

Sanat Tarihi Eğitimi Alanında Yapılan Tezlerin Eğilimleri: İçerik Analizi

Trends of Theses in the Field of Art History Education: Content Analysis

İrfan Nihan DEMİREL*

Öz

Araştırmanın amacı 2015-2021 yılları arasında Resim-İş Eğitimi alanında sanat tarihi eğitimi ile ilgili yapılan yüksek lisans ve doktora tezlerinin eğilimlerini belirlemektir. Araştırmada 45'i yüksek lisans ve 22'si doktora olmak üzere toplam 67 tez incelenmiştir. Tezlerin analizinde "Yayın Sınıflama Formu" kullanılmıştır. Tezler bu formda yer alan araştırmanın künyesi, konu alanı, yöntem, örneklem, veri toplama araçları ve veri analizi kategorilerine göre içerik analizi kullanılarak çözümlenmiştir. Elde edilen veriler grafik gösterimle frekans değerleri de verilerek yorumlanmıştır. Araştırma sonuçlarına göre, sanat tarihi eğitimi alanında en fazla 2019 yılında ve Gazi, Marmara, Dokuz Eylül ve Anadolu Üniversitesi gibi kurumlarda araştırma yapıldığı tespit edilmiştir. Sanat tarihi eğitimi alanında yapılan tezlerin çoğunlukla çağdaş sanat, sanat eleştirisi, müze eğitimi ve sanat tarihi konu alanlarında yoğunlaştığı ve tezlerin büyük çoğunlukla nitel araştırma yaklaşımına göre yürütüldüğü tespit edilmiştir. Yine tezlerde en fazla kullanılan örneklem grubunun sanatçılar ve eserleri, lisans ve ilköğretim birinci kademe öğrencileri olduğu belirlenmiştir. Tezlerde genellikle doküman, yarı yapılandırılmış görüşme ve katılımcı gözlem formları kullanıldığı ve elde edilen verilerin en fazla betimsel ve içerik analizi kullanılarak çözümlendiği tespit edilmiştir. Bu çalışmanın, sanat tarihi eğitimi alanında çalışma yapmayı planlayan araştırmacılara farklı anahtar kelimeler dikkate alınarak incelenen çalışmaların belirlenen eğilimleri doğrultusunda yardımcı olacağı düşünülmektedir.

Anahtar Kelimeler: Sanat tarihi eğitimi, yüksek lisans, doktora, araştırma, içerik analizi

Abstract:

The aim of the research is to determine the tendencies of the master's and doctoral theses on art history education between the years 2015-2021 in the Department of Art Teaching. A total of 67 theses including 45 master's and 22 doctorate theses were examined in the research. "Publication Classification Form" was used in the analysis of theses. The theses were analyzed by using content analysis according to the research's identifier, subject area, method, sample, data collection tools and data analysis categories in this form. Obtained data were interpreted by giving frequency values with graphical representation. According to the results of the research, it was determined that the most research was conducted in the field of art history education in 2019 and in institutions such as Gazi, Marmara, Dokuz Eylül and Anadolu University. It has been determined that the theses made in the field of art history education mostly concentrate on the subject areas of contemporary art, art criticism, museum education and art history, and the theses are mostly carried out according to the qualitative research approach. Again, it was determined that the most frequently used sample group in the theses were artists and their works, undergraduate and primary school students. It has been determined that documents, semi-structured interviews and participant observation forms are generally used in theses and the data obtained is mostly analyzed using descriptive and content analysis. It is thought that this study will help researchers who plan to study in the field of art history education in line with the determined trends of the studies examined by considering different keywords.

Keywords: Art history education, master's degree, doctorate, research, content analysis

Giriş

Hem sanatta hem de bilimde eğitimin en önemli amaçlarından biri kişinin çevresini deneyimleme yeteneğini, kavramsal yaşamını ve hayal gücünü besleyen niteliklerle ilişkilendirerek, kendine özgü süreçleri toplumsal faydaya dönüştürmek ve gençlerin bu dönüşümü nasıl yapacaklarını öğrenmelerine yardımcı olmaktır.¹ Bu nedenle bilimsel yaratıcılığı eğitmenin ya da teşvik etmenin sanattaki yaratıcı

* Doç. Dr. Recep Tayyip Erdoğan Üniversitesi Eğitim Fakültesi, Resim İş Eğitimi Ana Bilim Dalı, Rize/Türkiye, nihan.demirel@erdogan.edu.tr, Orcid: 0000-0003-3838-6247

süreçleri inceleyerek öğrenilebileceği vurgulanmaktadır.² Sanatsal yaratıcılık açısından zengin bir eğitim, öğrencilerin yenilikçi düşünürler ve liderlerle etkileşim kurarak sanatı deneyimlemelerinde, yalnızca yaratıcılık ve hayal güçlerini değil, aynı zamanda sanatın neden olabileceği kültürel anlayış ve sosyal uyumu da kavrayıp hem bireysel hem de toplumsal olarak başarılı olmalarında önemli bir rol oynamaktadır.³ Okullarda, sanat açısından zengin ortamların oluşturulması, müfredatta bir öğrenme aracı olarak sanata yer verilmesi, sanatın diğer disiplinlere entegre edilmesi ve belirli sanat formlarıyla doğrudan eğitim verilerek öğrencilere sanat deneyiminin kazandırılması hedeflenmektedir.⁴ Yapılan araştırmalar sanatın el becerisi gerektiren yeterliliklerin yanı sıra aktif katılım, disiplin ve dikkat, süreklilik ve risk almayı vurgulayarak öğrenme motivasyonunu beslediğini ve öğrencilerin sanat aracılığıyla okuma, matematik ya da sosyal bilgiler gibi diğer konularda beceri kazanabileceğini göstermiştir.⁵ Bu kapsamda Disiplin Temelli Sanat Eğitiminde olduğu gibi uygulamalı çalışmaların yanı sıra sanatın eleştirel ve kültürel yönü ile yapılan eğitimin, uygulamaya yönelik el becerisi kadar derin düşünmeyi de gerektiren bir bakış açısı ile sanat eserini üretmeye, betimlemeye, yorumlamaya ve çözümlenmeye odaklanarak, sanata ilgi uyandırabilecek sanat tarihsel bilgiye de yer verilmesi gerektiği vurgulanmaktadır.⁶

Mary Erickson,⁷ ilk ve ortaokullarda “sanat eseri”, “bilgi” ve “araştırma” olmak üzere sanat tarihi öğretimine ilişkin üç farklı yöntem tanımlamaktadır. Bunlardan sanat eseri ve bilgi boyutu sanat eserlerinin biçimsel kurallarına, konusuna ve üslup tanımına odaklanırken; araştırma boyutu ise, öğrencileri sanat tarihi bilgilerini oluştururken, kendi algılarını, sanat ve kültür deneyimlerini günlük yaşamları ile ilişkilendirip ders kitaplarının ötesine geçmeye teşvik etmektedir. Dolşina’a⁸ göre sanat tarihi eğitimi, kişinin kendi kültürel çevresini, geçmiş ve şimdiki sanat biçimlerini ve kavramlarını tanımasını ve bunun kendi bireysel kimliğini oluşturmadaki öneminin farkına varmasını sağlayarak daha bağımsız bir değerler sisteminin oluşumunu ve kültürel çevreye karşı eleştirel tutumunu tetiklemektedir. Bu kapsamda bir disiplin olarak sanat tarihinde öğrencileri orijinal sanat eserleriyle tanıştırmak, daha aktif hale getirmenin önemli yollarından biri onları müzelerle tanıştırmak ve yapılacak müze eğitimi etkinlikleri ile öğrencilerde sanatçı, sanat eseri ve kişisel yaşantıları arasında ilişki kurabilecekleri anlamlı ve kalıcı öğrenmeler sağlamaktır.⁹ Müzelerde yer alan sanat nesnelere aracılığıyla bireyler, doğa, yaşam, ölüm ve insan varlığını kontrol eden güçler hakkında ortak fikirlerden ilham alarak toplumu yöneten inançların vazgeçilmez unsurları hakkında bilgi sahibi olabilirler.¹⁰ Müzeler aracılığıyla sanat nesnelere üzerinden yapılan sanat tarihi eğitimi, toplumların sosyal ve kültürel yaşamları hakkında öğrenerek, bireylerin estetik ve eleştirel bir bakış açısı geliştirmelerinde etkili olmaktadır. Bu nedenle sadece ilk ve ortaokullarda değil üniversitelerde de sanat tarihi teorik ve tamamlayıcı bir ders olarak farklı sanat dalları ve disiplinlerle ilişkilendirilerek öğretilmelidir. Bu açıdan bakıldığında özellikle Resim-İş Öğretmenliği Programı müfredatında sanat tarihine konu oluşturacak müze eğitimi, batı sanatı, çağdaş sanat, sanat eleştirisi, sanat psikolojisi, mitoloji ya da ikonografi gibi teoriye dayalı dersler ile sadece el becerisine dayalı eserler üreten değil aynı zamanda üretilen nesnelere farklı bakış açılarına göre sorgulayan, kültürel ve estetik değerleri içinde yaşadığı toplumun ihtiyaç ve beklentilerine göre yorumlayarak eleştirebilen bireyler yetiştirilmesi amaçlanmaktadır.

Bullington,¹¹ akademik disiplinlerin çağdaş kültüre odaklanarak yaptıkları araştırmaların yetersiz kaldığını ve sanat tarihinin disiplinler arası ve aktarılabılır doğasına yönelik olarak görsel, eleştirel, yaratıcı ve tasarım odaklı düşünme, eleştirel analiz gibi algıyı geliştirmeye dönük bir anlayışla ele alınması gerektiğini vurgulamaktadır. Cavas’a¹² göre araştırma eğilimlerini organize etmek ve incelemek geçmişten gelen ilgi eğilimlerinin belirlenmesinde ve gelecekte yapılacak araştırmalara yön

² Lehmann ve Gaskins, 2019.

³ MCEETYA and Cultural Ministers Council, 2007.

⁴ McCarthy vd. 2004. Ewing 2010.

⁵ Ruppert 2006. Izadi, 2017.

⁶ Buyurgan ve Buyurgan 2012. Kırışoğlu ve Stokrocki 1997. Özsoy ve Alakuş 2009. Yolcu 2009.

⁷ Erickson 1993. Martikainen 2017.

⁸ Dolşina 2015.

⁹ Kali vd. 2015. Lankford 2002.

¹⁰ Arnheim, 1992.

¹¹ Bullington 2021.

¹² Cavas’a 2015.

verilmesinde etkili olmaktadır. Hangi konuların ele alındığı ya da konulara olan ilginin zaman içinde nasıl değiştiği incelenerek araştırma eğilimleri hakkında bilgi edinilebilir. Bunlar daha sonra gelecekteki araştırma konularının belirlenmesinde kullanılabilir.¹³ Bu nedenle, özellikle yeni araştırmacılar için, araştırmaların sadece mevcut durumu ve gelecekteki eğilimleri değil, aynı zamanda araştırmaların çeşitli alanlardan gelen teoriler tarafından nasıl şekillendirildiğinin farkında olmak önemlidir.¹⁴ Bu bağlamda sanat tarihi eğitimi alanında yapılan yüksek lisans ve doktora tez çalışmalarının eğilimlerinin incelenmesi özellikle bu alanda çalışacak yeni araştırmacılara yol gösterebilir. Bu düşüncelerden hareketle araştırmada Resim-İş Eğitimi alanında sanat tarihi eğitimi ile ilgili yapılan yüksek lisans ve doktora tezlerinin sanat tarihi eğitimi kapsamında ilişkilendirildiği konu alanları ve araştırmaların desteklediği yöntem ve tekniklere yönelik eğilimlerinin nasıl şekillendiği merak edilmektedir. Araştırmada 2015-2021 yılları arasında Resim-İş Eğitimi alanında sanat tarihi eğitimi ile ilgili yapılan yüksek lisans ve doktora tezlerinin eğilimleri; konu alanları, örneklem dağılımları, veri toplama araçları, yöntem ve analiz teknikleri açısından incelenerek değerlendirilmiştir. Araştırmanın sanat tarihi eğitimi alanında çalışma yapmayı planlayan araştırmacılara farklı anahtar kelimeler dikkate alınarak incelenen çalışmaların belirlenen eğilimleri doğrultusunda yol göstereceği düşünülmektedir.

Yöntem

Araştırmanın Modeli

Araştırma sanat tarihi eğitimi alanında yapılan araştırmaların incelenmesi amacıyla betimsel tarama modeline göre yürütülmüştür. Bu bağlamda araştırma sonuçları ve eğilimleri herhangi bir konuda yapılan tüm araştırma çalışmalarına yaklaşılarak sistematik olarak değerlendirilmeye çalışılmıştır.¹⁵

Çalışma Grubu

Araştırmanın çalışma grubunu Yükseköğretim Kurulu (YÖK) TEZ veri tabanında yer alan ve 2015-2021 yılları arasında Resim-İş Eğitimi alanında sanat tarihi eğitimi ile ilgili yapılan yüksek lisans ve doktora tezleri oluşturmaktadır. Bu kapsamda Resim-İş Öğretmenliği Lisans Programı müfredatında sanat tarihine konu oluşturacak teorik alan eğitimi dersleri anahtar kelime olarak seçilmiş ve incelenecek araştırmalar bu anahtar kelimelere göre belirlenmiştir. YÖK TEZ veri tabanında “Batı Sanatı”, “Çağdaş Sanat”, “İkonografi”, “Mitoloji”, “Müze Eğitimi”, “Sanat Eleştirisi”, “Sanat Psikolojisi”, “Sanat Sosyolojisi”, “Sanat Tarihi” ve “Türk Sanatı” olmak üzere toplam on (10) anahtar kelime ile yapılan araştırmada 45’i yüksek lisans ve 22’si doktora olmak üzere erişim kısıtlaması bulunmayan toplam 67 adet teze ulaşılmıştır.

Veri Toplama Aracı

Sanat tarihi eğitimi alanında yapılan yüksek lisans ve doktora tez çalışmalarının analizini yapmak için orijinali, Sözbilir, Kutu ve Yaşar¹⁶ tarafından geliştirilen ve farklı araştırmalarda¹⁷ kullanılan “Yayın Sınıflama Formu” araştırmanın amacı doğrultusunda yeniden düzenlenerek kullanılmıştır. Form, “Araştırmanın Künyesi (yıl, üniversite)”, “Araştırmanın Konu Alanı”, “Araştırma Yöntemleri”, “Örneklem”, “Veri Toplama Araçları” ve “Veri Analizi Yöntemleri” olmak üzere altı (6) kategoriden oluşmaktadır. Çalışmanın künyesine ilişkin olarak yapılan yüksek lisans ve doktora tez çalışmaları yıl ve üniversite bazında incelenmiştir. Belirlenen anahtar kelimeler doğrultusunda araştırmalar konu alanlarına göre analiz edilmiş ve kullanılan nicel, nitel ve karma araştırma yöntemlerine göre sınıflandırılmıştır. Çalışmalarda kullanılan örneklem grubu analiz edildikten sonra araştırmalar gözlem, görüşme formu, başarı testleri ya da anket gibi kullanılan veri toplama araçlarına ve elde edilen nicel ve nitel verilerin analizine göre sınıflandırılmıştır.

¹³ Yun 2020.

¹⁴ Cavas vd. 2012a.

¹⁵ Çalık ve Sözbilir 2014; Çiltaş vd. 2012. Li vd. 2020. Selçuk vd. 2014. Turgut 2019. Yalçın, 2016.

¹⁶ Sözbilir vd. 2012.

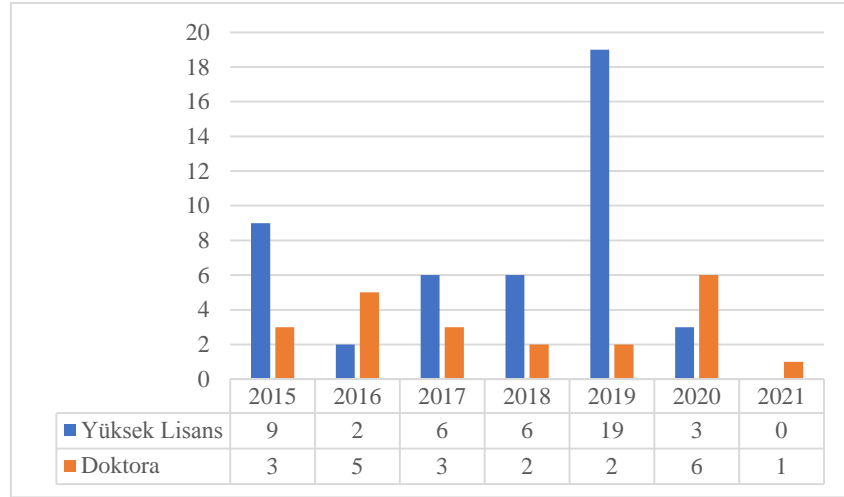
¹⁷ Albayrak ve Çiltaş 2017. Çiltaş vd. 2012. Göktaş vd. 2012. Selçuk vd. 2014. Sözbilir vd. 2015.

Verilerin Analizi

Sanat tarihi eğitimi alanında yapılan araştırmaların incelenmesi sonucunda elde edilen veriler içerik analizine göre değerlendirilmiştir. İçerik analizi; kitaplar, el yazmaları, çizimler, fotoğraflar, konuşmalar, video kayıtları, olaylar, elektronik posta listelerindeki mesajlar, çevrim içi forumlar, blog gönderileri gibi içeriklerin sınıflandırılıp kodlandıktan sonra sistematik olarak analiz edilmesi için niteliksel ya da niceliksel olarak kullanılabilen bir yöntemdir.¹⁸ Yapılan araştırmada Kleinheksel, Rockich-Winston, Tawfik ve Wyatt¹⁹ tarafından nitel içerik analizinde kullanılan terimler ve tanımlara ilişkin bilgiler dikkate alınarak yüksek lisans ve doktora tezleri analiz edilmiştir. Bu kapsamda tezler yayın sınıflama formunda yer alan altı (6) kategoriye göre düzenlendikten sonra tekrarlı okumalar yoluyla analiz edilen içeriğe yoğunlaşmış, temel anlamı koruyarak metinler kısaltılmış, anlam biriminin ne ile ilişkili olduğunu tanımlayan kodlar içerikleri ya da bağlamları üzerinden formda yer alan kategori ve temalara göre gruplandırılmıştır.

Bulgular

Sanat tarihi eğitimi alanında yapılan araştırmalar yayın yılı, üniversite, konu alanı, araştırma yöntemi, örneklem, veri toplama aracı ve veri analizi yöntemlerine göre grafik gösterimle frekans değerleri de verilerek sunulmuştur.

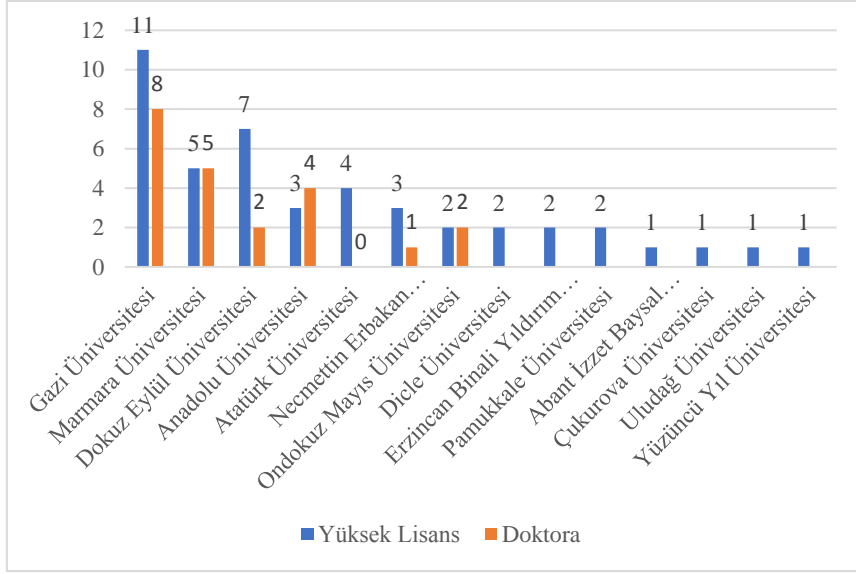


Şekil 1. Sanat Tarihi Eğitimi Alanında Yapılan Tezlerin Yıllara Göre Dağılımları

Şekil 1’de Resim-İş Eğitimi alanında sanat tarihi eğitimi ile ilgili yapılan araştırmaların yıllara göre dağılımları görülmektedir. Bu bulgular doğrultusunda yüksek lisans tezlerinin çoğunlukla 2019 (f= 19) yılında; doktora tezlerinin ise çoğunlukla 2020 (f= 6) yılında yapıldığı görülmektedir. Genel olarak ise sanat tarihi eğitimi alanında yüksek lisans ve doktora tezleri çoğunlukla 2015 (f_{Toplam}= 12) ve 2019 (f_{Toplam}= 21) yıllarında yapılmış olup sonrasında özellikle yüksek lisans eğitiminde yapılan tez sayılarında azalma olduğu görülmüştür.

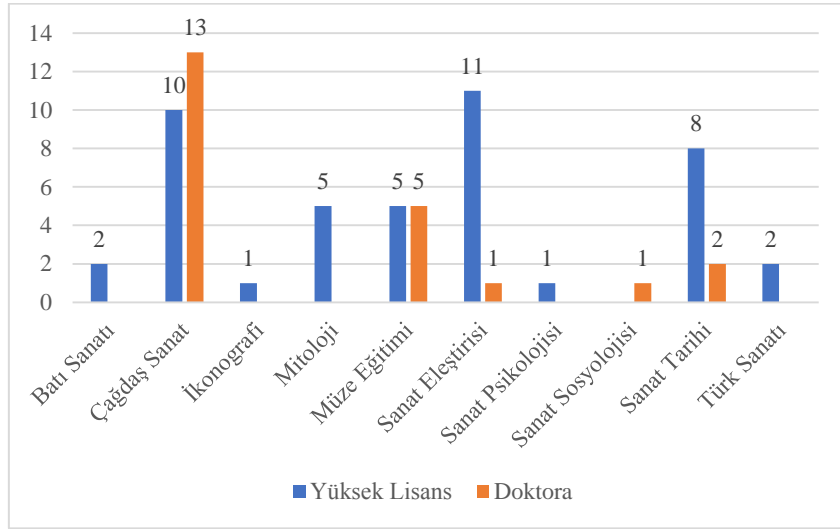
¹⁸ White ve Marsh 2006. Wilson, 2011.

¹⁹ Kleinheksel vd. 2020.



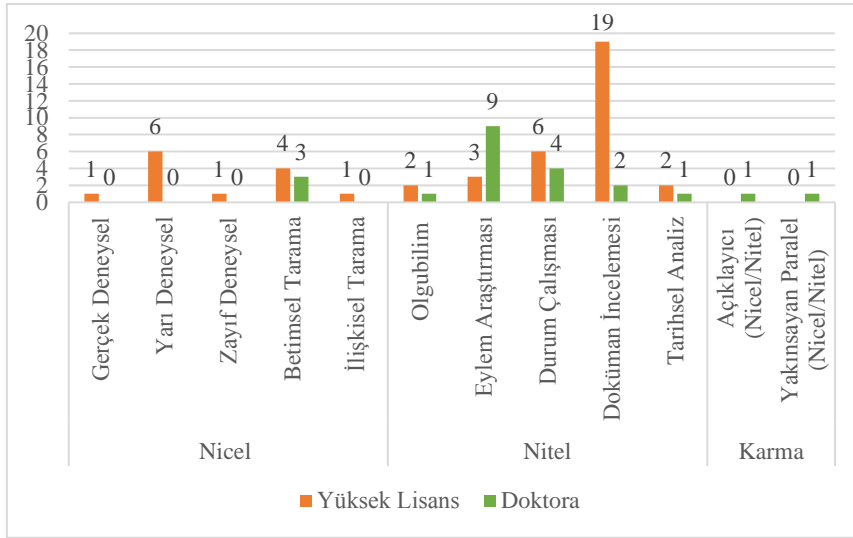
Şekil 2. Sanat Tarihi Eğitimi Alanında Yapılan Tezlerin Üniversitelere Göre Dağılımları

Şekil 2’de sanat tarihi eğitimi alanında yapılan araştırmaların üniversitelere göre dağılımları incelenmiştir. Bu doğrultuda, yüksek lisans ($f=11$) ve doktora ($f=8$) tezlerinin büyük çoğunluğunun Gazi Üniversitesinde ($f_{\text{toplam}}=19$) yapıldığı görülmektedir. Marmara Üniversitesi ($f_{\text{toplam}}=10$), Dokuz Eylül Üniversitesi ($f_{\text{toplam}}=9$) ve Anadolu Üniversitesi ($f_{\text{toplam}}=7$) ise yüksek lisans ve doktora tezleri kapsamında sanat tarihi eğitimi alanındaki araştırmaların çoğunlukla yapıldığı diğer üniversitelerdir.



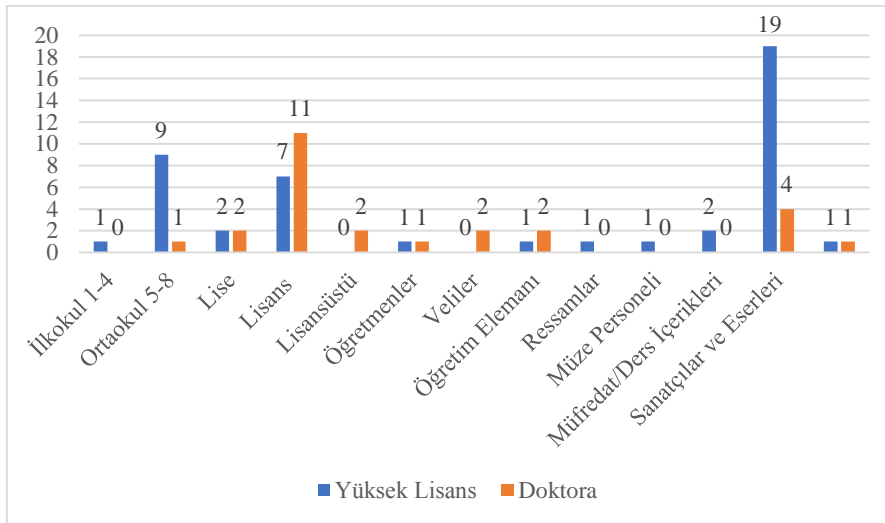
Şekil 3. Sanat Tarihi Eğitimi Alanında Yapılan Tezlerin Konu Alanlarına Göre Dağılımları

Şekil 3’te sanat tarihi eğitimi alanında yapılan araştırmaların belirlenen anahtar kelimeler kapsamında konu alanlarına göre dağılımları incelenmiştir. Bu doğrultuda, yüksek lisans tezlerinin çoğunlukla “Sanat Eleştirisi ($f=11$)” konu alanında, doktora tezlerinin ise çoğunlukla “Çağdaş Sanat ($f=13$)” konu alanında yapıldığı görülmektedir. Genel olarak bakıldığında ise araştırmalar çoğunlukla “Çağdaş Sanat ($f_{\text{Toplam}}=23$)”, “Sanat Eleştirisi ($f_{\text{Toplam}}=12$)”, “Müze Eğitimi ($f_{\text{Toplam}}=10$)” ve “Sanat Tarihi ($f_{\text{Toplam}}=10$)” konu alanlarında yoğunlaşmaktadır. Diğer taraftan “Mitoloji ($f=5$)”, “Batı Sanatı ($f=2$)”, “Türk Sanatı ($f=2$)”, “Sanat Psikolojisi ($f=1$)” ve “İkonografi ($f=1$)” gibi konu alanlarına sadece yüksek lisans tezlerinde yönelim olurken; “Sanat Sosyolojisi ($f=1$)” konu alanının ise doktora tezi kapsamında çalışıldığı görülmektedir. Bu bulgulara göre sanat tarihi eğitimi alanında yapılan tezlerin çoğunlukla çağdaş sanat konu alanında yoğunlaştığı anlaşılmaktadır.



Şekil 4. Sanat Tarihi Eğitimi Alanında Yapılan Tezlerin Yöntemlerine Göre Dağılımları

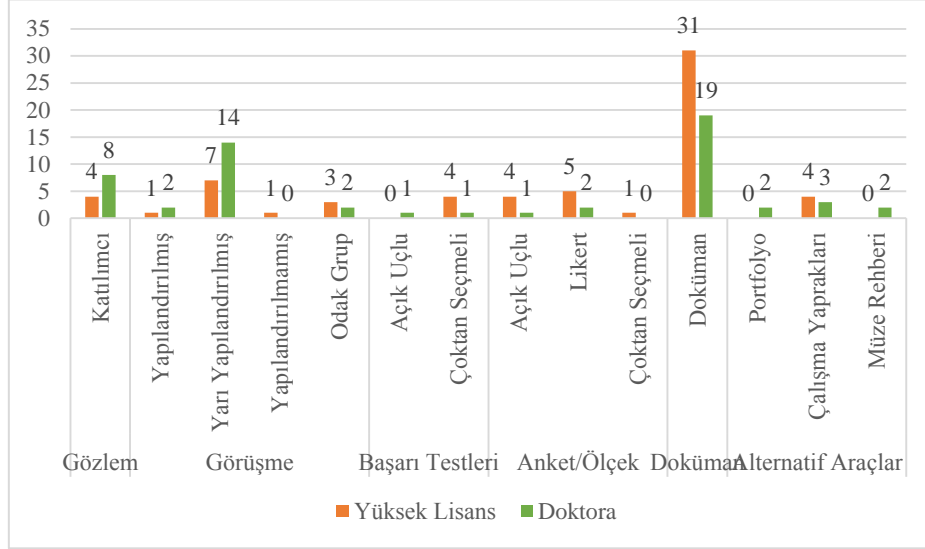
Şekil 4’te sanat tarihi eğitimi alanında yapılan araştırmaların yöntemlerine göre dağılımları incelenmiştir. Genel olarak bakıldığında tezlerde “Nitel ($f_{\text{Toplam}}=49$)”, “Nicel ($f_{\text{Toplam}}=16$)” ve “Karma ($f_{\text{Toplam}}=2$)” araştırma yöntemlerinin kullanıldığı görülmektedir. Yüksek lisans tezlerinde çoğunlukla nicel araştırma yöntemlerinin ($f=13$) tercih edildiği ve nitel araştırmalarda en fazla doküman incelemesinin ($f=19$) kullanıldığı görülmektedir. Doktora tezlerinde ise nitel araştırma yöntemlerinin ($f=17$) daha fazla tercih edildiği ve karma yöntemin de sadece doktora tezlerinde ($f=2$) kullanıldığı görülmektedir. Ayrıca nitel araştırmalar yüksek lisans ($f=32$) tezlerinde de sıklıkla tercih edilmektedir. Yine yüksek lisans tezlerinde nicel araştırmalarda deneysel desenlerden çoğunlukla “yarı deneysel ($f=6$)” desen tercih edilirken; nicel deneysel olmayan araştırmalarda ise çoğunlukla “betimsel ($f=4$)” desen tercih edildiği görülmektedir. Doktora tezlerinde ise nicel araştırma yöntemi çok sık kullanılmamakla birlikte kullanılan araştırmalar kapsamında “betimsel ($f=3$)” desen tercih edildiği, nicel ve nitel araştırma yöntemlerinin bir arada kullanıldığı karma yöntem araştırmalarında ise, “açıklayıcı ($f=1$)” ve yakınsayan paralel ($f=1$)” desen tercih edildiği görülmektedir. Tezlerde çoğunlukla kullanılan nitel araştırma yöntemlerinin “doküman incelemesi ($f_{\text{Toplam}}=21$)”, “eylem araştırması ($f_{\text{Toplam}}=12$)” ve “durum çalışması ($f_{\text{Toplam}}=10$)” olduğu görülmektedir. “Olgubilim ($f_{\text{Toplam}}=3$)” ve “tarihsel analiz ($f_{\text{Toplam}}=3$)” ise kullanılan az sayıda desenler arasında yer almaktadır.



Şekil 5. Sanat Tarihi Eğitimi Alanında Yapılan Tezlerin Örnekleme Göre Dağılımları

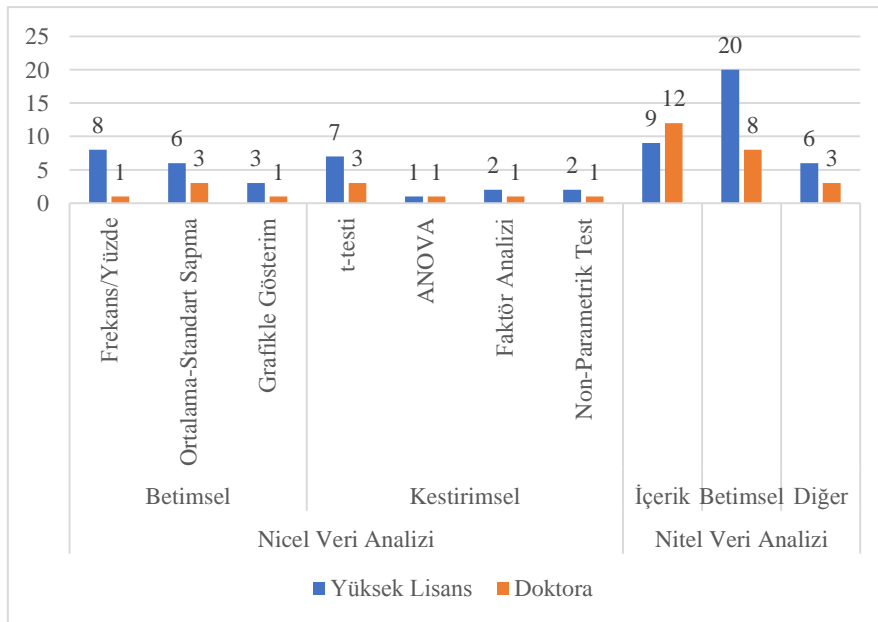
Şekil 5’te sanat tarihi eğitimi alanında yapılan araştırmaların örnekleme dağılımları incelenmiştir. Genel olarak bakıldığında yüksek lisans ve doktora tezleri kapsamında “sanatçılar ve eserleri ($f_{\text{Toplam}}=23$)” “lisans öğrencileri ($f_{\text{Toplam}}=18$)” ve “Ortaokul 5-8. sınıf öğrencileri ($f_{\text{Toplam}}=10$)” ile çalışıldığı

görülmektedir. Buna göre doktora düzeyinde çoğunlukla “lisans ($f= 11$)” öğrencileri ile çalışılırken; yüksek lisans düzeyinde ise, “sanatçılar ve eserleri ($f= 19$)” incelenerek çeşitli sanat akımları ya da sanat tarihsel konular üzerinden değerlendirmeler yapıldığı görülmektedir. “İlkokul 1-4 ($f_{\text{Toplam}}= 1$)” ve “lise ($f_{\text{Toplam}}= 4$)” grubu ile “öğretmenler ($f_{\text{Toplam}}= 2$)” ve “öğretim elemanları ($f_{\text{Toplam}}= 3$)” üzerinde az sayıda çalışma yapıldığı hem yüksek lisans hem de doktora düzeyinde az sayıda olsa da “özel gereksinimli çocuklar ($f_{\text{Toplam}}= 2$)” ile çalışıldığı görülmektedir.



Şekil 6. Sanat Tarihi Eğitimi Alanında Yapılan Tezlerin Veri Toplama Araçlarına Göre Dağılımları

Şekil 6’da sanat tarihi eğitimi alanında yapılan araştırmaların veri toplama araçlarına göre dağılımları incelenmiştir. Bu doğrultuda yüksek lisans ve doktora tezleri kapsamında çoğunlukla kitap, dergi, makale, sanat eserleri, tezler, öğrenci ve araştırmacı günlükleri gibi çok sayıda “doküman ($f_{\text{Toplam}}= 50$)”, “yarı yapılandırılmış görüşme formu ($f_{\text{Toplam}}= 21$)” ve “katılımcı gözlem ($f_{\text{Toplam}}= 12$)” formu kullanılarak verilerin toplandığı görülmektedir. Bunların dışında yüksek lisans tezlerinde “çoktan seçmeli başarı testleri ($f= 4$)”, “liket tipi ölçekler ($f= 5$)” ve “açık uçlu anketlerin ($f= 4$)” doktora tezlerine göre daha fazla kullanıldığı görülmektedir. Ayrıca hem yüksek lisans hem de doktora düzeyinde “çalışma yaprakları ($f_{\text{Toplam}}= 7$)” ve doktora düzeyinde “portfolyo ($f= 2$)” ve “müze rehberi ($f= 2$)” alternatif olarak kullanılan araçlar arasında yer almaktadır.



Şekil 7. Sanat Tarihi Eğitimi Alanında Yapılan Tezlerin Veri Analizi Yöntemlerine Göre Dağılımları

Şekil 7’de sanat tarihi eğitimi alanında yapılan araştırmaların veri analizi yöntemlerine göre dağılımları incelenmiştir. Bu doğrultuda, yüksek lisans tezlerinde nitel veri analizine göre çoğunlukla “betimsel (f= 20)” ve “içerik (f= 9) analizi kullanılırken; nicel veri analizinde, betimsel olarak “frekans/yüzde (f= 8)” ve “ortalama ve standart sapma (f= 6)” değerleri, kestirimsel olarak ise t-testi (f= 7)” tercih edilmiştir. Doktora tezleri incelendiğinde, nitel veri analizinde “içerik (f= 12)” ve “betimsel (f= 8)” analizin, nicel veri analizinde ise betimsel olarak “ortalama ve standart sapma (f= 3)” ve kestirimsel olarak “t-testi (f= 3)” tercih edildiği görülmektedir. Yine yüksek lisans ve doktora tezlerinde az sayıda “faktör analizi (f_{Toplam}= 3” ve “ANOVA (f_{Toplam}= 2)” kullanıldığı tespit edilmiştir.

Tartışma ve Sonuç

Sanat tarihi eğitimi alanında yapılan araştırmaların genel olarak 2019 yılında ve çoğunlukla yüksek lisans tezleri kapsamında Gazi, Marmara, Dokuz Eylül ve Anadolu Üniversiteleri gibi kuruluş yılı bakımından daha eski ve köklü üniversitelerin bünyesinde yapıldığı sonucuna ulaşılmıştır. Yine araştırmada en fazla çağdaş sanat, sanat eleştirisi, müze eğitimi ve sanat tarihi konu alanlarında çalışma yapıldığı ve yüksek lisans tezlerinde sanat eleştirisi; doktora tezlerinde ise daha çok çağdaş sanat konu alanlarına yönelim olduğu belirlenmiştir. Diğer taraftan Mitoloji, Batı sanatı, Türk sanatı, ikonografi ve sanat sosyolojisi alanlarında az sayıda çalışma yapıldığı sonucuna ulaşılmıştır. Sevindik, Okur ve Uğurlu’ya²⁰ göre toplumların yaşam biçimleri ve inançlarının oluşturduğu mitler, birçok millet ve coğrafyada güç ve kuvveti simgeleyen semboller olarak kullanılmaktadır. Bu nedenle Türk mitolojisini ve kültürel mirasını çıkış noktası olarak gören sanatçıların resimlerinde kullandıkları mitolojik ve sembolik unsurlar incelenerek mitlerin geçmiş ile gelecek arasındaki aktarımı hakkında fikir sahibi olunabilir. Yapılan araştırma kapsamında belirlenen bir eksiklik olarak sanat tarihi eğitimine yönelik mitoloji ya da ikonografik çözümler aracılığıyla sanat eserleri ya da sanat tarihsel konular üzerinden yapılacak eğitim çalışmalarına daha fazla ağırlık verilmesi gerektiği düşünülmektedir.

Araştırmada hem yüksek lisans hem de doktora tezleri kapsamında en fazla nitel araştırma yöntemlerinin kullanıldığı belirlenmiştir. Bu kapsamda doküman incelemesi, eylem araştırması ve durum çalışması gibi desenlerin tercih edildiği; olgubilim ve tarihsel analize az sayıda yer verildiği belirlenmiştir. Selçuk, Palancı, Kandemir ve Dündar²¹ makalelerin eğilimlerini inceledikleri araştırmalarında nitel araştırma yöntemlerinden en fazla olgubilim deseninde çalışmalar yapıldığı sonucuna ulaşmışlardır. Diğer taraftan Ulutaş, Üner, Turan Oluk, Çelik ve Akkuş²² kimya eğitimcilerinin nicel çalışmalara eğilimlerinin daha fazla olduğu sonucuna ulaşmışlardır. Yapılan çalışmalar araştırmanın sonuçlarıyla farklılık göstermektedir. Yine araştırma kapsamında yüksek lisans tezlerinde nicel araştırmalar için yarı deneysel ve betimsel desenin; doktora tezlerinde ise az sayıda nicel çalışma arasında betimsel desenin tercih edildiği ve yine az sayıda karma çalışmalarda açıklayıcı ve yakınsayan paralel desene yer verildiği tespit edilmiştir. Bulut ve Gülsoy²³ sanat eğitimi alanındaki araştırmaların eğilimlerini inceledikleri çalışmalarında benzer sonuçlara ulaşmışlardır.

Sanat tarihi eğitimi alanında yapılan araştırmalarda en fazla sanatçılar ve eserleri, lisans öğrencileri ve ilkökul (1-4) öğrencileri ile çalışıldığı tespit edilmiştir. Ayrıca ortaokul (5-8), lise, öğretmenler ve öğretim elemanları ile az sayıda çalışıldığı belirlenmiştir. Özellikle ortaokulda (5-8) sanat tarihi eğitimi alanında farklı sanatsal etkinliklerle desteklenerek yapılan çalışmaların az sayıda olması bu alanda yapılacak çalışmalara ihtiyaç olduğunun göstergesidir. MEB ortaokul müfredat kazanımları incelendiğinde Türkçe, matematik, fen bilgisi gibi farklı disiplinlerde sanat ya da müze eğitimi ile ilişkilendirilebilecek farklı kazanımlara yer verildiği görülmektedir. Bu nedenle sadece sanat alanında değil, farklı disiplinlerle de ilişkilendirilecek sanat tarihi eğitiminin ilk ve ortaokul öğrencilerinin düzeylerine uyarlanarak farklı disiplinlerin sanat tarihsel bilgi ile ilişkilendirilmesine yönelik eksikliğin yapılacak tez çalışmaları kapsamında giderilebileceği düşünülmektedir. Nitekim Twardzik

²⁰ Okur ve Uğurlu 2019.

²¹ Selçuk vd. 2014.

²² Ulutaş vd. 2015.

²³ Bulut ve Gülsoy 2016.

Ching'e²⁴ göre sanat ile ilgili avantajların ilk ve ortaokulda öğrenciler tarafından etkin bir şekilde kazanılması ve deneyimlenmesi daha fazla araştırılması gereken bir konudur.

Araştırma sonuçlarına göre sanat tarihi eğitimi alanında yapılan tez çalışmalarında özel gereksinimli bireylere de örneklem grubunda yer verildiği belirlenmiştir. Joosa'a²⁵ göre özel gereksinimli çocukların kimliğini, öğrenme gelişimini ve etkileşimde buldukları sosyal dünyanın davranışlarını harekete geçirmenin önemli yollarından biri sanat eğitimi ve özel eğitim alanı arasındaki ilişkinin araştırılmasıdır. Bu bağlamda sanat eserleri üzerinden yapılan eğitim, özellikle iletişim ve sosyalleşme alanlarında özel gereksinimli bir çocuğun öğrenmesi ve bilişsel gelişimi için iyileştirici bir semiyotik araca dönüşebilmektedir.²⁶ Araştırma kapsamında yüksek lisans ve doktora tezlerinde nitel araştırma yöntemlerine bağlı olarak en fazla doküman, yarı yapılandırılmış görüşme ve katılımcı gözlem formları nicel araştırma yöntemleri kapsamında da çoktan seçmeli başarı testleri, liket tipi ölçekler ve açık uçlu anketlerin kullanıldığı tespit edilmiştir. Güven ve Dündar²⁷ sanat eğitimi alanında yapılan araştırmaların eğilimlerini inceledikleri çalışmalarında kullanılan veri toplama araçları bakımından benzer sonuçlara ulaşmışlardır. Ayrıca hem yüksek lisans hem de doktora tezlerinde kullanılan veri toplama araçlarına ek olarak çalışma yapıtları, portfolyo ve müze rehberi gibi alternatif araçlara da yer verildiği belirlenmiştir. Araştırma sonuçlarına göre nitel veri analizinde en fazla betimsel ve içerik analizi kullanılırken; nicel veri analizinde ise frekans ve yüzde, ortalama ve standart sapma değerleri ile t-testinin tercih edildiği belirlenmiştir. Gün, Konak ve Gün Duru²⁸ okul öncesi sanat eğitimi alanında yapılan tezlerin eğilimlerini inceledikleri çalışmalarında veri analizi bakımından benzer sonuçlara ulaşmışlardır.

Araştırma kapsamında ele alınan yüksek lisans ve doktora tezlerinin eğilimleri incelendiğinde Resim-İş Eğitimi alanında sanat tarihi eğitimine yönelik olarak yapılan çalışmaların örneklem bakımından ilk ve ortaokul müfredatlarında yer alan kazanımlarla ilişkilendirilerek mitoloji, ikonografi, sanat eserleri ya da farklı sanat tarihsel bilgilerle desteklenerek zenginleştirilmesi gerektiği düşünülmektedir. Aynı zamanda yüksek lisans ve doktora tez içeriklerinde kullanılan araştırma yöntemleri ve bu kapsamda kullanılacak veri toplama araçları ile veri analizi süreçlerinin çeşitlendirilmesi önerilmektedir.

Kaynakça

- Albayrak, E. ve Çiltaş, A.. "Türkiye'de Matematik Eğitimi Alanında Yayınlanan Matematiksel Model ve Modelleme Araştırmalarının Betimsel İçerik Analizi". *International Journal of Turkish Education Sciences* 5/9 (2017), 258-283.
- Arnheim, R., *To the rescue of art: Twenty-six essays*. Berkeley: University of California Press. 1992.
- Bullington, J.. "African-American Art History: Reflections on Expanding Pedagogy in 21st Century Liberal Arts Contexts". *Art History Pedagogy & Practice* 6/1 (2021), 1-24.
- Bulut, D. ve Gülsoy, Y.. "Sanat Eğitimi Araştırmalarının İncelenmesi". *Eğitim ve Öğretim Araştırmaları Dergisi* 5/4 (2016), 75-85.
- Buyurgan, S. ve Buyurgan, U., *Sanat eğitimi ve öğretimi*. (3. bs). Ankara: Pegem Akademi, 2012.
- Cavas, B., Cavas, P., Ozdem, Y., Rannikmae, M., ve Ertepinar, H. "Research Trends In Science Education From the Perspectives of Journal of Baltic Science Education: A Content Analysis from 2002 to 2011". *Journal of Baltic Science Education* 11/1 (2012a), 94-102.
- Cavas, B., Çavaş, P., Yılmaz, Y. O. ve Rannikmae, M.. "Research Trends In Science Education From the Education From the Perspective of Journal of Baltic Science Education: A Content Analysis From 2002 to 2011". *Journal of Baltic Science Education* 11/1 (2012b), 94-102.
- Çalık, M. ve Sözbilir, M.. "Parameters of Content Analysis". *Education and Science* 39/174 (2014), 33-38.

²⁴ Twardzik ve Ching 2015.

²⁵ Joosa 2012.

²⁶ Saldaña 2016.

²⁷ Güven ve Dündar 2018.

²⁸ Gün vd. 2016.

- Çiltaş, A., Güler, G. ve Sözbilir, M.. “Mathematics Education Research in Turkey: A Content Analysis Study”. *Educational Sciences: Theory & Practice* 12/1 (2012), 574-578.
- Dolşina, M.. “Educational Role of Art History As A School Subject Area In Programmes of Formal Education In Slovenia: the Aspect of Vzgoja, According to General European Guidelines”, *Journal of Education Culture and Society* 1 (2015), 228- 241.
- Eisner, E. W.. “*The arts and the creation of mind*, United States of America: R.R. Donnelley & Sons. 2002.
- Ewing, R.. *The arts and Australian education: Realising potential*. Camberwell, Victoria: ACER Press, 2010.
- Göktaş, Y., Hasaңebi, F., Varıřođlu, B., Akçay, A., Bayrak, N., Baran M. ve Sözbilir, M.. “Türkiye'deki Eğitim Arařtırmalarında eğilimler: Bir içerik Analizi”. *Kuram ve Uygulamada Eğitim Bilimleri* 12/1 (2012), 443-460.
- Gün, E., Konak, A. ve Gün Duru, E.. “Okul Öncesi Sanat Eğitimi Alanında Yapılmış Tez Çalışmalarının İncelenmesi”. *Akademik Sosyal Arařtırmalar Dergisi* 4/37 (2016), 267-280.
- Güven, B. ve Dünder, A.. “İlköğretim Görsel Sanatlar Dersi Kapsamında Gerçekleştirilen Arařtırmalara İliřkin Bir İnceleme”. *Journal of Awareness* 2/1 (2018), 267-284.
- Johannes Lehmann, J. ve Gaskins, B.. “Learning Scientific Creativity From the Arts”. *Palgrave Communications* 5/96 (2019), 1-5.
- Izadi, D., “Arts In Science Education”. *Can. J. Phys.* 95, xliii–xlvi, 2017.
- Joosa, E., Drama and dreams: Looking through a cultural historical and semiotic lens at the graphic dramatic interplay of a young adult with Down Syndrome. *Cultural-Historical Psychology*, 1 (2012), 26-33.
- Kali, Y., Sagy, O. Kuflik, T., Mogilevsky, O ve Maayan-Fanar, E. “Harnessing Technology For Promoting Undergraduate Art Education: A Novel Model That Streamlines Learning Between Classroom, Museum, And Home”. *IEEE Transactions on Learning Technologies* 8/1 (2015), 5-17.
- Kırıřođlu, O., Stokrocki M.. *Orta Öğretim Sanat Eğitimi*. Ankara: YÖK/Dünya Bankası MEGP. 1997.
- Kleinheksel, A. J., Rockich-Winston, N., Tawfik, H. ve Wyatt, T. R.. “Qualitative Research In Pharmacy Education Demystifying Content Analysis”. *American Journal of Pharmaceutical Education* 84/1 (2020), 127-137.
- Lankford, E. L.. “Aesthetic experience in constructivist museums”. *The Journal of Aesthetic Education* 36/2 (2002), 146.
- Li, Y., Wang, K. Xiao, Y. ve Froyd, J. E.. “Research And Trends In STEM Education: A Systematic Review of Journal Publications”. *International Journal of STEM Education* 7/11 (2020), 1-16.
- Martikainen, J.. “Making pictures as a method of teaching art history”. *International Journal of Education & the Arts*, 18/19 (2017), 1-25.
- Ministerial Council for Education, Employment, Training and Youth Affairs (MCEETYA) and Cultural Ministers Council (CMC), *National Statement on Education and the Arts*. Canberra: Department of Communication, Information Technology and the Arts. 2007.
- Özsoy, V. ve Alakuř, A. O.. *Görsel sanatlar eğitiminde özel öğretim yöntemleri*. Ankara: Pegem Akademi, 2009.
- Saldaña, C., Children with disabilities: Constructing metaphors and meanings through art. *International Journal of Special Education* 31/1 (2016), 88-96.
- Selçuk, Z., Palancı, M. Kandemir, M. ve Dünder, H.. “Eğitim ve Bilim Dergisinde Yayınlanan Arařtırmaların Eğilimleri: İçerik Analizi”. *Eğitim ve Bilim*, 39/173 (2014), 430-453.

Sevindik, İ., Okur, A. ve Uğurlu, F.. “Mitolojik Unsurları Kullanan Sanatçıların Çağdaş Türk Resmine Olan Katkıları”, *İdil*, 58 (2019), 772-782.

Sözbilir, M., Gül, Ş. Okçu, B., Yazıcı, F., Kızılaslan, A., Zorluoğlu, S. L., Atilla, G. “Görme Yetersizliği Olan Öğrencilere Yönelik Fen Eğitimi Araştırmalarında Eğilimler”. Abant İzzet Baysal Üniversitesi Eğitim Fakültesi Dergisi 15/1 (2015), 218-241.

Sözbilir, M., Kutu, H. ve Yaşar, M. D.. “Science education research in Turkey: A content analysis of selected features of papers published”. In J. Dillon& D. Jorde (Eds). *The World of Science Education: Handbook of Research in Europe* Rotterdam: Sense Publishers (2012), 341-374.

Turgut, S., A descriptive content analysis of the studies on Mathematics Education İn International Classroom Teaching Education Symposium (USOS). *International Journal of Progressive Education* 15/1 (2019), 100-115.

Twardzik Ching, C. L., “Teaching Contemporary Art in Primary Schools”. *Athens Journal of Humanities & Arts* 2/2 (2015), 95-110.

Ulutaş, B., Üner, S., Turan Oluk, N., Yalçın Çelik, A. ve Akkuş, H.. “Türkiye’deki Kimya Eğitimi Makalelerinin İncelenmesi: 2000-2013”. *Ahi Evran Üniversitesi Kırşehir Eğitim Fakültesi Dergisi (KEFAD)*, 16/2 (2015), 141-160.

White, M. D. ve Marsh, E.. *Content Analysis: A Flexible Methodology*. The Board of Trustees, University of Illinois, 55/1 (2006), 21-45.

Wilson, V., “Evidence based library and information practice”. *Evidence Based Library and Information Practice* 6/4 (2011), 177-179.

Yalçın, S., “Content analysis of research articles in measurement and evaluation journals”. *Ankara University, Journal of Faculty of Educational Sciences* 49/1 (2016), 65-84.

Yolcu, E., *Sanat Eğitimi Kuramları ve Yöntemleri*. (2. bs.). Ankara: Nobel Basımevi, 2009.

Yun, E., “Review of Trends İn Physics Education Research Using Topic Modeling”. *Journal of Baltic Science Education*, 19/3 (2020), 388-400.

Web 1: <https://tez.yok.gov.tr/UlusalTezMerkezi/> (03 05.2021)

KTÜEFAD Dergisi Yayın Politikası

KTÜ Edebiyat Fakültesi Dergisi dijital ortamda olmak üzere yılda en az bir kez Temmuz ayında yayımlanır. Tarih, Arkeoloji, Türk, Rus ve İngiliz dilleri ile diğer filoloji alanları, Sosyoloji, Psikoloji, Sanat Tarihi ve Felsefe gibi sosyal bilimler alanlarındaki ulusal ve uluslararası düzeyde bilimsel niteliklere sahip çalışmaların yayımlanması amaçlanmaktadır.

KTÜ Edebiyat Fakültesi Dergisi'nde özgün araştırma makaleleri, çeviri ve kitap tanıtma metinleri yayımlanır. Metinlerin alanına katkı sağlayacak özgün çalışmalar olması ve daha önce başka bir yerde yayımlanmamış olması gerekmektedir. Bilimsel toplantılarda sunulmuş olan bildiriler, başka bir yayında yayımlanmamış olmak koşulu ile dergimizde yayımlanabilir.

KTÜ Edebiyat Fakültesi Dergisi'ne gönderilen çalışmalarda ulusal ve uluslararası geçerli etik kurallara uygun olmalıdır. Metin içerisinde hiç kimsenin kişilik hak ve özgürlüklerine saldırıda bulunulmamalıdır. Hakaret içeren, hedef gösteren, küçültücü, alçaltıcı, din, dil, ırk vb. ayrımcı ifadeler kullanılmamalı ve kişisel mahremiyete özen gösterilmelidir. Dergide yayımlanan makalelerin tüm bilimsel, içeriksel, dilsel, yasal sorumluluğu yazarlarına aittir, yazılarda ifade edilen görüşler yazar(lar)ın kendi görüşleri olup dergiyi bağlamaz.

KTÜ Edebiyat Fakültesi Dergisi'ne gönderilen metinlerin telif hakkı dergiye aittir ve kaynak gösterilmeden aktarılamaz.

Metinlerin değerlendirme sürecinde çift körleme yöntemi (hakemlerin ve yazarların isimlerinin karşılıklı olarak gizlenmesi) kullanılır. Bir çalışmanın değerlendirilmesi için en az iki hakeme gönderilmesi esastır. Her iki hakemin aksi görüş bildirmesi üzerine, metin üçüncü bir hakemin değerlendirmesine gönderilir. Metnin kabulü için, değerlendirmeye ilişkin en az iki hakemin olumlu görüş belirtmesi gerekir. Aksi takdirde çalışma reddedilir.

Hakem raporu doğrultusunda düzeltilmek üzere yazarlarına gönderilen yazılar, gerekli düzeltmeler yapıldıktan sonra en geç bir ay içerisinde editörlüğe iletilmelidir.

Yazarlara Bilgi (Yazım Kuralları ve Makale Gönderimi)

Yayımlanmak üzere gönderilecek olan metinlerin ktuefad@ktu.edu.tr adresi üzerinden kabulü yapılacaktır. Yazarların adı, soyadı, unvan ve iletişim bilgileri gönderilecek olan e-posta içerisinde belirtilmelidir.

Yazım Kuralları

- Yazılar, A4 boyutunda Microsoft Word uyumlu programda Times New Roman yazı karakterinde yazılmalıdır.
- Başlık, 12 punto ve küçük harf olmalıdır. Başlık ortadan hizalı olmalıdır. Metinde ana ve ara başlıklar kullanılabilir. Metin içindeki ana ve ara başlıklar 11 punto, küçük harf ve bold (koyu) olarak sola hizalı olmalıdır. Başlıklar ve paragrafların arasında 6 nk aralık bırakılmalıdır. Sayfa numaraları sağ üst köşede 10 punto olmalıdır.
- Metnin başında Türkçe öz ve altında İngilizce başlık ve öz verilmelidir. Özler 9 punto ile yazılmış ve 250 kelimeyi aşmayacak şekilde olmalıdır. "Öz" başlığı sola yaslı olarak bold yazılmalıdır. Metin dili yabancı dilde olan çalışmalarda yabancı dildeki özün altında Türkçe öz yer almalıdır. Özün altında, çalışmanın alanını tanımlayabilecek en az üç en fazla beş adet "anahtar kelime" (Keywords) bulunmalıdır. Özde atıf yer almamalıdır
- Metin 11 punto, iki yana dayalı olmalıdır. Üstten: 2,5 cm, alttan: 2,5 cm, sağdan: 2,5 cm, soldan: 2,5 cm boşluk bırakılmalıdır. Paragraf aralığı "önce 0 nk sonra 6 nk" ve satır aralığı "tek" olmalıdır.
- Sayfa numaraları, makalenin ilk sayfasında olmayacak şekilde sol üstte 8 punto olarak yerleştirilmelidir.

- Alıntılar, 5 satırı geçtiğinde tırnak içinde metne göre 1 punto küçük düz olarak yazılmalıdır. 5 satırdan az olan alıntılar metin içerisinde italik olarak verilir. Vurgulanması gereken ifadeler de italik yapılır.
- Metin içerisinde resim, şekil ve grafikler “Şekil” adı altında gösterilmelidir. Tablo ve şekillere sıra numarası verilmeli, başlıklar tabloların üzerinde, şekillerin ise altında her sözcüğün ilk harfi büyük olacak şekilde yer almalıdır. Ayrıca tablo ve şekillere ait kaynaklar var ise, alt tarafta 9 punto ile verilmelidir.

Kaynak Gösterimi

- Dipnotlar: 9 punto ve tek aralık yazılmalıdır. Hizalaması iki yana dayalı olmalıdır. Metindeki atıflar sayfa altında dipnot şeklinde 1’den başlayarak numaralandırılmalıdır. Bunun dışında metin içinde atıf yapılmamalıdır. Dipnot atıflarında yazarın soyadı, yayın yılı ve sayfa numarası verilir. Aynı yazarın aynı tarihli birden fazla yayını var ise yıl sonuna a’da başlamak üzere harfler verilir.

Örnek Dipnot Gösterimi (Yazar soyadı, yayın yılı ve sayfa numarası)

İnalçık 2009, 123.

Antik Kaynakların Dipnot Gösterimi (Antik yazarın anlamlı kısaltması, antik yayın ismi ve metin yeri)

Strab. Geographika VII. 48

Arşiv Kaynaklarının Dipnot Gösterimi: Söz konusu alıntı ya da bilgi verildikten sonra dipnotta, kullanılan arşiv belgesinin yalnızca kısaltmaları yazılır.

TBMM ZC, Devre: 1, Cilt 1, 239.

İnternet Kaynaklarının Gösterimi: İnternet bağlantı linkleri dipnotlarda sıra numarası verilerek yer almalı ve parantez içerisinde erişim tarihi yer almalıdır.

Web 1 (09.06.2021)

İki yazarlı dipnotlarda yazarlar arasına "ve" yazılmalıdır. İkiyden çok yazarlı dipnotlarda ilk yazardan sonra "vd." yazılmalıdır.

- Kaynakça: Referansların doğruluğundan yazarlar sorumludur. Makalelerde kullanılan kaynak ve araştırmalar makale sonunda bu başlık altında gösterilmelidir ve 11 punto yazılmalıdır. Sadece metin içinde atıfta bulunulan kaynaklar yer almalı ve yazarların soyadına göre alfabetik olarak düzenlenmelidir.

Örnek Kaynakça Gösterimi (Kitaplar için)

Soyadı, Ad. Eser Adı. Eserin basıldığı yer/şehir: Yayımlayan kurulu, Yayın yılı.

İnalçık, H., Osmanlı İmparatorluğu-Klasik Çağ, 1300-1600, çev. Ruşen Sezer, İstanbul: Yapı Kredi Yayınları. 2009.

Örnek Kaynakça Gösterimi (Makaleler-Ansiklopedi Maddeleri ve Kitap Bölümleri için)

Soyadı, Ad. "Yayın Adı". Dergi/Ansiklopedi/Kitap Adı, Cilt/Sayı No (Yayın Yılı), Sayfa Aralığı.

İnalçık, H., "Osmanlı Padişahı". Ankara Üniversitesi SBF Dergisi, 13 (2008), 68-79.

Örnek Kaynakça Gösterimi (Antik Kaynaklar için)

Str. Geographika. H. Leonard Jones, 1924. Geographika, The Geography of Strabo, Harvard: Heinemann.

Örnek Kaynakça Gösterimi (Arşiv Belgeleri için)

TBMM Zabıt Ceridesi, Devre: 1, Cilt 1, TBMM Matbaası, Ankara, 1959.

Örnek Kaynakça (İnternet Bağlantıları için)

Web adresleri açık bir biçimde yer almalı ve sonunda parantez içerisinde bağlantının alındığı tarih verilmelidir. Bu kısım kaynakçanın el son kısmında yer almalıdır.

Web 1: <https://www.ktu.edu.tr/efad> (11.05.2021)