

TATARLI HÖYÜK KANDİLLERİNDE LEVANT ETKİSİ

Hakan GERÇEK¹

Makale Bilgisi

Araştırma Makalesi

DOI: 10.35379/cusosbil.1080200

Makale Geçmişi:

Geliş 28.02.2022

Düzeltilme 28.03.2022

Kabul 15.04.2022

Anahtar Kelimeler:

Tatarlı Höyük,

Kandil,

Hellenistik,

Batı Anadolu,

Levant.

ÖZ

Hellenistik Dönem’de Anadolu’nun belli başlı kentlerinde ortaya çıkmaya başlayan kandillerin kısa sürede birçok merkezde görülmeye başlaması, uzmanları ticaret ya da yerel üretim konusunda çalışmaya zorlamıştır. Bunlardan biri olan Ephesos Tipi Kandiller yalnızca Batı Anadolu değil Levant ve Afrika, hatta Avrupa’nın içlerine kadar geniş bir alana yayılım göstermiştir. Tatarlı Höyük’ün konum olarak Levant Bölgesini Batı ve İç Anadolu’ya bağlayan yollar üzerinde bulunması höyükte Anadolu, Pers ve Roma kültürlerine ait izlerin görülmesine olanak sağlamıştır. Böylece höyükte çok katmanlaşma ve yoğun kültürel çeşitlilik bulunmaktadır. Bu çalışmada ise Tatarlı Höyük Kazısı’nın Hellenistik katmanlarında bulunmuş kandillerin bir grubu ele alınmıştır. İki farklı alt grup altında toplanan bu kandillerden bazıları Levant Bölgesi kandillerinin özelliklerini göstermelerinin yanı sıra form olarak Batı Anadolu Hellenistik Dönem kandillerini de çağrıştırmaktadır. Diğer grup ise doğrudan Hellenistik Dönem’de Levant Bölgesi’nde meşhur olan kandiller grubundandır. Söz konusu kandiller Batı Anadolu ve Levant etkisinin Hellenistik Dönem’de bölgede olduğu gibi Tatarlı Höyük üzerindeki etkisini göstermektedir.

LEVANTINE EFFECT ON THE OIL LAMPS FROM TATARLI HOYUK

Article Info

Research Marketing

DOI: 10.35379/cusosbil.1080200

Article History:

Received 28.02.2022

Revised 28.03.2022

Accepted 15.04.2022

Keywords:

Tatarlı Höyük,

Oil Lamp,

Hellenistic,

West Anatolian,

Levantian.

ABSTRACT

Oil lamps, which started to appear in the certain cities of Anatolia during the Hellenistic Period, began to be seen in many centers in a short time, forcing experts to work on trade or local production. Ephesian lamps, one of them, spread over a wide area not only in western Anatolia, but also in the Levant and Africa, and even in Europe. The fact that Tatarlı Hoyuk is on the roads connecting the Levant region to western and central Anatolia allowed traces of Anatolian, Persian, and Roman cultures to be seen. This study discusses a group of oil lamps unearthed in the Hellenistic layers of the Tatarlı Höyük excavation. Some of these lamps, which are grouped under two different subgroups, not only show the characteristics of the Levantine oil lamps, but also evoke those western Anatolia Hellenistic Period lamps in form. The other group is directly from the group of oil lamps that were famous in the Levant region during the Hellenistic period. The oil lamps in question show the influence of western Anatolia and the Levant on Tatarlı Höyük, as it was in the region during the Hellenistic period.

Yazarlar çalışmanın etik kurallara bağlı olarak hazırlandığını taahhüt eder.

¹ Arş. Gör. Osmaniye Korkut Ata Üniversitesi, Fen-Edebiyat Fakültesi; Akdeniz Üniversitesi, Sosyal Bilimler Enstitüsü, Arkeoloji Anabilim Dalı, doktora öğrencisi, hakangercek@gmail.com, ORCID: 0000-0002-2101-014X.

Alıntılanmak için/Cite as: Gerçek, H. (2022), Tatarlı Höyük Kandillerinde Levant Etkisi, Çukurova Üniversitesi Sosyal Bilimler Enstitüsü Dergisi, 31 (1), 176-189.

GİRİŞ

Tatarlı Höyük, Akdeniz ticaret yollarına ve Levant Bölgesine yakın stratejik bir noktada yer almaktadır². Bunun yanı sıra höyüğünde içinde bulunduğu bölgenin iç bölgelerle ticari ve kültürel ilişkilerin kurulmasına olanak sağlayan yollar ve geçitler üzerinde bulunması da önemlidir (Durukan, 2015, s. 5). 2007 yılından itibaren aralıksız devam eden kazılar göstermiştir ki bu zamana kadar höyükte Neolitik Dönem'den Bizans Dönemi'ne (Girginer & Oyman-Girginer, 2020, s. 212.; Yıldırım-Açikkol & Sarı, 2020) kadar kesintisiz bir katmanlaşma söz konusudur (Seton-Williams, 1954, s. 170; Girginer & Oyman-Girginer, 2020). Bu çalışmada ele alınan kandiller ise höyüğün Hellenistik Dönem tabakasında ele geçmiştir. Hellenistik Dönem mimarisinin höyüğün geniş bir alanına yayıldığını görülmektedir. Söz konusu dönem kendi içerisinde Hellenistik IIA ve IIB olmak üzere alt gruba ayrılmaktadır (Fırat & Girginer, 2020, s. 151). Birbirini kesen sokakların sınırlarını belirlediği farklı boyutlarda mekanlardan oluşan bir yapılaşma göze çarpar. Duvarlar ise taş temelli olup muhtemelen üzeri kerpiç kullanılarak inşa edilmiştir (Fırat, 2019, s. 117). Genel mimari düzen merkezi bir avlu ya da büyük bir mekân ve bu mekânın etrafına konumlandırılmış daha küçük odaların oluşturduğu yapılaşma şeklindedir (Fırat & Girginer, 2020, s.155). Merkezi yaşam alanı olarak kullanılan büyük mekânın etrafındaki odalardan bazıları atölye olarak kullanılmıştır (Fırat, 2019, s. 71). Atölyelerin birçoğunun tekstil üretimine hizmet ettiği yoğun miktarda ele geçen tezgâh ağırlığından anlaşılmıştır (Girginer & Oyman-Girginer, 2020, s. 213). Tezgâh ağırlıkları dışında oldukça nitelikli başka buluntular da ele geçmiştir. Kandillerin ortaya çıktığı tabaka ile aynı dönemden, sikkeler (Erhan, 2020, s. 55), terracotta figürinler, unguentariumlar, kemik buluntular (Gerçek ve diğerleri, 2019), krem kapları (Akıl, 2017; Girginer & Oyman-Girginer, 2020, s. 214; Fırat, 2019, s. 59), DSA grubu seramikler (Girginer ve diğerleri, 2018, s. 399; Fırat & Girginer, 2020, s. 155), aynı zamanda MÖ 2. yüzyıla tarihlendirilen ve Rhodos Atölyesi üretimi amphoralar da ele geçmiştir (Dündar & Gerçek, 2018; Dündar, 2020, s. 92). Yukarıda bahsedilen ve çalışılan buluntular dışında Hellenistik Dönem'in höyükteki yansımaları anlamak amacıyla, arkeobotanik (Aslan 2012; Al-Bayati, 2019) ve arkeozooloji çalışmaları da gerçekleştirilmiş (Silibolatlaz- Baykara, 2020); bu çalışmalarla höyüğün Hellenistik katmanın tüm verileri değerlendirilmesi amaçlanmıştır.

Hellenistik Dönem Kandillerinde Köken Sorunu

Hellenistik Dönem'de gerçekleşen doğu ve batının yakınlaşması sadece ticari anlamda değil kültürel ve inançsal anlamda da gerçekleşmiş; farklı kültürlerin kaynaştığı sentez yaratımlara neden olmuştur. Antik Dönem ticaret hayatının canlanması ile deniz aşırı ülkelere kadar uzanan ticaret hacmi, benzer malların farklı coğrafi alanlarda kullanılmasına neden olmuştur. Bu durum araştırmacıların köken saptama üzerine yaptıkları çalışmaları zorlaştırmaktadır. Hellenistik Dönem'de yeni kandil tiplerinin ortaya çıkması aynı zamanda piyasada rağbet gören kandillerin ticaretle farklı bölgelere dağılımı ve yerel taklitlerin de eklenmesiyle beraber sayısal olarak büyük bir artış söz konusudur. Çağının metropolü sayılan önemli liman kentleri, örneğin Ephesos (Walters, 1914, s. 46-50), Pergamon (Bailey, 1975, s. 85-87) ve Knidos (Pastutmaz, 2001) gibi yerleşimlere atfedilen kandiller niceliksel olarak oldukça ön plana çıkar. Öte yandan piyasadaki kandil üretimi ve ticaretindeki hegemonyanın yalnızca yukarıda bahsedilen Anadolu kentlerinde olduğu düşünülmemelidir. Hellenistik Dönem'de özellikle MÖ 3. yüzyıl ve erken 2. yüzyılda Atina daha önce Arkaik ve Klasik Dönemde olduğu gibi kendine özgü kandillerle ihracat merkezi olmayı sürdürmüştür. Atina'nın bu kandilleri ve onların yerel üretim taklitleri Doğu Ege, Amisos, Filistin ve Suriye'de sıklıkla karşımıza çıkar (Kassab-Tezgör & Sezer, 1995, s. 71).

Arkeolojide köken araştırmaları özellikle son yıllarda yalnızca kandillere özgü değil, seramikten mimariye kadar her alanda yaygınlaşmıştır. Tarihlendirme önerisinin ardından türün ilk olarak nerede ortaya çıktığı sorusunu çözmeye yönelik çalışmalar yukarıda bahsedildiği gibi arkeolojinin her zaman başlıca uğraşlarından biri olmuştur. Yazıldığı dönem hakkında doğrudan bilgi veren kaynaklar yani epigrafik belgeler kökenlerin saptanması konusunda oldukça önemlidir. Diğer yandan günlük hayatta sıklıkla kullanılan bir kandilin ortaya çıkışı ile ilgili epigrafik bir belge bulmanın zorluğu köken arayışında araştırmacıyı diğer yöntemlere yönlentmektedir. Son zamanlarda artarak yapılan kil analizleri, ticaret ile temin ya da yakındaki kil yataklarından üretilen yerel üretim eserler konusunda oldukça yararlı sonuçlar sağlamaktadır. Sorunun büyük bir kısmını eş zamanlı olarak birden fazla alanda ortaya çıkan çok fazla örnek oluşturmaktadır. Örneğin Ephesos Tipi

² Adana'nın Ceyhan ilçesine 50 km uzaklıkta bulunan Tatarlı Höyük için bk.: Girginer ve diğerleri, 2011, s. 128. Tatarlı Höyük kandillerinin bilimsel olarak çalışılması ve yayınlanması için verdiği izin ve aynı zamanda göstermiş olduğu her türlü destek ve sağlamış olduğu imkanlardan ötürü Kazı Başkanı Doç. Dr. K. Serdar Girginer'e teşekkürlerimi sunarım.

Kandillerin ortaya çıktığı dönemde diğer birçok kentte örneğin, Delos, Pergamon, Miletos, Knidos, Tralles, Metropolis, Assos, Sardis'te Howland'ın Tip 49 adı altında değerlendirdiği kandiller ile Kıbrıs, Korinthos ve Atina'da bu tipte lokal kandiller üretilmiştir (Fagnoli ve diğerleri, 2021, s. 19).

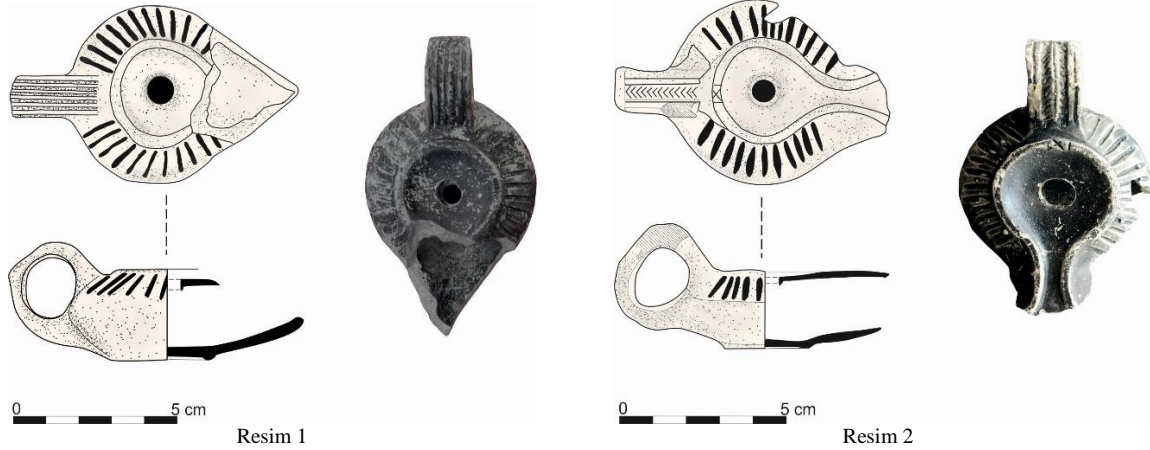
Bir bölgede yerel üretim yapıldığını gösteren belli başlıca dayanak kazılarda, içerisinde kandilleriyle bulunan fırınlar, kandil kalıplarının varlığı ve kil analizlerinin kil yataklarıyla tutarlılığıdır. Diğer yandan bir kentte belli bir kandilden çokça bulunmuş olması o tipin o kentte ortaya çıkmasından ziyade yoğun kullanıldığını göstermekte olup ilk üretim yeri sorusuna tam bir yanıt değildir.

Tatarlı Höyükte kandil üretildiğine dair şu ana kadar bir kanıt bulunamamıştır³. Bu nedenle kandillerin höyüğe dışarıda bir üretim merkezinden örneğin Tarsus, ya da daha yakın konumdaki Hierapolis – Kastabala veya Anazarbos'tan gelmiş olma ihtimali yüksektir. Her ne kadar Anazarbos'un Roma İmparatorluk Dönemi öncesine ait veriler MÖ 1. yüzyıla ait sikkeler (Erhan, 2015, s. 304) ve yürütülen yüzey araştırmalarında bulunup Hellenistik Dönem'e tarihlendirilen seramik buluntular (De Giorgi, 2011, s. 10) dışında henüz olmasa da kentin bu dönemde de yerleşim gördüğünü düşünmek yanlış olmayacaktır. Bulunan kandillerin genel analogik değerlendirmesine baktığımızda ise, höyükte Kıta Yunanistan'daki Korinthos, Attika ve Rhodos bölgelerinin, aynı zamanda Levant'ın özelliklerini gösteren kandillerin varlığı saptanmış, ek olarak Roma İmparatorluk Dönemi'nde popüler olan bir kandil tipi de ortaya çıkmıştır (Gerçek, 2020, s. 195-210). Kandillerde görülen bu çeşitlilik Hellenistik Dönem'de Tatarlı Höyük'teki yoğun ticari faaliyetlere güçlü kanıtlar sunmaktadır.

1. Tatarlı Tip A (Gri Hamurlu Kalıp Yapımı Kandiller)

Tatarlı Höyük kazılarında bulunan Levant etkili kandiller iki farklı gruba ayrılmıştır. İlk grup içerisinde yer alan kandiller Tatarlı Tip A⁴ başlığı altında incelenmiştir. Bu kandillerin form olarak bazıları Ephesos, bazıları da ayrıntıda Knidos ve Pergamon atölyelerinin kandillerini çağrıştırmaktadır.

Bu grupta ele alınan kandillerin tamamı kalıp kullanılarak imal edilmişlerdir. Seramik üretiminin geçmişi düşünüldüğünde kandil üretiminde kalıbın kullanılması görece olarak oldukça geç bir tarihte ancak Hellenistik Dönem'de MÖ 3. yüzyılın sonlarında başlamıştır (Bailey, 1972, s. 18). Diğer yandan kandil üretiminde kalıbın kullanımının yaygınlaşmasıyla birlikte çarkta yapılan kandiller tamamen ortadan kalkmamış Bizans Dönemi'nde dahi çark, kandil üretiminde kullanılmıştır.



Tatarlı Höyük buluntuları arasında bu gruba dahil edilebilecek beş adet kandil bulunmaktadır. Hamur ve astar renkleri benzeşen kandillerin tümü bikonik bir profil gösterip, oval gövde yapıları 5 No.lu kandil hariç benzerdir. Ek olarak kaideleri iç bükey yuvarlak halka şeklinde biçimlendirilmiştir. 1 No.lu, 2 No.lu ve 3 No.lu kandillerin gövde yapıları birbirlerine oldukça yakındır. Gövdeye paralel halka kulpları diskusun tam orta noktasında bulunun yağ deliğinin boyutu ve konumu aynı zamanda omuz üzerinde bulunan radyal şua bezemesi ilk etapta benzerlik olarak öne çıkar. 1 No.lu kandilin burun kısmının noksanlığı, 2 No.lu ve 3 No.lu kandillere nazaran

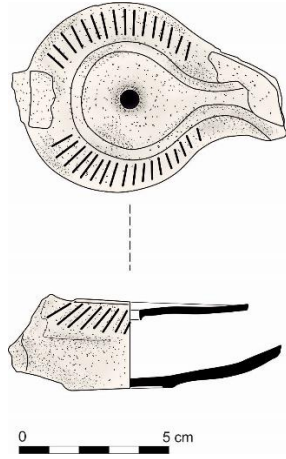
³ İlerde yapılması planlanan kil analizi sonucunda yerli üretimin olup olmadığı konusunda daha tutarlı bilgiler elde edilecektir.

⁴ Bu grup içerisindeki 4 No.lu ve 9 No.lu kandiller daha önce, "Tatarlı Höyük Hellenistik Dönem Kandilleri" adlı makalede "Levant Atölyesi" başlığı altında değerlendirilmiştir. bk.: Gerçek, 2020, s. 195-210.

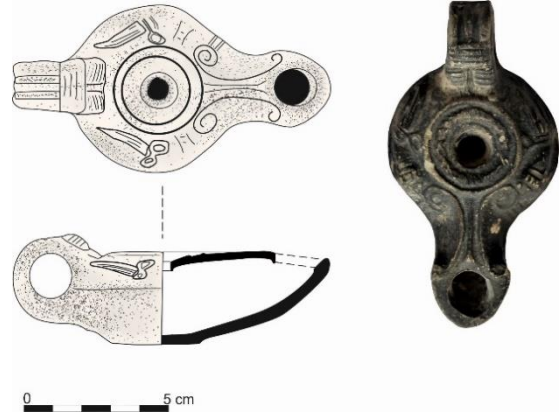
daha fazla olmasına karşın, diğer ikisindeki gibi diskusun etrafından dolanıp burun kısmına uzanan bir kanala sahip olması beklenir.

Knidos Tipi Kandillerin kulplarında bulunan ve tipin önemli ayırt edici özellikleri arasında sayılabilecek yatay ve dikey bantlarla oluşturulan yapı, kısmen stilize olarak 4 No.lu kandilde açıkça görülmektedir. Bu kulp biçimi çoğunluğu çark yapımı Knidos Tipi Kandillerde görülmekte olup, metal kaplara bir öykünme sonucunda oluşturulduğu söylenir (Howland, 1958, s. 126; Pastutmaz, 2001, s. 10). Bu kandilin gövde yapısı 1 No.lu ve 2 No.lu kandillerle benzer şekilde yapılmıştır. 1, 2 ve 3 No.lu kısmen kırık olan kandillerden farklı olarak sağlam ele geçmiş olan kandilin üçgenimsi burnu tam olarak oku ucu burunlu kandiller sınıfına alınamayacak ölçüde yumuşak bir form gösterir. Aynı zamanda diskusu kendisini sınırlayan iç içe iki halka oluşturulmuş formuyla diğerlerinden ayrılır.

5 No.lu kandilin gövdesi orta noktada keskin bir hal alıp kulakçık sayılabilecek bir biçim kazanmıştır. Bu haliyle, gövdenin her iki yanında omuz üzerinde keskinliği ya da yumuşaklığı değişen, kulakçık şekline benzeyen çıkıntılara sahip kendine has bir gövde yapıları bulunan Pergamon Tipine (Bailey, 1975, s. 85) yakın bir görünümündedir. Diğer yandan yuvarlak gövde yapısının yanlarda bulunan kulakçıklarla değişime uğradığı kandil formu Levant Bölgesi'nin Hellenistik Dönem kandillerinde sıklıkla kullanılmaktadır. Örneğin Tell Anafa kazılarının Hellenistik katmanlarında ortaya çıkarılan bu tarz forma sahip kandiller, "Uçurtma Formlu" kandiller olarak değerlendirilmiştir (Dobbins, 2012, s. 132-141).

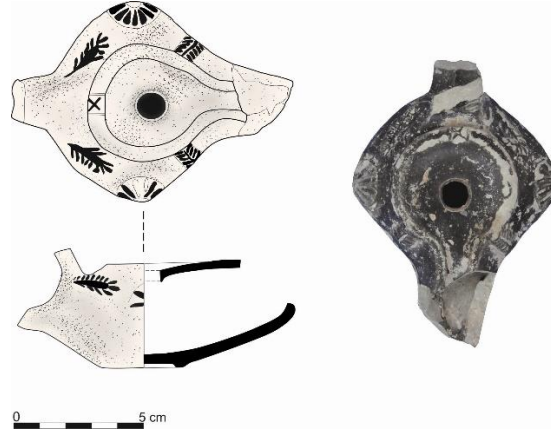


Resim 3



Resim 4

Formlar bir kenara bırakıldığında temel farklılıklar daha çok bezemede kendini göstermektedir. 1, 2 ve 3 No.lu kandillerde bezeme olarak omuz üzerinde radyal şua dizisi bulunmakta ancak şuaların birlerine olan yakınlıkları ve boyutları değişkenlik göstermektedir. Şua motifi dışında burundan gövdeye uzanan çift volüt (4 No. lu kandil), defne yaprakları (5 No. lu kandil) ve bereket boynuzunun bezeme olarak kullanıldığı örnekler de bulunmaktadır. Bunun dışında iki örnekte (2 ve 5 No. lu kandiller) diskus kısmı ile kulpu arasında rezerv alanda bir pano içerisinde X motifi göze çarpar.



Resim 5

Bu örneklerdeki gibi omuz üzerinde şua motifi, defne, bereket boynuzunun bezeme olarak kullanıldığı, bazılarında kulp ile omuzun bağlantı noktasında X bulunan kandiller çok geniş bir coğrafi alanda ele geçmiştir. Diğer yandan atölyeleri konusunda bir birliktelik olmamasına karşın Tarsus ve Antiocheia ön plana çıkmaktadır. Rhodos kazılarında ele geçen ve bugün İstanbul Arkeoloji Müzeleri koleksiyonunda bulunan örnekler için atölye tartışmalı olarak Antiocheia (Suriye) Atölyesi ve tarih olarak da MÖ 1. yüzyıl verilmiştir (Kassab-Tezgör & Sezer 1995, s. 149, Fig. 420, 421). X motifli kandilin Tarsus'ta ele geçen bir örneği MÖ 1. yüzyıla tarihlendirilmiş ve Korinth Tip XVIII adı altında değerlendirilmiştir (Goldman, 1950, Grup IX, s. 90, Fig. 118). Ayrıca bir benzeri Tepebağ Höyük kazısının Hellenistik Dönem tabakasında da bulunmuştur (Şahin 2017, s. 7, Fig. 6). Benzer kandilin Filistin'de Tell Sandahannah'da bulunmuş örneği için Seleukoslar Dönemi ifadesi kullanılmıştır. Aynı alanda Ephesos ve Knidos Tipi'nde kandillerde ele geçmiştir (Bliss & Macalister, 1902, s. 129, 130, Pl. 63.12). Bunun dışında Korinthos örnekleri Type XIX adı altında değerlendirilmiş ve Walters'ın Ephesos tipine atıfta bulunulmuştur (Brooner, 1930, Type XIX s. 66); Kıbrıs örnekleri de Ephesos Tipi adı altında değerlendirilirken yalnızca araştırmacı tarafından bu kandillerin üretim yerinin Tarsus ya da yakınlardaki bir coğrafya olduğu fikri vurgulanmıştır (Oziol 1997, 61-63, Pl. 8, Fig. 138, 139, 142). Antiocheia kazılarında ele geçen örnekler de yine Ephesos Tipi altında değerlendirilmiştir (Waage 1941, type 21-64). Delos'ta bulunan örnekler ise sınıflandırma dışında tutulmuştur (Bruneau 1965, Tip XXVI. Pl 25. N. 435). Atina örnekleri Howland tarafından Type 44D adı altında değerlendirilmiştir (Howland, 1958, s. 142, Type 44D, Fig. 577-578). Kazılar dışında çeşitli müze koleksiyonunda bulunan örneklerden Getty Müzesi bünyesinde bulunan bir örnek için üretim yerinin Anadolu'nun kuzeyi gibi genel bir kavram kullanılmıştır (Bussiere & Wohl, 2017, s. 54, Fig. 66). Menzel ise Mainz'de bulunan örneği yine Tarsus örnekleri ile kıyaslamaktadır (Menzel, 1969, s. 20, 58, Abb. 16).

Yukarıda da değinildiği gibi Tip A altında incelenen kandiller form olarak Ephesos Tipi Kandiller altında da değerlendirilirler. Ephesos Tipi Kandiller adını aldığı kentte yoğun miktarda ele geçmiştir (Bailey, 1975, s. 88). Araştırmacılar tarafından farklı tiplere ayrılan (Bruneau, 1965, XXVI s. 51-78) bu kandillerin çok geniş bir yayılım alanı bulunmaktadır. Gri renkli hamuru ve gri ya da siyah renk astar bu tip için oldukça belirleyicidir (Walters, 1914, s. 16, Kassab-Tezgör & Sezer, 1995, s. 107). Hellenistik Dönem'in ortalarından itibaren görülen bu kandiller yukarıdaki örneklerden anlaşıldığı kadarıyla tüm Batı Anadolu, Akdeniz, Levant hatta Attika'ya kadar ulaşmıştır.

Form olarak birbirlerine çok benzemelerine karşın bezemede farklılıkları bulunmaktadır. Defne yaprağı, radyal şua ya da sarmaşık çelenginin kullanımı ile farklı bölgelerde karşımıza çıkarlar (Kassab-Tezgör & Sezer 1995, s. 151). Bu kandillerin ilk olarak nerede üretildikleri tartışmalıdır. Antiocheia bulunanlardan sarmaşık ve şua motifli olanların ithal; mersin yapraklı olanların ise yerel olduğu söylenmektedir (Waage, 1941, s. 61, Fig. 61). Bu kandiller için Suriye'nin, özellikle Antiocheia'nın önemli bir üretim yeri olduğu düşünülmektedir (Kassab-Tezgör & Sezer, 1995, s. 151). Antiocheia'nın bu kandil tipi için atölye olabileceği inancına katkı olarak Suriye'nin önemli arkeolojik alanlarından biri olan Dura-Europos kazılarında çıkan örnekler üzerine yapılan bir çalışmada üretim yerinin yine Antiocheia olma ihtimali üzerinde durulmuş özellikle 4 No.lu kandilin tipinin atölyesinin Dura-Europos olmadığına duyulan inanç vurgulanmıştır (Baur, 1947, s. 8). Benzer

örneklerden yola çıkılarak yapılan analogik yöntem ve kandillerin çıktığı alanın kendi katman değerlendirilmesiyle bu gruptaki kandiller için MÖ 1. yüzyıl başı üretim tarihi olarak verilebilir.

Tatarlı Tip A başlığında ele alınan kandillerin benzerleri bazı araştırmacılar tarafından Ephesos Tipi'ne dahil edilse de bunun aksini savunan görüşler de bulunmaktadır. Özellikle 4 ve 5 No.lu kandillerin kil ve astar renkleri ile 1, 2 ve 3 No.lu kandillere benzese de Ephesos Tipi içerisine dahil edilmeleri zorlama olacaktır. Diğer yandan bir kandil formunun farklı coğrafyada birebir kullanılmasını beklemek yerel etkilerin üretim süreci içerisindeki önemini göz ardı etmek anlamına gelebilmektedir. Kandil tipleri de diğer birçok sanat eserinde olduğu gibi üretim aşamasında farklı durumlardan etkilenecek ortaya çıkarılmıştır. Bu gruptaki kandiller farklı coğrafi bölgelerin özelliklerini alarak yeni bir yaratım şeklinde üretilmiş olmalıdır.

2. Tatarlı Tip B (Levant Tipi Kandiller)

Höyüğün içinde bulunduğu Kilikia, başta Mezopotamya, Kıbrıs, Suriye, Anadolu'nun içleri ve Ege kültürlerine kadar farklı bölgelerle ilişkileri ve bu bölgelerden gelen kültürel çeşitlilikle oldukça özel bir konumdadır (Ünal & Girginer, 2007, s. 50). Coğrafi yakınlık, hem kültürel hem de politik hayatta birçok kez Suriye ile Kilikia'yı bir arada anmamıza vesile olmuştur. MÖ 40-39 yılında Antonius, Kilikia Pedias'ı Suriye Eyaletine bağlamasıyla bu yakınlık siyasi olarak da perçinlenmiştir (Kurt, 2009, s. 131). Bu konum bölge halkının eklektik eserler üretmesine neden olmuştur. Höyük üzerinde baskın Anadolu kültürlerinin etkisiyle birlikte Levant kültürünün birleşiminden doğan birliktelik görülür. MÖ 2. binden itibaren Kilikia Bölgesi, Suriye-Filistin kültürünün etkisi altında şekillenmiş olup yine aynı dönemde Batı Anadolu seramiklerinin Kilikia'da görüldüğü bilinmektedir (Oyman-Girginer, 2006, s. 103-126). Bu durum üretilen eserlere ya da kullanılan malzemelere kadar yansımıştır. Ephesos gibi Hellenistik Dönem'in oldukça önemli ve güçlü bir kentinin baskın ürünlerinden biri olan kandillerin örnekleri hem bölgede hem de höyükte karşımıza çıkar. Yalnızca kandiller değil aynı zamanda ticarete önemli bir değer olan amphora kulpları üzerinde bulunan damgalar da Hellenistik Dönem'de Tatarlı Höyük'te farklı kentlerle ticaret yapıldığını göstermiştir (bk. Dündar & Gerçek, 2018; Dündar, 2020, 89-101). Bu etkileşimlerin yüksek boyutlarda olmasından dolayı atölye konusunda bir kesinlikten söz etmek şu aşamada oldukça güçtür.

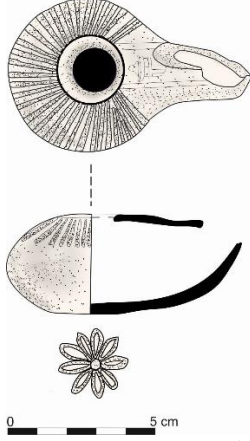
Levant Bölgesi coğrafi olarak Suriye, Ürdün, Lübnan ve İsraili içine alan Mısır ile Anadolu arasında kalan bölgeye verilen addır (Bailey, 1975, s. 235). Tatarlı Höyük'te MÖ 2. binden itibaren Levant Bölgesi özellikle Suriye ile olan ilişkileri gösteren seramik buluntuları ön plana çıkmaktadır (Girginer ve diğerleri, 2011, 134). Bölge seramikleri değerlendirildiğinde kandillerin de oynadığı rol önemlidir. Kandillerin temel işlevi olan aydınlatma dışında sosyal ve dinsel hayatta farklı bir konumda kullanılmalarına örnek olarak mezar hediyesi işlevi görmeleri Levant Bölgesinde MÖ 3. binyıla kadar uzanır ve bu kullanım tarzı Akdeniz coğrafyasında Klasik Dönem'e kadar devam eder (Bailey, 1972, s. 12). Suriye-Filistin Bölgesinde, Demir Çağı'nda basit, çarkta yapılmış kandil tipi sıklıkla kullanılmıştır (Smith, 1964, s. 17). Böylece bölge içerisinde kandil kullanımının köklü oluşu ve yaygınlığı görülecektir. Büyük bir yayılım alanı gösteren Atina kandillerinin erken örneklerinin Levant etkili olduğu Suriye ve Filistin kandillerinin özelliklerinin taşıdığı söylenir. MÖ 11.- 8. yüzyıl doğu örneklerinin Attika'da MÖ 7. yüzyıldan itibaren görülmeye başlanması doğudan gelen sosyal etkinin bir uzantısı olduğunu söylemek yanlış olmayacaktır (Howland, 1958, s. 7).

İlerleyen süreçte Hellenistik Dönem'in Levant Bölgesi kandilleri için de özgün kandillerin üretiminde rol oynadığı söylenebilir. Özellikle MÖ 2. yüzyılda bu bölgeye özgü gri renkli, başparmak tutamaklı ve radyal şua bezemeli kandillerin üretimine başlanır. Bu dönemde bir popüleriteye sahip olan kandillerin bölgesel taklitleri de ortaya çıkar. Örneğin Suriye kandilleri, Antiocheia'da üretilmiş olanlarla temsil edilirler. Bu kandiller oldukça ünlü olup, bunların Doğu Ege, Güney Anadolu ve diğer bazı merkezlere bol miktarda ihracatı yapılmış ve orada yerel taklitlerinin yapımına geçilmiştir. Üzerlerinin kanallı, radyal şua, sarmaşık ve mersin yaprağı ile bezemeli olması bunların tipik özellikleridir (Kassab-Tezgör & Sezer, 1995, s. 109-110). Tatarlı örnekleri de bu kandiller grubundandır.

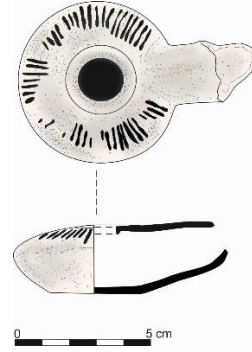
Tümünde ilk bakışta görülen şua motiflerinin, güneş yani doğrudan ışıkla olan bağlantısı ve aynı zamanda bir aydınlatma aracı üzerinde bulunarak rol aldığı etkili anlatım, güneşin inanç üzerindeki önemli rolüne güzel bir örnek olarak karşımıza çıkar. Kandiller, ışık, yaşam, gece ve ölüm birbiriyle ilintili ve ruhani bir bütünlük taşımaktadır. Bu nedenle kandillerin mezar hediyesi olarak kullanılması doğaldır (Proovost, 1976, s. 34). Tarihsel olarak bu motifin kullanılmış olması diğer anlatımların aksine daha anlamlıdır.

Bu grup içerisine altı kandil girmektedir. Hamur renklerine bakıldığında kandiller turuncumsu deve tüyü renginde bir hamurdan imal edilmiş olup hamur ve astarları Tip A'daki kandillerden farklıdır. Yuvarlak gövdeli, kulpsuz şişkin bir omuza sahip olan kandillerin omuzlarında dekoratif amaçlı radyal şua motifleri ya da noktasal

bezemeler bulunmaktadır. Bahsedilen özelliklere sahip kandiller MÖ 3. yüzyıldan itibaren Filistin’de, özellikle Suriye Atölyelerinde hâkim formlardan biri olup yeni formların yaratılmasında Atina’nın ya da Yunan dünyasının oynadığı rolün ortadan kalktığını göstermesi açısından önemlidir (Proovost, 1976, s. 34, Type 1). Bu coğrafya içerisinde spesifik olarak Palmyra üretimi kandiller de sıklıkla karşımıza çıkan omuz bezemesi ve kandilin kendi formu Tatarlı örnekleriyle oldukça benzenmektedir (Sadurska 1975, s. 49, Fig. 2.2).



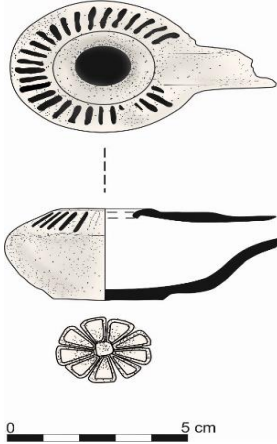
Resim 6



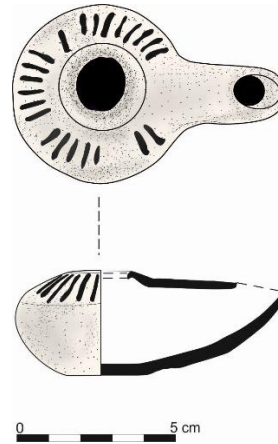
Resim 7



Kandillerin hepsi bikonik gövde yapısına sahipken bazılarında (7, 9, 10 ve 11 No.lu kandiller) gövdenin diğer tarafına geçiş daha keskin verilmiştir. Tabanı düz sayılabilecek oldukça alçak bir kaidenin kullanılmış olması ortak noktalarıdır. Buna karşın bazı örneklerde kaideden burun kısmına geçiş daha belirgindir. Çoğunluğunda burun kısmı noksan olmakla birlikte Ephesos kandillerindeki gibi ok ucu şeklinde burun olarak kabul edilemese de daha yumuşak hatlı sivri burunlara sahip örnekler görülmektedir. Bu grupta ele alınan kandillerin hiçbirinde kulp bulunmaz sadece iki örnekte (8 ve 9 No.lu kandiller) sol tarafta başparmak çıkıntısı gözükmemektedir. Samaria ve Kudüs’te ele geçen bu başparmak çıkıntılı şua bezemeli türün örnekleri MÖ 2. yüzyılın ortaları ile 1. yüzyıla tarihlenen Filistin atölyesine verilmektedir (Kassab-Tezgör & Sezer, 1995, s. 159, Fig. 453-454).



Resim 8

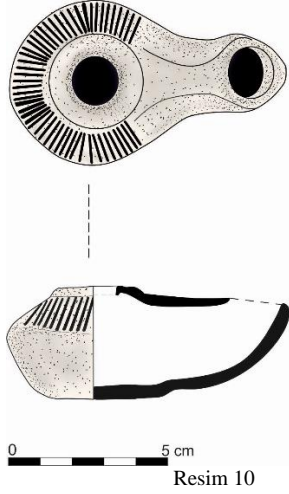


Resim 9

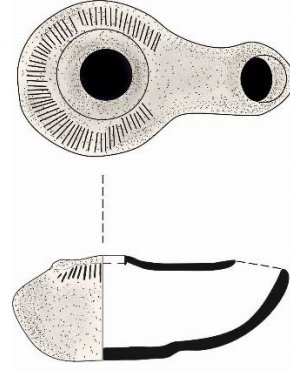


Kudüs’ün atölye olarak verildiği fakat karışık kontekst nedeniyle tarihinden emin olunmamakla birlikte Hellenistik Dönem’in başlarına tarihlenen benzer örnekler de bulunur (Rosenthal & Sivan 1978, s. 125, Fig. 517). Şualar kandiller arasında bir standart oluşturmayıp kalınlıkları ya da sıklığı değişkenlik göstermektedir. Bu bezeme bölge için oldukça popüler motiflerin başında gelip özellikle Filistin’de yapılan kazılarda da ortaya çıkarılan kandillerde sıklıkla görülmektedir. Örneğin benzer örnekler bölgenin önemli arkeolojik alanlarından biri olan Beth-zur’dan bilinmektedir (Lapp, 1961, Type 83.2, A). Tatarlı Höyük kazısında bulunmuş iki örneğin kaidesinde (6 ve 8 No.lu) Hellenistik Dönem’de bölgede çoğunlukla kullanılan rozet çiçek bezemesi

bulunmaktadır. Aynı coğrafyadan Hatay Hipodrom Kazıları'nda ele geçmiş kulplu kandillerde bu bezemeler sıklıkla kullanılmıştır (Kayaş 2019, s. 20, Tip I, Res. 2-26).



Resim 10



Resim 11

SONUÇ

Bir yerleşim yerinde bulunan kültürel çeşitliliği oluşturan temel kaynaklar, ticaret ve dinî inanış gibi birçok etmeden beslenmektedir. Bununla birlikte bu kültürel çeşitlilik hayatın her alanında kendini göstermektedir. Büyük mimari yapılardan günlük hayattan küçük objelere kadar birçok alanda bu çeşitliliğin izlerine rastlamak mümkündür.

Kilikia Bölgesi'nde bulunan birçok höyük gibi Tatarlı Höyük'te yerleşim uzun süre devam etmiştir. Bu yerleşim sürecinin oldukça uzun süre boyunca devam etmesinin başlıca nedeni ticaret, güvenlik, beslenme gibi oldukça temel ihtiyaçları gidermesindeki kolaylıktan kaynaklanmaktadır. Tatarlı Höyük'ün ise iskân gördüğü alanın önemli ticaret rotaları üzerinde olması bu kadar uzun süre yerleşim görmesinin tesadüfi olmadığını göstermektedir. Coğrafi konumun sağlamış olduğu bu imtiyaz höyükteki yerleşimin Neolitik Dönem'den başlayarak Roma İmparatorluk Dönemi içlerine kadar devam etmesine olanak sağlamıştır. Höyük hali hazırda MÖ 2. binden itibaren Suriye ve Filistin ile oldukça yakın bağlar kurmuştur. Bu durumda ek olarak bahsedildiği gibi konum ve ticaret ilişkisi nedeniyle Batı Anadolu'yla bağlantısı da söz konusudur. Özellikle güçlü bir Hellenistik katmanın varlığı bu dönemde atölye olarak kullanılan mimari yapıları ile bu alanlardan ele geçmiş dönemin popüler kandil ve amphora tipleri höyük çevresinde ciddi ekonomik faaliyetlerinin gerçekleştiğini göstermektedir. Bu faaliyetler Batı Anadolu kentleri aynı zamanda Suriye, Antiocheia, Tarsus gibi Levant Bölgesi'nin önemli yerleşimleri ve aynı zamanda Rhodos ve Attika gibi deniz aşırı alanlara kadar uzanmaktadır. Bunun yanı sıra Hellenistik Dönem'de hayvancılık ve bağcılık gibi önemli geçim faaliyetlerinin yapıldığı da görülmüştür.

Sonuç olarak Tatarlı Höyük Hellenistik Dönem tabakaları mimarisi ve buluntularıyla ön plana çıkmaktadır. Bu dönemi anlamaya yönelik yapılan kazı çalışmaları esnasında yukarıda bahsedilen buluntular arasında kandiller de yer almaktadır. Diğer yandan yalnızca kandiller değil örneğin amphoralar gibi diğer seramiklerin varlığı neticesinde höyüğün bu dönem içerisinde ticaretle yoğun olarak ilgilendiği görülmekte, kandiller özelinde farklı coğrafi bölgelere ait tiplerin kullanıldığı anlaşılmaktadır. Bu kandillerin birçoğu coğrafi yakınlık ve geçmişten beri süre gelen ilişkiler neticesinde Levant Bölgesi'nin özellikle Suriye Atölyesinin izlerini barındırmaktadır. Yuvarlak gövdeli, kulpsuz, omuz üzerinde genellikle şua bezemeleri bulunan, bazıları baş parmak çıkıntılı kalıp yapımı bu kandiller Tatarlı Höyük kandil repertuvarında sayısal olarak ön plana çıkan eserler arasındadır. Bunun dışında Hellenistik Dönem'de Batı Anadolu ile de kurulan ekonomik iş birliği içerisinde, bölgede yer alan önemli kentlerinin seramikleri arasında bulunan kandillerin form olarak birebir olmasa da oldukça anımsatıcı benzerlik taşıyan örneklerinin höyükte rastlanmasını neden olmuştur.

Kalıp yapımı olan bu kandillerin hamur renkleri de Batı Anadolu'daki örneklerine oldukça benzemektedir. Diğer yandan omuz ve diskus bölümlerinde kullanılan bezemelerin örnekleri Levant Bölgesi'nde sıklıkla

kullanılan bezeme örnekleri arasında yer almaktadır. Hellenistik Dönem’de oldukça geniş bir yayılım alanına sahip olan Ephesos, Knidos ya da Pergamon kentlerinin kandillerini çağrıştıran Tatarlı Höyük örneklerinin karşımıza çıkması hem ticaret hem de coğrafi yakınlık nedeniyle başlangıçta olağan karşılanabilecekken bahsedilen kandiller ayrıntılı incelendiğinde Levant Bölgesi kandillerinin özelliklerini de gösterdiği görülmektedir. Ayrıntıdaki bu farklılıkların varlığı nedeniyle, Batı Anadolu ile Levant kültürlerinin sentezi üretimlerin karşımıza çıktığı görülmektedir.

KAYNAKLAR

- Akıl, H. (2017). Miniature Cream Vessels from Tatarlı Höyük Dated to the Hellenistic Period. E. Kozal, M. Akar, Y. Heffron, Ç. Çilingiroğlu, TE Şerifoğlu, C. Çakırlar, S. Ünlüsoy ve E. Jean (Eds.), Questions, Approaches, and Dialogues in Eastern Mediterranean Archaeology: Studies in Honor of Marie-Henriette and Charles Gates (s. 667-683). Ugarit Verlag.
- Al-Bayati, RAK (2019). *2017-2018 yılları Tatarlı Höyük (Ceyhan/Adana) kazısından elde edilen Arkeobotaniksel örneklerin değerlendirilmesi* [Yayınlanmamış Yüksek Lisans Tezi, Çukurova Üniversitesi].
- Aslan, F. (2012). *Tatarlı Höyük (Ceyhan/Adana) kazısı Helenistik dönem tabakaları ve çöp çukurlarından elde edilen bitkisel Kalıntıların Arkeobotaniksel yönden değerlendirilmesi* [Yayınlanmamış Yüksek Lisans Tezi, Çukurova Üniversitesi].
- Bailey, DM (1972). *Greek and Roman pottery lamps* (revised ed.). The Trustees of the British Museum.
- Bailey, DM (1975). *A Catalogue of the Lamps in the British Museum I. Greek, Hellenistic and Early Roman Pottery Lamps*. British Museum Publications.
- Baur PCV (1947). Excavations at Dura-Europos: conducted by Yale University and the French Academy of inscriptions and letters. Final report IV. Part III, The Lamps. MI Rostovtzeff, AR Bellinger, FE Brown, NP Toll ve CB Welles (Eds.), Yale University Press.
- Bliss, JF & Macalister, RAS (1902). *Excavations in Palestine, During the years 1898-1900*. Committee of the Palestine Exploration Fund.
- Broneer, O. (1930). *Corinth. Results of Excavations Conducted by the American School of Classical Studies at Athens. Volume IV. Part II: Terracotta Lamps*. The American School of Classical Studies at Athens, Harvard University Press.
- Bruneau, P. (1965). *Les Lampes. Exploration Archéologique de Délos faite par L'École Française D'Athenes, Sous Les Auspices Du Ministère De L'instruction Publique Et Aux Frais De M. Le de Loubat, Éditions E. De Boccard, Paris*.
- Bussiere, J. & Wohl, BL (2017). *Ancient Lamps in the J. Paul Getty Museum*, J. Paul Getty Museum.
- De Giorgi, AU (2011). Hellenistic Founders, Roman Builders: Anazarbos in Cilicia. A. Hoffmann, R. Posamentir ve MH Sayar (Eds.), *Hellenismus in der Cilicia Pedias*. BYZAS 14 (s. 121-138). Ege Yayınları.
- Dobbins, JJ (2012). *The Lamps, Tel Anafa II, ii, Glass Vessels, Lamps, Objects of Metal and Groundstone and Other Stone Tools and Vessels, Etd by A.m.Berlin and C.Herbets, Ann Arbor*.
- Durukan, M. (2015). Anazarbus, Aegeai ve Tarsus kentlerinin ticaret yollarıyla bağlantısı. *Çukurova Araştırmaları Dergisi*, 1 (1), 1-7. <http://dx.doi.org/10.18560/cukurova.13>

- Dündar, E. (2020). Transport Jars from Tatarlı Höyük in Cilicia Pedias: First Observations. KS Girginer, G. Dardeniz, A. Gerçek, F. Erhan, E. Genç, İ. Tuğcu, Ö. Oyman-Girginer, MC. Fırat, H. Gerçek ve MF Tufan. (Eds.), MORS IMMATURA. Amanoslar'ın Gölgesinde Hayriye Akıl Anı Kitabı (s. 89-101). Ege Yayınları.
- Dündar, E. & Gerçek, A. (2018, 15 Mayıs). Imported Hellenistic Stamped Amphora Handles from Tatarlı Höyük (in the Province of Adana-Turkey). *Gephyra*, 15, 153-174. <https://doi.org/10.37095/gephyra.420778>
- Erhan, F. (2015, 30 Nisan). Özel bir koleksiyondan bir grup Anazarbos sikkesi. *Çukurova Üniversitesi Sosyal Bilimler Enstitüsü Dergisi*. 24 (1), 303-320.
- Erhan, F. (2020, 6 Aralık). Tatarlı Höyük kazısı Numismatik buluntuları (2007-2019) ışığında yerleşim tarihi üzerine değerlendirmeler. *Colloquium Anatolicum*, 19, 47-87.
- Fırat, MC (2019). *Tatarlı Höyük Hellenistik dönem mimarisi, yapım ve taş teknikleri* [Yayınlanmamış Yüksek Lisans Tezi, Çukurova Üniversitesi].
- Fırat, MC & Girginer, KS (2020). Tatarlı Höyük Hellenistik Dönem Mimarisi. KS Girginer, G. Dardeniz, A. Gerçek, F. Erhan, E. Genç, İ. Tuğcu, Ö. Oyman-Girginer, MC. Fırat, H. Gerçek ve MF Tufan. (Eds.), MORS IMMATURA. Amanoslar'ın Gölgesinde Hayriye Akıl Anı Kitabı (s. 149-167). Ege Yayınları.
- Fagnoli, P., Ugarković, M., Sterba, J. & Sauer R. (2021, 30 Aralık). Looking for Ephesian workshops: an integrated petrographic, geochemical, and chrono-typological approach to Late Hellenistic Ephesos lamps. *Archaeological and Anthropological Sciences*, 14, 18-23. <https://doi.org/10.1007/s12520-021-01419-9>
- Gerçek, A., Girginer, KS, Oyman- Girginer, Ö. & Gerçek, H. (2019, 13 Kasım). Bone Artifacts as Witnesses to Cultural Continuity at Tatarlı Höyük. *Cuadernos de Prehistoria y Arqueología de la Universidad de Granada*, 29, 11-25. <https://doi.org/10.30827/cpag.v29i0.9760>
- Gerçek, H. (2020). Tatarlı Höyük Hellenistik Dönem Kandilleri. KS Girginer, G. Dardeniz, A. Gerçek, F. Erhan, E. Genç, İ. Tuğcu, Ö. Oyman-Girginer, MC. Fırat, H. Gerçek ve MF Tufan. (Eds.), MORS IMMATURA. Amanoslar'ın Gölgesinde. Hayriye Akıl Anı Kitabı (s. 195-210). Ege Yayınları.
- Girginer, KS & Oyman-Girginer, Ö. (2020). Tatarlı Höyük'ün Stratigrafisi Üzerine Ön Sonuçlar. KS Girginer, G. Dardeniz, A. Gerçek, F. Erhan, E. Genç, İ. Tuğcu, Ö. Oyman-Girginer, MC. Fırat, H. Gerçek ve MF Tufan. (Eds.), MORS IMMATURA. Amanoslar'ın Gölgesinde. Hayriye Akıl Anı Kitabı (s. 211-250). Ege Yayınları.
- Girginer, KS, Oyman-Girginer, Ö. & Akıl, H. (2011). Tatarlı Höyük Kazısı 2009-2010. *ANMED Anadolu Akdenizi Arkeoloji Haberleri*, 9, 128-134.
- Girginer, KS, Oyman-Girginer, Ö., Tufan, MF, Fırat, MC, Gerçek, A., Kaycı OH, Gerçek, H., & Dündar, E. (2018). 2017 Tatarlı Höyük Kazısı. Kazı Sonuçları Toplantısı 3. Cilt 07-11 Mayıs 2018 Çanakkale, 397-414.
- Goldman, H. (1950). *Excavations at Gözlu Kule, Tarsus Volume I, The Hellenistic and Roman periods*, Hetty Goldman (Ed.), Princeton University Press.
- Howland, HR (1958). *Greek Lamps and Their Survivals, The Athenian Agora*, Vol. 4, American School of Classical Studies at Athens.
- Kassab-Tezgör D. & Sezer, T. (1995) *İstanbul Arkeoloji Müzeleri Pişmiş Toprak Kandiller Kataloğu, Cilt 1 Protohistorik, Arkaik, Klasik ve Hellenistik Dönemler*, Fransız Anadolu Araştırmaları Enstitüsü.

- Kayaş P. (2019). *Antakya Hipodrom ve çevresi kazılarında ele geçen pişmiş toprak kandilleri* [Yayınlanmamış Yüksek Lisans Tezi, Hatay Mustafa Kemal Üniversitesi].
- Kurt M. (2009). Roma Cumhuriyeti yönetiminde Kilikya bölgesi ve yerel güçler. *Afyon Kocatepe Üniversitesi Sosyal Bilimler Dergisi*, 11, 115-139.
- Lapp, PW (1961). *Palestinian Ceramic Chronology 200 B.C.- A.D.70*, American Schools of Oriental Research,
- Menzel, H. (1969). *Antike Lampen im Römisch-Germanischen Zentralmuseum zu Mainz*. Philipp von Zabern.
- Oyman-Girginer, Ö. (2006, 1 Eylül). Orta ve Geç Tunç Çağlarında Çukurova ve Batı Anadolu'ya genel bir bakış. *Çukurova Üniversitesi Sosyal Bilimler Enstitüsü Dergisi*, 15 (3) (Arkeoloji Özel Sayısı), 103-126.
- Oziol, T. (1977). *Les lampes du Musee de Chypre*, Salamine de Chypre VII, Cartes et dessins par Cl. Bachasson, O. Callot, A. Gaillard, I. Markou, Paris: de Boccard, 7-318.
- Pastutmaz, D. (2001). *1988-1998 yılları arasında Bulunan Knidos kandilleri* [Yayınlanmamış Yüksek Lisans Tezi, Selçuk Üniversitesi].
- Provoost, A. (1976). Les Lampes Antiques En Terre Cuite: Introduction Et Essai De Typologie Generale Avec Des Details Concernant Les Lampes Trouvees En Italie, Les Lampes Antiques En Terre Cuite, *L'Antiquite Classique*, 5-39. <https://doi.org/10.3406/antiqu.1976.1809>
- Rosenthal R. & Sivan R. (1978). *Ancient Lamps in the Schlessinger Collection*, Qedem, Vol.8, Institute of Archaeology, Hebrew University of Jerusalem, 1-179.
- Sadurska, A. (1975). *Les Lampes Palmyreniennes*. *Archeologia* 26, 1975, S. 46-63. Doi: 10.11588/propylaeumdok.00002650
- Seton-Williams, MV (1954) Cilician Survey", *Anatolian Studies* 4, 121-174.
- Silibolatlaz-Baykara, D. (2020). Archaeozoological Remains in Tatarlı Höyük (Turkey) from Hellenistic Period. KS Girginer, G. Dardeniz, A. Gerçek, F. Erhan, E. Genç, İ. Tuğcu, Ö. Oyman-Girginer, MC. Fırat, H. Gerçek ve MF Tufan. (Eds.), MORS IMMATURA. Amanoslar'ın Gölgesinde. Hayriye Akıl Anı Kitabı (s. 411-425). Ege Yayınları.
- Smith, RH (1964). *The Household Lamps of Palestine in Old Testament Times*, The Biblical Archaeologist, Vol. 27, No. 1 (Feb. 1964), The American Schools of Oriental Research. 1-31. <https://doi.org/10.2307/3210962>
- Şahin, F. (2017). Akdeniz Bölgesi'nde Yeni Bir Kazı: Adana-Tepebağ Höyük. *ANMED News Bulletin on Archaeology from Mediterranean Anatolia*, 15-2017.
- Şahin, F. (2017). Adana/ Tepebağ Höyük Kazısı 2015 Yılı Sonuçları, 38. Kazı Sonuçları Toplantısı 3.Cilt 23-27 Mayıs 2016 Edirne.
- Ünal, A & Girginer, KS (2007). *Kilikia – Çukurova. İlk çağlardan Osmanlılar Dönemi'ne kadar Kilikia'da tarihi coğrafya, tarih ve arkeoloji*. Homer Kitabevi.
- Waage, FO (1941). Lamps. R. Stillwell (Ed.), *Antioch-on-the-Orontes III: The Excavations of 1937-1939* (s. 55-82). Princeton University.
- Walters, HB (1914). *Catalog of the Greek and Roman lamps in British Museum*. Oxford University Press.

Yıldırım Açikkol A. & Sarı, İ. (2020). 2013 Yılı Tatarlı Höyük İskeletleri. KS Girginer, G. Dardeniz, A. Gerçek, F. Erhan, E. Genç, İ. Tuğcu, Ö. Oyman-Girginer, MC. Fırat, H. Gerçek ve MF Tufan. (Eds.), MORS IMMATURA. Amanoslar'ın Gölgesinde. Hayriye Akıl Anı Kitabı (s. 1-9). Ege Yayınları.

KATALOG

Katalog No: 1 Resim 1

Kazı Env. No: TH10 129-1

Buluntu Yeri: AY 190

Ölçüleri: Uz: 9.1 cm Gen: 5,3 cm Yük: 2.7 cm

Hamur/Astar: 7.5YR 7/2 Pinkish Gray; 7.5YR 3/2 Dark Brown

Tanım: Burun kısmı noksandır. Yuvarlak halka kaideye sahip olan kandilin bikonik bir gövdesi bulunmaktadır. Bunun yanında yatay halka kulpu üzerinde şerit bezemeler göze çarpar. Omuz üzerindeki radyal şua bezemeleri ve disus kısmında sadelik görülmektedir.

Benzer Örnekler: Goldman, 1950, Fig. 79; Kassab-Tezgör & Sezer, 1995, Fig. 420, 421; Brooner, Type XIX s. 66, Fig. 28; Oziol, 1997, 61-63, Pl. 8, Fig. 138, 139, 142; Şahin, 2017, s. 7, Fig. 6; Şahin, 2017b, s.170, Res. 5.

Katalog No: 2 Resim 2

Kazı Env. No: TH15 AZ186 92-1

Buluntu Yeri: AZ186

Ölçüleri: Uz: 8,5 cm Gen: 5,7 cm Yük: 2,4 cm

Hamur/Astar: 7.5YR 8/4 Pink; 7.5YR 3/2 Dark Brown

Tanım: Burun kısmı noksandır. Yuvarlak halka kaideye sahip olan kandilin bikonik bir gövdesi bulunmaktadır. Bunun yanında yatay halka kulpu üzerinde şerit bezemeler göze çarpar. Omuz üzerindeki radyal şua bezemeleri ve diskus kısmında sadelik görülmektedir. Bu özellikleri ile Figür 1'e oldukça benzemektedir. Kulbun gövdeye bağlanan kısmında hücre içerisinde gösterilen X motifi göz çarpan bir özelliğidir.

Benzer Örnekler: Kassab-Tezgör & Sezer, 1995, Fig. 420, 421; Goldman, 1950, s. 96 Fig. 83; Bliss & Macalister 1902, Pl. 63, Fig. 12; Brooner, Type XIX, s. 66, Fig. 28; Oziol 1997, 61-63, Pl. 8, Fig. 138, 139, 142; Şahin, 2017, s. 7, Fig. 6. Şahin, 2017b, s. 170, Res. 5.

Katalog No: 3 Resim 3

Kazı Env. No: TH14 AZ186 29/2

Buluntu Yeri: AZ186

Ölçüleri: Uz: 10,5 cm Gen: 5,5 cm Yük: 3,2 cm

Hamur/Astar: 7.5YR 8/4 Pink; 7.5YR 3/2 Dark Brown

Tanım: Gövde yapısı ilk iki kandile oldukça bezemektedir. Ayrıntıda farklılık olarak kulpunda bulunan yatay bant ve omuz üzerindeki bereket boynuzları ön plana çıkar. Bu kandilin burun kısmı korunmuş olup, burundan omuz üzerine uzanan volütler görülmektedir.

Benzer Örnekler: Kassab-Tezgör & Sezer, 1995, 152, Fig. 423, 428; Goldman, 1950, s. 96, Fig. 118; Oziol, 1997, 61-63, Pl. 8, Fig. 138, 139, 142; Getty, 54, Fig. 66; Menzel 1969, 20, Fig. 16. Bruneau 1965, XXVI, Pl.25.N.4357; Bussiere & Wohl, 2017, s. 54, Fig. 66.

Katalog No: 4 Resim 4

Kazı Env. No: TH10 1108-1

Buluntu Yeri: AY 189

Ölçüleri: Uz: 10,6 cm Gen: 7,6 cm Yük: 3,3 cm

Hamur/Astar: 7.5YR 6/2 Pinkish Gray; 7.5YR 3/3 Dark Brown

Tanım: Burun kısmı kırık olan kandilin gövdesi kulakçık sayılabilecek şekilde yanlara doğru uzatılmış vaziyettedir. Diskus kısmı ilk iki kandille benzer olup figür ikide bulunan X bezemesi bu kandilde de görülmektedir. Omuz üzerinde defne ve mersin yaprakları bezeme olarak kullanılmıştır.

Benzer Örnekler: Bliss & Macalister 1902, Pl. 63, Fig. 12; Kassab-Tezgör & Sezer, 1995, Fig. 420, 421; Goldman, 1950, 105, Fig. 85, 89, 91; Şahin, 2017, s. 7, Fig. 6. Şahin, 2017b, s. 170, Res. 5.

Katalog No: 5 Resim 5

Kazı Env. No: TH10 138-1

Ölçüleri Uz: 8,8 cm **Gen:** 6,3 cm **Yük:** 2,9 cm

Hamur/Astar: 7.5YR 7/2 Pinkish Gray; 7.5 YR 3/2 Dark Brown

Tanım: Burun ve kulpu kırık olan kandil ilk iki kandille form olarak aynı yapıdadır. Kandilin omuz üzerinde bulunan radyal şua bezemeleri bu kandilde de görülmektedir.

Benzer Örnekler: Goldman, 1950, s. 95 Fig. 78; Brooner, 1930, Type XIX, s. 66; Fig. 28; Oziol 1997, 61-63, Pl. 8, Fig. 138, 139, 142; Şahin, 2017, s. 7, Fig. 6. Şahin, 2017b, S.170, Res. 5

Katalog No: 6 Resim 6

Kazı Env. No: TH10 2121-1

Buluntu Yeri: AY173

Ölçüleri Uz: 8,1 cm **Gen:** 5,1 cm **Yük:** 3,3 cm

Hamur/Astar: 7.5YR 8/3 Pink; 5R 6/6 Light Red

Tanım: Burun kısmı kırık olan kandil kulpsuzdur. Omuz üzerinde bulunan radyal şua bezemeleri çizgisel sayılabilecek ölçüde oldukça yüzeysel işlenmiştir. Kaidede bulunan çiçek rozet bezemesi göze çarpar.

Benzer Örnekler: Proovost, 1976, s. 34, Type 1; Waage, 1941, Fig. 75, 13c41; Oziol 1997, Pl. 7, Fig. 113; Sadurska, 1975, s. 49, Fig. 2.2.

Katalog No: 7 Resim 7

Kazı Env. No: TH17 AZ184 12/1

Buluntu Yeri: AZ184

Ölçüleri Uz: 7,2 cm **Gen:** 4,0 cm **Yük:** 2,9 cm

Hamur/Astar: 5R 8/2 Light Pink; 5R 6/6 Light Red

Tanım: Form olarak bir önceki kandille aynı özellikler göstermektedir. Kaidede bulunan çiçek rozet bezemesi bu kandilde de görülür. Omuz üzerinde bulunan kabartma şeklindeki başparmak çıkıntısı ile farklılık göstermektedir.

Benzer Örnekler: Waage, 1941, Fig. 75, 13c41; Oziol 1997, Pl. 7, Fig. 113; Sadurska, 1975, 49, Fig. 2.2.

Katalog No: 8 Resim 8

Kazı Env. No: TH17 AZ184 19/3

Buluntu Yeri: AZ184

Ölçüleri Uz: 8,4 cm **Gen:** 5,5 cm **Yük:** 3,5 cm

Hamur/Astar: 5R 8/2 Light Pink; 5R 6/6 Light Red

Tanım: Kandilin sağlam olarak ele geçmiştir. Yuvarlak gövde yapısı kulpsuz olması ve omuz üzerinde bulunan baş parmak çıkıntısı ile diğerleri ile benzeşir. Bu kandilin kaidesinde herhangi bir bezeme görülmemektedir.

Benzer Örnekler: Waage, 1941, Fig. 75, 13c41; Sadurska, 1975, 49, Fig. 2.2.

Katalog No: 9 Resim 9

Kazı Env. No: TH17 AZ 184 10/1

Buluntu Yeri: AZ184

Ölçüleri Uz: 8,6 cm **Gen:** 5,8 cm **Yük:** 2,5 cm

Hamur/Astar: 7.5YR 8/3 Pink; 10R 6/4 Light Brown

Tanım: Kısmen kırık burun kısmı dışında sağlam olarak ele geçmiştir. Kandil oldukça yıpranmış olup omuz kısmında bulunan şua motifleri oldukça silinmiştir. Diğer yandan form olarak bu gruptaki diğer kandillerle eşdeğerdir.

Benzer Örnekler: Waage, 1941, Fig. 75, 13c41; Sadurska, 1975, s. 49, Fig. 2.2.

Katalog No: 10 Resim 10

Kazı Env. No: TH17 AZ184 38/1

Buluntu Yeri: AZ184

Ölçüleri Uz: 10,4 cm **Gen:** 6,2 cm **Yük:** 4,2 cm

Hamur/Astar: 7.5YR 8/4 Pink; 10R 5/6 Red

Tanım: Üçgen burunlu kandil form olarak gruptaki diğer kandillerle oldukça benzer bir yapıdadır. Yağ deliği diğerlerine göre daha çıkıntılı ve kalın dudaklı verilmiştir. Omuz üzerinde bulunan radyal şua bezemesi oldukça yıpranmıştır.

Benzer Örnekler: Oziol 1997, Pl. 7, Fig. 113; Sadurska, 1975, s. 49, Fig. 2.2.

Katalog No: 11 **Resim** 11

Kazı Env. No: TH17 AZ185 61/1

Buluntu Yeri: AZ185

Ölçüleri Uz: 8,9 cm **Gen:** 5,3 cm **Yük:** 3,3 cm

Hamur/Astar: 7.5YR 8/3 Pink; 7.5YR 3/2 Dark Brown

Tanım: Gerek burun kısmı gerekse de yağ deliğinin biçimi ve omuz bezemesi ile Figür 6 ile oldukça benzerdir.

Benzer Örnekler: Proovost, 1976, s. 34, Type 1; Lapp, 1961, Type 83.2, A; Oziol 1997, Pl. 7, Fig. 113; Sadurska, 1975, s. 49, Fig. 2.2