

PAPHLAGONIA HADRIANOPOLİSİ'NDE KARE PLANLI YAPI'DA BULUNAN PONTIC SIGILLATA GRUBU SERAMİKLERİ

PONTIC SIGILLATAS FROM SQUARE BUILDINGS OF PAPHLAGONIA HADRIANOPOLIS

Makale Bilgisi | Article Info

Başvuru: 01 Mart 2022	Received: March 01, 2022
Hakem Değerlendirmesi: 07 Mart 2022	Peer Review: March 07, 2022
Kabul: 22 Haziran 2022	Accepted: June 22, 2022

DOI : 10.22520/tubaar2022.30.009

Mevlüt ELİÜŞÜK* - Gülçin KARAKAŞ*

ÖZET

Pontic Sigillatası, MS 1. yüzyılın ikinci yarısı ile 3. yüzyıl arasında Karadeniz (Pontos Euxeinos) havzasında yaygın olarak kullanılan bir sigillata grubudur. Farklı hamur ve astar özellikleri ile çok çeşitli formlara sahip olan bu grup seramikler Hadrianopolis'te yoğun olarak görülmektedir. Türkiye Batı Karadeniz Bölgesi'nin önemli antik kentlerinden biri olan Hadrianopolis'te açığa çıkarılan Kare Planlı Yapı'da bulunan Pontic Sigillataları çalışma kapsamında değerlendirilmiştir. Gövde parçaları çalışma dışında bırakılarak form veren 18 adet parça seramik incelenmiş ve bu seramikler; tabak, fincan ve maşrapa olarak 8 forma ayrılmıştır. Ayrım aşamasında başlıca J. W. Hayes ve D. Zhuravlev'in tipolojik ve kronolojik sınıflandırmaları dikkate alınmış, analogileri yardımıyla tarihlendirilmiştir. Hem buldukları yapının tarihlendirilmesi hem de Pontic Sigillatanın devam eden üretimi, dağılımı gibi sorunsallarının aydınlatılması açısından önem taşıyan seramikler, MS 2. yüzyıl ile MS 3. yüzyılın birinci yarısı arasına tarihlendirilmiştir.

Anahtar Kelimeler: Terra Sigillata, Pontic Sigillata, Roma Dönemi Seramiği, Paphlagonia, Hadrianopolis.

* Dr. Öğr. Üyesi, Karabük Üniversitesi, Edebiyat Fakültesi, Arkeoloji Bölümü, Karabük, Türkiye.
e-posta: mevluteliusuk[at]karabuk.edu.tr ORCID: 0000-0002-8888-9689

** Arkeolog (M.A.), Süleyman Demirel Üniversitesi, Sosyal Bilimler Enstitüsü, Arkeoloji Anabilim Dalı, Isparta, Türkiye.
e-posta: gulcinkarakas10[at]gmail.com ORCID: 0000-0002-4385-3033



ABSTRACT

Pontic Sigillata is a group of sigillata widely used in the Black Sea (Pontos Euxeinos) basin between the second half of the 1st century and the 3rd century AD. This group of ceramics, which has a wide variety of forms with different clay and slip properties, is widely seen in Hadrianopolis. The Pontic Sigillatas found in the Square Planned Structure unearthed in Hadrianopolis, one of the important ancient cities of the Western Black Sea Region of Turkey, were evaluated within the scope of the study. By excluding the body of the vessel from the study, 18 pieces of ceramic were focused on and grouped according to form as either plates, mugs, or cups which were then further divided into 8 subcategories. In order to do this, the typological and chronological classifications of J. W. Hayes and D. Zhuravlev were taken into account and pieces were dated with the help of their analogies. The ceramics are dated between the 2nd century AD and the first half of the 3rd century AD and are important as they allow the building which they were located in to be dated and also shed light on the production and distribution of Pontic Sigillata.

Keywords: Terra Sigillata, Pontic Sigillata, Roma Dönemi Seramiği, Paphlagonia, Hadrianopolis.



Figür 1: Hadrianopolis'in Konumu / The Location of Hadrianopolis

GİRİŞ

Paphlagonia Hadrianopolis'i¹ (Fig. 1) olarak adlandırılan antik kent, bugün Karabük ili, Eskipazar ilçe merkezinin 3 km batısında "Viranşehir" olarak adlandırılan mevki ve çevresindeki arazi üzerinde dağınık bir şekilde konumlanan Budaklar, Büyükyaylalar, Çaylı ve Beytarla köylerini kapsamaktadır². Antik kentte bugüne kadar gerçekleştirilen arkeolojik kazılarda özellikle Geç Roma ve Bizans Dönemi'ne tarihlenen yapı kalıntıları ve buluntuları tespit edilmiştir³. Çalışma konumunu oluşturan ve henüz işlevi tam olarak tespit edilemeyen 16,40 x 16,30 m ebatlarındaki alan, plan özelliği sebebiyle Kare Planlı Yapı (Fig. 2) olarak adlandırılmıştır. Yapı Dört Nehir Kilisesi'nin 50 m güneybatısındaki sur duvarının hemen güneyindedir. Yapı içinde ise köşelerde olasılıkla sonraki kullanım evrelerinde eklendiği düşünülen küçük mekanlar bulunmakta ve mekanlar arasında su kanalı olarak yorumlanan blokların yerleştirildiği görülmektedir. MS 2.-7. yüzyıllar arasına ait seramik, metal ve sikke buluntuları başlıca buluntu gruplarını oluşturmaktadır. Bu çalışmada "Kare Planlı Yapı" buluntularından olan Pontic Sigillata grubu seramikler değerlendirilmiş olup Karadeniz Bölgesi'nde üzerine çok fazla çalışma gerçekleştirilmemiş olan bu alana bilimsel katkı sunmak amaçlanmıştır.

PONTIC SIGILLATA

Karadeniz havzasında farklı bir sigillata grubunun varlığı ilk olarak 1895'de H. Dragendorff⁴ tarafından belirtilmiştir. Erken Roma Dönemi'nde Karadeniz (Pontos Euxeinos) havzasında yaygın olarak temsil edilen sigillata grubu için kullanılan Pontic Sigillata⁵ terimi ilk olarak C. Gasparri⁶ tarafından kullanılmış ve J. W. Hayes tarafından da desteklenmiştir. Pontic Sigillata üzerine ilk çalışmalar Olbia, Mirmek ve Tiritaka'dan gelen malzeme üzerine T. N. Knipovich⁷ tarafından gerçekleştirilmiştir. Günümüzde de hala geçerliliğini koruyan ilk tipolojik değerlendirme ise J. W. Hayes⁸ tarafından sunulmuştur. Hayes'in çalışmasında Pontic Sigillata'ların yoğun olarak karşılaşılan kap formlarına genel olarak yer verilmiş, kapların gelişimi göz önüne alınmamıştır. İkinci tipolojik değerlendirme ise D. Zhuravlev⁹ tarafından Güney Kırım Belbek nekropol buluntuları üzerine gerçekleştirilmiştir. Zhuravlev çalışmasında ise kaplar morfolojik ve kronolojik olarak oldukça ayrıntılı incelenerek değerlendirilmiştir. Fakat bu iki çalışmada da birbiriyle örtüşmeyen formların olması¹⁰, Bulgaristan ve Romanya'da¹¹ bulunan malzemenin farklı özellikler göstermesi ile Türkiye'nin Karadeniz kıyılarındaki mal grubunun tanınmıyor oluşu Pontic Sigillataları üzerine yapılan çalışmaların yetersiz kalmasına sebep olmuştur. Bu eksiklikten yola çıkarak gerçekleştirdiğimiz çalışma ile Hadrianopolis Kare Planlı Yapı'da şu zamana kadar yapılan kazılar neticesinde açığa çıkarılan Pontic Sigillataların tanıtılması ve Anadolu malzemesinin bilinirliğinin sağlanması amaçlanmıştır.

¹ Hadrianopolis'in tarihi ve gerçekleştirilen çalışmalar için bkz: Çelikbaş vd. 2019: 95; Verim 2019: 277; Verim 2020: 384; Çelikbaş/Verim 2021: 80.

² Keleş vd. 2011: 39; Verim, 2019: 277

³ Verim, 2021a: 46; Verim, 2021b: 90; Laflı/Kan Şahin 2016; Laflı vd. 2016: 187-206; Oyarçin 2019: 442-451; Oyarçin 2021, 173-192.

⁴ Dragendorff 1895: 32-37, Fig. 3.

⁵ Kenrick 1985: 271; Zhuravlev 2009: 25; Popescu 2013: 65.

⁶ Gasparri 1970: 66.

⁷ Knipovich 1929: 21-52.

⁸ Hayes 1985: 92-96.

⁹ Zhuravlev 2010: 117-122.

¹⁰ Popescu 2014: 151.

¹¹ Popescu 2014: 152.



Figür 2: Kare Planlı Yapı (Hadrianopolis Kazı Arşivi) / *Square Structure Plan (Hadrianopolis Excavation Records)*

Pontic Sigillatanın kili iyi ayrıştırılmış, temiz; turuncu kırmızıdan, pembemsi kahverengiye değişen renklerdedir¹². Bazen yüzeye çıkmış kireç taneleri ile mika görülebilmektedir¹³. Koyu kil rengi ile Kıbrıs Sigillatalarına¹⁴ benzerlik göstermektedir. Astar ise, turuncu kırmızıdan, koyu kahverengiye değişen renklerdedir¹⁵. Kapların iyi perdahlanmış iç yüzüne metalik görünümde kalın astar uygulanırken dış yüzde ince tabaka halindedir ve astar kapların kaide kısımlarına çoğu zaman ulaşmaz¹⁶. Bu özelliği ile erken Çandarlı Sigillatalarına¹⁷ benzeyen grubun ayrıca tüm yüzeyi kalın bir katman halinde astarlanmış örnekleri de vardır. Kapların çukur yerlerinde astar birikmesinden kaynaklanan koyu renkler ile fırınlanma durumuna bağlı olarak astar renginde dalgalanmalar görülebilmektedir. Astarın biriktiği yerlerde çatlaklar veya pul pul dökülmeler ile karşılaşılabilir¹⁸. Çok çeşitli kil-astar özelliğine sahip olan Pontic Sigillataları için D. Zhuravlev A, B ve C harfleriyle belirtilmek üzere üç ayrıma gitmiştir¹⁹. D. Zhuravlev'e göre, Pontic Sigillata A (PSA)²⁰, bazen mika katkılı sarı ve açık kahverengi kil, tüm yüzeyi kaplamayan açık kırmızıdan koyu kırmızıya değişen renklerde astara sahiptir. Yaklaşık 36 forma ayırdığı bu grubun ana dağıtım dönemini MS 1. yüzyılın ikinci yarısı ile 2. yüzyılın ilk yarısı olarak vermektedir. Pontic Sigillata B (PSB)²¹, kırmızı ile koyu kırmızı iyi kalitede

kil ile tüm yüzeye uygulanmış genellikle aynı veya yakın renkteki astara sahiptir. Bu grubun ana dağıtım döneminin MS 2. yüzyıl olduğunu belirten D. Zhuravlev kapları 5 farklı forma ayırmış, fakat bunların muhtemelen daha fazla forma sahip olduğunu belirtmiştir. Pontic Sigillata C (PSC)²² ise kırmızıdan kırmızısız kahverengiye değişen kil ile PSA'nın astar özelliklerine benzerdir. MS 2. ve 3. yüzyıllarda yaygın olan grup PSA'nın popüler formlarını kullanmıştır. Tüm grupların en az MS 3. yüzyıl ortalarına kadar dağıtımda kaldığı düşünülmektedir²³. D. Zhuravlev'in üç ayrıma gittiği Pontic Sigillata için, onun da sözünü ettiği gibi, sadece üç üretim merkezi olduğuyula ilgili bir gerekçe gösterilemez²⁴. Şu ana kadar yapılan çalışmalarda üretimi gösteren herhangi bir veriye rastlanılmamış olmasına rağmen yapılan üretim tüm Pontic havzasının sofrta takımı ihtiyacını karşılayacak nitelikte olduğu açıktır²⁵. Daha ayrıntılı çalışılan Kırım buluntuları temel alındığında Güney Rusya'da²⁶ üretim olabileceği düşünüldüğü gibi, neredeyse hiç çalışılmamış Türkiye'nin kuzeyinde de üretimin olabileceği araştırmacılar tarafından düşünülmektedir²⁷.

Pontic Sigillatasında tabak, kâse, fincan, maşrapa ve testiler yaygın olarak kullanılan formlardır. Dik kenarlı tabaklar (Hayes Form I) ve dik kenarlı konik fincanlar (Hayes Form V) seramik grubunun en yaygın ve en karakteristik

¹² Hayes 1985: 92; Kenrick 1985: 271; Klenina 2003: 225.

¹³ Kenrick 1985: 271; Klenina 2003: 225; Zhuravlev 2010: 118; Aydın/Okan 2021: 9.

¹⁴ Hayes 1973: 457; Hayes 1985: 92; Kenrick 1985: 271.

¹⁵ Kenrick 1985: 271; Popescu 2013: 65.

¹⁶ Hayes 1985: 92; Kenrick 1985: 271.

¹⁷ Hayes 1973: 457, Pl. 88, 168; Hayes 1985: 92; Kenrick 1985: 271.

¹⁸ Kenrick 1985: 275; Popescu 2013: 65.

¹⁹ Zhuravlev 2000: 152; Zhuravlev 2009: 26; Zhuravlev 2010: 118; Zhuravlev 2011: 149.

²⁰ Zhuravlev 2000: 152; Zhuravlev 2009: 27; Zhuravlev 2010: 118; Zhuravlev 2011: 149-150.

²¹ Zhuravlev 2000: 154; Zhuravlev 2010: 120; Zhuravlev 2011:

152-153. Yazar PSB'lerin muhakkak daha fazla forma sahip olduğunu belirtmektedir.

²² Zhuravlev 2000: 154; Zhuravlev 2009: 26, dn. 7. Yazarın araştırma alanı olan Belbek nekropollerinde PSC bulunmamıştır.

²³ Zhuravlev 2010: 118.

²⁴ Zhuravlev 2009: 26; Zhuravlev 2010: 118; Zhuravlev 2011: 149. Belbek nekropollerini çalışan yazar, en yoğun buluntu topluluğunu oluşturan PSA'ların içinde farklı kil-astar özelliği gösteren örneklerin olduğunu, bununda çok çeşitli üretim yerleriyle alakalı olabileceğini bildirir.

²⁵ Zhuravlev 2010: 118.

²⁶ Klenina 2003: 226; Zhuravlev 2009: 56; Hayes 2008: 54.

²⁷ Hayes 1985: 92, 95; Zhuravlev 2009: 26, dn. 6.

formlarını oluştur. MS 1. yüzyılın ikinci yarısına tarihlenen tabakların tondolarında *planta pedis*²⁸ damgası yer alırken MS 2. yüzyılda bunun yerini rozetler almıştır²⁹. Damgalarda genellikle yazıt bulunmaz³⁰. Süsleme olarak, kapların kenarına yerleştirilen S-spiral aplikler³¹, tondoda rulet³², gövde de özellikle maşrapa ve testi formlarında barbotin bezeme³³, kulpların başparmak tutamağında kabartma figürler³⁴ kullanılmaktadır. Pontic Sigillataların form ve bezeme olarak madeni kapları³⁵, İtalyan Sigillatası³⁶, Doğu Sigillata B³⁷ ve ince cidarlı seramikleri (thin-walled ware)³⁸ taklit ettikleri düşünülmektedir.

Karadeniz çevresinde geniş bir yayılıma sahip olan Pontic Sigillataları, Pontic havzası dışında İtalya³⁹, Yunanistan⁴⁰ ve Kuzey Afrika'da⁴¹ bulunmuştur⁴². Türkiye'de ise her ne kadar Karadeniz seramiği az bilinir olsa da Kastamonu'daki Pompeiopolis⁴³ Antik Kenti, Zonguldak yakınlarındaki *Villa Rustica*⁴⁴ ve Düzce'deki Prusias ad Hypium⁴⁵ Antik Kenti buluntuları Pontic Sigillataları çalışmaları için başlangıç oluşturmaktadır. Ayrıca Tios⁴⁶, Assos⁴⁷, İlion⁴⁸, Ephesos⁴⁹, Giresun-Aretias/Khalkeritis Adası⁵⁰, Akçakoca⁵¹ ve Ankara Sütunlu Cadde

Alanı'nda⁵² bulunan az sayıda Pontic Sigillata örnekleri tespit edilmiştir.

Hadrianopolis Kare Planlı Yapı'da Bulunan Pontic Sigillataları

Hadrianopolis Kare Planlı Yapı'da 18 adet tanımlanabilen Pontic Sigillatası bulunmuştur. Bu seramiklerin kili sert olup turuncumsu kırmızıdan pembemsi kırmızıya değişen renklere (2.5YR 6/6, 7/8; 10R 5/8) sahiptir (Fig. 3). Genellikle iyi ayrıştırılmış kile sahip olan seramiklerden Kat. No. 6, 11-12'de yüzeye çıkan kireç tanecikleri görülmektedir. Astar, açık kaplarda iç yüzde daha kalın ve parlak, dış yüzde mat görünüme sahip olup turuncumsu kırmızıdan koyu kırmızıya değişen renklere (2.5YR 4/6, 5/8; 10R 5/8) sahiptir (Fig. 4). Seramiklerin parçalar halinde olması astar takibini imkansız hale getirirse de Kat. No. 5'de astarın dış yüzde yarım uygulandığı görülebilmektedir. Tam profil takibi yapılabilen Kat. No. 8-10'da ise astar dış yüzünde tamamına ince bir katman halinde uygulanmıştır. Kat. No 7 ve 9'un ise astarının oldukça kalın ve metalik parlaklıkta oluşu dikkat çekicidir. Bu özelliği ile D. Zhuravlev'in PSB tanımlamasına benzerlik göstermektedir. Aşağıda ayrıntılı incelenen seramikler, tabak, fincan ve

²⁸ Robinson 1959: 28, Pl. 57, G61; Hayes 1985: 93; Kenrick 1985: 282, Fig. 50, X151; Zhuravlev 2000: 152; Zhuravlev 2009: 27, 53-66, Fig. 12-16; Zhuravlev 2010: 118, Pl. 11-12, 56-69; Zhuravlev 2011: 150. *Planta pedis* damgası pişmiş toprak kandiller üzerinde de sevilerek kullanılmıştır (Öz 2019: 362-363).

²⁹ Zhuravlev 2000: 152; Zhuravlev 2009: 73.

³⁰ Kenrick 1985: 271; Zhuravlev 2000: 152, Fig. 6; Zhuravlev 2009: 56; Zhuravlev 2010: 121.

³¹ Kenrick 1985: 277-278, Fig. 50, B390.1; Zhuravlev 2010: 121.

³² Hayes 1985: 93; Kenrick 1985: 271; Zhuravlev 2009: 66, Fig. 17-19; Zhuravlev 2011: 150, Pl. 1, 7-12; Popescu 2014: 156, Fig. 5.

³³ Hayes 1985: 92, 94-95, Tav. XXIII, 10-11; Kenrick 1985: 272, 280-282, Fig. 51, B396-B398; Zhuravlev 2002: 255, Fig. 14-15; Popescu 2014: 155-156, Fig. 3-4.

³⁴ Hayes 1985: 93; Zhuravlev 2011: 151, Pl. 4.

³⁵ Hayes 1985: 93; Zhuravlev 2002: 276.

³⁶ Kenrick 1985: 271; Klenina 2003: 226; Zhuravlev 2010: 118, 121.

³⁷ Zhuravlev 2010: 120-121; Zhuravlev 2011: 151.

³⁸ Zhuravlev 2010: 120-121.

³⁹ Gasparri 1970: 66.

⁴⁰ Robinson 1959: 28, Pl. 66, G61; Hayes 1973: 457, Pl. 88, 168; Malamidou 2005: 46-47, Fig. 65-68; Hayes 2008: 54-56, Fig. 26-27, Pl. 45-46, 823-851.

⁴¹ Kenrick 1985: 271-282, Fig. 50-51; Domžalski 2012: 326, Pl. 3, 10.

⁴² Ayrıntılı literatür için bkz. Lund 2007: 187-188, 191.

⁴³ Zhuravlev 2011: 149-245.

⁴⁴ Tülek 2021: 628-632.

⁴⁵ Aydın/Okan 2021: 1-26.

⁴⁶ Fontana Yılmaz 2015a: 306-351; Fontana Yılmaz 2015b: 426-463.

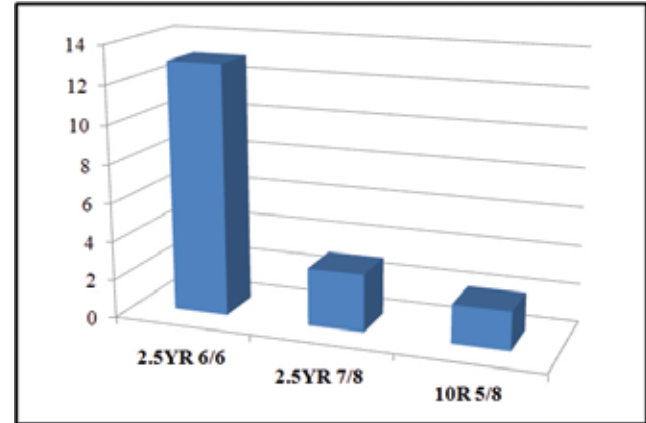
⁴⁷ Zelle 1997: 26-27, 152-156, Abb. 57-58.

⁴⁸ Tekkök Bıçken 1996: 93; Fig. 50, C10-11.

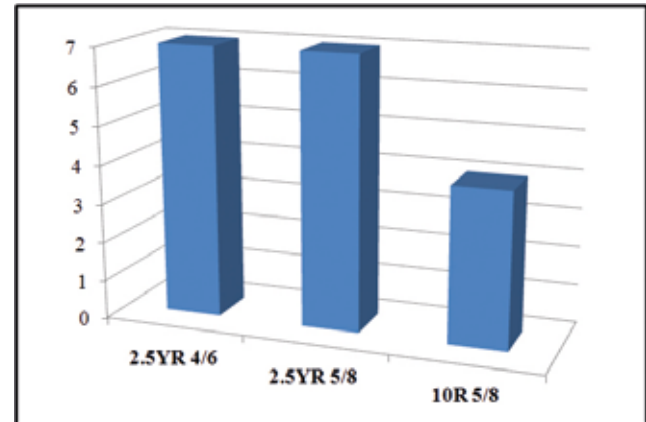
⁴⁹ Meriç 2002: 68; Taf. 30, K331.

⁵⁰ Doksanaltı/Ekinci 2017: 396, Fig. 9, 31-34.

⁵¹ Okan/Kartal Önemli 2017: 97-98.

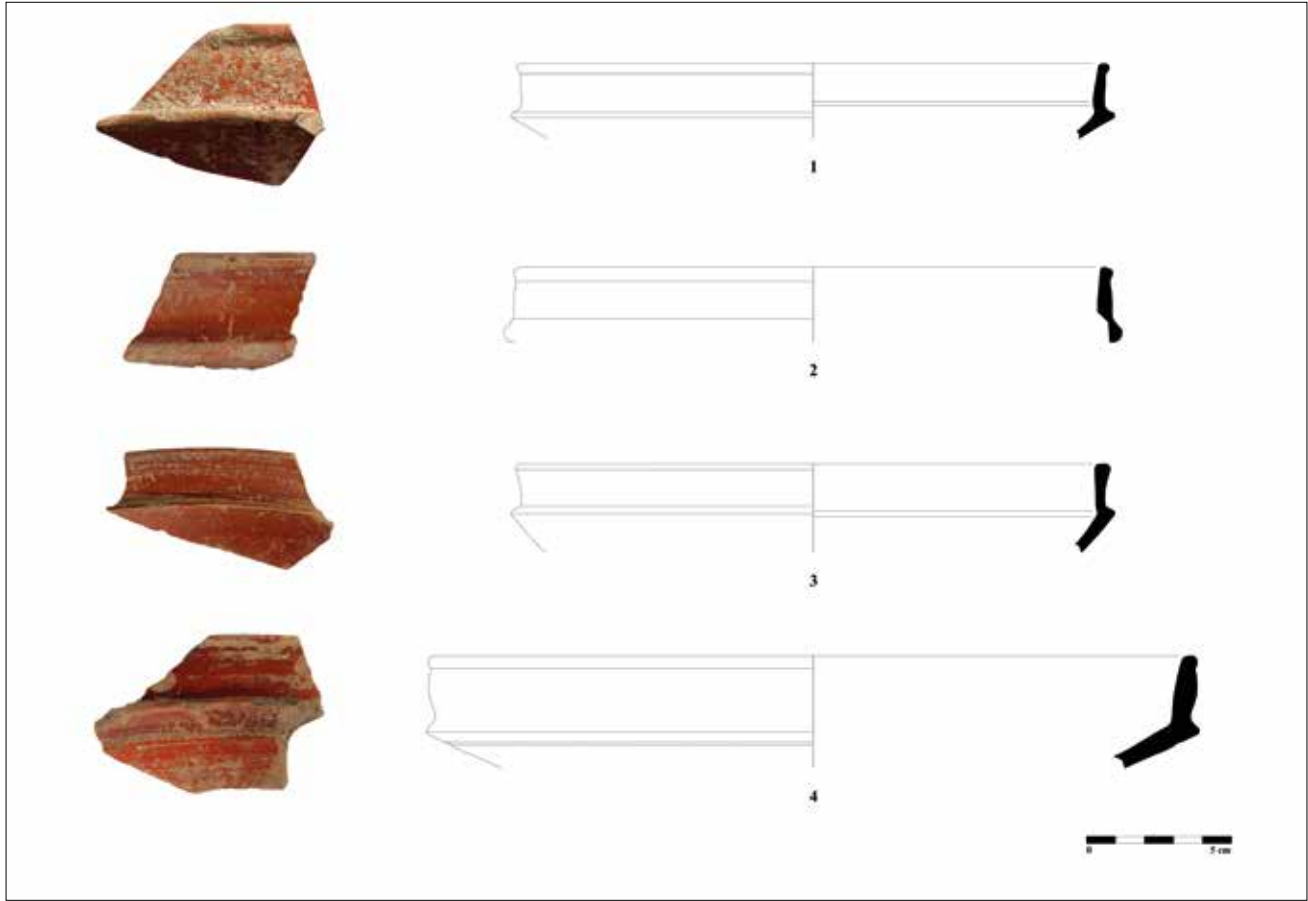


Figür 3: Hamur Renkleri / The Colors of Impastation



Figür 4: Astar Renkleri/ The Colors of Priming

⁵² Küncü 2015: 27-28, 30-44.



Figür 5: Form 1/ Form I

maşrapa olmak üzere 8 farklı forma ayrılmıştır. En yakın benzerlerinin yine Paphlagonia⁵³ bölgesinde olduğu buluntu grubunun ayrımı için J. W. Hayes⁵⁴ ile D. Zhuravlev'in⁵⁵ tipolojik ve kronolojik çalışmaları dikkate alınmıştır.

Form 1: (Hayes Form I, Zhuravlev Form 3-4) (Fig. 5, Kat. No. 1-4)

Dik ağız kenarlı, düz veya konik gövdeli halka kaideli tabaklardır. Kare planlı yapıda 4 adet kenar parçası ele geçmiştir. Farklı dudak yapılarına sahip olan tabakların derin gövdeleri konik yapıdadır. J. W. Hayes'in herhangi bir ayrıma gitmeden Form I⁵⁶ olarak tek form altında topladığı tabaklar MS 1. yüzyılın ortalarından MS 3. yüzyılın ortalarına kadar geniş bir tarih aralığında yaygın olarak kullanılmıştır⁵⁷. Tabakların morfolojik ve kronolojik gelişimini D. Zhuravlev⁵⁸, Kırım buluntuları ile vermeye çalışmıştır. Buna göre dört ayrı forma ayırdığı dik kenarlı tabaklar

için önceleri sığ olduklarını ve daha sonra gövdenin konikleşerek derinleştiğini belirtmektedir⁵⁹. Ayrıca ağız kenarındaki farklılıkların kronolojik bir gösterge olmadığını ve muhtemelen çömlekçiler tarafından yapılan keyfi bir değişikliği yansıttığını bildirmiştir⁶⁰. D. Zhuravlev'in tam profil veren seramikler için titizlikle hazırladığı tipoloji, parça seramik için tam olarak uygulanamasa da Hadrianopolis buluntularının derinleştiğini gösteren konik gövdeleri ve geniş çapları, özellikle Kat. No. 4'ün kalın cidara⁶¹ sahip olması Form 1 serisinin geç örnekleri olduğunu gösterir. Benzerlerinin Pompeiopolis⁶², Prusias ad Hypium⁶³, Nymphaion⁶⁴, Alma Kermen⁶⁵, Histria⁶⁶, Berenice'de⁶⁷ bulunduğu Form 1, MS 2. yüzyılın ikinci yarısı ile 3. yüzyılın birinci yarısına tarihlendirilebilir.

⁵³ Zhuravlev 2011: 149-245; Tülek 2021: 628-632.

⁵⁴ Hayes 1985: 92-96.

⁵⁵ Zhuravlev 2010.

⁵⁶ Hayes 1985: 93, Tav. XXII, 6-10, Tav. XXIII, 1.

⁵⁷ Kenrick 1985: 275; Zhuravlev 2009: 48; Zhuravlev 2010: 118.

⁵⁸ Zhuravlev 2009: 29-48, Fig. 1-11; Zhuravlev 2010: 118-119, Pl. 11-19, 56-127.

⁵⁹ Zhuravlev 2000: 152; Zhuravlev 2010: 118-119; Zhuravlev 2011: 150.

⁶⁰ Zhuravlev 2011: 150.

⁶¹ Zhuravlev 2009: 73; Zhuravlev 2011: 150.

⁶² Zhuravlev 2011: 150, Pl. 1, 1-12.

⁶³ Aydın/Okan 2021: 9-10, Fig. 6, 1-6.

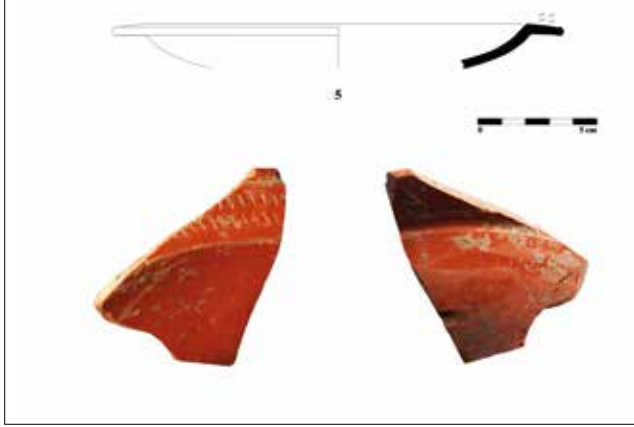
⁶⁴ Čistov/Domžalski 2001: 126, Fig. 20, 1-6.

⁶⁵ Kühnelt 2008: 129-143, Kat. No. 250-316.

⁶⁶ Băjenaru 2014: 112, Fig. 5, 60-65.

⁶⁷ Kenrick 1985: 275-276, Fig. 50, B386.1-2.

Form 2: (Hayes Form III, Zhuravlev Form 6) (Fig. 6, Kat. No. 5)

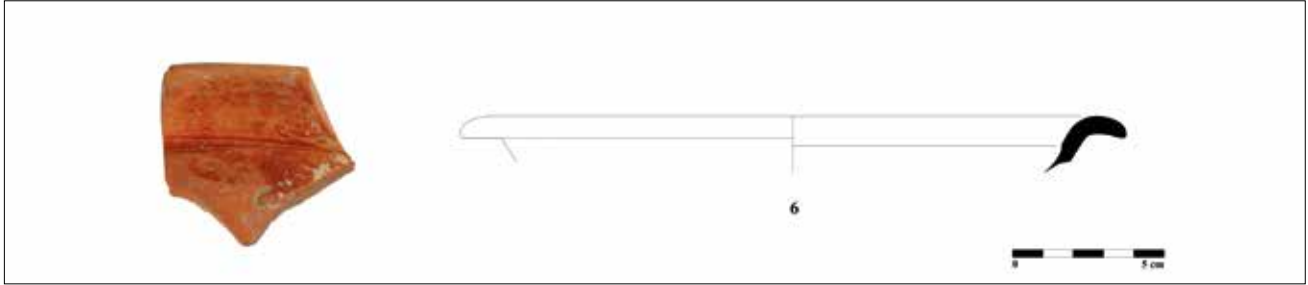


Figür 6: Form 2 / Form 2

ve Berenice'de⁷² benzerleri bulunan Hadrianopolis örneği MS 2. yüzyıl ile 3. yüzyılın birinci yarısına tarihlendirilebilir.

Form 3: (Zhuravlev Form 7) (Fig. 7, Kat. No. 6)

Dışa dönük ağız kenarlı, kürevi gövdeli ve halka kaideli tabaklardır. J. W. Hayes'in sınıflandırmasında yer almayan tabakları, D. Zhuravlev⁷³ Form 7 olarak sınıflandırmış, tondo özelliklerine göre iki alt tipe ayırmıştır. Hadrianopolis'te tek ağız kenarı olarak bulunan Kat. No. 6, D. Zhuravlev'in sınıflandırmasına benzerlik gösterse de iç yüzde profillendirilerek inceltilmiş cidar yapısıyla farklılık göstermektedir. Chersonesos Taurica'da⁷⁴ bu özelliği gösteren benzer bir örnek MS geç 2. yüzyıl ile 3. yüzyılın ilk yarısına tarihlendirilmiştir. Kat. No. 6' da bu tarihe ait olmalıdır.



Figür 7: Form 3 / Form 3

Ucu kanca şeklinde yukarı kıvrılan geniş aşağı dönük ağız kenarı, kürevi gövde ve alçak halka kaideli sığ tabak formudur. J. W. Hayes, Form III⁶⁸ olarak sınıflandırdığı tabakları Flaviuslar Dönemi'ne tarihlendirmiştir. D. Zhuravlev⁶⁹ ise farklı ağız ve gövde özellikleri gösteren tabakları üç alt tipe ayırmış ve MS 75/100 ila 3. yüzyılın birinci yarısı arasına tarihlendirmiştir. Hadrianopolis'te bulunan tek örnek Kat. No. 5 ağız kenarı parçası olup aşağıya dönük ağzının üzerinde çift sıra rulet bezemesi bulunmaktadır. İç yüzünde muntazam uygulanmış parlak astarına karşın, dış yüzünde gövdeye geçişte özensiz sonlandırılmış mat astarı mevcuttur. J. W. Hayes'in ucu kanca şeklinde yukarı kıvrılan dudağa sahip Form III'üne göre Kat. No. 5'in bu kıvrımı belli belirsizdir. D. Zhuravlev'in derin gövdeye geçişte keskin profile sahip Form 6.3'üne karşılık Hadrianopolis örneği yumuşak profilli sığ gövdeye sahiptir. Hayes Form III ile Zhuravlev Form 6.3 sınıflandırmalarına benzeyen fakat çeşitli farklar ile ayrılan Form 2 bu formların başka bir varyasyonu olmalıdır. Atina Agorası⁷⁰, Nymphaion⁷¹

Form 4: (Fig. 8, Kat. No. 7)

Üzeri profillendirilmiş dışa uzanan ağız kenarı, küresel gövde özelliği gösteren tabak formudur. J. W. Hayes ve D. Zhuravlev'in tipolojisinde yer almayan form, Hadrianopolis'de ağız kenarı parçası olarak ele geçmiştir. İç yüzde oldukça kalın, metalik görümlü astarı dış yüzde ince ve mattır. En yakın benzeri Zonguldak yakınlarındaki *Villa Rustica*'da⁷⁵ bulunan Kat. No. 7'nin astar özellikleri dikkate alındığında D. Zhuravlev'in PSB tanımlamasına uymaktadır. Bu nedenle Form 4, D. Zhuravlev'in Pontic Sigillata B'nin dağıtım dönemi⁷⁶ olarak önerdiği MS 2. yüzyıl ile 3. yüzyılın birinci yarısı arasına tarihlendirilebilir.

⁶⁸ Hayes 1985: 93, Tav. XXIII, 3.

⁶⁹ Zhuravlev 2010: 119, Pl. 20, 129-133.

⁷⁰ Robinson 1959: 28, Pl. 66, G 61; Hayes 2008: 54, 203, Fig. 26, 829.

⁷¹ Čistov/Domžalski 2001: 129, Fig. 20, 10.

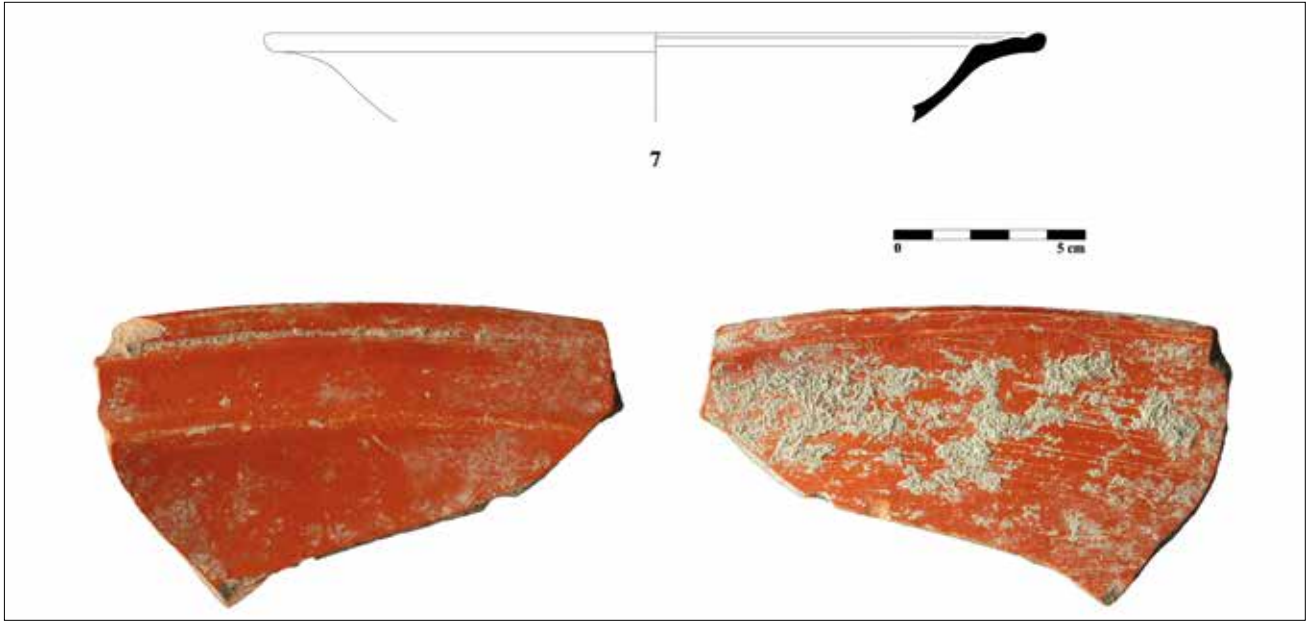
⁷² Kenrick 1985: 276, Fig. 50, B387.1-2.

⁷³ Zhuravlev 2010: 119, Pl. 21, 134-139.

⁷⁴ Klenina 2003: 226, Fig. 2, 4.

⁷⁵ Tülek 2021: 629, Fig. 7.

⁷⁶ Zhuravlev 2000: 154; Zhuravlev 2011: 153.



Figür 8: Form 4 / Form 4

Form 5: (Fig. 9-10, Kat. No. 8-10)

J. W. Hayes⁷⁷ ve D. Zhuravlev'in⁷⁸ tipolojisinde yer almayan fakat Pontic Sigillatası ile bağlantılı gruplar olarak değerlendirilen "rölyef dekorasyonlu tabaklar/tepsiler" formundan Hadrianopolis Kare Planlı Yapı'dan iki tip ele geçmiştir. İlk tip Form 5a (Kat. No. 8-9) dışa uzanan ağız kenarı, dışbükey sığ gövde, alçak halka kaide özelliği gösteren yuvarlak formu tabaklardır. İkinci tip Form 5b (Kat. No. 10) aynı profil özellikleri gösteren oval formu tabak/tepsilerdir. Her iki tipin de en karakteristik özelliği ağız kenarının üzerinde dört sıra yiv ve bir sıra kabartma boncuk dizisinin yer almasıdır. Oval formu olan Kat. No. 10'un dar kenarlarına üzeri sığ kabartma bezemeli tutamaklar yerleştirilmiştir. Bu tutamakların kenarları genellikle dışa kıvrılan volütler ile sınırlandırmış orta bölümü ise bitkisel bezemeye ayrılmıştır. Yuvarlak Formu olan Kat. No. 8-9'un kulpları ele geçmemiş olsa da diğer tiplerle aynı özellikleri gösterdiği aşağıda yer alan benzerleri doğrultusunda bilinmektedir. Parça halde bulunan seramiklerin tüm örnekleri incelendiğinde tondo bölümünde genellikle mitolojik tasvirlerin yer aldığı kabartma damgaların bulunması gerekir⁷⁹. İç yüzleri iyi perdahlanmış ve daha parlak astara sahip örneklerin dış yüzleri kabaca düzeltilmiş ve mat astara sahiptir. Kat. No. 9 diğerlerinden farklı olarak iç yüzü oldukça kalın astarlıdır ve kil-astar özelliğine göre D. Zhuravlev'in Pontic Sigillata B tanımlamasına uymaktadır. Dönemin metal

kaplarının⁸⁰ taklidi olduğu düşünülen tabaklar Karadeniz Bölgesi'nde yaygındır. Zonguldak yakınlarındaki *Villa Rustica*⁸¹, Pompeiopolis⁸², Tios⁸³, Akçakoca⁸⁴, Assos⁸⁵, Chersonesos Taurica⁸⁶, Alma Kermen⁸⁷, Anchialus⁸⁸, Aegyssus⁸⁹, Bärboşi⁹⁰ ve Atina Agorası'nda⁹¹ benzerleri bulunan tabaklar analoji yardımıyla MS 2. yüzyılın ikinci yarısı ile MS 3. yüzyılın birinci yarısı arasına tarihlendirilir.

Form 6: (Hayes Form V, Zhuravlev Form 30) (Fig. 11, Kat. No. 11-12)

Dikey ağız kenarlı, konik gövdeli fincan formudur. Ağız kenarı bir çıkıntı ile içbükey gövdeyle birleşir. Bozulmamış formlarının tamamında karakteristik olarak dudağın altında her daim bir yiv bulunmaktadır. J. W. Hayes, Form V⁹² olarak sınıflandırdığı bu formu MS 1. yüzyılın ortalarından sonuna kadar olarak tarihlendirmiştir. D. Zhuravlev, Form 30⁹³ olarak sınıflandırdığı dikey kenarlı fincanları üç alt tipe ayırmış ve MS 1. yüzyılın ikinci yarısından başlayarak 3.

⁷⁷ Hayes 1985: 96, Tav. XXIII, 13.

⁷⁸ Zhuravlev 2000: 154, Fig. 7, 2; Zhuravlev 2011: 152.

⁷⁹ Zhuravlev 2002: 276, Fig. 24, 1-2; Klenina 2003: 227; Ivanov 2021: 161, Kat. No. 1.

⁸⁰ Hayes 1985: 96; Zhuravlev 2011: 152; Hayes 2008: 55-56.

⁸¹ Tülek 2021: 629, Fig. 9.

⁸² Zhuravlev 2011: 152, Pl. 3, 6-10, Pl. 5, 1-9

⁸³ Fontana Yılmaz 2015a: 311, Lev. 3-6; Fontana Yılmaz 2015b: 431-432, Lev. 7.

⁸⁴ Okan/Kartal Önemli 2017: 97-98, Şek. 10.

⁸⁵ Zelle 1997: 26-27, 154-155, Abb. 57, 1483.

⁸⁶ Klenina 2003: 227, Fig. 4-5.

⁸⁷ Kühnelt 2008: 152-153, Kat. No. 348.

⁸⁸ Ivanov 2021: 161-162, Kat. No. 1-6.

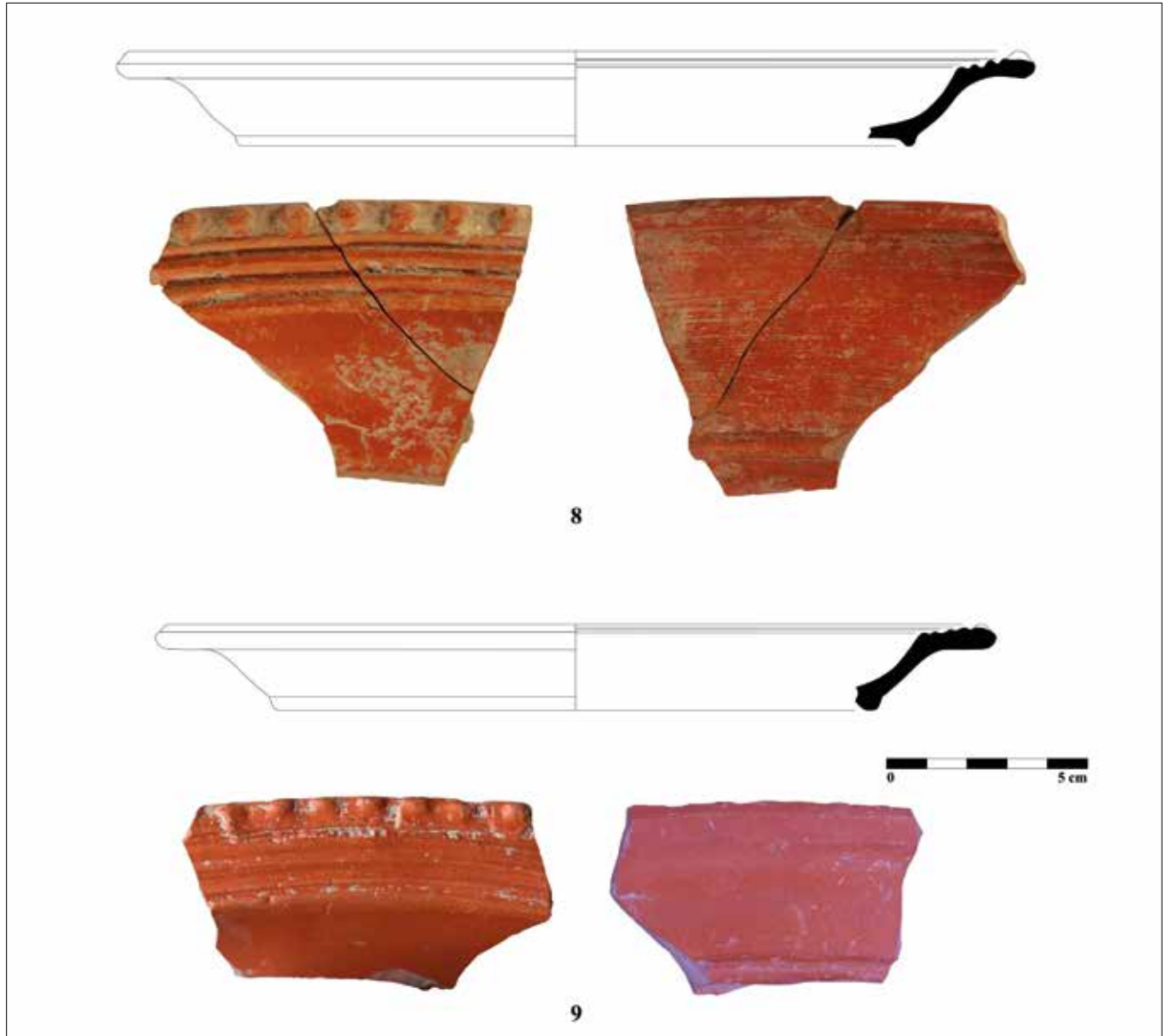
⁸⁹ Nuflu vd. 2014: 135, Fig. 1, 12-13.

⁹⁰ Liuşnea 2017: 344-345, Fig. 8-9.

⁹¹ Hayes 2008: 55-56, 206, Fig. 27, Pl. 46, 847-851.

⁹² Hayes 1985: 94, Tav. XXIII, 5-6.

⁹³ Zhuravlev 2010: 120, Pl. 27-28, 194-208.



Figür 9: Form 5a/ Form 5a

yüzyıla kadar devam ettiğini bildirmiştir⁹⁴. DSB Hayes Form 70'in⁹⁵ taklidi olduğu düşünülen Form 6, Pontic Sigillatası'nın en yaygın formlarındandır. Hadrianopolis Kare Planlı Yapı'da iki ağız kenarı parçası olarak bulunan formun benzerleri Pompeiopolis⁹⁶, Prusias ad Hypium⁹⁷, Tios⁹⁸, Nymphaion⁹⁹, Alma Kermen¹⁰⁰, Aegyssus¹⁰¹, Răcățău¹⁰², Histria¹⁰³ ve Berenice'de¹⁰⁴ bulunmuştur.

⁹⁴ Zhuravlev 2011: 151.

⁹⁵ Zhuravlev 2010: 120-121.

⁹⁶ Zhuravlev 2011: 151, Pl. 1, 13-14, Pl. 2, 1.

⁹⁷ Aydın/Okan 2021: 12-15, Fig. 10, 29-32.

⁹⁸ Fontana Yılmaz 2015a: 314, Lev. 10, 7-8; Fontana Yılmaz 2015b: 433-434, Lev. 9, 7.

⁹⁹ Čistov/Domžalski 2001: 125, Fig. 19, 9.

¹⁰⁰ Kühnelt 2008: 111-113, Kat. No. 190-198.

¹⁰¹ Nuțu vd. 2014: 135, Fig. 1, 8-9.

¹⁰² Popescu 2014: 155, Fig. 3, 1.

¹⁰³ Băjenaru 2014: 108, Fig. 3, 22-23; 117, Fig. 10, 147.

¹⁰⁴ Kenrick 1985: 276-277, Fig. 50, B388.1-3.

Benzerlerinin de yardımıyla Form 6, MS 2. yüzyıl ile MS 3. yüzyılın birinci yarısına tarihlendirilmiştir.

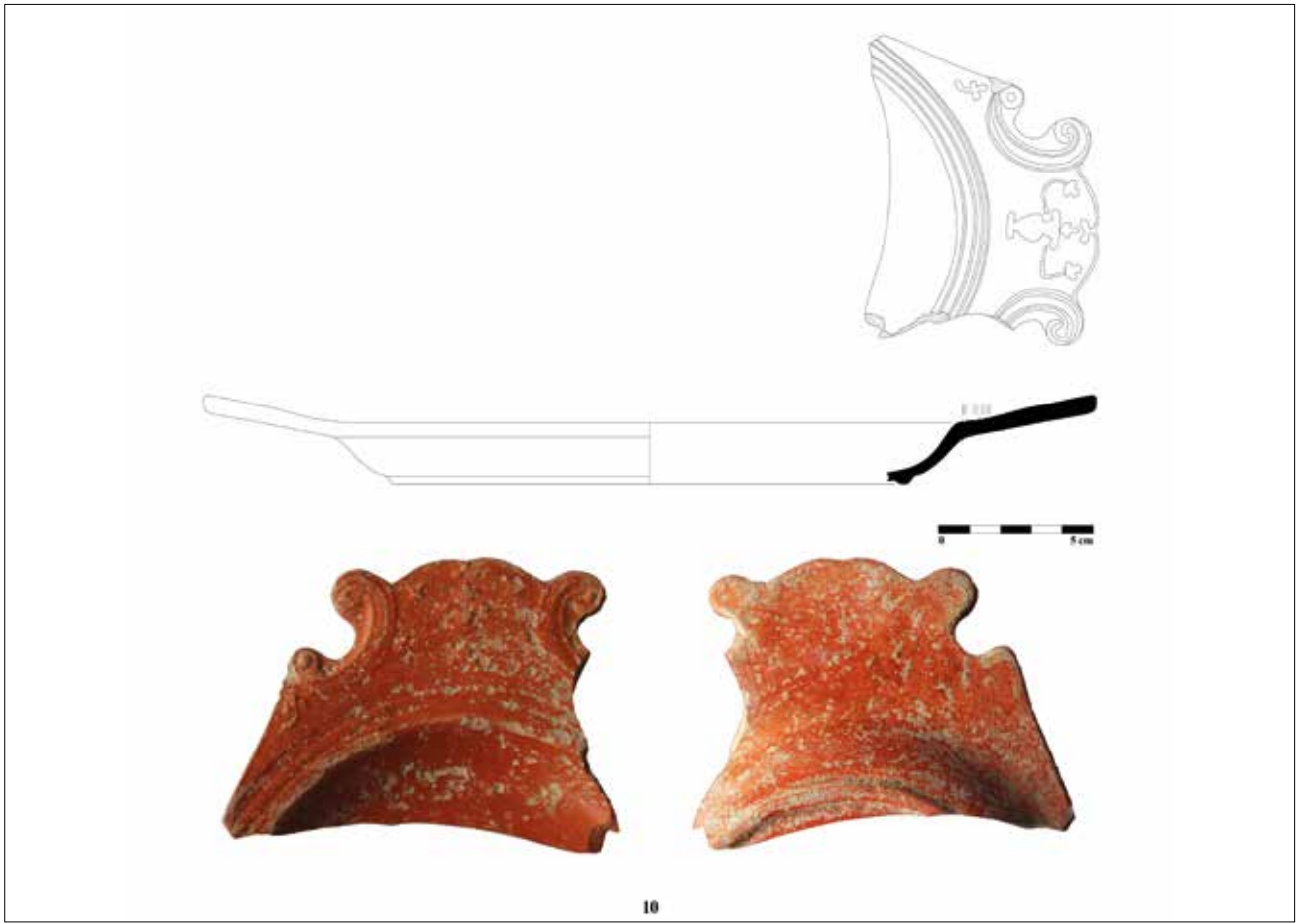
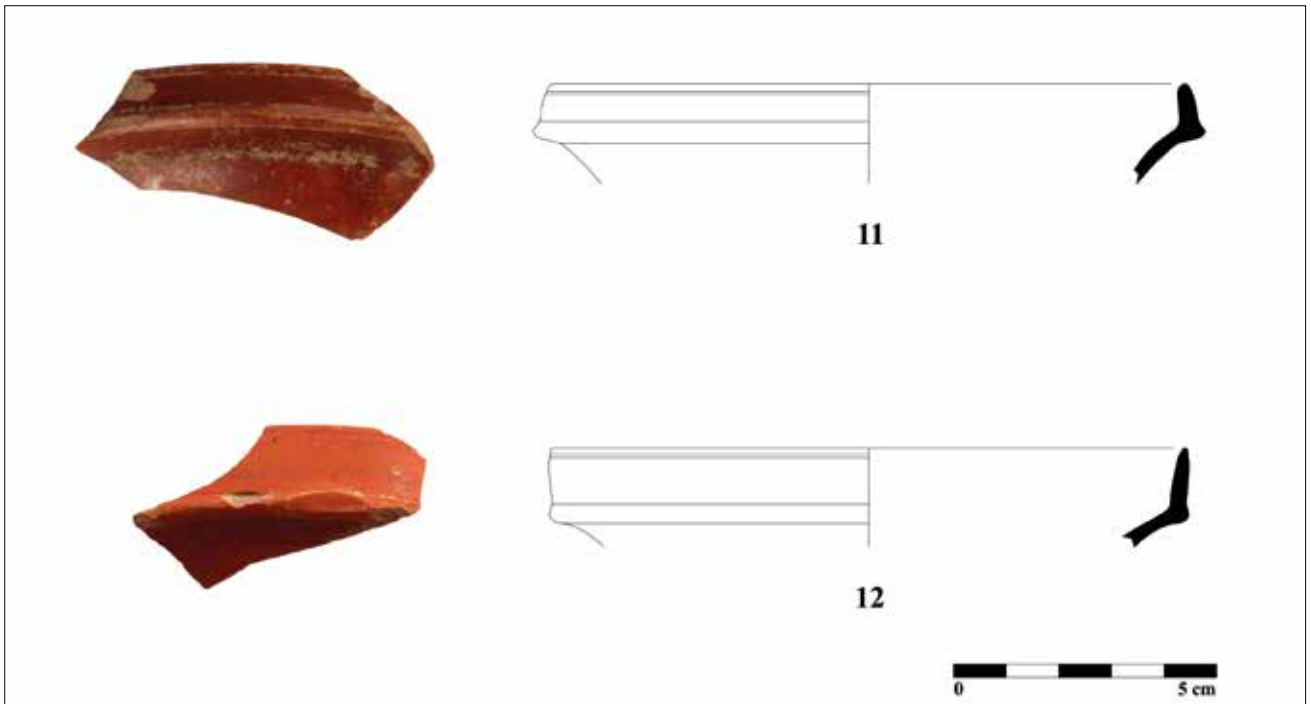
Form 7: (Zhuravlev Form 31) (Fig. 12, Kat. No. 13-15)

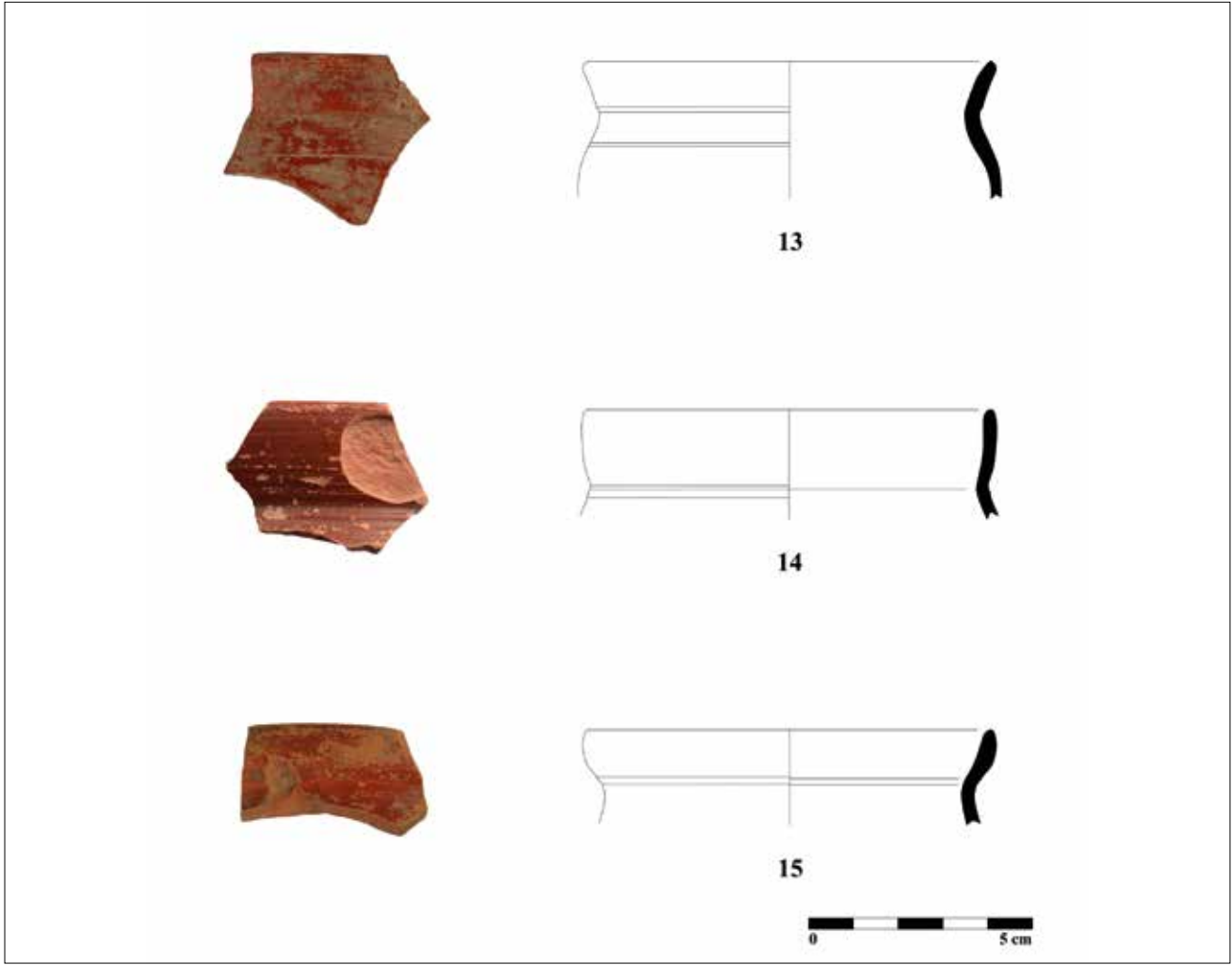
Dışa açık ağız kenarlı, yuvarlak gövdeli maşrapa formudur. D. Zhuravlev'in Form 31¹⁰⁵ olarak sınıflandırdığı maşrapalar, ince cidarlı seramik (thin-walled ware) formlarının Pontic Sigillatası'na yansımalarıdır. Hadrianopolis Kare Planlı Yapı'da üç ağız parçası olarak ele geçen form, ince cidar yapısı ve ölçüleriyle D. Zhuravlev'in Form 31'ine uymaktadır. Benzerlerinin Prusias ad Hypium¹⁰⁶, Tios¹⁰⁷, Chersonesos

¹⁰⁵ Zhuravlev 2010: 120, Pl. 28-29, 209-222.

¹⁰⁶ Aydın/Okan 2021: 15, Fig. 11, 52-53.

¹⁰⁷ Fontana Yılmaz 2015a: 314-315, Lev. 11, 1-6; Fontana Yılmaz 2015b: 433, Lev. 9, 2-6.

Figür 10: Form 5b / *Form 5b*Figür 11: Form 6 / *Form 6*



Figür 12: Form 7 / Form 7

Taurica¹⁰⁸, Alma Kermen¹⁰⁹, Nymphaion¹¹⁰ ve Tomis'de¹¹¹ bulunduğu Form 7 maşrapaları MS 2. yüzyıl ile MS 3. yüzyılın birinci yarısına tarihlendirilmiştir.

Form 8: (Zhuravlev Form 32) (Fig. 18, Kat. No. 16-18)

Dışa açılan kısa ağız kenarı, yarı küresel gövde özelliği gösteren maşrapa formudur. Yivler ile belirginleştirilen ağız kenarı daralıp boyun yaparak gövdeyle birleşir. Hadrianopolis'de üç ağız kenarı parçası olarak bulunan maşrapalar D. Zhuravlev'in Form 32.5¹¹² sınıflandırmasına benzemektedir. Benzer örneklerinde gövde de genellikle barbotin dekorasyon olduğu bilinmektedir. Benzerlerinin Histria¹¹³ ve Berenice'de¹¹⁴ bulunduğu Form 8, MS 2. yüzyıl ile 3. yüzyılın birinci yarısı arasında tarihlendirilmiştir.

¹⁰⁸ Klenina 2003: 226, Fig. 3, 1.

¹⁰⁹ Kühnelt 2008: 102-108, Kat. No. 148-174.

¹¹⁰ Čistov/Domžalski 2001: 125, Fig. 21, 2-3.

¹¹¹ Băjenaru 2013: 60-61, Pl. 7, 58-59.

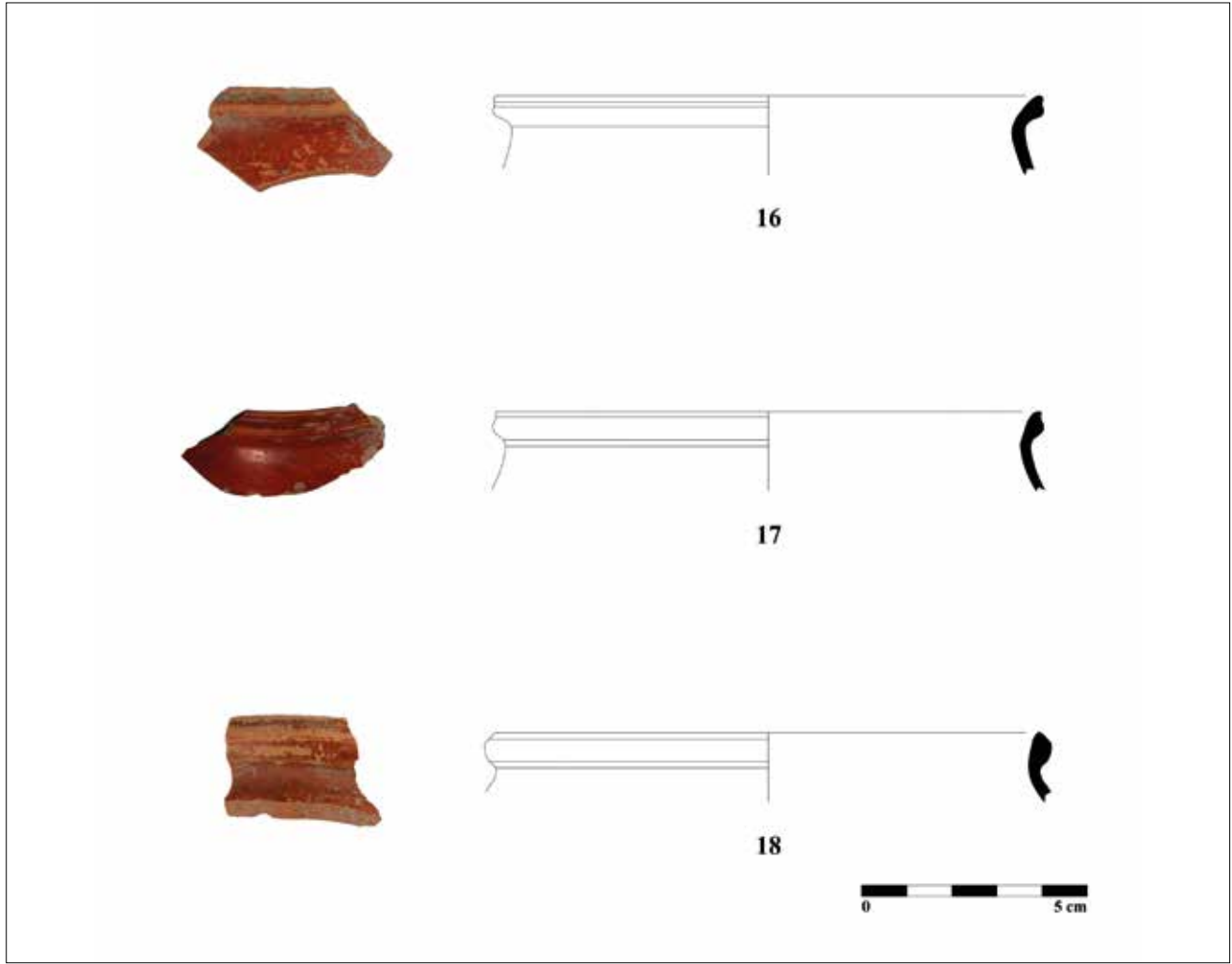
¹¹² Zhuravlev 2010: 120, Pl. 30, 234-238.

¹¹³ Băjenaru 2014: 113, Fig. 5, 76.

¹¹⁴ Kenrick 1985: 280-281, Fig. 51, B396.1-2.

SONUÇ

Hadrianopolis Kare Planlı Yapı'da 18 adet tanımlanabilen Pontic Sigillatası ele geçmiştir. Genel olarak ayrıştırılmış temiz kil özelliği gösteren seramiklerden Kat. No. 6, 11-12'de yüzeye çıkmış kireç tanecikleri görülmektedir. Sert kil yapısına sahip olan seramiklerin 13 adeti 2.5YR 6/6 light red, 3 adeti 2.5YR 7/8 light red ve 2 adeti 10R 5/8 red hamur renklerine sahiptir. İç yüzü parlak astara sahip olan seramiklerin, dış yüzü ince uygulanmış mat astara sahiptir. Seramiklerden 7 adeti 2.5YR 4/6 red, 7 adeti 2.5YR 5/8 red ve 4 adeti ise 10R 5/8 red astar renklerine sahiptir. Kat. No. 5'in dış yüzünde astarın yarım uygulandığı, tam form veren Kat. No. 8-10'da ise dış yüzeyin de tamamına astar uygulandığı görülmektedir. İncelenen seramikler D. Zhuravlev'in Pontic Sigillata A ayırımına benzerlik gösterse de Kat. No. 7 ve 9'un oldukça kalın uygulanmış metalik parlak astarı bu iki seramiğin D. Zhuravlev'in Pontic Sigillata B ayırımına ait olabileceğini göstermektedir.

Figür 13: Form 8 / *Form 8*

Tabak, fincan ve maşrapa olmak üzere 8 farklı forma ayrılan seramiklerden ilk beş form tabak, bir form fincan ve son iki form maşrapa olmak üzere sınıflandırılmıştır. 10 parça ile en yoğun olan tabak formunu 6 parça ile maşrapa, 2 parça ile de fincan formu izlemektedir. Pontic Sigillata grubu içinde de en yaygın formu oluşturan Form 1, burada da 4 adet ile çoğunluğu oluşturmaktadır. Dik ağız kenarlı tabaklar olarak sınıflandırılan Form 1, derinleşen konik gövde yapısı ve kalınlaşan cidar yapısıyla serinin son örnekleri olduğunu gösterdiği için MS 2. yüzyılın ikinci yarısı ile 3. yüzyılın birinci yarısı arasına tarihlendirilmiştir. Ucu kanca şeklinde yukarı kıvrılan geniş aşağı dönük ağız kenarına sahip olan Form 2 sığ tabakları ise kenar üzerinde yer alan çift sıra rulet bezemesi ve yukarı kıvrılan dudağın belli belirsiz olması itibarıyla benzerlerinden farklılık gösterse de analogi yardımıyla MS 2. yüzyıl ile 3. yüzyılın birinci yarısı olacak şekilde geniş bir tarih aralığı önerilmiştir. Karadeniz'in kuzeyinde daha yaygın görülen dışa dönük kenarlı, kürevi gövdeli Form 3 tabakları Kırım buluntuları temel alınarak MS 2. yüzyılın ikinci yarısı ile 3. yüzyılın birinci yarısı arasına tarihlendirilmiştir. Üzeri

profilendirilmiş dışa uzanan ağız kenarına sahip kürevi gövdeli tabaklar ise Form 4 olarak sınıflandırılmıştır. Bu formun tek benzeri yine Paphlagonia¹¹⁵ Bölgesi'nde Pompeiopolis'de bulunmaktadır. Pontic Sigillata olduğu belirtilen fakat hiçbir tipolojik sınıflandırmaya sokulmayan Form 5 tabakları ise Hadrianopolis'de iki tip olarak ele geçmiştir. Form 5a yuvarlak formulu tabaklara aitken Form 5b oval formulu tabak/tepsilere aittir. Her ikisinin de karakteristik özelliği ağız kenarının üzerinde yer alan dört sıra derin yiv ile tek sıra kabartma boncuk sırasıdır. Ayrıca dışa açılan volütler ile sınırlandırılmış bitkisel bezemeli tutamaklarda formun tanımlanabilirliğini gösteren özelliklerdir. Pontic havzasında oldukça yaygın olan Form 5, MS 2. yüzyılın ikinci yarısı ile 3. yüzyılın birinci yarısına tarihlendirilmiştir. Pontic Sigillata grubu arasında en yaygın olan bir diğer form ise Hadrianopolis'te iki adet ile tek fincan sınıflandırmasını oluşturan Form 6'dır. Dik kenarlı, içbükey konik gövdeli fincanlar küçük parçalardan oluşmalarından dolayı analogileri doğrultusunda MS 2. yüzyıl ile 3. yüzyılın birinci yarısı

¹¹⁵ Tülek 2021: 629, Fig. 7.

olacak şekilde geniş bir tarih aralığı önerilmiştir. D. Zhuravlev'in¹¹⁶ tipolojik sınıflandırmasında yer alan ve ince cidarlı yapısıyla dikkat çeken maşrapalar ise Form 7 ve Form 8 olmak üzere farklı ağız kenarı özellikleri gösterdikleri için iki farklı forma ayrılarak MS 2. yüzyıl ile 3. yüzyılın birinci yarısı arasına tarihlendirilmiştir. Bu doğrultuda MS 1. yüzyılın ikinci yarısı ile 3. yüzyılın birinci yarısı arasında dağıtımda kaldığı düşünülen Pontic Sigillataları'nın Hadrianopolis Kare Planlı Yapıda bulunan formları MS 2. yüzyılın ikinci yarısından 3. yüzyılın ilk yarısına tarihlenmeleri, serinin geç örneklerini oluşturduklarını işaret etmektedir.

Karadeniz Bölgesi'nde bilimsel arkeolojik araştırmalar son yıllarda artmaktadır. Her ne kadar Karadeniz'in kuzey ve batısında nispeten daha yoğun araştırmalar yapılmış olsa da Pontic Sigillata'nın Küçük Asya'da ki muhtemel üretimi, dağılımı bilinmediği sürece her zaman Pontic Sigillatası temelinde her çalışma başlangıç aşamasında kalacaktır. Bu nedenle Karadeniz Bölgesi'nde arkeolojik çalışmaların artması, Karadeniz seramiğine katkı sağlaması açısından oldukça önemli bir rol oynamaktadır. Bugüne kadar gerçekleştirilen çalışmalarda üretim yeri tespit edilemeyen Pontic Sigillatalarının Paphlagonia Bölgesi'nde görülen niteliği ve niceliği dikkate alındığında, bölgede de en azından bazı formların üretimlerinin olabileceği düşünülebilir. Bu önerimizin doğrulanması ancak Karadeniz çevresinde seramik çalışmalarının çoğalması ile netlik kazanacaktır.

KATALOG

Kat. No.: 1

Kazı Env. No.: AFS 186

Buluntu Yeri – Tabakası: Kare Planlı Yapı, A2 Karelajı, 1. Tabaka

Form: Form 1, tabak.

Ölçüler: A.Ç.: 20 cm Y.: 2.5 cm

Hamur Rengi: 2.5YR 7/8 light red **Astar Rengi:** 10R 5/8 red

Benzeri: Hayes 1985: 93, Tav. XXII, 6-10; Kenrick 1985: 275-276, Fig. 50, B386.1; Zhuravlev 2009: 88, Fig. 9, 70; Zhuravlev 2010: 119; Pl. 18, 113; Bäjenu 2014: 112, Fig. 5, 62.

Tarih: MS 2. yüzyılın ikinci yarısı – MS 3. yüzyılın birinci yarısı

Kat. No.: 2

Kazı Env. No.: AFN 139

Buluntu Yeri – Tabakası: Kare Planlı Yapı, B2 Karelajı, 2. Tabaka

Form: Form 1, tabak.

Ölçüler: A.Ç.: 20 cm Y.: 2.5 cm

Hamur Rengi: 2.5YR 6/6 light red **Astar Rengi:** 2.5YR 4/6 red

Benzeri: Hayes 1985: 93, Tav. XXII, 6-10; Kenrick 1985: 275-276, Fig. 50, B386.1; Zhuravlev 2009: 88, Fig. 9, 70; Zhuravlev 2010: 119; Pl. 19, 125; Bäjenu 2014: 112, Fig. 5, 62.

Tarih: MS 2. yüzyılın ikinci yarısı – MS 3. yüzyılın birinci yarısı

Kat. No.: 3

Kazı Env. No.: AFN 202

Buluntu Yeri – Tabakası: Kare Planlı Yapı, B3 Karelajı, 2. Tabaka

Form: Form 1, tabak.

Ölçüler: A.Ç.: 20 cm Y.: 3 cm

Hamur Rengi: 2.5YR 6/6 light red **Astar Rengi:** 2.5YR 4/6 red

Benzeri: Hayes 1985: 93, Tav. XXII, 6-10; Čistov/ Domžalski 2001: Fig. 20, 5; Zhuravlev 2009: 87, Fig. 9, 69; Zhuravlev 2010: 119; Pl. 16, 95.

Tarih: MS 2. yüzyılın ikinci yarısı – MS 3. yüzyılın birinci yarısı

¹¹⁶ Zhuravlev Form 31 için bkz. Zhuravlev 2010: 120, Pl. 28-29, 209-222; Zhuravlev Form 32.5 için bkz. Zhuravlev 2010: 120, Pl. 30, 234-238.

Kat. No.: 4**Kazı Env. No.:** AFN 201**Buluntu Yeri – Tabakası:** Kare Planlı Yapı, B3 Karelajı, 2. Tabaka**Form:** Form 1, tabak.**Ölçüler:** A.Ç.: 26 cm Y.: 3.8 cm**Hamur Rengi:** 2.5YR 6/6 light red
2.5YR 4/6 red**Astar Rengi:****Benzeri:** Hayes 1985: 93, Tav. XXII, 6-10; Zhuravlev 2009: 88, Fig. 9, 71; Zhuravlev 2010: 119; Pl. 19, 116; Aydın/Okan 2021: 9-10, Fig. 6, 6.**Tarih:** MS 2. yüzyılın ikinci yarısı – MS 3. yüzyılın birinci yarısı**Kat. No.:** 5**Kazı Env. No.:** AFO 128**Buluntu Yeri – Tabakası:** Kare Planlı Yapı, B2 Karelajı, 3. Tabaka**Form:** Form 2, tabak.**Ölçüler:** A.Ç.: 16 cm Y.: 1.8 cm**Hamur Rengi:** 2.5YR 6/6 light red
2.5YR 5/8 red**Astar Rengi:****Benzeri:** Hayes 1985: 93, Tav. XXIII, 3; Kenrick 1985: 276, Fig. 50, B387.1; Čistov/Domžalski 2001: 129, Fig. 20, 10; Hayes 2008: 54, 203, Fig. 26, 829; Zhuravlev 2010: 119; Pl. 20, 132.**Tarih:** MS 2. yüzyıl – MS 3. yüzyılın birinci yarısı**Kat. No.:** 6**Kazı Env. No.:** AFN 1134**Buluntu Yeri – Tabakası:** Kare Planlı Yapı, C2 Karelajı, 2. Tabaka**Form:** Form 3, tabak.**Ölçüler:** A.Ç.: 20 cm Y.: 1.8 cm**Hamur Rengi:** 2.5YR 6/6 light red
2.5YR 5/8 red**Astar Rengi:****Benzeri:** Klenina 2003: 226, Fig. 2, 4; Zhuravlev 2010: 119; Pl. 21, 138-139.**Tarih:** MS 2. yüzyılın ikinci yarısı – MS 3. yüzyılın birinci yarısı**Kat. No.:** 7**Kazı Env. No.:** AFN 672**Buluntu Yeri – Tabakası:** Kare Planlı Yapı, B1 Karelajı, 2. Tabaka**Form:** Form 4, tabak.**Ölçüler:** A.Ç.: 20 cm Y.: 2.3 cm**Hamur Rengi:** 2.5YR 6/6 light red
2.5YR 5/8 red**Astar Rengi:****Benzeri:** Tülek 2021: 629, Fig. 7.**Tarih:** MS 2. yüzyıl – MS 3. yüzyılın birinci yarısı**Kat. No.:** 8**Kazı Env. No.:** AFN 1251**Buluntu Yeri – Tabakası:** Kare Planlı Yapı, C3 Karelajı, 2. Tabaka**Form:** Form 5a, tabak.**Ölçüler:** A.Ç.: 22 cm Y.: 2.3 cm K.R.: 16.5 cm**Hamur Rengi:** 2.5YR 6/6 light red
2.5YR 5/8 red**Astar Rengi:****Benzeri:** Zhuravlev 2002: 276, Fig. 24, 1-2; Klenina 2003: 227, Fig. 5, 1; Nuțu vd. 2014: 135, Fig. 1, 12; Liuşnea 2017: 344-345, Fig. 8, a; Okan/Kartal Önemli 2017: 97-98, Şek. 10, B; Ivanov 2021: 161, Kat. No. 1-3.**Tarih:** MS 2. yüzyılın ikinci yarısı – MS 3. yüzyılın birinci yarısı**Kat. No.:** 9**Kazı Env. No.:** AFN 1604**Buluntu Yeri – Tabakası:** Kare Planlı Yapı, F3 Karelajı, 2. Tabaka**Form:** Form 5a, tabak.**Ölçüler:** A.Ç.: 20 cm Y.: 2.1 cm K.R.: 14.5 cm**Hamur Rengi:** 10R 5/8 red
red**Astar Rengi:** 10R 5/8**Benzeri:** Zhuravlev 2002: 276, Fig. 24, 1-2; Klenina 2003: 227, Fig. 5, 1; Nuțu vd. 2014: 135, Fig. 1, 12; Liuşnea 2017: 344-345, Fig. 8, a; Okan/Kartal Önemli 2017: 97-98, Şek. 10, B; Ivanov 2021: 161, Kat. No. 1-3.**Tarih:** MS 2. yüzyılın ikinci yarısı – MS 3. yüzyılın birinci yarısı

Kat. No.: 10**Kazı Env. No.:** AFO 819**Buluntu Yeri – Tabakası:** Kare Planlı Yapı, D1 Karelajı, 3. Tabaka**Form:** Form 5b, tabak/tepsi.**Ölçüler:** Y.: 2 cm**Hamur Rengi:** 10R 5/8 red **Astar Rengi:** 2.5YR 5/8 red**Benzeri:** Hayes 1985: 96, Tav. XXIII, 13; Zelle 1997: 26-27, 154-155, Abb. 57, 1483; Zhuravlev 2002: 276, Fig. 30, 3-4; Klenina 2003: 227, Fig. 4, 1; Hayes 2008: 55-56, Fig. 27, Pl. 46, 847-851; Zhuravlev 2011: 152, Pl. 3, 6-10; Okan/Kartal Önemli 2017: 97-98, Şek. 10, A; Ivanov 2021: 161-162, Kat. No. 4-6; Tülek 2021: 629, Fig. 9.**Tarih:** MS 2. yüzyılın ikinci yarısı – MS 3. yüzyılın birinci yarısı**Kat. No.:** 11**Kazı Env. No.:** AFN 1252**Buluntu Yeri – Tabakası:** Kare Planlı Yapı, C3 Karelajı, 2. Tabaka**Form:** Form 6, fincan.**Ölçüler:** A.Ç.: 12 cm Y.: 1.8 cm**Hamur Rengi:** 2.5YR 6/6 light red **Astar Rengi:** 2.5YR 4/6 red**Benzeri:** Hayes 1985: 94, Tav. XXIII, 6; Čistov/Domžalski 2001: 125, Fig. 19, 9; Zhuravlev 2010: 120, Pl. 27, 198-200; Zhuravlev 2011: 151, Pl. 2, 1.**Tarih:** MS 2. yüzyıl – MS 3. yüzyılın birinci yarısı**Kat. No.:** 12**Kazı Env. No.:** AFS 250**Buluntu Yeri – Tabakası:** Kare Planlı Yapı, B1 Karelajı, 1. Tabaka**Form:** Form 6, fincan.**Ölçüler:** A.Ç.: 12 cm Y.: 1.8 cm**Hamur Rengi:** 2.5YR 6/6 light red **Astar Rengi:** 2.5YR 5/8 red**Benzeri:** Hayes 1985: 94, Tav. XXIII, 6; Zhuravlev 2010: 120, Pl. 27, 198-200; Zhuravlev 2011: 151, Pl. 2, 1.**Tarih:** MS 2. yüzyıl – MS 3. yüzyılın birinci yarısı**Kat. No.:** 13**Kazı Env. No.:** AFN 1135**Buluntu Yeri – Tabakası:** Kare Planlı Yapı, C2 Karelajı, 2. Tabaka**Form:** Form 7, maşrapa.**Ölçüler:** A.Ç.: 9 cm Y.: 3 cm**Hamur Rengi:** 2.5YR 6/6 light red **Astar Rengi:** 10R 5/8 red**Benzeri:** Klenina 2003: 226, Fig. 3, 1; Zhuravlev 2010: 120, Pl. 28, 213.**Tarih:** MS 2. yüzyıl – MS 3. yüzyılın birinci yarısı**Kat. No.:** 14**Kazı Env. No.:** AFS 445**Buluntu Yeri – Tabakası:** Kare Planlı Yapı, A3 Karelajı, 1. Tabaka**Form:** Form 7, maşrapa.**Ölçüler:** A.Ç.: 9 cm Y.: 2.4 cm**Hamur Rengi:** 2.5YR 7/8 light red **Astar Rengi:** 2.5YR 4/6 red**Benzeri:** Zhuravlev 2010: 120, Pl. 28, 213, 217; Bäjenuaru 2013: 60-61, Pl. 7, 59.**Tarih:** MS 2. yüzyıl – MS 3. yüzyılın birinci yarısı**Kat. No.:** 15**Kazı Env. No.:** AFO 674**Buluntu Yeri – Tabakası:** Kare Planlı Yapı, C3 Karelajı, 3. Tabaka**Form:** Form 7, maşrapa.**Ölçüler:** A.Ç.: 9 cm Y.: 2.1 cm**Hamur Rengi:** 2.5YR 6/6 light red **Astar Rengi:** 2.5YR 5/8 red**Benzeri:** Čistov/Domžalski 2001: 125, Fig. 21, 2; Zhuravlev 2010: 120, Pl. 29, 218-219; Aydın/Okan 2021: 15, Fig. 11, 52.**Tarih:** MS 2. yüzyıl – MS 3. yüzyılın birinci yarısı

Kat. No.: 16**Kazı Env. No.:** AFN 256**Buluntu Yeri – Tabakası:** Kare Planlı Yapı, A2 Karelajı, 2. Tabaka**Form:** Form 8, maşrapa.**Ölçüler:** A.Ç.: 12 cm Y.: 1.7 cm**Hamur Rengi:** 2.5YR 6/6 light red **Astar Rengi:** 2.5YR 4/6 red**Benzeri:** Kenrick 1985: 280-281, Fig. 51, B396.2; Zhuravlev 2010: 120, Pl. 30, 234-238.**Tarih:** MS 2. yüzyıl – MS 3. yüzyılın birinci yarısı**Kat. No.:** 17**Kazı Env. No.:** AFO 189**Buluntu Yeri – Tabakası:** Kare Planlı Yapı, B3 Karelajı, 3. Tabaka**Form:** Form 8, maşrapa.**Ölçüler:** A.Ç.: 12 cm Y.: 1.7 cm**Hamur Rengi:** 2.5YR 7/8 light red **Astar Rengi:** 10R 5/8 red**Benzeri:** Kenrick 1985: 280-281, Fig. 51, B396.2; Zhuravlev 2010: 120, Pl. 30, 234-238.**Tarih:** MS 2. yüzyıl – MS 3. yüzyılın birinci yarısı**Kat. No.:** 18**Kazı Env. No.:** AFN 813**Buluntu Yeri – Tabakası:** Kare Planlı Yapı, C1 Karelajı, 2. Tabaka**Form:** Form 8, maşrapa.**Ölçüler:** A.Ç.: 12 cm Y.: 1.5 cm**Hamur Rengi:** 2.5YR 6/6 light red **Astar Rengi:** 2.5YR 4/6 red**Benzeri:** Kenrick 1985: 280-281, Fig. 51, B396.2; Zhuravlev 2010: 120, Pl. 30, 234-238; Băjenaru 2014: 113, Fig. 5, 76.**Tarih:** MS 2. yüzyıl – MS 3. yüzyılın birinci yarısı**KAYNAKÇA**

AYDIN, S. / OKAN, E. 2021.

“*Prusias Ad Hypium Tiyatrosu Kazılarında Bulunmuş Kırmızı Astarlı (Pontica) Roma Seramikleri*”, **Colloium Anatolicum** **20**, 1-26.

BĂJENARU, C. 2013.

“*Contextes céramiques de Tomis. (I). Un ensemble de la fin du IIe début du IIIe s. ap. J. C.*”, **Pontica** **46**, 41-110.

BĂJENARU, C. 2014.

“*Early Roman pottery groups from the central sector of the Late Roman city at Histria*”, **Materiale și cercetări Arheologice S. N.** **10**, 105-131.

ČISTOV, D. E. / DOMŽALSKI, K. 2001.

“*Nymphaion – Results of the excavations in sector N, 1994-1998*”, **Archeologia (Warsaw)** **52**, 97-132.

ÇELİKBAŞ, E. / KELEŞ, V. / BUYRUK, H. / ELİÜŞÜK, M. / VERİM, E. 2019.

“*Hadrianoupolis 2018 Çalışmaları*”, **KST** **41**, **2**, 95-111.

ÇELİKBAŞ, E. / VERİM, K. 2021.

“*Hadrianoupolis Kuzeybatı Nekropol Kilisesi'nin Bema ve Apsis Mozaikleri*”, **JMR** **14**, 79-99.

DOKSANALTI, E. / EKİCİ, M. 2017.

“*Giresun-Aretias/Khalkeritis Adası Kazıları Seramik Buluntuları*”, **Pamukkale Üniversitesi Sosyal Bilimler Enstitüsü Dergisi** **27**, 389-403.

DOMŽALSKI, K. 2012.

“*At the crossroads of trade routes: terra sigillata, red slip wares and related fine pottery from the Polish excavations in Ptolemais (2002-2009)*”, **Ptolemais I, Ptolemais in Cyrenaica, Studies in Memory of Tomasz Mikocki**, (Ed. J. Żelazowski), Warsaw, 319-345.

DRAGENDORFF, H. 1895.

“*Terra Sigillata, Ein Beitrag zur Geschichte der griechischen und römischen Keramik*”, **BJb** **96**, Bonn.

FONTANA YILMAZ, S. 2015A.

“*Tios Kırmızı Astarlı İnce Roma Seramiği*”, **Zonguldak'ta Bir Antik Kent: Tios 2006-2012 Arkeolojik Çalışmaları ve Genel Değerlendirme**, (Eds. S. Atasoy, Ş. Yıldırım), Ankara, 306-351.

FONTANA YILMAZ, S. 2015B.

“Gökçebey-Üçburgu Kırmızı Astarlı İnce Roma Seramiği”, **Zonguldak'ta Bir Antik Kent: Tios 2006-2012 Arkeolojik Çalışmaları ve Genel Değerlendirme**, (Eds. S. Atasoy, Ş. Yıldırım), Ankara, 426-463.

GASPARRI, C. 1970.

“*Sigillata Orientali*”, **Le terme del nuotatore. Scavo dell'ambiente I**, *Studi Miscellanei* 16, *Ostia* 2, (Ed. E. Berti), Roma, 66-67.

HAYES, J. W. 1973.

“*Roman Pottery from the South Stoa at Corinth*”, **Hesperia** 42, 4, 416-470.

HAYES, J. W. 1985.

“*Sigillate Orientali*”, **EAA. Atlante delle forme ceramiche II, Ceramica fine Romana nel Bacino Mediterraneo (tardo ellenismo e primo impero)**, (Eds. R. Bianchi-Bandinelli, G. Becatti), Roma, 92-96.

HAYES, J. W. 2008.

The Athenian Agora XXXII: Roman Pottery, Fine-Ware Imports, Princeton, N. J.

IVANOV, S. 2021.

“*Понтийски червенолакови подноси с релефен медальон от Анхиало*”, **Bulletin of the National Institute of Archaeology XLVIII**, 157-163.

KENRICK, P. M. 1985.

Excavations at Sidi Khrebish Benghazi (Berenice) III, 1: The Fine Pottery. Supplements to Libya Antiqua V, Tripoli.

KLENINA, E. 2003.

“*Some aspects of the table earthenware of the 2nd-3rd centuries AD from Chersonesos Taurica*”, **RCRFacta** 38, 225-228.

KNIPOVICH, T. N. 1929.

Untersuchungen zur Keramik römischer Zeit aus den Griechenstädten an der Nordküste des schwarzen Meeres I. Die Keramik römischer Zeit aus Olbia in der Sammlung der Eremitage, Frankfurt a. M.

KÜHNELT, E. 2008.

Terra Sigillata aus Alma Kermen, Südwest-Krim: Typologie, Datierung, Rohstoffgruppen der Pontischen Sigillata, Fachbereich Geschichts- und Kulturwissenschaften, Freien Universität, (Yayınlanmamış Doktora Tezi), Berlin.

KÜNCÜ, C. 2015.

Amkara Sütünlü Cadde Alanı Kazısı Roma Dönemi Kaliteli Seramikleri Üzerine Bir Değerlendirme, Gazi Üniversitesi, Sosyal Bilimler Enstitüsü, Arkeoloji Anabilim Dalı, (Yayımlanmamış Yüksek Lisans Tezi), Ankara.

LAFLI, E. / KAN-ŞAHİN, G. 2016.

Hadrianoupolis III, Ceramic Finds from Southwestern Paphlagonia, Oxford.

LAFLI, E. / LIGHTFOOT, C. / RITTER, M. 2016.

“*Byzantine coins from Hadrianoupolis in Paphlagonia*”, **Byzantine and Modern Greek Studies** 40, 2, 187-206.

LIUŞNEA, M. D. 2017.

“*Fragmente inedite ceramică romană, din categoria terra sigillata, descoperite la Barboşi Galaţi*”, **Arheovest** 5, 1, 335-351.

LUND, J. 2007.

“*The Circulation of Ceramic Fine Wares and Transport Amphorae from the Black Sea Region in the Mediterranean, c. 400 BC-AD 200*”, **The Black Sea in Antiquity: Regional and Interregional Economic Exchanges. Black Sea Studies** 6, (Eds. V. Gabrielsen, J. Lund), Aarhus, 183-194.

MALAMIDOU, V. 2005.

Roman Pottery in Context: Fine and Coarse wares from five sites in North-eastern Greece, BAR-IS 1386, Oxford.

MERİÇ, R. 2002.

Späthellenistisch-römische Keramik und Kleifunde aus einem Schachtbrunnen am Staatsmarkt in Ephesos, *Forschungen in Ephesos* IX, 3, Wien.

NUŞU, G. / MIHAILESCU-BÎRLIBA, L. / COSTEA, I. 2014.

“*Roman Pottery from Aegyssus: The Tableware*”, **RCRFacta** 43, 133-138.

OKAN, E. / KARTAL ÖNEMLİ Z. 2017.

“*Akçakoca'da Bir Roma Dönemi Yapısı*”, **SDÜ Fen-Edebiyat Fakültesi Sosyal Bilimler Dergisi** 40, 89-113.

OYARÇIN, K. 2019.

“*Sikke Buluntuları Işığında Hadrianoupolis Kilise C Yapısı*”, **Uluslararası Geçmişten Günümüze Karabük ve Çevresinde Dini, İlmî ve Kültürel Hayat Sempozyumu**, (Eds. A. Işık, T. Aydeniz, İ. H. İmamoğlu), Karabük, 442-451.

OYARÇIN, K. 2021.

“2010-2014 Yılları Sikke Buluntuları”, **Karabük – Eskipazar Paphlagonia Hadrianoupolis’i (2010-2014 Sezonları)**, (Eds. V. Keleş, E. Çelikbaş, A. Yılmaz), Ankara, 173-192.

ÖZ, C. 2019.

“Silifke Müzesi’nde Bulunan Pişmiş Toprak Kandiller Üzerinde Yer Alan Figüratif&Bitkisel Bezeme, Sembol ve Damgalar”, **Dicle Üniversitesi Sosyal Bilimler Enstitüsü Dergisi 11/22**, 352-371.

POPESCU, M. C. 2013.

Hellenistic and Roman Pottery in Pre-Roman Dacia: (2nd century BC -1st century AD), Cluj-Napoca.

POPESCU, M. C. 2014.

“Roman Pottery Discovered on the Dacian Site of Răcățâu (Bacău County, Romania): The case of Pontic Sigillata”, **RCRFAcra 43**, 151-158.

ROBINSON, H. S. 1959.

The Athenian Agora V: Pottery of the Roman Period, Princeton, N. J.

TEKKÖK BİÇKEN, B. 1996.

The Hellenistic and Roman Pottery from Troia: Second Century B.C. to Sixth Century A.D., Missouri-Columbia University, Faculty of the Graduate School, (Yayımlanmamış Doktora Tezi), Ann Arbor.

TÜLEK, F. 2021.

“Pontic Sigillata Pottery from a Villa Rustica in Paphlagonia”, **The Greeks and Romans in the Black Sea and the Importance of the Pontic Region for the Graeco-Roman World (7th century BC-5th century AD): 20 Years On (1997-2017). Proceedings of the Sixth International Congress on Black Sea Antiquities**, Constanta 18-22 September 2017, (Eds. G. R. Tsetschladze, A. Avram, J. Hargrave), Oxford, 628-632.

VERİM, E. 2019.

“Paphlagonia’da Bir Piskoposluk Merkezi: Hadrianoupolis Antik Kenti”, **Uluslararası Geçmişten Günümüze Karabük ve Çevresinde Dini, İlmî ve Kültürel Hayat Sempozyumu**, (Eds. A. Işık, T. Aydeniz, İ. H. İmamoğlu), Karabük, 276-289.

VERİM, E. 2020.

“Paphlagonia Hadrianoupolis’i Kilise A Mimarisi Üzerine Yeni Bir Değerlendirme”, **SAKTAD 3, 3**, 383-407.

VERİM, E. 2021A.

“Dört Nehir Kilisesi (Kilise B)”, **Karabük – Eskipazar Paphlagonia Hadrianoupolis’i (2010-2014 Sezonları)**, (Eds. V. Keleş, E. Çelikbaş, A. Yılmaz), Ankara, 45-88.

VERİM, E. 2021B.

“Chora Kilisesi (Kilise A)”, **Karabük – Eskipazar Paphlagonia Hadrianoupolis’i (2010-2014 Sezonları)**, (Eds. V. Keleş, E. Çelikbaş, A. Yılmaz), Ankara, 89-152.

ZELLE, M. 1997.

Die Terra Sigillata aus der Westtor-Nekropole in Assos. AMS 27, Bonn.

ZHURAVLEV, D. 2000.

“Terra Sigillata and Red Slip Pottery from the Late Skythian necropoleis of the South-Western Crimea (1st-3rd centuries AD)”, **RCRFAcra 36**, 151-160.

ZHURAVLEV, D. 2002.

“Terra Sigillata and Red Slip Pottery in the North Pontic Region (A Short Bibliographical Survey)”, **AncCivScytSib 8, 3-4**, 237-309.

ZHURAVLEV, D. 2009.

“Pontic Sigillata Plates with a Vertical Rim from the Belbek IV Necropolis in the South-Western Crimea”, **AncCivScytSib 15, 1-2**, 25-94.

ZHURAVLEV, D. 2010.

Краснолаовая Керамика Юго-Западного Крыма I-III ВВ. Н. Э. (По Материалам Позднескифских Некрополей Бельбекской Долины) – Terra Sigillata of the South-Western Crimea in the 1st-3rd Centuries AD (Finds from Late Skythian necropoleis of the Belbek-river valley), Simferopol.

ZHURAVLEV, D. (2011).

“Early Roman Fine Ware from Pompeiopolis”, **Pompeiopolis I: Eine Zwischenbilanz aus der Metropole Paphlagoniens nach fünf Kampagnen (2006-2010). Schriften des Zentrums für Archäologie und Kulturgeschichte des Schwarzmeerraumes 21**, (Ed. L. Summerer), Langenweißbach, 149-245.