

BAĞDAT'TA ÜÇ OSMANLI ESERİ

Arş. Gör. Rumeysa TEKE

Edebiyat Fakültesi, Sanat Tarihi Bölümü,

<https://orcid.org/0000-0002-5620-4251>, rumeysateke@karabuk.edu.tr

Arş. Gör. Zübeyde UZUN

Safranbolu Fethi Toker Güzel Sanatlar ve Tasarımı Fakültesi, Geleneksel

Türk Sanatları Bölümü, <https://orcid.org/0000-0003-2837-5835>,

zubeydeuzun@karabuk.edu.tr

ÖZ

Ortadoğu coğrafyasının en nadide şehirlerinden olan Bağdat, her dönemde devletlerin uğruna savaştıkları şehirlerin başında gelmektedir. Irak'ın başkenti olan bu şehir ticaret merkezi olmasının yanında bilim, felsefe ve sanatın da merkezi olmuştur. Muhammed b. Mûsâ el-Hârizmî, Kindî, Gazzâlî, İbn Sînâ ve Fârâbî gibi alimler Bağdat'ta yetişmiştir. Cenneti andıran bahçeleriyle ünlü bu şehri Fuzûlî gibi birçok sanatçı kendi alanında övmüştür. Coğrafi konumu, kültürel birikimi ve ilmin merkezi olması gibi birçok etken Bağdat'ı dönemin önemli şahıslarının yaşamak istedikleri yer haline getirmiştir. İmâm-ı Âzam Ebû Hanîfe, Abdülkâdir-i Geylânî ve Mûsâ el-Kâzım bu şehirde yaşayan önemli isimlerdendir. Büyük Selçuklular, bu kişilere verdikleri önemden dolayı Bağdat'ta bulunan kabirleri üzerine türbe inşa ettirmişlerdir. Şiî lider Şah İsmâil tarafından Irak işgale uğramış; İmâm-ı Âzam Ebû Hanîfe, Abdülkâdir-i Geylânî türbeleri gibi pekçok Sünnî liderin türbesi harap edilmiştir. Bununla birlikte Şah İsmâil, Büyük Selçuklu yapısı olan Mûsâ el-Kâzım Türbesi'nin yerine iki kubbeli yeni bir türbe inşa ettirmiştir. İrakeyn Seferi'ne çıkan Kanûnî Sultan Süleyman Bağdat'ta imar faaliyetlerinde bulunmuştur. Sultan ilk olarak İmâm-ı Âzam Ebû Hanîfe ve Abdülkâdir-i Geylânî türbelerini buldurup, külliye çevirmiştir. Kanûnî Sultan Süleyman Dönemi'nden II. Abdülhamid Dönemi'ne kadar bu külliye çeşitli onarım ve eklemeler yapılmıştır. Bu çalışma kapsamında İmâm-ı Âzam Ebû Hanîfe, Abdülkâdir-i Geylânî ve Mûsâ el-Kâzım Külliyesi'nin mimarisi incelenecek ve yapım aşamaları hakkında bilgiler verilecektir.

Anahtar Kelimeler: Irak, Bağdat, Osmanlı, İmâm-ı Âzam Ebû Hanîfe Külliyesi, Abdülkâdir-i Geylânî Külliyesi, Mûsâ el-Kâzım Külliyesi

THREE OTTOMAN WORKS in BAGDAT

ABSTRACT

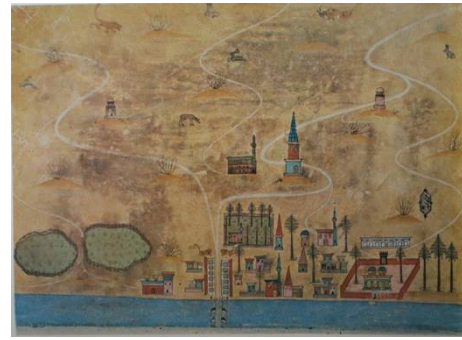
Baghdad, one of the most precious cities in the Middle East geography, is one of the cities that states have fought for in every period. This city, which is the capital of Iraq, has been the center of science, philosophy and art as well as being a commercial center. Muhammed b. Mûsâ al-Hârizmî, Kindî, Gazzâlî, İbn Sînâ and Fârâbî such as scholar were educated in Baghdad. Many artists such as Fuzûlî praised this city, which is famous for its gardens resembling paradise. Many factors such as its geographical location, cultural background and being the center of science made Baghdad the place where important people of the period wanted to live. İmâm-ı Âzam Ebû Hanîfe, Abdülkâdir-i Geylani and Mûsâ al-Kâzım are important names living in this city. The Great Seljuks had built a tomb on their graves in Baghdad because of the importance they gave to these people. Iraq was invaded by the Shiite leader Shah Ismail; The tombs of many Sunni leaders such as Imam-i Âzam Ebû Hanîfe and Abdülkâdir-i Geylani tombs were destroyed. However, Shah Ismail had built a new two-domed tomb in place of the Great Seljuk structure, the tomb of Musa al-Kazim.

Suleiman the Magnificent, who went on the Irakeyn Expedition, carried out construction activities in Baghdad. The Sultan first had found the tombs of Imam-i Āzam Ebū Hanīfe and Abdŭlkādir-i Geylani and them had converted into a complex. From the reign of Suleiman the Magnificent to Abdŭlhamid period were made repairs and additions to these kulliyes. Within the scope of this study, the architecture of Imam-i Āzam Ebū Hanīfe, Abdŭlkādir-i Geylani and Mŭsā al-Kāzım Kulliyes will be examined and information will be given about the construction stages.

Keywords: Iraq, Baghdad, Ottoman, Imam-i Āzam Abu Hanife Complex, Abdŭlkādir-i Geylani Complex, Mŭsā el-Kāzım Complex.

GİRİŞ

Karmaşanın bol olduđu coğrafyada bulunan Bađdat Őehri; Mođolların Abbasileri istilasından sonra İlhanlıların (1256-1353), Karakoyunluların (1351-1469) ve Akkoyunluların (1340-1514) eline geđmiřtir. Bu devletler Bađdat imarına bŭyŭk Őnem vermiřlerdir.¹ Safevî Devleti (1501-1736) Bađdat'ı iřgal ettikten sonra Sŭnnî liderlerden İmâm-ı Āzam Ebŭ Hanīfe, Abdŭlkādir-i Geylânî gibi pekçok liderin tŭrbesini harap etmiřtir.²



XVI. yŭzyılın ilk yarısında Bađdat'ı gŕsteren minyatŭr (Matrakçı Nasuh, Beyân-ı Menâzil-i Sefer-i Irâkeyn, 47^b-48^a)

Irakeyn Seferi'ne ıkan Kanŭnî Sultan Sŭleyman 1534 yılında Bađdat'a gelmiřtir. Asırlardır İslam merkezi olan bu Őehir Dârŭ'l-islâm, Dârŭ'l-Hilâfe, Burc-ı Evliyâ, Zevrâ gibi isimlerle talandırlımiřtir.³ Birok yađma ve tahribata maruz kalan Bađdat, Sultan Sŭleyman tarafından Őnemsenmiř ve hatta Sultan Őehir zarar gŕrmesin diye askerlerin Őehre giriřini engellemiřtir. Bađdat'ta dŕrt ay geiren Kanŭnî Sultan Sŭleyman Őehirde imar faaliyetlerinde bulunmuřtur.⁴ Sultan Sŭleyman ilk olarak Hanefî mezhebinin kurucusu olan İmâm-ı Āzam Ebŭ Hanīfe'nin kabrini buldurmuřtur. Kabrin ziyaretinden sonra tŭrbe yaptırmıř, tŭrbenin ini ile sŭslenmesini ve cami yapılmasını istemiřtir. Ayrıca Abdŭlkādir-i

¹Suphi Saati, "Mimar Sinan'ın Bađdat'taki Eserleri", İslam Medeniyetinde Bađdat (Medinetŭ's-Selam) Uluslararası Sempozyumu (İstanbul, Tŭrkiye, 7-9 Kasım 2009), s. 343.

² TDV İslam Ansiklopedisi, Abdŭlaziz Ed-Dŭri, İstanbul: TDV Yayınları, 1991, "Bađdat Genel Bakıř" maddesi, s. 433; TDV İslam Ansiklopedisi, Yusuf Halaođlu, İstanbul: TDV Yayınları, 1991, "Bađdat, Osmanlı Dŕnemi" maddesi, s. 434.

³ Joseph Von Hammer Purgstall, *Bŭyŭk Osmanlı Tarihi*. haz., Mŭmin evik ve Erol Kılı, İstanbul: Ődal Neřiyat, 1966, s. 128.

⁴ Osmanlı Ansiklopedisi Tarih/ Medeniyet/ Kŭltŭr, İstanbul: İz Yayıncılık, 1996, s. 263.

Geylânî kabrini buldurtarak türbe yaptırmıştır. Mûsâ el-Kâzım'ın Türbesi'ni ziyaret etmiş, böylelikle Sünnîlerin ve Şîilerin gönüllerini almıştır.⁵

I. İmâm-i Âzam Ebû Hanîfe Külliyes

Sünnî mezhebin dört imamından birincisi olan İmâm-ı Âzam Ebû Hanîfe Osmanlı uleması tarafından rehber kabul edilmiştir.⁶ 699 yılında Kufe'de doğan İmâm-ı Âzam 767 yılında Bağdat'ta vefat etmiş ve Âzamiye olarak anılan semte defnedilmiştir.⁷ 1067 yılında Büyük Selçuklu Veziri Şerefülmülk Ebû Saîd el-Hârizmî, mezarın üzerine mukarnas külahlı Selçuklu tarzı kubbeli bir türbe ve yanına da bir medrese inşa ettirmiştir. Türbenin ilk hali kerpiçten olup zaman içinde zarar görmüştür.⁸ Medrese ise Bağdat'ta kurulan ilk Selçuklu medresesi özelliği taşımaktadır.⁹



İmâm-ı Âzam Ebû Hanîfe Türbesi (Matrakçı Nasuh, Beyân-ı Menâzil-i Sefer-i Irâkeyn, 53^b)

Matrakçı Nasuh, Beyân-ı Menâzil-i Sefer-i Irâkeyn adlı eserinde Kanûnî Sultan Süleyman'ın ilk İran seferinde geçtiği bütün konakları ve menzilleri isimleriyle birlikte ele almıştır.¹⁰ Bu eserde İmâm-ı Âzam Ebû Hanîfe Türbesi'ne de yer verilmiştir.

Yapı; 1534 yılında Kanûnî Sultan Süleyman tarafından cami, imaret, ribat ve hamam ilavesiyle yeniden yaptırılmıştır.¹¹ İmâm-ı Âzam Külliyesi, 50.000 metrekaarelik bir alanda etrafı surlarla çevrili olup Mimar Sinan'ın eserlerini gösteren listelerde yer almaktadır. Ancak bu yapının üzeri çizilmiş olduğu için Mimar Sinan'ın bu esere olan bağlantısının şüpheli olduğu düşünülmektedir.¹² Kuran'ın "Tezkerelerde Adı Geçen Sinan Eserlerinin Yapı Türlerine Göre Alfabetik Listesi" adlı çalışmasında ise İmâm-ı Âzam Ebû Hanîfe Cami, listede 36. sırada yer

⁵ İsmail Hakkı Uzunçarşılı, Büyük Osmanlı Tarihi, Ankara: Türk Tarih Kurumu Yayınları, 1988, s. 352.

⁶ Joseph Von Hammer Purgstall, Büyük Osmanlı Tarihi, s. 129.

⁷ TDV İslam Ansiklopedisi, Mustafa Uzunpostalcı, İstanbul: TDV Yayınları, 1994, "Ebû Hanîfe" maddesi, s. 131-133.

⁸ TDV İslam Ansiklopedisi, Abdüsselam Uluçam, İstanbul: TDV Yayınları, 1991, "Azamiye Külliyesi" maddesi, s.301; Saatçi, s. 344.

⁹ TDV İslam Ansiklopedisi, "Azamiye Külliyesi" maddesi, s.301.

¹⁰ Matrakçı Nasuh, Beyân-ı Menâzil-i Sefer-i Irâkeyn-i Sultan Süleyman Han, haz., Hüseyin G. Yurdaydın, Ankara: Türk Tarih Kurumu, 1976, s. 10.

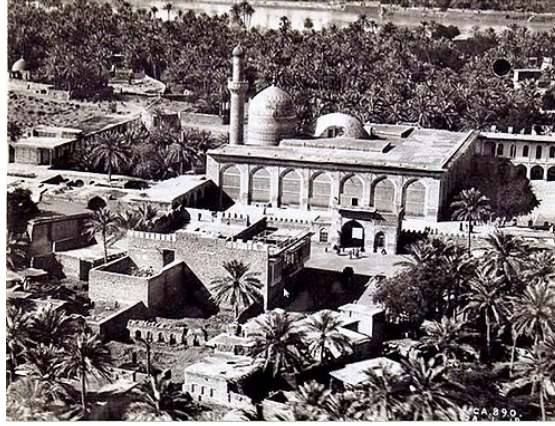
¹¹ Aptullah Kuran, "Tezkerelerde Adı Geçen Sinan Eserlerinin Yapı Türlerine Göre Alfabetik Listesi", Mimarbaşı Koca Sinan Yaşadığı Çağ ve Eserleri, Haz., Sadi Bayram, C.1, Vakıflar Genel Müdürlüğü, İstanbul 1988, s. 184; TDV İslam Ansiklopedisi, "Azamiye Külliyesi" maddesi, s.301.

¹² TDV İslam Ansiklopedisi, "Azamiye Külliyesi" maddesi, s. 301.

almaktadır.¹³ 17. yüzyıl seyyahlarından olan Evliya Çelebi Seyahatnâmesi'nde, Bağdat'ta 660 tane mihrabın olduğunu belirtmiştir. Fakat verdiği örneklerde İmâm-ı Âzam Cami'nin adı geçmemektedir.¹⁴

Safevî Şah'ı I. Abbas tarafından Bağdat 1624 yılında tekrar ele geçirilmiş ve İmâm-ı Âzam Türbesi ikinci defa zarar görmüştür. 1638 yılında Sultan IV. Murad tarafından Bağdat geri alınmış¹⁵ ve türbe 1639 yılında tamir ettirilmiştir.¹⁶ Daha sonra Bağdat Defterdarbaşı Mehmed Bey tarafından 1668 yılında cami büyütülmüş, caminin kubbe ve revakları yükseltilmiştir.¹⁷

1816 yılında Davud Paşa camiyi, 1839 yılında Sultan Abdülmecid türbeyi tamir ettirmiştir.¹⁸ Sultan Abdülaziz'in annesi Pertevniyal Valide Sultan 1874 yılında tekrardan değişiklikler yaptırmıştır. ¹⁹ 1903-1910 yıllarında da Sultan II. Abdülhamid külliyesinin tamamını yenilemiştir.²⁰



İmâm-ı Âzam Ebû Hanife Külliyesi

https://www.wikiwand.com/en/Abu_Hanifa_Mosque., Erişim Tarihi: 24.10.2021

1948 ve 1959 yıllarında Irak Hükümeti tarafından külliye çeviren sur duvarları, taç kapılar, medrese, imaret, hamam ve batı revakları yıkılarak yerine modern tarzda yeni avlu duvarları, sembolik iki taç kapı ile ek binalar inşa edilmiştir.²¹

A. Mimari

¹³ Kuran, s. 158.

¹⁴ Evliya Çelebi, *Evliya Çelebi Seyahatnamesi*, haz., Seyit Ali Kahraman, İstanbul: Yapı Kredi Yayınları, 2010, s. 566.

¹⁵ TDV İslam Ansiklopedisi, Tufan Gündüz, İstanbul: TDV Yayınları, 2008, "Safevîler" maddesi, s. 454.

¹⁶ TDV İslam Ansiklopedisi, "Azamiye Külliyesi" maddesi, s. 301.

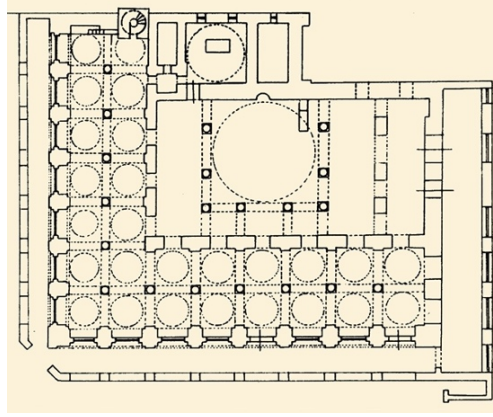
¹⁷ Kuran, s. 184.

¹⁸ TDV İslam Ansiklopedisi, "Azamiye Külliyesi" maddesi, s. 301.

¹⁹ Kuran, s. 184.

²⁰ TDV İslam Ansiklopedisi, "Azamiye Külliyesi" maddesi, s. 301.

²¹ TDV İslam Ansiklopedisi, "Azamiye Külliyesi" maddesi, s. 301.



İmâm-ı Azam Ebû Hanîfe Külliyesi planı

<https://islamansiklopedisi.org.tr/azamiye-kulliyesi>., Erişim Tarihi: 24.10.2021

Külliye doğu-batı doğrultusunda uzanan dikdörtgen bir plan şemasına sahiptir.

Camii ve türbe üç taraftan revaklarla çevriliyken daha sonra batıdaki revaklar kaldırılarak bu mekan kadınların namaz kılması için ayrılmıştır.²² Revaklar dıştan 13 paye, içten 12 sütunla harimi L şeklinde çevrelemiş olup 26 küçük kubbe ile örtülüdür.



İmâm-ı Azam Ebû Hanîfe Külliyesi Taç Kapısı

https://www.wikiwand.com/en/Abu_Hanifa_Mosque., Erişim Tarihi: 24.10.2021

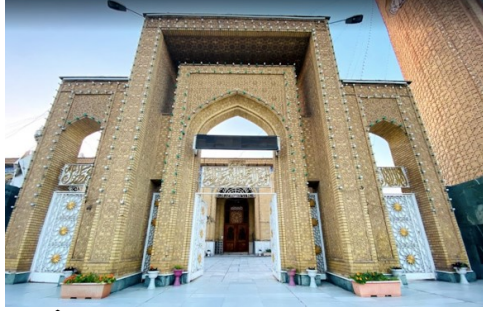


²² Abdüsselam Uluçam, Irak'taki Türk Mimari Eserleri, Kültür Bakanlığı Yayınları, Ankara 1989, s. 24.

İmâm-ı Âzam Ebû Hanîfe Külliyesi Taç Kapısı

<https://archives.saltresearch.org/handle/123456789/85198>., Erişim Tarihi: 24.10.2021

Kemer görünümlü taç kapı, Osmanlı Dönemi'ndeki doğu taç kapısı yerine; atnalı kemerli taç kapı ise Şimal Kapısı'nın yerine yapılmıştır.²³



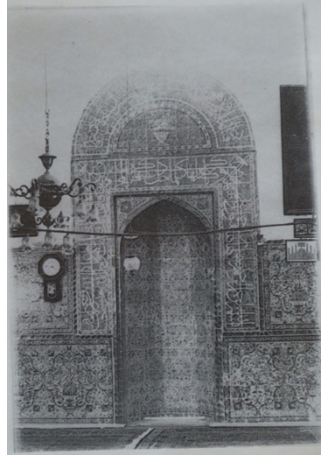
İmâm-ı Âzam Ebû Hanîfe Külliyesi Taç Kapısı.

<https://www.google.com.tr/maps/place/Abu+Hanifa+Mosque/>., Erişim Tarihi: 24.10.2021

Atnalı ve sembolik üç kemerli taç kapılar kaldırılmıştır. Sonrasında üçlü düzene sahip dışa taşkın dikdörtgen çerçeveli ve sivri kemerli taç kapı yapılmıştır.

B. Harim

Harime kuzeyden 3, batıdan ise 2 kapıyla girilmektedir ve harim 34x17 metre ölçülerinde dikdörtgen bir plan şemasına sahiptir. Mihrap önünde 15 metre çapında kubbe yer almaktadır. Osmanlı Devri'nde kubbelere sivri kemerli pandantiflerle geçiş sağlanırken daha sonra at nalı kemeler ve Mağrip üslubunda mukarnaslı geçişler yapılmıştır. Müezzin mahfili ise kuzey duvarı ile kuzeydeki dört sütun arasında yer almaktadır.²⁴



İmâm-ı Âzam Ebû Hanîfe Camii Osmanlı dönemi çinili mihrabı(Uluçam, 1989, s. 305)

Duvarlar yarısından itibaren ve kemerler kubbe kilit taşına kadar mukarnaslı olarak süslenmiştir. Duvarlarda yer alan İznik çinileri sökülerek mermer ile kaplanmıştır.²⁵ Ayrıca sülüs yazıyla çerçevelenen çinili mihrap kaldırılmıştır.

²³ Uluçam, s. 24.

²⁴ Uluçam, s. 25.

²⁵ TDV İslam Ansiklopedisi, "Azamiye Külliyesi" maddesi, s. 301.



İmâm-ı Âzam Ebû Hanîfe Camii mihrap ve minberi, 2021

<https://www.google.com.tr/maps/place/Abu+Hanifa+Mosque/>., Erişim Tarihi: 24.10.2021

Osmanlı Dönemi'ne ait sülûs yazıyla çevrelenmiş çinili mihrap kaldırılmıştır. Günümüzde yerine TİKA tarafından 2019 yılında başlanan restorasyon sonucunda dışa taşkın, çifte sütunçeli, mukarnas kavsaralı ve beşik kemerli bir mihrap yapılmıştır. Minber ise yine TİKA tarafından Klasik Dönem Osmanlı üslubunda geometrik süslemelerin olduğu mermer malzemenen yapılmıştır.

C. Türbe



İmâm-ı Âzam Ebû Hanîfe Türbe

<https://archives.saltresearch.org/handle/123456789/85198>., Erişim Tarihi: 24.10.2021

İmâm-ı Âzam Türbesi caminin güney duvarına bitişiktir. IV. Murad Dönemi'nden günümüze gelen tek mimari yapıdır. Kare plan şemasına sahip olan türbenin 7 metre çapında bir kubbesi bulunmaktadır.²⁶ Kubbeye geçişler pandantiflerle sağlanmıştır. Türbeye harimden ve doğu revakından olmak üzere 2 kapıyla girilmektedir. Güney cephesinde 2 pencere bulunmaktadır.

²⁶ TDV İslam Ansiklopedisi, "Azamiye Külliyesi" maddesi, s. 302.



İmâm-ı Âzam Ebü Hanife Türbe kapısı

<https://islamansiklopedisi.org.tr/azamiye-kulliyesi>., Erişim Tarihi: 24.10.2021

Harimden geçilen kapının üzerinde yedi beyitlik bir kitabe bulunmaktadır. Kapı kuşak yazısı sülüs hattıyla yazılıdır.



İmâm-ı Âzam Ebü Hanife Türbe kubbesi

<https://archives.saltresearch.org/handle/123456789/85198>., Erişim Tarihi: 24.10.2021

Kubbenin dışı tamamen çini ile kaplıdır. Kubbe kasnağında çiniden yapılmış yazı bordürü yer almaktadır. Kubbenin tamamında rumi motifi kullanılmıştır. Rumi kollar aleme yaklaştıkça daralarak bir ağ görünümü oluşturmuştur.

D. Minare



İmâm-ı Âzam Ebû Hanîfe Minaresi

<https://millivesunni.wordpress.com/2018/12/06/imam-i-azam-ebu-hanife-kulliyesi/#jp-carousel-4448>, Erişim Tarihi: 24.10.2021

Kare kaidesi, silindirik gövdesi ve mukarnas altlıklı bir şerefesi bulunan minare; türbenin doğusunda bulunmaktadır. Minarede sırlı tuğla kullanılmıştır. Şerefe kısmında kufi yazılar yer almaktadır. Minare dilimli külahla örtülüdür. 1974 yılında ise aynı tarzda ikinci bir minare, caminin batı kısmına eklenmiştir.²⁷

E. Medrese

Uluçam yaptığı araştırmasında külliye'nin güney cephesinde yer alan medreseden, sadece duvar parçalarının kaldığını tespit etmiştir.²⁸ İki katlı medrese hücreleri revaklarla çevrili olup Türk Medresesi tarzında planlanmıştır. Külliye'nin diğer kısımları yok olmuştur.

II. Abdülkâdir-i Geylânî Külliyy

Abdülkâdir-i Geylânî 1077 yılında Gilan Eyaleti'nde doğmuştur ve soy kütüğü Hz. Ali'ye dayanmaktadır.²⁹ Ebû Sa'd el-Muharrimi'nin öğrencisi olan Abdülkâdir-i Geylânî; hocasının yapmış olduğu medresede eğitim görmüştür. Geylânî; bir tekke ilave ettiği bu medreseyi genişletmiştir. 1165-66 yılında vefat eden Abdülkâdir-i Geylânî buraya defnedilmiş ve oraya bir türbe yaptırılmıştır. Türbenin mukarnas kubbeli olduğu düşünülmektedir.³⁰

1534 yılında türbe, Kanûnî Sultan Süleyman tarafından yenilenmiştir. Ayrıca yapı; medrese, cami, tekke hücreleri ve imaret yaptırılarak genişletilmiştir. 1534 yılında Mimar Sinan'ın planını çizdiği külliye, 1574 yılında Bağdat Valisi Elvendzâde Ali Paşa döneminde bitirilmiştir.³¹



Abdülkâdir-i Geylânî Türbesi (Matrakçı Nasuh, Beyân-ı Menâzil-i Sefer-i Irâkeyn, 49^a)

Matrakçı Nasuh eserinde Abdülkâdir-i Geylânî Türbesi'ne de yer vermiştir. 17. yüzyıl seyyahlarından olan Evliya Çelebi Seyahatnâmesi'nde, Abdülkâdir-i Geylânî Cami

²⁷ TDV İslam Ansiklopedisi, "Azamiye Külliyesi" maddesi, s. 302.

²⁸ Uluçam, s. 26.

²⁹ TDV İslam Ansiklopedisi, Süleyman Uludağ, İstanbul: TDV Yayınları, 1988, "Abdülkâdir-i Geylânî" maddesi, s. 234.

³⁰ TDV İslam Ansiklopedisi, Abdüsselam Uluçam, İstanbul: TDV Yayınları, 1988, "Abdülkâdir-i Geylânî Külliyesi" maddesi, s. 239.

³¹ TDV İslam Ansiklopedisi, "Abdülkâdir-i Geylânî Külliyesi" maddesi, s. 239.

için "Kubbe ve minareli ve kalabalık cemaatli nurlu bir camidir." demiştir.³² Kuran'ın "Tezkerelerde Adı Geçen Sinan Eserlerinin Yapı Türlerine Göre Alfabetik Listesi" adlı çalışmasında ise Abdülkâdir-i Geylânî Camii, listede ilk sırada yer almaktadır.³³

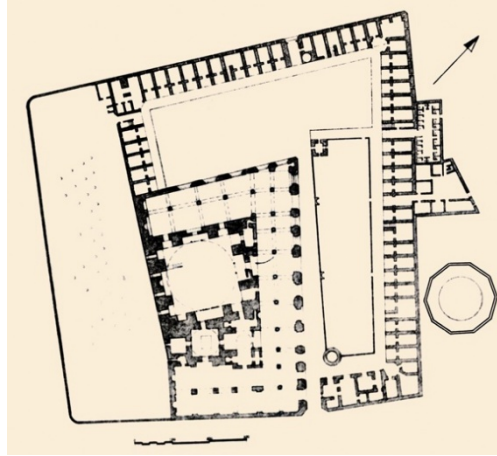


Abdülkâdir-i Geylânî Külliyesi

<https://wikimapia.org/3604294/tr/Abdulkadir-Geylani-Camii>., Erişim Tarihi: 24.10.2021

IV. Murad1638 yılında, Silâhdar Hüseyin Paşa1674 yılında, III. Ahmed1708 yılında, Abdülaziz 1865 yılında, II. Abdülhamid 1900-1904 yıllarında, Vakıflar ise 1970-1974 yıllarında külliye tamir ettirmiştir.³⁴

A.Mimari



Abdülkâdir-i Geylânî Külliyesi planı

<https://islamansiklopedisi.org.tr/abdulkadir-i-geylani-kulliyesi>., Erişim Tarihi: 24.10.2021

Külliye çarpık bir plan şemasına sahiptir. Bu çarpıklık caminin planının daha eski yapılan türbeye uydurulmasından kaynaklanmıştır.³⁵ Geniş bir avlu içindeki külliye'nin doğu ve batıda 2 kapısı vardır. 38 küçük kubbeyle örtülü olan revaklar cami ve türbeyi üç yönden çevrelemiştir.

³² Evliya Çelebi, *Evliya Çelebi Seyahatnamesi*, s. 567.

³³ Kuran, s. 155.

³⁴ Uluçam, s. 24.

³⁵ TDV İslam Ansiklopedisi, "Abdülkâdir-i Geylânî Külliyesi" maddesi, s. 239.



Abdülkâdir-i Geylânî Türbesi

<https://islamansiklopedisi.org.tr/abdulkadir-i-geylani>, Erişim Tarihi: 24.10.2021

1974 yılında yapılan restorasyonda sivri kemerli taç kapıları Selçuklu üslûbunda yapılmıştır. Külliye'nin avlusu ve güneyinde bulunan hazire modern tarzda düzenlenmiştir.³⁶

Avluda kütüphaneyi; iki katlı medrese, imaret hücreleri ve tekke oluşturmaktadır. Zemin kattaki hücreler iki bölümlü olup sivri kemerli girişten ana mekana geçilmektedir. Üst kat odaları yatakhane olarak planlanmıştır.³⁷

Namazgâh, cami ile kuzey revaklar arasında bulunmaktadır. Doğu-batı doğrultusunda çarpık dikdörtgen bir plana sahiptir.³⁸

B. Harim

18,5 metre çapında kubbeye örtülü olan harimde kubbeye geçişler tromplarla sağlanmıştır. Kubbe 8 kalın payeyle taşınmaktadır. Üç tarafında iki katlı mahfiller bulunan harimde pencere sayısı azdır. Eyvan şeklindeki mihrabı ve sade bir minberi bulunmaktadır. Caminin Osmanlı Dönemi'ne ait çinileri sökülmüş ve mermer ile kaplanmıştır. Caminin kubbesi Irak kubbelerinin yerine İstanbul'dakilere daha çok benzemektedir.³⁹



³⁶ TDV İslam Ansiklopedisi, "Abdülkâdir-i Geylânî Külliyesi" maddesi, s. 239.

³⁷ TDV İslam Ansiklopedisi, "Abdülkâdir-i Geylânî Külliyesi" maddesi, s. 240.

³⁸ TDV İslam Ansiklopedisi, "Abdülkâdir-i Geylânî Külliyesi" maddesi, s. 240.

³⁹ TDV İslam Ansiklopedisi, "Abdülkâdir-i Geylânî Külliyesi" maddesi, s. 239.

Abdülkâdir-i Geylânî Camii mihrabı ve minberi

<https://archives.saltresearch.org/handle/123456789/90132>., Erişim Tarihi: 24.10.2021



Abdülkâdir-i Geylânî Camii mihrabı ve minberi

<https://www.google.com/maps/place/The+Holy+Shrine+Of+Shekh+Abdul+Qadir+Geylani>., Erişim Tarihi: 24.10.2021

C. Türbe

Abdülkâdir-i Geylânî Türbesi caminin doğu duvarına bitişik olup giriş 3 yönden sağlanmaktadır.

Kubbeyle örtülü olan türbe kare planlıdır ve önünde dört eyvanlı bir geçiş mekanı bulunmaktadır. Osmanlı Dönemi eseri olan sanduka gümüş bir kafeste muhafaza edilmektedir.⁴⁰



Abdülkâdir-i Geylânî Türbesi

<https://www.google.com/maps/place/The+Holy+Shrine+Of+Shekh+Abdul+Qadir+Geylani>., Erişim Tarihi: 24.10.2021

Âzamiye Külliyesi'nde olduğu gibi kubbenin dışı tamamen çini ile kaplıdır. Kubbe kasnağındaki bordür kobalt zemin üzerine beyaz bırakılarak sülüs hattıyla yazılmıştır. Kubbede rumi kollar aleme yaklaştıkça daralmaktadır.

⁴⁰ TDV İslam Ansiklopedisi, "Abdülkâdir-i Geylânî Külliyesi" maddesi, s. 239.

D. Minare



Abdülkâdir-i Geylânî



Cami Minaresi

<https://www.google.com/maps/place/The+Holy+Shrine+Of+Shekh+Abdul+Qadir+Geylani>, Erişim Tarihi: 24.10.2021

Külliyenin minareleri tuğla örgülü olup sırlı tuğla ile süslenmiştir. Şerefe kısmında kufi yazılar yer almaktadır. Batı taç kapısı üzerinde yükselen minare, dilimli külahlı örtülüdür. 19. yüzyılda yapılan saat kulesi üç katlı olup Osmanlı Dönemi'ne aittir ve caminin güneybatı köşesinde bulunmaktadır.⁴¹

III. MÛSÂ EL-KÂZİM KÛLLİYESİ

745 yılında Medine yakınlarındaki Ebvâ'da doğan Mûsâ el-Kâzım, 799 yılında halife tarafından öldürtülmüştür.⁴² Mûsâ el-Kâzım on iki imamdan yedincisi olup torunu Muhammed Takî ile beraber aynı türbede yatmaktadır.⁴³ Türbe etrafında gelişen külliye Bağdat'ın batı yakasında bulunmakta ve "Kâzimeyn" olarak adlandırılmaktadır. Aynı zamanda Kâzimeyn ismi külliyenin bulunduğu semte de verilmiştir.⁴⁴

Halife Hârûnürreşîd'in yaptırdığı kerpiçten mezarın üzerine Selçuklular Dönemi'nde Vezir Mecdülmülk Ebû'l-Fazl Es'ad tarafından türbe yaptırılmıştır. Selçuklu Veziri türbenin etrafına odalar ve iki minaresi bulunan cami de inşa ettirmiştir. Bağdat'ın Safevîler'in eline geçmesiyle Selçuklu yapısı olan türbenin yerine Şah İsmâil tarafından 1520 yılında iki kubbesi bulunan yeni bir türbe yaptırılmıştır. Kanûnî Sultan Süleyman külliyenin kalan eksiklerini tamamlamış, II. Selim ise 1570 yılında türbenin bitişiğine cami ve minare ekletmiştir. Minare külahları ise 1796 yılında Kaçarlar Dönemi'nde Hükümdar Ağa Muhammed Şah tarafından altınla kaplatılmıştır. Külliyenin daha sonrasında Kaçarlar, Osmanlılar ve Irak Devleti tarafından tamirleri yapılmıştır.⁴⁵

⁴¹ TDV İslam Ansiklopedisi, "Abdülkâdir-i Geylânî Külliyesi" maddesi, s. 240.

⁴² TDV İslam Ansiklopedisi, Mustafa Öz, İstanbul: TDV Yayınları, 2006, "Mûsâ el-Kâzım" maddesi, s.219-220.

⁴³ Joseph Von Hammer Purgstall, *Büyük Osmanlı Tarihi*, s. 129.

⁴⁴ TDV İslam Ansiklopedisi, Abdüsselam Uluçam, İstanbul: TDV Yayınları, 2006, "Mûsâ Kâzım Külliyesi" maddesi, s. 223.

⁴⁵ TDV İslam Ansiklopedisi, "Mûsâ Kâzım Külliyesi" maddesi, s. 223.



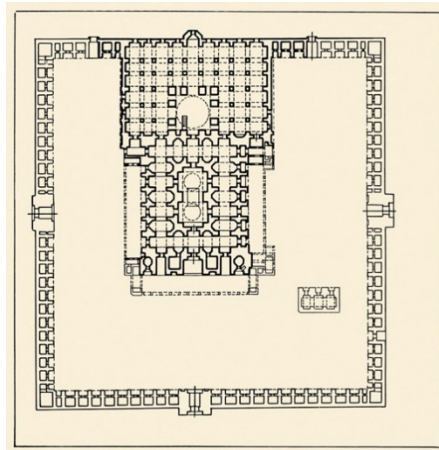
Mûsâ el-Kâzım Külliyesi (Matrakçı Nasuh, Beyân-ı Menâzil-i Sefer-i Irâkeyn, 52^a)
İmâm-ı Âzam Ebû Hanîfe ve Abdülkâdir-i Geylânî Türbeleri gibi Mûsâ el-Kâzım türbesi de Matrakçı Nasuh'un eserinde yer almaktadır.



Mûsâ el-Kâzım Külliyesi

<https://www.google.com/maps/place/Kadhimiya>., Erişim Tarihi: 24.10.2021

A. Mimari



Mûsâ el-Kâzım Külliyesi planı

<https://islamansiklopedisi.org.tr/musa-kazim-kulliyesi>., Erişim Tarihi: 24.10.2021

Külliye kuzey-güney doğrultusunda uzanan dikdörtgen bir plan şemasına sahiptir. Külliye girişler 5 kapıdan sağlanmaktadır. Külliye dış duvarları tuğladan üstü ise mermerden yapılmıştır. Cami ve türbeyle birlikte imaret, şeyh odaları, medrese ve kütüphane iki katlı olarak külliye geniş avlusunda sıralanmıştır. Üst kattaki bölümlere taç kapıların yanında bulunan merdivenlerle çıkılmaktadır.⁴⁶

B. Harim

Harim 40x56 metre ölçülerinde dikdörtgen bir plan şemasına sahiptir. Mihrap önünde 12.5 metre çapındaki kubbeye geçişler mukarnaslı tromplarla sağlanmaktadır.⁴⁷ Kubbe 8 payeye oturmaktadır. Dışta 16 ve içte 12 paye dizisi mihrap önü mekanını çevrelemektedir.

Harim iç mekanı 2 metre yükseklikte mermer ile kaplanmıştır. Mihrap kubbeye kadar yükselmiş ve niş içinde bulunmaktadır. Türbe niş ortasından bir pencere açılmıştır. 1977 yılında yapılan minber geometrik geçmeli olarak ceviz ağacından yapılmıştır.⁴⁸

C. Türbe

Harimin kuzey duvarına bitişik olan türbe üç yönden revaklarla çevrilidir. Altın kaplamalı iki kubbe ile örtülü olan türbenin dört köşesinde birer minare bulunmaktadır. Türbe girişler 3 kapı ile sağlanmaktadır.



Müsâ el-Kâzım Külliyesi

<https://islamansiklopedisi.org.tr/musa-kazim-kulliyesi>., Erişim Tarihi: 24.10.2021

Türbenin dış duvarları ve revakların tavanı çini, altın kaplama, renkli taşlar, sedef kakma ve kalem işi ile süslenmiştir. İçi ise mermer ve kristal cam ile kaplıdır. Tavanda aydınlatma feneri yer almaktadır.⁴⁹ Kubbe kasnağında yazı şeridi bulunmaktadır.

D. Minare

Sekizgen kaideye oturan minareler türbenin dört köşesinde yükselmektedir.⁵⁰ Şerefeden aleme kadar altın kaplamalıdır. Aynı zamanda yine altın kaplamalı türbenin dört köşesinde sembolik olarak yapılmış 4 küçük minare vardır.

⁴⁶ TDV İslam Ansiklopedisi, "Müsâ Kâzım Külliyesi" maddesi, s. 223.

⁴⁷ Uluçam, s. 39.

⁴⁸ Uluçam, s. 39.

⁴⁹ TDV İslam Ansiklopedisi, "Müsâ Kâzım Külliyesi" maddesi, s. 223.

⁵⁰ Uluçam, s. 39.



Mûsâ el-Kâzım Külliyesi

<https://iqna.ir/tr/news/3470514/%C4%B0mam-musa-kaz%C4%B1m%C4%B1n-as-t%C3%BCrbesi.>, Erişim Tarihi: 24.10.2021

Minarelerde sırlı tuğlalar kullanılarak geometrik şekiller ve yazı şeridi oluşturulmuştur.

SONUÇ

İslam dünyasının ilim, kültür, sanat ve ticaret merkezi olan Bağdat'ın imarına Selçuklular tarafından büyük önem verilmiştir. Safeviler'in işgalinden sonra özellikle Sünnî merkezler verilen zarar, Kanûnî Sultan Süleyman'ın Bağdat'a gelmesiyle telafi edilmiştir. Bununla birlikte Sultan Süleyman tarafından Şiilere ait merkezlerin de eksiklikleri giderilmiştir.

Külliye; kültürel, ekonomik ve sosyal birlikteliği kurmayı amaçlayan yapılardan oluşmaktadır. Merkezde cami olmak üzere medrese, türbe, aşhane, hamam, kütüphane gibi yapılar topluluğudur.⁵¹Aynı zamanda külliyelerin merkezinde türbe veya medrese gibi yapıların yer aldığı örnekler de görülmektedir.⁵²Mimar Sinan'ın yapmış olduğu külliye genelde cami merkezli külliyelerdir. İmâm-ı Âzam Ebû Hanife, Abdülkâdir-i Geylânîve Mûsâ el-Kâzım külliyesi ise türbeden gelişen külliye arasında yer almaktadır.

KAYNAKÇA

- Eczacıbaşı Sanat Ansiklopedisi. Ayla Ödekan. 2 cilt. İstanbul: Yem Yayınları, 1997.
- Evliya Çelebi. *Evliya Çelebi Seyahatnamesi*. Haz., Seyit Ali Kahraman, C.4, S.2, İstanbul: Yapı Kredi Yayınları, 2010.
- Joseph Von Hammer Purgstall. *Büyük Osmanlı Tarihi*. Haz., Mümin Çevik, Erol Kılıç, C.3, İstanbul: Üçdal Neşriyat, 1966.
- Kuran, Aptullah. "Mimar Sinan'ın Camileri". Mimarbaşı Koca Sinan Yaşadığı Çağ ve Eserleri, Haz., Sadi Bayram. C.1, Vakıflar Genel Müdürlüğü, İstanbul 1988.

⁵¹ Eczacıbaşı Sanat Ansiklopedisi, Ayla Ödekan, İstanbul: Yem Yayınları, 1997, "Külliye" maddesi, s. 1075-1076

⁵² TDV İslam Ansiklopedisi, Ahmet Vefa Çobanoğlu, İstanbul: TDV Yayınları, 2002, "Külliye" maddesi, s. 542

Kuran, Aptullah. "Tezkerelerde Adı Geçen Sinan Eserlerinin Yapı Türlerine Göre Alfabetik Listesi". Mimarbaşı Koca Sinan Yaşadığı Çağ ve Eserleri, Haz., Sadi Bayram, C.1, Vakıflar Genel Müdürlüğü, İstanbul 1988.

Matrakçı Nasuh. *Beyan-ı Menazil-i Sefer-i Irakeyn-i Sultan Süleyman Han*. Haz., Hüseyin G. Yurdaydın, Ankara: Türk Tarih Kurumu, 1976.

Osmanlı Ansiklopedisi Tarih/ Medeniyet/ Kültür. C.2, İstanbul: İz Yayıncılık, 1996.

Saatçi, Suphi. "Mimar Sinan'ın Bağdat'taki Eserleri". (İstanbul, Türkiye, 7-9 Kasım 2009).

TDV İslam Ansiklopedisi. Abdüsselam Uluçam. 1 cilt. İstanbul: TDV Yayınları, 1988.

TDV İslam Ansiklopedisi. Süleyman Uludağ. 1 cilt. İstanbul: TDV Yayınları, 1988.

TDV İslam Ansiklopedisi. Abdülaziz Ed-Dürî. 4 cilt. İstanbul: TDV Yayınları, 1991.

TDV İslam Ansiklopedisi. Yusuf Halaçoğlu. 4 cilt. İstanbul: TDV Yayınları, 1991.

TDV İslam Ansiklopedisi. Abdüsselam Uluçam. 4 cilt. İstanbul: TDV Yayınları, 1991.

TDV İslam Ansiklopedisi. Mustafa Uzunpostalcı. 10 cilt. İstanbul: TDV Yayınları, 1994.

TDV İslam Ansiklopedisi. Ahmet Vefa Çobanoğlu. 26 cilt. İstanbul: TDV Yayınları, 2002.

TDV İslam Ansiklopedisi. Mustafa Öz. 31 cilt. İstanbul: TDV Yayınları, 2006.

TDV İslam Ansiklopedisi. Abdüsselam Uluçam. 31 cilt. İstanbul: TDV Yayınları, 2006.

TDV İslam Ansiklopedisi. Tufan Gündüz. 35 cilt. İstanbul: TDV Yayınları, 2008.

Uluçam, Abdüsselam. *Irak'taki Türk Mimari Eserleri*. Kültür Bakanlığı Yayınları, Ankara 1989.

Uzunçarşılı, İsmail Hakkı. *Büyük Osmanlı Tarihi*. 2 cilt. Ankara: Türk Tarih Kurumu Yayınları, 1988.