

## KORHAN YAYLASINDA (İĞDIR) YAYLACILIK FAALİYETLERİ VE TURİZM POTANSİYELİ

### Transhumance Activities and Tourism Potential in Korhan Highland (İğdir)

Sevda KABAN\*  
Tolga KORKUSUZ\*\*

#### ÖZET

Doğu Anadolu Bölgesinin Erzurum-Kars Bölümünde yer alan İğdir, çevresine göre daha alçakta kalmaktadır. Bu özelliğinden dolayı mikro klima alanı olan İğdir, çevre illerden daha sıcak iklime sahiptir. İklimin ılıman olması İğdir'in fiziki ve beşeri şartlarının Doğu Anadolu'nun bazı kısımlarından farklı gelişmesini sağlamıştır. Yerleşimde tercih edilen bir il olan İğdir diğer Doğu Anadolu illerine oranla daha az göç vermektedir. Ayrıca iklimin sıcak olması tarım döneminin uzun ve ürün yelpazesinin geniş olmasını sağlamıştır. Yer şekillerinin engebesiz oluşu tarımda makineleşmeyi olumlu etkileyen diğer faktördür. Doğu Anadolu'da en önemli iki ekonomik faaliyetin tarım ve hayvancılık olduğu söylenebilir. Bu nedenle İğdir'in ova tabanının önemli kısmı tarım arazilerine ayrılmış durumdadır. Batı İğdir Ovasında alüvyal topraklar, Doğu İğdir ve Dil Ovasında tuzlu topraklar hâkimdir. Özellikle İğdir Ovasının doğusunda yaşayanlar, verimsiz olmaları sebebiyle arazileri tarımda kullanamamaktadır. Bu yüzden hayvancılık yapanlar çoğunlukla dağ köylerini ve yaylaları tercih etmektedir. Araştırma sahası Korhan Yaylası ise Büyük Ağrı Dağı'nın kuzeybatı yamacında İğdir topraklarında yer alır. İğdir ilinin mikro klima özelliklerinin olumlu etkileri düşünüldüğünde merkez ilçesine oldukça yakın Korhan Yaylası da benzer özellikler taşır. Bu yüzden Korhan Yaylası birçok konuda avantajlı sayılabilecek konumdadır. Yaylanın avantajlı sayılabilecek diğer özellikleri arasındaysa hayvancılık ve turizm gelmektedir. Korhan Yaylasını hayvancılık ve turizm için çekici kılabilen bir unsur da konumunun şehir merkezine yakın olması söylenebilir. Korhan Yaylasının şehir merkezine oranla yüksek rakımda olması burayı ova tabanında yaşayanların dinlenmek için gidebileceği, temiz hava alabileceği alternatif bir yer haline getirebilir. Çünkü hava kirliliği İğdir'de önemli bir sorundur. Bu açıdan çalışmanın amacı Korhan Yaylasının coğrafi özellikleriyle birlikte turistik potansiyelinin ortaya konulmasıdır. Bu amaç doğrultusunda saha çalışmaları ve mülakat gibi veri toplama araçları kullanılarak nitel bir çalışma ortaya konulmuştur.

**Anahtar Kelimeler:** İğdir, Korhan Yaylası, Yaylacılık, Yayla turizmi.

#### ABSTRACT

İğdir, located in Erzurum-Kars Section of the Eastern Anatolia Region, is lower than its surroundings. Due to this feature, the microclimate area of İğdir has a warmer climate than the surrounding provinces. The mild climate has enabled the physical and human conditions of İğdir to develop differently from some parts of Eastern Anatolia. İğdir, which is a preferred province for settlement, gives less immigration compared to other Eastern Anatolian provinces. In addition, the warm climate makes the agricultural period longer and the product range wider. The smoothness of the geographical formations is another factor that positively affects mechanization in agriculture. It can be said that the two most important economic activities in Eastern Anatolia are agriculture and animal husbandry. For this reason, a significant part of the plain floor of İğdir is reserved for agricultural lands. Alluvial soils are dominant in the Western İğdir Plain, and salty soils are dominant in the Eastern İğdir and Dil Plains. Especially those living in the east of İğdir Plain cannot use their lands in agriculture due to their infertility. For this reason, those who deal with animal husbandry mostly prefer mountain villages and highlands. The research area, Korhan Highland, is located on the northwest slope of the Great Ararat Mountain, in the territory of İğdir. Considering the positive effects of the microclimate characteristics of İğdir province, Korhan Plateau, which is very close to the central district, has similar characteristics. Therefore, Korhan Plateau is in a position that can be considered advantageous in many respects. Animal husbandry and tourism are among the other advantageous features of the plateau. Another factor that can make Korhan Plateau attractive for animal husbandry and tourism, it be said that its location is close to the city center. The fact that Korhan Plateau is at a high altitude compared to the city center can make it an alternative place where people living on the plain can go to rest and get fresh air. Because air pollution is an important problem in İğdir. In this respect, the aim of the study is to reveal the touristic potential of Korhan Plateau together with its geographical features. For this purpose, a qualitative study was carried out by using data collection tools such as field studies and interviews.

**Keywords:** İğdir, Korhan Highland, transhumance, highland tourism.

\* Yüksek Lisans Öğrencisi, Ağrı İbrahim Çeçen Üniversitesi, 392187@gmail.com, ORCID: 0000-0003-4694-1124

\*\* Dr. Öğr. Üyesi, Ağrı İbrahim Çeçen Üniversitesi, tolga9025@gmail.com, ORCID: 0000-0003-4754-3304  
Geliş/Received: 02/03/2022 Kabul/Accepted: 11/04/2022

Kaban, S. & Korkusuz, T. (2022). "Korhan Yaylasında (İğdir) Yaylacılık Faaliyetleri ve Turizm Potansiyeli", BELGÜ, Sayı 6, ss. 21-34.

## Giriş

Özellikle 2. Dünya Savaşından sonra ortaya çıkan dinlenme, sürekli yaşanan mekândan uzaklaşma isteği turizmin tüm dünyada ön plana çıkan bir sektör olmasını sağlamıştır. Refah seviyesi yüksek olan ve yüksek enlemlerde yer alan ülkeler özellikle sıcak yerleri tercih etmiştir. Alçak enlemlerde yer alan tatil mekânlarında ise tipik turizm denilen deniz-kum-güneş üçlüsünü ortaya çıkarmıştır. Ancak 21. yüzyıla hâkim olan hız ve değişim kavramları insanların turizm tercihlerinde değişikliğe yol açmıştır denilebilir. Daha önce merak edilmeyen, bilinmeyen yerler zamanla merak edilen yerler haline gelmiştir. Ayrıca doğanın dünya çapında alarm vermesi ve insanların eğitim seviyesinin artması beraberinde bilinçlenmeyi de getirdiği söylenebilir. Bu nedenle turizm faaliyetlerinde doğayı koruyan, geleneksel özellikler taşıyan mekânlar tercih edilmiştir. Bu durum daha önce turizm destinasyonu olmayan alanlara turistik mekân olma fırsatı vermiştir.

Yaylalar da farklı mekân görmek, doğa ile iç içe olmak ve yerel kültürleri tanımak isteyen insanların uğrak noktalarından olmuştur. Alp-Himalaya dağ sisteminde yer alan Türkiye yayla varlığı zengin bir ülkedir. Özellikle Akdeniz, Karadeniz ve Doğu Anadolu Bölgeleri engebenin fazla ve rakımın yüksek olduğu bölgelerdir. Burada yer alan yaylalar çoğunlukla hayvancılık amaçlı kullanılmakla birlikte değişen turizm ihtiyacına bağlı olarak sayfiye amaçlı da kullanılmaktadır. Bu çalışmada Ağrı Dağında yer alan Korhan Yaylasının turizm potansiyeli ele alınmıştır. Korhan Yaylası hem konum olarak hem de doğa ile iç içe olmak isteyenlerin dinlenip, hoşça vakit geçirebileceği ideal mekânlar arasında yer alır.

Korhan Yaylası İğdır ilinin ilk yerleşim noktası olmasından dolayı eski dönemlerden kalan tarihi kalelere, surlara ev sahipliği yapmaktadır. Tarihi önemini yanında, İğdır bir depresyon alanı olduğu için hava dolaşımı çok azdır. Bu durum özellikle İğdır'da hava kirliliğinin -özellikle kış mevsiminde- üst seviyede yaşanmasına neden olmuştur. Şehrin etrafında temiz hava alınacak mekân arayışı bulunmaktadır. Korhan Yaylası da konum itibarıyla dinlenebilecek alanlar arasında yer alabilir. Ancak tüm turizm faaliyetlerinde önemli olan iki kavram burada da öne çıkmaktadır. Bunlar; tanıtım ve konfordur. Korhan Yaylası şehir merkezine yakın bir konumda olmasına rağmen bilinmemektedir. Bu yüzden tanıtım faaliyetlerine ağırlık verildiği takdirde Korhan Yaylasının hak ettiği yere geleceği düşünülmektedir.

### 1. Amaç ve Yöntem

Araştırmanın amacı doğal çekiciliğe sahip olan Korhan Yaylasının mevcut coğrafi özelliklerini ortaya koymaktır. Ayrıca Korhan Yaylasının sahip olduğu özellikler ile birlikte ortaya koyacağı turistik potansiyel de çalışmanın diğer bir amacıdır. Çalışmanın amacı doğrultusunda ise, nicel açıdan yaylanın herhangi bir istatistiği tutulmadığından, nitel yönteminden faydalanılmıştır. Uygulanılan nitel yöntemler arasında saha çalışmaları ile gözlemler yapılmıştır. Saha çalışmaları bölgenin iklimsel koşulları göz önüne alındığından yaz aylarında yapılması tercih edilmiştir. Bölgede yapılan saha çalışmalarında bitki, iklim ve beşerî özellikler gözlemlenmeye çalışılmıştır. Ayrıca yayla sakinleri ile yapılandırılmamış görüşmeler yapılmıştır. Yapılan saha çalışmalarında yaylada ikamet eden, ekonomik faaliyetlerde bulunan şahıslara yayla ile alakalı sorular sorulmuştur. Sorular genellikle yayladaki ekonomik faaliyetler ve konut tipleri üzerinde durulmuştur. Elde edilen cevaplar betimsel analiz yöntemi ile değerlendirilmiştir. Bu açıdan çalışma nitel olarak değerlendirmektedir.

### 2. Araştırmanın Problemleri

Çalışmanın amacı doğrultusunda çeşitli problem cümleleri ortaya konulmuştur. Çalışmanın ana problem cümlesi:

Araştırma sahasının turistik açıdan potansiyeli nasıldır?

Çalışmanın alt problem cümleleri ise aşağıdaki gibidir:

Araştırma sahasının turizm açısından geliştirilmesi için hangi adımlar atılmalıdır?

Araştırma sahasında yaylacılık faaliyetleri nasıldır?

Araştırma sahasının fiziki ve beşeri özellikleri nelerdir?

### 3. Kavramsal Çerçeve

Türk Kültüründe önemli bir yere sahip olan yayla ve yaylacılık faaliyetleri üzerine yapılmış birçok tanım bulunmaktadır. Yazın çıkılıp ikamet olunan yüksek ve serin yer, dağların üstünde yazlık ikametgâh, yazlık mera, yaz mevsiminde sürülerin yayıldıkları meralık dağ üstleri şeklinde tanımlanır (Zaman, 2010, s. 180). Yaylanın yerleşme coğrafyası açısından tanımına bakıldığında ise; münferit yerleşme ile köy yerleşmesi arasında bir ara şekil, yani bir dönemlik yerleşmeyi ifade eder (Zaman, 2010).

Alp-Himalaya Dağ Sistemi içinde bulunan ülkemizin ortalama yükseltisi 1132 metredir. Yayla, topoğrafik özelliklerine bakıldığında deniz seviyesinden yüksekte olan ve vadilerce parçalanmış yeryüzü şeklidir. Bu yüzden Türkiye yayla varlığı açısından şanslı bir konumdadır.

Yaylalar başta ekonomik faaliyetler olmak üzere farklı türlere ayrılır. Bunlar;

Gezi (sayfiye) amacıyla gidilen yaylalar: Bu faaliyet daha çok şehirlerde yaşayan ve nispeten ekonomik durumu daha iyi olan nüfusun özellikle sıcak mevsimde, mevcut şehir ortamından kaçınarak dinlenmek ve uzak kaldıkları doğa ile içi içe olma istekleri doğrultusunda ortaya çıkmıştır.

Mera hayvancılığı yapanların çadırlarını kurabileceği (sığınak) ve su ihtiyacını karşılayabileceği yaylalar: İlkbahar aylarında, karların da erimesiyle başlayan hayvancılık faaliyetidir. Kış mevsimi boyunca ahırlarda yem masraflarından kaçınmak amacıyla yaylalara ekonomik amaçlı çıkmaktadır. Ayrıca bazı yaylaların ekip-biçme amacıyla kullanıldığı görülmektedir.

Bu tanımlardan anlaşılacağı üzere yaylalarda yapılacak ekonomik faaliyet çeşidi fazladır. Yaylanın tanımları farklı olsa da tanımlarda ortak görülen ifadeler arasında mevsimlik olan faaliyetler göze çarpmaktadır. Konumu itibarıyla yaylalarda iskân edilen süre değişkenlik gösterse de genellikle daimî yerleşme bulmak çok zordur. Aksi durumda yayla kimliğini kaybeder. Akdeniz Bölgesinde buna örnek olarak sürekli yerleşim alanı olarak kullanılıp yayla kimliğini kaybeden alanlar bulunmaktadır (Doğanay & Coşkun, 2013).

Türkiye’de yaylacılık faaliyetlerine başlama ve bitirme tarihleri bölgelere göre farklılık göstermekte olup yaylaya çıkış genellikle Nisan-Temmuz, iniş ise Ağustos-Ekim tarihleri arasında değişmektedir. Bu süre iklime, yayla vejetasyonunun durumuna, diğer yem kaynaklarının durumuna, hayvan tür ve varlığına göre değişiklik gösterir (Daşçı & Çomaklı, 2006).

İskân edilen sürenin kısıtlı oluşu ekonomik faaliyetleri de etkilemiştir. Yaylalarda genel olarak hayvancılık yapılmaktadır. Mevsim özelliklerine bağlı olarak hayvanların otlaklardan daha çok faydalanabileceği ilkbahar aylarında yaylalara hareket başlar. Bu hareket ilk başta sürülerin çobanlar eşliğinde yaylaya çıkartılması ile başlamakta, ileriki tarihlerde havalar daha ısınmaya başlayınca sürü sahiplerinin yaylaya gitmesi ile devam etmektedir.

Yayla göçebe ya da mera hayvancılığı için önemli bir konaklama alanıdır. Çünkü yaylalar buldukları iklim bölgeleri farklılık gösterse de genel olarak konumlarından dolayı çevrelerine göre daha fazla yağış aldıkları görülmektedir.

Bu da hayvanlar için konaklama dönemi boyunca daha fazla otlak anlamına gelmektedir.

Hayvancılık için uygun şartlar barındıran yaylaların tarım için de bu kadar uygun olduğunu söylemek zordur. Çünkü tarım için öncelikle daha uzun bir yerleşme dönemi gerekir. Hayvancılıkta söz konusu olan hareketlilik tarımda mümkün değildir. Bu yüzden yerleşme şartlarının sabit olması tarım için çok önemlidir. Bu şartlar sıcaklık, yağış ve yerleşme dönemleri olarak sayılabilir.

Yaylaların çevresine göre yüksek olması sıcaklığın burada daha düşük görülmesine neden olmuştur. Bu durum yetiştirme dönemi diğer ürünlere göre kısa olan sebze tarımını dahi olumsuz etkilemektedir. Ayrıca yaz aylarında meydana gelen yağışlar yetiştirme döneminde bir avantaj olsa da olgunlaşma döneminde kuraklık isteyen ürünler için bir dezavantaj haline gelmiştir. Yaylanın en önemli ayırıcı özelliği olan mevsimlik ya da dönemlik yerleşmeler hali hazırda tarımı olumsuz etkileyen önemli bir faktördür. Tüm bu sebeplerden dolayı yaylalarda tarım faaliyetlerinin nadir olarak yapıldığı görülmektedir.

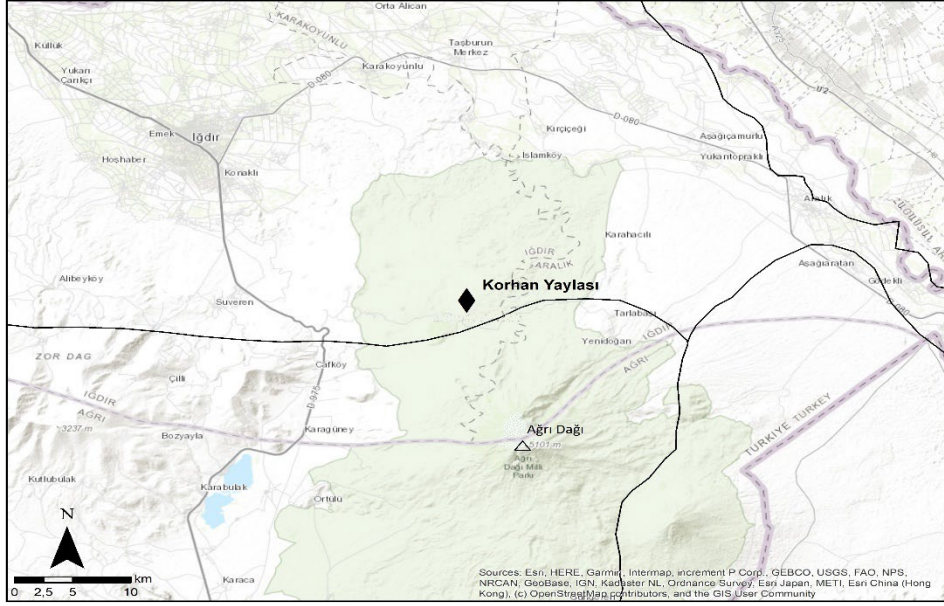
Son yıllarda eğlence anlayışının değişmesine bağlı olarak turizme de bakış açıları değişmiştir. Klasik turizm denilen deniz-kum-güneş turizmi hala çok önemliyken, bunun yanı sıra turizmde yeni anlayışlar ve arayışlar ortaya çıkmıştır. Turizm anlayışının değişmesine ya da turizmde, yeni farklı akımların ortaya çıkışında pek çok sebep bulunmaktadır. Ortaya çıkan türlere bakıldığında, 21. yüzyılın beraberinde getirdiği şehirleşme ve kalabalıklaşma, doğallıktan gelenekten uzaklaşma, hava, su, toprak kirliliği vs. refah seviyesinin yükselmesi, alım gücünün artması ve şehir hayatının olmazsa olmazı stres temel sebeptir denilebilir. Çünkü ortaya çıkan alternatif turizm çeşitlerine bakıldığında bunların başlıcaları; eko turizm, av, dağ, flora, ornitoloji, akarsu, kültürel, mağara ve yayla turizmi gibi türler bulunmaktadır. Bahsi geçen turizm faaliyetlerindeki ortak nokta doğa ile iç içe olmaları, kitlesel hareketten ziyade yalnız ya da küçük gruplar halinde yapılmasıdır.

Klasik turizm anlayışının (deniz-kum-güneş) dışında akımların ortaya çıkışı yaylaları da etkilemiştir. Doğa ile içi içe olmak isteyen insanların şehir hayatından uzaklaşıp farklı insanlar tanıyabileceği, sosyalleşebileceği ya da yalnız kalma isteğine rahatlıkla cevap verebilecek, temiz hava alacağı, temiz su içebileceği mekânlar arasında yaylalar sayılabilir. Yaylaların son yıllarda sayfiye amaçlı kullanılması bu durumu doğrulamaktadır. Ülkemizde önemli bir yayla potansiyeline sahip Karadeniz Bölgesinde uygulamaya geçilecek olan "Yeşil Yol" projesi yaylalar arası yolculukta güvenliği, konforu arttıracaktır. Bu proje Karadeniz bölgesinin turizm potansiyeline önemli bir katkı yapacaktır.

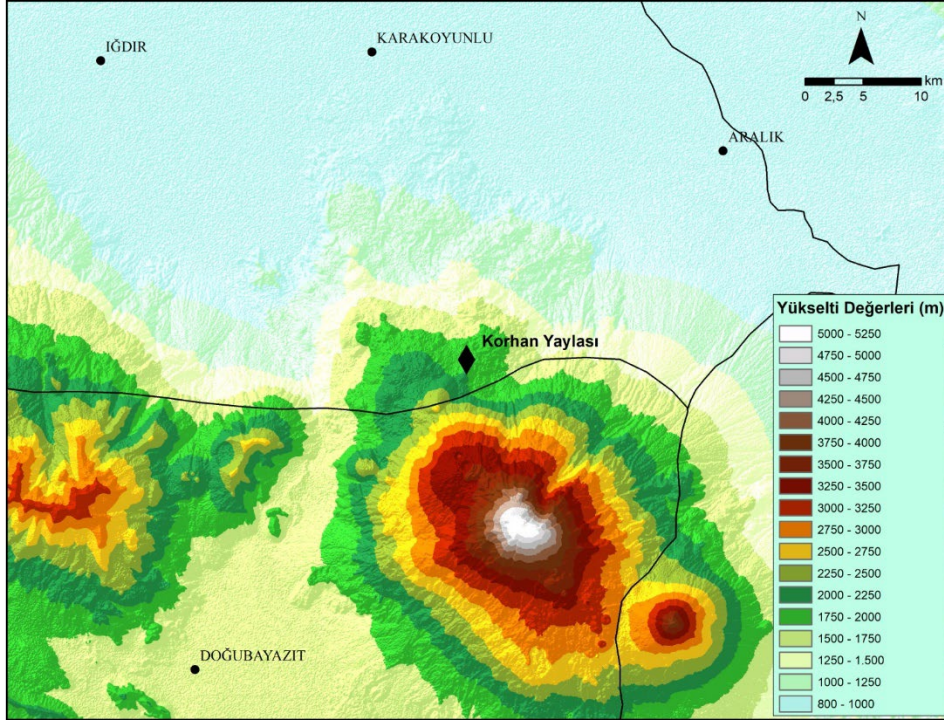
Yaylaların sayfiye amaçlı kullanılması yaylanın bulunduğu bölgenin ekonomisine katkısı yadsınamaz ancak turizme açılacak yaylalar eko turizm mantığı için yapılırsa uzun vadeli bir turizm alanından bahsedilebilir. Çünkü yayla turizmi gibi özel ilgi turizmine yönelenler doğal ortamın geleneksel özelliklerinin korunmasını önemserler.

#### **4. Araştırma Sahasının Konumu ve Coğrafi Özellikleri**

İğdır; doğu, kuzey ve kuzeydoğuda Ermenistan, güneydoğuda ise İran topraklarına komşudur. Güneyinden ise, Karasu-Aras Dağları'nın uzantılarından olan Durak Dağı (2811 m), Zor Dağı (3234 m), Pamuk Dağı (2639 m), Büyük Ağrı Dağı (5137 m) ve Küçük Ağrı Dağı (3896 m) sönmüş volkan dağları ile sınırlanmıştır. Bölgenin batı sınırını, Aras Irmağı'na katılan Güngörmez Deresi'nin kabaca güney-kuzey doğrultusunda uzanan batıdaki su bölümü çizgisinden geçmektedir.



Resim 1 – Korhan Yaylası Lokasyon Haritası<sup>1</sup>



Resim 2 – Korhan Yaylası fiziki haritası

Araştırma sahasını oluşturan Korhan Yaylası, idari olarak Iğdir ili sınırları içinde kalmaktadır. Doğal sınırları ise Ağrı Dağının kuzeydoğu yamacında kalmaktadır. Kuzeyinde Iğdir ovası ve Aras vadisi, güneyinde Doğubayazıt ilçesi ile çevrilidir.

Korhan Yaylasının yüzölçümü 1700 hektardır. Yaklaşık 1800 metre yükseltiye sahip olan Korhan Yaylasının iklimi ile Iğdir’de hâkim olan iklim birbirinden farklılık gösterir. Iğdir’de sıcak ve kurak olan iklim Korhan Yaylasında yerini serin ve yağışlı bir iklime bırakır.

<sup>1</sup> Çalışmadaki tüm görsellerin hakları yazarlara aittir.



Korhan Yaylasına, İğdır şehir merkezinden yaklaşık 70 kilometrelik asfalt yol ile ulaşmak mümkündür. Aynı zamanda yaylaya ulaşan patika yollar da mevcuttur. Korhan Yaylasını Suveren, Karahacılı ve Karakuyu köyleri kullanmaktadır. Bu köylerden Suveren'de İğdır Üniversitesi Şehit Bülent Yurtseven Kampüsü bulunmaktadır. Suveren Köyü, Karahacılı ve Karakuyu köylerine göre daha gelişmiştir. Bu köyler dışında çevre köylerden ve şehir merkezinden de yaylaya gelenler bulunmaktadır.

## **5. Doğal Çevre Özellikleri**

### **5.1. Jeomorfolojik Özellikler**

Bir stratovolkan olan Ağrı Dağının eteğinde olan Korhan Yaylası, Ağrı Dağının püskürttüğü tüf tabakasının akarsular tarafından parçalanması sonucu oluşmuştur. Bazalt taşlarının yanında, daha çok ponzadan oluşan yer yapısı geçirimli bir özellik gösterir ve su tutma kapasitesini olumsuz etkiler. Yoğun bir akarsu ağı tarafından sarılan sahanın yükseltisi 500-3000 metre arasında değişkenlik gösterir. Topografyanın dalgalı, tepeli olması bununla ilgilidir (Sökmen, 2015).

### **5.2. İklim Özellikleri**

Hidrografya yönünden geniş bir alana sahip olan İğdır Ovası, akifer bakımından zengindir (Gençtürk ve diğerleri, 2015, s. 29). Ancak hayvancılık için su kaynağını ve uygun iklimi yaylalar sağlamaktadır. Düzensiz bir yağış rejimine sahip olan Doğu Anadolu'da yaylalardaki eriyen karların uzun süre taze ot imkânı sağlaması hayvancılık için çok önemlidir. İğdır ova tabanında yağış miktarı ve rejimi hayvancılığı olumsuz etkilemektedir. İğdır'ın en önemli su kaynağı Bingöl Dağlarından kaynağını alan ve Türkiye-Ermenistan sınırını çizen Aras Irmağıdır. Aras Irmağı tarım için aktif olarak kullanılmaktadır. Bunun dışında yer altı su kaynakları da tarım için önemlidir.

Korhan Yaylası hayvancılık için ideal bir yer olabilir. Çünkü İğdır'da hayvancılık daha çok meralarda yapılmaktadır. Kentin yağış miktarı düşünüldüğünde ova tabanında hayvancılık yapılacak otlakların kısıtlı olduğu anlaşılacaktır. Ovada hayvan sayısı az olanlar kalmaktadır. Daha çok küçükbaş hayvancılık yapanlar otlak ihtiyacı için dağ köylerini ve yaylaları tercih etmektedir. Korhan Yaylası'na İğdır merkezden ulaşım rahat olması burayı hayvancılık için ideal bir yer haline getirmektedir.

### **5.3. Bitki Örtüsü**

Korhan Yaylası Türkiye'nin en geniş milli parkı olan Ağrı Dağı'nın yamacındadır. Ağrı Dağı 5137 metre, İğdır 850 metrededir. Rakımın alt ve üst noktaları arasında farklar olması biyo-çeşitliliği olumlu etkilemiştir. Doğu Anadolu'da hâkim olan sert karasal iklim İğdır'da ılımanlaşır bu yüzden İğdır'da çevresine göre mikro klima alanı görülmektedir. Yaklaşık 3000 metre yükseklikte yer alan Korhan yaylasının bitki örtüsüne bakıldığında ise daha çok otsu bitkilerin olduğu ve ilkbahar yağışlarıyla yeşeren bozkır türler hâkimdir. Bunlara sütleşen, ısırgan otu, sığırkuyruğu otu, ak üçgül, kılçık dikenli örnek verilebilir. Ağaçsı bitki örtüsü seyrek olup bodur ağaçlar ağırlıktadır. Yer yer kuşburnu ağacı ve yabani armut, elma ağaçları bulunmaktadır.



*Resim 3 - Yabani Armut*



*Resim 4 - Ak üçgül*



*Resim 5 - Kılçık diken*



*Resim 6 - Isırgan otu*





*Resim 7 - Sığırkuyruğu*



*Resim 8 - Geven*



*Resim 9 -Sütleşen*

## 6. Beşeri Çevre Özellikleri

Doğu Anadolu Bölgesi'nde kuraklık yüzünden ovalardaki höyükler ıssızlaştıktan sonra, otu ve suyu bol olan dağlık alanlar ile yaylalar rağbet görmeye başlamıştır. Yaylalardaki insanların ve hayvanların can güvenliği ile zengin su kaynakları ve otlakların emniyetini sağlamak için, savunma kalelerinin yapılmasının zorunluluğu ortaya çıkmıştır. M.Ö. II. binde başlayan hayvan besiciliğine dayalı yarı göçebe yaşam biçimi, Erken Demir Çağı'nda zengin su kaynakları ile sulanan verimli çayırlar ve yaylaların yakınlarında bulunan yüksek tepelere kaleler kurulmuştur. Bu kalelerin idarecisi olan beyler, yarı göçebeliliğe dayalı hayvan besiciliğini başarılı bir şekilde yürütmüşlerdir. Ağrı bölgesinde yapılan yüzey araştırmalarına göre bölgedeki ilk yerleşmelerin, Urartu Krallığı döneminde (M.Ö. 7. yüzyılda) yapıldığı anlaşılmaktadır (Belli, 2004).

Tarih boyunca Selçuklular ve Osmanlılar tarafından meskûn tutulan İğdır, tarihi bakımdan zengindir. Bu zenginlik İğdır'daki kervansaraydan, ovanın hemen her yerinde bulunan koçbaşı mezarlardan anlaşılabilir. İğdır bugünkü yerine sonradan kurulan bir şehirdir. XVII. yüzyılın ortalarına doğru yerleşim yeri olarak



kullanılan İğdır Korganı (Korhan Kalesi) burada meydana gelen depremden sonra kullanılmayacak hale gelmiştir (*İbn Haldun-İslam Ansiklopedisi*, 1999, s. 79) ve yayla halkı ova tabanına doğru hareket etmiş, bugünkü İğdır şehrini kurmuştur (Buyruk, 2006, s. 109). Yeni İğdır, daha sonra meydana gelen Türk-Rus savaşlarından etkilenmiş ve fazlaca büyümemiştir (Arınç, 2016, s. 147).

İğdır, Sürmeli Çukuru olarak da bilinen Aras Nehri ile Arpaçay'ın birleştiği Ergüder alanı ile Türkiye-İran-Nahçıvan sınırına kadar devam eden bölümün adıdır. Aynı zamanda bir depresyon sahası olan bu alan Ermenistan'da "Serhat Çukuru" Türkiye'de "Sürmeli Çukuru" olarak isimlendirilir ve Doğu Anadolu'nun en alçak noktasını oluşturur (Şimşek & Alim, 2009). İğdır arazilerinin %35'i 800-1200, %20'si 1200-1600, %30'u 1600-2400, %10'u 2400-3200, %5'i 3200'den yüksekte bulunmaktadır (Orkun, 2020, s. 21).

Rakımın çok yüksek olduğu bir bölgede çöküntü alanları fiziki ve beşeri olarak önemli farklılıklar yaşarlar. Bu farklılıklar İğdır'ın başta iklimine, topografyasına, su kaynaklarına, tarımsal faaliyetlerine, yerleşimine ve nüfusuna olmak üzere pek çok duruma etki etmiştir. İğdır'ın düşük rakımlı olması sıcaklığı artırmıştır. Ancak İğdır ovasını güneyden kuşatan yüksek alanlı lav plato düzlükleri geniş yer kaplar. Depresyon sahasının alçak yörelerinde yarı kurak ve hatta yarı-çöl karakterde iklim şartları hüküm sürerken, çevre dağlık bölgede yükseldikçe yağış değerlerinde bir artış görülmekte ve dağların belli bir yükseklikten sonraki kesimleri, nispeten bol yağış almaktadır (Güner, 1993, s. 170).

Meteorolojik verilere göre İğdır'ın Türkiye'de en az yağış alan yerlerindendir; ayrıca tarım arazilerinin yetersizliği ve adaletsiz mülkiyet sistemi, tarımsal ekonominin daha çok hayvancılığa dayalı olmasına zemin hazırlamıştır (Güner, 1993). Doğu Anadolu'nun genelinde olduğu gibi İğdır'da da hayvancılık çoğunlukla geleneksel mera (otlak) hayvancılığı olarak yapılır. İklim, tarım arazilerinin dağılışı-verimi, hayvancılığın meralarda yapılması gibi nedenler hayvancılık yapanları yaylalara yönlendirmiştir. Büyük Ağrı yamacında yer alan Korhan Yaylası hayvancılık için önemli bir alandır.

### 6.1. Yaylalardan Yararlanma Durumu

Yayla yerleşmeleri ülkemizin değişik yerlerinde farklı amaçlar için kullanılmaktadır. Öyle ki, bazı yaylalara sadece hayvancılık kısmen de ziraat için çıkıldığı gibi, bazılarında sağlık, dinlenme, eğlenme, sportif faaliyet gibi aktiviteleri kapsayan turizm ve sayfiye amaçlı gidilmektedir. Böylece kullanım şekillerine göre yaylalar;

-Sadece hayvancılık amacıyla kullanılan yaylalar

-Tatil ve dinlenme amacıyla kullanılan yaylalar

-Hem tatil hem de hayvancılık amacıyla kullanılan yaylalar olmak üzere üç grupta toplanabilir (Zaman, 2010, s. 181).

İğdır ilinde yayla ve yaylacılık faaliyetleri oldukça yaygındır. Örüsmüş, Bendemurat ve Mezra köyleri hariç, dağlık bölgedeki diğer köylerin temel geçimi, yaylacılık ekonomisine dayanmaktadır. Doğu İğdır Ovası'nın çorak toprakları üzerinde bulunan köylerin hemen tümü, yaylacılık ekonomisiyle geçinirler. Batı İğdır Ovası'nda özellikle Cumhuriyet Dönemi'ne kadar yarı göçebe bir yaşantı sürdüren ve Ermeni nüfusun göç etmesinden sonra onların boşalttığı köylere yerleşerek göçebe yaşantıyı kısmen de olsa bırakan oymakların oturduğu köylerdeki ailelerin, halen yarı yarıya yakın bir kısmı yaylacılıkla ilgilerini devam ettirmektedirler (Güner, 1995).

İğdır ilinin yeryüzü şekilleri, iklim ve bitki örtüsü özellikleri ile büyük ölçüde su ve toprak kaynaklarının dağılışına bağlı olarak ortaya çıkan ekstantif tarım sistemleri, bölgede yaylacılık faaliyetlerinin yoğun olmasına yol açmıştır denilebilir (Güner, 1993, s. 169).

## 6.2. Yayla Konutları ve Özellikleri

Korhan Yaylası, İğdir şehir merkezinden yaklaşık bir saat sürmektedir. Yaylaya İğdir-Doğubayazıt karayolu üzerinden ulaşım sağlandığı gibi Aralık ve Karakoyunlu ilçelerinden geçen patikalardan da gitmek mümkündür. Yaylaya gidiş güzergâhında İğdir şehir merkezi, Konaklı Mahallesi daha sonra İğdir Üniversitesi Şehit Bülent Yurtseven Kampüsü bulunmaktadır. Kampüsten yaklaşık bir kilometre ileride Gevro mevki bulunmaktadır. Yaylaya en yakın yerleşim merkezi burasıdır.

Yaylaya başta Suveren, Karahacılı ve Karakuyu olmak üzere çevre köylerden pek çok insan gelmektedir. Korhan Yaylasında konutlar oldukça karmaşık yapıdadır. Kıl çadır, mahrutu denilen beyaz çadırlar olsa da yaylada betonarme yapılar çoğunluktadır. Yayla şartlarının sert ve yaylaya gelişlerin sürekli olması betonarme yapıların artmasına neden olmuştur. Betonarme yapılarının sağlam, geniş ve temiz oluşu, çadırlara oranla daha az tamirat gerektirmesi tercih edilme sebeplerindedir.

Yayla konutları, arazinin engebeli olmasından dolayı oldukça dağınık bir dokuya sahiptir. Bir mülki bölümlenme olmasa da yayla halkı konutlarının etrafını taş duvarla kapatmıştır. Yaylada su ihtiyacı karşılamak için Küp Gölü'nden boru hattı çekilmiştir. Konutlara bağlanan borularla hem içme suyu hem hayvanlar için plastik tankerler kullanılmaktadır. Ancak hem aşırı su tüketimi hem de hava sıcaklığının normalin üstünde olması Küp Gölü'nü kuruma tehlikesiyle karşı karşıya getirmiştir.



Resim 10 - Yaylada su ihtiyacı için kullanılan tank



Resim 11 - Yayla konutları ve taş duvar

### 6.3. Yayla Göçleri

Yaylaya gidişler genellikle nisan ayı ortası itibariyle başlamakta olup yaklaşık bir ay kadar sürmektedir. Hava şartlarına göre önce hayvanlar sürüler halinde yaya olarak yola çıkmakta Nisan ayı sonuna doğru kamyonlarla evler taşınmaktadır.

Yayla yolu asfalt olup yer yer parçalanmış olsa da genel olarak iyi durumdadır. Arazinin dalgalı, engebeli ve virajlı olması ulaşımı olumsuz etkileyen unsurlardır. Korhan Jandarma Komutanlığının yaylada konuşlanması güvenliği artıran bir unsurdur.

### 6.4. Yaylalarda Ekonomik Faaliyetler

İğdir'da hayvancılık daha çok ekstentif olarak yapıldığı için koyun ve keçi yetiştiriciliği meraya dayalı olarak yürütülür (Şahin & Karadağ Gürsoy, 2016). Hayvanlar yaylada meraya salınır, otlatılır ve sağım vakti dışında, yerleşim yerinin dışında kalır. Hayvancılığın meralarda yapılması doğal koşullara bağımlılığı artırmıştır. Yağış rejiminin düzensiz olması süt verimini olumsuz etkilemiştir. Genelde İğdir merkezde geçim kaynakları kısıtlı olanların tercih ettiği Korhan Yaylasında bu durum önemli bir problemdir. Çünkü hayvan sayısı çok olan aileler iklim koşulları daha uygun ve geniş olan uzak yaylaları tercih etmektedir. Bunlara Kars, Çıldır, Göle, Taşlıçay yaylaları örnek verilebilir.

Korhan Yaylasını kullanan köylerden Suveren hariç diğerlerinde tarım ve hayvancılık yoğun olarak yapılmaktadır. Ova tabanına oranla toprakların nispeten verimsiz olduğu bu sahada hayvancılık daha ağır basmaktadır. Bozkır bitki örtüsünün hâkim olduğu yerlerde olduğu gibi Korhan Yaylasında da en çok küçükbaş hayvan bulunur. Doğu Anadolu'da en çok yetiştirilen küçükbaş morkaraman koyunu burada da hâkim türdür (Güner, 1993, s. 275). Yürüme yeteneği iyi olan türün, soğuğa dayanıklı olması ve fakir meraları iyi değerlendirmesi tercih edilme sebebidir (Kayalık & Bingöl, 2015). Bunun dışında keçi ve büyükbaş hayvan da bulunmaktadır. Toplam hayvan sayısı 2.000'den fazladır.

Arıcılığın çeşitli bitki örtüsüne bağlı olarak geliştiği düşünüldüğünde mera hayvancılığının arıcılık için bir tehdit olduğunu söylemek yanlış olmaz. Mera hayvancılığın yapıldığı yaylada otlatma faaliyeti kovanların olduğu yerden uzakta yapılmalıdır. Ayrıca arıların su ihtiyacını karşılaması için kovanların temiz bir su kaynağı yakınında olması çok önemlidir.

İğdir'da çevre illere de hizmet eden arıcılık faaliyeti daha çok Tuzluca ilçesinde yoğunlaşmıştır. Tuzluca ilçesinde İğdir İli Damızlık Arı Yetiştiricileri Birliği adı altında bir birlik faaliyet göstermektedir (Yılmaz, 2012, s. 6). Korhan Yaylasında, herhangi bir arıcılık faaliyeti bulunmamaktadır. Arıcılık faaliyetinin daha kapsamlı yapılması, ilin ekonomisine önemli ölçüde katkı sağlayacaktır.

### Sonuç ve Değerlendirme

Sürmeli Çukurunun etrafının yüksek dağlarla çevrili olması şiddetli rüzgârlar esmesine imkân bırakmamıştır. Hafif hava akımı umumiyetle güney batıdan olur. Seyrek olarak yağmurlardan önce başlayan serinlik, uzun müddet devam etmez (Orkun, 2020, s. 21). Başka bir deyişle İğdir'in bir depresyon alanı olması hava dolaşımını olumsuz yönde etkilemiştir. Bu durum İğdir'da hava kirliliğinin üst seviyede yaşanmasına neden olmuştur.

Temiz Havva Hakkı Platformunun 2021 raporuna göre Türkiye'de havası en kirli olan illerden biri İğdir'dır (Evcı, 2021, s. 20). Hava kirliliği İğdir'da çok önemli bir problemdir. Havanın kirlilik oranı, fosil yakıtlarının kullanımına da bağlı olarak özellikle kış mevsiminde üst seviyeye çıkmaktadır. İğdir'da hava kalitesinin düşük olması bronşit, astım, koah gibi hastalıkların şiddetli seyretmesine neden olmaktadır.



Şehir merkezine yakın olan Korhan Yaylası temiz hava ihtiyacına cevap verebilecek potansiyelindedir. Tüm dünyada rağbet gören klimatizm, temiz havanın tedavi amaçlı kullanılması demektir. İğdır'ın fiziki durumu, ilin genelinde fosil yakıtların kullanılması havanın kirlilik seviyesini üst sıralara taşımıştır. Bu açıdan Korhan Yaylası klimatizm amaçlı kullanılacak alanlar arasındadır. Ancak daha çok hayvancılık amacıyla kullanılan Korhan Yaylası'nda yaylaya ziyarete gidenlerin dinlenebileceği alanlar bulunmamaktadır. Bank, kamelya gibi oturulabilecek alanlar inşa edildiğinde, Korhan Yaylası dinlenmek için gidilecek mekânlar arasında yerini alacaktır. Ayrıca yaylada Korgan (İğdır Kalesi), Korhan Su Depoları, Korhan Mezarlığı, Korhan Kırkdirek Mağarası, Korhan Kilisesi bulunmaktadır. Mevcut doğal ve kültürel varlıkların yanında, yapılması gereken altyapı tesisleri için Karadeniz Bölgesi'ndeki yaylalar örnek oluşturabilir (Zaman, 2012, s. 297).

Korhan Yaylası sınırları içinde beş adet meteor çukuru ve Korhan Ormanı bulunmaktadır. Ormanın bulunduğu alan askeri yasak bölge içerisinde kaldığı için tespiti uzaktan algılama ile yapılmıştır. Ancak meteor çukurlarının oluşumu ve konumları hakkında net bilgi bulunmamaktadır. Korhan Ormanının kayalık zeminde yer alması, az yakılması ormana karşı olan zararları azaltmıştır. Orman içinde birçok mağaraya, soğuk hava dehlizlerine rastlamak mümkündür. Bu ormanda ortalama 15 ağaç türü mevcuttur. Bu ağaçların çoğu meyve ağacıdır. Ormanda türü yok edilen birçok ağacın olduğu söylenir. Ayrıca piton, ayı, vaşak, kınalı keklik, kum kekliği, kurt, tilki gibi hayvanların barındığı bilinmektedir (Tekçe, 2016, s. 70). Havanın kirli olması özellikle şehir merkezinde yaşayanların temiz hava almak için uygun mekânlar aramasına etki etmiştir. Ayrıca yukarıda sayılan eserlerin çoğu tahrip olmuş durumdadır. Tarihi değerlerin restore edilip tanıtılması çok önemlidir.

Küresel ısınmanın etkisinin iyice hissedildiği 21. yüzyılda doğaya ve çevreye saygılı, gelecek nesillere turistik mekânlar bırakma düşüncesi, turizmi de etkilemiş ve sürdürülebilirlik kavramını ortaya çıkarmıştır. Hem sürdürülebilirlik hem de tipik turizm anlayışının dışına çıkma kavramları özel ilgi turizmini doğurmuştur. Bu açıdan özel ilgi turizmi; insanların ilgileri doğrultusunda belirli bölgeye ya da destinasyona gerçekleştirdikleri seyahate denir (Yaylı & Sürücü, 2016, s. 49). Deniz, kum ve güneş üçlüsünün dışında gerçekleşen yayla turizmi de özel ilgi turizmi açısından değerlendirilmektedir. Turistik talep ele alındığında ise yaylanın bulundurduğu potansiyelin hak ettiği derecede değerlendirilmediği görülmektedir. Geçmiş yıllarda yapılan festivaller terör sorunu nedeniyle yapılamamıştır.

Rakım olarak yüksek bir bölge olan Doğu Anadolu, yayla varlığı bakımından zengindir. Bölgedeki yaylalardan biri de Yukarı Murat-Van bölümünde yer Aladağlardadır. Bu yaylalar üzerinde yapılan çalışmalardan da belirtildiği üzere yaylalardaki terör, hayvansal ürünlerin pazarlanmasında örgütsel bir yapının olmaması yaylacılığa olan talebi azaltmış ve yaylalar değer kaybetmiştir (Kaya, 2008). Ancak 21. yüzyılda doğa temeli alternatif turizm türlerinin talep gördüğü bir gerçektir. Bu yüzden Korhan yaylasının ilgi turizmine konu olacak mekânlar arasında yerini alması için su, yerleşim, tanıtım gibi problemlerin çözülmesi gerekmektedir. Bu problemler hâl olduğu zaman hem yaylada hayvancılık yapanlar ikametgâh ettikleri süreyi daha rahat geçirecek hem de Korhan yaylası dinlenmek, hoşça vakit geçirmek isteyenlerin uğrak yerlerinden biri olacaktır. Ayrıca tarihi eserlerin restore edilmesi İğdır tarihinin tanınmasına katkı yapacaktır.

Söz konusu bölgede tanıtım faaliyetlerinin yapılması il turizm müdürlüğüne, belediyelere ve valilik gibi yönetim birimlerinin sorumluluğu altındadır. Turistlerin bölgeye çekilmesinden önce, İğdır'da ikamet eden yerel nüfusun yaylaya çekilmesi ve yerel boyutta festivallerin başlaması önem arz

etmektedir. Bu sayede terör ile algılanan bölgenin turistik imajının düzeleceği ön görülmektedir. Yerel halk ile popüler hale gelmesi gereken yaylanın, daha sonra ulusal boyutta çeşitli organizasyonlar ile tanıtılması önerilmektedir. Bu açıdan sanatçılar başta olmak üzere TV ve sosyal medya aracılığıyla tanıtımların yapılması bölgenin turizm planlamasındaki genel çerçevesini oluşturabilir.

## KAYNAKÇA

- Arıncı, K. (2016). *Doğal, Beşerî, İktisadi ve Siyasal Yönleriyle Doğu ve Güneydoğu Anadolu Bölgeleri*. Biyosfer Araştırmaları Merkezi.
- Belli, O. (2004). Doğubayazıt Bölgesi'nde Keşfedilen Urartu Sulama Tesislerine Toplu Bakış. Güneşin Doğduğu Yer: Doğubayazıt Sempozyumu içinde (s. 36-46).
- Buyruk, H. (2006). *Tarihi ve Kültürel Varlıklarıyla İğdır*. İğdır Belediyesi Kültür Yayınları.
- Daşçı, M., & Çomaklı, B. (2006). Yaylacılık ve Tarımsal Açından Önemi. *Atatürk Üniversitesi Ziraat Fakültesi Dergisi*, (2), 275-280.
- Doğanay, H., & Coşkun, O. (2013). Türkiye Yaylacılığındaki Değişme Eğilimleri ve Başlıca Sonuçları. *Doğu Coğrafya Dergisi*, 18(30), 1-28.
- Evcil, H. L. (2021). *Hava Kirliliği ve Sağlık Etkileri*. Temiz Hava Hakkı Platformu. Ekim 6, 2021 tarihinde <https://www.temizhavahakki.com/wp-content/uploads/2021/09/KaraRapor2021.pdf> adresinden alındı
- Gençtürk, H. G., Aras, E., & Tekay, N. (2015). *İğdır İli 2015 Yılı Çevre Durum Raporu*. İğdır Valiliği Çevre ve Şehircilik Müdürlüğü.
- Güner, İ. (1993). *İlimiz İğdır*. İl Milli Eğitim Müdürlüğü Koruma ve Yaşatma Derneği Yayını.
- Güner, İ. (1995). İğdır Ovası Çevresinde Yaylacılık. *Doğu Coğrafya Dergisi*, 1(1), 229-245.
- İbn Haldun-İslam Ansiklopedisi*. (1999). Türkiye Diyanet Vakfı Yayınları.
- Kaya, F. (2008). Aladağ'da Yayla ve Yaylacılık. *Doğru Coğrafya Dergisi*, 12(19), 123-148.
- Kayalık, M. Ş., & Bingöl, M. (2015). Tüm Yönleriyle Mor Karaman Koyunları. *İğdır Üniversitesi Fen Bilimleri Enstitüsü Dergisi*, 2(5), 89-97.
- Orkun, V. (2020). *Sürmeli Çukuru: İğdır - Tarih ve Coğrafyası*. Alter Yayıncılık.
- Sökmen, M. (2015, 14 Temmuz). Korhan Yaylası Doğa Sistemi Saklı Coğrafyası Ağrı Dağı - İğdır [Video]. YouTube. <https://youtu.be/NcDKQIjnUHK>
- Şahin, K., & Karadağ Gürsoy, A. (2016). İğdır İli Süt Sığırcılığı İşletmelerinin Sosyo Ekonomik Yapısı. Targid [Özel Sayı], *Bilim ve Teknoloji Dergisi*, 118-129. doi:10.17100/nevbiltek.210975
- Şimşek, O., & Alim, M. (2009). İğdır İlinin Turizm Potansiyeli. *Kafkas Üniversitesi Sosyal Bilimler Enstitüsü Dergisi*, 1(3), 1-26.
- Tekçe, E. (2016). *Tarihin ve Doğanın Beşiği Ağrı Dağı*. İkinci Adam Yayınları.
- Yaylı, A., & Sürücü, Ö. (2016). *Özel İlgi Turizmi*. Detay Yayıncılık.
- Yılmaz, O. (2012). İğdır İli Evcil Hayvan Genetik Kaynakları, Problemler ve Çözüm Önerileri. 1. Uluslararası İğdır Sempozyumu. İğdır.
- Zaman, M. (2010). *Doğu Karadeniz Kıyı Dağları'nda Dağ ve Yayla Turizmi*. Atatürk Üniversitesi Yayınları.
- Zaman, M. (2012). *Trabzon İlinin Turizm Coğrafyası: Potansiyel-Alternatifler-Planlama* (No. 999). Atatürk Üniversitesi Yayınları.

**Hakem Değerlendirmesi:** Dış bağımsız.

**Yazar Katkıları:**

Birinci yazar: %60

İkinci yazar: %40

**Çıkar Çatışması:** Yazarlar çıkar çatışması bildirmemiştir.

**Finansal Destek:** Yazarlar bu çalışma için finansal destek almadığını beyan etmiştir.

**Peer-review:** Externally peer-reviewed.

**Author Contributions:**

First Author: %60

Second Author: %40

**Conflict of Interest:** The authors have no conflict of interest to declare.

**Grant Support:** The authors declared that this study has received no financial support.