



Mehmed eş-Şerîf İmzalı Ciltler ve Bezeme Özellikleri

Bookbindings Bearing the Signature of Mehmed al-Sharîf and Their Decorative Characteristics

Fatma Şeyma Boydak*

Öz

Cilt, kitap veya çeşitli mecmuaları muhafaza etmek için genellikle deri kaplı mukavvadan yapılan kapıdır. Bu sanatı icra eden sanatkârlara ise mücellit adı verilmektedir. Bu makalenin konusu, Selçuklu mücellidi Mehmet eş-Şerîf'in imzalı ciltleri ve bu ciltlerin tezînât özellikleridir. Yazma eser kütüphaneleri ve alana dair literatür içerisinde yapılan araştırmalar neticesinde, Mehmed eş-Şerîf imzalı toplam 8 cilt (TSMK III. Ahmed: 465 ve 2334, Yusuf Ağa YEK: 191, Süleymaniye YEK Mahmud Paşa: 237 ve Turhan Valide Sultan: 253, Vahit Paşa YEK: 1169 ve 1175, V&A Museum) tespit edilmiştir. İmza mühürlerine, ciltlerin köşebentlerinde, kapak ortalarında ya da sertâb ve miklelerinde rastlanmaktadır. Mühür, 5 mm çapında dairevi formda olmakla birlikte mühürdeki Mehmed (Muhammed) ismi, Hz. Peygamber (s.a.v.)'in adına duyulan hürmet sebebiyle istifin üst kısmına yerleştirilmiştir. Alt kısımda ise eş-Şerîf ibaresi vardır. Ciltler incelendiğinde Mehmed eş-Şerîf'in Anadolu Selçuklu ciltlerinin yapım ve tezînât kurgusunu devam ettirdiği görülmektedir. İstinsâh tarihli iki örnek (654/1256 tarihli TSMK A. 2334 ve 699/1299 tarihli TSMK A. 465) dikkate alındığında Mehmed eş-Şerîf'in en geç 13. yüzyılın ikinci yarısı itibariyle eser üreten bir Selçuklu devri mücellidi olduğu tespit edilmiştir.

Anahtar Kelimeler

Selçuklu Cilt Sanatı, Mehmed eş-Şerif, Mücellit, Mühür, Bezeme

Abstract

Bookbinding is a covering, usually made of leather-encased cardboard, for holding book pages or various magazines together, and the person who performs this art is called a bookbinder. The subject of this article involves the bindings bearing the signature of the Seljuk bookbinder Mehmet al-Sharîf and the decorative features of these bindings. As a result of the research made in the manuscript libraries and the literature on this field, a total of eight bindings have been found bearing the signature of Mehmed al-Sharîf (TPML A.465 and 2334, Yusuf Ağa ML 191, Sulaymaniyah ML Mahmud Pasha 237 and Turhan Valide Sultan 253, Vahit Pasha ML 1169 and 1175, V&A Museum). Signature seals can be found on the corners of the bindings, in the middle of the covers, on the fore-edge flap, or on the envelope flap. The seals are circular with diameters of 5 mm, and bearing the name of Mehmed (Mohammad) within the seal; they are placed at the top of the text line due to respect for the name of the Prophet Mohammed (pbuh). The lower part of the seal has the phrase "al-Sharîf." When examining the bindings, Mehmed al-Sharîf is seen to have continued the construction and decorative style of the Anatolian Seljuk binding. When considering the two examples TPML A.2334 (dated 654/1256) and TPML A.465 (dated 699/1299), Mehmed al-Sharîf is identified as having been a Seljuk-period bookbinder who produced works in the second half of the 13th century at the latest.

Keywords

Seljuk bookbinding, Mehmed al-Sharîf, Bookbinder, Seal, Decoration

* **Sorumlu Yazar:** Fatma Şeyma Boydak (Dr. Öğr. Üyesi), Selçuk Üniversitesi, İslami İlimler Fakültesi, İslam Tarihi ve Sanatları Bölümü, Konya, Türkiye. E-posta: seyma.boydak@selcuk.edu.tr ORCID: 0000-0002-5111-7239

Atf: Boydak, Fatma Şeyma. "Mehmed eş-Şerîf İmzalı Ciltler ve Bezeme Özellikleri." *Art-Sanat*, 19(2023): 79–101. <https://doi.org/10.26650/artsanat.2023.19.1081524>



Extended Summary

Binding can generally be defined as a covering made of cardboard, usually encased with leather, for books or various magazines. A person who performs the art of bookbinding is called a bookbinder. The subject of this article involves bindings bearing the signature of the Seljuk bookbinder Mehmed al-Sharīf, and their decorative features. Like many Seljuk bookbinders, Mehmed al-Sharīf's name has only survived to the present through his signed bindings. The literature has no detailed information about his life, when he lived, or his art style. This article examines in detail the bindings that have been determined as bearing the signature of this bookbinder, as well as the materials, construction techniques, and decorations in the bindings and attempts to reveal the bookbinding style the bookbinder used.

As a result of the research done in manuscript libraries and the literature about Turkish-Islamic bindings, a total of eight bindings have been identified bearing the signature of Mehmed al-Sharīf. The first example is the manuscript with inventory number TPML A. 2334. The corner pieces are triangular and have bookbinder seals with the inscription of "Mehmed al-Sharīf." The seals are 5 mm in diameter. The second example is the manuscript with inventory number Yusuf Aga ML 191. The covers are surrounded by a 10 mm wide, upside-down rūmī edge/border decoration. The corner pieces are triangular and have three bookbinder seals with a diameter of 5 mm. The third example is the manuscript with the inventory number Vahit Pasha ML 1175. The leather of the binding is a reddish-brown goatskin. The covers are surrounded by a 10 mm wide, upside-down rūmī-edge decoration, and its corner pieces are triangular, with three bookbinder seals possessing a diameter of 5 mm. The fourth example is the three-volume manuscript with inventory number TPML A.465 (1-2, 5-6, 9-10). All three bindings are of the same material and have the same decorative features. The leather is a light brown goatskin. The front and back cover decorations of the bindings are the same. The covers are surrounded by a 10 mm wide, upside-down rūmī-edge pattern interspersed with stars. The corner pieces are triangular, with three identical bookbinder seals 5 mm in diameter. The fore-edge flap is divided into three equal sheets and has four seals applied inside. Bookbinder seals and gold-inlaid dots are also found inside the medallion of the envelope flap. The fifth example is the manuscript with inventory number Sulaymaniyah ML Turhan Valide Sultan 253. The skin of the binding is a dark brown goatskin. The corner pieces of the binding are triangular, with three identical bookbinder seals of 5 mm diameter printed inside. The sixth example is the manuscript with inventory number Sulaymaniyah ML Mahmud Pasha 237. It has a circular bookbinder seal with a diameter of 5 mm on each corner. While a bookbinder seal is also found in the middle of the front cover, a rose motif has also been created by pressing 7 seals in a circular manner in the middle of the back cover. The fore-edge flap only has one bookbinder's seal imprinted on the corners of the ruler, as on the covers. Seals are also seen on the envelope flap corners. The mid-

dle of the envelope flap has seven bookbinder seals that form a rosette, mirroring the one on the back cover. The seventh example is the manuscript with inventory number Vahit Pasha ML 1169. The leather is a reddish-brown goatskin. The corner pieces are triangular and contain three bookbinder seals with 5 mm diameters. In the center of the covers, the bookbinder seal was applied seven times to form a rosette, just as in the previous example. The eighth and final example is a binding in the Victoria and Albert Museum. This binding was identified by Duncan Haldane's Islamic Bookbindings in the Victoria and Albert Museum. Three and seven bookbinder seals were affixed between the full ground geometric pattern on the cover surface.

Mehmed al-Sharīf continued the characterization and decoration style of the Anatolian Seljuk binding tradition in his bookbinding works. He preferred cold press and gold inlay techniques when applying the binding's decorations. The most frequently used technique is the cold press technique, which is also common among Seljuk binding. Bookbinder seals with the inscription "Mehmed al-Sharīf" can be found on the corners of the bindings, in the middle of the covers, on the fore-edge flap, or on the envelope flap. The seal must have been applied with the same tool, as all are circular with a diameter of 5 mm. In the seal, the name of Mehmed (Mohammad) was placed at the top of the text line due to respect for the name of the Prophet Mohammed (pbuh). The lower part of the seal has the phrase "al-Sharīf," and because of this phrase occurring in his name, he is considered to perhaps have descended from Hasan (the grandchild of Prophet Mohammed). The signed bindings contain two manuscripts with copy dates whose book-binding originality has been determined. The date of the manuscript with inventory number of TPML A. 2334 was copied is 654/1256, and the date the manuscript with inventory number of TPML A. 465 was copied is 699/1299. Thanks to these data, Mehmed al-Sharīf can be said to have been a Seljuk bookbinder who produced works in the second half of the 13th century at the latest. Considering the libraries where the works are located and the inscriptions placed on them, the bookbinder can be said to have lived in Anatolia. This bookbinder produced works at the end of the 13th century and most likely continued to live into the first quarter of the 14th century.

Giriş

Türk-İslâm kitap sanatları içerisinde tezyînî özellikleriyle beraber koruyuculuk işlevini de bir arada barındıran yegâne sanat, cilt sanatıdır. Cilt sanatı adını, yapımında en sık kullanılan malzeme olan derinin Arapça karşılığında almaktadır. Cilt, genel anlamda kitap veya çeşitli mecmuaları muhafaza etmek için, genellikle deri kaplı mukavvadan yapılan kap olarak tanımlanabilir.¹ Kumaş veya ebrûlu kağıtla kaplı ciltler de mevcuttur. Cilt, kitabın ön (sağ/üst) yüzünü örten ön kapak ve arka (sol/alt) yüzünü örten arka kapak², sırt, sertâb, mikleb ve kapak içi/iç kapak bölümlerinden oluşmaktadır.

Geçmişî Uygur dönemine kadar uzanan³ Türk cilt sanatı, 12. yüzyıla kadar Tolunoğulları, Gazneliler ve Büyük Selçuklularla teknik ve tezyînî yönden gelişme göstermiştir. 11. yüzyılın sonlarından itibaren Anadolu'ya hâkim olan Selçuklular, cilt sanatının Orta Asya'daki birikimini Anadolu'ya taşıyarak onu geliştirmişler ve 14. yüzyılın birinci çeyreğine değin zengin tezyînâtlı ciltler meydana getirmişlerdir. Anadolu Selçuklu ciltlerinde tezyînât başlıca geometrik, rûmî, geçme-örgü ve bitkisel desenlerden oluşmaktadır.⁴

Cilt sanatını icra eden sanatkâra, mücellit adı verilmektedir. Tarihte mücellitler, kitap cildinin yapımından sorumlu olmalarının yanı sıra aynı zamanda ciltlenecek kitabın formlarını dikmekten ve şîrâzesini örmekten de sorumluydular. Bu bakımdan mücellitler, çok yönlü ve çeşitli malzemelerle iş icra eden sanatkârlardı. Türk-İslâm mücellitleri hakkında cilt sanatı literatüründe bazı yayınlar mevcut olsa da Selçuklu ve Anadolu Beylikleri mücellitleri hakkında yapılan araştırma sayısı oldukça azdır.⁵

1 Ahmet Saim Arıtan, "Ciltçilik," *TDV İslâm Ansiklopedisi*, c. 7 (İstanbul: Türkiye Diyanet Vakfı Yayınları, 1993), 551; Ahmet Saim Arıtan, "Anadolu Selçuklu Cilt Sanatı," *Türkler Ansiklopedisi*, c. 7 (Ankara: Yeni Türkiye Yayınları, 2002), 933.

2 Cilt sanatı literatüründe *kapak* terimi yerine bazen *kap* kelimesinin de kullanıldığı görülmektedir. Ancak kap, cildin bütünü tanımladığından cildin bir bölümü olan kapağın aynı kelime ile veya üst kap-alt kap şeklinde sıfat eklenerek tanımlanması anlatım bozukluğuna sebep olmaktadır. "Cild kabı" ifadesi ise aynı anlamdaki iki kelimenin ardı sıra kullanılmasından dolayı yine anlatım bozukluğu içermektedir. Cilt sanatı duayeni Mücellid İslam Seçen, Selçuklu cilt sanatı mütehasısı Prof. Dr. Ahmet Saim Arıtan ve Prof. Dr. Zeren Tanındı cildin bu bölümü için "kapak" terimini kullanmışlardır. Ayrıntılı bilgi için bk. İslam Seçen, "Klasik Türk Cildinin Yapısal Unsurları ve Çeşitleri," *Türk Sanatının Yapı Taşları II* (İstanbul: Bülent Ecevit Üniversitesi, 2017), 69; Arıtan, "Anadolu Selçuklu Cilt Sanatı," 934; Zeren Tanındı, "Osmanlı Kitaplarının Görkemli Giysileri," *P Dünya Sanatı Dergisi* 35 (Güz 2004), 75. Kapak terimine alternatif olarak "deffe" kelimesi tercih edilebilir. İki kapağı ifade eden "deffeteyn" ise cildi tanımlamak için kap kelimesine alternatif olarak kullanılabilir. Bk. Mine Esiner Özen, *Türk Cilt Sanatı* (Ankara: Türkiye İş Bankası Kültür Yayınları, 1998), 11.

3 Albert von Le Coq, *Die Buddhistische Spätantike in Mittelasien Die Manichäischen Miniaturen* (Berlin: Verlag Dietrich Reimer Ernst Vohsen, 1923), Tafel 4, 17.

4 Ahmet Saim Arıtan, "Anadolu Selçuklu Cild San'atı'nın Özellikleri," *I-II. Millî Selçuklu Kültür ve Medeniyeti Semineri Bildirileri* (Konya: Selçuk Üniversitesi Selçuklu Araştırmaları Merkezi, 1993), 185-187.

5 Ayrıntılı bilgi için bk. Gulnar Bosch vd., *Islamic Bindings and Bookmaking (A Catalogue of an Exhibition the Oriental Institute the University of Chicago May 18-August 18)* (Chicago: Chicago Üniversitesi, 1981); Sadi Bayram, "XIV. Asırda Tezhiblenmiş, Beylik Dönemine Ait Üç Kur'an Cüzü," *Vakıflar Dergisi* 16 (1982), 143-154; Zeren Tanındı, "Topkapı Sarayı Müzesi Kütüphanesi'nde Ortaçağ İslam Ciltleri," *Topkapı Sarayı*

Çalışma sayısının kısıtlı kalmasında Osmanlı sanatkâr arşiv kayıtlarına benzer kayıtların Selçuklu ve Anadolu Beylikleri döneminde mevcut olmaması ve bilhassa ciltler üzerinde mücellit imzalarının az bulunmasının etkili olduğu söylenebilir. Deri kapak yüzeyine veya kapak içlerine vurulan mücellit mühürlerinin, zamana direnemeyerek günümüze kadar tahrip olmuş hâlde gelmeleri veya eserlerin orijinal cildinin yeni ciltlerle yenilenmiş olması da bu tür araştırmaları zorlaştıran diğer unsurlardır. Bu gerekçelerle, cilt sanatı sahasında Selçuklu ve Beylikler devri mücellitleri ve cilt üslupları araştırmaya ihtiyaç duyulan bir konu olarak karşımıza çıkmaktadır.

Bu makalenin konusu, şimdiye kadar hakkında geniş kapsamda çalışma yapılmamış olan Selçuklu mücellidi Mehmet eş-Şerîf'in imzalı ciltleri ve bu ciltlerin tezyînat özellikleridir.⁶ Mücellidin adını, ciltleri üzerindeki mühürlerden Muhammed eş-Şerîf (محمد الشريف) olarak okumak da mümkündür. Ancak Türk literatüründe محمد ismi genellikle Mehmed olarak tercüme edildiğinden mücellidin adı, bu çalışmada Mehmed eş-Şerîf olarak anılmıştır.

Birçok Selçuklu mücellidi gibi Mehmed eş-Şerîf de ismini, yalnızca imzalı eserleri vasıtasıyla günümüzde yaşatabilmiş bir cilt sanatkârıdır. İlgili literatürde mücellidin hayatı, yaşadığı dönem veya sanat üslûbu hakkında detaylı bir bilgiye rastlanmamıştır. Bu çalışmada, mücellidin tespit edilen imzalı ciltleri ayrıntılı bir şekilde analiz edilmiş, ciltlerin malzeme, yapım tekniği ve tezyînat özellikleri incelenerek mücellidin cilt üslûbu, ortaya koyulmaya çalışılmıştır. Bu bilgiler ışığında mücellidin yaşadığı dönem ve coğrafya belirlenmeye gayret edilmiştir. Selçuklu mücellitleri hakkında yapılacak yeni akademik çalışmalarla bu sahadaki bilgi birikiminin artması temenni edilmektedir.

Müzesi Yıllık 4 (1990), 102-149; Julian Raby ve Zeren Tanındı, *Turkish Bookbinding in the 15th Century The Foundation of an Ottoman Court Style* (Londra: Azimut Editions, 1993); Ahmet Saim Arıtan, "Selçuklu Cildlerinde İmzalar," *I. Uluslararası Selçuklu Kültür ve Medeniyeti Kongresi Bildiriler*, haz. Osman Eravşar (Konya: Selçuk Üniversitesi, 2001), 1/39-42; Gürcan Mavili, "Süleymaniye Kütüphanesi'ndeki 13. ve 14. Yy'lara Ait Cilt Sanatı Örnekleri" (Yüksek Lisans Tezi, Mimar Sinan Güzel Sanatlar Üniversitesi, 2002); Ahmet Süheyl Ünver, "Anadolu Selçuklu Kitap Süsleri ve Resimleri," *Türk Süsleme Sanatları*, haz. Gülbün Mesara ve Aykut Kazancıgil (İstanbul: İşaret Yayınları, 2010), 2/139; Hüseyin Gürsel Bilmiş, "İnebey Kütüphanesi'nden Dokuz Yeni Tespit ile Birlikte Mücellid İmzaları ve Mücellidleri," *Uluslararası Cilt Sanatı Buluşması Sempozyumu - Tebliğler*, ed. Ali Rıza Özcan (İstanbul: Biltur Basım Yayın, 2014), 53-66; Fatma Şeyma Boydak, "Çorum Hasan Paşa Yazma Eser Kütüphanesi'ndeki Anadolu Selçuklu Cildleri ve Mücellidleri," *Uluslararası Bütün Yönleriyle Çorum Sempozyumu*, ed. Zekeriya Işık (Çorum: Hitit Üniversitesi, 2016), 1/511-536; Fatma Şeyma Boydak, "Kastamonu Yazma Eser Kütüphanesi'ndeki Selçuklu ve Beylikler Dönemi Cildleri" (Doktora Tezi, Necmettin Erbakan Üniversitesi, 2020); Fatma Şeyma Boydak, "Orta Çağ İslâm Cildlerinde 'Sikatî Billah' Mührü," *Marife 20/1* (2020), 265-280; Yasin Çakmak, "Manisa Yazma Eser Kütüphanesi'ndeki Geometrik Tezyinatlı Ciltler" (Sanatta Yeterlik Tezi, Mimar Sinan Güzel Sanatlar Üniversitesi, 2020); Yasin Çakmak, "Bookbindings with Bookbinder Sealed from Vahid Pasha Manuscript Library," *Middle East International Conference on Contemporary Scientific Studies-VI* (İksad Yayınları, 2021), 324-336; Yasin Çakmak, "Topkapı Sarayı Müzesi Depolarındaki Geçme-Örgü Tezyinatlı Cilt Grubu ve Bir Mücellit İmzası," *Milli Saraylar Sanat Tarih Mimarlık Dergisi 21* (2021), 60-89.

6 Mücellidin adının geçtiği ilk yayınlar şunlardır: Arıtan, "Selçuklu Cildlerinde İmzalar," 41; Bilmiş, "İnebey Kütüphanesi'nden Dokuz Yeni Tespit ile Birlikte Mücellid İmzaları ve Mücellidleri," 53-66; Çakmak, "Bookbindings with Bookbinder Sealed from Vahid Pasha Manuscript Library," 324-336.

1. Mehmed eş-Şerîf İmzalı Ciltler

Türk-İslâm ciltleri hakkında yazma eser kütüphaneleri ve alana dair literatür içerisinde yapılan araştırmalar neticesinde, Mehmed eş-Şerîf imzalı toplam 8 cilt tespit edilmiştir. Bunlar, Topkapı Sarayı Müzesi Kütüphanesi III. Ahmed koleksiyonunda bulunan 465 (1-2, 5-6, 9-10) ve 2334, Yusuf Ağa Yazma Eser Kütüphanesi'nde bulunan 191, Süleymaniye Yazma Eser Kütüphanesi Mahmud Paşa koleksiyonunda bulunan 237 ve Turhan Valide Sultan koleksiyonunda bulunan 253, Vahit Paşa Yazma Eser Kütüphanesi'nde bulunan 1169 ve 1175 envanter numaralı ciltler ve Victoria and Albert Museum'da bulunan ancak envanter numarası bilinmeyen bir adet cildir. Ciltlerin malzeme, renk, ölçü, tezyînat vb. özellikleri hakkındaki bilgiler aşağıda verilmiştir. Örnekler, eserlerin istinsâh tarihleri⁷ ve ciltlerin tezyînat özellikleri dikkate alınarak sıralanmıştır.

1.1. TSMK III. Ahmed: 2334 Envanter Numaralı Cilt

İlk örnek Topkapı Sarayı Müzesi Kütüphanesi III. Ahmed koleksiyonunda bulunan 2334 envanter numaralı yazma eserdir. Eserin adı, *Cümelü'l-Garâib*'dir. Arapça olarak nesih hatla yazılmıştır. Toplam 174 varaktır. Eserin müellifi, *Mahmûd b. Ebi'l-Hasen b. el-Hüseyn en-Nîsâbüri*, müstensihî ise Muhammed b. Hasan b. Hüseyin'dir. Eser, ferağ kaydına göre 654 [M.1256] tarihinde istinsâh edilmiştir. Eserin 1a varığında I. Mahmûd'a ait vakıf mührü bulunmaktadır. Mühür içerisinde "*el-Ĥamdü lillâhi'l-lezî hedânâ li-hâzâ ve mâ künnâ li-nehtediye levlâ en hedânallâh Vakf-ı Maĥmûd Ĥân bin Muştafa Şâh el-muzaffer dâ'imâ*" yazılıdır.⁸

Eserin cildi, 195x150 mm ölçülerindedir. Derisi, sahtiyan yani işlenmiş keçi derisi olup rengi, kahve tonlarındadır. Cildin ön ve arka kapak tezyînatı aynıdır. Kapak içleri ise nohudî renk düz kâğıtla kaplıdır. Kapak yüzeyleri dört taraftan soğuk⁹ cedvellerle çevrilidir (**G. 1**). Köşebentler üçgen formda olup içlerinde Mehmed eş-Şerîf yazılı mücellit mühürleri¹⁰ yer almaktadır (**G. 2**). Mühürler 5 mm çapındadır. Mühürlerin etrafına soğuk noktalar uygulanmıştır. Köşebent uçlarında ise sade soğuk tığlar bulunmaktadır.

7 Sıralamada kitabın ilk/orijinal cildini taşıyan eserlerin (TSMK A.465, TSMK A.2334) istinsâh tarihleri dikkate alınmıştır. İstinsâh tarihi taşıyan diğer iki örneğin (Vahit Paşa YEK 1169 ve 1175) ciltleri, kitaplarının asıl ciltleri olmaması sebebiyle kronolojik sıralamaya değil tezyîni sıralamaya tabi tutulmuştur.

8 Anlamı: "Allah'a hamd olsun. Eğer Allah bizi doğru yola iletmeseydi biz doğru yolu bulamazdık" (A'raf 7/43). Mühür, 33x34 mm ölçülerindedir. Günay Kut ve Nimet Bayraktar, *Yazma Eserlerde Vakıf Mühürleri* (İstanbul: Türkiye Yazma Eserler Kurumu Başkanlığı Yayınları, 2021), 15.

9 Cilt sanatında "soğuk" tabiri, altınsız anlamında kullanılmaktadır.

10 Bu mühür, Ahmet Süheyl Ünver tarafından "Anadolu Selçukluları Kitap Süsleri ve Resimleri" başlıklı yayında *Mecdüddin* olarak okunmuştur. Ancak Ahmet Saim Arıtan, "Selçuklu Cildlerinde İmzalar" adlı yayının 8. dipnotunda bu mührün Muhammed eş-Şerîf olarak okunacağını belirtmiştir. Mührün, Arıtan'ın yayımına dayandırılarak *Mecdüddin* şeklinde hatalı ifade edildiği diğer bir yayım ise Hüseyin Gürsel Bilmîş'in "İnebey Kütüphanesi'nden Dokuz Yeni Tespit ile Birlikte Mücellid İmzaları ve Mücellidleri" adlı çalışmasıdır. Eser üzerinde yapılan detaylı inceleme sonrasında mührün içerisinde Mehmed (Muhammed) eş-Şerîf yazılı olduğu tespit edilmiştir. Cilt sanatı literatüründe, mücellidin bu eserindeki mühre dair hatalı tespitlerin araştırmacıları yanıltmaması adına durum tafsilatlı bir şekilde ifade edilmiştir.



G. 1: TSMK A: 2334, Arka kapak, sertâb ve mikleb (TSMK Arşivi)¹¹

G. 2: TSMK A: 2334, Köşebentteki mücellit mühürleri (TSMK Arşivi)

Kapak şemseleri 35 mm çapında dairevî formdadır. Şemse içi, gülçe veya yıldız benzeri motifle tamamen bezelidir. Ortasına çift kademeli altın kakma nokta uygulanmıştır. Cildin sertâb ve miklebi de mevcuttur ancak ciltten kopuktur. Sertâb, çizgi demiriyle iki paftaya ayrılmış olup içlerinde tezyînî bir unsur yer almamaktadır. Mikleb köşebentleri, ön ve arka kapak köşebentleriyle aynı form ve tezyînâta sahiptir. Mikleb şemsesi ise armudî formda olup içi yıldızlar ve altın kakma ile bezelidir.

1.2. Yusuf Ağa YEK: 191 Envanter Numaralı Cilt

İkinci örnek Yusuf Ağa Yazma Eser Kütüphanesi'nde yer alan 191 envanter numaralı eserdir. Eserin adı, *el-Mebsût*'tur.¹² Fıkıh konulu Arapça eser, toplam 306 varaktır. Eserin müellifi, *Ebû Bekr Şemsü'l-eimme Muhammed b. Ebî Sehl Ahmed es-Serahsî*'dir. Eserin çeşitli varaklarında 1209 tarihli III. Sultan Selim'e ait vakıf mühürleri yer almaktadır. Mühürde kitabın kütüphaneden çıkarılmaması şartı yazılmıştır.

Eserin cildi, 210x145 mm ölçülerindedir. Cildin derisi kahverengi sahtiyandır. Cildin ön ve arka kapak tezyînâtı aynıdır. Kapaklar 10 mm genişliğinde ters-düz tepelikli kenar bezemesiyle çevrilidir (G. 3). Köşelerde çift kademeli soğuk noktalar vardır. Köşebentler üçgen formda olup içerisinde 5 mm çapında üç adet mücellit mührü ve soğuk noktalar bulunmaktadır (G. 4). Köşebentleri de sınırlayan içteki soğuk cedvelin köşelerinde de yine soğuk noktalar ve sade tığlar yer almaktadır.

11 Cilt görselleri, T.C. Cumhurbaşkanlığı Milli Saraylar İdaresi Başkanlığına aittir. Görseller, T.C. Cumhurbaşkanlığı Milli Saraylar İdaresi Başkanlığı'nın izni ile telif ücreti mukabilinde temin edilmiştir. Arşiv kaydı: Topkapı Sarayı Müzesi Kütüphanesi, III. Ahmed Koleksiyonu, Envanter No: 2334, Erişim 20 Ocak 2022.

12 Eser, Hanefî mezhebine ait fikhî görüş ve delillerin sistemli bir tahlille ele alındığı en hacimli çalışmadır. Eserin büyük bir kısmının Serahsî'nin Özkent Hapishanesi'nde geçirdiği dönemde yazdığı ve en geç 479 [M.1086] yılında tamamladığı düşünülmektedir. Eyyüp Said Kaya, "el-Mebsût," *TDV İslâm Ansiklopedisi*, c. 28 (Ankara: Türkiye Diyanet Vakfı Yayınları, 2003), 214.



G. 3 ve G. 4: Yusuf Ağa YEK: 191, Ön kapak ve mücellit mühürleri (Boydak, 2018)

Kapak şemseleri 45 mm çapında dairevî formdadır. Çevresi soğuk cedvelle çevrilidir. Şemsenin içi, taramalı geçmelerden oluşan geometrik desenle bezelidir. Geçme aralarına, çift kademeli altın kakma noktalar uygulanmıştır. Cildin kenarları muntazam olmayan bir biçimde muhtelif tondaki deriler ile tamir edilmiştir. Sertâb ve mikleb kısmının cilde sonradan takılmış olduğu düşünülmeyle birlikte deri renklerinin farklı olması ve tezyînat özelliklerinin kapakla uyumlu olmaması bu görüşü doğrulamaktadır. Cildin kapak içleri kâğıt kaplı olup tezyîni bir özelliğe sahip değildir.

1.3. Vahit Paşa YEK: 1175 Envanter Numaralı Cilt

Üçüncü örnek, Vahit Paşa Yazma Eser Kütüphanesi'ndeki 1175 envanter numaralı yazma eserdir. Eserin adı, *Sirâcü'l-Mülûk fî Nesâyihi'l-Selâtin ve'l-Mülûk*'dur. Siyâsetnâme (nasihatnâme) konulu Arapça eser, nesih hatla yazılmıştır. 208 varaktan ibarettir. Eserin müellifi, *Ebü Bekr Muhammed b. Velid b. Muhammed b. Halef el-Fihri et-Turtûşî*'dir. Eserin istinsâh tarihi, 208a numaralı varağında 516/1122 olarak geçmektedir. Ancak müstensih adı belirtilmemiştir. Eserin çeşitli varaklarında, “Kütahya Vahid Efendi Kütüphanesi” yazılı mühürler vardır. Eserde ayrıca kütüphaneye de adını veren es-Seyyid Mehmed Emîn Vahid adına vakıf mühürleri yer almaktadır.

Eserin cilt kapakları 260x180 mm ölçülerindedir. Cildin derisi kızıl kahverengi sahtiyandır. Cildin ön ve arka kapak tezyînatı aynıdır. Sertâb ve mikleb esere sonradan takılmıştır. Kapaklar 10 mm genişliğinde ters-düz tepelikli kenar bezemesiyle

çevrilidir. Köşelerde çift kademeli altın kakma noktalar vardır. Kapak şemseleri, 55 mm çapında dairevî formda olup etrafı soğuk cedvelle çevrilidir. Şemsenin içi, geçmelerden oluşan $\frac{1}{4}$ oranında simetrik geometrik desenle bezelidir. Geçmelerin üzeri taramalı olmakla birlikte geçme aralarına, çift kademeli soğuk ve altın kakma noktalar uygulanmıştır (G. 5).



G. 5: Vahit Paşa YEK: 1175, Ön-arka kapak (YEK Arşivi)¹³

Köşebentler üçgen formda olup içerisinde üç adet 5 mm çapında mücellit mührü bulunmaktadır. Mühür aralarında soğuk noktalar vardır. Köşebentleri de sınırlayan içteki soğuk cedvelin köşelerine ise altın kakma noktalar ve sade tığlar uygulanmıştır (G. 6).



G. 6: Vahit Paşa YEK: 1175, Mücellit mührüleri (YEK Arşivi)

1.4. TSMK III. Ahmed: 465 (1-2, 5-6, 9-10) Envanter Numaralı Ciltler

Dördüncü örnek, Topkapı Sarayı Müzesi Kütüphanesi III. Ahmed koleksiyonunda bulunan 465-1-2, 465-5-6 ve 465-9-10 envanter numaralı üç ciltlik eserdir. Eserin

¹³ Cilt görselleri, T.C. Kültür ve Turizm Bakanlığı Türkiye Yazma Eserler Kurumu Başkanlığı'na aittir. Arşiv Kaydı: Vahit Paşa Yazma Eser Kütüphanesi, Envanter No: 1175, Erişim 14 Ocak 2022.

adı, *Mu‘cemü’l-Kebîr*’dir. Arapça olarak nesih hatla yazılmıştır. Eserde aşer-i mübeşşereden başlayarak sahâbe adları yarı alfabetik biçimde sıralanmıştır. 465 (1-2) envanter numaralı cilt 303 varak, 465 (5-6) envanter numaralı cilt 312 varak, 465 (9-10) envanter numaralı cilt ise 327 varaktır. Eserin müellifi, *eş-Şeyhu’l-İmâm el-Hâfız Ebu’l-Kasım Süleyman b. Ahmed b. Eyyûb el-Lahmî et-Taberânî*’dir. Eserin müstensihî, Ahmed b. Abdülhalik’tir. Eser, ferağ kaydına göre, 699/1299 tarihinde istinsâh edilmiştir. Eserin tüm ciltlerinin 1a varaklarında birinci örnekte de bulunan I. Mahmûd’a ait vakıf mührü yer almaktadır.



G. 7: TSMK A: 465 (1-2), Arka kapak, sertâb ve mikleb (TSMK Arşivi)¹⁴

Eserin üç cildi de aynı malzeme ve tezyînât özelliklerine sahiptir. Eserlerin ciltleri, 260x180 mm ölçülerindedir. Derileri açık kahverengi sahtiyandır. Ciltlerin ön ve arka kapak tezyînâtı aynıdır. Kapak içleri ise soğuk baskıyla yapılmış tam zemin tezyînâtlı kahverengi deri ile kaplıdır. Tezyînât, rûmî ve bitkisel (hatâî grubu) motiflerden oluşmaktadır. Kapaklar, soğuk cedveller arasında, 10 mm genişliğinde, araları yıldızlı tersdüz tepelikli kenar bezemesiyle çevrilidir. Cedvel köşelerinde üçer adet altın kakma nokta bulunmaktadır. Kapak şemseleri, 60 mm çapında dairevî formdadır. Etrafı soğuk cedvelle çevrili şemsenin içi, gülçelerle tamamen tezyîn edilmiştir. Şemse merkezinde sekiz adet altın kakma nokta yer almaktadır. Şemse etrafı ise ucunda sade tığların ve aralarında altın kakma noktaların bulunduğu tepelik motifleriyle çevrilidir (G. 7).

¹⁴ Cilt görselleri, T.C. Cumhurbaşkanlığı Milli Saraylar İdaresi Başkanlığına aittir. Görseller, T.C. Cumhurbaşkanlığı Milli Saraylar İdaresi Başkanlığı’nın izni ile telif ücreti mukabilinde temin edilmiştir. Arşiv kaydı: Topkapı Sarayı Müzesi Kütüphanesi, III. Ahmed Koleksiyonu, Envanter No: 465 (1-2, 5-6, 9-10), Erişim 25 Ağustos 2021.

Köşebentler üçgen formda olup içerisinde 5 mm çapında, birbirinin aynı üç adet mücellit mührü bulunmaktadır (G. 8). Köşebentte mühürlerin etrafına soğuk ve altın kakma noktalar uygulanmıştır. Köşebentleri de sınırlayan içteki soğuk cedvelin köşelerinde de yine altın kakma noktalar ve ucunda sade tığın bulunduğu tepelik motifleri yer almaktadır.



G. 8 ve G. 9: TSMK A: 465 (9-10), Kapak ve mikledeki mücellit mühürleri (TSMK Arşivi)

Cildin sertâbı üç eşit paftaya ayrılmış olup içerisine 4 adet mücellit mührü uygulanmıştır. Mühürlerin içi ve etrafında altın kakma noktalar vardır. Miklebin köşebent ve kenar bezemesi kapaklarla aynıdır. Gülçelerle tam zemin tezyin edilen miklebin ortasında, iç içe iki dairevî formdan oluşan hilâl şemse yer almaktadır. Şemse içinde de yine mücellit mühürleri ve altın kakma noktalar bulunmaktadır (G. 9).

1.5. Süleymaniye YEK Turhan Valide Sultan: 253 Envanter Numaralı Cilt

Beşinci örnek, Süleymaniye Yazma Eser Kütüphanesi Turhan Valide Sultan koleksiyonunda yer alan 253 envanter numaralı yazma eserdir. Eserin adı, *el-Vâfi bi'l-Vefeyât*'tır. Çalışmada incelenen kitap, eserin 14. cildir ve din, devlet, ilim, sanat ve tasavvuf erbabı olan 14.000 kişinin hayatına dair bilgilerin yer aldığı biyografi kitabıdır.¹⁵ Arapça olarak nesih hatla yazılmıştır. 196 varaktır. Eserin müellifi, *Ebü's-Safâ (Ebu Said) Salâhuddîn Halîl b. İzziddîn Aybeg b. Abdillâh es-Safedî*'dir.

Kitabın 1a varağında yer alan zahriye tezhibi, Selçuklu tezhip üslûbundadır.¹⁶ Tezhipte altın ve bedahşi lacivert renk baskındır. Üstteki dikdörtgen yazı alanında kitabın

15 Kitapta biyografileri verilen kişiler alfabetik sıraya göre sıralanmış olmakla birlikte Muhammed adını taşıyanların öne alındığı bilinmektedir. İsmail Durmuş, "Safedî," *TDV İslâm Ansiklopedisi*, c. 35 (İstanbul: Türkiye Diyanet Vakfı Yayınları, 2008), 448.

16 Ayrıntılı bilgi için bk. Ayla Ersoy, *Türk Tezhip Sanatı* (İstanbul: Akbank Kültür Yayınları, 1988), 42-50.

adı ve cilt numarası, ortadaki hilâlin içinde yazarın adı, alttaki dikdörtgen yazı alanında ise methiye yer almaktadır. Üst ve alt paftalardaki yazılarda beynessütur uygulaması vardır. Kitabın hem 1a hem de 196a varaklarında Turhan Valide Sultan'a ait “*Tercü rahmete rabbihe 's-Subhân vâlidetü 's-Sultân Gâzî Mehmed Hân 1072*”¹⁷ yazılı vakıf mühürleri yer almaktadır (G. 10). Kitap, Yeni Câmî Kütüphanesi'nden Evkaf Nezareti'nin emriyle 1914 yılında Sultan Selim'e, ardından 1918 yılında Süleymaniye Kütüphanesi'ne nakledilmiştir.¹⁸



G. 10: SYEK Turhan Valide Sultan: 253, vr. 1a (YEK Arşivi)¹⁹

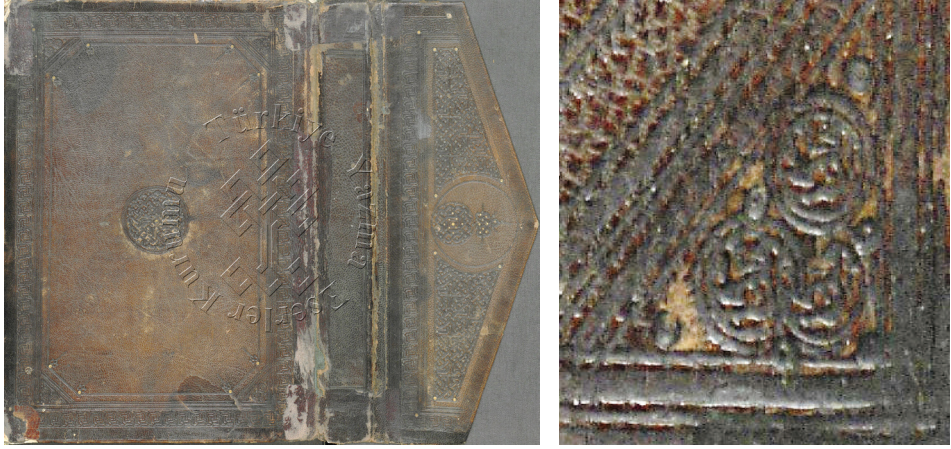
Eserin cildi, 261x184 mm ölçülerindedir. Cildin derisi koyu kahverengi sahtiyan-dır. Cildin ön ve arka kapak tezyînatı aynıdır. Kapak içleri ise tam zemin soğuk bas-kı tezyînatlı kahverengi deri ile kaplıdır. Tezyînat, rûmî motiflerinden oluşmaktadır. Kapaklar, soğuk cedveller arasında, 10 mm genişliğinde, araları taramalı kare formda labirent benzeri desenden oluşan kenar bezemesiyle çevrilidir. Kapak şemseleri 40 mm çapında dairevî formdadır. Etrafı soğuk cedvelle çevrili şemsenin içi taramalı geçmelerle müzeyyendir. Şemse merkezinde altın kakma nokta yer almaktadır (G. 11). Cildin köşebentleri üçgen formdadır. İçerisine 5 mm çapında birbirinin aynı üç adet mücellit mührü basılmıştır.²⁰ Mühürlerin etrafına ise soğuk noktalar uygulanmış-tır. Köşebentleri de sınırlayan içteki soğuk cedvelin köşelerinde de yine altın kakma noktalar ve ucunda sade tığın bulunduğu tepelik motifleri yer almaktadır (G. 12).

17 Anlamı: Yüce Allah'tan rahmet umar. Gazi Mehmed Han'ın annesi 1661. Mühür, 34x29 mm ölçülerindedir. Kut ve Bayraktar, *Yazma Eserlerde Vakıf Mühürleri*, 33.

18 <http://www.yazmalar.gov.tr/>, Erişim 20 Ağustos 2021.

19 Görsel, T.C. Kültür ve Turizm Bakanlığı Türkiye Yazma Eserler Kurumu Başkanlığı'na aittir. Arşiv Kaydı: Süleymaniye Yazma Eser Kütüphanesi, Turhan Valide Sultan Koleksiyonu, Envanter No: 253, Erişim 25 Ağustos 2021.

20 Bu mühürdeki mücellit adı, Ahmet Saim Arıtan'ın 2001 tarihli yayınında yanlışlıkla *Muhammed er-Reşid* olarak okunmuştur. Bk. Arıtan, “Selçuklu Cildlerinde İmzalar,” 512.



G. 11: SYEK Turhan Valide Sultan: 253, Arka kapak, sertâb ve mikleb (YEK Arşivi)²¹

G. 12: SYEK Turhan Valide Sultan: 253, Mücellit mühürleri (YEK Arşivi)

Miklebin kenar bezemesi kapaklarla aynıdır. Mikleb zemini, içi taramalı geçmelerle tezyîn edilmiştir. Şemsesi iç içe iki dairevî formdan oluşan hilâl formundadır. Şemse içerisinde geçmeler ve altın kakma noktalar bulunmaktadır (**G. 11**).

1.6. Süleymaniye YEK Mahmud Paşa: 237 Envanter Numaralı Cilt

Altıncı örnek, Süleymaniye Yazma Eser Kütüphanesi Mahmud Paşa koleksiyonunda yer alan 237 envanter numaralı yazma eserdir. Eserin adı, *Kıt'a Mine'l-Muhîr*'tir. Fıkıh konulu Arapça eser, nesih hatla yazılmış olup 320 varaktan ibarettir. Eserin müstensihî, Abdullah b. Muhammed b. Abdullah ed-Dımaşkî'dir. Eserde istinsâh tarihi yer almamaktadır. Eserin 1a ve 320a varaklarında "*Vakf-ı Medres-i Mahmûd Paşa be-Koşantınıyye*"²² yazılı vakıf mühürleri vardır. Ayrıca çeşitli varaklarında da Fatih Sultan Mehmed'e ait "*Mehmed b. Murad Han*" yazılı mühürler yer almaktadır. Kitap, Mahmud Paşa Medresesi'nden önce Evkaf Nezareti'nin emriyle 1914 yılında Sultan Selim'e, ardından 1924 yılında Murad Molla Kütüphanesi'ne ve son olarak 1949 yılında Süleymaniye Kütüphanesi'ne nakledilmiştir.²³

Eserin cildi, 215x150 mm ölçülerindedir. Cildin derisi kahverengi sahtiyandır. Cildin ön ve arka kapak tezyînâtı kısmen aynıdır. Kapak içleri ise kahverengi düz deriyle kaplıdır. Kapaklar dıştan düz, soğuk cedvelle çevrilidir (**G. 13**). Köşelerinde birer adet 5 mm çapında dairevî mücellit mührü yer almaktadır. Mühürlerin uçlarında sade, soğuk tığlar vardır. Ön kapak ortasında bir adet mücellit mührü bulunmakla birlikte arka

21 Cilt görselleri, T.C. Kültür ve Turizm Bakanlığı Türkiye Yazma Eserler Kurumu Başkanlığı'na aittir. Arşiv Kaydı: Süleymaniye Yazma Eser Kütüphanesi, Turhan Valide Sultan Koleksiyonu, Envanter No: 253, Erişim 25 Ağustos 2021.

22 Mühür, şiirlerinde Adnî mahlasını kullanan ve Fatih Sultan Mehmet'in sadrazamı olan Mahmud Paşa'ya aittir. Mühür ölçüleri, 43-27 mm'dir. Kut ve Bayraktar, *Yazma Eserlerde Vakıf Mühürleri*, 243.

23 <http://www.yazmalar.gov.tr/>, Erişim 20 Ağustos 2021.

kapak ortasına 7 adet mühür dairevî şekilde basılarak gülçe motifi oluşturulmuştur (G. 14). Etrafına ise soğuk, sade tığlar çekilmiştir.



G. 13: SYEK Mahmud Paşa: 237, Arka kapak, sertâb ve mikleb (YEK Arşivi)²⁴
G. 14: SYEK Mahmud Paşa: 237, Arka kapaktaki mücellit mühürleri (YEK Arşivi)

Sertâb kısmında kapaklarda olduğu gibi, cedvel köşelerine birer mücellit mühürü basılmıştır. Mikleb cedvel köşelerinde de yine mühürler görülmektedir. Mikleb ortasında ise arka kapaktaki gibi gülçe formunu oluşturan 7 adet mücellit mühürü bulunmaktadır.

1.7. Vahit Paşa YEK: 1169 Envanter Numaralı Cilt

Yedinci örnek, Vahit Paşa Yazma Eser Kütüphanesi'ndeki 1169 envanter numaralı yazma eserdir. Eserin adı, *Şerhu'l-Kasâ'idi (Mu'allakati)'l-Aşr'* dir. Arap edebiyatı konuludur. Arapça dilinde nesih hatla yazılmıştır. 156 varaktan ibarettir. Eserin müellifi, *Ebû Zekeriyâ Yahyâ b. Alî el-Hatîb et-Tebrîzî*, müstensihi ise Abdurrahman b. Hasan'dır. Eserin istinsâh tarihi, 156b varağında 914/1508 olarak geçmektedir. Eserin çeşitli varaklarında, es-Seyyid Mehmed Emîn Vahîd adına vakıf mühürleri ve "Kütahya Vahîd Efendi Kütüphanesi" yazılı farklı mühürler de yer almaktadır.

Eserin cildi, 240x155 mm ölçülerindedir. Cildin derisi kızıl kahverengi sahtiyan'dır. Cildin ön ve arka kapak tezyînâtı aynıdır (G. 15). Kapaklar 10 mm genişliğinde araları gülçeli ters-düz tepelikli kenar bezemesiyle çevrilidir. Köşelerde çift kademeli altın kakma noktalar vardır. Köşebentler üçgen formda olup içerisinde üç adet 5 mm çapında mücellit mühürü bulunmaktadır (G. 16).

24 Cilt görselleri, T.C. Kültür ve Turizm Bakanlığı Türkiye Yazma Eserler Kurumu Başkanlığı'na aittir. Arşiv Kaydı: Süleymaniye Yazma Eser Kütüphanesi, Mahmud Paşa Koleksiyonu, Envanter No: 237, Erişim 25 Ağustos 2021.



G. 15: Vahit Paşa YEK: 1169, Ön-arka kapak, sertâb ve mikleb (YEK Arşivi)²⁵



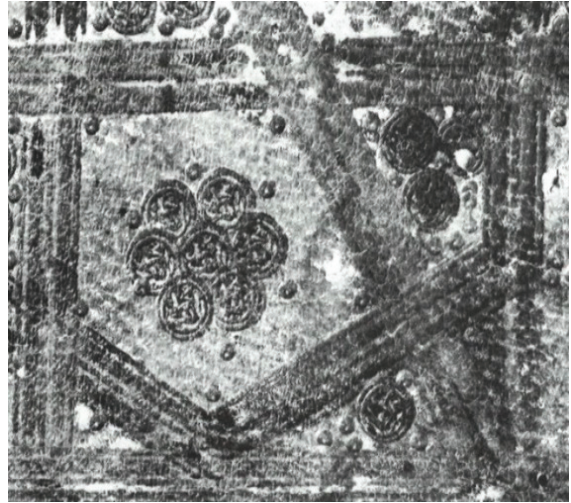
G. 16 ve G. 17: Vahit Paşa YEK: 1169, Mücellit mühürleri (YEK Arşivi)

Köşebentleri de sınırlayan içteki soğuk cedvelin köşelerinde de yine altın kakma noktalar ve ucunda sade tığın bulunduğu tepelik motifleri yer almaktadır. Kapakların merkezine, mücellit mührü bir önceki örnekte görüldüğü gibi gülçe formu oluşacak şekilde 7 kez vurulmuştur (G. 17). Mühürlerin etrafı, ucunda sade tığların bulunduğu tepelik motifleri ve altın kakma noktalarla çevrilidir. Mühür çivileriyle yapılan bu tasarımla kapaklarda dairevî formda bir şemse meydana getirilmiştir. Cildin mikleb kenar bezemesinin kapaklarda uygulanmış üslupta olduğu görülmektedir. Mikleb yüzeyi, ucunda kare formda bir desenin yer aldığı çivilerle tam zemin tezyîn edilmiştir. Tezyînât soğuk baskı tekniğinde yapılmıştır. Çeşitli yerlerinde altın kakma noktalar görülmektedir (G. 15).

25 Cilt görselleri, T.C. Kültür ve Turizm Bakanlığı Türkiye Yazma Eserler Kurumu Başkanlığı'na aittir. Arşiv Kaydı: Vahit Paşa Yazma Eser Kütüphanesi, Envanter No: 1169, Erişim 14 Ocak 2022.

1.8. Victoria and Albert Museum'da Yer Alan Cilt

Sekizinci ve son örnek Londra'daki Victoria and Albert Museum (V&A)'da bulunan bir cilttir. Bu cilt, Duncan Haldane'nın *Islamic Bookbindings in the Victoria and Albert Museum* isimli kitabından tespit edilmiştir.²⁶ Cildin ölçüsü 262x182 mm'dir. Yayında cildin yalnızca arka kapağının ve miklebinin estampajı verildiği için deri rengi ve türü kesin olarak belirlenememektedir. Ancak kapak içinin renkli fotoğrafından anlaşıldığı kadarıyla cildin kahverengi sahtiyan deriden yapıldığı söylenebilir. Kapak kenarları 10 mm genişliğinde rûmîli kenar bezemesi ile çevrilidir. Kapak yüzeyine çizgi demiriyle 12 kollu yıldız oluşturacak şekilde tam zemin geometrik desen uygulanmıştır (G. 18). Desen paftalarının içlerine -kimine üçer kimine yedişer adet- mücellit mührü vurulmuştur (G. 19).



G. 18 ve G. 19: V&A Museum, Arka kapak ve mücellit mührüleri (Haldane, *Islamic Bookbindings in the Victoria and Albert Museum*, 24)

Kapak merkezinde ortalama 50 mm çapında dairevî şemse vardır. Şemse içi, çiviler kullanılarak geçmelerle tezyîn edilmiştir. Geçme aralarında noktalar yer almaktadır. Köşebentler ise şemsenin ¼ oranından ibarettir. Estampaj parçasından miklebin geçmelerle tam zemin bezeli olduğu görülmektedir. Kapak içi ise rûmî motiflerinden oluşan desenle soğuk baskı tekniğiyle tam zemin tezyîn edilmiştir (G. 20).

26 Duncan Haldane, *Islamic Bookbindings in the Victoria and Albert Museum* (Londra: The World of Islam Festival Trust, 1983), 24-25.



G. 20: V&A Museum, Arka kapak ve kapak içi (Haldane, *Islamic Bookbindings in the Victoria and Albert Museum*, 25)

2. İmzalı Ciltleri Işığında Mücellit Mehmed eş-Şerîf'in Cilt Üslûbu

Mehmed eş-Şerîf imzalı tespit edilen 8 cilt, yapım tekniği, tezyînat neveleri, yapımında kullanılan malzeme ve aletler gibi pek çok açıdan incelendiğinde mücellidin cilt üslûbu hakkında ortak çıkarımlarda bulunmak mümkün görünmektedir. Mehmed eş-Şerîf, ciltlerinin tümünde 13. yüzyılda sıklıkla kullanılan cilt kaplama malzemesi olan kahverengi sahtiyan yani işlenmiş keçi derisini tercih etmiştir. Derilerin yüzeyindeki iri ve sık gözenekler bunu teyit eder niteliktedir. Nitekim sağlamlığı ve gözeneklerinin sıklığı sayesinde desenin kalıcı işlenebilirliği bakımından sahtiyan, Selçuklu mücellitlerince sıklıkla tercih edilmiştir.²⁷

Mücellit, cilt tezyînatı uygulamasında soğuk baskı ve altın kakma tekniğini tercih etmiştir.²⁸ Bunlardan en sık kullandığı teknik, Selçuklu ciltlerinde de yaygın olarak görülen soğuk baskı tekniğidir. Bu teknik, kapak yüzeylerine tatbik edildiği gibi kapak içlerinde de kullanmıştır. Altın kakma tekniğini ise genellikle köşebent ve şemselerin iç veya kenarlarına nokta formunda uygulamıştır. Ancak bazı altınların zamana direnerek silindiği veya tozla kaplandığı görülmektedir.

Mehmed eş-Şerîf yazılı mücellit mühürlerine, ciltlerin köşebentlerinde (G. 2, G. 4, G. 6, G. 8, G. 12, G. 16), kapak ortalarında (G. 14, G. 17) ya da sertâb ve mikleblelerinde (G. 7, G. 13) rastlanmaktadır. Mühür²⁹, yazı içeriği ve tasarımı bakımından tek

27 Ayrıntılı bilgi için bk. Ahmet Saim Arıtan, "Türk Deri İşlemeciliği Bağlamında Türk Cild Sanatı," 38. *JCNAS Uluslararası Asya ve Kuzey Afrika Çalışmaları Kongresi Bildiriler: Maddî Kültür* (Ankara: Atatürk Kültür, Dil ve Tarih Yüksek Kurumu Başkanlığı, 2008), 133.

28 Cilt tezyînat teknikleri hakkında ayrıntılı bilgi için bk. Boydak, "Kastamonu Yazma Eser Kütüphanesi'ndeki Selçuklu ve Beylikler Dönemi Cildleri", 65-67.

29 Mühür, Arapça hâtem, Farsça engüşter veya niğın kelimeleriyle anılmaktadır. Ayrıntılı bilgi için bk. Ahmet Çaycı, *Türk-İslâm Kültüründe Vakıf ve Sanat* (Konya: Palet Yayınları, 2018), 237.




örnektir ve aynı çiviyle uygulanmış olmalıdır. Tümü 5 mm çapında dairevî formdadır (**Tablo 1**). Mühürdeki Mehmed (Muhammed) ismi, Hz. Peygamber (s.a.v.)'in adına duyulan hürmet sebebiyle istifin üst kısmına yerleştirilmiştir. Alt kısımda ise eş-Şerîf ibaresi vardır. Mehmed eş-Şerîf'in hayatı ve ailesi hakkında bilgi sahibi olmamakla birlikte isminde yer alan Şerîf ifadesinden dolayı kendisinin Hz. Hasan'ın soyundan geldiği düşünülebilir. Çünkü Şerîf unvanı, Hz. Muhammed (s.a.v.)'in torunu ve Hz. Ali'nin evlâdı olan Hz. Hasan'ın soyundan gelenler için kullanılan bir ifadedir.³⁰ Bu sebeple bu unvanla anılması mümkündür.

Tablo 1: Ciltlerdeki bazı mücellit mühürleri (Boydak, 2022)

<p>1a. SYEK Mahmud Paşa: 237 (YEK Arşivi)</p> 	<p>1b. SYEK Turhan Valide Sultan: 253 (YEK Arşivi)</p> 	<p>1c. TSMK III. Ahmed: 465 (TSMK Arşivi)</p> 	<p>1d. Yusuf Ağa YEK: 191 (Boydak, 2018)</p> 	<p>1e. TSMK III. Ahmed: 2334 (TSMK Arşivi)</p> 
--	---	--	---	--

Mücellit Mehmed eş-Şerîf, ciltlerini çeşitli formda çiviler ve çizgi demiri kullanarak tezyîn etmiştir. Kapak çevresini cedvellerle kuşatırken ve köşebent üçgenini oluştururken çizgi demirini sıklıkla kullanmıştır. Kenar bezemelerinde genellikle tepelik ve rûmî motiflerinden oluşan çivilerle ulama desenler meydana getirmiştir. Çivilerin cedvel arasına ardı sıra vurulmasıyla çeşitli kenar bezemelerini oluşturmuştur. Ters-düz tepelikli kenar bezemesi ve rûmîli kenar bezemesi mücellidin ciltlerinde dikkat çekmektedir. Bu kenar bezemelerinin genişliği ortalama 10 mm'dir (**Tablo 2**).

Tablo 2: Mücellidin ciltlerindeki ters-düz tepelikli kenar bezemeleri (Boydak, 2022)

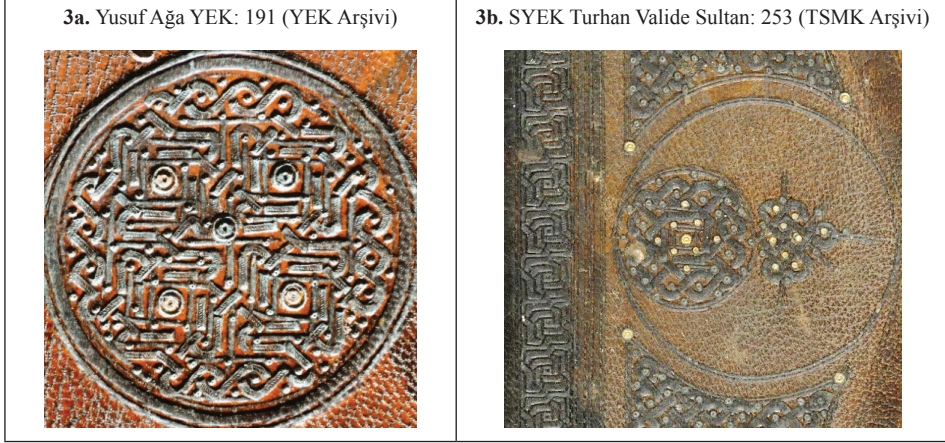
<p>2a. Yusuf Ağa YEK: 191 (Boydak, 2018)</p> 	<p>2b. Vahit Paşa YEK: 1169 (YEK Arşivi)</p> 	<p>2c. TSMK A: 465 (TSMK Arşivi)</p> 
---	---	--

Şemse içi tezyînâtları ise düz ve kıvrımlı çeşitli formda çivilerle yapılmıştır. Çiviler, girift geçmeler oluşturacak şekilde deriye vurulmuş ve şemse içleri bu yöntemle tamamen bezenmiştir. Geçmelerin aralarına kimi zaman sade soğuk, kimi zamanda çift kademeli altın kakma noktalar uygulanmıştır (**Tablo 3**). Ucunda yıldız motifli bulunan çivilerle tam zemin tezyîn edilen örnek (TSMK A: 465) de mevcuttur. Bazı

30 İsmail Hakkı Uzunçarşılı, "Osmanlılar'da Nakîbü'l-Eşrafîlık," *Osmanlı Devletinin İlmîye Teşkilâtı* (Ankara: Türk Tarih Kurumu Yayınları, 2014), 167.

ciltlerin (SYEK Mahmud Paşa: 237, Vahit Paşa YEK: 1169) kapak merkezi ise imza mührünün dairevî şekilde 7 kez vurulmasıyla tezyîn edilmiştir.

Tablo 3: Mücellidin ciltlerindeki geçme tezyînâtlı bazı şemseler (Boydak, 2022)

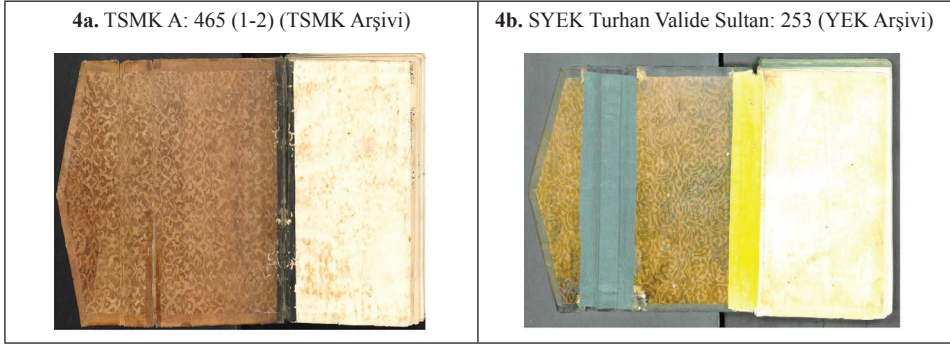


Mikleb tezyînâtında üç tür görülmektedir. Bunlar, tam zemin tezyînâtlılar (Vahit Paşa YEK: 1169), hilâllî tam zemin tezyînâtlılar (TSMK A:465, SYEK Turhan Valide Sultan: 253) ve gülçe şemselilerdir (SYEK Mahmud Paşa: 237). 13. yüzyıl tarihli Selçuklu ciltlerinin mikleblerinde bu tür bezemelere rastlanmaktadır. Miklebinde mührlerle gülçe formunun oluşturulduğu Yusuf Ağa YEK: 4739 envanter numaralı cilt³¹ ve aynı kütüphanedeki miklebi tam zemin tezyînâtlı 593 ve 652 envanter numaralı ciltler bu tür bezemelerin önemli örneklerindedir.³²

Mehmed eş-Şerîf imzalı bazı ciltlerin kapak içleri (SYEK Mahmud Paşa: 237, TSMK A: 2334) tezyînatsız düz deri veya kâğıt kaplıdır. Bazı ciltlerin kapak içleri ise tam zemin rûmî tezyînâtlıdır. TSMK A: 465 envanter numaralı cildin kapak içi deseninde Selçuklu üslûbunda iri hatâîler görülmektedir. Desen deriye soğuk baskı tekniği ile işlenmiştir (**Tablo 4**).

31 Boydak, “Orta Çağ İslâm Cildlerinde ‘Sikafî Billah’ Mührü,” 273.

32 Ayrıntılı bilgi için bk. Fatma Şeyma Boydak, “Yusuf Ağa Yazma Eser Kütüphanesi’ndeki 13. Yüzyıl Selçuklu Cildlerinde Mikleb Tasarımları,” *Buhara’dan Konya’ya İrfan Mirası ve XIII. Yü. Medeniyet Merkezi Konya (II)*, ed. Dilaver Gürer vd. (Konya: Konya Büyükşehir Belediyesi Kültür Yayınları, 2019), 510-512.

Tablo 4: Mücellidin bazı ciltlerinin kapak içleri (Boydak, 2022)

Mehmed eş-Şerîf imzalı ciltler kitap-kap orijinalliği bakımından incelendiğinde, Vahit Paşa Yazma Eser Kütüphanesi'nde bulunan 1169 envanter numaralı cildin tezyînat üslûbu açısından istinsâh tarihiyle örtüşmediği düşünülmüş ve bu gerekçeyle de esere sonradan takıldığı tespit edilmiştir.³³ Söz konusu cildin, esere geçmiş tarihli farklı bir eserden çıkarılarak takılmış olduğu söylenebilir. Bu tür durumlar yazma eserlerde zaman zaman görülebilmektedir. İstinsâh tarihleri bulunan diğer iki eserin ciltleri (TSMK A.465, TSMK A.2334) ise tezyînat üslûbu bakımından istinsâh dönemleri olan 13. yüzyıl cilt karakteriyle örtüşmektedir.³⁴ Bu bakımdan kitap-kap orijinalliği korunmuştur.

Victoria and Albert Museum'daki imzalı cilt, Duncan Haldane tarafından *Arab Bookbindings* (Arap Ciltleri) başlığı altında ele alınmıştır. Ancak Mehmed eş-Şerîf imzalı bu cilt için Arap vasıflandırması hatalıdır.³⁵ Farklı bir çalışmada ise eserin Memlük cildi olduğu belirtilmişse³⁶ de cilt, tezyînatı ve mücellidi bakımından Selçuklu cildi özelliği taşımaktadır. Haldane, cildi 14. yüzyıla tarihlendirmiştir.³⁷ Mücellidin ürettiği diğer ciltlere ve bu ciltlerin takılı olduğu eserlerin istinsâh tarihlerine bakıldığında bu kısmen doğru bir tespit olabilir. Ancak söz konusu cildi, en geç 14. yüzyılın ilk çeyreğine tarihlemek mümkün görünmektedir.

Sonuç

Bu çalışmada, Selçuklu cilt sanatı literatüründe hakkında detaylı çalışma yapılmamış olan mücellit Mehmed eş-Şerîf'in tespit edilen 8 cildi (TSMK III. Ahmed: 2334, TSMK III. Ahmed: 465, Süleymaniye YEK Mahmud Paşa: 237, Süleymaniye YEK

33 Ayrıntılı bilgi için bk. Çakmak, "Bookbindings with Bookbinder Sealed from Vahid Pasha Manuscript Library," 332.

34 Ayrıntılı bilgi için bk. Arıtan, "Anadolu Selçuklu Cild San'atı'nın Özellikleri," 181-197.

35 Türk ciltleriyle ilgili bu ve benzeri yanlış vasıflandırmalar hakkında detaylı bilgi için bk. Ahmet Saim Arıtan, "Batı Dünyasının Türk Cild Tarihine Bakışı ve Türk Cild San'atı'nın Tarihi İçindeki Gelişimi," *Istem* 15 (2010), 169-192.

36 Çakmak, *Manisa Yazma Eser Kütüphanesi'ndeki Geometrik Tezyinatlı Ciltler*, 116.

37 Haldane, *Islamic Bookbindings in the Victoria and Albert Museum*, 20.

Turhan Valide Sultan: 253, Vahit Paşa YEK: 1169, Vahit Paşa YEK: 1175, Yusuf Ağa YEK: 191, Victoria and Albert Museum) malzeme, yapım ve tezyînât teknikleri ve türleri gibi çeşitli yönleriyle incelenmiş ve sanatkârın cilt üslûbu ortaya koyulmaya çalışılmıştır. Mücellide ait yeni ciltlerin tespiti ve analiziyle bu veriler elbette güncellenebilecektir.

Mehmed eş-Şerîf ciltlerinde Anadolu Selçuklu ciltlerinin karakterize yapım ve tezyînât kurgusunu devam ettirmiştir. Cilt kapaklarında kenar bezemesi, köşebent ve şemseden oluşan tezyînî düzeni korumuştur. Soğuk baskı ve altın kakma tekniklerini kullanmıştır. 13. yüzyıl ciltlerinde sıklıkla görülen içi geçmelerle bezeli dairevî şemseler ve ters-düz tepelikli kenar bezemesi, ciltlerinde en sık tercih ettiği tezyînî öğelerden olmuştur. Köşebentlerde ise üçgen formunu kullanmıştır. İmza mühürleri de -bazı istisnalar hariç- genellikle bu üçgen köşebentlerin içine vurulmuştur. Mücellit mührü, 5 mm çapında dairevî formda olup yazı ve tasarım üslûbu bakımından Selçuklu mücellitlerinin mühür geleneğini sürdürmektedir.

Mehmed eş-Şerîf, birçok mücellit gibi ismini yalnızca imzalı eserleri vasıtasıyla günümüze taşıyabilmiş bir Selçuklu mücellididir. Hayatı yahut yaşadığı dönem hakkında literatürde kesin bilgiler mevcut değildir. İsminde yer alan Şerîf ifadesinden dolayı onun Hz. Hasan'ın soyundan geldiğini düşünmek mümkündür. İmzalı ciltleri içerisinde kitap-cilt orijinaliği tespit edilmiş istinsâh tarihli iki eser bulunmaktadır. TSMK A. 2334 envanter numaralı eserin istinsâh tarihi 654/1256, TMSK A. 465 envanter numaralı eserin istinsâh tarihi 699/1299'dur. Bu veriler sayesinde Mehmed eş-Şerîf'in en geç 13. yüzyılın ikinci yarısı itibarıyla eser üreten bir Selçuklu mücellidi olduğunu söylemek mümkündür. Eserlerin bulunduğu kütüphaneler ve üzerlerinde yer alan vakıf kayıtları da dikkate alındığında mücellidin Anadolu'da yaşamış olduğu söylenebilir. 13. yüzyılın sonunda da eser üretmiş olan mücellidin 14. yüzyılın ilk çeyreğinde de yaşamına devam etmiş olması muhtemel görünmektedir. Bu tarihî ve coğrafi saptamayı imzalı ciltlerin tezyînâtları da destekler niteliktedir.

Hakem Değerlendirmesi: Dış bağımsız.

Çıkar Çatışması: Yazar çıkar çatışması bildirmemiştir.

Finansal Destek: Yazar bu çalışma için finansal destek almadığını beyan etmiştir.

Peer-review: Externally peer-reviewed.

Conflict of Interest: The author has no conflict of interest to declare.

Grant Support: The author declared that this study has received no financial support.

Kaynakça/References

- Arıtan, Ahmet Saim. “Anadolu Selçuklu Cild San’atı’nın Özellikleri.” *I-II. Milli Selçuklu Kültür ve Medeniyeti Semineri* Bildirileri. Konya: Selçuk Üniversitesi Selçuklu Araştırmaları Merkezi, 1993, 181-197.
- Arıtan, Ahmet Saim. “Ciltçilik.” *TDV İslâm Ansiklopedisi*. 7. cilt. İstanbul: Türkiye Diyanet Vakfı Yayınları, 1993, 551-557.
- Arıtan, Ahmet Saim. “Selçuklu Cildlerinde İmzalar.” *I. Uluslararası Selçuklu Kültür ve Medeniyeti Kongresi Bildiriler*. 1. cilt. Haz. Osman Eravşar. Konya: Selçuk Üniversitesi, 2001. 39-42.
- Arıtan, Ahmet Saim. “Türk Deri İşlemeciliği Bağlamında Türk Cild Sanatı.” 38. *ICANAS Uluslararası Asya ve Kuzey Afrika Çalışmaları Kongresi Bildiriler: Maddi Kültür*. Ankara: Atatürk Kültür, Dil ve Tarih Yüksek Kurumu Başkanlığı, 2008, 121-141.
- Arıtan, Ahmet Saim. “Batı Dünyasının Türk Cild Tarihine Bakışı ve Türk Cild San’atı’nın Tarihi İçindeki Gelişimi.” *İstem* 15 (2010): 169-192.
- Bayram, Sadi. “XIV. Asırda Tezhiblenmiş, Beylik Dönemine Ait Üç Kur’an Cüzü.” *Vakıflar Dergisi* 16 (1982): 143-154.
- Bilmiş, Hüseyin Gürsel. “İnebey Kütüphanesi’nden Dokuz Yeni Tespit ile Birlikte Mücellid İmzaları ve Mücellidleri.” *Uluslararası Cilt Sanatı Buluşması Sempozyumu – Tebliğler*. Ed. Ali Rıza Özcan. İstanbul: Biltur Basım Yayın, 2014, 53-66.
- Bosch, Gulnar, ve John Carswell ve Guy Petherbridge. *Islamic Bindings and Bookmaking (A Catalogue of an Exhibition the Oriental Institute the University of Chicago May 18-August 18)*. Chicago: Chicago Üniversitesi, 1981.
- Boydak, Fatma Şeyma. “Çorum Hasan Paşa Yazma Eser Kütüphanesi’ndeki Anadolu Selçuklu Cildleri ve Mücellidleri.” *Uluslararası Bütün Yönleriyle Çorum Sempozyumu*. 1. cilt. Ed. Zekeriya Işık. Çorum: Hitit Üniversitesi, 2016. 511-536.
- Boydak, Fatma Şeyma. “Yusuf Ağa Yazma Eser Kütüphanesi’ndeki 13. Yüzyıl Selçuklu Cildlerinde Mikleb Tasarımları.” *Buhara’dan Konya’ya İrfan Mirası ve XIII. Yy. Medeniyet Merkezi Konya (II)*. Ed. Dilaver Gürer, İbrahim Işıtan, Sami Bayrakçı ve Yusuf Büyükyılmaz. Konya: Konya Büyükşehir Belediyesi Kültür Yayınları, 2019, 493-514.
- Boydak, Fatma Şeyma. “Kastamonu Yazma Eser Kütüphanesi’ndeki Selçuklu ve Beylikler Dönemi Cildleri.” Doktora Tezi, Necmettin Erbakan Üniversitesi, 2020.
- Boydak, Fatma Şeyma. “Orta Çağ İslâm Cildlerinde ‘Sikatî Billah’ Mührü.” *Marife* 20/1 (2020): 265-280.
- Çakmak, Yasin. “Manisa Yazma Eser Kütüphanesi’ndeki Geometrik Tezyinatlı Ciltler.” Sanatta Yeterlik Tezi, Mimar Sinan Güzel Sanatlar Üniversitesi, 2020.
- Çakmak, Yasin. “Bookbindings with Bookbinder Sealed from Vahid Pasha Manuscript Library.” *Middle East International Conference on Contemporary Scientific Studies-VI*. İksad Yayınları, 2021, 324-336.
- Çakmak, Yasin. “Topkapı Sarayı Müzesi Depolarındaki Geçme-Örgü Tezyinatlı Cilt Grubu ve Bir Mücellit İmzası.” *Milli Saraylar Sanat Tarih Mimarlık Dergisi* 21 (2021): 60-89.
- Çaycı, Ahmet. *Türk-İslâm Kültüründe Vakıf ve Sanat*. Konya: Palet Yayınları, 2018.
- Durmuş, İsmail. “Safedî.” *TDV İslâm Ansiklopedisi*. 35. İstanbul: Türkiye Diyanet Vakfı Yayınları, 2008, 447-450.
- Ersoy, Ayla. *Türk Tezhip Sanatı*. İstanbul: Akbank Kültür Yayınları, 1988.

- Haldane, Duncan. *Islamic Bookbindings in the Victoria and Albert Museum*. Londra: The World of Islam Festival Trust, 1983.
- Kaya, Eyyüp Said. “el-Mebsût.” *TDV İslâm Ansiklopedisi*. 28. cilt. Ankara: Türkiye Diyanet Vakfı Yayınları, 2003, 214-216.
- Kut, Günay ve Nimet Bayraktar. *Yazma Eserlerde Vakıf Mühürleri*. İstanbul: Türkiye Yazma Eserler Kurumu Başkanlığı Yayınları, 2021.
- Le Coq, Albert von. *Die Buddhistische Spätantike in Mittelasien Die Manichäischen Miniaturen*. Berlin: Verlag Dietrich Reimer Ernst Vohsen, 1923.
- Mavili, Gürcan. “Süleymaniye Kütüphanesi’ndeki 13. ve 14. Yy’lara Ait Cilt Sanatı Örnekleri.” Yüksek Lisans Tezi, Mimar Sinan Güzel Sanatlar Üniversitesi, 2002.
- Özen, Mine Esiner. *Türk Cilt Sanatı*. Ankara: Türkiye İş Bankası Kültür Yayınları, 1998.
- Raby, Julian ve Zeren Tanındı. *Turkish Bookbinding in the 15th Century The Foundation of an Ottoman Court Style*. Londra: Azimut Editions, 1993.
- Seçen, İslam. “Klasik Türk Cildinin Yapısal Unsurları ve Çeşitleri.” *Türk Sanatının Yapı Taşları II*. İstanbul: Bülent Ecevit Üniversitesi Yayınları, 2017, 61-73.
- Tanındı, Zeren. “Topkapı Sarayı Müzesi Kütüphanesi’nde Ortaçağ İslam Ciltleri.” *Topkapı Sarayı Müzesi Yıllık 4* (1990): 102-149.
- Tanındı, Zeren. “Osmanlı Kitaplarının Görkemli Giysileri.” *P Dünya Sanatı Dergisi* 35 (Güz 2004): 74-85.
- Uzunçarşılı, İsmail Hakkı. “Osmanlılar’da Nakîbü’l-Eşraflık.” *Osmanlı Devletinin İlmiye Teşkilatı*. Ankara: Türk Tarih Kurumu Yayınları, 2014, 167-177.
- Ünver, Ahmet Süheyl. “Anadolu Selçuklu Kitap Süsleri ve Resimleri.” *Türk Süsleme Sanatları*. 2. cilt. Haz. Gülbün Mesara ve Aykut Kazancıgil. İstanbul: İşaret Yayınları, 2010, 133-174.

