

ARAŞTIRMA MAKALESİ (Research Article)

Deri Üzerine Ebru Uygulaması ve Örnek Ürün Çalışmalarının Değerlendirilmesi

Evaluation of Ebru Application on Leather and Sample Product Studies

DOI: 10.54976/tjfdm.1083009

Dilara Nur Atalan¹,
Orcid: 0000-0003-2963-2311

Özcan Demir²,
Orcid: 0000 0001 9273 7672

Ebru Çoruh³,
Orcid: 0000-0001-8039-828X

Alınış (Received): 04.03.2022

Kabul Tarihi (Accepted): 12.09.2022

ÖZ

Geleneksel Türk Sanatları alanında yüzyıllardır var olan Ebru sanatı ve dericilik başlangıçta ihtiyaçları karşılamak amacıyla ortaya çıkmıştır. İlerleyen zamanlarda birer sanat olarak icra edilmeye başlanmıştır. Ebru sanatı farklı birçok materyal üzerine uygulanmaktadır. Sürekli olarak gelişmekte ve kullanım alanını genişletmektedir. Moda, aksesuar, ayakkabı, çanta, tekstil gibi pek çok alanda kullanılmaktadır. Dericilik yaşam koşullarından korunmak amacı ile ortaya çıkmış ve işleme yöntemlerinin keşfedilmesi sonucunda bir sanat haline gelmiştir. Pek çok deri çeşidi ve süsleme teknikleri bulunmaktadır. Deri günümüzde çanta, cüzdan, ayakkabı, ceket, aksesuar, moda ve mobilya sektöründe tercih edilmektedir. Deri süsleme tekniklerinden biri olan boyama tekniği Ebru sanatı bağlamında ele alınmıştır. Çalışma kapsamında Ebru sanatı keçi derisi üzerine uygulanmıştır. Deri üzerine ebru uygulaması yapılırken dikkat edilmesi gereken noktalar, oluşan olumsuz sonuçlara karşı çözüm önerileri verilerek uygulama yapacak kişilere yardımcı olması amaçlanmıştır. Elde edilen ebru çalışmalarından aksesuar örnekleri yapılmıştır ve yapım aşamaları fotoğraflanarak ayrıntıları ile birlikte açıklanmıştır. Türk Sanat tarihinde önemli yerlere sahip olan ebru sanatı ve dericilik özellikleri, tarihçeleri ve çeşitleri ile aktarılmış ve bir arada kullanılarak ürünler elde edilmiştir. Örnek çalışmaların aşamaları fotoğraflanarak açıklanmış ve elde edilen sonuçlar aktarılmıştır.

¹ Gaziantep University, Graduate School of Social Sciences, Gaziantep, Türkiye

² Assoc.Prof.Dr., Gaziantep University, Faculty of Fine Arts, Gaziantep, Türkiye

³ Asst.Prof.Dr., Selçuk University, Faculty of Fine Arts, Fashion and Textile Design Department, Gaziantep, Türkiye

Sorumlu Yazar (Corresponding Author):

Ebru ÇORUH
ecoruh@gantep.edu.tr

ABSTRACT

The art of marbling and leatherwork, which has existed for centuries in the field of Traditional Turkish Arts, initially emerged to meet the needs. In the following times, they started to be performed as an art. The art of marbling is applied on many different materials. It is constantly developing and expanding its usage area. It is used in many areas such as fashion, accessories, shoes, bags, textiles. Leatherworking has emerged with the aim of protecting from living conditions and has become an art as a result of the discovery of processing methods. There are many types of leather and decoration techniques. Today, leather is preferred in bags, wallets, shoes, jackets, accessories, fashion and furniture sectors. Dyeing technique, which is one of the leather decoration techniques, has been discussed in the context of marbling art. Within the scope of the study, the art of marbling was applied on goat skin. It is aimed to help the people who will practice by giving suggestions for the points to be considered while applying marbling on the leather, and solutions against the negative results. Accessory samples were made from the marbling works obtained, and the construction stages were photographed and explained in detail. The art of marbling and leatherwork, which have an important place in the history of Turkish Art, have been transferred with their history and varieties, and products have been obtained by using them together. The stages of the sample studies were explained by photographing and the results were conveyed.

Anahtar Kelimeler:

Moda Tasarımı, Ebru Sanatı, Keçi Derisi, Deri Süsleme Deri Aksesuar

Keywords:

Fashion Design, Marbling Art, Goatskin, Leather Ornament, Leather Accessory

Kaynak gösterimi: Atalan, D.N., Demir, Ö., Çoruh, E., (2022). "Deri Üzerine Ebru Uygulaması ve Örnek Ürün Çalışmalarının Değerlendirilmesi", TJFDM, 2022, 4 (3): 173-188

How to cite: Atalan, D.N., Demir, Ö., Çoruh, E., (2022). "Evaluation Of Ebru Application on Leather and Sample Product Studies", TJFDM, 2022, 4 (3): 173-188

1. Giriş

Geleneksel Türk Sanatları alanında büyük bir öneme ve köklü geçmişe sahip olan Ebru sanatı ile dericilik, başlangıçta insanların ihtiyaçlarını karşılamaları sebebiyle zanaat olarak ortaya çıkmış ve para kazanma kaynaklarından birisi olmuştur. İlerleyen zamanlarda farklı ve yeni tekniklerin keşfedilmesi, insanların ihtiyaçları dışında görsel doyum ve zevk unsurlarına önem vermesi ile başlı başına birer sanat olarak icra edilmeye başlanmıştır.

Ebru sanatı, kıvam arttırıcı maddelerin bulunduğu “kitre” adı verilen tozları kullanarak hazırlanan sıvılar üzerine, asitsiz ve katkısız tamamen doğal toprak boyaların, at kılı ve gül dalından yapılmış fırçalar ile suya serpiştirilmesi sonucunda ortaya çıkmaktadır (Tozun ve Uzunca, 2015, s. 93). Kullanılan sıvı, boya ve materyaller özel olup her malzeme ile aynı etkinin alınamayacağı bir sanattır. Ebru kelimesinin kökeni Orta Asya dillerinden gelmektedir. “Ebre” kelimesinden türetilmiştir. “Damarlı ve hareli” anlamlarını taşır. İlerleyen zamanlarda İran’da yapılmaya başlanmış ve “bulutumsu” anlamına gelen “ebri” ve “su yüzü” anlamına gelen “âb-rû” isimlerini almıştır. Günümüzde de kullanılan “ebru” adını ise Anadolu’ya gelmesi ile birlikte almıştır (Barutçugil, 2010, s. 3). Bazı kaynaklarda “kâğıt bezeme” sanatı olarak adı geçmektedir. Mermerin damarlı görünümünü andırması sebebi ile Avrupa’da ebru kağıtlarına “mermer kâğıdı” veya “damarlı kâğıt” isimleri verilmiştir (Derman, 1997, s. 8).

Ebru sanatı oldukça emek isteyen bir niteliğe sahiptir. Deniz kadayıfı veya geven otundan elde edilen “kitre” ile suyu hazırlanmaktadır. Toprakların ezilmesi sonucunda oluşan asitsiz, doğal boyalar suda tutunabilsin ve yayılabilsin diye sığır ödü katılarak kullanılmaktadır. Boyayı emmeyen özelliğe sahip olan at kılından ve gül dalı sapından oluşan fırçalar ile boyalar suya serpilmiştir. Yapılmak istenen desenin çeşidine göre “tarak veya biz” olarak adlandırılan yardımcı aletler ile şekil verilmesi sonucunda ortaya çıkmaktadır (Barutçugil, 2010, s. 77-80).

Ebru çeşitleri çok fazla olup bunlardan en çok tercih edilenleri; battal, gelgit, şal, çiçek, zemin, bülbülyuvası ve akkase teknikleridir. Battal ebru, desen yapımında ilk adım olarak görülmektedir. Pek çok desenin yapım aşamasında ilk sırada yer alır. Battal ve zemin ebru, Geleneksel Türk Sanatlarından, Hüsn-i Hat yazılarının arka fonunda hattatlar tarafından oldukça sık tercih edilmektedir. Bunun yanı sıra Türkçe kaligrafi yazılarının zemininde battal, şal ve çiçekli ebru desenleri sıkça kullanılmaktadır. Tarz-ı Kadim yani “eski tarz” olarak da adlandırılan battal ebru, boyaların suya serpiştirilmesi sonrasında herhangi bir müdahalede bulunulmaması ile ortaya çıkmaktadır (Derman, 1997, s. 13). Görüntüsü mermeri andırmaktadır. Zemine battal ebru yapıldıktan sonra “biz” yardımı ile enine, boyuna veya çapraz çizgilerin çizilmesi sonucunda ortaya Gel-Git Ebru çıkmaktadır (Dere, 2007, s. 92). Gel-Git ebru yapıldıktan sonra biz yardımı ile “s” ya da “z” yönünde şekiller yapılması sonucunda Şal Ebru ortaya çıkmaktadır. (Barutçugil, 2001, s. 100). Daha açık ve pastel tonlarda renklerin tercih edilmesi

sonucunda arka fon olarak kullanılacak ebrularda genellikle zemin ve hafif ebru tercih edilmektedir. Akkase tekniğinde ise ilk aşamada hafif ebru olarak zemin hazırlanmaktadır. Ortaya çıkarılmak istenen figürün üzerine arap zıncı veya 3 m. yapıştırıcı sprey sıkılmakta ve kuruyunca kâğıt ebruya batırılmaktadır (Kolçir ve Etikan, 2016, s. 250-256). Yapıştırıcı sürülen yerler boş kalmakta ve etrafına teknedeki ebru transfer olmaktadır. Ebru ustası Necmeddin Okyay, çiçekli ebru çeşitlerini uzun süreler boyunca yapmış ve gelişmesine sebep olmuştur. Bu yüzden çiçekli ebru “Necmeddin Ebrusu” olarak da anılmaktadır (Dere, 2007, s. 120-140). Lale, karanfil, sümbül, gül, menekşe, papatya ve gelincik yaygın olarak tercih edilmektedir.

Ebru sanatında kitre, öd, boya miktarlarına hatta oda sıcaklığına bağlı olarak her defasında farklı desenler elde edilmektedir. Birbirinin aynısı eserler çıkartmak imkânsızdır. Her çalışmada boyalar farklı yerlere düşecek ve farklı büyüklükte açılacaktır. Birebir aynı desen elde edilememesi belgelerde herhangi bir değişiklik yapıldığı zaman fark edilebilmesi için en etkili yöntemlerin başında gelmektedir. Bu sebeple Osmanlı’da Saray yazışmalarında, devlet belgelerinde ve resmi işler de tercih edilmiştir (Kolçir ve Etikan, 2016, s. 248).

Ebru yapılırken şu adımlar izlenmektedir; Hazırlanan kitre, tekneye alınarak bir süre dinlenmeye bırakılmaktadır. Dinlenen kitrenin üzerine fırçaya alınan boya serpilmiştir (Maktal ve Uyan, 2019, s. 48). Daha sonra ebru çeşidine göre aşamalar izlenmektedir. Tamamlanan ebru üzerine kâğıt ya da ebru yapılacak ürün bırakılmakta ve bir kenarından biz yardımı ile kaldırılarak teknedeki çıkarılmaktadır.

Ebru deseninin uygulama alanı her geçen gün genişlemektedir. Kâğıt haricinde ahşap, mermer, kumaş, elbise, gömlek, çanta, ayakkabı, fular, kravat, başörtüsü, nevresim takımı, cüzdan, bardak, halı ve deri gibi pek çok ürünün üzerine uygulanmaktadır. Farklı materyaller üzerine yeni teknikler kullanılarak sürekli olarak değişmekte ve gelişmektedir. Çalışma kapsamında keçi derisi üzerine Ebru sanatı uygulaması yapılmıştır. Bu nedenle dericilik ile deri özellikleri kısaca açıklanmıştır. Dericilik, başlangıçta yaşam koşullarından korunmak, örtünmek ve barınmak amaçları ile ortaya çıkmıştır. İnsanlar deriyi işlemeye başladıktan sonra sanata dönüşmüştür. Giyim, mobilya, müzik aletleri ve aksesuar sektörlerinde büyük bir paya sahiptir. Kolay şekil alması, yumuşak olması, koruyuculuğu ve dayanıklılığının yüksek olması, renk ve konfor özellikleri sebebiyle keşfedildiği ilk günden bu yana çok rağbet görmektedir. Kullanım amacına göre derinin çeşidi seçilmektedir. Dana ve inek derisi daha kalın ve sert koyun, keçi ve oğlak derileri daha ince ve yumuşak olmaktadır (Özdemir, 2004, s. 2,89). Kıyafet, ayakkabı ve çanta yapımında hem kolay şekil alması hem de kullanım konforu açısından yumuşak deriler tercih edilmektedir.

Hayvanların postlarından elde edilen deriler ilk başlarda ihtiyaç doğrultusunda kullanılsa da zaman içerisinde yeni teknikler keşfedilmiş ve işlenmeye başlanmıştır. Böylece dericilik bir sanat olmuştur. Zaman zaman ise para kazanmak için bir zanaat olarak icra edilmiştir. Kolay şekil alabilmesi, ergonomik bir yapıda olması kullanım açısından büyük

konfor ve kolaylık sağlamaktadır. Maliyetinin yüksek olması, büyük oranda iş gücüne ihtiyaç duyulması ve çevre kirliliği oluşturması ise dezavantajlarıdır (Koizhaiganova, Coşkun ve Onca, 2016, s. 250).

Farklı işleme teknikleri ile biçim, form ve süslemeler yapılmaktadır. Ürün haline getirilmeden önce ve getirildikten sonra birçok işlemden geçmektedir (Özdamar, 2012, s. 8-9). Deri parçaları, tabakhanelerde çeşitli işlemler gördükten sonra süsleme aşamasına geçilmektedir. Son adım olarak, elde edilmek istenen ürüne göre ilgili fabrikalara veya satılmak üzere mağazalara gönderilmektedir. Derilerin ürün haline getirilmeden önce gördükleri işleme tabaklama adı verilmektedir. Derilerin işlendiği yerler eski zamanlarda “Dabağhane” olarak adlandırılırken günümüzde “tabakhane” olarak adlandırılmaktadır (Özdemir, 2004, s. 12,29). Deriler çeşidine göre işlenmekte ve tüm özellikler göz önüne alınarak uygun teknikler ile süslenmektedir. Aplike, yakma (dağlama), işleme, baskı, kakma, kat’ı, dikiş, ıslatma ve boyama gibi yöntemler süsleme tekniklerinden bazılarını oluşturmaktadır (Özdemir, 2004, s. 112-133).

Bu çalışmada, gelişen teknoloji ve değişen güzellik algısı ile el sanatlarının önemini yitirmemesi ve unutulmaması adına, Türklerin mirası niteliğinde olan bu sanat dallarının varlığını, kullanım alanlarının çeşitliliğini aktarmak ve ürün ortaya çıkararak geniş kitlelere hitap etme noktasında önem taşımaktadır. Türkçe yazılı kaynaklar, ebru ustalarının aktardığı bilgiler ve çalışmaların değerlendirilmesi sonucunda çerçevelenmiştir. Çalışma bu kaynaklar dahilinde deri süsleme tekniklerinden boyama bağlamında Ebru sanatıyla renklendirilme ile sınırlandırılmıştır.

Ebru sanatının malzemeleri, kökeni, çeşitleri, teknikleri ve uygulama alanları hakkında bilgiler verilmiştir. Dericilik tarihi, deri çeşitleri, süsleme ve boyama teknikleri aktarılmıştır. Sonuç olarak ise işlenmemiş deri üzerine, kimyasal ebru boya ile renklendirme yapılmış ve renklendirilen deri parçasından ürün elde etme süreci aktarılmıştır.

Literatür taraması sonucu ulaşılan bilgiler deneyim, örnek çalışmalar ve yorumlar sonucunda metin çözümlemesi tekniği ile aktarılmıştır. Ürün elde etme sürecinde, örnek çalışma yaparken izlenen aşamaları, kullanılan malzeme ve yöntemleri, örnek çalışmaların açıklamasını aktarma noktasında ise vaka takdimi teknikleri kullanılmıştır.

Bu çalışmanın amacı, Geleneksel Türk Sanatları alanında oldukça değerli olan Ebru sanatı ve dericilik hakkında bilgi vererek, keçi derisi üzerine ebru uygulaması yapmak ve kullanılabilir ürünler elde etmektir. Deri üzerine ebru uygulaması yaparken dikkat edilecek unsurlar, kullanılan malzemeler, izlenen adımlar ve ürün elde etme süreci aktarılmıştır. Değerlendirme bölümünde ise uygulanan tekniklerden elde edilen sonuçlar, ortaya çıkarılan ürünlerin nihai halleri aktarılmıştır.

2. Materyal ve Yöntem

Ebru sanatında kullanılan başlıca malzemeler kitre, tekne, fırça, boya, öd, biz, tarak, ebrunun aktarılacağı kâğıt veya materyallerdir. Kitre ebru yapımın da kullanılan en temel malzemedir. Boyaların suya tutunabilmesi için kıvam arttırıcı olarak kullanılan kitre, genellikle geven otu, deniz kadayıfı veya salep kullanılarak elde edilmektedir (Erdoğan, 2014, s. 10). Toplanan maddeler toz haline getirilir ve suya ilave edilerek blender ile karıştırılır. Bir bez parçası veya tülbent ile süzülür. Bazı kitreler hazırlanırken içerisine “şap” denilen malzeme eklenmektedir. Kâğıda uygulanan boyanın akması ve uzun yıllar boyunca solmamasını sağlayan sabitleyicidir. Aynı zamanda böceklenmeye karşı da koruduğu gözlemlenmiştir. Hazırlanan kitre tekneye aktarılır. Plastik, çelik, galvaniz ve cam olabilir genellikle çelik tekneler tercih edilmektedir (Erdoğan, 2014, s. 10).

Ebru uygulamasında kullanılan boyalar renkli toprakların ezilmesi ile elde edilerek elekten geçirilir ve su ile macun kıvamına getirilir. Belli bir süre bekletilen boyalar tekrar ezilerek toz haline getirilmekte ve kullanılmaktadır (Barutçugil, 2010, s. 70). Boyaların olumlu sonuçlar verebilmesi için genellikle sığır ödü kullanılmaktadır (Güven, 2015, s. 19). Kitre üzerinde boyaların açılma, dibe çökme, çatlama gibi durumlarına etki etmektedir. Boyaların birbirine karışıp çamurlaşmasını engellemektedir. Boyalar kitrenin üzerine fırça ile aktarılmaktadır. Fırçalarda at kılı tercih edilmektedir. Boyayı emmemesi ve kitreye serpiştirirken boyaların eşit dağılmasına yardımcı olmaktadır (Ekelik, 2019, s. 60). Bir diğer yardımcı araç ise paslanmaz metal tellerden yapılan “biz”lerdir (İnalpulat, 2014, s. 43). Çok kalın, kalın, orta, ince ve çok ince olmak üzere pek çok çeşidi bulunmaktadır. Gelgit, şal, bülbül yuvası ve çiçekli ebruların yapımında kullanılmaktadır. Şekil vermeye yardımcı bir diğer araç olan tarak metal çivilerin farklı sıklıklarda tahta parçası üzerine çakılması sonucunda elde edilmektedir (Ayyıldız, 2015, s. 8). Gelgit ebru çeşidini daha düzenli ve eşit biçimde yapmak için kullanılmaktadır. Elde etmek istenilen desene göre sıkı ya da daha geniş taraklar tercih edilmektedir.

Çalışma kapsamında ele alınan deri keçi derisidir. Keçi özellikleri bakımından pek çok hava koşulu ve çevre yapısına uyum sağlamaktadır. Bu sebeple dünyanın farklı yerlerinde keçi yetiştiriciliği yaygınlaşmıştır (Öztürk, 2013, s. 283). Yetiştirilen keçilerin sütü, lifi ve derisi pek çok alanda kullanılmaktadır. Sektörde oldukça kıymetli olan bu ürünler birçok ihtiyacı karşılamaktadır. Keçi derisinin en önemli özelliği diğer derilere göre yumuşak olmasıdır. Kalınlığı hayvanın kilosuna göre değişmekte ancak genellikle 0,8-0,9 mm kalınlıkta olmaktadır. Yüzey alanı hayvanın büyüklüğü ile doğru orantılıdır. Tek parça halinde çıkarılmaktadır. Genellikle doğal rengi ile süslenmeye gönderilmekte ve süsleme aşamasında istenilen renge boyanmaktadır.

İlk adım olarak işlenmemiş keçi derisi, istenilen ölçülerde kesilmiştir. Kitre hazır hale getirilerek tekneye aktarılmıştır. Birçok ebru çeşidi farklı renk kombinasyonları ile hazırlanmıştır. Derilerin yüzeyine ebru aktarıldıktan sonra kurumaya bırakılmıştır. Yapılacak ürünlerin ölçülerine göre kalıp çıkarılarak, ebru ile süslenen deriler kalıplara

göre kesilmiştir. Son adım olarak farklı teknikler kullanılarak ürünlerin nihai hali oluşturulmuştur.

Ebru ile süslenen keçi derilerinden cüzdan, gözlük kabı, çeşitli anahtarlıklar, bileklik, bozuk para cüzdanı ve kulaklık tutucu olmak üzere toplamda 8 adet ürün tasarlanmıştır. Bu ürünlerin yapım aşaması ayrıntılı açıklama ve fotoğrafları ile verilmiştir. Ebru yapım aşamaları kullanılan temel malzemelerde fotoğraflar ile aktarılmıştır. Şekil 1.'de ebru yaparken kullanılan malzemelerin özellikleri ve kullanım alanları açıklanmıştır.



Şekil 1. At Kılı Fırça, Çelik Uçlu Biz ve Ebru Boyaları
Figure 1. Horsehair Brush, Steel-Tipped Us and Marbling Paints

Boyaları serpmek için at kılı ve gül dalından iki farklı boyutta fırça tercih edilmiştir. 0, 1, 3 ve 5 numara çelik uçlu ahşap saplı bizler desen oluşturmak için kullanılmaktadır. Beyaz, yeşil, kırmızı, kahverengi, turuncu, sarı, mor ve lacivert olmak üzere 8 renk ebru boyası kullanılmıştır. Ebru boya birbiri ile ve beyaz ile karıştırılınca yeni tonlar elde etmek mümkündür. Bu çalışma kapsamında mor ile beyaz renk karıştırılarak lila rengi, kırmızı ve beyaz ile pembe rengi, lacivert ve beyaz ile de açık mavi bir ton elde edilerek kullanılmıştır.

Ebru sanatının temel malzemesi olan kitre hazırlama aşamaları Şekil 2.'de aktarılmıştır. 3 litre suyun içerisine 15 gram toz deniz kadayıfı katılarak çırpıcı ile 15 dakika boyunca çırpılmıştır. Daha sonra 5 dakika dinlenmeye bırakılan kitre yeniden 2-3 dakika kadar çırpılmış ve süzülme üzere tel süzgeç içerisine aktarılmıştır. Ağzı kapalı bir şişe içerisinde, buzdolabında 1 gün dinlendirilmiştir.



Şekil 2. Toz Deniz Kadayıfı Kitre ve Hazırlanışı
Figure 2. Powdered Sea Kadayif Tragacanth and its Preparation

3. Bulgular ve Tartışma

3.1. Doğadan İlham Kaynağı: Araneus Diadematus Örümceğinin İpeğinde Bulunan Şekil Hafızası Özelliği (Emile, Le Froch, Vollrath, 2006)

Bu çalışma kapsamında süsleme tekniklerinden boyama ele alınmıştır. Çalışma kapsamında yapılan ebru uygulamaları yazarlar tarafından yapılarak fotoğraflanmıştır. Doğal boyaların kullanıldığı Ebru sanatı, keçi derisinin üzerine uygulanarak deri renklendirilmiştir. Çalışmada 0,8 mm kalınlığında, beyaz renkte, işlenmemiş keçi derisi kullanılmıştır. Yapılacak ürünlerin boyutuna göre ölçü alınarak parçalara bölünmüştür ve ürün tasarımları ortaya çıkarılmıştır.

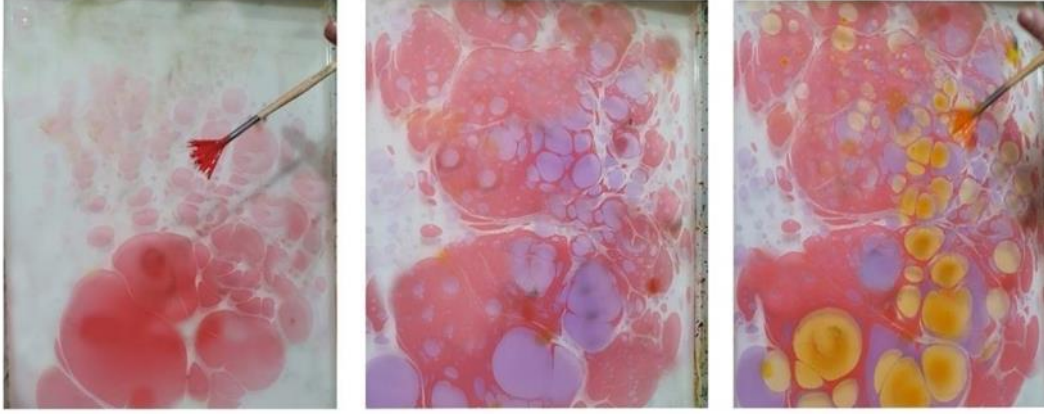
Çalışmada kullanılan deri ve derinin ebru işlemine hazırlanma aşamaları açıklanmıştır. Şekil 3.'de verilen 70x110 cm ölçülerinde işlenmemiş beyaz keçi derisinin yüzeyi silinerek temizlenmiştir. Küçük parçalar kesilerek ebru denemesi yapıldığında ebru boyalarının deri parçasına tutunmadığı, aktığı ve çatladığı gözlemlenmiştir.

Tekrar deneme yapılarak, tekne içerisine bırakılan deri parçasının boyayı emmesi için 2 dakika kitrede bekletilmiştir. Kitrede bekletilmesine rağmen boyayı tutmadığı gözlemlenmiştir. Deri yüzeyinin parlak ve kaygan bir yapıda olması sebebiyle bu problemlerin olduğu gözlemlenmiştir.



Şekil 3. Keçi Derisi Ön ve Arka Yüzü, Zımpara, Cetvel ve Makas
Figure 3. Goat Skin Front and Back, Sandpaper, Ruler and Scissors

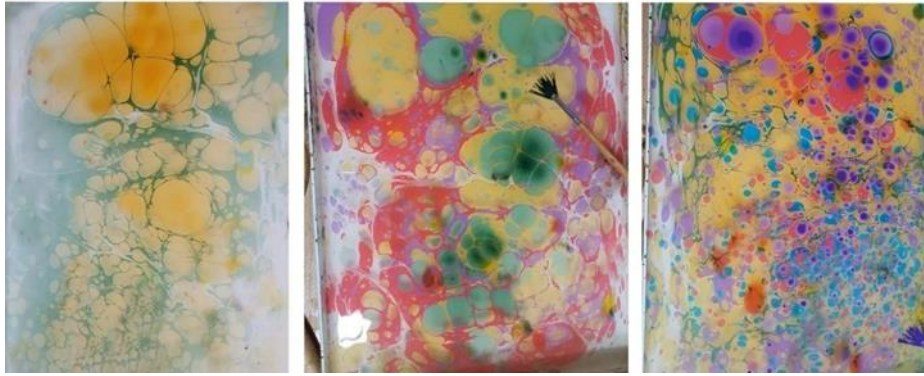
Bu dokuyu mat yapabilmek için 00 ve 01 numara zımpara ile deri yüzeyi zımparalanmıştır. Bu işlem sayesinde yüzeyde ki parlaklık ve kayganlık yok olmuş böylece ebru boyası deri yüzeyine tutunmuştur. Denemelerden olumlu sonuç alınınca, tekne boyutunun ölçülerine uygun şekilde deriler kesilmiştir. Deri üzerine uygulanacak ebru çeşitlerinden iki tanesinin yapım aşaması fotoğraflar ile aktarılmıştır. Ebru çeşitlerini yaparken uygulanan adımlar ayrıntıları ile açıklanmıştır. İlk aşamada battal ebru çalışması yapılmış ve Şekil 4.'de verilmiştir.



Şekil 4. Battal Ebru Aşamaları
Figure 4. Battal Ebru Aşamalar

Dinlenen kitre, 35x50 cm boyutlarında, galvaniz teknenin içersine alınarak ebru uygulaması yapılmaya hazır hale getirilmiştir. Hazır ebru boyaları kâse içersine aktarılarak kullanılmıştır. Fırçaya bir miktar kırmızı boya alınarak, fazlası sıkıldıktan sonra kitreye serpiştirilerek zemin oluşturulmuştur.

Kırmızı boyanın üzerine mor ve beyaz boya karışımından elde edilen lila rengi serpiştirilmiştir. Son adım olarak turuncu boya serpiştirilmiştir. Herhangi bir müdahalede bulunmadan battal ebru olarak bırakılmıştır. İkinci aşamada Şekil 5.'de gel-git ve bülbül yuvası ebru teknikleri birleştirilerek ebru çalışması yapılmıştır.



Şekil 5. Gel-git Bülbül Yuvası Ebru Aşamaları
Figure 5. Tide Nightingale Nest Marbling Stages

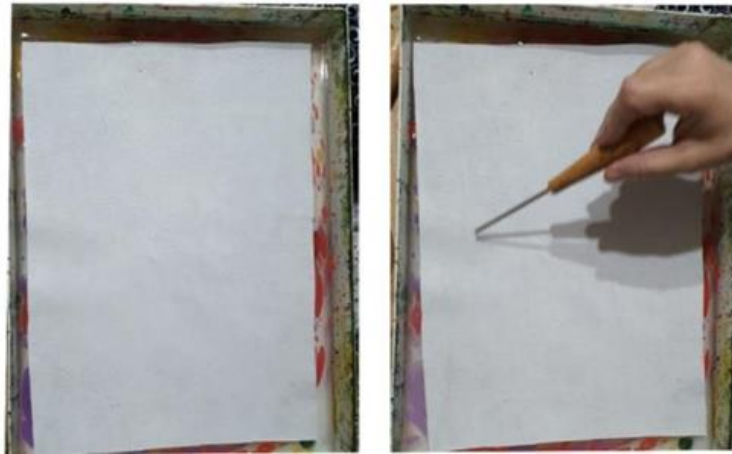
Battal ebru yaparken uygulanan adımlar gel-git, bülbül yuvası ebru içinde uygulanmaktadır. Zemin rengi olarak yeşil tercih edilmiştir. Üzerine turuncu, kırmızı, mor ve lacivert ile beyaz boyanın karışımından el edilen açık mavi eklenerek boya serpme aşaması tamamlanmıştır.



Şekil 6. Gel-git, Bülbül Yuvası Ebru
Figure 6. Tide, Nightingale Nest Marbling

Üç numaralı biz yardımı ile çapraz çizgiler ve çizgilerin ucuna daireler çizilmiştir. Böylece gel-git ve bülbül yuvası ebru teknikleri birleştirilip yorum katılarak Şekil 6.'daki ebru hazırlanmıştır.

Ebru hazırlandıktan sonra tekne ölçülerine göre kesilen deri parçaları Şekil 7.'de görüldüğü gibi tekneye konulmaktadır. Böylece ebru, keçi derisi üzerine aktarılmaktadır.



Şekil 7. Derinin Tekneye Alınması
Figure 7. Taking the Skin into the Boat

Deri parçası dikkatli ve yavaş bir şekilde tekneye alınmaktadır. Bir köşeden başlayarak kitreye bırakılan derinin altında boşluk kalmaması ve hava kabarcığı oluşmaması için biz yardımı ile en baştan sona kadar gel-git yapılır. Bir dakika kadar kitre üzerinde bekletilen deri, biz ile ucundan tutularak kaldırılır ve teknenin kenarından çekilerek kurumaya bırakılır.

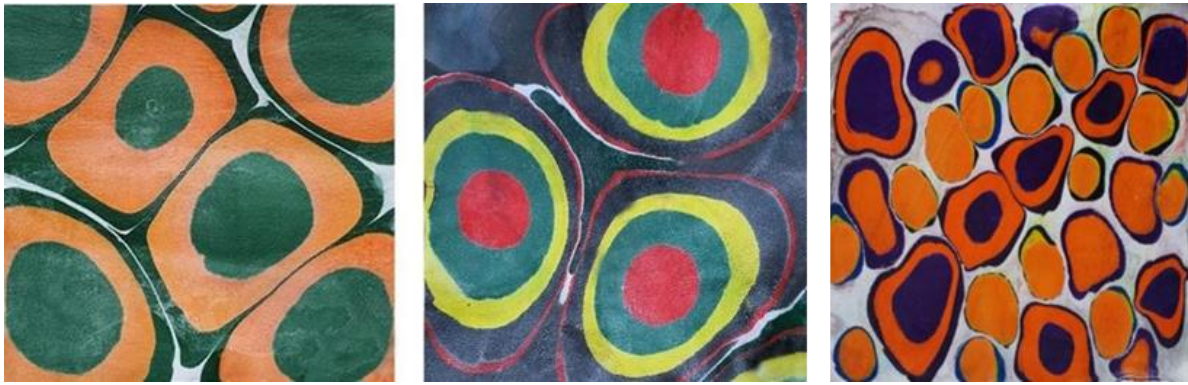
3.3. Hazırlanan Ebru Görselleri

Battal ve Gel-git bülbül yuvası ebrularının yapım aşamaları fotoğraflar ile aktarılmıştır. Bu iki çeşidin yanı sıra hücreli ve serbest tekniklerde ebru çalışmaları da yapılmıştır. Boyalar damlalık aracılığı ile kitreye üst üste damlatılmıştır. Hiçbir müdahalede bulunmadan deri üzerine aktarılmıştır. Böylece 70x110 cm büyüklüğünde ki keçi

derisinden toplamda 6 adet ebru ile süslenmiş deri elde edilmiştir. Elde edilen ebrular Şekil 8. ve 9. ile aktarılmıştır.



Şekil 8. Keçi Derisi Üzerine Battal Ebru, Gel-git ve Bülbül Yuvası Ebru, Serbest Ebru
Figure 8. Battal Marbling on Goat Skin, Ebru on Tide and Nightingale Nest, Free Marbling



Şekil 9. Hücre Ebru Örnekleri
Figure 9. Cell Marbling Samples

Zımpara yapılan, 30x45 cm ölçülerinde deri üzerinde, boyalar tekne de olduğu gibi canlı ve parlak görünümünü korumuştur. Akma, çatlama, çamurlaşma gibi sorunlar oluşmamıştır. Derinin kendi zemin renginden yararlanılmış böylece canlı renkler beyaz zemin üzerinde dikkat çekici bir görünüme sahip olmuştur. Biz yardımı ile şekillendirilen ebruda, zeminde boş yer kalmayacak şekilde boyalar serpiştirilmiştir. İçerisine beyaz katılarak kullanılan lacivert ve mor renklerinde yer yer çatlak bir görünüm oluşmuştur. Zeminde sarı tercih edilerek üzerine mavi, yeşil ve mor renkleri serpiştirilmiştir. Zeminde kullanılan sarı rengi oldukça iyi açılmış ve tekneye yayılmıştır. Böylece üzerine atılan diğer renklerde iyi derecede açılmıştır. Biz yardımı ile serbest şekilde desenler çizilmiştir.

Damlalık aracılığı ile ebru boyaları suya bırakılmaktadır. Çalışma 1’de zemine yeşil renk damlalar bırakılmıştır, üzerine turuncu ve yeniden yeşil renk bırakılmıştır. Çalışma 2’de ise alt zemine siyah boya serpiştirilmiştir. Sarı boya damlalar halinde bırakıldıktan sonra sırasıyla yeşil ve kırmızı renklerde damlatılmıştır. Herhangi bir müdahalede bulunmadan direkt olarak keçi derisine aktarılmıştır. Zemin boşta bırakılarak keçi derisinin beyaz renginden faydalanılmıştır. İlk olarak mor ve lacivert renkleri geliş güzel vaziyette damlatılmıştır. Üstlerine turuncu renk damlatılmış ve son olarak bazı hücrelere mor renk damlatılarak ebru deseni hazır hale getirilmiştir.

3.4. Ebru ile Süslenen Keçi Derilerinden Ürün Oluşturma Süreci

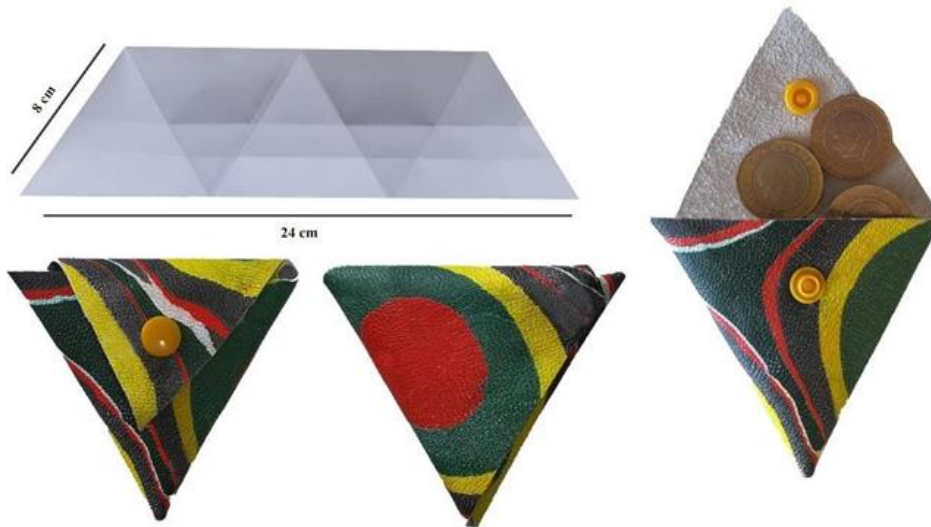
Çeşitli ebru desenleri ile süslenen deriler, elde edilmek istenen ürüne göre kalıplar çıkarılarak, farklı teknikler ve malzemeler ile ürün haline getirilmiştir. Ürün oluşturma süreci fotoğraflar ve açıklamalar ile anlatılmıştır. Deri süslemede kullanılan malzemeler, deri üzerine yapılacak işlemler için gerekli olan malzemeler Şekil 10.'da verilmiştir. Kullanılan malzemeler yardımcı ve süsleme malzemeleri olarak kullanılmaktadır. Bu aşamada her malzeme ve kullanım amacı açıklanmıştır.



Şekil 10. Makas, Delik açma aparatı, Çıtçıt çakma seti, İplik, Çekiç, Anahtarlık Ucu
Figure 10. Scissors, Hole Puncher, Snap Fastener Set, Thread, Hammer, Keychain Bit

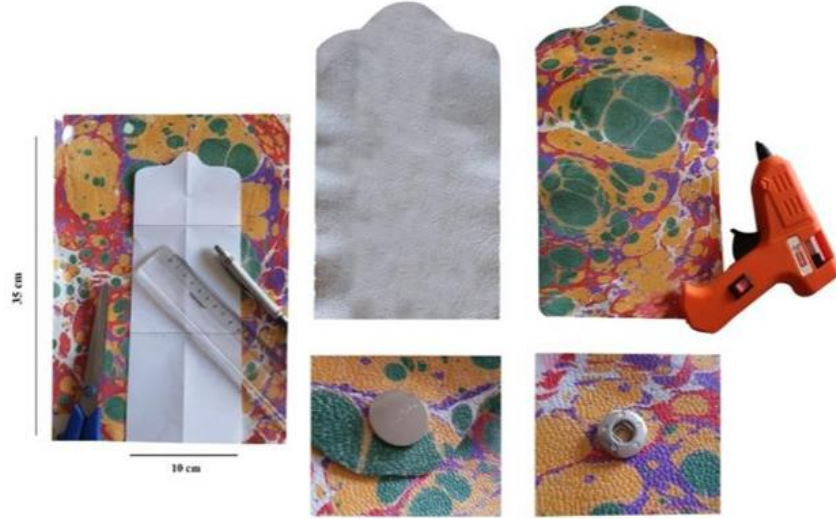
Kalıp çıkarırken ve deriyi kalıba göre keserken kumaş makası kullanılmıştır. Deri üzerine dikiş yapmak ve çıtçıt takmak için çıtçıt çakma seti, ucu sivri delici aparat ve çift taraflı çıtçıtlar kullanılmıştır.

Bozuk para cüzdanı yapımı için kalıp çıkarılmıştır. Kalıp ölçülerinde 8x24 cm kullanılmıştır. Birbirinin üstüne katlanarak oluşturulan kalıp deri üzerine aktarılmıştır. Hücre ebru ile süslenen deri kullanılmış ve Şekil 11.'de verilmiştir.



Şekil 11. Bozuk Para Cüzdanı Kalıbı ve Ürün Fotoğrafları
Figure 11. Coin Purse Pattern and Product Photos

Deri üzerine kurşun kalem ile kalıp çıkarılmıştır. Deri parçası üst üste katlanmış ve çitçit makinesi yardımı ile delik açılmıştır ve çitçit takılmıştır. Dikdörtgen formda kalıp çıkarılarak oluşturulan para cüzdanının yapım aşamalarında sıcak silikon ve metal çitçit kullanılmıştır. Bu aşamalar ayrıntılı olarak Şekil 12. ve 13.'de açıklamaları ile aktarılmıştır. Battal ebru ile süslenen deri kullanılmıştır.



Şekil 12. Para Cüzdanı Kalıp ve Yapım Aşamaları
Figure 12. Money Wallet Mold and Construction Stages

10x35 cm dikdörtgen formlarda kâğıda çıkarılan kalıp, keçi derisi üzerine aktarılmıştır. Kesilen parça 5 cm aralıklar ile katlanarak silikon tabancası ile yapıştırılmıştır.



Şekil 13. Para Cüzdanının Nihai Hali
Figure 13. The Final Form of the Money Wallet

Son olarak çitçiti takılan cüzdan kullanıma hazır hale getirilmiştir. Kalıba ihtiyaç duyulmadan kalp, yaprak ve dikdörtgen formlarda anahtarlık çeşitleri çalışılmıştır. Battal ve hücre ebru çeşitlerinden süslenmiş deriler kullanılmıştır.



Şekil 14. Kalp, Yaprak ve Dikdörtgen Anahtarlık Çeşitleri
Figure 14. Heart, Leaf and Rectangle Keychain Types

Kalp şekli derinin arka yüzeyine çizilmiş ve deri kesilmiştir. Elde edilen 2 adet kalp, içine pamuk doldurularak birleştirilmiştir. İkinci aşamada 3 farklı boyutta yaprak kesilmiş ve tepe kısımlarından delik açılarak anahtarlık aparatına geçirilmiştir. Son aşama da dikdörtgen formlarda otomotiv anahtarlıklarına benzeyen modelin kenarlarına delikler açılmış ve dikilmiştir. Şekil 13. ve 14.'de verilmiştir.



Şekil 15. Kulaklık Toplayıcı ve Bileklik
Figure 15. Headphone Collector and Bracelet

Şal ebru ile süslenen keçi derisi Şekil 15.'de elips formlarda kesilerek çitçit ile tutturulmuştur. Kenarları makas yardımı ile düzeltilen elips formda ki deri parçasının her iki başına da çitçit takılmıştır. Kulaklık toparlanıp içerisine koyulabileceği gibi etrafına sararak kullanmakta mümkündür. Şekil 15.'de verilen, 18x4 cm boyutlarında dikdörtgen şekilde kesilen deri parçası ile bileklik elde edilmiştir. Dikdörtgen parçanın üzerine 3 adet metal aksesuar dikilmiştir. Başına ve sonuna çitçit eklenerek kullanıma hazır hale getirilmiştir.

Son ürün olarak, hücre ebru çalışmasından elde edilen deri parçası oldukça geniş, her türlü gözlüğün sığabileceği ve çitçit ile kapanan bir gözlük kabı veya diğer adı ile gözlük çantası elde edilmiştir. Kalıp çıkarılırken üst kısım 25 cm, gözlük yuvası katlanma yeri 12 cm, genişliği 20 cm olarak ayarlanmıştır. Çıkarılan kalıp keçi derisi üzerine aktarılmıştır.



Şekil 16. Gözlük Kabı Nihai Hali
Figure 16. Glasses Case, Final Form

Alt parça üst parçanın üzerine katlanarak silikon tabancası ile yapıştırılmıştır. Çıtçıt yerleri belirlenmiş ve dişli çıtçıt kullanılmıştır. Çıtçıtlar çekiç ile vurularak monte edilmiştir.

Tartışma ve Sonuç

Başlangıçta pek çok alanda tercih edilen Ebru sanatı geçmişe oranla önemini yitirmiş ve unutulmaya yüz tutmuşken, UNESCO tarafından Kasım 2014 tarihinde, Somut Olmayan Kültürel Miras Komitesi altında “Dünya Kültürel Miras” listesine alınmıştır. Böylece Ebru sanatı Türklerin kültürel mirası niteliğine sahip olmuştur (Unesco, 2014).

Çalışma kapsamında Ebru sanatı keçi derisi üzerine uygulanmıştır. Deri üzerine ebru uygulaması yapılırken dikkat edilmesi gereken noktalar, oluşan olumsuz sonuçlara karşı çözüm önerileri aşağıda sıralanmıştır;

- Çalışma kapsamında yumuşaklığı, dayanıklılığı, estetik görünümü ve kolay şekil alması ile bilinen keçi derisi kullanılmıştır. Keçi derisinin üzerine direkt olarak ebru uygulaması yapıldığında, ebru boyalarının yüzeye tutunmadığı görülmüştür. Bu durumun sebebi zeminin parlak ve kaygan olmasından kaynaklı olduğu gözlemlenmiştir. Buna çözüm olarak deri yüzeyine zımpara yapılmış ve böylece boyalar deriye tutunmuştur.
- Boyaların genel olarak birbirleri ile karışımından iyi bir sonuç elde edilmiştir. Fakat beyaz rengin karıştırıldığı boyalarda, yer yer çatlama görülmüştür. Buna çözüm olarak boyanın öd miktarında ayarlama yapılması önerilmektedir.
- Deri parçaları, ürüne dönüştürülürken iğne ve iplik ile dikmenin mümkün olmadığı, dikiş makinesi iğnelerinin de yeterli kalınlıkta olmadığı gözlemlenmiştir. Dikebilmek için ilk önce delici alet ve çekiç ile delikler açılması gerekmektedir. Silikon ile yapıştırma yönteminde olumlu sonuçlar elde edilmiştir. Silikon, derinin tüylü iç yüzeyine tutunmuş ve yapıştırma işlemi tamamlanmıştır.

- Ürünlerin nihai hallerinde herhangi bir mat görünüm veya donukluk görülmemiştir. Bu sebeple spreyci vernik benzeri parlaticı ürünlere ihtiyaç duyulmamıştır.
- Ürünler ıslak mendil ile silindiği zaman veya suyla temas ettiği zaman boyaları akmamaktadır. Bu durum ebru boyalarının yüzeye sabitlendiğinin göstergesidir. Yüzeye sabitlenmesi noktasında, yüzeye uygulanan zımpara işleminin rolü büyüktür. Zımpara yapılmayan derilerde hem boya akmakta hem de mat bir görünüm ortaya çıkmaktadır.

Sonuç olarak keçi derisi, kitre, at kılı fırça, ebru boyası, tekne, biz, çitçit, iğne, iplik, çitçit makinesi, çekiç ve makas gibi birçok malzeme kullanılarak hazırlanan bu çalışmada, deri üzerine süsleme tekniklerinden Ebru sanatı tercih edilmiştir. Ebru yapım aşamaları, ürün oluşturma süreci görseller ile aktararak açıklanmıştır. Farklı çeşitlerde hazırlanan 6 adet ebru ile toplamda 8 adet ürün elde edilmiştir. Farklı amaçlara hizmet eden bu ürünler günlük kullanım açısından ve sağlamlık bakımından olumlu sonuçlar vermiştir.

Hedeflenen amaç dâhilinde bozuk para cüzdanı, bileklik, anahtarlık, para cüzdanı, kulaklık toparlayıcı ve gözlük kabı elde edilerek deri üzerine Ebru sanatı uygulanarak oluşturulan örnek çalışmaların değerlendirilmesi yapılmıştır. Moda tasarımı alanına yönelik aksesuar olarak tasarlanan, tercih edilebilir ürünler elde edilmiştir. Bu çalışmanın deri üzerine Ebru sanatı uygulayacak kişilere yardımcı olacağı öngörülmektedir.

Kaynakça

- Ayyıldız, G. (2015). Ebru Sanatının Kumaş ve Deri Üzerine Aktarılıp Performans Özelliklerinin Araştırılması ve Modada ki Örnekleri. Süleyman Demirel Üniversitesi, Tekstil Mühendisliği Ana Bilim Dalı, Isparta.
- Barutçugil, H. (2010). Geçmişten Günümüze Ebru Sanatı ve Çağdaş Bir Yorum ile Günümüz Tekstiline Uygulanması. Yayımlanmamış Yüksek Lisans Tezi, Haliç Üniversitesi, Tekstil ve Moda Tasarımı Ana Bilim Dalı, İstanbul.
- Barutçugil, H. (2001). Suyun Rüyası-Ebru/Yaşayan Gelenek. İstanbul, Türkiye: Ebristan Yayınları.
- Dere, Ö. F. (2007). Ebru Sanatı Tarihçe, Malzeme, Uygulama. (M. Altıntaş, Dü.) İstanbul, Türkiye: İsmek Yayınları.
- Derman, U. (1997). Türk Sanatında Ebru. U. Derman içinde, Türk Süsleme Sanatları Serisi (Cilt V, s. 6-63). İstanbul: Ak Yayınları.
- Ekelik, D. (2019). Geleneksel Türk El Sanatlarından Ebru Sanatının İkat Dokuma Tekniğine Uyarlanması. Yayımlanmamış Yüksek Lisans Tezi, Beykent Üniversitesi, Tekstil Tasarımı Ana Sanat Dalı, İstanbul.
- Erdinç, Y. S. (2014). Ebru Sanatının Farklı Materyaller Üzerine Uygulanması. Yayımlanmamış Yüksek Lisans Tezi, Süleyman Demirel Üniversitesi, Geleneksel Türk El Sanatları Ana Sanat Dalı, Isparta.
- Güven, İ. M. (2015). Türk Ebru Sanatında Çağdaş Bir Tasarım Ögesi Olarak Eli Belinde Motifi. Yayımlanmamış Sanatta Yeterlilik Tezi, Akdeniz Üniversitesi, Sanat ve Tasarım Ana Sanat Dalı, Antalya.

- İnalpulat, E. B. (2014). Damlalar Suya Düştüğü Zaman Başlar Ebrunun Hikayesi. *Göller Bölgesi Aylık Hakemli Ekonomi ve Kültür/Ayrıntı*, 2 (17), 38-43.
- Kalafat, E. (2012). Giyimde ve Aksesuarda Derinin Yeri. Yayımlanmamış Yüksek Lisans Tezi, Haliç Üniversitesi, Tekstil ve Moda Tasarımı Ana Sanat Dalı, İstanbul.
- Koizhaiganova, M., Coşkun, S. N., & Onca, A. (2016). Karacu Dericiliği ve Günümüzde ki Durumu. *Social Sciences*, 243-257.
- Kolçir, O., & Etikan, S. (2016). Ebru Sanatında Akkase Tekniği. *SDÜ Art-e Güzel Sanatlar Fakültesi Sanat Dergisi*, 9 (17), 246-261.
- Küçük, S. D. (2020). Türk Sanatında Deride Kullanılan Bezeme Motiflerinin ve Tekniklerinin Günümüz Modasındaki Deri Ürünlerine Uygulanması (Giysi ve Aksesuar). Yayımlanmamış Yüksek Lisans Tezi, Nişantaşı Üniversitesi, Tekstil ve Moda Tasarımı Ana Sanat Dalı, İstanbul.
- Maktal, Erbaş, A. ve Uyan, S. (2019). Türk Sanatlarında Ebru'nun Hat ve Tezhip Disiplinleriyle Tasarlanmasında Yeni Yaklaşımlar, *TJFDM.*, 1 (1): 47-60
- Özdamar, H. (2012). Ebru Tekniğinin Farklı Yöntemlerle İşlenmiş Deri Malzeme Üzerine Uygulanması. Yayımlanmamış Yüksek Lisans Tezi, Süleyman Demirel Üniversitesi, Geleneksel Türk Sanatları Ana Sanat Dalı, Isparta.
- Özdemir, M. (2004). Geçmişte ve Günümüzde El Sanatları Çerçevesinde Üretilen Deri Ürünleri Üzerinde Bir Araştırma. Yayımlanmamış Doktora Tezi, Ankara Üniversitesi, Ev Ekonomisi (El Sanatları) Ana Bilim Dalı, Ankara.
- Öztürk, S. (2013, Mayıs 23-25). Geçmişten Günümü Keçi. 9. Ulusal Zootekni Öğrenci Kongresi, 283-285. Erzurum, Türkiye.
- Tozun, H., & Uzunca, G. (2015). Ebru Sanatının Tekstilde Kullanımı. *İnönü Üniversitesi Sanat ve Tasarım Dergisi*, 5 (12), 93-99.
- Türk Dil Kurumu. Türk Dili Kurumu Sözlükleri. Kasım 26, 2021 tarihinde <https://sozluk.gov.tr/> adresinden alındı.
- Türkoğlu, T., & Pelit, D. (2019). Somut Olmayan Kültürel Miras Değerlerinin Turizme Yansımaları: Ebru Sanatı Üzerine Bir İnceleme. *Güncel Turizm Araştırmaları Dergisi*, 3 (1), 101-118.
- Unesco. (2014). Unesco Türkiye Millî Komisyonu. Kasım 8, 2021 tarihinde [Unesco.org](https://unesco.org): <https://unesco.org.tr> adresinden alındı.