

ÖĞRETMENLERİN ÖRGÜTSEL SOSYALLEŞMESİNE İLİŞKİN 2016-2020 YILLARI ARASINDA TÜRKİYE'DE YAPILAN AKADEMİK ÇALIŞMALARIN İNCELENMESİ*

ANALYSIS OF ACADEMIC STUDIES ON THE ORGANIZATIONAL SOCIALIZATION
OF TEACHERS CONDUCTED IN TURKEY FROM 2016 TO 2020

Fatime AYDIN

Öğretmen, MEB, Toki Akkent Anaokulu
Teacher, MEB, Toki Akkent Kindergarten
aydinfatime123@gmail.com
ORCID ID: 0000-0002-6848-7690

Öznur TULUNAY ATEŞ

Doç. Dr., Mehmet Akif Ersoy Üniversitesi,
Eğitim Fakültesi,
Eğitim Bilimleri Bölümü, Eğitim Yönetimi
Anabilim Dalı, Burdur/Türkiye.
Doç. Dr., Mehmet Akif Ersoy University
Faculty of Education,
Department of Educational Sciences,
Educational Administration Department,
Burdur/Türkiye.
otates@mehmetakif.edu.tr
ORCID ID: 0000-0003-1784-7227

Makale bilgisi | Article Information

DOI: 10.47994/usbad.1083069

Makale Türü / Article Type: Araştırma Makalesi / Research Article

Geliş Tarihi / Date Received: 08.03.2022

Kabul Tarihi / Date Accepted: 15.08.2022

Yayın Tarihi / Date Published: 20.12.2022

Yayın Sezonu / Pub Date Season: Aralık / December

Bu Makaleye Atıf İçin / To Cite This Article: Aydın, F. & Tulunay Ateş, Ö. (2022).
Öğretmenlerin Örgütsel Sosyalleşmesine İlişkin 2016-2020 Yılları Arasında Türkiye'de Yapılan
Akademik Çalışmaların İncelenmesi. *USBAD Uluslararası Sosyal Bilimler Akademi Dergisi* 4(10),
920-945.

İntihal: Bu makale intihal.net yazılımınca taranmıştır. İntihal tespit edilmemiştir.

Plagiarism: This article has been scanned by intihal.net. No plagiarism detected.



İletişim: Web: <https://dergipark.org.tr/tr/pub/usbad>
Mail: usbaddergi@gmail.com

* Bu çalışma "Öğretmenlerin örgütsel sosyalleşmesine ilişkin yapılan çalışmaların incelenmesi" adlı tezsiz yüksek lisans projesinden üretilmiştir.

Öz: Bu çalışmada 2016-2020 yılları arasında öğretmenlerin örgütsel sosyalleşmelerine ilişkin yapılan çalışmaların kapsamlı ve bütüncül bir şekilde analiz edilmesi, öğretmenlerin örgütsel sosyalleşmelerine ilişkin yapılan çalışmaların benzerlik ve farklılıklarının ortaya konması amaçlanmıştır. Araştırma içerik analizi türlerinden betimsel içerik analizi yöntemi kullanılarak yürütülmüştür. Çalışmanın evrenine YÖK Ulusal Tez Merkezi, ULAKBİM, Google Akademik, ERIC ve Dergipark veri tabanları 2 farklı tarihte taranarak ulaşılmıştır. Amaçlı örnekleme yöntemi kullanılarak belirlenen araştırmanın örneklemini, 2016-2020 yılları arasında Türkiye’de yapılan ve erişime açık olan toplam 33 (18 tez, 15 makale) çalışma oluşturmaktadır. Araştırmanın sonuçları, öğretmenlerin örgütsel sosyalleşmesine ilişkin yapılan çalışmaların büyük oranda 2016 yılında yapıldığını, tek yazarlı çalışmaların çoğunlukta olduğunu, çalışmaların ilkökul ve ortaokul eğitim kademelerinde çalışan öğretmenlere yoğunlaştığını, branş dağılımına göre okul öncesi öğretmenlerle çalışıldığını, bölgelere göre dağılımına bakıldığında Marmara Bölgesinde yapılan çalışmaların çoğunlukta olduğu görülmektedir. Ayrıca veri toplama aracı olarak ölçek tercih edildiği, çalışmalarda nicel araştırma yöntemlerinin daha çok kullanıldığı, örneklem belirleme yöntemlerinden basit rastlantısal örneklem belirleme yönteminin tercih edildiği, çalışmalarda çoğunlukla betimsel istatistik ve ANOVA analiz yöntemlerinin kullanıldığı, konu alanı dağılımına bakıldığında örgütsel sosyalleşmenin örgütsel sessizlik ile ilişkisi üzerine yapılan çalışmaların daha fazla sayıda olduğu görülmektedir. Bundan sonra yapılacak çalışmalarda konu alanlarında tercih edilmeyen yeni konu alanları belirlenebilir ya da çalışılmış konu alanlarına farklı bakış açıları getirilerek literatüre katkı sağlanabilir.

Anahtar Kelimeler: Sosyalleşme, Örgütsel Sosyalleşme, Öğretmen

Abstract: In this study, the overall aim was to achieve a comprehensive and holistic analysis of the works and studies related to teachers’ organizational socialization, carried out between 2016 and 2020, and to reveal the similarities and differences in the latter. The research has been completed using a descriptive content analysis method, and the target group was obtained by scanning the databases of YÖK Ulusal Tez Merkezi (National Thesis Center), ULAKBİM, Google Scholar, ERIC, and Dergipark on two different dates. The research sample, consisting of 33 works and publications (including 18 thesis and 15 essays) carried out in Turkey between 2016 and 2020, has been determined using the purposeful sampling method. The results revealed that the works on the organizational socialization of teachers were primarily conducted in 2016, with a majority of single-author works, a focus on teachers in primary and secondary education levels, and a presence of works carried out in collaboration with preschool teachers (when taking into account specialty distribution). Regarding regional disparities, the results also showed a significant majority of works realized in the Marmara region. As per data collection, we can conclude that the scale factor has been the method of choice to gather data, with extensive use of quantitative research, and random sampling. In addition, depictive statistics and ANOVA analysis methods were largely used for the main works. As to the subject area distribution, the number of studies and works referring to the connection between organizational socialization and organizational unresponsiveness is more important. For future works, publications, and topic selections, these findings could thus help in choosing new subjects to treat among the least favored ones or serve as a guide to adopting new perspectives on already handled topics and contribute to literary works and publications.

Key Words: Socialization, Organizational Socialization, Teacher

Giriş

Birey dünyaya geldiği andan itibaren sosyal bir dünya da toplumsal yapıya uyum sağlama sürecine girer. Okul, çevre, iş hayatı gibi ortamlar sosyalleşme sürecinin devam ettiği alanlardır. Bu açıdan bakıldığında sosyalleşme süreci insan hayatı boyunca devam eder. Her değişimle birlikte (okul, yaşam alanı, iş vb. değişimler) süreç tekrarlanmaktadır. Birey bu süreç boyunca girdiği toplumun tutum değer ve normlarını öğrenerek uyum sağlamaktadır.

Sosyalleşmenin sözlük anlamına bakıldığında "*toplumlaşma*" (Türk Dil Kurumu, 2021), kelimesiyle karşılaşılmaktadır. Toplumlaşmanın sözlük anlamı ise "*bireyin kişilik kazanarak belli bir toplumsal çevreye hazırlanması, toplumla bütünleşmesi süreci, sosyalleşme* (TDK 2021)"dir. Bu açıklamalardan yola çıkarak sosyalleşme toplumun geleneklerini, tutumlarını değerlerini öğrenmek olarak tanımlanabilir. Sosyalleşme doğrusal bir süreç olmaktan ziyade bir etkileşim süreci olarak görülmektedir (Zeichner ve Tabachnick, 1985 akt. Çalık, 2006: 2). Weiner (1982) sosyalleşmeyi, grupça paylaşılan değer, inanç ve dünyayı algılama biçimlerinin birey tarafından içselleştirilmesi olarak tanımlanmaktadır (akt. Memduhoğlu, 2008). Feldman (1981) sosyalleşmeyi, bireyleri örgüt dışından örgüte ve örgüt üyeliğine katılmaları-transfer olmaları süreci olarak tanımlamıştır (akt. Balcı, 2003).

Örgütler insanların bir arada yaşadığı, ortak bir amaç doğrultusunda birlikte çalıştığı toplumsal kurumlardır. Örgütler bireylere bir işten daha fazlasını sunmaktadırlar. Birey örgüte katılarak, değer, norm ve ilişkilerle örülmüş karmaşık bir sosyal ortamla karşılaşmaktadır (Çelebi, 2020). Bu sosyal ortamdaki değerler, hiyerarşik yapıdaki rol, statü ve ilişkiler, ortak amaçlar yeni katılan işgörenin sosyalleşmesini gerektirmektedir (Nartgün ve Demirer, 2018).

Örgütsel sosyalleşme, işgörenlerin iş ortamının kültürünü ve kendi rollerini öğrenmeleri sürecidir (Schein, 1988 akt. Memduhoğlu, 2008). Örgütsel sosyalleşme; çalışanların kuralları, normları, örgütün kültürünü; örgüt tarafından kendine verilen rolleri, işleri iyi yapmaları için kaçınılmaz teknik becerileri öğrendikleri bir süreçtir (Balcı, 2003: 2005). Örgütsel sosyalleşme, en yalın haliyle örgüte yeni katılan bireyin örgüte uyum süreci olarak nitelenebilir. Birey örgüte kendi tutum, beklenti ve geçmiş yaşam deneyimleriyle katılır (Çalık, 2006) sosyalleşme süreci ile de örgütün tutum değer ve normlarıyla kendi beklenti ve yaşam deneyimlerini bütünleştirmeye çalışır. Bu süreçte birey örgüte uyum sağlarken, örgütte de bazı değişimlere neden olabilir. Bu nedenle sosyalleşme süreci sadece bireyin değişime uğradığı bir süreç değildir, örgütün ve bireyin karşılıklı olarak değişimine neden olan bir etkileşim sürecidir. Bu sürecin başarılı bir şekilde devam etmesi örgüt ve birey için karşılıklı kazanım sağlayacaktır. Fakat başarısız geçen bir örgütsel sosyalleşme süreci her iki taraf içinde olumsuz sonuçlar doğuracaktır. Örgüte yeni katılan iş görenlerin etkili bir örgütsel sosyalleşme süreci geçirmeleri; kendileri ile seçtikleri işler arasında uyuma olması, işlerine ve iş ortamlarına kolayca uyum sağlamaları, işlerinde üretken, doyum sağlayıcı

olmaları, sağlıklı bir kariyer elde etmeleri ve işte mutlu olmaları açısından önemlidir (Memduhoğlu, 2008).

Örgüte yeni katılan bireyin örgütün karmaşık yapısını çözmesi ve iş yaşamına uyum sağlaması beklenmektedir. Örgütler geçiş dönemlerinde örgüte yeni katılan bireyin sosyalleşmesini tesadüflere bırakmadan, planlanmış çeşitli eğitim programları sunarak başarılı bir şekilde gerçekleşmesi için çaba harcarlar (Çalık, 2006). Bireyin örgütün değer, norm ve davranış kalıplarını öğrenme ve içselleştirme süreci olan örgütsel sosyalleşme, bir anda olup biten bir süreç değildir, hayat boyu öğrenmeye paralel olarak tüm yaşam sürecinde devam etmektedir.

Eğitim örgütleri, her bireyin öğrenci olarak yer aldığı ve hayatını etkileyebilen önemli kurumlardır. Eğitim örgütlerinde örgütsel sosyalleşme çalışanın okulun etkin üyesi olma sürecidir (Kartal, 2003). Örgütsel sosyalleşme; eğitim örgütüne katılan iş görenin meslek yaşamı boyunca devam eden, tayin durumunda okul değişimlerinde, üst makamlara geçişte de yaşanan bir süreçtir. Eğitim örgütlerinin iş görenleri olan öğretmen ve yöneticilerin başarılı bir sosyalleşme sürecinden geçmesi, eğitimin kalitesi açısından da büyük önem taşımaktadır. Örgüte yeni katılan bireyin ilk yılları meslek yaşamı açısından zor ve önemli yıllardır. Bu dönemde örgüte uyumunu kolaylaştırmak için eğitim örgütlerinde bireye hazırlayıcı eğitim gibi bazı sosyalleşme programları sunulmaktadır. Bu programlar ve bunlara benzer farklı programlar yanı sıra okulların informal sosyalleşme taktikleriyle eğitim çalışanın okuldaki rol ve görevlerini öğrenmesi, okul kültürünü benimsemesi ve yeni görevsel kimliğin kazanılması amaçlanmaktadır. Balcı'ya (2003) göre eğitim örgütlerinde örgütsel sosyalleşme; okul yöneticilerinin örgütsel sosyalleşmesi, öğretmenlerin örgütsel sosyalleşmesi ve yükseköğretimde örgütsel sosyalleşme olarak üçe ayrılır.

Okul Yöneticilerinin Örgütsel Sosyalleşmesi: Okul yöneticisi, okul üzerinde büyük bir etkiye, okulun akademik ve sosyal ikliminin geliştirilmesinde kritik bir öneme sahiptir. Okul için gerekli düzenlemeleri yapılmasından ve okul programının uygulanmasından sorumludur. Okul yöneticisi mesleğe girmekle örgütsel sosyalleşme sürecine katılmış olur. Okul yöneticisi yeni bir okulda işe başladığında, sürece tepkisi koruyucu ya da yenilikçi olmak üzere iki şekilde gerçekleşir. Koruyucu tepki, yöneticinin rolünün mevcut durumla kabul ettiğinde görülür. Yenilikçi tepki ise, yöneticinin yeni pozisyona rol yeniliği, içerik yeniliği gibi değişim yaratmak üzere geldiğinde oluşur (Norton, 1994 akt. Balcı, 2003). Örgütsel sosyalleşme sürecinde yönetici aktör rolündedir, okul örgütündeki insanlar yöneticinin uyumunda ve sosyalleşmesinde anahtar öge durumundadır. Yöneticinin sosyalleşme sürecinde okulun değer ve normlarını kabulü önemli bir yer tutar. Okul ve yönetici karşılıklı olarak birbirlerini etkileyerek uyum sağlarlar (Balcı, 2003).

Öğretmenlerin Örgütsel Sosyalleşmesi: Öğretmenlerin örgütsel sosyalleşme sürecinde okulun değer, tutum ve normlarını öğrenerek bunlara uyum sağlamaları beklenir. Öğretmenlerin örgütsel sosyalleşme sürecinde iki yönlü bir değişim söz konusudur. Öğretmenin sosyalleşmesinde sadece örgütün öğretmeni

etkilemesi beklenemez aynı zamanda öğretmen de örgütü belli bir düzeyde etkiler. Böylece karşılıklı bir etkileşim gerçekleşerek ömür boyu devam edecek bir süreç meydana gelir (Goldman, 1987 akt. Balcı, 2003). Öğretmenlerin sosyalleşme süreci üniversite eğitim dönemiyle başlar. Resmi devlet okullarına atandıktan sonra da "aday öğretmen" olarak sosyalleşme sürecine devam eder. Bu dönemin sağlıklı bir şekilde gerçekleşmesi öğretmenin örgütsel aidiyetini, mesleğine bağlılığını ve uyum sağlama sürecini olumlu yönde etkiler (Duran vd., 2011). Milli Eğitim Bakanlığının (MEB) Aday öğretmenlere yönelik yetiştirme programı, 414 saat sınıf içi ve okul içi, okul dışı uygulama faaliyetleri, 160 saat Aday Öğretmen Yetiştirme Programı Uzaktan Eğitim Semineri, 80 (50+30) saat Aday Öğretmen Yetiştirme Programı Uzaktan Eğitim Kursları olmak üzere toplam: 654 saat eğitimden oluşmaktadır. Sınıf, okul içi ve okul dışı faaliyetleri; Ders planlama, uygulama, izleme, okul içi gözlem ve uygulamalar, görev yapılan ilin ekonomik sosyal ve kültürel yapısını tanıtım filmleri oluşturmaktadır. Aday öğretmen yetiştirme programı uzaktan eğitim seminerinde; kurumsal işleyiş, kurum türleri, okul aile iş birliği, ölçme ve değerlendirme, öğretmenlik meslek etiği, öğretmenlikle ilgili mevzuat programı dahil olmak üzere toplam 13 çalışma yer almaktadır. Aday öğretmen yetiştirme programı uzaktan eğitim kurslarının içeriğini ise; okul tabanlı afet eğitim kursu, zeka oyunları 1 uzaktan eğitim kursu, dijital girişimciliğin temelleri kursu gibi 8 farklı kurs oluşturmaktadır. Sınıf içi ve okul içi, okul dışı uygulama faaliyetleri, eğitim kurumu yöneticisi ve danışman tarafından aday öğretmene verilecek çalışma programı doğrultusunda gerçekleştirilmektedir (MEB, 2021). Tüm bunların yanı sıra okulların ya da milli eğitim müdürlüklerinin düzenledikleri yemekler, tanışma programları gibi sosyal faaliyetlerde öğretmenlerin sosyalleşmesi sürecine destek olan informal etkinliklerdir.

Öğretmenlerin sosyalleşmesinde okul müdürleri, diğer öğretmenler ve okul personeli, müfettişler, öğrenciler ve okulun sosyal çevresi büyük önem taşımaktadır. Özellikle okul müdürlerinin okulun değer, tutum, normları hakkında, yararlanabileceği hizmetler hakkında bilgi vermesi önemlidir. Ayrıca bu dönemde sadece okulu değil bulunduğu çevreyi de tanımaları sağlanmalıdır (Kartal, 2003). Örgütsel sosyalleşmeyle eğitim çalışanları okulun etkin birer üyesi haline gelir ve bu süreçte okul iklimi eğitim çalışanlarını dolaylı veya doğrudan etkiler (Kartal, 2003). Başarılı bir sosyalleşme sağlıklı bir okul iklimi oluşturarak personele birlikte çalışma yetisi kazandırır. Böyle bir okul ortamı hem eğitim çalışanlarına hem de öğrencilerine gerek ruhsal gerekse fiziksel anlamda sağlıklı ve başarılı bir eğitim ortamı sağlayacaktır (Aydın ve Nartgün, 2015). Ayrıca meslektaşlarının rehberlik etmesi eğitim örgütüne yeni katılan öğretmenin sosyalleşme sürecine büyük katkı sağlayacaktır.

Kartal'a (2003) göre örgütsel sosyalleşme yönetici ve öğretmen gibi eğitim işgörenin üst makama geçişlerinde veya tayin durumunda yaşanan kısaca meslek yaşamı boyunca devam eden bir süreçtir. Bu nedenle işgörenin tayin ya da üst makama geçişiyle değişen çevre ve kurum koşullarına yeniden uyum sağlamasında bu sürecin kolaylık sağlaması beklenir. Ayrıca bu tanımda da görüldüğü gibi örgütsel sosyalleşme, işgörenin sadece işe başladığında yaşanan bir süreç değildir;

hayat boyu öğrenmeyle birlikte kariyeri süresince çeşitli zamanlarda gerçekleşmektedir (Balci, 2003). Eğitim çalışanlarının iş hayatları boyunca katıldığı kurs, seminer vb. etkinlikler işgörenin uyumunu kolaylaştıran ve sosyalleşmeyi sağlayan birer etkidir (Kartal, 2003). Üstelik bu etkinlikler aynı zamanda öğretmenlerin birlikte çalışma yeterliliğini de artırılabilir (Aydın ve Nartgün, 2015). Bu açıdan bakıldığında eğitim süreçlerinin başında ve sonunda yer alan seminer dönemleri de sosyalleşme sürecine katkı sağlayan çalışmalar olarak görülebilir. Ayrıca düzenlenen bu tür sosyalleşme programlarına yöneticilerinde katılmaları işgörene yöneticisi ile iletişim kurabilme imkânı verir. Bu durum işgörenin yöneticileri ulaşılabilir görmesini sağlarken yöneticilerinde işgörenlerin sorunlarını dinleyebilmeleri açısından önemlidir (Çalık, 2006). Öğretmen sosyalleşme ile sadece rolü için gerekli davranışları kazanmaz. Bununla birlikte eğitimin genel amaçları, sınıf yönetimi, öğrencilerle iletişim ve öğretim stratejileri ile ilgili belli tutumları da kazanır (Balci, 2003). Böylece öğretmenin sosyalleşmesi ve örgütle bütünleşmesi başarılı bir eğitim ortamı sağlaması anlamı taşır. Bu nedenlerle, eğitim örgütünün en önemli çıktısı olan öğrencileri, yani ülkenin geleceğini şekillendiren öğretmenlerin sosyalleşme ile elde ettiği tüm bu kazanımların kendi gelişimi yanında öğrenciler için de büyük önem taşıdığı söylenebilir. Bu açıdan öğretmenlerin sosyalleşmesi ile ilgili yapılan çalışmaların büyük öneme sahip olduğu görülmektedir.

Yükseköğretimde örgütsel sosyalleşme: Örgütsel sosyalleşme akademisyenlerin meslek ve fakültelerinde tutunabilmeleri ile ilgilidir, örgüt kültürünü öğrenmeleri bu noktada önemlidir. Tierney'e (1997) göre yükseköğretim kurumlarında belli değer ve süreçler yüksek öneme sahiptir, bu nedenle yükseköğretimde sosyalleşme, bir aşamadan diğerine geçmek yerine bir bütün olarak alınmalıdır (akt. Balci, 2003).

Türkiye'de öğretmenlerin sosyalleşmesi üzerine yapılan çalışmaları incelendiğinde; örgütsel sosyalleşme düzeyleri (Aydın ve Nartgün, 2015; Baş, 2016; Cinar, 2020; Çapar, 2007; Çelik, 2018; Çobanoğlu ve Öğretir, 2016; Demirer, 2014; Demirkart, 2015; Elci, 2008; Erdoğan, 2012; Hazar, 2021; Kartal, 2003; Karadağ, 2011; Karaer, 2020; Kurtulmuş, 2018; Kuyumcu, 2014; Öğretir, 2013; Özkan, 2019; Toprakçı 2021; Vural, 2015; Yetimakman, 2018; Yıldız, 2019), örgütsel sosyalleşme stratejileri (Burunsuzoğlu, 2019; Garip, 2009; Kuşdemir, 2005), örgütsel sessizlikle arasındaki ilişki (Dönmez, 2016; Özkan 2019) çalışma konularından bir kısmıdır. Çalışmaların öğretmenlerin sosyalleşmesi üzerine yoğunlaşarak benzer ya da farklı konularla ilişkilendirilerek incelendiği görülmektedir. Yapılan incelemelerde öğretmenlerin örgütsel sosyalleşmelerine ilişkin yapılan çalışmaların genel olarak değerlendirilmesinin yapıldığı içerik analizi araştırmasına rastlanmamıştır. Bu tür araştırmaların, öğretmenlerin örgütsel sosyalleşmesine ilişkin yapılan çalışmalar hakkında bilgi sahibi olunması, eksikliklerin-ihtiyaçların belirlenmesi ve bunların giderilmesi, araştırılacak önemli konuların ortaya konulması noktasında araştırmacılara, politika yapıcılara ve eğitim yöneticilerine fikir vereceği düşünülebilir. Üstelik, eğitim örgütlerindeki sosyalleşme sadece eğitimin kalitesini artırmakla kalmayıp diğer örgütlere de

yayılabılır. Bunun yanında başarılı bir sosyalleşme süreci eğitim işgörenlerinin çalışmaya devam etmesine de katkıda bulunacaktır. Bu da işi bırakmanın getirdiği zaman, para ve emek kaybını önleyecektir. Yapılan araştırma, alanyazındaki çalışmaların incelenmesi yoluyla eğitim örgütlerindeki tablonun ortaya konulması açısından önem taşımaktadır.

Bu araştırmanın genel amacı "Öğretmenlerin örgütsel sosyalleşmeleri üzerine yapılan çalışmaların benzerlik ve farklılıklarını" belirlemektir. Bu amaç doğrultusunda öğretmenlerin örgütsel sosyalleşmeleri üzerine yapılan çalışmaların; (1) yayım türleri, (2) yayım yılları, (3) yazar sayıları, (4) uygulandığı alanlar, (5) örneklem bölgeleri, (6) veri toplama araçları, (7) araştırma yöntemleri, (8) örneklem belirleme yöntemleri, (9) örneklem sayıları, (10) analiz yöntemleri, (11) çalışma konu alanlarına göre dağılımı incelenmiştir.

YÖNTEM

Desen

Bu araştırma, nitel araştırma türünde olup, betimsel içerik analizi yöntemlerinden kategorik çözümleme tekniği kullanılmıştır. Bu teknik bir mesajın birimlere bölünerek önceden saptanan ya da analiz sırasında belirlenen ölçütlere göre kategoriler halinde gruplandırılmasıdır (Tavşancıl ve Aslan, 2001). Öğretmenlerin örgütsel sosyalleşmesine yönelik yapılan çalışmaların incelenmesinde kategorik çözümleme tekniği kullanılarak, 2016-2020 yılları arasındaki çalışmaların benzer ve farklı yönlerine ulaşmak amaçlanmıştır.

Çalışma Grubu

Bu çalışmanın evrenini Yüksek Öğretim Kurumu (YÖK) Ulusal Tez Merkezi, Türkiye Bilimsel ve Teknolojik Araştırma Kurumu Ulusal Akademik Ağ ve Bilgi Merkezi (TÜBİTAK ULAKBİM), Google Akademik, Education Resources Information Center (ERIC) ve Dergipark veri tabanlarında dizinlenen öğretmenlerin örgütsel sosyalleşmeleri ile ilgili yapılan çalışmalar oluşturmaktadır. Veri tabanında sosyalleşme, örgütsel sosyalleşme, öğretmen anahtar kelimeleri taratılarak çalışmalara ulaşılmıştır. Çalışmanın grubunu oluşturabilmek için amaçlı örneklem yoluna gidilmiştir. Amaçlı örneklem, araştırmanın amacının yansıtması ve önemli bilgilerin sağlanması için belirli kişilerin ortamların ya da olayların seçilmesidir (Özmantar, 2018). Bu nedenle güncel ve o yıl yayınlanan tüm yayınlarla çalışabilmek için 2016-2020 yılları arasında Türkiye’de yapılan ve erişime açık olan toplam 33 (18 Tez-15 Makale) çalışma grubunu oluşturmaktadır. Çalışmanın yayın ve grubunun Türkiye’de olmasına özen gösterilmiştir. Araştırmaya dahil edilen çalışmalarda başlığa, anahtar kelimelere, özet bilgilere ve yayım yıllarına dikkat edilmiştir. Tezlerden üretilen makalelerde ise tezler araştırmaya dahil edilmiştir.

Veri Toplama Araçları

Çalışmada yer alacak araştırmalar için aşağıda belirtilen bazı ölçütler belirlenmiştir.

• Çalışmanın hangi veri tabanlarından alınacağı belirlenmiştir. Bunlar: YÖK Ulusal Tez Merkezi, ULAKBİM, Google Akademik, Dergipark ve ERIC veri tabanlarıdır.

• Çalışmada örneklemini Türkiye’den seçen araştırmalara yer verilmiştir.

• Makaleler için hakemli dergilerde yayınlanmış olmasına ve 2016 -2020 yılları arasında yayınlanmış olmasına dikkat edilmiştir.

• Nitel ve nicel veri içeren araştırmalara yer verilmiştir.

• Araştırmalarda başlığa, anahtar kelimelere ve özet bilgilere dikkat edilmiştir. Taramalarda anahtar kelimeler (sosyalleşme, örgütsel sosyalleşme, öğretmen) hem Türkçe hem de İngilizce olarak kullanılmıştır.

Bu çalışmada öncelikle, veri toplamak amacıyla öğretmenlerin örgütsel sosyalleşmelerine ilişkin yapılan çalışmaları inceleme formu hazırlanmıştır. Form hazırlanırken Koşar ve arkadaşlarına (2017) ait “Öğretmen liderliğine ilişkin yapılan çalışmaların incelenmesi: Bir içerik analiz çalışması” adlı çalışmadan yararlanılmıştır. Ayrıca oluşturulan inceleme formu ile ilgili, Eğitim Bilimleri alanında çalışan bir uzmandan görüş alınmıştır. Bu formda çalışmaların yayım türleri, yayım yılları, yazar sayıları, uygulandığı alanlar, örneklem bölgeleri, veri toplama araçları, araştırma yöntemleri, örneklem belirleme yöntemleri, analiz yöntemleri ve çalışma konu alanları yer almaktadır. Çalışmaların incelenmesi sürecinde gereksinim duyulmasına göre alt başlıklar açılarak forma son şekli verilmiştir.

Verilerin Analizi

Bu çalışmada öğretmenlerin örgütsel sosyalleşmelerine ilişkin yapılan çalışmalara ulaşmak amacıyla, belirlenen veri tabanlarından anahtar kelimeler ve ölçütler doğrultusunda daraltılarak aramalar yapılmıştır. Birçok veri tabanından faydalandığı için tekrarlı yayınlar silinmiş ve veri setinden çıkarılmıştır. Analize alınan çalışmalar kaynakçada (*) imgesi ile belirtilmiştir. İncelemelerde yazar/ların yayımlarında belirtmiş oldukları bilgiler esas alınmıştır. Araştırma sonunda elde edilen veriler Excel programına aktarılmıştır. Excel programında özet tablolar kullanılarak veri analizleri yapılmıştır. Elde edilen kategorilerin frekans ve yüzdeleri verilmiştir. Her bir alt amaca ilişkin veriler Excel programının süzme özelliği kullanılarak grafik haline getirilmiştir.

Araştırmada kategorik çözümlene yapılırken birden fazla araştırmacının birbirinden bağımsız çalışmaları ve sonrasında oluşturulan kod ve alt tema karşılaştırmaları içerik analizi sonuçlarının geçerlilik ve güvenilirliği açısından önemlidir (Bellibaş, 2018). Fakat nitel araştırmalarda geçerlilik ve güvenilirlikten ziyade; inanırlık, güvenilebilirlik, onaylanabilirlik ve aktarılabilirlik olmak üzere dört kriterden bahsetmektedir (Lincoln ve Guba, 1982). Tüm bu kriterlerin sağlanması amacıyla bazı noktalara önem verilmiştir. Örneğin, incelenen makale ve tezlerin özet bölümü haricinde yöntem bölümleri araştırmacı tarafından özenle okunarak hazırlanan veri formuna kodlanmıştır. Çalışmada araştırmacının kategorilere ne

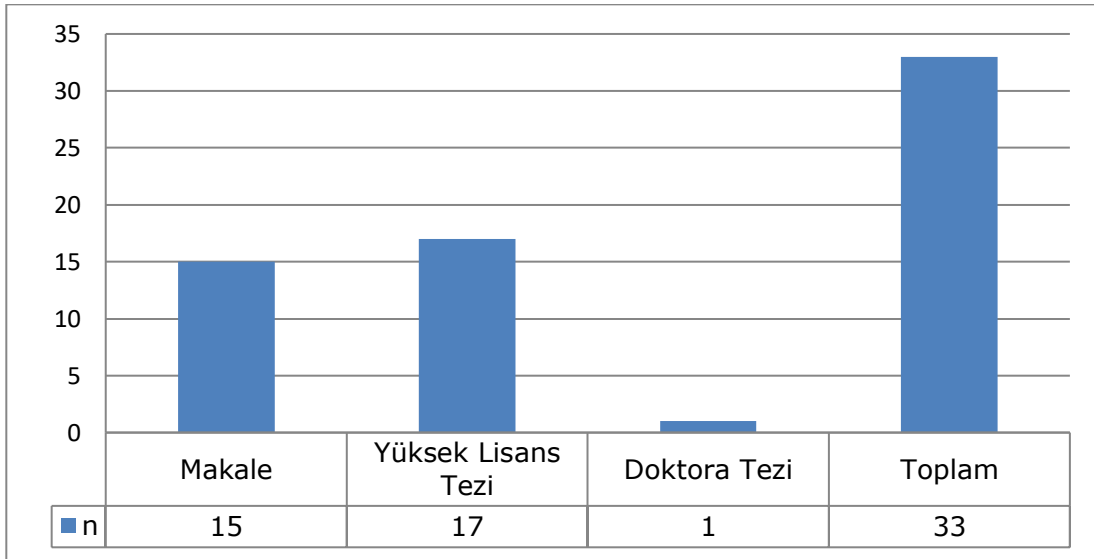
kadar tutarlı kodlama yaptığını belirlemek için kodlama güvenilirliğine bakılmıştır. Bu amaçla ilk analiz çalışmasından iki hafta sonra tekrar bölümler okunarak, çalışmalardaki veriler kodlanmış ve analiz süreci tekrarlanmıştır. Miles ve Huberman (2019) göre kontrol kodlamasının yararlı olacağı ve ön kodlamayeniden kodlama güvenilirliği için %80 bir güvenilirlik aranması gerekmektedir. Ön kodlama sonrası yeniden kodlama yapılarak analiz süreci tekrarlanmış ve iki kodlama arasındaki tutarlılığın %84 olduğu görülmüştür.

BULGULAR

Öğretmenlerin Örgütsel Sosyalleşmesine İlişkin Yapılan Çalışmaların Yayım Türlerine Göre Dağılımı

Öğretmenlerin örgütsel sosyalleşmesine ilişkin yapılan çalışmaların yayım türlerine göre dağılımına ilişkin veriler grafik 1’de verilmiştir.

Grafik 1: Çalışmaların Yayım Türleri

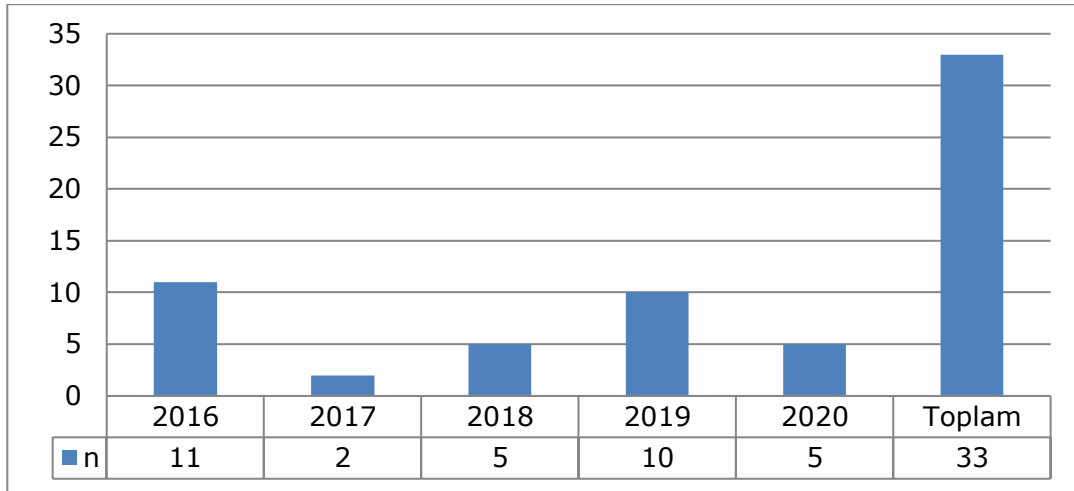


Grafik 1 incelendiğinde, öğretmenlerin örgütsel sosyalleşmelerine ilişkin yapılan çalışmaların büyük bir kısmını yüksek lisans tezlerinden ($n= 17$, %52) oluştuğu görülmektedir. Makalelerin ($n=15$, %45) ise yüksek lisans tezlerine yakın bir oranda olduğu görülmektedir.

Öğretmenlerin Örgütsel Sosyalleşmesine İlişkin Yapılan Çalışmaların Yayım Yıllarına Göre Dağılımı

Öğretmenlerin örgütsel sosyalleşmelerine ilişkin yapılan çalışmaların yayım yıllarına göre dağılımına ilişkin veriler grafik 2’de verilmiştir.

Grafik 2: Çalışmaların Yayım Yılları

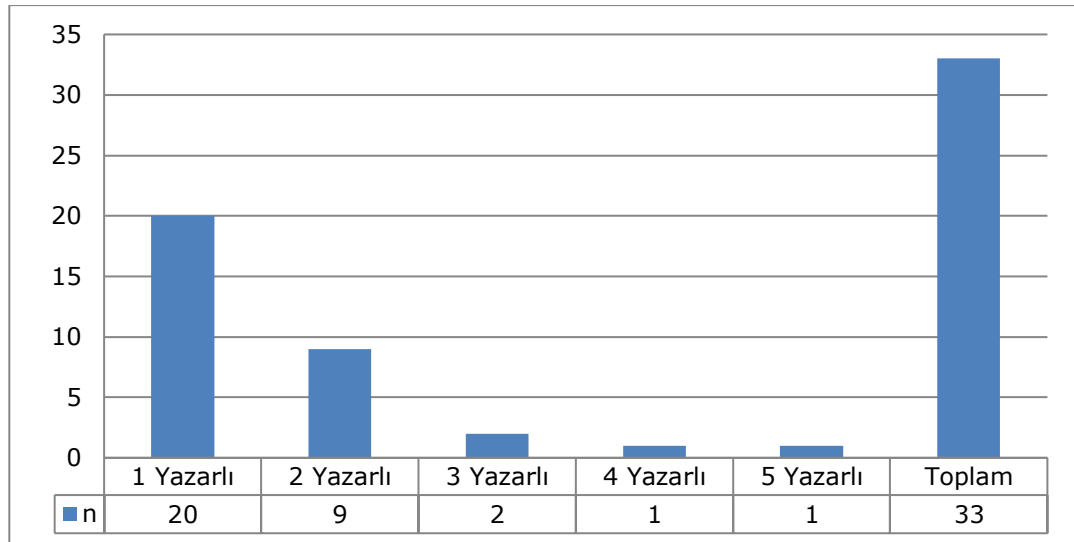


Grafik 2 incelendiğinde en fazla çalışmanın 2016 yılında (n=11, %34) yayımlandığı görülmektedir. İkinci sırada 2019 yılı (n=10, %30) yer almaktadır. Aynı zamanda en az çalışmanın 2017 yılında (n=2, %6) yayınlandığı görülmektedir.

Öğretmenlerin Örgütsel Sosyalleşmesine İlişkin Yapılan Çalışmaların Yazar Sayılarına Göre Dağılımı

Öğretmenlerin örgütsel sosyalleşmelerine ilişkin yapılan çalışmaların yazar sayılarına göre dağılımına ilişkin veriler grafik 3'de yer almaktadır.

Grafik 3: Çalışmanın Yazar Sayıları

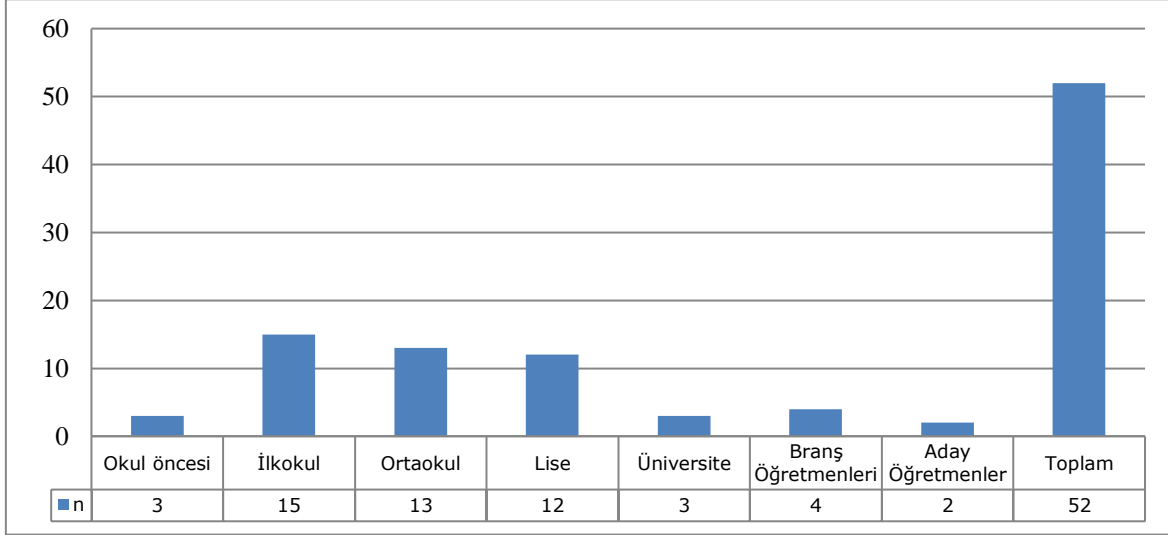


Grafik 3 incelendiğinde, öğretmenlerin örgütsel sosyalleşmesine ilişkin yapılan çalışmaların çoğunlukla tek yazarlı (n=20, %61) olduğu görülmektedir. Bunun nedeni çalışmaların büyük çoğunluğunun tezlerden oluşmasından kaynaklanmaktadır. İki yazarlı (n=9, %27) çalışmaların ise ikinci sırada yer aldığı görülmektedir. Dört ve beş yazarlı (n=1, %3) çalışmaların ise en az sayıda da olsa inceleme de yer aldığı görülmektedir.

Öğretmenlerin Örgütsel Sosyalleşmesine İlişkin Yapılan Çalışmaların Uygulandığı Alanlara Göre Dağılımı

Öğretmenlerin örgütsel sosyalleşmelerine ilişkin yapılan çalışmaların uygulandığı alanlara göre dağılımı grafik 4’de gösterilmektedir.

Grafik 4: Çalışmaların Uygulandığı Alanlar

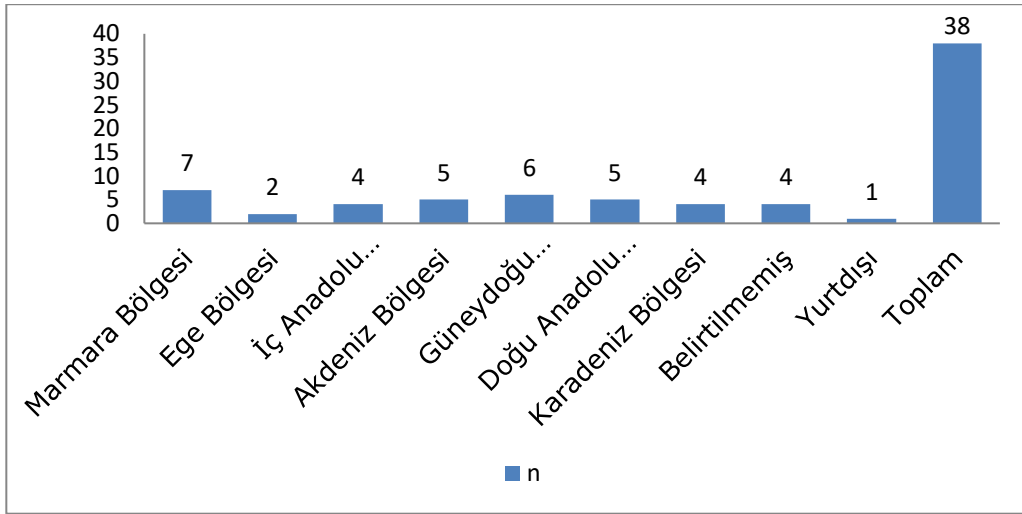


Grafik 4 incelendiğinde çalışmaların en fazla ilkököl öğretmenleri (n=15, %29) ile yapıldığı görülmektedir. İkinci sırada ise ortaokul öğretmenleri (n=13, %25) ile yapılan çalışmalar yer almaktadır. Çalışmaların en az uygulandığı öğretmen grubu ise aday öğretmenlerdir (n=2, %4). Çalışmalara bakıldığında çalışmaların birden fazla alanda uygulandığı görülmüştür. Araştırmalarda tek eğitim kurumu ile yapılan 20 çalışma, iki eğitim kurumu (ilkokul, ortaokul) ile yapılan sekiz çalışma, üç eğitim kurumu (İlkokul, ortaokul, lise) ile yapılan dört çalışma, dört eğitim kurumu (Okul öncesi, ilkököl, ortaokul, lise) ile yapılan bir çalışma bulunmaktadır. Verilerde branş öğretmenleri ile yapılan çalışmalar ayrıca eğitim kademelerine dahil edilmemiştir.

Öğretmenlerin Örgütsel Sosyalleşmesine İlişkin Yapılan Çalışmaların Örneklem Bölgelerine Göre Dağılımı

Öğretmenlerin örgütsel sosyalleşmesine ilişkin yapılan çalışmaların örneklem bölgelerine göre dağılımına ilişkin veriler grafik 5’de görülmektedir.

Grafik 5: Çalışmaların Örneklem Bölgeleri

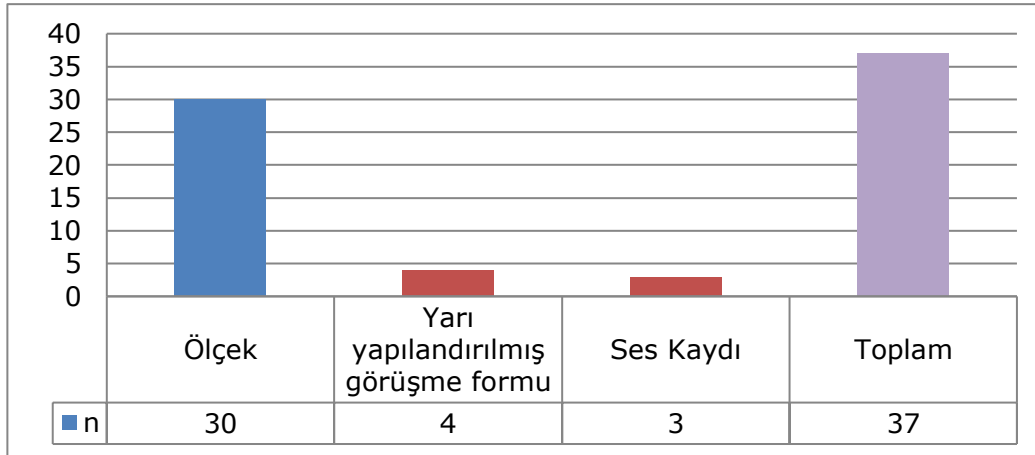


Grafik 5 incelendiğinde öğretmenlerin örgütsel sosyalleşmesine ilişkin yapılan çalışmaların en fazla Marmara Bölgesinde (n= 7, %18) uygulandığı, ikinci sırada Güneydoğu Anadolu Bölgesinin (n=6, %16) yer aldığı görülmektedir. Çalışmalar incelendiğinde bir araştırmada örneklemin yurtdışından (Almanya) (n=1, %3) alındığı görülmektedir. Çalışmanın veri analizine alınma nedeni, çalışmanın yapıldığı öğretmenlerin Türk öğretmenler olması ve çalışmanın Türkiye’de yayınlanmasıdır. Belirtilmemiş şeklinde ifade edilen çalışmada ise herhangi bir şehir ismi vermeksizin ülke içerisinde ulaşabilen öğretmenler araştırmaya dahil edilmiştir. Araştırmalardan bir tanesinde altı farklı bölgeden örneklem alındığı belirlenmiştir.

Öğretmenlerin Örgütsel Sosyalleşmesine İlişkin Yapılan Çalışmaların Veri Toplama Araçlarına Göre Dağılımı

Öğretmenlerin örgütsel sosyalleşmesine ilişkin yapılan çalışmaların veri toplama araçlarına göre dağılımına ilişkin veriler grafik 6’da verilmektedir.

Grafik 6: Çalışmaların Veri Toplama Araçları



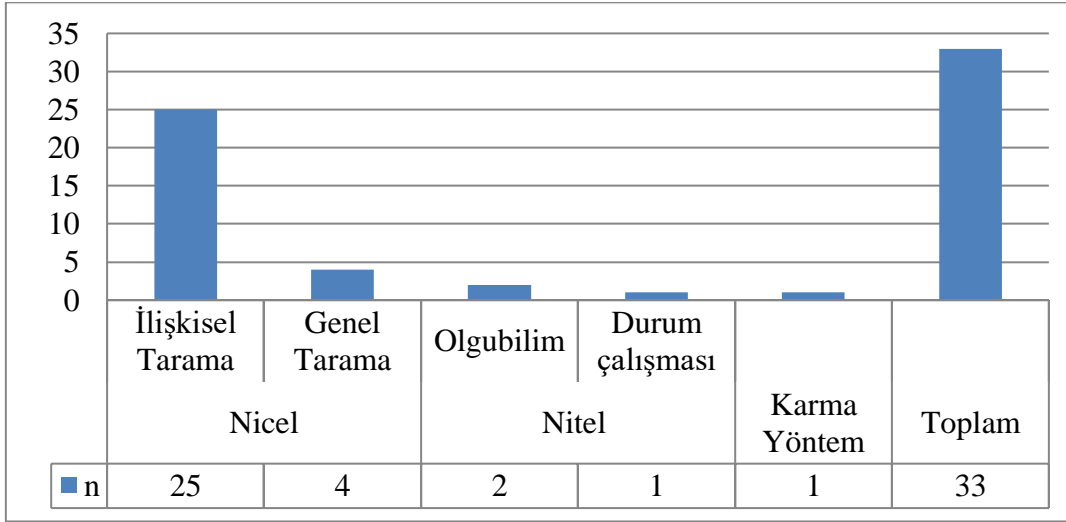
Grafik 6 incelendiğinde çalışmaların büyük bir çoğunluğunda veri toplama aracı olarak anket (n=30, %83) kullanıldığı görülmektedir. Bu bulguya göre

öğretmenlerin örgütsel sosyalleşmesine ilişkin yapılan çalışmalarda veri toplama aracı olarak ölçeği tercih ettikleri görülmektedir. Ayrıca yarı yapılandırılmış görüşme formu (n=4, %11) az da olsa diğer tercih edilen veri aracıdır. Son olarak üçüncü veri toplama aracı olarak ses kaydı (n=2, %6) kullanıldığı görülmektedir. Ses kayıtlarının yarı yapılandırılmış görüşme formunun yanında izin verilmesi doğrultusunda yapıldığı tespit edilmiştir. İncelemeye alınan 33 çalışmadan 1 tanesinde hem ölçek hem de yarı yapılandırılmış görüşme formu kullanıldığı görülmektedir.

Öğretmenlerin Örgütsel Sosyalleşmesine İlişkin Yapılan Çalışmaların Araştırma Yöntemlerine Göre Dağılımı

Öğretmenlerin örgütsel sosyalleşmesine ilişkin yapılan çalışmaların araştırma yöntemlerine göre dağılımını gösteren veriler grafik 7’de verilmiştir.

Grafik 7: Çalışmaların Araştırma Yöntemleri

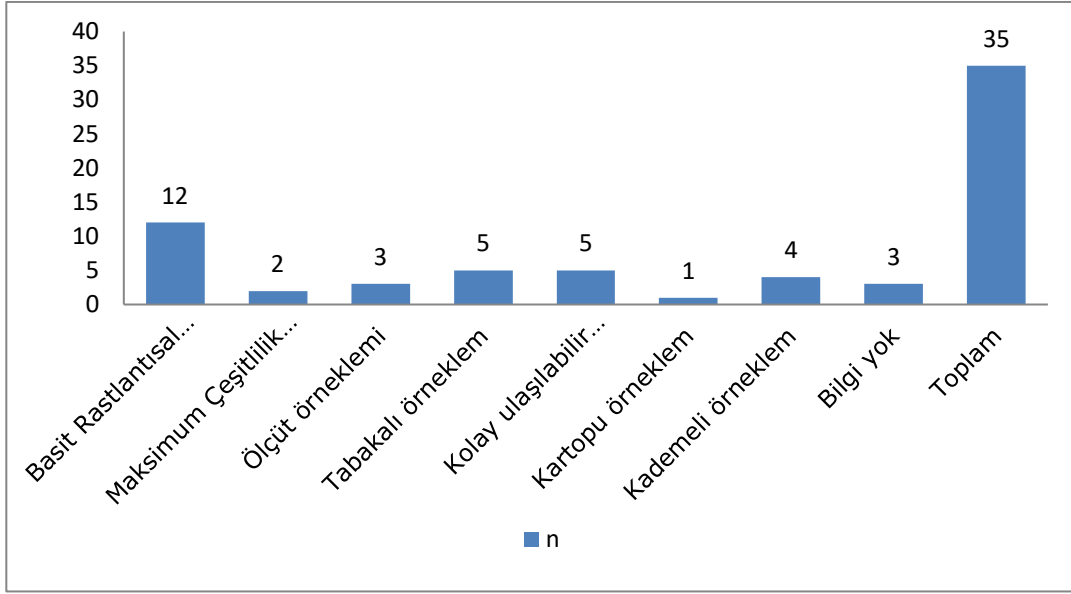


Grafik 7 incelendiğinde öğretmenlerin örgütsel sosyalleşmesine ilişkin yapılan çalışmaların çoğunlukla nicel yöntemlerle (n=29, %88) yapıldığı görülmektedir. Nitel yöntemlerin (n=3, %9) düşük oranda da olsa tercih edildiği görülmektedir. Karma yöntemin (n=1, %3) ise, bu çalışmalarda kullanımı çok düşüktür.

Öğretmenlerin Örgütsel Sosyalleşmesine İlişkin Yapılan Çalışmaların Örneklem Belirleme Yöntemlerine Göre Dağılımı

Öğretmenlerin örgütsel sosyalleşmesine ilişkin yapılan çalışmaların örneklem belirleme yöntemlerine göre dağılımına ilişkin veriler grafik 8’de yer almaktadır.

Grafik 8: Çalışmaların örneklem belirleme yöntemleri

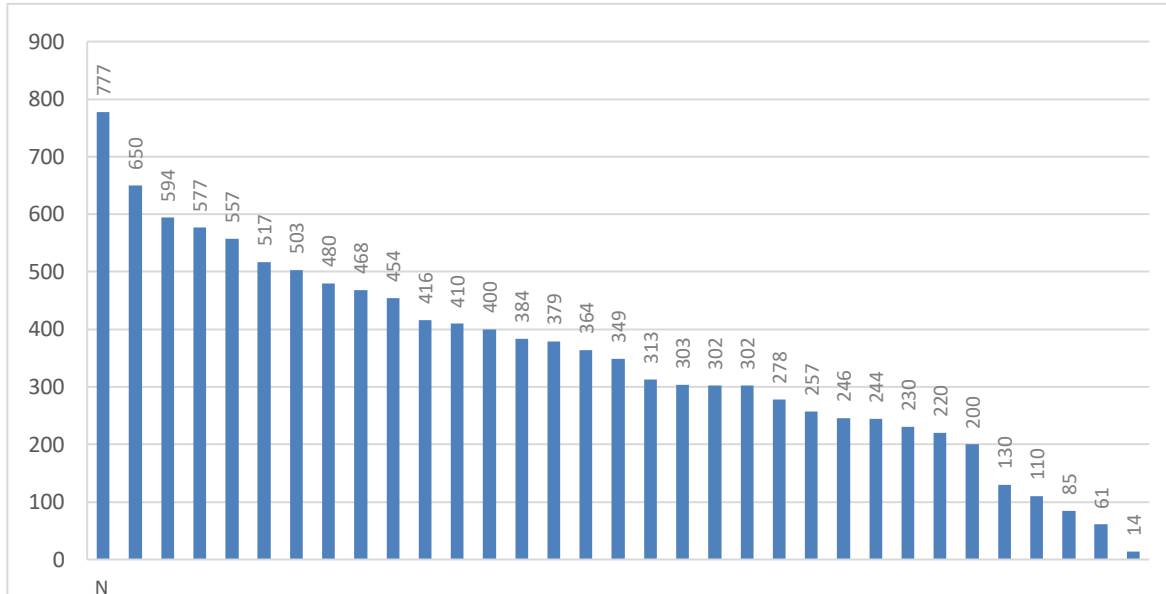


Grafik 8 incelendiğinde çalışmaların örneklem belirleme yöntemlerinden çoğunlukla basit rastlantısal örneklem (n=12, %34) ile belirlendiği daha sonrasında tabakalı örneklem (n=5, %14) ve kolay ulaşılabilir örneklemin (n=5, %14) eşit düzeyde yer aldığı görülmektedir. Üçüncü sırada kademeli örneklem (n=4, %11) tercih edildiği görülmektedir. Örneklem belirleme yöntemi sayısı ile araştırma sayısında fark olmasının nedeni bir çalışmada üç örneklem belirleme yöntemi kullanılmasıdır.

Öğretmenlerin Örgütsel Sosyalleşmesine İlişkin Yapılan Çalışmaların Örneklem Sayıları

Öğretmenlerin örgütsel sosyalleşmesi üzerine yapılan çalışmaların örneklem sayıları grafik 9'da verilmiştir.

Grafik 9: Çalışmaların Örneklem Sayıları

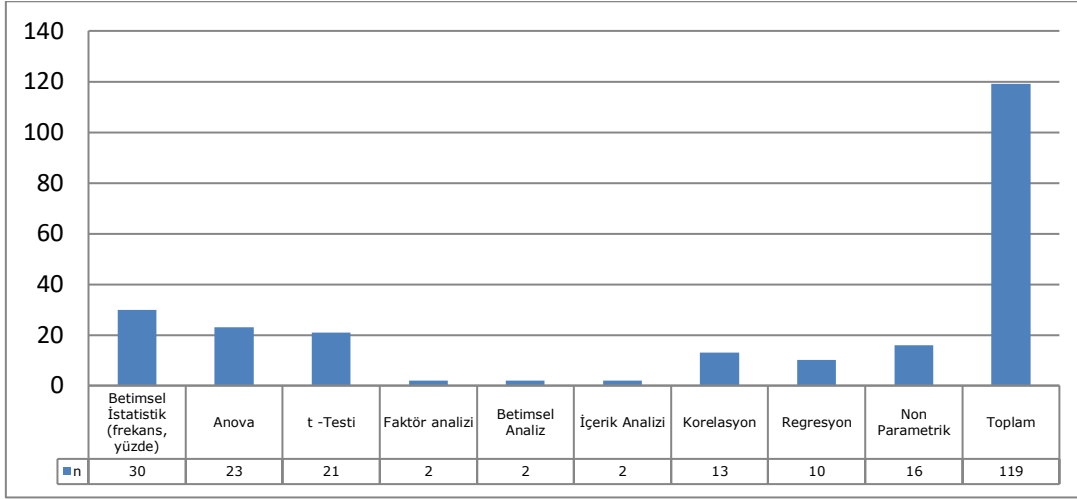


Grafik 9 incelendiğinde çalışmaların en az (n=14) ve en fazla (n=777) örnekleme çalışıldığı, yoğunluğun (n=300-400) arasında olduğu görülmektedir.

Öğretmenlerin Örgütsel Sosyalleşmesine İlişkin Yapılan Çalışmaların Analiz Yöntemlerine Göre Dağılımı

Öğretmenlerin örgütsel sosyalleşmesine ilişkin yapılan çalışmaların analiz yöntemlerine göre dağılımına ilişkin veriler grafik 10'da verilmiştir.

Grafik 10: Çalışmaların Analiz Yöntemleri

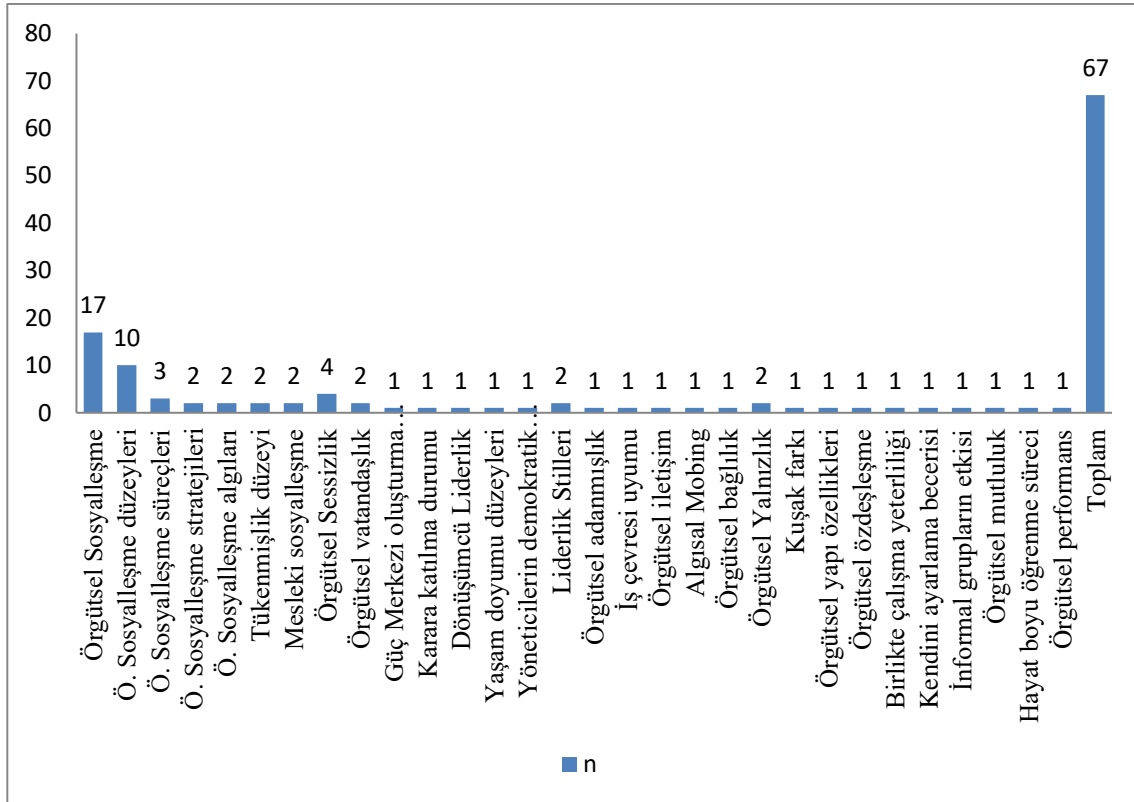


Grafik 10 incelendiğinde, öğretmenlerin örgütsel sosyalleşmesine ilişkin yapılan çalışmaların analiz yöntemi olarak çoğunlukla betimsel istatistiklerin (n=30, %25) tercih edildiği görülmektedir. İkinci sırada anova (n=23, %19) yer almaktadır. Daha sonra ise t-testi (n=21, %18), non parametrik testler (n=16, %13) ve korelasyon (n=13, %11) analiz yöntemlerinin kullanıldığı görülmektedir. Analiz sonucunda çalışmaların nicel araştırma yöntemi tercih etmelerine bağlı olarak birden fazla analiz yöntemi kullanıldığı görülmektedir. Tek analiz yönteminin kullanıldığı iki çalışma, iki analiz yönteminin kullanıldığı dört çalışma, üç analiz yönteminin kullanıldığı sekiz çalışma, dört analiz yönteminin kullanıldığı 12 çalışma, beş analiz yönteminin kullanıldığı beş çalışma ve altı analiz yönteminin kullanıldığı iki çalışma bulunmaktadır.

Öğretmenlerin Örgütsel Sosyalleşmesine İlişkin Yapılan Çalışmaların Konu Alanlarına Göre Dağılımı

Öğretmenlerin örgütsel sosyalleşmesine ilişkin yapılan çalışmaların konu alanlarına göre dağılımına ilişkin veriler grafik 11'de verilmiştir.

Grafik 11: Çalışmaların Konu Alanları



Grafik 11 incelendiğinde öğretmenlerin örgütsel sosyalleşmesine ilişkin yapılan çalışmaların konu alanlarının çeşitlilik gösterdiği görülmektedir. Çalışmanın ana konusu olan örgütsel sosyalleşme (n=17, %25), örgütsel sosyalleşme düzeyleri (n=10, %15) en yüksek dağılıma sahiptir. Örgütsel sessizlik (n=4, %6) konusunun en çok tercih edilen konulardan olduğu görülmektedir. Örgütsel sosyalleşme ve alt konuları dışında çalışmalarda tercih edilen 25 konu vardır. Çalışmalarda tek konunun yer aldığı dört, iki konu ile ilişkilendirilen 25, üç konu ile ilişkilendirilen üç ve dört konu ile ilişkilendirilen bir çalışma vardır.

Sonuç, Tartışma ve Öneriler

Araştırmada öğretmenlerin örgütsel sosyalleşmelerine yönelik yapılan çalışmalar nitel araştırma türünde, betimsel içerik analizi yöntemlerinden kategorik çözümleme tekniği ile incelenmiştir. Araştırmada 2016-2020 yılları arasında çalışmalar yer almaktadır. İncelemelerde örgütsel sosyalleşme konusunda benzer çalışmaların yanı sıra farklı konularla ilişkilerinin incelendiği görülmüştür. Yapılan çalışmalar genel olarak değerlendirildiğinde araştırmaların büyük çoğunluğunu yüksek lisans tezlerinden oluştuğu belirlenmiştir. Buna dayalı olarak tek yazarlı çalışmalar çoğunluktadır. Araştırmalar incelendiğinde en fazla çalışmanın 2016 yılında yapıldığı, örneklem bölgelerinin de çoğunlukla Marmara ve Güneydoğu Anadolu bölgelerinde yoğunlaştığı görülmektedir. Çalışmaların büyük kısmının ilkökul ve ortaokullarda yapıldığı, veri toplama aracı olarak çoğunlukla ölçek kullanıldığı, analiz yöntemi olarak betimsel istatistik ve ANOVA'nın kullanıldığı görülmektedir. Öğretmenlerin örgütsel sosyalleşmeleri konusunda yapılan çalışmalarda örgütsel sosyalleşme ve alt konuları (sosyalleşme düzeyleri, süreçleri,

stratejileri) dışında en çok incelenen konunun örgütsel sessizlik olduğu tespit edilmiştir.

Araştırmada ilk olarak verilerin tespiti ile başlanmıştır ve 2016-2020 yılları arasında öğretmenlerin örgütsel sosyalleşmesine ilişkin 33 çalışma bulgusu olduğu görülmüştür. Bu çalışmaların çoğunluğunu yüksek lisans tezleri oluşturmaktadır. Yüksek lisans araştırmalarında öğretmenlerin örgütsel sosyalleşmeleri üzerine çalışmaların tercih edilmesi öğretmenlerin örgütsel sosyalleşmesinin önemine dair farkındalık oluşturduğu söylenebilir. Araştırma sonucuna göre makale çalışmalarının da yakın bir değerde olduğu sonucuna ulaşılmıştır. Öğretmenlerin örgütsel sosyalleşmelerinin tek bir doktora tezinde konu edildiği görülmektedir. Sosyalleşme, öğretmenlerin okul kültürünü öğrenerek kabul ya da ret edebilecekleri veya buna uyum sağlayabileceği kritik bir geçişi içerir ve sonuçları öğretmenlerin duygularına nüfuz eder ve meslekte kalma kararlarını belirler. (Fletcher vd., 2008; Joiner ve Edwards, 2008; Nasser-Ebu Alhija ve Fresko, 2010 akt. Mesa Villa, 2017). Eğitimin en önemli unsurlarından biri olan öğretmenler, eğitimin sürdürülebilirliği açısından büyük öneme sahiptirler. Başarılı bir sosyalleşme süreciyle sistemde kalmaları büyük önem taşımaktadır. Doktora tezlerinin yüksek lisans tezlerine göre daha derin incelemelerde bulunması nedeniyle eğitimsel açıdan önemli bir kavramın sınırlı sayıda doktora tezinde konu edilmiş olması olumsuz bir durum olarak değerlendirilebilir.

Araştırmanın bir diğer incelemesi çalışma alanlarına göre dağılımıdır. Verilerin analizi sonucunda bazı çalışmalarda eğitim kademelerinden bahsederken bazılarının branşlara yönelik çalışmalar olmasından dolayı her iki alanı da kapsayacak şekilde çalışma alanları olarak incelenmiştir. Verilerde branş belirtiliyorsa branş öğretmenleri kategorisine, sadece eğitim kademelerinden bahsediliyorsa ise eğitim kademeleri bölümüne işlenmiştir. Branş çalışmaları ayrıca eğitim kademelerine dahil edilmemiştir. Çalışmaların ilkökul ve ortaokul eğitim kademelerinde yoğunlaştığı görülmektedir. Branş öğretmenlerine yönelik çalışmalara bakıldığında toplam dört çalışma olduğu görülmektedir. Bu çalışmalarda her bir branş (Türk dili ve edebiyatı öğretmenleri, beden eğitimi öğretmenleri, İngilizce öğretmenleri, Türkçe ve Türk kültürü öğretmenleri) ayrıdır. Bunun dışında hiç çalışılmayan branşlar olduğu da görülmektedir. Çalışmalar belli eğitim kademeleri ve branşlarda yoğunlaşırken hiç çalışılmayan branşların olması ve diğer eğitim kademelerinin düşük oranda tercih edilmesi dikkat çekicidir. İlkokul ve ortaokulların yoğunlukta olması araştırmacıların tercihleriyle ilişkili olabilir. Kolay ulaşabilmeleri ve kolay veri toplayabilmeleri nedeni ile tercih edilmiş olabilir. Branş çalışmalarına bakıldığında ise, araştırmacının branş öğretmeni olabileceği böylece kendi zümrelerine kolay ulaşabileceği ihtimalini akla getirmektedir. Öğretmenler örgütsel sosyalleşme sürecinde okulun politika, prosedür, planlama, eğitim ilkeleri, uygulama ve değerlerini öğrenir ve bunların etkisiyle değişime uğrar (Memduhoğlu, 2008). Okul kültürünün öğretmenlerin çalışması üzerine etkileri bulunmaktadır, eğitim kurumuna yeni katılan öğretmenlerin bu kültüre nasıl uyum sağladıklarını (Mesa Villa, 2017) öğrenmek sosyalleşme incelemeleri açısından önemlidir. Ayrıca aday öğretmenlere yönelik çalışmaların düşük düzeyde olması

dikkat çekicidir. Angelle (2002), aday öğretmenlerin ilk deneyimlerinin ve çalıştığı koşulların mesleğe bağlılığı konusunda etkilediğini ifade etmektedir. Bu süreçteki sosyalleşme çalışmaları bu nedenle büyük öneme sahiptir. Alanyazın çalışmalarında diğer eğitim kademelerinin ve diğer branşların yer alması örgütsel sosyalleşme düzeyleri, süreçleri, algıları ve stratejileri vb. çalışmalarda farklı sonuç ve analizlere ulaşılabileceği düşünülerek yer verilmesi alanyazına katkı sağlayacaktır.

Araştırmanın sonuçlarından bir diğeri araştırma yöntemleridir. Araştırma yöntemlerinin dağılımına bakıldığında nicel araştırma yönteminin daha çok tercih edildiği görülmektedir. Nicel araştırma yöntemi ve tarama modelinin kullanılmasının daha çok tercih edilme nedeni planlama ve uygulamanın daha kolay olması olabilir çünkü tarama modelindeki çalışmalarda bir defa veri toplamak yeterli olabilirken, deneysel desendeki çalışmalarda veri toplama süreci daha karmaşık olabilmektedir (Koşar vd., 2017). Nitel araştırma yönteminin çok düşük sayıda tercih edilmesi dikkat çekicidir. Bunun nedeni nitel araştırmaların veri toplama sürecine harcanan emek, verilerin kodlaması ve yorumlaması sürecinin zorluğu, bulguların genellenebilirliği, güvenilirlik ve geçerlilik sorunları olabilir (Miles ve Huberman, 2019). Bu durum öğretmenlerin örgütsel sosyalleşmeleri üzerine yapılan çalışmalarda nitel araştırma yöntemi kullanımının sınırlı düzeyde olmasına neden olmuş olabilir. Çalışmalarda nicel araştırma yönteminin tercih edilmesi, örneklem belirleme yöntemini, veri toplama araçlarını ve veri analiz yöntemlerinin seçimini de etkilemiştir.

Araştırma sonuçlarından örneklem belirleme yöntemine bakıldığında basit rastlantısal örneklem yönteminin daha çok tercih edildiği görülmektedir. Bunun nedeni temsil edici bir örneklem seçiminin geçerli ve en iyi yolu olması ve temsil etmede diğerlerinden çok daha güçlü olması olabilir (Büyüköztürk vd., 2020). Dikkat çeken bir diğer durumda örneklem belirleme yönteminin belirtilmemiş olan çalışmaların bulunmasıdır. Örneklem sayılarına bakıldığında değerlerin (n=300-400) yoğunlaştığı, en yüksek değer (n=777) ve en düşük değer (n=14) olduğu görülmektedir. Çalışmalarda nicel araştırma yönteminin çoğunlukla tercih edilmesinin örneklem sayılarını da etkilediği görülmektedir.

Nicel araştırma yönteminin tercih edilmesinden etkilenen bir diğer araştırma sonucu ise veri toplama araçlarıdır. Öğretmenlerin örgütsel sosyalleşmesi üzerine yapılan çalışmalarda veri toplama aracı olarak ölçeğin tercih edildiği görülmektedir. Bu konuda geliştirilmiş olan ölçeklerin varlığı, ölçekle veri toplamanın diğer veri toplama tekniklerine göre zaman ve maliyet açısından ve farklı bölgelerden çok daha büyük gruplara hızla uygulama olanağı sağlaması yönünden avantajlara sahip olması daha çok tercih edilmesine neden olabilir (Büyüköztürk vd., 2020). Ayrıca örgütsel sosyalleşme konusunda hem Kartal'ın (2003) hem de Erdoğan'ın (2012) ölçüm araçlarının tercih edildiği görülmektedir. Bunun yanında, Garip (2009) tarafından geliştirilen "Okul yöneticisinin öğretmenlerin örgütsel sosyalleşmesini sağlamak için kullandığı stratejiler" ölçeği de tercih edilen ölçekler içinde yer almaktadır. Verilerin analizi sonucunda en az tercih edilen yöntemlerden

olan ses kaydının, yarı yapılandırılmış görüşme formlarının yanında kullanıldığı tespit edilmiştir.

Araştırmanın bir diğer sonuçlarından olan analiz yöntemlerine bakıldığında betimsel istatistiklerin daha sonra ise ANOVA ve t-testi gibi istatistiklerin kullanıldığı görülmektedir. Buna göre Türkiye’de 2016-2020 yılları arasında öğretmenlerin örgütsel sosyalleşmeleri üzerine yapılan çalışmaların daha çok nicel araştırma yönteminde kurgulandığı anlaşılmaktadır. Nicel araştırma yöntemlerinin tercih edilmesi veri toplama aracı ve veri analizinde kullanılan istatistiksel yöntemlerinin seçimini de etkilemektedir. İncelenen çalışmalarda nitel araştırma yönteminin düşük düzeyde tercih edildiği görülmektedir. Bu durum verilerin analizine de yansımıştır. Veri analiz incelemesi sonucunda en düşük tercih edilen analiz yöntemlerinin betimsel analiz ve içerik analizi olduğu görülmektedir.

Araştırma sonuçlarından konu dağılımına bakıldığında örgütsel sosyalleşme ve alt konu alanları (örgütsel sosyalleşme düzeyleri, süreçleri, stratejileri, algıları) çoğunlukta. Bunların dışında öğretmenlerin örgütsel sosyalleşmesi üzerine yapılan çalışmalarda örgütsel sessizlik ile örgütsel sosyalleşme arasındaki ilişkiyi inceleyen çalışmaların diğer konulara göre daha çok tercih edildiği görülmektedir. Dönmez (2016) örgütsel sessizlikten kaynaklanan problemlerin, etkili bir örgütsel sosyalleşme sürecinin kazanımlarıyla giderilebileceğini düşünmektedir. Çelik (2018), Dönmez (2016), Gencer (2018) ve Kurtulmuş’un (2018) çalışmaları örgütsel sosyalleşme ile örgütsel sessizlik arasındaki ilişkiyi inceleyen ve analiz içerisinde yer alan çalışmalardır. Bunun dışında konu alanlarına bakıldığında karara katılma durumu, güç merkezi oluşturma oyunları, dönüşümcü liderlik, yaşam doyumu düzeyleri, yöneticilerin demokratik tutumları, örgütsel adanmışlık, örgütsel iletişim, örgütsel bağlılık ve örgütsel özdeşleşme gibi konuların sınırlı sayıda olduğu görülmektedir.

Araştırmanın diğer sonuçlarından olan yazar sayıları incelendiğinde tezlerin çoğunlukta olmasından dolayı tek yazarlı çalışmalar daha fazladır. Yayın yıllarına göre dağılımı 2016 ve 2019 yıllarında yapılan araştırmalar diğer yıllara göre yüksek sayıdadır. Fakat diğer yıllarda dengeli bir dağılım olmadığı, özellikle 2017 yılında iki çalışmanın olduğu dikkat çekmektedir. Örneklem bölgelerine bakıldığında dağılımın Marmara ve Güneydoğu Anadolu Bölgelerinde yoğunlukta olduğu görülmektedir. Çalışmalar genelde tek bir ilde yapılmaktadır, fakat bir çalışma 6 farklı bölgede uygulanmıştır. Ege Bölgesinde yapılan çalışmaların sayıca az olması dikkat çekicidir. Bir diğer konu ise bölge belirtilmeden yapılan çalışmalardır. Bu çalışmalar incelendiğinde örnekleme internet üzerinden ulaşıldığı bu nedenle herhangi bir bölge belirtilmediği tespit edilmiştir.

Bu çalışmada Türkiye’de 2016-2020 yılları arasında yapılan, öğretmenlerin örgütsel sosyalleşmelerini konu alan çalışmalar bütüncül ve kapsamlı bir şekilde analiz edilmiştir. Fakat, analizlerin sadece 2016-2020 yılları arasında ülkemizde yayımlanan, öğretmenler ile yapılan çalışmalarla gerçekleştirilmesi araştırmanın sınırlılığı olarak görülebilir.

Böylece öğretmenlerin örgütsel sosyalleşmelerine yönelik çalışmaların eğilimi belirlenmiş ve bundan sonra konuya ilişkin yapılacak çalışmalar için bir yol gösterici olması hedeflenmiştir. Araştırmanın sonuçları öğretmenlerin örgütsel sosyalleşmeleri konusunda çalışma yapacak araştırmacılara literatürdeki yapılan çalışmaları bir bütün olarak inceleme, bu alandaki boşlukları görme ve buna göre planlama yapma olanağı sağlayacaktır. Bundan sonra yapılacak çalışmalarda konu alanlarında tercih edilmeyen yeni konu alanları belirlenebilir, en az çalışılmış konu alanlarına yoğunlaşabilir ya da tercih edilen konulara farklı bakış açıları getirilerek alanyazına katkı sağlanabilir. Yapılacak çalışmalarda benzer konularda farklı okul türleri ya da branşlarda aynı sonuca ulaşıp ulaşılmayacağına yönelik bir çalışma yapılabilir. Araştırmacıların çalışmalarında örneklem bölgelerinin çeşitlendirilmesi, okul kademelerinde çeşitliliğe gidilmesi ve farklı branşlar üzerinde çalışmaların yapılması önerilebilir.

KAYNAKÇA

Akgül, R. (2020). *Öğretmenlerin Algısal Mobbing Düzeylerinin Örgütsel Sosyalleşme, Örgütsel Bağlılık ve Örgütsel Yalnızlık Düzeyleri ile İlişkisi*. (Yayımlanmamış Yüksek Lisans Tezi). Fırat Üniversitesi, Elazığ.

Angelle, P. S. (2002). Socialization Experiences of Beginning Teachers in Differentially Effective Schools. Paper presented at the the Annual Meeting of the American Educational Research, New Orleans, United States of America. Retrieved from <https://eric.ed.gov/?id=ED465725>

Aydın, R., & Nartgün, Ş. (2015). Öğretmenlerin, Örgütsel Sosyalleşme Düzeyleri ile Birlikte Çalışma Yeterlilikleri Arasındaki İlişki. *Çağdaş Yönetim Bilimleri Dergisi* 2(1), 14-30.

Balcı, A. (2003). *Örgütsel Sosyalleşme*. (2. Baskı). Ankara: Pegem Akademi.

Balcı, A., Karabulut, N., Kürçe, S. G., & Ernas, S. (2019). Teachers' Organizational and Professional Socialization: The Case of Ankara. *Pegem Eğitim ve Öğretim Dergisi* 9(1), 305-350. <https://doi.org/10.14527/pegegog.2019.010>

Balcı, A., Öztürk, İ., Polatcan, M., Saylık, A., & Bil, E. (2016). Liselerde Örgütsel Sosyalleşme ve Örgütsel Performansla İlişkisi. *Eğitim ve Öğretim Araştırmaları Dergisi* 4(9), 71-81. <http://dx.doi.org/10.11114/jets.v4i9.168>

Baş, A. (2016). *Okul Öncesi Öğretmenlerinin Örgütsel Sosyalleşme ile Tükenmişlik Düzeyleri Arasındaki İlişkinin İncelenmesi*. (Yayımlanmamış Yüksek Lisans Tezi). Kahramanmaraş Sütçü İmam Üniversitesi, Kahramanmaraş.

Bellibaş, M. Ş. (2018). Sistemik Derleme Çalışmalarında Betimsel İçerik Analizi. K. Beycioğlu, N. Özer, & Y. Kondakçı içinde, *Eğitim Yönetiminde Araştırma*. (1. Baskı). s. 511-531). Ankara: Pegem Akademi.

Burunsuzoğlu, E. N. (2019). *Örgütsel İletişime ve Okul Yöneticilerinin Örgütsel Sosyalleşme Stratejilerini Kullanma Becerilerine Yönelik Öğretmen Görüşleri*. (Yayımlanmamış Yüksek Lisans Tezi). Çanakkale Onsekiz Mart Üniversitesi, Çanakkale.

Büyüköztürk, Ş., Çakmak, E. K., Akgün, Ö. E., Karadeniz, Ş., & Demirel, F. (2020). *Eğitimde Bilimsel Araştırma Yöntemleri*. (29. Baskı). Ankara: Pegem Akademi.

Cinar, D. B. (2020). *Üniversitelerin Örgütsel Yapı Özellikleri ile Akademisyenlerin Örgütsel Sosyalleşme Düzeyleri Arasındaki İlişki* (Yayımlanmamış Yüksek Lisans Tezi). Pamukkale Üniversitesi, Eğitim Bilimleri Enstitüsü, Denizli.

- Calik, M., & Sözbilir, M. (2014). Parameters of Content Analysis. *Eğitim ve Bilim* 39(174), 33-38. <http://dx.doi.org/10.15390/EB.2014.3412>
- Çalık, C. (2006). Örgütsel Sosyalleşme Sürecinde Eğitimin Değişen Rolü ve Önemi. *Kastamonu Eğitim Dergisi* 14(1), 1-10.
- Çanak, M., & Katıtaş, S. (2016). Aday Öğretmenlerin Örgütsel Sosyalleşme Süreçlerinin İncelenmesi. *Uluslararası Eğitim Bilimleri Dergisi* 7, 111-130. <https://dergipark.org.tr/en/pub/inesj/issue/40022/475849>
- Çapar, D. A. (2007) *İlköğretim Okulu Sınıf ve Branş Öğretmenlerinin Örgütsel Sosyalleşme Düzeyleri (Antalya İli Örneği)*. (Yayımlanmamış Yüksek Lisans Tezi). Akdeniz Üniversitesi, Antalya.
- Çelebi, M. A. (2020). *Örgütsel Sosyalleşme*. (1. Baskı). Ankara: Gazi Kitabevi.
- Çelebi, N. (2020). Examining the Organizational Socialization Perceptions of Teachers in the Lifelong Learning Process By Various Variables. *Sustainability in Contemporary Educational Reflections* 12, 66-81.
- Çelik, B. (2018). *Öğretim Elemanlarının Örgütsel Sosyalleşme ve Örgütsel Sessizlik Düzeylerinin İncelenmesi*. (Yayımlanmamış Yüksek Lisans Tezi). Akdeniz Üniversitesi, Sosyal Bilimler Enstitüsü, Antalya.
- Çelik, V. (2002). *Okul Kültürü ve Yönetimi*. Ankara: Pegem A Yayıncılık.
- Çobanoğlu, F. & Öğretir, M. (2016). İlköğretim Okullarında Görev Yapan Öğretmenlerin Örgütsel Sosyalleşme Düzeyleri. *Pegem Eğitim ve Öğretim Dergisi* 5(2), 149-166.
- Çoruk, A., Tutkun, T., & Genç, S. Z. (2016). Öğretim Elemanlarının Örgütsel Sosyalleşme Düzeylerine İlişkin Algıların İncelenmesi. *Erzincan Üniversitesi Eğitim Fakültesi Dergisi* 18(1), 343-358. <https://doi.org/10.17556/jef.20470>
- Derelioğlu, M. B. G. (2020). *Kuşak Farkına Göre Öğretmenlerde Örgütsel Sosyalleşme: İstanbul İlinde Bir Araştırma*. (Yayımlanmamış Yüksek Lisans Tezi). Bahçeşehir Üniversitesi, İstanbul.
- Demirer, S. (2014). *Öğretmenlerin Örgütsel Sosyalleşme ve Özdeşleşme Düzeyleri ile Birlikte Çalışma Yeterlilikleri Arasındaki İlişki*. (Yayımlanmamış Yüksek Lisans Tezi). Abant İzzet Baysal Üniversitesi, Eğitim Bilimleri Enstitüsü, Bolu.
- Demirkart, M. (2015). *İlköğretim Okulu Yöneticilerinin Örgütsel Sosyalleşme Düzeyleri*. (Yayımlanmamış Yüksek Lisans Tezi). Abant İzzet Baysal Üniversitesi, Eğitim Bilimleri Enstitüsü, Bolu.
- Dönmez, E. (2016). *Örgütsel Sosyalleşme ile Örgütsel Sessizlik Arasındaki İlişki*. (Yayımlanmamış Yüksek Lisans Tezi). Pamukkale Üniversitesi, Denizli.
- Dirik, M. Z. (2015). *Öğretim İlke ve Yöntemleri*. (2. Baskı). Ankara: Pegem Akademi.
- Duran, E., Sezgin, F., & Çoban, O. (2011). Aday Sınıf Öğretmenlerinin Uyum ve Sosyalleşme Sürecinin İncelenmesi. *Dumlupınar Üniversitesi Sosyal Bilimler Dergisi* 31, 465-478.
- Erden, T. (2019). *Okul Müdürlerinin Liderlik Stilleri ve Örgütsel Sosyalleşmenin Örgütsel Adanmışlığı Yordaması*. (Yayımlanmamış Yüksek Lisans Tezi). İstanbul Sabahattin Zaim Üniversitesi, İstanbul.
- Elci, D. (2008). *İlköğretim Okulu Öğretmenlerinin Örgütsel Sosyalleşme Düzeylerinin İncelenmesi*. (Yayımlanmamış Yüksek Lisans Tezi). Selçuk Üniversitesi, Konya.

- Erdoğan, U., & Dönmez, B. (2019). Öğretmenlerin Örgütsel Sosyalleşme Düzeylerini Belirlemeye Yönelik Bir Ölçek Geliştirme Çalışması. *İnönü Üniversitesi Eğitim Fakültesi Dergisi* 20(1), 288-302. <https://doi.org/10.17679/inuefd.531733>
- Erdoğan, U. (2012). *İlköğretim Okullarının Bürokratik Yapıları ile Öğretmenlerin Örgütsel Sosyalleşme Düzeyleri Arasındaki İlişki. (Malatya İli Örneği)* (Yayımlanmamış Yüksek Lisans Tezi). İnönü Üniversitesi, Malatya.
- Garip, N. E. (2009). *Okul Yöneticilerinin Göreve Yeni Başlayan Öğretmenlerin Örgütsel Sosyalleşme Sürecinde Sosyalleştirme Stratejilerine Kullanma Düzeylerinin İncelenmesi Tekirdağ İli Örneği.* (Yayımlanmamış Yüksek Lisans Tezi). Trakya Üniversitesi, Edirne.
- Gencer, M. (2018). *Güç Merkezi Oluşturma Oyunlarının Örgütsel Sessizlik ve Örgütsel Sosyalleşme Etkisi.* (Yayımlanmamış Doktora Tezi). Pamukkale Üniversitesi, Denizli.
- Gizdem, Ö. U., & Kartal, S. (2016). Sınıf Öğretmenlerinin Örgütsel Sosyalleşmelerinde İnfomal Grupların Etkileri. *Kastamonu Eğitim Dergisi* 24(3), 1359-1370.
- Güneş, Ç., & Uysal, H. H. (2019). The Relationship Between Teacher Burnout and Organizational Socialization Among English Language Teachers. *Journal of Language and Linguistic Studies* 15(1), 339-361.
- Hazar, S. (2021). *Okul Müdürlerinin Denetim Rollerini ile Öğretmenlerin Örgütsel Sosyalleşme Düzeyleri Arasındaki İlişki.* (Yayımlanmamış Yüksek Lisans Tezi). Siirt Üniversitesi, Siirt.
- Karabacak, G. (2019). *Öğretmenlerin Örgütsel Sosyalleşmesi ile İş Çevresine Uyumu Arasındaki İlişki. (Zonguldak İli Örneği)* (Yayımlanmamış Yüksek Lisans Tezi). Bolu Abant İzzet Baysal Üniversitesi, Bolu.
- Karadağ, F. T. (2011). *Beden Eğitimi ve Spor Öğretmenlerinin Örgütsel Sosyalleşme Düzeyleri (Elazığ İli Örneği).* (Yayımlanmamış Yüksek Lisans Tezi). Fırat Üniversitesi, Elazığ.
- Karaer, E. (2020). *Öğretmenlerin Örgütsel Sosyalleşme Düzeyleri ile Okul Yöneticilerinin Liderlik Stilleri Arasındaki İlişki.* (Yayımlanmamış Yüksek Lisans Tezi). Gazi Üniversitesi, Ankara.
- Kartal, S. (2003). *İlköğretim Okulu Yönetici ve Öğretmenlerin Örgütsel Sosyalleşme Düzeyleri (Ankara İli Örneği)* (Yayımlanmamış Doktora Tezi). Ankara Üniversitesi, Ankara.
- Kurtulmuş, Ö. F. (2018). *Öğretmen Görüşlerine Göre Okullarda Örgütsel Sosyalleşme ve Örgütsel Sessizlik Düzeyleri Arasındaki İlişkinin İncelenmesi.* (Yayımlanmamış Yüksek Lisans Tezi). Kahramanmaraş Sütçü İmam Üniversitesi, Kahramanmaraş.
- Koşar, D., Er, E., Kılınc, A. Ç., & Koşar, S. (2017). Öğretmen Liderliğine İlişkin Yapılan Çalışmaların İncelenmesi: Bir İçerik Analiz Çalışması. *İnönü Üniversitesi Eğitim Bilimleri Enstitüsü Dergisi* 4(7), 29-46. <https://doi.org/10.29129/inujgse.317712>
- Kuşdemir, Y. (2005). *İlköğretim Okulu Müdürlerinin Öğretmenlerin Örgütsel Sosyalleşme Sürecinde Sosyalleştirme Stratejilerini Kullanma Becerileri (Kırıkkale İli Örneği).* (Yayımlanmamış Yüksek Lisans Tezi). Kırıkkale Üniversitesi, Kırıkkale.
- Kuyumcu, N. (2014). *Kamuda Görev Yapan Öğretmenlerin Örgütsel Sosyalleşme Düzeyleri ile Örgütsel Adanmışlıkları Arasındaki İlişkide İçsel Güdülenmenin Amaçları.* (Yayımlanmamış Yüksek Lisans Tezi). Kocaeli Üniversitesi, Kocaeli.
- Lincoln, Y. S., & Guba, E. G. (1985). *Naturalistic Inquiry.* Beverly Hills, CA: Sage.

- Memduhoğlu, H. B. (2008). Örgütsel Sosyalleşme ve Türk Eğitim Sisteminde Örgütsel Sosyalleşme Süreci. *Yüzüncü Yıl Üniversitesi Eğitim Fakültesi Dergisi* 5(2), 137-153.
- Mesa Villa C. P. (2017). The Socialization of a Novice Teacher of English: Becoming an Agent of Change. *HOW Journal* 24(1), 83-100. <https://doi.org/10.19183/how.24.1.318>
- Miles, M. B., & Huberman, A. M. (2019). *Nitel Veri Analizi*. (Çev.). S. A. Altun & A. Ersoy. (3. Baskı). Ankara: Pegem Akademi.
- Milli Eğitim Bakanlığı (2021, 21 Eylül). *Aday Öğretmen İş ve İşlemleri*. <https://oygm.meb.gov.tr/www/aday-ogretmen-is-ve-islemleri/icerik/452>
- Nartgün, Ş. S., & Demirer, S. (2016). Öğretmenlerin Örgütsel Sosyalleşme ve Özdeşleşme Düzeyleri ile Birlikte Çalışma Yeterlilikleri Arasındaki İlişki. *Mersin Üniversitesi Eğitim Fakültesi Dergisi* 12(1), 237-269.
- Öğretir, M. (2013). *İlköğretim Okullarında Görev Yapan Öğretmenlerin Örgütsel Sosyalleşme Düzeyleri*. (Yayımlanmamış Yüksek Lisans Tezi). Pamukkale Üniversitesi, Denizli.
- Özbaş, M., & Arslan, M. A. (2016). Türk Dili ve Edebiyatı Öğretmenleri ve Yöneticilerinin Türk Dili ve Edebiyatı Öğretmenlerinin Mesleki ve Örgütsel Sosyalleşme Süreçlerine İlişkin Görüşleri. *Uluslararası Eğitim Çalışmaları* 9(3), 81-88. <http://dx.doi.org/10.5539/ies.v9n3p81>
- Özdemir, T. Y., & Orhan, M. (2018). İlkokul ve Ortaokul Öğretmenlerinin Örgütsel Vatandaşlık Davranışları ile Örgütsel Sosyalleşme Davranışları Arasındaki İlişkinin İncelenmesi. *Marmara Üniversitesi Atatürk Eğitim Fakültesi Eğitim Bilimleri Dergisi* 48(48), 73-90. <https://doi.org/10.15285/maruaeabd.372496>
- Özer, K. (2019). *Yöneticilerin Demokratik Tutumlarının Öğretmenlerin Örgütsel Sosyalleşmesi ile Olan İlişkisi (Şirnak İli Örneği)*. (Yayımlanmamış Yüksek Lisans Tezi). Ondokuz Mayıs Üniversitesi, Samsun.
- Özgan, H. (2013). Stajyer Öğretmenlerin Sosyalleşme Sürecinde Okul Yöneticilerinden Beklentileri. *Eğitim ve Bilim* 38(168), 17-29.
- Özkan, Z. (2019). *Türkçe ve Türk Kültürü Dersi Öğretmenlerinin Örgütsel Sosyalleşme ve İş Yaşamında Yalnızlık Düzeyleri Arasındaki İlişki*. (Yayımlanmamış Yüksek Lisans Tezi). Bolu Abant İzzet Baysal Üniversitesi, Bolu.
- Özmantar, Z. K. (2018). Örneklemeye Yöntemleri ve Örneklemeye Süreci. K. Beycioğlu, N. Özer, & Y. Kondakçı (Ed) içinde, *Eğitim Yönetiminde Araştırma* (1. Baskı). s. 87-110 içinde. Ankara: Pegem Akademi.
- Tavşancıl, E., & Aslan, A. E. (2001). *Sözel, Yazılı ve Diğer Materyaller İçin İçerik Analizi ve Uygulama Örnekleri*. İstanbul: Epsilon
- Toprakçı, M. (2021). *Öğretmenlerin Kültürel Sermaye Yeterlilikleri ile Örgütsel Sosyalleşme Düzeyleri Arasındaki İlişkinin İncelenmesi*. (Yayımlanmamış Yüksek Lisans Tezi). Siirt Üniversitesi, Siirt.
- Tosten, R., Avci, Y. E., & Sahin, E. (2018). The Relations Between the Organizational Happiness and the Organizational Socialization Perceptions of Teachers: The Sample of Physical Education and Sport. *European Journal of Educational Research* 7(1), 151-157. <https://doi.org/10.12973/eu-jer.7.1.151>

Turan, G. A. (2019). *Öğretmen Görüşlerine Göre Örgütsel Sosyalleşme ile Dönüşümcü Liderlik Arasındaki İlişki*. (Yayımlanmamış Yüksek Lisans Tezi). Marmara Üniversitesi, İstanbul.

Umur, Z., & Demirtaş, H. (2016). Aday Öğretmenlerin Örgütsel Sosyalleşmeleri ile Kendini Ayarlama Becerileri Arasındaki İlişki. *Kastamonu Eğitim Dergisi* 24(1), 163-182.

Vural, F. (2015). *İlkokul ve Ortaokul Yönetici ve Öğretmenlerinin Örgütsel Sosyalleşme Düzeylerinin İncelenmesi (İzmir İli Örneği)*. (Yayımlanmamış Yüksek Lisans Tezi). Okan Üniversitesi, İstanbul.

Yavuz, M. (2018). *Eğitim Bilimine Giriş*. (1. Baskı). Ankara: Anı Yayıncılık.

Yetimakman, F. (2018). *Ortaöğretim Okullarında Görev Yapan Öğretmenlerin Karara Katılma Durumu ve Örgütsel Sosyalleşme Düzeyleri Arasındaki İlişki*. (Yayımlanmamış Yüksek Lisans Tezi). Fırat Üniversitesi, Elazığ.

Yıldırım, Ç. (2017). *Lise Öğretmenlerinin Örgütsel Vatandaşlık Davranışlarının Yordayıcısı Olarak Örgütsel Sosyalleşme*. (Yayımlanmamış Yüksek Lisans Tezi). İstanbul Sabahattin Zaim Üniversitesi, İstanbul.

Yıldız, E. (2019). *Okul Öncesi Öğretmenlerinin Örgütsel Sosyalleşme ve Yaşam Doyumu Düzeylerinin İncelenmesi (Siverek İlçesi Örneği)*. (Yayımlanmamış Yüksek Lisans Tezi). Gazi Üniversitesi, Ankara.

Yıldız, K. (2016). İlköğretim Okulu Yöneticilerinin Örgütsel Sosyalleşme Sürecinde Sosyalleştirme Stratejilerini Kullanma Düzeyleri. *Abant İzzet Baysal Üniversitesi Eğitim Fakültesi Dergisi* 12(2), 333-355.

GENİŞLETİLMİŞ ÖZET: Birey dünyaya geldiği andan itibaren sosyal bir dünya da toplumsal yapıya uyum sağlama sürecine girer. Okul, çevre, iş hayatı gibi ortamlar sosyalleşme sürecinin devam ettiği alanlardır. Bu açıdan bakıldığında sosyalleşme süreci insan hayatı boyunca devam eder. Her değişimle birlikte (okul, yaşam alanı, iş vb. değişimler) süreç tekrarlanmaktadır. Birey bu süreç boyunca girdiği toplumun tutum değer ve normlarını öğrenerek uyum sağlamaktadır. Örgütler insanların bir arada yaşadığı, ortak bir amaç doğrultusunda birlikte çalıştığı toplumsal kurumlardır. Örgütler bireylere bir işten daha fazlasını sunmaktadırlar. Örgüte yeni katılan bireyin örgütün karmaşık yapısını çözmesi ve iş yaşamına uyum sağlaması beklenmektedir. Birey örgüte uyum sağlarken, örgütte de bazı değişimlere neden olabilir. Bu nedenle sosyalleşme süreci sadece bireyin değişime uğradığı bir süreç değildir, örgütün ve bireyin karşılıklı olarak değişimine neden olan bir etkileşim sürecidir. Bu sürecin başarılı bir şekilde devam etmesi örgüt ve birey için karşılıklı kazanım sağlayacaktır. Bireyin örgütün değer, norm ve davranış kalıplarını öğrenme ve içselleştirme süreci olan örgütsel sosyalleşme, bir anda olup biten bir süreç değildir, hayat boyu öğrenmeye paralel olarak tüm yaşam sürecinde devam etmektedir. Eğitim örgütlerinin iş görenleri olan öğretmen ve yöneticilerin başarılı bir sosyalleşme sürecinden geçmesi, eğitimin kalitesi açısından da büyük önem taşımaktadır. Öğretmenlerin örgütsel sosyalleşme sürecinde okulun değer, tutum ve normlarını öğrenerek bunlara uyum sağlamaları beklenir. Öğretmenlerin örgütsel sosyalleşme sürecinde iki yönlü bir değişim söz konusudur. Öğretmenin sosyalleşmesinde sadece örgütün öğretmeni etkilemesi beklenemez aynı zamanda öğretmen de örgütü belli bir düzeyde etkiler. Örgüte yeni katılan bireyin ilk yılları meslek yaşamı açısından zor ve önemli yıllardır. Bu dönemde örgüte uyumunu kolaylaştırmak için eğitim örgütlerinde bireye hazırlayıcı eğitim gibi bazı sosyalleşme programları sunulmaktadır. Bu programlar ve bunlara benzer farklı programlar yanı sıra okulların informal sosyalleşme taktikleriyle eğitim çalışanının okuldaki rol ve görevlerini öğrenmesi, okul kültürünü benimsemesi ve yeni görevsel kimliğin kazanılması amaçlanmaktadır. Öğretmenlerin sosyalleşmesinde okul müdürleri, diğer öğretmenler ve okul personeli, müfettişler, öğrenciler ve okulun sosyal çevresi büyük önem taşımaktadır. Özellikle okul müdürlerinin okulun değer, tutum,

normları ve yararlanabileceği hizmetler hakkında bilgi vermesi önemlidir. Ayrıca meslektaşlarının rehberlik etmesi eğitim örgütüne yeni katılan öğretmenin sosyalleşme sürecine büyük katkı sağlayacaktır. Eğitim örgütünün en önemli çıktısı olan öğrencileri, yani ülkenin geleceğini şekillendiren öğretmenlerin sosyalleşme ile elde ettiği tüm bu kazanımların kendi gelişimi yanında öğrenciler için de büyük önem taşıdığı söylenebilir. Bu açıdan öğretmenlerin sosyalleşmesi ile ilgili yapılan çalışmaların büyük öneme sahip olduğu görülmektedir. Öğretmenlerin örgütsel sosyalleşmesi üzerine literatür incelendiğinde çeşitli çalışmaların yapıldığı görülmektedir. Fakat çalışmalarda öğretmenlerin örgütsel sosyalleşmelerine ilişkin yapılan çalışmaların genel olarak değerlendirilmesinin yapıldığı içerik analizi araştırmasına rastlanmamıştır. Bu tür araştırmalar, öğretmenlerin örgütsel sosyalleşmesine ilişkin yapılan çalışmalar hakkında bilgi sahibi olunması, eksikliklerin ve ihtiyaçların belirlenmesi, araştırılacak önemli konuların ortaya konulması noktasında araştırmacılara fikirler verecektir. Bu çalışmanın amacı 2016-2020 yılları arasında öğretmenlerin örgütsel sosyalleşmeleri konusunda yapılan çalışmaların, kapsamlı ve bütüncül bir şekilde analiz edilmesidir. Bu sayede öğretmenlerin örgütsel sosyalleşmeleri alanındaki eğilimlerin belirlenmesi ve öğretmelerin örgütsel sosyalleşmeleri konusunda yapılmış çalışmaların benzerlik ve farklılıklarının ortaya konması amaçlanmaktadır. Araştırma içerik analizi türlerinden betimsel içerik analizi yöntemi kullanılarak yürütülmüştür. Çalışmanın evrenini YÖK Ulusal Tez Merkezi, ULAKBİM, Google Akademik, ERIC ve Dergipark veri tabanları 2 farklı tarihte taranarak ulaşılmıştır. Amaçlı örnekleme yöntemi kullanılarak belirlenen araştırmanın örneklemini, 2016-2020 yılları arasında Türkiye’de yapılan ve erişime açık olan toplam 33 (18 tez, 15 makale) çalışma oluşturmaktadır. Araştırmanın sonuçları, öğretmenlerin örgütsel sosyalleşmesine ilişkin yapılan çalışmaların yoğunluğunun yüksek lisans tezlerinin oluşturduğu buna bağlı olarak tek yazarlı çalışmaların çoğunlukta olduğu, en yüksek çalışma sayısının 2016 yılında yer aldığı, çalışmaların ilkökul ve ortaokul eğitim kademelerinde çalışan öğretmenlerle daha çok gerçekleştirildiği, branş dağılımına göre okul öncesi öğretmenlerle çalışıldığı görülmektedir. Araştırma da bölgelere göre dağılımına bakıldığında Marmara Bölgesinde yapılan çalışmaların yoğunlukta olduğu, veri toplama aracı olarak ölçeğin tercih edildiği, çalışmalarda nicel araştırma yöntemlerinin daha çok kullanıldığı, örneklem belirleme yöntemlerinden basit rastlantısal örneklem belirleme yönteminin tercih edildiği, çalışmalarda çoğunlukla betimsel istatistik ve ANOVA analiz yöntemlerinin kullanıldığı sonucuna ulaşılmıştır. Öğretmenlerin örgütsel sosyalleşmeleri konusunda yapılan çalışmalarda örgütsel sosyalleşme ve alt konuları (sosyalleşme düzeyleri, süreçleri, stratejileri) dışında en çok incelenen konunun örgütsel sessizlik olduğu tespit edilmiştir. Bundan sonra yapılacak çalışmalarda konu alanlarında tercih edilmeyen yeni konu alanları belirlenebilir ya da en az çalışılmış konu alanlarına yoğunlaşarak literatüre katkı sağlanabilir. Çalışmalarında örneklem bölgelerinde çeşitlendirilmesi, okul kademelerinde çeşitliliğe gidilmesi ve farklı branşlar üzerinde çalışmaların yapılması önerilebilir. Aynı zamanda veri toplama araçlarında çeşitliliğe gidilmesi, analiz yöntemlerinde üst düzey analizlerin tercih edilmesi, nitel ve karma yöntemde araştırmaların geliştirilmesi literatüre katkı sağlayabilir.

EXTENDED ABSTRACT: Almost from birth, each individual enters the process of integration into the social world. Environments such as schools, entourage, or professional life are where social mechanisms are developed. From this perspective, every person is constantly subjected to socialization processes throughout his or her life. And with each transition (such as in school, living, and professional environments), the process is continuously repeated. The individual adapts to each situation by learning the community’s values and norms. Organizations are communal institutions where people live and work together for shared purposes. These places offer more than work, considering that each new joiner is expected to understand the organization’s complex structure and then adapt to its professional environment. While acclimating to the organization, the individual might initiate some changes within it. Hence, the socialization process doesn’t only have an impact on the individual, but it also involves an interactive exchange where both parties evolve reciprocally. When executed successfully, the process ends up being beneficial for both the organization and the individual. However, adapting to an institution’s values,

norms and behaviors can't be achieved instantly—it's a lifelong learning. When it comes to teachers and directors—i.e. the employees of educational organizations—a prosperous socialization process is of crucial importance for quality education. All along the organizational socialization process, teachers are expected to learn and comply with the institution's values, line of conduct, and norms. Regarding teachers' organizational socialization, a bidirectional change is forged. It is unlikely to presume that the organization will exclusively have an impact on the teacher, considering that teachers also have an influence on the latter to some extent. A new joiner's first professional years are always critical and decisive. During this period, the educational institution implements socialization programs to prepare the individual and ease the process. Besides these programs and similar arrangements, the institution establishes other informal socialization strategies to support the teaching staff in learning their roles and missions, embracing the school's culture, and developing their educator identity. Moreover, school directors, colleagues, school staff, inspectors, students, and the social environment of the school play a vital part. The duty of school directors in informing and advising the teachers about the values, norms, attitudes, and help resources is particularly essential. Likewise, guidance and support from colleagues towards the new joiner will be overly beneficial to the socialization process. Besides impacting the teacher's own development, the achievements of a teacher gained through the socialization process will also benefit the students, representing the future of a country. From that standpoint, all works carried out regarding the socialization of teachers are considered of great importance. Throughout literature and in many written works, many studies have been conducted regarding the organizational socialization of teachers. However, no content analysis was found in studies related to the general assessment of works about the organizational socialization of teachers. This type of research would indeed guide researchers by providing information on the organizational socialization of teachers, identifying lacks and needs, and revealing crucial topics that need further investigation. This study aimed to do a comprehensive and holistic analysis of the publications and works completed between 2016 and 2020 and to reveal the tendencies, similarities, and differences in the works related to the organizational socialization of teachers. The research has been conducted using a descriptive content analysis method, and the target of the study was obtained by scanning the databases of YÖK Ulusal Tez Merkezi (National Thesis Center), ULAKBİM, Google Scholar, ERIC, and Dergipark on two different dates. The research sample, consisting of 33 works and publications (including 18 thesis and 15 essays) realized in Turkey between 2016 and 2020, has been determined using the purposeful sampling method. The results revealed that the works on the organizational socialization of teachers were primarily composed of master theses, with a majority of single-author works, a preponderance of works completed in 2016, and a preeminent focus on teachers in primary and secondary education levels. When considering the specialty distribution, the results also showed works carried out in collaboration with preschool teachers. When it comes to regional disparities, the findings also indicated a significant majority of works conducted in the Marmara region. As per data collection, the scale factor has been the method of choice to gather data, with extensive use of quantitative research and random sampling. In addition, we can conclude that depictive statistics and ANOVA analysis methods were largely used for the main works. Except for organizational socialization and its subthemes (such as socialization levels, processes, and strategies), the most treated subject was organizational unresponsiveness. In the future, a focus on the unveiled least-favored topics and areas would surely contribute to any literary work. In addition, it's recommended to vary sample locations and school levels, but also work on other branches and specialties. Moreover, the diversification of data collection methods, the choice of higher quality analysis mechanisms, and the improvement of qualitative and mixed research would benefit future literary works and projects.