

## GELENEKSEL KÂĞIT KESME SANATI VE GÜNCEL SANATA YANSIMALARI: CHRISTINE KİM ÖRNEĞİ

Neslihan Dilşad DİNÇ  
Bitlis Eren Üniversitesi, Türkiye  
akademi.ndd@gmail.com  
https://orcid.org/0000-0003-0785-8803

<i>Atf</i>	Dinç, N. D. (2022). Geleneksel Kâğıt Kesme Sanatı ve Güncel Sanata Yansımaları: Christine Kim Örneği. The Turkish Online Journal of Design Art and Communication, 12 (3), 795-808.
------------	--

### ÖZ

Kâğıt kesme sanatı, Çin'in, geçmişi yüzyıllar öncesine dayanan, geleneksel bir sanat formudur. Bu sanat formu halkın sosyal, kültürel ve ekonomik yapısından etkilenerek şekillenmiştir. Geçmişte farklı tekniklerle çalışılırken, günümüzde teknolojinin gelişmesine paralel olarak yeni yöntem ve teknikler de kullanılmaktadır. Geleneksel tekniklerin, güncel sanat pratikleri ile sentezlenmesi oldukça rağbet gören bir yaklaşım haline gelmiştir. Toronto'lu sanatçı Christine Kim bu tekniği kullanarak geleneği korurken, güncel sanat bağlamında da söylemlerini yorumlamaktadır. Özellikle portre sanatı ile geleneksel kâğıt kesme sanatı arasında soyut ve somut bağlantılar kurma arayışındaki sanatçı, kompozisyon kurguları ile de özgün bir tavra sahip olduğunu göstermektedir. Yazarın sanatçı ile yaptığı görüşmeler ve doküman analizi yönteminin kullanıldığı bu araştırmada kâğıt kesme (paper cutting) tekniği kavram ve çalışma şekli bağlamında ifade edilecek ve bu alanda eserler üreten Christine Kim'in çalışmaları örnekler üzerinden değerlendirilecektir. Çin kâğıt kesme geleneğine kısa bir bakışla başlayan makale, Kim'in çalışmalarının irdelendiği ve bu özgün sanat pratiğinin raslantısallıktan istikrarlaşmaya nasıl gittiğini anlattığı bir eksenle ilerleyecektir. Çalışmanın bu alanda eser üretme amacıyla olanlara ve sanat eğitiminde yeni teknik ve yöntem arayışında olan eğitimcilere faydalı olacağı düşünülmektedir. Bu bağlamda Türkçe literatürde kâğıt kesme sanatı alanında sınırlı kaynak olmasının çalışmamızı önemli kıldığı düşünülmektedir.

*Anahtar Kelimeler:* Kâğıt Kesme Sanatı, Güncel Sanat, Sanat Pratiği, Portre Sanatı.

## TRADITIONAL PAPER CUTTING ART AND ITS REFLECTIONS ON CONTEMPORARY ART: THE EXAMPLE OF CHRISTINE KİM

### ABSTRACT

Paper cutting is a traditional art form of China, the history of which goes back many centuries. This art form has been shaped by being influenced by the social, cultural and economic structure of the people. While different techniques have been used in the past, new methods and techniques are also being used in parallel with the development of technology today. To be synthesized of traditional techniques with contemporary art practices has become a very popular approach. Toronto-based artist Christine Kim interprets her discourses in the context of contemporary art while preserving tradition by uses this technique. In particular, the artist, who is seeking to establish abstract and concrete connections between portrait art and traditional paper-cutting, shows that she also has an original attitude with his compositional fictions. In this research, which uses the document analysis and interviews author with artist, the paper cutting technique will be expressed in the context of the concept and working style, and the works of Christine Kim, who has produced important works in this field, will be evaluated with examples. Starting with a brief overview of the Chinese tradition of paper cutting, the article will move

along an axis where Kim's work is analyzed and evaluated and how this original art practice has gone from randomness to stabilization. It is considered that the study will be useful to those who aim to produce works in this field and to educators who are looking for new techniques and methods in art education. For this reason, it is considered that there is not a lot of resources in the field of paper cutting art in the Turkish literature make our work important.

**Keywords:** *Papercutting, Contemporary Art, Art Practice, Portrait Art.*

## GİRİŞ

Kâğıt kesme (paper-cutting), Çin başta olmak üzere birçok uzak doğu ülkesinde uygulanan geleneksel bir sanattır. Bu sanat formu geçmişte genellikle kadınların elinden çıkan ve yetenekleri ölçüsünde onları nitelendirmeye zemin oluşturan bir uygulamadır. Son yıllarda geleneksel sanat formları ve el işçiliğinin kullanıldığı uygulamaların güncel sanata ilham olması çok karşılaşılan bir durumdur. Geleneksel sanatlara olan ilgi birçok unutulmuş kategoriye de gün yüzüne çıkarmıştır. Bu araştırmanın konusu, güncel sanatta gelenekselden ilham alan Torontolu sanatçı Christine Kim'in çalışmalarını incelemek ve geçmişle günümüz arasında sanat aracılığı ile köprü kuran sanatçının eserlerini bu bağlamda irdelemektir.

Kaynaklar, Çin kâğıt kesme sanatının (paper-cutting) köken olarak Han Hanedanlığına (M.Ö. 206- 220) dayandığını göstermektedir (Fey, 2011: 13). İlk örneklerini mezar eşyası konseptinde gösteren uygulamalar, daha sonra Çin'in diğer bölgelerine yayılmış ve her bölge kendi tarzını oluşturmuştur. Bu farklı bölgelerdeki çeşitli uygulama teknikleri benzersiz fonksiyonlarda kullanım örnekleri sunmuştur (Mao, 2004: 55).

Geleneksel Çin kâğıt kesme sanatının iki yaygın uygulama biçimi vardır. Bunlardan ilki; yeni yıl, doğum günleri, düğün ve diğer özel günler için özel dekorasyon kurgularında sembolik şekillerin sunumu için, ikincisi ise; dini inanç ve ritüellerde bir süsleme şekli olarak kullanılmasıdır. Bu uygulamalar tarihsel olarak nesiller boyu aktarılan ve takip edilen sabit geleneksel motiflerle tasarlanmıştır.

Bu sanat, seçkin estetiği ve titiz becerilere olan etkisi nedeniyle beğenilip takdir edilse de geçmişten gelen bir kanıyla *kadınlara özgü el işi* etiketi nedeniyle kavramsal altyapısının eksik olduğu düşünülmektedir. Fey (2011: 15), kâğıt kesmeyi çağdaş bağlamda yeniden şekillendirmek için, malzemenin (kâğıt) ve yöntemin (elle kesme işlemi) geleneksel estetik kavramlarının yaratıcı ve teorik bir ifade olacak şekilde geliştirilmesi gerektiğini savunmaktadır. Bu perspektiften bakıldığında teknolojinin ve dijital çağın olanaklarının, sınırı olmayan bellekten çıkan fikirlerin uygulanmasında yardımcı olacağı bir gerçektir.

Teknolojinin gelişmesine paralel olarak malzeme ve tekniğin de olanaklarının artması, sanatta ifade çeşitlerini arttırmaktadır. Bu noktada kâğıt kesme sanatı, kâğıdı kesmenin fizikselliği ile sınırlı kalmayacaktır. "Kesme" eyleminin, tasarım ve estetik açıdan bir düşünme süreci olduğu varsayılırsa, baskı ve çizim gibi diğer ortamlarda da varlığını genişleteceği öngörülebilir.

Günümüzde güncel sanatın ve sanatçının fikir noktasında gelenekseldeki zenginlikten ilham alması sık görülen bir durumdur. Her ne kadar sanatçı kendi (sanat) pratiğini geliştirmeyi istese de geçmişin zengin köklerinden faydalanma ihtiyacı duyabilmektedir. Bu araştırmanın odak noktası olan Christine Kim, geleneksel kâğıt kesme tekniğini güncel sanatla birleştiren bir sanatçıdır. Kim, çeşitli katmanlardan oluşan portre ve figür çalışmalarının derinlik etkisi ile izleyiciyi etkilemektedir.

Bu çalışmada nitel araştırma yöntemlerinden betimsel tarama modeli kullanılmıştır. Çalışma, geleneksel Çin kâğıt kesme sanatının yaratıcı kapsamını estetik ve kavramsal olarak nasıl geliştirilebildiğini değerlendirmeyi ve güncel sanat ve tasarım pratiğindeki kullanım örneklerini Torontolu sanatçı Christine Kim 'in eserleri üzerinden göstermeyi amaçlamaktadır. Kim'in eserleri üretim yöntemi ve alt metinleri bağlamında değerlendirilmiştir. Bu değerlendirmeler araştırmacının sanatçı ile e-posta yolu ile

yaptığı görüşmeler, web tabanlı kaynaklardan elde edilen sanatçı ile yapılan röportajlar ve araştırmacının konu ile ilgili doküman incelemeleri ışığında ilerlemiştir. Güncel sanat pratiklerinde gelenekselden güncele farklı uygulama tekniklerinin bir arada kullanılması konusunda genç sanatçılara ve sanat eğitimcilerine kaynak oluşturması açısından bu çalışmanın literatüre katkı sağlayacağı düşünülmektedir.

### **BİR GELENEK OLARAK KÂĞIT KESME SANATI**

Bugün bilinen ve kullanılan kâğıt, Avrupa'nın büyük bir bölümünün onun varlığından haberinin olmadığı yüzyıllarda, Çinliler tarafından çoktan icat edilip kullanılmaya başlanmıştı (Heyenga, Ryan & Avella 2011: 9). Kâğıt kesme sanatı geleneksel olarak Çin'de kadınların hâkim olduğu ve onların uzman olduğu bir alan olarak kabul edilirdi. Bu sanat ustadan çırağa öğretilerek nesiller boyu aktarılan bir değer olarak görülürdü. Bu sanat dalına, daha ziyade el işçiliği olarak bakılması (Fey, 201: 18) ve kadınların el işlerinde daha başarılı olduğunun ve olması gerektiğinin düşünülmesi kâğıt kesme sanatını tabiri caizse bir *kadın sanatına* dönüştürmüştür. Netice olarak bu sanat, teknik ve tema olarak tecrübeli kadınlardan genç kızlara aktarılmıştır. Kesme ve desenleme becerilerine hâkim olduktan sonra, kendi tasarımlarını doğaçlama yapıp üretim yapabilişleridir.

Çin kâğıt kesme sanatının geçmişine bakıldığında 1959'da Sincan eyaletindeki bir arkeoloji sahasında keşfedilen örnekler rastlanmaktadır. Kuzey hanedanlarına kadar uzandığı tespit edilen bu eserler en eski kâğıt kesim örneklerindedir (MS 386–MS 581). Sanat tarihçisi Wang Bomin (2006) bu buluntuları kâğıt kesme sanatının kökenini incelemek için başlangıç noktası olarak kabul etmektedir. Çok bilinen bir efsaneye göre; ilk kâğıt oymacılığı eserlerinin Batı Han hanedanlığı döneminde (M.Ö. 206–MS 24) oluşturulduğu söylenmektedir. (Miller & Zhou, 2014: 102). Bu efsaneyi Duan (2010:5) şu şekilde aktarmaktadır; “Efsaneye göre İmparator Wu'nun sevgili cariyesi Li öldüğünde derin bir üzüntü içindeydi. Qi Krallığı'ndan Shao Weng adında bir simya aşığı, kâğıt kesme sanatının başlangıcı olduğuna inanılan kenevir kâğıdından silüetini keserek Li'nin ruhunu uyandırmak için bir büyü yaptı.”

Bu halk sanatı iki bin yılı aşan geçmişi boyunca, dokuma çalışmalarında, gölge tiyatrosu kuklalarının yapımında, portrelerde ve dekoratif parçaların üretilmesinde kullanılmıştı. Ayrıca ev içi dekoratif süslemelerde, dini, resmi ve çeşitli kutlama ritüellerini renklendirmek için üretilen eşyalarda da yer almıştı. Bu çalışmaların imgeleri genellikle, çiçek, hayvan betimlemeleri, şans takıları ve halk masallarından sahneler olmuştur (Miller & Zhou, 2014: Fey, 2011: Heyenga v.d.,2011). Çinlilerin kâğıt kesmek için kullandıkları teknikler, bu tekniği kullanan diğer kültürleri de etkilemiştir. Örneğin, Çin'e coğrafi olarak yakın olan Japonya'da, 11. yüzyılda kumaşları desenlemek ve aile eşyalarını tanımlayan aile amblemleri oluşturmak için *crest cutting* veya *monkiri* isimli teknikler kullanılmıştır (A.F.C., 1982: 4). Monkiri, katlanmış kâğıtlara şekil verilmek amacıyla kesilerek oluşturulan yerel bir kâğıt kesme tekniğinin adıdır. Mon adı verilen kesimler çiçek, bitki, kuş ve hayvan tasvirlerini içeren aile armaları olarak üretilmiştir (Heyenga, Ryan & Avella 2011: 19).

Buna benzer şekilde, Rönesans Avrupa'sında Gotik katedrallerdeki duvar resimlerinin etrafındaki bezeme hattını oluşturmak için kâğıttan kesilmiş şablonlar kullanılmıştır. Avrupalı demirciler ve çilingirler kâğıt kesimleri kullanarak kapı tokmakları, plakaları ve demir işleri için simetrik tasarımlar elde etmişlerdir. Önce 18. yüzyıl İtalya'sında daha sonra Avrupa'da üretilen kâğıt kesim tasarımları, Yahudi geleneklerinde *ketubotu*, (Resim 1) Alman geleneklerinde ise *scherschnitte* (Resim 2) adı verilen geleneksel evlilik akitlerini süslemiştir (A.F.C., 1982: 3).



**Resim 1. Ketubotu Örneği**  
**Kaynak:** URL 1



**Resim 2:** Scherenschnitte Örneği “Liebesbezeugung der Elisabeth Wild von Stäfa. 1810, 22 cm, İsviçre Ulusal Müzesi”

**Kaynak:** URL 2 Zürih Devlet müzesi, Scherenschnitte. Papiers découpés. Silhouette. Paper cuts.

Kâğıt yapma tekniği İslam ülkelerine yayılmaya başladıkça üretim çeşitliliği de gelişti. Bağdat dünyanın ilk kâğıt yapım merkezi oldu ve yaklaşık MS 794'ten itibaren orada imalathaneler inşa edildi. 11. yüzyılda Türklerin kâğıt kesme ile ilgili bir zanaatkarlık altyapısı oluştu. Karagöz-Hacivat gibi gölge oyunları için kâğıttan üretimler yapıldı. Daha sonra *Kat*'ı sanatı gelişme gösterdi ve on altıncı yüzyılda bir kâğıt oymacıları birliği bile kuruldu (Heyenga, vd., 2011: 20).

Günümüzde hem güncel hem de geleneksel kâğıt kesme tekniklerine yeniden ilgi artmıştır. Daha önceki dönemlere ait şablonlar ve sertifikaların, genellikle boyalı desenlerle süslenmiş kesimleri, müzelerde ve özel koleksiyonlarda bulunabilmektedir. Bu koleksiyonlardaki eserler, kâğıt kesme sanatının ne kadar eski dönemlere tarihlendiğini ve üretim amacı yelpazesini izleyiciye kanıtlar niteliktedir.

Resim sanatçıları da bu teknikle yakından ilgilenmiştir. Örneğin 20. yüzyılın önemli bir sanatçısı olan Henri Matisse, hayatının son yıllarını kesilmiş kâğıt sanatının yaratılmasına adanmıştır. Henri Matisse,

en ünlü eserlerini ürettiği yaşamının son on yılında renkli kâğıtlardan kesilmiş malzemelerle üretim yapmıştır. Bu "kesme" çalışmalarını "makasla çizim" olarak nitelendiren sanatçı, bu tekniği çeşitli boyut ve konulardaki çalışmalar için kullanmıştır. Matisse'in sanatının bu son dönemi, New York Modern Sanat Müzesi'ndeki "Henri Matisse: The Cut-Outs" ismiyle sergilenmektedir (Resim 3).



**Resim 3.** Henrie Matisse- New York Modern Sanat Müzesi  
**Kaynak:** URL 3

Ayrıca, Von Gunten, İsviçre kâğıt kesme geleneğiyle gelişen ince işlenmiş kâğıt kesimleriyle bilinir. Polonyalı Wycinanki, Meksikalı Papel Picado, Alman Scherenschnitte ve Çinli Jianzhi hala evleri süslemek ve şenlikleri giydirmek için aktif olarak üretim yapmaktadır.

Kâğıt kesme, ellerimizi yaratıcı bir şekilde kullanmak ve ekranın egemen olduğu hayatımızın her yerinde bulunan pikseli görüntülerden kaçmak için *yapma/uygulama* ihtiyacıyla tekrar temasa geçmemizi sağlamaktadır. En az malzeme, basit bir bıçak veya makas kullanılarak oluşturulmuş ve tarihsel süreçte teorik bir eğitime sahip olmasa da dünyanın ekonomik, politik ve sosyal telaşı içinde gerçekte temas etmek isteyen herkes için dikkat çekicidir.

### **GÜNCEL SANATTA KÂĞIT KESME UYGULAMALARI VE CHRISTINE KIM'İN ÇALIŞMALARINA BİR BAKIŞ**

Bir zamanlar, kâğıt kesme sanatı ile üretilen eserler köy evlerinin duvarlarını ve pencerelerini süsleyerek sadece ait oldukları çevre tarafından görülürken, bugün çevrimiçi kanallar sayesinde tüm dünya ile buluşabiliyor. Bu buluşma geleneksel tarzın yanı sıra güncel sanatla harmanlanmış yorumlamaları da beraberinde getiriyor. Sanatçılar, artık kâğıt kesme sanatının, kâğıdı kesmenin fizikselliği ile sınırlı olmadığını, baskı ve çizim gibi diğer ortamlara da uygulanabileceğini kanıtlayan çalışmalar yapıyorlar. Geleneksel üsluplar günümüzün sanatçıları için hem uygulama hem de estetik arayışlarında yeni bir ilham kaynağı oluyor. *Kesme* eyleminin tasarım ve estetik açıdan bir düşünme süreci olduğunu ve sadece makas ile kesmenin dışında da yöntemler olduğunu keşfeden sanatçılar kendi sanat pratiklerini oluşturuyor. Bu alandaki birçok sanatçı kullandıkları teknikleri çevrimiçi ortamlarda sanatseverlere sunuyor. Hatta bazı sosyal medya mecralarında uygulama süreçlerini izleyicileri ile buluşturuyor ve eserlerin satışını gerçekleştiriyorlar.

Bu platformlarda sanatını Kâğıt kesme (paper-cutting), sanatını portre uygulamaları ile birleştiren Torontolu sanatçı Christine Kim'in sanat pratiği birçok platformda dikkat çekmektedir. Instagram, Pinterest ve Paperartistcollective (URL 4, URL 5) gibi sosyal ağlarda bulunan kişisel sayfalarında eserlerini sunmaktadır. Hem çalışmalarının görsellerini hem de çalışma sürecini açıkça paylaşan sanatçı, bu platformu adeta bir sergi salonu gibi kullanmaktadır. Kendine ait web sitesinde (URL 6) çalışmalarının ayrıntılı görselleri, estetik ve teorik temellerini anlatan yazıları vardır.

Sanatçı kâğıt üzerine kuru kalem, suluboya ve karakalem gibi çeşitli tekniklerle çizdiği portreleri bitkisel motiflerden ilham alan formatlardaki şablon kesimleri ile birleştirerek yüzeyde derinlik arayışına

girmektedir. Kim'in çalışmalarında gizlenmiş yüzler, birbirine dolanmış yaprakların ve dalların arasından izleyicisi ile temas kurmaktadır. Karışık medya kolaj katmanları, dokulu grafit yüzeyleri ve ağ benzeri kesimleri, konularının parçalanmış tasvirlerine dönüştürmektedir.

Sanatçı, kendi yaklaşımını oluşturduğu kâğıt kesme uygulamalarına figür çalışmalarıyla başlamıştır. Sanatçının portrelerde oldukça sakin ve net şekilde melankolik görünen figürlere doğru çekildiği gözlemlenmektedir. Bu tekniğin inceliği ve karmaşıklığından etkilendiğini söyleyen sanatçı, bitkisel şekilleri çalışmalarında bir perde gibi konumlandırır.

Sanat alanında yüksek lisans eğitimi aldığı dönemlerden beri kâğıtlarla çalışan Kim, üç boyutlu enstalasyonlarla bu dünyaya adım atmıştır. Tarzını tanımlarken; gölge, kalıp ve atmosfere olan ilgisi etrafında döndüğünü söylemektedir. Sanat eğitimine başladığında, kâğıt, cilt ve çizim ile olan yakın ilişkisinden dolayı uzmanlık alanı olarak baskı resmi seçmiştir. Sanattaki ilhamını yaşamından topladığını söyleyen Kim, bu ilhamları takımyıldızına benzetmektedir. Her çalışmasında farklı bir küme takımyıldızından ilham aldığını söylemektedir. Christine Kim'e "Kâğıtla çalışmanın en iyi yanının ne olduğu sorulduğunda şöyle bir cevap vermiştir;

Kâğıtla çalışmanın en iyi yanı onun uygun fiyatlı, geri dönüştürülebilir ve taşınabilir olmasıdır. Çizmek ve boyamak için harika bir yüzey olmasının yanı sıra, kesildiğinde ve boyandığında heykel formları alabilir. Kâğıdın her aşamada sanatçı için ulaşılabilir olması güzel bir durumdur (N.D. Dinç, Kişisel İletişim, 11 Ocak 2022).



**Resim 4.** "We Are Shadows" Katmanlı Kâğıt Kesim Üzerine Renkli Kalem, 11x14 Cm, (2021)  
**Kaynak:** URL 7

*We are Shadows* (Resim 4) isimli eserinde sanatçı hem portre yeteneğini hem de titiz kâğıt kesme becerisini sergilemektedir. Portre çizimindeki gerçekçi üslup kuru kalem tekniği ile uygulanmış ve bitkisel şablonlardan oluşan bir kesim tekniği kurgulanmıştır. Bu resimde bir "gizem ve gizlenme" havası seyirciye gösterilirken, suretlerin hisleri de belirgindir. Sanatçı; "tamamlanmamış", kelimesinin tekrar tekrar üzerinde durduğunu, çünkü portre çalışmanın bir insanın ışıltısını yakalama eylemi olduğunu düşündüğünü ifade etmiştir. Portredeki o gizem havasını ve tamamını göremiyor olmayı sevdiğini belirten sanatçı, kâğıt katmanları bu etki için kullanmıştır. Kim; "...birden fazla katman kullanmak, portreye gizemli bir barınağın arkasındaymış izlenimi yaratıyor. Bu gizeme bitkisel

*motiflerden elde ettiğim kesilmiş desenler eşlik ediyor”* diyerek kesim şablonlarında doğadan izler taşıdığını belirtmiştir.

Her çalışma için, bir figür betimleyen sanatçı, daha sonra o betimlemeyle uyumlu olan bitkisel bir motifi dijital olarak çizmektedir. Bu motifler, oluşturulmadan önce bir Siluet Kameo makinesi yardımıyla kesilerek hazırlanmaktadır. Zarif ve zaman zaman gerçeküstü olarak ortaya çıkan portreler, renkli doku ağlarıyla çoğaltılan veya filtrelenen yüzlerin ve ellerin bölümlerini betimlemektedir (URL 8).

Karmaşık bir şekilde kesilmiş tek katmanlı çizimler üzerinde çalışan sanatçı, pozitif ve negatif alan arasındaki etkileşim üzerine gitmektedir. Yaptığı portre çizimlerinin kopyasını alıp her biri üzerine farklı kesim tasarımları kurgulamaktadır. Ayrıca kâğıt katmanlarının kendi içinde oluşturduğu gölgeler de eserlerin oluşumuna yön veren etkenlerdendir (URL 9).



**Resim 5:** “Over And Over” Paper-Cut Üzerine Renkli Kalem 11x14 Cm (2021)  
**Kaynak:** URL 10

Kendi üslubunu zamanla ve çoğunlukla “tesadüfi” olarak nitelendiren Kim, ilk başlarda kâğıtları makasla keserken, zaman içinde tekniğini geliştirerek dijital kesim tekniklerini de kullanmaya başlamıştır. Kâğıt kesme sanatının geleneksel bir zanaat olduğunu bilmesine rağmen, kendisini, usta-çırak ilişkisinden ziyade, kendi kendine öğrenen biri olarak ifade etmektedir. Sanatçı bu “tesadüfi” ifadesini neden kullandığını açıklarken şu cümleleri kurmaktadır;

Bir gün yaptığım bir portreyi yanlışlıkla deforme etmişim. Daha sonra onu yok etmek yerine bazı bölümlerini kesersem nasıl olur diye düşündüm. Bu kesme eylemi bana daha başka kapılar açtı ve bu kapı kâğıt katmanlarının gölgeleri altında kalan portrelerin beni büyülemesine kadar ilerledi. Bu efekt, portreyi daha heykelsi katmanlardan oluşuyormuş

gibi izleyici nasıl maniple edebileceğini gösterdi. Bu rölyef heykel benzeri çalışmalar beni çok etkiledi (N.D. Dinç, Kişisel İletişim, 11 Ocak 2022).

Çalışmalarının çizim, boya kullanımı ve kâğıt kesme süreçlerinin bir kombinasyonunu içerdiğini söyleyen sanatçı, karmaşık katmanlı kolaj-portre illüstrasyonları oluşturmaktadır (Resim 5). Kimlikleri açığa çıkarmak ve gizlemek arasındaki ilişkiden etkilenen Kim, eserlerini bu düşünce ile üretmektedir. Portrelerin izleyici ile teması her ne kadar izleyicinin anlamlandırması ile değişken bir etki bıraksa da sanatçının “gizem” ve “çözümleme” terimleri odağındaki üretimleri *mistik* bir hava yaratmaktadır. Bu bağlamda incelendiğinde Resim 5’teki eserin gizlenme refleksi ile yüzünü saklayan bir figürün bitkisel formlarda kesilmiş kâğıt yüzeyindeki yansımaları görmekteyiz. Sanatçının eserlerini tanımlarken *heykelsi* ifadesini kullanmasının aslında iki boyutlu yüzeyde nasıl üç boyutlu bir derinlik kazandığını göstermektedir.



**Resim 6:** “İsimsiz” Gölge Kutusu Çerçevesine Monte Edilmiş Grafik Kâğıt Çizimi, 15x20 cm (2019)

**Kaynak:** URL 11

Sanatçı ilk çalışmalarına portre kolajlarla başlamıştır. Yanlış giden bir çalışmasını kurtarmaya çalışırken ortaya çıkan yeni yaratımın sanatçılar arasında ortak bir deneyim olduğunu düşünmektedir. Örneğin siyah-beyaz temasıyla oluşturduğu seride, “Ya bütün portreyi kesersem?” fikri ile yola çıkmıştır. Yaptığı portrelerin fotokopileri ile denemeler yaparak işe başlayan sanatçı, tereddütlü yaklaşıp da ortaya çıkan “bir yıkımdan yeniden doğuş” görüntüsünden tatmin olmuş ve bu şekilde kendi sanat pratiğini geliştirmeye başlamıştır.



Siyah-beyaz serisindeki portreleri adeta bir sarmaşık yaprak yığınlarının ardında kamufle olmuş, oradan izleyiciye bakar gibidir. Kâğıt katmanlarının oluşturduğu gölge etkisinin de bu kamuflej izleniminde payı vardır. Christine Kim bu birleşimin nasıl ortaya çıktığını şu sözleri ile anlatmaktadır;

Yaprak desenleri doğal ve spontane olarak ortaya çıktı. Bu desenlerin portrelerin üzerinde gölge etkisi yaratması benim ilgimi çeken bir detay oldu. Çünkü özellikle kaldırımlarda ve beton duvarlarda gölgeleri fotoğraflamayı her zaman sevmişimdir. Aynı etkiyi resimlerimde yakalamak istedim ve resimlerimi katmanlar halinde oluşturmayı denedim. Bu ışığın anlık değişimleri gibi bir etkiyi resimlerimde yakalamamı sağladı. Aslında çizdiğim portreleri aralıklı bitkisel motiflerin arkasına saklayıp, yüzlerdeki sığınma ifadesini güçlendirmeyi amaçladım. Portreler kısmen ortaya çıkıyor ve izleyicinin gözleri mevcut olan, eksik olan ve kâğıt yaprakların kendisinin oluşturduğu gölgeler arasında geziniyor (N.D. Dinç, Kişisel İletişim, 11 Ocak 2022).

Sanatçının bu ifadeleri ile bitkisel motifleri hangi amaçla kullandığını anlıyoruz. Eserlerinde kullandığı her nesne, parça ve kavramın bütünü oluşumundaki önemli etkisini vurgulayan sanatçı, raslantısallığın bilinçli hamlelere dönüşme sürecine de değiniyor. Eser oluşturulan süreçler sanatçılar için hem bilinçli hareket edilen hem de her hamle ile yeni bakış açılarının kapısının aralandığı sürprizlerle doludur. Christine Kim, kendi eser üretim süreçlerinde anlık gelişen görsel etkileri planlı bir şekilde kullanmaya başlamış ve kendi üslubunu domine eden tarzını oluşturmuştur.



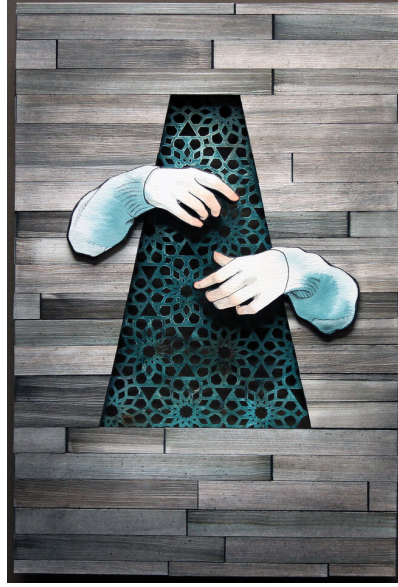
**Resim 7.** “İsimsiz” Gölge Kutusu Çerçevesine Monte Edilmiş Grafik Kâğıt Çizimi, 17x22 cm (2019)

**Kaynak:** URL 12

*Gizlenme, saklanma* gibi ifadeleri sıklıkla kullanan sanatçı, biçimsel bakımında portrelerin üzerine düşen bitkisel motiflerin gölgelerini imge olarak seçmektedir. Bu seçim sanatçının doğada hayvanların kendini kamufle şeklinden esinlendiğini gösterirken, imgenin insan zihnindeki çeşitli varyasyonlarının tezahürünü göstermektedir. Biçim ve manayı eşit olarak önemseyen sanatçı, portre seçimlerinde çoğunlukla kadın figürlerini kullanmıştır. Portre sanatının kâğıt kesme (paper-cutting) sanatıyla birlikte kullanılması Christine Kim’in sanat pratiğinin alametifarikası olarak görülebilir.

Portre sanatının “ölü ya da yaşayan, gerçek ya da düşsel bir kişinin bireysel, fiziksel veya ruhsal niteliklerini betimleme özelliği” (İskender,1997: 55), Kim’in sanat pratiğinde seçtiği üsluba ışık tutmaktadır. Çünkü Kim, portrelerinde onların ruhsal ifadelerine de önem vermektedir. Karakter sadece

fiziksel değil duygusal özelliklerle de oluşan bir yapıdır. Portre sanatında da karakter ifadesini yansıtmak önemlidir. Sanatçının resimlerini (portrelerini) tanımlarken kullandığı *gizem, gizlenme ve bir perde arkasından izleme* ifadeleri figürlerin gösterilmek istenen ruhsal durumlarını da anlatmaktadır.



**Resim 8.** “Behind The Wall”, Karışık Teknik Kolaj, 14x20 Cm (2015)  
**Kaynak:** URL 13

Christine Kim için kâğıt sadece suluboya, mürekkep ve kalem gibi malzemelerin kullanıldığı bir yüzey değildir. Çünkü o çizim, boyama, kesme ve katlama eylemleri ile kâğıdın maddeselliğın sınırlarını keşfetmektedir. Bu yeni keşif serüveninde oluşturduğu *Shadows, Dreams and Forms* serisinde (Resim 8, 9 ve 10) sanatçı moda, mimari ve insan vücudu arasındaki paralellikleri incelemiştir. Hem moda hem de mimari vücudu sarmak için yüzey, şekil ve hacmi kullanır. Ancak yapılar, dokular ve bedenler bir harabeye, tanımlanması zor bir hafızanın karanlık girintilerine, bilinmeyen bir anlatıya dönüşür (URL 14).



**Resim 9.** “Too Much Too Little 1ve 2”, Karışık Teknik Kolaj, 12x18 Cm, (2015)  
**Kaynak:** URL 15



**Resim 10.** “All The More Near” Karışık Teknik Kolaj, 22x17 Cm (2015)  
**Kaynak:** URL-16

Kim, çürümenin, kırılmanın ve parçalanmanın rahatsız edici güzelliğini sunmaktadır. Aslında kağıt, bir materyal olarak, sığınak ve mahremiyetten bahsetmek için yüzey, ekran ve gölge olarak kullanmaktadır. Sanatçı bu serisini “bir zamanlar var olan ama artık olmayan bir odanın mahremiyetini yutan bir doğa akışını gözlemlemek olarak” yorumlamaktadır.

Christine Kim'in sanat pratiği resim, çizim ve heykelin bir karışımıdır. Katmanlama ve kesme çalışmaları ile yaptığı deneyler hem grafiksel çizimler hem de resim arasında hareket etmektedir. Her biri görünmeyen notlar/mesajlar taşır. Anamlı bir duraklamanın ve ağır bir sessizliğin dinginliğine hayran olan Christine Kim, genellikle çalışmalarını hacim ve ağırlık açısından açıklamaktadır (URL 17). Resim 9 ve 10'u incelediğimizde desen, suluboya, illüstrasyon ve kâğıt kesme kavramlarının harmanlandığı ve katmanlarla oluşan derinliğin yoğun olarak kullanıldığı çalışmalar görmekteyiz. Bu katmanların oluşturduğu derinlik algısı sanatçının izleyiciye ulaşmasını istediği temel niteliktir. Üretim süreci Christine Kim için dikkat isteyen zorlayıcı bir süreç olsa da kompozisyon stratejileri oluşturmak adına eğlenceli de bir süreçtir. Bunun yanı sıra sanatçı, her çalışmasında şans eseri oluşan yeni keşifleri sürdürmeyi istediğini ifade etmektedir.



**Resim 11.** “Window Seat” Karışık Teknik Kolaj, 9x13 Cm (2015)  
**Kaynak:** URL 18

*Window Seat* (Resim 11) Cam Kenarı adını verdiği çalışmasında Kim, adeta motiflerden oluşan pencerenin kenarına oturan bir kadın figürü resmetmiştir. Buradaki kâğıt kesim biçiminde dekoratif geleneğe ait izler olsa da ön plandaki figürde daha güncel bir yorum olduğunu görmekteyiz. Mimari, moda ve insan vücudu arasındaki ilişkinin ortak ifadesini gördüğümüz bu eserde hem katman hem de derinlik olarak sanatçının amaçladığı heykelsi etkinin oluştuğu görülmektedir.

## SONUÇ

Kâğıt kesme sanatı geçmişi yüzyıllar öncesine dayanan dünyada birçok ülkede var olsa da özellikle uzak doğu ülkelerinde daha derin anlamlar barındıran bir sanattır. Çoğu zaman kişinin kendi kendine öğrendiği bir teknik olarak kabul edilir. Genellikle diğer sanatsal ortamlarda uzmanlaştıktan veya denemeler yaptıktan sonra sanatçılar tarafından keşfedildiği düşünülür (Heyenga, Ryan & Avella 2011: 21). Geleneksel sanatların güncel sanatla birleşmesi son yıllarda çok ilgi gören bir konudur. Bu yaklaşımla çalışan Christine Kim, kişisel web sayfasının yanı sıra Instagram, Pinterest ve Paperartistcollective gibi sosyal ağlarda bulunan sayfalarında da eserlerini ve sanat pratiğini sunmaktadır (URL 4, URL 5, URL 6). Bu bağlamı nasıl kurduğunu, nelerden etkilendiğini, ilham aldığı durumlar-konular ve uygulama biçimleri bu alana ilgi duyan insanlar için bir vizyon sağlamaktadır. Bu çalışmada ilk bölümlerde geleneksel kâğıt kesme sanatının gelişimi ve içeriği incelenmiş, daha sonra Christine Kim’in bu sanatı kendi sanat pratiğine nasıl uyarladığı anlatılmıştır. Kim’in sanat pratiği ve özgün çalışmaları, gelenekselden güncele giden aşamalarda incelenmiştir.

Geleneksel kâğıt kesme sanatının uygulama biçimleri teknolojik gelişmelerle birlikte şekil değiştirmiştir. Makas kullanımı yerini bilgisayarda kurgulanan lazer kesimlere, kâğıt tercihleri ise farklı materyallere dönüşmüştür. Eskiden kullanılan motifler sembolik ve sınırlı iken, günümüzde güncel sanatla birlikte sanatçının duygu dağarcığına ve görsel ifade skalasına paralel olarak değişmektedir. Christine Kim bu bağlamda portre ile entegre ettiği özgün çalışmaları ile dikkat çekmektedir. Portrenin insan yüzündeki duygusal yansımalarından ilham alan ifade gücü ve bitkisel motiflerin gölgesi ardına

sakladığı bu ifadeler ile imzasını vurgulayan sanatçı, bu geleneksel sanatı güncel sanatta hatırlatan bir isim olmuştur.

Christine Kim, geleneksel kâğıt kesme sanatını modern yaklaşımlarla birleştiren bir sanatçıdır. Kendine has sanat pratiğinde, portre çizimleri, bitkisel biçimler, spontane gölgeler ve katmanlar arasındaki ilişkiyi araştırmaktadır. Kestiği kâğıtları katmanlar halinde kullanarak oluşturduğu formlar ve kompozisyonlar derinlik etkisi yaratarak kurguyu farklı bir boyuta taşımaktadır. Bu geleneksel sanatı, ortaya çıktığı dönemdeki gibi sadece dekoratif olmaktan çıkarıp, portre sanatı ile birleştirerek kendine ait bir ifade dili oluşturan Kim, melankolik yüz ifadelerini ilgi çekici bulduğunu belirtmiştir.

Bazı serilerinde ise mimari, moda ve insan kavramlarını aynı düzlemde ortak noktalarından yakalayan tasarımlara imza atmıştır. Sanatçının makas, suluboya, kalem, mürekkep ve kâğıt gibi malzemelerle çıktığı yolda kolaj tekniği onun sanat pratiğinin hâkim noktasıdır. Bu araştırmanın neticesinde Christine Kim'in kâğıt kesme tekniğini kendi sanat pratiği ile harmanlama yöntemi ifade edilmiştir. Sanatçı genel olarak gizem, saklanma, melankoli, hüzn gibi temalardan etkilenmiştir. Kim, kendi sanat pratiği ile geleneği güncel olanla entegre etmek isteyenler için başarılı bir örnek teşkil etmektedir.

#### KAYNAKÇA

- American Folk Center (1982). Paper Cutting. The Library of Congress Washington, D.C. Amerika.
- Duan, M. (2010). Chinese Folk Art: Paper Cutting, Shanghai: Shanghai People's Fine Arts Publishing House.
- Fey, C. (2011). The Cut: Refiguring traditional Chinese paper-cutting. Master of Art and Design. Auckland University of Technology
- Heyenga, L., Ryan, R. & Avella, N. (2011). "Paper Cutting: Contemporary Artists/ Timeless Craft", Editör: Laura Heyenga, Chronicle Books, San Fransisco.
- Gildersleeve, O. (2014). Paper Cut- An Exploration into the Contemporary World of Papercraft Art and Illustration, Rockport Press, USA.
- İskender, K. (1997). Portre. Eczacıbaşı Sanat Ansiklopedisi (C.3). İstanbul: Yapı-Endüstri Merkezi Yayınları.
- Mao, C. (Ed.). (2004). *Lu Shengzhong's The Book of Humanity* 呂勝中人文書. New York: Chambers Fine Art.
- Miller, M. & Zhou, T. (2014). Scissors, paper, poetry: The interaction between Chinese folk art and contemporary art practice, Journal of Illustration, 1(1), s:101-121. Doi: 10.1386/jill.1.1.101\_1

#### ELEKTRONİK KAYNAKLAR

- URL-1 <https://www.flickr.com/photos/naomis-illu/sets/72157637151598363/> (Erişim tarihi: 13.12.2021).
- URL-2 Zürih Devlet Müzesi (2015). Scherenschnitte. Papiers Découpés. Silhouette. Paper Cuts. (Erişim tarihi: 25.12.2021)
- URL-3 <https://www.cbsnews.com/pictures/henri-matisse-the-cut-outs/23/> Jonathan Muzıkar (2014) The Museum Of Modern Art (Erişim tarihi: 20.12.2021)
- URL-4 <https://www.instagram.com/christinekimpaperart/> (Erişim tarihi: 03.01.2022)
- URL-5 <https://www.paperartistcollective.com/post/artist-of-the-month-christine-kim> (Erişim tarihi: 03.01.2022)
- URL-6 <https://www.christinekim.ca> (Erişim tarihi: 05.01.2022)
- URL-7 <https://www.christinekim.ca/colour-studies> (Erişim tarihi: 03.01.2022)

URL-8 Ebert, G. (2021). Layers of Cut Paper Foliage Fragment Christine Kim's Collaged Portraits. Colossal. Eriřim tarihi: 15.01.2022. <https://www.thisiscolossal.com/2021/07/christine-kim-collage-portraits/>

URL-9 Paper Artist Collective, Artist of the Month Christine Kim. (2020), <https://www.paperartistcollective.com/post/artist-of-the-month-christine-kim>. Eriřim: 10.12.2021

URL-10 <https://www.christinekim.ca/colour-studies> (Eriřim tarihi: 03.01.2022)

URL-11 <https://www.christinekim.ca/colour-studies> (Eriřim tarihi: 05.01.2022)

URL-12 <https://www.christinekim.ca/tonal-studies> (Eriřim tarihi: 05.01.2022)

URL-13 <https://www.christinekim.ca/tonal-studies> (Eriřim tarihi: 10.01.2022)

URL-14 Galerie Youn (2015). Christine Kim Shadows Dreams and Forms Exhibition. <https://galeriyoun.com/en/archives/exhibitions/2015/christine-kim-shadows-dreams-and-forms> Eriřim: 04.03.2022.

URL-15 <https://www.christinekim.ca/shadows> (Eriřim tarihi: 10.01.2022)

URL-16 <https://www.christinekim.ca/shadows> (Eriřim tarihi: 10.01.2022)

URL 17 Artist a Day, About Christine (2021), <https://www.artistaday.com/?p=26864>. Eriřim: 05.01.2022.

URL-18 <https://www.christinekim.ca/shadows> (Eriřim tarihi: 11.01.2022)