

BİR GÜVERCİNDE TÜBERKÜLOZ OLGUSU

Tuberkulose bei einer Taube

İ. Yavuz SEZEN¹
Hüdaverdi ERER²
Osman ERGANİŞ³

Zusammenfassung : In dieser Arbeit wurde in einer Leber einer Taube festgestellten Tuberkulose makroskopisch, mikroskopisch und bakteriologisch untersucht.

Özet : Bu çalışmada, bir güvercin karaciğerinde görülen tüberküloz olgusu makroskopik, mikroskopik ve bakteriyolojik olarak incelendi.

Giriş

Kanatlı hayvanlarda tüberküloz, *Mycobacterium avium* tarafından meydana getirilen ve kronik seyirli enfeksiyöz bir hastalıktır (1, 2, 6, 7). Hastalık, ev tavukçuluğunda önemli kayıplara sebep olmasına rağmen, entansif tavukçuluk yapılan işletmelerde ender görülmektedir (3, 5). Evcil kanatlılardan tavuk, hindi, beç tavuğu ve tavus kuşunda sık görülen bu hastalık, güvercinlerde daha az ve su kuşlarında (ördek, kaz, kuğu) ise, çok ender olarak görülmektedir (6). Tüberküloza yakalanmış hayvanların otopsilerinde, iç organlarda gri - sarı veya gri - beyaz renkte farklı büyüklükte nodüller görülmektedir. Bu nodüllere en fazla karaciğer, dalak, kemik iliği ve barsaklarda rastlanmakta (7), çok seyrek olarak böbreklerde de dikkati çekmektedir (6). Nodüller mercimek büyüklüğünden tavuk yumurtası iriliğine kadar değişebilmektedir. Karaciğerde farklı büyüklükte ve çok sayıda, kuru kazeöz ya da konglomere tüberkelere rastlanmaktadır. Gevrek bir kıvam alan karaciğerde, öldürücü iç kanamalara yol açan rupturlar meydana gelebilmektedir (4, 6).

- (1) Yrd. Doç. Dr., S. Ü. Veteriner Fakültesi Bakteriyoloji ve Salgın Hastalıklar Bilim Dalı, Konya.
- (2) Yrd. Doç. Dr., S. Ü. Veteriner Fakültesi Patoloji Anabilim Dalı, Konya.
- (3) Araş. Gör., S. Ü. Veteriner Fakültesi Bakteriyoloji ve Salgın Hastalıklar Bilim Dalı, Konya.

Yöremizde süs güvercinleri yetiştiricilerinin çokluğu ve bu hastalığın güvercin yetiştiriciliğinde damızlık değeri yüksek olan hayvanların kaybına sebep olabileceği göz önünde tutularak böyle bir olgunun yayımlanması uygun bulundu.

Olgunun Tanımı

Bakteriyoloji ve Salgın Hastalıklar Bilim Dalı'na getirilen bir adet güvercin karaciğeri, bakteriyolojik ve patolojik olarak incelendi. Nodüllerden natif preparatlar hazırlanarak Gram ve Ziehl - Neelsen ile boyandı. Ayrıca alınan parçalar %10 luk formalinde tespit edilerek parafin bloklar hazırlandı. Daha sonra mikrotomda 5 mikron kalınlığında kesitler alınarak H. E. ve Ziehl - Neelsen ile boyandı.

1 — Bakteriyolojik Bulgular : Natif preparatların Ziehl - Neelsen boyamasından sonra mikroskopta incelenmesi esnasında mavi bir zemin üzerinde küçük çomak şeklinde kırmızı renkte asido - rezistan bakterilere rastlandı ve bunların hastalığın etkeni olan mycobacteriumlar olduğu anlaşıldı.

2 — Patolojik Bulgular : Karaciğerin makroskobik incelenmesinde, toplu iğne başı büyüklüğünden mercimek büyüklüğüne kadar değişen, gri - beyaz renkte nodüller görüldü. Bu nodüller, karaciğerin kesit yüzünde yaygın şekilde ve büyüklükleri birbirine yakın, bazıları birleşmiş, ortaları kazeifiye ve yuvarlak şekildedeydi (Resim 1). Mikroskobik olarak nodüllerin ortasında tipik eozinofilik homojen kazeifikasyon nekroz alanı ve çevresinde çok sayıda dev hücreleri görüldü. Dev hücreleri dışında epiteloid hücreler ve makrofajlardan oluşan bir kat ile en dışta içerisinde lenfositlerin de bulunduğu fibröz bir kapsül dikkati çekti (Resim 2, 3). Tüberkeller fibröz kapsül ile çevre dokudan kesin olarak ayrılmaktaydı. Bu tüberkellerin hemen çevresindeki karaciğer epitel hücrelerinde atrofi ile tüm kesit alanında damarlarda hiperemi gözlemlendi. Kesitlerin Ziehl - Neelsen ile boyanmasında bol miktarda ve küçük kümeler halinde parlak kırmızı çomak şekilli bakteriler görüldü.

Tartışma

Tüberküloz daha önceki yıllarda bütün hayvanların birarada barındırıldığı köy tipi hayvancılıkta kanatlı hayvanlarda sık sık rastlanırken, bugün entansif şekilde sürdürülen modern tavukçuluk işletmelerinde pek ender rastlanmaktadır. En çok yabani kuşlar ile irtibatı olan işletmelerde sporadik olarak tüberküloz olaylarına rastlanabilmektedir. Bölgemizde güvercin yetiştiricileri, gerekli sağlık, besleme ve bakım şartlarını yerine getirememektedirler. Tipik olan makroskobik ve mikroskobik

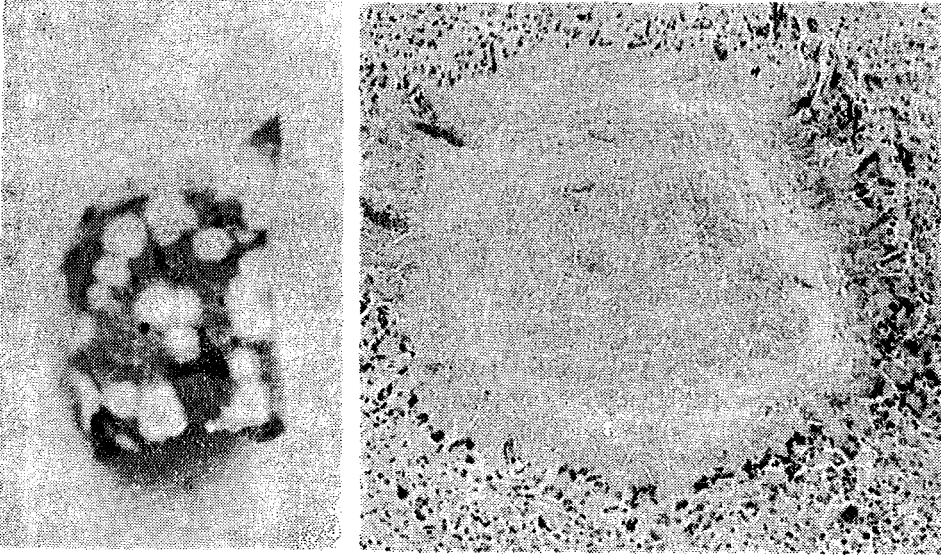
bulgulara paralel olarak, natif preparatlarda ve parafin kesitlerinde Ziehl-Neelsen boyaması ile parlak kırmızı renkte mycobacterium'lara küçük kümeler halinde rastlanmıştır. Bu durum mycobacterium'lar için tipik bir tablo olarak kabul edilmektedir.

Mikroskopik olarak görülen dev hücrelerin yabancı cisim dev hücreleri olduğu, Langhans dev hücreleri olarak tanımlamanın yanlış değerlendirme olacağı bildirilmiştir (4). Bu olguda da nekrotik kitle çevresindeki dev hücrelerin bildirilen tipe benzediği, ancak bir kısmının tipik Langhans dev hücreleri karakterinde olduğu dikkati çekmiştir (Res. 3).

Bu olguda, sadece elden getirilen karaciğer incelenebilmiş, diğer organlardaki değişiklikler belirlenememiştir.

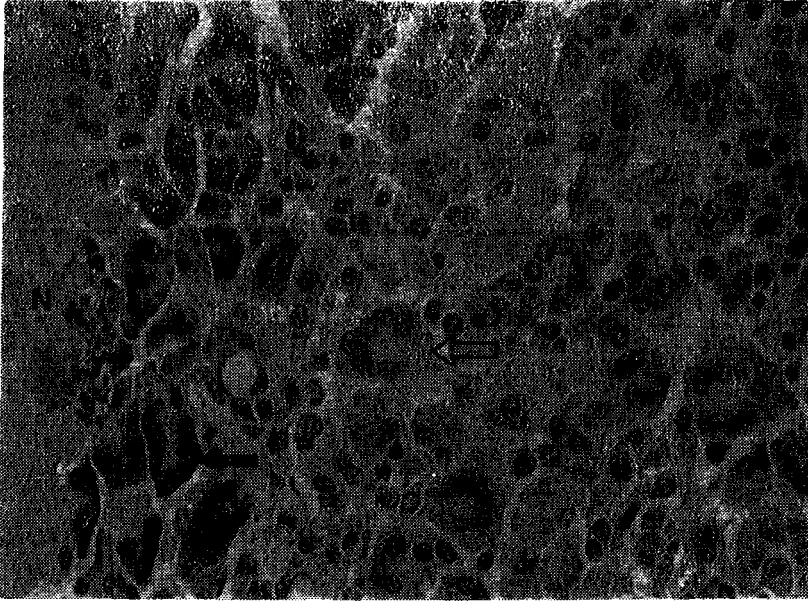
Kaynaklar

- 1 — Aydın, N. (1983). Kanatlı Tüberkülozu. «Kanatlı Hayvanların İnfeksiyöz Hastalıkları ve Laboratuvar Teşhis Yöntemleri.» Editörler, Güven, S., Sarısayın, F., Nadas, Ü. G. ve Demirözü, K. s. 42 - 51. Pendik Vet. Kont. ve Araşt. Enst. Yayl. No: 7, Milli Eğitim Basımevi, İstanbul.
- 2 — Başkaya, H. ve Minbay, A. (1981). «Kümes Hayvanları Hastalıkları.» A. Ü. Vet. Fak. Yayl. No: 379, A. Ü. Basımevi, Ankara.
- 3 — Dorn, P. (1971). «Handbuch der Geflügelkrankheiten.» Verlag Eugen Ulmer, Stuttgart.
- 4 — Gratzl, E. und Köhler, H. (1968). «Spezielle Pathologie und Therapie der Geflügelkrankheiten.» Ferdinand Enke Verlag, Stuttgart.
- 5 — Hilbrich, P. (1967). «Krankheiten des Geflügels.» 2. Aufl. Verlag H. Kuhn K G, Schwenningen a. N.
- 6 — Rolle, M. und Mayr, A. (1984). «Medizinische Mikrobiologie, Infektions- und Seuchenlehre.» 5. Aufl. Ferdinand Enke Verlag, Stuttgart.
- 7 — Thoen, C. O. and Karlson, A. G. (1978). Tuberculosis. in «Diseases of Poultry.» Ed. by Hofstad, M. S. s. 209 - 229. 7th ed., Iowa State University Press, Ames, Iowa.



Resim 1 : Karaciğerde farklı büyüklükte nodüller. Verschiedene grosse Knoten in der Leber.

Resim 2 : Bir tüberkel'in histolojik görünümü H. E. x 160. Histologisches Bild eines Tuberkels.



Resim 3 : Resim 2'nin daha büyük büyültmede görünümü. Kazeflikasyon nekrozu (N), yabancı cisim dev hücreleri (→) ve Langhans dev hücreleri (⇐). H. E. x 450

Teilvergrößerung von Abbildung 2. Verkäsende Nekrose (N), Riesen- zellen vom Fremdkörpertyp (→), und — vom Langhanstyp (⇐)