

DERLEME / REVIEW

Sakarya Üniversitesi Holistik Sağlık Dergisi / Sakarya University Journal of Holistic Health
ISSN: 2687-6078 / SAUHSD 2022;5(2): 186-205
doi: 10.54803/sauhsd.1086071

İyi Bir Kalitatif Kanıt Sentezi Nasıl Yazılmalı?

Nursan ÇINAR¹, Seda TECİK¹

¹ Sakarya Üniversitesi Sağlık Bilimleri Fakültesi Hemşirelik Bölümü
Nursan Çınar: <https://orcid.org/0000-0003-3151-9975>
Seda Tecik: <https://orcid.org/0000-0003-2707-5371>

Özet

İyi bir kalitatif derleme, ilgili fenomen ve araştırma sorusu için var olan tüm kanıtların sentezlenerek okuyucuya sunulduğu bulunmaz bir kaynaktır. Çok kapsamlı bir literatür taramasının yapılması ve yazarın önyargısının daha düşük olması nedeniyle sistematik derlemeler altın standart olarak kabul edilmektedir. Son yıllarda nitel araştırmanın özellikle politika ve uygulamayı etkileme gücünün daha fazla farkına varılması ile nitel araştırmanın sistematik derlemeleri olarak da bilinen nitel kanıt sentezlerine olan ihtiyaç daha fazla hissedilmeye başlanmıştır. Nitel kanıt sentezleri kanıt yönünden güçlü olmasıyla beraber, araştırma yöntemi uygun olarak tasarlanmadığında ve raporlanmadığında yanlılık riskini artırır. Niteliksel kanıt sentezleri metodolojik olarak geleneksel sistematik derlemelerden farklılıklar gösterir. Bu makalede iyi bir kalitatif kanıt sentezi yazımı ile ilgili bilgiler literatür doğrultusunda paylaşılmaktadır.

Anahtar Kelimeler: Kalitatif kanıt sentezi, metodoloji, raporlama

How To Write a Good Qualitative Evidence Synthesis?

Abstract

A good qualitative review is an invaluable resource, synthesizing and presenting all available evidence for the interesting phenomenon and research question. Systematic reviews are considered the gold standard because of a comprehensive literature review and lower author bias. In recent years, with the increasing awareness of the power of qualitative research to influence policy and practice, the need for qualitative evidence syntheses, also known as systematic reviews of qualitative research, has begun to be felt more. Although qualitative evidence syntheses are strong in terms of evidence, they increase the risk of bias when the research method is not properly designed and reported. Qualitative evidence syntheses differ methodologically from traditional systematic reviews. In this article, information about writing a good qualitative evidence synthesis is shared in line with the literature.

Key Words: Methodology, qualitative evidence synthesis, reporting

Yazışma Adresi/Address for Correspondence:

Seda TECİK

Sakarya Üniversitesi Sağlık Bilimleri Fakültesi Hemşirelik Bölümü, Çocuk Sağlığı ve Hastalıkları Hemşireliği
Anabilim Dalı, Sakarya/Türkiye

Telefon/Phone: 0264 295 3880 E-mail: sedatecik@sakarya.edu.tr

Geliş Tarihi/Received: 11.03.2022 | Kabul Tarihi/Accepted: 27.05.2022

GİRİŞ

Sistemik Derleme (SD), belirli bir konuda hazırlanmış araştırma sorusuna yanıt bulmak için, belirlenmiş ölçütlere uygun olarak aynı konuda yapılmış çalışmaların sistemli ve yan tutmadan taranması, bulunan çalışmaların geçerliğinin değerlendirilmesi ve sentezlenerek birleştirilmesidir (1). Sistemik derlemede, tek bir çalışma yerine birden çok çalışmadan gelen görüşler bir araya getirilerek veya entegre edilerek, tek bir çalışmadan elde edilen bulguların okuyucuyu aşırı derecede etkilemesine, hatta önemli bakış açılarını atlamamıza karşı koruma sağlar (2). Klinik kılavuzlar, genel olarak, önerilerini tek bir çalışmaya değil, birden çok çalışmanın istatistiksel sentezine (meta-analiz, nicel çalışmaların birleştirilmesi) dayandırmaktadır. Bu tür çalışmaları ve bulguları birleştirme ve sentezleme, daha güçlü, daha kesin sonuçlar ve istatistiksel olarak temsili örneklerden genelleme yapma imkanını sunmaktadır (2,3,4). Sistemik derlemeler, uygun şekilde yapıldığında ve rapor edildiğinde, ilgili bilgi tabanına çok büyük değer katar (1).

Nitel araştırmaların herkes tarafından kabul edilen bir tanımını yapmak güç olsa da “nitel araştırma” gözlem, görüşme ve doküman analizi gibi nitel veri toplama yöntemlerinin kullanıldığı, algıların ve

olayların doğal ortamda gerçekçi ve bütüncül bir biçimde ortaya konmasına yönelik nitel bir sürecin izlendiği araştırma olarak tanımlanabilir. Başka bir deyişle, nitel araştırma kuram oluşturmayı temel alan bir anlayışla sosyal olguları bağlı buldukları çevre içerisinde araştırmayı ve anlamayı ön plana alan bir yaklaşımdır (5). Nitel araştırmanın sistemik derlemeleri olarak da bilinen nitel kanıt sentezleri, çeşitli ortamlardaki çalışmalardan elde edilen verileri sentezleyerek insanların çevrelerindeki dünyaya ilişkin algılarını ve deneyimlerini keşfetmeyi amaçlar (6). Niteliksel kanıtla ilgili bir dizi çalışmanın sentezi, birden fazla bakış açısı sunabileceği gibi, çelişkili bakış açılarına ilişkin kanıtlar da sunabilir. İyi yürütülmüş bir nitel kanıt sentezi, incelenen çalışma bulgularının “ötesine geçebilmeyi” ve araştırmalardaki katılımcıların deneyimlerine, algılarına odaklanırken, diğer bağlamsal faktörleri göz önünde bulundurarak da karmaşık fenomenlerin derinlemesine anlaşılmasını sağlar (6,3). Ayrıca nitel kanıt sentezlerinin araştırmacıların deneyimsel bilgi üretmesini sağlayarak, karar vericiler için müdahalelerin yararlı olup olmayacağı ya da kendi nüfusunda uygulanabilirliği konusunda bilinçli karar verilmesini kolaylaştırır. Klinik, sağlık sistemi ve halk sağlığı kılavuzlarının da mevcut en iyi kanıtlara dayandırılması gerekmektedir. Bu

nedenle nitel kanıt sentezleri sıklıkla sağlık alanında kullanılmaktadır (3,4,6). Sağlık alanındaki nitel araştırmalardan elde edilen kanıtlar aşağıdakileri değerlendirmek için kullanılabilir:

- Bir müdahalenin potansiyel yararlarının veya zararlarının insanlar için ne ölçüde önemli olduğu (sonuçların görece önemi),
- Belirli müdahalelerin farklı paydaşlar (hastalar, bakım verenler, sağlık hizmeti sunanlar, vb.) tarafından kabul edilebilir olma derecesi,
- İnsanların sağlık hizmetleriyle ilgili pratik veya günlük deneyimlerine dayalı olarak, farklı müdahalelerin farklı ortamlarda uygulanmasının ne ölçüde uygulanabilir olduğu,
- Farklı müdahalelerin nüfuslar arasında eşitlik üzerindeki potansiyel sonuçları (7).

Nitel Kanıt Sentezinin Yöntemleri ve Kapsamları

Birçok farklı disiplindeki sistematik derleme çalışmaları uzun yıllar boyunca nitel araştırmaları ya tamamen göz ardı etmiş ya da gerektiği kadar dikkate almamıştır. Ancak, son yıllarda nitel araştırmanın özellikle politika ve uygulamayı etkileme gücünün daha fazla farkına varılması ile birlikte nitel araştırmalara dayalı sistematik derleme çalışmalarına olan ihtiyaç daha fazla

hissedilmeye başlanmıştır (8). Niteliksel kanıt sentezi ilk olarak 1990'ların ortalarında sağlık bilimlerinde bir metodoloji olarak ortaya çıkmış ve son 20 yılda oldukça gelişmiştir (6). Nitel çalışmaların bir araya getirilerek derinlemesine incelenmesi ve sentezlenmesine dayalı olan nitel kanıt sentez yönteminin amaçları açısından nitel araştırma yöntemi ile benzerlik gösterdiği söylenebilir. Dolayısıyla, nitel kanıt sentezlerinde genel olarak nitel araştırma anlayışının temel varsayımları ve analiz teknikleri kullanılmaktadır (8). Niteliksel bir kanıt sentezi yürütmek için 30'dan fazla yöntem olmasına karşın bu yöntemlerden yaklaşık 10 tanesi gelişmiş ve kabul görmüştür (9). Bu çerçevede, 1980'li yıllardan itibaren nitel çalışmaların sistematik derlemesinde kullanılacak anlatı sentezi (narrative sythesis), gömülü teori (grounded theory), meta-etnografi (meta-ethnography), meta-sentez (meta-synthesis), meta-çalışma (meta-study), metaforik analiz (metaphoric analysis), nitel sentez (qualitative synthesis), tematik sentez (thematic synthesis) vb. isimlerle birçok yöntem ortaya çıktığı görülmektedir. Bu yöntemlerin bazıları sadece derleme sırasında kullanılan bir yöntemi tanımlarken, bazıları sürecin tamamını kapsayan bir metodolojiyi işaret eder (8). Literatürde en sık kullanılan yöntemlerin meta-etnografi (meta-

ethnography), meta-çalışma, tematik sentez (thematic synthesis), gömülü teori ve anlatı sentezi (narrative sythesis) olduğu görülmektedir (6,8,10,11,12).

'Meta-etnografi', bireylerin görüşlerini ve deneyimlerini aktarmaya, hizmetlerin ve müdahalelerin uygulanmasına ilişkin bilgilendirmeye uygun benzersiz, yorumlayıcı, niteliksel bir sentez yaklaşımıdır (13). Anahtar aşamaları; önemli kavramların listelenip, bunların karşılaştırılması ile çalışmaların nasıl ilişkili olduğunu belirlemektir. Özünde, bu yöntem çalışmalardan anahtar kavramları tanımlamayı ve bunları birbirine çevirmeyi içerir. Bu bağlamda 'çeviri' terimi, bir çalışmadaki kavramları alma ve aynı kavramları başka bir çalışmada tanıma sürecini ifade eder, ancak aynı kelimelerle ifade edilmeyebilirler. Bu sayede çalışmaların sentezlenmesi ile bireysel açıklamaların ötesine geçen bir "tartışma çizgisi" geliştirilebilir. Deneyimli bir ekip çalışması gerektiren karmaşık metodoloji ve sentez sürecidir. Diğer metodolojilerden daha fazla emek ve zaman ister (10,14,15). Meta-etnografi, en sık kullanılan nitel kanıt sentez yöntemi olarak karşımıza çıkmaktadır (8).

'Meta-çalışma' kapsamlı bir meta-sentez yöntemidir. Meta-çalışma yöntemi üç ana aşamadan meydana gelmektedir. Bu aşamalar, meta veri analizi, meta-yöntem ve meta-teori şeklindedir. Çalışmaya

uygun bir analiz yöntemi belirlendikten sonra, seçilen çalışmalardaki verileri toplanması, gruplandırılması ve yorumlanması meta veri analizi aşamasında gerçekleşir. Seçilen çalışmaların yöntemleri, farklı çalışmaların yöntemsel bakış açılarının ve varsayımlarının ele alınarak incelendiği ve bunların çalışma bulgularına nasıl yansıdığı araştırıldığı kısım ise meta yöntem aşamasıdır. Son olarak da meta teori aşamasında ilgili çalışmaların dayandığı kavramsal çerçevelerinin mevcut sentez çalışmasında odaklanılan konu ile ilişkisi ortaya konulmaya çalışılır (8).

'Tematik sentez' temaları geliştirmek için nitel kanıtları sentezlemenin birkaç farklı yolunu kapsayan bir şemsiye terim olsa da, çeşitli yaklaşımları, benzer yöntemleri ve sentez süreçlerini takip eden, önemli veya yinelenen temaların belirlenmesidir. Thomas ve Harden'a (2008) göre tematik sentez, üç ana aşamadan oluşur: **kodlama** (derlemeye dâhil edilen çalışma bulgularının satır satır kodlanması), **betimsel temaların geliştirilmesi** (yazılan kodların ilgili alanlar altında toplanarak açıklayıcı temaların oluşturulması) ve **analitik temaların oluşturulmasıdır** (betimsel temalardan yola çıkarak analitik temaların oluşturulması). Bilgiler, öne çıkan temaların tanımlanmasına izin vererek ve her bir temadaki verilerle ilgili yapılandırılmış yollar sunarak tablo haline

getirilir. Birincil araştırmalardaki verilerin kalitesinin ve derinliğinin izin verdiği durumlarda, bu yorum, birincil çalışmaların ötesine geçen ve yeni yorumlayıcı yapılar, açıklamalar veya hipotezler üreten analitik temalar geliştirmek için daha ileri götürülebilir (10,14,15). Tematik sentez yönteminin özgünlüğü ise bilgisayar yazılımı yolu ile derlemeye dahil edilen çalışmaların sonuçlarının detaylı bir şekilde kodlanmasıdır (8).

'Anlatı sentezi', aynı fenomeni farklı açılardan ele alarak inceleyen çalışma sonuçlarının anlatı (narrative) yolu ile özetlenerek bir araya getirilmesidir (8). Anlatı sentezi, şeffaflığı ve güvenilirliği artırmaya yardımcı olan genel bir çerçeve, özel yöntemler ve teknikleri gerektirir. Belirli politika ve uygulamaların neden yapılması ya da terk edilmesi gerektiğini mevcut çalışmaların bulgularını ikna edici bir öyküye dönüştürerek ortaya koymaya çalışır (8). Farklı türdeki araştırma kanıtlarını (örneğin nitel, nicel, vb.) bir araya getirmede yararlıdır (10,14).

'Gömülü teori', nitel araştırma desenlerinde sıklıkla kullanılan bu yöntem nitel kanıt sentezlerinde de kullanılabilir. Bu yöntemin kullanıldığı araştırmalara bakıldığında diğer kanıt sentez yöntemlerinde olduğu gibi farklı desenlerdeki çalışmalar sentez içerisine dahil edilmemekte, sadece

odaklanılan fenomen ile ilgili daha önce yapılmış gömülü teori araştırmaları üzerinde çalışılmaktadır. Sentez için seçilen nitel araştırmalardaki gömülü teori temel yöntemsel yaklaşım ve analiz teknikleri sentez çalışmasında da aynen kullanılmaktadır (8).

Nitel Kanıt Sentezinin Aşamaları

a) Problem Belirleme

Bir sistematik derleme sorusunu formüle etmenin ve bir protokol tasarlamının ilk adımı olan problem belirleme, problemi anlamlandırmak için yorumlayıcı bir çerçeve kullanarak bilgiyi organize etme sürecidir (16). Sistematik derleme çalışmaları kanıt piramidinin en tepesinde yer almakla birlikte, sistematik derleme metodolojisine uygun olarak yapılmadıklarında ve raporlandırılmadıklarında bias riski artar. Bu durum karar vericiler için sınırlı bilgi oluşturur. Özellikle kapsama alınan çalışmaların metodoloji kalitesindeki yetersizlikler ve raporlamadaki sorunlar, araştırma sonuçlarının yorumlanma ve genellemesinde yetersizliğe ya da çelişkilere yol açarak güçlü kanıt oluşturmazlar (1).

İyi bir kalitatif sistematik derleme yazarı, SD metodolojisinin en temel aşamalarını çok iyi planlamalıdır. Bu aşamalar nicel bir sistematik derleme yazma sürecinden daha

farklıdır. Booth ve arkadaşları (2017) süreci Tablo 1’de özetlemiştir (2).

Tablo 1: Kalitatif Kanıt Sentezi ve Sistematik Derleme Aşamalarının Karşılaştırılması*

	Kalitatif Kanıt Sentezi	Sistematik Derleme
1	Açıkça formüle edilmiş sistematik derleme sorusunun geliştirilmesi	Problemin formüle edilmesi.
2	Literatürün kapsamını belirleme	
3	İlgili literatürün biçimsel olarak tanımlanması	Literatür tarama
4	Çalışma raporlarının ilk değerlendirmesi	
		Veri Çıkarma
		Çalışmaların eleştirel değerlendirmesi (Kalite değerlendirmesi).
5	Analiz ve sentez	
6	Ön sentez	
7	Tam sentez	Veri sentezi
8	Yaygınlaştırma (Yayma yanlılığı)	Sonuçların sunulması (Yazılı)
9	Süreç boyunca (Daha çok farklılık ve yorum zenginliği için farklı bakış açılarını bir araya getirme)	

* Booth A. Qualitative evidence synthesis. In: Facey K, Ploug Hansen H, Single A (eds.). Patient Involvement in Health Technology Assessment. Adis, Singapore. 2017;187-199.

Nitel kanıt sentezine başlamanın ilk aşaması nicel bir sistematik gözden geçirme ile paralellik göstermekle birlikte açıkça formüle edilmiş bir sorunun tanımlanmasıdır. Etkililik incelemeleri yürütenler PICO (Population-Intervention Comparison-Outcomes) formatını tercih ederken, nitel sentez yürütenler daha göreceli bir “mercek” benimsemeyi yararlı bulmaktadır (2). İkinci adımda kapsam

belirleme, fiili incelemenin gerçekleştirilmeden önce ikinci bir ön koşul haline gelir. Bu tür bir kapsam belirleme, daha derin bağlamsal ayrıntılar ve daha zengin bir kavramsal anlayış eklemek için takip edilebilecek ilgili çalışmaların tanımlanmasını içerebilir (17). Niteliksel kanıtlar düşünüldüğünde, kavramsal ve bağlamsal ayrıntı düzeyini tanımlamak için özel terminoloji kullanılır. Daha yüksek veya daha düşük düzeyde kavramsal ayrıntı içeren nitel kanıtlar, “zengin” ve “fakir” olarak tanımlanır. Bununla beraber bağlamsal ayrıntıların düzeylerine atıfta bulunmak için de “derin” veya “yüzeysel” terimleri kullanılır. Derleme yazarları, zengin ve derin nitel kanıtlar kullanarak potansiyel olarak daha güçlü bir sentez geliştirebilirler, ancak gerçekte, kavramsal olarak zengin ve fakir, bağlamsal olarak derin ve yüzeysel çeşitli çalışmalarını tanımlayacaklardır (7). Üçüncü aşamada araştırmacılar, inceleme sorusunun kavramsal ve terminolojik sınırlarını belirledikten sonra ilgili literatürün tanımlanmasına geçerler. Etkililik incelemesi, kaynakların izin verdiği ölçüde mevcut çalışmaların kapsamlı bir örneğini bir araya getirerek önyargıyı en aza indirmeyi amaçlar. Bununla birlikte, nitel kanıt sentezi için araştırmacılar, ilgilenilen fenomenin bütünsel bir anlayışını elde etmek ister (2). Dördüncü aşama, çalışma raporlarının ilk değerlendirmesini içerir.

Ön okuma ve yeniden okumadan sonra araştırmacılar, literatürün ve nasıl yapılandırıldığına bir çerçevesini oluştururlar. Ardından, analiz ve sentez gerçekleşir. Raporlar arasındaki kalıpları ve benzerlikleri belirlemek için sürekli karşılaştırma kullanılır. Çürütücü bulgular uzlaştırılmalıdır (18). Ön sentez, kategorilere ayırma, tablolaştırma ve zihin haritalarının oluşturulması gibi organizasyonel prosedürleri içerir. İnceleme ekibi, çalışmaların hem içindeki hem de arasındaki ilişkileri araştırır. Tam sentez, en basit haliyle, bir tematik sentez süreciyle veya daha fazla yorum karmaşıklığıyla, meta-etnografi için üstlenilen kavramların ve metaforların tercümesi yoluyla gerçekleştirilebilir. Okuyucu kitlesinin düşünceleri, daha sonra yayın yanlılığına karşı seçilen yöntemler hakkında bilgi verir (2). Booth ve arkadaşları (2018) nitel araştırma kapsamında yayın yanlılığını; “nitel araştırmaların veya nitel araştırma bulgularının seçici olarak yayılması nedeniyle ilgili olgunun sistematik olarak bozulması” şeklinde tanımlamaktadır (19). Araştırmacılar hem araştırmalarını hem de dahil edilen çalışmaların güçlü yanlarını ve sınırlamalarını değerlendirirken, ayrıca yayın yanlılığını önlemek adına farklı paydaşlardan görüş isteyebilirler. Böylece araştırmacılar, tüm paydaşların yorumları ve kendi bütünlükleri ile birden çok bakış

açısını tanımlamaya ve uzlaştırmaya çalışan daha kapsayıcı bir yorumlama yapabilirler (2,18). Nitel kanıt sentezi boyunca araştırmacıların sürekli olarak bazı konularda gözden geçirme ve değerlendirmeler yaparak ilerlemeleri gerekmektedir (2,8).

b) Araştırma Sorusunun Formüle Edilmesi

İyi bir sistematik derleme yapmanın ilk adımı açık, net ve yapılandırılmış bir soru şeklinde ele alınması gereken sorunu tanımlamaktır. Aranılan bilgilerin başarılı bir şekilde elde edilmesi, açıkça tanımlanmış, iyi yapılandırılmış bir soruyla başlar. Özellikle, arama stratejisi derleme sorusu üzerine kurulduğu için, derleme sorusunu formüle etmek, arama stratejisini geliştirmek için çok önemlidir (1). “İyi” bir nitel çalışma için gereken görüşme sayısı konusunda bir fikir birliği olmadığı gibi, iyi bir nitel sentez için ne tür bir örneklemin gerekli olduğu konusunda da bir fikir birliği yoktur (7). Bu aşamada, odaklanılacak problem alanı belirlendikten sonra ilgili çalışmaların seçilmesi ve derlenmesi konusunda yol gösterici olacak, yeterince açık ve belirli bir araştırma sorusu oluşturulması önemlidir (8).

Soru formülasyonu ve protokol geliştirme; problemleri çerçeveleme, ilişkileri göstermek için bir ön çerçeve veya mantık modeli oluşturma ve bir

bağlam anlayışı geliştirme süreci olarak tanımlanır. Sorular geliştirildikten sonra formüle edilir ve odaklanır, ardından protokol geliştirme yapılır (16).

Herhangi bir araştırmada olduğu gibi, sistematik bir derleme hazırlamanın ilk ve en önemli kararı çalışmanın odağını belirlemektir. Soru formülasyonu hem kılavuz tarafından ele alınacak öncelikleri hem de bu öncelikler ele alınırken sonradan kabul edilecek kanıt türlerini belirler. Bu nedenle kritik öneme sahiptir. Soru formülasyonu, incelemenin yanıtlamaya çalıştığı soruları net bir şekilde çerçeveleyerek yapılır. Soru formülasyonu, inceleme ekibinin neyin mümkün ve neyin anlamlı olduğunu düşünmesine yardımcı olur. İyi formüle edilmiş sorular, uygunluk kriterlerinin belirlenmesi, çalışmaların araştırılması, dahil edilen çalışmalardan veri toplanması, sentezlerin yapılandırılması ve bulguların sunulması dahil olmak üzere gözden geçirme sürecinin birçok yönüne rehberlik edecektir (6,20).

Soru sormak için standart bir format veya çerçeve, temel unsurlara odaklanmaya yardımcı olur (1). Literatürde nitel kanıt sentezinde birçok soru formülasyonunun kullanıldığı görülmektedir (11,20,21). Sorular, kanıta dayalı uygulamaların arkasındaki itici güçtür (1). Nicel incelemeler için araştırma soruları genellikle PICO gibi yapılar kullanılarak

oluşturulur. Bazı nitel incelemeler bu yapıyı benimser (11) ya da böyle bir yapının uyarlanmış bir varyasyonunu kullanır, örn; SPICE (Setting, Perspective, Intervention or Phenomenon of Interest, Comparison, Evaluation) veya SPIDER (Sample, Phenomenon of Interest, Design, Evaluation, Researchtype) (7). Cochrane grubu hem daha geniş bağlamı hem de özellikle nitel kanıt sentezine ve karmaşık müdahale incelemelerine uygun olan acil ortamı tanımlamak için genişletilmiş bir soru çerçevesi PerSPecTIF (Perspective, Setting, Phenomenon of interest/problem, Environment, Comparison (optiomal), Time/timing, Findings) önermektedir (20). Sistematik derleme sorusu tanımlandıktan sonra değişiklik yapılması önerilmez. Yazarlar formüle edilen sorunun orijinal ve ilgi çekici olmasını sağlarken klinik verilerle uyumuna dikkat etmelidir (1).

c) Dahil Etme ve Hariç Tutma Kriterlerini Belirleme

Araştırma sorusu kesinleştirildiğinde, yazarlar kapsamlı bir dahil etme ve hariç tutma kriterleri listesi oluşturmalıdır (8). Sistematik derlemeye dahil edilmek üzere hangi çalışmaların dikkate alınacağını mümkün olduğunca açık ve net olarak belirlenmesi gerekmektedir. Araştırma sorununun bileşenleri dikkate alınarak dâhil etme ve dışlama kriterleri (inclusion and exclusion criteria) tanımlanmalıdır.

Seçim yanlılığını önlemek için, veri toplama ve analizden önce dahil etme ve hariç tutma kriterleri üzerinde anlaşılmalıdır. Dâhil edilecek uygun makaleleri belirlemek için katı kriterler gereklidir. Nitel kanıt sentezi yaparken seçilecek ve hariç tutulacak çalışmaların kriterleri açıkça tanımlanmalıdır (1,11,22).

- Literatürde iyi temsil edilen konular için mevcut kanıtların sentezlenmesi hedefliyorsa, yüksek düzeyde kanıt içeren makaleler dahil edilmelidir. Bununla birlikte, eğer derleme sorusu ile ilgili alanda çok fazla çalışma yapılmamışsa, daha sonra düşük düzeyli çalışmaları dahil etmek de gerekebilir.
- Ayrıca makalenin dahil edileceği dile karar vermek önemlidir. Her ne kadar sadece İngilizce makalelerin alınması bias oluştursa da çeviri imkânlarının sınırlı olması sebebiyle sıklıkla tercih edilir.
- Yayın yılı ve coğrafi alan sınırlandırması nitel kanıt sentezi için yararlı olabilir.
- Nitel kanıt sentezine dahil edilmek üzere hangi desende araştırmaların dahil edileceğine karar verilmelidir. Örneğin gömülü teori yöntemi sadece daha önce yapılmış gömülü teori çalışmalarının derlenmesine yönelik bir

yöntemken, meta-çalışmada çeşitli desenler kullanılmaktadır.

- Araştırmaya dahil edilecek çalışmaların niteliğinin değerlendirme ölçütleri belirlenmelidir (8).
- Nitel kanıt sentezine kaç yayın dahil edileceği de dikkate alınmalıdır. Nitel kanıt sentezinde büyük bir örneklem ile çalışılmasının derinlemesine analizleri güçleştirdiği düşünülmektedir. Sandelovski ve arkadaşlarına (1997) göre derlemeye dahil edilecek yayın sayısı 10'un altında olmamalı, bu sayının üstüne çıkılacaksa da benzer çalışmaları seçmeye yönelik amaçlı örneklem stratejisi kullanılması gerekir (23).
- Nüfus, yaş aralığı, koşulları, sonuçları, ne tür çalışmaların dahil edilip hariç tutulacağı, her gruptaki minimum katılımcı sayısını, yayınlanmış ve yayınlanmamış çalışmaların da tanımlanması kritik öneme sahiptir (1,11,24).

Protokol: Sistemik derlemeler önemli çalışmalardır ve belirli bir protokol izlenerek yapılması gerekmektedir. Sistemik derleme sürecinin belli bir plan ve protokol çerçevesinde tasarlanması ve yürütülmesi gerektiği hem Cochrane, Joanna Briggs Institute (JBI) ve Centre for Reviews and Dissemination (CRD) gibi uluslararası kanıt merkezlerinin

kılavuzlarında hem de yayınlarda belirtilmektedir (1,10,11,13,16).

Protokoller, bir konunun önemine ilişkin temellendirilmiş bir argüman sunarak, uygulama kanıtlarına ilişkin niteliksel, uygulama incelemesi veya özel incelemenin neden uygun olduğunu açıklar ve inceleme tasarımı ile inceleme yöntemleri arasındaki ilişkiyi gösterir (16).

PROSPERO (International Prospective Register of Systematic Review) İngiltere Ulusal Sağlık Araştırmaları Enstitüsü tarafından finanse edilen sistematik derleme kayıt sistemidir. PROSPERO; duplikasyondan kaçınmaya ve protokolde planlama aşaması tamamlanmış çalışmalarla karşılaştırmasına olanak tanıyarak bias riskini azaltmaya yardımcı olmak ve kayıtlı sistematik derlemelerin kapsamlı bir listesini sağlamayı amaçlamaktadır. Aynı zamanda devam eden sistematik derlemeler hakkındaki bilgilere serbest ve açık erişim sağlayarak sistematik derleme sürecinde şeffaflığı teşvik eder ve konunun istenmeyen bir şekilde tekrarlanmasını önlemeye yardımcı olur (1). Sistematik derlemelerde «PROSPERO registered number» isteyen dergileri sayısı giderek artmaktadır. PROSPERO her kayıtlı sistematik derleme için bir kayıt numarası verir. Bu numara, yayınlarda ve raporlarda gösterilebilir. Bu numara derlemenin daha sonraki

kullanımını takip etmeye ve etkilerini izlemeye de olanak sağlar (1).

d) Kapsamlı Literatür Taraması

Nitel kanıt sentezleri yapılırken arama stratejisi üç aşamalı olarak planlanır. Birinci aşama iki adımdan oluşmaktadır. İlk adımda araştırma ekibi belli bir konu hakkında önemli bilgi içeriği olan yayınları/belgeleri (kitap, makale, süreli yayın, gazete vb.) sistematik olarak gözden geçirir, alan bilgisine dayalı olarak kritik edilmesi sonucunda anahtar kelimeler belirlenir (1,11). Genel olarak, bir alandaki tüm ilgili araştırmaları tanımlayabilmek için araştırma sorusunun her bir bileşeniyle ilgili kapsamlı bir anahtar terimler listesi oluşturmak önemlidir (24). Anahtar kelimelerin oluşturulması ve doğru kullanılmaları kilit rol oynamaktadır. Bu aşamada ilgili veri tabanlarının gelişmiş tarama özelliklerini bilmek önem göstermektedir (1,8). İngilizce anahtar kelimeler için MeSH (Medical Subjects Headings) ve İngilizce anahtar kelimelerin Türkçe karşılığını oluşturmak için Türkiye Bilim Terimleri (TBT) (<https://www.bilimterimleri.com/>) içeriğinden yararlanılabilir (1,22,24). Boolean bağlaçları (Boolean connectors: and, or, not) “ve”, “veya”, “değil” kullanılarak alan sınırlandırılabilir. “Ve” tüm arama terimlerini içeren sonuçları alır; “veya” sonuçların arama terimlerinin en az

birini içermesi gerektiği anlamına gelir. Seçilen “değil” terimle ilgili alıntılar hariç tutar. Taramayı daraltabilmek adına anahtar kelimeler birlikte kullanılmanın ötesinde yan yana kullanılıyorsa kelime grubu iki tırnak işaretinin (“ ”) arasına yazılmalıdır (1). İkinci adımda ise araştırmacılar, dahil edilen her bir veri tabanı için kapsamlı ve özel arama stratejisi oluşturmalı ve bibliyografik veri tabanında kullanılan dizin terimlerinin analizini yapmalıdır. İkinci aşama, protokole dahil edilen her bir veri tabanı için özel aramaların uygulanmasını içerir. Üçüncü aşamada ilave literatür taramaları belirlenir (gri literatür kaynakları, araştırma kayıtları, referans listelerinin kontrol edilmesi, elle tarama, uzmanlar ile iletişimde bulunma, internet taraması) (11,22).

Literatür taraması, incelemenin odağına uygun olduğu düşünülen en geniş makul veri tabanları yelpazesıyla kapsamlılık ilkesine dayanmalıdır. Niteliksel kanıt aramak için sistematik literatür belirli zorluklar sunar. Bazı veri tabanları, nitel araştırma türleri veya belirli nitel yöntemler için ayrıntılı bilimsel kelime haznesinden yoksun olabilir (11). Bu zorluklardan dolayı sadece veri tabanlarını taramak yeterli olmayabilir. Temelde nitel kanıt sentezleri için yapılan literatür taraması, büyük ölçüde meta-analizlerde kullanılan tarama stratejileri ile benzerdir

(15). Bu nedenle nitel kanıt sentezinde kapsamlı bir literatür taraması için araştırmacıların, ilgili yayınların yazarlarına sorması, nicel çalışma raporlarından ziyade kitap bölümleri, tezler ve gri literatür incelemesi yapması, özellikle ilgili dergilerdeki başlık ve özetleri detaylı incelemesinin faydalı olduğunu vurgular (8,15). Yerel veri tabanları, bağlamın kritikliği göz önüne alındığında özellikle değerli olabilmektedir (16). Ayrıca taramalar sonucunda ulaşılan yayınların kaynakçaları yeni yayınlara ulaşmak için kullanılabilir ve çalışmanın yapıldığı süre içerisinde farklı stratejilerle yayın sayısı artırılabilir (8).

e) Veri Tabanının Seçilmesi

Konuyu seçtikten ve daralttıktan sonra, bir sonraki adım arama için en uygun veri tabanlarını seçmektir (1). Taramalar için belirtilen anahtar kelimeler doğrultusunda MEDLINE, Web of Science, Pubmed, Science Direct, CINAHL, Scopus, Cochrane, TÜBİTAK, Medline- Türk veri tabanı kullanılabilir. Ayrıca tez veri tabanları olarak ProQuest ve YÖKTEZ kullanılabilir. Uluslararası otoriteler ve yayınlar, MEDLINE ve CINAHL’i nitel araştırmaların en sık aranan iki kaynağı olarak bildirmektedir (7,10,21).

f) Çalışmaların Seçimi ve Kalitesinin Değerlendirilmesi

Bu aşamada öncelikle, nitel kanıt sentezine dahil edilecek yayınların bulgularında yer alan önemli kavram, tema ve metaforları incelemek ve bunların birbiriyle olan ilişkilerini ortaya koymak gerekmektedir. Ancak burada araştırmacılar, farklı çalışmaların bulgularını sentezlerken aynı zamanda her bir çalışmanın da bütünlüğünü, bağlamını korumak durumundadırlar (8). Kalite değerlendirmesinde seçilen her araştırma, uygun bir kalite değerlendirme kontrol listesi (critical appraisal check lists) kullanılarak değerlendirilir. Bu işlemin her araştırma için iki ya da daha fazla yazar tarafından bağımsız olarak yapılması önerilmektedir (22). Her bir çalışma için kalite değerlendirmeleri birbirinden bağımsız bir şekilde en az iki araştırmacı tarafından yürütülür. Bu araçlar ile çalışmaların metodolojik kalitesini “zayıf”, “orta” ve “güçlü” olarak sınıflandırılabilir. Değerlendirme sonucunda “güçlü” ve “orta” puan alan çalışmalar, sistematik derlemeye dahil edilir (1). Kalitatif kanıt sentezlerinde kullanılmak üzere JBI ve Cochrane'nin değerlendirme araçları mevcuttur (7,11).

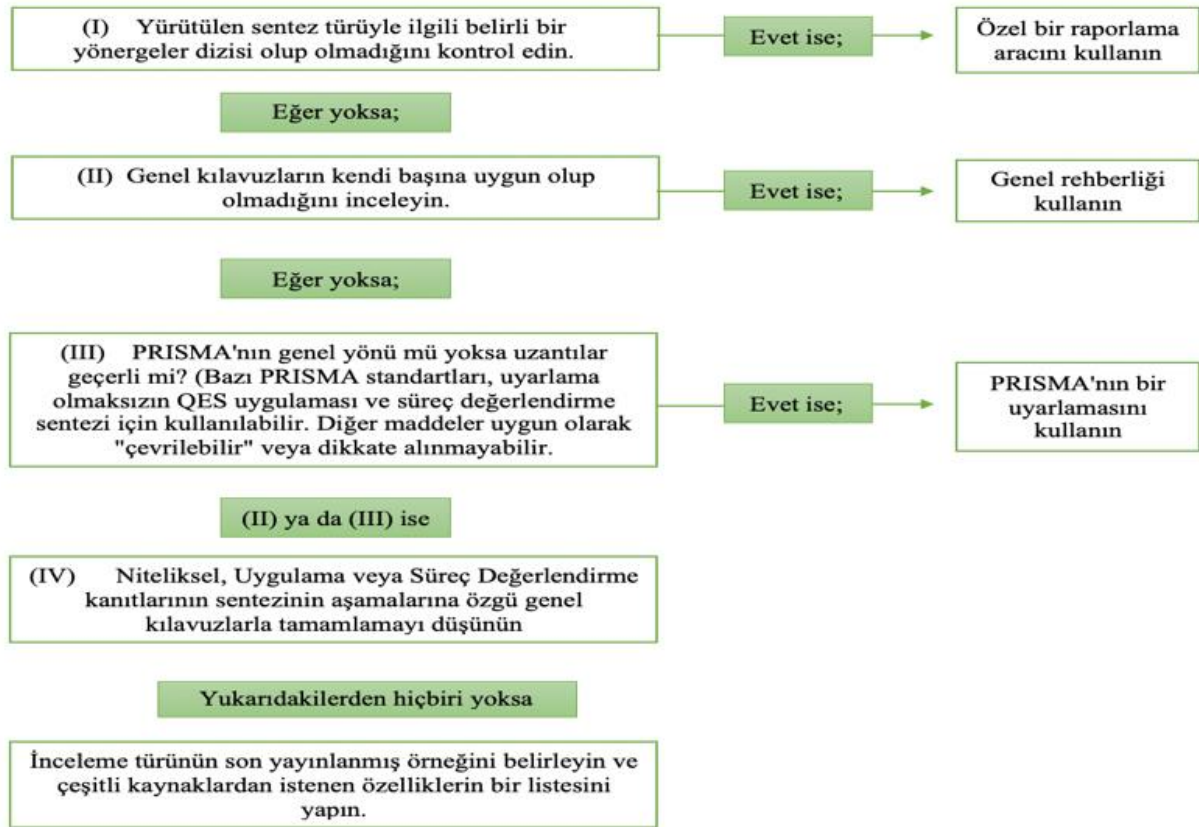
g) Raporlama

Nitel sistematik incelemelerde raporlama için standart bir kılavuz yoktur. Bazı

durumlarda, gözden geçirme yazarlarının birden fazla raporlama standardına başvurması ve tercihen protokolün tasarım aşamasında bir uygulama kontrol listesi veya indeksi eklemesi gerekmektedir (25). Nicel araştırmalar için tasarlanmış raporlama standartları ve araçları (örneğin Cochrane'nin MECIR standartları (Methodological Expectations for Cochrane Intervention Reviews) (<http://methods.cochrane.org/mecir>) veya PRISMA Bildirgesi (The Preferred Reporting Items for Systematic reviews and Meta-analysis) (26), nitel kanıt sentezleri veya karma yöntem incelemeleri için uygun olmayabilir. Uluslararası literatürde, sistematik derleme ve meta-analiz araştırmalarının sunumunun (araştırma raporunun yazımı) PRISMA Bildirimi kontrol listesine (PRISMA Statement: Checklist of items to include when reporting a systematic review or meta-analysis) göre yapılması önerilmektedir (www.prisma-statement.org). PRISMA akış diyagramına göre seçim süreci üç basamaktan oluşmaktadır. Bu basamaklar çalışmanın başlık, özet ve tam metninin değerlendirilmesini kapsar (1). PRISMA, nicel çalışmaların sistematik incelemelerini raporlamak için kullanılan ana kılavuz olmasına rağmen, maddelerinin hiçbiri müdahalelerin doğası veya uygulamaları hakkında rapor vermemektedir. Benzer

Tablo 2: Sistematik İncelemelerde Araştırma Türü ve Raporlama Aracının Seçimi*

Çalışma Türü veya Yaklaşımı	Birincil Çalışma	Sistematik İnceleme
Etki "Efficacy"	CONSORT, SPIRIT, TIDieR	PRISMA
Verimlilik "Effectiveness"	TREND, TIDieR	PRISMA
Yaygınlaştırma "Dissemination"	StaRI	PRISMA
Uygulama "Implementation"	StaRI	PRISMA
Çoğaltma "Scale-Up"	StaRI	PRISMA
Nitel "Qualitative"	COREQ	ENTREQ, SRQR
Meta-Etnografi "Meta-Ethnography"		eMERGe – under development
Gerçekçi İnceleme "Realist Review"	Under development	RAMESES (Realist Review)
Meta-Anlatı İncelemesi "Meta-Narrative Review"		RAMESES (Meta-Narrative Review)

**Şekil 1: Raporlama Yönergeleri***

* Flemming K, Booth A, Hannes K, Cargo M, Noyes J. Cochrane Qualitative and Implementation Methods Group guidance series-paper 6: Reporting guidelines for qualitative, implementation, and process evaluation evidence syntheses. J Clin Epidemiol. 2018;97:79–85.

şekilde karmaşık müdahaleler için PRISMA bildirimine (PRISMA-CI) geliştirilmiş bir uzantı, özellikle nitel yöntemlere değinmez. Bu nedenle yazarların mevcut uygulama kontrol

listelerini değerlendirmesi önerilmektedir (25).

Cochrane kılavuzlarında raporlama aracının nasıl seçileceğine, uyarlanacağına veya oluşturulacağına ilişkin Tablo 2 ve

Şekil 1'den faydalanılabileceği ifade edilmektedir (25). Araştırmacılar, belirli bir raporlama kılavuzunun mevcut olup olmadığı (örneğin, meta-etnografiler için eMERGe (13); genel rehberliğin (örn. Enhancing Transparency in Reporting the Synthesis of Qualitative Research-ENTREQ) (27) uygun olup olmadığı veya incelemenin belirli bir yönünü raporlamak için ek kontrol listeleri ya da araçların uygun olup olmadığı gibi durumları dikkate almalıdır.

Nitel, uygulama ve süreç değerlendirme kanıtlarının sentezlerini raporlamak için araçlar: Sentez metodolojisinin yönlerinin raporlanması için STARLITE (Sampling Strategy, Type of Study, Approaches, Range of Years, Limits, Inclusion and Exclusions, Terms Used, Electronic Sources) kullanılabilmektedir. Dixon-Woods ve arkadaşlarının (2007) sağlık ve sağlık hizmetlerinde yayınlanmış nitel araştırma sentezlerini gözden geçirerek 2007 yılında geliştirdiği bu raporlama aracı, nitel çalışmalar için hâlâ atıf almakla beraber yetersiz kalabileceği ifade edilmektedir (25,28).

Niteliksel kanıt sentezlerini raporlamak için özel olarak yazılmış ilk kılavuzlardan biri, ENTREQ beyanıdır. ENTREQ beyanı, giriş, yöntemler ve metodoloji, literatür araştırması ve seçimi, değerlendirme ve bulguların sentezi olmak

üzere beş ana alanda gruplandırılmış 21 maddeden oluşmaktadır (27). Genel bir araç olarak ENTREQ beyanı, sentez için yaklaşımların ve metodolojinin genellikle sorulan araştırma soruları tarafından yönlendirildiğini kabul ederek, uygulanabileceği nitel kanıt sentezi için en sık kullanılan yöntemleri belgeler. ENTREQ şu anda nitel kanıt sentezi için yazılmış tek raporlama kılavuzu olmasına rağmen, hâlâ bir Delphi alıştırması yoluyla doğrulama gerektirir. Bu nedenle, bu sınırlama göz önünde bulundurularak kullanılmalıdır. ENTREQ, yöneme özel bir kılavuzun daha uygun olduğu durumlar dışında, nitel kanıt sentezinin raporlanması için önerilebilir (25).

Mixed Methods Appraisal Tool (MMAT) [Karışık Yöntem Kalite Değerlendirme Aracı (KYKDA)], sistematik nitel, nicel ve karma yöntemli çalışmaların değerlendirilmesi amacıyla Pluye ve arkadaşları (2009) tarafından geliştirilmiş, Nilay Kublashvili tarafından Türkçeye çevrilmiş olup güncellemelerle birlikte 2018 versiyonu mix yöntemler için kullanılmaktadır (29).

Veri Çıkarma ve Verilerin Sentezi

Nitel bulgular; katılımcılardan alıntılar, çalışmanın yazarları tarafından belirlenen alt temalar, temalar, açıklamalar, hipotez ya da yeni teoriler veya bu verilere ilişkin gözlemsel alıntılar ve yazar yorumları

şeklinde olabilir. Nitel veri çıkarma yöntemleri, seçilen sentez yöntemine göre değişir. Veri çıkarma sıralı ve doğrusal değildir; genellikle, gözden geçirme aşamaları arasında ileri ve geri hareket etmeyi içerir. Araştırma ekibi, kanıtların yorumlanmasında ve önemli soruların formüle edilmesinde yardımcı olması için kilit bir paydaş grubundan yararlanabilir, belirli bağlamlardan elde edilen kanıtları daha fazla araştırmak için ek yaklaşımlar (alt grup analizleri) kullanabilirler (7).

Veri çıkarma yöntemini belirlemek için öncelikle sentez yapılacak araştırma türüne karar verilmesi gerekmektedir. Çünkü veri analizi için kullanılacak olan yöntem ve süreçlerde farklılaşmalar olabilmektedir (8). JBI, nitel kanıt sentezlerinde standartlaştırılmış veri çıkarma araçlarını kullanmayı destekler. Bu sayede dahil edilen tüm çalışmalarda benzer veriler çıkarılacaktır (11). Cochrane, inceleme türü ve sentez yönteminin seçiminden bağımsız olarak, her çalışma hakkında ayrıntılı bağlamsal ve metodolojik bilgileri çıkarmanın ve bu bilgileri 'dahil edilen çalışmaların özellikleri' tablosunda raporlamanın en iyi uygulama olduğunu belirtmektedir (7). Çıkarılan veriler, popülasyonlar, bağlam, kültür, coğrafi konum, çalışma yöntemleri ve inceleme sorusu ve belirli hedeflerle ilgili ilgi konusu fenomenler hakkında belirli ayrıntıları içermelidir. Veri çıkarma aracı

protokole eklenmelidir (11). Derleme yazarları, birincil çalışmaların yanlış yorumlanmasını önlemek için veri çıkarma ve sentez süreci sırasında birincil çalışma verilerinin bağlamını koruduklarından emin olmalıdır (7). Veri çıkarmak için temelde üç yaklaşım vardır:

- Nitel kanıt sentezi yazarları, incelemeye özel kendi veri çıkarma şablonlarını geliştirebilir veya çalışma türüne göre genel bir veri çıkarma şablonunu seçebilir, uyarlayabilir.
- Verileri çıkarmak için önceden belirlenmiş bir çerçeve kullanabilir.
- Orijinal çalışmaları tümevarımsal olarak kodlamak için bir yazılım programı kullanılabilir. Örneğin, bir veri çıkarma ve tematik sentez yöntemi, tümevarımsal tanımlayıcı temalar oluşturmak için bir yazılım programı kullanarak orijinal çalışmaları kodlamayı ve ilgilenilen fenomenin teorik bir açıklamasını içerir (7).

Veri sentezi aşamasında dahil edilen makalelerden tüm bulguların bir örnekleme ile çıkarılması ve her bulgu için bir güvenilirlik düzeyi oluşturulması gerekir. Kategori başına en az iki bulgu olacak şekilde yeterince benzer bulgular için kategoriler oluşturulması ve en az iki kategoride bir veya daha fazla sentezlenmiş bulgu geliştirilmesi önerilir (11).

Araştırma Bulgularının Sunumu

Yazarlar sistematik derleme bulgularında; çalışma seçiminin bir raporunu, çalışmaların özelliklerini, alışmalarda yan tutma riskinin (bias) analiz sonuçlarını ve çalışmaların sentezlenmiş bulgularını sunmalıdır (1). Nitel kanıt sentezinde, inceleme bulguları veya sonuçları, tercihen ilgilenilen fenomene göre yapılandırılır. Veri sentezlerini içeren şematik akış şeması bu bölümün bir parçasını oluşturmalıdır. Bulgular ve çizimler (güvenilirlik düzeyleri dahil) bir anlatı olarak sunulabilir, tablolar, grafikler veya mantık modelleri olarak özetlenebilir, görüntülenebilir ve makalenin herhangi bir bölümünde yer alabilir (7,11). Bulguların, kategorilerin ve sentezlenen bulguların yalnızca güvenilir ve kesin bulgular kullanılarak mantıklı ve bilgilendirici bir sunumu olmalıdır (7).

Nitel Kanıt Sentezinde Bulgulara Olan Güvenin/Kalitenin Değerlendirilmesi

Nitel kanıt sentezlerinden elde edilen kanıtlara olan güven değerlendirmesi, bir sentez bulgusunun ilgilenilen olgunun makul bir temsili olma derecesinin bir değerlendirmesidir (30). Nicel bulgulara olan güveni değerlendirmede kullanılan GRADE (Grading of Recommendations Assessment, Development, and Evaluation) sisteminin bir versiyonu olan GRADE-CERQual (Confidence in the

Evidence from Reviews of Qualitative research) kalite değerlendirme aracı, Cochrane tarafından nitel kanıt sentezleri için önerilmektedir (31). Sentezlenen nitel bulguya ilişkin genel bir güven değerlendirmesini formüle etmek için kullanılan CERQual yapısı dört bileşene (uygunluk, metodolojik sınırlamalar, yeterlilik ve tutarlılık) sahiptir (30). JBI nitel bulguların kesinliğini değerlendirmede CONQual değerlendirme aracını kullanmaktadır. Her makale başlangıçta yüksekten çok düşüğe doğru sıralanır. Nitel makaleler yüksek olarak sıralanırken metin ve fikir makaleleri düşük olarak sıralanır (11).

Nitel Kanıt Sentezinde Tartışmanın Sunumu

Tartışmada ana bulguların özeti kısa şekilde özetlenmeli ve dahil edilen çalışmaların sınırlılıklarından (yani dil, erişim, zaman çerçevesi, çalışma tasarımı, vb.) ziyade sentez sonuçlarının tartışılmasına odaklanılmalıdır. Sentez sonuçları, güncel literatür, uygulama ve politika bağlamında tartışılmalıdır. Tartışmada yazarlar kanıtın gücü ile birlikte çalışmanın kanıtlara nasıl katkıda bulunduğunu ve uygulanabilirliğini ifade etmelidir. Ayrıca tartışma bölümü çalışmalardaki yan tutma, çalışmaların alınmasındaki zorluklar ve sınırlılıkları (örn. metodolojik kalite, tutarsızlıklar veya

raporlamadaki hatalar, vb.) da içermelidir (1,11,32).

Yazarlar sonuçları hem uygulamaya yönelik hem de gelecekteki araştırmalara yönelik çıkarımları içerecek şekilde yorumlamalıdır. Bulguların ilgili paydaşlara (örn. sağlık hizmeti sunucuları, hastalar ve politika yapıcılar) uygulanması ve uygunluğu da tartışılmalıdır. Uygun olduğunda, bulguların diğer popülasyonlara veya sağlık hizmetleri ortamlarına genellenebilir olup olmadığı da belirtilmelidir (11,32).

TARTIŞMA VE SONUÇ

Literatürün kapsamlı araştırmalarından elde edilen, kalite açısından değerlendirilen ve daha sonra genelleştirilebilir mesajlar üretmek için sentezlenen sistematik incelemeler, kanıt temelini geliştirilmesinde önemli bir araç haline gelmiştir (21). Nitel araştırmalar uzun yıllar boyunca sistematik derleme çalışmaları içerisinde yeterince temsil edilmemiş olsa da son yıllarda nitel araştırmaların sentezlenmesine yönelik olarak farklı yöntem ve tekniklerin ortaya çıktığı görülmektedir (8). Standartlara uyulmadan yapılan sistematik derlemelerin okuyucu beklentilerine cevap vermesi beklenemez (1). Sistematik bir incelemeye başlamak, sürdürmek ve yayımlamak bu konuda tecrübeli bir araştırmacının da olduğu bir araştırma ekibi, uyumlu ve

işbirlikçi ekip üyeleri, her aşamasında planlı ve sistemli bir çalışma, zaman, sabır ve çok ciddi bir çaba gerektirir (1,7,11). Buna karşın iyi yapılandırılmış ve standartlara uygun yapılmış kanıt sentezleri kanıt piramidinin en üst basamağında yer alan ve ilgilenilen araştırma sorusu için mevcut kanıtları bir arada sunan eşsiz bir kaynaktır (1).

KAYNAKLAR

1. Çınar N. İyi bir sistematik derleme nasıl yazılmalı? Online Türk Sağlık Bilimleri Dergisi. 2021;6(2):310-314.
2. Booth A. Qualitative evidence synthesis. In: Facey K, Ploug Hansen H, Single A (eds.). Patient Involvementin Health Technology Assessment. Adis, Singapore. Springer Nature. 2017.pp.187-199.
3. Carroll C. Qualitative evidence synthesis to improve implementation of clinical guidelines. BMJ. 2017;356:j80. doi: 10.1136/bmj.j80
4. Glenton C, Lewin S, Norris S. Chapter 15: Using evidence from qualitative research to develop WHO guidelines. In: Norris S (ed.). World Health Organization Handbook for Guideline Development. 2nd. ed. Geneva. 2016. p.183-200.
5. Yıldırım A, Şimşek H. Sosyal Bilimlerde Nitel Araştırma Yöntemleri.

11. Basım. Seçkin Yayıncılık. 2018. s.35-64.
6. Ames H, Glenton C, Lewin S. Purposive sampling in a qualitative evidence synthesis: A worked example from a synthesis on parental perceptions of vaccination communication. *BMC Med Res Methodol.* 2019;19(1):26.
7. Noyes J, Booth A, Cargo M, Flemming K, Harden A, Harris J, et al. Chapter 21: Qualitative evidence. In: Higgins JPT, Thomas J, Chandler J, Cumpston M, Li T, Page MJ, Welch VA (eds.). *Cochrane Handbook for Systematic Reviews of Interventions version 6.3* (updated February 2022). Cochrane, 2022. Available from www.training.cochrane.org/handbook. (Erişim Tarihi: 03 Mart 2022).
8. Gümüş S. Beşinci Kısım: Üçüncü Bölüm: Nitel Araştırmaların Sistemantik Derlemesi: Meta-Sentez. Beycioğlu K, Özer N ve Kondakçı Y. (eds.). İçinde: *Eğitim Yönetiminde Araştırma*. Pegem Akademi, Ankara. 2018. s.533-551.
9. Noyes J, Booth A, Cargo M, Flemming K, Garsid R, Hannes K, et al. *Cochrane Qualitative and Implementation Methods Group guidance series-paper 1: Introduction*. *J Clin Epidemiol.* 2018;97:35-38.
10. Chapter 6: Incorporating Qualitative Evidence in or Along side Effectiveness Reviews. In: *Systematic Reviews, Centre for Reviews and Dissemination, University of York.* 2008. p.228-232.
11. Lockwood C, Porrit K, Munn Z, Rittenmeyer L, Salmond S, Bjerrum M, et al. Chapter 2: Systematic reviews of qualitative evidence. In: Aromataris E, Munn Z (eds.). *JBIC Manual for Evidence Synthesis*. JBI. 2020. Available from <https://synthesismanual.jbi.global> (Erişim Tarihi: 03 Mart 2022)
12. Noyes J, Booth A, Flemming K, Garside R, Harden A, Lewin S, et al. *Cochrane Qualitative and Implementation Methods Group guidance series-paper 3: Methods for assessing methodological limitations, data extraction and synthesis, and confidence in synthesized qualitative findings*. *J Clin Epidemiol.* 2018;97:49-58.
13. France EF, Ring N, Noyes J, Maxwell M, Jepson R, Duncan E, et al. Protocol-developing meta-ethnography reporting guidelines (eMERGe). *BMC Med Res Methodol.* 2015;15:103.
14. Flemming K, Booth A, Garside R, Tunçalp Ö, Noyes J. Qualitative evidence synthesis for complex interventions and guideline development: clarification of the purpose, designs and relevant methods.

- BMJ Global Health. 2019;4(Suppl 1):e000882.
15. Thomas J, Harden A. Methods for the thematic synthesis of qualitative research in systematic reviews. *BMC Med Res Methodol.* 2008;8:45.
 16. Harris JL, Booth A, Cargo M, Hannes K, Harden A, Flemming K, et al. Cochrane Qualitative and Implementation Methods Group guidance series-paper 2: Methods for question formulation, searching, and protocol development for qualitative evidence synthesis. *J Clin Epidemiol.* 2018;97:39-48.
 17. Booth A, Harris J, Croot E, Springett J, Campbell F, Wilkins E. Towards a methodology for cluster searching to provide conceptual and contextual "richness" for systematic reviews of complex interventions: Case study (CLUSTER). *BMC Med Res Methodol.* 2013;13:118.
 18. Booth A, Carroll C, Ilott I, Low LL, Cooper K. Desperately seeking dissonance: Identifying the disconfirming case in qualitative evidence synthesis. *Qual Health Res.* 2013;23(1):126-141.
 19. Booth A, Lewin S, Glenton C, Munthe-Kaas H, Toews I, Noyes J, et al. GRADE-CERQual Coordinating Team. Applying GRADE-CERQual to qualitative evidence synthesis findings-
paper 7: Understanding the potential impacts of dissemination bias. *Implement Sci.* 2018;13(1):12.
 20. Booth A, Noyes J, Flemming K, Moore G, Tunçalp Ö, Shakibazadeh E. Formulating questions to explore complex interventions within qualitative evidence synthesis. *BMJ Global Health.* 2019;4(1):e001107. doi:10.1136/bmjgh-2018-001107.
 21. Booth A. Searching for qualitative research for inclusion in systematic reviews: A structured methodological review. *Syst Rev.* 2016;5:74.
 22. Karaçam Z. Sistematik derleme metodolojisi: Sistematik derleme hazırlamak için bir rehber. *Dokuz Eylül Üniversitesi Hemşirelik Fakültesi Elektronik Dergisi.* 2013;6(1):26-33.
 23. Sandelowski M, Docherty S, Emden C. Focus on qualitative methods. *Qualitative meta synthesis: Issues and techniques. Res Nurs Health.* 1997;20(4):365-371.
 24. Uman LS. Systematic reviews and meta-analyses. *J Can Acad Child Adolesc Psychiatry.* 2011;20(1):57-59.
 25. Flemming K, Booth A, Hannes K, Cargo M, Noyes J. Cochrane Qualitative and Implementation Methods Group guidance series-paper 6: reporting guidelines for qualitative, implementation, and process evaluation

- evidence syntheses. *J Clin Epidemiol*. 2018;97:79-85.
26. Liberati A, Altman DG, Tetzlaff J, Mulrow C, Gøtzsche PC, Ioannidis JPA, et al. The PRISMA statement for reporting systematic reviews and meta-analyses of studies that evaluate healthcare interventions: Explanation and elaboration. *BMJ*. 2009;339:b2700. doi:10.1136/bmj.b2700
 27. Tong A, Flemming K, McInnes E, Oliver S, Craig J. Enhancing transparency in reporting the synthesis of qualitative research: ENTREQ. *BMC Med Res Methodol*. 2012;12:181.
 28. Dixon-Woods M, Booth A, Sutton AJ. Synthesizing qualitative research: a review of published reports. *Qual Res*. 2007;7(3):375-422.
 29. Hong QN, Gonzalez-Reyes A, Pluye P. Improving the usefulness of a tool for appraising the quality of qualitative, quantitative and mixed methods studies, the Mixed Methods Appraisal Tool (MMAT). *J Eval Clin Pract*. 2018;24(3):459-467.
 30. Lewin S, Booth A, Glenton C, Munthe-Kaas H, Rashidian A, Wainwright M, et al. Applying GRADE-CERQual to qualitative evidence synthesis findings: Introduction to the series. *Implement Sci*. 2018;13(1):2.
 31. Lewin S, Glenton C, Munthe-Kaas H, Carlsen B, Colvin CJ, Gülmezoglu M, et al. Using qualitative evidence in decision making for health and social interventions: An approach to assess confidence in findings from qualitative evidence syntheses (GRADE-CERQual). *PloS Med*. 2015;12(10),e1001895, doi:10.1371/journal.pmed.1001895
 32. Glenton C, Bohren MA, Downe S, Paulsen EJ, Lewin S, on behalf of Effective Practice and Organisation of Care (EPOC). EPOC Qualitative Evidence Synthesis: Protocol and review template. Version 1.3. EPOC Resources for review authors. Oslo: Norwegian Institute of Public Health; 2022. Available from: <http://epoc.cochrane.org/epoc-specific-resources-review-authors> (Erişim Tarihi: 10 Mart 2022).