

## **SOGDİANADA YENİ ARKEOLOJİK KEŞİFLER: YALPAK TEPE SARAYI VE YERKURGAN MERKEZ TAPINAĞINDAKİ ARKEOLOJİK ÇALIŞMALAR (KAŞKADERYA-ÖZBEKİSTAN/2003-2013)**

**İBRAHİM ÇEŞMELİ**  
Doç. Dr., İstanbul Üniversitesi  
Türkiyat Araştırmaları Enstitüsü  
Sanat Tarihi Anabilim Dalı  
ibrahimces@gmail.com

**HANDE GÜNÖZÜ**  
Arş. Gör.Dr., İstanbul Üniversitesi  
Türkiyat Araştırmaları Enstitüsü  
Sanat Tarihi Anabilim Dalı  
handegunozu@gmail.com

**ABDİSABUR RAİMKULOV**  
Dr., Özbekistan Bilimler Akademisi  
Arkeoloji Enstitüsü

### **ÖZ**

2003-2013 yılları arasında Özbekistan Bilimler Akademisi Arkeoloji Enstitüsü ile İstanbul Üniversitesi Türkiyat Araştırmaları Enstitüsü Güney Sogdiana Bölgesi'nde (Kaşkaderya) ortak arkeolojik çalışmalar gerçekleştirdi. Bu çalışmalar neticesinde Guzar Vahası Yalpak Tepe Şehri harabesinde bir saray kalıntısı (5-6. Yüzyıl) ile Karşi Vahası Yerkurgan Şehir harabesinde bir tapınak kalıntısı (3-4. Yüzyıl) ortaya çıkarıldı. Bu kazı çalışmalarını yanında bölgede arkeolojik yüzey çalışmaları da yapıldı.

**Anahtar Kelimeler:** Orta Asya, Sogdiana. arkeoloji, saray, tapınak.

## **THE NEW ARCHAEOLOGICAL DISCOVERIES IN SOGDIANA: THE ARCHAEOLOGICAL WORKS IN YALPAK TEPE PALACE AND YERKURGAN CENTRAL TEMPLE (KASHKADARYA-UZBEKİSTAN/2003-2013)**

### **ABSTRACT**

The Archaeology Institute of Academy Sciences of Uzbekistan and the Research Institute of Turkology of Istanbul University have carried out archaeological works in South Sogdiana Region (Kashkadarya) in 2003-2013. As a result of these works, a palace ruin (5-6th. centuries) in Yalpak Tepe City in Guzar Oasis and a temple ruin (3-4th. centuries) in Yerkurgan City in Karshi Oasis have been unearthed. At the same time archaeological surveys have been carried out in the oases of Karshi and Guzar.

**Keywords:** Central Asia, Sogdiana. archaeology, palace, temple.

## GİRİŞ

Özbekistan Bilimler Akademisi Arkeoloji Enstitüsü ile İstanbul Üniversitesi Türkiyat Araştırmaları Enstitüsü Sanat Tarihi Anabilim Dalı ortaklığında 2003 yılından 2013 yılına kadar Özbekistan'ın Kaşkaderya Bölgesi'nde arkeolojik yüzey ve kazı çalışmaları ile restorasyon-konservasyon çalışmaları gerçekleştirildi. İncelemeler, Kaşkaderya Bölgesi Karşi ve Guzar vahalarındaki yüzey araştırmaları ile Yalpak Tepe ve Yerkguran yerleşimlerdeki kazı çalışmalarını içermektedir. Devam eden bu uluslararası ortak arkeolojik projenin başkanlıklarını İstanbul Üniversitesi Türkiyat Araştırmaları Enstitüsü Sanat Tarihi Anabilim Dalı'ndan Doç. Dr. İbrahim Çeşmeli ile Özbekistan Bilim Akademisi Arkeoloji Enstitüsü'nden Dr. Abdisabur Raimkulov yürütmekte olup bu arkeolojik projenin restorasyon-konservasyon çalışmalarını ise İstanbul Üniversitesi Türkiyat Araştırmaları Enstitüsü Sanat Tarihi Anabilim Dalı'ndan Arş. Gör. Dr. Hande Günözü yürütmektedir.

Özbekistan'daki uluslararası arkeolojik proje, 2003 yılında Türk-Amerikan İlimi Araştırmalar Derneği (American Research Institute in Turkey 'ARIT'), 2007 yılında T.C. Başbakanlık Türk İş Birliği ve Kalkınma İdaresi Başkanlığı (TİKA), 2008 (BAP/Proje No: 2098), 2011 (BAP/Proje No: 16161) ve 2013 (BAP/Proje No: 31623) yıllarında ise İstanbul Üniversitesi Bilimsel Araştırma Projeleri Birimi tarafından desteklendi.

Daha önceki yıllarda, Kaşkaderya Bölgesi Karşi ve Guzar vahalarında özellikle Özbekistan Bilimler Akademisi'ne bağlı S. K. Kabanov (1977; 1981) N. Nefedov (1979) ve R. H. Suleymanov (2000) ve gibi araştırmacılar önemli arkeolojik çalışmalar gerçekleştirdi.

## TARİHSEL VE KÜLTÜREL ORTAM

Günümüzde *Kaşkaderya* olarak bilinen bölge, Kaşkaderya Nehri'nin suladığı verimli toprakları kaplamaktadır. Tarihte Zereşan ve Kaşkaderya vadilerinin bulunduğu topraklara *Sogdiana* denilmekteydi. Kaşkaderya, güney Sogdiana'da yer almaktaydı. Sogdiana; güneyinde Baktriana (Kuzey Afganistan), batısında Margiana (Güney Türkmenistan), doğusunda Semireçe (Kuzey Kırgızistan/Güneydoğu Kazakistan) ve kuzeyinde Harezmi (Kuzey Özbekistan/Güney Kazakistan) gibi Orta Asya'nın önemli bölgelerinin merkezinde bulunmaktaydı. Doğudan Çin'den gelen İpek Yolu Sogdiana'da ayrılır, bir yol güneye Afganistan üzerinden Hindistan'a uzanırken, batıya uzanan iki yoldan biri Margiana (Merv)-İran üzerinden Akdenize, diğeri Harezmi üzerinden Karadenize uzanırdı. Orta Asya'nın önemli kavşak bölgelerinden biri olan Zereşan Bölgesi/Kuzey Sogdiana'dan İpek Yolu güneye doğru ikiye ayrılırdı. Bir yol Semerkand'dan Şehrisabz'e (Kiş), diğeri yol Buhara'dan Nesef'e (Nahşeb/ Şulluk Tepe) uzanırdı. Bu yollar daha aşağıda Guzar Vahası'nda birleşir ve oradan Surhanderya yani Kuzey Baktriana'daki Tirmiz'e, Tirmiz'den Güney Baktriana'daki Belh'e (Baktra) oradan da yol Hindistan'a kadar uzanırdı (Fig.1).

Sogdiana, stratejik konumu ve verimli toprakları sebebiyle tarih boyunca değişik toplulukların egemenliği altına girdi. Bronz Çağ'ında ateş kültürünün etkisinde yerleşik İranlılar'ın bulunduğu Sogdiana'da, Demir Çağ'ında Persler (M.Ö. 6-4. yüzyıl) bölgeyi satraplığı haline getirdi. Büyük İskender'in Sogdiana'ya gelmesine (M.Ö. 330) ve Pers İmparatorluğu'nun yıkılmasına kadar bu bölgede İran kültürüyle birlikte Zerdüştlük etkili

oldu. Demir Çağı'nda yerleşiklerle beraber İskitler'in bir kolu olan güneşe tapan monoteist göçebe Massagetler de bulunuyordu. Sogdiana'da Büyük İskender (öl. 323) ve sonrasında sırasıyla Seleukoslar (M.Ö. 4-3. yüzyıl) ve Yunan-Baktra (M.Ö. 3-2. yüzyıl) devletleri zamanında İran kültürüyle Hellenistik kültür kaynaştı. Doğudan gelen ve muhtemelen Hunlar gibi güneşe ve aya tapan düalist Yüe-çiler'in kurduğu Kuşan İmparatorluğu zamanında (M.S. 1-3. yüzyıl), Hint kültürüyle birlikte, Zerdüştlüğün etkili olduğu Sogdiana'da Budizm ve Hinduizm de görülmeye başladı. Bu dönemde özellikle İran, Hellen ve Hint kültürleri kaynaştı. Doğudan gelen ve bölgede hakimiyet kuran Eftalitler (Akhunlar/5-6. yüzyıl) ve sonrasında Göktürkler (6-8. yüzyıl) zamanında göğe tapan (Tengrizm) göçebe Türkler, İran kültürü etkisindeki Zerdüştlük Sogdianların yaşadığı ve Budizm, Hinduizm ve Hıristiyanlığın görüldüğü Sogdiana'yı etkiledi. 5-8. Yüzyıllar arasında şehir devletlerinin yönettiği ve feodal sistemin görüldüğü Sogdiana'ya 8. yüzyılın başlarında Araplar'ın gelmesinden sonra, bölge İslamiyet'le birlikte yeni bir kültürel ortama girdi. Emeviler ve Abbasiler'in 8-9. yüzyıldaki hakimiyetinden sonra yerel İrani Samaniler, 9-10. yüzyılda İslami kültürü devam ettirmiş, sonrasında 11-12. yüzyıllarda Sogdiana'da hakimiyet kurmuş olan Türk kökenli Karahanlılar'la Türk ve İslam kültürü sentezi oluştu. Sogdiana'da 14-15. yüzyılda hakimiyet kuran Timurlulara kadar bu topraklarda 13-14. yüzyıllarda doğudan gelen göçebe Moğollar etkin oldu.

### **ARKEOLOJİK YÜZEY ARAŞTIRMALARI (2003-2007)**

Kaşkaderya bölgesindeki yüzey araştırmaları 2003, 2005 ve 2007 yıllarında gerçekleştirildi. Yüzey araştırmaları 2003 yılında Kaşkaderya bölgesi Karşı Vaha'sında Antik Çağ ve Orta Çağ'dan kalmış Yerkurgan, Nesef, Bazda ve Kaspi gibi çeşitli yerleşimlerde yapıldı (Fig. 2-11). Arkeolojik verilerden ve tarihi kaynaklardan anlaşıldığı üzere, bu yerleşimlerden özellikle Yerkurgan (M.Ö. 9-M.S. 6. Yüzyıl), İslamiyet öncesinde vahanın önemli bir merkezi olmuş, İslamiyet sonrasında ise vahanın merkezi Nesef'e (Nahşeb/Şulluk Tepe 3-19. yüzyıl) kaymıştır. Fakat vahada, Moğollar öncesi İslami dönemde Nesef'in yanında, Bezde (1-13. yüzyıl) ve Kesbe (1-13. yüzyıl) yerleşimleri de son derece gelişmiş şehirlerdi. 10. Yüzyıl Arap coğrafyacılarından İbn Havkal ve Mukaddesi Orta Asya şehirleri hakkında önemli bilgiler vermektedir. İslami dönemde gelişmiş yerleşimler genellikle şehristan, kale ve rabad kısımlarından oluşmaktaydı. Bu düzen bölgede İslamiyet öncesinde var olan kale ve şehir kısımlarından oluşmuş iki bölümlü düzenden kaynaklanmış gözükmektedir.

Bezde'nin doğusunda muhtemelen seramikçiler bölgesinde tespit edilen İslami dönem çarkta şekillendirilmiş, iyi pişmiş kırmızı hamurlu, sırlı ve sırsız seramik parçaları son derece kalitelidir. Sırlı seramikler ağırlıkta olarak tek renk sırlı ve akıtma tekniklerinde üretilmiştir. Renkler ağırlıkta olarak turkuaz, yeşil, kahverengi ve sarı renklerden oluşmaktadır.

2005 ve 2007 yıllarında ise Kaşkaderya Bölgesi Guzar Vaha'sındaki Antik Çağ ve Orta Çağ yerleşimlerinde yüzey araştırmaları gerçekleştirildi (Fig.12-25). Guzar Vahası'nda İslamiyet öncesinde vahanın merkezi olan Yalpak Tepe (1-8. yüzyıl), İslamiyet sonrasında merkez olan Subah (8-13. yüzyıl), yine İslami dönemde gelişme göstermiş olan Hoca Buzruk

(3-12. Yüzyıl), Koş Tepe (6-11. Yüzyıl) ve Ulik Tepe (8-10. Yüzyıl) gibi yerleşim kalıntılarında incelemeler yürütüldü. İslamiyet sonrası muhtemelen vahanın merkezi olan Subah yerleşiminde, sırlı-sırsız seramikler, geometrik motifli kapak, stilize bitkisel motifli alçı kabartma gibi objeler tespit edildi. Sırlı seramikler, tek renk, akıtma ve sigrafitto olarak üç guruba ayrılmaktadır. Seramiklerde renk olarak turkuaz, yeşil, sarı ve kahverengi gibi renkler kullanılmıştır. 10. yüzyıl tarihçilerinden Narşahi'nin verdiği bilgiye göre bu yerleşim 8. Yüzyılın ikinci yarısında Abbasilere karşı önemli bir isyan hareketinde bulunan el-Mukanna'ya ilk destek veren yerleşimdir. Merv'li İrani el-Mukanna, Mazdekizm kökenli kurduğu inancı ve onun etrafında toplanan Beyaz Elbiseliler (Mubayyidalar) ve Türkler ile başlattığı isyan hareketi, dini ve siyasi bir hareketti. Koş Tepe'de sırlı ve sırsız seramik parçaları tespit edilmiş olup bunlar iyi pişmiş kırmızı hamurlu, tek renk sırlı ve akıtma tekniklerinde ve yeşil, sarı ve kahverengi gibi renkler kullanılmıştır. Hoca Buzurg'da ağırlıkta olarak kırmızı hamurlu sırsız seramikler tespit edilmiş olup bunların bazıları astarlıdır. Bunların yanında tüme yakın astarlı ve ağız yanlarında birer tutamağı olan gövdesi yuvarlak bir matara da bulundu. Ayrıca cam parçaları da tespit edildi. Ulik Tepe'de ise ağırlıkta olarak sırlı-sırsız ve bazıları astarlı seramikler ile baskı tekniği ile üzerine stilize bitki motifi yapılmış bir seramik parçası da bulundu.

### **YALPAK TEPE SARAYI KAZISI (2005-2011)**

Yalpak Tepe Şehir Harabesi, Guzar Şehri'nin kuzeyinde Koş Tepe Köyü'nün 2 km. kuzeyinde yer almakta. Vahadaki diğer yerleşim kalıntılarıyla birlikte Yalpak Tepe yerleşiminde 1979 yılında Nefedov (1979) arkeolojik yüzey çalışması yaptı. Bu yüzey çalışmasının dışında bu yerleşimde ve vahadaki diğer yerleşimlerde sistemli arkeolojik kazı ve yüzey çalışması yapılmamıştır. Herhangi bir arkeolojik kazı çalışması yapılmamış olan bu yerleşimde 2005 yılında başlattığımız arkeolojik kazı çalışmaları 2007, 2008 ve 2011 yıllarında da devam etti (Fig. 26-76). Önümüzdeki yıllarda da çalışmalara devam edilmesi planlanmaktadır (Çeşmeli 2006; Raimkulov, Çeşmeli 2009; Çeşmeli 2010; Çeşmeli, Raimkulov, Günözü 2011; Raimkulov, Çeşmeli 2012; Çeşmeli, Raimkulov, Günözü 2012; Çeşmeli, Raimkulov 2013).

Şehir harabesi, Hisar Dağları'nın batısında eski İpek Yolu üzerinde açık düz arazide bir tepelik halinde yer almakta. Şehrin topografisinden anlaşıldığı üzere, şehir dörtgen planlı olup dört ana yöne göre konumlanmış ve İslamiyet öncesi feodal şehirleri gibi şehir ve kale olmak üzere iki bölümden meydana geldiği anlaşılmakta. Kale, şehrin kuzeybatı köşesinde ve 65 x 65 m. ölçüsündedir. Şehir surları 10 m., kale ise 14 m. yüksekliğe kadar ayakta kalmıştır. Sur duvarlarındaki izlerden şehrin güneyinde iki, batısında bir ve kuzeyinde bir olmak üzere toplam dört kapısı olduğu anlaşılmakta. Şehir surları ve kale kerpiçten inşa edilmiştir.

Kazı çalışmaları, şehrin merkezinde 4.50 m. yüksekliğindeki tepelik alanın Erken Orta Çağ dönemine ait (5-8. yüzyıl) üst tabakasında yürütüldü. Tepenin üst seviyesinde 400 m<sup>2</sup>'lik alandaki kazı çalışmaları sonucu muhtemelen bir saraya ait yapı kalıntısı ortaya çıkarıldı. Yapıda birbirinden farklı planda toplam 14 oda tespit edildi. Odalar, kiler (no 1), gündelik (no 2-5, 9-14) ve ibadethane (no 6-8) gibi fonksiyonlar göstermekteydi. Duvarlar,

kerpiç ve pahasadan (balçık) yapılmıştır. Kerpiçler, 27 x 46 x 7 cm, 30 x 42 x 7 cm. ve 44 x ? x 8 cm., pahsa bloklar ise 44 x ? x 13 cm. ölçüsündedir. İzlerden oda duvarlarının çamur sıva ile kaplandığı anlaşılmakta. Bazı oda (no 6, 8, 11, 13) duvarlarının önünde kerpiçten sekiler yer almakta. Bu tabakada, yapıdaki onarıma veya değişikliğe işaret eden farklı seviyelerde sıkıştırılmış topraktan iki tapan tespit edildi. Fragmanlardan duvarların resimler ile süslendiği anlaşılmaktadır. Resimler, alçı astar üzerine uygulanan motiflerden elde edilmiş. Bazı motifler beyaz fon üzerine kırmızı ve siyah renklerden elde edilmiş ve bitkisel süslemeler kullanılmış. Muhtemelen yapının kuzey bölümü daha çok dinsel amaçlı kullanılırken diğer bölümler sivil amaçlı kullanılıyordu. Muhtemelen buluntu vermeyen 4 nolu oda üzeri açık bir avlu veya üzeri örtülü sofa olarak kullanılıyordu. Bu kısım yapının merkezini oluşturmaktaydı ve diğer odalar bu 4 nolu odanın etrafında şekillenmişti.

Yapıda farklı tipte objeler tespit edildi. Bu objeler genelde güney Sogdiana buluntularıyla paralellik gösterse de kendine has özellikler de taşımaktadır. Özellikle Guzar Vahası buluntularıyla paralellik göstermesi yanında Karşı Vahası buluntularıyla da ilişkili gözükmektedir. Yapıda pithoslar, çanaklar, çömlekler, kaseler, kadehler, bardaklar, kazanlar, testiler, tepsiler, kapaklar, ocak ayakları, ağırşaklar, kandiller, su kühü ve ritüel kaplar gibi gündelik ve dinsel fonksiyonu olan sırsız seramikler, pişmiş topraktan insan ve hayvan heykelcikleri ile oyuncaklar, bronz sikkeler, taş aletler, öğütme taşları, demirden ok ucu, hançer ve orak, işlenmiş ahşap parçalar, aşık kemiğinden oyun taşları, akik boncuklar, kemikten amulet ve duvar resmi parçaları gibi eserler tespit edildi.

Yapının daha çok dinsel fonksiyona sahip kuzey bölümündeki özellikle üç mekan (no 6-8) muhtemelen ibadethane fonksiyonu göstermekteydi. İslamiyet öncesinde Orta Asya'da saray, şato, kale ve konut gibi sivil komplekslerde ufak ibadethane mekanlarının kullanımı normaldi. Bulunmuş olan yarım oval formlu ateş altlarından (no 6, 7), içinde yoğun kül bulunan bir kanaldan (no 6, 8) ve buhurdan olarak kullanılan ritüel seramiklerden (stilize zoomorfik biçimli seramik, ağız kenarlarında testere dişi motif bulunan açık formlu kaplar), yerleşim halkı inancının bölgede İslamiyet öncesinde hakim inanç sistemi olan Zerdüştlük olduğunu göstermektedir.

Erken Orta Çağ'da bölgede Zerdüştlüğün yanında, Budizm, Hinduizm ve Hristiyanlık gibi inançlar da bulunuyordu. Yapıda tespit edilmiş olan her bir kenarı 2 cm. uzunluğunda üçgen formlu boyna takılan kemikten amulet muhtemelen Hinduizmle veya Şivaizmle bağlantılıdır. Amuletin ön yüzünün üç köşesinde birer adet yuvarlak motif yer almakta. Bu motifler muhtemelen gözü temsil etmekteydi ve kolyenin kötülöklere karşı koruyuculuğuna inanılıyordu. Şivaizm Erken Orta Çağ'da özellikle Sogdiana'da halk arasında popüler bir kültü. Sogdça kutsal metinlere ve sanat eserlerine göre Zerdüştlerin rüzgar tanrısı Veşparkar (Vayu) Hinduizm'in tanrılarından biri olan Şiva ile özdeşleşmişti. Şivanın üç gözü bulunuyor ve üçüncü göz ateşi simgeliyor olup canlıları korumak için yaratılmıştır.

Muhtemelen şarap kabı fonksiyonu gösteren bir seramik parçasının üzerinde elinde şarap kadehi tutan profilden bir insan figürü bulunmakta. Sigrafitto tekniği ile yapılmış son derece primitif bir görüntüsü olan figürün göğüsten yukarısı betimlenmiş olup başında konik biçimli bir başlık ve kulağında küpesi bulunmakta. Çeşitli sanat eserlerinden

anlaşıldığı üzere bu başlık tipi Erken Orta Çağ'da Sogdiana'da modaydı. Bu başlık tipinin geçmişi Demir Çağı'na kadar uzanmakta.

Yapıda tespit edilen ve ön tarafında uzun saçlı bir hükümdar profili ile anlamı netlik kazanmamış Sogdça bir yazı, arka yüzünde ise bir kahramanın (hükümdar ?) bir hayvanla (aslan veya yaratık ?) mücadelesinin olduğu *Nahşeb* ya da *Kiş* olarak bilinen bronz sikkelerden ve çeşitli buluntulardan üst tabakada ortaya çıkarılmış muhtemelen saray fonksiyonu gösteren yapının Erken Orta Çağ'da 5-6. yüzyılda inşa edildiği ve 8. yüzyıla kadar faaliyet gösterdiği anlaşılmakta. Kazıdan çıkan eserler envanter, çizim ve fotoğraflama işlemlerinden sonra Şehrisebz'deki Emir Timur Müzesi'ne teslim edildi.

### YERKURGAN MERKEZ TAPINAĞI KAZISI (2013)

Kassan'a bağlı Yerkurgan yerleşim harabesi Karşi Şehri'nin 10 km. kuzeybatısında yer almakta. Buhara'dan Nahşeb'e (Şulluk Tepe/Nesef) uzanan İpek Yolu üzerindeki Yerkurgan şehir harabesi, İslamiyet öncesinde Orta Asya'nın en büyük ve en gelişmiş şehirlerinden biriydi. Yerleşimde, 1970'li yıllarda Özbekistan Bilimler Akademisi Arkeoloji Enstitüsü tarafından bir dizi kazı çalışması yapıldı (Suleymanov 2000). Bu yerleşimde Özbekistan Bilimler Akademisi Arkeoloji Enstitüsü Suleymanov'un başkanlığında 1970'li yıllarda sistemli arkeolojik kazılar yaptı. Bu çalışmalarda, saray, tapınak, dahma, mezar ve zanaatkarlara ait mekanlar gibi yapılar tespit edildi.

Karşi Vahası'nın merkezi olan yerleşim, Demir Çağı'nda M.Ö. I. binin ilk yarısında 9-8. yüzyılda kuruldu ve M.S. 6. yüzyıla kadar yaşamaya devam etti. Sonrasında merkez Şulluk Tepe'ye (Nahşeb) kaydı. Şehri iç ve dış olmak üzere iki sur kuşatmaktaydı. Şehir önceleri 34 hektarlık alanı çeviren iç surdan (M.Ö. 6. Yüzyıl) meydana gelmekteydi. Sonrasında şehir genişledi ve 150 hektarlık alanı çeviren dış surlar (M.Ö. 3-2. yüzyıl) eklendi. Muhtemelen Latin tarihçilerinden Quintus Qurtis Rufus'un Antik Çağ Orta Asya'sında belirttiği *Xenippa* olarak bilinen şehir muhtemelen Yerkurgan idi. Şehrin iç surunun kuzeyinde bir, güneyinde bir olmak üzere toplam iki kapısı bulunmaktaydı. Şehrin idari ve askeri alanı iç surun kuzeyi idi. Burada bir saray ve kale yer almaktaydı. Şehrin doğusu ve güneydoğusu zanaatçıların bölgeleriydi. Şehrin içinde ve doğusunda seramikçiler, şehrin dışında ve güneydoğusunda ise metalciler yer almaktaydı. Şehrin dışında ve kuzeybatısında Zerdüştlük inancına göre ölünün yırtıcı kuş ve hayvanlara bırakıldığı yer olan dahma (sessizlik kulesi/M.Ö. 2. Yüzyıl), şehrin güneyinde ve içinde bir mezar yapısı (M.S. 3-4. yüzyıl) bulunuyordu. Şehrin merkezine yakın bir konumda ise dinsel kompleks (M.Ö. 3-4. yüzyıl) yer almaktaydı.

Kalıntılardan anlaşıldığı üzere dinsel kompleks büyük ve küçük iki tapınaktan meydana geliyordu. Bu tapınaklardan küçük olan doğu tapınağı 1970'li yıllarda kazılarak ortaya çıkarıldı. Tapınak pronaos ve naos mekanlarından oluşmuştur. Pronaos mekanının içinde tek sıra halinde birbirine paralel uzanan dört sütundan meydana gelmiş bir sütun dizisi bulunmaktaydı. Günümüze bu sütunların dört adet taştan kaidesi ulaşmıştır. Pronaos mekanından bir kapıyla dikdörtgen planlı iki sütunlu naos mekanına girilmekteydi. Kutsal ateşin yandığı altar nişi kuzey duvarının ortasında bulunmaktaydı. Naos kapısı ise güney duvarının ortasında yer almaktaydı. Bu dinsel yapı ateş tapınağı fonksiyonu göstermekteydi. Bu tapınağın hemen batısında yer alan merkez büyük tapınakta ise sadece

sondajlar yapılmıştır. Bu sondajlar neticesinde merkez tapınağın kuzeydoğusunda kerpiçten ateş altarı tespit edilmiştir.

2013 yılına kadar herhangi bir sistemli arkeolojik kazı çalışması yapılmamış olan ve günümüzde tepelik görünümündeki mimari düzeni bilinmeyen merkezi tapınakta, 2013 yılında tarafımızca kazı çalışmalarına başlanıldı. Çalışmalar, yapının dış duvarlarında ve iç bölümünde gerçekleşti. Tepenin topografyasından yapının dıştan dörtgen planlı olduğu anlaşılmakta ve tepenin güney tarafındaki boşluk ise kapının güney duvarının ortasında olduğuna işaret etmektedir. Şehrin merkezine yakın konumda bulunan tepe, dört ana yöne göre konumlanmıştır (Fig. 77-104).

2013 yılında, yapının duvarlarının iç ve dış taraflarında yapılan arkeolojik sondaj çalışmaları ile doğu ve kuzey açmalarında yürütülen kazı çalışmaları neticesinde belirlenen duvarların konturları ile duvar kalınlıklarından yapının dıştan restitüsyon planı belli oldu. Ayrıca güney duvarında yapılan arkeolojik çalışmalarda, kapının konumu ve kapı aralığının genişliği tespit edildi. Kalıntılardan anlaşıldığı üzere, duvarların iç tarafına ek duvarlar örülmüş. Bu da yapının sonradan yenilendiğini ve bazı değişikliklere uğradığını göstermektedir. Ek duvarlardan önce ilk yapı dıştan 49.50 x 49.50 m. ve içten 31.50 x 31.50 m. ölçüsünde çok düzgün olmayan kare planlı bir şemaya sahipti. Yapının kapısı güney duvarının ortasında olup kapı aralığı 4 m. genişliğe sahipti. Duvar kalınlığı 9 m., duvarların önündeki ek duvarlar ise 2.50 m. kalınlığındadır. Dıştan kare planlı olan yapının henüz mimari iç düzeni tespit edilemedi. Bu çalışmalarda çeşitli tipte sırsız günlük ve ritüel seramikler, taştan alet ve boncuk tespit edildi. Çizimleri yapılan ve fotoğrafları çekilen eserler Karşı Tarih Müzesi'ne teslim edildi. Önümüzdeki yıllarda yapılacak çalışmalarla, yapının iç mimari düzeninin ortaya çıkarılması düşünülmektedir.

Merkez tapınağının hemen dışında tespit edilmiş ateş altarı, çeşitli buluntular, yapının dış planı ile doğusundaki ateş tapınağından, yapının İslamiyet öncesinde bölgede güçlü bir yeri olan Zerdüştlük inancıyla bağlantılı bir ateş tapınağı olduğunu göstermektedir. Muhtemelen Zerdüştlükle bağlantılı dinsel kompleks, biri ana tapınak olmak üzere iki tapınaktan oluşmaktaydı. Ana tapınak, büyük olan merkez tapınağı idi. Çift tapınaklı dinsel kompleksler, Orta Asya mimarisinde bir gelenek olup Sogdiana'daki Pencikent yerleşimindeki Zerdüştlükle ilgili ateş tapınağı kompleksi bu mimari geleneğe iyi bir örnektir.

Ateş tapınaklarında kutsal sayılan ateşin yandığı altar, genellikle yapının merkezinde ya da girişin karşısındaki duvarın ortasında yer almaktaydı. Altarın merkezde görüldüğü tapınaklar, genellikle merkezi planlı olup ritüel amaçlı çevre koridorluydu. Yerkurgan merkez tapınağında kuzey duvarının önünde yaptığımız arkeolojik kazı çalışmaları neticesinde, kapının karşısındaki kuzey duvarının ortasında herhangi bir altar izi tespit edilmedi. Yapının merkezinde ise henüz çalışma yapılmadı. Yerkurgan merkez tapınağı muhtemelen genel hatlarıyla merkezi planlı çevre koridorlu bir düzene sahip olup yapının merkezinde kutsal ateş yanmaktaydı. Bu durumda kompleksteki merkez tapınağı muhtemelen daha küçük olan iki bölümlü doğu tapınağından farklı plan özelliklerine sahipti. Merkezi planlı çevre koridorlu ateş tapınakları daha çok İran-Orta Asya mimari

geleneğinde olup pronaos-naos mekanlarından oluşmuş iki bölümlü tapınaklar ise daha çok Mezopotamya mimari geleneğindedir. Merkez tapınağının dışında ve hemen yanında bulunan ateş altarı muhtemelen tapınağın önünde açık havada yapılan ritüellerle ilgilidir

### KONSERVASYON ÇALIŞMALARI

Yalpak Tepe Sarayı'nda tespit edilen seramiklerin bazılarında konservasyon çalışması yapıldı. Öncelikle bu eserlerin bozulma sebepleri tespit edildi. Seramiklerin bozulma sebepleri şöyle sınıflanabilir; 1- Kimyasal bozulmalar 2- Kimyasal bozulmaların neden olduğu fiziksel bozulmalar 3- Yapım tekniğinden kaynaklanan bozulmalar 4- Kullanım hatalarından oluşan bozulmalar.

Yapının farklı mekanlarından ve derinliklerinden alınan seramikler üzerinde yapılan analizler ve ölçümler sonucunda, kimyasal bozulmaların nedeni seramik örneklerinin normal tuzluluk değerlerinin üzerinde olmasından kaynaklanmakta. Böylece seramiklerin tuzdan arındırma işleminden geçirilmesi gerektiği anlaşılmakta. Seramiklerin üzerindeki kir tabakasından alınan örnekler üzerinde yapılan analizlerde kalker tabakası oluşumu olduğu görülmekte.

Bu sonuçlar neticesinde, konservasyonu yapılan seramikler önce iki gün boyunca tuzdan arındırma işlemine tabi tutuldu sonrasında kurutmaya alındı. Sonrasında seramiklerin yüzeylerinde bulunan toz, yumuşak samur fırça ile temizlendi ardından kalker tabakası bisturi ile mekanik olarak temizlendi. Tozuma olan eserler Paraloid B72 banyosu ve pürmüze püskürtme metoduyla sağlandı. Yapıştırma öncesi elde şekillendirilmiş seramikler, yapım tekniğinden kaynaklanan bozulmalara uğradı. Bu seramiklerin hamurunda pişmiş iri seramik kırığı parçaları agrega olarak kullanılmıştır. Bu seramiklerde, adezyon ve kohezyon kaybı olması nedeniyle Primal AC33 (saf su içinde) ile cidarları sağlandı. Elde şekillendirilmiş seramiklerin dışındaki seramiklerin cidarlarının sağlanmasında Paraloid B72 (toluen içinde) kullanıldı.

Parçaların yapıştırma işlemlerinde Paraloid B72 (toluen içinde) kullanıldı. Tümlene tekniği olarak detachable-handle kullanılmış olup tümlenecek tüm seramik malzemenin cidarlarında Paraloid B72 (toluen içinde) ile film tabakası oluşturuldu. El yapımı seramikler de ise aynı işlem Primal AC33 (saf su içinde) ile uygulandı. Tümlene malzemesi olarak gypsum kullanıldı. Tümlene, tümlenen yüzeye form verme ve perdahlama aşaması tamamlandıktan sonra tüm seramik ve tümlenen alçı yüzeyi Paraloid B72 (toluen içerisinde) ile sağlandı. İşlemi tamamlanan eserler asitsiz poşetler ile paketlenerek Özbekistan'da Şehrisebz Emir Timur Müzesi'ne teslim edildi.

### SONUÇ

Orta Asya'nın önemli merkezi bölgelerinden biri olan Kaşkaderya Bölgesi/Güney Sogdiana, doğuda Çin'le batıda İran, Akdeniz ve Karadeniz'le ve güneyde Hindistan'la bağlantılı İpek Yolu'nun stratejik değeri yüksek geçiş bölgelerinden biriydi. Orta Asya'nın önemli geçiş noktalarından biri olması ve zengin nehirler ile sulanan verimli toprağı ile Kaşkaderya Bölgesi tarih boyunca bir çok topluluğun hakimiyetine geçti. Bölgede tarih boyunca farklı kültürleri içinde barındıran gelişmiş şehirler kuruldu. Arkeolojik



arařtırmalar Kařkaderya Bölgesi'nde, Orta Asya'nın diđer bölgelerine göre daha geride kalmıřtır. Çalıřmalarımız yerleřimlerin yoğunluk kazandıđı Karři ve Guzar olmak üzere iki önemli vahada gerçekleřti. Önceki çalıřmalardan ve tarafımızca yapılmıř olan çalıřmalardan anlařıldıđı üzere Karři Vahası'nda Yerkurgan, Nesef, Bazda ve Kaspi gibi yerleřimler ile Guzar Vahası'ndaki Yalpak Tepe, Subah, Koř Tepe, Hoca Buzurg ve Ulik Tepe gibi yerleřimler son derece organize ve her anlamda geliřmiř şehirlerdi. İslamiyet öncesinden özellikle Karři Vahası'ndan Yerkurgan ve Guzar Vahası'ndan Yalpak Tepe yerleřimleri dikkate deđerdir.

İlk kazı çalıřmamız Yalpak Tepe yerleřiminde gerçekleřtirildi. 2005 yılında bařladıđımız kazı çalıřmaları, 2007, 2008 ve 2011 yıllarında devam etti. Bu çalıřmalar yerleřimin merkezindeki tepelik alanda gerçekleřtirildi. Üst tabakada yaptıđımız çalıřmalar neticesinde muhtemelen merkezi planlı bir saray kalıntısı tespit edildi. Merkezi planlı saray ve řatolar İslamiyet öncesi mimari geleneđinde görölen bir durumdur. Bu gelenek sonrasında İslami dönem mimarisinde de devam etmiřtir. Merkezi mekanın etrafında günlük ve dinsel mekanlar yer almaktaydı. Yapının kuzey bölümü daha çok dinsel fonksiyon gösteriyordu. Buradaki ibadethanelerin ateř altarlarından, kutsal kül deposundan ve çeřitli riüel seramiklerden Zerdüřtlükle bađlantılı olduđu anlařılmaktadır. Sarayın diđer bölümlerinin ise gündelik fonksiyona sahip olup sivil amaçlı kullanıldıđı anlařılmaktadır. Bunlardan sarayın dođusundaki büyükçe bir mekan, bulunmuř olan *in situ* durumdaki tabanın altına konulmuř pithoslardan ve diđer objelerden kiler amaçlı kullanıldıđı anlařılmaktadır. Erken Orta Çađ döneminden üst tabakada bulunmuř olan yapının sikkelerden ve çeřitli buluntulardan 5-6. yüzyılda inřa edildiđi anlařılmaktadır. Aynı tabakada yapıya ait farklı seviyelerde tabanlar ile ek duvarlar bulunmuř bu da yapının Erken Orta Çađ'da bazı deđiřikliklere uğradıđını göstermektedir. Sarayın inřasının üst tabakada gerçekleřmiř olmasına karřın bazı buluntular sarayın ilk kuruluřunun alt tabakalara Antik Çađ'a Kuřanlılar'a kadar uzanabileceđini göstermektedir. Erken Orta Çađ'daki saray muhtemelen Eftalitler (Akhunlar/5-6. Yüzyıl) veya Göktürkler (6-8. Yüzyıl) zamanında yapılmıř gözükmektedir. Bu dönemlerde İpek Yolu'nun Türkler tarafından güvence altına alınmasıyla Türklere yakın olan Sogdlar, İpek Yolu üzerinde hakim olmuřlar ve ekonomik olarak zenginleřen Sogdlular, 5-8. Yüzyıllar arasında sanat ve mimari alanında da üretken olmuřlardır. Kalesi, sarayı, güçlü sur duvarları, zengin buluntuları ve konumu ile sistemli organize olmuř Yalpak Tepe yerleřimi, muhtemelen Antik Çađ'da ve Erken Orta Çađ'da Guzar Vahası'nın merkezi idi. Araplardan sonra ise merkez muhtemelen Subah yerleřimi olmuřtur. Şehir, dörtgen planlı olması ve kale ile şehir kısımlarından oluřmuř iki bölümlü düzeni ile tipik feodal dönem (5-8. Yüzyıl) yerleřimlerini hatırlatmaktadır. Buluntulardan muhtemelen Yalpak Tepe yerleřimi Antik Çađ'da 1. Yüzyılda Kuřanlılar zamanında kurulduđu ve 8. Yüzyılın bařlarına Arapların gelmesine kadar yařadıđı anlařılmaktadır.

Kařkaderya Bölgesi'ndeki ikinci kazı alanı ise Yerkurgan yerleřimidir. Yerkurgan sadece bölgenin deđil Orta Asya'nın geneli içinde buluntuları ve geliřmiřliđi ile son derece önemli bir yerleřimdi. Yerkurgan Karři Vahası'nın Demir Çađı'ndan Erken Orta Çađ'a kadar merkeziydi. Yerkurgan yerleřiminin merkezine yakın konumda bulunan tepelik alanda

2013 yılında çalışmalara başladık. Bu tarihe kadar bazı sondajların dışında tepelik alanda sistemli arkeolojik kazı çalışması yapılmadı. Önceki sondajlardan ve gerçekleştirdiğimiz kazı çalışmasından da anlaşıldığı üzere tepelik eski bir tapınağa işaret etmektedir. Bu merkez tapınak, muhtemelen daha önceki kazı çalışmalarında bulunmuş olan Doğu Tapınağı ile şehrin merkezinde dinsel bir kompleks oluşturuyordu. Merkez tapınağı daha büyük olup şehrin merkezinde yer almakta olup muhtemelen dinsel kompleksteki ana tapınağı oluşturmaktaydı. İki tapınağın plan tipleri farklı gözükmemektedir. Küçük olan doğu tapınağı dikdörtgen planlı iki bölümlü bir düzene sahiptir. Fakat yaptığımız incelemelerden merkez tapınağı kare planlıdır. Fakat henüz iç düzeni belli olmamıştır. Fakat yapının içinde yaptığımız kazı çalışmalarından yapının bölgedeki tapınaklarda yaygın olarak görülen merkezi planlı olma ihtimali üzerinde durabiliriz. Genellikle merkezi planlı tapınaklarda yapının ortasındaki naos (cella) mekanını koridorlar çevirmektedir. Bu tip Budist tapınaklarında merkezde Buda heykeli veya stupa yer alırken ateş tapınaklarında ise merkezde bir altar yer alır ve üzerinde de kutsal ateş yanardı. Merkez tapınağı muhtemelen diğer doğu tapınağı gibi Zerdüştlük inancı ile bağlantılı bir ateş tapınağı idi. Merkez tapınağı muhtemelen M.S. 3-4. yüzyılda Kuşanlılar veya Sasaniler zamanında kurulmuş olup M.S. 7. yüzyıla kadar Kidaritler, Eftalitler ve Göktürkler devirlerinde de kullanılmıştır. Kaşkaderya bölgesindeki arkeolojik çalışmalarına önümüzdeki yıllarda devam edilmesi planlanmaktadır.

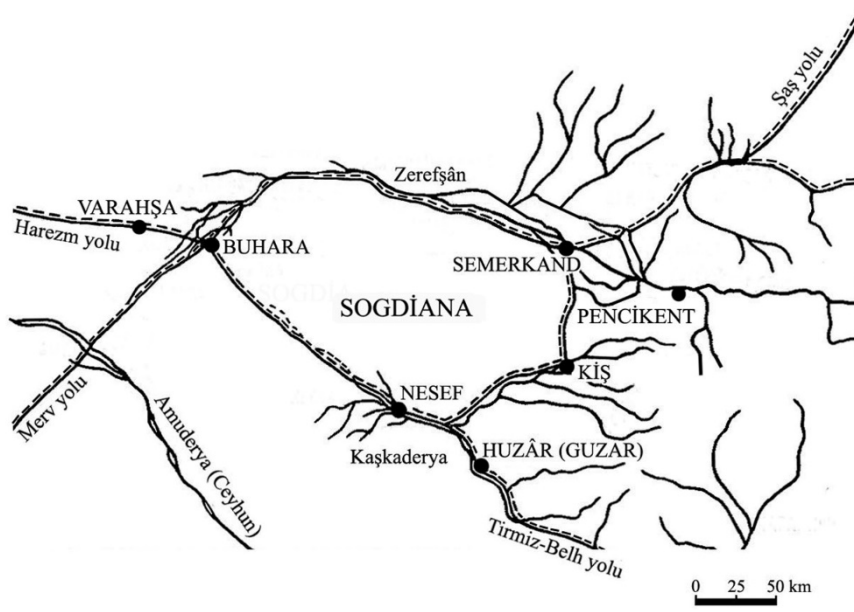
#### KAYNAKLAR

- Çeşmeli, İ. 2006. "Özbekistan'da Kaşkaderya Bölgesi Guzar Vahası'nda 2005 Yılı Kazı Çalışması", *Arkeoloji ve Sanat*, 123: 45-66.
- Çeşmeli, İ. 2010. "Arkeolojik Kazı Çalışması Guzar Vahası Yalpak Tepe Şehri (Özbekistan)", *Toplumsal Tarih*, 196: 60-65.
- Çeşmeli, İ., Raimkulov, A., Günözü, H. 2011. "Güney Sogdiana Bölgesi Guzar Vahası Yalpak Tepe Şehri Harabesi Özbek-Türk Arkeolojik Kazı Çalışması (Özbekistan/Kaşkaderya), *Türkiyat Mecmuası*, 21 (Bahar/1): 233-265 .
- Çeşmeli, İ., Raimkulov, A., Günözü, H. 2012. "Özbekistan'da Guzar Vahası (Güney Sogdiana) Yalpak Tepe Şehir Harabesi 2011 Yılı Özbekistan-Türkiye Uluslararası Ortak Arkeolojik Kazı Çalışması", *Türkiyat Mecmuası*, 22 (Bahar/1): 313-316.
- Çeşmeli, İ., Raimkulov, A. 2013. "Özbekistan-Türkiye Uluslararası Arkeolojik Çalışmalar Projesi: Özbekistan'da Yerkurgan Merkez Tapınağı 2013 Yılı Arkeolojik Kazı Çalışması", *Türkiyat Mecmuası*, 23 (Güz/2): 241-248.
- Kabanov, S. K. 1977. *Naşeb na Rubeje Drevnosti i Srednevekovya (III-VII vv.)*, Taşkent: Fan.
- Kabanov, S. K. 1981. *Kultura Selskih Poseleniy Yujnogo Sogda III-VI vv.*, Taşkent: Fan.
- Nefedov, N. Y. 1979. Kaşkadarinskaya Oblast Guzarskiy Rayon Svodka Pamyatnikov Arheologii, (yayınlanmamış araştırma raporu, Özbekistan Bilimler Akademisi Arkeoloji Enstitüsü arşivi).

Raimkulov, A., Çeşmeli, İ., Egamberdiev, F. 2009. "Раскопки городища ялпактепа в Гузарском районе Кашкадарьинской области, 2006-2008 гг. (Raskopki Gorodişça Yalpaktera v Guzarskom Rayone Kaşkadarinskoy Oblasti 2006-2008 gg.)", *Археологические Исследования в Узбекистане 2006-2007 года (Archaeological Researches in Uzbekistan season 2006-2007)*, Taşkent, 6:196-207.

Raimkulov, A., Çeşmeli, İ. 2012. "Қашқадарё вилояти ғузор тумани ялпоқтепа шаҳар харобаларида 2011 йилда олиб борилган археологик қазилмалар (Kaşkadare Viloyati Guzor Tumani Yalpok Tera Şahar Harobalarida 2011 Yilda Olip Borilgan Arheologik Kazişmalar)" *Археологические Исследования в Узбекистане 2010-2011 годы (Archaeological Researches in Uzbekistan season 2010-2011)*, Samarkand, 8:229-235.

Suleymanov, R. H. 2000. *Drevniy Nahsab, Samarkand-Taskent: Fan.*



**Fig. 1** Sogdiana Bölgesi Orta Çağ İpek Yolu haritası.



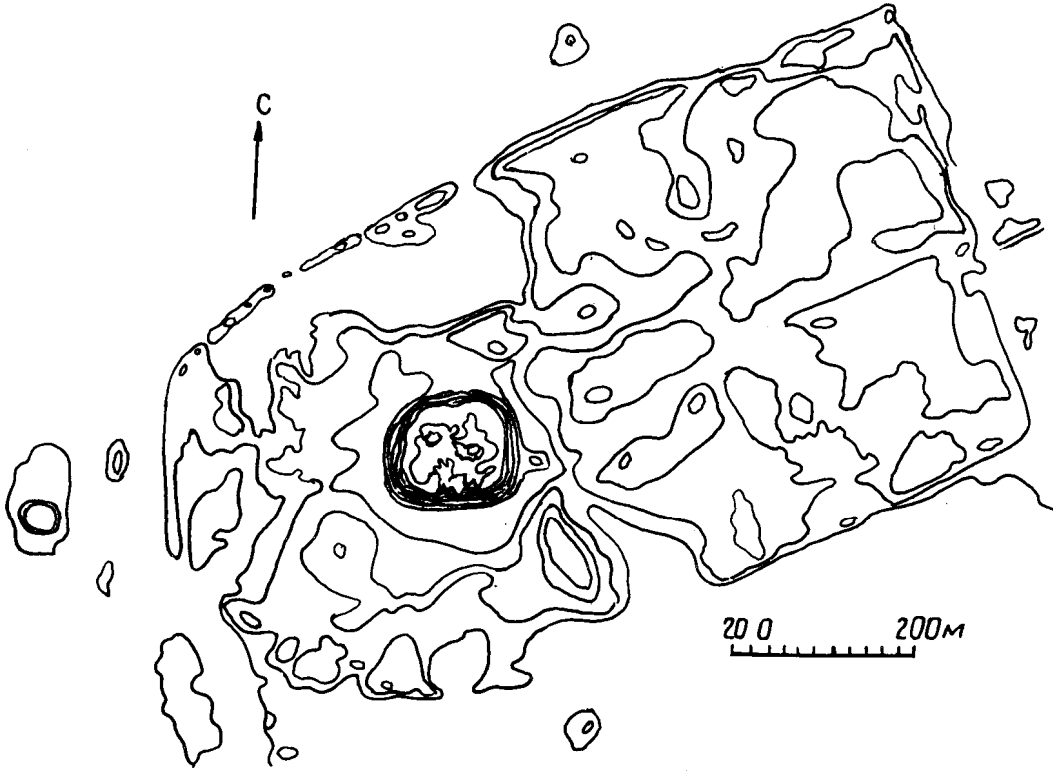
**Fig. 2** Yerkurgan Şehri harabesi ve sur duvarları.



**Fig. 3** Nesef (Nahşeb/Şulluk Tepe) Şehri harabesi ve kalesi.



**Fig. 4** Bezde Şehri harabesi ve kalesi.



**Fig.5** Bezde Şehri topografik planı.



**Fig. 6** Bezde Şehri sırsız seramik fragmanları.



Fig. 7 Bezde Şehri sırlı ve sırsız seramik fragmanları.



**Fig.8** Bezde Şehri kapak ve cam fragmanları.





**Fig. 9** Kesbe Şehri harabesi ve kalesi.



**Fig.10** Kesbe Şehri cami, minare, türbeden oluşmuş külliye.



**Fig. 11** Kesbe Şehri su haznesi.



**Fig. 11** Kesbe Şehri seramik fragmanları.



**Fig. 13** Yalpak Tepe Şehri harabesi.



**Fig. 14** Subah Şehri Harabesi.



**Fig. 15** Subah Şehri seramik kapak ve alçı süsleme fragmanları.



**Fig.16** Subah Şehri sırlı ve sırsız seramik fragmanları.



**Fig.17** Subah Şehri sırlı ve sırsız seramik fragmanları.



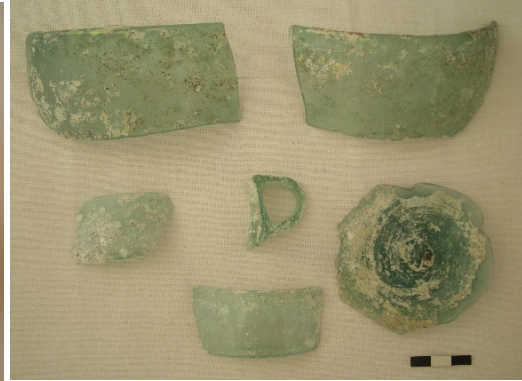
**Fig. 18** Subah Şehri sırsız seramik ve cam fragmanları.



**Fig. 19** Hoca Buzruk Şehir harabesi.



**Fig. 20** Hoca Buzruk Şehri seramik matara, süsleme ve kapak fragmanları.



**Fig. 21** Hoca Buzruk Şehri seramik ve cam fragmanları.





**Fig. 22** Ulik Tepe Şehir harabesi.



**Fig. 23** Ulik Tepe Şehri sırlı ve sırsız seramik fragmanları.



**Fig. 24** Koş Tepe Şehir harabesi.



**Fig. 25** Koş Tepe Şehri sırlı ve sırsız seramik fragmanları.



**Fig. 26** Yalpak Şehri harabesi dıştan güneydoğudan görünüm.



**Fig. 27** Yalpak Tepe Şehri içten görünüm, merkezdeki kazı alanı ve kuzeybatıdaki kale.



**Fig. 28** Yalpak Tepe Sarayı pithoslu kiler odası (no: 1).



**Fig. 29** Yalpak Tepe Sarayı kiler odasının yanındaki gündelik oda (no:2).



**Fig. 30** Yalpak Tepe Sarayı ortada kutsal küllerin saklandığı kanallı oda (no:8), sağda duvar önünde altar bulunan ibadethane (no: 7), arkada merkezi avlu yada sofa (no: 4), önde bir oda (no:9).



**Fig. 31** Yalpak Tepe Sarayı ateş altarı (oda no: 7)



**Fig. 32** Yalpak Tepe Sarayı duvar önünde seki ve ortada altar bulunan ibadethane (no: 6).



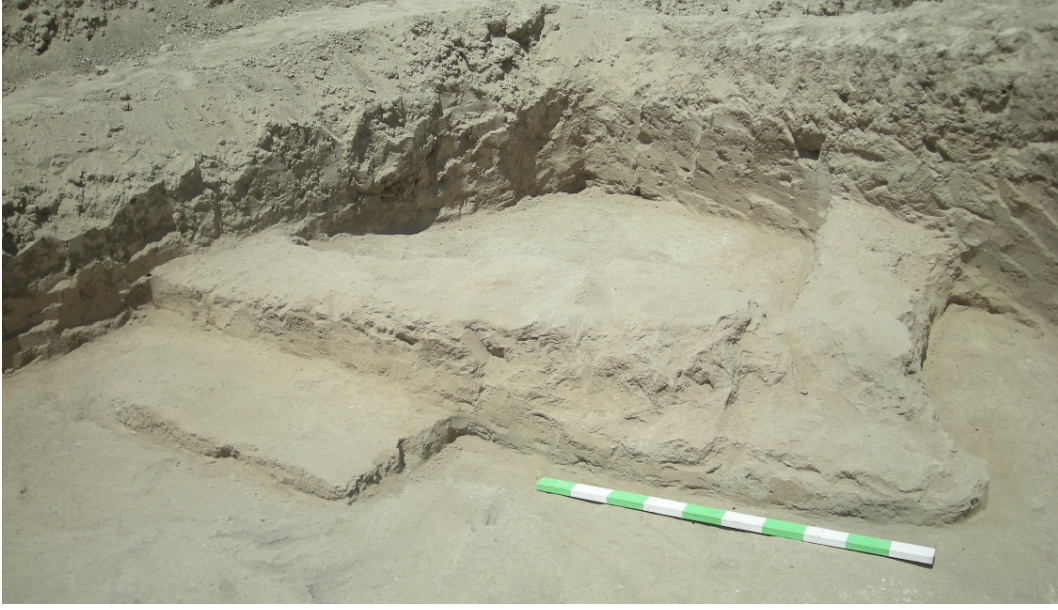
**Fig. 33** Yalpak Tepe Sarayı duvar önünde ocak yada altar ile seki bulunan oda (no 13).



**Fig. 34** Yalpak Tepe Sarayı duvar önünde ocak veya altar kalıntısı (no: 13).



**Fig. 35** Yalpak Tepe Sarayı duvar önünde seki bulunan oda detayı (no:13).



**Fig. 35** Yalpak Tepe Sarayı duvar önünde seki bulunan oda (no:7) ve diğer oda (no:11).



**Fig. 37** Yalpak Tepe Sarayı ahşap destek çukurları (no:7).



**Fig. 36** Yalpak Tepe Sarayı kiler odası öğütme taşı kapaklı seramik pithoslar (no:1).





**Fig. 39** Yalpak Tepe Sarayı restorasyon-konservasyonlu testiler.



**Fig. 40** Yalpak Tepe Sarayı restorasyon-konservasyonlu seramik kap, testi ve bardak.



**Fig. 41** Yalpak Tepe Sarayı seramik kap ve testi.



**Fig. 42** Yalpak Tepe Sarayı restorasyon-konservasyonlu seramik kazan.



**Fig. 43** Yalpak Tepe Sarayı seramik kap.



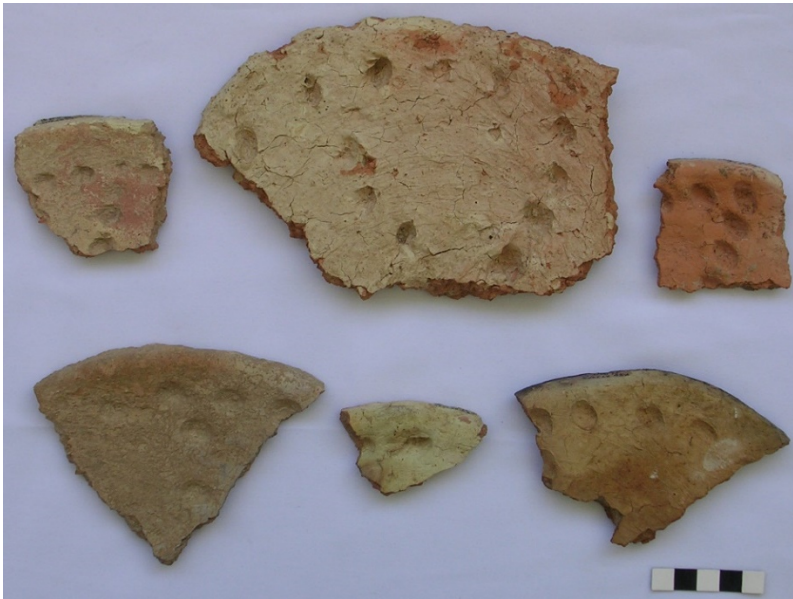
**Fig. 44** Yalpak Tepe Sarayı seramikler.



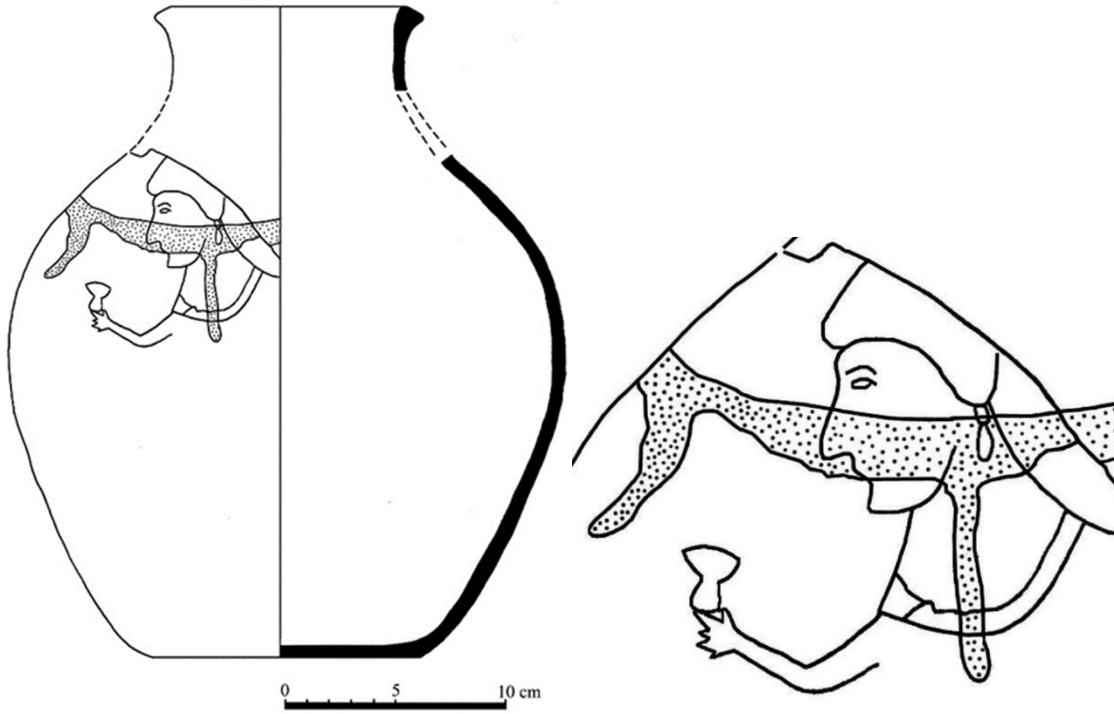
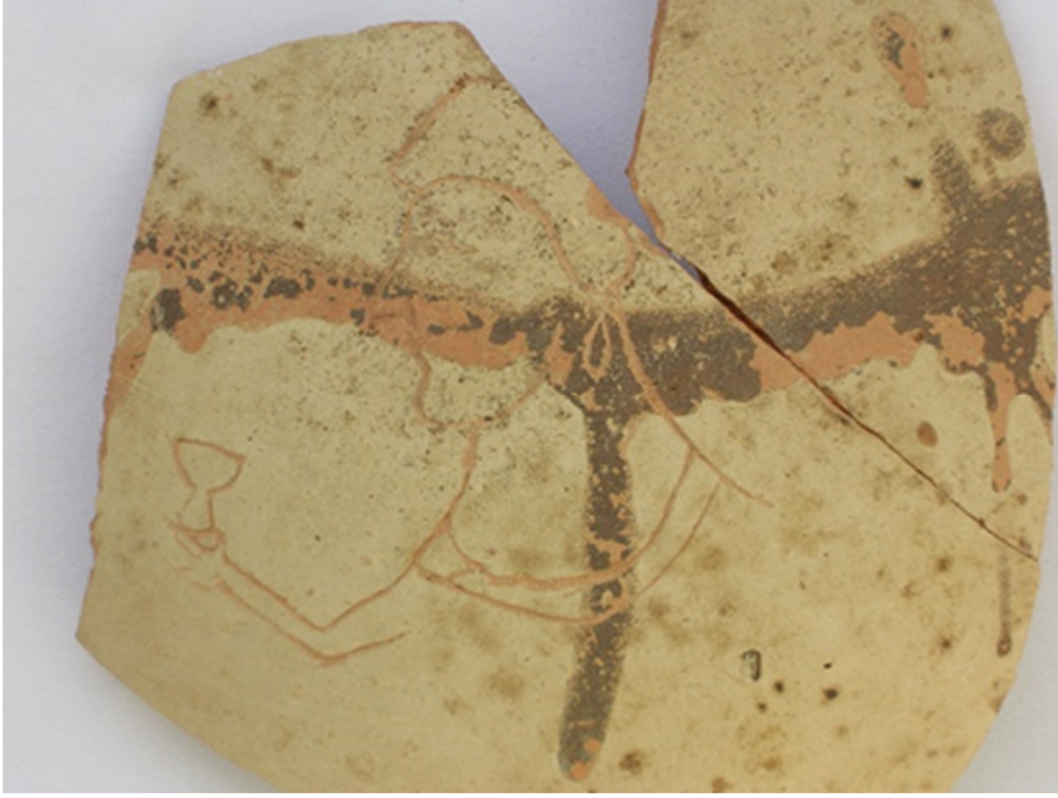
**Fig. 45** Yalpak Tepe Sarayı seramik kaplar.



**Fig. 46** Yalpak Tepe Sarayı seramikler.



**Fig. 47** Yalpak Tepe Sarayı seramik tepsi fragmanları.



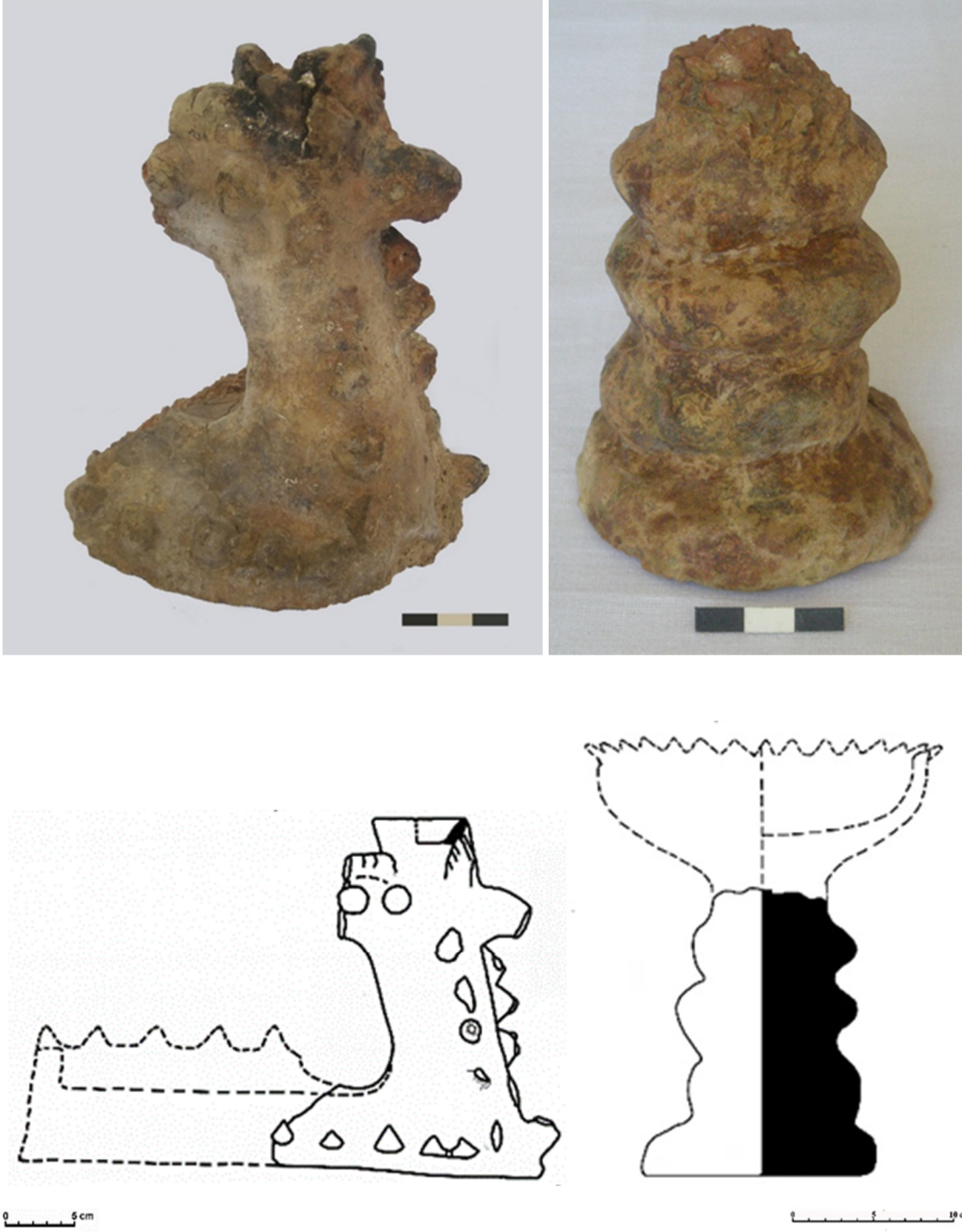
**Fig. 48** Yalpak Tepe Sarayı insan figürlü şarap kabı fragmanı ve çizimi.



**Fig. 49** Yalpak Tepe Sarayı seramik ilah heykelciđi fragmanı.



**Fig. 50** Yalpak Tepe Sarayı restorasyon-konservasyonlu ritüel seramikler (tüsü kapları).



**Fig. 51** Yalpak Tepe Sarayı ritüel seramiklerin görünüş ve kesitleri (tütsü kapları).



**Fig. 52** Yalpak Tepe Sarayı seramik ocak ayađı.



**Fig. 53** Yalpak Tepe Sarayı seramik kandil.





**Fig. 54** Yalpak Tepe Sarayı seramik ağırsaklar.



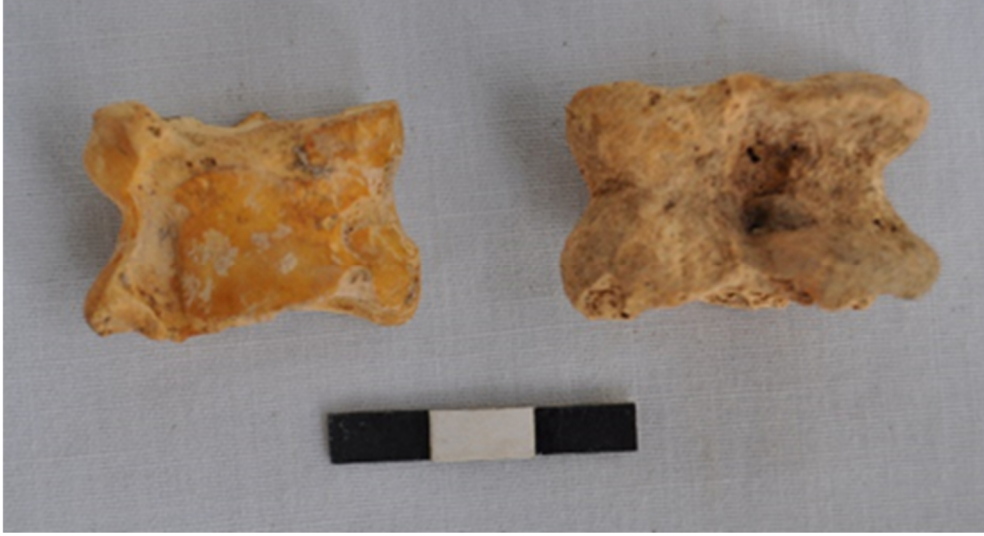
**Fig. 55** Yalpak Tepe Sarayı seramik künk fragmanı.



**Fig. 56** Yalpak Tepe Sarayı seramik hayvan heykelcik fragmanları.



**Fig. 57** Yalpak Tepe Sarayı seramik oyuncaklar.



**Fig. 58** Yalpak Tepe Sarayı aşık kemiğinden oyun taşları.



**Fig. 59** Yalpak Tepe Sarayı akik boncuklar ve kemik amulet.



**Fig. 60** Yalpak Tepe Sarayı Nahşeb tipi bronz sikkeler.



**Fig. 61** Yalpak Tepe Sarayı okside olmuş demir orak ve hançer.



**Fig. 62** Yalpak Tepe Sarayı okside olmuş demir obje ve ok ucu.



**Fig. 63** Yalpak Tepe Sarayı taş aletler.

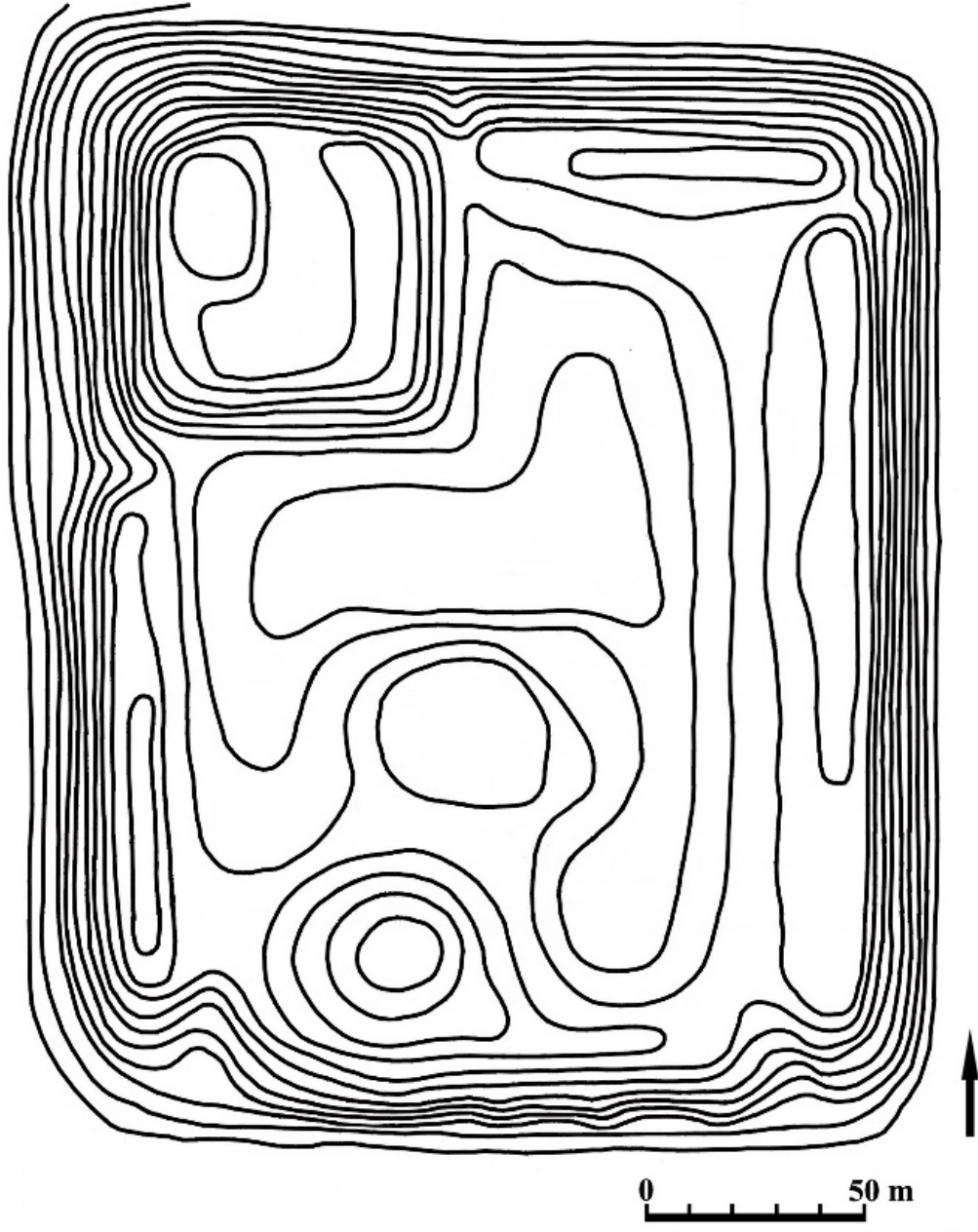


**Fig. 64** Yalpak Tepe Sarayı yanık işlenmiş ahşap fragmanlar.



**Fig. 65** Yalpak Tepe Sarayı konservasyonlu duvar resmi fragmanı.





**Fig. 66** Yalpak Tepe Şehri topografik planı.

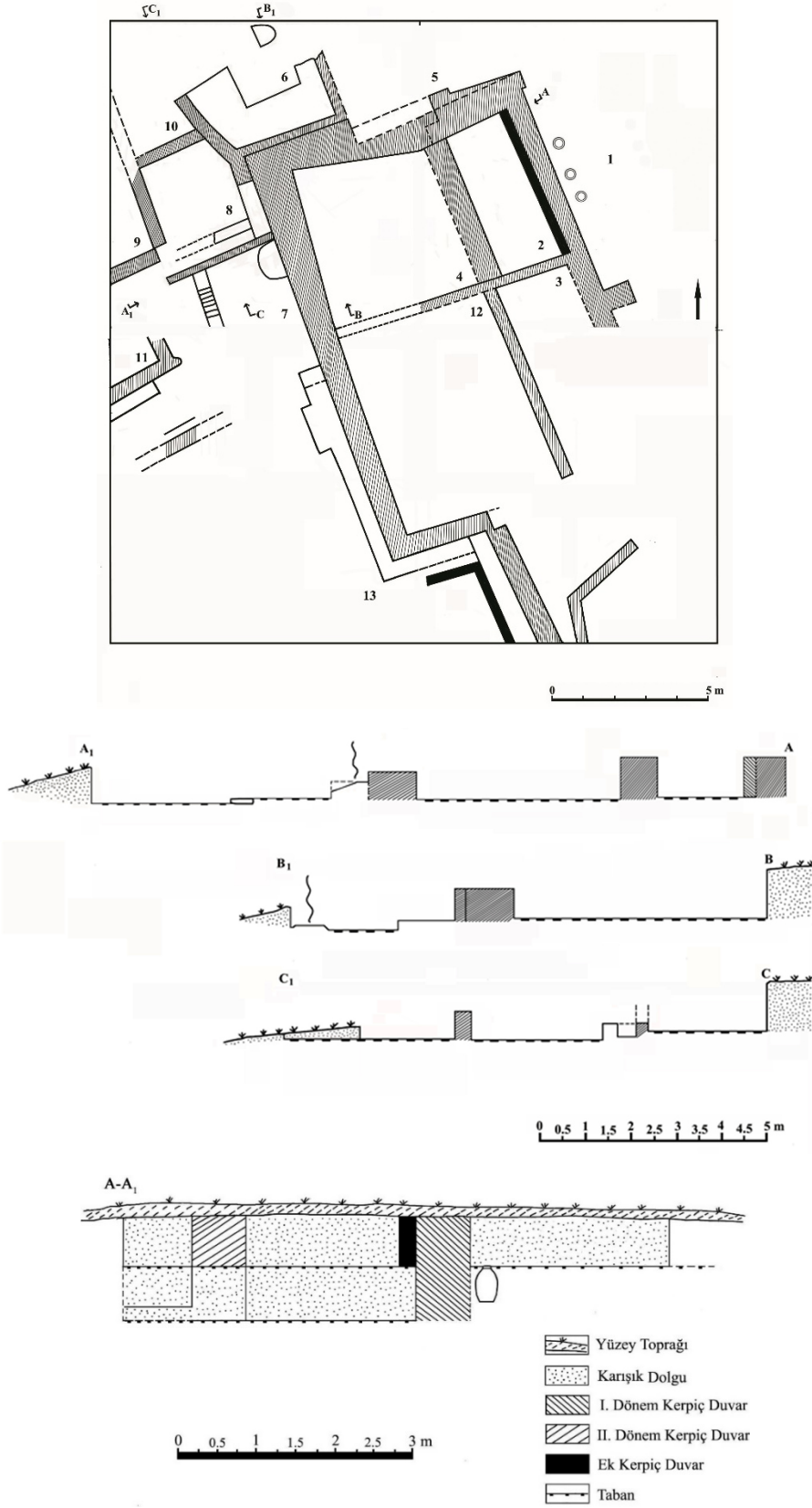


Fig. 67 Yalpak Tepe Sarayı planı ve kesitleri

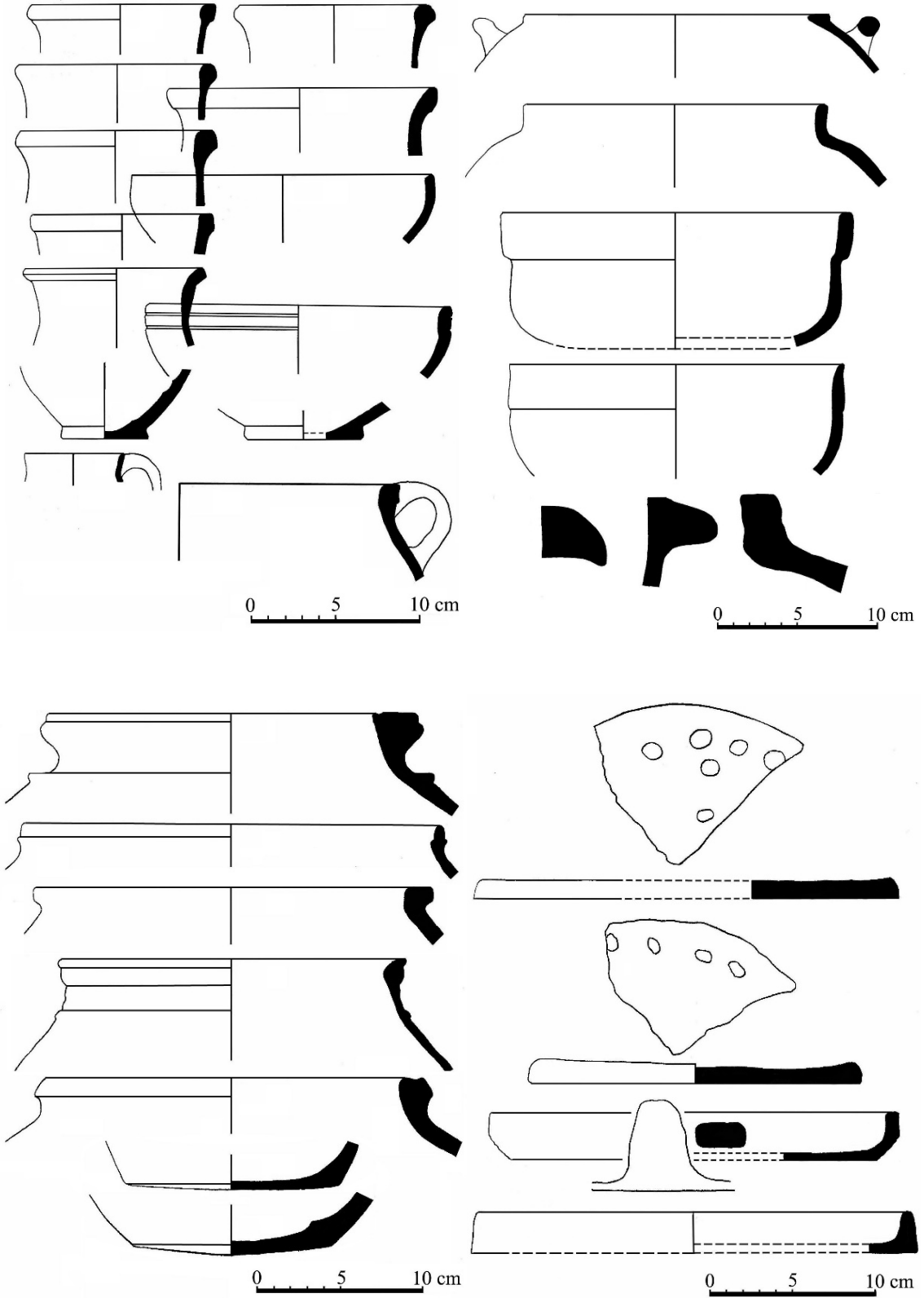


Fig. 68 Yalpak Tepe Sarayı seramiklerinin görünüşü ve kesiti.

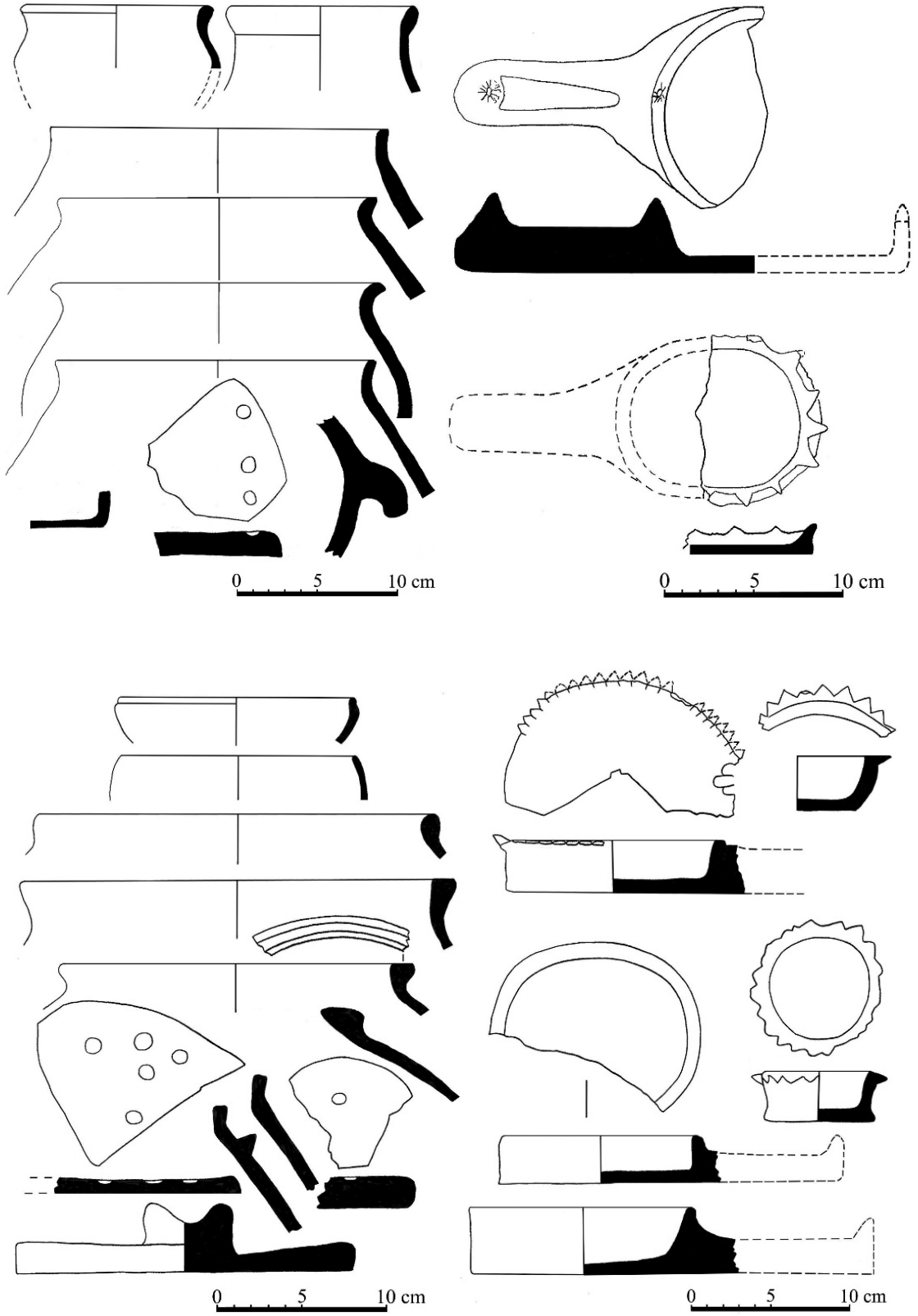
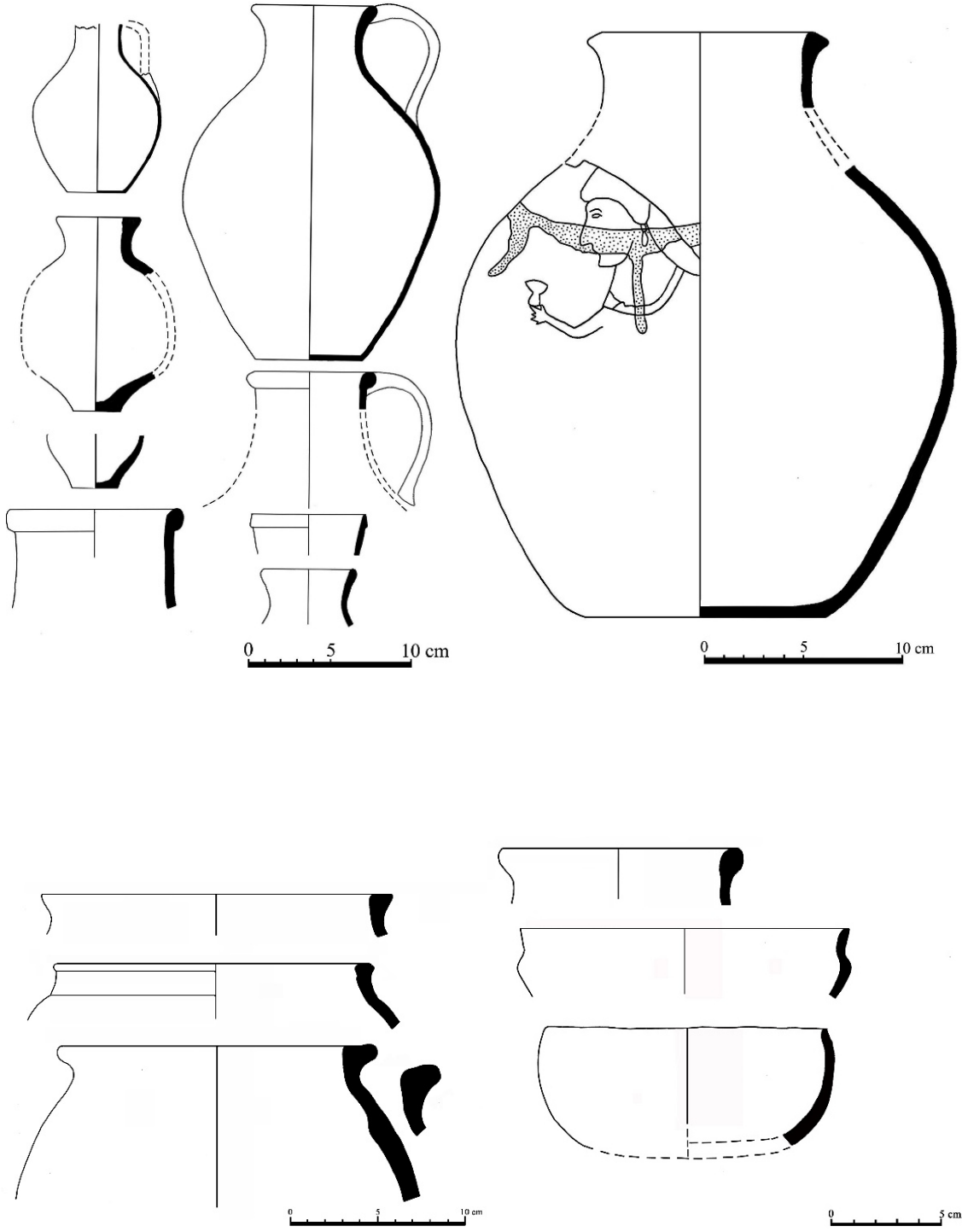
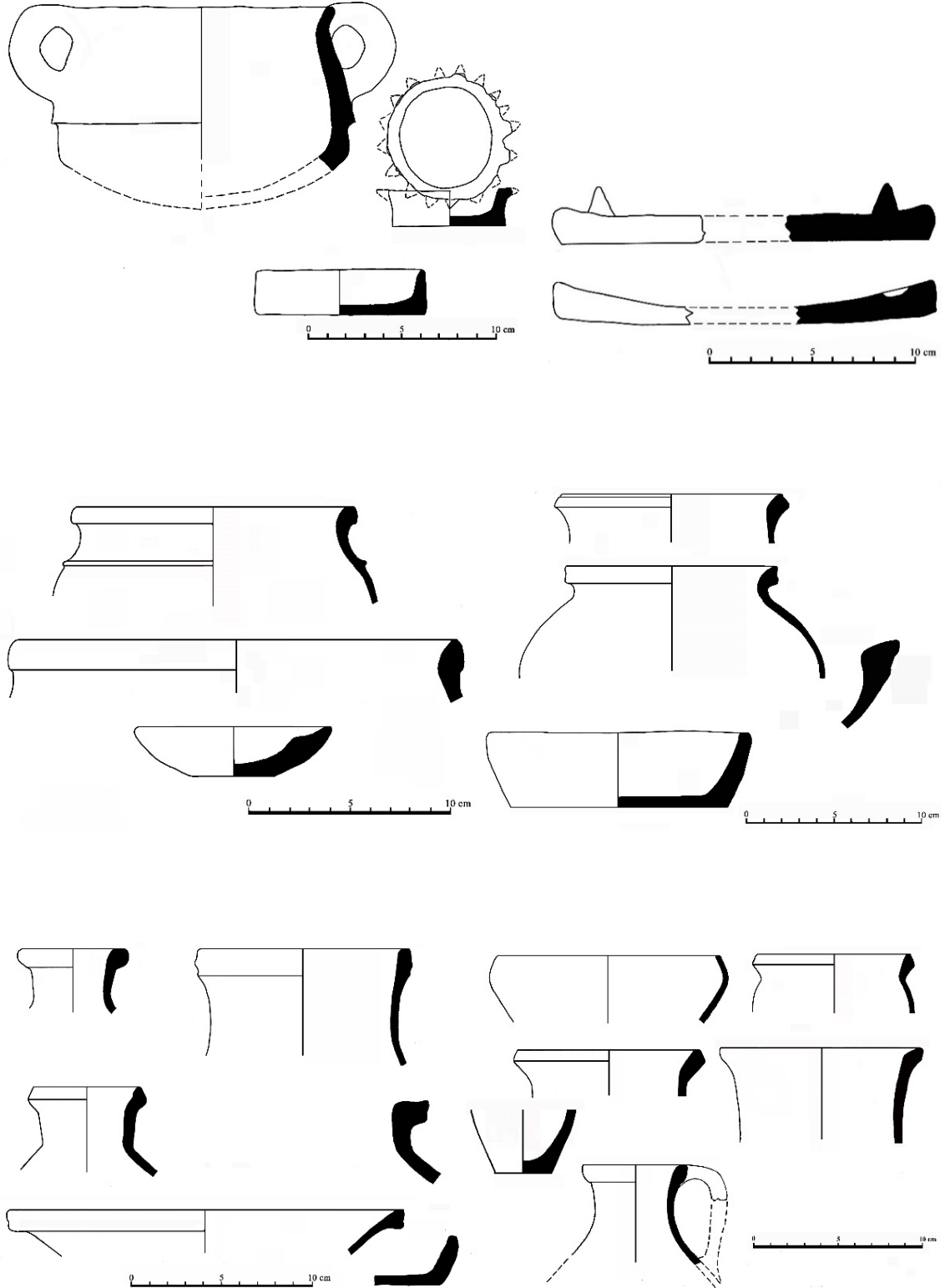


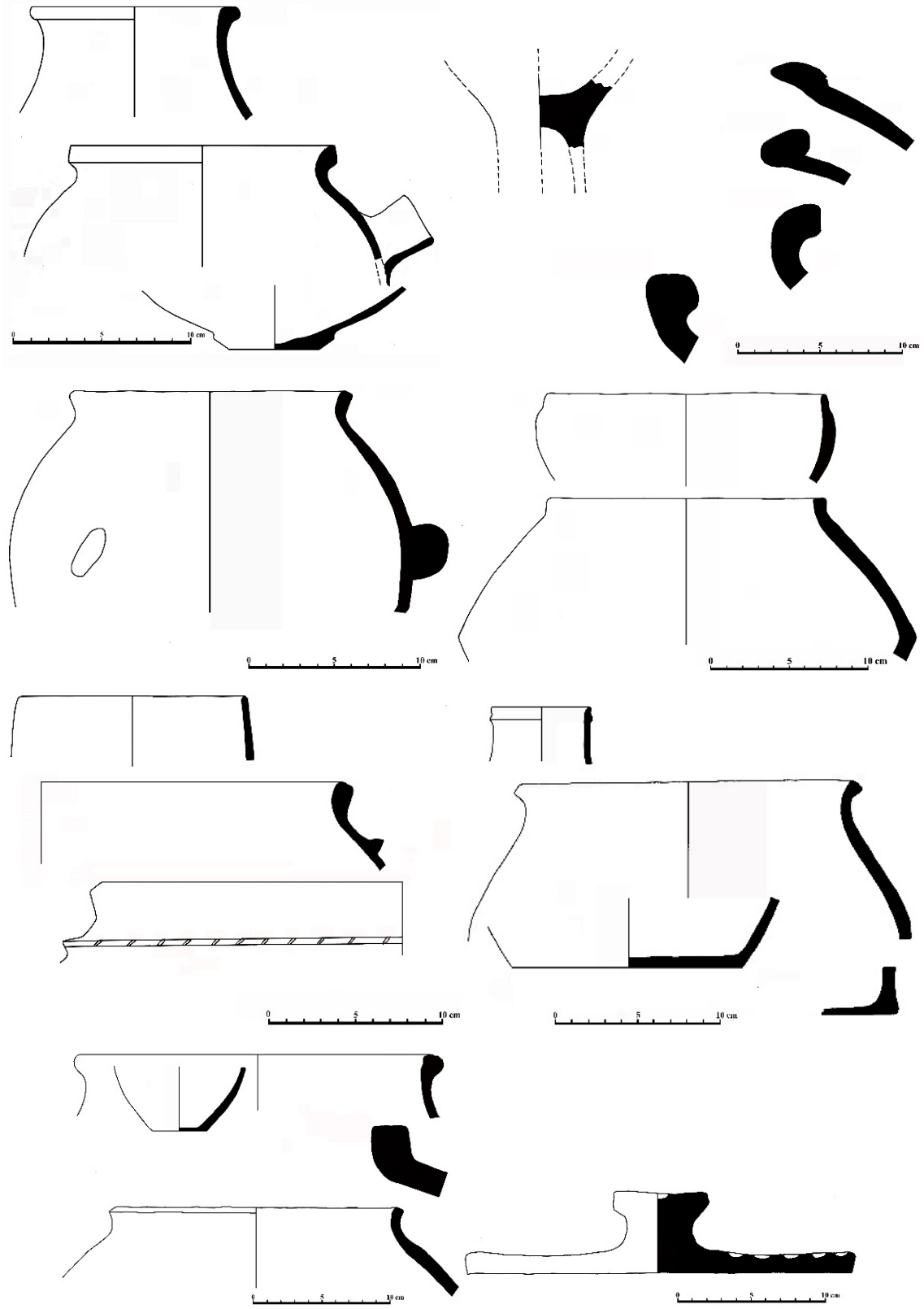
Fig. 69 Yalpak Tepe Sarayı seramiklerinin görünüşü ve kesiti.



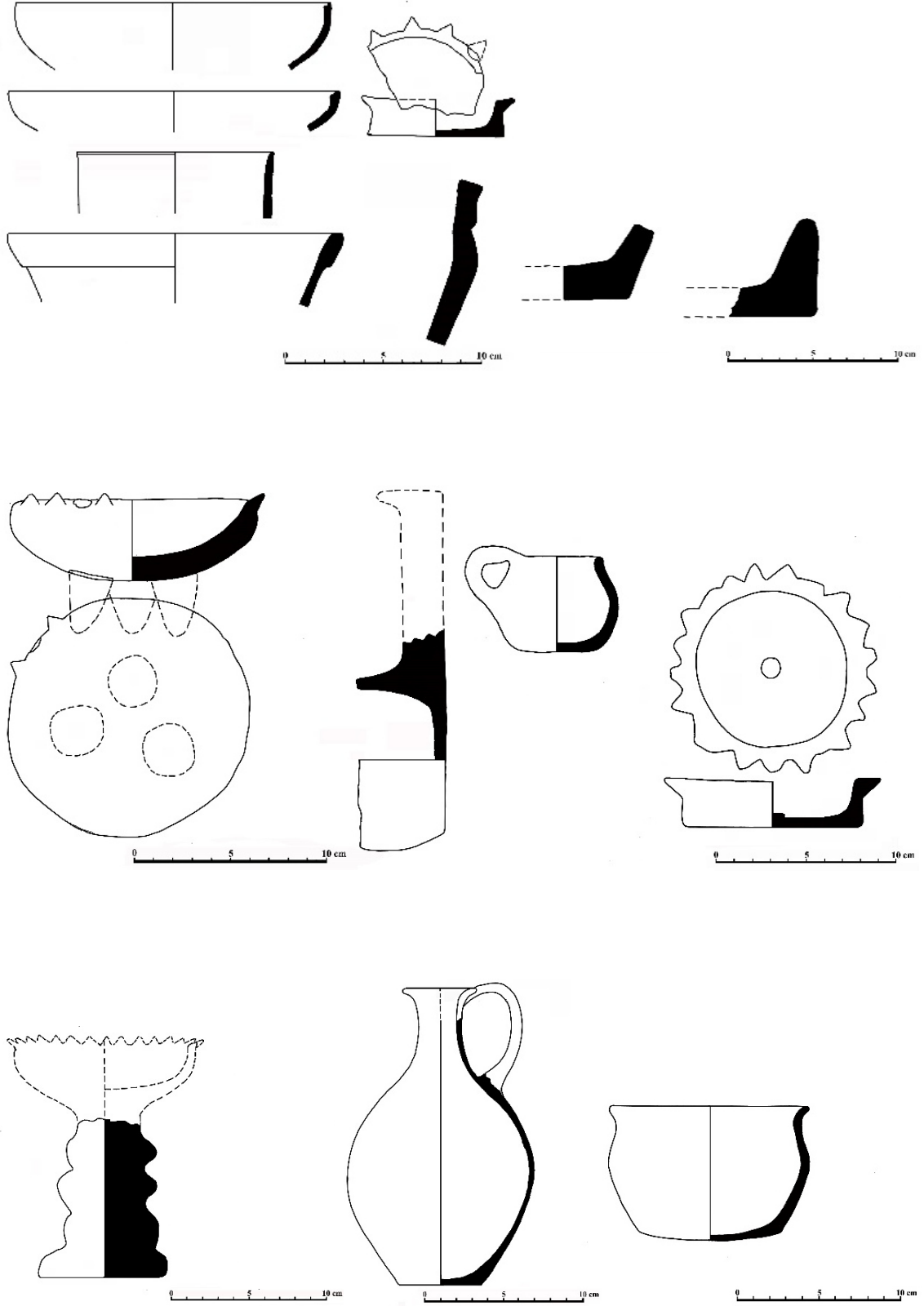
**Fig. 70** Yalpak Tepe Sarayı seramiklerinin görünüşü ve kesiti.



**Fig. 71** Yalpak Tepe Sarayı seramiklerinin görünüşü ve kesiti.

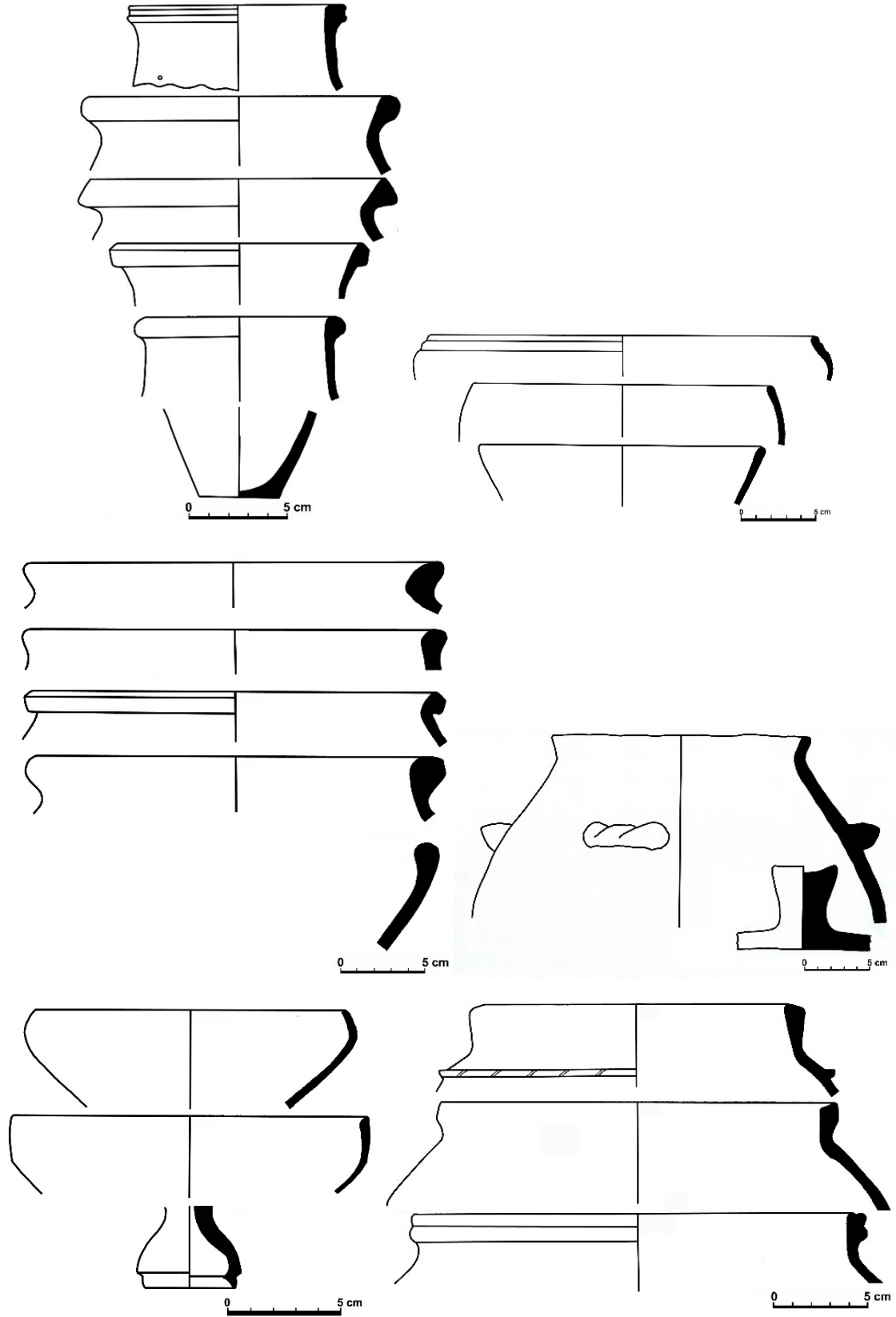


**Fig. 72** Yalpak Tepe Sarayı seramiklerinin görünüşü ve kesiti

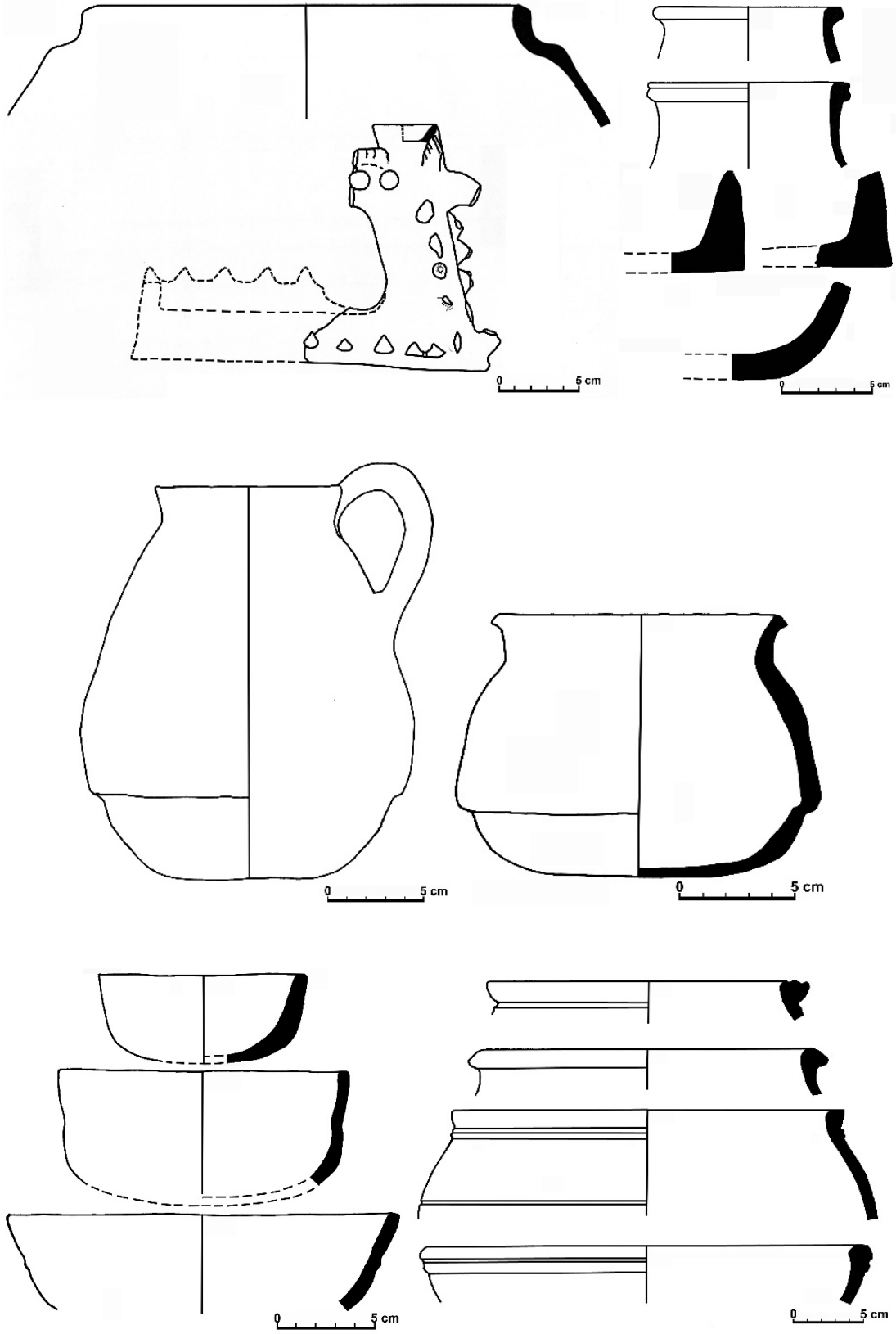


**Fig.73** Yalpak Tepe Sarayı seramiklerinin görünüşü ve kesiti





**Fig. 74** Yalpak Tepe Sarayı seramiklerinin görünüşü ve kesiti



**Fig. 75** Yalpak Tepe Sarayı seramiklerinin görünüşü ve kesiti.

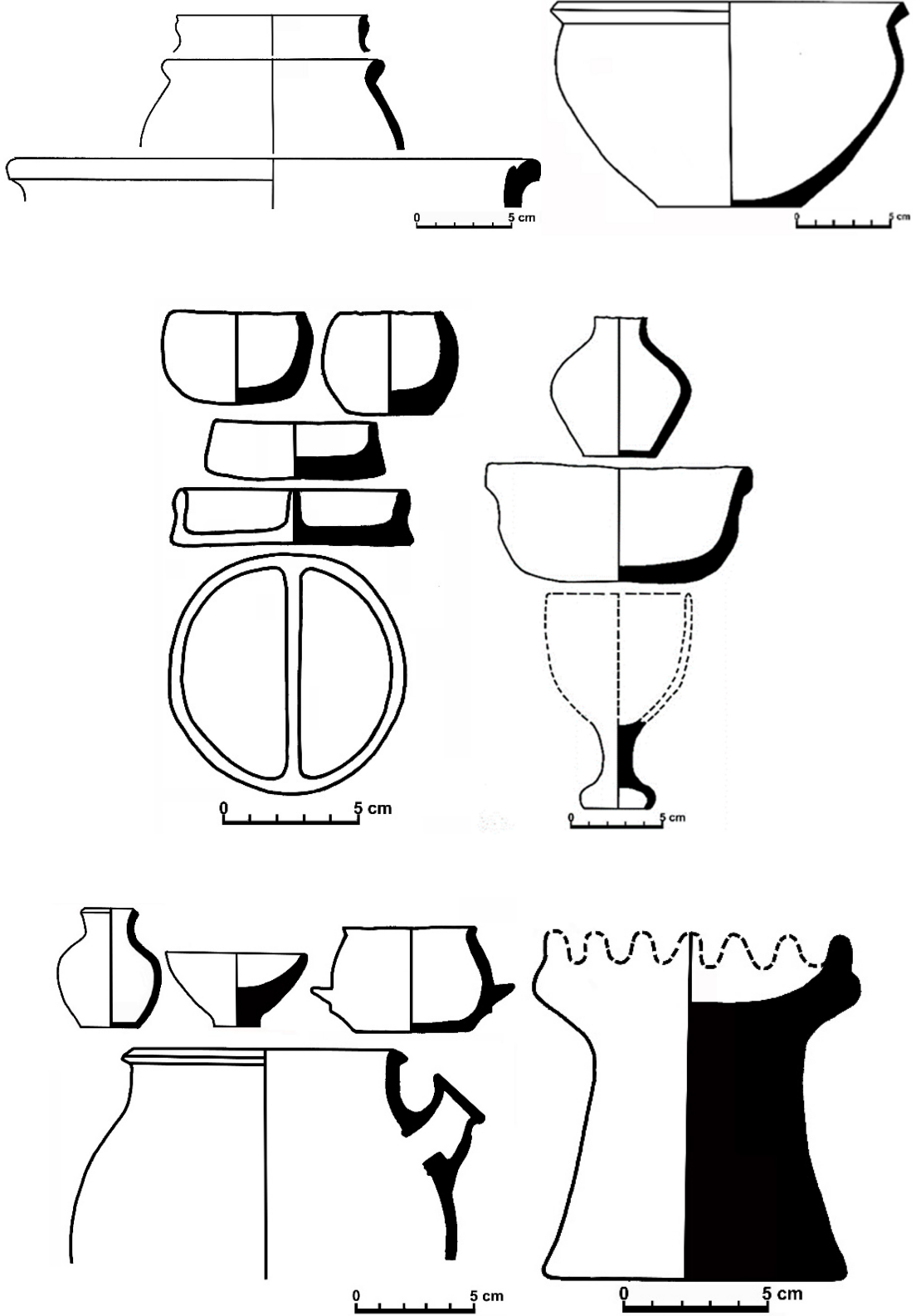


Fig. 76 Yalpak Tepe Sarayı seramiklerinin görünüşü ve kesiti.



**Fig. 77** Yerkurgan Merkez Tapınağı güney görünümü.



**Fig. 78** Yerkurgan Merkez Tapınağı güney girişinden görünüm.



**Fig. 79** Yerikurgan Merkez Tapınağı kuzey görünümü.



**Fig. 80** Yerikurgan Merkez Tapınağı batı görünümü.



**Fig. 81** Yerikurgan Merkez Tapınağı dođu görünümü.



**Fig. 82** Yerikurgan Merkez Tapınağı içten kuzey ve dođudan görünüm.



**Fig. 83** Yerkurgan Merkez Tapınağı içten kuzey, doğu ve güneyden görünüm.



**Fig. 84** Yerkurgan Merkez Tapınağı içten doğu ve güneyden (giriş bölümü) görünüm.



**Fig. 85** Yerkurgan Merkez Tapınağı kerpiçten doğu duvarı kesitinin görünümü.



**Fig. 86** Yerkurgan Merkez Tapınağı kerpiçten doğu duvarı kesitinin görünümü.





**Fig. 87** Yerkurgan Merkez Tapınağı kerpiçten doğu duvarı.



**Fig. 88** Yerkurgan Merkez Tapınağı içten kuzeybatı köşesi kerpiç duvarı.



**Fig. 89** Yerkurgan Merkez Tapınağı kerpiç duvar örgüsünün üstten görünümü.



**Fig. 90** Yerkurgan Merkez Tapınağı seramik ve taş obje fragmanları.



**Fig. 91** Yerkurgan Merkez Tapınağı seramik dip fragmanları.



**Fig. 92** Yerkurgan Merkez Tapınağı seramik kap fragmanları.



**Fig. 93** Yerkurgan Merkez Tapınağı seramik kadeh ayağı fragmanları.



**Fig. 94** Yerkurgan Merkez Tapınağı seramik ağız fragmanları.



**Fig. 95** Yerkurgan Merkez Tapınağı seramik ağız fragmanları.



**Fig. 96** Yerkurgan Merkez Tapınağı seramik ağız fragmanları.



**Fig. 97** Yerkurgan Merkez Tapınağı seramik gövde fragmanları.



**Fig. 98** Yerkurgan Merkez Tapınağı seramik gövde fragmanları.



**Fig. 99** Yerkurgan Merkez Tapınağı seramik kulp fragmanları.



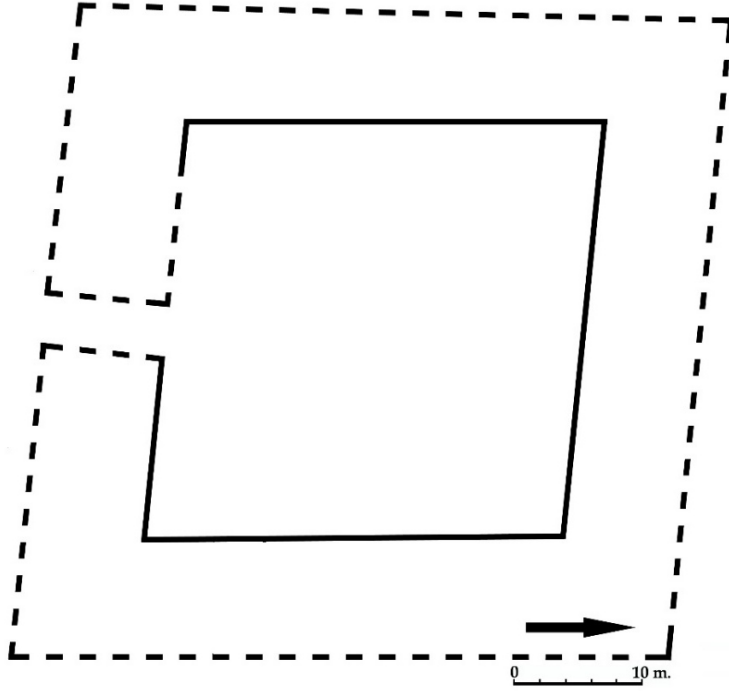
**Fig. 100** Yerkurgan Merkez Tapınağı seramik kulp fragmanları.



**Fig. 101** Yerkurgan Merkez Tapınağı ritüel seramik fragmanı.

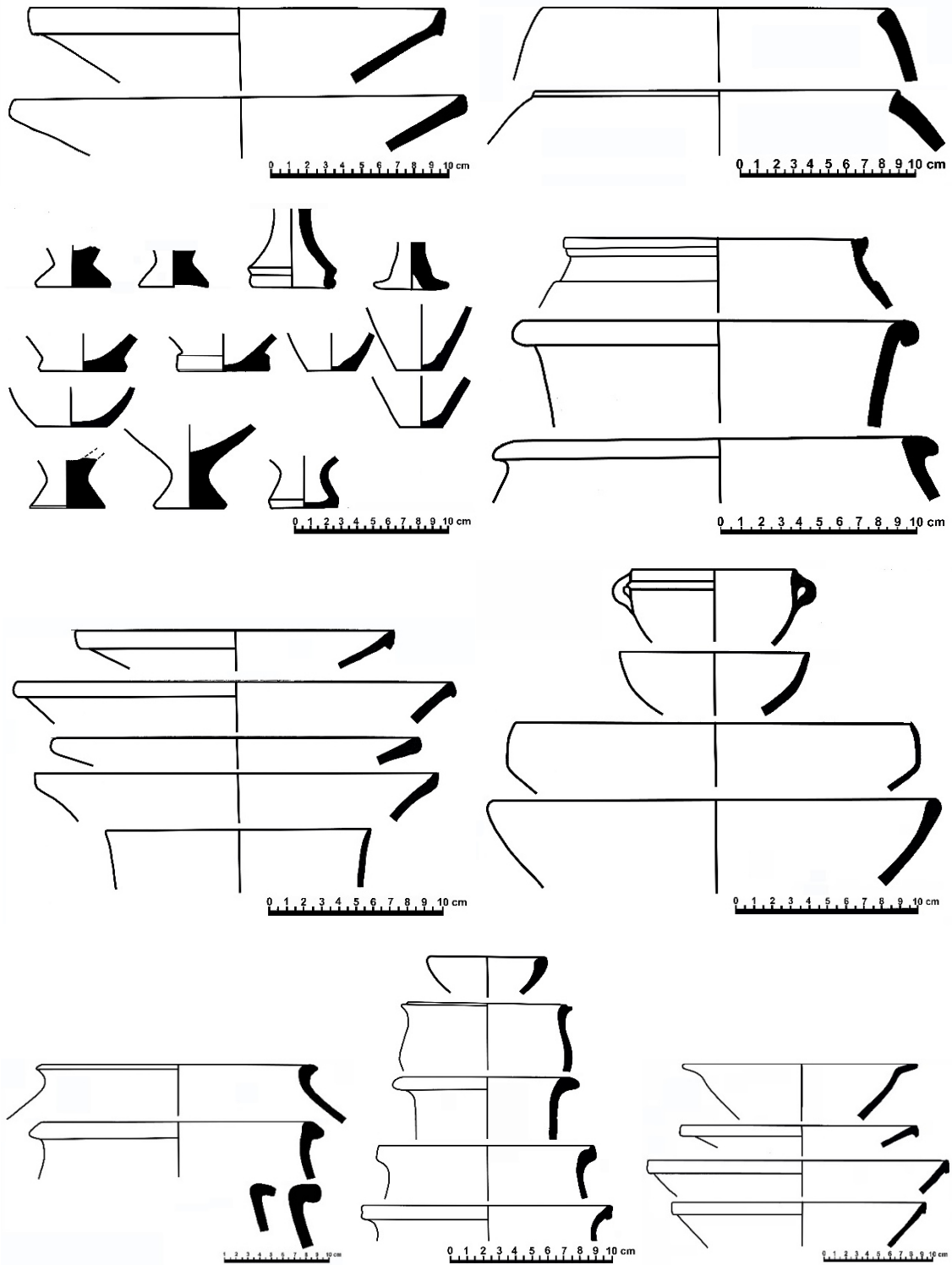


**Fig. 102** Yerkurgan Merkez Tapınağı taş boncuk ve taş alet fragmanı.



**Fig. 103** Yerkurgan Merkez Tapınağı restitüsyon planı.





**Fig. 104** Yerkurgan Merkez Tapınağı seramiklerinin görünüşü ve çizimi.