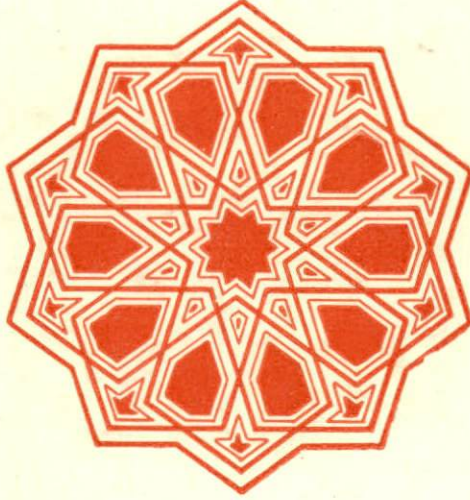


10

# İLÂHİYAT FAKÜLTESİ DERGİSİ

ANKARA ÜNİVERSİTESİ İLÂHİYAT FAKÜLTESİ TARAFINDAN  
YILDA BİR ÇIKARILIR



1963

ANKARA ÜNİVERSİTESİ BASIMEVİ — 1963 Tel : 10 54 04

Yıl: 1963

Cilt: XI

# İLÂHİYAT FAKÜLTESİ DERGİSİ

ANKARA ÜNİVERSİTESİ İLÂHİYAT FAKÜLTESİ TARAFINDAN  
YILDA BİR ÇIKARILIR

1963

ANKARA ÜNİVERSİTESİ BASIMEVİ — 1963 Tel : 10 54 04

## İ Ç İ N D E K İ L E R

	<u>Sayfa</u>
Albert GABRIEL (Çeviren: A. FIRTINALI)	: <i>Türkiye'de Türk Mimarisi</i> ..... 1
Ord. Prof. Suut Kemal YETKİN	: <i>Türk Resim Sanatının Menşei Hakkında</i> .. 5
Doç. Dr. Abidin İTİL	: <i>Buddha Tanrısı Reddetmiyor mu?</i> ..... 11
Ord. Prof. Hilmi Ziya ÜLKEN	: <i>Die Modernisierung der Türkei und die Pioniere der Modernen Türkischen Denker</i> ..... 17
Ord. Prof. Hilmi Ziya ÜLKEN	: <i>Türkiye'nin Modernleşmesi ve Bu Hareketin Öncüleri Olan Türk Düşünürleri</i> ..... 27
Prof. Dr. Bedi Ziya EGEMEN	: <i>Ölüm Üzerine</i> ..... 31
Prof. Dr. Mehmet TAPLAMACIOĞLU	: <i>Lâyiklik İlkesi ve Türkiye'deki Durum</i> ..... 35
Doç. Dr. Cavit SUNAR	: <i>Dinin Temeli İlimdir</i> ..... 55
Hıfzırrahman Raşid ÖYMEN	: <i>İslâmiyette Öğretim ve Eğitim Hareketleri</i> .. 61
Dr. İsmail CERRAHOĞLU	: <i>Kur'an-ı Kerim ve Hanıfler</i> ..... 81
Dr. Talât KOÇYİĞİT	: <i>Kitap ve Sünnette Nesh Meselesi</i> ..... 93
Prof. James ROBSON (Çeviren: Dr. Talât KOÇYİĞİT)	: <i>Hasen Hadislerin Çeşitleri</i> ..... 109
İsmail ÜNAL	: <i>Kale Anahtarları</i> ..... 119
Doç. Dr. Abidin İTİL	: <i>İndra-Dharma</i> ..... 153
Prof. Dr. Mehmed TAPCAMACIOĞLU	: <i>Tanıtmalar</i> ..... 171

# K A L E A N A H T A R L A R I

İsmail ÜNAL

Topkapı Sarayı Müzesi Asistanı

Anahtar ve onun mütemmimi olan kilidin tarihçesi prehistorik devirlere kadar inmektedir. Her hangi bir taaruzdan korunmak isteyen insan, korkunun neticesi olarak kilit ve anahtarı bulmuş ve emniyet tedbiri olmak üzere evinin kapısını içeriden veya dışarıdan kilitlemiştir. Alelâde anahtar tarihi mevzuumuz dışında kalmakta, bizi büyük asker topluluklarının içerlerinde barındıkları kale anahtarları alâkadâr etmektedir. Tarihî devirlerde mühim vazifeler görmüş kalelerin bugün askerî değerleri yoksa da yakın zamanlara kadar fazla idi.

Asırlar boyunca muhtelif yerlerden gelmiş ve Topkapı Sarayında toplanmış bir miktar kale anahtarı bulunmaktadır. Arta kalan bu mevcudun yirmi yedisi gümüş, yirmisi tahta, doksan yedisi demirdendir. Kal'e anahtarları san'at eserinden ziyade tarihî değerleri olan etnolajik parçalardır. Bu mevzuu, çoğu dedelerimizin hayatları pahasına elde edilmiş ata yadigarlarının son kalıntılarını tanıtmak için ele almış bulunuyoruz. Bazı imkânsızlıklar yüzünden çoğunun fotoğrafları maalesef temin edilemedi. Eserimizde mühim olanlarla, grupların nümune lerini teşkil edebilecek olanların fotoğrafları konmakla iktifa edildi ve noksanlıklar giderilmeğe çalışıldı.

Yine bu anahtarlardan bazılarının kal'a anahtarı oldukları da şüphelidir. Bununla beraber şimdilik bunları ayırmaktan sarfınazar ederek Saray arşivinin tasnifinin tamamlanmasına bıraktık. Topkapı Sarayı Müzesi arşivinde karanlık noktaları aydınlatacak vesikaların bulunacağına kani bulunmaktayız.

Burada ayrıca, çalışmalarında her türlü kolaylığı gösteren ve fotoğrafların çekilmesinde müsaadeyi bahşeden müze Müdürü ile müze fotoğrafçısına teşekkürlerimi sunmayı borç bilirim.

Osmanlılar üç kıt'a üzerindeki çok geniş bir sahaya yayılarak Roma imparatorluğundan sonra en uzun süren bir imparatorluk kurmuş, hakimiyetlerini asırlar boyunca devam ettirmişlerdir. XVI yüz yıldan itibaren büyümeğe ve genişlemeğe başlayan imparatorluk orduları kıt'alar üzerinde zaferden zafere koşarak düşman ülkelerindeki pek çok kaleleri (1) zaptetmişlerdir. Osmanlı hudutları içerisinde kalan kalelerin anahtarları, harp ganimeti olarak saraya gelmiş ve toplanmıştır. Bu anahtarlardan çoğu, maalesef son devirlerde ihmal ve lâkaydiden yok olmuştur. Bugün miktarları az olan Saray mevcudu da son devirlere ait eserlerdir. Kâbe anahtarlarına yapılan merasim ve ihtimam bunlara da yapılmış ve gösterilmiş olsaydı, Saray koleksiyonunun mevcudu şimdikinden fazla olacağı tabî idi. Ne yazık ki aynı hatalar yüzünden elde kalanlar da karışmış ve yerleri de meçhul kalmıştır.

Sultan Orhan zamanında Rumeliye ayak basan Osmanlılar sür'atle Balkanlarda yayılarak ilk hamlede Tuna kıyılarına kadar çıkmışlardır. Elli senelik kısa bir zamanda Balkanlardaki

(1) Doğuda ve batıda zaptedilen veya kaybedilen kaleler için millî destanlar yaratılmış ve Türk Halk müziğinde bunların pek çok örnekleri vardır.

kaleleri (1) ellerine geçirmişlerdir. Genişleme ve yayılma iki asır sürmüştür. Fütuhat yalnız Avrupa kıtasına inhisar etmemiş, Anadoludan başlayarak, Arap yarımadası ve Şimali Afrikada da olmuştur. Türk denizcileri de boş durmamışlar, Akdenizi Türk gölü haline getirdikleri gibi İtalya ve İspanya kıyılarındaki kalelere de akınlar yapmışlardır. Bu olayların en mühimleri Almanya içlerine kadar uzanan pek büyük sahada geçmiştir. Osmanlılar bu yerlerde zaptettikleri kalelerden (2) kendi müdafaaları bakımından lüzümlü olanları muhafaza ve takviye etmişler geri kalanları da yıkmışlardır. Bu kalelerden bazıları zaman zaman el değiştirmiştir. Bu olaylar, Osmanlıların iç meselelerle uğraştıkları zamanlara rastlamaktadır. (3)

Kale anahtarlarının bir kısmı bizzat Osmanlı padişahlarının kendilerine teslim edilmiş (4) veya gönderilmiştir. Tarih kitaplarında pek çok kal'e anahtarlarının alınmış oldukları yazılı bulunmakta ise de, Saray koleksiyonu mevcudunun az oluşu, yukarıda belirtildiği üzere son devirlerde bunların şuraya buraya atılmış olmalarından, ihmal ve lâkaydiden kaybolduklarına kani olmaktayız. Halen mevcut olanların da bir kaç istisna edilirse diğerlerinin ne vakit ve nereden geldikleri dahi meçhulümüzdür. (5)



Saray koleksiyonunun kale anahtarları maden veya tahtadan yapılmışlardır. Bunlar Kâbe anahtarları gibi san'at eseri olmayıp tarihî kıymeti fazla etnolojik eserlerdir. II. Sultan Mahmud'un Tuna boylarındaki kaleler için yaptırdığı gümüş kal'e anahtarları ayrı bir özellik taşırlar. Burada I. grupta gümüşten yapılmış birer san'at eseri olan anahtarları, II. grupta bugün miktarları çok az bulunan tahta kal'e anahtarlarını, III. grupta da demirden yapılmış olanları sıralamış bulunuyoruz.

## I - GÜMÜŞ KAL'A ANAHTARLARI

Saray koleksiyonunda bulunan gümüş kal'a anahtarları sureti mahsusada II. Mahmud tarafından yaptırılmıştır. Osmanlı İmparatorluğuna yeni bir vechе veren, Yeniçerileri ortadan kaldıran, nizami askerlerini kuran bu genç hükümdar memleket içerisinde yaptığı yeniliklerle birlikte, memleketin uğramakta olduğu dış taarruzlara karşı da tedbir almaktan geri durmamış-

(1) Osmanlılar I. Murad devrinde Tuna boylarındaki Maçin, Silistire, Rusçuk, Harşova kalelerini 1373-1383 yıllarında zaptettiler. (Yazma Cihannuma Rumeli kısmı Revan Kütüphanesi No:1651, Yaprak 20-25. Âli Neta-yicül vukuat İst. Tab. Cilt I, Sahife 10, Âli, Kühül-ahbar İst. Tab. Cilt 5, sahife 72, Sabaiül ahbar İst. Tab. Cilt 3, sahife 302)

(2) Solakzade tarihi İst. Tab. Cilt 1-2.

(3) Vilkoğlu II. Murad ve Fatih devirlerinde tarafsız kalarak memleketi kurtarmış ise de gaili bir zamandan istifade ederek Türklerin ellerindeki kalelerden bazılarını geri almıştır. Gailenin ortadan kalktığını ve durumun vebamet kesbettiğini anlayınca Edirneye bir heyet göndererek ve vaktile Osmanlılara ait ve kendisinin işgal ettiği kalelerin anahtarlarını göndermiştir. (Uzunçarşılı, Osmanlı tarihi Cilt 2, sahife 13-14, Sadettin, Tacüttevarih İst. Tab. Cilt I, Sahife 341)

(4) 1375 yılında Bulgar Prensi getirip kal'enin anahtarını teslim etti. 1376 yılında Silistre ve Niğbolu kal'eleri üzerine sefer yapan I. Murad'a, hükümdar kal'elerin anahtarlarını teslim etti. (Nakdül Tevarih Sahife 389) Muharrem muharebesinden (1526) sonra muzaffer Kanunî ordusu Budin önüne geldiğinde şehrin hristiyan ahalişi kaçmış olduğundan şehirde kalan Yahudilerin reisi Salamon oğlu Yasef, Budin kalesinin anahtarlarını bizzat Kanuniye teslim etmiştir. (Uzunçarşılı, Osmanlı tarihi Cilt II, sahife 314) Almanya seferinde onbeş kadar kal'e alındıktan sonra Gönş kalesi de üç haftada zaptedildi. Osmanlı ordularının Drava ve Morava nehirlerini geçtiği sırada Zagrap beyleri de kalelerinin anahtarlarını Kanunî Sultan Süleymana göndererek matbuiyetlerini bildirmişlerdir. (Uzunçarşılı, Osmanlı tarihi Cilt II, Sahife 321-322), (Nakdül Tevarih 488)

(5) Osmanlı Padişahlarına teslim edilen bu gibi anahtarların Saraya geldiğine, bazıının da elde mevcut koleksiyonda bulunduğuna şüphe yoktur. Fakat bunların tesbitine imkân bulunamamıştır.

tır. İlk olarak sınır boylarındaki kal'aların inşa ve onarımlarını ele almıştır. Tarih-i Cevdet hicri 1231 (1816) olaylarını anlatırken o zamanki durumu ve Tuna boylarındaki kal'alara verilen ehemmiyeti, onların restorasyonları için aşağıdaki malûmatı vermektedir:

“Ol esnada derdest inşa olunan İsakçı hitam bulmakla İsakçı tevliyeti ve kal'ası ve muha fızlığına kal'ayı mezkûr bina emini olan Mehmet efendiye ihale kılındı. (1) Yine bu esnada Tolcu kal'ası(2) dahi hitame karib olarak top ve cephaneye konulacak dereceye gelmiş olduğundan muhafızlığına mirimiran Mehmet Reşit paşa bittensip Mentеше Sancağı uhdesinde kalmak ve Riayaperver bir mütesellim ile idare olunarak muhafızlığına tevcih ve masarifi lâzımasına medar olmak üzere canibi mirimiriden dahi mahiyen üçbin kuruş maaş tahsis ve Mentеше sancağının bilcümle eşkinci dahi zaama ve erbabı timarı dahi anın maiyetine tayin olundu ve ol havaliye vurud edecek muhacirinin emir ve iskânlarına bezal mesâi olunması zımında mumaileyha İsakçı ve Tolcu muhafızlarına Hilâl-ı Rebiül-evelde emirler yazıldı” (3)

Devlet Tuna kenarlarında kal'aların onarımına ehemmiyet vermekle beraber Tunanın beri tarafına (Sağ sahili) olan hicretlerin yarattığı iskân ve muhacirin işleriyle fazla uğraşamamıştır. Bu durumun yarattığı karışıklık Tarih-i Cevdette etraflıca anlatılmaktadır.

“Bu misüllü keşmekeşler ile uğraşarak en mühim iskân ve muhacirin işine bakılmadı. Hâlbuki mes'elei zaile esnasında Tuna savahilindeki kasabat ve kur'a ahalisinin ekserü berü tarafa hicret edüp şurada burada hanei berduş oldukları halde sürünerek sefalet çekmekte idiler. Hele bu esnada İbrail ve Silistre ve Tolcu ve İsakçı ve Maçın ve civarlarındaki muhacirinin marvai kadimlerine iadeleri Gülü ve İsmail muhacirlerinin dahi zikraolunan kazalarda münasip mahallerde iskânları hakkında iradei seniyye sadır olmakla Rumeli canibinde bulunan vüzeraya ve memurin saireye evamir âliye yazıldı.”(4)

Bu kal'aların onarımlarına 1853 seneleri olayları sebep olmuştur. Vezir-i azam Mustafa Reşit Paşa İngiltere ve Fransaya taraftar olunca Rus murahhası Mençikof İstanbul'u terketmiştir. Bu vaziyet karşısında Rusların herhangi bir taarruz ihtimali düşünülerek Boğazlar takviye edildiği gibi Silistre, Vidin ve Rusçuk gibi kal'aların (5) daha kuvvetli bir hale getirilmeleri için İstanbuldan mühendisler gönderildi. Anadolu kısmında, Erzurum, Kars ve Trabzon kal'alarına top, tüfek ve cephaneye sevk edilmiştir. (6)

XVIII.Yüz yıldan itibaren daima mağlubiyetlere uğrayan Osmanlılar, Avrupada çok gerilemiş ve muhtelif muhadelerle pek çok yerleri terketmiştir (7). Yaş muahedesinden (1792) sonra

(1) O vakitler devlet sayesinde zengin olmuş kişilerin ebniye miriye emanetle tayin olunarak bunların bakımları ve onarımları onlara yaptırıldıkları ve devlet sayesinde kazanmış oldukları servetin bir kısmının buralara sarf ettirildikleri Tarih-i Cevdette yazılıdır. (Tarih-i Cevdet Cilt 10, Sahife 193)

(2) Bu kal'alardan Tolcu, Silistre, Maçın kal'alarının gümüş anahtarları mevcuttur.

(3) Tarih-i Cevdet Cilt 10, Sahife 193

(4) Tarih-i Cevdet Cilt 10, Sahife 192

(5) Bu kal'aların bazılarının plânları daha evvelden yaptırılmıştır. Sayın Prof. İsmail Hakkı Uzunçarşılı bu kal'aların plânlarından bazıları ile kal'aların yerlerini gösteren haritaları neşretmiştir. (Osmanlı tarihi Cilt 4, kısım 1, Resim 2-10)

(6) Uzunçarşılı, aynı eser; Karal, aynı eser. sahife. 237

(7) Tuna havzasındaki kalelerin ehemmiyeti 18 ncı asırda başlayan Rus taarruzlarıyla çok artmıştır. Bu kalelerden bazıları 1792 de ilk Rus istilasına uğramış ve Yaş muahedesıyla (1793) istiladan kurtulmuştur. (Uzunçarşılı, aynı eser, sah. 580/81); Karal. Os. Ta. c. 5 sah. 21; Tarihi Cevdet. c.xı sah. 169) İkinci istila 1828 senesinde olmuştur. Ruslar bu kalelerden İsakçı, Tolcu, Maçın, İbrail ve Horşavayı zaptetmişler. Silistre, Şumnu ve Edirne yolu üzerinde duraklamışlarsa da 1829 da Silistreyi de istilâ etmiştir. 1829 da yapılan Edirne anlaşması ile bu kaleler tekrar Osmanlı idaresine geçmiştir. 1854 de tekrar Tuna boylarına saldıran Ruslar Silistre önünde çekilmeye mecbur kalmışlardır. (Karal aynı eser sahife 244-245) Doksantıç Rus harbi diye adlandırılan 1877 mağlubiyeti ve 1878 de yapılan Berlin muahedesile dört asır Osmanlı idaresinde kalmış olan bu kalelerden Maçın, Silistre, Tolcu ile Tuna deltasındaki kaleler ve nehrin sol sahilindekiler Romenlere, Rusçuk ile nehrin sağ sahilindekiler Bulgarlara terk edilmiştir. (Mir'atı hakikât Cilt 2, sahife 172, 179)

Tuna nehri Osmanlı hududu halini almıştır. Fatih'in çizdiği bu hududu muhafaza etmek isteyen II. Mahmud, Tuna boylarındaki kal'aların restorasyonlarına ehemmiyet vermekle beraber ayrıca bunlara birer gümüş anahtar (1) yaptırmıştır. Topkapı Sarayı Müzesindeki gümüş kal'a anahtarları Tuna boylarındaki kal'alara mahsus ve daha ziyade sembolik mahiyette birer eserdir.

Kolleksiyonda mevcut gümüş anahtarlar üç grupta mütalâa olunabilirler:

A - Kal'aları bilinen kitabeli, tarihli ve tuğralı anahtarlar.

B - Yerleri malûm olmayan kitabeli, tuğralı ve armalı anahtarlar.

C - Âdi gümüş anahtarlar.

### A — KAL'ALARI BİLİLEN ANAHTARLAR :

Kolleksiyonda yerleri malûm yedi anahtar mevcuttur. Bu anahtarlar Harşova, Tolcu, Maçin, Silistre, Rusçuk, Fethülslâm ve Kule kal'ası anahtarlarıdır.

**Harşova (2) kal'asının (3) gümüş anahtarı:** (Resim 2 a) 55 cm uzunlukta (1320) gram ağırlıktadır. Anahtar yassı, sapı armudî şekilde, sap tepesi yuvarlak ve ortası delik, anahtar gövdesi düz, dili kıvrık ve üç dişlidir. Klâsik tarzda yapılmış bu anahtarın kenarı oluklu, her iki tarafı kabartma ve son devirlerde çok kullanılan arma, yıldız ve çiçek süslemelidir. Sapın bir yüzünde âdi sülûs hatla yazılmış:

Yâ Fettah

Kuvve-i Kahire-i şahanede  
ve himem-i bâhire-i mülükâne ile  
bu def'a müceddeten bina olunan  
Harsova-kal'asının miftah-ı  
nüsretpenahıdır Cenab-ı Hak  
Mubarek ve mes'ut eyliye Âmin

Sene 1231

Kitabe ve hicri 1231 (1816) tarihi hâkedilmiştir. Kitabe sekiz satır halindedir. Sapın arka yüzünde giriftedallar arasında daire teşkil eden yapraklar ortasına Mahmudiye altunu gömülmüştür. Sap tepesindeki delikli yerin etrafı, ön kısmından farklı kabartma iki arslan resimlidir. Anahtarın her tarafı altun yaldızlıdır.

**Tolcu (4) kal'asının (5) anahtarı:** (Resim 4 a), 30 cm. uzunluğunda 520 gram ağırlıkta gümüş ve kısmen yaldızlıdır. Sapı yassı ve beyzi şekilde gövdesi üstüvanî, içi boş, dili düz ve beş dişlidir. Sapın iki yüzünde ortada kabartma kal'a buçları, üst tarafta yelpaze şeklinde çiçek ve yaprak demeti, kal'a içerisinde kabartma cami, bina ve ağaç resimler(6) görül-

(1) Saray arşivinin tasnifi tamamlandığında bu anahtarların nerede ve kimlere yaptırıldıkları ve kaç mâl olduklarını tevsik edecek vesikaların bulunacağından emin bulunmaktayız.

(2) Bu kelimeyi Uzunçarşılı (Osmanlı tarihi Cilt 4, Kısım I, sahife 3, 127, 278, 281, 530, 532 v.s.) Kırsova veya İrşova ve Prof. Enver Ziya Karal'da (Osmanlı Tarihi Cilt 5, sahife 4, 123) Harşova olarak göstermiştir.

(3) Harşova Tunanın sağ sahilinde Ada kal'anın doğusunda Maçin kal'asının alt tarafında sahil kısmı düz diğer yerleri çok köşeli bir kal'adır.

(4) Bu kelimeyi de Sayın Prof. İsmail Hakkı Uzunçarşılı Tolca veya Tolcu olarak (Osmanlı tarihi Cilt 4, Kısım I, sahife 387, 389, 410, 412, 419, 569 Not.I, 575 ve 581), Prof. Enver Ziya Karal ise Tulca (Osmanlı Tarihi Cilt 5, sahife 123, 124) olarak göstermişlerdir.

(5) Tolcu kal'ası İsmail kal'asının karşısında Tunanın sağ kenarında Dobruca'nın üst tarafında Deltanın başladığı yerdedir.

(6) Elde Tolcu kal'asının plân ve resmi bulunmadığından anahtar üzerindeki kal'a resminin neresi olduğu anlaşılamamıştır.

mekte ve burçlardan birinde bir bayrak dalgalanmaktadır. Sapın kenarı anahtar gövdesinden çıkan ve etrafı yaban gülü ile sarılmış gümüş kordonla çevrilmekte ve kordonlar tepede büyük bir güldü birleşmektedir. Gövdenin sap kısmına yakın olan tarafı üçe ayrılmıştır. Bölmeler kabarık ve sarma zincirlerle bir tenazura göre olmuştur. Alt ve üstteki bölmelerde kabartma meşe yapraklarından beyzî madalyonlu ortadaki kabartma çapraz meşe yaprakları ile main şekilli bölmelidir. Üstteki beyzî madalyonlardan birisinin içerisinde âdi sülüs hatla yazılmış

Kal'a-i Hakaniye

Tolcu 231

ibaresi, hicri 1231 (1816) tarihi ve alttaki madalyonlardan birisinin içersine de II. Mahmud tuğrası hâkedilmiştir. Tuğra, Rakım ketebelidir. Diğer madalyonların içersisi mahkûk şua süslemelidir. Gövdenin ucu köşeli ve üzeri oluklu, uç ve dil kısmı hariç diğer taraflar altın yıldızlıdır.

**Maçın kal'asının anahtarı:** Yassı klâsik tarzda yapılmış (Resim 3 b) 42 cm. uzunlukta ve 490 gram ağırlıktadır. Dili kıvrık ve iki dişlidir. İki yüzün kenarı zikzak savatlı, sap tepesi yuvarlak, ortası deliktir. Ön yüzde sap tepesi yuvarlağın etrafı mahkûk çiçek tezyinatlı, armudî olan kısmın ortasında âdi ve sülüs hatla yazılmış:

El Fettah

Nusret ile daima feth ide biinâyetü

Maçın kal'ası bâbin hayrile min miftah

Sene 31

Kitabe ile hicri 1231 (1816) tarihi hâkedilmiştir. Hicri tarih yalnız 31 olarak yazılmış, sene kelimesindeki h harfinden sonra ayrıca 7 rakkamı da mahkûk ise de ne ifade ettiği anlaşılmamaktadır. Yazıların etrafında karışık ve silik mahkûk tezyinat bulunmaktadır. Sapın arka yüzünde tepelik kısmı tezyinatsız, armudî kısımda boğumdan itibaren aşağı doğru inen ucu ay şeklinde olan mahkûk süslemeler bulunmaktadır. Anahtar sade ve basittir. (1)

**Silistre kal'asının (2) Gümüş anahtarı:** (Resim 2 b) 55 cm. uzunlukta ve 710 gram ağırlıktadır. Anahtar yassı, sapı armudî şekilde, sap nihayeti sütun başlığı, gövde yassı, üstte çift, uçta tek çizgili, dili kıvrık ve iki dişlidir. Sapın bir yüzü kâmilten kabartma stilize dallarla çevrili, üstte kabartma beyzî madalyon içerisinde sülüs hatla ve dört satır halinde yazılmış:

Kıla'ı Hakaniyeden

Silistre kal'asının

miftahıdır

Sene 1234

(1) Maçın kal'ası Tunanın sağ sahilinde İbraîl'in karşısında Tolcu kal'asının batısında nehrin kıvrıntı yerine yakın bir yerdedir. Kal'anın iki kapağı mevcut, sahil kısmı girintili çıkıntılıdır. (Uzunçarşılı İsmail Hakkı, Osmanlı tarihi Cilt 4, kısım I, Resim 10)

(2) Silistre Tunanın sağ sahilinde Rusçuğun doğu kuzeyinde ve Rusçuktan 100 kilometre mesafededir. Silistre Hicri 777(1380) yılında Osmanlı idaresine geçmiş I. Murad Niyebolu kal'asını zaptettiği sırada Silistre hâkimi Blanzag kal'anın anahtarını Osmanlı hükûmdarına teslim etmiştir. (Cihannuma Rumeli kısmı. Revan Kütüphanesi 1651, yaprak 25a). Silistre 1878 Berlin muahedesiyle Romenlere geçmiş ise de II. Cihan harbinden sonra Bulgarlara devredilmiştir.



ibaresi ve hicrî 1234 (1819) tarihi hâkedilmiştir. Kitabenin alt tarafı iç içe kabartma iki surla çevrilmekte, ortasına da cami, bina ve ağaçlar doldumaktadır. Dış surla iç sur arasında dört yerden irtibat tesis edilmiştir. Burada şehir surları ile iç kale gösterilmiş ve belki Silistrenin kendisi temsil edilmiştir. Sapın arka tarafında ortada beyzi madalyon içerisinde II Mahmudun tuğrası bulunmaktadır. Tuğranın etrafı bir vazodan çıkan kabartma dal ve yapraklarla çevrilmiş ve dallar tepede bir demet halini almışlardır. Sütun başlığı şeklinde olan sap nihayetindeki süslemeler, çizgiler, oyma ve yapraklar kabartma olarak yapılmıştır. Sap ve sap nihayeti altın yaldızlıdır. Anahtar gövdesinin ön tarafında ve uç kısmında görülen kabartma çizgi bu tarafta mevcut değildir.

**Ruscuk kalesinin (1) anahtarı**, (Resim 5 b) 48 santimetre uzunlukta ve 744 gram ağırlıktadır. Anahtar yassı, saptesi palmet şeklinde ve ucu halkalıdır. Sapı armudî şekilde, nihayeti de sütun başı şeklindedir. Gövde düz, üzeri üfkî çizgili, dili kıvrık, geniş ve üç dişlidir. Sapın iki tarafı kabartma dal, yaprak ve güllerle kaplanmıştır. Sapın bir yüzünün ortasına kabartma daire içerisinde âdi sülüs hatla yazılmış

Ruscuk  
kalesinin  
miftahıdır.  
sene 1235

kitabesi ve hicrî 1235 (1820) tarihi hâkedilmiştir. Sapın arka tarafında, kitabenin karşılığında, Harşova kalesinin anahtarında olduğu gibi (Resim 3 a) Mahmudiye altını gömülüdür. Yassı sütun başlığı şeklindeki sap nihayetinin üst tarafı kabartma lotüs yapraklarıyla süslüdür. Kabartma tezyinat taşıyan kısımlar altın yaldızlıdır.

**Feth-ül-İslâm(2) kal'asının anahtarı** (Resim 4 b) 35 cm. uzunlukta ve 1270 gram ağırlıktadır. Sapı yassı, 9 köşeli sap nihayeti klâsik sütun başlığı şeklinde, gövde yuvarlak, üzeri oluklu, içi boş dili düz ve dokuz dişlidir. Sapın bir yüzünde kenarı teşkil eden dış sur ve onun ihata ettiği iç sur ortasında askerî tabyalar teşkil edilmiştir. Binalar kabartma olarak ya-

(1) Rusçuk Tunanın sağ sahilinde Yerköy karşısındadır. Rusçuğun tersane ve kışaları bulunduğunu Ahmed Rifat efendi işaret etmiştir. (Lugatı tarihiye ve Coğrafya Cilt 4, Sahife 309)

(2) Fethül İslâm Vid'in ilersinde Nehrın kıvrını yaptığı yerde nehrin sağ sahilinde büyük kal'ayı havi askeri bir mevkidir. (Uzunçarşılı Osmanlı tarihi Cilt 4, Kısım I, sahife 138 Not I) Kal'a Kanuni Sultan Süleyman zamanında yapılmıştır. Ahmet Rifat bey de bunun diğer adını Kladve olarak işaret etmiştir. Tarihi Cevdet kal'anın dairen madar 600 zira bir sahaya kapladığı bir kal'a, cami, bir hamamı ve kal'a dışarsında üç beşyüz kadar büyük dükkân bulunan bir kasaba olduğu birkaç orduyu alabileceği düz bir sahra kenarında olduğu cami ve çeşme tarihlerinin I. Mahmut'a ait olduğu işaret edilmiştir. (Tarihi Cevdet Cilt 4, Sahife 63) Fethül İslâm kal'ası üç asır Tuna kenarında mühim rol oynamıştır. Avusturya ve Macaristan olayları ve xviii. yüzyılda ortaya çıkan Sırp meseleleri ile kal'anın ehemmiyeti daha artmıştır. Sırpaların arzu etmelerine rağmen Akkırman ve Edirne anlaşmalarile Osmanlılar Avrupada nüfuzlarını kaybetmekle beraber Belgrad, Semendre Fethül İslâm ve Bögürdelen kal'alarında asker bulundurmamak hakkını mahfaza ettiler. (Karal, Osmanlı tarihi Cilt 5 sahife 60) 8. Eylül 1862 de yapılan İstanbul anlaşması ile Sırbistandaki kal'alar Osmanlılarda kalmış ise de Sırpaların devamlı olarak Babiali nezdindeki tazyikleri ile Belgrad kal'asından başka diğer kal'aların bir kal'aya benzemediği ve düşman hücumlarına dayanamayacakları ve siyasî durum itibarile bu kal'alar için bir harp göze alınmayacağı düşüncesi ile Babiali 3. Mart. 1867 de üç maddelik bir teklifte bulunmuştur. Sırp beyi Mihal ilk iki maddeyi reddederek Osmanlılar için kal'alar üzerinde senbolik bir hak tanıyan ve kal'aları Sırlara terkeden üçüncü maddeyi kabul etti. Sultan Abdülâziz 20. Mart. 1867 tarihli bir fermanla teslim ettiği kal'eler içerisinde Fethül İslâm da elden çıkmış oldu. Yanlız üçüncü madde gerçince bir zaman kal'a burçlarında Sırp bayrağı yanında Türk Bayrağı da dalgalandı durdu. (Enver Ziya Karal Osmanlı tarihi Cilt 5, Sahife 15, 17;) (Mahmut Kemal İnal, Son sadrazamlar Fasikül I, Sahife 22, 23)

pılmıştır. Hey'eti umumiye itibarile Feth-ül-İslâm kal'ası temsil olunmaktadır. Aşağıda üstü geniş, altı dar şibi münharif şeklinde olan kısmın etrafı da surla çevrili yukarıki kısma karşılıklı birer kapı ile geçilmektedir. Büyük surlarda üç kapı, aşağıdaki küçük sırda iki kapı mevcuttur. Bu kısımda beyzî madolyon içersinde kırmızı zeminde kabartma olarak II.Mahmud tuğrası bulunmaktadır. Uçları kıvrık sütun başlığı şeklindeki kısmın içersinde beyzî madolyonda âdi sülüs hatla yazılmış:

Miftah-ı kal'a  
Feth-ül - İslâm

1237

kitabesi hicrî 1237 (1822) tarihi hakedilmiştir. Kitabenin altında mahkûk tezyinat bulunmaktadır. Sütun başlığının alt tarafı boğumludur. Sapın arka tarafının etrafı pilili, yaldızlı gümüş kordonla çevrilmiştir. Bu kısmın ortası yine etrafı tırtullı gümüş kurdele ile sarılmış bir fiyonktan çıkan yaldızlı ve kabartma meşe dalları ile süslenmiştir. Dallar arasında, ortada kabartma Sultan Mahmud tuğrası bulunmaktadır. Gümüş levhacıklardan ve zemin minelerinden bir kısmı dökülmüştür. Sütun başlığının üzeri de mahkûk çiçek süslemelidir.

**Kule Kal'asının (1) anahtarı** (Resim 6 a) 40 cm. uzunlukta ve 670 gram ağırlıktadır. Anahtar yassı, sap tepesi halkalı, sapın üst kısmı palmet, alt tarafı armudi şekilde, sap nihayeti sütun başlığı şeklinde, gövdesi düz, üzeri dört çizgili, dili kıvrık ve iki dişlidir. Sapın bir yüzünün tepe kısmı kabartma şekillerle, armudi olan yeri de yine kabartma yaprak ve çiçeklerle süslüdür. Bu kısımda üstte beyzî madalyon içersinde II. Mahmud'un tuğrası, altta geniş dörtgen içersinde talik hatla ve dört satır olarak yazılmıştır:

Yaptı Kule kal'asın mâmur ve ihya eyledi  
Gazi Han-ı Mahmut adlı inşa eyledi  
Hâkîpâye arz edüp miftah'ı simin bendesi  
Resm-i devrin mubarek bâdi icra eyledi.

mısrâları mahkûktur. Kitabede tarih yoktur. Tuğra ve kitabe aynı şekilde bir çerçeve içersinde ve beyaz zemin üzerine hâkedilmişlerdir.

Sapın arka yüzünün tepelik kısmı ön tarafın aynidir. Yine aynı şekilde beyzî çerçeveli beyaz zeminli madolyon içersinde tâlik hatla mubarek bâd hâkedilmiştir. Altta bir kal'a resmi ile surlar içersindeki bina, cami ve ağaç resimleri kabartma olarak yapılmıştır.

## B. KAL'ALARI BİLİNMEYEN KİTABELİ VE TUĞRALI ANAHTARLAR : (2)

Bu gruptaki anahtarlar A grubundakilerle aynı devirde yapılmış ve onlarla bir benzerlik arzederler. Üzerlerinde kitabe, kal'a resimleri ve tuğralar bulunduğu halde bunların yerleri tesbit olunmamaktadır. Bu anahtarlar da ikiye ayrılabilirler:

- 1 - Yassı, üzerleri kitabeli ve tuğralı anahtarlar
- 2 - Gövdeleri yuvarlak tuğralı veya armalı anahtarlar

(1) Kule Tuna nehri sağ sahilinde Vidin yakınlarındadır. Osmanlılar zamanında köy iken şimdi nahiye merkezidir.

(2) Bu anahtarların da Tuna kenarındaki kal'alara ait olması kuvvetle muhtemeldir. Üzerindeki resimlerden de bu anlaşılmaktadır.

## 1 - YASSI, ÜZERLERİ KİTABELİ VE TUĞRALI ANAHTARLAR : (1)

Birinci grupta bulunan yassı ve üzerleri kitabeli ve tuğralı anahtarlar dört tanedir. Bunlardan birincisi (Resim 6 b) 30 cm. uzunlukta.....gram ağırlıkta, ikincisi (Resim 6c) 45 cm. uzunlukta, 630 gram ağırlıkta, üçüncüsü (Resim 5a) 44cm. uzunlukta ve 600 gram ağırlıkta, dördüncüsü (Resim 2a) 38 cm . uzunlukta.....gram ağırlıktadır. Dört anahtar birinci grupta bahsedilen Ruscuk kal'asının (Resim 5a) ile Kule kal'asının (Resim 6a) aynı olup aralarında pek az fark bulunmaktadır. Bunların sap uçları halkalı, sap tepesi palmet ve sapları armudî, sap nihayetleri yassı sütun başlığı şeklinde, gövdeleri sade (3 üncü ve 4 üncü anahtarınki biraz farklı) dilleri kıvrık, ikisi iki dişli, üçüncüsü dört, dördüncüsü de üç dişlidir.

Birinci anahtarın (Resim 6 b) sapının bir yüzünde tepelik kısmında kabartma şekil ve çiçekler arasında beyzî madalyon içersinde II. Mahmud'un tuğrası hâkedilmiştir. Armudî olan kısmın orta taraflarında dik dörtken içerisinde talik hatla yazılmış :

Gazi Han-ı Mahmud Adlînin Kıla Rabbi Kerim  
Zat-i âlî şanını mansur ağdasın adim  
Ruz-u şimşiri ile feth edüb kılağ-ı düşmanı  
Ola teslim yed-i iclâhı sadr-ı miftah-ı sim

Kitabesi mahkûktur. Kitabede tarih mevcut değildir. Yazı ve tuğra beyaz zeminlidir. Yazı altındaki kısım dört kuleli demir kapıdan başlayan surlarla çevrilmiş ve surlar kitabe ile birleşmiştir. Surlar içerisindeki bina, cami ve ağaç resimleri de kabartma olarak yapılmıştır. Burada demir kal'a kapısı birinci plânda gelmekte ve kapının detaylarına kadar çizilmiştir. Sütun başlığının üstündeki boğumlu yerdeki kabartma lotüs yaprakları aşağı doğru sarmaktadır.

Sapın arka yüzünde üstteki beyzî madalyonda talik hatla yazılmış (Hafaze-ke-allah) ibaresi hâkedilmiş ve madalyon etrafı da kabartma gül ve sair çiçekle doldurulmuştur. Bunun altındaki dikdörtken içerisinde de talik hatla yazılmış kitabe, beyaz zemin üzerindedir.

Gazi Han-ı Mahmud âli himmetin rabbi vahid  
Eyleye bahtın kavi şanın füzun ömrün mezid  
Böyle bir kal'ayla ol hakını İskender tuvan  
Rah-ı yacuç adüye çekdi bir sed-di sedit.

Beyti hâkedilmiş ve kitabede tarih ve isim yoktur. Kitabe çerçevesi de kabartma dal, yaprak ve çiçekle süslüdür. Kitabenin alt kısmına kapıları birbirine bakan surlarla çevrili iki kal'e (2) resmedilmiştir. Surlar içerisindeki cami, bina ve ağaç resimleri kabartma olarak yapılmış, şekiller diğerlerine nazaran daha bariz bir haldedir. Kapıların önündeki boşluk büyük kıt'adaki kabartma lotüs yaprakları ile doldurulmuştur. Sütun başlığının üzeri çelenkle süslüdür.

İkinci anahtar (Resim 6c) tepelik kısmı ortası beyzî madalyonlu ve etrafı kabartma çiçek ve şekillerle süslüdür. Armudî olan sap kısmında kabartma çerçeveli beyzî madalyondan celi hatla (Barek Allah) beyaz zemine hâkedilmiştir. Bunun altında ince uzun dikdörtgen içerisinde talik hatla yazılmış iki mısra halindeki

Küşad oldukça her dem bab-ı serhad'i mansur  
Hak taalâ padişahın düşmanın eylesün makhur (3)

(1) Bu anahtarların bir kısmı toplu olarak tartılmış olduklarından burada kendi ağırlıkları açık bırakıldı.

(2) Aradaki boşluk bir şehir olarak düşünülürse bu anahtar da Tuna havzasındaki Maçin ile İbrail, İsakçı ile İsmail, Harşova ile Ada kal'esi gibi nehrin iki tarafında karşı karşıya bulunan kal'elerin tasvir edildiği hükmolunabilir.

(3) Birinci mısradaki serhad kapusunun açılmasından bahsedildiğine göre bu anahtarın da Tuna kenarındaki bir kal'enin veya palanganın olması çok kuvvetle muhtemeldir.

beyti hâkedilmişse de burada da isim ve tarih mevcut değildir. Kitabe çerçevesinin etrafı bir vazodan çıkan kabartma dal, yaprak ve çiçeklerle çevrilidir. Arka yüzün tepelik tezyinatı ön taraftakinin aynidir. Armudî kısmın üst tarafında kabartma çerçevesi beyzî madalyonda II. Mahmud tuğrası hâkedilmiştir. Tuğra altındaki boşluk ta kabartma, sur ve sur içersinde cami, bina ve ağaç resimlerle doldurulmuştur. Kapunun kemerinde asılı olan şeyin ne ifade ettiği anlaşılmamaktadır. (1) Kapı önündeki boşluk çiçeklerle süslüdür.

Üçüncü anahtar (Resim 3a), sapı bundan evvelkine nazaran bir değişiklik arzeder. Gövdenin iki yeri sütun başı şeklide, sap tepesi kabartma çiçekli, armudî kısmın etrafı aşağıdan çıkan iki dal ve yaprakla çevrili, dalların ucu yukarıda içeri kıvrılmıştır. Ortada kenarı tırtıllı daire içersinde II. Mahmud tuğrası mahkûktur. Tuğranın üstündeki boşluk da ters şekilde yapılmış kabartma bina ve surla doldurulmuş, surların devamı tuğra etrafında çiçek şeklinde gösterilmiştir. Arka yüz ön tarafın aynı, tuğranın bulunduğu yer boş ve beyazdır. Anahtarın yalnız sap kısmı altın yaldızlıdır.

Dördüncü anahtar (Resim 5 a), her iki yüzü kabartma geçme şekilde yaprak ve çiçeklerle süslüdür. Tepelik kısmındaki beyzî madalyonda ön yüzde celi hatla (Maşaallah,) bunun mukabilindeki kısımda da II. Mahmud tuğrası hâkedilmiştir.

## 2 - GÖVDELERİ YUVARLAK, TUĞRALI VE ARMALI ANHATLAR. (2)

Bu grupta beş anahtar (Resim 7,8) mevcuttur. Bunlar A grubunda bulunan Tolcu, Silistre kal'esinin (Resim 4a) kine benzerler. Beş anahtardan üçü (Resim 7 ve 8 b) Sultan Mahmut tuğralı, ikisi (Resim 8b) armalıdır. Birinci anahtar (Resim 7b) 45 cm. uzunlukta.....gram ağırlıkta, ikincisi (Resim 7a) 40 cm. uzunlukta ve 600 gram ağırlıkta, üçüncüsü (Resim 8a) 30 cm. uzunlukta ve 720 gram ağırlıkta, dördüncü ve beşinci anahtarlar (3) (Resim 8b) 24 er cm. uzunlukta ve 480 er gram ağırlıktadırlar. Anahtarlar şekil ve tezyinat itibarile hemen hemen bir birinin aynı ve aralarında pek az fark bulunmakta, sapları da altın yaldızlıdır.

Birinci anahtar (Resim 7b), sapın iki yüzünde kırmızı ve yeşil zeminli beyzî madalyonda kabartma Sultan Mahmud Tuğralı ve kal'e resimlidir. Etraf kabartma çiçek ve yaprakla çevrili, tepesi yıldız çiçeklidir. Gövde ile sap kısmı arası yuvarlak ve kabartma üç meşe yaprağı ile sarılıdır. Gövde 6 köşeli, ucu yuvarlak, dili düz ve üç dişlidir.

İkinci anahtar (Resim 7a) sapın orta kısmı birinci anahtarın aynı ve kabartma Sultan Mahmut tuğralı, etrafta madalyonun altından çıkan ve tepede birleşen iki meşe yapraklarile çevrilidir. Sap ile gövde üst üste konmuş iki yarım mahrutla birleşmektedir. Bu kısım yukarıdan aşağı doğru şakulî yüksek kısımları da ufkî çizgilidir. Gövde yuvarlak, üzeri oluklu ve içerisi boştur. Oyuklar mahrutî kısımdakilere uydurulmuştur. Dili düz ve beş dişlidir.

Üçüncü anahtar (Resim 8a), yukarda görülen birinci anahtarın aynidir. Bunun tepe ucundaki çiçek yıldız yerine kozalaklıdır. Gövde yuvarlak, içi boş, dil yassı ve dört dişlidir. Dördüncü ve beşinci anahtarlar (Resim 8a) sapları arma şeklinde ve gövdenin sap tarafındaki ucu iki sıra kabartma lotüs yapraklı , gövde yuvarlak, ucu üç boğumlu, dili yassı ve müteaddit dişlidir.

(1) Eskiden idamlar ve cezalar kal'e kapısında yapılırdı ve halka teşhir edilirdi. Burada da belki bir düşman casusunun kal'e kapısında idam edildiği hatıra gelmektedir.

(2) Bu anahtarın da Tuna boylarındaki ikinci derecedeki kal'e veya palangalara ait olmaları muhtemeldir.

(3) Bu iki anahtar eş olduklarından yalnız birisinin fotoğrafi konmuştur.

### C - DÜZ GÜMÜŞ ANAHTARLAR.

Bu grupta bulunan altı anahtar (Resim 9-10) son zamanlarda kullanılan anahtar biçimindedirler. Bunların ikisinin kal'e anahtarları olduğu şüphelidir<sup>(1)</sup> Anahtarların uzunlukları 29-36 cm arasında değişmekte ve ağırlıkları muhtelif ve bunlardan bazıları yukarıda tetkik edilenlerle birlikte toplu olarak tartılmışlardır. <sup>(2)</sup> Anahtarlar sade, üzerinde hiç bir tezyinat yoktur. Yalnız Kâbe anahtarı olduğunu tahmin ettiğimiz (Resim 9b) sapının üst kısmında bir yeri mahkûk çiçek tezyinatlıdır. Birinci anahtarın (Resim 9a) sapı beyzî, gövdesi yuvarlak, içi boş, üzeri boğumlu, dili düz ve dört dişlidir. İkinci anahtarın (Resim 9b) sapı beyzî, gövdesi yuvarlak, içi boş, üzeri üç boğumlu, dili eğri ve tek dişlidir. Üçüncü anahtar (Resim 9c), hey'eti umumiye itibarile bundan evvelkilerin aynı olup yalnız bunun dilinde diş yoktur. Dördüncü anahtar (Resim 10a) gövde itibarile diğerlerinden farklı ve namlu demiri şeklindedir. Sapı, daireye yakın, uçları içeriye kıvrık, palmet şeklinde gövde ile birleşmektedir. Gövdenin sapa bitişik kısmı çift boğumlu gümüş bilezikle raptedilmiştir. Gövde ucu hafif boğumlu, kenarı hafif kabartma çizgili, dili düz ve üç dişlidir. Beşinci anahtar (Resim 10a), bu grubun en büyüğüdür. Sapı basık, gövde yuvarlak, sap tarafı boğumlu, ucu yuvarlak, dili düz ve iki dişlidir. Altıncı anahtarın (Resim 9c) sapı yay şeklinde, sap tepesi yuvarlak düğmeli ve sap uçları içeri kıvrık, gövde sivri ucu birleşmektedir. Gövde yuvarlak, sap tarafı boğumlu, dil kısmındaki ucu yuvarlak, dili düz ve üç dişlidir.

### II — TAHTA KALE ANAHTARLARI

Kolleksiyonun ikinci mühim grubunu tahta kal'e anahtarları teşkil eder. Miktarları az, san'at eserinden ziyade etnolajik parçalar olmasına rağmen, elde kalan yeğane örnekler bunlar olduğundan özellikleri bir kat daha artmaktadır. Bu anahtarlara ait bir kilidin bulunmayışından şekilleri tecessüm ettirilemediği gibi, nasıl vazife gördükleri de lâyikile anlaşılarmamaktadır. Saray kolleksiyonunda bulunan tahta kal'e anahtarlarının yerleri de bilinmemektedir. Bazılarının üzerindeki yazılardan da sarih bir yer tesbit olunamamaktadır. Bunları üç grup halinde mütalâa etmeyi daha muvafık bulmaktayız.

a - Birinci grupta aynı büyüklükte ve aynı şekilde üç anahtar (Resim 11) bulunmaktadır. Anahtarlar dikdörtgen pirizma şeklinde ve uzunlukları 55-56 cm. dir Dilleri teşkil eden demir çiviler bir yüzün ucuna üçgenler veya paralel şekiller teşkil edecek şekilde çakılmışlardır. Anahtarlar her tarafı siyah boya ile boyanmışsa da boyaların çoğu silinmiştir. Bu anahtarlardan birisinin (Resim 11b) dan birisinin (Resim 11b) yan tarafına da 8 cm. uzunlukta bir kama çakılıdır.

b - İkinci grupta (Resim 12) Santon kalesine ait beş anahtar bulunmaktadır. Birden beşe kadar numara taşıyan anahtarlar, kalenin muhtelif yerlerine aittirler. Bunlar, bundan evvelki gruba nazaran daha küçük ve dikdörtken pirizma şeklindedir. Anahtarların üzerindeki yazılar Fransızca ve siyah mürekkeple yazılmış ve aralarında pek çok fark yoktur. Demir çiviler ekseriya demir kaide üzerinde oturmakta ve anahtarların boyları da 25-35 cm. arasında değişmektedir. <sup>(3)</sup>

(1) (Resim 10 b)de görülen, eski komisyon dafterlerinde Kâbe anahtarları arasında kayıtlıdır. Bunların da Kâbe anahtarları gibi üzerleri sırma işlemeli bohca derununda buldukları işaret edilmiştir. Bu tip Kâbe ve kal'e anahtarları yapılmıştır.

(2) Envanter kayıtlarında (Resim 10 b), (Resim 8b), (Resim 9b) , (Resim 3b) toplu olarak tartılmışlar ve 3 kilo 110 gram olan ağırlıkları bir arada gösterilmiştir.

(3) Santon kalesinin yeri maçhul olup şimdiye kadar yapılan araştırmalarda yerin tesbit olunamadığı gibi anahtarların da nasıl saraya geldikleri anlaşılarmamıştır.

Bir numaralı anahtar (Resim 12a) sekiz demir çivili sapı delik , bir yüzünde No:1 Cléf du Santon communication (No:I Santon irtibat anahtarı) yazılıdır. Santon kelimesinin altında da beş noktadan ibaret bir işaret (1) mevcuttur. İki numaralı anahtar (Resim 12b) beş demir çivili, sapı delik, iki çentikli ve bir yüzünde Cléf du Santon No:2 (Santon'un anahtarı No:2) yazılıdır. Üç numaralı anahtar, demir kaide üzerinde beş çivili, sapı delik ve sap tarafı üç çentikli, bir yüzünde No:3 Cléf du Santon enceinte extérieur (No:3. Santon'un dış sur anahtarı) yazılıdır. Dört numaralı anahtar (Resim 12d) sekiz çivili, sapı delik, bir kenarı dört çentikli aynı yüzde iki satır halinde:

No: 4 Cléf du Santon petite enceinte à gauche (No: 4 Santonun sol küçük dış sur anahtarı) yazılıdır. Beş numaralı anahtarın (Resim 12e) beş çivili, sapı delik bir yüzünde iki satır halinde:

Clef de le magasin Lâ Tour No:5, de l'enteince à gauche (..... mağazasının anahtarı, Kule No:5, sol dış sur) (2) yazılıdır. Yazılar silik güç akunmakta, bir kısmı okunamamakta ise de bundan evvelkilere yazı karakterile bir benzerlik arz etmektedir. Nokta ile gösterilmiş boşlukta mağaza kelimesinden sonraki yerdeki yazılar kimyevî bir terkiple okunduğu zaman Santon kelimesinin bulunabileceğini tahmin ediyoruz.

c - Üçüncü grupta münferit anahtarlar bulunmaktadır. Bu grubun anahtarları ikincidekilere benzerlik arz ederler. Koleksiyonda dokuz anahtar bulunmakta ise de etüdümüze ancak üçünün fotoğrafı (Resim 13) konabilmiştir. Yine bu anahtarlar üzerinde birisi müstesna (Resim 13 c) siyah mürekkeple yazılmış yazılar ve işaretler bulunmakta ise de bunlardan hiç bir şey anlaşılmemektedir. Bu grubun anahtarları da dikdörtgen pirizma şeklinde, uzunlukları 20-35 cm. arasında değişmekte, demir dilleri demir kaide üzerinde, bazıları de tahta üzerine çakılı, bir kısmının çivileri düşmüştür. Bu grubun anahtarlarında da yine ikinci grupta görülen çentikler mevcuttur. Anahtarlar üzerindeki yazılar da karakter itibarile bir birinden farklıdır. Birinci anahtarda Artilleri magazin de siège (Muhasara topçu teçhizatı), ikincisinde porte du café, (Kahve kapusu), üçüncüsünde La Bat rie L'avancé (?), dördüncüsünde (3) Bat rie L'hospitale (?), beşincisinde Clef'des Signeaug (..), altıncısında S.H.y.L. harfleri, yedincisinde ancak St. harfleri tesbit olunabilmektedir. Sekizinci anahtarda (Resim 12a) Batterie Samson ve dokuzuncu anahtarda ise (Resim 13 b) Tour des Genissaire (Yeniçerilerin kulesi) yazılıdır. Sonuncu anahtarda yazı mevcut değildir. Bu anahtar (Resim 13b) diğerlerinden bir ayrılık arz etmekte, sap kısmı boğumlu ve yuvarlak ve üzerinde de beş nokta işaret bulunmaktadır. Bu gruptaki anahtarlar kalelerin dış kapılarından ziyade müştemilâta aittirler. Bunlar ayrı ayrı ele alındığı ve üzerinde çalışıldıkları vakit mahiyetlerinin daha iyi anlaşılacağından şüphe yoktur.

### III - DEMİR KALE ANAHTARLARI

Demir kale anahtarları adet ve çeşit itibarile en zengin gruptur. Bunların da bir kaç müstesna nereden, ne vakit geldikleri belli değildir. Yukarda da Osmanlı padişahlarına birçok kale anahtarının bizzat takdim edildiği işaret edilmişti. Padişahlara sunulan anahtarların bunlar arasında bulunabileceğine şüphe yoktur. Bazıları devir ve şekil itibarile bunu teyit etmekte ise de maalesef bunların tesbiti mümkün olamamıştır. Bunlar da diğer seksiyonlarda bulunan eşyalar gibi meçhuller içerisinde kalmaktadır.

(1) Bu işaretler ve çentikler anahtarların karıştırılmaması için yapılmıştır. İki numaralı anahtarda iki çentik, üç numaralı anahtarda üç çentik görülmektedir ki, çentikler numaraları ifade etmektedir.

(2) Anahtarlar üzerindeki yazı zamanla silinmektedir Bunların kimyevî bir terkiple tesbit edilmesi lazımdır.

(3) 3 ve 4 numaralardaki anahtarlardaki yazılar aynı karakterde olup bu iki anahtar bir yere aittir. Bu anahtarların üzerinde de kalın ve uzunca büyük bir parentez işareti bulunmaktadır.

Demir kale anahtarlarının da kolayca anlaşılabilmesi için gruplar halinde tetkiki uygun olacağı kanaatindeyiz.

**a - Klasik tarzda olanlar** (Resim 14) yassı, uçları kıvrık ve bir numara altında kaydedilmiş yirmi bir anahtardır. İnce demirden yapılmış olan bu anahtarların uzunlukları muhtelifdir. En uzununu (Resim 14a) 40 cm. en küçüğü de (Resim 14b) 30 cm. dir Yirmi bir anahtarın ondokuzu (Resim 14ac) aynı şekildedir. En küçük anahtarın (Resim 14d) sapı yuvarlak, sap ortası delik, dili kıvrık ve üç dişlidir. Sap yuvarlağına yakın bir köşede de üç çentik vardır. İkinci anahtarın (Resim 14b) sap ucu kendinden uzatılarak kıvrılmıştır. Sap nihayeti ile dile yakın kısım biraz genişçe, dil içeri kıvrık ve iki dişlidir. Mütebaki ondokuz anahtar aynı formda sap ucu kıvrık ve halkalı, dil sapa ters vaziyette kıvrık ve iki dişlidir. Anahtarlar üzerinde hiç bir tezyinat yoktur.

b - Pek iptidai şekilde yapılmış (Resim 15) basit anahtarlar. Bunlar 15-20 cm. arasında değişmekte, sapları beyzî, gövdeleri yuvarlak, içleri boştur. Ek yerleri sırtta veya içte kaba bir şekilde eklenmiştir. Bu anahtarlardan kolleksiyonda sekiz adet bulunmaktadır. Bunlardan dördü zincire bağlı (Resim 20) olanlar arasındadır. Anahtarların dili düz ve pek iptidai ve iki dişlidir. Anahtarlar üzerinde hiç bir tezyinat yoktur. Yanlız (Resim 15d) de görülen anahtarın sap kısmında iki çizgi görülmektedir.

c - Namlu demirinden yapılmış anahtarlar (Resim 16). İrili ufaklı yirmi üç parçadan ibaret zengin bir gruptur. Kesik namlu demirlerinin iki ucuna sap ve dil takılmıştır. Saplar beyzî ve bazıları çok basıktır. Sap ile gövde arasına demir bilezik geçirilerek takviye olunmuştur. Gövdeleri yuvarlak veya köşeli, dillerin çoğu yassı, iki veya üç dişlidir. Anahtarlar sade, üzerinde tezyinat yoktur. (Resim 15) de görülen en sonuncu anahtarın dili mukavves ve içeri kıvrık sapa yakın kısmı da iki boğumlu olarak diğerlerinden biraz ayrılmaktadır.

d - Masif anahtarlar (Resim 16). Adet itibarile zengin bir gruptur. Sapları beyzî, gövdeleri yuvarlak veya köşeli, bazıları boğumlu, uçları düz (pek azı boğumlu), dilleri yassı iki üç dişlidir. Bu grupta bulunan bir anahtarın (Resim 16 d) dili diğerleri gibi gövdeye kaynatılmamış, gövde üzerinde açılan iki deliğe iki parça olarak oturtulmuş ve sırttan da perçinlenmiştir. Bu grup anahtarlar sade, üzerlerinde hiç bir tezyinat olmamakla beraber bir kısmında romen rakkamları bulunmaktadır. Rakkamlar I-XX ye kadar devam etmektedir. Anahtarların karışmış oldukları bunlardan da daha ziyade anlaşılmalıdır Zira (Resim 20 a) da görülen ipe bağlı olanların bazılarında da aynı rakkamlar bulunmaktadır. Halen muhtelif numara altında kayıtlı bu anahtarların toplu olarak geldikten sonra karıştırıldıkları ve bazılarının kayboldukları anlaşılmalıdır. Seriden VII, VIII, XVI ve XIV numaralı olanlar bulunmamıştır.

e - Haçlı grup (Resim 16. Alt sıradan dördü). Bu grup anahtarlar şekil itibarile d, c grubunda bahsedilenlerin aynıdır. Dillerindeki dişlerin bazıları haç şeklinde olmalarıyla onlardan ayrılmaktalar. Namlu demirinden yapılmış olanların (Resim 16 alt sıra 3,4) sırtlarında üç dört çentik bulunmaktadır. Anahtarlarda hiç bir tezyinat bulunmamaktadır.

Demir kale anahtarlarını gözden geçirdikten sonra, yukarıdaki gruplara dahil olmakla beraber yerleri bilinen bazı kale anahtarlarının hususiyetleri göz önüne alınarak bunların ayrıca mütalâa edilmeleri daha uygun olacaktır. Bu anahtarların bir kısmı Türk, bazıları da zaptedilen kalelerden alınan ata yâdigârlarıdır.

Belgrat kalesinin (Resim 18) anahtarları üç tane olup üzerindeki etiketlerde Tamışvar İstanbul ve Sava kapıları miftahları olduğu yazılıdır. (1) Talih eseri olarak etiketlerle bize kalan tek örnekleri teşkil ederler. Anahtarlar, aynı şekilde, aynı formda ve aralarında pek az fark vardır. Namli demirinden yapılmış bu anahtarlar yukarıda görüldüğü üzere sap ile gövde arası bilezikle takviye edilmiş, saplar yuvarlak veya beyzî, gövde yuvarlak, içi boş, diller düz ve dil uçları pek az kıvrıktır.

Tamışvar kapısının anahtarı (Resim 18 a). Dili üç dişli ve üzerindeki kâğıtta:

“Belgrat kalesinin Tamışvar kapısı miftahıdır” yazılıdır. İstanbul kapısının anahtarının dili tek dişli, bağlı olan etikette ise:

“Belgrad kalesinin İstanbul Kapısı miftahıdır”, yazılıdır. Kâğıtta eski harflerle yazılı Türkçe kısmın üzerinde Fransızca yazılar bulunmakta ise de bir şey okunamamaktadır.

Sava kapısının anahtarı (Resim 18c). Dili iki dişli, gövde üzerinde bakır kaynağı izleri görülmektedir. Anahtar diğerlerine nazaran daha uzun ve üzerinde etikette:

“Belgrad kal’esinin Sava kapısı miftahıdır” yazılıdır. Koleksiyonda Belgrat kal’esi anahtarlarına benzeyen başka bir anahtar (Resim 16 alt en son) daha vardır. 16 cm. uzunluktaki bu anahtar, Belgrad kal’esinin kapılarına ait olacağından şüphe yoktur. Ne yazık ki üzerindeki etiket düşmüş ve zamanında ehemmiyet verilmemiş olduğundan bu da meçhuller arasına karışmıştır.

Koleksiyonda, demir kale anahtarlarından, üzerinde etiketleri olan üç anahtar bulunmaktadır. Birinci anahtar, (Resim 19a) sapı yassı, gövde yuvarlak, dil iki yuvalıdır. Sapa geçme demir lavha üzerinde P.T. Neuve (Yenikule kapısı) yazıları mahkûktur. İkinci anahtar (Resim 19b) birinci anahtar evsafında sapa çengelle geçmiş demir lavha üzerinde de P.T. Pompert (Pompe kulesi kapusu) yazıları hâkedilmiştir. Üçüncüsü (Resim 19 c) üç anahtardan ibaret-

(1) Belgrat kalesi Kanuni Sultan Süleyman zamanında fetholunmuştur. Daha I. Murad devrinde Balkanlar Osmanlı idaresine geçmiş ve Türk orduları Sırbistan içlerine kadar ilerlemiş olmalarına rağmen Belgrad alınamamış ortada çıban başı olarak kalmıştır. Kale XV. yüz yılda müteaddid defalar mubasara edilmiş ve hattâ birinde Fatih Sultan Mehmet yaralandığı halde zaptedilememiştir. Kanuni Sultan Süleyman bu çıban ortadan kaldırmaya karar vererek Budin seferinden vaz geçip Belgratı muhasara etti. Bir aylık muhasaradan sonra tazyike dayanamayan kale muafızı 1522 Ağustosunda kaleyi Osmanlı padişahına teslim etti. (Uzunçarşılı, Osmanlı Tarihi Cilt II, Sahife 299-300, Tabakatül memalik sahife 93-98) Bu tarihten sonra Belgrad Avrupa ortalarına kadar yürüyen Osmanlı ordularının karargâhlarının ilk merhelesi olmuştur. XVIII. Yüz yılın ikinci yarısından sonra başlayan Avusturya taarruzları karşısında Sırbistandaki kalelerin takviye ve takip edilmelerine başlanmıştır. 1692 senesinde Veziriâzam Hacı Ali paşa Salânkamen mağlubiyetinden sonra mâneviyatı bozulan ordudan korkularak düşman teerruzlarını Savanın sağ sahilinde karşılamaya karar vererek Belgrad’a döndü. Elli gün içinde Atpazarı kapısından Su kapısına kadar olan kısım tahkim edildi. Tahkim edilmeyen Aktabya kısımlarının bir kısmı da müdafaası kabil bir siper haline sokularak kaleden cem’an 9000 dokuzbin kişi İstanbul’a avdet etti. Bu tahkimat 1693 de yapılan Avusturya hücumlarında işe yaramıştır. (Uzunçarşılı, Osmanlı tarihi Cilt 3. kısım I. sahife 563-564) Avusturyalılar 1693 senesinde Belgrad’ı kuşatmış iseler de Avusturya cihetine hareket eden Serdari Ekrem Bozoklu Mustafa Paşa Erdil tarafından sarfınazar edüp o tarafa hareketle Belgrad’ı kurtardıktan sonra (1693 kasım) kal’eyi tahkim ederek (Uzunçarşılı aynı eser kısım 2, sahife 440) 1717 senelerinde Avusturyalılar Belgrad taraflarına geçtiklerinden sonra tahkimat yapmışlar ve Belgratı muhasara etmişlerdir. Osmanlı ordusu ile Avusturya ordusu Belgrad önünde çarpıştılar. Osmanlı ordusu mağlûp olunca Belgrad üzerindeki tazyik arttı, emirsiz kalan kale muafızları ordunun mağlubiyetinden iki gün sonra kaleyi Avusturyalılara teslim etti ve Belgrad ikinci defa elden çıktı. (Uzunçarşılı Osmanlı tarihi, Cilt 4, Kısım I, sahife 163) Avusturyalılar Hisarcıkta mağlup eden Osmanlı ordusu Belgrad’ı kuşattı ve muhasaranın ellibirinci gününde Avusturya kumandanı sulh istedi ve Belgrad muhaedesile (1739) kale yeniden Osmanlılar idaresine geçmiş oldu. (Uzunçarşılı aynı eser sahife 288-289) Bundan sonra Belgrad 1789 da Avusturyalıların hücumuna uğramış, kale muafızı Osman Paşanın korkaklığı yüzünden yirmi günlük muhasaradan sonra kaleye (Uzunçarşılı, aynı eser sahife 555, Karal Osmanlı tarihi Cilt 5, sahife 18) 1803 senelerinde Sırp isyanları başlamış Karayorgi de müslüman halk ile Yeniçerilerin arasında olan düşmanlıktan istifade ederek Belgrad’ı



tir. Demir halkaya geçmiş bu üç anahtar bu grubun en büyüklerini teşkil ederler. Bunların evsafi da yukarkilerin aynidir. Demir halkaya geçmiş lavha üzerinde P.T.D.P.C.T.P. harfleri hâkedilmiştir. Bu harflerin her biri bir kelimenin ilk harfleri olacağına şüphe yoktur. Hey'eti umumiye itibarile bu anahtarlar bir kalenin muhtelif yerlerine ait olmakla beraber bu harflerden bir manâ çıkarılamamaktadır.

Yukarıda kısaca gözden geçirerek numunelerini verdiğimiz kal'e anahtarlarının üzerinde kat'i hükümler vermekten sakınarak objektif olarak tanıtmaya çalıştık. Müzelerimizin köşe bucaklarında bulunan bu eserleri ele almamız zamanı çoktan gelmiştir. Bu ufak grupların san'at tarihinin karanlık köşelerini aydınlatacağına şüphe yoktur. Bugün daha Türk Etnolojisi veya san'at tarihi yazılamamış ve yapılamamıştır. Tarihçiliğimizde yeni hamleler başlamış son birkaç sene zarfında da vak'a nüvisçilikten ayrılarak siyasî ve askerî olayların yanında san'at hars ve kültürden bahseden ufak paragraflarda yer almaya başlamıştır. San'at tarihinin her bölümünü aydınlatacak bu gibi ufak gruplarla yapılacak neşriyatla, yaratmış olduğumuz san'at şahikalarının nasıl meydana geldiklerinin seyri takip olunabilecektir. Bunu yaptığımız gün Türkler bunu şuradan veya buradan almış ve kopye etmiş diyemeyecekler veya nezaket icabı susmıyacaklardır. Bu gaye ile ele aldığımız Topkapı Sarayında bulunan kale anahtarlarını biraz olsun tanıtabilmişsek vazifemizin bir kısmını yapmış olduğumuza kani bulunmaktayız.

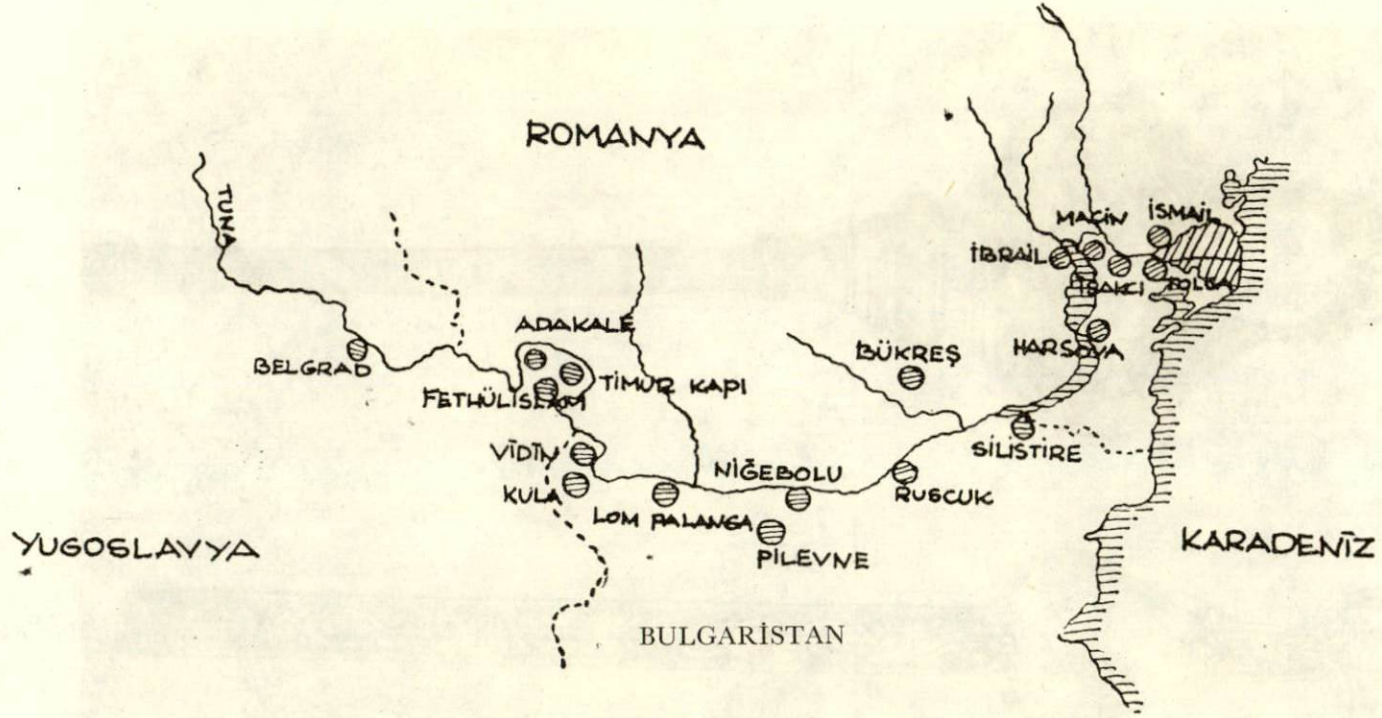
almışsa da aynı sene Sırbistana sefer yapan Hurşit Paşa, Karayorgi ordularını ezerek Belgrad'ı kurtarmış ve Sırbistanın büyük bir kısmını itaat altına almıştır. (Karal aynı eser sahife 110, Tarih-i Cevdet Cilt 9, sahife 123, 131) Bundan sonra Sırbistan meselesi diye tarihe geçen olaylar takip etmektedir. Yeni Sırbistan beyliği doğdu. Ve Paris anlaşması ile Sırp beyliğinin durumu Osmanlı devletine karşı tesbit olundu. Akkırman ve Edirne anlaşmaları ile Sırbistandaki Belgrad, Semendre, Fethül-İslâm ve Bögürdelen kal'eleri asker bulundurmamak hakkı Osmanlılara verildi. (Mir'atı hakikat sahife 183) Bu tarihlerde Belgrad Osmanlı Devletinin dokuzuncu eyaleti idi. (Karal, Osmanlı tarihi Cilt 6, sahife 69 ve 127) 1862 anlaşmasına göre Sırbistandaki bazı kaleler Sırlara verilmiş ise de Sırp beyi Mihâl, Belgrad kal'esinin Osmanlılar elinde kalmış olmasından memnun olmayarak Babiali nezdinde devamlı teşebbüslerde bulundu. Osmanlı Hükümetinin tereddütü bu kaleler yüzünden çıkacak harbi göze almayışları Belgrad, Fethül-İslâm, Bögürdelen ve Semendere kalelerinden yalnız Belgrad'ın askeri ehemmiyeti olduğu, diğerlerinin tazyike beş gün dayanamayacak durumda oldukları gibi mülâhazalarla bu kalelerin kaybı maddî bakımdan ziyade manevî olacağını mütalââ ederek Babiâli üç maddelik bir teklifte bulundu. Türkler için bunların kaybı demek olan (kal'eden Türk askeri tamamen çekilerek yerine Sırp askeri getirilecek, yalnız kale burçlarına Sırp bayrağının yanına Osmanlı bayrağı çekilecek) üçüncü teklifi kabul ettiler. Sultan Abdülâziz 20. Mart.1867 tarihli bir fermenle Sırbistandaki kaleleri Sırb beyine havale etti. Bir askerî merasim yapılarak bu kaleler devredildi. Türk bayrağı bir zaman bu kalelerde dalgalanmış durmuştur. Belgrad'ın kaybı efkârı umumiyede derin yaralar bırakmış Sadrazam Âli paşaya kızgın olan Ziya paşa zafernamesinde

"Belgrad kalesin ihsan ile Sırbistana  
Devletin kıldı tamamîyetini istikmal"

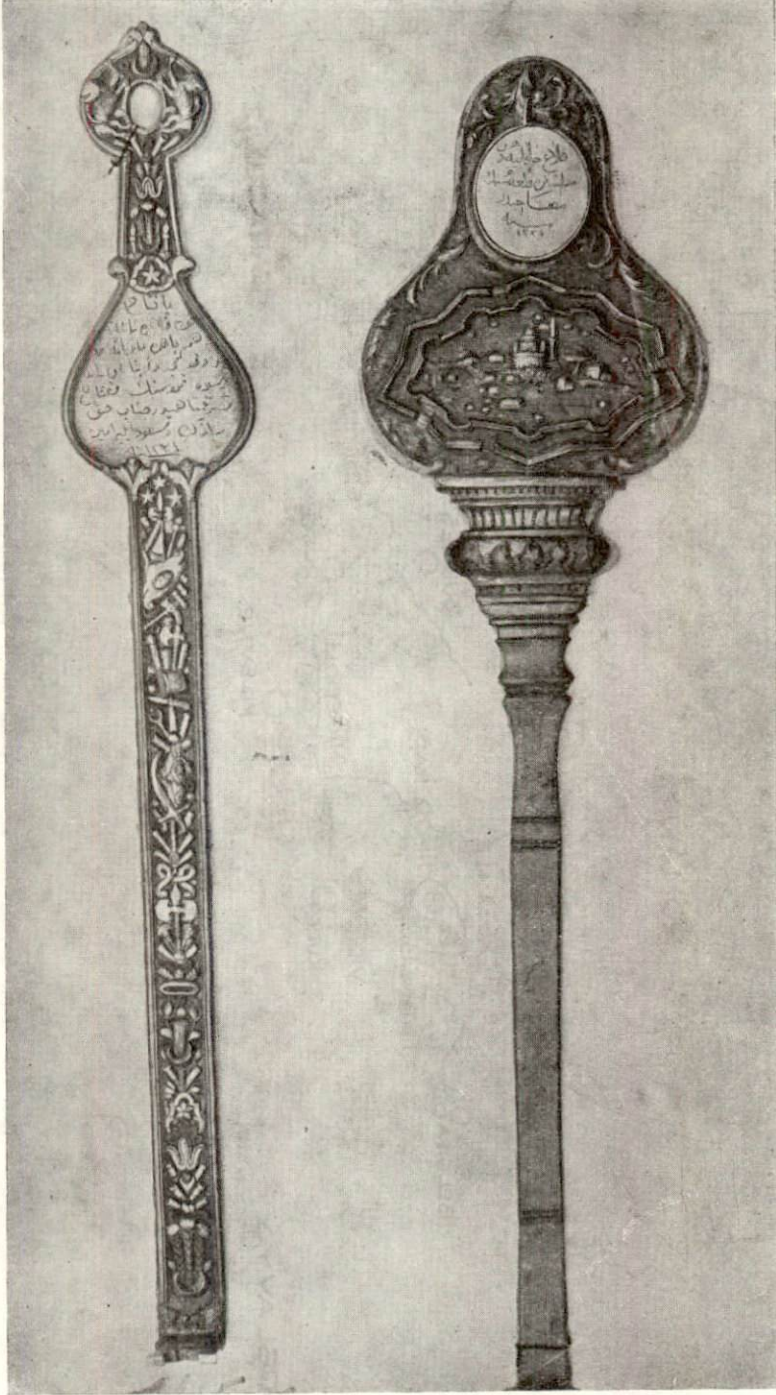
diye itiraz ve iztihza etmektedir. Kalenin kaybı için Ayaşlı Hayri efendi şu tarihi düşürmüştür:

"Kal'enin terki mükerrer olunca teklif  
Vükelâ akibeti kârdan oldu ağâh  
Çıkarıp leşgeri islâmı dedim tarihi  
Belgrad kal'esi Sırpı eline geçti vah "

(Mahmut kemal İnal, Son sadrazamlar Fasikül I, Sahife 22-23)



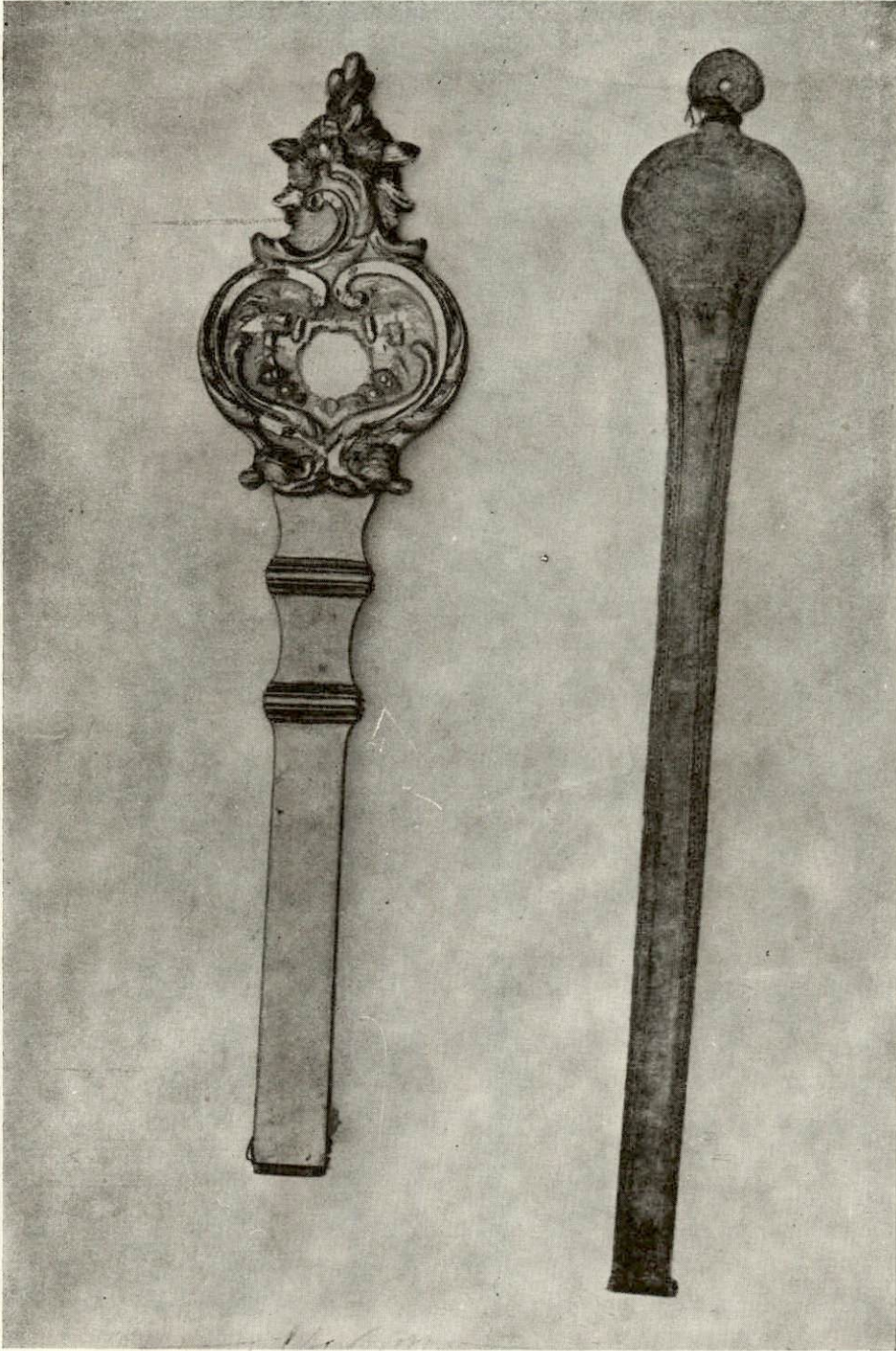
Res. 1 — Tuna boylarındaki kale ve palangaların yerlerini gösteren kroki.



a

b

Res: 2 — a: Harsova kalesinin gümüş anahtarı (TKS. Müzesi 2/2441)  
 b: Silistre kalesinin gümüş anahtarı (TKS. Müzesi 2/2247)



a

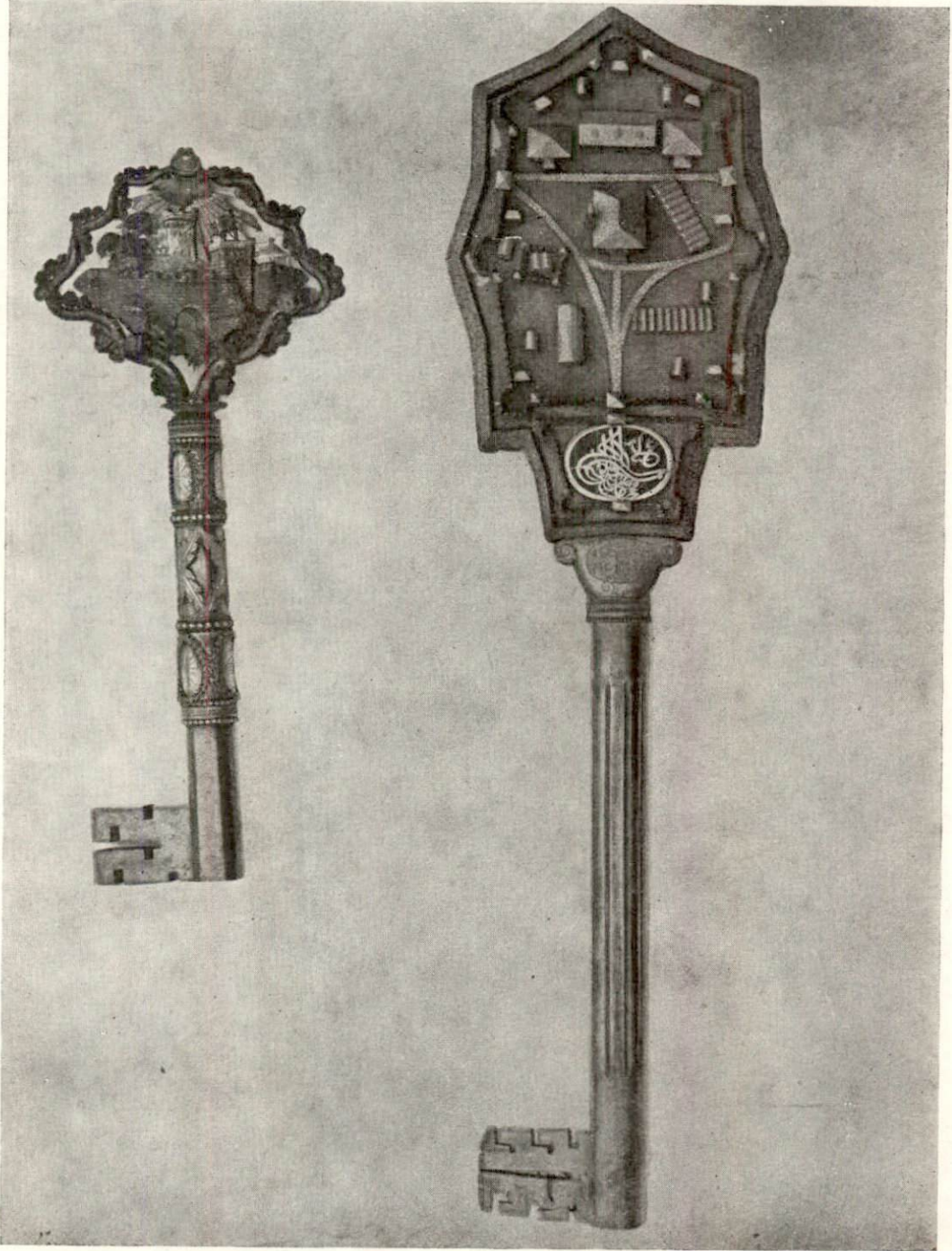
b

Res. 3 — a: Gümüş kale anahtarı

(TKS. Müzesi 2/2238)

b: Maçın kalesinin gümüş anahtarı

(TKS. Müzesi 2/2235)



a

b

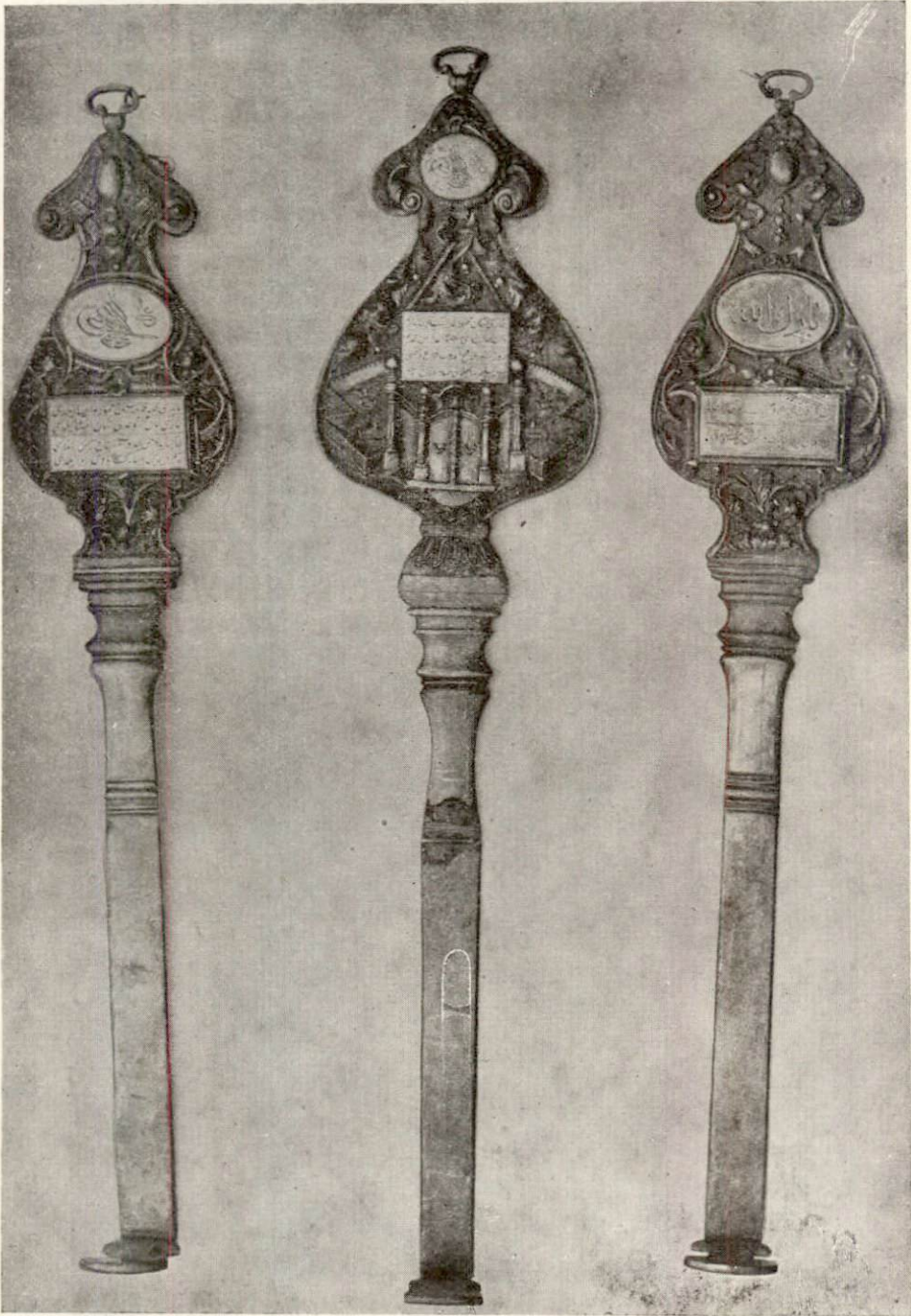
Res. 4 — a: Tolcu kalesinin gümüş anahtarı (TKS. Müzesi 2/2232)  
b: Fethül islâmın gümüş anahtarı (TKS. Müzesi 2/2238)



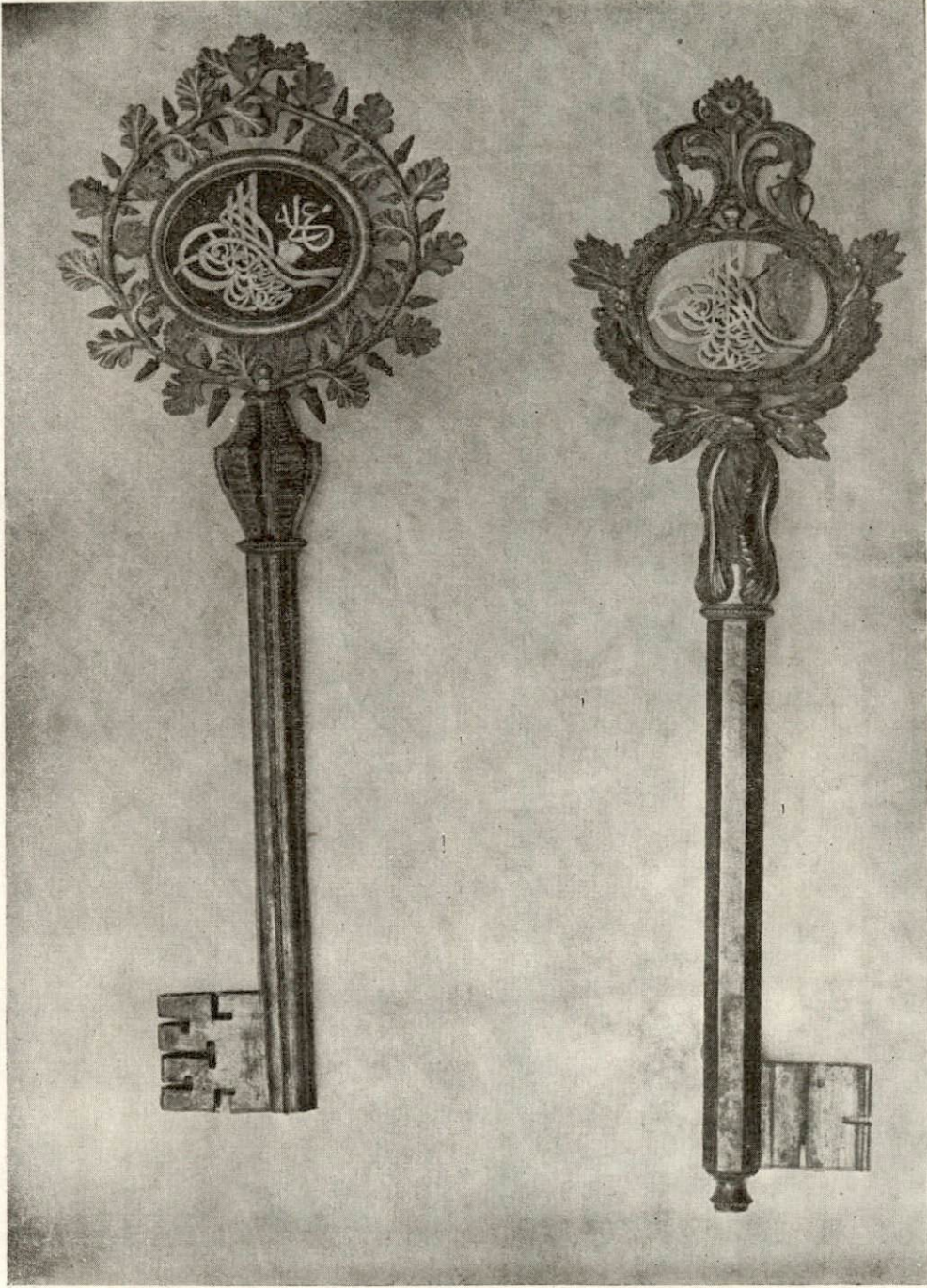
a

b

Res. 5 — a: Gümüş kale anahtarı (TKS Müzesi 2/2238)  
b: Ruscuk kalesinin gümüş anahtarı (TKS. Müzesi 2/2239)



a  
 b  
 c  
 Res. 6 — a: Kule kalesinin gümüş anahtarı (TKS.Müzesi 2/2244)  
 b: Gümüş kale anahtarı (TKS. Müzesi 2/2243)  
 c: Gümüş kale anahtarı (TKS. Müzesi 2/2248)



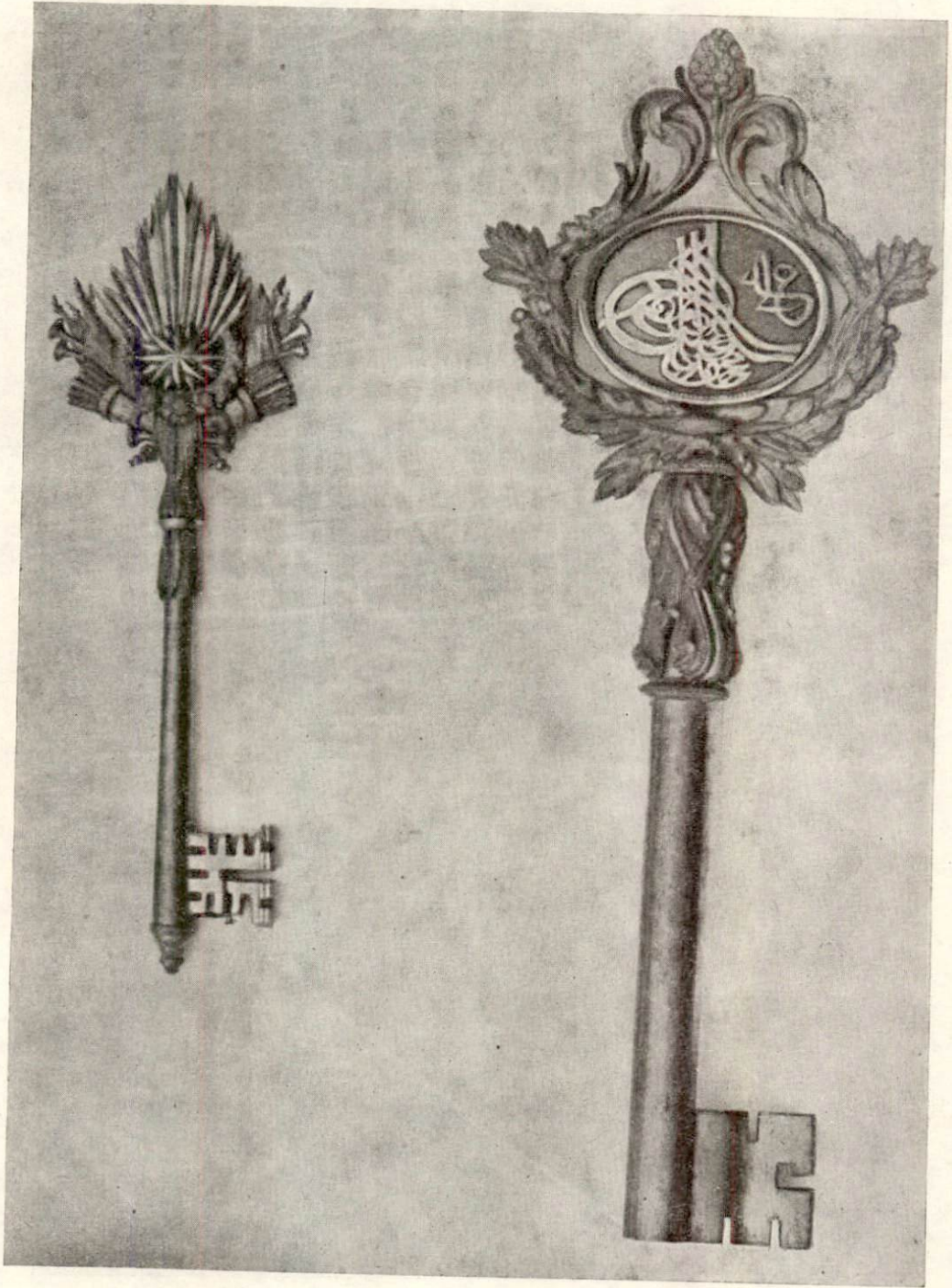
a

b

Res. 7 — a: Gümüş kale anahtarı  
b: Gümüş kale anahtarı

(TKS Müzesi 2/2236)  
(TKS.Müzesi 2/2234)

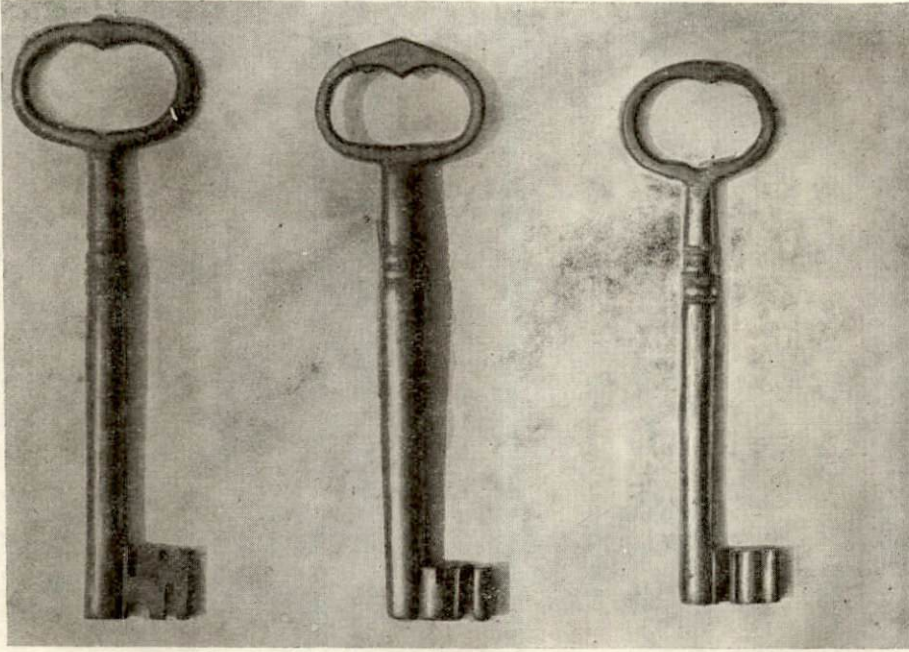




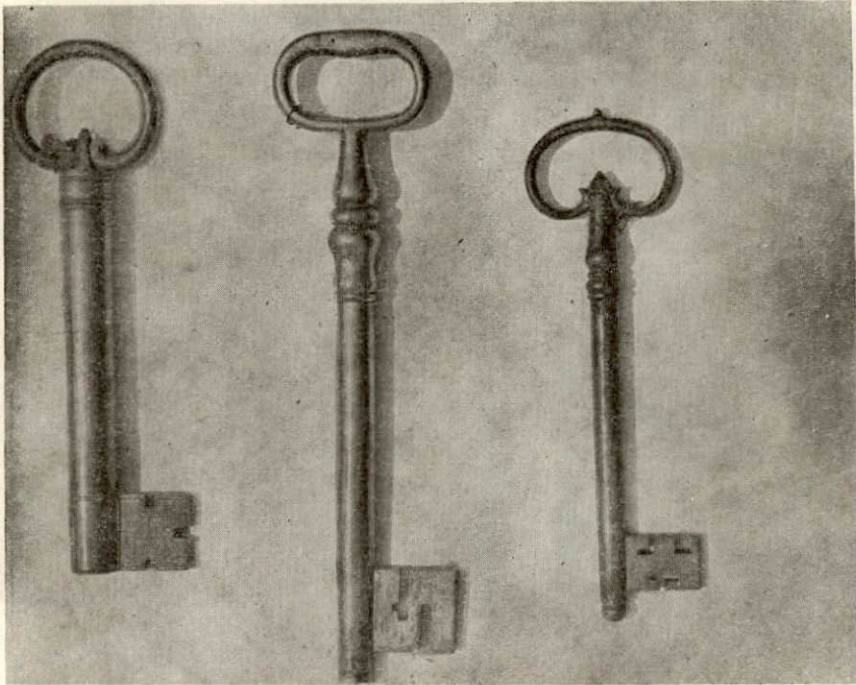
a

b

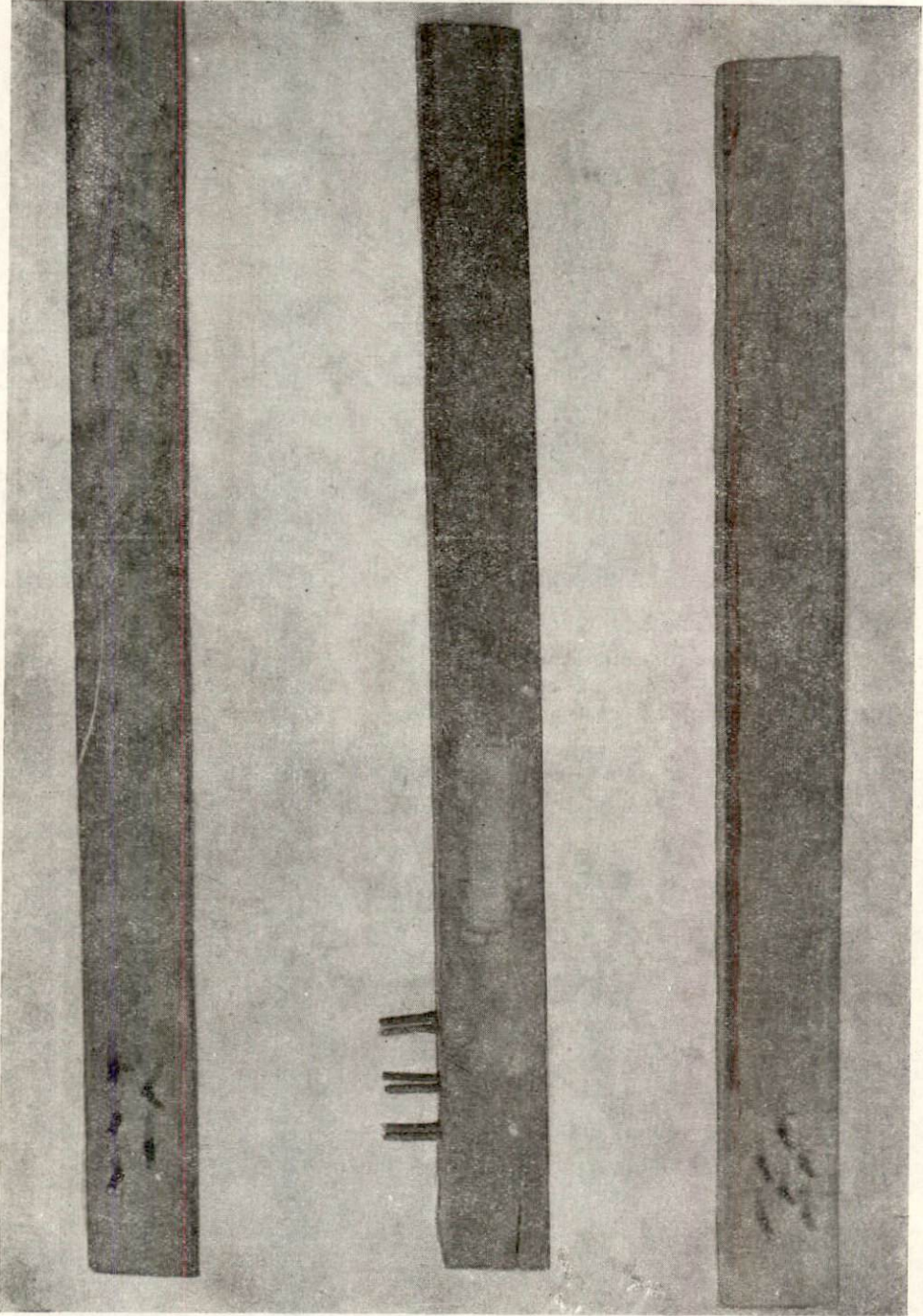
Res. 8 — a: Gümüş kale anahtarı (TKS.Müzesi 2/2229)  
b: Gümüş kale anahtarı (TKS.Müzesi 2/2240)



a  
Res. 9 — a: Gümüş kale anahtarı (TKS.Müzesi 2/5131)  
b: Gümüş kale anahtarı (TKS.Müzesi 2/5133)  
c: Gümüş kale anahtarı (TKS.Müzesi 2/5132)



a  
Res 10 — a: Gümüş kale anahtarı (TKS.Müzesi 2/2237)  
b: Gümüş kale anahtarı (TKS.Müzesi 2/2233)  
c: Gümüş kale anahtarı (TKS.Müzesi 2/5131)



a

b

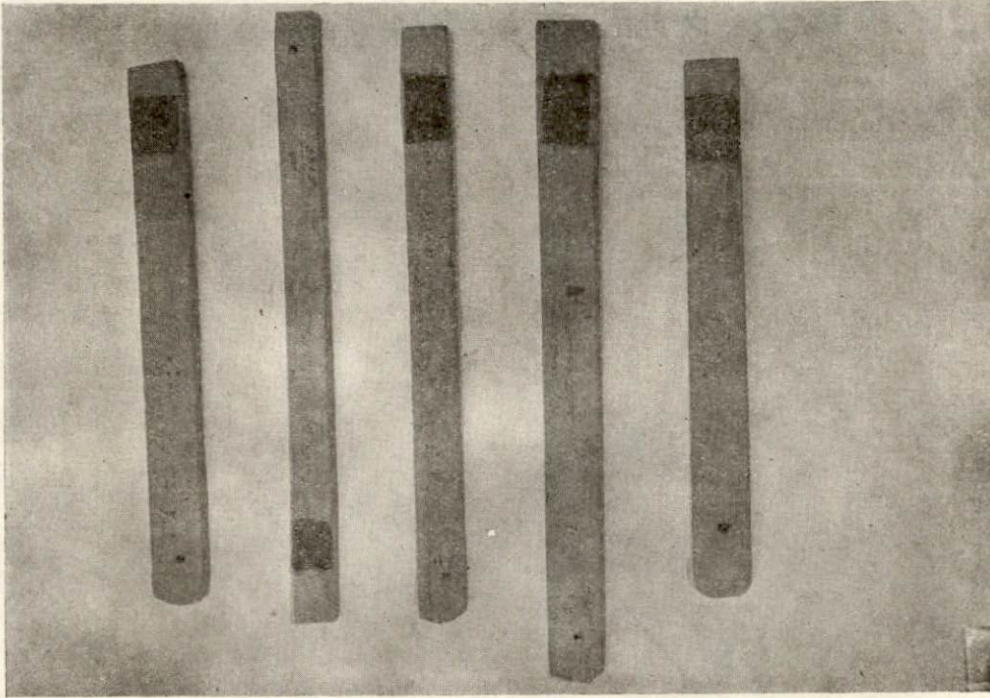
c

Res 11 — a: Tahta kale anahtarı  
b: Tahta kale anahtarı  
c: Tahta kale anahtarı

(TKS.Müzesi 2/5157)

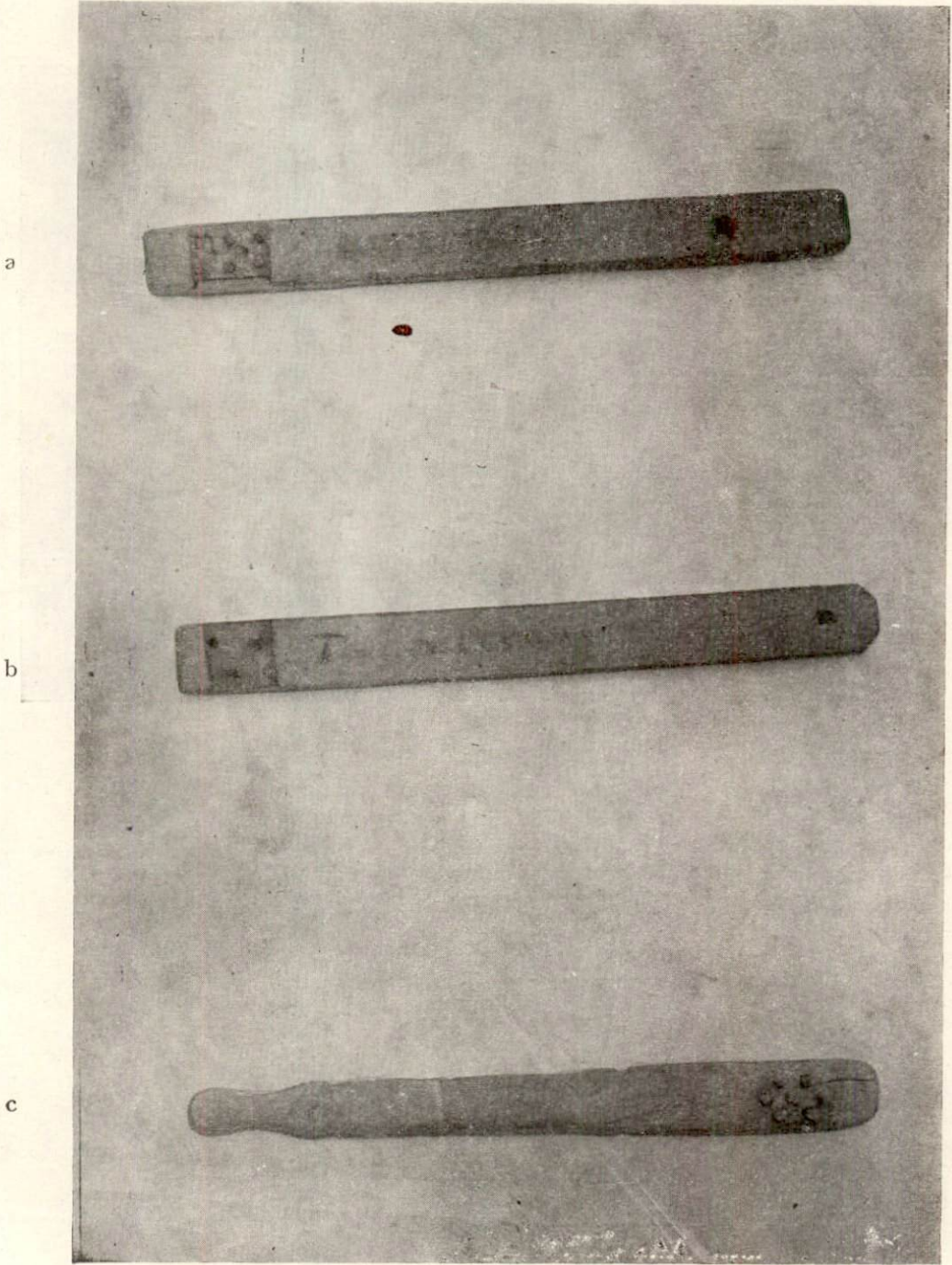
(TKS.Müzesi 2/5158)

(TKS.Müzesi 2/5159)

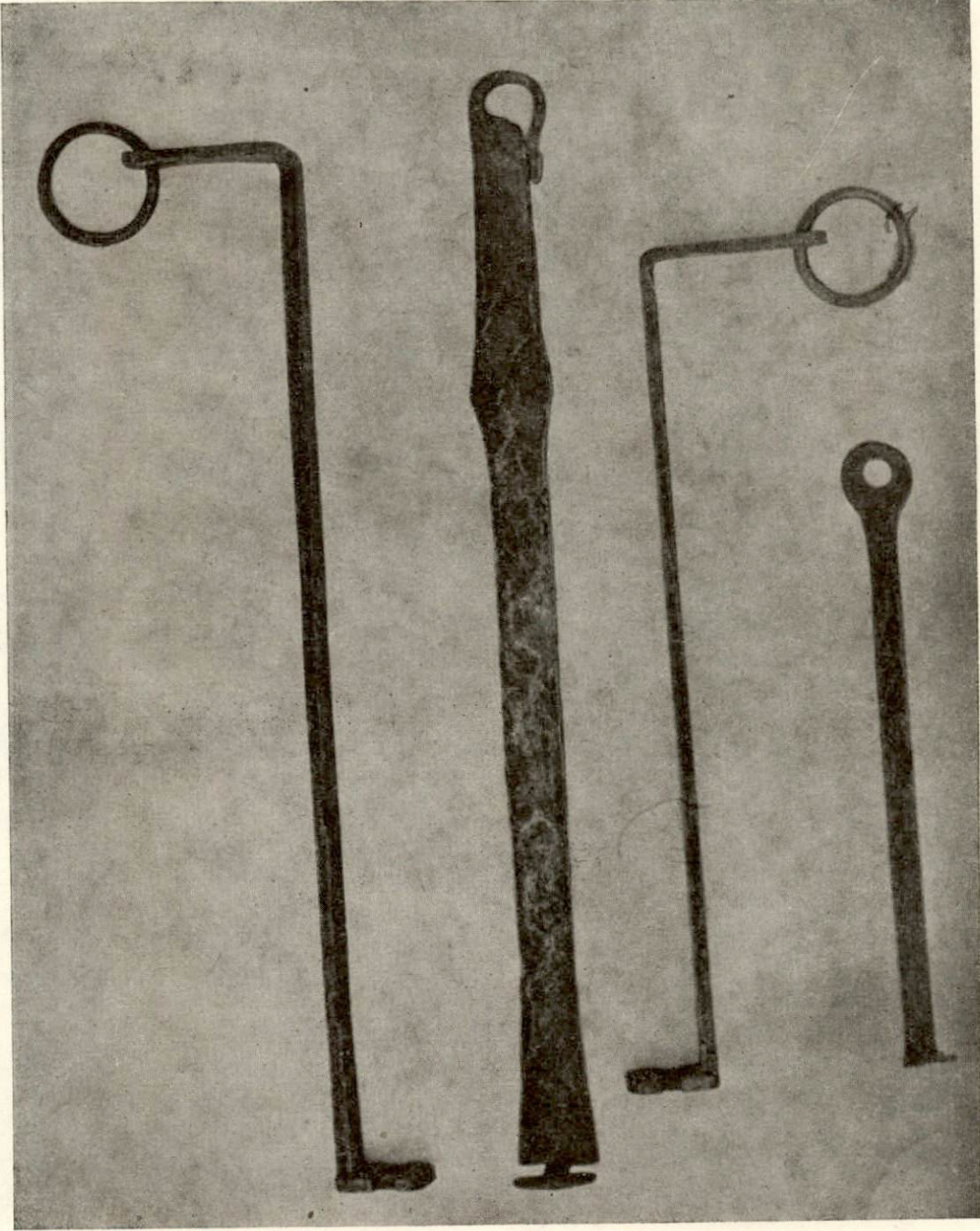


a            b            c            d            e

- Res 12 — a: Tahta Santon kalesinin 1.No. anah.(TKS.Müzesi 2/5142)  
b: Tahta Santon kalesinin 2.No. anah.(TKS.Müzesi 2/5149)  
c: Tahta Santon kalesinin 3.No. anah.(TKS.Müzesi 2/5143)  
d: Tahta santon kalesinin 4.No. anah.(TKS.Müzesi 2/5147)  
e: Tahta Santon kalesinin 5.No. anah.(TKS.Müzesi 2/5146)



Res 13 — a: Tahta kale anahtarı (TKS.Müzesi 2/5152)  
b: Yeniçeri kulesinin tahta anahtarı (TKS.Müzesi 2/5145)  
c: Tahta kale anahtarı (TKS.Müzesi 2/5158)



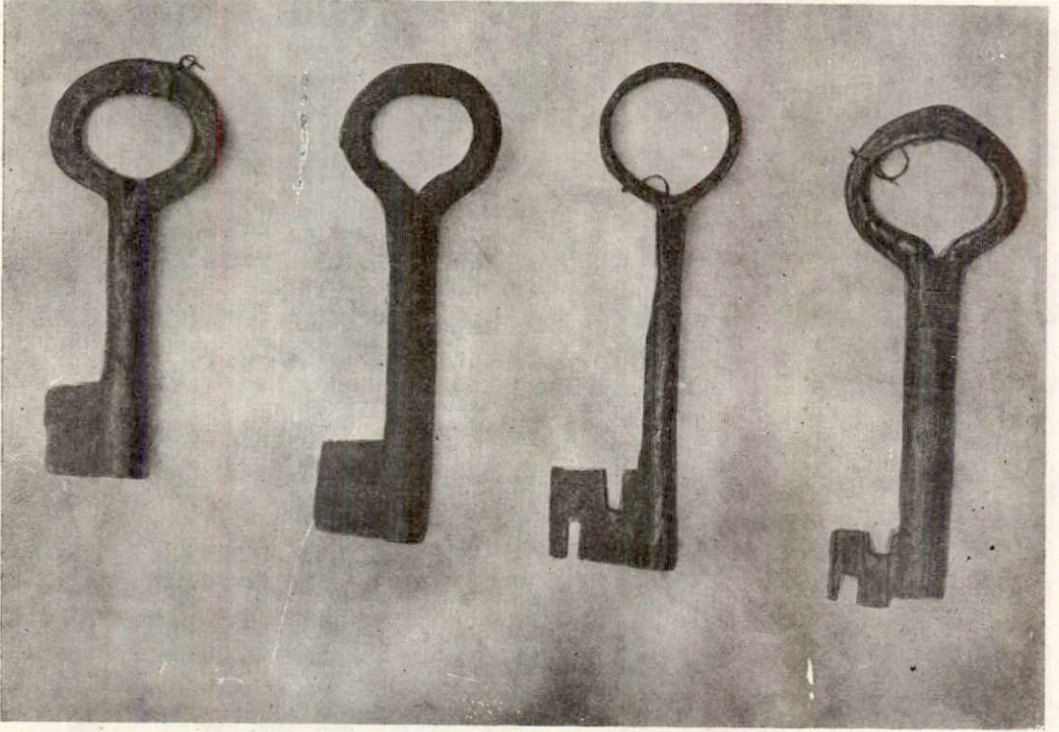
a

b

c

d

Res. 14 — a: Demir kale anahtarı (TKS.Müzesi 2/4748)  
b: Demir kale anahtarı (TKS.Müzesi 2/4748)  
c: Demir kale anahtarı (TKS.Müzesi 2/4748)  
d: Demir kale anahtarı (TKS.Müzesi 2/4748)



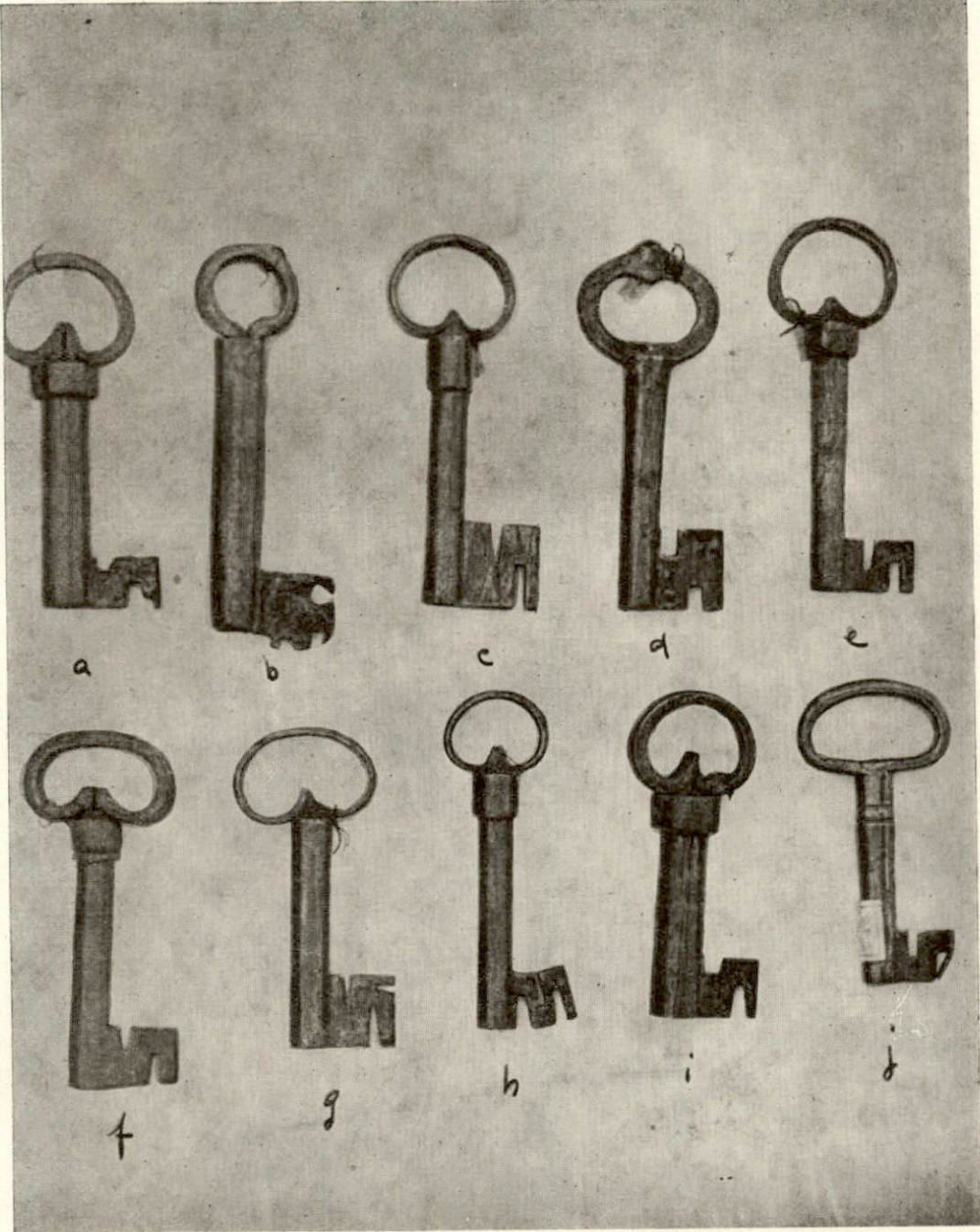
a

b

c

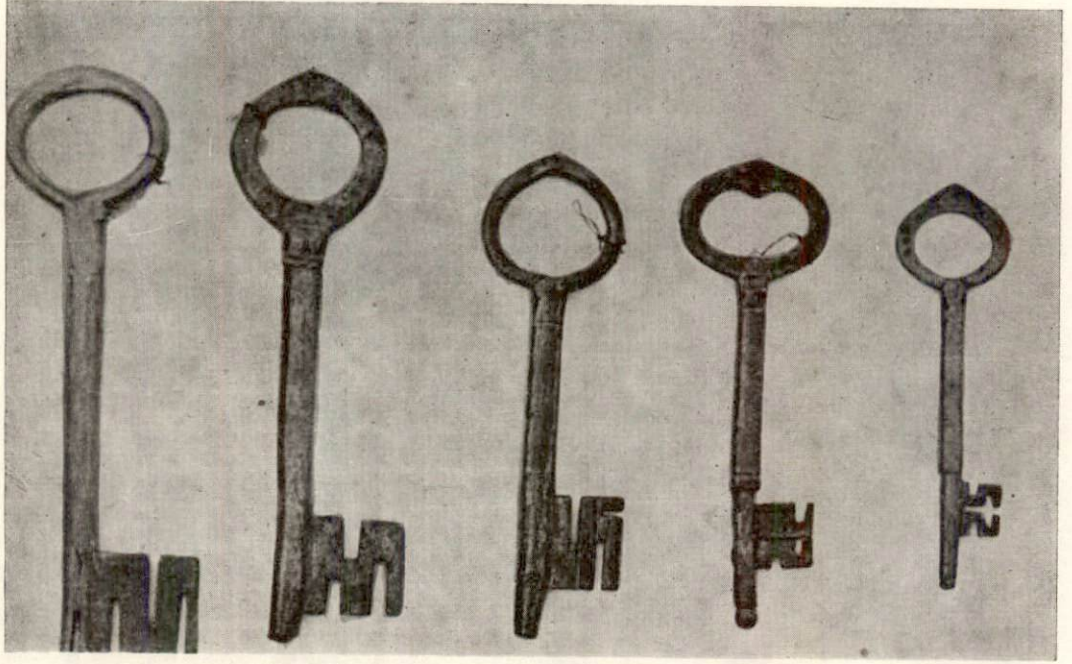
d

Res. 15 — a: Demir kale anahtarı (TKS.Müzesi 2/4761)  
b: Demir kale anahtarı (TKS.Müzesi 2/4770)  
c: Demir kale anahtarı (TKS.Müzesi 2/4753)  
d: Demir kale anahtarı (TKS.Müzesi 2/4769)



Res. 16 — a: Demir kale anahtarı (TKS.Müzesi 2/4749)  
 b: Demir kale anahtarı (TKS.Müzesi 2/4734)  
 c: Demir kale anahtarı (TKS.Müzesi 2/4736)  
 d: Demir kale anahtarı (TKS.Müzesi 2/4768)  
 e: Demir kale anahtarı (TKS.Müzesi 2/4760)  
 f: Demir kale anahtarı (TKS.Müzesi 2/4817)  
 g: Demir kale anahtarı (TKS.Müzesi 2/4755)  
 h: Demir kale anahtarı (TKS.Müzesi 2/4771)  
 j: Demir kale anahtarı (TKS.Müzesi 2/4757)





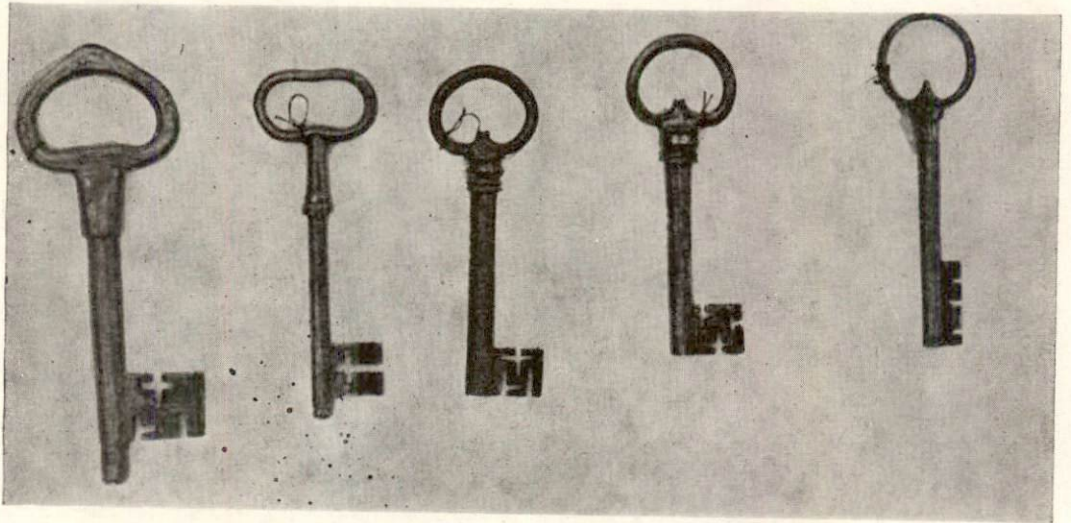
a

b

c

d

e



f

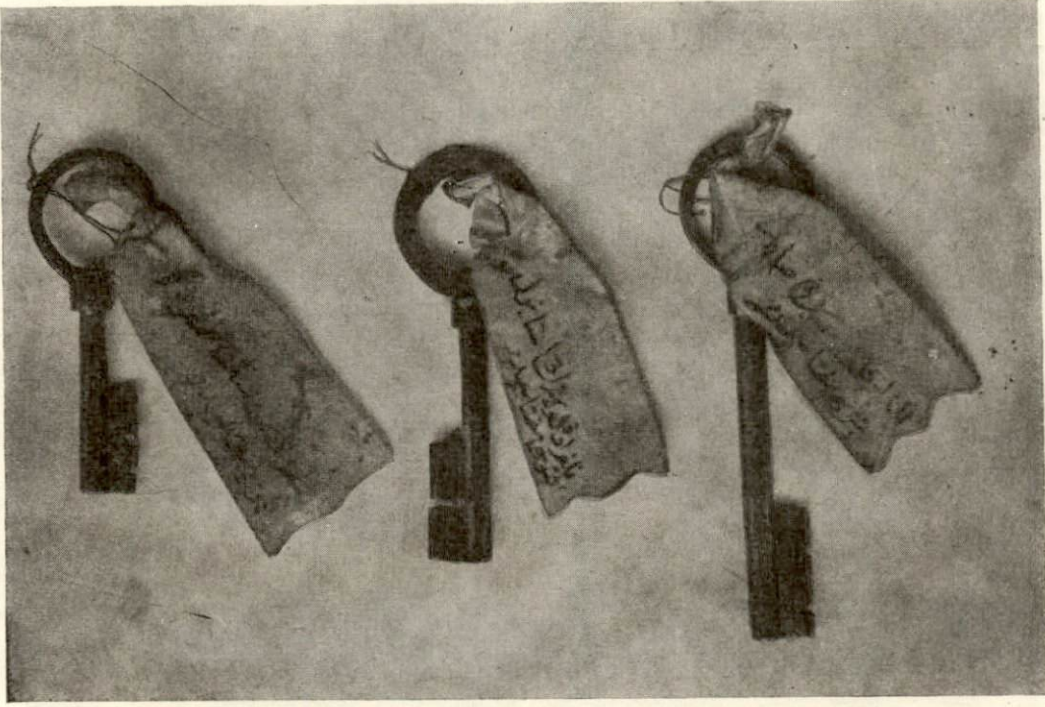
g

h

i

j

- Res. 17 — a: Demir kale anahtarı (TKS.Müzesi 2/4750)  
 b: Demir kale anahtarı (TKS.Müzesi 2/4751)  
 c: Demir kale anahtarı (TKS.Müzesi 2/4752)  
 d: Demir kale anahtarı (TKS.Müzesi 2/4762)  
 e: Demir kale anahtarı (TKS.Müzesi 2/4814)  
 f: Demir kale anahtarı (TKS.Müzesi 2/4781)  
 g: Demir kale anahtarı (TKS.Müzesi 2/4765)  
 h: Demir kale anahtarı (TKS.Müzesi 2/4808)  
 i: Demir kale anahtarı (TKS.Müzesi 2/4807)  
 j: Demir kale anahtarı (TKS.Müzesi 2/4763)

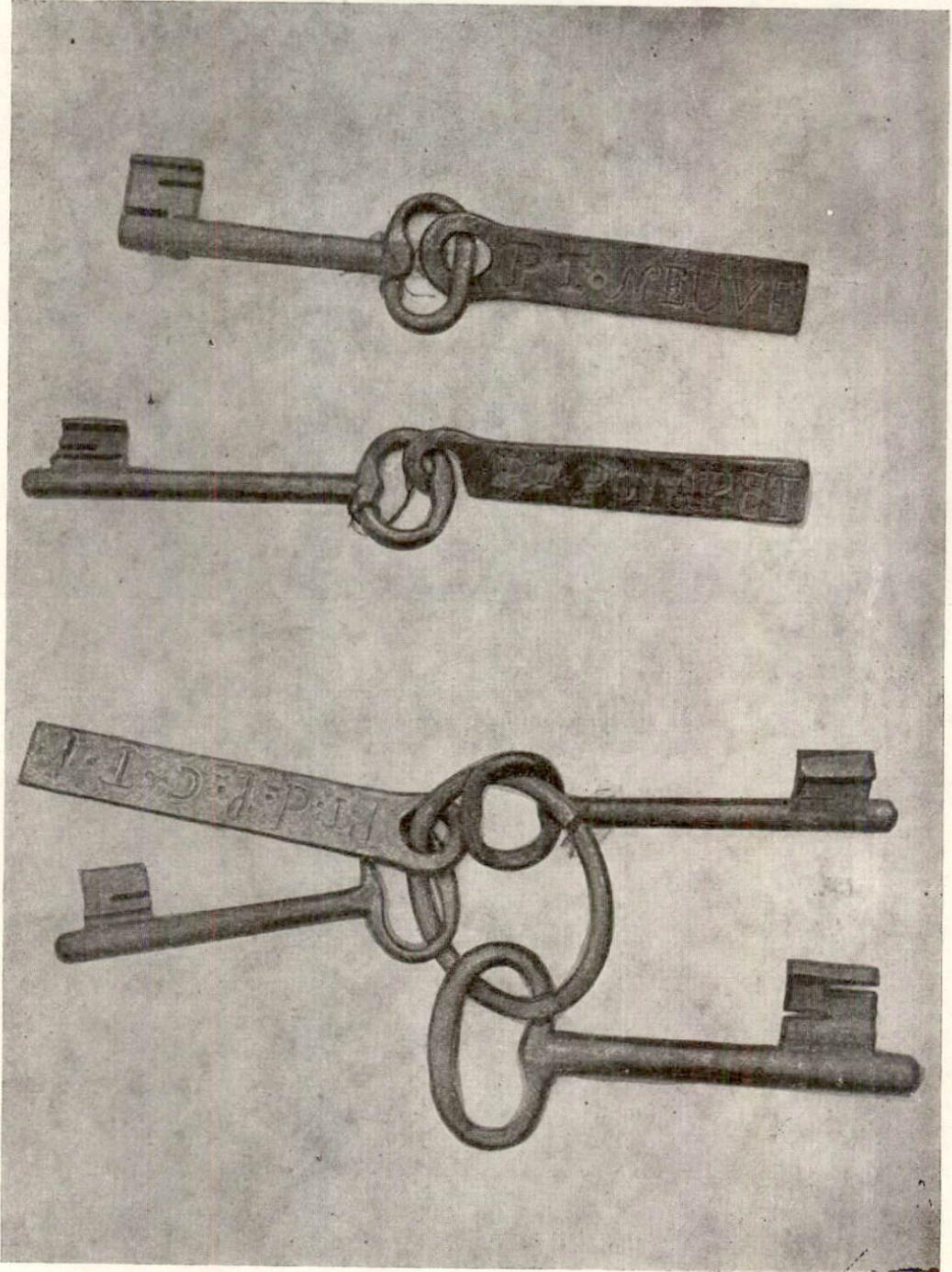


a

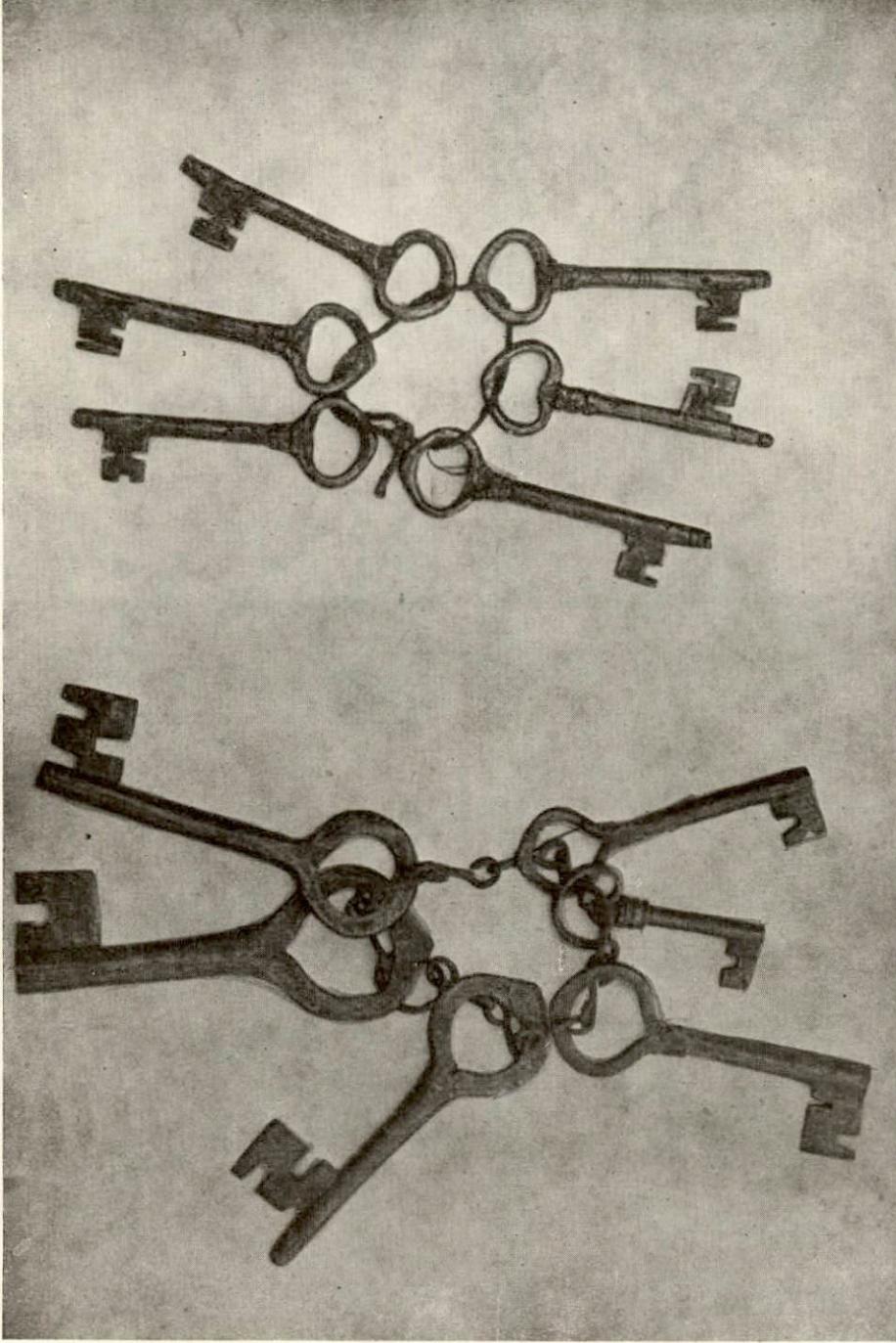
b

c

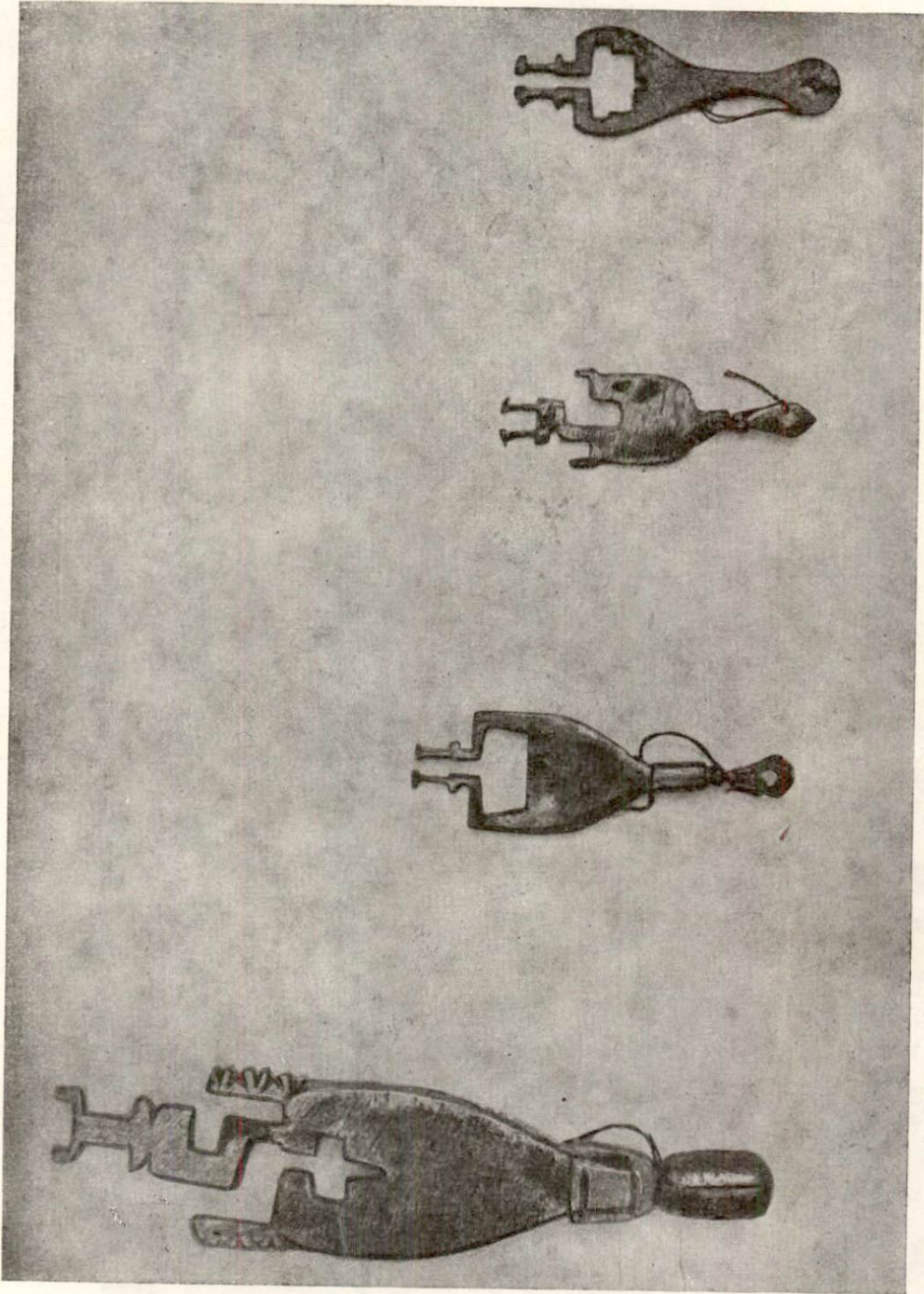
Res. 18 — a: Belgrad kalesinin Tamışvar kapısı anahtarı (TKS.Müzesi 2/4794)  
b: Belgrad kalesinin İstanbul kapısı anahtarı (TKS.Müzesi 2/4796)  
c: Belgrad kalesinin Sava kapısı anahtarı. (TKS.Müzesi 2/4795)



Res. 19 — a: Yeni kule kapısı (P.t. Neuve)demir anahtarı (TKS.Müzesi 2/4798)  
b: Pompe kule kapısı (P.t.Pompe)demir anahtarı (TKS.Müzesi 2/4797)  
c: P.T.d.p.c.t.f.kuleleri demir anahtarları. (TKS.Müzesi 2/4799).



Res. 20 — a: İpe bağlı demir kale anahtarları (TKS.Müzesi 2/4790)  
b: Zincire bağlı demir kale anahtarları (TKS.Müzesi 2/4759)



Res. 21 — a: Yassı demir kale anahtarları (TKS.Müzesi 2/4775)  
 b: Yassı demir kale anahtarları (TKS.Müzesi 2/4807)  
 c: Yassı demir kale anahtarları (TKS.Müzesi 2/4804)  
 d: Yassı demir kale anahtarları (TKS.Müzesi 2/4805)