

Tersine Göç Eğilimi ve Diaspora Ağları: Almanya'daki Yüksek Nitelikli Türklerin Tersine Göç Eğilimlerini Etkileyen Faktörler

Intention of Reverse Migration and Diaspora Networks: Factors Influencing Reverse Migration Tendencies of High-Skilled Turks in Germany

Atakan DURMAZ^a , Hakan PABUÇCU^b  Gökhan KÖMÜR^c 

ÖZ	ABSTRACT
<p>Bu çalışmada, uluslararası göç eğilimleri ve bu eğilimlere neden olan faktörler bağlamında Almanya'daki nitelikli Türk göçmenlerin Türkiye'ye yönelik tersine göç eğilimlerinin ölçülmesi amaçlanmıştır. Çalışmanın amacını gerçekleştirmek için 15/11/2018 ile 30/04/2019 tarihleri arasında Almanya'da bir saha çalışması gerçekleştirilerek 451'i öğrenci (%40) ve 676'sı mezun (%60) olmak üzere toplamda 1.127 katılımcıya ulaşılmıştır. Sürekli değişkenler yorumlanırken verilerin regresyon katsayıları üzerinden analiz edilmesi için lojistik regresyon analizi kullanılmıştır. Ayrıca kategorik değişkenler yorumlanırken Odds Ratio (OR) değerleri kullanılmış ve böylece referans kategoriler arasındaki farklar ortaya konmuştur. Araştırma sonuçlarına göre, Almanya'ya ekonomik anlamda uyum sağlamada güçlük çeken ve iş ararken ya da sosyal hayatta ayrımcılık, yabancı düşmanlığı, gibi olumsuz durumlara karşılaşan göçmenler, diğerlerine göre daha fazla Türkiye'ye dönme eğilimindedir. Ülkeleriyle ilişkilerini güçlü tutan ülkelerindeki gelişmeleri takip etmeye çalışan göçmenlerin de geri dönüş eğilimi diğer göçmenlere göre daha yüksektir. Ayrıca Türkiye'de sosyalleşme sürecini tamamlayan göçmenler ile Türkiye dışında bu süreci tamamlayan göçmenler arasında uluslararası göç eğilimlerini etkileyen etkenler açısından farklılıklar bulunmaktadır.</p>	<p>In this study, it is aimed to measure the remigration trends of skilled Turkish immigrants in Germany to Turkey in the context of international migration trends and the factors causing these trends. In order to realize the aim of the study, a field study was carried out in Germany between 15/11/2018 and 30/04/2019, and a total of 1127 participants, 451 of whom were students (40%) and 676 of whom were graduates (60%), were reached. The logistic regression analysis was used to analyze the data via regression coefficients when interpreting continuous variables. Additionally, Odds Ratio (OR) values were used while interpreting categorical variables and so the differences between reference categories were revealed. According to the results of the research, immigrants who have difficulties in adapting to Germany economically and encounter negative situations such as discrimination and xenophobia while looking for a job or in social life tend to return to Turkey more than others. The return trend of immigrants who try to follow the developments in their countries, which keep their relations with their countries strong, is higher than the other immigrants. In addition, there are differences between the immigrants who completed the socialization process in Turkey and the immigrants who completed this process outside of Turkey in terms of the factors affecting the international migration trends.</p>
<p>Anahtar Kelimeler</p> <p>Göç, tersine göç, beşerî sermaye, sosyalleşme, Türk Diasporası</p>	<p>Keywords</p> <p>Migration, Remigration, Human Capital, Socialization, Turkish Diaspora</p>

^a Doç. Dr., Samsun Üniversitesi, İktisadi, İdari ve Sosyal Bilimler Fakültesi, Ekonomi ve Finans Bölümü. Email: atakan.durmaz@samsun.edu.tr

(Sorumlu Yazar/Corresponding author)

^b Doç. Dr., Bayburt Üniversitesi, İktisadi ve İdari Bilimler Fakültesi, İşletme Bölümü. Email: hpabuccu@bayburt.edu.tr

^c Dr. Öğr. Üyesi, Bayburt Üniversitesi, Sağlık Hizmetleri Meslek Yüksekokulu, Yönetim ve Organizasyon Bölümü. Email: gkomur@bayburt.edu.tr

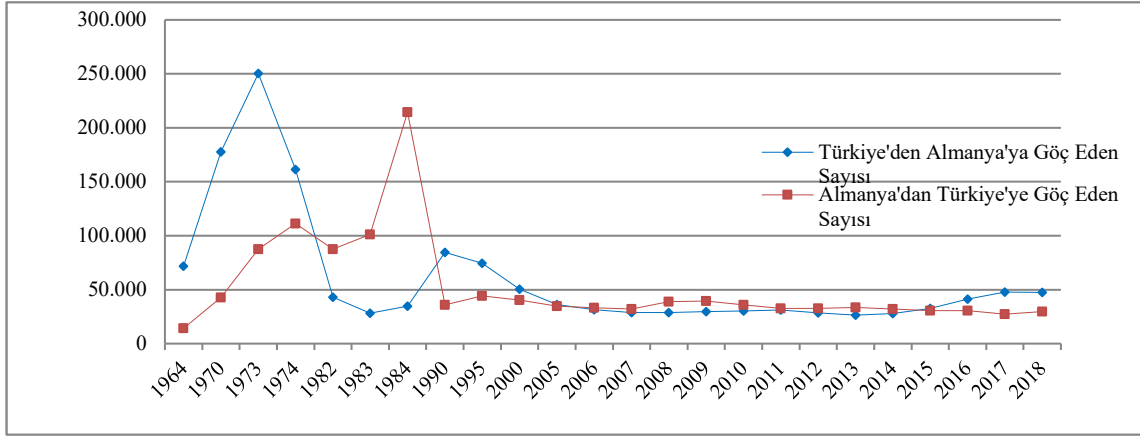
1. Giriş

İkinci Dünya Savaşı'nın harap ettiği Avrupa'nın yeniden inşası sürecinde ihtiyaç duyulan sermaye büyük ölçüde ABD'den sağlanırken, ihtiyaç duyulan iş gücü de daha çok diğer ülkelerden temin edilmeye çalışılmıştır. Bu durum Avrupa devletlerinin uyguladıkları politikalara da yansımıştır. Böylece 1945-1973 yılları arasında Avrupa'dan göçü teşvik etmek için bir dizi kolaylaştırıcı politika uygulamaya sokulmuş ve Avrupa'daki Türk diasporasının hikâyesi de büyük ölçüde bu süreçle başlamıştır. Türk ve Alman hükümetleri arasında 1961 yılında imzalanan iş sözleşmelerini, 1964 yılında Avusturya, Belçika ve Hollanda, 1965'te Fransa, 1967'de İsveç ile imzalanan iş sözleşmeleri takip etmiştir. Bu anlaşmalarla 1961-1975 yılları arasında yaklaşık bir milyon Türk işçi Batı Avrupa'nın çeşitli ülkelerine çalışmak üzere gitmiştir. 1973 yılına gelindiğinde, Türk misafir işçiler Almanya'nın yabancı işgücününün %23'ünü oluşturur hale gelmiştir (Grasmuck ve Hinze, 2016: 1963).

1970'lerin ortalarından sonra ekonomik krizler (petrol krizleri) ve konjonktürel değişikliklerin etkisi ile Avrupa ülkeleri göçmen işgücüne yönelik bu kolaylaştırıcı politikalarından vazgeçerek öncelikle göçü önlemeye ve ardından niteliksel olarak seçici olmaya yönelik politikalar¹ uygulamaya başlamışlardır. Bu beklentilerin aksine, 1970'lerde birçok Türk göçmen Almanya'da kalmayı tercih etmiştir (Mueller, 2007). Daha sonra Türkiye'den Almanya'ya göç akımları 1970'lerden 1990'lara kadar aile birleşimi, iltica, mültecilik gibi çeşitli şekillerde devam etmiş ve Almanya'daki Türk nüfusunun büyümesinde önemli rol oynamıştır (Aydın, 2016: 4). Böylece, Türkiye ile Almanya arasındaki göç akımları, 1970'lerde değişen göç politikasına rağmen, 1990'ların sonlarına kadar büyük ölçüde Türkiye'den Almanya'ya tek yönlü olarak devam etmiştir.

2000'li yılların ortalarında iki ülke arasındaki göç davranışları değişmeye başlamıştır. Bu değişikliklerde hem Almanya'da aile birleşimi ile ilgili düzenlemelerin sıklaştırılması hem de Türkiye'de ekonomik göstergelerin gelişmesi ve iki ülke arasındaki siyasi gelişmeler etkili olmuştur. Bu gelişmeler nedeniyle Türkiye kökenli birçok nitelikli insan Almanya'dan Türkiye'ye göç etmiş ve önceki dönemlerdeki tek yönlü göç akımları bu şekilde dengelenmiştir. Bu durum Almanya'da önemli tartışmaları da beraberinde getirmiştir. Bazı görüşler bu durumun başarısız uyum politikalarının bir sonucu olduğunu savunurken, bazıları bu eğilimin küreselleşen dünyada nitelikli işgücünün uluslararası hareketlere uyarlanmasının bir sonucu olduğunu ifade etmiştir (Aydın, 2013: 1). 2015 yılından sonra işgücü piyasasındaki ekonomik daralma ve Türkiye'de yaşanan siyasi gelişmeler, iki ülke arasındaki nitelikli işgücü hareketliliğinin Almanya lehine dönmesine neden olmuştur. Federal İstatistik Ofisi'nin (Statistisches Bundesamt) verilerine göre; 2006-2018 yılları arasında Türkiye'den Almanya'ya toplam 431.865 kişi, Almanya'dan Türkiye'ye ise 429.117 kişi göç etmiştir (Aver ve Gümüş, 2017: 513). Şekil 1'de, Almanya ile Türkiye arasındaki göç akımlarının tarihsel gelişimi özetlenmektedir.

¹ Göçmenlerin geri dönüşünü teşvik etmeye ve işgücü göçünü kısıtlamaya yönelik politikalara rağmen, Türkiye'den birçok kişi aile birleşimi yoluyla Almanya'ya göç etmiştir. 1980 darbesi ve 1990'larda PKK ile yaşanan çatışmalar sonucunda Türkiye'den Almanya'ya çok sayıda siyasi sığınma gerçekleşmiştir.



Şekil 1: 1964-2018 Yılları Arasında Türkiye ve Almanya'daki Göç Hareketleri
Kaynak: Federal İstatistik Ofisi'nin (Statistisches Bundesamt)

Şekil 1'e göre 2000'li yıllardan sonra iki ülke arasındaki göç akımları dengeli bir seyir izlemektedir. Ancak Almanya'daki Türk göçmenler arasında artan nitelikli bireylerin sayısı hem Almanya ile Türkiye arasındaki istihdam ilişkisi hem de iki ülkenin göç kalıpları ve sosyal ilişkileri açısından son derece önemlidir. Bilginin ve yenilikçi fikirlerin önem kazandığı günümüzde özellikle bilgi toplumlarında nitelikli iş gücü sürdürülebilir ekonomik büyümenin en önemli etkenlerden biri haline gelmektedir. Bu durum ülkelerin beşerî sermaye kaynakları (nitelikli işgücü) için rekabet etmesine neden olmaktadır. Bu bakımdan, Türkiye ile Almanya arasındaki göç akımlarının niteliksel durumu özel bir öneme sahiptir. Aver ve Gümüş (2017), iki ülke arasındaki göç akışlarının niteliksel durumunu gösteren resmi bir istatistik olmamasına rağmen, 2006-2018 yılları arasında Almanya'dan Türkiye'ye göç eden 429.117 kişiden 25.000'den fazla kişinin yüksek nitelikli işgücü olduğunu belirtmektedir.

Bu verilere göre, iki ülke arasındaki nitelikli işgücü akımının tek taraflı olmadığı ve Almanya'dan Türkiye'ye de nitelikli işgücü akışının gerçekleştiği söylenebilmektedir. Özellikle iki ülkenin gerek kendi iç dinamiklerinde gerekse birbirleriyle olan ilişkilerinde yaşanan olumlu ya da olumsuz gelişmelerin (ekonomik, siyasi vb.) bu göçün yönünü, yapısını ve büyüklüğünü etkilediği görülmektedir. Bu noktadan hareketle; bu çalışmanın amacı, Almanya'da yaşayan nitelikli Türklerin Türkiye'ye göç eğilimlerini tespit etmek ve bu duruma neden olan faktörleri ortaya koymaktır. Bu giriş bölümü ile çalışma, literatür, veri seti ve yöntem, bulgular ve sonuç olmak üzere beş bölümden oluşmaktadır.

2. Literatür Taraması

Göç olgusu, birçok disiplinin katkı sağladığı birçok disiplinin tartışma konusu olan bir kavramdır. Bu doğrultuda tarihçiler konuyu belirli tarihsel dönüm noktalarında incelerken (Virtanen, 1979), antropologlar ve etnograflar bu fenomeni kültürel sınırları aşan bir insan hareketleri/akımları ve karşı akımlar sistemi olarak değerlendirirler (Bovenkerk, 1974; Gmelch, 1980; Mandel, 1990). Küresel, makroekonomik ve yapısal güçler dikkate alındığında; ekonomistler çoğunlukla bölgesel kalkınma ve mekansal eşitsizlik üzerine odaklanırlar (Herzog ve Schlottmann, 1983; Dustmann, 1996; Constant ve Massey, 2002). Bütün bu tartışmalara rağmen, göçmenlerin neden geri dönmek istedikleri sorusu yanıtız kalmaktadır. Gmelch (1992) tersine göçü göç döngüsünün doğal tamamlanması olarak açıklasa da göç çalışmaları genellikle bu konuyu göz ardı etme eğilimindedir (Tezcan, 2019a). Bunun temel nedeni, göçün "tek yönlü bir süreç" olarak kavramsallaştırılmasıdır. Bu nedenle çoğu çalışma geri dönüş (göç) sürecini ve olasılığını

göz ardı etmektedir. Literatürde bu olgunun önemini vurgulayan çalışmaların sayısı artsa da teorik perspektifi ve göçü ele alan çalışmaların sayısı oldukça sınırlıdır (Lu ve diğerleri, 2009; de Haas ve Fokkema, 2011; Carling ve Pettersen, 2014).

Literatürdeki bazı araştırmalar göç olgusunu uluslararası göç teorileri bağlamında ele almakta ve tersine göç hareketini başka bir göç biçimi olarak değerlendirmektedir (Diehl ve Liebau, 2015). Bu teoriler genellikle iki faktörün göçün ortaya çıkmasına neden olduğunu ve bu iki faktörden en az birinin meydana gelmesi durumunda yeniden göçün gerçekleşebileceğini savunmaktadır. Buna göre, bu faktörlerden biri göçmenlerin ikamet ettikleri ülkeye göç etmelerine neden olan motivasyon kaybı, diğer bir faktör ise göçmenlerin elde etmeyi planladıkları tüm faydaları ikamet ettikleri ülkede elde etmeleridir.

Literatürdeki çalışmalar ekseninde değerlendirildiğinde, bu süreçte ekonomik faktörlerin önemli bir yere sahip olduğu görülmektedir. Ekonomik faktörlerin tersine göçte etkili olduğunun altını çizen çalışmalar iki grupta toplanmıştır. Bunlardan ilki, göçü fayda-maliyet analizi bağlamında ele alan neoklasik bakış açısıdır (Todaro, 1969). Neoklasik görüşe göre, göç akımları, insanların yaşamları boyunca net kazançlarını maksimize etme arzusundan kaynaklanmaktadır. Göçmenlerin anavatanları ile göç ettikleri ülkeler arasındaki gelir farkı azalırsa, göçmenlerin yeniden göç etme olasılığı artar. Bu nedenle neoklasikler, göçü yanlış karar vermeleri veya göç sürecinden yararlanamamaları nedeniyle başarısızlık olarak görmektedir (Tezcan, 2019b). Bu bakış açısı göçü, göçmenlerin ev sahibi ülkede kalıcı yerleşim ve aile birleşimi sağlamaya çalıştıkları “tek yönlü bir süreç” olarak kavramsallaştırmaktadır. Ancak Dustmann'ın (2003) çalışmasında da belirtildiği gibi; göç akımlarının geçici olduğu düşünüldüğünde, geri göç olgusu başarı ya da başarısızlık ikiliği ekseninde açıklanamayacak bir karmaşıklığa sahiptir. Nitekim göçü sadece bireysel fayda-maliyet analizi çerçevesinde ele almak, göçmenlerin anavatanlarıyla olan ekonomik (döviz gönderme/yatırım yapma) ve/veya sosyal bağlarını açıklamakta yetersiz kalmaktadır.

Göç akımlarının temel nedeninin anavatandaki ekonomik istikrarsızlık olduğunu savunan ikinci grup (yeni ekonomik işgücü göçü modeli), bu sürecin bireysel kararlardan ziyade hane halkının geçim stratejisinin bir sonucu olduğunu belirtmektedir (Tezcan, 2019a). Buna göre, hanedeki en uygun üyeleri, tüm hane üyelerinin en yüksek gelire ulaşabilmesi için göç eder (de Haas ve diğerleri, 2015). Yani; Göç eden hane halkı üyeleri, gelirlerinin bir kısmını çeşitli kanallardan hanelerine aktarmakta veya hane halkı adına ileride yapılacak yatırımlar için biriktirmektedir. Göç süreci, göç eden hane halkı üyesi başlangıçta hedeflenen gelir düzeyine ulaşana kadar devam etmektedir. Hedef seviye sağlandığında göç eden hane halkı üyesi göç ülkesinde kalmasına gerek yoktur (Byerlee, 1974). Constant ve Massey'in (2002) çalışmalarında belirttiği gibi, tersine göç olgusu göç sürecinin son aşamasını oluşturmaktadır. Başka bir deyişle, tersine göç bir başarısızlık değil, bir başarı işareti olarak görülmektedir.

Yürütülen saha çalışmalarında, ekonomik uyum ve tersine göç arasında birbirinden farklı sonuçlara ulaşılmıştır. Bazı çalışmalar ekonomik uyum ve tersine göç arasında ters bir ilişki olduğunu bildirirken (King ve Newbold, 2008; Makine, 2012), diğerleri ikinci grup görüşü destekleyen (Constant ve Massey, 2002; de Haas ve Fokkema, 2010) veya bir ilişki olmadığını ifade eden sonuçlar ortaya koymaktadırlar (Fokkema, 2011; Wolff, 2015; Bilgili ve Siegel, 2017).

İlgili literatür, Almanya'daki Türk göçmenler özelinde incelendiğinde, literatürün karmaşık sonuçları yerini daha neoklasik bir bakış açısına uygun sonuçlara bırakmaktadır. Bu doğrultuda

Waldorf (1995), 1970-1989 dönemine ait verileri kullanarak Batı Avrupa'daki Türk göçmenlerin göç eğilimlerine ekonomik uyumun etkisini inceleyen çalışmasında, Almanya'daki Türk göçmenler arasında iş doyumunun geri dönüş eğilimini önemli ölçüde azalttığını bulmuştur. Fokkema'nın (2011) 8 Avrupa ülkesinin verilerini kullandığı çalışmasında, ekonomik olarak daha az uyum sağlayan ikinci nesil Türk göçmenlerin tersine göç eğilimlerinin daha yüksek olduğu sonucuna varılmıştır. Bu bağlamda her iki çalışmanın da neoklasik yaklaşımın göçün yanlış karar verme veya göç sürecinden yararlanamama gibi nedenlerle bir başarısızlık olduğu argümanını destekleyen sonuçlar elde ettiği söylenebilmektedir.

Öte yandan, geri dönüş sürecini etkileyen bir diğer faktör, ev sahibi ülkede yabancı düşmanlığı ve göçmenlere yönelik ayrımcılıktır (Şener, 2020). Ulusötesi yaklaşım, göçmenlerin hem anavatanlarında hem de göç ettikleri ev sahibi ülkelerde canlı ve çok kimlikli bir kültür oluşturduklarını öne sürse de göç edilen ülkelere yabancı düşmanlığının varlığı devam etmektedir (Glick Schiller ve diğerleri, 1992). Literatürde, (etnik olarak) ait olmayanlara yönelik sistematik düşmanlığın ve ayrımcılığın tutumsal yönelimi ve bu gruba karşı reddedilme olarak tanımlanan yabancı düşmanlığı ekseninde ele alınan göç akımları genellikle iki bakış açısına odaklanmaktadır (Boehnke ve diğerleri, 2010; Krumpal, 2012). İlk görüş, yabancı düşmanlığının etnik milliyetçilik geleneğinden kaynaklandığını öne sürmektedir (Geis, 1995; Legge, 2003). Ancak bu bakış açısına göre yabancı düşmanlığı, ulus oluşturma ideolojisinden kaynaklanır ve bu şekilde daha uzun vadeli süreçlerle şekillenir. Diğer bir bakış açısı ise bu konuyu ekonomik faktörler üzerinden ele alarak, ekonomik durgunluk ve daralma dönemlerinde göçmenlere yönelik ayrımcılığın arttığını vurgulamaktadır (Charman ve Piper, 2012; Mocan, 2013; Jolly ve DiGiusto, 2014; Mocan ve Raschke, 2016; Kunuroğlu ve diğerleri, 2018).

Almanya'daki Türk göçmenlerin göç eğilimlerinin nedenlerinden biri olan yabancı düşmanlığı olgusunun kaynağı bu iki bakış açısına tam olarak uymamaktadır. Türk göçmenlerin göç eğiliminin iki özel nedeni vardır. Birincisi, İslam'ın Almanya ve Batı Avrupa'daki Avrupa yaşam tarzına bir 'tehdit' olarak kabul edilmesidir. Böylece dindarlık, Müslüman kökenli göçmenlere (Türkler) ve onların soyundan gelenlere yönelik mevcut yabancı düşmanı tutumların ana kaynağı haline gelmiştir (Kaya, 2009; Ağca- Varoğlu, 2020). Ayrıca Adalet ve Kalkınma Partisi'nin (AK Parti) Türk diasporasındaki siyasi ağırlığını artırmak için uyguladığı politikalar da bu tutumların artmasına neden olmuştur (Kaya, 2018). Bu süreçte diasporadaki Türklerin bir kısmı AK Parti ile olan ilişkilerinden dolayı içinde buldukları toplumda sosyal mesafeye ve yabancı düşmanlığına maruz kaldığı veya bu tür algıların artmasına bağlı olarak göç etme eğilimindedir (Tezcan, 2019b). Almanya'daki Türk göçmenlerin göç eğilimine öncülük eden faktör, Almanya'daki Türk göçmenlere misafir işçi bakış açısının devam etmesidir. İlk kuşakların düşük sosyoekonomik düzeyi, genç kuşakların bu konuda gelişimini sınırlandırmaktadır (Diehl ve diğerleri, 2013). Bu durumun bir diğer nedeni de Türk göçmenlerin kendilerinin ve/veya diğer göçmenlerin güçlü bir etnik bakış açısı nedeniyle Alman işgücü piyasasında niteliksel anlamda düşük seviyeli olarak algılanmaları ve kendilerinin ayrımcılığa uğradığını düşünmeleridir. Bu durum göçmenlerin kendi öz değerlerine daha fazla bağlanmalarına ve ev sahibi toplumla olan sosyal bağlarını daha da zayıflatmalarına neden olmaktadır (Skrobanek, 2009). Almanya'da doğup büyümüş olsa bile, algılanan yabancılık ve ayrımcılıkta bir farkın olmadığı görülmektedir (Baban, 2006). Ancak başlangıç aşamasında yabancı düşmanlığının neden olduğu öze dönüş süreci daha fazla ayrımcılığı da beraberinde getirerek kendi kendini pekiştiren bir döngü oluşturmaktadır (Nauck, 2001).

Alscher ve Kreienbr Link (2014), Almanya'dan Türkiye'ye göçün kapsamı, göç örüntüleri ve göçmenlerin sosyo-demografik özellikleri üzerine yaptıkları çalışmada, genç yaşta göç eden Türk asıllı Alman vatandaşlarının göç eğilimlerinin ve yüksek nitelikli kişilerin göç eğilimlerinin arttığı sonucuna varmıştır. Ayrıca çalışma, göç grubunun yaş ortalamasının giderek azaldığını ve göç eğiliminin daha döngüsel olduğunu vurgulamaktadır. Türkiye'ye dönüş nedeni olarak pek çok katılımcı geleneksel teorinin aksine ekonomik nedenler yerine kişisel nedenler, ailevi nedenler veya Almanya'ya ait olmama gibi etkenleri öne sürmektedir.

Diğer bir bakış açısı ise Rittersberger ve Tılıç'ın (2013) modern göç teorilerine dayalı çalışmasıdır. Çalışmada, 2008-2009 yılları arasında Türkiye'ye dönen 21 Türk ile yapılan nitel araştırma yardımıyla dönüş dinamikleri, ulusötesi ağlar ve ailesel göç bağlantılarının dönüş ve döngüsel bakış üzerindeki açıklayıcı gücü incelenmiştir. Mevcut teorilerin bir uzantısı olan yaklaşım (Levitt ve Glick-Schiller, 2004), insanların diğer kişi, kurum veya kuruluşlarla sınır ötesi yoğun ulusötesi sosyal bağlar olarak, kendilerinden ayrılmadan, doğrudan veya dolaylı olarak kurdukları sosyal ilişkilere odaklanmaktadır.

Almanya'daki nitelikli Türkler kalıcı olmalarına rağmen yukarıdaki çalışmalarda teoriye göre benzer davranışlar göstermektedirler. Almanya'da elverişsiz bir işgücü piyasası (araştırma dönemi boyunca), bir Alman okulu mezuniyeti veya meslek diploması ile ulusötesi aile ve göçmen ağları ile ekonomik, sosyal, kültürel ve beşerî sermaye yoluyla statüde iyileşme beklentisi Türkiye'ye göç etme kararı üzerinde olumlu etki yaratmaktadır (Durmaz, 2020). Nitekim, 2006 yılından sonra iki ülkenin göç dengesi Türkiye lehine değişse de 2015 yılından sonra tekrar Almanya lehine dönüşmüştür. Aver ve Gümüş (2017) bu durumu araştırdıkları çalışmada, Türkiye'deki sosyal, siyasi ve mesleki gelişmelerden duyulan memnuniyetsizliğin bu durumun temel nedeni olduğunu öne sürmektedir.

Bu çalışmada, literatürdeki çalışmalara dayalı olarak aşağıdaki hipotezler test edilecektir:

H₁: Göç ettiği ülkeye ekonomik olarak daha az entegre olan göçmenlerin tersine göç eğilimi daha yüksektir (Neoklasik bakış açısı geçerlidir).

H₂: Yabancı düşmanlığından muzdarip veya endişe duyanların tersine göç eğilimi daha yüksektir.

H₃: Türkiye ile olan ilişkiler, tersine göç eğilimini artırmaktadır.

3. Veri Seti ve Yöntem

Türk diasporasının en yoğun nüfuslu olduğu bölge Avrupa Birliği Bölgesi'dir. Araştırmalar, bu bölgede yaklaşık 6 milyon Türk ve/veya Türk kökenli nüfusun olduğunu ortaya koymaktadır. Federal İstatistik Ofisi'nin (Statistisches Bundesamt) verilerine göre bu nüfusun yaklaşık 2,8 milyonu Almanya'da yaşamaktadır. Buna göre, diaspora nüfusunun yaklaşık yarısının yaşadığı Almanya'da yaşayan üniversite mezunu ve/veya Türk öğrenci grubu araştırmanın evrenini oluşturmaktadır.

Alman yükseköğreniminin istatistikleri, yalnızca Almanya'da eğitim görmüş (Almanya'da okul diploması almış) veya yabancı/Türkiye'de eğitim görmüş (Türkiye'de okul diploması ve üniversite giriş sınavı almış) vatandaşlığa ilişkin verileri sunmaktadır. Böylece Almanya'da Alman vatandaşlığına sahip olan Türk asıllı üniversite öğrencisi ve mezunlarının sayısı yukarıdaki veriler kapsamında tahmin edilmektedir. Araştırma için hazırlanan anket formu,

çalışmanın alan araştırması döneminde (15/11/2018-30/04/2019)² uygulanmıştır. Araştırma süresi sonunda Almanya genelinde 451 öğrenci (lisansüstü) (%40) ve 676 mezun (%60) olmak üzere 1.127 katılımcı formu doldurarak araştırmaya katılım sağlamıştır. Veri toplama aşamasında ulaşılan 1.127 kişiden 32'si anket formuna katılmayı reddetmiştir. Analizler 1.095 katılımcıdan elde edilen veri seti ile gerçekleştirilmiştir. Bu üç modelin tümü için kısa ve uzun dönemli analizler yapılmıştır. Araştırmada kullanılan anket formu beş bölümden oluşmaktadır: kişisel bilgiler, göç nedenleri, Almanya'daki deneyimler/kazanımlar, Türkiye ile bağlantılar ve ülkenin kalkınmasına etkileri ve gelecek planları. Anket kapsamında ilgili kişilere 57 (39 temel-18 seçmeli) soru sorulmuştur. Veriler demografik faktörler, Almanya Kaynaklı faktörler, yabancı düşmanlığı, ekonomik faktörler ve Türkiye ile bağlantılar olmak üzere toplam 5 kategoride ele alınmış olup, lojistik regresyon yardımıyla analiz edilmiştir. Sürekli değişkenler yorumlanırken regresyon katsayıları, kategorik değişkenler yorumlanırken Odds Ratio (OR) değerleri kullanılmış ve referans kategorileri arasındaki farklar ortaya konulmuştur.

Atama işlemi yapma ve sınıflamada kullanılan regresyon yöntemlerinden birisi olan Lojistik regresyon analizi, süreklilik ve normal dağılım gibi önkoşullar içermemektedir. Kategorik bağımlı değişken üzerinde kategorik ve/veya sürekli bağımsız değişkenlerin etkilerini olasılık olarak elde edilmesini sağlamaktadır (Lemeshow ve Hosmer, 2000: 2-4).

$$P = \frac{e^{\beta_0 + \beta_1 X_1 + \dots + \beta_k X_k}}{1 + e^{\beta_0 + \beta_1 X_1 + \dots + \beta_k X_k}} \quad (1)$$

Şeklinde ifade edilir (Özdamar, 2002: 475). Burada P , incelenen olayın gözlenme olasılığını, β_0 , sabiti, $\beta_1, \beta_2, \dots, \beta_k$, bağımsız değişkenlerin regresyon katsayılarını, X_1, X_2, \dots, X_k , bağımsız değişkenleri, k , bağımsız değişken sayısını ifade etmektedir.

Göçmenlerin geri dönüş eğilimlerini ölçmede kısa vadeli planlar için “Beş yıl içinde Türkiye'ye dönmeyi düşünüyor musunuz?”, uzun vadeli planlar için ise “Türkiye'ye dönmeyi planlıyor musunuz?” soruları katılımcılara yöneltilmiştir. Lojistik regresyon analizinin uygulanması için ilgili sorular bağımlı değişken olarak kullanılmış ve “ikili” olarak 0 (hayır) ve 1 (evet) şeklinde kodlanmıştır. Bağımsız değişkenler (1) demografik faktörler, (2) Almanya kaynaklı faktörler, (3) yabancı düşmanlığı, (4) ekonomik faktörler ve (5) Türkiye ile bağlantılar olarak gruplandırılmıştır. Demografik faktörler arasında yaş (sürekli), cinsiyet, eğitim durumu ve sırasıyla 2 ve 4 gruptan oluşan kategorik değişkenler yer almaktadır. Almanya kaynaklı faktörler, tümü sürekli olan 3 değişken aracılığıyla ölçülmüştür. Bu değişkenler “yaşam fırsatı”, “iş/kariyer fırsatı” ve “sosyal refah sistemi”dir. Yabancı düşmanlığı boyutu 2 değişken içermektedir. Birincisi kategorik olarak değerlendirilen ve “İş ararken kendinizi dışlanmış hissettiniz mi?” sorusunun cevabı olan “iş arama”dır (evet (1), hayır (2)). İkincisi, sürekli değişken olarak değerlendirilen “yerel halkla bağlantı” değişkenidir. Ekonomik faktörler altında dört değişken bulunmaktadır. Kategorik olarak ele alınan değişkenlerden üçü “Türkiye'de yatırım”, “Türkiye'ye havale” ve “iş durumu”dur. “Türkiye'de yatırım” ve “Türkiye'ye havale” değişkenleri evet (1) ve hayır (2) olarak kodlanmıştır. “İş durumu” ise kendi işi (1), kamu (2), özel sektör (3) ve çalışmıyor (4) olarak değerlendirilmektedir. Son olarak, “Türkiye ile bağlantılar” boyutu sürekli ölçülen dört değişkenden oluşmaktadır. Ölçüm 5'li Likert ölçeği kullanılarak yapılmıştır. Tablo 1, analiz altında kullanılan değişkenleri ve değişken türlerini sunmaktadır.

² Saha çalışması 2020 yılından önce yapıldığı için Etik Kurul sürecine ihtiyaç duyulmamıştır.

4. Bulgular

Araştırma çerçevesinde göçmenlerin ülkelerine dönme niyetleri üç farklı etki dikkate alınarak incelenmektedir. Genel etki olarak değerlendirilen (1) numaralı modelde yer alan veri setinin tamamı, (2) numaralı modelde Almanya'da sosyalleşme* sürecini tamamlayanlar ve (3) numaralı modelde Türkiye'de sosyalleşme sürecini tamamlayan göçmenler incelenmiştir.

Tablo 1 ve 3'te lojistik regresyon katsayıları sunulmuştur; Tablo 2 ve 4'te, tahmin modellerinden hesaplanan olasılık oranı (OR), güven aralığı ve anlamlılık düzeyi istatistikleri sunulmaktadır. Lojistik regresyon katsayıları, göçmenlerin (kısa ve uzun vadeli) geri dönüş eğilimleri ile demografik faktörler, Almanya kaynaklı faktörler, yabancı düşmanlığı, ekonomik faktörler ve Türkiye ile bağlantı faktörleri arasındaki ilişkinin yönünü belirlemek için yorumlanmaktadır. OR değerleri, kategorik değişkenleri yorumlarken referans kategorileri dikkate alarak karşılaştırma ve kolay yorumlama alternatifi sunmaktadır. Çalışma çerçevesinde değerlendirildiğinde, OR değerinin birden büyük olması, referans kategorilerle karşılaştırıldığında tersine göç eğilimi olasılığının daha yüksek olduğu anlamına gelmektedir.

Uzun dönemli analiz sonuçları incelendiğinde demografik faktörlerden sadece cinsiyet değişkeninin her üç modelde de istatistiksel olarak anlamlı olduğu görülmektedir. Her üç modelde de kadın göçmenlerin Türkiye'ye dönmeye eğilimi erkek göçmenlere göre yaklaşık iki kat daha azdır. Üç model için yaş ve eğitim durumu değişkenleri ile göçmenlerin geri dönüş eğilimleri arasında istatistiksel olarak anlamlı bir ilişki yoktur.

Model 3'te Almanya kaynaklı etkenler ve geri dönüş eğilimi değişkenleri arasında ilişki incelendiğinde, yaşam standartları ile geri dönüş eğilimi arasında pozitif ve istatistiksel olarak anlamlı bir ilişki ve sosyal refah sistemi ile geri dönüş eğilimi arasında negatif ve istatistiksel olarak anlamlı bir ilişki bulunmuştur. Diğer Almanya kaynaklı faktörler değişkenleri ile tersine göç eğilimi arasında istatistiksel olarak anlamlı bir ilişki bulunamamıştır.

Yabancı düşmanlığı ekseninde, iş arama ve geri dönüş niyeti değişkenleri arasında her üç modelde de istatistiksel olarak anlamlı bir ilişki bulunmuştur. İş ararken yabancı düşmanlığına maruz kaldığını hisseden göçmenler, diğerlerine göre yaklaşık iki kat daha fazla tersine göç eğilimine sahiptirler. Yerel halkla ilişki değişkeni ile tersine göç eğilimi arasında sadece model 1'de negatif ve istatistiksel olarak anlamlı bir ilişki bulunmuştur. Başka bir deyişle, yaşadığı ülkedeki yerli halkla daha güçlü ilişkiler kurabilen kişilerin tersine göç olasılığı daha düşüktür.

Tablo 1: Türkiye'ye Dönüş Eğilimi-İkili Lojistik Regresyon Katsayıları (Uzun Vadeli)

Değişkenler	Kategori	Genel Etki Model (1)	Almanya Doğumlular Model (2)	Türkiye Doğumlular Model (3)
Demografik Değişkenler				
Yaş	Sürekli	-0,016***	-0,033***	-0,009
Cinsiyet (1)	Kategorik	-0,527*	-0,489*	-0,627*
Eğitim Durumu	Kategorik			
Eğitim Durumu (1)		0,458***	0,537***	0,218
Eğitim Durumu (2)		0,492***	0,641***	0,217
Eğitim Durumu (3)		0,489***	0,629	0,271
Almanya Kaynaklı Etkenler				
Yaşam Standartları	Kategorik	0,189	0,037	0,620*
İş/Kariyer İmkânları	Kategorik	-0,135	-0,124	-0,177

* Sosyalleşme süreci olarak ilgili ülkede doğup orta öğretim sürecini o ülkede tamamlamış olmak esas alınmıştır.

Sosyal Refah Sistemi	Kategorik	-0,200***	-0,103	-0,537**
Ayrımcılık				
İşgücü Piyasası (1)	Kategorik	-0,772*	-0,719*	-0,851*
Yerel Halkla İletişim	Sürekli	-0,221**	-0,204	-0,192
Ekonomik Etkenler				
Türkiye’de Yatırım (1)	Kategorik	-0,427**	-0,301	-0,547***
Türkiye’ye İşçi Dövizi Transferi (1)	Kategorik	-0,386*	-0,364***	-0,398
Aylık Gelir	Sürekli	-0,053	0,172	-0,331***
İş/Kariyer	Kategorik			
İş/Kariyer (1)		-0,549	-0,137	-0,852***
İş/Kariyer (2)		-0,072	0,261	-0,263
İş/Kariyer (3)		0,315	0,651	0,056
Türkiye ile Bağlantılar				
Sosyal Statü	Sürekli	0,222*	0,237**	0,202
Politik Durum	Sürekli	-0,099	-0,054	-0,170
Haber Takibi	Sürekli	0,553*	0,544*	0,580*
Türkiye’yi Ziyaret	Sürekli	0,391*	0,420*	0,384**
Sabit		-0,094	-0,656	0,651
Anlamlılık Düzeyi: *p<0,01; **p<0,05; ***p<0,10				

Geri dönüş eğilimi ile ekonomik faktörler arasındaki uzun dönemli ilişkiye göre, model 1’de sadece Türkiye’deki yatırım ve Türkiye’ye işçi dövizi transferi değişkenlerinin istatistiksel olarak anlamlı olduğu görülmektedir. Benzer şekilde Türkiye’deki akrabalarına para gönderen göçmenlerin de göndermeyenlere göre Türkiye’ye dönme eğilimlerinin daha yüksek olduğu tespit edilmiştir. Bu açıdan bakıldığında, Almanya’daki nitelikli Türk göçmenlerin tersine göç eğilimlerinde neoklasik etkenlerden ziyade, yeni ekonomik işgücü modeline uygun bir göç motivasyonunun olduğu söylenebilmektedir (Aver ve Gümüş, 2017; Durmaz, 2020;). Türkiye ile ekonomik bağların sürdürülmesi tersine göç eğilimini arttıran bir motivasyon kaynağıdır. Buradaki durum sosyalleşme sürecinin tamamlanmasından bağımsızdır, dolayısıyla 2. ve 3. modellerde istatistiksel olarak anlamlı bir ilişki saptanmamıştır. Herhangi bir modelde aylık gelir ve iş durumu ile geri dönüş eğilimi değişkenleri arasında istatistiksel olarak anlamlı bir ilişki yoktur.

Türkiye ile ilişkiler açısından 1. ve 2. modellerde sosyal durum ile geri dönüş eğilimi arasında pozitif ve istatistiksel olarak anlamlı bir ilişki vardır. Haber takip ve Türkiye ziyareti değişkenleri ile tersine göç eğilimi arasında her üç modelde de istatistiksel olarak anlamlı bir ilişki bulunmuştur. Siyasi durum değişkeninin ise geri dönüş niyeti üzerinde herhangi bir etkisi bulunmamaktadır. İstatistiksel olarak anlamlı bulunan tüm katsayılar pozitifdir. Diğer bir deyişle, göçmenlerin Türkiye ile ilişkilerinin sağlanması, geri dönüş eğilimini artırmaktadır.

Tablo 2: Türkiye’ye Dönüş Eğilimi-İkili Lojistik Regresyon (Uzun Vadeli)

Değişkenler	Genel Etki Model (1)	Almanya Doğumlular Model (2)	Türkiye Doğumlular Model (3)
Demografik Değişkenler			
Yaş	0,984(0,9671,002)***	0,968(0,932-1,005)***	0,991 (0,967-1,015)
Cinsiyet (1)	0,591 (0,444-0,785)*	0,613 (0,429-0,876)*	0,534 (0,320-0,891)*
Eğitim Durumu			
Eğitim Durumu (1)	1,581(0,9812,549)***	1,712(0,920-3,183)***	1,244 (0,549-2,818)
Eğitim Durumu (2)	1,636(0,9812,727)***	1,899(0,960-3,755)***	1,243 (0,536-2,881)
Eğitim Durumu (3)	1,631(0,9382,839)***	1,875 (0,830-4,236)	1,311 (0,562-3,059)
Almanya Kaynaklı Etkenler			
Yaşam Standartları	1,208 (0,960-1,521)	1,037 (0,789-1,365)	1,859 (1,172-2,950)*
İş/Kariyer İmkanları	0,874 (0,728-1,049)	0,884 (0,705-1,108)	0,838 (0,604-1,162)
Sosyal Refah Sistemi	0,819(0,6531,026)***	0,902 (0,691-1,178)	0,584 (0,372-0,919)**

Ayrımcılık			
İşgücü Piyasası (1)	0,462 (0,311-0,686)*	0,487 (0,283-0,838)*	0,427 (0,230-0,795)*
Yerel Halkla İletişim	0,802(0,646-0,996)**	0,815 (0,622-1,069)	0,826 (0,568-1,201)
Ekonomik Etkenler			
Türkiye’de Yatırım (1)	0,653(0,443-0,962)**	0,740 (0,436-1,256)	0,579 (0,319-1,051)***
Türkiye’ye İşçi Dövizi Transferi (1)	0,680 (0,506-0,912)*	0,695(0,476-1,014)***	0,672 (0,412-1,096)
Aylık Gelir	0,949 (0,736-1,222)	1,187 (0,830-1,700)	0,718 (0,489-1,055)***
İş/Kariyer			
İş/Kariyer (1)	0,578 (0,289-1,155)	0,872 (0,295-2,575)	0,427 (0,164-1,108)***
İş/Kariyer (2)	0,931 (0,476-1,822)	1,299 (0,462-3,651)	0,769 (0,302-1,960)
İş/Kariyer (3)	1,370 (0,641-2,928)	1,917 (0,597-6,152)	1,057 (0,364-3,069)
Türkiye ile Bağlantılar			
Sosyal Statü	1,249 (1,055-1,478)*	1,268 (1,032-1,557)**	1,224 (0,899-1,667)
Politik Durum	0,906 (0,789-1,040)	0,948 (0,801-1,122)	0,844 (0,657-1,084)
Haber Takibi	1,739 (1,424-2,123)*	1,724 (1,353-2,195)*	1,786 (1,231-2,593)*
Türkiye’yi Ziyaret	1,478 (1,216-1,795)*	1,522 (1,186-1,953)*	1,469 (1,052-2,050)**
Sabit	-0,094	-0,656	0,651
Goodness of fit	9,378	9,001	12,33
Pseudo R²			
Cox & Snell	0,160	0,154	0,199
Nagelkerke	0,213	0,205	0,265
Örneklem Sayısı	1095	702	393
Anlamlılık Düzeyi: *p<0,01; **p<0,05; ***p<0,10			

Kısa dönem analiz sonuçları, demografik değişkenlerden sadece yaş değişkeninin geri dönüş eğilimini etkilediğini göstermektedir. Her üç modelde de yaş ile geri dönüş eğilimi arasında istatistiksel olarak anlamlı ve negatif bir ilişki vardır. Bir anlamda yaş arttıkça göçmenlerin bugünden itibaren ilk beş yıl içinde tersine göç eğilimleri azalmaktadır. Cinsiyet ise geri dönüş eğilimi üzerinde anlamlı bir etkiye sahip değildir. Türkiye’de sosyalleşme sürecini tamamlayan göçmenlerin (Model 3) yüksek lisans ve doktora programlarıyla ülkelerine dönme eğilimleri en düşük eğitimli göçmenlere göre 3-4 kat daha fazladır. Model 3’te ilgili değişken kategorileri istatistiksel olarak anlamlıdır. Diğer modellerde istatistiksel olarak anlamlı bir ilişki bulunmamıştır.

Model 1 ve 3’te, geri dönüş eğilimi ile yaşam standartları arasında pozitif ve istatistiksel olarak anlamlı bir ilişki olduğu gibi, sosyal refah sistemi ile negatif ve anlamlı bir ilişki bulunmuştur. Yaşam kalitesini artırmak, göçmenlerde Almanya’da kalma eğilimini arttırmaktadır. İş/kariyer fırsatlarının kısa vadede geri dönüş eğilimine istatistiksel olarak bir etkisi söz konusu değildir.

Yabancı düşmanlığı boyutunda, iş arama değişkeni model 1 ve 2’de istatistiksel olarak anlamlı bulunmuştur. İş ararken yabancı düşmanlığına maruz kaldığını hisseden göçmenler, diğerlerine göre yaklaşık iki kat daha fazla dönme eğilimine sahiptirler. Yerel halkla kısa süreli iletişimin ise tersine göç eğilimi üzerinde anlamlı bir etkisi bulunmamaktadır.

Tablo 3: Türkiye’ye Dönüş Niyeti İçin İkili Lojistik Regresyon Katsayıları (Kısa Vadeli)

Değişkenler	Genel Etki Model (1)	Almanya Doğumlular Model (2)	Türkiye Doğumlular Model (3)
Demografik Değişkenler			
Yaş	-0,038*	-0,050**	-0,041*
Cinsiyet (1)	0,066	0,031	0,264
Eğitim Durumu			
Eğitim Durumu (1)	-0,114	-0,453	0,644
Eğitim Durumu (2)	0,340	-0,336	1,280**
Eğitim Durumu (3)	0,697	0,212	1,431**
Almanya Kaynaklı Etkenler			
Yaşam Standartları	0,376*	0,297***	0,565**

İş/Kariyer İmkanları	-0,200***	-0,153	-0,210
Sosyal Refah Sistemi	-0,357*	-0,268	-0,670*
Ayrımcılık			
İşgücü Piyasası (1)	-0,670*	-0,669**	-0,605***
Yerel Halkla İletişim	-0,001	0,136	-0,189
Ekonomik Etkenler			
Türkiye'de Yatırım (1)	-0,262	-0,064	-0,485
Türkiye'ye İşçi Dövizi Transferi (1)	-0,334**	-0,629*	0,097
Aylık Gelir	0,175	0,371***	0,082
İş/Kariyer			
İş/Kariyer (1)	-0,292	0,459	-0,696
İş/Kariyer (2)	0,181	1,127	-0,516
İş/Kariyer (3)	0,217	0,960	-0,005
Türkiye ile Bağlantılar			
Sosyal Statü	-0,070	-0,101	-0,059
Politik Durum	0,103	0,137	0,110
Haber Takibi	0,193	0,315**	-0,023
Türkiye'yi Ziyaret	0,284*	0,329**	0,148
Sabit	-0,413	-2,089	1,714
Anlamlılık Düzeyi: *p<0,01; **p<0,05; ***p<0,10			

Ekonomik faktörlerle ilgili olarak; Türkiye'ye işçi dövizi transferi değişkeni istatistiksel olarak anlamlı bulunmuştur. Başka bir deyişle, ülkelerine para gönderen göçmenlerin tersine göç eğilimi, para göndermeyen göçmenlere göre daha fazladır. Aylık gelir ve iş durumu değişkenleri geri dönüş eğilimini etkilememektedir.

Tersine göç eğilimi ve Türkiye ile bağlantı faktörleri arasında sadece 1. ve 2. modeller için istatistiksel olarak anlamlı ve pozitif bir etki bulunmuştur. Tıpkı ekonomik etkileşiminde olduğu gibi Türkiye ile bağlantı düzeyinin artması da Türkiye'ye dönme eğiliminde olan göçmenlerin olasılığını artırmaktadır. Benzer şekilde Türkiye'de haberleri takip etmek sadece 2. model için olumlu ve anlamlı bir etkiye sahiptir.

Tablo 4: Türkiye'ye Dönüş Niyeti İçin İkili Lojistik Regresyon (Kısa Vadeli)

Değişkenler	Genel Etki Model (1)	Almanya Doğumlular Model (2)	Türkiye Doğumlular Model (3)
Demografik Değişkenler			
Yaş	0,963 (0,940-0,986)*	0,951(0,906-,998)**	0,960 (0,930-0,991)*
Cinsiyet (1)	1,068 (0,764-1,492)	1,031 (0,664-1,603)	1,303 (0,750-2,261)
Eğitim Durumu			
Eğitim Durumu (1)	0,893 (0,503-1,585)	0,636 (0,308-1,314)	1,904 (0,586-6,184)
Eğitim Durumu (2)	1,405 (0,771-2,562)	0,715 (0,322-1,587)	3,596 (1,084-11,933)**
Eğitim Durumu (3)	2,007 (1,054-3,823)	1,236 (0,494-3,088)	4,184 (1,246-14,053)**
Almanya Kaynaklı Etkenler			
Yaşam Standartları	1,457 (1,107-1,917)*	1,346(0,963,881)***	1,759 (1,054-2,938)**
İş/Kariyer İmkanları	0,819(0,6651,008)***	0,858 (0,655-1,125)	0,811 (0,569-1,155)
Sosyal Refah Sistemi	0,700 (0,539-0,910)*	0,765 (0,552-1,059)	0,512 (0,313-0,836)*
Ayrımcılık			
İşgücü Piyasası (1)	0,512 (0,335-0,782)*	0,512(0,284-,925)**	0,546 (0,281-1,060)***
Yerel Halkla İletişim	0,999 (0,774-1,290)	1,146 (0,822-1,597)	0,828 (0,545-1,258)
Ekonomik Etkenler			
Türkiye'de Yatırım (1)	0,770 (0,503-1,178)	0,938 (0,525-1,675)	0,616 (0,315-1,205)
Türkiye'ye İşçi Dövizi Transferi (1)	0,716(0,513-1,000)**	0,533(0,346-0,822)*	1,102 (0,630-1,928)
Aylık Gelir	1,191 (0,894-1,586)	1,449(0,9652,176)***	1,085 (0,708-1,663)
İş/Kariyer			
İş/Kariyer (1)	0,747 (0,335-1,666)	1,582 (0,381-6,565)	0,498 (0,175-1,419)
İş/Kariyer (2)	1,198 (0,563-2,549)	3,085 (0,803-11,86)	0,597 (0,219-1,626)
İş/Kariyer (3)	1,242 (0,522-2,955)	2,613 (0,582-11,74)	0,995 (0,320-3,094)

Türkiye ile Bağlantılar			
Sosyal Statü	0,932 (0,764-1,137)	0,904 (0,701-1,166)	0,943 (0,662-1,343)
Politik Durum	1,108 (0,945-1,300)	1,147 (0,933-1,410)	1,116 (0,842-1,480)
Haber Takibi	1,212 (0,954-1,541)	1,371(1,002-1,875)**	0,977 (0,657-1,453)
Türkiye'yi Ziyaret	1,328 (1,053-1,675)*	1,389(1,017-1,898)**	1,159 (0,793-1,694)
Sabit	0,133	-2,089	1,714
Goodness of fit	6,321	11,202	2,292
Pseudo R ²			
Cox & Snell	0,065	0,075	0,110
Nagelkerke	0,102	0,121	0,166
Örnekleme Sayısı	1095	702	393
Anlamlılık Düzeyi: *p<0,01; **p<0,05; ***p<0,10			

5. Sonuç ve Öneriler

Almanya'daki en büyük göçmen gruplarından birini oluşturan Türk göçmenler üzerine yapılan bu çalışmada, nitelikli göçmenlerin tersine göç eğilimini etkileyen değişkenler; i) *Demografik faktörler*, ii) *Almanya kaynaklı faktörler*, iii) *Yabancı düşmanlığı*, iv) *Ekonomik Faktörler* ve v) *Türkiye ile bağlantılar* olmak üzere beş ana başlık altında uzun ve kısa dönem açısından irdelenmiştir. Genel olarak değerlendirilen tüm kategorilerin tersine göç eğilimini etkilediği söylenebilmektedir. Bu doğrultuda hem ekonomik hem de ekonomik olmayan faktörlerin tersine göç eğilimi üzerinde etkili olduğu desteklenmektedir (Piotrowski ve Tong, 2013). Bu çalışma üç 3 hipotez ekseninde sonuçlandırılmıştır. İlk hipotez, göçmenlerin ekonomik zorluklarla karşılaştıklarında daha yüksek geri dönüş niyetine sahip olduklarıdır. Bu hipotez için neoklasik ekonomik model Almanya'daki nitelikli Türk göçmenler için geçerli olup olmadığı test edilmiştir. Literatürde Almanya'daki Türk göçmenlerin neoklasik ekonomik model ekseninde hareket ettiğini savunan bazı çalışmalar olsa da (Tezcan, 2019a) elde edilen sonuçlar bu model yerine yeni ekonomik işgücü göçü modelini desteklemektedir. Ayrıca, hem uzun dönemde hem de kısa dönemde, Türkiye'ye yatırım yapan ve/veya işçi döviz transferi yapanların tersine göç eğiliminin daha yüksek olduğu sonucuna ulaşılmıştır. Bu durum, yeni ekonomik işgücü göçü modelinde belirtilen göç sürecinin bireysel kararlardan ziyade hanehalkının geçim stratejisinin bir sonucu olma varsayımıyla da uyumludur.

İkinci hipotez, algılanan yabancı düşmanlığının tersine göç eğilimi üzerinde etkisi olduğudur. Almanya'da tarihsel ve güncel sosyoekonomik koşullarda genel bir yabancı düşmanlığının (Kaya, 2009) tersine göç eğilimine yol açma olasılığını artırdığı görülmektedir. Bu tür davranışlar yerel toplulukla bağları zayıflatarak Türk göçmenleri kendi ülkelerine dönmeyi düşünmeye yönlendirmektedir (Holtz ve diğerleri, 2013). Sonuçlar literatürdeki çalışmalarla benzerlik göstermektedir; yabancı düşmanlığının kısa ve uzun vadede göç eğilimini artırıcı bir etkiye sahip olmasıdır. Özellikle işgücü piyasasındaki yabancı düşmanlığı göç eğiliminin artmasına neden olmaktadır.

Araştırmada test edilen üçüncü ve son hipotez, anavatan ile olan ilişkinin tersine göç eğilimini arttırdığıdır. Literatürdeki birçok çalışma, göçmenlerin anavatanlarıyla olan güçlü bağlarının tersine göç eğilimini arttırdığına ulaşmaktadır. Araştırmanın bulguları da bu doğrultuda olmuştur. Uzun dönemde genel olarak (Model 1) Türkiye'nin sosyal statüsü, Türkiye'yi ziyaret etme ve Türkiye ile ilgili haberleri takip etme faktörleri tersine göç eğilimini artırırken, sadece Türkiye'yi ziyaret etme faktörü kısa vadede göç eğilimini artırmaktadır.

Sosyalleşme farklılıkları açısından (Model 2 ve 3) anavatanlarında sosyalleşmelerini tamamlayanların anavatanlarıyla olan ilişkilerinin kısa dönemde tersine göç eğilimi üzerinde bir etkisi bulunmamaktadır. Uzun vadede ise Türkiye'yi ziyaret etmenin ve Türkiye ile ilgili haberleri

takip etmenin tersine göç eğilimini artırdığı görülmektedir. Almanya'da sosyalleşme sürecini tamamlayanların anavatanları ile olan ilişkileri, uzun ve kısa vadede tersine göç eğilimini olumlu yönde etkilemektedir. Uzun vadede Türkiye'nin sosyal statüsü, Türkiye ziyaretleri ve Türkiye ile ilgili haberlerin takibi tersine göç eğilimi üzerinde etkili olurken, kısa vadede Türkiye'ye yapılan ziyaretler ve Türkiye ile ilgili haberlerin takibi tersine göç eğilimi üzerinde etkilidir. Bu nedenle, tersine göç eğilimini motive eden faktörlere odaklanmak, yalnızca tersine göçün neden oluştuğunu daha iyi anlaşılmasına değil, aynı zamanda çoklu kimliklerin inşası yoluyla yanıt mekanizmalarının ortaya çıkarmasına da zemin hazırlamaktadır. Bu sonuçlara dayanarak Almanya'da yaşayan nitelikli göçmenlerin heterojen bir yapıya sahip oldukları ve tersine göç eğilimlerini etkileyen faktörlerin birbirinden farklı olduğu söylenebilmektedir. Son olarak, çalışmanın kısıtlılıklarına da değinmek gerekmektedir. Çalışmada en önemli kısıt, modellerin tersine göç eğilimlerini inceliyor olmasıdır. Bir başka ifadeyle çalışmada, nitelikli Türk göçmenlerin tersine göç tutumları araştırılmaktadır. Oysa bu zihinsel aktivitelerin her zaman gerçekleşmeme durumu söz konusudur. Bu nedenle katılımcıların tersine göç tutumlarının davranışa dönüşüp dönüşmeyeceği bilinmemektedir. Bu durum, elde edilen sonuçların yorumlanmasında belirli çıkarımlar yapılmasını engellemektedir. Bu açıdan gelecek çalışmaların bu sınırlılıkları ortadan kaldıracak şekilde planlanması konunun derinlik kazandırılması noktasında etkili olacaktır.

Kaynakça

- Ağca- Varoğlu, F. G. (2020). Almanya'da Yüksek Nitelikli Göçmenlerin Gündelik Hayat Deneyimleri ve Baş Etme Süreçleri. *Journal of Economy Culture and Society*, (62), 23-46. DOI: 10.26650/JECS.2019-0124
- Alkan, M., N. (2011). *Transmigranten auf dem Weg in die Heimat?* Ankara: Paper, Konrad-Adenauer-Stiftung.
- Alscher, S. & Kreienbrink, A. (2014). "Abwanderung von Türkeistämmigen. Wer verlässt Deutschland und warum?" *Beiträge zu Migration und Integration*, Band 6. Nürnberg: Bundesamt für Migration und Flüchtlinge.
- Aver, C. & Gümüş, B. (2017). "Transnationale Remigration nach Deutschland". *Deutsch-Türkische Beziehungen. Historische, sektorale und migrationsspezifische Aspekte*. Frankfurt am Main: Peter Lang Verlag. 507-577.
- Aver, C. (2015). "Transnationale Migration zwischen Deutschland und der Neuer Türkei." *Die Neue Türkei. Eine grundlegende Einführung in die Innen- und Außenpolitik unter Recep Tayyip Erdoğan*. Frankfurt am Main, Berlin, Bern, Bruxelles, New York, Oxford: Peter Lang Verlag GmbH. 393-420.
- Aydın, Y. (2013). »Transnational« statt »nicht integriert«: Abwanderung türkeistämmiger Hochqualifizierter aus Deutschland. Konstanz: UVK Verlagsgesellschaft.
- . (2016). *The Germany-Turkey Migration Corridor: Refitting Policies for a Transnational Age*. Migration Policy Institute, Washington, DC.
- Baban, F. (2006). "From Gastarbeiter to 'Ausländische Mitbürger': Postnational citizenship and in-between identities in Berlin". *Citizenship studies*, 10(2), 185-201.
- Becker, G. S. (1964). *Human Capital*. New York: Columbia University Press.
- Bilgili, Ö. & Siegel, M. (2017). "To Return Permanently or to Return Temporarily? Explaining Migrants' Intentions". *Migration and Development*, 6(1), 14-32.
- Boehnke, K., Hagan, J. & Hefler, G. (1998). "On the Development of Xenophobia in Germany: The Adolescent Years". *Journal of Social Issues*, 54(3), 585-602.
- Bourdieu, P. (2010). "Sermaye Biçimleri", Derleyenler: M. M. Şahin ve A. Z. Ünal, Sosyal Sermaye, Değişim, İstanbul, s. 45-75.
- Bovenkerk, F. (1974). The "Laws" of Return Migration. In *The Sociology of Return Migration: A Bibliographic Essay*. Springer, Dordrecht.
- Byerlee, D. (1974). "Rural-urban Migration in Africa: Theory, Policy and Research Implications". *International Migration Review*, 8(4), 543-566.

- Carling, J., P. & Silje V. (2014). "Return Migration Intentions in the Integration–transnationalism Matrix". *International Migration*, 52(6), 13-30.
- Charman, A. & Piper, L. (2012). "Xenophobia, Criminality and Violent Entrepreneurship: Violence Against Somali Shopkeepers in Delft South, Cape Town, South Africa". *South African Review of Sociology*, 43(3), 81-105.
- Constant, A. & Massey, S. D. (2002). "Return Migration by German Guestworkers: Neoclassical versus New Economic Theories". *International migration*, 40(4), 5-38.
- De Haas, H. & Fokkema, T. (2010). "Intra-Household Conflicts in Migration Decisionmaking: Return and Pendulum Migration in Morocco". *Population and Development Review*, 36(3), 541-561.
- De Haas, H., Fokkema, T., & Fihri, M. F. (2015). "Return Migration as Failure or Success?" *Journal of International Migration and Integration*, 16(2), 415-429.
- Diehl, C. & Liebau, E. (2015). "Turning Back to Turkey or Turning the Back on Germany? Remigration Intentions and Behavior of Turkish Immigrants in Germany between 1984 and 2011". *Zeitschrift für Soziologie*, 44(1), 22-41.
- Diehl, C. A., Veronica A. K. Y., Krause, K. (2013). "Not in My Kitchen? Ethnic Discrimination and Discrimination Intentions in Shared Housing among University Students in Germany." *Journal of Ethnic and Migration Studies*, 39(10), 1679-1697.
- Durmaz, A. (2020) Diaspora as a source of human capital: the effects of the relationship between scientific Turkish diaspora and the homeland on reverse brain drain, Migration and Development, DOI: 10.1080/21632324.2020.1816036
- Dustmann, C. (1996). "Return Migration: The European Experience". *Economic Policy*, 11(22), 213-250.
- . (2003). "Return Migration, Wage Differentials, and the Optimal Migration Duration". *European Economic Review*, 47(2), 353-369.
- Fokkema, T. (2011). "'Return' Migration Intentions among Second-Generation Turks in Europe: The Effect of Integration and Transnationalism in a Cross-national Perspective". *Journal of Mediterranean Studies*, 20(2), 365-388.
- Geis, G. (1995). "Is Germany's Xenophobia Qualitatively Different from Everybody Else's?". *Crime, Law and Social Change*, 24(1), 65-75.
- Gmelch, G. (1980). "Return Migration". *Annual Review of Anthropology*, 9(1), 135-159.
- . (1992). *Double Passage: The Lives of Caribbean Migrants Abroad and Back Home*. University of Michigan Press.
- Grasmuck, S., Hinze, A. M. (2016). "Transnational Heritage Migrants in Istanbul: Second-generation Turk-American and Turk-German 'Returnees' in their Parents' Homeland". *Journal of Ethnic and Migration Studies*, 42(12), 1959-1976.
- Gümüş, B. (2013). "Transmigration zwischen Deutschland und Istanbul. Erwartungen, Erfolge und Ernüchterungen von Hochqualifizierten". *Transnationale Migration am Beispiel Deutschland und Türkei* Wiesbaden: Springer Fachmedien. 323-337.
- Herzog, W. H., & Schlottmann, M. A. (1983). Migrant Information, Job Search and the Remigration Decision. *Southern Economic Journal*, 43-56.
- Jolly, K. S. & DiGiusto, M. G. (2014). "Xenophobia and Immigrant Contact: French Public Attitudes toward Immigration". *The Social Science Journal*, 51(3), 464-473.
- Kaya, A. (2009). *Islam, Migration and Integration: The Age of Securitization*. Springer.
- King, M. K. & Newbold, K. B. (2008). "Return Immigration: The Chronic Migration of Canadian Immigrants, 1991, 1996 and 2001". *Population, Space and Place*, 14(2), 85-100.
- Koopmans, R., Veit, S., & Yemane, R. (2018). *Ethnische Hierarchien in der Bewerberauswahl: Ein Feldexperiment zu den Ursachen von Arbeitsmarktdiskriminierung*. Discussion Paper SP VI 2018-104. Berlin: Wissenschaftszentrum Berlin.
- Krumpal, I. (2012). "Estimating the Prevalence of Xenophobia and anti-Semitism in Germany: A Comparison of Randomized Response and Direct Questioning". *Social Science Research*, 41(6), 1387-1403.
- Kunuroglu, F., Yagmur, K., Van De Vijver, F. J., & Kroon, S. (2018). "Motives for Turkish return migration from Western Europe: Home, sense of belonging, discrimination and transnationalism". *Turkish Studies*, 19(3), 422-450.

- Legge, S. J. (2003). *Jews, Turks, and Other Strangers: Roots of Prejudice in Modern Germany*. Univ of Wisconsin Press.
- Lemeshow, S. & Hosmer, D. (2000). "Applied Logistic Regression (Wiley Series in Probability and Statistics)". Wiley-Interscience; 2 Sub edition.
- Levitt, P., & Glick-Schiller, N. (2004). Conceptualizing Simultaneity: A Transnational Social Field Perspektive on Society. *International Migration Review*, 38 / 3, 1002-1939.
- Lu, Y., Zong, L., & Schissel, B. (2009). To stay or return: Migration intentions of students from People's Republic of China in Saskatchewan, Canada. *Journal of International Migration and Integration / Revue de l'integration et de la migration internationale*, 10(3), 283-310.
- Makina, D. (2012). Determinants of return migration intentions: Evidence from Zimbabwean migrants living in South Africa. *Development Southern Africa*, 29(3), 365-378.
- Mandel, R. (1990). Shifting centres and emergent identities: Turkey and Germany in the lives of Turkish Gastarbeiter. *Muslim Travellers: Pilgrimage, migration, and the religious imagination*, 153-171.
- Mocan, N. (2013). Vengeance. *Review of Economics and Statistics*, 95(3), 969-982.
- Mocan, N., & Raschke, C. (2016). Economic well-being and anti-Semitic, xenophobic, and racist attitudes in Germany. *European Journal of Law and Economics*, 41(1), 1-63.
- Mueller, C. (2007). Integrating Turkish communities: a German dilemma. *Population research and policy review*, 25(5-6), 419-441.
- Nauck, B. (2001). Intercultural contact and intergenerational transmission in immigrant families. *Journal of Cross-Cultural Psychology*, 32(2), 159-173.
- Özdamar, K. (2002). "Paket Programlar ile İstatistiksel Veri Analizi". Cilt 1, 2.Baskı, Kaan Kitabevi, 475-477 Eskişehir.
- Pries, L. (2003). Transnationalismus, Migration und Inkorporation. Herausforderungen an Raum und Sozialwissenschaften. *Geographische revue*, 2, 23-39.
- Rittersberger-Tiliç, H. (2013). Rückwanderungsdynamiken und transnationale familiäre Netzwerke: Erfahrungen von Remigrantinnen in der Türkei. *Asian and African Studies*, 22 / 1, 31-48.
- Sauer, M. & Halm, D. (2009). Erfolge und Defizite der Integration türkeistämmiger Einwanderer - Entwicklung der Lebenssituation 1999 bis 2008. Wiesbaden: Stiftung Zentrum für Türkeistudien.
- Sauer, M. (2009). *Türkeistämmige Migranten in Nordrhein-Westfalen und in Deutschland: Lebenssituation und Integrationsstand*. Essen: Stiftung Zentrum für Türkeistudien.
- , 2018. Identifikation und politische Partizipation türkeistämmiger Zugewanderter in Nordrhein-Westfalen und in Deutschland. Ergebnisse der erweiterten Mehrthemenbefragung 2017. Essen: VS Verlag.
- Schiller, N. G., Basch, L. & Blanc-Szanton, C. (1992). Transnationalism: A new analytic framework for understanding migration. *Annals of the New York academy of sciences*, 645(1), 1-24.
- Sener, M. Y. (2020). "Adaptation and identity shifts after migration and return migration: Turkish skilled returnees from Germany and the US". *Border Crossing*, 10(1), 3-28.
- Sezer, K. & Dağlar, N. (2009). Die Identifikation der TAsD mit Deutschland. Abwanderungsphänomen der TAsD beschreiben und verstehen. Eine Online-Befragung mit 240 Teilnehmer*innen. Krefeld / Dortmund: Futurorg Institut.
- Skrobanek, J. (2009). Perceived discrimination, ethnic identity and the (re-) ethnicisation of youth with a Turkish ethnic background in Germany. *Journal of Ethnic and Migration Studies*, 35(4), 535-554.
- Statistik der Bundesagentur für Arbeit (2019): Berichte: Blickpunkt Arbeitsmarkt - Akademikerinnen und Akademiker, Nürnberg.
- Statistisches Bundesamt und DZHW-Berechnungen. Studierendenstatistik. Bildungsausländer, 10 wichtigste Herkunftsstaaten, angestrebte Abschlussarten, Anzahl und Steigerungsraten, WS 2002 / 03 - WS 2016 / 17, Wiesbaden.
- Statistisches Bundesamt. (2008). Mikrozensus 2007. Bevölkerung mit (türkischem) und ohne Migrationshintergrund in Deutschland. Fachserie 1, Reihe 2.2, Bevölkerung und Erwerbstätigkeit, Bevölkerung mit Migrationshintergrund, Wiesbaden.
- Statistisches Bundesamt. (2017). Mikrozensus 2016: Bevölkerung mit (türkischem) und ohne Migrationshintergrund in Deutschland. Fachserie 1, Reihe 2.2. Bevölkerung und Erwerbstätigkeit Bevölkerung mit Migrationshintergrund. Wiesbaden.

- Statistisches Bundesamt. (2018). Sonderauswertung auf Anfrage: Wanderungen, Bevölkerungsfortschreibung, Wiesbaden.
- Statistisches Bundesamt. Fachserie 11, Reihe 4.1 der Jahre 2007, 2012, 2016.
- Statistisches Bundesamt. Sonderauswertung Mikrozensus für die Jahre 2007, 2012, 2016 und 2017: Bevölkerung in Privathaushalten nach Migrationsstatus und ausgewählten Merkmalen, Wiesbaden.
- Tezcan, T. (2019a). Return home? Determinants of return migration intention amongst Turkish immigrants in Germany. *Geoforum*, 98, 189-201.
- (2019b). What initiates, what postpones return migration intention? The case of Turkish immigrants residing in Germany. *Population, Space and Place*, 25(3), e2175.
- Todaro, P. M. (1969). A model of labor migration and urban unemployment in less developed countries. *The American economic review*, 59(1), 138-148.
- Virtanen, K. (1979). *Settlement or return: Finnish emigrants (1860-1930) in the international overseas return migration movement*. Suomen historiallinen seura.
- Waldorf, B. (1995). Determinants of international return migration intentions. *The Professional Geographer*, 47(2), 125-136.
- Wolff, F.-C. (2015). Do the return intentions of French migrants affect their transfer behaviour? *The Journal of Development Studies*, 51(10), 1358-1373.

EXTENDED ABSTRACT

Introduction

In the process of rebuilding Europe, which was devastated by the World War II, the capital needed was mostly provided from the USA, while the required labor force was mostly tried to be obtained from other countries. This situation was also reflected in the policies that the European states implement. So, a series of facilitating policies was implemented in order to increase and to encourage the immigration from Europe between 1945 and 1973. The story of the Turkish Diaspora in Europe has largely begun by this process. The labor contracts signed between the Turkish and German governments in 1961 were followed by the labor agreements signed with Austria, Belgium, and the Netherlands in 1964; France in 1965, and Sweden in 1967. By these agreements, approximately one million of Turkish workers went to various countries of the Western Europe between 1961 and 1975 to work. By 1973, the Turkish guest workers constituted 23% of Germany's foreign workforce. In the mid-2000s, immigration behavior between the two countries started to change. Both the tightening of regulations related to family unification in Germany, development of economic indicators in Turkey and political developments between the two countries were effective for these changes. Because of these developments, many skilled ones of Turkish origin emigrated from Germany to Turkey and one-way migration flows in the previous period were balanced in this way. This situation brought along important discussions in Germany. While some opinions argue that this situation was a result of unsuccessful adaptation policies, some ones stated that this trend was a result of the adaptation of skilled workforce to international movements in the globalizing World. After 2015, the economic contraction in the labor market and some developments in the political arena in Turkey led that the skilled labor mobility between the two countries became in favor of Germany. According to the data of Federal Office of Statistics (Statistisches Bundesamt); while a total of 431.865 people immigrated to Germany from Turkey in the years between 2006 and 2018, and 429.117 people immigrated to Turkey from Germany.

Methods

The questionnaire form prepared for the research is applied during the field research period of the study (15/11/2018-30/04/2019). By the end of the research period, 1.127 participants, including 451 students (postgraduate)(40%) and 676 graduates (60%), participate in the research by filling out the form across Germany. For short term plans for measuring the return intentions of immigrants, the question "Do you plan to return to Turkey in five years?", and for long term plans, the question "Do you plan to return to Turkey?" are directed to the participants. For the application of logistic regression analysis, the relevant questions are used as dependent variables and coded as "binary" as 0 (no) and 1 (yes). Independent variables are grouped as (1) demographic factors, (2) host country factors, (3) xenophobia, (4) economic factors, and (5) connections with Turkey. Among the demographic factors, there are age (continuous), gender, educational status, and categorical variables that consist of 2 and 4 groups respectively.

Host country factors are measured by means of 3 variables, all of which are continuous. These variables are "living opportunity", "job / career opportunity", and "social well-being system". The dimension of xenophobia includes 2 variables. The first is yes (1), no (2), which is evaluated categorically, and "job search", which is the answer of the question "Did you feel excluded while looking for a job". The second one is the variable of "connection to local people" which is evaluated as continuous variables. There are four variables under the economic factors. Three of the variables are "investment in Turkey", "remittance to Turkey", and "job status" which are categorically considered. The variables "investment in Turkey" and "remittance to Turkey" are coded as yes (1) and no (2). As for "job status" is evaluated as own job (1), public (2), private sector (3), and not working (4). Finally, the dimension of "connections with Turkey" consists of four variables measured "continuously". The measurement is made using a 5-point Likert scale. Under the framework of research, the intentions of

immigrants to return to their country are examined by considering three different effects. The whole data set in the model numbered (1), evaluated as general effect, those who complete socialization process in Germany in the model numbered (2), and the immigrants who complete the socialization process in Turkey in the model numbered (3) are examined. Logistic regression analysis is applied to estimate the return intentions of Turkish immigrants. Of the 1.127 people reached during the data collection phase, 32 refused to participate in the questionnaire form. The analyzes are carried out with the data set obtained from 1.095 participants. Short and long term analyzes are performed for all these three models.

Conclusion

This study is concluded in three axes of hypothesis. The first hypothesis is that immigrants have a higher return intention when faced with economic difficulties. For this hypothesis, the neoclassical economic model is also valid for the skilled Turkish immigrants in Germany and tested. The results obtained support the new economics of labor migration model instead of this model. The second hypothesis is that the xenophobia perceived has an effect on return intention. The results are similar to the studies in the literature; it is that xenophobia has an increasing effect on short and long terms for the tendency of remigration. Particularly, xenophobia in the labor market causes an increase in migratory tendency. The final hypothesis tested in the study is the fact that the relationship with the homeland increases the remigration tendency. Many studies in the literature reach that the strong ties of immigrants with their homeland increase the tendency of return. The findings of the study are in this direction indeed. Based on these results, it can be said that the skilled immigrants living in Germany have a heterogeneous structure and the factors affecting their return migration tendencies are different from each other. Finally, the study has some limitations. The most important constraint is that the tendency of return is examined in the study. Therefore, it is not known whether the participants return or not. This situation hinders making certain inferences while interpreting the results obtained. In this respect, planning future studies in a way to eliminate these limitations is to be effective in gaining depth of the subject