

## TÜRKİYE'NİN DAĞLIK ALANLARINDA KIŞ TURİZMİNİ ETKİLEYEN COĞRAFİ ETMENLER

*Suna Doğaner\**

Dağ turizmi içinde sürdürülen yayla turizmi, alpinizm gibi turizm hareketlerinin en yaygın olanlarından birisi kış turizmidir. Kış turizmi, kayak sporuna olanak veren belirli yükseklikteki karlı alanlarda ulaşım, konaklama, eğlence, spor tesislerini içeren, verilen hizmetlerin geliştiği oranda «kış sporları merkezleri» veya «kayak merkezleri»ne dönüşen yerlerde, kar yağışlarına bağlı olarak kış mevsiminde yapılan, sporun ağırlık kazandığı bir turizm çeşididir. Geniş anlamda mevsimlere bağlı olarak yaz turizminin karşıtı olarak kullanılan kış turizmi, kar yağışına bağlı olduğundan, deniz turizminin karşıtı olarak «kar turizmi»dir.

Kış turizminde, kayak pistleri ve kayakçıları taşıyan mekanik tesislerin yer aldığı kayak alanları ve çeşitli tesislerin (konaklama, ağırlama, eğlence, spor) yer aldığı alanların seçiminde, coğrafi birtakım özellikler aranır. Kış turizmi için öncelikle yeterli ölçüde kar yağışı alabilen, kar kalınlığı ortalama 1m. olan ve kayak mevsiminin süresini belirleyen karın yerde kalma süresinin uzun olduğu (120 günden fazla) yerler seçilmelidir. Kayak merkezleri için uluslararası standartlara göre insan sağlığının rahatsızlık hissetmediği ve karın yerde kalma süresinin uzun olduğu 1600-2000 m.ler arasındaki yükselti kuşağı uygun görülmektedir. Kayak alanları için daha az güneş radyasyonu alarak, karın yerde kalma süresinin daha uzun olduğu kuzeye bakan yamaçlar, tesis alanları için kayak alanlarını gören güneşe bakan yamaçlar seçilmelidir. Böylece kayak merkezlerinde görsel açıdan bütünlük sağlandığı gibi, güney

---

\* Doç. Dr. Doğaner, İstanbul Üniversitesi Edebiyat Fakültesi Öğretim Üyesi.

yamaçta daha fazla güneş alan konaklama tesislerinin ısıtılması daha ekonomik olmaktadır. Ayrıca kayak merkezlerinin kurulacağı yerlerin çığ, heyelan ve deprem hatlarından uzakta kurulmaları gerekmektedir. Kayak merkezleri ve çevrelerinde içme, kullanma suyu için yeterli kaynakların bulunması, kentsel ve kırsal yerleşim yerlerine, ana ulaşım hatlarına yakın olmasına dikkat edilmelidir.

### 1 — Türkiye'de Kış Turizminin Yayılış Alanları :

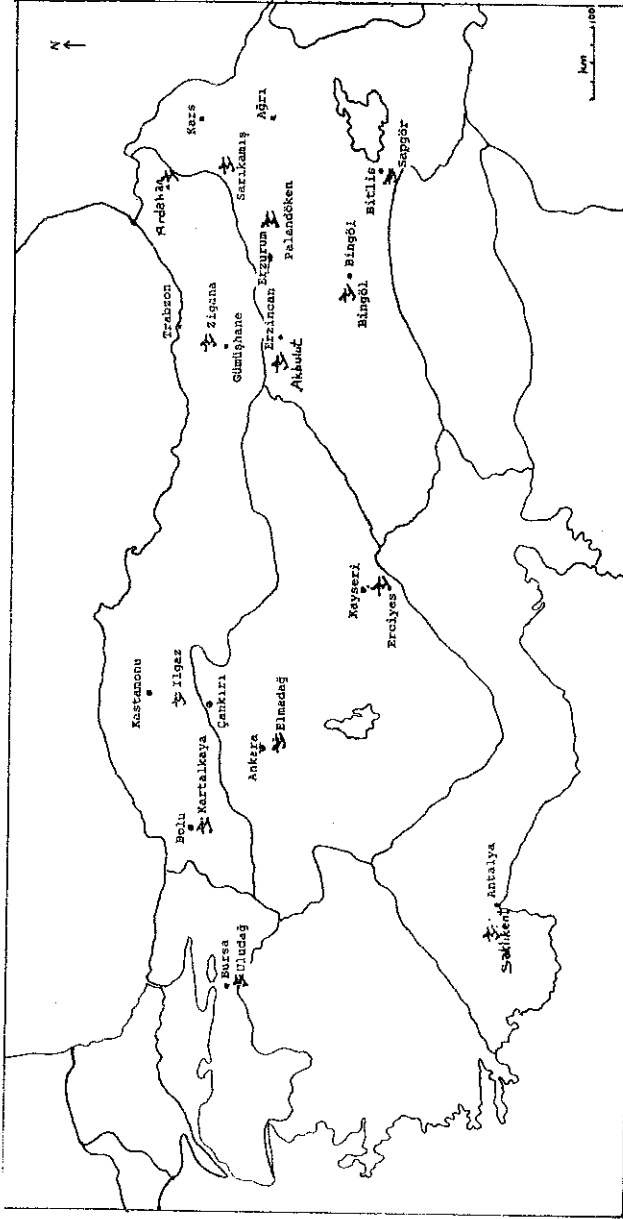
Türkiye'de kış turizmi alanları, konaklama, ağırlama, eğlence, mekanik tesisler gibi verilen hizmetlerin gelişmiş olduğu «kayak merkezleri», sadece bir konaklama tesisi ve mekanik tesisin veya sadece bir mekanik tesisin yer aldığı «kayak alanı» şeklinde dağılıp göstermektedir.

Türkiye'de kış turizminin en geniş yayılma alanı, yüzeyşkilileri ve iklimle ilgili olarak Doğu Anadolu Bölgesindedir. Mevcut 6 kış turizm alanı, Erzurum, Kars, Ardahan, Erzincan, Bitlis, Bingöl illerinde yer almaktadır. Bu bölgede verilen hizmetler bakımından en gelişmiş olan «Palandöken Kayak Merkezi», Erzurum şehrinin güneyinde, şehre 4 km. uzaklıkta Palandöken Dağlarında Büyük Ejder Tepe'nin (3176 m.) kuzey yamacında, Hınıs Boğazında yer almaktadır. Bölgenin diğer kış turizm alanları, bir konaklama tesisi ve mekanik tesisin yer aldığı spora yönelik kayak alanı olarak kullanılmaktadır. Bunlardan «Sarıkamış Kayak Alanı», Kars'ın Sarıkamış ilçesinin güneyinde birbirine 3 km. uzaklıkta iki kayak alanı şeklindedir. «Osman Yüce» kayak alanı, Çamurlu Dağ (veya Yücedağ, 2605 m.)'in kısmen güney yamacında, «Sarıçam» kayak alanı Cıbiltepe (2634 m.)'nin kuzey yamacında yer almaktadır. (Kars 60 km, Erzurum 150 km.). «Akbulut Kayak Alanı», Erzincan'a 43 km. uzaklıkta Sakaltutan geçidinde, «Yolaçtı Kayak Alanı» Bingöl şehrinin 20 km. batısında Kurucudağ'ın (2260 m.) güney yamaçları üzerinde bulunmaktadır. «Bitlis Kayak Alanı», Bitlis şehrinin batısında (kente 500 m) Altınkabur dağı'nın (1810) m.) kuzey yamaçları üzerinde yer almaktadır. Ağrı şehrinin 18 km. güneybatısında Bubi dağı kayak alanı, siyasi nedenlerle 1994 yılından itibaren faal değildir. 1995 yılında Ardahan'ın 4 km. doğusunda Çamlıçatak ormanları mevkiinde bir kayak alanı hizmete girmiştir.

Kış turizminin sayı bakımından ikinci yaygın alanı, Karadeniz Bölgesindedir. Batı Karadeniz Bölümünde «Kartalkaya Kayak Merkezi», Bolu şehrinin güneydoğusunda şehre 55 km. uzaklıkta, Köroğlu Dağlarının (Köroğlu T. 2400 m, Kartalkaya T. 2221 m.) kuzey yamacında yer almaktadır. «Ilgaz Kayak Merkezi», Çankırı-Kastamonu il sınırları üzerinde yükselen Ilgaz Dağlarının (B. Ilgaz T. 2587 m.) kuzey yamaçlarında Kastamonu şehrinin güneyinde şehre 40 km. uzaklıktadır. Doğu Karadeniz Bölümünde «Gümüş Kayak Alanı», Zigana Dağları üzerinde, Zigana geçidi doğusunda (500 m.), (Gümüşhane 50 km., Trabzon 60 km.) bulunmaktadır.

İç Anadolu Bölgesinde bulunan iki kayak merkezi iki büyük şehre (Ankara, Kayseri) yakın dağ üzerindedir. «Erciyes Kayak Merkezi» Kayseri şehrinin güneyinde şehre 25 km. uzaklıkta, Erciyes dağının 2200-2500 m.'ler arası yükselti kuşağında, dağın doğu yamacındadır (Tekir yaylası). «Elmadağ Kayak Merkezi» Ankara'nın güneyinde Elmadağ'ın kuzey yamaçlarında (Ankara 25 km.) bulunmaktadır. Marmara Bölgesinde yüksek dağlar fazla yer kaplamamasına rağmen, en gelişmiş kayak merkezi bu bölgededir. Bursa şehrinin güneydoğusunda Uludağ'ın (2543 m.) kuzey yamacında (Bursa 22 km.) yer almaktadır. Akdeniz Bölgesi dağlık bir bölge olmasına rağmen, bulunduğu enleme göre iklimi daha sıcak olduğundan, kış turizmi bakımından daha kısa bir mevsime sahiptir. Bu nedenle kayak alanları yaygın değildir. Antalya Körfezinin batısında kuzey-güney doğrultusunda uzanan Bey Dağları üzerinde Bakırlı Dağ'ın (2547 m.) kuzey yamacında (Antalya 50 km.) «Saklıkent Kayak Alanı» kış turizminde kullanılmaktadır. Ege Bölgesinde Bozdağlar (2157 m.)'ın kuzeye bakan yamaçlarında, Büyük ve Küçük Çavdar ve Gündoğan yaylaları (Bozdağ 4-5 km.) kış turizmi açısından uygundur<sup>1</sup>. Netice olarak Türkiye dağları üzerinde, çoğunluğu dağlık bir bölge olan Doğu Anadolu Bölgesinde (6 adet) olmak üzere 13 kış turizm alanı bulunmaktadır. (Şekil 1) Bunlar genellikle bir şehrin çekim alanı içine girmektedir. (Çizelge 1)

1 F. Soykan, «Bozdağlar'da (Ege Bölgesi) Rekreatif Yayılacılık» Turizm Yılığ 1994, Ankara, s. 305.



Şekil 1 — Türkiye Kayak Merkezleri ve Kayak Alanları.

ÇİZELGE 1 — Türkiye'nin Kayak Merkezleri ve Kayak Alanları

| Adı            | Bölge        | Uzaklık          | Dağ             | Yükselti Kuşağı (m.) |
|----------------|--------------|------------------|-----------------|----------------------|
| Uludağ         | Marmara      | Bursa 22 km.     | Uludağ          | 1800-2000            |
| Kartalkaya     | Karadeniz    | Bolu 55 km.      | Köroğlu         | 1600-2400            |
| İlgaz          | Karadeniz    | Kastamonu 40 km. | İlgaz           | 1800-2400            |
| Zigana (Gümüş) | Karadeniz    | Trabzon 60 km.   | Zigana          | 1900-2500            |
| Erciyes        | İç Anadolu   | Kayseri 25 km.   | Erciyes         | 2200-2500            |
| Elmadağ        | İç Anadolu   | Ankara 18 km.    | Elmadağ         | 1400-1800            |
| Palandöken     | Doğu Anadolu | Erzurum 4 km.    | Palandöken      | 2200-3100            |
| Sapğör         | Doğu Anadolu | Bitlis 500 m.    | Altınkalbur     | 1500-1700            |
| Yolçatı        | Doğu Anadolu | Bingöl 20 km.    | Kurucudağ       | 1600-2000            |
| Ardahan        | Doğu Anadolu | Ardahan 4 km.    | Çamlıçatak Mvk. | 1900-2200            |
| Akbulut        | Doğu Anadolu | Erzincan 43 km.  | Sakaltutan G.   | 1200-1500            |
| Sarıkamış      | Doğu Anadolu | Kars 60 km.      | Çamurlu dağ     | 2100-2600            |
| Saklıkent      | Akdeniz      | Antalya 50 km.   | Bakırlı dağ     | 1800-2000            |

2 — Kış Turizmini Etkileyen Coğrafi Etmenler :

a) Yüzey Şekilleri :

Kış turizmi, kar kayağının ağırlık kazandığı bir turizm çeşidi olduğundan, kış turizm alanlarının seçiminde bu spor için yüzey şekillerinin uygunluğu gerekmektedir. Kış turizm alanları için öncelikle, kar yağışı alabilecek yükselti kuşaklarının olduğu dağlık alanlar bulunmalıdır. Kar kayağı uygulamaları için kayak pistleri ve kayakçıları taşıyan mekanik tesislerin bulunduğu kayak alanlarının yükselti kuşağı, uluslararası ve ulusal kayak yarışlarının yapılabilmesi için «Uluslararası Kayak Federasyonları Birliği (Fédération International de Ski, F. I. S.)'nin kurallarına uymak zorundadır. 3000 m.'den yüksek olan yerler, sporcu sağlığı açısından uygun sayılmadığından, serbest kayak uygulamaları, üst sınır aşılmadan çeşitli yükselti kuşaklarında yapılabilir. Düz ve eğimli arazide yapılan «kuzey disiplini» 1650 m.'ye kadar olan yükselti kuşağında yapılmaktadır. Türkiye'nin ortalama yükseltisi 1131 m.'dir. Yüzölçümünün % 25'i 1500 m. % 56'sı 1000 m.'nin üze-

rinde bulunmaktadır<sup>2</sup>. Bu nedenle kış turizmi için çok geniş bir yükselti kuşağına sahiptir. Türkiye'nin en yüksek dağlarının bulunduğu Doğu Anadolu Bölgesinde, Nurhak, Bitlis, Bingöl, Hakkari, Mercan, Munzur, Karasu-Aras gibi sıradağların 2000-3000 m.'leri aşan dorukları bulunmaktadır. Ayrıca bölgede B. Ağrı, K. Ağrı, Tendürek, Akdağ, Süphan, Nemrut, Allahüekber dağları gibi tek dağlar, kış turizmi için uygun yükselti kuşaklarına sahiptir. Doğu Anadolu Bölgesinde kış turizmi yapılan kayak alanları en yüksek seviyeye Palandöken dağında çıkmaktadır (2200-3100 m.'ler arası), Sarıkamış'ta bu seviye 2100-2600 m, Erzincan'da 1200-1500 m, Bitlis'te 1500-1700 m, Bingöl'de 1600-2000 m., Ardahan'da 1900-2200 m.'ler arasındadır (Çizelge 1).

Karadeniz Bölgesinde Doğu Karadeniz Bölümünde Giresun, Gümüşhane, Zigana, Soğanlı gibi kıyı sıradağlarının ve bunlardan Çoruh-Kelkit vadi oluşuyla ayrılan dağların (Mescit, Kop, Çimen dağları) 2500 m.'nin üzerinde dorukları bulunmaktadır. Doğu Karadeniz dağlarının yaylaları örneğin Anzer ve Kavron (Rize), Kafkasör (Artvin), Kümbet ve Bektaş (Giresun) yaylaları kış turizmi için uygundur. Zigana dağları üzerinde Gümüş Kayak Alanı 1900-2500 m.'ler arası yükselti kuşağında Zigana yaylasında bulunmaktadır. Orta Karadeniz Bölümünde dağlar doğuya göre nisbeten alçalsa da 2000 m.'yi aşan birkaç doruk bulunmaktadır (Amasya güneyinde Akdağ ve Gököy güneyinde birkaç doruk). Kıyıda Canik Dağlarının yükseltisi 1500-2000 m.'ler arasındadır. Batı Karadeniz Bölümünde kıyıda içeriye doğru sıralanan üç dağ sırasından İsfendiyar (Küre) dağları 2000 m., Ilgaz-Bolu dağları 2500 m., Köroğlu dağları 2400 m.'yi aşmaktadır. Bu bölümde yer alan kış turizm alanlarından Ilgaz Kayak Merkezi 1800-2400 m., Kartalkaya Kayak Merkezi, Köroğlu Dağlarının Batı Karadeniz Bölümünde ikinci yüksek doruğu olan Aladağ'da 1600-2400 m.'ler arası yükselti kuşağında bulunmaktadır. (Foto 1)

İç Anadolu Bölgesinde dağlar sıradağlar şeklinde değil Er-ciyes (3917 m.), Hasan (3268 m.), Melendiz (2898 m.), Karadağ (2271 m.), Karacadağ (1960 m.), Elmadağ (1855 m.), gibi tek

2 A. Tanoğlu, «Türkiye'nin İrtifa Kuşakları», Türk Coğrafya Dergisi, sayı, 9-10, 1947, s. 48.

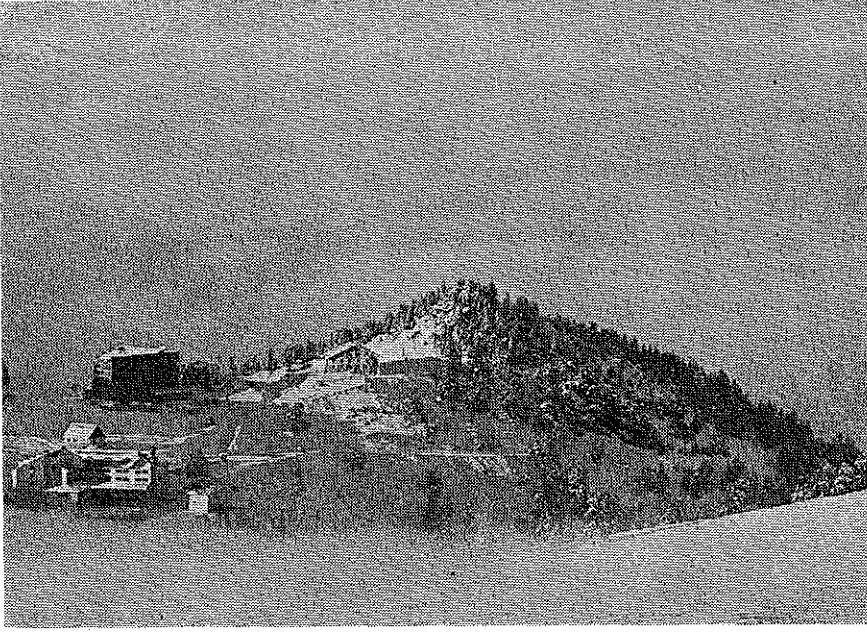


Foto 1 — Kartalkaya Kayak Merkezi.

dağlar şeklindedir. Bölgenin kayak alanları Erciyes dağı üzerinde 2200-2500 m., Elmadağ'da 1400-1800 m.'ler arasındadır. Marmara Bölgesinde 2000 m.'yi aşan tek dağ olan Uludağ'da kayak alanı 1800-2000 m.'ler arasındadır. Sapanca Gölü güneyinde Kartepe (Keltepe)'de 1600 m.'de yeni bir kayak alanı düzenlenmektedir.

Akdeniz Bölgesinde Batı Toroslar üzerinde Sultan dağları 2500 m., Bey dağları 3000 m. (3086 m.), Geyik dağları üzerinde Akdağ 2500 m.'yi (2720 m.) aşmaktadır. Ayrıca Göller Yöresinde Barla dağı (2734 m.), Davras dağı (2635 m.), Katrancık dağı (2334 m.) gibi yüksek dağlar bulunmaktadır. Bey dağları üzerinde Saklıkent Kayak Alanı Bakırlı dağda 1800-2000 m.'ler arasındadır. (Foto 2) Orta Toroslar üzerinde Bolkar dağlarının 3000 m., Ala-dağların 3500 m., Tahtalı-Binboğa dağlarının 2500 m.'nin üzerinde dorukları bulunmaktadır. Ege Bölgesinde Emir, Kumalar, Murat, Şaphane, Akdağ, Honaz, Babadağ 2000 m.'yi aşarlar. Bozdağlar üzerinde kayak alanı 1700-2157 m.'ler arasındaki yükselti kuşağında bulunmaktadır.

Sonuç olarak Türkiye’de kayak alanı olabilecek yükselti kuşakları bulunmaktadır. Kullanılan kayak alanları 1200-3100 m.’ler arasındaki yükselti kuşağında (en alçak seviye Erzincan, en yüksek seviye Palandöken dağında) yer almaktadır.

Kış turizm alanlarında yüzey şekillerinin diğer etkisi, kayak alanlarında kayak sporunda öğretim, serbest kayak ve yarışmalar için farklı eğim, uzunluk ve genişlikte dağ yamaçlarının bulunmasıdır. Bu açıdan en uygun yamaçlar, dağların orta yükseklikteki seviyelerinde, kuzeye bakan yönde kesintisiz bir topoğrafya göstermelidir. Yamaçların şekillenmesi, yapı, jeomorfolojik oluşum, litoloji, iklim, bitki örtüsü gibi çok çeşitli etkenlere bağlıdır. Aşınmaya karşı dirençli kayaların olduğu yerlerde yamaçların eğimi dikleşir ve çözülmeye karşı dirençli yerler, dirençsiz yerlere göre belirerek daha dar ve dışbükey profilli yamaçlar ortaya çıkar. Bu yamaçlar kayak alanları olarak uygun değildir. Dirençsiz kayaların meydana çıktığı yerlerde yamaçların eğimi azalır, daha geniş ve içbükey profil gösterir. Bu yamaçlar kayak sporu için uygun alanlar oluşturur. Kayak alanları sunî olarak da açılabilir. Beraber, genel olarak doğa tarafından hazırlanmaktadır.

Kayak sporu dünya’da «kuzey disiplini» ve «alp disiplini» olmak üzere genel olarak iki alt başlıkta toplanmaktadır. Bu disiplinlerin özellikleri de kayak alanlarının yerinin seçimini etkilemektedir. Kuzey disiplinin en yaygın kolu olan «kayak koşu» (mukavemet, cross-country) düz ve az eğimli alanlarda özel bir kayak ve bağlama tekniğiyle uzun mesafelerde yapılan kayaklı yürüyüş ve koşudur. Fakat alp disiplininde yüksek seviyelerden alçak seviyelere kayakla inildiğinden, çeşitli eğimlerde yamaçlar gerekmektedir. Kayak sporunda en yaygın şekil alp disiplini olduğundan, kış turizm alanlarının seçimi de bu disiplinin kurallarına göre yapılmaktadır. Kayak pistleri olarak kullanılacak yamaçların eğimi, eğitim, serbest kayma ve yarışmalar için birbirinden farklıdır. Eğitim amaçlı kayak pistlerinin % 15 eğimli olması yeterli olurken, serbest kaymada pistlerin eğimi % 50’ye kadar çıkabilmektedir. Yarışmalar için % 60-70 eğime sahip yamaçlar gerekmektedir (bu ekstrem kayakçılık denilen tehlikeli bir kayak tekniği gerektirir). Pistler, kolay pist (eğitim amaçlı), orta pist (serbest kayma)



iyi pist ve zor pist olarak adlandırılır ve turizm haritalarında hatları renkli olarak işaretlenir (eğitim pisti yeşil, orta pist mavi, iyi pist kırmızı, zor pist siyah çizgiyle). Dik yerlerden başlayan zor bir pist aşağıya doğru eğimi azaldıkça iyi ve orta pist durumuna gelebilir. Kayak pistlerinin eğimi ve uzunluğu yanında genişliği de önemlidir. Kayak pistlerinde genişlik (Alp disiplinde) 1/10 oranında olmalıdır (ör. 1000 m. uzunluk, 100 m. genişlik). Bu nedenle kayak pisti olarak kullanılacak yamaçlarda uzunlukla orantılı bir genişlik bulunmalıdır.

Kayak alanları için doğal olarak eğimli, orman içinde açık alanlar seçilir. Çevrede orman olması görsel açıdan güzellik kattığı gibi, kayak alanları çevresindeki orman, rüzgârın hızını keserek, kayak sporu için uygun bir hava yaratır. Orman olmayan yamaçlar pist için öncelikle seçilmekle beraber, pist açmak için ağaç ve zemin temizleme çalışmaları yapılabildiği gibi, yamaç eğimi düzeltilir veya yarışmalar için yamaca eğim verilebilir.

Kayak alanları için aranan diğer bir özellik de, daha az güneş radyasyonu alarak, karın yerde kalma süresinin uzun olduğu kuzey yamaçların seçilmesidir. Fakat Alp dağlarında olduğu gibi, kuzey yamaçlar çok sarp olduğu zaman, bu kurala uyulmaz ve güney yamaçlar seçilebilir.

Kayak alanlarında her düzeyde kayakçılar için pistler olması, aranan bir özelliktir. Pist sayısı, pistlerinin uzunluğu ve her düzeydeki kayakçı için pistleri açısından, Türkiye'deki en uygun kayak alanları Uludağ, Palandöken ve Kartalkaya'da bulunmaktadır. Palandöken kayak merkezinin, toplam uzunluğu 25 km.'yi bulan 12 kayak pisti bulunmaktadır. Türkiye'nin en uzun kayak pistine sahiptir (Ejder pisti 8 km.). 3100 m.'de Uluslararası standartlara uygun F.I.S tarafından tescilli 2 yarış pisti bulunmaktadır (Ejder-kuzey ve Kapıkaya-güney pisti). Uludağ'da toplam uzunluğu 20 km.'yi bulan (en uzun pist Uluslararası Kuşaklı pisti 2145 m.) 11 pist, Kartalkaya'da toplam uzunluğu 30 km. olan 18 pist (Türkiye'nin ikinci uzun pisti buradadır, 3000 m.). Diğer kayak alanlarından Erciyes'te 3 pist (toplam 5 km.), Ilgaz'da 2 pist (900 m.) Saklıkent'de 2 pist (toplam 2050 m.), Sarıkamış 2 pist (toplam 2800 m.), Elmadağ 1 pist (600 m.) Zigana 2 pist (toplam 1300 m.), Erzincan 2 pist (toplam 2100 m.) bulunmaktadır. Çok

iyi derecede kayak bilenler için Uludağ, Palandöken ve Kartalkaya'da zor pistler bulunmaktadır. Diğer kayak alanlarında kolay, orta ve iyi pistler yer almaktadır. Kış turizmi, sadece kayak pistlerinde yapılan kayak sporuyla sınırlı olmayıp, kuzey disipliniinde yer alan «kayak koşu» veya «ski safari» için düz ve az eğimli alanların olması, bitki örtüsünde ormansız alanların seçilmesi gerekmektedir. 15 km.'ye kadar doğal olarak bulunan kayak koşu alanları olabildiği gibi, bunlar iz açma makinesiyle sunî olarak da açılabilirler. Türkiye'de kayak koşu (ski safari) için, kayak alanlarının çevrelerinde uygun yamaçlar bulmak mümkün olmakla beraber, Erciyes dağı Tekir yaylasında (15 km.) ve Sarıkamış'da (15 km.) kayak koşu parkurları hazırlanmıştır.

Kış turizm merkezlerinde, kayak pistleri ve mekanik tesislerin yer aldığı kayak alanları kadar, konaklama, hizmet, eğlence ve ağırlama tesislerinin kuruluş yerlerinin seçimi de önemlidir. Tesis alanları ve kayak alanları birbirinden ayrı yerlerde, günlük ulaşım mesafesi içinde olabılırler. Fakat ideal olanı kayak alanı ve yerleşim alanının bitişik yer almalarıdır. Bu bakımdan kayak alanlarının yakınında, tesislerin yapımı için yeterli genişlikte düz alanlar gereklidir. Bunun için bir yeryüzü biçimi olan platolar (yaylalar) uygundur. Bu nedenle Türkiye'de konaklama tesisleri yapım yeri olarak platolar seçilmektedir. Kayak alanlarında zor ve iyi pistler 2000-3000 m.'ler arasında olabilir. Fakat tesis alanları için, insan sağlığı açısından 2000 m.'nin üzerine çıkılmamalıdır. Konaklama tesisleri Erciyes, Palandöken'de 2200 m., Ilgaz, Uludağ, Zigana'da 1900 m., Saklıkent'de 1800 m., Kartalkaya ve Bingöl'de 1600 m., Bitlis'de 1510 m., Elmadağ'da 1400 m., Erzincan'da 1200 m.'dedir. Kar kayağı için pistlerin yükselti seviyesi ise konaklama tesislerinin çevresinde kolay pistlerden zor pistlere doğru yükselmektedir.

#### b) Klimatolojik Özellikler :

Kış turizmi için klimatolojik özelliklerin büyük önemi bulunmaktadır. Yeterli ölçüde kar alabilen, kar kalınlığı en az 1 m. olan, karın yerde kalma süresi 120 günü aşan yerler, kayak alanları olarak seçilmektedir. Dağlık alanların bol kar alması, kar kalınlığı ve karın yerde kalma süresi, bulunduğu coğrafi enleme, karasallığa

ve yüksekliğe göre değişmektedir. Karasallığın fazla, yüksek basıncın etkisinde ve nemli hava kütlelerinin yolu üzerindeki dağlık alanlar, daha fazla kar yağışı almaktadır. İklimle bağlı olarak kar yağışlarının devamlı olması halinde, eski örtüye yenileri eklenerek karın kalınlığı ve yerde kalma süresi artar. Yükseklik arttıkça sıcaklık düşük olduğundan, güneş ısı karları eritmeye yetmediğinden, yüksek yerler daha karlıdır. Hava içindeki nem, karın erimesini hızlandırır. Çünkü kara dokunan hava soğuyunca yoğunlaşma olur ve yoğunlaşmadan açığa çıkan gizli ısı ise kar erimesini hızlandırır. Yükseldikçe basıncın azalması, sıcaklığın düşmesi oranında, havadaki doyma miktarı düşer ve subuharı azalır. Böylece yüksek dağlarda oluşan, içinde subuharı olmayan ya da çok az nem taşıyan kuru hava, karın erimesini önleyerek daha uzun süre yerde kalmasını sağlar. Bu nedenle yüksek seviyelerdeki pistlerde karın yerde kalma süresi daha uzundur.

Türkiye'de genellikle batıdan doğuya, güneyden kuzeye doğru gidildikçe ve deniz seviyesinden yükseğe çıkıldıkça, kar yağışlı ve karla örtülü günler sayısı artar<sup>3</sup>. Kar yağışının en fazla görüldüğü yerler, kışın kontinental polar hava kütlelerinin etkisi altında olan, Doğu Anadolu Bölgesinin yüksek dağlık alanları, özellikle kuzeydoğu kesimidir. Yüksek basıncın etkisi altında olan bu kesime batı yönlü depresyonlar gelemeler ve kuzeyde kıyı dağlarına bol yağış bırakarak gelen nemli hava kütleleri, yükselerek ve kontinentalite nedeniyle soğuyarak, çarptıkları yamaçlara bol kar bırakırlar. Doğu Anadolu Bölgesi, kar yağışları ve karın yerde kalma süresine göre, en uzun kış turizm mevsimine sahiptir. Türkiye'de kış turizm mevsimi, ilk önce Kasım ayında Palandöken ve Sarıkamış'ta açılmakta ve Nisan ayı sonuna kadar kesintisiz devam etmektedir (180 gün). İklimle göre kayak mevsimi, Mayıs ayına da kayabilmektedir. Bitlis, Bingöl ve Erzincan'da kış turizm mevsimi Aralık-Nisan ayları arasındadır (150 gün). Bol kar alan diğer bölge Karadeniz Bölgesidir. Doğu Karadeniz Bölümünde, kıyıyı çok yakından izleyerek yükselen dağlar nedeniyle, kışın sıcaklıkta düşük olduğundan, havanın içerdiği nemin büyük kısmı, kar şeklinde düşer. Bu nedenle Rize, Gümüşhane, Giresun dağları, kışın bol kar

3 A. Sür, «Ankara'da Kar Yağışı ve Karla Örtülü Günler», Coğrafya Araştırmaları Der. sayı, 8, 1977, s. 2.

almaktadır. Doğu Karadeniz dağlarının yaylaları, kış turizmi için, iklim açısından çok uygundur, fakat ulaşım sorunlarının giderilmesi gerekmektedir. Kıyıda içeride olan Zigana dağları üzerinde, önemli bir karayolu hattına (Trabzon-Gümüşhane) yakın olduğu için, 1987 yılında bir teleski yapılarak bir kayak alanı açılmıştır. 15 Kasım - 15 Nisan tarihleri arasında, uzun bir kış turizm mevsimine sahiptir. Orta Karadeniz Bölümünde kıyıda dağlar doğuya göre daha az yüksek olduğu ve devamlı dağ sıraları bulunmadığı için, daha az yağış olsa da Canik dağlarının yüksek kesimleri, bol kar almaktadır. Batı Karadeniz Bölümünde, dağların denize uzak yamaçları bol kar almaktadır. Ilgaz dağlarında Ilgaz Kayak Merkezi ve Köroğlu dağlarında Kartalkaya Kayak Merkezinin 1 Aralık - 30 Nisan tarihleri arasında, 120 günü aşan kış turizm sezonu bulunmaktadır.

Marmara Bölgesinde, sıcaklıkla ilgili olarak, Doğu Anadolu Bölgesi ve Karadeniz Bölgesinden az kar yağışı görülmekle beraber, Uludağ yükseklik nedeniyle bol kar yağışı alır ve karın yerde kalma süresine göre, kış turizm mevsimi 15 Aralık - 30 Mart tarihleri arasında 106 gündür. İç Anadolu Bölgesinin, karasallık nedeniyle kışın antisiklon sahası durumunu alması, polar hava kütlelerinin etkisi ve düşük sıcaklıklar nedeniyle kar yağışları görülür. Bu bölgede Erciyes dağında kış turizmi, 1 Aralık - 15 Nisan tarihleri arasında yapılmaktadır. Elmadag, daha alçak olduğu için, bu mevsim Ocak - Mart ayları arasında kısa sürmektedir. Akdeniz Bölgesinde, Karadeniz Bölgesinde olduğu gibi yüksek dağ sıraları, kıyıyı çoğu yerde yakından izlemekle beraber, Akdeniz Bölgesinde bulunduğu enleme ve sıcaklığa bağlı olarak, kar yağışı daha azdır. Akdeniz Bölgesinde nemli hava kütleleri, Toroslar üzerinde nemini alçak yerlere yağmur halinde bıraktıktan sonra, yükseldikçe soğuma neticesinde yağış, kar halinde düşmektedir. Bu nedenle Akdeniz Bölgesinde kış turizmi, ancak yüksek seviyelerde mümkündür. Kar yağışları ve yerde kalma süresi ancak 1500 m.'lerden sonra artar. Kış turizminin yapıldığı Saklıkent'de kar yağışları ve yerde kalma süresine göre, bu sezon 15 Aralık - 15 Nisan tarihleri arasında 90 günü kapsamaktadır.

Ege Bölgesinin Ege Bölümünde, dağların denize dik uzanması ve aralarında nehirlerin yerleştiği vadiler bulunması nedeniyle,

nemli hava bu vadiler boyunca, iç kısımlara sokulur bu nedenle, kar uzun süre yerde kalmaz. Ancak sıcaklığın düşük olduğu günlerde, yolları üzerinde yüksek dağlar bulunursa, içerdikleri nemin bir kısmını, kar halinde geçtikleri yerlere bırakırlar. İçbatı Anadolu Bölümü, kıyidan uzaklaştıkça karasallık derecesinin, yüksekliğin artması ve sıcaklığın düşmesi nedeniyle, daha fazla kar yağışı almaktadır (Murat dağı, Honaz dağı). Ege Bölgesinde kış turizminin yapıldığı Bozdağlar, kışın 15 günden fazla kar yağışı almaktadır<sup>4</sup>. Türkiye'de kış turizmi ve yaz turizmi, birbirinden farklı iki mevsimde yapılarak, yıl içinde birbirini tamamlamaktadır. Kış turizmi yaz turizminin bittiği aylarda (Ekim sonu- Kasım başı) başlamakta, yaz turizminin başladığı bir döneme kadar (Mart sonu-Nisan başı) sürmektedir. Mayıs ayına kadar devam ettiği yerler, yaz mevsiminin geç başladığı Doğu Anadolu Bölgesindedir.

Kış turizminin süresini belirlemek için, yüksek yerlerde meteoroloji istasyonlarının, uzun süreli kayıtları gerekmektedir. Fakat meteoroloji istasyonu bulunan Uludağ (1920 m.'de) ve Elmadağ (1550 m.'de) dışında, diğer kayak alanlarının kış turizm mevsimi, gözlemlere göre belirlenmektedir. Palandöken dağında, kuzeye bakan yamaçlarda karın yerde kalma süresinin 140 günü aştığı tesbit edilmiştir<sup>5</sup>. Palandöken dağında 3000 m.'den yüksek tepeler, 7-9 ay bazı yıllar daha fazla karlıdır<sup>6</sup>. Kayak alanlarında kar kalınlığı ve karın yerde kalma süresi, yükseklere çıkıldıkça artmaktadır. Bu nedenle yüksek seviyelerdeki pistler daha uzun süre kullanılmaktadır. Ortalama olarak karın yerde kalma süresinin 4 ay (120 gün) olduğu dağlık alanlar kış turizmi için uygun sayılmaktadır. Fakat kış turizm alanlarında bu sürenin daha uzun olması beklenir. Bu bakımdan Türkiye'de en uzun süre Sarıkamış ve Palandöken kayak alanlarındadır. Palandöken'de bu süre 150-175

4 A. Onur, Türkiye'de Kar Yağışları ve Yerde Kalma Müddeti Üzerine Bir Etüd (Ankara, 1964), s. 15.

5 İ. Atalay, «Erzurum Ovası ve Çevresinin İklimi», Atatürk Üniv. Edebiyat Fak. Araştırma Dergisi, sayı. 12, 1980, s. 326.

6 A. Onur (Sür), «Erzurum ve Çevresinde Kar Yağışı ve Karla Örtülü Günler» Türk Coğrafya Dergisi, sayı. 21, 1961, s. 106.

gün arasındadır<sup>7</sup>. Diğer kayak alanlarında (Erciyes, Ardahan, Bitlis, Bingöl, Erzincan, Elmadağ, Iğaz, Kartalkaya) kış turizm sezonu Aralık ayında başlayıp Nisan ayı içinde son bularak 120-150 gün arasında değişen bir süreyi kapsamaktadır. Uludağ ve Saklıkent için bu süre Aralık ayı son haftası ve Mart ayı sonu arasında yaklaşık 100 gündür. Türkiye'de kış mevsiminin bir özelliği de, ilkbahar aylarından Mart ayının, kış aylarından olan Aralık ayından Nisan ayının da Kasım ayından daha fazla karyışı almasıdır<sup>8</sup>. Türkiye'de kayak mevsimi sonbaharda kısa, ilkbaharda daha uzundur. Böylece Türkiye dağlarında Nisan ve Mayıs aylarını içine alan «ilkbahar karyışı» döneminden bahsetmek mümkündür. Saklıkent kayak alanı için tanıtımı yapılan «yaz karyışı» deniz mevsiminin, deniz suyu sıcaklığının Mart ayında 18° C.'yi bulmasıyla erken açılması ve Mart ayında aynı zamanda kayak yapılabilmesidir. Antalya'da Mart ayında, hava sıcaklığı 20° C, denizsuyu sıcaklığı 18° C iken, Saklıkent'de kayak yapılabilir. Avrupa'da yaz karyışı ise glasiyelerde sınırlı alanlarda yapılabilen buzul karyışıdır.

Kış turizminde kar kalınlığı ve yerde kalma süresi dışında kar kalitesi de önemlidir. Nem ve toz karın kalitesini bozduğundan kayak sporu için en iyi kar, kuru, hafif, beyaz ve derin olan «toz kar»dır. Toz karın oluşması için havanın çok soğuk olması gerekir. Çok soğuk hava kütlelerinde subuharı çok düşüktür. Soğuk hava kütlelerindeki az su buharının yoğunlaşmasıyla 1 mm.'den küçük iğneler şeklinde, yerde dağınık bir örtü şeklinde ince bir kar örtüsü görülür. Çabuk erimeydiği ve üzerine düştüğü cisimleri ıslatmadığı için bu kara «kuru kar» veya «toz kar» denir. Dünya'da kayak merkezlerinin önemi, toz kara göre artmaktadır. Yükseldikçe havadaki subuharı azaldığından, kayakçılar toz kar bulmak için helikopterle yükseklerle çıkarak yüksek alan kayakçılığı (heli-ski) yapmaktadırlar. Saklıkent'de helikopterle Bakırlı dağın zirvesine çıkıp heli-ski yapılmaktadır. Türkiye'de kar kalitesi açısından (toz kar) kışın yüksek basınçlı, soğuk ve kuru bir havanın hakim olduğu Sarıkamış Kayak Alanı başta gelmektedir.

7 H. Doğanay, «Erzurum'da Kayak Sporuna Turizmi ve Başlıca Sorunları», Turizm Yılı 1987, Ankara, s. 41.

8 S. Öngör, «Türkiye'de Kar Yağışları Rejimi Üzerinde Bazı Müşahadelere», Türk Coğrafya Dergisi, sayı. 18-19, 1958-1959, s. 73.

Kış turizminde kayak alanları için özellikle kuzeye bakan yamaçlar seçilmelidir. Çünkü kuzeye bakan yamaçlar, güneye bakan yamaçlara göre daha az güneş enerjisi alır, bu farklı özellik kış mevsiminde daha belirgindir. Bu nedenle kar örtüsü kuzeye bakan yamaçlarda daha az bozulur ve yerde daha uzun süre kalır. Kar örtüsü kalınlığı da kuzeye bakan yamaçlarda daha fazladır. Yamacın aldığı güneş enerjisi yamacın eğimine de bağlıdır. Eğim arttıkça alınan enerji miktarı azalır. Bu nedenle kayak alanlarında kuzeye bakan dik yamaçlarda kayak mevsimi daha uzun sürelidir. Türkiye'de kış turizm alanları Uludağ, Palandöken, Kartalkaya, Elmadag, Bitlis ve Saklıkent'de kuzey, Erciyes'de doğu, Ilgaz'da batı, Bingöl'de güney yamaçlar üzerinde kurulmuştur.

Kayak alanlarının rüzgâr durumu da önemlidir. Özellikle kayak alanlarının güneybatı (Iodos) rüzgarlarına açık olması durumunda Iodos karı yumuşatarak kalitesini bozmaktadır. Bu nedenle güney rüzgârlarına kapalı kuzey yamaçlar seçilmektedir. İklimin kış turizmi üzerine bir diğer etkisi de, kar yağışı sırasında esen rüzgarların karı süpürmesiyle oluşan «tipi»dir. Tipili kar yağışları, kayak sporunu engellemektedir. Bir diğer olumsuz etki de, dağlık alanlarda yükselen havanın soğumasıyla ilgili olarak ve altta bulunan kar örtüsünün de soğutmasıyla yoğun ve kalın sislerin oluşmasıdır. Bu durum kayakçıların yollarını kaybetmesine neden olmaktadır.

Yükseklerde atmosfer ince olduğundan ve bulut örtüleri bulunmadığından güneşlenme daha güçlüdür. Kar örtüsü de güneş ışınlarını geniş ölçüde yansıtır. Bu nedenle kış turizminde «karda güneşlenme» kayak sporundan sonra en çok seçilen bir rekreasyonel faaliyettir. Bu amaçla kış turizm merkezlerinde «güneşlenme terasları» düzenlenmektedir. Türkiye'de özellikle Uludağ'a bu amaçla gelenler olmaktadır.

Netice olarak iklimde sıcaklığın düşük olması, kar yağışlarının devamlı olması, kuzey ve kuzeydoğudan esen rüzgarlar, yamaçların güneş alma durumu (kuzeye bakan yamaçlar) kış turizminde kayak sporu için olumludur. İklim, ayrıca kış turizm alanlarında tesis alanlarında yapılar üzerinde, şiddetli ve hakim rüzgâr yönüne küçük pencereler açılması, çatının kar birikmesini önlemek için

eğimli olması, saçakların buz sarkıtlarına karşı sağlam ve bina dışına taşacak şekilde yapılması gibi etkileri bulunmaktadır.

### 3 — *Türkiye’de Kış Turizminin Başlayış ve Gelişimi :*

Kış turizminin ortaya çıkmasını sağlayan kayak, Dünya’da öncelikle dağlık bölgelerde yaşayanların ulaşım aracı olarak kullanılmıştır. Türkiye’nde kayakla ilk tanışması, Doğu Anadolu’da Sarıkamış’da eğitilen Rus askeri keşif birliklerinin kayağı ulaşım amacıyla kullanmasıyla olmuştur. 1914 yılında aynı amaçla bir Türk askeri birliğini eğitmek için Avusturya’dan getirilen iki teğmen Türkiye’de uzun süre kalmıştır. Böylece kayak ilk olarak Türkiye’de yurt savunması amacıyla kullanılmıştır. Cumhuriyet öncesinde, Palandöken dağı yamaçlarında askeri bir birliğin, kayakçı muharip sınıf olarak eğitilmesiyle başlayan kayak eğitimi, aynı yerde askeri birliklerin çekilmesiyle sivil halkın eğitimiyle devam etmiştir<sup>9</sup>. Dağcılıkla birlikte kış sporlarını desteklemek için, 1939 yılında «Dağcılık ve Kış Sporları Federasyonu» kurulmuştur. Bu federasyonun Türkiye dağlarında düzenlediği geziler ve kayak yarışmaları, kayak sporuna olan ilgiyi artırmış ve Erzurum, Ankara, Kayseri gibi şehirlerde dağcılık ve kış sporları kulüpleri kurularak, gençlerin bu spora ilgisi artmış ve kayak sporu bölgesel olarak gelişmeye başlamıştır. Kayak, ikinci olarak yurt içi ve yurt dışında yarışmalar için kullanılmıştır. Yarışma kayağının tatil kayağına dönüşmesi 1960’lı yılların başında Uludağ’da başlamış ve kayak, tatilde yapılan bir spor olmuştur. Yeni kış turizm merkezleri ve alanlarının açılmasını tatil kayağının yaygınlaşması sağlamıştır. 1966 yılında kayak sporu dağcılıktan ayrılarak «Kayak Federasyonu» kurulmuştur. Uludağ, Palandöken, Erciyes, Sarıkamış, Bitlis öncelikle gelişmeye alınarak mekanik tesisler kurularak yapılaşma başlamış, bu dağlarda eğitime yönelik uygulamalar artmıştır. Askeri nedenlerle başlayıp, spor amaçlı devam eden kayak alanlarının turizm açısından gelişimi, verilen hizmetler oranında olmuştur. Kış turizm alanlarında altyapı hizmetleri ulaşım, mekanik tesisler ve konaklama olarak sıralanabilir.

9 H. Doğanay, Ön. ver. s. 41.



Kış turizminde ulaşım karayolu, teleferik ve helikopter taşımacılığı olmak üzere üç çeşittir. Bir yerin kış turizmine açılması için, öncelikle karayolu ulaşımının sağlanması gerekir. Bu bakımdan ilk açılan kayak alanları, büyük bir yerleşmeye yakın ve karayoluyla bağlanabilenler olmuştur. Karayolu ulaşımı olmayan alanların, kış turizmine açılması, altyapının özel girişimciler tarafından karşılanmasıyla olabilmektedir. Kartalkaya kayak merkezi, özel bir girişimcinin 1978 yılında yaptırdığı bir otele karayolu yaptırmasıyla açılmıştır.

Türkiye kış turizm alanları karayolu ulaşımı açısından büyük bir şehire yakın olanlar, büyük bir şehire aynı zamanda önemli bir karayolu hattına yakın olanlar ve önemli bir karayolu hattına yakın olanlar olarak üçe ayrılabilir. Birinci gurubta Palandöken (Erzurum), Uludağ (Bursa), Erciyes (Kayseri), Elmadağ (Ankara), Saklıkent (Antalya) kış turizm alanları yer almaktadır. İkinci gurubta yer alan Yolçatı kayak alanı Bingöl şehri ve Elazığ-Van karayoluna, Sapgör kayak alanı Bitlis şehri ve Diyarbakır-Van karayoluna, Kartalkaya, Bolu şehri ve Ankara-İstanbul karayoluna, Akbulut, Erzincan şehri ve Ankara-Erzincan karayoluna yakın konumdadır. Üçüncü gurubta yer alan Ilgaz, Kastamonu-Çankırı karayolu, Zigana (Gümüş), Trabzon-Gümüşhane, Ardahan, Ardahan-Kars karayolu yakınındadır. Kayak alanlarına ana karayolundan ayrılan bir hatla ulaşılmaktadır. Fakat kış mevsiminde kar yağışı ve buzlanma dağ yollarının kapanmasına neden olduğundan kış turizm alanlarına ulaşım kesilmektedir. Bu nedenle bu karayolları özel bakım gerektirmektedir.

Kış turizm alanlarının, iç turizmde diğer bölgelerden ve dış turizmde ilgi görmesi için havaalanlarına yakın olması önemlidir. Bu bakımdan Bursa, Erzurum, Kayseri, Antalya, Ankara, Erzincan, Trabzon havaalanları kullanılmaktadır. Palandöken ve Erciyes kayak merkezleri havayoluyla İstanbul'dan turist çekmeye çalışmaktadır. Kayak merkezine kadar ulaşan helikopter taşımacılığı, kış turizm alanları için en uygun ulaşım şeklidir. Helikopter taşımacılığına ilk olarak açılan Uludağ bu bakımdan, İstanbul'dan büyük ilgi görmektedir. Saklıkent kayak alanına Antalya'dan helikopterle kayak turları düzenlenmektedir.

Kış turizm alanlarının özel bir ulaşım yolu teleferik (veya telekabin)dir. Sadece Uludağ kayak merkezinin bu ulaşım olanağı bulunmaktadır. 1957 yılında yapımına başlanıp 1963 yılında işletmeye açılmıştır. Bursa şehrinin Piremir mahallesindeki istasyondan, ilk olarak 2500 m.'lik bir hatla Kadiyayla (1231 m.) ve bir aktarmayla 2480 m.'de Sarıalan yaylasına çıkılmaktadır<sup>10</sup>. Bu hat- ta 35 kişilik 4 kapalı kabin çalışmaktadır. Sarıalandan 5 km.'lik karayoluyla kayak merkezine ulaşılır.

Kayak alanlarında ulaşımdan sonra ikinci altyapı ünitesi mekanik tesislerdir (teleski, telesiyej, kar makinası, kar motorsikleti, pist eziciler vb.). Ulaşım olanağı sağlanan bir yer, bir yerleşmenin çok yakınında ise, sadece mekanik tesisi yapımıyla kayak alanı durumuna gelebilir. Kayak alanlarının başlıca mekanik tesisleri kayakçıları arızasız, eğimli yamaçlarda yukarı doğru taşıyan askılı taşıyıcı-çekici (teleski veya skilift) ve arızalı, çok eğimli yamaçlarda kayak pistlerinin başlangıcına taşıyan sandalyalı-havadan (telesiyej) taşıyıcılarıdır. Mekanik tesislerin, kuruluş yeri kayakçıları engellememesi için bir pistin iki tarafından veya bitişik iki pistin ortasından geçecek şekilde olmalıdır. Ilgaz kayak merkezinde, telesiyejin direklerinin kayak pistinin ortasından geçirilmesi kaymayı zorlaştırmaktadır. İlk mekanik tesis 1950'li yıllarda Uludağ'da yapılmış, bunu 1963'de Erciyes, 1969'da Bitlis ve Sarıkamış mekanik tesisleri izlemiştir. Telesiyejlerin insan sağlığı açısından soğuk hava gözönüne alınarak 20 dakikalık çıkış süresi olmalıdır. Bu bakımdan en uzun telesiyej hattı, Palandökendedir (3327m.). 1969 yılında 2200-3074 m. kodları arasında yapılmıştır. Kış turizm alanları mekanik tesisleri açısından en büyük kapasite Uludağ'dadır (14 mekanik tesis, 8470 kişi/saat). Bunu Kartalkaya (4000 kişi/saat) ve Sarıkamış (2160 kişi/saat) izlemektedir. (Çizelge 2).

Kayak alanlarında konaklama hizmeti, bu sporun turizme dönüşmesini sağlamıştır. Konaklama, öncelikle Kayak Federasyonu Gençlik ve Spor Genel Müdürlüğünün dağ evleri şeklinde yaklaşık 50 yataklı kayakevleri yapımıyla başlamıştır. Bunları kamu dinlenme tesisi olarak yapılan konaklama tesisleri izlemiştir. Özel

10 S. Doğaner, «Dağ Turizmine Coğrafi Bir Yaklaşım : Uludağ'da Turizm» Coğrafya Araştırmaları, sayı. 3, Ankara, 1991, s. 150.

ÇİZELGE 2 — Kayak Merkezleri ve Kayak Alanlarının Altyapı Hizmetleri

| Adı            | Pistler |               | Mekanik Tesisler |                      |
|----------------|---------|---------------|------------------|----------------------|
|                | Adet    | Uzunluk (km.) | Adet             | Kapasite (kişi/saat) |
| Uludağ         | 11      | 20            | 14               | 8470                 |
| Kartalkaya     | 18      | 30            | 9                | 4000                 |
| Ilgaz          | 2       | 0.9           | 2                | 688                  |
| Gümüş (Zigana) | 1       | 1.3           | 2                | 1330                 |
| Erciyes        | 3       | 5             | 4                | 1200                 |
| Elmadağ        | 1       | 0.6           | 2                | 1200                 |
| Palandöken     | 12      | 25            | 2                | 1100                 |
| Sapgör         | 1       | 0.95          | 1                | 710                  |
| Bingöl         | 1       | ..            | 1                | 495                  |
| Ardahan        | 1       | ..            | 1                | 400                  |
| Erzincan       | 2       | 2.1           | 2                | 1200                 |
| Sarıkamış      | 2       | 2.8           | 2                | 2160                 |
| Saklıkent      | 2       | 2             | 2                | 580                  |

sektörün Uludağ, Ilgaz, Palandöken, Kartalkaya gibi kış turizm alanlarına yatırım yapmasıyla konaklama hizmeti gelişmiştir. Yatak kapasitesi açısından Uludağ (3500 yatak) birinci sıradadır, ikinci Kartalkaya iki otel ve bir oberjde 1173 yatak, üçüncü sırada Palandöken yer almaktadır. Palandöken kayak merkezinde 1986 yılında il özel idaresinin hizmete sunduğu konaklama tesisini 1993 yılında 10 yıl süreyle kiralayan özel girişimin ilave tesisi ve kayak eviyle yatak kapasitesi 674 olmuştur. Ilgaz 361 (1 özel, 3 kamu tesisi), Sarıkamış 145, Erciyes 662 (7 tesis), Elmadağ 110, Erzincan 64 yatak kapasitesine sahiptir. Saklıkent'de 1995-1996 sezonunda 44 yataklı bir motel açılmıştır. Ayrıca ikinci konut (tatil evi) olarak yapılmış 470 dağ evinin bir kısmı kış turizminde pansiyon olarak kullanılmaktadır. (Foto 2) Gümüş-Zigana kayak alanına 10 km. uzaklıkta 1 tesiste 10 yatak, 7 km uzaklıkta Zigana yayla tatil köyünde 40 adet bungalowda 140 yatak bulunmaktadır.

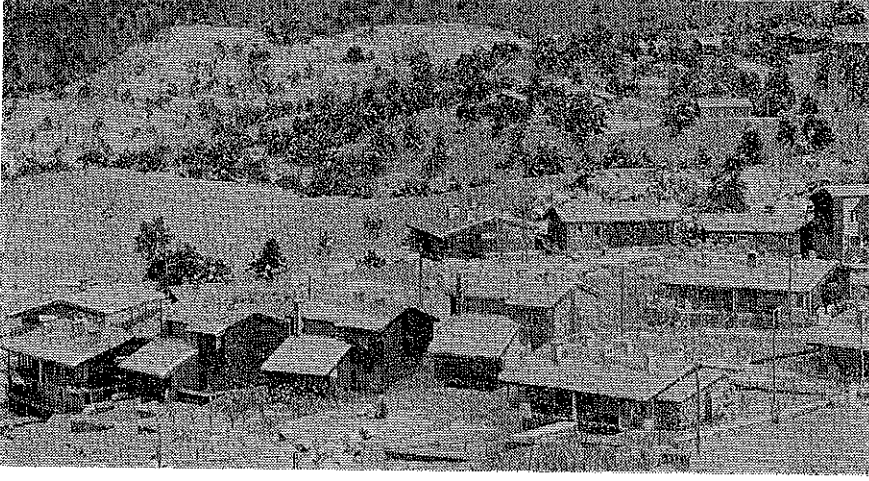


Foto 2 — Saklıkent Kayak Alanında Dağevleri.

Kış turizminde verilen hizmetler çeşitlendiği oranda, spor amaçlı kayak alanı, eğlence ve sporu birarada sunan «kayak merkezi»ne dönüşmektedir. Kayak merkezleri ulaşım, mekanik tesisler, konaklama gibi temel hizmetlerin yanında çok çeşitli hizmetleri verirler. Bunlar hizmet tesisleri (ilkyardım ve sağlık ocağı, postane, karakol, meteoroloji istasyonu, karayolları bakımevi, turizm ve danışma, kayak vestiyeri ve onarım yeri vb.), eğlence ve ağırlama tesisleri (lokanta, kafeterya, gece kulübü, diskotek), alışveriş (kayak spor malzemeleri ve kıyafetleri), sosyal amaçlı tesisler (kayakevi, gençlik yurdu, kamu dinlenme tesisleri), spor tesisleri (spor eğitim alanları, kayak okulları, açık ve kapalı buz pateni pistleri, kayak koşu pistleri) gibi çeşitlidir. Ayrıca kış turizm merkezlerinin yaz turizmine yönelik tesisleri (kamping, piknik, spor alanları, yürüyüş yolları, manzara seyir yerleri) bulundurması da kayak mevsimi dışında kullanılmasını sağlar.

Türkiye'de kış turizmi genellikle spor amaçlı olduğu için hizmetler çok çeşitlenmemiştir. Bu bakımdan Uludağ, hizmet, eğlence, ağırlama, sosyal amaçlı rekreasyon ve spor tesisleriyle eğlence ve sporu birarada sunan bir kayak merkezidir. (Foto 3) Kartalkaya ve Palandöken'de özel sektöre ait konaklama tesislerinin sunduğu hizmetler (kapalı yüzme havuzu, alışveriş, eğlence vb.)



Foto 3 — Uludağ Kayak Merkezi.

bulunmaktadır. Diğer yerlerden yararlanma spor ağırlıklı olduğu için kayak kiralama, kayak eğitimi gibi hizmetler başta gelmektedir. Kayak merkezleri ve kayak alanlarında kar kayağı başta gelen faaliyet olmakla beraber, son yıllarda kar üzerinde çeşitli akrobatik hareketler sağlayan 165 x 24 cm. boyutlarında fiberglasla kaplı kayak tahtası (snowboard) ile yapılan snowboarding ilgi görmektedir. Bir diğer ilgi de, önceden hazırlanmış pistlere ve mekanik tesislere ihtiyaç duyulmadan, altı sentetik fok derisiyle kaplı olduğundan, geri kaymadan yamaç yukarı da çıkabilen tur kayaklarıyla yapılan, kayak koşu (ski safari) dur.

Türkiye’de kış turizmi iç turizme yöneliktir. Kış turizmine katılanların % 70’ini Uludağ çekmektedir. Bunu Palandöken ve diğerleri izlemektedir. Uludağ’da 1995 yılında turizm işletmesi belgeli tesislerde 41.960 kişi konaklamıştır (40.905 yerli, 1055 yabancı). Ortalama kalış süresi 3 gündür (bu rakam Avrupa kayak merkezlerine göre düşüktür). Yoğun sezon Avrupa’da olduğu gibi lise ve üniversitelerin kış dönemi tatili sırasındadır. Fakat Uludağ günlük gidiş gelişlerle (karayolu ve teleferik) yoğun kullanılmaktadır. Bu şekilde Uludağ yılda 500.000 kişiye hizmet vermektedir.

Türkiye'de kış turizmini geliştirmek için bazı kış turizm alanları, 2634 sayılı Turizm Teşvik Kanunu'nun (1982) 37. maddesi (turizm bölge, alan ve merkezlerinin belirlenmesi ve bu yerlerin imar planlarının hazırlanması) ve «Kamu Arazisinin Turizm Yatırımlarına Tahsisi Hakkındaki Yönetmelik» (28.4.1983 tarih ve 18031 nolu Resmi Gazete) hükümlerine göre «Turizm Alanı» veya «Turizm Merkezi» ilan edilerek, ilan edilen parseller özel sektöre 49 yıllığına kiralanmaktadır. Böylece bu alanlarda yatak kapasitesi, mekanik tesisler ve yatırımcıların katkılarıyla altyapı sorunları çözülmek istenmiştir. Bu amaçla ilk olarak Bolu-Köroğlu Dağları Turizm Alanı içinde kalan Kartalkaya ilan edilmiştir (6.9.1982). Uludağ'da I. Gelişim Bölgesi olarak adlandırılan Oteller mevkiinde yapılaşma dondurularak, buradan Mandıra vadisiyle ayrılan II. Gelişim Bölgesi 1986'da Turizm Merkezi ilan edilmiştir. II. Gelişim Bölgesi projesi uygulaması uzun yıllar gecikmiş, 1997 yılı başında 7 parselde öncelikle otel yapım çalışmalarıyla uygulamaya başlanmıştır. Bunu 1990 yılında Hasan dağı (Aksaray), 1991'de Kop dağı (Bayburt), Zigana (Gümüşhane), Sarıkamış, 1992'de Erciyes 1993'de Sapgör (Bitlis) ve Palandöken (Erzurum), turizm merkezleri izlemiştir. Bu şekilde Türkiye'de kıyı turizmine yönelik yatırımları, dağlık alanlara çekmek amaçlanmaktadır.

Turizm Bakanlığı hazırladığı «Kış Sporları Merkezleri» projesi kapsamında, 1993 yılında Erciyes, Kartalkaya, Sarıkamış, Palandöken, Uludağ'da toplam 23.163 yeni yatağı hizmete sokmak için yatırım yapmıştır Antalya, Zigana, Kop dağı, Hasan dağı kayak alanlarının planlama ve altyapı çalışmaları devam etmektedir. Hasan dağını Aksaray'a bağlayan yol asfaltlanmış, Ihlara vadisi ile Hasan dağını birbirine bağlayacak Ihlara ve Helvadere köyleri arasındaki 15 km.lik yol asfaltlanacaktır. Akdağ (Alanya), Aladağlar (Niğde), Bolkar dağları, Yıldızeli (Sivas), Davraz dağı (Isparta) kayak alanları planlanmaktadır. Sapanca gölü güneyinde Kartepe'de 1990 yılında Kartepe dağ turizmi projesi dahilinde başlayan ve 1 yıl sonra durdurulan altyapı ve konaklama tesisi yapımına 1996 yılında tekrar başlanmıştır. Bu proje dahilinde 4 yıldızlı 1 otel (500 yatak), 1 apart otel (128 yatak), ağırlama, alışveriş üniteleri ve mekanik tesis yapımı devam etmektedir. Buradaki kayak alanı için Aslanbey'den tepeye kadar, teleferik yapımı

planlanmıştır. Bu kayak alanı İstanbul'a yakınlığı nedeniyle Uludağ'ın yoğunluğunu kendisine çekecektir. Palandöken dağı üzerinde üç merkezde, Hınıs Boğazı (mevcut kayak merkezi), Gezyaylası ve Konaklı yöresinde yerel kuruluşlar ve Uluslararası Kayak Federasyonu uzmanlarının katkılarıyla ileriye yönelik kullanım planları oluşturulmuştur<sup>11</sup>. Turizm Bakanlığı tarafından Palandöken kayak merkezinde altyapı (yol, su, kanalizasyon, elektrik, telekomünikasyon, otopark vb.) çalışmaları yapılmıştır.

### *Sonuç :*

Türkiye, yüzey şekilleri bakımından kış turizmine uygun yükselti kuşaklarına sahiptir ve dağların kayak pistleri için uygun eğim ve uzunlukta çok sayıda yamaçları bulunmaktadır. Özellikle yaz mevsiminde hayvancılıkta kullanılan yaylalar, doğal kayak alanları olarak çok uygundur. Dağlar sahip oldukları potansiyele rağmen, kış turizminde kullanılan alanlar çok az yer kaplamaktadır. En gelişmiş kayak merkezi Uludağ'dır. Gelişmesinin nedenleri arasında coğrafi konumu ve kış turizmine ilk açılan dağlardan birisi olması sayılabilir. Uludağ, Türkiye'de kış turizmine katılanların % 70'ini kendisine çekmektedir. Bunun nedeni büyük şehirlere (Bursa, İstanbul, Ankara, İzmir) göre ortalama bir konumda olması ve verilen hizmetlerin çok gelişmiş olmasıdır.

Türkiye'de kış turizmi iç turizme yöneliktir. Uludağ, Palandöken ve Erciyes dağları bölgelerarası öneme sahip diğerlerinin yerel önemi bulunmaktadır. Türkiye Alp-Himalaya dağ kuşağı üzerinde olmasına rağmen, Avrupa ülkelerinde Alp dağlarında, kış turizmi çok daha önce başlamış ve bu turizme çok fazla yatırım yapılmıştır. Türkiye'de kış turizminde kullanılan toplam kayak pisti uzunluğu 90 km. olmasına rağmen, Avrupa ülkelerinde sadece bir kayak merkezinde bundan daha uzun kayak pistleri bulunmaktadır. (Avusturya St. Anton 200 km., Fransa Val Thorens 450 km., Flaine 260 km., İsviçre Zermatt 150 km., İtalya Courmayeur 130 km., Cervinia 180 km.). Avrupa kış turizm merkezleri,

11 M. I. Kırzioğlu «Erzurum Kenti ve Yakın Çevresinde Sürdürülebilir İmar, Turizm ve Bölge Planlama Çalışmaları», 4. Ulusal Bölge Bilimi/Bölge Planlama Kongresi, Bildiriler, 1994, s. 216.

konaklama, mekanik tesisler, eğlence, ulaşım, alışveriş, rekreasyonel faaliyetler gibi hizmetler bakımından çok gelişmiştir. Kayak sporu dışında çeşitli spor olanakları (kış golfü, binicilik, tenis, jimnastik, paraşütle atlama, okçuluk, yüzme, kızakla gezi buz bateni vb.) sağlanmakta yürüyüş patikaları, güneşlenme terasları, kayak koşu alanları düzenlenmektedir. Bu özellikleriyle Türkiye'den de turist çekmektedirler. Bu nedenle Türkiye kış turizm alanlarında rekreasyonel faaliyetlerin çeşitlenmesi gerekir. Ilgaz'da atlı kızak, Palandöken'de yamaç paraşütü faaliyetleri başlamıştır. Kayak yarışmaları bu turizm çeşidine olaysal çekicilik sağlamaktadır. Türkiye kayak şampiyonası her yıl Sarıkamış'ta yapılmaktadır. 1990 Uluslararası Balkan Kayak Şampiyonası Uludağ'da yapılmıştır. Uluslararası Palandöken Kupası 1990 yılından itibaren her yıl Palandöken Kayak Merkezinde yapılmaktadır.

Türkiye'de kış turizmi, spor ağırlıklı olması, eğitim kurslarının gençlere yönelik olması ve kayak öğreticisi ücretlerinin yüksek olması gibi nedenlerle lüks turizm sınıfına girmektedir. İç turizme büyük oranda turist gönderen bölgelerde, bu spora ilgi fazla değildir. Halbuki Doğu Anadolu'nun iklim şartları, insanlara karla birlikte yaşamı öğrettiğinden, halk arasında bu spora ilgi daha fazladır ve Türkiye kayak kulüplerinin çoğunluğu da (Ağrı, Bingöl, Bitlis, Erzincan, Erzurum, Gümüşhane, Hakkari, Kars, Muş, Sivas) bu bölgededir. Türkiye kayak milli takımının üyelerinin çoğunluğu, bu spora ilginin çok olduğu Ağrı ili Aşağıküpür köyünden çıkmaktadır. Kış turizmine talep, 4 yaşın üzerinde her yaş gurubundaki turistlerin yapabileceği bir spor olan kayak sporunun yaygınlaşmasıyla mümkün olacağından, eğitim veren kayak kulüplerinin diğer bölgelerdeki şehirlerde de yaygınlaşması gerekir.

Kış turizminde de turizmin diğer çeşitlerinde olduğu gibi, eko turizmin kurallarına uymak gerekmektedir. Dağlarda turizm amaçlı yapılaşma ekolojik dengeyi (bitki örtüsü, yeraltısuyu kaynakları, yaban hayatı) bozacağı için, ekolojik planlamalar yapılmalıdır. Uludağ ve Ilgaz kayak alanları, Ulusal Park sınırları içinde kalmaktadır. Fakat kış turizminde gelişme sağlamak için «turizm merkezi» ilan edilerek yapılaşmaya açılan kayak alanlarında, planlı bir gelişmeye yer verilmeli, kitle turizmine yönelik büyük yatak kapasiteli tesisler yerine yaklaşık 50 yataklı dağ otelleri (oberj) ya-



pılmalıdır. Türkiye'de kış turizm alanları, Uludağ haricinde henüz tesislerle betonlaşmamıştır. Fakat mevcut tesisler de doğayla uyum içinde değildir. Kış turizminde ikinci konut sahipliği henüz gelişmemiştir. Sadece Saklıkent'de dağ evi olarak yapılmış 470 konut bulunmaktadır. Dağların, kıyılarda yaşanan ikinci konut sorunundan uzak tutulması gerekir. Kış turizminde tesisler, doğayla uyumlu ahşap-taş karışımı, dağ evi niteliğinde yapıldığı zaman, yaz mevsiminde de yayla turizmine hizmet verebilirler. Uludağ'da büyük kapasiteli oteller, yaz mevsiminde kapanarak, bir yayla olan «oteller mevkii»ni yazın kullanılamaz duruma getirmiştir. Yaz mevsiminde günlük kullanım tesislerinin yer aldığı Sarıalan yaylası daha çok ilgi görmektedir. Kayak pistlerinin kapasitesi 250 m<sup>2</sup>/kayakçı olarak hesaplanmasına rağmen, Uludağ'da orta pistlerde bu oran, 50 m<sup>2</sup>/kayakçının altına düşmektedir. Kayak pistleri sezon başlamadan taşlardan temizlenip pistler hazırlanmadığı için, Uludağ'da sezon geç açılmaktadır. Ayrıca yağın kar pistlerde ezilip korunarak sezon uzatılabilir. Avrupa ülkelerinde suni kar yağdırılarak, kış turizm mevsimi erken açılmaktadır. Ayrıca kapalı kayak salonlarında kayak yapılabilir.

Kış turizmi, dağların yöre halkının hayvancılıkta otlak olarak kullandığı yükselti kuşağına girmektedir. Kayak pistlerinin eğim vermek ve arızalarını gidermek için düzenlenmesi, bitki örtüsüne zarar verdiğinden, kayak pistleri için doğal olarak uygun yamaçlar seçilmelidir. Yaylaların turizm merkezi olarak yapılaşmaya açılması, hayvancılığı olumsuz etkileyeceğinden, halkın turizme karşı koymasına neden olmaktadır. Turizmden kazanılacak ekonomik kalkınmanın, yörenin geçim kaynağı olan hayvancılığa engel olmaması gerekir. Turizm merkezi ilan edilen (Erciyes Kış Sporları Turizm Merkezi, 1992) fakat yazın otlak olarak kullanılan Erciyes dağı Tekir yaylası için, çevre halk tepki göstermekte, Tekir yaylasının yapılaşmadan uzak tutulup, dağın kuzeyinde Hacılar köyü tarafında daha düşük yoğunlukta yapılaşma önerilmektedir. Yazın otlak olarak kullanılan kayak alanlarında, bitki örtüsüne zarar vermemek için sadece mekanik tesisler ve günlük kullanım tesisleri yapılmalıdır. Türkiye'de ilgi görmeye başlayan birkaç günlük uzun yürüyüşleri kapsayan kayak koşu turları için, kışın kullanılmayan yayla evlerinden faydalanılmalıdır.

Türkiye'de kış turizminin gelişmesi dağlık alanların kalkınmasına katkıda bulunabilir. Yaz turizminde çalışan kesime kışın iş sağları. Bu konuda iç turizm talebini karşılayıp, alt ve üst yapı yetersizliğiyle yurtdışına yönelen talebi kendisine çekebilir. Dış turizmde öncelikle Orta Doğu ülkelerinden turist çekebilir.

#### K A Y N A K Ç A

- ATALAY, İ. 1980 : «Erzurum Ovası ve Çevresinin İklimi», Atatürk Üniv. Edebiyat Fak. Araştırma Dergisi, Sayı. 12, Fasikül 2, s. 251-342, Erzurum.
- DOĞANAY, H. 1987 : «Erzurum'da Kayak Sporları Turizmi ve Başlıca Sorunları», Turizm Yıllığı 1987, s. 36-49, Ankara.
- DOĞANER, S. 1991 : «Dağ Turizmine Coğrafi Bir Yaklaşım : Uludağ'da Turizm», Coğrafya Araştırmaları, sayı 3, s. 137-159, Atatürk Kültür, Dil ve Tarih Yüksek Kurumu yay. Ankara.
- HERBIN, J. 1984 : «Le Tourism Dans Les Alpes Françaises» Les Alpes, s. 200-205, 25. Congres International De Geographie, Paris.
- KIRZIOĞLU, K. I. 1994 : «Erzurum Kenti ve Yakın Çevresinde Sürdürülebilir İmar, Turizm ve Bölge Planlama Çalışmaları», 4. Ulusal Bölge Bilimi, Bölge Planlama Kongresi (16-17 Haziran 1994), Bildiriler, s. 212-220, Trabzon.
- ONUR (SÜR), A. 1961 : «Erzurum ve Çevresinde Kar Yağışı ve Karla Örtülü Günler», Türk Coğrafya Dergisi, sayı. 21, s. 97-111, İstanbul.
- ONUR (SÜR), A. 1964 : Türkiye'de Kar Yağışları ve Yerde Kalma Müddeti Üzerine Bir Stüd, A. Ü. Dil ve Tarih-Coğrafya Fak. yay. no. 152, Ankara.
- SOYKAN, F. 1994 : «Bozdağlar'da (Ege Bölgesi) Rekreatif Yayıncılık» Turizm Yıllığı 1994, s. 297-307, Ankara.
- TANOĞLU, A. 1947 : «Türkiye'nin İrtifa Kuşakları», Türk Coğrafya Dergisi, sayı. 9-10, İstanbul.
- ÜLKER, İ. «Dünya'da ve Türkiye'de Dağ Turizmi», Turizm Yıllığı 1987, s. 140-155, Ankara.