

## VAN GÖLÜ ÇEVRESİNDE KIR YERLEŞMESİ

*Orhan Gürbüz\**

Araştırma alanımız, Doğu Anadolu Bölgesi'nin Van Bölümü'nde Van Havzası'nın, 3574 km<sup>2</sup> genişliğindeki Van Gölü'nün de bulunduğu batı kesimini içine alır. Kapsadığı alan, su yüzeyleriyle birlikte yaklaşık 10.200 km<sup>2</sup>'dir. Çalışmamızda bu sahadaki kır yerleşmelerinin coğrafi esasları ele alınmıştır<sup>1</sup>.

Meskenler ve bunların meydana getirdiği yerleşmeler yeryüzünde insan hayat ve faaliyetlerinin merkezleridirler. Yerleşme, insanların barınma, korunma zorunluluğu, birarada bulunma isteği ve çok çeşitli ihtiyaçlarını temin etme çabalarının bir sonucudur denilebilir. Yerleşme, insanın içinde barındığı, uyku ihtiyacını giderdiği, kendi emniyetini sağladığı evlerin biraraya gelmesiyle oluşur. Evlerin biraraya gelmesi, herşeyden önce insanların birlikte yaşama içgüdüsünün bir sonucudur. Daha sonraları ihtiyaçların çeşitlenmesi, iktisadi faaliyetlerin gelişmesi iş bölümünü gerektirmiş ve birarada yaşamayı adeta zorunlu kılmıştır. Böylece tek evden şehirlere kadar çeşitli yerleşme üniteleri ortaya çıkmıştır.

Van Gölü Çevresi çok eski zamanlardan beri yerleşilmiş bir bölgedir. Anadolu'nun doğu kilidi konumundaki araştırma alanımız, çeşitli topluluklar ve devletlerin mücadele alanı olduğu gibi, parlak Urartu uygarlığının da merkezi olmuş bir bölgedir. Van Gölü çevresi, elverişli konumu yanında zengin yerüstü kaynak-

\* Yard. Doç. Dr. Orhan Gürbüz, İstanbul Üniversitesi Edebiyat Fakültesi, Coğrafya Bölümü öğretim üyesi.

1 Konunun özeti, 3-14 Haziran 1996 tarihleri arasında İstanbul'da düzenlenen HABİTAT II çalışmaları içinde yer alan «Çağlar Boyunca Anadolu'da Yerleşme ve Konut» sempozyumuna bildiri olarak sunulmuştur.

larına sahiptir. Burada yerleşen insan toplulukları ovalarda ziraat, zengin otlaklara sahip nispeten yüksek sahalarda hayvancılık yaparak yaşamlarını sürdürmüşler ve ticaret yaparak gelişmişlerdir.

Eski zamanlarda burada yerleşen insan toplulukları, inceleme sahamızı çevreye bağlayan doğal geçitleri kontrolleri altına alarak kolaylıkla savunmalarını sağlıyorlardı. Buna rağmen bölge istilaya uğradığında da yüksek dağlık alanlara çekilerek yok olmaktan kurtuluyorlardı. Bugün araştırma alanımızda eski devirlere ait pek çok yerleşme kalıntısı vardır.

Değişen sosyo-ekonomik şartlara rağmen bugün Van Gölü Çevresi, Doğu Anadolu Bölgesi Ölçüsünde yerleşmenin yoğun olduğu bir bölümdür. 1990 yılı itibarıyla araştırma alanımızda çeşitli şekillerde 456 sürekli (devamlı) yerleşme birimi bulunmaktadır. Bunlardan 9'u şehir ve kasaba, 319'u köydür. Diğerleri ise, köye bağlı yerleşme üniteleridir. Sürekli yerleşme birimlerinin tamamı Van Gölü kıyı kesimi ile kıyından 2400 m yüksekliğe kadar olan alanlarda yer alır. Ziraatın üst sınırı olan 2400 m'den yüksek kesimlerde sürekli yerleşme bulunmaz. Bu kesimlerde sadece yazın yerleşilen geçici yerleşme ünitelerine rastlanır.

Her yerleşme bir iktisadi faaliyet sahasına dayanır. Kır yerleşmeleri yerleşme yerinin seçilmesi, geçim faaliyetleri ve diğer birçok ihtiyacın karşılanabilmesi konusunda bulunduğu yer ve coğrafi çevrenin etkisi altındadır. Toplumların sosyal, iktisadi ve teknolojik gelişmelere bağlı olarak doğal çevre üzerindeki egemenlikleri artmış olsa da yerleşmelerin çevreyle olan bağları ve ilişkilerinin ortadan kalkması mümkün değildir. Yerleşmeyle doğal çevre arasındaki ilişki en belirgin şekliyle kır yerleşmelerinde gözlenir.

Gerçekten Van Gölü Çevresi'nde kır yerleşmeleri, başta iktisadi faaliyetler olmak üzere sosyal yaşam, meskenlerin yapı malzemeleri ve hatta meskenlerin biçimi açısından fiziki çevreyle doğrudan ilişki ve uyum içindedir. Kır yerleşmesinde iktisadi faaliyet alanı doğal çevredir. Bu bakımdan araştırma alanımızın doğal çevre özelliklerine kısaca değinmek yararlı olacaktır.

Van Gölü Çevresi bütünüyle yüksek bir bölgedir. Van Gölü su seviyesinin denizden yüksekliği 1650'yi bulmuştur. Göl kıyılardan çevreye doğru yükseklik kısa mesafelerde 2000 metreye çıkar. Araştırma alanımızın ortalama yüksekliği 1900 metreyi bulur. Yerleşmeye elverişli olan sahalara Van Gölü kıyı kesimleriyle yakın çevresindeki nispeten alçak platolar ve vadi boylarıdır. Bu kesimler aynı zamanda ziraate en uygun yerlerdir. 2000 m'den yüksek sahalarda ise, otlak hayvancılığı önem kazanır. Otlak olarak kullanılan arazi 900.000 hektarı bulur. İklim şartları ziraate imkan vermediği için 2400 metreden yüksek sahalarda sürekli yerleşme ortadan kalkar.

Araştırma alanımız arazisi çeşitli jeolojik zamanlarda meydana gelmiş, farklı litolojik özellikler gösteren magmatik, tortul ve metamorfik kayalardan oluşmuştur. Van Gölü Çevresi'nin güney kesimi paleozoik şist ve kalkerlerinden, batı ve kuzey kesimlerinin hemen hemen tamamı 3. Zaman sonu ile 4. Zaman volkanizmasına ait bazalt, andezit, tür vs. formasyonlarla kaplıdır. Doğu kesimi ise, 2. ve 3. Zaman tortulları (kalker, fliş) ile magmatik kayaların (andezit, bazalt) birarada bulunduğu bir mozaik görünümündedir. Buna bağlı olarak araştırma alanımızdaki taş meskenlerde yapı malzemesi olarak farklı litolojik özellikler gösteren kayalar kullanıldığı gözlemlenir.

Van Gölü Çevresi iklimi soğuk iklime yakın karakterdedir. Kontinental özellikler gösterir. Yıllık ortalama sıcaklık 8.3 derece (Erciş) ile 9.4 derece (Ahlat) arasında değişir. Söz konusu değerler Van'da 8.8, Muradiye'de 8.5, Tatvan'da 8.8 derecedir. Sıcaklık değerlerinin düşük olmasında araştırma alanımızın yüksek bir bölge olmasının rolü yanında kış devresinin nispeten uzun sürmesi ve yağın karın uzun süre yerde kalması da etkilidir. Aylık sıcaklık ortalamalarına baktığımızda sadece Temmuz ve Ağustos aylarında 20 derecenin üzerine (21-22 derece) çıktığını görürüz. Temmuz ve Ağustos en sıcak aylardır. En soğuk aylar ise, Ocak ve Şubat'tır. Bu aylarda ortalama sıcaklık çeşitli istasyonlara göre -1.6 ile -5.1 arasında değişir.

Yıllık ortalama yağış miktarı araştırma alanımızın çeşitli kesimleri arasında farklılıklar gösterir. 384 mm (Van) ile 772 mm (Tatvan) arasında değişir. En fazla yağış güneybatı, güney

ve batı kesimlerine düşer. Kuzeydoğuya ve özellikle doğuya doğru gidildiğinde yıllık yağış miktarı azalır. En fazla yağış İlbahar'dadır. Yaz, en az yağışlı mevsimdir. Kışın yağış genellikle kar şeklindedir. Yıl içinde ortalama 25 - 30 gün kar yağışı görülür. Kar örtüsü ortalama 80 - 100 gün yerde kalır. Kar örtüsünün kalınlığı zaman zaman 120 cm'yi bulur.

Araştırma alanımızda kış devresinin uzun sürmesi ve soğuk olması kırsal alanda mesken duvarlarının oldukça kalın olmasına ve pencerelerin küçük yapılmasına sebep olmuştur.

İnceleme sahamızda sürekli (sedanter) kır yerleşmesi olarak 1990 yılı itibariyle 319 köy ve 128 mezra bulunmaktadır. Bu yerleşmelerde 1990 yılında 213.480 kişi yaşıyordu. Bu rakam, toplam nüfusun (516.896) % 41.3'nü oluşturur. Tablo - 1'de sayım yıllarına göre kır nüfusu ve yıllık ortalama artış hızı gösterilmiştir. Burada kır nüfusu yıllık artış hızı son 30 yıl itibariyle toplam

Tablo 1 — Sayım Yıllarına Göre Kır Nüfusu ve Yıllık Artış Hızı

	1935	1940	1945	1950	1955	1960	1965	1970	1975	1980	1985	1990
Kır Nüfusu	35.492	45.944	51.478	63.282	78.340	95.996	116.250	131.952	146.323	169.112	192.184	213.480
Kır Nüfusu Yıllık Artış Hızı	—	5,9	2,4	4,6	4,7	4,5	4,2	2,7	2,1	3,1	2,7	2,2
Toplam Nüfus Yıllık Artış Hızı	—	5,8	2,4	3,4	4,7	4,7	5,5	5,6	3,9	5,3	3,7	3,3

nüfus artış hızına oranla oldukça düşük görülmektedir. Bunun nedeni kır yerleşmelerinden şehirlere ve Türkiye'nin diğer bölgelerine olan göçlerdir. Gerçekte, Araştırma alanımızdaki kır yerleşmelerinde nüfusun doğal artış hızı oldukça yüksektir. Ancak, uzun süren kış devresi dolayısıyla ziraatin yapılamaması ve yine bu devrede hayvancılık faaliyetinin verimli olamaması fazla nüfusun ihtiyaçlarını karşılamaya izin vermemektedir. Bu sebepten, artan nüfus geçimini şehirlerde ve başka bölgelerde aramaktadır.

Van Gölü Çevresi'nde kır yerleşmeleri, geçici (mevsimlik) ve sürekli yerleşmeler olarak iki gruba ayrılır. Geçici yerleşmeler yaylalar, komlar ve göçebe çobanların oluşturdukları göçebe yer-

leşmeler olmak üzere üç tipten meydana gelir. Sürekli yerleşmeler ise, köyler ve mezralardır.

### I — Geçici Kıy Yerleşmeleri :

Bütünüyle yüksek bir bölge olan araştırma alanımızda Van Gölü kıyıları dışında kalan kesimlerde şiddetli kontinental iklim hüküm sürer. Yükseklik dolayısıyla ziraat yapılamayan araziler oldukça geniş yer kaplar. Ziraat yapılan kesimlerde de yetiştirme devresi kısadır ve yılda tek ürün alınır. Bu nedenlerden dolayı araştırma alanımızda hayvancılık, başlangıçtan bu yana en önemli iktisadi faaliyet alanı olmuştur. Hayvancılık, otlak hayvancılığı şeklinde yürütülür. Buna bağlı olarak bölge içinde yaylacılık önemini koruduğu gibi, yazın bölge dışından, hayvanlarını otlatmak amacıyla sürüleriyle birlikte araştırma alanımıza gelen gruplar da vardır. Göçebe grupları Güneydoğu Anadolu Bölgesi'nden gelirler ve yaz sonunda geri dönerler.

Göçebe çoban toplulukları bir yerde sürekli oturmadıkları için sabit bir meskene sahip değildirler. Meskenleri olan çadırları da beraberlerinde taşırlar. Hayvanlarına taze ot temin etmek için mevsimlere göre hareket halindedirler. Kış Güneydoğu Anadolu düzlüklerinde, yazı Hakkari, Bitlis ve Van Gölü Çevresi'ndeki yüksek yayla ve otlak sahalarında geçirirler. Bir ekonomik faaliyet olan göçebe çobanlık aynı zamanda bir yaşam biçimidir. Göçebelerin kışlak ve yaylaklarında barındıkları kara çadırlardan oluşan yerleşmeler, yerleşme coğrafyasında bir göçebe yerleşme şeklidir.

Göçebe yerleşmelere yazın araştırma alanımızın birçok yerinde rastlamak mümkündür. Göçebeler, kiraladıkları otlaklarda kara çadırlarını kurarlar ve yaz süresince sürülerini otlatırlar. Göçebe yerleşmeler genellikle 2.000 m'nin üzerindeki plato ve aşınım yüzeyleri ile dağ yamaçlarında yer alır. Van Gölü Çevresi'nde «göçer» adı verilen göçebe çobanların sık rastlandığı kesimler Bitlis Masifi arızalı sahasının yüksek kısımları, Nemrut ve Süphan yanardağlarının yamaçları ile Süte yaylasıdır.

Göçerler (göçebe çoban toplulukları), Güneydoğu Anadolu'daki kışlaklarından Nisan sonuna doğru sürüleriyle birlikte yola

çıkarlar ve Mayıs sonu Haziran başında Van Gölü Çevresi'ndeki yaylaklarına gelirler<sup>2</sup>. Göçer topluluğun sorumlu kişi veya kişileri daha önceden yayla sahasına gelerek sürülerin yaz boyunca otlayacağı alanı kiralarlar. Kiralanan otlakta su kaynağının bulunduğu yere veya çevreyle bağlantının sağlandığı yol kenarı veya yakınına kara çadırlar kurulur. Göçebe yerleşme, göçer topluluğundaki aile sayısına göre değişmekle birlikte genellikle 3-5 çadırdan oluşur. Kara çadırlardan oluşan bu geçici, göçebe kır yerleşmeleri, kiralanan otlak değişmediği taktirde her yaz aynı yere kurulur. Bir göçer grubu, istisnalar dışında her yaz aynı yayla sahasına gelmektedir.

Göçebe yerleşmelerde yaşayanlar, ihtiyaçlarını çevredeki köyler ve en yakın ilçe merkezinden temin ederler. Elde ettikleri süt, tereyağı, peynir ve yünü çevredeki şehirlerde satarlar. Ayrıca, bu ürünleri yerinde alan tüccarlar ve peynir imal eden seyyar mandıralar da vardır.

Göçer yerleşmelerinde, içinde barınılan kara veya kıl çadırlardan başka mesken bulunmaz. Hayvanlar açıkta gecelerler. Ancak, hasta hayvanlar ve yeni doğmuş kuzular çadırın bir bölümünde barındırılır. Çadırların önünde, çadır yapımında kullanılan örtünün dokunduğu dokuma tezgahlarıyla peynir ve tereyağı imalinde kullanılan araçlar bulunur.

Göçebeler Ağustos sonuna kadar otlakta kalırlar. Eylül ayı içinde Güneydoğu Anadolu'daki kışlaklarına dönerler.

Van Gölü Çevresi ile Güneydoğu Anadolu arasında göçebe çoban toplulukların bu mevsimlik hareketi yüzyıllardan beri süregelen gelmektedir. Hatta Osmanlı İmparatorluğu devrinde Van Gölü Çevresi'ne Suriye ve İran'dan gelen göçebe çoban toplulukları da vardı.

Araştırma alanımız sakinlerinden ve göçerlerden edindiğimiz bilgiler, yazın Van Gölü Çevresi'ne gelen göçebe sayısının eskiye oranla giderek azaldığını göstermektedir. Göçebe hayvancılık ve göçebe hayat tarzı çeşitli nedenlerle önemini kaybetmekte ve gö-

<sup>2</sup> Fakat bugün, geçtikleri yerlerdeki ziraat alanlarına ve yerleşik alanlara zarar vermeleri nedeniyle hayvan sürülerinin yaya olarak nakledilmesi yasaklanmıştır. Bu nedenle hayvan sürüleri kamyonlarla taşınmaktadır.

çebeler yerleşik (sedanter) hayata geçmektedirler. Böylece araştırma alanımızda çadırlardan oluşan göçebe yerleşmeler de gittikçe azalmaktadır.

Van Gölü Çevresi'nde yaygın olan bir diğer geçici yerleşme şekli de «yayla»dır. «Yayla», hayvancılık (yaylacılık - transhumans) faaliyetine bağlı olarak ortaya çıkmış, mevsimlik eğreti bir kır yerleşmesidir. Daha önce de belirtildiği gibi, araştırma alanımızın fiziki coğrafya özellikleri, hayvancılığın, yüzyıllardır en yaygın ekonomik faaliyet alanı olmasına zemin hazırlamıştır. Otlak hayvancılığı şeklinde ekstansif olarak yürütülen hayvancılık, geleneksel karakterini bugün de korumaktadır. Kışın karla kaplanan Van Gölü Çevresi'nde hayvanlar ahırda (kapalı hayvan barınağı) kuru ot ve samanla beslenerek kışı geçirirler. İlkbaharda karların erimesiyle birlikte hayvanlar arazide otlatılmaya başlanır. Sürekli kır yerleşmeleri çevresindeki mera ve otlaklarda bir süre otlatılırlar. Ancak, bu otlaklar hayvanların yaz süresince beslenebilmeleri için yetersiz kalır. Ayrıca, nispeten alçak sahalardaki otlak ve meralarda bazı ot türleri yazın ortalarına doğru kururlar. Bunların yanında ziraat arazilerine ekim ve dikim yapılması dolayısıyla hayvan sürülerinin hareketleri kısıtlanır. Hayvanlar ürünlere zarar verirler. Böylece, hayvan sürüleri yazın yüksek kesimlerdeki sürekli yeşil kalan zengin otlaklara götürülürler. Yazın büyük bir bölümünde nispeten yüksek kesimlerdeki yaylalarda daimi yeşil otlaklarda otlatılırlar.

Van Gölü Çevresi'nde hayvan sürüleri Nisan sonunda yaylaya çıkarılırlar. Çünkü, ziraat arazilerinde ekim ve dikim işleri bu ay içinde yapılır. Bu sırada kışlık ekinler gelişmeye başlamıştır. Böylece, aynı zamanda ziraat da yapan sürü sahipleri, ziraatla ilgili işlerinin büyük kısmını tamamlamış olurlar. Diğer taraftan, hem yazlık ürünlerin ekimlerinin yapılması hem de tahılların gelişme dönemi olması dolayısıyla daimi yerleşme alanı çevresinde hayvan sürülerinin otlayabileceği alanlar iyice daralır ve yetersiz kalır. Hayvanlar ekili alanlara zarar verirler. Dolayısıyla hayvan sürüleri yaylalara, mümkün olduğu kadar erken götürülürler.

Hayvan sahibi ailenin üyelerinin tamamı sürüyle birlikte yaylaya gitmez. Yaylaya kadın ve çocuklar veya aile genişse, bir kı-

sım üyeleri gönderilir. Hatta, aynı zamanda geniş ziraat arazilerine sahip olan büyük sürü sahipleri, yayladaki otlaklara sürüleriyle birlikte sadece çobanlarını gönderirler. Sürekli yerleşme yerinde kalan aile üyeleri veya aile büyükleri ziraatla ilgili işlerini yürütürler.

Hayvan sürüleriyle birlikte yaylaya çıkan aile üyeleri ve çobanlar, yaylada kaldıkları sürede kara (kıl) çadırlarda ve taşlardan inşa edilmiş basit meskenlerde otururlar. Böylece, «yayla» adı verilen geçici kır yerleşmeleri meydana gelmiştir. Yaylalarda kara çadır ve taş meskenler yanında üstü açık hayvan barınakları yer alır. «Yayla yerleşmeleri», otlak sahasındaki su kaynağının yanında veya yakınında bulunur. Yaylalarda ziraat yapılmaz çünkü genellikle ziraat sınırının üstündedirler. Ancak, su kaynaklarının yakınında bulunan bazı kısımlardaki otlar, kışık ot ihtiyacı için biçilmek üzere, yaz ortasına kadar otlatılmayarak korunurlar. Bu kısımlardaki otlar yeterli büyüklüğe erişince biçilerek sürekli yerleşme yerine taşınırlar. Biçilen kısımlarda hayvanlar otlatılır. Yaylada, hayvan otlatmak ve sütten tereyağı ve peynir imal etmek başlıca faaliyetlerdir.

Yaylalar genellikle, sürekli oturulan yerleşme yerinin yakınındaki yüksek sahalardadır. Yaylada bulunulan süre içinde asıl yerleşme yeriyle ilgi kesilmez. Hayvan sahipleri aynı zamanda, asıl yerleşme yerindeki tarla işleriyle de ilgilenmek zorundadırlar. Hayvan sürüsü, çoban ve aile üyelerinin çeşitli ihtiyaçlarının temini, elde edilen hayvan ürünlerinin pazarlanabilmesi için yaylanın kolay ulaşılabilir bir yerde olması gereklidir. Hayvan sahipleri, yayla ile sürekli yerleşme yeri olan köy arasında sık sık gidip gelirler.

Yayla, genellikle, o yaylayı kullananların asıl yerleşme yerinin adıyla veya mensubu buldukları aşiret, topluluk veya topluluğun güçlü kişinin adıyla anılır. Mesela, Gürpınar'a bağlı Erkaldı köyünün, hemen güneyindeki Çat Dağı üzerinde bulunan yaylası da Erkaldı adını taşır. Muradiye'ye bağlı Keçikıran köyünün, eteğinde bulunduğu Esrük Dağı üzerindeki yaylasının adı da Keçikıran'dır. Gevaş güneyinde Tilkidere'nin kaynak kesimindeki «Abdurrahman Yaylası» kişi adı verilen bir yayla yerleşmesine örnektir.



Yaylalar çoğunlukla 2500 m'nin üzerindeki kesimlerdedir. Araştırma alanımızın güney kesimini oluşturan Bitlis masifinin yüksek kısımları; Erciş kuzeyindeki yüksek lav platoları, Aladağlar, Tendürük Dağı etekleri, Esrük Dağı, Süphan Dağı başlıca yayla sahalarıdır.

Hayvan sürüleri Temmuz sonuna kadar yaylada otlatılırlar. Genellikle temmuz sonu Ağustos içinde yayla terkedilmeye başlanır. Bu, Van Gölü Çevresi'nin ziraat alanlarında ekinlerin hasat edildiği, yonca ve korunguların biçildiği zamana rastlar. Hayvanlar, kış soğukları ve kar başlayana kadar, hasat dolayısıyla boşalan tarlalarda otlatılırlar.

Araştırma alanımızda bir diğer geçici yerleşme şekli de «kom» adı verilen yerleşmelerdir. Van Gölü Çevresi'nde hayvan barınaklarına (açık veya kapalı) köm (kom) adı verilir. Köy evinin hemen bitişiğinde yer alan kömler «sığır kömü» ve «davar (küçükbaş hayvan) kömü» olarak ayrılmaktadır. Kısaca «kom (köm)» kelimesi, araştırma alanımızda hayvan barınağı anlamında kullanılmaktadır. Aynı ad, köyden az veya çok uzakta, genellikle yüksek kısımlardaki otlaklarda yazın otlatılan hayvanların barınakları için de kullanılır. Ancak burada, hayvan barınağının yanında çobanlar veya hayvan sahibinin barındığı basit kulübeler de bulunur. Bu şekliyle yayla yerleşmesine benzeyen fakat ondan bazı farkları olan bir geçici yerleşme karşımıza çıkar. Hayvan barınağı, taşların üstüste konulmasıyla meydana getirilen alçak duvarla (çit) çevrili, üstü açık bir mekandır. Bunun yanındaki çoban kulübesi, taş kullanılarak basit bir şekilde inşa edilmiştir ve üstü kapalıdır. Komda genellikle, hayvanlara ait kapalı bir mekan yoktur. Fakat yeni doğan kuzular ve hasta hayvanlar, gerektiği takdirde çobanların kulübelerinde korunurlar.

«Kom (köm)» adı verilen bu geçici yerleşmeler, genellikle bir kişi veya aileye aittirler. Komu yayladan ayıran en belirgin özellik budur. Bu sebepten kom, yayla gibi kalabalık değildir. Sadece bir veya birkaç hayvan barınağı ve çoban kulübesinden ibarettir. Kom, sahibi olan kişinin adıyla anılır (Hacı Komu vb. gibi). Komun bulunduğu arazi, bu kişi veya ailenin mülkiyetinde veya zilyetindedir.

Araştırma alanımızdaki komlarda ziraat yapılmaz. Sadece hayvan otlatılır. Hayvanlar Nisan sonunda koma getirilirler ve yaz sonuna kadar otlatılırlar. Hayvanlarla beraber genellikle komun sahibi aile veya kişi yerine çoban ve ailesi koma yerleşir.

Hayvan otlatmanın yanında komda otlığın bir kısmı korunur ve burada yetişen otlar biçilerek hayvanların kışlık kuru ot ihtiyacı için saklanır. Biçilen otlar, kom sahibinin yerleşik bulunduğu köye taşınır ve açıkta kurutulur.

Kom, yaz sonunda terk edilir ve bir dahaki yaza kadar genellikle boş kalır. Hayvanlar, kom sahibinin sürekli oturduğu köye getirilir.

Sadece yazın hayvan otlatmak amacıyla yerleşilen ve bu fonksiyonuyla yayla yerleşmesine benzerlik gösteren bir geçici yerleşme şekli olarak karşımıza çıkan Van Gölü Çevresi'ndeki komlar, Alagöz ve Tanoğlu'nun tariflerine kısmen uygunluk göstermektedirler. Alagöz'e göre Kom : «1 - Eski ağalardan intikal etmiş az çok büyük arazi parçalarıdır (mamafih yani teşekkül eden komlar da vardır). Bu arazi içinde, sahiplerinin veya çalışan ortakçılarının sayısına göre bina vardır. Kom bir çiftlik telakki edilebilir. 22 - Komların bir kısmı mamurdur. Buralarda ziraat yapılır ve hayvan beslenir. Harap olan veya mamur olmayan komların otları satılmakla iktifa olunur. 3 - *Yalnız hayvan beslenen davar komları vardır .Hayvan beslenen arazideki binaya veya binalar mecmuasına kom denir.* 4 - Kasaba ve köyde kom ağıl demektir. 5 - Bazı komlar köy halini almışlardır. Komların eski aşiret ve derebeylik hayatı ile yakın ilişkileri vardır. İdareten bazısı müstakil bazısı da civar köylere, muhtarlıklara bağlıdır»<sup>3</sup>. Tanoğlu ise, «Mesken sayısı madut kalmak şartıyla köyden ayrılmış, fakat bu köye veya kasabaya bağlı kalan oturaklı komları mahalle, *müstakilen teessüs edip senenin yalnız bir kısmında meskun olan komları da yayla veya kışla gibi yarı göçebe yerleşme şekli addetmek doğru olur*» demektedir<sup>4</sup>. Diğer taraftan Aşağı Murat bölgesinde

3 C. A. Alagöz : 1941, Yayla Tabiri Hakkında Rapor, I. Coğrafya Kongresi, Ankara, S : 150-157.

4 A. Tanoğlu : 1954, İskan Coğrafyası, Esas Fikirler, Problemler ve Metod. Türkiyat Mecmuası, Cilt 6'dan Ayrı Basım, İstanbul, S : 1-32.

çalışmış olan Sarıbeyoğlu'da «Bazılarının kom, bazılarının köm dediği yerler, köy dışında davarları koymak için yapılmış bir veya birkaç ağul ile çoban kulübesinden ibaret eğreti iskan mahalleridir.» şeklinde ifade eder<sup>5</sup>.

## II — Sürekli (devamlı) Kır Yerleşmeleri :

A) Mezraa : Tek mesken ile köy arasında bir ara tip yerleşme olan mezraalara araştırma alanımızda sık rastlanır. Van Gölü Çevresi'nde halk dilinde «mezre» şeklinde söylenen bu yerleşmeler idari bakımdan köye bağlıdırlar. Mezraa, genellikle, bağlı bulunduğu köy merkezinden çeşitli nedenlerle ayrılan aile veya ailelerin oluşturduğu bir sürekli yerleşmedir. Bir veya birkaç ev ve eklentisinden ibaret olan mezraalar yanında 20-25 hatta daha fazla evden meydana gelen gelişmiş, büyük mezraalar da vardır. Buna paralel olarak çok az nüfusa sahip mezraalar yanında, nüfus sayısı bakımından bağlı buldukları küme köyün nüfusuna yaklaşan hatta geçen mezraalar da bulunur. Mesela, Gevaş'ın Daldere köyüne bağlı Gölgecik mezraasının nüfusu 20'dir (1990 yılında). Buna karşılık aynı köye bağlı Duruklu mezraasının nüfusu 271'dir. Daldere köyü merkezinin nüfusunun 390 olduğu gözönüne alınır, Duruklu mezraasının oldukça büyük olduğu anlaşılır. Yine, Gevaş'a bağlı Yoldöndü köyü merkezinin nüfusu 282 iken, bu köye bağlı Barışık mezraası 342 nüfus barındırır ve köy merkezinden daha büyüktür. Bir diğer örnek te Muradiye ilçesinden verilebilir. Muradiye'ye bağlı Görecek köyü merkezinin nüfusu 1990 yılında 267'dir (hane sayısı 28). Bu köye bağlı Değerbilir mezraası 81 (hane sayısı 11), Saraç mezraası 221 (hane sayısı 28), Kemerköprü mezraası ise 390 (hane sayısı 54) nüfusa sahiptir.

Bazı mezraaların nüfus ve hane sayısı bakımından, bağlı buldukları köy merkezini geride bırakmalarının en önemli sebebi, buldukları yerin konum ve ziraat arazisi bakımından asıl köy merkezine oranla daha elverişli olmasıdır. Mezraalar, kuruluş tarihi bakımından, bağlı buldukları köyden daha yenidirler. Köy-

5 M. Sarıbeyoğlu : 1951, Aşağı Murat Bölgesinin Beşeri Coğrafyası, Anı Matbaası, İstanbul, S : 37.

ler, başlangıçta, hayvancılık ve korunmaya uygun yerlerde, genellikle yamaçlarda kurulmuşlardır. Zamanla ziraatın gelişmesi ve önem kazanması, ziraat arazilerinin değerini arttırmıştır. Ziraat arazisi kısıtlı olan asıl merkezden ayrılıp daha elverişli ziraat arazileri üzerinde yerleşmesiyle oluşan mezraalar kısa sürede gelişip büyümüş ve asıl merkezi geride bırakmışlardır. Ayrıca şehirlerarası karayolları üzerinde veya yakınında bulunan mezraalar da gelişmeye uygundur.

Mezraayı kuran aile veya ailelerin asıl köy merkezinden ayrılmaları veya kopmalarının çeşitli nedenleri vardır. Bunların başında, yeterli genişlikte ziraat arazisine sahip olmayan köylerde, nüfus artışının sonucu olarak bir kısım köylülerin köy çevresindeki ziraate uygun yerlerde yerleşmeleri gelir. Özellikle, ziraat sahalarının kısıtlı ve parçalı olduğu engebeli kesimlerde ve nispeten dar tabanlı vadi boylarında bu, oldukça önemli bir nedendir.

Yamaçlarda ve korunmaya elverişli yerlerde kurulu bulunan köylerde bir kısım nüfus, hem güvenlik bakımından elverişli ortamın oluşması hem de ziraatın önem kazanması dolayısıyla asıl köye göre nispeten alçakta olan ziraat sahalarına inmişler ve mezraa oluşturmuşlardır.

Devletin mülkiyetinde olan ziraate uygun arazilere sahiplenmek düşüncesi de köyden ayrılmaya bir sebep oluşturmuştur. Ziraate elverişli olduğu halde kullanılmayan hazine arazileri, üzerinde yerleşen ve onu kullanan kişilerin zilyetine geçer. Belli bir süre geçtikten sonra da o kişilerin zeylen mülkiyetine girer.

Köyden ayrılma ve kopmada etkili olan bir diğer neden de aileler arasında ortaya çıkan gerginlik ve husumettir. Van Gölü Çevresi'nde bir köyün nüfusunu genellikle birkaç akraba grubu oluşturur. Bunlar arasında ortaya çıkan huzursuzluk bazan bir grubun köyden ayrılmasına neden olur. Bu şekilde köyden ayrılan grup yakın veya uzak ziraate uygun bir yerde yerleşerek mezraayı meydana getirirler.

Mezraa, hangi sebeple olursa olsun köyden ayrılan veya kopan aile veya ailelerin yakın ve bazan nispeten uzak ziraat arazileri üzerinde yerleşmeleriyle meydana gelen bir sürekli yerleşme ünitesidir. Van Gölü Çevresi'nde mezraalar da köyler gibi toplu

yerleşmelerdir. Başlangıçta, birbirine akraba kişiler veya aileler tarafından meydana getirilmiş olmaları nedeniyle evler birbirine temas halinde veya çok yakın konumdadır. Nüfus artışına bağlı olarak zamanla hane sayısı artmıştır.

Van Gölü Çevresi'ndeki mezraalarda ziraat ve hayvancılık faaliyetleri birlikte yürütülmektedir. Daha önce de belirttiğimiz gibi, mezraalar ziraate uygun yerlerde, yani ziraat arazileri üzerinde veya kenarında kuruludurlar. Buğday, arpa, patates, fasulye, yonca, korunga ve araştırma alanımızda yetişen diğer ürünlerin ziraati yapılmaktadır. Özellikle, nispeten alçak sahalardaki ova ve vadi boylarında yer alan mezraalarda ziraat önemli bir geçim kaynağıdır. Ancak, bölgenin fiziki coğrafya şartlarına bağlı olarak hayvancılık, özellikle nispeten yüksek kesimlerdeki mezraalarda geçim kaynağı olarak ziraatten önce gelir. Hatta yonca, korunga gibi yem bitkilerinin ziraati, hayvanlara yazın taze ot temin etmek, kışın kuru at ihtiyacını karşılamak amacıyla yapılır. Mesela, Muradiye'ye bağlı Devetaş köyünün Mağara, Karavul, Sabunsatan, Çotuklu ve Güllüçimen mezraaları (Bendimahi çayına kuzeyden katılan Komdere'nin kaynak kolları civarında) 2000 m'nin üzerinde yer alırlar ve başlıca geçim kaynakları otlak hayvancılığıdır. Bu mezraalarda ziraat faaliyeti olarak tahıl ve yem bitkileri yetiştirilir. Erciş ilçesi Deliçay bucağına bağlı Yankitepe köyünün Morgedik, İmamabdal ve Sarıkök mezraaları (Aladağ doğusunda) da 2000 m'nin üzerinde bulunurlar ve başlıca geçim kaynakları hayvancılıktır. Ziraat faaliyeti hayvancılığı destekler.

Mezraalara araştırma alanımızın engebeli ve dağlık kesimleriyle lav platoları üzerinde sıkça rastlanır. Bitlis Masifi dağlık kütlesi, Erciş-Muradiye kuzeyindeki lav platoları mezraaların nispeten yoğun olduğu kesimlerdir. Bu kesimlerde ziraat sahaları dar, parçalı ve genellikle vadi boylarında yer alırlar. Vadi tabanları, çevreye göre daha alçakta buldukları için, iklim şartları bakımından da ziraate uygun kısımlardır.

Daha önce de belirtildiği gibi, elverişli konumda ve nispeten geniş ziraat sahasına sahip mezraalar diğerlerine oranla daha kısa sürede gelişmekte ve kalabalıklaşmaktadırlar. Ziraat arazisi geniş, şehirlerarası karayollarına yakın ve nispi yükseltisi fazla

olmayan yerlerdeki mezraalar, zamanla, bağı buldukları asıl merkezden daha kalabalık duruma gelmektedirler. Gelişip büyüyen mezraalar, bulunduğu mevki de uygunsa, idari bakımdan bağılı buldukları köylerden ayrılarak muhtarlık olmaktadır. Van Gölü güneyindeki Göllü polyesinin kuzey kenarında bulunan Harmanlı mezraası, bağılı bulunduğu Çanakdüzü köyünden ayrılarak muhtarlık olmuştur (1990 yılında). Bitlis dağlık kütlesi üzerinde Van-Tatvan karayolu yakınında bulunan Nohutlu mezraası Koruklu köyünden; Uslu ve Kaynarca mezraaları Güntepe köyünden ayrılarak köy tüzel kişiliğine alınmışlardır. Böylece Güntepe köyüne bağılı mezraa kalmamıştır.

B) Köy : Van Gölü Çevresi'nde köylerin ilk dikkati çeken özelliği, toplu yerleşmeler olmasıdır. Yani, bir köyde yaşayanlara ait bütün meskenler toplu halde birarada bulunmaktadır. Bilinen tipik dağınık yerleşmelere araştırma alanımızda rastlanmaz. Toplu halde birarada yaşamak insanlığın temel özelliklerindedir. Bu, ortak ihtiyaçların karşılanması ve birarada yaşamayı zorunlu kılan diğer faktörlerin neden olduğu bir durumdur. Bunların dışında, Van Gölü Çevresi'nde kır yerleşmesini oluşturan meskenlerin toplanmasında rol oynayan diğer birtakım coğrafi sebepler vardır. Bunların bir kısmı doğal çevre şartlarıyla, bir kısmı da sosyal ve ekonomik şartlarla ilgilidir.

Araştırma alanımızda, yerleşmenin toplanmasında su kaynaklarının önemli etkisi vardır. Bölgede sıcak devrenin kurak geçmesi suyun önemini artırır. Suyu olan ihtiyaç, yerleşmelerin, su kaynaklarının bulunduğu noktalarda kurulmalarına neden olduğu gibi, yerleşmeyi oluşturan evlerin de su kaynağı civarında toplanmalarını sağlamıştır. Özellikle meyilli kısımlarda ve sert kayaların bulunduğu sahalarda su kaynağının önemi ve etkisi daha da artar. Bu sahalarda yeraltı suyu ulaşamayacak kadar derindedir veya litolojik özellikler dolayısıyla kuyu açmak zordur. Kaldı ki, kuyu açmanın kolay olduğu yerlerde de meskenler kuyu çevresinde toplanır.

Ziraat sahalarının parçalanmamış olduğu hafif dalgalı plato yüzeyleri, tuf platoları ile aluviyal ovalarda yerleşme topludur. Bu durum, Türkiye'de ova ve düzlüklerde bulunan kır yerleşme-

lerinin karakteristik bir özelliğidir. Bu sahalarda köyler ziraat sahaları üzerindedirler. Bu nedenle köylüler kolaylıkla tarlalarına gidip gelebilirler.

Van Gölü Çevresi'nde kır yerleşmesinin toplanmasında sosyal ve ekonomik faktörler de önemli rol oynamıştır. Bunların başında, Cumhuriyet İdaresi'ne kadar geçen süre içinde huzur ve güven ortamının sık sık ortadan kalkması ve bölgenin sosyal karışıklıklara sürüklenmesidir. Savaşlar, istilalar ve bölge içindeki otorite eksikliğinden kaynaklanan huzursuz ortam, halkı, savunmaya elverişli yerlerde toplu yaşamaya zorlamıştır.

Araştırma alanımızdaki sosyal yapı ve geleneksel yaşam tarzı da yerleşmenin toplanmasında etkilidir. Van Gölü Çevresi'nde aşiret ve akrabalık ilişkileri kuvvetlidir. Çeşitli aşiretlere mensup insanlar toplu yerleşmeler oluşturmuşlardır.

Van Gölü Çevresi'nde eski devirlerde göçebe hayat tarzı bugünküne oranla çok yaygındı. Göçebe hayat sürenlerin çoğunluğu zamanla yerleşik hayata geçmişlerdir. Sürdürdükleri yaşam dolayısıyla birlikte yaşamaya alışkın olan bu insanlar, toprağa yerleştikleri zaman da toplu yerleşmeler meydana getirmişlerdir.

Toprak mülkiyeti rejimi, araştırma alanımızda, yerleşmenin toplanmasında etkili olan bir diğer faktördür. Urartu devleti zamanında ziraat arazileri devlete ait işletmeler halindeydi. Urartular, bu arazilerin işlenmesi için, gerek kendi halkını gerekse seferleri sırasında diğer ülkelerden getirdikleri insanları, arazinin merkezi yerinde toplu olarak yerleştirmişlerdir. Toprakların büyük işletmeler halinde işletilmesi Roma, Bizans, Selçuklu ve Osmanlı İmparatorluğu zamanında da sürmüştür. Gerek devlete gerekse beylere, ağalara ait büyük ziraat işletmelerinde çalışanlar bu işletmelerde toplu halde yerleştirilmişlerdir.

#### 1 — Yükselti basamaklarına Göre Köylerin Dağılışı :

Bütünüyle yüksek bir bölge olan Van Gölü Çevresi'nde köyler, çeşitli yükselti basamaklarında farklı dağılır (Tablo -4 ve Şekil 1). Köylerin ve diğer sürekli yerleşme ünitelerinin tamamı 2400 m'den daha alçak yükselti basamaklarında yer alır. 2400 m'den

Tablo 4 — Köylerin Yükselti Basamaklarına Göre Dağılışı

Yükselti basamağı (m.)	1650-1700	1700-1800	1800-1900	1900-2000	2000-2100	2100-2200	2200-2300	2300-2400	2400 +	TOPLAM
Köy sayısı	53	92	55	48	28	21	15	7	—	319
%	16,7	28,7	17,3	15,1	8,8	6,6	4,7	2,1	—	100

daha yüksek yerlerde sürekli yerleşme yoktur. Bu yükseklik, araştırma alanımızda ziraatin üst sınırındır. Bu durum, Van Gölü Çevresi'nde köylerin, az veya çok ziraat yapma imkanının bulunduğu yükseltilerde veya sahalarda kurulu bulunduğunu gösterir.

Van Gölü Çevresi'nde köylerin çoğunluğu 1650 m (Van Gölü kıyısı) ile 2000 m arasında yer alır. Bu kesimlerde, araştırma alanımız içindeki 319 köyün % 77,7 (248 köy)'si bulunur. Geri kalan % 22,2 (71 köy)'si 2000-2400 m arasındaki sahalarda kuruludurlar. Van Gölü kıyılarından 2000 m yüksekliğe kadar olan kesimler ziraatin en yoğun olduğu yerlerdir. Bu kesimlerde ziraat, gelir ve geçim kaynağı olarak önemlidir. İklim şartları buna imkan verir. 2000 m'den yükseklerle doğru ortalama sıcaklığın düşmesi ve kontinentalitenin artması nedeniyle ziraat yapma imkanı giderek azaldığı gibi, uzun ve çetin kış şartları dolayısıyla yaşam şartları da güçleşir. Buna bağlı olarak sürekli yerleşme üniteleri giderek azalır ve 2400 m'den itibaren ortadan kalkar. 2400 m'den sonra mevsimlik yerleşilen geçici yerleşmeler yer alır.

Köylere bağlı olarak kır nüfusunun çoğunluğu da 1650 m ile 2000 m arasında bulunur (177.794 kişi, % 83). Kır nüfusunun geri kalanı (36.369 kişi, % 17) 2000-2400 m arasındaki yükseltilerdedir.

Tablo 4 incelendiğinde en fazla köyün, en alçaktaki yükselti basamağı olan 1650-1700 m arasında değil de 1700-1800 m arasında bulunduğu görülür. 1650-1700 m arasında 53 köy (% 16,7), 1700-1800 m arasında ise 92 köy (% 28,7) yer alır. Bu durumun çeşitli coğrafi nedenleri vardır. 1650 m'den 1700 m'ye kadar olan



sahalar Van Gölü kıyılarıyla kıyı ovalarının taban kısımları ve akarsu ağızlarını kapsar. Van Gölü'ndeki mevsimlik seviye değişimleri sebebiyle özellikle alçak kıyılar ve ovaların kıyıya yakın kesimleri yerleşmeye elverişli değildir. İkbaharda göl sularının yükselmesi sonucu bu kesimlerin büyük bölümü sularla kaplanır ve uzun süre ıslak kalır. Bu yüzden ziraat yapmak mümkün değildir. Aynı şekilde, akarsu ağzları çevresi sürekli nemli hatta bataklık durumundadır. Ova tabanlarında ise, yeraltı suyu seviyesi yüksektir. Ayrıca, ısı terselmesi olayı sebebiyle ova tabanları kenar kesimlerine oranla nispeten daha soğuktur. Dolayısıyla köyler genellikle Van Gölü kıyı ovalarının kenar kesimlerinde, eteklerde ve Van Gölü kıyısındaki taraça seviyeleri üzerinde yer alırlar. Bu sahaların büyük kısmı 1700-1800 m yükselti basamağında bulunurlar. Buraları aynı zamanda ziraate en uygun sahalardır. Ayrıca ova kenarları ve etek sahaları iki farklı geçim faaliyetinin (ziraat ve hayvancılık) sınırındadırlar. Buralardaki köylerde yerleşik olan halk ovada ziraat yapar, gerideki yamaçlarda da hayvanlarını otlatır ve kışlık kuru ot ihtiyacını temin eder. Böylece hem ziraat hem de hayvancılıktan gelir sağlar. Ziraat ve hayvancılık, kırsal hayatın vazgeçilmez ekonomik faaliyet alanlarıdır. Her iki geçim faaliyetinin yapılabildiği hafif dalgalı araziler, az yüksek plato yüzeyleri, az eğimli yamaçlar ve akarsu vadileri yerleşmelerin nispeten yoğun olduğu diğer sahalardır.

Araştırma alanımızda 1800 m yükseklikten itibaren köy sayısı azalır (yükseldikçe ortalama sıcaklık değerlerindeki düşüşe bağlı olarak). Köy sayısı 1800-1900 m yükselti basamağında 55 (% 17,3)'tir. Bu yükselti basamağına geçişte köy sayısında ani bir düşüş görülmektedir. Köy sayısı 1900-2000 m yükselti basamağında hafif bir azalmayla 48 (% 15,1) olur. 1800-1900 m ve 1900-2000 m yükselti basamakları az yüksek platolar, yamaçlar ve vadi boylarına rastlar. Bu kesimler, hayvancılık faaliyetinin öne çıkmaya başladığı, buna karşılık ziraat imkanlarının yavaş yavaş azaldığı (hayvancılığa göre) yerlerdir.

Köy sayısında 1900-2000 m yükselti basamağından sonra yine ani bir düşme olur ve 2000-2100 m seviyesinde 28 (% 8,8)'e iner. 2000 m'nin üzerindeki kesimlerde hayvancılık başlıca geçim kaynağıdır. Ziraat, hayvancılığa destek olarak ihtiyaç için yapı-

lır. 2100-2400 m arasında 7 (% 2,1) köy bulunur. Bu yüksekliklerde, ekonomik faaliyetlerin yapıldığı yaz devresi iyice kısalmıştır. İklim şartları dolayısıyla hayvancılık en elverişli geçim faaliyetidir. Uzun süren ve sert geçen kış dolayısıyla yaşam zorlaşmaktadır.

## 2 — Nüfus Büyüklüklerine Göre Köyler :

Van Gölü Çevresi'nde köylerin nüfusu 4356 (Erciş-Merkez ilçe Çelebibağı köyü) ile 81 (Erciş-Merkez ilçe Yörelî köyü) arasında değişir (1990 yılında). Ortalama köy nüfusu 671'dir ve Türkiye ortalamasından (639) biraz fazladır.

Tablo - 'de araştırma alanımızdaki köylerin nüfus gruplarına göre dağılışı gösterilmiştir. Bu tablodan anlaşıldığı gibi, Van Gölü Çevresi'nde köylerin çoğunluğunun (% 54,2) nüfusu 250 ile 750 arasındadır. Türkiye genelinde ise, köylerin çoğunluğu (% 60,2) 500 ve daha az nüfusludur (Tablo - 5). Nüfusu 751-1000 olan köylerin oranının da % 15 olduğu göz önüne alındığında, araştırma alanımızdaki köylerin çoğunluğunun Türkiye ölçüsüne göre, nüfus miktarları bakımından orta büyüklükte yerleşmeler olduğu anlaşılır.

Van Gölü Çevresi'nde köylerin nüfusunun bazı yerlerde, ortalama köy nüfus miktarı olan 671'in çok altına düşmesi, bazı yerlerde ise, çok üstüne çıkmasının çeşitli nedenleri vardır. Nispeten alçak kesimlerde ova ve düzlüklerdeki verimli ziraat alanlarında yer alan köylerin nüfusu genellikle yüksek, nispeten yüksek kesimlerde bulunan ve asıl geçim kaynağı hayvancılık olan köylerin nüfusu ise düşüktür.

Bu durum, bulunduğu çevrenin ziraat imkanlarının az veya çok olmasının köy nüfuslanmasındaki etkisini gösterir. Yükselti, toprak şartları ve sulama imkanları bakımından ziraate elverişli ve dolayısıyla asıl geçim kaynağının ziraat olduğu Van Gölü kıyı kesimi ve kıyı ovalarındaki köylerin nüfusu nispeten yüksektir. Buna karşılık, ziraat imkanları kısıtlı ve özellikle, bulunduğu yerin yüksekliği 2000 m'nin üzerinde olan köylerin nüfusu çoğunlukla azdır. Hayvancılığın asıl geçim kaynağı olduğu yüksek kesimlerdeki köylerde hayvancılık, otlak hayvancılığı şeklindedir.

Tablo 5 — Van Gölü Çevresi'nde Nüfus Gruplarına Göre Köylerin Dağılışı (1990 yılı)

Nüfus Grupları	Köy Sayısı	Oranı %	Nüfus	Oranı %
—250	47	14.7	8.099	3.8
251—500	92	28.8	35.548	16.6
501—750	81	25.4	49.978	23.4
751—1000	48	15	40.764	19.1
1001—1250	22	6.9	24.127	11.3
1251—1500	15	4.7	20.677	9.7
1501—1750	3	0.9	4.978	2.3
1751—2000	2	0.6	3.554	1.6
2001+	9	2.8	25.755	12
<b>TOPLAM</b>	<b>319</b>		<b>213.480</b>	

Tablo 6 — Türkiye'de Nüfus Gruplarına Göre Köyler (1990 yılı)

Nüfus Grupları	Köy Sayısı	Oranı %	Nüfus	Oranı %
—250	10.886	30	1.645.576	7.1
251—500	10.941	30.2	3.992.260	17.2
501—750	5.858	16.1	3.592.402	15.5
751—1000	3.179	8.7	2.737.334	11.8
1001—1250	1.676	4.6	1.864.303	8
1251—1500	913	2.5	1.249.331	5.4
1501—1750	539	1.9	871.066	3.7
1751—2000	408	1.1	764.683	3.3
2001—2250	476	1.3	1.003.359	4.3
2251—2500	287	0.8	678.081	2.9
2501—2750	208	0.5	545.829	2.3
2751—3000	126	0.3	361.411	1.5
3001—3250	0	0	371.529	1.6
3251—4000	346	0.95	809.391	3.5
4001—500	167	0.4	736.381	3.2
5000+	216	0.6	1.923.748	8.3

Hayvan otlatmak için geniş otlaklar gerekir. Dolayısıyla bu kesimlerde köyler, küçük nüveler halinde dağılmışlardır. Ayrıca, ekstan-sif nitelikte sürdürülen otlak hayvancılığı, fazla nüfusun geçimini sağlamada yetersiz kalır.

Ayrıca, ziraat arazisi dar ve parçalı olan engebeli ve dağlık kesimlerde de köylerin nüfusu genellikle ortalamamın altındadır. Ziraat alanı dar ve kısıtlı olan köylerde fazla nüfus barınmaz. Bu yüzden bu kesimlerde köyler az nüfusludur.

Diğer taraftan, çevresine göre merkezi bir yerde bulunan köylerle, şehirlerarası karayolları yakınındaki köylerin nüfusu ortalamamın üstüne çıkabilmektedir. Çevresine göre merkezi bir yerde bulunan köylerin birçoğu idari bakımdan bucak merkezi (belde) yapılmışlar ve bu durum nüfuslarının artması yönünde etki yapmıştır. Erciş'e bağlı Deliçay ve Kocapınar ile Van-merkez ilçeye bağlı Timar bunlara örnek gösterilebilir. Şehirlerarası karayolları üzerinde veya yakınında bulunan köyler, ulaşım kolaylığı nedeniyle iktisadi bakımdan daha hızlı bir şekilde dışa açılmışlardır. Bu durumdaki köylerin nüfusu nispeten yüksektir. Adilcevaz'a bağlı Bahçedere köyü, Erciş-merkez ilçeye bağlı Bayramlı köyü, Tatvan'a bağlı Reşadiye köyü, Muradiye'ye bağlı Ünseli köyü ve Tatvan'a bağlı Küçüksu köyü diğer özellikleri yanında şehirlerarası yollar üzerinde veya yakınında olması dolayısıyla nispeten fazla nüfus barındırır.

### 3 — Birinci ve İkinci Derece Geçim Kaynaklarına Göre Köyler :

Van Gölü Çevresi'nde kırsal alanda temel geçim kaynakları hayvancılık ve ziraattir. Köylerde yaşayanlar genellikle hayvancılık ve ziraati birarada yürütürler. Yani, hayvancılık ve ziraat ekonomik olarak birbirini tamamlar. Köylerde yaşayan her aile, sahip olduğu arazilerde ziraat yapar ve aynı zamanda hayvan yetiştiriciliğiyle uğraşır. Fakat, araştırma alanımızın bazı kesimlerinde hayvancılık bazı kesimlerinde ziraat, geçim kaynağı olarak diğerinin önüne geçer. Tespitlerimize göre, araştırma alanımızda bulunan 319 köyün 186'sında hayvancılık, geriye kalan 133'ünde ziraat birinci derece geçim kaynağıdır. Ziraatin birinci derece ge-

çim kaynağı olduğu köylerin tümü Van Gölü kıyı kesimi ve yakın çevresindeki, yüksekliği 2000 m'yi aşmayan sahalarda yer alır.

Hayvancılığın birinci derece geçim kaynağı olduğu köyler ise, eğimin fazla olduğu, ziraat topraklarının kısıtlı bulunduğu engebeli kesimlerle 2000 m'nin üzerindeki yüksek kesimlerde bulunur. Daha önce de belirtildiği gibi, yüksek kesimlerde iklim şartları ziraati kısıtlar.

### III — Kır Meskenleri :

Kır meskeni yapı malzemesi, şekli ve çeşitli kısımlarının terip tarzıyla içinde bulunduğu coğrafi şartların etkisini taşıyan ve yansıtan en önemli coğrafi olay olarak karşımıza çıkar<sup>6</sup>. Kır yerleşmelerinde yaşayanlar, yaşam biçimi ve ekonomik faaliyetlerinde olduğu gibi, evinin inşasında da içinde bulunduğu doğal çevre şartlarının etkisinde kalır. İçinde bulunulan çevrenin iklimi, litolojisi, bitki örtüsü ve topografya şartları yapı malzemesi ve kır meskenlerinin biçiminde bize akseder. Fiziki çevre şartlarıyla birlikte tarihi, ekonomik ve sosyal (gelenek, görenek ve alışkanlıklar) özellikler de kır meskenleri üzerinde önemli etki yapar. Böylece kır meskeni, fiziki çevreyle beşeri çevre şartlarının kombine etkisiyle ortaya çıkan coğrafi bir olaydır. Meskenin yapı malzemesi (taş, toprak, ahşap) büyük ölçüde içinde yaşanılan çevreden temin edilir. Dam şekli, duvar kalınlığı ve pencere genişliğinde iklim şartlarının etkisi görülür. Meskenlerin iç bölünüşü ve eklentileri insanların gelenek, görenek ve alışkanlıklarıyla ekonomik faaliyetleri ve maddi güçlerini yansıtır. Bütün bunlara rağmen mesken şekil, iç bölünüşü ve eklentileriyle yapı malzemesi bakımından zamanla gelişen ekonomik ve sosyal şartlara uyum göstererek, çeşitlenen ve çoğalan ihtiyaçlara cevap verir.

#### A) *Kır Meskenlerinin Genel Karakterleri :*

Van Gölü Çevresi'nde kır meskenleri çeşitlidir. Devamlı kır yerleşmelerinin sabit meskenleri yanında genellikle otlak ve yay-

<sup>6</sup> A. Tanoğlu : 1969, Nüfus ve Yerleşme Cilt 1, İst. Üniv. Yay. No. 1183, Coğr. Enst. Yay. No. 45, İstanbul, S : 24.

la sahalarında yazın hayvan otlatmak için gelen göçebelerin barındıkları çadırlara (kara çadır veya kıl çadır) da rastlanır. Araştırma alanımızdaki köylerde yerleşik olan ve yazın yaylaya çıkanların bir kısmı da yaylada kaldıkları süre içinde kara çadırlarda barınırlar.

Devamlı kır yerleşmelerindeki sabit meskenler yapı malzemelerine göre, taş ve kerpiç (toprak) meskenler olarak ayrılır. Mesken inşasına elverişli kayaların bulunduğu ve kolayca çıkarılabildiği yerlerdeki yerleşmelerde taş mesken, killi veya orta derecede killi topraklarla Neojen formasyonları üzerindeki ve eteklerdeki yerleşmelerde kerpiç mesken hakimdir. Ancak kerpiç meskenler, taş temininin kolay ve ucuz olmadığı yerlerde yayılabilmektedir.

Briket ve tuğla meskenler çok nadirdir ve şehirlere yakın köylerde rastlanır. Araştırma alanımızın, güney ve güneybatı kesimlerinde bulunan bozuk meşe ormanları dışında ormandan yoksun olması dolayısıyla ahşap meskenlere rastlanmaz. Ancak, meşe baltahklarının yer aldığı güney ve güneybatı kesimlerdeki meskenlerde, kullanılan ahşap malzeme diğerlerine oranla fazladır.

Van Gölü Çevresi'ndeki taş ve toprak (kerpiç) meskenler bazı ortak özelliklere sahiptir. Gerek taş gerekse kerpiç meskenlerin duvarları kalın ve pencereleri küçüktür. Duvar kalınlığı 50-60 cm'dir. Duvarların kalın yapılması hem meskenin daha dayanıklı olmasını sağlamak hem de sert geçen ve uzun süren kış devresinde soğukun etkisini azaltmak amacını taşır. Yine, soğuktan korunmak amacıyla pencereler küçük yapılmıştır. Hatta, özellikle eski evlerde pencere sayısı da azdır. Eski evlerin birçoğunda giriş kapısının aksi tarafındaki duvarda pencere yoktur veya duvarın, insan boyunun ulaşamayacağı kesiminde, genellikle aydınlatma amacıyla konulmuş küçük pencereler vardır. Bu durum, soğuğa engel olmak yanında meskenin mahremiyetini koruma endişesinin varlığını ortaya koyar. Ancak, nispeten yeni meskenlerde, küçük de olsa yeteri kadar pencere vardır.

Meskenlerin (taş ve kerpiç) diğer bir karakteristik özelliği de düz ve toprak damlı olmalarıdır. Araştırma alanımızdaki bütün sabit kır meskenlerinin damı toprakla örtülü ve düzdür. An-

cak, yağmur ve kar suyunun akışını sağlamak ve birikmesini önlemek için kenarlara doğru hafif bir meyil vardır. Daha eski meskenlerde bu meyil daha fazladır ve bu nedenle dam kubbemsidir. Bu kubbemsi şekil, damın orta kısmına daha fazla toprak konulmak suretiyle oluşturulmuştur.

Araştırma alanımızda kır meskenleri genellikle tek katlıdır. İki katlı meskenlere daha ziyade güney kesimindeki Bitlis Masifi arızalı dağlık sahasında bulunan kır yerleşmelerinde rastlanır. Bunun nedeni, Bitlis Masifi'nin çok engebeli bir topografyaya sahip olmasıdır. İki katlı evler özellikle eğimi nispeten fazla olan yamaçlardaki köylerde yer alır. Eğim dolayısıyla iki katlı evlerin çoğunda birinci katın bir kenarı toprak seviyesinin altında kalır. İkinci kata çıkışı sağlayan merdiven meskenin dışındadır.

Bitlis Masifi arızalı dağlık sahası dışında kalan kesimlerde iki katlı kır meskenlerine çok az rastlanır. Tek katlı evler, yapımının kolay ve maliyetinin az olması yanında çetin kış şartlarına da uygundur. İki katlı evlere oranla şiddetli rüzgarlardan ve kış soğuşundan daha az etkilenir.

Araştırma alanımızda taş meskenlerin dış duvarları genellikle sıvasızdır. Fakat, kerpiç ve taş meskenlerin birarada bulunduğu bazı yerleşmelerde taş meskenlerin de kerpiç meskenler gibi toprakla (balçık) sıvandığı görülür. Bunda amaç ısı yalıtımını sağlamaktır. Çünkü toprağın ısı iletkenliği taşa oranla azdır. Volkanik kayaların geniş yer kapladığı arazilerde volkan bombaları ve tuf parçalarıyla inşa edilen meskenlerle Bitlis masifi arızalı dağlık sahasındaki kristalize kalker ve şist (kalk-şist)lerden yapılan meskenlerin dış yüzeyleri sıvasızdır. Taş evlerin iç yüzeyleri genellikle sıvalı ve badanalıdır. Fakat, iç yüzeylerine sıva ve badana yapılmamış evlere de rastlanır. Tuf parçalarından inşa edilmiş evlerde iç yüzeylere bazen sıva yapılmadan badana yapılmaktadır. Bazı evlerin dış yüzeylerinin pencere ve kapı çevresine rastlayan kısımlarının da kireçle badana edildikleri görülür. Bunun sebebi, haşerenin içeri girmesini önlemektir.

Van Gölü Çevresi'nde kerpiç evlerin tümünün iç ve dış yüzeyleri çamur harçla sıvalı ve iç yüzeyleri badanalıdır.

Araştırma alanımızda genellikle kır meskeninin yanında veya bitişiğinde küçükbaş ve büyükbaş hayvanların barındığı ahır ve ağılın bulunması karakteristik bir özelliktir. Kır yerleşmelerinde her ailenin bir veya birkaç büyükbaş hayvanı ve özellikle hayvancılığın asıl geçim kaynağı olduğu köylerde az veya çok bir miktar küçükbaş hayvanı vardır ve hayvanlar ahır ve ağılda barınırlar. Ahır, kapalı hayvan barınağıdır. Ağıl ise, genellikle ahırın önünde yer alan, taş veya kerpiç duvarla çevrilmiş açık bir alandır. Ahır, meskenin bitişiğinde veya hemen yanında bulunur. Taş veya kerpiçle inşa edilmiştir. Ahırda, mesken yapımındaki itina görülmez. İçeriye ışık girişini sağlayan birkaç küçük penceresi vardır. Birçok ahırda pencere görevi yapan delikler çatıdadır. Ahırın bir bölümü de samanlık olarak ayrılır. Bu bölüme, hayvanların kışlık ihtiyacı olan saman, kuru ot ve diğer yemler konulur. Kuru otların bir kısmı da ahırın damına veya yanına açığa yığılır.

Van Gölü Çevresi'nde genellikle kır meskenlerinin bitişiğinde, mutfak olarak kullanılan ve «tandır evi» adı verilen bir oda bulunur. Tandır evi bir oda genişliğinde ve kare biçimindedir; meskenle içeriden bağlantısı yoktur. Duvarları, yerleşmenin bulunduğu çevreye bağlı olarak taş veya kerpiçten inşa edilir. Çatısı, ahşap kirişler altıgen oluşturacak şekilde üstüste konularak meydana getirilir ve böylece çatı kubbe şeklini alır. Kirişlerin üstüste konulmasıyla oluşturulan altıgenin daraldığı tepe noktasında (çatının tam ortası) baca görevini yapan ve içeriye ışık girişini sağlayan bir delik bulunur. Tandır evinin zemininin ortasında (genellikle çatıdaki deliğini izdüşümünde) tandır (ocak) yer alır. Ocak, toprağa gömülü ve dibe doğru genişleyen bir kazan şeklindedir. Ocağın tabanından itibaren toprak altından tandır evinin dışına uzanan ve hava girişini sağlayan bir oluk bulunur. Bu oluktan giren hava, ocağın tabanındaki tezek veya odunun yanmasını sağlar. Bazen bir tandır (ocak) da tandır evinin dışında, kapının hemen yanında bulunur. Bu ocak yazın kullanılır. Tandırda yakıt olarak, Bitlis masifi arızalı dağlık sahasında odun diğer kesimlerde tezek kullanılır.



Tandır evi mutfak ve kiler olarak kullanılır. Tandırda ekmek pişirilir. Tandır evinin bir köşesi banyo yeri olarak ayrılmıştır. Bu kısma «çal» adı verilir.

Van Gölü Çevresi'nde kır meskenlerinin genel görünümünü tamamlayan diğer bir unsur da tezek kümeleridir. Güney kesimdeki Bitlis Masifi arızalı sahası dışında kalan yerlerde kır meskenlerinde yakıt olarak tezek kullanılır. Tezek, hayvan dışkısının kurumuş halidir. Büyükbaş hayvanların dışkısı, mesken veya ahır duvarına yapıştırılarak veya açık havada zeminde bırakılarak kurutulur. Daha sonra bunlar üstüste dizilerek konik bir küme şeklinde meskenin yanında yerini alır.

Kır meskenlerinin iç bölünüşü, araştırma alanımızın her tarafında benzer özellikler gösterir. Meskenin büyüklüğü ve oda sayısı, mesken sahibinin maddi gücüne ve ailesinin büyüklüğüne bağlı olarak değişir. Küçük bir giriş kısmı bulunan tek odalı meskenler olduğu gibi, 3-4 odalı büyük meskenlere de rastlanır. Fakat meskenlerin çoğunluğu iki odalıdır. Genel olarak meskenin dış kapısından küçük bir giriş kısmına geçilir. Odaların kapısı karşılıklı olarak bu kısma açılır. Odalardan birisi yatak odası diğeri misafir odası olarak ayrılmıştır. Ancak, iki odalı evlerde misafir odası, misafir ağırlandığı zamanlarda söz konusu nitelikte kullanılır; diğer zamanlarda bu oda yatak ve oturma odası olarak kullanılır. İki den fazla odaya sahip, özellikle köyün varlıklı kişilerinin meskenlerinde misafir odası, misafir ağırlama dışında pek kullanılmaz. Odaların herbirinde yorgan, döşek, yastık vb. eşyaların mahafaza edildiği bölmeler bulunur. Ayrıca küçük bir bölüm de banyo yeri olarak ayrılmıştır. Bir ve iki odalı meskenlerde mesken içinde mutfak olarak kullanılan ayrı bir oda bulunmaz.

#### B — *Yapı Malzemelerine Göre Kır Meskenleri :*

Van Gölü Çevresi'nde kır meskenlerinin yapımında kullanılan ana malzemeler, sabit meskenlerde taş ve toprak (kerpiç), göçebe meskenlerde (çadır) ise, keçi kılından dokunmuş örtülerdir. Buna göre, yapı malzemeleri bakımından araştırma alanımızdaki

kır meskenleri üç kısımda incelenebilir : Çadır (kara çadır veya kıl çadır), kerpiç (veya toprak) mesken ve taş mesken.

### 1 — *Kara Çadır (kıl çadır) :*

Kara çadır (veya kıl çadır) yazın otlak sahaları ve yaylalarda görülür. Hayvancılıkla geçinen, kışlak ve yaylaklar arasında sürekli hareket halinde olan göçebe toplulukların beraberlerinde taşıdıkları, kendileri gibi göçebe meskenlerdir. Kışı Güneydoğu Anadolu'da geçiren göçebe çobanlar (göçerler) yazın araştırma alanımıza gelirler ve hayvanlarını otlattıkları otlak sahalarında çadırlarını kurarlar. Ayrıca, araştırma alanımızda yerleşik olan fakat yazın hayvan sürülerini yaylaya çıkaran ailelerin bazıları da yaylada kaldıkları süre içinde kara çadırlarda barınırlar. Göçebelerin yerleşik hayata geçmeleri dolayısıyla kara çadırların sayısı giderek azalmasına rağmen Van Gölü Çevresi'nde yazın yaylalarda kara çadır (kıl çadır) coğrafi peyzajda hala önemli bir yer işgal eder.

Kara çadır, göçebe çobanların hayat tarzına ve ekonomik faaliyet biçimine uygun bir mesken şeklidir. Kara çadırın nakledilmesi, kurulması ve sökülmesi kolaydır. Göçerler, çadır yapımında kullandıkları örtüyü keçi kılından kendileri dokumaktadırlar. Kara çadırlardan oluşan göçebe yerleşmelerinde çadırların yanında çadır örtüsü dokunan dokuma tezgahlarına sık rastlanır. Çadır örtüleri gevşek dokulu fakat sağlamdırlar. Keçi kılından yapılan ve dokumada kullanılan ipler oldukça kalın ve sağlamdır. Dokuma tezgahlarında dokunan parçalar birbirine eklenerek çadırı oluşturan örtü elde edilir. Gerektiğinde yeni parçalar eklenerek çadır büyütülebilir.

Çadır örtüsü yanında kara çadır yapımında kullanılan diğer malzemelerin başlıcaları ahşap direkler, keçi kılından örülmüş kalın ipler ve tahta kazıklardır. Kara çadır kurulurken önce ortadaki ana direkler bir hat boyunca toprağa çakılır. Orta direklerin sayısı, çadırın büyüklüğüne göre en az üç ve daha fazladır. Daha sonra ana taşıyıcı direklerin iki yanına karşılıklı olmak üzere tali direkler çakılır. Tali direkler ana direklerden kısadır. Araştırma alanımızdaki kara çadırlarda özellikle ana taşıyıcı direklerin ça-

dır örtüsünü delerek dışarıya çıktıkları görülür. Örtü, direklerin ucuna iple bağlanmıştır. Ana ve tali direklerin taşıdığı çadır örtüsü, kenarlarda, toprağa çakılan yeterli sayıda ahşap kazığa keçi kılından örülmüş iplerle gerilerek bağlanır.

Kara çadırların kenar kısımları, kamışlardan örülmüş bir çeşit çit (veya hasır)le çevrelenerek mesken tamamlanır. Bu çitin yapımında kamışlar genellikle renkli ve kalın yün iplerle birbirine tutturulur. Kamışları birbirine bağlayan ipler hem yatay hem de çapraz birbirine paralel sıralar halinde geçirilmişlerdir. Bu işlem çitin sağlam olmasını sağladığı gibi, dekoratif bir görüntü verir. Kenarları çevreleyen çit, çadır örtüsüyle toprak arasını tamamıyla kapatır. Çit, çadır örtüsüyle toprak arasında sıkıştığı için, kuvvetli rüzgarlarda dahi ayakta kalır.

Kara çadırın bir köşesi yatak malzemelerinin muhafazası için ayrılmıştır. Geceleyin yatılan ve gündüzleri oturma ve dinlenme yeri olarak kullanılan kısım da buradadır. Bu kısımda halı ve kilim serilidir. Oturmak için minderler bulunur. Çadırın bir köşesi de mutfak ve kiler olarak kullanılır.

Kara çadırda yeni doğmuş kuzu ve oğlaklarla hasta hayvanlar için de yer ayrılır. Bu kısım, çadırın bir kenarında bulunur ve mesken olarak kullanılan kısımdan bir bölmeyle ayrılır.

## 2 — Toprak (kerpiç) mesken :

Van Gölü Çevresi'nde tercihen orta derecede killi toprağın su ve saman eklenerek karıştırılmasıyla elde edilen balçığın şekil verilip kurutulmasıyla meydana getirilen kerpiç, bazı yerlerde mesken yapımında kullanılır. Mesken duvarlarının inşasında kerpiç kullanılması, kerpiç yapımına uygun killi toprakların bulunduğu, buna karşılık taş temininin nispeten zor olduğu aluviyal ovalarda, ova kenarlarında ve Neojen araziler üzerinde oldukça yaygındır. Araştırma alanımızda kerpiç meskenlerin en fazla görüldüğü kesim Karasu ırmağı orta ve aşağı vadisiyle çevresidir. Gerek vadi tabanında gerekse çevresindeki yamaçlarda kerpiç yapımına uygun killi toprak temini mümkündür. Karasu ırmağı, orta ve aşağı vadisini Neojen içinde açmıştır.

Kerpiç meskenlerin yaygın olduğu diğer kesimler Van ve Gürpınar ovalarıdır. Gerek Van ovası, gerekse Gürpınar ovasının alüvyonlarını meydana getiren elemanlar Kretase, Eosen-Paleosen ve Miosen arazilerden taşınmışlardır. Dolayısıyla bu ovaların alüvyal topraklarındaki kil oranı kerpiç yapımına uygundur. Van ovasında sadece kır yerleşmelerinde değil, Van şehrinde de kerpiç meskenlere sık rastlanır. Van'da eski meskenlerin birçoğu kerpiçtendir. Bunlar içinde iki katlı olanları da görmek mümkündür. Keza Gürpınar'daki meskenlerin çoğu kerpiçten yapılmıştır.

Van ve Gürpınar ovasında kerpiç (toprak), eski zamanlardan beri kullanılan bir yapı malzemesidir. Van ovasındaki Van kalesiyle, Gürpınar ovası kuzey kenarındaki Çavuştepe kalesini surları ve bazı binaları topraktan yapılmıştır. Urartular tarafından inşa edilen bu iki kalenin toprak yapılarının kalıntıları bugün görülebilmektedir.

Araştırma alanımızda Karasu çayı vadisiyle Muradiye ovası arasındaki az yüksek, dalgalı sahada kır yerleşmelerinde kerpiç ve taş meskenler yanyana bulunur. Bu kesimde hem kerpiç yapımına uygun toprak hem de taş malzeme temini mümkündür. Ancak, buradaki taş evler daha ziyade varlıklı ailelere aittir.

Anlaşıldığı gibi, kerpiç meskenler araştırma alanımızın Van Gölü doğusunda kalan kesimlerinde yaygındır. Güney, kuzey ve batı kesimlerinde kerpiç meskene çok az rastlanır. Çünkü bu kesimlerde litolojik özellikler dolayısıyla taş malzeme temini kolaydır. Buna karşılık yine aynı nedenden kerpiç yapımına uygun topraklara az rastlanır.

Litolojik özellikler yanında, kerpiç meskenlerin Van Gölü doğusunda kalan kesimlerde yaygın olmasının diğer nedeni de yağışla ilgilidir. Araştırma alanımızın doğu kesimlerinde yıllık ortalama yağış diğer kesimlere göre azdır. Şiddetli sağanak yağmurlar görülmez. Bu nedenle nemin ve yağmurun kerpiç meskenler üzerindeki yıpratıcı etkisi fazla değildir.

Toprak, ısı yalıtımı sağladığından kerpiç evlerde duvarlar kışın soğuğunu ve yazın sıcaklığı iç kısma geçirmezler. Bu yüzden kerpiç mesken, kışın kolayca ısıtılabilir ve ısıyı uzun süre korur.

Buna karşılık yazın serin olur. Kerpiç ve kerpiç mesken yapımı oldukça kolaydır ve diğerlerine göre yapım maliyeti düşüktür. Bunlar, kerpiç meskenin avantajlarıdır. Diğer taraftan kerpiç meskenin dayanıklılığı taş meskene oranla azdır. Dış etkenlerden daha fazla etkilenir. Nem, özellikle yağmur damlaları kerpiç meskenlerin dış duvarlarını aşındırır. Bunu engellemek için, dış yüzey sıvasının zaman zaman yenilenmesi gerekir.

Kerpiç yapımı için killi topraklar çok uygundur. Önce, toprağa yeteri kadar saman katılır. Daha sonra, balçık haline gelineye kadar su eklenerek karıştırılır. Karıştırma işlemi küreklele aktararak ve çıplak ayakla çiğnenerek yapılır. Bu şekilde hem samanın toprakla iyice karışması, hem de toprağın her zerresinin su alması sağlanmış olur. Balçık istenilen kıvama geldiğinde karıştırma ve aktarma işlemi sona erer. Bu işlem akşam vakti bitirilir ve elde edilen balçık genellikle bir gece dinlendirilir. Ertesi sabah kalıplara dökülerek şekil verilir ve kurumaya bırakılır. Bu işlemlerin tümüne «kerpiç kesme» adı verilir. Kerpiç, kuruduktan sonra inşaata hazırdır.

Kerpiç yapımında toprağa saman karıştırmak şarttır. Saman, hem kerpicingin dayanıklılığını arttırır hem de kolaylıkla kırılıp parçalanmasını ve çatlamasını önler. Ayrıca, saman toprak bloklarının kılcallığını bozar. Böylece kerpicingin nemli ve yağışlı havalarda su alarak yumuşamasının önüne geçilir.

Kerpiç yapımı için hazırlanan samanlı balçığın bir kısmı, duvar yapılırken kerpiçlerin arasına harç olarak konulmak üzere, bir kısmı da duvarların sıvanması için ayrılır.

Bir tüm kerpicingin ebadı 28x28 cm, yarım kerpicingin ebadı ise 14x14 cm'dir. Mesken duvarının yapımında tüm ve yarım kerpiç birlikte kullanılır. Meskenin temeli ve toprak seviyesinden en az 70 cm yüksekliğe kadar olan kısmı taştan yapılır<sup>7</sup>. Bunun üzerine kerpiç duvar oturtulur. Duvar yapılırken, kerpiçlerin dizilişinde belli bir sistem izlenir. Önce iki tüm kerpiç yanyana yerleştirilerek bir sıra tamamlanır. Onun üstündeki sıra ise, ortaya bir tam kerpiç, onun iki yanına birer yarım kerpiç konularak meydana

7 Daha eski kerpiç meskenlerin bazılarında taş temelin olmadığı görülmüştür.

getirilir. Bu işlemler birbiri ardına yapılarak meskenin duvarları tamamlanır. Bu şekilde kerpiçler birbiri üstüne daha iyi yerleşir ve duvar daha dengeli ve sağlam olur. Kapı ve pencerelerin üzerine ahşap hatıllar konulur. Duvar yapımında harç olarak yine samanlı balçık kullanılır.

Meskenin duvarları, kerpiç yapımında kullanılan balçıkla dıştan ve içten sıvanır. Böylece, kerpiç meskenin duvarının kalınlığı 60 cm'yi bulur.

Yeterli yükseklikte inşa edilen duvarlar üzerine genellikle kavak ağacı gövdesinden kalaslar bir duvardan karşıki duvara uzatılarak belli aralıklarla yerleştirilir. Bu kalasların üzeri tahta, çalı-cırpı veya sazlarla kapatılır. Bunların üzerine de ince unsurlu tuzlu toprak<sup>8</sup> yeterli kalınlıkta yayılarak dam tamamlanır. Damın ortasından kenarlara doğru hafif meyil verilir. Böylece yağış gelen suların damda birikmeden akışla uzaklaşması sağlanır.

Eski kerpiç evlerin damında saçak ve korniş görülmez. Damın orta kısmına daha fazla toprak konularak kubbemsi bir şekil verilmiştir. Fakat daha yeni kerpiç meskenlerde damın kenarlarına birkaç kerpiç üstüste konularak korniş yapılmıştır.

Anlaşıldığı gibi, kerpiç meskenlerin yapımında kullanılan malzemenin büyük çoğunluğu içinde bulunulan doğal çevreden temin edilmektedir. Dolayısıyla kerpiç meskenin maliyeti düşük ve yapımı kolaydır. Bu nedenle araştırma alanımızın başlangıçta sözü edilen kesimlerinde yeni meskenlerin birçoğu yine kerpiçten yapılmaktadır. Ancak, ekonomik ve kültürel seviyenin yükselmesi, ulaşımın kolaylaşmasına bağlı olarak özellikle şehre yakın köylerde, harap olan yıkılan eski kerpiç meskenlerin yerine taş ve nadiren briket meskenlerin inşa edildiği görülmektedir.

3 — Taş Mesken : Van Gölü Çevresi'nin litolojik özelliklerine bağlı olarak taş, kır yerleşmelerinde mesken yapımında en fazla kullanılan yapı malzemesidir. Araştırma alanımızda taş bol bulunur ve bazı kesimlerde (tüf, volkan bombası, şist içeren arazilerde) fazla güç harcamadan kolayca çıkarılır ve şekillendirilir.

8 «çorak toprak» adı verilen tuzlu toprak geçirimsizdir. Yağışla dama düşen suyun sızmasını önler.

Bu nedenle taş meskenler araştırma alanımızda çok yaygındır. Hatta kerpiç meskenlerin yaygın olduğu ova köylerinde dahi taş meskene rastlamak mümkündür.

Van Gölü Çevresi'nde kır meskenlerinin yapımında çeşitli cins ve yaşta kayalar kullanılır. Bu durum, araştırma alanımızın çeşitli kesimlerindeki farklı jeolojik ve litolojik özelliklerin yansımalarıdır. Van Gölü Çevresi'nde Paleozoik'ten zamanımıza kadar çeşitli jeolojik devir arazileri ve kayalarına rastlamak mümkündür. Araştırma alanımızın Van Gölü ve Güzelsu çayı güneyinde kalan kesimleri (Bitlis Masifi) Paleozoik devir arazisidir ve Permian kalkerleriyle Permian'den daha eski şistlerden oluşur. Bu kesimlerde kır meskenlerinin duvarları, kristalize kalkerle şistlerden (kalk-şist) inşa edilir. Şistlerin çıkarılması kolaydır ve iki yüzeyi düz olduğundan şekillendirmek için fazla çaba gerektirmez. Bu nedenle şistler tercih edilir.

Araştırma alanımızın güneybatıda Tatvan'dan kuzeydoğuda Muradiye çevresine kadar uzanan batı ve kuzey kesimleri (Ahlal-Adilcevaz arasındaki Süte yaylası dışında) 3. ve 4. Zaman volkanizmasının ürünleri olan bazalt, andezit, tüf, volkan bombası vb. kayalarla kaplıdır. Bu kesimlerdeki kır meskenleri söz konusu volkanik kayalardan özellikle volkan bombası ve tüflerden inşa edilmişlerdir. Özellikle kaynaklı tüf kolayca çıkarılır ve şekillendirilir. Buna bağlı olarak Tatvan, Ahlat ve Adilcevaz çevresinde kır meskenlerinin büyük bir kısmında tüf kullanılmıştır.

Araştırma alanımızın Van Gölü doğusunda kalan kesimlerinde ise, 2., 3. ve 4. zaman formasyonları birarada bulunur. Bunlar içinde Kretase ve Eosen kalkerleri, yer yer rastlanan bazalt ve andezit gibi volkanik kayalarla Edremit doğusundaki travertenler, kır meskenlerinin inşasında kullanılmaktadır.

Taş meskenlerin yapımında, önce zeminin 50 - 60 cm derinliğine kadar temel kazılır. Duvarın yapımı bu derinlikte başlar. Duvarın toprak altında kalan kısmı temeli oluşturur. Özellikle eski taş meskenlerde duvar yapımında harç olarak samanlı balçık kullanılmıştır. Briket şekline sokulmuş tüf ile şistlerden yapılmış bazı eski meskenlerde harç kullanılmadığı görülür. Fakat, yeni

yapılan taş meskenlerde duvar yapımında kireç veya çimento harcı kullanılmaktadır.

Taş ocaklarından çıkarılan taşlar, düzeltilir ve üstüste yerleştirilerek duvar inşa edilir. Kerpiç meskenlerde olduğu gibi, taş meskenlerde de duvar kalınlığı 50 - 60 cm'yi bulur. Bu kalınlığa ulaşabilmek için, duvar inşa edilirken, kullanılan taşların büyüklüğüne bağlı olarak bazan iki sıra taş yanyana yerleştirilerek aradaki boşluklar küçük taş parçaları ve harçla doldurulur. Kapı ve pencerelerin üzerine ahşap hatıllar koulur. Duvar belirli bir yüksekliğe ulaştığı zaman, kerpiç evlerde olduğu gibi, üzerine ahşap kalaslar dizilir ve dam inşa edilir. Taş evlerin damı kerpiç evlerdeki gibidir.

İki katlı taş evlerde ise, birinci kat duvarları tamamlandıktan sonra kalas ve tahtalarla ikinci kat zemini oluşturulur. Daha sonra ikinci katın duvarları inşa edilir ve son olarak dam yapılır ve mesken tamamlanır. İki katlı evlerin birinci katı depo veya ahır olarak kullanılır. Mesken olarak kullanılan kısım ikinci kattır.

Araştırma alanımızın, doğu kesimi dışında kalan yerlerinde taş meskenlerin kenar duvarlarının dış yüzeyi genellikle sıvasızdır. İç yüzeyler ise, kireç harcı ve bazan balçıkla sıvalıdır.

Van Gölü doğusunda taş meskenlerin çoğu yerde balçıkla sıvandığı görülmektedir. Bunlar daha ziyade balçık (toprak) harç kullanılarak inşa edilmiş meskenlerdir. Taş meskenlerin balçıkla sıvanmasının başlıca iki nedeni vardır. Bunlardan birincisi, balçık harcın yapılmasında kullanılan killi toprak ve samanın kolay ve masrafsız temin edilmesi, ikincisi ise, toprağın ısı iletkenliğinin çok az oluşudur. Araştırma alanımızın, çetin kış şartlarına maruz doğu kesiminde taş meskenler balçıkla sıvanarak kışın soğğunun meskenin içine naklinin önüne geçildiği gibi, içerideki ısının kaybı da önlenmiş olur.

Taş meskenler konusunda son vermeden önce, Tatvan ve Ahlat çevresinde çok yaygın olan tuf meskenlerden ayrıca söz etmek gerekir. Nemrut yanardağının ürünü olan kaynaklı tuf (ignimbrit), Rahva düzlüğü ve Nemrut kuzeydoğusunda geniş alanlara yayılmıştır. Bunlar parçalar halinde çıkarılır ve bazan çıkarıldığı



şekliyle, genellikle de dikdörtgen ve kare küp şekline getirilerek mesken duvarlarının yapımında kullanılır. Yumuşak olan ve kolayca işlenerek şekil verilebilen tuf, yüzyıllardan beri Tatvan, Ahlat ve Bitlis çevresinde mesken inşaatında kullanılmaktadır. Ahlat'ta bulunan tarihi kümbetler ve kazılarla ortaya çıkarılmış diğer tarihi yapı kalıntılarının hemen hemen tümü tüften inşa edilmiştir. Rahva düzlüğünde bugün hala ayakta olan Selçuklu hanlarıyla Bitlis'teki cami ve medreseler, Bitlis kalesi yine tuf bloklarla inşa edilmiştir.

Bugün, Rahva düzlüğünde ve Nemrut kuzeydoğusunda tuf çıkarılan ocaklar vardır. Bu ocakların işletmesi özel kişilerdedir. Bunlar, tuf parçalarını düzelterek briket şekline getirmekte ve satmaktadırlar. Kum veya süngertaşı çakıllarının çimentoya karıştırılarak sıkıştırılmasıyla elde edilen briketlere oranla daha pahalı olmasına rağmen, özellikle varlıklı kişiler tarafından tercih edilmektedir. Çünkü tuf duvar hem ses hem de ısı yalıtımı sağlar ve diğerlerine oranla daha sağlamdır. Tuf meskenler son derece sağlıklıdır.

Van Gölü Çevresi'ndeki kır yerleşmelerinde briket ve tuğla gibi modern yapı malzemelerinden inşa edilmiş meskenlere az rastlanır. Bu meskenler şehirlere yakın köylerde görülmektedir. Kum veya süngertaşı çakıllarının çimentoyla karıştırılıp sıkıştırılmasıyla yapılan briket ile sıkıştırılmış toprağın pişirilmesiyle elde edilen tuğla kullanılarak mesken inşası, diğerlerine oranla nispeten pahalıya mal olur. Herşeyden önce, tek briket veya tek tuğla kalınlığındaki mesken duvarı, kış soğuşuna karşı, oldukça kalın olan kerpiç ve taş duvar kadar koruyucu değildir. Soğuşun etkisini azaltabilmek için, duvarların kalın yapılması veya yalıtım maddeleri kullanılması gerekir ki, bu da daha fazla masraf demektir. Buna karşılık kerpiç ve taş çok ucuza mal edilir. Bu nedenle, araştırma alanımızdaki kır yerleşmelerinde taş ve kerpiç meskenlerin hakimiyeti uzun süre devam edecek gibi görünmektedir. Ancak, zamana bağlı olarak taş ve kerpiç meskenlerin fizyonomilerinde ve fonksiyonel özelliklerinde eskiye oranla farklılıklar göze çarpar.

*C) Kır Meskenlerinde Görülen Değişiklikler :*

Gerçekten iktisadi ve sosyo-kültürel gelişmelere paralel olarak araştırma alanımızdaki kır meskenlerinde sınırlı da olsa bazı değişiklikler meydana gelmiştir. Yakın zamanlarda inşa edilmiş kır meskenlerinin daha eski meskenlere göre farklılıklar göstermesi, ekonomik ve sosyal durumun değişkenliğine bağlı olarak, insanın istek ve ihtiyaçlarının zamanla çoğalması ve çeşitlenmesinin bir sonucudur. Ancak, Van Gölü Çevresi'nde kır meskenlerinde değişimler çok yavaş seyretmektedir. Dolayısıyla kır meskenlerinin genel karakterlerinde esaslı bir değişiklik meydana gelmemiştir. Bu durumun başlıca nedeni, kırsal alandaki geçim faaliyetlerinde ve sosyal yaşamda önemli değişikliklerin olmamasıdır. Kır ekonomisi eskiye oranla dışa daha açık olmasına rağmen, köylerde yaşayan insanların ekonomik gücünde nispi olarak önemli bir artış olmamıştır. Aynı şekilde sosyal yaşam ve davranışlarda bir takım gelişmeler olduğu halde özellikle şehirlerden uzak köylerde süregelen gelenekler ve alışkanlıklar kolayca terkedilememektedir. Bütün bunlara bağlı olarak, yapı malzemeleri temininde mekana bağlı olma zorunluluğu ortadan kalkmış olmasına rağmen taş ve kerpiç meskenler önemini hala korumakta; meskenin yapım şekli, iç bölünüşü ve eklentilerinde önemli değişiklikler görülmemektedir. Van Gölü Çevresi'ndeki kır meskenlerinde göze çarpan değişiklikler ara yapı malzemelerinin az çok farklılaşması, meskenin dış ve iç görünümündeki bazı değişimlerle meskene yeni unsurların eklenmesi şeklindedir.

Taş meskenlerde duvar inşasında, taşları birleştirmek için balçık (toprak) harç yerine kireç veya çimento harcı kullanımı yaygınlaşmıştır. Gerek taş gerekse kerpiç, yeni meskenler mutlaka bir kaide (temel) üzerine inşa edilmektedir. Yeni kerpiç meskenlerin temeli ve duvarın toprak seviyesinden 70 cm yüksekliğe kadar olan kısmı taşlardan yapılmaktadır. Daha yeni kır meskenlerinin tabanı toprak seviyesinden yüksektir ve meskene girmek için kapının önünde birkaç basamaklı taş veya beton merdiven bulunur. Bu ayrıntı eski meskenlerde genellikle görülmez. Yeni meskenlerin tavan yüksekliği eskilere oranla fazladır ve mesken daha ferahdır. Yeni meskenlerde pencereler nispeten daha geniş

ve pencere sayısı eski meskenlere oranla fazladır. Dam, kornişlidir ve dış duvarlardan 10-15 cm dışarıya uzanır. Bütün bunlar, kır meskenlerinin dış görünüşünü eskiye göre kısmen değiştirmiştir. Ayrıca, kullanılan ahşap malzeme miktarı artmaktadır.

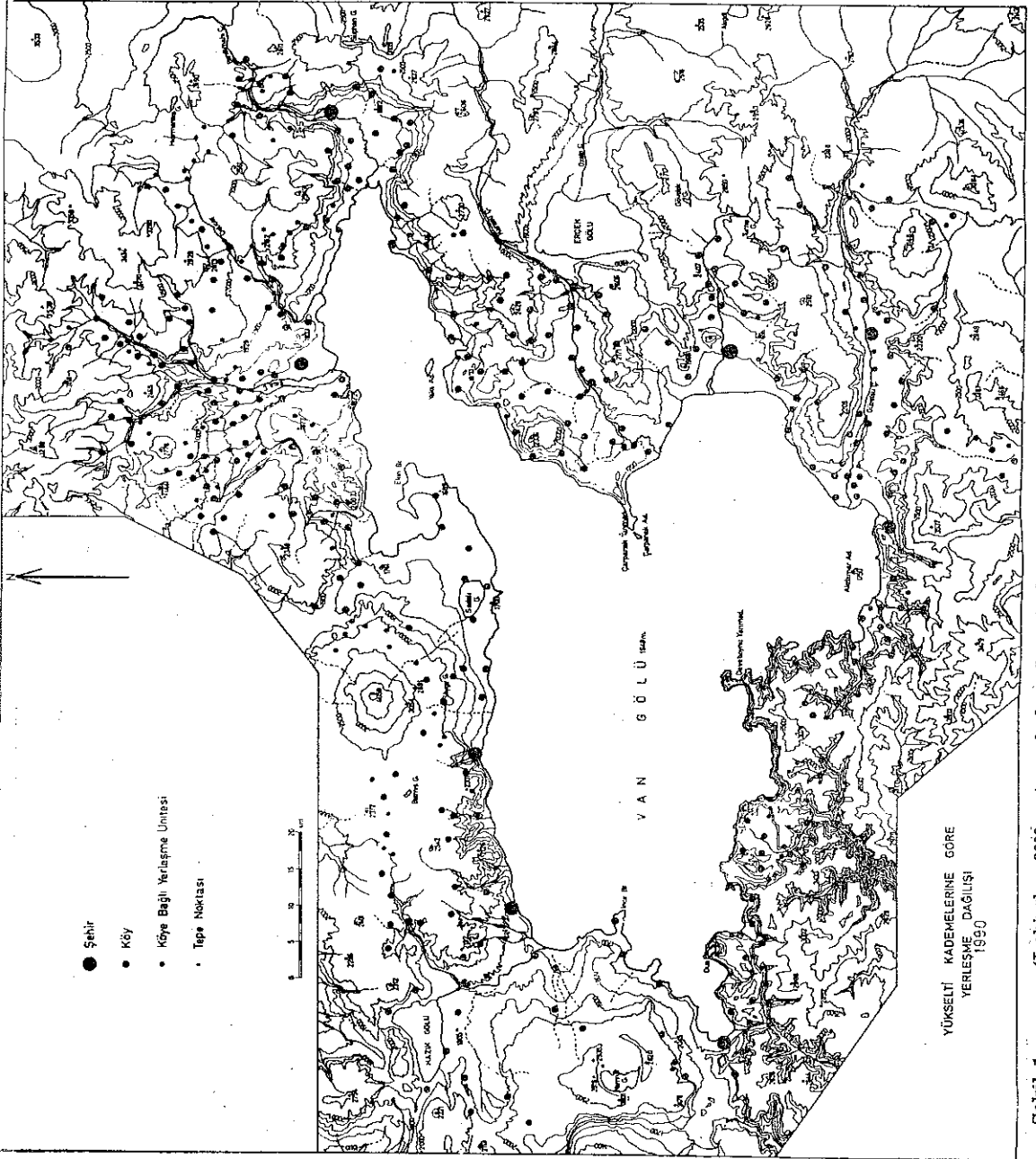
Ziraatin, özellikle sulamalı ziraatin gelişmesi, Van Gölü kıyı ovalarındaki köylerde bazı meskenlere ahır ve ağıl yanında traktör garajı ve malzeme deposunun eklenmesini gerektirmiştir.

Sulamalı ziraat alanlarının genişlemesi, yeni ürünlerin (şeker pancarı) ziraatinin yapılmaya başlanması köylülerin gelirini nispeten arttırmıştır. Diğer taraftan, ulaşım imkanları eskiye oranla çok daha iyi durumdadır. Bütün bunlar, mesken yapım malzemesi bakımından mekana bağlı olma zorunluluğunu ortadan kaldırmıştır. Buna bağlı olarak kır meskenlerinin inşasında modern yapı malzemelerinin kullanımının artacağını söylemek mümkündür.

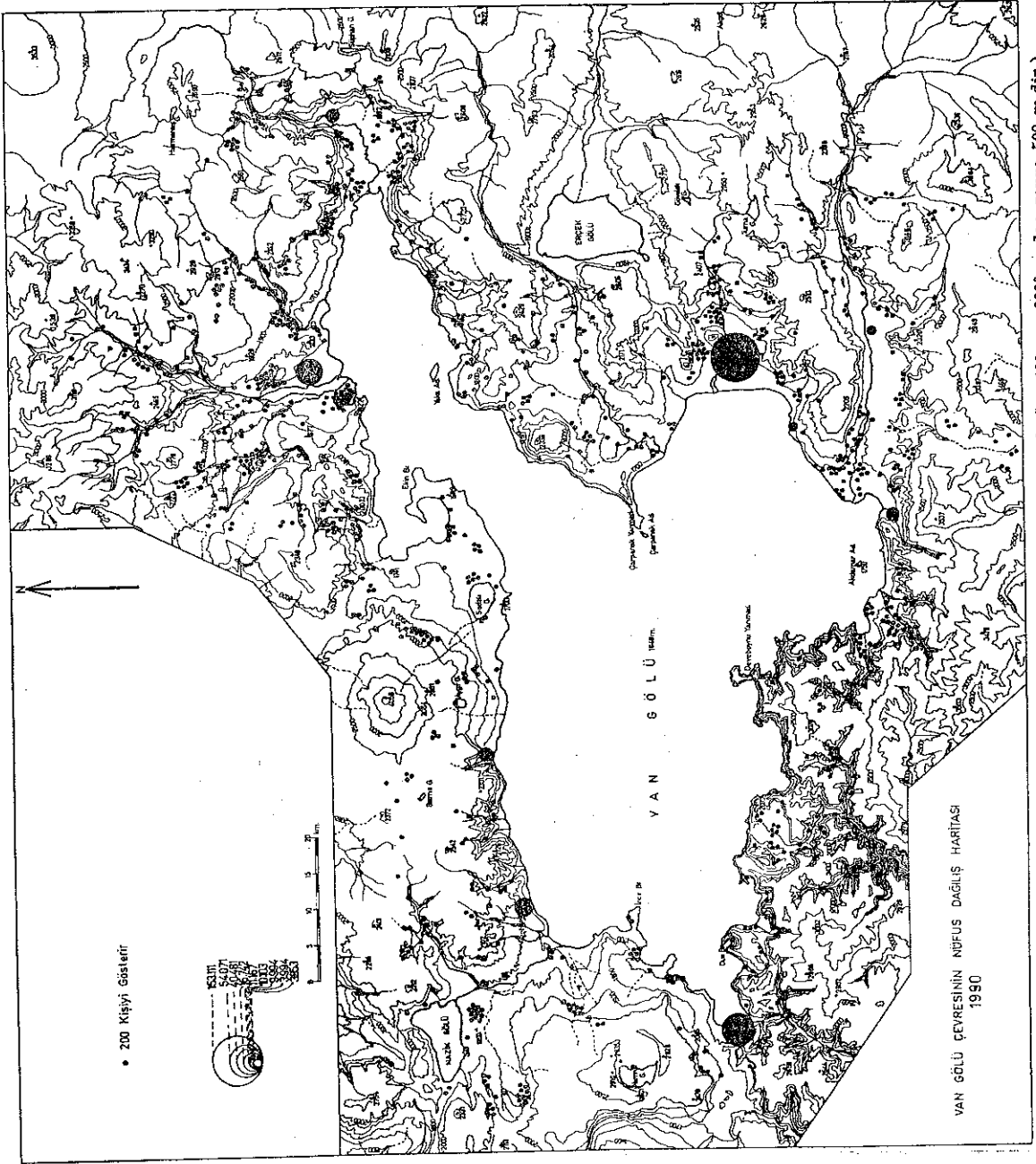
Ancak, bölge, yerleşme coğrafyası açısından bazı sorunlarla karşı karşıyadır. Bunlardan en önemlisi bölgenin birinci derece deprem sahası olmasıdır. Araştırma alanımız tarihi devirlerden beri zaman zaman doğal bir olay olan depremlerden zarar görmüştür. Nitekim en son 24 Kasım 1976'da meydana gelen ve 10 M.L. şiddetini bulan Çaldıran-Muradiye depremi 3840 kişinin ölümüne, 497 kişinin yaralanmasına ve 9232 evin yıkılmasına veya oturulamaz hale gelmesine sebep olmuştur. Depremden en çok zararı kır yerleşmeleri ve kır yerleşmelerinde oturanlar görmüştür. Yıkım ve can kaybının yanında yüzlerce küçük ve büyük baş hayvan telef olmuştur. İlgili kısımlarda yer verdiğimiz kır meskenleri yer sarsıntısının yıkıcı etkilerine karşı koyacak niteliklere sahip değildirler. Gerek toprak gerekse taştan inşa edilmiş kır meskenleri orta şiddette bir depremden zarar görebilecek durumdadırlar. Bu bakımdan bölgede meskenlerin, depreme dayanıklılık standartlarına uygun inşa edilmesi gerekmektedir. Zamanımızda kır yerleşmelerinde yaşayanlar meskenlerini geleneksel yöntemlerle kendileri yapmaktadırlar. Depreme dayanıklı evlerin yapılabilmesi için hem teknik bilgi hem de malzeme gerekmektedir. Bugünkü gelir düzeylerine bakıldığında köylülerin bunu karşılayacak maddi güce sahip olmadıkları görülmektedir. Bu yüz-

den kredi verilerek ve teknik yardım yapılarak, özellikle fay hatları civarında yer alanlardan başlamak üzere mevcut kır meskenlerinin yerine depreme dayanıklı yenilerinin yapılması ilerde meydana gelecek bir yer sarsıntısının zararlarını azaltmak açısından şarttır.

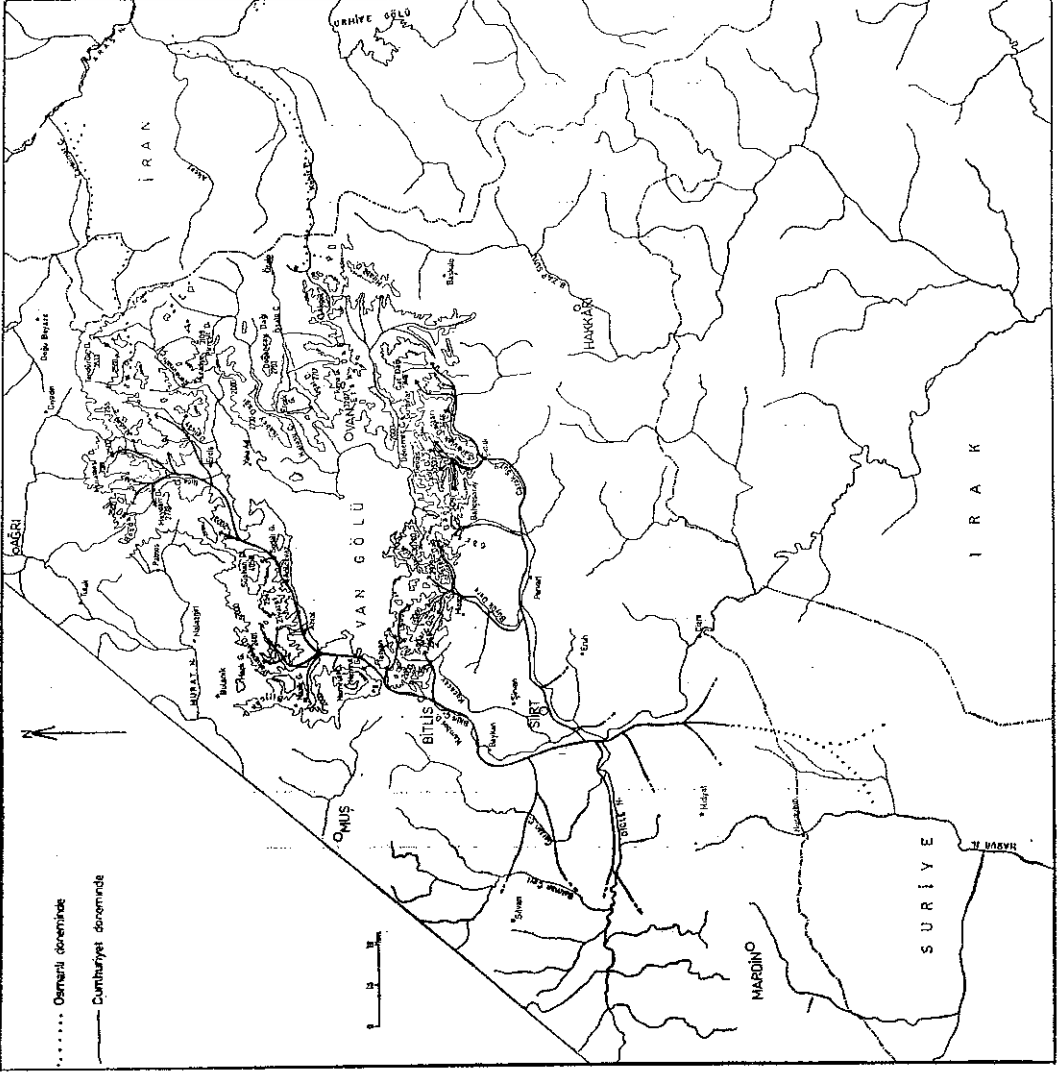
Diğer taraftan köyleri şehirlere bağlayan yolların çoğunluğu toprak veya çakıl kaplamadır. Kışın birçok köyün ulaşım imkanı kar örtüsü dolayısıyla zaman zaman ortadan kalkmaktadır. Bu durum kışın sadece hayvancılığa dayalı olan ekonomik hayatın verimliliğine engel olmakta ve hatta yaşamı zorlaştırmaktadır. Bu yüzden köy yollarının standartlara uygun hale getirilmesi ve kışın ulaşımın kesilmemesi için önlem alınması gerekmektedir. Ayrıca, kır ekonomisine katkı sağlaması açısından yayla ve otlak sahalarına ulaşımı sağlayacak yollar inşa edilmesi yararlı olacaktır.



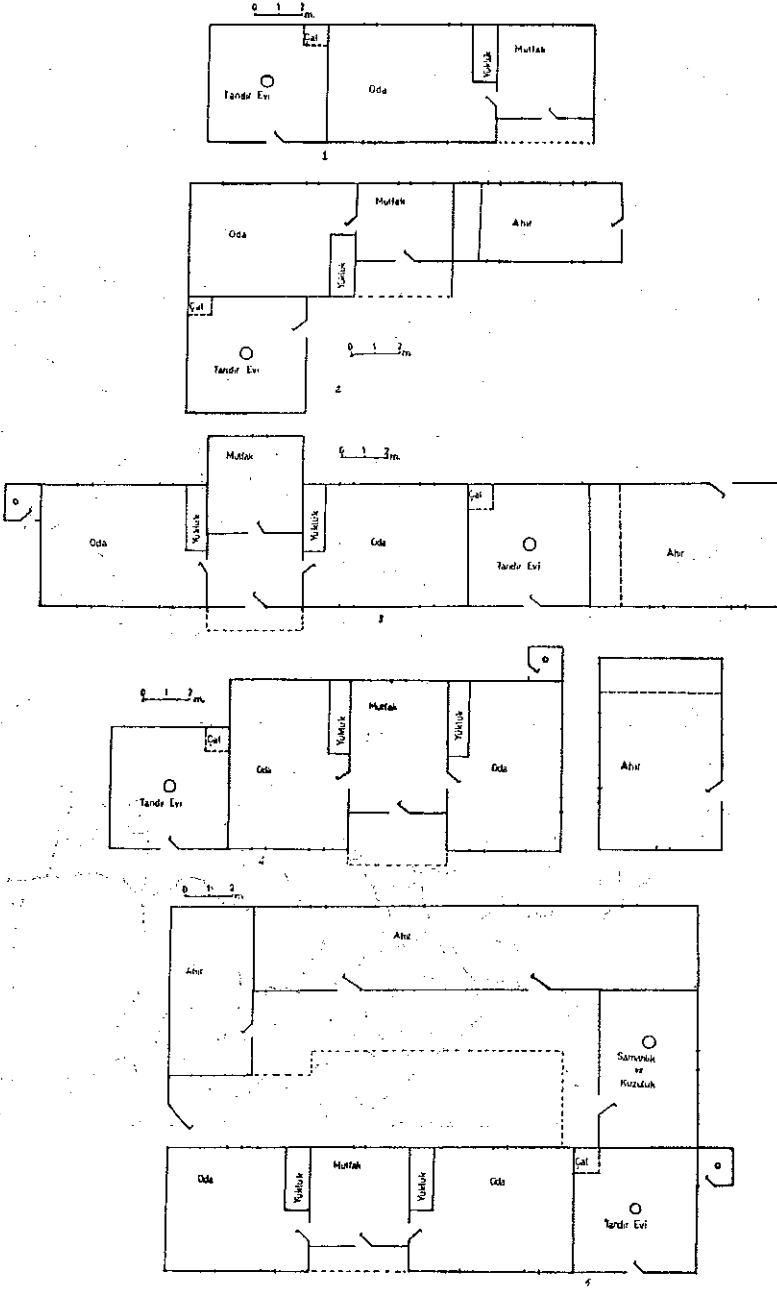
Sekil 1 (Izohipsler, 2000 metreye kadar yüz metre, 2000 metreden sonra beşyüz metre bir geçirmiştir.)



Çizim ölçeği: 3000 m.ye kadar 100 m. 2000 m.den sonra 500 m.dir.



Şekil 3 — Hayvancılık yapan ve yaz mevsimini Van gölü çevresinde geçiren göçebelere g ç yolları



Şekil 4 — Van Gölü Çevresinde Kır Meskenleri



## BİBLİYOGRAFYA

- Alagöz, C. A. : 1993, Türkiye'de yaylacılık Araştırmaları, A. Ü. Türkiye Coğrafyası Araştırma ve Uygulama Merkezi Coğrafya Araştırmaları Dergisi, Sayı 2, Ankara.
- Ardel, A. : 1945, Van Gölü Çevresi'nin Coğrafyası, 5. Üniversite Haftası : VAN, İst. Üniv. Yay. No: 241, İstanbul, S: 91-113.
- Darkot, B. : İslam Ansiklopedisi «BİTLİS» Maddesi.
- Darkot, B. : 1955, Türkiye Coğrafi Bölgeleri Hakkında, Türk Coğr. Derg. 12 (13-14), Ankara, S: 141-149.
- Darkot, B. : 1967, Şehir Ayırımında Nüfus Sayısı ve Fonksiyon Kriterleri, İ. Ü. Coğr. Enst. Derg. Cilt 8, Sayı 16, İstanbul, S: 3-8.
- D.İ.E. : 1981, Köy Envanter Etüdü, Van.
- D.İ.E. : 1981, Köy Envanter Etüdü, BİTLİS.
- D.İ.E. : Genel Nüfus Sayımı İdari Bölünüş, 1935 - 1990, Ankara.
- Devlet Met. İşl. Gen. Md.: Ortalama ve Ekstrem Kıymetler Bülteni, 1974, 1981, Ankara.
- Erdoğan, R. - Şaroğlu, F. - Güner, Y. : 1983, Deprem Sonrası Çaldıran'ın Yeni Sorunları, Yeryuvarı ve İnsan, Cilt 8, Sayı 3, S: 7-10.
- Erzen, A. : 1979, Eastern Anatolia and Urartians, İstanbul.
- Eser, D. : 1986, Tarımsal Ekoloji, Ank. Üniv. Ziraat Fak. Yay. No 975, Ankara.
- Göney, S. : 1977, Yerleşme Coğrafyası, Cilt I, Şehir Coğrafyası, İst. Üniv. Yay. No 2274, Coğr. Enst. Yay. No 91, İstanbul.
- Göney, S. - Göyünç, N. : «VAN» Maddesi, İslam Ansiklopedisi.
- Güler, Ö. : 1977, Van İklimi, Ankara.

- Gürbüz, Orhan : 1994, Van Gölü Çevresinin Coğrafyası (Beşerî ve İktisadî Coğrafya Açısından) İ. Ü. Sos. Bil. Enst. Beşerî ve İktisadî Coğrafya Anabilim Dalı, Yayınlanmamış Doktora Tezi İstanbul.
- İmar İsk. Bak. Planlama İmar Gn. Md. Bölge Planlama Dairesi : 1970 Doğu Anadolu Bölgesi Bölgesel Gelişme, Şehirleşme ve Yerleşme Düzeni, Ankara.
- İzбірak, R. : 1951, Cilo Dağı ve Hakkari ile Van Gölü Çevresi'nde Coğrafya Araştırmaları, İstanbul.
- Kendir, H. S. : 1967, Doğu Anadolu'nun Kalkındırılmasında Hayvancılığın Yeri, Doğu Anadolu'yu Kalkındırma Sorunları Semineri, Ankara, S: 180-187.
- Mansel, A. M. : 1945, Urartu Tarihi ve Medeniyeti, 5. Üniv. Haftası: VAN, İstanbul, S: 114.
- Orhonlu, C. : 1963, Osmanlı İmparatorluğunda Aşiretleri İskan Teşebbüsü (1691-1696), İstanbul.
- Öngör, S: 1964, Ortadoğu Ülkelerinde Göçebe Hayatın Bugünkü Şartları ve Göçebe Nüfusun Sedentarizasyonu, Siyasal Bilg. Fak. Derg. Cilt XVI, Yıl: 1964, Sayı 1, (ayrı basım) Ankara.
- Selen, H. S. : 1944, Türkiye'de Köy Yerleşmeleri ve Şehirleşme Hareketleri, Türk Coğr. Kurumu Meslek Haft. Konferansı, Ankara, S: 97-107.
- Sözer, A. N. : 1972, Kuzeydoğu Anadolu'da Yaylacılık, Ankara.
- Tanoğlu, A. : 1954, İskan Coğrafyası, Esas Fikirler, Problemler ve Metod. Türkiyat Mecmuası, Cilt XI'den Ayrı Basım, İstanbul.
- Tanoğlu, A. : 1969, Nüfus ve Yerleşme, Cilt I, İst. Üniv. Ed. Fak. Yay. No 1183, Coğr. Enst. Yay. No 45, İstanbul.
- T. C. Mesken Gen. Müd. Teknik Araşt. Dairesi : 1968, Konut Projeleri Yönünden İklim Özelliklerinin Değerlendirilmesi : VAN, Ankara.

- Tolun-Denker, B: 1977, Yerleşme Coğrafyası-Kır Yerleşmeleri, İst. Üniv. Yay. No. 2275, Coğrafya Enst. Yay. No. 93, İstanbul.
- Tuncel, M. - Erer, E. - Sergün, Ü. - Göçmen, K. : 1978, 24 Kasım 1976 Çaldıran-Muradiye Depremi, İst. Üniv. Yay. No 2468, Coğr. Enst. Yay. No 98, İstanbul.
- Tunçdilek, N. : 1964, Türkiye'de Yaylalar ve Yaylacılık, İst. Üniv. Ed. Fak. Coğr. Enst. Derg. 7 (14), İstanbul, S: 15-28.
- Tunçdilek, N. : 1967, Türkiye İskan Coğrafyası (Kır İskanı), İst. Üniv. Coğr. Enst. Yay. 49, İstanbul.
- Tümertekin, E. : Türkiye'de Şehirleşme ve Şehirsal Fonksiyonlar, İst. Üniv. Yay. No 1840, Coğr. Enst. Yay. No. 72, İstanbul.