

## KURULUŞUNDAN GÜNÜMÜZE İZNIK'İN YERLEŞİM ÖZELLİKLERİ

*Neslihan Nuhođlu Altun\**

### G İ R İ Ő

Tarih boyunca uygun iklim Őartları, topođrafik koŐullar, verimli araziler, ulaŐım ve savunma iin elveriŐli mevki Őehirlerin kuruluş yeri Őeiminde etkili olmuŐtur. İznik'in bulunduđu alanda 2300 yıldır yerleŐilmiŐ olmasında sahip olduđu cođrafi Őartların önemi büyüktür.

İznik Őehri; Marmara Bölgesi'nde, kuzey ve güneyden dađlarla evrelenmiŐ bir ovada, kendi adıyla anılan gölün dođusunda bulunmaktadır. Etrafındaki dađlar ve gölün etkisi Őehir ve evresinde iklimin evresine nazaran daha yumuŐak olmasına olanak vermiŐtir. Őehrin iklimi yaŐamaya son derece elveriŐlidir.

İznik bir ova Őehridir. Őehrin ovada kurulmuŐ olması ve bir dađa yaŐlanması geliŐmesinde etkili olmuŐtur. İznik'in iinde bulunduđu ova iktisaden ok deđerli ve verimli topraklara sahiptir. Yeraltı suları ve göl suları kullanılarak ova topraklarında ok eŐitli ürünler yetiŐebilir. Cođrafi konumu sebebiyle iklimi de yumuŐak olan İznik, tarih boyunca kendisi iin gerekli ürünleri Őađlamakla kalmamıŐ; ovada yetiŐtirilen ürünlerin ticaretini de yapmıŐtır. Bugün de bu özellik sürmekte ve ovada yetiŐtirilen ürünler yurtiine ve dıŐına pazarlanmaktadır.

Őehrin konumu kurulduđu dönemden itibaren ulaŐım iin ok elveriŐli bir mevkidedir. İlkađda Bithynia'nın baŐlıca Őehir

---

\* Neslihan Nuhođlu Altun, İstanbul Üniversitesi Edebiyat Fakültesi, Cođrafiya Bölümü araŐtırma görevlisi.

merkezlerinden biri olan İznik, Bithynia'nın Phrygia ve Galatia'yla bağlantısını sağlıyordu. Şehirden geçen yollar Karia'ya Kilicia'ya kadar uzanıyordu. Bir kavşak şehri olan İznik, yolların düğümlenme noktasında bulunmaktaydı ve şehirden dört yöne giden yollar mevcuttu. Roma döneminin askeri ve ticari yolları, hıristiyanlığın benimsendiği dönemde ise kutsal şehirlere giden yollar İznik'ten geçiyordu. Bu özellikleriyle İznik tarih boyunca kervan şehri özelliği göstermiştir.

Bir ova şehri olmasına rağmen geçmiş dönemlerden itibaren korunmaya son derece elverişli olmuştur. Dört taraftan surlarla çevrili bulunan şehrin batısında doğal bir sınır olan göl bulunur. Surların etrafındaki derin ve geniş hendekler ilkçağdan itibaren göl sularıyla doldurularak şehrin korunması sağlanırdı. Şehrin savunmasının yetersiz kaldığı zamanlarda ise, hemen gerisindeki yamaçta bulunan yukarı şehir kullanılıyordu.

Şehrin coğrafi konumunun sağladığı bu üstünlükler İznik'in tarih boyunca pek çok devlete başkentlik yapmasını sağlamış; dini merkez, bilim ve kültür merkezi olmasına da olanak vermiştir.

Günümüzde Bursa ve İstanbul gibi büyük şehirlerimize yakın ve düzgün yollarla bağlanmış olan İznik geçmişteki bütün üstünlüklerine rağmen eski önemini kaybetmiştir. Bu çalışmada İznik'in kurulduğu dönemden bugüne kadar gelişimi ve yerleşme düzeni üzerinde durulmuştur.

Kurulduğu dönemden günümüze kadar grid plan özelliklerini koruyarak çok değişik kültürlere sahne olan İznik'in yerleşme dokusu incelenmiş ve yüzyıllardır bozulmamış planı, buna etki eden faktörler, şehrin gelişme yönü açıklanmaya çalışılmıştır.

### *Yerleşme Tarihi*

İznik'in içinde bulunduğu alanda yerleşme tarihi Kalkolitik dönemine kadar iner. Bu dönemde toplayıcılık ve avcılığın önemi azalmış; bahçe ve tarlaları sulamaya yeterli kaynaklar, verimli topraklar bulunarak üretime dayalı ziraate başlanmış ve yerleşik

hayata geçilmiştir. Aynı dönemde çanak-çömlek yapımında da teknik ilerlemiştir.

İlkçağın ünlü coğrafyacısı Strabon'a göre burada önemli bir şehrin doğması Makedonya kralı Büyük İskender'in ölümünden sonra imparatorluğu paylaşan komutanları zamanında olmuştur. Bu komutanlardan Antigonos M. Ö. 316 yılında İznik/Askania gölü kenarında «Antigonya» isminde bir şehir kurmuş, M. Ö. 301 yılında Lysimakhos'a yenilince şehri kaybetmiş ve Lysimakhos karısına atfen şehre «Nicaea» adını vermiştir. «İznik» de Nicaea'nın türkçeleşmiş şeklidir.

VI. yy.'da yaşayan Byzantion'lu Stephanos'a göre ise burası Bottia - Bottiaei'lilerin kurdukları koloninin ilk imarlarından'dır<sup>1</sup>. İznik'in bulunduğu alanda Mysialılar'ın yerleştikleri Karyalı Skylaks tarafından kanıtlanmıştır. Skylaks gölün etrafında Phrygialılar Mysralılar'ın yaşadıklarını söyler. İznik'in Lysimakhos tarafından alınmasından önce adının «Helikore» olduğunu bildiren bir belgeye ise son yıllarda dikkat çekilmiştir<sup>2</sup>. İznik'te olduğu sanılan Arrianos'un «Bithyniaka» adlı eserinde ise şunlar yazılıdır : «Nicaea, Bithynia sınırında bir Mysia kenti, Lysimakhos tarafından Askania gölü kıyısında kurulmuş olup daha önce Helikore ismini taşıyan, mertlik ve zenginliği ile Hellenler'in hayranlığını kazanmıştır»<sup>3</sup>.

Bu tarihi belgeler şehrin kuruluşu ve isim kaynağı bakımından bize fikir vermektedir.

Daha sonraki tarihlerde Lysimakhos'un ölümüyle birlikte şehir Bithynialılar'ın eline geçti.

Strabon; Nicaea'yı Bithynia'nın iç kısımlarında, yazın sağlık için uygun olmayan bir ova tarafından çevrili bulunan Askania gölünün kenarında bir şehir olarak tanımlar, şehrin düzlükte kurulduğunu, dörtgen şeklinde olduğunu ve caddelerin birbirlerini dik olarak kestiklerini söyler.

1 Eyice S. 1991-İznik Tarihçesi ve Eski Eserleri, İstanbul, say. 3.

2 Eyice S. a.g.e., say. 3

3 Eyice S. a.g.e., say. 3

M. Ö. 4. yy.'da İznik, Hellenistik çağdaki bütün şehirler gibi düzgün plandaydı. Bugün de sur içinde aynen korunan bu planda dört ayrı yönden gelen yollar şehre dört kapıdan girerek merkezde birleşmektedir.

Hellen şehir devletlerinde yaşam büyük ölçüde tarıma dayanıyordu. Şehir ne kadar gelişirse gelişsin verimli topraklar ve ürün yetiştirebilme her şehir için önem taşımaktaydı. İznik de bu özellikleri taşıyan zengin bir yerleşmeydi. İlkçağdaki sikkelerde şehir zenginliğinden dolayı kendini Altın şehir (Kırysea polis) ismiyle vasıflandırıyor.

Bir süre Bithynia krallarına başkentlik yapan şehir, İzmit'in alınmasıyla başkent olma özelliğini kaybetmiştir.

Bithynia birçok yol ağına hakimdi. Krallığı Pontus'a bağlayan yol İzmit (Nikomedia) ve İznik'ten (Nicaea) - Bolu (Claudio-polis) - Gerede (Krateia) - Taşköprü (Pomperopolis) den geçerek Amasya'ya ulaşırdı.

İlkçağda önemli bir kavşak noktasında bulunan İznik'ten çıkan yollar adeta yelpaze gibi çevreye dağılarak şehri dört yana bağlıyordu.

Bu çağda İznik'ten çıkan bir yol Yalakdere'den Karamürsel (Pranektos)'a gider ve Hersek'e ulaşır; kayıklarla körfez geçilerek Dil İskelesinden İstanbul'a gelinirdi. İznik'ten doğuya giden yol Gordiyon'a kadar uzanırdı. Güneydoğudan giden yol ise Eskişehir ve Ankara'ya ulaşırdı. İznik'in limanı durumundaki Gemlik'e giden yol ise Mudanya'ya ulaşırdı.

Roma idaresine girdiğinde önemi artan şehrin alanı genişledi, yeni sur kapıları yapıldı. Dönemin önemli şehirlerinden olan İznik'e iki de mabet yapıldı.

M. S. 123 yılında büyük bir deprem geçiren şehir imparator Hadrianus tarafından yeniden imar ettirilerek önemli kamu binalarıyla süslendi. 258 yılında Gotlar'ca yağmalanmasından sonra tekrar onarıldı.

Roma İmparatorluğu devrinde İznik'te bazı tanrılar veya imparatorlar adına oyunlar düzenlendiği bulunan sikkeler üzerin-

deki oyun adlarından anlaşılmaktadır. Bu dönemde şehir ipekçilik ve festivalleriyle tanınan zengin bir yerleşmeydi.

Roma devrinde amaç muhtelif bölgeleri Roma'ya bağlamaktı. Bu dönemde askeri ve ticari bakımdan önemli iki yol mevcuttu. Bu yollardan biri Kadıköy'den (Kalkhedon) - İzmit (Nikomedia) - İznik (Nicaea) - Ankara - Antakya üzerinden Suriye ve Mezopotamya'ya gider; diğeri ise Kadıköy'den İznik - Kyzikos - İlion Adramytion - Perganos - Smyrna (İzmir) - Efes üzerinden Milet ve Halikarnassos'a ulaşırdı. Şüphesiz bu yolların İznik'ten geçmesi şehrin gelişiminde etkili olmuştur.

Depremler ve saldırılardan büyük zarar göyerek ilkçağ sonlarında önemi azalan İznik, hıristiyanlığın devlet tarafından tanınmasıyla tekrar önem kazanarak hıristiyanlık tarihinin en önemli toplantısı olan Birinci Ökümenik Konsil'e 325 yılında toplantı yeri oldu.

İmparatorluğun ikiye ayrılmasıyla Bizans İmparatorluğunun hakimiyetine giren İznik; kültürel ve iktisadi açıdan gelişmiş ve sağlam surlarıyla imparatorluğun önemli mevkilerinden biri haline gelmiştir. Şehir bu dönemde önemli yollar üzerindeki konumunu koruyordu.

358-362-368 yıllarındaki depremlerle büyük zarar gören İznik hızla onarılmıştır. Şehir 451 yılında «Metropolis» ünvanı almıştır. Justinanos devrinde, Kudüs yolu üzerinde önemli bir şehir olan İznik gelişerek su yolları, manastır, kilise yapılmış, surlar onarılarak hendeklerle çevrelenmiştir. Bu dönemde sulamada kullanılan su yolları şehrin ortasından geçiyordu ve şehir nüfuzu altındaki arazinin büyüklüğünden dolayı piskoposluk merkezi, ticari yolların üzerinde ve savunmaya elverişli olmasından dolayı da askeri bölge merkezi olmuştur.

İslamiyetin yayılması sırasında şehir Arap saldırılarına maruz kalmış, birkaç defa kuşatılmasına rağmen alınamamış ve 740 yılında geçirdiği depremle de büyük zarar görmüştür.

787 senesinde İznik'in tekrar konsil toplantı yeri olarak seçildiğini görürüz. Şehrin başkente yakın, iklim ve ulaşım bakımından elverişli olması ve yol kavşağında bulunması konsilin burada toplanmasına olanak vermiştir.

959 yılında VII. Konstantin İznik'i ziyaret ettiğinde şehir imparatorluğun en zengin ve kalabalık mevkilerindendi ve başkentin kapısı olarak dikkati çekmekteydi.

1065'de tekrar depremle yıkılan şehir 1071'den itibaren Türkler'in baskısı altına girmiş ve 1075 yılında Süleyman Şah tarafından alınarak Anadolu'daki ilk Türk başkenti olmuştur. Bu dönemde «Nicaea» adı türkçeleşerek «İznik» haline gelmiştir.

Bu dönemde Türkler Anadolu'nun her tarafına yayılma imkanı buldular. Miri toprak sistemi benimsenerek mülkiyeti devlete tasarrufu halka ait olan topraklar işlenmeye başlandı. 22 yıl Türk hakimiyetinde kalan İznik bu dönemi savaşlarla geçirdi. 1096 ve 1097 yıllarında Haçlılar tarafından şehir kuşatıldı, ikinci kuşatmada haçlılar gemilerini Gemlik körfezinden İznik Gölüne indirerek İznik'i aldılar, 1105 de şehir Türk hakimiyetine girdiyse de 1147 de şehre Bizanslılar tekrar hakim oldu.

1204 de İznik'te prenslik kurularak Bizans devleti yeniden canlandırılmaya çalışıldı. Böylece şehir Bizans'ın devlet, kültür, kilise merkezi oldu. Bir felsefe okulu açıldı ve ortadoks patrikliği kuruldu. Daha sonraki dönemlerde şehre Türk baskıları sürmesine rağmen Bizanslılar şehre hakim oldular.

Burada yaşayan ünlü fikiradamı Metoktides «Nikaeu» adlı eserinde İznik'i çevresi sur ve hendeklerle çevrili, geniş bahçeleri ve çok katlı evleriyle hayranlık uyandıran, ağaçlıklar içinde bir şehir olarak tanımlar.

1266 senesinden itibaren şehir Türk kuşatması altına girmiş, şehirden İstanbul'a göçler başlamış ve şehir tenhalaşmıştır. Osmanlı topraklarıyla çevrilen şehir İstanbul ile ancak göl yoluyla ilişki kurabiliyordu.

1331'de şehir Osmanlılar'ın eline geçti ve Osmanlı Beyliği'ne merkez oldu. Tenha olan İznik'e Türkler yerleştirilerek şehir imar edildi. İlk Osmanlı medresesi de burada kuruldu. Meydanda bulunan Ayasofya kilisesi cami haline getirildi. Şehrin Osmanlı idaresine ilk girdiği yıllarda buradan geçen gezgin İbn-i Batuta şehrin harap durumda olduğunu, birbirine bitişik evleri ve bahçeleri bulunduğunu yazmaktadır. Su kuyulardan çıkarılmaktadır.

Sur ve hendeklerle çevrili olan şehre istendiği zaman kaldırılan ahşap köprülerle girilmektedir. İznik bu dönemde hızla gelişerek bilim ve kültür merkezi olmuştur. İstanbul'un fethiyle bilim adamları İstanbul'a gitmiş ve İznik yavaş yavaş sönükleşmeye başlamıştır.

XVI. yy.'da İznik ana kervan yolu üzerinde bir konaklama ve kültür merkezidir. Bu döneme kadar pek çok binayla süslenmiş olan İznik'e Kanuni Sultan Süleyman zamanında kervansaray yapılmıştır. 1555 yılında şehre çift hamamın yapılması İznik'in o dönemde önemini hâlâ koruduğunun bir delilidir. Fakat bu dönemde İznik bir bilim merkezi değil, çinicilik merkezidir.

1529 yılında Şam'dan İstanbul'a giderken İznik'ten geçmiş olan Bedrüttin el-Gazzi şehirden sağlam binaları, geniş yolları ve çinileriyle bahseder.

1596-1597 yıllarında buraya gelen Mehmed İbn-i Ömerü-l Aşık ise şehrin zengin çarşıları, güzel bahçeleri ve çinilerini anlatır.

Bu dönemde çiniciliğin İznik'le birlikte anıldığını görüyoruz. İznik Osmanlılar'ın ilk keramik merkezidir. 1495 yılından itibaren planlı bir şekilde çiniler yapılmaya başlanmıştır. İznik bu dönemde «Çiniznik», «Çin-i Maçin-i Rum» isimleriyle anılır.

XVII. yy.'dan itibaren imparatorluğun duraklama dönemine girmesiyle İznik, zenginliğini ve önemini kaybetmeye başladı. İstanbul'a yakın olması ve saray tarafından desteklenmesi sebebiyle çinicilik alanında gelişen İznik, Anadolu halkının ihtiyacını karşılamaya yönelik çalışmaların yapıldığı Kütahya'yla rekabet halindeydi. 18. yy.'da İznik'teki çini atölyelerinin kapanmasıyla Kütahya'daki çalışmalar hızlanmıştır. İznik'in bu dönemde önemini kaybetmesi İstanbul'da çini fabrikasının kurulması ve sarayın İznik'e ekonomik desteğinin azalmasıyla ilgilidir. Bu dönemde İstanbul'da gelişme tamamlanarak şehre pek çok cami, saray, bina yapılmış ve İstanbul'un çiniye ihtiyacı kalmamıştır.

1648 yılında İznik'e uğrayan Evliya Çelebi surların çevresindeki hendeklerin kuru olduğunu, karada muhafızların bulunmadığını, sur içinde yerleşmenin güney tarafta yoğunlaştığını belirtir. Evlerin etrafında bahçeler uzanmaktadır. Çelebi'ye göre bu dönemde sur içinde 1000 ev bulunmaktadır.

1735 yılında buradan geçen İngiliz gezgini Richard Poçkocke ise şehirde 300 ev bulunduğunu ve ipekçilik yapıldığını yazar.

Osmanlı tarihi yazarı Josef van-Hammer-Purgstall ise 1839 yılında İznik'e gelmiş ve şehrin 200 evden oluşan bir köy görünümünde olduğunu belirtmiştir.

İznik'in ilk planını çizen Charles Texier, 1839 tarihli eserinde şehrin kerpiç evlerden oluşan yoksul bir kasaba görünümünde olduğunu ve halkın tarım, ipekçilikle uğraştığını, şehrin tek canlı yerinin çarşısının bulunduğu ana cadde olduğunu yazmıştır.

Bu dönemde sıtma nedeniyle halkın yamaçlara yerleşmesi şehri iyice tenhalaştırmıştır.

19. yy.'ın ikinci yarısında Anadolu demiryolunun yapılmasıyla konaklama özelliğini de kaybeden İznik 1897'de Bursa vilayetinin Ertuğrul sancağına bağlı Yenişehir kazasının nahiyesiydi.

1902'de Fener Rum patrikliği tarafından burada metropolitlik kuruldu.

Kurtuluş savaşı sırasında Bursa ve Sakarya vadisi arasında stratejik bir öneme sahip olan İznik defalarca saldırıya uğradı ve nüfusu göçlerle de azaldı. Daha sonra gölün kuzey ve güneyinden giden yolların yapılması, Yenişehir-Bursa yolunun tamiri, Mekece'ye giden yolun Kuzey ve İç Anadolu'ya bağlanmasıyla şehir tekrar kavşak noktası haline geldi. Günümüzde İznik, İstanbul ve Bursa, Yenişehir-İnegöl-Bilecik yolları arasında bu önemli üç karayolunun kavşağındadır.

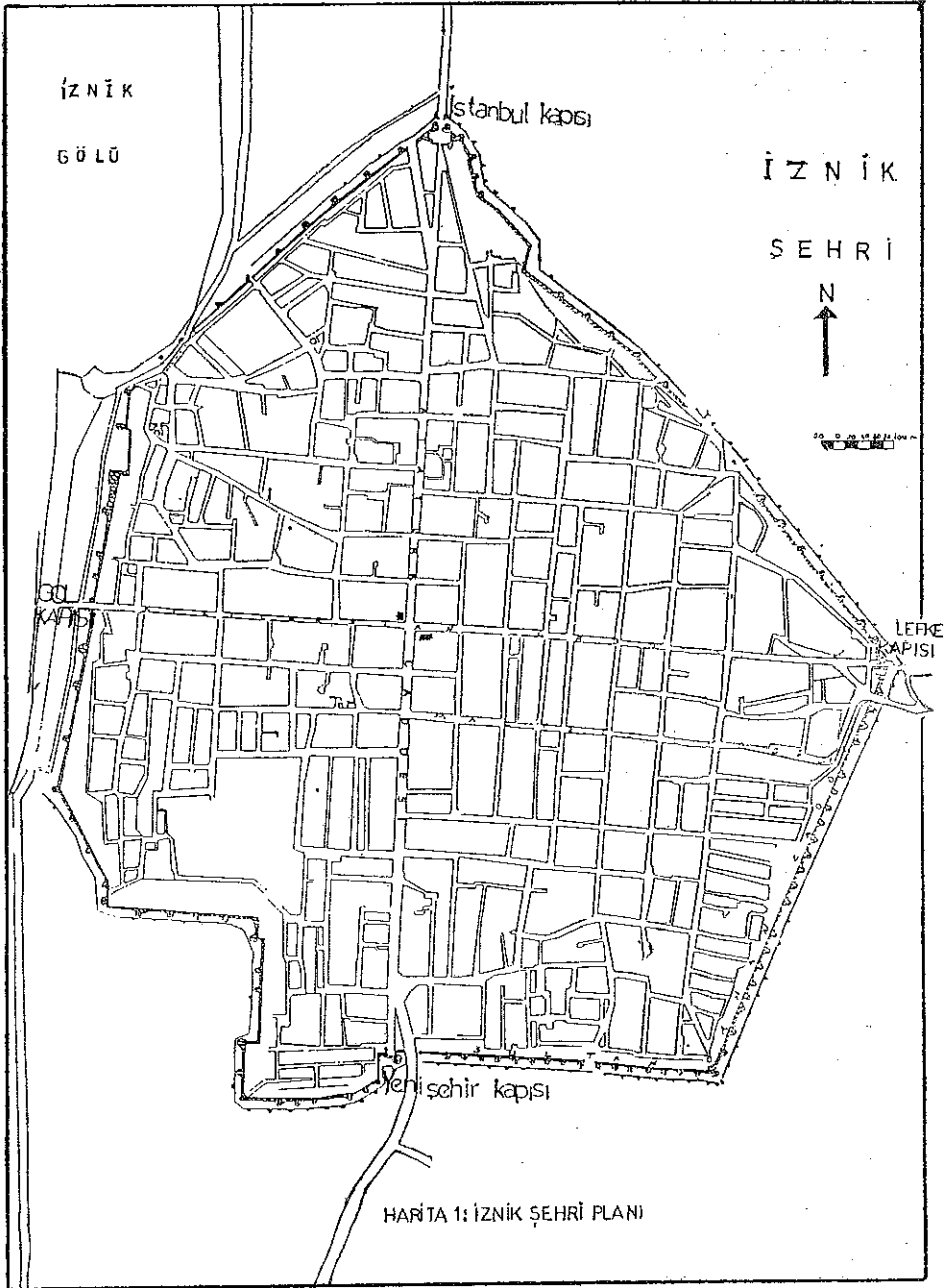
### *Yerleşme Düzeni*

#### *A) Şehrin Planının Oluşum ve Gelişimi*

İznik şehri, planına bakıldığında bir beşgeni andırır. Şehir batıda göl, kuzeydoğusunda bir tepeyle sınırlanmıştır.

Şehrin planı hellenistik çağdan beri aynen korunmuştur. İznik'in cadde ve sokakları Hippadamos planı, grid planı, ızgara planı veya dama tahtası denilen tarzdadır. Bu planda cadde ve sokaklar birbirlerini dik olarak keserler. Yolları birbirinden ayıran alanlar ise kare veya dikdörtgen şeklindedir (Harita 1).





Şehirlerin planlarının oluşumunda çok çeşitli unsurların etkisi bulunmaktadır. Maddî ve manevî unsurlar şeklinde iki bölümde açıklanabilecek bu unsurlardan maddî olanlar çok çeşitlidir. Bunların içinde yol, akarsu, deniz veya göl kıyıları, dağ, anıtlar, surlar büyük önem taşırlar. Bunlardan biri veya birkaçı bir arada şehrin planı üzerinde etkili olabilir.

Konumuz olan İznik şehrinin planında gölün tesirinden söz edilebilir. Düz kıyılı alanlarda yerleşme planının dama tahtası şeklinde olduğu bilinmektedir. Fakat ilk çağlardan itibaren surlarla çevrilmiş bulunan İznik şehrinin planında surların etkisi daha büyük olabilir. Zira Strabon şehrin etrafının surlarla çevrili olduğunu, dikdörtgen şeklindeki şehrin çevresini saran surların 16 stadion (4670 m) olduğunu belirtmektedir. Fakat Hellenistik dönemde şehir planları yapıldıktan sonra şehirler surlarla çevrelenmiş ve surlar şehre uymuştur. Gene de sur şeklinin şehrin daha sonraki dönemlerinde planın bozulmamasını sağladığı söylenebilir. İznik'in önemli yollar üzerinde ve düz bir alanda bulunması da planda etkili olmuştur. Şehrin bir ovada bulunması grid planın kolay uygulanmasını ve daha sonraki dönemlerde de bozulmamasını sağlamıştır. İznik'in çok eski çağlardan beri önemli yollar üzerinde bulunması da şehrin planında etkili olmuştur. Bugün hâlâ Adapazarı - Bursa yolu şehrin içinden geçmektedir.

Fakat kanımca İznik şehrinin planına bu maddî unsurlardan çok manevî unsurlardan kültür etki etmiştir. Esas olarak İznik şehri Hellenistik kültürün özelliklerini taşıyan plandadır. Zaten bir ilkçağ şehri olan İznik'in planı hellenizm döneminde oluşmuştur.

İznik şehrinin planının ızgara planı veya grid plan olması bir tesadüf değildir. Hellenistik dönemde, koloni kuran grublar yerleşme yerlerine ulaştıktan sonra toprağı en kolay ve uygun şartlarda bölecekleri konusunda sorunlarla karşılaşılıyorlar ve dörtgen biçimli planla karışıklıkları en aza indiriyorlardı. Oldukça küçük olan şehir devletlerinde grid plan kullanılırdı. Bu plan tekniğinde toprak bölünerek kentler düzenlenirken, bölümlere ayrılan alanlar değişik amaçlar doğrultusunda kur'a ile paylaştırıldı. Bu yöntemi ilk uygulayan Hippadamos olduğundan Hellen yöntemine Hippadamos yöntemi de denilir. Grid planlamada amaç

estetik olmak değil, kolonilerin pratik gereksinimlerinin karşılanmasıdır.

Bu planlamadaki doğu-batı ve kuzey-güney eksenli ana yollar İznik şehrinde de görülür. Bu ana caddeler pazar, tapınak yada yönetim merkezi çevresinde artan yoğunluğa yer açmak için ortaya çıkmışlardır. İlkçağda yerler genellikle sert topraktı. Bazen taşlarla döşendiği de olurdu. Fakat esas taş döşeli yollar Roma dönemindeydi. Yollarda yaya kaldırımı yoktur. Günümüzde yollar asfalt ve parke taşlıdır.

İlkçağdan itibaren surlarla çevrelenen şehre dört kapı vasıtasıyla girilir. Şehrin birbirini dik olarak kesen iki ana caddesi vardır. Bu caddelerden biri (günümüzdeki Atatürk caddesi) İstanbul kapısı ile Yenişehir kapısı arasında uzanarak bu iki kapıyı birbirine bağlar. İkinci ana cadde (bugünkü Kılıçarslan caddesi) ise Gökkapı ile Lefke kapı bağlantısını yapar. Bu yolların çevresinde bulunan diğer yollar bu caddelere paralel veya dik olarak uzanırlar. İki ana caddenin kesiştiği köşelerden birinde eski Ayasofya kilisesi bulunur. Bilindiği gibi dini merkezler yolların kesişme noktalarında yer alır. Bu önemli özellik İznik'te çok eskiden ortaya çıkmıştır. Bu kilise Osmanlılar döneminde cami haline getirilmiştir. Bugünkü Hükümet Binası da bu kesişme noktalarından diğerinde bulunur. Bu iki cadde dışında bugün şehirde iki cadde daha vardır. (Maltepe ve Sultan Orhan Caddeleri).

İznik uzun zamandır Türk hakimiyetinde olmasına rağmen Türk-İslam şehirlerindeki dolambaçlı, zigzag ve çıkmaz sokaklar İznik'te görülmez. İznik hellenistik çağda oluşan planını bugün de aynen korumaktadır. Bu dikkat çeken bir özelliktir.

İznik kenti Türkleşirken kent planında önemli bir değişim görülmemiştir. Gerçi Yenişehir kapısı dışına bir imaret ve cami yapılarak sur dışına doğru yerleşmenin gelişmesi amaçlanmış olabilir. Fakat İznik alındığı zaman çok tenha olduğundan sur dışına yerleşmeye gerek kalmamış ve sur içindeki plan da bozulmamıştır. Şehrin Osmanlı dönemindeki değişimi kazandığı yoğun yapılarla olmuş, planda bir bozulma meydana gelmemiştir. Kentin bu dönemde sur dışına taşmadığının bir işareti de daha sonraki dönemlerde yapılan iki imaretin şehrin içinde yer almasıdır.

Yakın zamana kadar Bizans, Selçuklu devirlerindeki sınırlarını koruyan İznik günümüzde yavaş yavaş kuzey ve güneye doğru genişlemeye başlamıştır. Ancak büyüme yavaştır. Kuzeyde bulunan İstanbul kapısı dışında yapılar azdır. Güneyde ise yazlık siteler yapılmaktadır. Bunlar istisna edilirse şehir sur dışına çok taşmamıştır ve sur içindeki grid plan aynen korunmaktadır.

İznik şehrinde yaklaşık 10 yıl önce sur dışına yerleşilmeye başlanmıştır. Şehrin kuzey ve güneyi imara açılmış bulunmaktadır. Kuzeyde sanayi faaliyetleri yer alır, ayrıca köylerden gelip halen tarımla uğraşanlar bu alanda düzensiz meskenler de yapmışlardır.

Güneybatıda göl kenarındaki yazlık siteler ise Yenişehir kapısından 2-2.5 km. uzaklığa kadar devam ederler.

İznik prehistorik çağda yerleşildiği düşünülen Üyücektepe'ye doğru genişlemektedir. 1990 yılında imara açılmış olan bu alanda yerleşme henüz azdır.

İznik şehri 1988 yılında Kültür ve Turizm Bakanlığı, Bursa Kültür ve Tabiat varlıklarını Koruma Kurulu'nca «Tarihi Kent-sel Sit Alanı» ilan edilmiş ve bu kararı takiben 1990 yılında Sit Alanı Koruma amaçlı imar planı hazırlanmıştır.

Hazırlanan bu planla şehrin güneyindeki Üyücek mevki imara açılmış, ayrıca İznik'in akrapol sahası sınırlarının belirlenerek yerleşmeye elverişli yerlerin konut alanı olarak kullanılması amaçlanmıştır.

Bu planla deprem kuşağında bulunan şehirde bina yükseklikleri 2 katla sınırlanmıştır. Bu sınırlamayla şehrin düşey yönde büyümesi mümkün olamayacağı için, yatay yönde ovaya doğru büyüme kaçınılmazdır.

İmar planında yol ağı korunmaya çalışılmış ve sur içinden geçmekte olan transit trafiğin sur dışına alınması yönünde çalışmalar yapılmıştır.

İznik'te sur kenarında yer alan arazilerde yapılaşma yasağı vardır. Bu alanlar yeşil saha olarak düzenlenmeye çalışılmaktadır.

Tarihi kapılar çevresindeki alanların ise turizm amaçlı kullanımını düşünölmektedir.

Arkeolojik sit alanları içinde bina yapımları yasaklanmış ve I. derecede arkeolojik sit alanı içindeki mevcut yeni yapıların zamanla yıkılarak kamulaştırılmasına karar verilmiştir. Bu alan-daki ev sahipleri için Üyücek'te toplu konut yapımı gündemdedir.

İstanbul ve Bursa'ya çok yakın olan İznik şehri, bu şehirlere düzgün yollarla bağlanmışır. Bu nedenle İznik gölü kenarları yazlık site yapımı için dikkat çekmiştir. 1990 yılında bu alanların imara açılmasıyla ev ve site yapımları artmaya başlamıştır. Verimli tarım toprakları üzerinde yapılan bu sitelerin sayısı gün geçtikçe artmaktadır.

Şehir kuzey ve güneyden imara açılmış olmasına rağmen; İkinci konutların yapımları için daha uygun görölen güney-güneydoğuya doğru büyüme daha çoktur.

#### B) Şehrin Yerişme Alanları

Bugün şehirde 4 cadde mevcuttur. Bunlardan Atatürk caddesi N-S yönünde uzanarak İstanbul ile Yenişehir kapılarını birbirlerine bağlar. Şehrin en geniş caddesidir. İkinci büyük cadde olan Kılıçarslan caddesi, Atatürk caddesinden 2-3 m. daha dardır. Göl kapısı ile Lefke kapısı arasında uzanarak bu kapıların bağlantısını yapar. Bu iki ana cadde şehrin ticari alanlarını oluştururlar. Ticaret alanları bu iki caddenin keşişme noktasında, özellikle Kılıçarslan caddesinde, doğu tarafta yaygındır.

Yenişehir kapısı ile Lefke kapısı arasında uzanan Sultan Orhan Caddesi surun kenarından gelen geniş bir caddedir. Daha çok bölgede yetiştirilen ürünlerin çeşitli bölgelere dağılımını sağlayan ağır vasıtaların kullandığı bu cadde surların yapılarının bozulmasına neden olmaktadır.

İznik'deki diğer cadde Kılıçarslan caddesine doğu yönünde paralel bulunan Maltepe caddesidir. Bu cadde de ticarethanelerin yoğunluğuyla dikkat çeker.

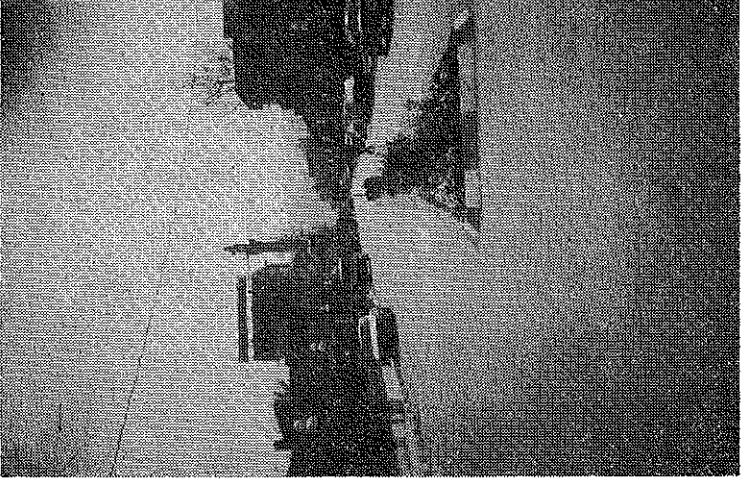


Foto 2 — Atatürk Caddesi

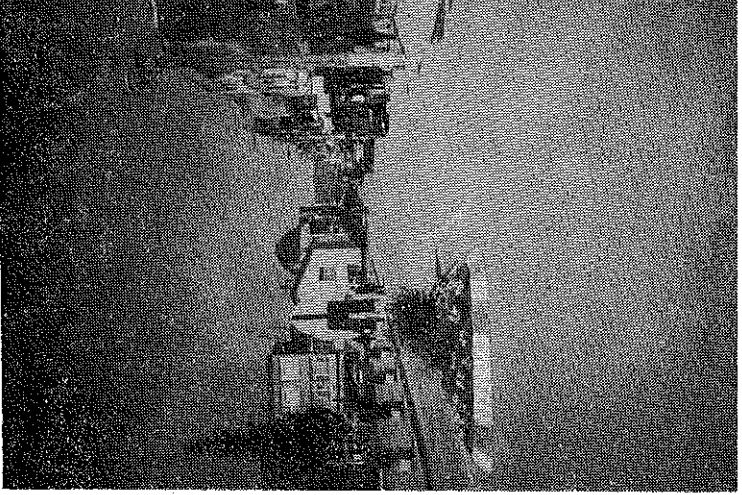


Foto 1 — Atatürk Caddesi



Foto 3 — Kılıçarslan Caddesi

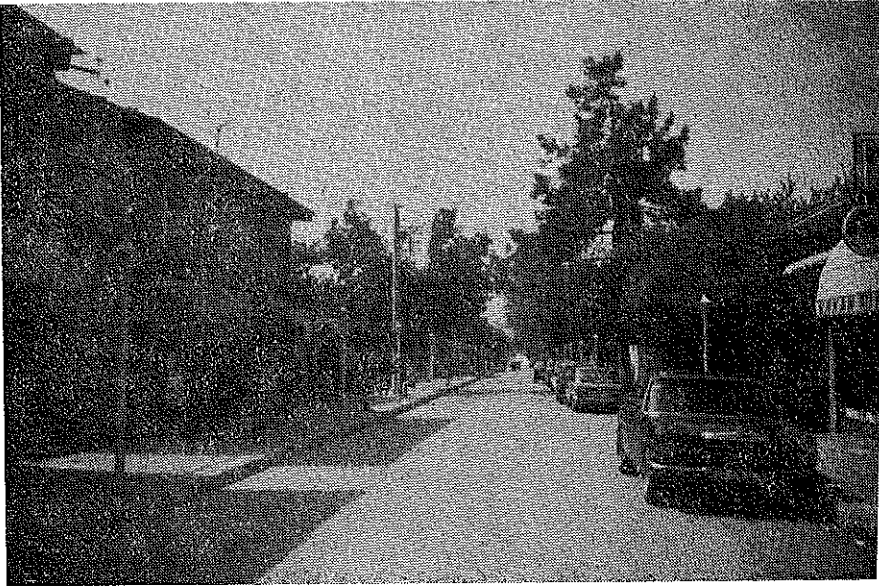


Foto 4 — Kılıçarslan Caddesi

Günümüzde şehirde 7 mahalle bulunmaktadır (Harita 2). Bundan 30 yıl önce şehrin sadece orta kesiminde, dörtyola yakın alanlarda yoğunlaşan nüfus bugün sur içini tamamen doldurmuş ve sur dışına doğru taşmaya başlamıştır.

Mahallelerden en büyük ve en kalabalık olanı aynı zamanda şehrin en yeni mahallesi olan Selçuk Mahallesi'dir. Sur içinin güneybatısını kaplayan bu mahalleye sur dışındaki alanlar da dahildir. 1990 yılı sayımına göre, bu mahallede 4020 kişi yaşar. Roma tiyatrosu kalıntılarının bulunduğu mahallede ikametgah alanları yoğundur.

İznik'in ikinci büyük mahallesi eski ismi «İnönü Mahallesi» olan Mustafa Kemal Paşa Mahallesi'dir. Mahalle 3490 nüfusludur. Yeni Mahalle ise 2480 nüfus barındırır. 1660 kişinin yaşadığı ve adını minaresindeki çinilerden dolayı «Yeşil Cami» olarak adlandırılan camiden alan Yeşil Cami Mahallesi şehrin en eski mahallelerinden birisidir. Diğer bir eski mahalle olan «Beyler Mahallesi» 2340 nüfusludur. Çok sayıda ticarethane bu mahallede yer alır. 1410 nüfuslu Mahmut Çelebi Mahallesi ise ismini Mahmut Çelebi Camiinden almıştır; ticarethanelerin yoğun olduğu bir alandır.

Şehrin en eski mahallelerinden olan Eşrefzade Mahallesinde 1770 kişi yaşar. Mahalle ismini Türk-İslam dünyasının mutasavvuf şairlerinden olan Eşrefoğlu Rumi'den alır. Mahallenin güneyinde ticarethaneler bulunur.

Bu mahallelerde bulunan meskenler genellikle betonarmedir. 1984 tarihli Türkiye Bina sayım sonuçlarına göre İznik'de evlerin % 25'i kerpiçten, % 5-6'sı ahşaptan yapılmıştır. Az sayıda taş mesken de bulunur.

Şehirdeki evler genellikle 2-3 katlıdır. İznik deprem bölgesinde olduğundan ve binaların sur yüksekliğini geçmemesi için çok katlı bina yapılmaz. Fakat buna rağmen son yıllarda kaçak dördüncü katlar görülmeye başlanmıştır.

1976 yılı imar planında 4 kata izin veriliyordu. Fakat 1990 yılında hazırlanan koruma amaçlı İmar Planında bina yükseklikler merkezde iki, kenar kesimlerde üç ile sınırlanmıştır. Mesken





ve ticarethaneler çarşı-çindekiiler hariç tutulursa birbirlerinden ayrı bulunurlar.

İznik'te Bursa Kültür ve Tabiat Varlıklarını Koruma Kurulu tarafından belirlenmiş 37 tane tescilli bina vardır. Bunlardan 15 tanesi Yeni Mahallede, 10 tanesi Eşrefzade Mahallesinde, 8 tanesi Beyler Mahallesinde, 3 tanesi Yeşilcami Mahallesinde, 1 tanesi de Mahmut Çelebi Mahallelerindedir. Bu binaların çoğu kerpiçten, bir kısmı da ahşaptan yapılmıştır.

### S O N U Ç

İznik ilkçağdan itibaren yerleşilmiş; Roma, Bizans, Selçuklu ve Osmanlı kültürünün örnekleriyle donanmış olup; tarihi önemi yanında doğal güzellikleriyle de dikkati çeken bir şehirdir. Anadolu Medeniyetleri için önemli hazinelere sahip olan İznik, tarihte bu alanda kurulan pekçok devlete merkez olmuştur.

Şehir grid plandadır ve bu plan günümüze kadar korunmuştur. Cadde ve sokakların birbirlerini dik olarak kestikleri bu plan Anadolu'daki şehirlerin çok azında mevcuttur. Çevresi surlarla çevrili olan şehir son 10 yıldır bu surların dışına doğru büyümeye başlamıştır. Bu durum nüfus artışıyla ilgili olduğu kadar, son yıllarda ikinci konut alanı olarak şehrin dikkat çekiyor olmasıyla yakından ilgilidir.

Kuzey ve güneyden imara açılmış olan İznik şehri bu yönlerde gelişmeye başlamıştır. Şüphesiz bu durum şehrin aleyhine olmaktadır. Bilindiği gibi şehir verimli bir ovada bulunmaktadır. Şehrin ekonomisi tarıma dayanmakta, ziraat İznik'in sosyal ve ekonomik yaşamının temelini oluşturmaktadır. İznik'in içinde bulunduğu ovanın verimli tarım toprakları, uygun iklim şartlarıyla küçümsenmeyecek bir zenginlik kaynağıdır. Şehrin tarihsel ve doğal zenginlikleriyle günümüze kadar yaşayabilmesi bu verimli topraklar sayesinde. İznik ovası toprakları, dört mevsim boyunca ziraat yapılabilen, senede birkaç kere ürün alınan ve diğer şehirlerimizin de sebze-meyve ihtiyacını karşılayan verimli alanlardır. Bu topraklar üzerinde yerleşilmesi şehrin ekonomik yaşantısını doğrudan etkileyecektir. Ziraat alanları bir yandan

miras yoluyla küçülürken, bir yandan da bu toprakların yerleşmeye açılması ziraat alanlarının daralmasına ve ziraatin rantabl olmaktan uzaklaşmasına sebep olacaktır.

Şehrin çevresindeki tarım alanları yoğun bir ikinci konut talebiyle karşı karşıyadır. Şehre ikinci konut talebinin yoğun olmasının çeşitli sebepleri vardır. Doğal güzelliklerini henüz kaybetmemiş şehrin büyük şehirlere yakın ve ulaşımın kolay olması bu talebi arttırmaktadır. İznik gölü de çekici bir nedendir.

Göl kenarında ikinci konutların inşa edilmeye başlanması, buradaki arazi fiyatlarını arttırmış ve halkı toprak satmaya özendirmiştir. Bu durum kısa vadede kazançlı gibi görünse de gelecekte bu durumdan İznik halkı zararlı çıkacaktır. Şehirde ikinci konut yapımı kontrol altına alınarak planlanırsa şehir için faydalı olacaktır.

Şehir deprem bölgesinde bulunduğundan binaların kat yükseklikleri yapılan imar planıyla sınırlanmıştır. Sur içinde yerleşme alanları dolduğundan şehrin güneyinde toplu konut projesi gündemdedir. Şehir bu yöne doğru büyürken bazı ticari aktiviteler de konutlarla beraber gelişmeli ve plan özellikleri de devam ettirilmelidir.

Şehrin doğusundaki yamaçta akropol sınırları belirlenerek bu sınırların dışına konutlar yapılmasında gündemdedir.

Ziraate elverişli olmayan bu yamacın yerleşme alanı olarak kullanımı İznik'in yararına olacaktır. Şehir gelişirken tarihi doku da korunmalıdır. Roma, Bizans, Osmanlı eserleriyle büyük bir hazineye sahip olan İznik'te bu eserler korunarak gelişme sağlanmalıdır. Planlamada yer altındaki arkeolojik kalıntılar da dikkate alınmıştır.

İznik'in tamamı eski yerleşme alanıdır ve bu alanların büyük bir kısmı günümüzde de kullanılmaktadır.

1990 yılında belirlenen üçüncü derece arkeolojik sit alanları içinde yapılaşmada Kültür ve Turizm Bakanlığı Bursa Kültür ve Tabiat Varlıklarını Koruma Kurulu'nun izni gerekmektedir ve temel kazılarında müzeden bir uzmanın bulunması zorunludur. Ay-

rica 1. derece arkeolojik sit alanı içinde yapılaşma yasaklanmıştır. Bu alanlarda yeni tarım alanları da açılmaz, şehirdeki her türlü tarihi yapı kurul çalışmalarıyla kontrol altına alınmıştır.

Bu planla şehirde koruma yapılırken halk da bilgilendirilmelidir. Sur içinde yerleşme denetlenmeli ve şehrin grid planı korunmalıdır. Şehir bir yandan kendi içinde nüfuslanarak büyürken bir yandan da ikinci konut talebiyle karşı karşıyadır. Şehir gelişirken her türlü altyapı düzenlenmesi yapılmalı ve plan özelliklerinin korunması için çaba gösterilmelidir.

Geçmişte bahçe içinde 1-2 katlı evlerin yaygın olduğu şehirde kat yükseklikleri artarken bahçeler kalkmakta ve bahçeli evlerin bulunduğu sahada da bina yapılmaktadır. Şehirdeki bahçeli evler gün geçtikçe azalmakta ve bu durum şehrin görünümünü oldukça değiştirmektedir.

Şehrin içinden geçen transit trafik surlara zarar verdiği için sur dışına alınmalıdır.

## B İ B L İ Y O G R A F Y A

- Altun A. — 1990, İznik'te Kültür Mirası, 105 yapı dergisi, İst.  
 — Ana Britanica Ansiklopedisi «İznik» Maddesi C. 12 S. 182.  
 — Anadolu Uygarlıkları Tarihi Ans. C 3.
- Anhegger R. — İznik, İslam Ans. C. V - 2 S. 1256-1264.
- Aslanapa O. — 1965, Anadolu'da Türk Çini ve Keramik Sanatı, İst.
- Bossett. M. E. — 1943, Hellenizm Tarihinin Ana Hatları, Roma İmp.'na katıldıkları tarihinine kadar Hellenizm devletleri çev. Sabahat Atlan, İst.
- Darkot B. — Bursa İslam Ansiklopedisi.
- D.İ.E. Bina Sayım Yılığın Ankara.
- Dikmen F. — 1965, İznik Tarihi, İ. Ü. Ed. Fak. Tarih Böl. Yayınlanmamış Lisans Tezi No: 842.
- Ege F. — 1942, İznik Orta Zamanları, İ. Ü. Ed. Fak. Tarih Böl. Yayınlanmamış Lisans tezi No: 390.
- Evliya Çelebi — 1970, Seyahatname C - 4 S. 200-204, İst.
- Eyice S. — 1991, İznik (Nicaea) Tarihçesi ve Eski Eserleri Sanat Tarihi Araş. Dergisi Yay. No: 1, İst.
- Fıratlı N. — 1962, İznik, İst.
- Göney S. — 1984, Şehir Coğ., İst.
- Gürbüz B. — 1975, Bithynia'nın Tarihi Coğrafyası İ. Ü. Ed. Fak. Tarih Böl. Yayınlanmamış Lisans Tezi No: 2623.
- Hammer J. V. — 1966, Osmanlı Devleti Tarihi 1, İst.
- Hammer J. V. - Purgstall — 1972, Osmanlı İmparatorluğu Tarihi 1, İst.

- 1990, İznik 1/1000 ölçekli Koruma Amaçlı İmar Planı Açıklama Notları.
- 1990, İznik Koruma Amaçlı İmar Planı Temel İlke ve Öneriler Y. T. Ü. Yerleşme Birimleri ve Şehircilik Araş. Mer.
- Koyunoğlu M. T. — 1935, İznik ve Bursa Tarihi, Bursa.
- Macit T. — 1980, Eskiçağda Anadolu Yolları İ. Ü. Ed. Fak. Tarih Böl. Yayınlanmamış Lisans Tezi No: 3137.
- Nuhoğlu N. — 1995, İznik Şehri İ. Ü. Sos. Bil. Enst. Yayınlanmamış Yüksek Lisans Tezi.
- Ramsay W. M. — 1960, Anadolu'nun Tarihi Coğrafyası, İst.
- Strabon — 1993, Antik Anadolu Coğrafyası XII, XIII, XIV.
- Tanyeli Ü. — 1987, Anadolu Türk Kentinde Fiziksel Yapının Evrimi İ. T. Ü. Fen Bilimleri Enst.
- Turan O. — 1971, Selçuklular Zamanında Türkiye, İst.
- 1990 T. C. Kültür ve Turizm Bakanlığı Bursa Kültür ve Tabiat Varlıklarını Koruma Kurulu Karar No: 959.
- Wycherky R. E. — 1986, Antik Çağda Kentler Nasıl Kuruldu?, İst.