

KARAMÜRSEL ŞEHRİNİN YERLEŞİM ÖZELLİKLERİ

*Dilek Bayraktar**

G İ R İ Ş

Karamürsel, Marmara Bölgesinde İzmit Körfezi'nin güneyinde, Kocaeli iline bağlı bir ilçe merkezidir. Şehrin yerleşim tarihine baktığımızda önemli bir geçit noktası olarak seyyahların ve denizcilerin uğrak yeri olduğunu görürüz. Osmanlı döneminde de Karamürsel bu yönden önemini korumuş, Osmanlı Devleti'nin denize açıldığı ve ilk tersanelerinden birinin kurulduğu yer olmuştur.

Günümüzde ise, İzmit Sanayi Bölgesine ve İstanbul'a yakın olması nedeniyle hızla nüfusu artan ve buna bağlı olarak hızlı bir yapılaşma gösteren ve yeşil alanları giderek tahrip edilen bir şehir imajını vermektedir. Şehrin gelişim yönü batıya ve güneye doğrudur. Batıda bulunan ve şehrin yedi mahallesi içinde en yeni mahallesi olan Kayacık Mahallesi, imara açılmış yerleşim alanlarının en büyüğünü oluşturmaktadır. Bunun yanı sıra şehir güneye doğru gelişirken, meyvelik ve zeytinlik alanlar tahrip edilerek arsa haline gelmektedir.

Yerleşme Saha İlişkisi

Nicaea (İznik) yolu üzerinde diğer kentlerle birlikte gelişen Prainetos (Karamürsel), Hersek mevkiinde kurulmuştur. Şehrin kurulmasında en etkin faktör münakaleye elverişli bir site sahip olmasıdır. Konstantin tarafından İstanbul'un başkent yapılması,

* Dilek Bayraktar, İstanbul Üniversitesi, Edebiyat Fakültesi Coğrafya Bölümü araştırma görevlisi.

İstanbul-İznik ticaret ve askeri nakil yolunun Yalova ve civarından geçmesi, eski İstanbul-İznik yolu üzerinde olan Prainetos'un önemini arttırmıştır.

Romalılar zamanında esas yol Kadıköy'ünden İzmit Körfezi'nin kuzey sahilini takip ederek İzmit'e gelir ve buradan güneye doğru kıvrılarak İznik'e uzanırdı. IV. asırdan sonra İzmit üzerinden dolaşmaktansa kara yoluyla Gebze Dili'ne kadar gelinir, buradan kayıklarla karşı taraftaki Hersek Dili'ne çıkılırdı. Hersek üzerinden kırk-geçit deresinin vadisini takip ederek İznik'e gidilirdi. Yahut İstanbul'dan deniz yoluyla doğrudan doğruya güney kıyısındaki Prainetos'a (Karamürsel) çıkılırdı ve buradan İznik'e gidilirdi¹. Bu nedenle Karamürsel tarihte önemli bir geçit şehri olarak seyyahların ve denizcilerin uğrak yeri olmuştur. Ayrıca İstanbul-İznik askeri nakil yolunun bu bölgeden geçmesi askeri açıdan da şehrin önemini arttırmıştır.

Şehrin önemi Osmanlı döneminde de devam etti. Orhan Gazi gerek Bizanslılar'ın etkinliğini kırmak, gerekse Osmanlı Devleti'nin denizle ilişkisini temin için Karamürsel'i topraklarına kattı. Şehir Osmanlı Devleti'nin denize açıldığı, Karamürsel Alp tarafından ilk tersanelerinden birinin kurulduğu ve bölgedeki yoğun ormanlardan istifade ederek iki yıl içinde kadırgalardan oluşan ilk hafif donanmanın meydana getirildiği bir yer olma özelliğine de sahip oldu. Osmanlılar'ın ilk çekdirisi olan Karamürsel gemisinin de, Karamürsel Alp tarafından Karamürsel limanında yaptırıldığı rivayet edilir².

Tarih boyunca münakeleye elverişli bir mevkide kurulmuş Karamürsel bugün ise İzmit'ten gelip Bursa'ya giden E-130 devlet karayolu üzerinde hızla gelişen bir şehir görünümündedir.

İkametgah Sahaları

İzmit'ten gelip, Karamürsel'den geçerek Bursa'ya giden E-130 devlet karayolu, 20 metre genişliğinde olup, kenti iki parçaya ayır-

1 Yönel Agah- Arkan Şemsettin- 1973 : Karamürsel, Say : 167-168.

2 Bostan İdris- 1992 : Osmanlı Bahariye Teşkilatı : XVII. yüzyılda Tersane-i Amire, Say : 88.

maktadır. Karayolunun her iki yanında doğu-batı yönünde dar bir şerit halinde uzanan Karamürsel şehri yedi mahalleden oluşmaktadır. Bunlar : Camiatik Mahallesi, Hacı Mehmet Mahallesi, Hacı Ömer Ağa Mahallesi, İsmail Ağa Mahallesi, Kayacık Mahallesi, Sarıkum Mahallesi, Tabakhane Mahallesi'dir (Harita 1).

Camiatik Mahallesi 8.2 hektar yüzölçümüyle Karamürsel Şehri'nin en küçük mahallelerinden biridir. Mahallede konut fonksiyonundan sonra ticari fonksiyonlar yer almaktadır. Bunun nedeni ise, Camiatik Mahallesinin şehrin merkezini oluşturan mahallelerinden biri olmasıdır. Dolayısıyla ticari fonksiyonlardan sonra sağlık, resmi kurum ve eğitim fonksiyonları da bu mahallede yer almaktadır. Mahallede bulunan Cumhuriyet caddesi şehrin en önemli ticaret merkezidir. Cumhuriyet caddesinin 1933 yılındaki görünümünü tek katlı evler, meyva bahçeleri ve ağaçlık alanlar halinde iken, bugün dört katlı binaların yer aldığı, yeşil alanların yok olduğu, bir ticari merkez görünümüne bürünmüştür.

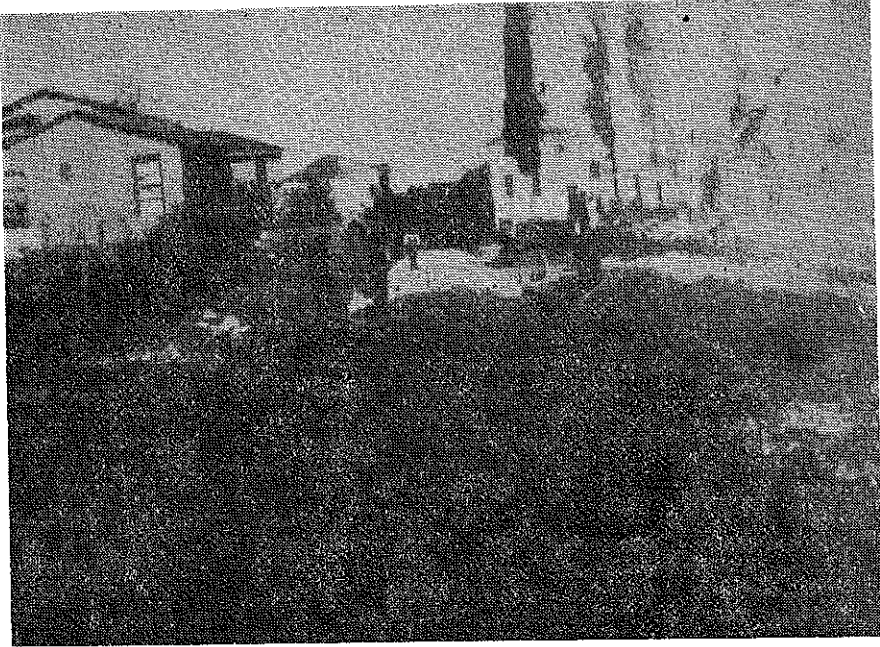


Foto 1 — Cumhuriyet Caddesi -1933 Yılı-

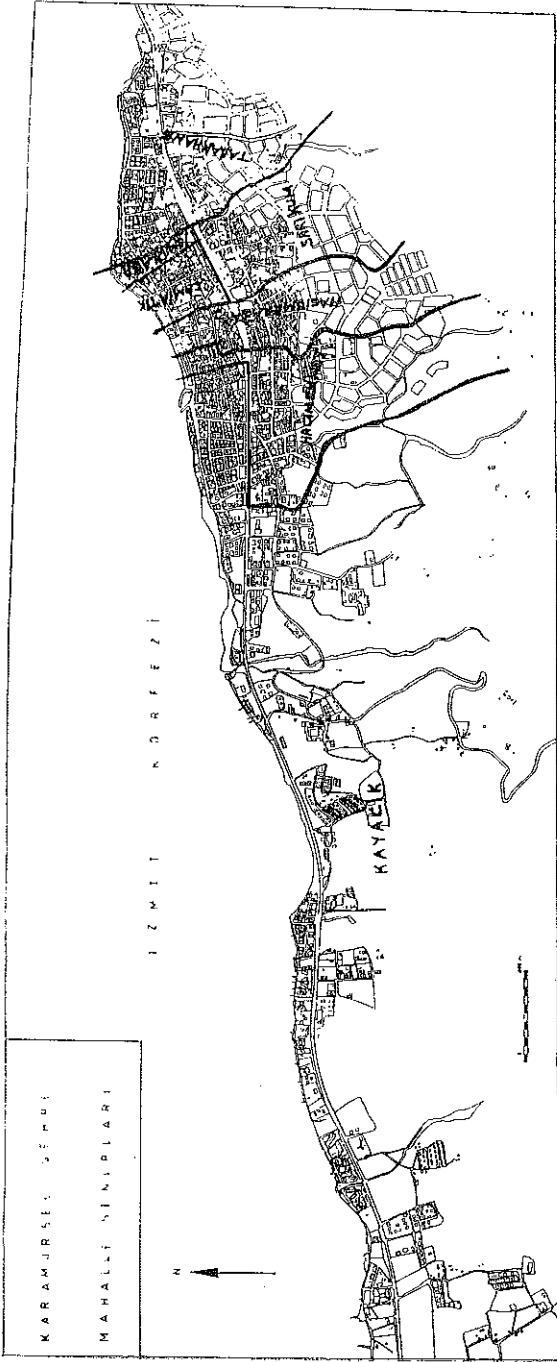


Foto 2 — Cumhuriyet Caddesi -1995 Yılı-

Hacı Mehmet Mahallesi'nin 11.300 m²'sini meyvelik ve zeytinlik alanlar oluşturmaktadır. Şehrin diğer mahallelerine göre meyvelik ve zeytinlik alanlar fazladır. Fakat son yıllarda mahallede yapılaşmanın hızla artması, meyvelik ve zeytinlik alanların daralmasına neden olmuştur.

Karamürsel'in merkez mahallesi olan Hacı Ömer Ağa Mahallesi devlet karayolu ikiye bölmektedir. Mahalle, Merkez Hacı Ömer Ağa Mahallesi ve Üst Hacı Ömer Ağa Mahallesi olarak ikiye ayrılmaktadır. Ticari fonksiyonların yoğun olduğu bir mahalledir. Şehre ismini veren Karamürsel Alp'in anıt mezarı da bu mahallede bulunmaktadır.

İsmail Ağa Mahallesi 3.7 hektar olan yüzölçümü ile Karamürsel şehrinin en küçük mahallesidir. Mahallede konut, ticaret, sağlık, yol ve yeşil alan dışında başka herhangi bir fonksiyon yoktur. Mahallede meyvelik ve zeytinliklere rastlanmaz.



Harita 1

Kayacık Mahallesi 141 hektar yüzölçümüyle Karamürsel şehrinin imara açılmış yerleşim alanlarının en büyüğünü oluşturmaktadır. Mahalle Karamürsel şehrinin en yeni mahallesi olduğu için konut sayısı da fazladır. Kayacık Mahallesinde meyvelik ve zeytinlik alanlar 155.925 m²'dir, bunun 9900 m²'sini seralar oluşturmaktadır.

Sarıkum mahallesinde meyvelik ve zeytinlik alanlar 3900 m²'lik alan kaplamaktadır. Şehrin otogarı bu mahallede bulunmaktadır. Meyvelik ve zeytinliklerin 57.800 m²'lik alan kapladığı Tabakhane Mahallesi Kayacık Mahallesinden sonra yeşil alanların en fazla olduğu mahalledir.

Cadde ve Sokak Sisteminde Etkili Olan Faktörler

Karamürsel şehri, Samanlı Dağları'ndan doğup körfeze dökülen derelerin getirdiği alüvyonlardan oluşmuş bir ova üzerinde kurulmuştur. Şehirde cadde ve sokak sisteminin oluşmasında denizin ve İzmit-Yalova karayolunun etkisi görülmektedir. Şehrin İzmit Körfezi'nin kıyısında bulunması nedeniyle bir çok cadde ve sokak denize doğru yönelmiştir. Bu caddelere örnek olarak, Cumhuriyet caddesi, Park caddesi, Şehit Pilot Cemil Engin Deniz caddesi, Turgut Reis caddesi ve Ömer Namlı caddesini verebiliriz. Aynı zamanda şehre doğudan giren İzmit-Yalova karayolu Amiral caddesi adını alır ve şehri boydan boya kateder. Bu caddenin kuzeyinde Camiatik mahallesinde bulunan Cumhuriyet caddesi, İsmail Ağa ve Camiatik mahallesi arasında bulunan Atatürk caddesi ve sahilde bulunan İnönü caddesi şehrin en önemli caddeleridir. Şehirdeki caddelerin büyük bir çoğunluğu Amiral caddesine yönelmiştir. Bu caddeler doğudan batıya doğru şu şekilde sıralanır; Plaj yolu, Zübeyde Hanım caddesi, Ömer Namlı caddesi, Park caddesi, Sarıkum caddesi, Cumhuriyet caddesi, Şehit Pilot Cemil Engin Deniz caddesi, Turgut Reis caddesi, Ali Rıza Aslanalp caddesi, Bekçi Rifat caddesi, Fatma Bağdat caddesi, Amiral Fuat Uzguran caddesi, Kirametoğlu caddesidir. Bu caddelerin çoğunluğu Amiral caddesinin kuzeyinde yer almaktadır. Kıyı boyunca kordon halinde uzanan caddeye paralel olarak iç kısımda boyuna sokaklar görülür. Bunlar gerideki Samanlı Dağları kenarından itibaren kıyıya inen dikine sokaklarla birleşirler.

Şehrin Planı, Önemli Caddeleri ve Fonksiyonları :

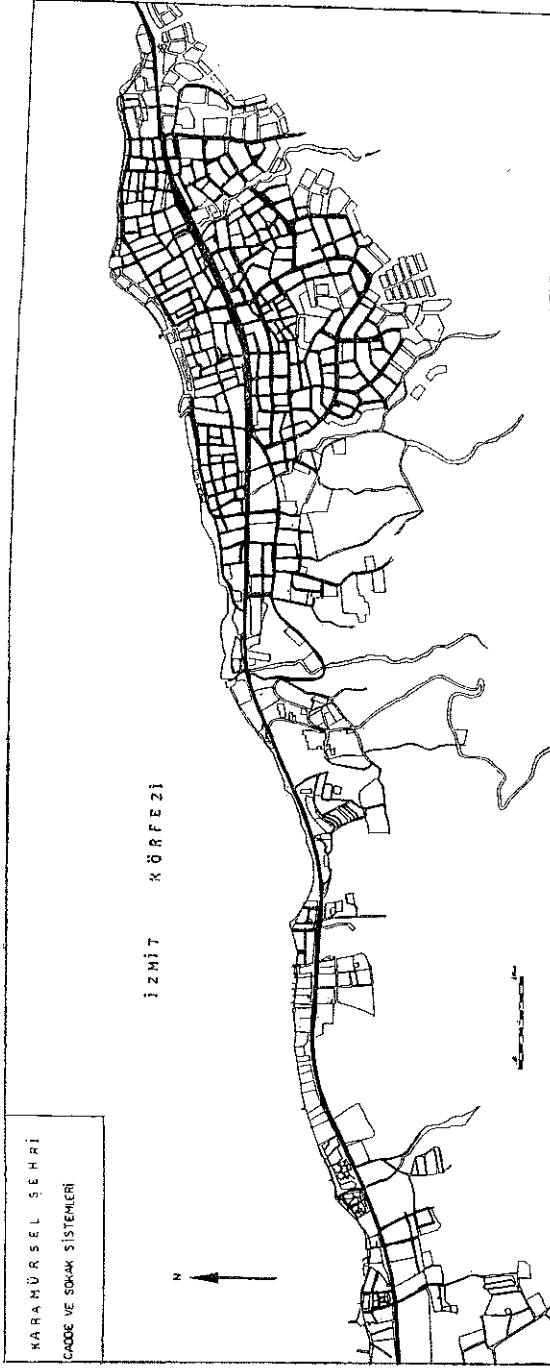
Şehir planı oluşumunda etkisi olan unsurlar çok çeşitlidir. Bunlar içinde yol, akarsu, dağ, göl, deniz kıyıları, anıtlar ve tarihi çok eskilere inen şehirlerdeki surlar oldukça önem taşımaktadır. Elbette sıralanan bu unsurların hepsinin aynı oranda şehir planına etkisi olduğu ileri sürülemez. Şehirlerde genellikle bu unsurlardan birinin etkisi diğerlerine nazaran fazladır.

Karamürsel'in şehir planının oluşmasında etkili olan faktörler ise deniz ve yoldur. Tarihin ilk çağlarından itibaren Karamürsel deniz yoluyla irtibatın sağlandığı önemli bir merkez olmuştur. Şehrin ortasından geçen Amiral caddesi ise şehir planına etki eden ikinci faktördür.

Şehrin planına göz attığımızda cadde ile sokakların deniz ve Amiral caddesine yöneldiğini görürüz. Ana caddelerin birbirine göre durumlarını Karamürsel şehrinin cadde ve sokak sistemi haritasından inceleyecek olursak Amiral caddesinin kuzeyinde kalan cadde ve sokakların birbirini dik ve dike yakın kestiği, dama tahtası şeklini andırdığı görülür (Harita 2). Güney kesimdeki cadde ve sokaklarda da genel olarak bu durum gözlenir. Gelişmekte olan yerleşim sahalarında da bu duruma önem vermiştir. Şehrin planı bozulmamıştır. Karamürsel şehrinin batısında yer alan kesimde (Kayacık mahallesi) yerleşmeler daha yeni olduğu için parsellerin daha büyük, cadde ve sokakların daha geniş olduğu dikkati çeker.

Son yıllarda şehir önemli bir oranda göçte almaktadır. Şehirde yapılan anket sonuçlarına göre aile reislerinin % 43'ü yerli, % 57'si ise Karamürsel dışından gelmiştir. Karamürsel şehrine gelen göçün % 13'ünü köylerinden gelen göç oluşturmaktadır. Şehre Karamürsel dışından gelen göçün önemli bir bölümünü Marmara Bölgesi'nden gelen göç oluşturmaktadır. Bunu Doğu Anadolu ve Orta Anadolu Bölgelerinden gelen göç takip etmektedir. Şehirde henüz kaçak yapılaşma görülmemekle birlikte göçlerin hızla artmasına bağlı olarak bu konuya dikkat edilmelidir.

Şehir batıya ve güneye doğru büyümektedir. Şehrin batısında bulunan Kayacık mahallesi şehrin en büyük mahallesi olması



Harita. 2

yanında imara açılmış yerleşim alanlarının da en büyüğünü oluşturur. Bunun yanısıra şehir güneyindeki meyvelik ve zeytinlik alanları tahrip ederek genişlemektedir.

Karamürsel şehrinin içinden geçen ve Amiral caddesi adını alan E-130 karayolu aynı zamanda İzmit'i Bursa'ya bağlar. Yoğun bir trafiğe sahip olan bu yol ile Karamürsel-Bursa arasındaki yolculuk 1.5 saat gibi kısa bir sürede yapılabilmektedir. E-130 Karayolunun, E-5 Karayolu bağlantısı olması neticesinde Karamürsel şehri, İstanbul ve Bursa şehirleri arasındadır.

Şehir içinden geçen ve Amiral caddesi adını alan E-130 Karayolu boyunca bakkal, fırın, market, lokanta, terminal, petrol ofisi, oto bakım hizmetleri gibi hem şehir halkının hem de yolcuların yararlanabileceği pek çok yer bulunmaktadır. Şehrin ulaşım, ticaret ve hizmet ağının en yoğun olduğu üç caddesi vardır. Bunlar; Cumhuriyet caddesi, İnönü caddesi ve Atatürk caddesidir.

Cumhuriyet caddesi ve İnönü caddesi, özellikle gündüz saatlerinde günlük alışveriş ihtiyacına cevap vermesi nedeniyle yoğunluk taşımaktadır. Konaklama ve eğlence kentin kuzey kesiminde, kıyı şeridi boyunca özellikle Atatürk caddesinde yayılma göstermektedir. Cumhuriyet caddesinde üç tane, Atatürk caddesinde iki tane banka bulunmaktadır. Giyim satışları genellikle 2102 sokak ve Hasan Kunt sokağı ve kısmende Cumhuriyet caddesinde yoğunluk kazanmıştır. Zemin üstü katlarda daha çok kamu ve serbest meslek hizmetleri, bunun yanısıra konaklama, eğlence, konut kullanımı yer almaktadır.

Cuma günleri İnönü caddesinde pazar kurulmaktadır. Bu pazara çevre yerleşmelerden de gerek ürününü satmak, gerekse alışveriş yapmak amacıyla insanlar gelmektedir. Cuma pazarına ayrılan yer diğer günler otopark alanı olarak kullanılmakta ve yaklaşık 200 araçlık alan sağlanmaktadır. Bununla birlikte bu otopark yeterli değildir ve otopark ihtiyacını karşılamak amacıyla yeni otopark alanlarına ihtiyaç vardır. Kent merkezinde bir de eski İznik yolunda Salı pazarı kurulmaktadır.

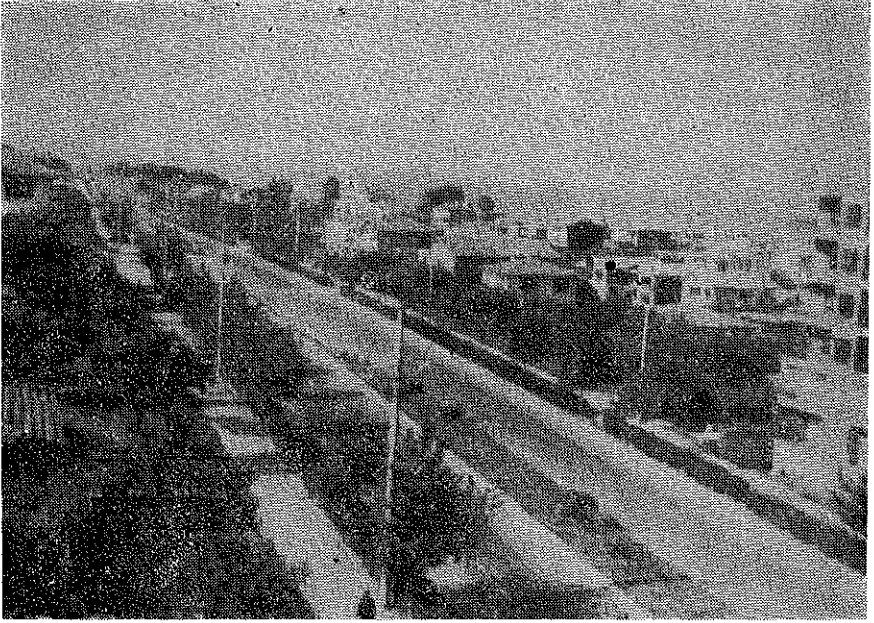


Foto 3 — Amiral Caddesi 1973

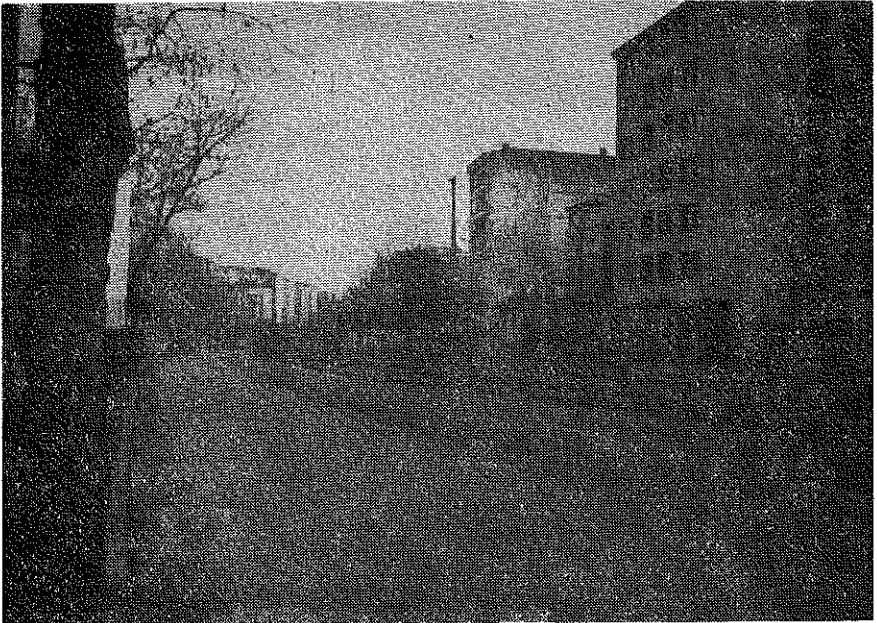


Foto 4 — Amiral Caddesi 1995

S O N U Ç

Karamürsel şehrinin yerleşim özelliklerine baktığımızda, çoğu cadde ve sokağın İzmit-Yalova karayoluyla denize doğru yöneldiği görülür. Ana caddeler, Amiral caddesinin kuzey kesiminde birbirini dik ve dike yakın keserken, caddenin güneyinde topoğrafik şartların meydana getirdiği elverişsizlik nedeniyle bağ ve bahçelerin bulunduğu alanlarda dolambaçlı sokaklar da görülmektedir. Bu durum şehir planına ters düşmekle birlikte, şehirde büyük ölçüde grid plan korunmuştur. Şehirde grid planın hakim olması nedeniyle ulaşım kolay sağlanabilmektedir.

Şehirde ticaret, hizmet ve ulaşım ağının en yoğun olduğu caddeler iskeleye inen Cumhuriyet caddesiyle kıyıya paralel uzanan Atatürk caddesi ve İnönü caddesinde toplanmıştır. Şehrin içinden geçen ve Amiral caddesi adını alan E-130 karayolu boyunca bakkal, fırın, market, lokanta, terminal, petrol ofisi, oto bakım hizmetleri gibi hem şehir halkının hem de yolcuların yararlanabileceği pek çok yer bulunmaktadır. Amiral caddesi adını alan E-130 karayolunun E-5 karayoluna bağlantısından dolayı Karamürsel şehri İstanbul-Bursa yolu üzerindedir. Bu iki büyük şehre yakın olması nedeniyle şehirde ikinci konut sayısı da giderek artmaktadır. Son yıllarda inşaat sektöründeki gelişme ve ikinci konutların fazlaşması turizmin de şehirde geliştiğini göstermektedir. Körfezdeki deniz kirliliğinin ortadan kaldırılmasıyla ve alt yapı sorununun halledilmesiyle bu gelişim daha da hızlanabilir.

İzmit körfezinin birbirine en yakın olduğu Hersek dili ile Gebze dili arası tarih boyunca kervanlar tarafından kullanılmıştır. Coğrafyanın sağladığı bu avantaj kullanılarak bugün de bu mevkie bir köprü yapımı gündeme gelmiştir. Bu köprü sayesinde körfez geçişi kısılacak bu yolun çevresinde bulunan diğer şehirlerle birlikte Karamürsel de gelişecektir.

Karamürsel şehrinde resmi binalar ve konutların çoğu 5,6 ve 7 katlıdır. Amiral caddesi üzerinde 9, 10 katlı binalara da rastlanmaktadır. Bu durum son derece sakıncalıdır. Karamürsel'in alüvyal ve dolgu zemin üzerinde olması, yeraltısuyunun yüzeye yakın

bulunması ve dolayısıyla 1. dereceden deprem alanı olması nedeniyle şehirde çok katlı binaların yapımından uzak durulmalıdır.

Şehir batıya doğru gelişme göstermektedir. Batıda bulunan ve şehrin en yeni mahallesi olan Kayacık mahallesi, imara açılan yerleşim alanlarının en büyüğünü oluşturur. Bu nedenle mahallede inşaat alanları fazla görülür. Şehir Marmara Bölgesi'nden ve son yıllarda Doğu Anadolu Bölgesi'nden göç almaktadır. Buna rağmen şehirde kaçak yapılaşma görülmemektedir. Bu konuda gösterilen duyarlılığın devam etmesi gerekir.

Şehir bir yandan da güneye doğru meyvelik ve zeytinlik alanları tahrip ederek genişlemektedir. Son yıllarda artan yapılaşmaya bağlı olarak kent merkezinde hemen hemen hiç meyvelik ve zeytinlik kalmamıştır. Merkez dışındaki meyvelik ve zeytinlikler de hızla bölünmekte ve küçülmektedir.

Çevresindeki yerleşmelere oranla daha yeşil olan Karamürsel de körfez kirliliğinden payını almaktadır. İzmit Bölgesi'nde gelişmiş sanayinin bıraktığı atıklar ve hiçbir arıtmaya tabi tutulmadan deşarj edilen kanalizasyonlar nedeniyle şehirde deniz kirliliği görülmektedir. Ayrıca fabrika bacaları ve transit trafik egzozlarının neden olduğu hava kirliliği etkisini kış aylarında fazlaca hissettirmektedir.

B İ B L İ Y O G R A F Y A

- ALPAGUT, A. Haydar - 1941, Marmara'da Türkler, İstanbul.
- BAYRAKTAR, Dilek - 1995, Karamürsel Şehri, İ. Ü. Sos. Bil. Enst. Yayınlanmamış Yüksek Lisans Tezi.
- BİLGİN, Turgut - 1967, Samanlı Dağları, İstanbul.
- BOSTAN, İdris - 1992, Osmanlı Bahriye Teşkilatı : XVII Yüzyılda Tersane-i Amire, Ankara.
- GÖNEY, Süha - 1984, Şehir Coğrafyası I, İst. Üni. Ed. Fak. Yayın No : 2274, Coğ. Ens. Yay., No : 91, İstanbul.

- GÜL, Nermin - 1989, Karamürsel Şehri Jeolojik Raporu.
- MİMAR SİNAN ÜNİV. ŞEHİR VE BÖLGE PLANLAMA BÖLÜMÜ -
1994/1995 Öğretim Yılı Lisans 3 Proje 2 Karamürsel Ken-
ti Planlama Çalışması.
- ÖZDEMİR, Erdoğan - 1993, Dünden Bugüne Karamürsel.
- RAMSAY, W. M. - 1964, Anadolu'nun Tarihi Coğrafyası, İstanbul.
- TEZEL, Hayati - 1973, Deniz Kuvvetleri Komutanlığı (T. C. Gen.
Kur. Bşk.) Anadolu Türklerinin Deniz Tarihi, Sayı : 48,
İstanbul.
- TUNCEL, Metin - 1977, Şehir Yerleşmelerinde Kuruluş Yerinin
Fonksiyonel Sürekliliğe Etkisi Üzerine Bir Deneme : İz-
mit, Coğ. Enst. Derg., Sayı : 22/92.
- YÖNTEL, Agâh - ARKAN, Şemsettin - 1973, Karamürsel, Ankara.