

MERSİN SERBEST BÖLGESİ

Özellikleri, Etkileri ve Etkilendiği Coğrafi Şartlar

Süheyla Balcı AKOVA*

Giriş:

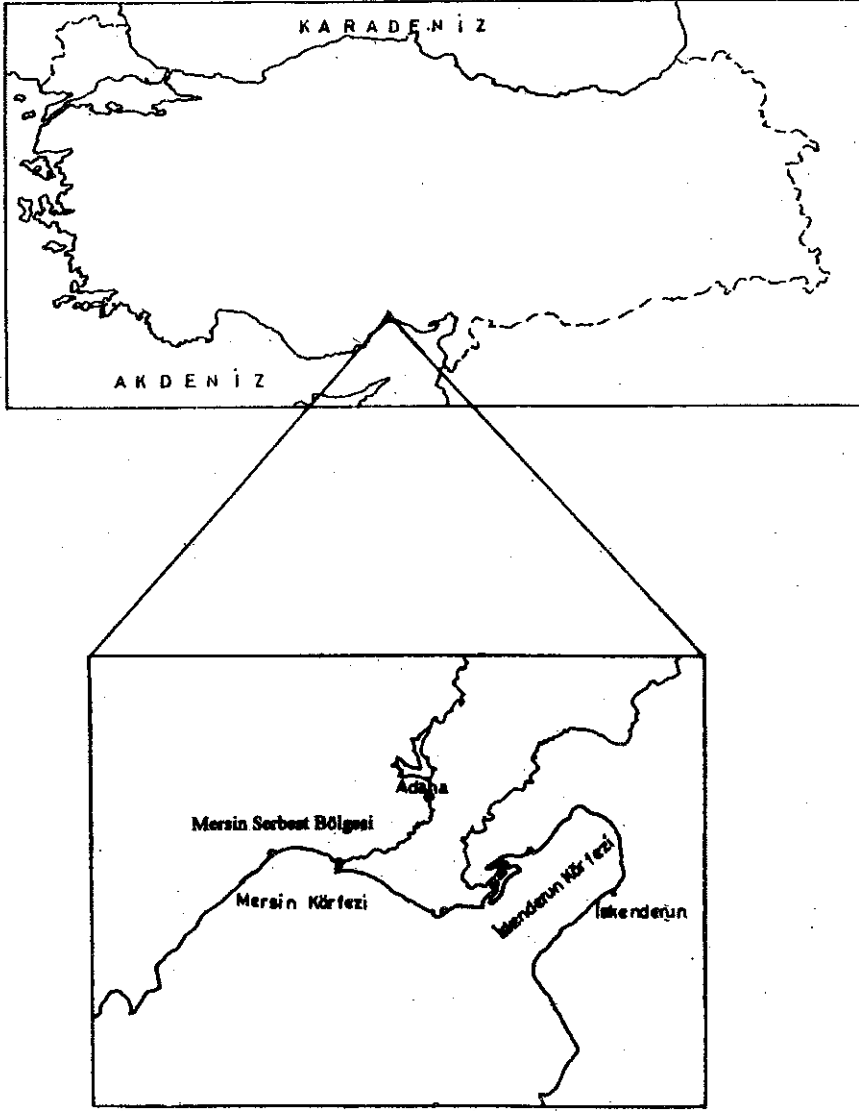
Serbest bölgeler, ülke sınırları içinde yer alan ancak gümrük sınırları dışında kabul edilen, dış ticaret rejimi için gerekli olan mevzuat ve kısıtlamaların kısmen veya tamamen uygulama dışı bırakıldığı, burada gerçekleştirilen faaliyetlerin ülkenin diğer yerlerine göre daha fazla teşvik gördüğü, bürokrasinin en aza indirilmeye çalışıldığı seçilmiş alanlardır. Genellikle uluslararası bir hava alanı ve liman yakınında yada içinde yer alırlar.

Serbest bölgelerin bazı özelliklerine kısaca değinecek olursak; Serbest bölgeler de genellikle arazi kamu mülkiyetindedir. Ve bu mülkiyet üzerinde yapı-ışlet-devret modeli uygulanarak üst yapı tesisleri kurulur. Faaliyet gösteren firmalara vergi muafiyeti uygulanır. Yurt dışından bölgeye gelen mallardan gümrük, vergi, resim veya harç alınmaz. Ayrıca serbestçe kâr transferi gerçekleştirilebilir ve her türlü üretim girdisini gümrüksüz olarak ithal edilmesine imkan tanınır. Serbest bölge ile ülkenin diğer kesimleri arasında gerçekleşen mal hareketlerinde serbest bölgeler yurt dışı sayılmaktadır. Serbest bölgeler mevzuatında ifade edilmeyen bütün konularda o ülkenin genel mevzuatı geçerlidir. Serbest bölgelerde genellikle yerleşim yoktur. Serbest bölgeler malların aktarıldığı, depolandığı veya üretimin yapıldığı alanlardır.

Ülkemizde çıkarılan 15 Haziran 1985 tarih, 3218 sayılı serbest bölgeler kanununda; Serbest bölgelerin gümrük hattı dışında sayıldığı, bu bölgelerde vergi, resim, harç, gümrük ve kambiyo mükelleflerine dair mevzuat hükümlerinin uygulanmayacağı serbest bölge faaliyetlerinden elde edilen kazanç ve gelirlerin hiç bir izne ve vergiye tabii olmaksızın yurtdışına veya Türkiye'ye transfer edilebileceği, serbest bölgeler ile Türkiye'nin diğer yerleri arasında yapılacak ticaretin dış ticaret rejimine tabii olacağı, serbest bölgeler ile diğer ülkeler ve Serbest bölgeler arasında dış ticaret rejiminin uygulanacağı, bir serbest bölgenin faaliyete geçmesinden itibaren 10 yıl süreyle grev ve lokavt uygulanmayacağı belirtilmektedir.

Serbest bölgenin kurulmasında serbest bölgelere yabancı sermaye çekilmesi ve böylece yeni yatırımların gerçekleştirilmesi dış ticaret ve finansman imkanlarından çok

* Y.Doç.Dr. Süheyla Balcı AKOVA İstanbul Üniversitesi Edebiyat Fakültesi Coğrafya Bölümü'nde öğretim üyesidir.



Harita 1: Lokasyon Haritası

daha fazla yararlanmak, teknoloji girişini hızlandırmak ve ekonominin girdi ihtiyacını düzenli bir şekilde ve amaca uygun olarak temin etmek, ihracat için yatırım ve üretimi arttırmak, yeni pazarların bulunması başlıca hedeflerdir. Serbest bölgeler kanununda serbest bölgelerin kuruluş amaçları şu şekilde belirtilmiştir. Yabancı sermaye ve teknoloji girişini hızlandırmak; ekonominin girdi ihtiyacını ucuz ve düzenli şekilde temin etmek, dış finansman ve ticaret imkanlarından daha fazla yararlanmak¹.

Yabancı sermaye ve teknoloji girişini hızlandırmak : bu amaç özellikle üretime yönelik kurulmuş serbest bölgeler için geçerlidir. Serbest bölgelere yabancı sermaye gelerek, yeni teknolojilerin girişi gerçekleşecek, bu teknoloji girişi mühendis, işçi girişimcilerin bu husustaki bilgi düzeylerinin artışına zemin hazırlayacaktır. *Türkiye 'de ihracat için yatırım ve üretimi arttırmak*, yatırım ve üretimin artırılmasında, Serbest bölgelerde kurulan üretici ve ihracatçı firmalar hammadde ve diğer girdileri ülkeden temin ettiklerinde ülkenin ihracat hacmi de büyüyecektir. *Hammadde ve ara malı ithalatının gümrüksüz olarak gerçekleşmesi* üretim maliyetinin düşmesine, yurt dışı pazarlarda rekabet gücünün artmasına imkan tanımakta, ihraç malları dış pazarın istekleri esas alınarak daha uygun ve kolaylıkla hazırlanabilmektedir. *Bürokrasinin azlığı* da gerek üretim, gerekse ihracat hızlığı, kolaylığı ve verimliliği beraberinde getirmektedir. Serbest bölgelerde ekonomik faaliyetlerle birlikte bu faaliyetlerde görev yapacak iş gücünün yurt içinden temin edilmesiyle bir istihdamı da yaratılacaktır. Bu istihdam direkt olabileceği gibi dolaylı olarak ta gerçekleşebilmektedir.

Türkiye'de Serbest Bölge Kurulması Çalışmaları

Serbest bölge fikrinin Türkiye 'de ki tarihsel gelişimine baktığımızda serbest bölgeler konusunda çok çeşitli projelerin hazırlandığı ve birçok girişimin yapıldığı görülmektedir. Bu çalışmaları genel olarak belirtecek olursak 1850 sonrasında Osmanlı gümrük vergileri sisteminde çeşitli değişiklikler yapılması yönünde çok çeşitli görüşler gündeme gelmiştir. Kurtuluş savaşı sonrasında da serbest liman konusu gündeme gelmiştir. Cumhuriyetten sonra 1926 yılı itibariyle hazırlanan iki rapor ışığında 22 Haziran 1927 tarihinde 1132 sayılı " Serbest Mintika Kanunu " kabul edilmiştir. Bunu 17 Mayıs 1946 -da kabul edilen 4893 sayılı kanun, 21 Aralık 1953 tarihinde 6209 sayılı kanun izlemiştir. Daha öncekiler gibi bu kanun çerçevesinde de serbest bölgeler konusunda bir gelişme kaydedilmemiştir. 11 Ekim 1956 tarihinde Bakanlar kurulu kararı ile İskenderun limanı ve çevresinde serbest bölge kurulması kararlaştırılmış ve 1957 yılında hizmete girmiştir. Ancak şartların yetersizliği sonucu başarılı olunamamıştır. 1980 ' lerde tekrar serbest bölge ile ilgili çalışmalar başlamış ve ilk olarak 14.10.1983 tarihinde 151 sayılı kanun hükmünde kararname kabul edilmiş ve başbakanlığa bağlı Serbest bölgeler müdürlüğü kurulmuştur. Bunu izleyen bir yasal girişimle 3 Kasım 1983 tarihinde çıkan 83/7285 sayılı kararname ile Antalya ve Mersin limanları serbest bölge olarak tesbit edilmiştir. Bu çalışmalar artmış, bir takım düzenlemeler sonucu 3218 sayılı serbest bölgeler yasası 6 Haziran 1985 tarihinde

¹ Resmi Gazete, 15 Haziran 1985, sayı 18 785, s. 16

kabul edilmiş, 15 Haziran 1985 tarihli Resmi Gazete'de yayımlanarak yürürlüğe girmiştir.

Geçmişten günümüze coğrafi konum itibariyle önemli özelliklere sahip olmaları sebebiyle öncelikle İstanbul serbest bölge olarak her zaman gündeme gelmiş bunun yanı sıra İzmir, İskenderun, Mersin de serbest bölge kurulması fikri her zaman yer almıştır. 3218 sayılı kanunun kabulüyle Mersin ve Antalya 'da serbest bölge kurulması karara bağlanmış, Bakanlar kurulunun 14 Mart 1985 tarihli kararıyla sınırları şekillenen Mersin ve Antalya Serbest bölgelerinin yönetmelikleri 12 Ekim 1985 tarihinde Resmi gazetede yayımlanmıştır. Amaçlar doğrultusunda serbest bölge kurma çalışmalarının başlatıldığı Mersin 'de açılış 3 Ocak 1987 'de, Antalya 'da ise 14 Kasım 1987 'de gerçekleşmiş olup ticari faaliyetler Mersin Serbest Bölgesinde 6 - 2 -1988 'de başlamıştır. Bunları takiben 1990 yılında Ege Serbest bölgesi ticari faaliyete geçmiş, 1991 yılında İstanbul Atatürk havalimanı, 1992 yılında Trabzon, 1995 yılında İstanbul deri serbest bölgesi faaliyete geçmiş. Adana - Yumurtalık, İstanbul - Trakya ,Mardin, Doğu Anadolu, İstanbul Atatürk havalimanı kıyı bankacılığı merkezi, Zonguldak - Filyos, İMKB Uluslararası Menkul kıymetler Serbest bölgeleriyle yedi Serbest bölgenin daha yer ve sınırları tespit edilmiştir .

Mersin Serbest Bölgesinin Etkileri ve Etkilendiği Coğrafi Şartlar Coğrafi Mevkisi

Mersin Serbest Bölgesi ülkemizin güney kıyılarında yer alan iki büyük girintiden doğuda yer alan Mersin ve İskenderun körfezlerinin oluşturduğu büyük girintide, Mersin körfezinde denizin karaya en çok sokulduğu mevkide yer almaktadır. Mersin Serbest Bölgesi ve Çevresi Tarsus, Seyhan ve Ceyhan nehirlerinin taşıyarak biriktirdiği alüvyonlardan oluşan, Türkiye 'nin en önemli düzlüklerinden birini oluşturan Çukurova'da yer almaktadır. Burası aynı zamanda Avrupa, Afrika ve Asya kıyılarının arasında yer alan, bir iç deniz olan Akdeniz' in Kuzeydoğusunda bulunmaktadır.

Gerek yerel ölçekte gerekse uluslararası ölçekte bakıldığında önemli bir coğrafi mevkije sahiptir. Bu konumu itibariyle bölgeye ilk çağlardan itibaren yerleşilmiş, çok önemli şehirler, özellikle ticaret ve denizciliğe bağlı şehirler kurulmuştur. Akdeniz ticaretinde önemli yer tutmuş, belki de geçmişte ilk serbest bölge fikri bu liman şehirlerinde uygulanmıştır. Bunlar doğuyu batıya bağlayan doğu ile batı arasında ticari ve kültürel faaliyetlerin taşındığı önemli noktalar olmuşlardır. Kıyılardaki fiziki değişim, akarsuların taşıdığı alüvyonlarla limanların dolması gibi sebeplerle şehirlerin liman fonksiyonunu kaybetmesi (Misis gibi), güney yolunun açılması ile ticari akışın bölgeden daha güneye kaymasıyla dengelerin değişmesi, bölgenin eski önemini yitirmesine sebep olmuştur. Ancak zaman içinde değişen şartlar yeni dengeleri oluşturmuş, bölge dünya deniz ticaretinde doğu ile batının bağlantısında önemli rol oynamaya aday olmuştur. Mersin Serbest Bölgesinin hemen yanında yer alan Mersin Limanından. Ortadoğu, Uzakdoğu, Avrupa ve Kuzey Afrika limanlarıyla bağlantı kurulmakta, ihracat, ithalat ve transit hizmetlerin verildiği düzenli gemi seferleri yapılmaktadır. Mersin 'den yaklaşık olarak Avrupa'da 53, Amerika 'da 40, Avusturalya 'da 6, Asya 'da 49, Afrika 'da 31, Doğu Akdeniz ' de 16, liman ile düzenli

sefer bağlantıları gerçekleşmektedir. Uluslararası ticaretin yoğunlaştığı merkezlere yakın olan bölgelerin önemi gittikçe daha açık bir şekilde ortaya çıkmaktadır. Bu özellikleri taşımadığı, mevcut şartlara uymadığı taktirde uluslararası ticarete yerini alamayacak ve ülke gelişiminde önemli rol oynayamayacaktır.

Mersin Serbest Bölgesinin bulunduğu mevkinin hinterlandı oldukça geniştir. Yukarıda ülkeler bazında belirttiğimiz uzak hinterlandı dışında bu uzak hinterlandı destekleyen yakın hinterlandı da çok geniş ve zengindir. Bu saha çok elverişli iklim şartlarının görüldüğü, verimli, zengin toprakların bulunduğu, eğimin düz ve düze yakın olduğu Çukurova 'da yer alır. Bu coğrafi özelliklerin sağladığı avantajlar sonraki bölümlerde ele alınacaktır. Bu avantajlar doğrultusunda öncelikle hemen yakından çok çeşitli ham ve mamül madde sanayi ve ticarete kaynak olmakta ayrıca Güneydoğu Anadolu Bölgesi (Başta: Urfa, Diyarbakır, Mardin, Gaziantep), Doğu Anadolu bölgesi (Erzurum , Malatya vs.) İç Anadolu bölgesi (Niğde, Aksaray, Konya, Kayseri, Nevşehir gibi) bu geniş hinterland içinde yer almaktadır. Gerek ulusal gerekse uluslararası bağlantının sağlandığı bu mevkiye bir çok ürün gelmekte ülkenin diğer kesimlerine ve dış ülkelere sevk edilme imkanına sahip olmaktadır.

Bu sahada eğimin düz ve düze yakın olması çok çeşitli ekonomik faaliyetlerin tesisini kolaylaştırmış ve teşvik etmiştir. Ovada ulaşım ağı çok iyi gelişmiş, ovanın hemen gerisinde uzanan Toros Dağları da geçitlerle ovayı iç bölgelere bağlanmıştır. Yazların sıcak ve kurak, kışların ılık ve yağışlı geçmesi, alüvyal toprakların geniş yer tutması, eğimin düz ve düze yakın olması birincil sektörün, buna bağlı olarak ikincil ve üçüncül sektörlerin gelişmesine zemin hazırlamıştır. Tarımda yılda iki, üç kez ürün alınmakta bu ürünün önemli bir kısmı sanayi için hammaddeyi oluşturmaktadır. Sanayinin gelişmesiyle ortaya çıkan ürünler ticarete konu olmakta, ticaret gelişmekte, bu faaliyetleri gerçekleştirmek için istihdam ortaya çıkmakta, bölgede nüfus artmakta, artan nüfus çok çeşitli ihtiyaçları yine bunlara dayalı birçok hizmet sektörünü yaratmaktadır.

Mersin Serbest Bölgesinin Kurulduğu Mevkinin, Kuruluş ve Gelişimindeki Rolü ve Önemi

Serbest bölgelerin kuruluş ve gelişimlerinde ekonomik etkenlerin yanında coğrafi etkenlerinde rolü ve önemi büyüktür. Kuruluş yerinin tespitinde coğrafi faktörlerin dikkate alınması, kurulacak serbest bölgenin başarısı üzerinde etkili olacak ve diğer taraftan bölgenin oluşturabileceği olumsuz çevresel etkilerde gündeme gelmeyecektir. Serbest bölgenin kurulacağı yerin seçimi bölgenin kuruluşu ve gelişiminde etkili bir faktördür. Uygun olmayan bir yer seçimi serbest bölgenin gelişimini engeller. Yer seçiminde dikkat edilmesi gereken noktaları şu başlıklar altında toplayabiliriz.

- * Ulusal ve uluslararası ticaret yollarına yakınlık
- * Hava , kara ve deniz yolunun mevcudiyeti.
- * Arazinin Morfometrik Özellikleri
- * Arazinin büyüklüğü .

* Kuruluş yeri ve hinterlandının sosyal, ekonomik ve idari özellikleri.

Yukarıda ana başlıklar altında belirttiğimiz özellikler ışığında bir değerlendirme yaptığımızda, bu hususta Mersin 'nin yeri ve önemi ortaya çıkmaktadır. Türkiye 'de serbest bölgelerin kuruluş aşamasında yer seçimi hususunda çok çeşitli görüşler ortaya atılmış, yorumlar yapılmıştır. Bu görüşler ışığında tespit edilen serbest bölgelerden biri ve ilk faaliyete geçeni Mersin Serbest Bölgesidir. Aşağıda Mersin Serbest Bölgesinin seçiminde etkili olan ve bundan sonrada etkili olmaya devam edecek özellikler açıklanmaya çalışılacaktır.

Mersin Serbest Bölgesinin Hinterlandı

Mersin Serbest Bölgesinin hinterlandı oldukça geniştir. Ulusal bazda ele aldığımızda mevkinin hinterlandını yakın ve uzak hinterlandı olarak iki ölçekte incelemek mümkündür. M.Ö. 1700-1900 yılları arasında dünyanın bilinen ilk serbest pazarının yer aldığı Kayseri Karum Kaneş gibi birçok yerleşme merkezleri Anadolu ile Mezopotamya arasındaki ticari ilişkileri düzenliyordu. Bölge bu ticari ve siyasi faaliyetlerde olduğu gibi daha sonraki devrelerde de siyasi ve ticari ilişkilerde kavşak sahası olmuştur. Mesela bakır ve çeşitli hammaddeler bu yol üzerinden Mezopotamya'ya gönderilmiş, Asurlular tarafından da çok çeşitli kumaş ve kalay Anadolu'ya getirilmiştir. Siyasi organizasyonlar isim değiştirmekle birlikte, saha daima bu önemi devam ettirmiş, bağlantı yolları Çukurova'da birleşmiştir. Liman ve iskeleler zaman zaman coğrafi sebeplerle yer değiştirmekle birlikte mevcudiyetlerini devam ettirmişlerdir. Yine kara ulaşımı ile de doğu, batı ve kuzey doğrultusunda diğer kıyı ve iç bölgelere ulaşmak mümkün olmuştur. Bu çok yönlü ulaşım imkanları ile yakın ve uzaktaki alanlar ile karşılıklı etkileşimi artan bir şekilde devam etmektedir. Hemen arkasında oldukça verimli alüvyal topraklara sahip Çukurova yer almaktadır. Bölgede yazların sıcak ve kurak, kışların ılık ve yağışlı geçmesi, yıl içinde sıcaklığın 0 C 'nin altına düşen günlerin hemen hemen hiç görülmemesi ziraî faaliyetler için büyük avantajlar sağlamakta yıl içinde iki üç kez ürün elde etmeğe imkan vermektedir. Bu ürünlerin önemli bir kısmı sanayinin ham maddesini oluşturmaktadır. Ayrıca gerek yurt içi gerekse yurt dışı ticari faaliyetlerde önemli bir yere sahiptir. Bölgede tarım ürünlerine dayalı sanayinin yanı sıra diğer birçok sanayi kolları da yer almış bulunmaktadır .Böylece canlı bir sanayi ve ticari bir hayata sahiptir. Bu yakın zengin hinterlanda ilave olarak İç Anadolu Bölgesi (Nevşehir, Niğde, Aksaray, Konya, Kayseri gibi), Doğu Anadolu Bölgesi (Erzurum, Malatya, Erzincan, Bingöl, Tunceli, Elazığ gibi.), Güneydoğu Anadolu Bölgesi (Mardin, Diyarbakır, Siirt, Urfa Gaziantep gibi.) hinterlandı içinde yer almaktadır. Mersin Limanı vasıtasıyla bu bölge ve yörelerden gelen birçok ürün yurt dışına ve ülkenin diğer kesimlerine gönderilmekte, limana gelen mallar bu bölge ve yörelere aktarılmaktadır. Ayrıca bölge kendi içinde temin ettiği çok çeşitli ham ve yarı mamül maddeyi bu bölgelere göndermekte, bu bölgelerden de birçok ürünü almaktadır. Hinterlandı ülkeler bazında ele aldığımızda Mersin, Ortadoğu, Uzakdoğu, Avrupa ve Kuzey Afrika, Amerika ile bağlantı halindedir. Burada yer alan birçok limana ithalat, ihracat ve transit hizmetlerin verildiği gemi hizmetleri mevcuttur.

Mersin Serbest Bölgesinin Çevreyle Bağlantısı

Bölgede yakın ve uzak çevre ile bağlantıyı sağlayacak şekilde kara yolları, demir yolları, hava yolu ve deniz yolu mevcuttur. Ulaşım ağı oldukça gelişmiş olan sahada çok yönlü ulaştırma kolaylıkla gerçekleştirilmektedir. Bunlara sırasıyla değinecek olursak :

Demiryolları

Demir yolları çok iyi nitelikte olmamakla birlikte bölgenin uzak ve yakın çevresi ile bağlantısını temin etmektedir. Yenice mevkiinden doğu ve kuzey yönünde iki kol halinde uzanan demir yolu hattı doğuya doğru Kahramanmaraş, Gaziantep, Malatya, diğer illere ve komşu ülkelere uzanmakta, kuzeye doğru Gülek boğazını aşarak İç Anadolu Bölgesine geçmekte Sivas, Kayseri, Niğde'yi de içine alan geniş bir sahayı bölgeye bağlamaktadır.

1996 değerleri ile demiryolları ile şehre gelen ve giden yük miktarı toplam 626 694 tondur. Aynı yıl itibariyle Mersin limanına da gelen ve giden olmak üzere 4862 adet vagonla 75502 ton yük taşınmıştır.

Havayolları

Tüm dünya ile bağlantının sağlandığı uluslararası faaliyetlere sahip Mersin 'e en yakın hava limanı 60 km mesafede Adana 'da bulunmaktadır. Yeni bir hava alanının yapımı düşünülen bölgede hava alanının kurulacağı yer konusunda çok çeşitli görüşler ortaya atılmaktadır. Bu hususta Adana Karataş mevki düşünülmüş olup, bu doğrultuda çalışmalar yapılmıştır. Ancak Karataş mevki liman ve Serbest bölgeye ve bunların ilişki içinde olduğu mevkilere oldukça uzak olup, bunun etkilerinin dolaylı ve direkt olarak Serbest Bölge ve liman faaliyetlerinin üzerinde olumsuz olacağı şüphesizdir. Bu konudaki kaygılar sonucunda şehre 50 km uzaklıkta Mersin 'e bağlı Yenice beldesi Baharlı mevkiinde, bataklık bir alanın kurutulması, burada uluslararası bir hava limanının kurulacağı gündemdedir. Havaalanının Adana ile Mersin arasında bir yerde kurulması her iki şehir ve çevresi için oldukça sağlıklı bir düşüncedir. Düşünülen bu hava alanı Mersin 'e 50 km, Tarsus 'a 30 km, Adana 'ya 30 km uzaklıktadır. Böylece gerek Mersin, Tarsus ve Adana gibi yakın hinterlandı, gerekse uzak hinterlandı ile daha kolay temas kurabilecek ekonomik ve kültürel faaliyetlerinde daha ileri düzeye ulaşabileceklerdir.

Karayolları

Mersin 'i kara yolları ve karayolu bağlantısı açısından değerlendirecek olursak, Türkiye 'nin her yerine karayolu bağlantısı mevcut olup bu karayolları nitelik bakımından da oldukça iyidir. Kara yollarının çok önemli bir bölümü otoyoldur. Ayrıca bağlantıyı kolaylaştıracak yeni etapların çalışmaları da devam etmektedir Güneydoğu Anadolu Bölgesiyle bağlantının daha kolay sağlanacağı, bölgenin dışarı açılışında önemli bir yer tutacak olan etabın inşası devam etmektedir. Tarsus, Adana, Toprakkale üzerinden Güneydoğu ve Doğu Anadolu 'ya, Tarsus - Pozantı, Tarsus - Adana üzerinden

İç Anadolu bölgesine, kıyı boyunca Silifke üzerinden Akdeniz bölgesinin batı kesimlerine ulaşılmaktadır. Mersin ile Doğu Anadolu bölgesi, Güneydoğu Anadolu bölgesi ve İç Anadolu bölgesi arasında büyük ölçüde ticari ağırlıklı bir yol ağı mevcuttur. Kısaca belli hatlarda belli ölçümlere baktığımızda, Mersin - Tarsus hattında yıllık ortalama günlük trafik yoğunluğu olarak 15136 otomobil, 1186 otobüs, 1084 kamyon ve tırın seyrettiği tespit edilmiştir. Bu değerlerde çeşitli malların sevkiyatında kullanılan kamyon ve tırların önemli bir yer tuttuğu gözlenmektedir. 1996 değerleriyle sadece Mersin Limanına gelen - giden kamyon sayısı 421306 adet olup 5104786 ton yük taşımışlardır.

Denizyolları

Serbest bölgenin hemen yakınında bulunan liman mevkii itibariyle oldukça uygun bir yerde bulunmaktadır. Teknik açıdan donanımlı olan liman uluslararası hizmet verebilecek nitelikte olup dünyanın hemen her yeriyle bağlantı halindedir.

Toplam kara sahası 910 000 m² olan limanın denizde kullanım alanı 3.250.000 m² yi bulmaktadır. Mersin Limanı -6 m den -14.5 m ye kadar derinliği değişebilen 3050 m rıhtım uzunluğuna sahiptir. 198 adet Ataş ve Serbest bölge dahil gemi kabulü yılda 4250 gemidir. Yılda 2.304.700 ton genel kargo (TMO hariç) 350.600 ton dökme kuru, 4 427 100 ton konteyner kapasitesine sahiptir. İç limanda yaklaşık 30 a yakın gemide aynı anda yükleme ve boşaltma işlemi yapılmakta, konteyner, canlı hayvan, hububat, petrol, dökme yük ve yolcu gemilerine hizmet verilmektedir. Ayrıca bu sınırlar içinde kalan serbest bölge rıhtımlarına da hizmet verilmektedir. Toplam 750.060 m² lik açık ve kapalı alana sahip olan limanda açık alan 719 886 m², kapalı alan ise 30.474 m² dir. Sırasıyla kapasiteleri açık alan için yılda 15 633 ton, kapalı alan için yılda 332 000 tondur. Açık alanlarda 240 886 m² si kargo eşya için, 429.000 m² lik alan konteynerler için kullanılmakta olup, taşıma kapasitesi beş ton olan yaklaşık 5000 m² genişlikte kamyon park sahası mevcuttur.

Limanda bulunan 27 rıhtımdan üçü olan 22-23-24 nolu rıhtımlar yasa gereği Mesbaş'a devredilmiştir. Mesbaş yönetimi tarafından işletilen bu rıhtımlar serbest bölge rıhtımlarıdır. 25-26-27 nolu rıhtımlar ise Ataş' a ait olup iskele petrol ürünlerinin yüklenmesine uygun donanıma sahiptir. Bunların dışında nato iskelesi, balıkçı barınakları ve Deniz Kuvvetleri Komutanlığı Akdeniz Bölge Komutanlığına ait bir merkez yer almaktadır. İki rıhtımın (12-13 nolu rıhtımlar) dışında bütün rıhtımlara demiryolu bağlantısı bulunmaktadır.

Çeşitli ülkelerden ve ülkemizden gelen birçok gemi Mersin Limanına yük boşaltmakta ve uluslararası limanlara mal ulaştırmaktadır. Mersin Limanına yük boşaltan ve yük götüren gemi adedi 1985 yılı itibariyle 2773 olup bu değer 1996 yılı için 3704 tür. 1985 yılı itibariyle toplam 9144 327 ton olan yükün 5 242 813 tonunu akaryakıt, 3 901 504 tonunu kuru yük oluşturmaktadır. 1996 yılı itibariyle bu değerler toplamda 11 586 628 ton olup akaryakıt 4 174 820 ton ve konteyner dahil kuru yük 7 411 808 ton dur. On yıl içerisinde kuru yükte % 90 oranında bir artış gözlenmektedir.

Mersin Limanından gerçekleşen transit ticarete konu olan eşya miktarı da 503 707 tondur. Önemli bir konteyner limanı olan Mersin Limanında konteyner taşımacılığı gittikçe artmaktadır. Limanda gittikçe artan konteyner taşımacılığına daha iyi hizmet verebilmek amacıyla mevcut konteyner rıhtımlarının yanısıra yeni konteyner rıhtımı tesis etme çalışmaları sürmektedir. Mersin Limanına gelen konteyner gemi adedi 1986 yılında 179 iken 1996 yılında 1037 adete ulaşmıştır. Yüklenen ve boşalan toplam konteyner adedi de 1985 yılı itibariyle 50 885 olup, 1996 da 126 960 a ulaşmıştır. 1985 yılında 520 798 ton yük taşınırken bu değer de 1996 yılında 2 022 260 tondur. On yıllık bir süre içinde konteyner gemi adedinde % 479 oranında bir artış gerçekleşmiştir. Taşınan konteyner adedinde ise artış % 149,5 olup taşınan yük miktarındaki artış oranı % 288 dir.

Mersin Limanı gerek bölgenin gerekse ülkenin bir can damarı gibidir. Daha önce de ifade ettiğimiz coğrafi konumu tüm dünyayla bağlantıyı sağlamaktadır. Transit taşımacılığın yapıldığı en önemli limanlarımızdandır. Uzakdoğu, Avrupa ve A.B.D. ülkeleri ile Ortadoğu ülkeleri arasındaki transit ticaret Akdeniz bölgesinde Mersin ve İskenderun'dan gerçekleşmektedir. Yeni tesis edilen Türk devletleriyle olan ticari ilişkilerin artması ve Güneydoğu Anadolu Projesinin tamamıyla faaliyete geçmesiyle limanda faaliyetler daha da artacaktır.

Yukarıda kısaca tanıtmaya çalıştığımız Mersin Limanının dünya çapında bir liman olması Mersin Serbest Bölgesine büyük avantajlar sağlamaktadır. Bilindiği üzere serbest bölgeler genellikle bir havaalanı veya liman gibi uluslararası düzeyde bağlantının kurulabileceği uluslararası ticaret yolları üzerinde kurulmaktadır. Mersin Limanının dünya çapında hizmetlere sahip olması Uzakdoğu, Avrupa, A.B.D. ülkeleri ve Ortadoğu ülkeleri ile bağlantının olması Serbest bölge için hazır bir altyapıdır. Bir temelin üzerinde inşaatı ilerletmek her zaman için çok daha kolay ve ekonomiktir. Bilindiği üzere 1985 te Mersin Limanı Serbest bölge olarak ifade ediliyordu. Bugün Mersin Serbest bölge faaliyetlerinde ,kullanımı Mesbaş yönetimine geçen rıhtımların yanısıra Mersin Limanı rıhtımları da mal geliş ve gidişlerinde kullanılmaktadır. Mersin Limanı ile Serbest Bölge arasında ortak bir sınır bulunmaktadır. Bu koridordan konteynerler koridor evrağıyla iki taraf arasında yer değiştirebilmektedirler. Deniz yolu ile gelen ve giden malları taşıyan gemilere çeşitli hizmetler verilmekte, denizyolundan konteynerlerle gelen mallar Mersin Limanında işlem görebilmektedir.

Mersin Şehri

Mersin şehri sahip olduğu çok çeşitli fonksiyonları ile Serbest Bölgenin kurulmasına zemin hazırlamıştır. Bu fonksiyonel çeşitlilik Serbest Bölgenin gelişiminde belki değişiminde etkili olabilecektir. Bu özellikleri şu başlıklar altında incelemek mümkündür.

Nüfus Özellikleri ve İş gücü Potansiyeli

Daha önce de belirttiğimiz gibi Mersin de mevcut olan avantajlar sayesinde sanayi, ticari, sosyal ve kültürel faaliyetlerin zenginlik kazanması çok çeşitli ekonomik

faaliyetlerin hayata geçebilmesi için birçok imkanın varlığı doğal nüfus artışı yanısıra çevre bölge ve illerden nüfusu kendine çekmiştir. 1935 yılında 17 620 olan Mersin nüfusu 1955 yılında 50 104 e, 1970 de 112 982 ye, 1980 de 221 861 e, 1985 te 314 350 ye, 1990 da 422 357 ye 1996 da da 589 804 ² e yükselmiştir. Hızlı nüfus artışına sahip olan Mersin'de nüfus artış hızı özellikle 1975 sonrasında çok daha belirginleşmiştir. Doğal nüfus artışının yanısıra çevre bölge ve illerden göç almıştır. Tablo 1 de de görüldüğü üzere 1980 sonrası göç hareketini incelediğimizde 1982 de Mersin'e 4479 kişi göçederken bu değer 1983 yılında önemli bir artışla 21 138 e yükseldiği 1984 yılında 16800 kişinin 1985 yılında 8312 kişinin göç ettiği, göç miktarının 1986 yılında 36 204 gibi çok yüksek bir değere ulaştığı, bu yıldan sonra 1989 yılına kadar 6000 ler civarında seyrettiği, 1989 da 8000 e çıkan göç miktarının yavaş yavaş düştüğü ve 1996 yılında 159 kişiye gerilediği görülmektedir. Bu değerler Mersin Serbest Bölgesinin şehrin nüfus hareketinde ne derece etkili olduğunu açıkça aşama aşama göstermektedir.

Tablo 1: 1982-1996 Yılları İtibariyle Mersin'e gerçekleşen Göç Hareketi

| Yıllar | 1982 | 1983 | 1984 | 1985 | 1986 | 1987 | 1988 | 1989 | 1990 | 1991 | 1992 | 1993 | 1994 | 1995 | 1996 |
|--------|------|--------|--------|-------|--------|-------|-------|-------|-------|-------|------|------|------|------|------|
| Mersin | 4479 | 21 138 | 16 800 | 8 312 | 36 204 | 6 697 | 6 735 | 8 405 | 5 240 | 2 822 | 921 | 348 | 293 | 225 | 159 |

Nüfus artışını onbeşer yıllık devrelerde inceleyecek olursak, nüfus artış oranı 1935- 50 arasındaki dönemde % 107, 1950-65 arasındaki dönemde %121.3, 1965-80 arası dönemde % 175, 1980-1995 arası dönemde % 150.9 dur.

Ilıman bir iklime, verimli topraklara, gelişen sanayi ve ticari faaliyetlere sahip olan Mersin bu özelliklerine bağlı olarak göç alırken 1983 yılından sonra bu avantajlara bir yenisi daha eklenmiştir. Mersin Serbest Bölgesinin yörede kurulacağı haberi çevre yöre ve illerde yaşayan insanların dikkatini çekmiş, onlar için bir umut ışığı olmuştur. Yeni iş beklentisi ümidi göçün önemli diğer bir sebebini oluşturmuştur. 1983 yılında görülen önemli nüfus artışının yanısıra 1986 yılında en yüksek seviyeye ulaşması bu oluşumun sonucudur. Genelde serbest bölgenin kapsamı hakkında bilginin halk tarafından tam olarak anlaşılabilmesi insanlar arasında farklı görüş ve umutların ortaya çıkmasına sebep olmuş bu umut göçü teşvik etmiştir. Mersin, şehirde yaşayanların farklı avantajlar kazanabileceği, özel giriş ve çıkışların olabileceği serbest bir şehir olarak düşünülmüştür.

1986 yılı itibariyle değerlendirdiğimizde Mersin merkez ilçeye göç edenlerin, geldiği illerin başlıcaları Adıyaman (2728), Şanlı Urfa (2460), Gaziantep (1568), Mardin (2628), Siirt(1616), Diyarbakır (1568), Adana (2116), Hatay (1800), Malatya (1788) dir. (Tablo 2)

1996 yılı itibariyle incelediğimizde Mersin'e göç eden nüfusun % 50 ye yakınının Güneydoğu Anadolu'dan geldiği, toplam oranın yaklaşık % 20 sini bölge iller

² MTSO - 1996, Ekonomik Rapor, Mersin.

ve ilçeler, % 19 unu Doğu Anadolu ve % 8.8 ini İç Anadolu' dan gelenler oluşturmaktadır.

Tablo 2: 1986 ve 1996 Yılları İtibariyle Geldiği İllere Göre Mersin'e Göç Eden Nüfus.

| İLLER | 1986 | 1996 |
|-------------------------------|------|------|
| İçel'in Diğer İlçeleri Toplam | 3640 | 13 |
| Adıyaman | 2728 | - |
| Şanlı Urfa | 2460 | 13 |
| Malatya | 1788 | 1 |
| Hatay | 1800 | 21 |
| Adana | 2116 | - |
| Sivas | 1080 | 7 |
| Gaziantep | 1568 | - |
| Mardin | 2628 | 48 |
| Siirt | 1616 | 8 |
| Kahramanmaraş | 1324 | - |
| Niğde | 1184 | - |
| Diyarbakır | 1568 | 7 |
| Kayseri | 1520 | 6 |
| Tunceli | 468 | 13 |
| Konya | 664 | - |
| Yozgat | 816 | - |
| Elazığ | 792 | 1 |
| Bitlis | 684 | 4 |
| Diğer | 5780 | 17 |

Kaynak: MTSO Ekonomik Raporlardan yararlanılmıştır.

Görüldüğü üzere Mersin nüfus bakımından oldukça hareketli bir yapıya sahiptir. Her aşamada idari ve teknik personel, vasıfsız ve vasıflı işçi temini mümkündür. İyi bir şekilde planlandığı ve kontrol edildiği takdirde bölgenin ekonomik ve sosyal yapısında olumlu etkiler yapacaktır.

İdari Teşkilât

İdari teşkilat Mersinde iyi bir şekilde yapılanmıştır. Çeşitli ve geniş kadrosuyla il teşkilatı, belediyeler, emniyet Amirliği, gümrük işletme ve muhafaza müdürlükleri, milli eğitim müdürlüğü, sağlık müdürlüğü, turizm müdürlüğü, defterdarlık gibi diğer devlet daireleri ve kuruluşlar Mersin'de yer almaktadır. İdari teşkilatın bir bölgede iyi organize olması o bölgede diğer faaliyetlerin gelişmesinde önemli rol oynamakta, çok çeşitli faaliyetlerin kurulmasına ve gelişmesine zemin hazırlamaktadır. Mersin'de de bunu açık olarak görmek mümkündür.

Sanayi, Ticaret, Bankacılık ve Sigortacılık

Mersin'de sanayi, ticaret, bankacılık ve sigortacılık çok ileri düzeydedir. Bulunduğu konum onu önemli bir ticaret merkezi haline getirmiştir. 1996 yılı itibarıyla Mersin Ticaret ve Sanayi Odasına kayıtlı firmaların sektörler bazında dağılımını belirtecek olursak imalat sanayiinde 1374 firma, inşaat sektöründe 2922 firma, ulaştırma sektöründe 1356 firma, ticaretle; ithalat-ihracatta 1234 firma, dahili ticaretle 5420 firma yer almaktadır. Yaklaşık %44 lük pay ile dahili ticaretteki firmalar ve yaklaşık % 24 lük pay ile inşaat sektörü önemli yer tutmaktadır. Yabancı sermayeli firma sayısı ise 74 tür. İç ve dış ticaretle yetmişmiş elemanlar transit ticaretle, dış ticaret ve kambiyo işlemlerine oldukça yatkındırlar. Bankacılık oldukça gelişmiştir. Çok sayıda şubeleri ile çok sayıda banka bulunmaktadır. Sigortacılık faaliyetlerinin de geliştiği Mersin'de yerli ve yabancı çok sayıda sigorta şirketi faaliyet göstermektedir.

Sanayi faaliyetlerinden gıda sanayi, yem sanayi, dokuma konfeksiyon sanayi, kimya-plastik- kağıt ürünleri sanayi tesisleri ve küçük atölyeler bulunmaktadır. Petrol rafinerisi, çimento, gübre fabrikası, çırçır atölyeleri bunlardan bazılarını oluşturmaktadır. Organize sanayi bölgeleri ile bu faaliyetler daha ileri bir düzeye ulaşacaktır.

Mersin'de ticaret ve sanayi alanında Ticaret ve Sanayi Odası, Mersin Deniz Ticaret Odası, Ticaret Borsası, Toptancı hali, İhracatçılar Birliği gibi çok çeşitli kuruluşlar da yer almaktadır. Bu kuruluşlar bölgedeki sanayi ve ticari faaliyetlerin kurulmasında ve gelişmesinde önemli role sahiptir. Mersin Serbest Bölgesinin kuruluş ve gelişmesinde de önemli etkileri görülmektedir.

Depo ve Antrepolar

Mersin depo ve antrepo bakımından da zengindir. Mersin Limanı içinde yer alan 669 886 m² lik açık alan ve 30 846 m² lik kapalı depolar ile özel sektöre ait 150 000 m² lik depolar ve bankalara ait yaklaşık 440 000 m² açık ve 280 000 m² lik kapalı alan olmak üzere toplam 720 000 m² depo ve antreponun kapasiteleri çeşitli mallara göre değişiklik göstermektedir. Ancak bunun 2 000 000 tonun üzerinde olduğu ifade edilmektedir.

Tarım-sanayi-ticaret-hizmetler sektöründe gerçekleşen büyük gelişmeler depo ve antrepolara olan ihtiyacı ortaya çıkarmış ve yoğun bir ihracat - ithalat - trafiği bu ihtiyacı arttırmış, serbest bölgenin kurulmasıyla bu ihtiyaç artış kaydetmiştir.

Sosyo - Kültürel Hayat - Konaklama

Mersin'i birçok şehrimizle karşılaştırdığımızda sosyal ve kültürel açıdan bir canlılığın olduğu gözlenmektedir. Bu konuda çok çeşitli kurum ve kuruluş yer almaktadır. Bu kurum ve kuruluşlarca sık sık çeşitli kültürel aktiviteler düzenlenmektedir. İlk öğretimden yüksek öğretime kadar birçok eğitim kurumu bulunmaktadır. Bunlardan Mersin Üniversitesi çok çeşitli bölümleri ile Mersin' e olduğu gibi uzak ve yakın çevreye hizmet vermektedir. Mersin ikamet edilecek ve iş için

kullanılabilecek büro bakımından da nitelikli, kaliteli binalara sahiptir. Oturmak ve iş yeri açmak üzere çok sayıda bina inşa edilmiş olup inşaatlar devam etmektedir. Bunların dışında Mersin'de bulunan çok sayıdaki otel, motel ile kurum ve kuruluşların misafirhane ve lokalleri yerli ve yabancı işadamlarına konaklama ve dinlenme imkanları sağlamaktadır. Mersin'de turistik belgeli tesis sayısı 26 olup bunlardan Merit ve Hilton oteli beş yıldızlı, Gondol, Mersin ve S. Martı oteli dört yıldızlı olup diğerleri üç, iki ve tek yıldızlı otellerdir. Bunlarda oda sayısı 1622 olup yatak sayısı 3403 tür. Belediye tarifeli otel sayısı da onbeş lüks sınıf, altı birinci sınıf olmak üzere toplam otuzbeş adettir. Bunlarda yatak sayısı 1809 dur. Bu konaklama tesisleri dışında çok sayıda turistik belgeli 80 - 260 kişilik kapasitelerde diğer tesisler (lokantalar) bulunmaktadır. Ayrıca çok yakın mesafelerde kıyı bandı üzerinde tarihi ve doğal güzelliklerin görülebileceği yerler ve dinlenilebilecek tesisler de yer almaktadır.

Görüldüğü üzere tüm bu avantajlar gerek yerli gerekse yabancı iş adamlarının buraya gelmesi için yeterli alt yapıyı oluşturmaktadır. Bu imkanların varlığı serbest bölgenin bu tür tesisleri ve şartları oluşturmak için ayrıca bir yatırım yapmasını gerektirmemektedir.

Haberleşme

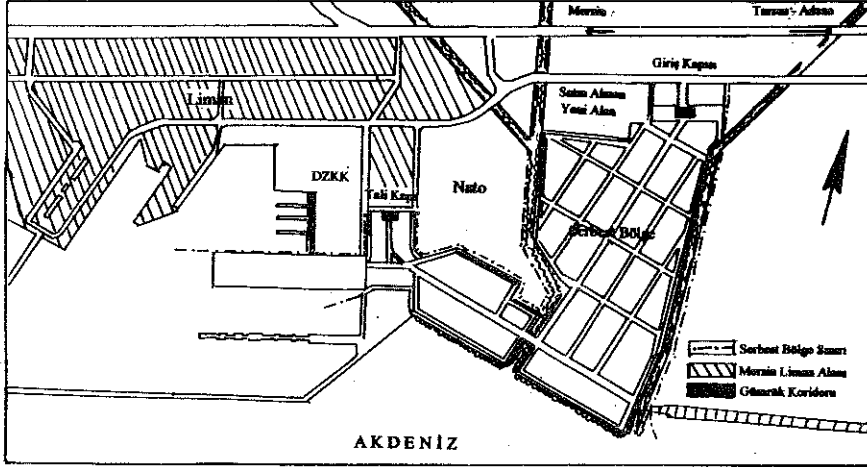
Mersin' in gerek ülke içi gerekse uluslararası düzeyde çevreyle bağlantısı , iletişimi ileri düzeydedir. 1996 verileri itibariyle Mersin 'de yaşayan her 100 kişiye 62.1 telefon düşmektedir . Aynı yıl itibariyle müracaatı olan her kişiye teleks ve faks verilmiştir. Son yıllarda faks aboneliğinin arttığı gözlenmektedir. Mevcut iletişim ağı ile uluslararası düzeyde bağlantının sağlıklı bir şekilde sağlanması yöre sanayi ve ticari faaliyetlerin gelişmesinde oldukça önem taşımaktadır. Yöredeki ticaret uluslararası düzeydedir. Dünya ticaret ortamında rekabet edebilmek için, her an deniz aşırı ülkelerle bağlantının hemen kurulması gerekmektedir. Gelişmiş iletişim imkanlarıyla anında karar verilebilmek mümkün olabilmektedir. Böylece dünya pazarlarına daha kolay ve hızlı entegre olunabilmekte, pazar kararlarının dışında kalınmamaktadır.

Mersin'de ayrıca Çukurova A.Ş.'ye ait iki hidroelektrik ve bir termik santral bulunmaktadır. İhtiyaç duyulan enerji buradan temin edilmektedir.

Görüldüğü üzere; Mersin Limanının mevcudiyeti ve dış pazarlara ulaşmanın kolaylığı, Uzakdoğu, Avrupa ve ABD'den Ortadoğu'ya yönelen transit ticaret yolunun üzerinde olması, Mersin'in nitelikli, gelişmiş bir ulaştırma şebekesine sahip olması, Türkiye'nin en büyük limanlarından biri olan ve dünya limanı özelliğine sahip olan Mersin Limanının mevcudiyeti, gelişmiş bir iletişim şebekesinin bulunması, tam bir idari teşkilatlanmaya sahip olması, bankacılık sektörünün gelişmiş olması, konusunda uzmanlaşmış personelin mevcudiyeti, sosyal ve kültürel alt yapının gelişmişliği, teknik alt yapının varlığı, kuruluş aşamasında, Mersin Serbest Bölgesinin bu mevkide kurulmasına zemin hazırlanmış, ancak daha da önemlisi tüm bu özelliklerin yıldan yıla gelişimiyle Serbest Bölgenin gelişiminde etkili olmuş ve etkili olmaya devam etmektedir.

MERSİN SERBEST BÖLGESİNİN GENEL ÖZELLİKLERİ

Mersin Serbest Bölgesinin sınırları 4/3/1985 tarihli 85/9200 sayılı kararnamenin ekli kararı uyarınca Harita 2'de görülmektedir. Bu karar uyarınca krokide belirlenmiş sınırlar içinde kalan taranamamış alanlar Serbest Bölge dışı alanlardır. Krokide tarama ile gösterilen alan ilk etapta işletmeye açılacak ve faaliyet gösterecek alandır. Sınırlar içinde belirtilen diğer kısımlar ise Devlet Planlama teşkilatı Serbest Bölgeler Başkanlığı kararına bağlı olarak işletmeye açılabilir.

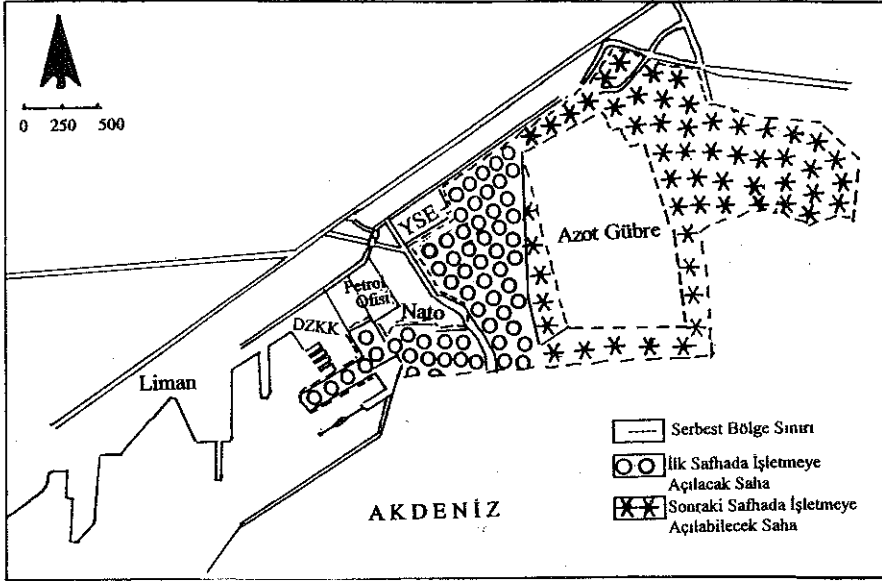


Harita 2: Mersin Serbest Bölgesi (4/3/1985 Tarihli Kararla Resmi Gazete'de Yayınlanan Şeklinde Tadilen)

Mersin Serbest Bölgesi yap-işlet-devret modeline göre 776000 m² 'lik alan üzerine kurulmuş olup 1,5 parselden müteşekkildir. Mersin Serbest Bölgesinde alt yapı inşaatları kamu tarafından gerçekleştirilmiştir. Bölgede özel sektör tarafından inşa edilen bina sayısı 218'dir. Bölge yerleşim alanının büyüklüğü bazı serbest bölgelerin yerleşim alanlarıyla karşılaştırıldığında alan olarak ne çok büyük ne de çok küçük olmadığı görülmektedir. Bazı örnekler verecek olursak Yunanistan Pire Serbest bölgesi 65 hektar, Suriye Lazkiye Serbest bölgesi 76 hektar, Halep 148 hektar, Şam 10 hektar, Mısır Port Sait 101 hektar, Süveyş 210 hektardır. Lübnan'da Tripoli 7.5 hektardır. Burada yerleşim alanının büyüklüğü, bölgede gerçekleştirilecek olan faaliyetlerin ihtiyaç duyduğu alan ve bölge hizmetlerinin ulaştırabileceği, rantabilitenin sağlanabileceği büyüklük sınırlarının tespit edilmesi önem taşımaktadır.

Günümüzde bölgede faaliyet gösteren firma sayısı artmış, bölge tam doluluk oranına ulaşmıştır. Bu sebeple Serbest Bölgede yeni ilave alanlara ihtiyaç duyulmaktadır. Bu doğrultuda mevcut 776000 m² lik Serbest Bölge arazisine, bölgenin

kuzeybatısında yer alan Türkiye Ziraî Donatım Kurumu'na ait 10030 m² lik alan ilave olmuştur. Bu sahadaki 5000m² lik kapalı alanlı depolarda satın alınmıştır. Bu alanlarda faaliyet 1996 yılı içinde başlamıştır. Serbest Bölgenin genişletilmesiyle ilgili diğer bir çalışma da Mersin Serbest Bölgesi ile Akdeniz Gübre Sanayi tesisleri arasında yer alan yaklaşık 410 dönümlük sahanın bölgeye katılmasıdır. Bu konudaki çalışmalar devam etmektedir.



Harita 3: Mersin Serbest Bölgesi.

Görüldüğü üzere gittikçe faaliyetlerini artıran Mersin Serbest Bölgesi öncelikle tahsis edilen yere sığmamaya başlamıştır. Bölgede sanayiye yönelik faaliyetlerin artmasıyla alan ihtiyacı daha da artacaktır. Serbest Bölgenin konumu faaliyetlerin artışında oldukça önemlidir.

Serbest bölgelerin fiziki planlamalarının yanı sıra bölgenin kimler tarafından tesis edileceği, kimler tarafından işletileceği de oldukça önemlidir. Mersin Serbest Bölgesinde dört kamu birimiyle Mersin Serbest Bölge İşleticisi A.Ş.(MESBAŞ) görev yapmaktadır. Kamu birimleri Mersin Serbest bölge Müdürlüğü, Gümrük Muhafaza Müdürlüğü ve Emniyet Amirliğidir. Bölge işleticisi olarak yer alan Mesbaş, Mersin Serbest Bölgesini işletmek amacıyla kurulmuştur ve bu şirket özel bir statüyü haizdir. Yapı itibarıyla özel sektör ağırlıklı bir yapıya sahip olup, bu anonim şirketin imtiyaz süresi 20 yıldır. Mesbaş'ın amacı 3218 sayılı serbest bölgeler kanunu ile Mersin Serbest bölge yönetmeliği doğrultusunda Devlet Planlama Teşkilatı Müsteşarlığı ile şirket yetkilileri arasında imzalanan işletme sözleşmesi çerçevesinde Mersin Serbest Bölgesini işletmektir.

Bölgedeki istihdama değinecek olursak, Yarattılan istihdam 1988 yılı itibarıyla 164 kişi iken 1996 yılında yaklaşık 4000 kişiye ulaşmıştır. Yatırımlardaki artış ile

istihdam daha da yükselecektir. Mevcut istihdam belirtilen değerlerde olmakla birlikte istihdam edilen her bir kişinin dört, beş hatta daha fazla kişilik bir aileyi geçindirdiğini düşündüğümüzde bu değer dört, beş katına ulaşmaktadır. Buna ilave olarak serbest bölge içinde olmamakla birlikte dolaylı olarak ta istihdam yaratılmaktadır. Akaryakıt temini, bakım-onarım, nakliye araçlarının kullanımı gibi çok çeşitli hizmet sektöründeki yaratılan dolaylı istihdamını da göz ardı etmemek gerekmektedir.

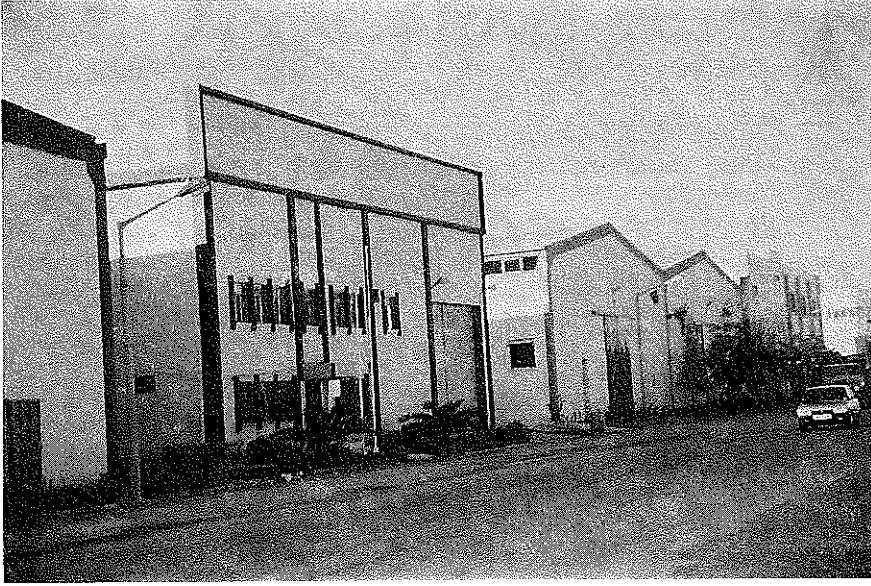


Foto 1: Mersin Serbest Bölgesi

Mersin Serbest Bölgesinin Faaliyetleri :

Ticari ağırlıklı olarak kurulan Mersin Serbest Bölgesinde faaliyet konularını, alım, satım, üretim, kiralama, depolama, banka/sigortacılık/demontaj ve diğerleri oluşturmaktadır. Bölgede faaliyet göstermesi uygun görülen toplam firma sayısı 395'dir. Bunların 308' ini yerli firmalar, 87' sini yabancı firmalar oluşturmaktadır. Bu firmalara verilen faaliyet ruhsatı adedi ise toplam 509' dur. Bu faaliyet ruhsatlarının 404' ü yerli firmalara 105' i yabancı firmalara aittir. Faaliyet konularına göre ruhsatların dağılımı tablo 3 ' de görülmektedir. Faaliyet konularında alım - satım, toplam 309 faaliyet ruhsatı ile ilk sırayı almakta bunu 72 faaliyet ruhsatı ile kiralama, 52 faaliyet ruhsatı ile depolama, 43 faaliyet ruhsatı ile üretim faaliyeti takip etmektedir. Alım - satım tüm faaliyet konuları içinde % 60.7'lik bir yer tutarken, depolama %10.2, üretim % 8.5, bankacılık % 4, kiralama % 14, montaj- demontaj %1, diğerleri % 1.6 oranında yer

tutmaktadır. Bu firmaların yaklaşık üçte biri yatırımcı firma olup, üçte ikisi de mevcut işyerlerini kiralarak faaliyetlerini sürdürmektedirler. Yatırımcı firmaların yaklaşık %12'si yabancı yatırımcı firmalardır.

Yabancı firmaların ruhsat dağılımına baktığımızda alım-satımda yabancıların payı %29 oranında, kiralamada %11, üretimde %2-3, depolamada %11.5 oranında olup verilen toplam faaliyet ruhsatları içinde %20.6 oranında yer almaktadır.

Görüldüğü üzere bugün için Mersin Serbest Bölgesi tam doluluk oranına ulaşmış, kendini ispatlamış ve başarılı yıllar geçirmiş olmakla birlikte yabancı firma sayısı ve faaliyet ruhsatlarına göre bir ayrıma tabî tutulduğunda yabancıların payının oldukça az olduğu görülmektedir.

Tablo : 3 İş Kollarına Göre Ruhsatların Dağılımı (1996)

| Faaliyet Konusu | Toplam | Yerli | Yabancı |
|---------------------|--------|-------|---------|
| Alım - Satım | 309 | 220 | 89 |
| Üretim | 43 | 42 | 1 |
| Kiralama | 72 | 64 | 8 |
| Depolama | 52 | 46 | 6 |
| Banka/ Sigortacılık | 20 | 20 | - |
| Montaj/ Demontaj | 5 | 4 | 1 |
| Diğer | 8 | 8 | - |
| Toplam | 509 | 404 | 105 |

Serbest bölgelerin temel amacı göz önüne alındığında, ki bu amaçla, serbest bölgelerin kurulmasıyla ülkeye yabancı sermayenin çekileceği, yeni yatırımların yapılacağı, teknoloji transferinin gerçekleşeceği düşünülmüştür. Bu açıdan baktığımızda henüz amaca tam ulaşılammıştır. Yukarıda ifade edilen oranlar bunu net olarak göstermektedir.

Faaliyet konularına baktığımızda bir diğer husus üretime dayalı faaliyet ruhsatlarının ve firmaların sayılarının düşük olmasıdır. Her ne kadar Mersin Serbest Bölgesinin daha önce bahsettiğimiz özellikleriyle konumu yabancı sermayenin çekilmesine, teknoloji transferinin gerçekleştirilmesine hayli uygun ise de üretime dayalı faaliyetler oldukça azdır. Bölgenin ulaşım bakımından çok büyük avantajları olması yanında hammadde ve emek potansiyelinin de oldukça çeşitli ve zengin olması üretim faaliyetleri için büyük avantajdır.

Yıllar itibariyle faaliyet ruhsatına sahip firma sayısına baktığımızda tablo 4' de de görüldüğü üzere firma sayısında 1984 ile 1996 yılı arasında %219 oranında bir artış görülmüş bu artış yerli firmalarda %170, yabancı firmalarda %770'dir. Faaliyet konularına göre ruhsatların dağılımındaki değişime baktığımızda 1990 ile 1996 yılları arasında alım-satım da %192, üretimde %139, kiralamada %300, depolamada %136, banka / sigortacılıkta % 18, montaj-demontajda % 400, diğerlerinde ise % 167 oranında

Tablo 4: Yıllar İtibariyle İş Kollarına Göre Ruhsatların Dağılımı

| Faaliyet Konusu | 1990 | 1991 | 1992 | 1993 | 1994 | 1995 | 1996 |
|---------------------|------|------|------|------|------|------|------|
| Alım - Satım | 106 | 112 | 124 | 149 | 139 | 219 | 309 |
| Üretim | 18 | 17 | 18 | 21 | 20 | 29 | 43 |
| Kiralama | 18 | 20 | 21 | 32 | 37 | 50 | 72 |
| Depolama | 22 | 21 | 24 | 28 | 36 | 49 | 52 |
| Banka/ Sigortacılık | 17 | 18 | 18 | 18 | 16 | 18 | 20 |
| Montaj/ Demontaj | 1 | 1 | 1 | 2 | 2 | 4 | 5 |
| Diğer | 3 | 4 | 4 | 4 | 7 | 7 | 8 |
| Toplam | 185 | 193 | 210 | 254 | 256 | 376 | 509 |

artışlar gerçekleşmiştir. Alım-satımda, banka/sigortacılık ve üretim faaliyetlerinde 1994 - 1995 yılları arasında özellikle 1994 sonrasında belli artışlar görülmüştür. 1985 yılında üretimde ruhsat sayısı 29 iken 1996'da 43'e yükselmiştir. Faaliyet konularına göre ruhsat dağılımı tablo 4 'da görülmektedir. 1993'te serbest bölgeler yönetmeliğinin yürürlüğe girmesi ve bu yönetmelikte daha önceki dönemlerde sorun yaratan ve uygulama zorluğu ortaya çıkaran işlemlerin, daha kolaylıkla gerçekleştirilmesini sağlayan hükümlerin yer alması, Mersin Serbest Bölgesinde yatırımlarda ve ticari işlemlerde hızlı artışa sebep olmuştur. 23. 02.1988 tarihinde ilk ticari faaliyete geçen Mersin Serbest Bölgesinde bu tarih itibariyle faaliyette bulunan firma sayısı yalnızca 5 idi. Bu değer bir sonraki yıl 124 olmuş ve daha sonraki artışlarla 1996 yılı itibariyle 300'ü aşmıştır. Bölgedeki ticari mal hareketine baktığımızda 1988 yılında ticari mal hareketi 152.477.119 dolar iken bu değer 1996 yılında %982 oranındaki artışla 1.650.132.308 dolara ulaşmıştır. 1988 yılı ile 1996 yılı dahil dokuz yıllık toplam ticaret hacmi (ticari mal hareketi) 5.898.816.139 dolardır.

Tablo 5: Yıllar İtibariyle Mersin Serbest Bölgesinin Kuruluşundan Bugüne Kadar Gerçekleşen Ticaret Hacmi (Dolar Olarak)

| | 1988 | 1989 | 1990 | 1991 | 1992 | 1993 | 1994 | 1995 | 1996 |
|----------------------|---------|---------|---------|---------|---------|----------|----------|---------|-----------|
| Türkiye'den Bölgeye | 42 908 | 18 769 | 50 909 | 126 856 | 136 243 | 215 760 | 492 320 | 545 439 | 886 721 |
| Bölgeden Türkiye'ye | 53 955 | 37 664 | 118 632 | 181 847 | 209 906 | 333 914 | 702 030 | 968 989 | 1 951 226 |
| Yurtdışından Bölgeye | 35 607 | 67 359 | 91 009 | 122 364 | 186 517 | 293 375 | 442 718 | 902 017 | 2 116 009 |
| Bölgeden Yurtdışına | 21 298 | 28 673 | 21 550 | 50 040 | 94002 | 177 860 | 542 184 | 473 995 | 944 858 |
| Toplam | 153 768 | 152 465 | 282 109 | 491 207 | 627 568 | 1020 910 | 1958 752 | 2959629 | 5 898 816 |

Tablo 5 'de Yıllar itibariyle Mersin Serbest Bölgesinin kuruluşundan bugüne kadar gerçekleşen ticari mal hareketi, ticaret hacmi görülmektedir. Serbest bölgelerin başarı değerlendirmeleri için belli bir sürenin geçmesi gerekmektedir. Onbeş yıl olarak

ifade edilen bu süre Mersin Serbest Bölgesinde dokuz yıla düşmüş olup bu süre içinde bölge faaliyetlerinin başarılı olduğu görülmektedir.

Tablo 6: Ticaret Hacminin Çeşitli Sektörler ve Ürünlere Göre Dağılımı (Dolar Olarak)

| SEKTÖRLER | Türkiye'den Bölgeye | Bölgeden Türkiye'ye | Yurtdışından Bölgeye | Bölgeden Yurtdışına |
|-------------------|---------------------|---------------------|----------------------|---------------------|
| TARIM | 17 539 285 | 136 093 189 | 289 023 583 | 150 714 184 |
| Bitkisel Ürün | 14 208 794 | 115 511 333 | 263 574 762 | 141 973 499 |
| Hayvansal Ürün | 1 074 655 | 19 775 896 | 24 547 834 | 6 694 241 |
| Orman Ürünleri | 2 255 836 | 805 960 | 900 987 | 2 046 444 |
| SANAYİ | 112 036 389 | 380 413 838 | 417 607 500 | 100 306 848 |
| İşlenmiş Tar.Ürün | 4 206 017 | 66 758 924 | 90 094 016 | 33 679 331 |
| İşlenmiş Pet.Ürün | 33 489 313 | 30 012 052 | 176 487 | 270 361 |
| Diğer Sanayi Ürn. | 74 341 059 | 283 642 862 | 327 336 997 | 66 357 156 |
| MADENCİLİK | 19 972 729 | 255 620 | 7 477 347 | 18 691 796 |
| Toplam | 149 548 403 | 516 762 647 | 714 108 430 | 269 712 828 |

Mersin Serbest Bölgesinde, çeşitli ülkelerle yapılan ticarete en önemli yeri pamuk almaktadır. Bunun dışında tekstil, konfeksiyon, kimyevi maddeler, petrol ürünleri, bitkisel ürünler, sanayi ürünleri, tütün, deri, krom gibi çok sayıda malın ticareti gerçekleştirilmektedir. Tablo 6 'da da görüldüğü gibi (Ticaret hacminin çeşitli sektörler ve ürünlere göre dağılımı.) toplam değer olarak baktığımızda sanayi ürünleri toplam değerlerin %61'ini oluşturmakta. bunu %36 ile tarımsal ürünler ve %3 ile madencilik sektörü izlemektedir. Ticaret hacminin hareket alanları incelenecek olursa yurt dışından bölgeye olan hareket daha fazla olup özellikle sanayi sektöründe önemli yer tutar. Yurt dışından bölgeye olan 714.108.430 dolarlık mal hareketinin %58.48'ini sanayi ürünleri tutarken %40-47'sini tarım sektörü, % 1' ini madencilik sektörü tutmaktadır. Ülkemizde tarımsal faaliyetlerin entansif bir şekilde gelişmesine imkan sağlayacak şartların oldukça elverişli ve zengin olduğu düşünüldüğünde yurt dışından bölgeye yönelen % 40 -47 'lik ticaret hacmi oldukça yüksektir. Ayrıca işlenmiş tarım ürünlerine dayalı ticaret hacmi de azımsanmayacak değerdedir.

Tarım sektöründe toplam 593.370.241 dolarlık ticaret hacminin % 25.4'ü bölgeden yurt dışına, %23'ü bölgeden Türkiye'ye, % 25' i Türkiye'den bölgeye, % 48.7'si yurt dışından bölgeye gerçekleşmektedir. Bu değerler sanayi sektörü için ise şöyledir. Toplam 1.010.364.575 dolarlık ticaret hacminin içinde bölgeden yurt dışına %9.9.

bölgeden Türkiye'ye %37.65, Türkiye'den bölgeye %11, yurt dışından bölgeye %11.3 oranında ticaret hacmi gerçekleşmiştir.

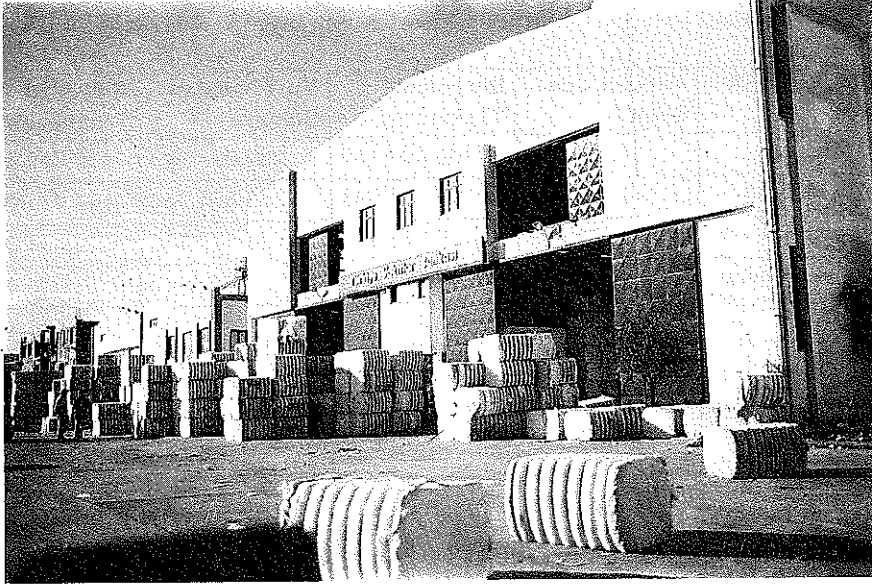


Foto 2: Mersin Serbest Bölgesi

Yurt dışından bölgeye gerçekleşen mal hareketi aynı oranlarda bölgeden yurt dışına gerçekleşmemektedir. Türkiye'den bölgeye gerçekleşen mal hareketlerinin de oldukça düşük olduğu gözlenmektedir. Bölgeden Türkiye'ye gerçekleşen mal hareketi de dikkat çekicidir. Bu değer tarım sektöründe %23 iken sanayi sektöründe %37.65'lere çıkmıştır. Bölgeden yurt dışına mal hareketinde de ticaret hacmi sanayi sektöründe %9.9 oranında gerçekleşirken tarım sektöründe bu değer %25'ler civarında olduğu görülmektedir.

Mersin Serbest Bölgesinde gerçekleştirilen ticaret hacminde ülke grupları içinde OECD ülkeleri %24, diğer Avrupa ülkeleri %2.4 Bağımsız devletler topluluğu %15, Ortadoğu ülkeleri %6, Kuzey Afrika ülkeleri % 0.4, diğer ülkeler %11.9, Türkiye %40.3'lük paya sahiptir. Ülkemiz tek başına ticaret hacminde önemli bir yer tutmaktadır. Ülke grupları olarak en çok pay da OECD ve Bağımsız Devletler Topluluğuna aittir. Ortadoğu ülkeleriyle olan ticaret hacmimiz ülkemizin konumu gereği daha yüksek oranlara ulaşabilecek imkana sahiptir.

Tablo 7 'de görüldüğü üzere yıllar itibariyle ticaret hacminin ülkelere göre dağılımına baktığımızda ise 1994 - 1996 yılları arasında OECD ülkeleri ile yapılan ticaret hacminde % 198 oranında bir artış gözlenmiştir. Bu değer OECD ülkeleri içinde AB ülkeleri için %240 diğer Avrupa ülkeleri için gerçekleştirilen yıllık ticaret hacminde %208, Bağımsız Devletler topluluğu ile gerçekleştirilen ticaret hacminde %1682, Ortadoğu ve Kuzey Afrika ülkelerinde %134, Diğer ülkelerle gerçekleştirilen ticaret

hacminde %16, Türkiye ile yapılanda %36 oranında bir değişim gözlenmiştir. Bu değişim oranları içinde bağımsız devletler topluluğu ile gerçekleştirilen ticaret hacmindeki artış oldukça önemlidir. Bölgenin konumu gereği bu oranın çok daha yüksek oranlara ulaşacağı kuşku götürmez bir gerçektir. Bu yöndeki çalışmaların daha da artması gerek ülke ekonomisi gerekse bölge ekonomisi için oldukça önem taşımaktadır.

Tablo 7: Yıllar İtibariyle Ticaret Hacminin Ülkelere Göre Dağılımı (Dolar Olarak)

| ÜLKELER | 1994 | 1995 | 1996 | 1994-96 Değişim % |
|-------------------------------|-------------|--------------|--------------|-------------------|
| OECD Ülkeleri | 132 021 132 | 276 162 118 | 396 331 858 | % 198 |
| - AB Ülkeleri | 81 496 100 | 192 879 298 | 276 646 720 | % 240 |
| - Diğer OECD Ülk | 50 525 032 | 83 282 820 | 119 685 138 | % 137 |
| Diğer Avrupa Ülk | 12 645 091 | 43 361 540 | 38 883 562 | % 208 |
| Bağımsız Dev. Top. | 13 702 027 | 239 766 448 | 244 227 796 | % 1682 |
| Orta Doğu ve Kuzey Afrika Ülk | 46 316 433 | 75 003 252 | 108 188 303 | % 134 |
| Diğer Ülkeler | 233 145 661 | 151 484 388 | 196 189 739 | % -16 |
| Türkiye | 489 910 117 | 614 259 806 | 666 311 050 | % 36 |
| Toplam | 927 740 461 | 1400 037 552 | 1650 132 308 | % 78 |

Bölgede Gemi ve Liman Hizmetleri :

Mersin Serbest Bölgesinde gemi ve liman hizmetlerinin nasıl gerçekleştirileceği 12 Ekim 1985 tarihli resmi gazetede yayımlanan Mersin Serbest Bölgesi yönetmeliğince 51. madde de şu şekilde ifade edilmektedir. " Bölgeye gelen gemilerin demirlemeleri, şamandıralara bağlanmaları, rıhtım veya iskelelere yaklaştırılmaları ve karşıtı gemi hizmetleri ile bu yönetmeliğin 28' nci maddesinin 2' nci fıkrasında belirtilen liman hizmetleri, Bölge işleticisi tarafından yapılabileceği gibi, TCDD' na veyahut özel kişi veya kuruluşa yaptırılabilir. Anılan hizmetlerin TCDD' na yaptırılması halinde de bu hizmetlere ait tarifeler Bölge İşleticisi ile TCDD arasında aktedilecek sözleşme hükümlerine göre işletici tarafından hazırlanır. Aynı hizmetler özel kişi veya kuruluşa yaptırıldığı takdirde de hizmetlere ait tarifeler, işletici ile bu kişi veya kuruluş arasında aktedilecek sözleşme hükümlerine göre işletici tarafından düzenlenir. İşletici tarafından uygulanmaya konulan bu tarifelerde belirtilen ücretlerin tahsiline dair usul ve esaslar, tarifelerde belirlenir.

Mersin Limanına ait 424 m uzunluğa ve 9.5 m. derinliğe sahip olan rıhtım yasa gereği Mesbaş' a devredilmiş olup işletici kuruluş Mesbaş tarafından işletilmekte. gemilere hizmet verilmektedir. 58 000m² lik manipulyon alanı bulunan rıhtıma 15 000 GRT luk üç gemi yanaşabilecek kapasitededir. Serbest böl rıhtımlarında Mersin Limanına oranla daha düşük tarifelerde hizmet sunulmaktadır. Gerek gemilere gerekse yüklere yapılan hizmet Mersin Limanına oranla % 10 daha indirimlidir.

1996 yılı itibariyle limana 182 gemi yanaşmış olup, 931 485 ton mal işlem görmüştür. Tablo 8 de Mersin Serbest Bölgesi rıhtımları yük istatistik değerleri

belirtilmiştir. 1988 yılından 1996 yılı sonuna kadar toplam 6 353 079 ton yük, 13 137 adet canlı hayvan ve 733 adet konteyner işlem görmüştür. 1996 yılı itibariyle 866 970 ton yükün 218 215 tonunu Serbest bölge adresli yüklemeler, 263 722 tonunu serbest bölge adresli tahliyeler olup 385 033 tonunu da transit sıvı akaryakıt tahliyeleri oluşturmaktadır. Serbest Bölge için denizyoluyla gelen ve giden malları taşıyan gemilere TCDD tarafından da hizmet verilmekte ve konteyner hizmeti de sağlanmaktadır.

Tablo 8: Mersin Serbest Bölgesi Rıhtımları YÜK İstatistik Değerleri

| | 1988 | 1989 | 1990 | 1991 | 1992 | 1993 | 1994 | 1995 | 1996 (11 aylık) |
|---------------------------------|----------------|----------------|----------------|----------------|----------------|----------------|----------------|-------------------------------|-----------------|
| Ser Böl Adresli Yüklemeler | | 3 228 | 13 556 | 5 275 | 149 722 | 144 048 | 352 023 | 402 057 | 218 215 |
| Ser Böl Adresli Tahliyeler | 1 198 | 31 849 | 11 926 | 27 235 | 44 927 | 75 321 | 118 965 | 142 180 | 263 722 |
| Transit Katı Mal Yüklemeleri | 74 919 | - | 15 400 | 145 600 | 49 748 | 58 250 | 1 553 | 59 558 | - |
| Transit Katı Mal Tahliyeleri | 25 484 | - | - | - | - | - | - | - | - |
| Tran Sıvı Akaryakıt Yüklemeleri | 30 | 80 | 221 | 1 728 | 42 | 70 | - | - | - |
| Tran Sıvı Akaryakıt Tahliyeleri | 306 275 | 122 348 | 368 984 | 554 110 | 429 966 | 601 346 | 616 197 | 530 690 | 385 033 |
| Tran Canlı Hayvan Yüklemeleri | - | - | - | - | - | - | - | - | - |
| Tran Canlı Hayvan Tahliyeleri | - | - | - | - | - | - | - | 13 137 | - |
| Tran Konteyner Yüklemeleri | - | - | - | - | - | - | - | - | - |
| Tran Konteyner Tahliyeleri | - | - | - | - | - | - | - | 409 | - |
| Toplam | 407 906 | 157 505 | 410 087 | 733 948 | 674 405 | 879 035 | 1088738 | 1134485 ton | 866 970 |
| | | | | | | | | 13137adet canlı hayvan | |
| | | | | | | | | 733 adet Konteyner | |

Mersin Serbest Bölgesi ve Türkiye'deki Diğer Serbest Bölgelerle Karşılaştırılması

Bilindiği üzere serbest bölge fikrinin ilk uygulamaya geçirildiği alan Mersin Serbest Bölgesidir. Bundan sonra aynı yıl Antalya Serbest bölgesi, 1990 yılında Ege ve İstanbul AHL Serbest bölgesi, 1996 yılında da Doğu Anadolu ve Mardin Serbest Bölgeleri ticari faaliyete başlamışlardır.

Söz konusu Serbest Bölgelerin ticarî faaliyete başladıkları yıldan 1996 yılı sonuna kadar gerçekleştirdikleri toplam ticaret hacimleri Tablo 9 da görülmektedir. Mersin ve Antalya Serbest bölgeleri aynı yıl ticari faaliyete başlamakla birlikte Mersin'in toplam ticaret hacmi Antalya'nın toplam ticaret hacminin çok üstündedir. Diğer serbest bölgelerle karşılaştırıldığında Mersin Serbest Bölgesinin daha önce başlamasının verdiği bir üstünlük ve sahip olduğu diğer koşullarla gerçekleşen başarı görülmekte olup toplam ticaret hacminin % 52.2 sini gerçekleştirmiştir. 1996 yılı itibariyle toplam ticaret hacimlerini değerlendirdiğimizde (Tablo 10) Mersin Serbest Bölgesi 3 634 221 000 dolarlık ticaret hacminin % 45.4 ünü gerçekleştirmiştir. Bu ticaret hacminin % 25 i Ege

Serbest bölgesinde,% 14 ü İstanbul AHL de, % 8 i İstanbul Deri Serbest bölgesinde, %3.9 u Antalya Serbest bölgesinde % 3.3 ü Trabzon Serbest bölgesinde, % 0.08 i Doğu Anadolu Serbest bölgesinde, % 0.03 ü Mardin Serbest bölgesinde gerçekleşmiştir.

Değerler de çok belirgin olarak göstermektedir ki, Mersin Serbest Bölgesinin Türkiye Serbest Bölgeleri içinde yeri ve önemi yatsınamayacak derecede büyüktür. Bu önemin büyüklüğünde de kuşkusuz coğrafi konumun önemi oldukça büyük paya sahiptir.

Tablo 9: Serbest Bölgelerin Ticari Faaliyete Başladıkları Yıllardan 1996 Yılı Sonuna Kadar Gerçekleştirdikleri Toplam Ticaret Hacimleri (Dolar)

| Ticari faaliyete Başladığı Yıl | Serbest bölge | Kuruluş Yılından İtibaren Toplam Ticaret Hacmi (Dolar) |
|--------------------------------|---------------|--|
| 1988 | Mersin | 5 898 816 000 |
| 1988 | Antalya | 557 962 000 |
| 1990 | Ege | 2 381 66 000 |
| 1990 | İstanbul AHL | 1 718 249 000 |
| 1992 | Trabzon | 330 688 000 |
| 1995 | İstanbul Deri | 388 732 000 |
| 1995 | Doğu Anadolu | 3 083 000 |
| 1995 | Mardin | 1 343 000 |

Tablo 10: Yıllar İtibariyle Türkiye Serbest Bölgelerinde Gerçekleştirilen Ticaret Hacmi.(.000 Dolar)

| SERBEST BÖLGELER | 1988 | 1989 | 1990 | 1991 | 1992 | 1993 | 1994 | 1995 | 1996 |
|------------------|---------|---------|---------|---------|---------|-----------|-----------|-----------|-----------|
| MERSİN | 152 447 | 117 782 | 272 533 | 420 354 | 414 641 | 543 148 | 927 740 | 1 400 038 | 1 650 132 |
| ANTALYA | 1 321 | 34 683 | 7 910 | 14 781 | 30 428 | 62 750 | 88 955 | 175 060 | 912 886 |
| EGE | | | 82 | 28 124 | 55 832 | 227 653 | 453 030 | 704 059 | 510 333 |
| İSTANBUL AHL | | | 1 584 | 27 948 | 121 789 | 173 742 | 444 915 | 437 938 | 141 174 |
| TRABZON | | | | | 4 878 | 13 616 | 44 112 | 148 764 | 119 318 |
| İSTANBUL DERİ | | | | | | | | 92 871 | 295 861 |
| DOĞU ANADOLU | | | | | | | | | 3 083 |
| MARDİN | | | | | | | | | 1 433 |
| TOPLAM | 153 768 | 152 465 | 282 109 | 491 207 | 627 568 | 1 020 910 | 1 958 752 | 2 959 629 | 3 634 221 |

Türkiye Serbest Bölgelerinde ticaret hacminin ülkelere göre dağılımı da tablo 11 de gösterilmektedir. Mersin Serbest Bölgesi'nin ülkeler bazında gerçekleştirdiği ticaret hacmini diğer Serbest bölgelerle karşılaştırdığımızda Mersin Serbest Bölgesinin

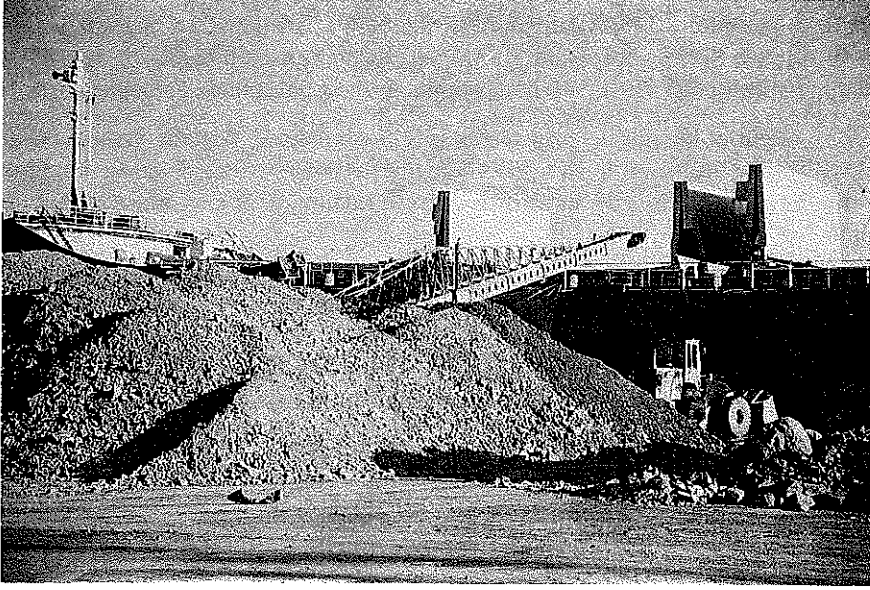


Foto 3: Mersin Serbest Bölge Rıhtımı Krom Yükleme

mevkiinin etkileri ortaya çıkmaktadır. Özellikle Bağımsız Devletler Topluluğu, Ortadoğu ülkeleri, diğer ülkeler (Çin, Kore, Hindistan, Hong-Kong) ile olan ticaret hacmi oldukça fazladır.

Sektörler bazında da baktığımızda özellikle tarım sektöründe oldukça ağırlıklıdır. Tarım sektöründe gerçekleştirilen 611 187 000 dolarlık ticaret hacminin %81' Mersin Serbest Bölgesinde gerçekleşmiştir. 497 507 000 dolarlık ticaret hacminde 319 648 000 doların bitkisel ürünlerden pamuğa dayalı olarak gerçekleşmesi, Mersin Serbest Bölgesinin hinderlandının zengin tarımsal potansiyeli ile yakından ilgilidir. Sanayi sektöründe toplam 2 297 331 000 dolarlık ticaret hacminin %37'sini Mersin Serbest Bölgesi gerçekleştirirken %5'ini Antalya, %28'ini Ege, %17'sini İstanbul AHL, %5'ini Trabzon, %8.5'ini İstanbul Deri, %0.03'ünü diğerleri gerçekleştirmiştir. Sanayi sektöründe sanayi ürünleri Ege ile hemen hemen aynı iken işlenmiş tarım ürünlerinde toplam içinde %71'lik bir paya sahiptir. Bu değer de çevre potansiyelin değerlendirilmesini desteklemektedir.

Tablo 11: Türkiye Serbest bölgelerinde Ticaret Hacminin Ülkelere Göre Dağılımı [1996 /1-10
(.000 Dolar)]

| ÜLKELER | MERSİN | ANTALYA | EGE | İST.AHL | TRABZON | İST.DERİ | DOĞ.ANA. | MARDİN |
|--------------------|-----------|---------|---------|---------|---------|----------|----------|--------|
| OECD Ülkeleri | 336 636 | 47 529 | 205 324 | 64 493 | 11 571 | 51 740 | 1 037 | - |
| - AB Ülkeleri | 234 039 | 42 662 | 123 055 | 16 684 | 11 476 | 36 164 | 1 037 | - |
| -Diğer OECD Ülk. | 102 596 | 4 866 | 82 268 | 17 809 | 115 | 15 576 | - | - |
| Diğer Avrupa Ülk. | 34 192 | 1 776 | 6 835 | 936 | 1 462 | 2 116 | - | - |
| Bağımsız Dev. Top. | 188 365 | - | 20 214 | 5 468 | 66 105 | 23 321 | 509 | - |
| OrtaDoğu Ülk. | 82 165 | 275 | 21 270 | 2 083 | 7 489 | 3 573 | 20 | 431 |
| Kuzey Afrika Ülk. | 5 568 | - | 3565 | 190 | 460 | 10 | - | - |
| Diğer Ülkeler | 176 381 | 7 815 | 49 909 | 26 584 | 3 607 | 17 506 | - | - |
| Türkiye | 560 011 | 55 681 | 411 555 | 299 394 | 17 704 | 125 860 | 1 365 | 746 |
| Toplam | 1 383 317 | 113076 | 718 672 | 399 148 | 1083999 | 224 126 | 2 931 | 1 176 |

Tablo 12: Mersin Serbest Bölgesi Ticaret Hacminin Sektörler Bazında Diğer Serbest Bölgelerle Karşılaştırılması. (000 ABD Doları) (1996 /1-10 Aylar Arası)

| SEKTÖRLER | SERBEST BÖLGELER | | | | | | | | |
|--------------------------|------------------|---------|---------|---------|---------|----------|---------|--------|----------|
| | MERSİN | ANTALYA | EGE | İST AHL | TRABZON | İST DERİ | DOĞ.ANA | MARDİN | TOPLAM |
| TARIM | 494 507 | 6 272 | 76 772 | - | 1 619 | 28 982 | 2 139 | 897 | 611 187 |
| <i>Bitkisel Ürün</i> | 445 467 | 6 080 | 26 940 | - | 428 | - | - | 897 | 479 821 |
| Pamuk | 319 641 | 17 | 2 112 | - | - | - | - | - | 321 778 |
| Tütün | 47 106 | - | 8 243 | - | - | - | - | - | 55 649 |
| Fındık | 4 223 | - | 419 | - | - | - | - | - | 4 642 |
| Kuru Üzüm | 31 | 27 | 7 634 | - | 27 | - | - | - | 7 719 |
| Diğerleri | 74 158 | 6 044 | 8 533 | - | 401 | - | - | 897 | 90 033 |
| <i>Hayvansal Ürün</i> | 45 107 | - | 41 853 | - | 179 | - | 2 139 | - | 89 278 |
| <i>Su Ürünleri</i> | - | - | 1 844 | - | 361 | - | - | - | 2 205 |
| <i>Orman Ürünleri</i> | 3 933 | 183 | 6 134 | - | 651 | 28 982 | - | - | 39 883 |
| SANAYİ | 847 987 | 106 805 | 640 735 | 399 148 | 106 779 | 195 144 | 454 | 279 | 2297 331 |
| <i>İşlenmiş Tar.Ürün</i> | 177 338 | 21 457 | 7 298 | - | 39 802 | 3 083 | 375 | - | 249 352 |
| <i>İşlenmiş Pet.Ürün</i> | 63 892 | - | 75 | - | - | - | - | - | 63 987 |
| <i>Sanayi Ürünleri</i> | 606 757 | 85 348 | 633 362 | 399 148 | 66 977 | 192 061 | 79 | 279 | 1984 012 |
| Kimya San. | 135 884 | 3 834 | 45 546 | 10 249 | 303 | 22 635 | - | - | 218 449 |
| Las.Plas.Ma m. | 60 207 | - | 1 424 | - | 36 | 385 | 14 | - | 62 066 |
| Deri- Kös.Mam. | 317 | 35 | 5 939 | - | 71 | 40 653 | - | - | 47 016 |
| Textil ve Konfek | 110 725 | 64 184 | 148 512 | 318 669 | 2 856 | 53 255 | - | - | 698 201 |
| Cam ve Seramik | 15 085 | - | 2 610 | - | 144 | 6 998 | 3 | - | 24 841 |
| Demir-Çelik Mam. | 37 468 | 177 | 1 772 | - | 1 539 | 312 | - | - | 41 267 |
| Madeni Eşya | - | 2 | 21 663 | - | - | 29 | 1 | - | 21694 |
| Makina Mam. | 109 602 | 13 776 | 183 094 | - | 36 | 19 690 | - | - | 326 199 |
| Elektrik Mak. | 39 092 | 2 270 | 108 081 | 46 550 | 1 108 | 20 723 | - | - | 217 833 |
| Taşıt Araçları | 67 370 | 773 | 68 355 | - | 53 712 | 8 172 | 61 | - | 198 443 |
| Diğerleri | 29 281 | 288 | 38 422 | 23 671 | 6 105 | 9 387 | - | 279 | 107 434 |
| MADEN-TAŞ | 40 823 | - | 1 165 | - | - | - | 339 | - | 249 352 |

MERSİN ŞEHİRİ İLE MERSİN SERBEST BÖLGESİNİN KARŞILIKLI ETKİLEŞİMİ :

Daha önceki bölümlerde ifade edildiği üzere, şehrin coğrafi konumunun getirdiği çok çeşitli özellikleri, geniş bir hinterland ve çok yönlü ulaşım kolaylığı, dünya ile bağlantının sağlandığı limanın varlığı, sanayi ve ticarete konu olabilecek tarımsal üretimin zengin ve çeşitliliği, ticari mekanlara yakınlık, ticari faaliyetin gelişmişliği, bir önceki dinamiklere bağlı olarak dış ticaretteki deneyim, nitelikli bankacılık ve acentacılık hizmetleri, vasıflı ve vasıfsız eleman temini, iletişim ağının yeterliliği ve sosyo-kültürel hayat serbest bölgenin kurulmasına ve gelişmesine zemin hazırlamıştır. Diğer taraftan baktığımızda serbest bölgelerin varlığı da şehirlerin çok yönlü olarak değişimine ve gelişimine etken olabilecek zemini oluşturmaktadır. Serbest bölgelerin bulunduğu şehirler genellikle ticari faaliyetlerin yoğun olduğu, beşeri faaliyetlerin arttığı, canlılık kazandığı mevkilerdir.

Görüldüğü üzere Serbest bölgeler ve kurulduğu mevkiler gelişim ve değişimlerinde karşılıklı bir etkileşim göstermektedirler. Serbest bölgeler ve kurulduğu şehirler bir çarkın dişlileri gibi iç içe geçmiştir. Biri diğerinin dinamiğini oluşturmaktadır. Şehirde gelişen sosyo-ekonomik ve kültürel faaliyetler serbest bölge faaliyetlerinin artışı ve başarısını temin ederken, gelişen ve başarısını arttıran serbest bölgeler daha fazla sanayi ve ticareti şehre çekmekte, hizmet sektöründe artışı pompalamakta, bunların etkisiyle daha fazla nüfus şehre yönelmektedir. Serbest bölge söylentilerinin ortaya çıkmasıyla Mersin' in aldığı göç 1982' de 4479 iken 1983 yılında 21138, 1984 yılında 16800, 1986 yılında 36204'e ulaşmıştır. Serbest bölge kuruluşuyla, Mersin'e birçok gelişmeyi de beraberinde getirmiştir. Merit otel, Hilton gibi çok büyük, büyük şehre has otel, restaurant gibi sosyal tesislerin yapımı önem kazanmış, daha birçok konuda ve sektörde değişim ve gelişme gözlenmiştir. Böylece Mersin, Mersin Serbest bölge'sinin gelişiminde temel etken oluştururken, Mersin Serbest Bölgesi de Mersin'in gelişim ve değişiminde önemli bir etkeni oluşturmaktadır.

GAP VE MERSİN SERBEST BÖLGESİ :

Güneydoğu Anadolu bölgesinde Adıyaman, Gaziantep, Şanlıurfa, Mardin, Diyarbakır, Siirt, Batman ve Şırnak illerini kapsayan Güneydoğu Anadolu Projesi(GAP) 74000 Km² lik alanı içermektedir. GAP'ta ki hedef sınırlarımız içinde yılda toplam 30 Km³ su potansiyeline sahip Fırat nehri ve yılda toplam 16 Km³ su potansiyeline sahip Dicle nehirleri üzerinde barajlar, hidroelektrik santraller ve sulama tesisleri inşa edilerek elektrik enerjisi ve su elde etmek, bunlar vasıtasıyla da öncelikle tarım, sanayi, ticaret ve hizmetler sektöründe kalkınmayı sağlamak ve eğitim, sağlık gibi diğer sektörlerinde gelişmesini temin etmektir. Türkiye'nin çok yönlü ve en büyük projesi olan Güneydoğu Anadolu Projesi tamamlandığında 1693027 hektar alanda sulu tarım gerçekleştirilebilecektir. GAP ile sulanacak alan altı Çukurova'ya eşit bir alanı oluşturmaktadır. Bu açıdan değerlendirildiğinde Mersin Serbest Bölgesi için ne kadar önem taşıdığı ortaya çıkmaktadır. Bölgede yaygın olan nadas ortadan kalkacak ve yerini çok geniş alanlarda sulu tarıma bırakacaktır. Bu alanlarda sulamalı tarım uygulamaları

Tablo 13: GAP Bölgesine 2005 yılı itibariyle Gelecek olan Ürünlerin Geliş Yerlerine Göre Miktarları (Ton/Yıl)

| TARIMA DAYALI SANAYİ ÜRÜNLERİ | TOPLAM | YURT İÇİ-GAP YAKIN BÖLGE | YURT DIŞI-GAP (ORTA DOĞU) | YURT İÇİ-GAP BATI BÖLG | YURT DIŞI-GAP (AVRUPA) | YURT DIŞI-GAP (DİĞER) |
|-------------------------------|------------|--------------------------|---------------------------|------------------------|------------------------|-----------------------|
| Sıvı Yağ | 199 | - | - | 199 | - | - |
| Margarin | 21 974 | 21 974 | - | - | - | - |
| Zeytin Yağı | 3 519 | 0 | - | - | - | - |
| Yün İpliği | 11 85 | 11 85 | - | - | - | - |
| Salça | 56 | 56 | - | - | - | - |
| ALT TOPLAM | 37 598 | 37 598 | - | 199 | - | - |
| TARIM ÜRÜNLERİ | | | | | | |
| Buğday | 294 957 | 294 957 | - | - | - | - |
| Mısır | 12 35 | - | - | - | - | 12 35 |
| Bakliyat | 9 691 | 9 691 | - | - | - | - |
| Patates | 358 543 | 358 543 | - | - | - | - |
| Sebze | 512 196 | 512 196 | - | - | - | - |
| ALT TOPLAM | 1 187 737 | 1 175 387 | - | - | - | 12 35 |
| DİĞER ÜRÜNLER | | | | | | |
| Orman Ürünleri | 7 022 014 | 7 022 014 | - | - | - | - |
| Kömür Maden | 7 860 541 | 7 860 541 | - | - | - | - |
| Petrol Ürünleri | 1 559 860 | 1 169 895 | - | 389 965 | - | - |
| Çimento | 1 013 896 | 760 422 | - | 253 474 | - | - |
| İnşaat Demiri | 4 345 691 | 2 172 845 | - | 1 086 423 | - | 1 086 423 |
| Diğer İnşaat Malz. | 197 382 | 97 534 | - | 99 848 | - | - |
| Kağıt Ambalaj Mz | 175 004 | - | - | 175 004 | - | - |
| Gübre | 972 847 | 466 423 | - | - | - | 466 424 |
| Madeni Eşya | 2 535 131 | 1 521 079 | - | 507 026 | 253 513 | 253 513 |
| Petro Kimya Ürl. | 782 397 | - | - | 782 397 | - | - |
| ALT TOPLAM | 26 464 763 | 21 090 753 | - | 3 294 137 | 253 513 | 1 826 360 |
| GENEL TOPLAM | 27 690 753 | 22 303 539 | - | 3 294 336 | 253 513 | 1 838 710 |

ile mevcut ürün düzeni değişecek oldukça çeşitli ve daha çok ürün elde edilecektir. Yoğun hububat üretiminin yerini ticari değeri yüksek olan sebze, meyve, pamuk, pirinç, yağlı tohumlar gibi ürünler olacaktır. Bölgede üründeki çeşitliliğin artması yanı sıra verimde artış kaydedilecek, yılda bir ürün yerine iki hatta üç kez ürün alınabilecektir. Sulamaya geçilen alanlarda verim yüksekliği görülmektedir. Özellikle pamuk yetiştiriciliği büyük ilgi görmektedir. Projenin tamamlanmasıyla bölgede yetiştirilen ürünlerin, üretim miktarları çeşitli kaynaklara ve yapılan tahminlere göre farklılıklar göstermektedir. Ancak açık olarak görülen odur ki : üretim miktarlarında önemli oranda artışlar görülecektir. Bir kaç örnek verecek olursak, GAP sulamalarının gerçekleşmesi ile meydana gelecek üretim dane fasulye de 81 bin tona, pamukta (lif) 697 bin tona, soya fasulyesinde 68 bin tona, yem bitkilerinde 752 bin tona ulaşılacaktır.³

Gerçekleştirilen sulamayla birlikte bölgede tarımsal yapı tamamen değişecek bu değişimle sanayi faaliyetleri ve ticari faaliyetler artacak ve çeşitlenecek bunu sosyo-kültürel değişimler ve gelişimler izleyecektir. Tarımsal üretimin artışı bölgede ürün fazlasını ortaya çıkaracak, bu ürün fazlası bir taraftan bölge ve ülke içinde değerlendirilirken, diğer taraftan yurt dışına ihracat imkanı doğacaktır. Bölgede ürün halkın besin ihtiyacı dışında çeşitli sanayilerin kurulmasına zemin hazırlayacak, bu faaliyetleri teşvik edecektir. Buğdaya bağlı olarak makarna, bisküvi ve diğer unlu mamuller, pamuğa bağlı olarak pamuk ipliği, pamuklu dokuma, konfeksiyon sanayileri, sebze ve meyveye bağlı olarak salça, konserve, meyve suyu gibi sanayiler, yağ bitkilerine bağlı olarak yemeklik yağ, hayvan yemi gibi çok çeşitli sanayilerin kurulmasına zemin hazırlanacaktır. Bu oluşum bugün Güneydoğu Anadolu'da kendini göstermeye başlamıştır.

Bölgede tarımsal faaliyetlerin artışı, gübre, çeşitli ilaç, çeşitli mekanizasyon gibi bir çok girdiye ihtiyaç duyacak yine gelişen sanayi, sanayi tesislerinin kurulması için çok çeşitli girdilere (makina, teçhizat, kum, çakıl, biriket gibi) ihtiyaç duyacaktır. Ayrıca gelişen tarım, sanayi, ticaret ve diğer faaliyetler bölgeye çok sayıda nüfus çekerek bu nüfusun ikamet edeceği, sosyal ve kültürel ihtiyaçlarını karşılayacağı bina ve tesislerin yapımı için çeşitli malzemeyi gerekli kılmaktadır. Ayrıca insanların ihtiyaçları çeşitlenmektedir.

Sonuç olarak ifade etmek gerekirse, bölgeden önemli miktarda ve çeşitte tarım ve sanayi ürününün bölge dışına aktarımı söz konusu olacaktır. Bu noktada Mersin Serbest Bölgesinde gerek bölge için gerekli maddelerin bölgenin sahip olduğu özellikleri gereği daha uygun koşullarda aktarımında, gerekse bölge çıkışlı ürünlerin daha uygun koşullarda aktarımı ve işlenmesi işlemleri daha kolay ve daha çabuk olacaktır. Mersin'in hinterlandı içinde kalan ve daha önce ifade ettiğimiz gibi altı Çukurova'ya eş değerde olan Güneydoğu Anadolu Projesi, dünya çapında büyük öneme sahiptir. Bu önem, bölgenin dışı açılımında önemli paya sahip Mersin Limanı ile çok daha güçlenmekte olup, Mersin Serbest bölge ile daha da artacaktır. 2005 yılında GAP'tan elde edilen ürünlerin miktarı tarım ürünleri olarak 8 892 736 ton tarıma

³ T.C. Enerji ve Tabii Kaynaklar Bakanlığı DSİ Genel Müd.-1997, "GAP 97", Ank.

dayalı sanayi ürünleri olarak 4 574 186 ton olmak üzere toplam 19 775 097 tondur.⁴ Bu çalışmada yerini almayan gerek tarım ürünleri gerekse tarıma dayalı sanayiden elde edilebilecek daha birçok artı değerler ile ihracatı katlamak mümkündür. Bu üretimin bir kısmı yörede değerlendirilecek önemli bir kısmı da ham yada işlenmiş olarak dış ticarete yer alacaktır. Bunların gerek ihracatında, gerek işleme aşamasında gerekse mamül madde olarak ihracatında, bu ürünlerin daha iyi değerlendirilmesi bakımından Serbest bölgenin rolü önemlidir. GAP bölgesine 2005 yılında 37 598 ton tarıma dayalı sanayi ürünleri, 1 107 737 ton tarım ürünleri, 26 464 763 ton diğer ürünler olmak üzere toplam 27 690 098 ton ürünün gelmesi beklenmektedir. Bunun 22 303 539' a yakını bölgeden geleceği diğerlerinin ise batı bölgeleri ve diğer bölgelerden geleceği düşünülmektedir.

Görüldüğü üzere GAP ile yakın ve uzak çevresi arasında yoğun bir ürün trafiği dikkat çekicidir. Mersin Serbest Bölgesi bu hareketlilik içinde yerini almalı gerek bölge gerekse ülke ekonomisine katkısını özellikle ürünün işlenmesi aşamasında göstermelidir

Sonuç

Ülke sınırları içinde yer alan, fakat ülke gümrük sınırları dışında kabul edilen, bu alanda gerçekleştirilen faaliyetlerin, ülke içindeki faaliyetlere göre daha fazla teşvik edildiği, bürokratik işlemlerin en düşük düzeye çekildiği, dış ticaret rejimi için gerekli olan mevzuat ve kısıtlamaların kısmen veya tamamen uygulama dışı bırakıldığı Serbest bölgeler sahip olduğu bu özellikleriyle yabancı sermayeyi çekmek, yeni yatırımların gerçekleşmesine, dış ticaret ve finansman imkanlarından daha fazla yararlanma, teknoloji girişini hızlandırmak, ekonomik girdi ihtiyacını düzenli bir şekilde ve amaca uygun olarak temin etmek, ihracat için yatırım ve üretimi arttırmak, yeni pazarlar oluşturmak amacıyla kurulmaktadır. Serbest bölgelerin kuruluş ve gelişiminde coğrafi konumun etkileri oldukça önemlidir. Bu sebeple genellikle ulaşım ve ulaştırmanın kolay olduğu, ticari faaliyetlerin gelişmesine imkan tanıyan alanlar özellikle limanlar ve havalimanları ile bunlara yakın bölgeler serbest bölgeler için idealdir.

Yukarıda kısaca belirttiğimiz özellikler ışığında Serbest bölgeler ülke ekonomilerine önemli faydalar sağlamaktadırlar. Dünya ticaretinde kısıtlayıcı şartların mevcudiyeti ve ticari faaliyetler üzerinde müdahaleci tutumlar Serbest bölgelerin artışında ve yayılışında etkili olmuştur. Serbest bölgelerin önemli bir kısmı gelişmekte olan ülkelerde yer almaktadır. Bunun başlıca sebebi bu bölgelerde emeğin yoğun ve düşük ücretle çalıştırılma imkanının olmasıdır. Mesela ülkemizde otomotiv sektöründe yapılan bir araştırmaya göre, bürüt giydirilmiş ortalama direkt işçilik maliyeti 1996' da 9 mark/saat iken, bu değer Almanya'da 62 mark/saat, ABD'de 39 mark/saat, Japonya'da 42 mark/saat'tir. Bu değer ülkemizde küçük bir firmada 3 dolar/saat, orta ölçekli bir firmada ise 4.9 dolar/saattir. Diğer bir örnekle Akdeniz ülkelerinden ithal edilen her 100

⁴ GAP Ulaşım Altyapı Hizmetleri Ortaklığı- 1993. GAP Dış Limanları Etüdü Sonuç Raporu. Ankara

dolarlık ürün için iplik ve kumaş maliyeti Avrupa'da 35 dolar iken Asya ülkelerinde 10 dolardır⁵. Bu doğrultuda gelişmiş ülkeler bu önemli avantajlardan yararlanmak amacıyla emek yoğun geliştirmekte olan ülkelere yönelmektedirler.

Bu bakışla ülkemiz yabancı sermayeyi çekecek özelliklere sahiptir. Ülkemizde emek oldukça ucuz, iç pazarımız oldukça büyük ve AET ile Ortadoğu pazarlarına ulaşmak oldukça kolaydır. Bu özellikler doğrultusunda, ülkemizde Serbest bölgecilik ilk uygulama alanı Mersin olmuştur. Çeşitli yönleriyle açıklamaya çalıştığımız Mersin Serbest Bölgesi, ülkemiz ekonomisi açısından oldukça önemlidir. Akdeniz bölgesi ile gerek AET ülkeleri gerekse doğusu ile arasında ticari faaliyetler oldukça yoğundur. Akdeniz bölgesinde önemli bir noktada yer alan Mersin Serbest bölgesi, aynı bölgede yer alan diğer Serbest bölgelerle rekabet edebilmeli, daha fazla yabancı sermayeyi kendisine çekebilmelidir. Kuruluş aşamasında daha ziyade ticaret ağırlıklı bir Serbest bölge eğilimi söz konusu ise de, Serbest bölgelerin kuruluş amaçları arasında yer alan yabancı sermayeyi çekmek, yeni yatırımlar gerçekleştirmek ve teknoloji girişini hızlandırmak ilkeleri doğrultusunda üretim faaliyetlerini arttırmak hedef olmalıdır. Mersin Serbest Bölgesi' nin sahip olduğu özellikler bu hedeflerin gerçekleşmesi için oldukça uygundur.

⁵ İst. Ticaret Odası -1997, Avrupa Birliği-Akdeniz Bölgesi İlişkileri ve Serbest Ticaret Alanı Oluşumu. sf.43, İst.

KAYNAKÇA:

- AKOVA, Balcı Süheyla, 1996, Mersin Limanı ,Türk Coğrafya Dergisi, sayı 31, sf.219-259,İst
- AKOVA, Balcı Süheyla, 1996, GAP ve Mersin Limanı, Mersin Deniz Ticareti dergisi,Yıl 5, sayı 51, sf 16-18, Mersin.
- BAKIR, Sonnur, 1984, Serbest bölgeler Genel Bir Değerlendirme,Ank.
- Başbakanlık Denizcilik Müsteşarlığı Mersin Bölge Müdürlüğü - Çeşitli Yıllara Ait İstatistiki ve Genel Bilgiler, Mersin
- DEİK Bulletin, 1992, The Southeast Anatolia Project, İst.
- DE. 1996, Ulaştırma İstatistikleri Özeti 1994, Ank
- D.P.T. Serbest Böl Başkanlığı, 1985, Serbest bölge Çalışmaları Hakkında Rapor:No. 2, Ank.
- D.P.T. Serbest Böl Başkanlığı, 1985, Serbest bölge Çalışmaları Hakkında Rapor: No.3, Ank
- D.P.T. Serbest Böl Başkanlığı, 1986, Serbest bölge Çalışmaları Hakkında Rapor: No.5, Ank.
- D.P.T. Serbest Böl Başkanlığı, 1987, Serbest bölgeler Hakkında Sorular ve Cevapları No:8, Ank..
- D.P.T. Serbest Böl Başkanlığı ,1990, Serbest bölgeler Mevzuatı No:4, Ank
- D.P.T., 1986, Mersin Serbest Bölgesi Yapı Ve Tesislerinin İnşaat Esasları, Ank.
- D.P.T., VI. Ve VII. Kalkınma Planları,Ank.
- DPT , 1992, 3. Dış Ekonomik İlişkiler, İzmir İktisat Kongresi (4-7 Haziran 1992), Ank
- GAP Bölge Kalkınma İdaresi Başkanlığı, 1992, Tarım Ürünleri Pazarlaması İle Pazarlama ve Bitki Deseni Planlaması Çalışmasının Entegrasyonu I.Cilt, Ank.
- GAP Ulaşım Altyapı Hizmetleri Ortaklığı ,1993, GAP Dış Limanları Etüdü Sonuç Raporu, Ankara
- GAP Regional Development Administration,1997, The Latest State In The Southastern Anatolia Project, Ank.
- GAP Regional Development Administration,1997, Southastern Anatolia Project, Ank.
- GÖNEY, Süha.1976, Adana Ovaları, İ.Ü. Edebiyat Fakültesi Yayın No:2162, İst.
- GÖNEY, Süha . 1995, Şehir Coğrafyası, İ.Ü. Edebiyat Fakültesi Yayın No:2274, İst.
- İktisadi Araştırmalar Vakfı , 1982, Dünya'da ve Türkiye'de Serbest bölgeler.İst.
- İktisadi Araştırmalar Vakfı ,1983,Türkiye'de Transit Ticaret Sorunları ve Çözüm Yolları İst. İktisadi Araştırmalar Vakfı , 1987, Mersin Serbest Bölgesi ve Geleceği.İst.
- İNCEKARA. Ahmet, 1986, Dünya'da ve Türkiye'de Serbest bölgeler Uygulaması-Mevzuatı, İst
- İstanbul Ticaret Odası , 1983, Serbest bölge, İst.
- İstanbul Ticaret Odası , 1997, Avrupa Birliği - Akdeniz Bölgesi İlişkileri ve Serbest Ticaret Alanı Oluşumu.
- Mersin Serbest bölge Müdürlüğü - 1988-1996 İstatistiki Veriler, Mersin

- M.B. Abbolt and W.A. Price , 1994, Coastal, Estuarial and harbour, Newyork. Mesbaş-Mersin Serbest Bölgesi Dergileri ,Mersin
- Mersin Ticaret ve Sanayi Odası , 1988,1989,1990,1991,1992,1993,1994 Yıllarına Ait Ekonomik Raporlar, Mersin.
- Mersin Deniz Ticaret Odası , 1995-96 Yıllarına Ait Bütün Aylık Dergiler, Mersin.
- Resmi Gazete, 15 Haziran 1985, sayı 18 785 , s. 16
- T.C. Başbakanlık Devlet Planlama Teşkilatı , 1990. GAP Master Plan Çalışması MasterPlan Nihai Raporu. Ank.
- T.C.Enerji ve Tabii Kaynaklar Bakanlığı DSİ Genel Müd.,1997," GAP 97", Ank.
- TEKELİ. İlhan, İlkin, Selim , 1987, Dünya'da ve Türkiye'de Serbest Üretim Bölgelerinin Doğuş ve Dönüşümü, İst.
- TUNCER, Selahattin ,1982, Türkiye'de Serbest bölge, "Dünya'da ve Türkiye'de Serbest Bölgeler Semineri, (Bildiri),1982,İst.