

TÜRKİYE'DE BARAJ YAPIMI NEDENİYLE YER DEĞİŞTİREN BİR ŞEHİR "HALFETİ"

"Halfeti" A City Which is Displaced Because of Dam Construction in
Turkey

*Muzaffer BAKIRCI**

Abstract:

Settlements in our country change their settlement area from time to time due to various causes. Dam construction which constitutes one of these causes becomes important in recent years.

As is well known, the dam construction which is the result of desire to use the water sources of our country more profitably and usefully, contributes positively to the region where it is constructed for such useful purposes as irrigation, production of electrical energy, provision of aquatic , etc. On the other hand, settlements which are found in the basin of dam construction lake, occupying quite a large area, are affected negatively. Because of fertile agricultural lands in these parts which were chosen as settlements areas for a long time in the past, some big or small areas of settlement have been left under the lake waters together with their fertile agricultural fields, and the people have to move to another place of settlement.

Such an event of settlement change which causes a life style being the result of centuries old life habits to be left under water has the most recent and living example as Halfeti county center belonging to the Şanlıurfa province.

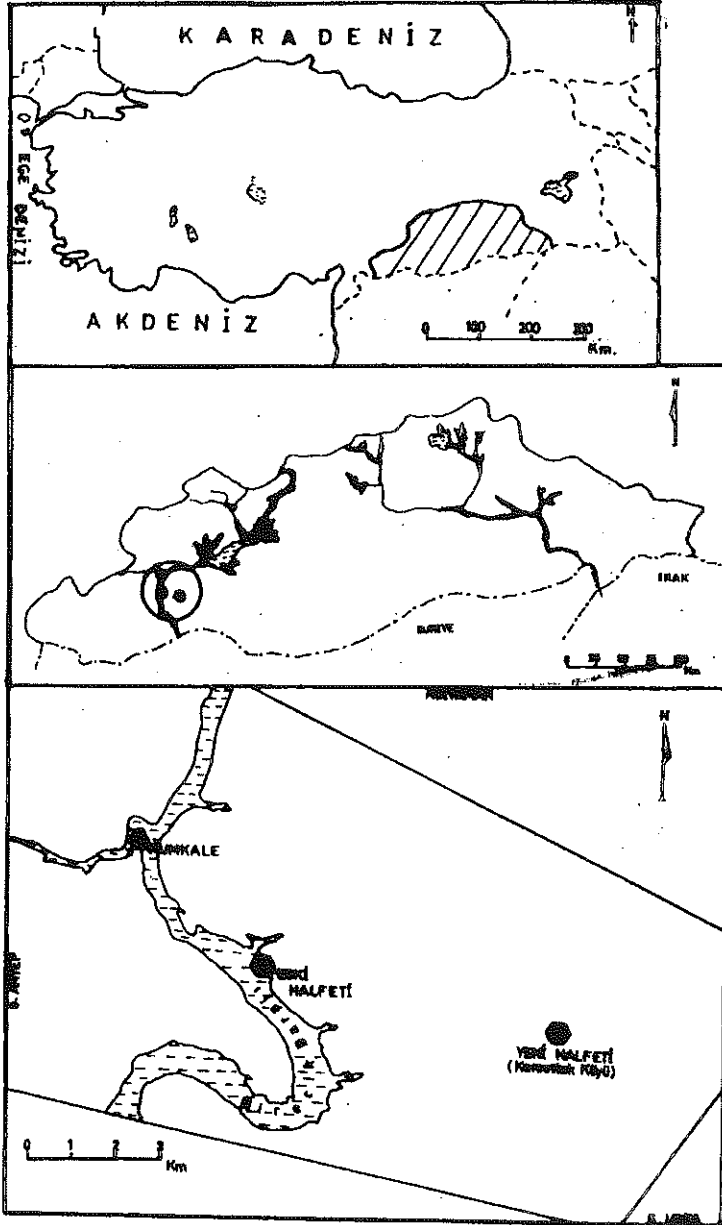
Amaç, Kapsam ve Metod:

Çalışma, son yıllarda yurdumuzda, özellikle Güneydoğu Anadolu Projesi kapsamında yapımı gerçekleştirilen barajların su toplama alanlarında bulunan şehir nitelikli yerleşmelerden birine etkilerini ortaya koymayı amaçlamaktadır.

Çalışmada, Güneydoğu Anadolu Bölgesinde, Şanlıurfa İline bağlı bir ilçe merkezi olan ve Fırat nehri üzerinde inşa edilen Birecik Barajında su toplanmasıyla bir bölümü baraj suları altında kalan Halfeti'nin yerleşme yerinin değiştirilmesi süreci ve sonuçları ele alınmaktadır.(Harita 1)

Çalışma hazırlanırken, baraj sularının yükselmeden önce ve sonra şehir ve çevresinde yapılan gözlemler, ilçe halkı ve yetkilileriyle yapılan görüşmeler esas alınmış ve ayrıca bölgeyle ilgili daha önce yapılan, özellikle yerleşim tarihiyle ilgili eserlerden yararlanılmıştır.

* Dr. Muzaffer BAKIRCI, İstanbul Üniversitesi Coğrafya Bölümü



Harita 1: Lokasyon haritası.

Giriş:

Yerleşim tarihi çok eskiye inen Anadolu, tarih boyunca pek çok medeniyete ev sahipliği yapmıştır. Bu medeniyetlerin etkisiyle hemen daima bir merkez ve kavşak noktası durumunda bulunan Anadolu topraklarında pek çok şehir kurulmuş ve bunların bir kısmı en üst seviyeye kadar yükselmişlerdir. Her biri çeşitli faktörlerin etkisiyle kurulup gelişen şehirler, zaman içerisinde şartların değişmesiyle kimi zaman önemini yitirmiş ve harabeye dönmüş kimi zaman da yerleşim sahasını değiştirmek zorunda kalmıştır.

Tarihi süreç içerisinde sık sık tekrarlanan, günümüzde de devam eden şehirlerin yer değiştirmesi olayı üzerinde çeşitli faktörler etkili olmaktadır¹. Bunlardan bir bölümü; güvenlik endişesiyle dağlık ve yamaç sahalarına kurulmuş olan şehirlerin bu endişelerin ortadan kalkması sonucu ova sahalarına inmesi, şehirlerin büyüme ve gelişmelerini şekillendiren ekonomik faaliyetlerin zaman içerisinde değişiklik göstermesi (ticaret yollarının güzergah değiştirmesi veya şehri ayakta tutan iktisadi kaynağın tükenmesi), askeri amaçlı kullanım veya savaş sonrası hasar nedeniyle şehrin oturulamaz hale gelmesi gibi beşeri kaynaklı olabilirken, doğal şartların etkisiyle yer değiştirmenin kaçınılmaz bir son olduğu örneklere de yurdumuzda sık sık rastlanmaktadır. Bu tür yer değiştirmelerde; başta deprem olmak üzere doğal afetler, önemli liman kentlerinde limanın fonksiyonunu yitirmesine neden olan alüvyonlaşma, yine akarsu, sel suları, yağışlar ve dip kaynakları yoluyla beslenen göllerin su seviyelerinde zaman zaman meydana gelen yükselmeler etkin rol oynamaktadır.

Günümüzde sahip olduğu su ve toprak kaynaklarını daha verimli kullanma arayışı içinde bulunan yurdumuzda bu arayışların neticesi olarak çeşitli bölge planlamaları gerçekleştirilmekte, bu planlamalar içinde de baraj yapımı ve arazilerin sulamaya açılması çok önemli bir yer tutmaktadır. Sayısı her geçen gün artan ve hem enerji üretimi hem de sulama amaçlı kullanımda ülke ekonomisine büyük katkı sağlayan barajlar, kuruldukları alanlarda birtakım yapısal değişimleri de beraberinde getirmektedirler. Bu değişimlerden biri baraj göl alanı içinde yerleşik bulunan çoğu zaman köy, bazen şehir nitelikli yerleşmelerin su altında kalma tehlikesi nedeniyle başka alanlara taşınması hususudur. Bu tür bir etkiye maruz kalan ilk büyük yerleşme durumunda bulunan Samsat şehri; binlerce yıllık eski yerleşim alanı baraj suları altında bırakarak yeni alanına taşınmıştır². Kuruluş tarihi oldukça eskiye dayanan ve

¹ TUNCEL, M., 1974-1977, Türkiye'de Yer Değiştiren Şehirler Hakkında Bir İlk Not. İstanbul Üniversitesi. Coğrafya Enstitüsü Dergisi. Sayı:20-21 İstanbul. s: 119

² BAKIRCI, M., 1997, Türkiye'de Yer Değiştiren Şehirlere Yeni Bir Örnek: Samsat. Türk Coğrafya Dergisi Sayı: 32 İstanbul. s:378

tarih boyunca iki kez idari merkez (başkent)³ olmak üzere dini, ticari ve kültürel merkez hüviyeti kazanan ve uzun bir süre sınır şehri olması nedeniyle büyük askeri öneme sahip olan Samsat (Samosata) şehri yurdumuzun en önemli bölgesel projesi olan Güneydoğu Anadolu Projesi (GAP) kapsamında yapımı gerçekleştirilen Atatürk Barajının 1988 yılında su toplamaya başlamasıyla eski yerleşme yerinin 10 km kuzeyindeki bugünkü yerine taşınmıştır.

Baraj yapımının hızla devam ettiği ve her dönem yeni bir baraj temelini atıldığı Güneydoğu Anadolu Bölgesinde Atatürk Barajının etkisiyle yerleşim alanını zorunlu olarak değiştiren Samsat şehrine benzer bir örnek de yine Fırat Nehri üzerinde inşa edilen ve tamamlanan Birecik Barajı (2000) nedeniyle yerleşim alanını değiştirme zorunluluğuyla karşı karşıya bulunan Halfeti şehrinde görülmektedir.

Yerleşim Tarihi ve Yer Değiştirme Süreci:

Samsat şehri gibi Fırat nehri kenarında, ancak nehir yatağının iyice daraldığı ve yamaç eğimlerinin arttığı bir kesimde bulunan bir kale şehri olan Rumkale'nin devamı olarak kabul edilen Halfeti şehri, 2000 yılında Birecik barajında su toplanmaya başlamasıyla yerleşmenin bir bölümü baraj suları altında kalmış ve 8 km doğusunda bulunan Karaotlak köyü yeni yerleşim yeri olarak belirlenmiştir (Harita 2).

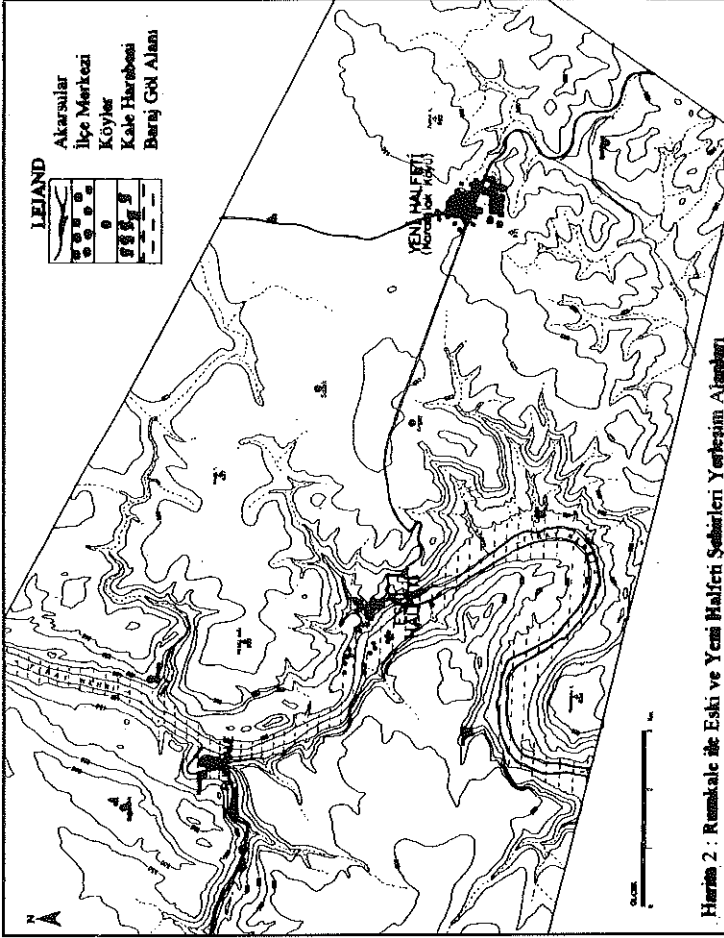
Halen Şanlıurfa iline bağlı ilçe merkezlerinden biri olan Halfeti şehrinin tarihsel geçmişine baktığımızda aslında bu yer değiştirmenin ilk defa olmadığını, önceleri şehir merkezinin bir kale şehri olan Rumkale'de bulunduğunu ancak kalenin önemini yitirmesiyle Fırat kıyısındaki yerine nakledildiğini görmekteyiz. Bu bakımdan tarihi geçmişi ele alırken Rumkale'nin yerleşim tarihi üzerinde durulmasının yerinde olacağı kanaatindeyiz.

Günümüzde Fırat nehrinin batı kıyısında ve nehir yatağının hayli daraldığı kesimde yer alan bir kale harabesi olan Rumkale, batıdan Merziman çayının Fırat nehrine katıldığı yerde yüksek bir sırtın üzerinde yer almaktadır (Foto 1). Bu kesimde Merziman çayının Fırat nehrine katılmadan önce kuzeye doğru bir yay çizmesi, kalenin üzerinde yer aldığı tepeyi bir yarım ada şekline sokmuş böylece gerek doğu kesiminde Fırat'a gerekse kuzey ve batı kesimlerde Merziman çayına oldukça dik inen yamaçları sayesinde oldukça korunaklı bir mevkiye sahip olmuştur (Şekil 1). Kalenin üç cephesinin doğal yollarla korunaklı hale gelmesinin yanında kale tepesi güney kesiminde ise 30 m kadar derinlikte kazılmış bir hendek tarafından kesilmiş böylece kale korunaklı konumunu pekiştirmiştir (Foto 2). Kuzey-güney doğrultusunda yaklaşık 120 m genişliğe ve 200 m uzunluğa sahip olan kalenin batısında dört, doğusunda bir

³ ÖZGÜÇ, N., 1987, Samsat Mühürleri. Ankara s:435.

"HALFETİ"

adet olmak üzere beş kapısı bulunmaktadır. Kuzey ve doğudaki surlarda yedi burç ve yine kuzeyde ise çok sayıda mazgal pencere yer almaktadır⁴.



Harita 2: Rumkale ile eski ve yeni Halfeti şehirleri yerleşim alanları

⁴ BAŞGELEN, N., 2000, Birecik Barajı Göl Alanından Etkilenen Tarihi Eserler: Rumkale. Arkeoloji ve Sanat Dergisi. Yıl:22, sayı: 99 İstanbul. s.32

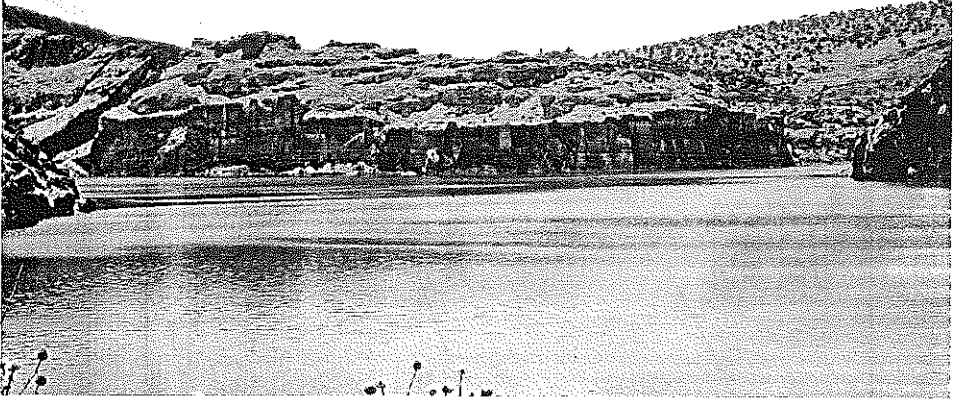
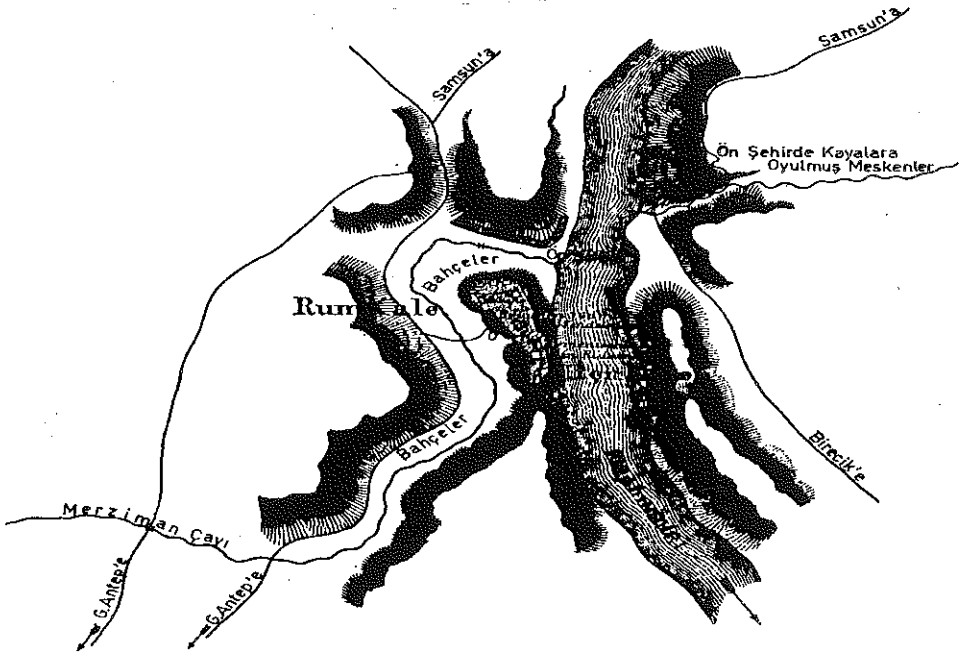


Foto 1: Rumkale



Şekil 1: Rumkale'nin konumunun şematik görünümü. (von Moltke'ye göre, K.Humann-O.Puchstein'den, 1890. s.175)

"HALFETİ"

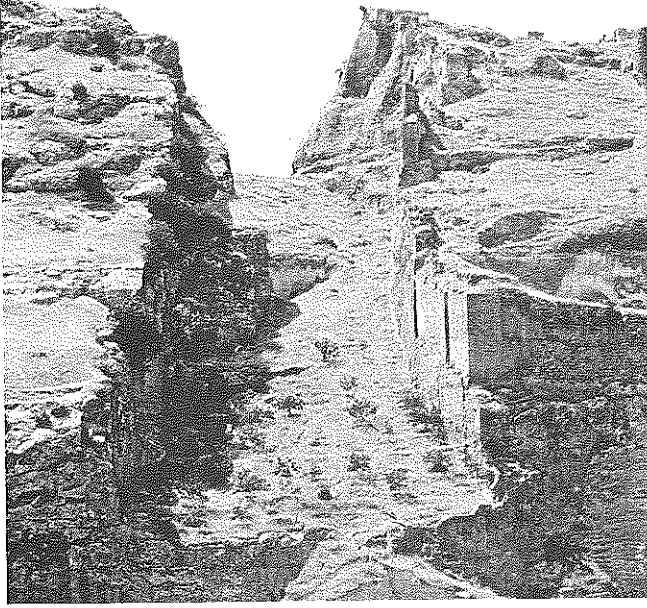
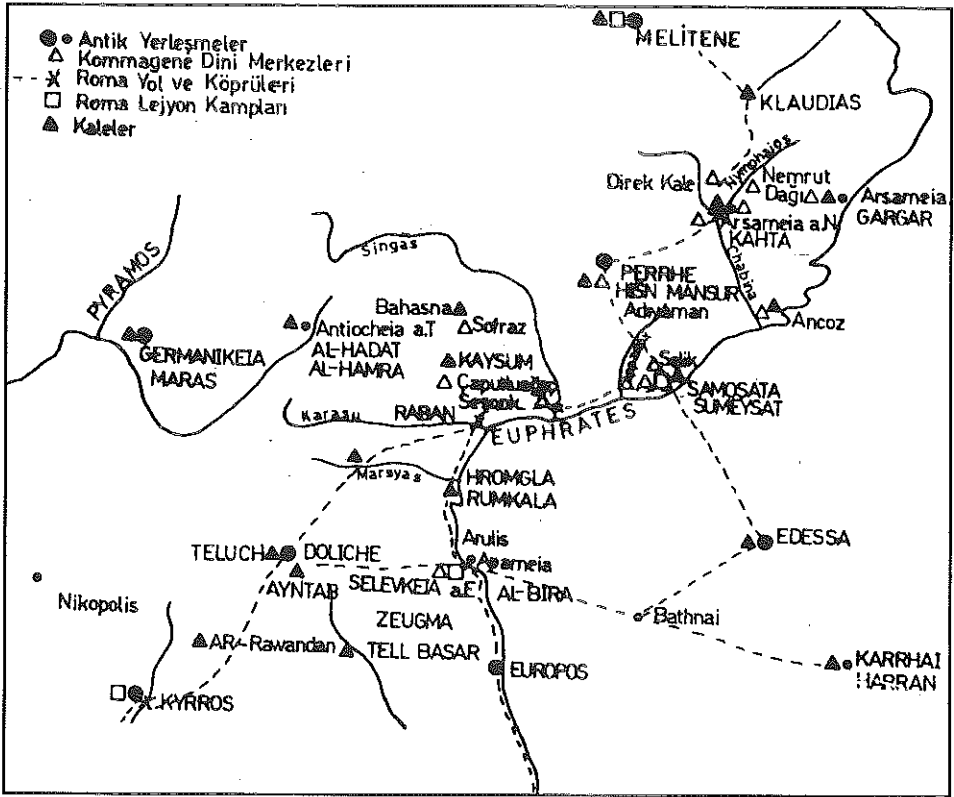


Foto 2: Rumkale'nin güney kesimini korunaklı duruma getiren çukur alan.

Yurdumuz sınırları içinde doğan ve güneye doğru uzun bir yol kateden Fırat nehri boyunca öteden beri irili ufaklı bir çok şehir ve kaleler kurulmuş ve bu yerleşmeler önemlerini uzun müddet muhafaza etmişlerdir. Gerek Mezopotamya ile Anadolu arasındaki ticari ve sosyal münasebetler, gerekse Fırat nehrinin tarih boyunca sık sık bir sınır oluşturması bu bölgedeki yerleşmelerin, özellikle savunmaya yönelik kullanılan kalelerin çok önem kazanmasına zemin hazırlamıştır. Yine bu yönde gerçekleştirilen ticari faaliyetler aynı hat üzerinde bulunan kale ve şehirlerin ticaret hayatı üzerinde de etkili olmasına neden olmuş ve adeta bir kontrol noktası hüviyeti kazandırmıştır (Harita 3). İşte bu tür bir öneme sahip olan Rumkale'nin ne zaman ve kimler tarafından kurulduğu kesin olarak bilinmemekle beraber kalenin yüksek bir kaya üzerinde, seyyahların "hayret verici" olarak tanımladıkları durumuyla buranın Salmanassar III. tarafından M.Ö.855'te zaptedilen "gökyüzünde bir bulut gibi bir dağın zirvesine konmuş" Şitamrat şehrine tekabül etmesini muhtemel göstermektedir⁵.

⁵ HONİGMANN, E., [DARKOT, B.,] "Rumkale" İslam Ansiklopedisi. Cilt:IX. s:777



Harita 3: Eskiçağda Kommagene ve çevresi. (J.Wagner'e göre, E.Akurgal'den, 1995, s.485)

Süryanicede Kal'a-Rhomayta olarak adlandırılan Rumkale sonraki dönemlerde Edessa (Urfa) kontluğuna geçmiştir. Edessa'nın Türkler tarafından zaptedilmesinin (1146) ardından 1147-1148 tarihlerinden itibaren 1293 tarihine kadar ise ermeni katolikoslar kalede ikamet etmişlerdir⁶. XIII. asırda Rumkale'de birçok Yakubi yaşamış ve bunlar kalenin gelişmesi üzerinde önemli rol oynamışlardır. Zenginliğiyle ünlü Yakubi patriği İgnace II (1222-1252) başka eserlerle beraber burada büyük bir kilise yaptırmış, daha sonra da bu kaleyi patriklik makamı olarak seçmiştir⁷.

⁶ HONIGMANN, E., [DARKOT, B.,] a.g.e., s:778

⁷ HONIGMANN, E., [DARKOT, B.,] a.g.e., s:778

"HALFETİ"

1280 tarihinde Baysari komutasındaki 9000 süvari ve 4000 piyadeden oluşan Mısır ordusu, Ayıntablı Husam al Din komutasındaki Suriye kuvvetleriyle birlikte Rumkale üzerine yürümüş ve kaleyi 5 gün boyunca yağma ve tahrip ederek geri gitmişlerdir. Mısırlılar 1292'de Al-aşraf Halil zamanında Rumkale'ye yeni bir sefere girişmiş, 33 günlük bir muhasaradan sonra kale düşmüş yine yağma ve tahrip edilmiştir. Daha sonra Mısır sultanının emri üzerine Rumkale (Kal'at al-rum) Suriye Naibi Sancar-Şucay tarafından tamir edilmiş ve Kal'at al Muslimin ismini almıştır. Fakat şehrin bir kısmı harabe halinde kalmıştır⁸.

Rumkale Memlûklüler döneminde yeniden hudut kalesi olarak tesis edilmiş ise de eski seviyesine göre kalkınamamış görünmektedir. 1477 senesinde Memlûk sultanı Kayıtbay Kal'at al Muslimin'e kadar bir teftiş gezisine çıkmış, Mercidabık (1516) Muharebesinden sonra da Rumkale Osmanlı hakimiyetine geçmiş ve Halep Eyaletine katılmıştır. 17.yüzyıl ortalarında Rumkale'ye gelen Evliya Çelebi, kalenin 1516'da Mısır hakimi Melik Gavri'den Sultan Selim tarafından alınarak imar edilmeye çalışıldığını belirtmekte, kale'de cami, han, hamam ve küçük bir çarşının bulunduğunu söylemektedir. Katip Çelebi ise burasını Birecik sancağına bağlı bir kaza merkezi olarak göstermekte, bahçe ve meyvelerin bolluğunu kaydetmektedir.

XIX. asrın ilk yarısında Rumkale'nin hemen hemen terk edilmiş bulunduğu, Moltke'nin 1837'de kale içinde ancak 14 meskenden bahsederek diğerlerinin harabe olduğunu söylemesinden anlaşılıyor. Kalede son yıllara kadar birkaç aile ikamet etmeye devam etmiş ancak baraj sularının yükselmesiyle tarım arazileri sular altında kalan ve çevreyle ulaşım bağlantısı kesilen bu aileler de kale alanını terk etmişlerdir. Kalede halen kapı ve pencereleri sökülmiş olmakla birlikte oldukça sağlam duran birkaç mesken bulunmaktadır (Foto 3).

Kale şehri çoktan beri terk edilerek harap olmuşsa da, Halep vilayetinin Urfa sancağına bağlı olan ve merkezi Fırat nehrinin sol tarafında ve 5 km kadar aşağıda Halfeti kasabasında bulunan kazaya Osmanlı Devletinin son yıllarına kadar Rumkale ismi verilmekteydi.

Tarih boyunca bir kale şehri olarak önem kazanan ve gelişen, korunaklı konumuyla da bunu uzun süre devam ettiren Rumkale, tarih süreci içerisinde zaman zaman önemli bir dini merkez konumuna da gelmiştir. Ancak sınırların değişmesi ve zamanla güvenliğin sağlanmasıyla kale önemini yitirmiş görünmektedir.

⁸ HONİGMANN, E., [DZRKOT, B.,] a.g.e., s:779

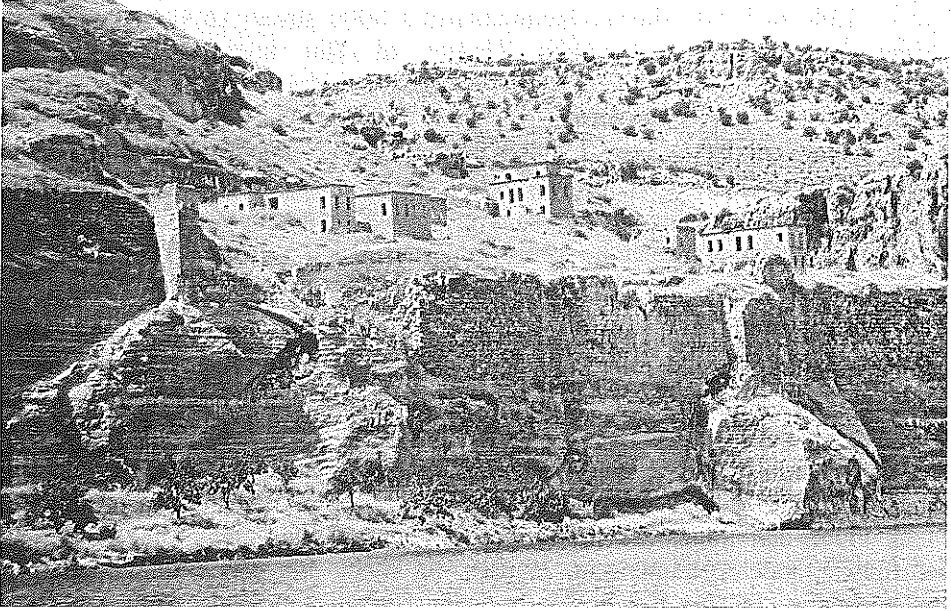


Foto 3: Rumkale'de son yıllara kadar kullanılmış ancak günümüzde terkedilmiş meskenler.

Rumkale'nin önemini yitirmesi ve kaza merkezinin Halfeti'ye taşınması, Fırat nehrinin sol kıyısında dik bir yamaçta kurulmuş bulunan yerleşmenin önem kazanmasına zemin hazırlamıştır. Halfeti 1926 yılına kadar kaza merkezi iken bu tarihte idari bakımdan nahiye merkezi haline getirilmiştir. Uzun müddet Birecik kazasına bağlı bir nahiye merkezi olarak kalan Halfeti'de 1954 yılında yeniden kaza teşkilatı kurulmuş ve Urfa'ya bağlanmıştır⁹.

Halfeti şehri, Fırat nehrinin sağ ve sol kıyısında biriken alüvyonların oluşturduğu verimli topraklar üzerinde oldukça zengin bir bitki örtüsü teşkil eden bağ-bahçe ziraatı imkanları sayesinde kurulmuş, şehrin idari hüviyet elde etmesiyle de inşa edilen resmi binalar ve diğer hizmetler neticesinde nispeten canlı bir görüntüye kavuşmuştur. 1990 nüfus sayımına göre 4128 olan nüfusu şehrin baraj sularından etkileneceğinin kesinleşmesi üzerine oldukça azalmış ve 1997 sayımında 2778'e düşmüş bulunmaktadır.

⁹ ÖZGÖKÇELER, D., 1963, Halfeti İlçesi İdari Coğrafyası. Türk İdare Dergisi. Yıl:34. Sayı:284. Ankara s:118

“HALFETİ”

Bundan böyle Eski Halfeti olarak adlandıracağımız şehir güneye doğru dar bir vadi içerisinde akışını sürdüren Fırat nehrinin vadisini nispeten genişletmeye başladığı alanda, nehrin sol kıyısı yamacında eğimli bir arazi üzerinde kurulmuş bulunmaktadır (Foto 4). Fırat nehri vadisinin yamacına adeta sıkışmış durumda bulunan şehir, gerek kuzey güney yönünde vadi boyunca, gerekse doğuya, vadinin üst yamaçlarına doğru fazla bir yayılma olanağı bulamamaktadır. Bağ ve bahçelerin büyük bir bölümünün yer aldığı Fırat nehrinin karşı sahiline ise kayıklar vasıtasıyla ulaşım sağlanmaktadır (Foto5).

Geniş alana yayılma imkanı bulamayan eski Halfetide, vadi yönüne paralel uzanan ana caddeler ve bunları dikey istikamette birbirine bağlayan sokaklar şehrin cadde ve sokak sistemini teşkil etmektedir. Nehir kıyısına yakın kesimlerde daha ziyade ticarethaneler ve çay bahçeleri yer alırken şehirdeki yüksek ve büyük yapıları resmi binalar oluşturmaktadır.

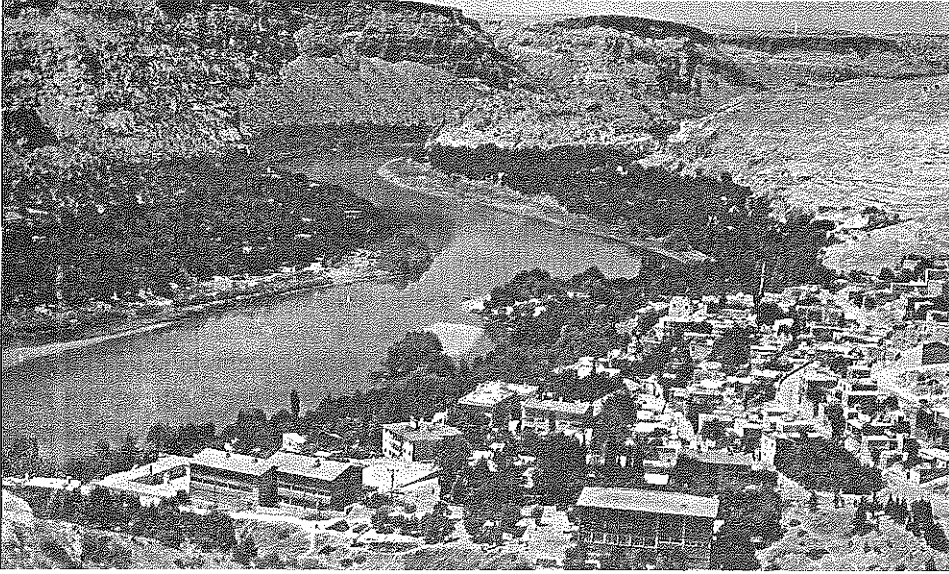


Foto 4: Eski Halfeti şehrinin güneyden görünümü.

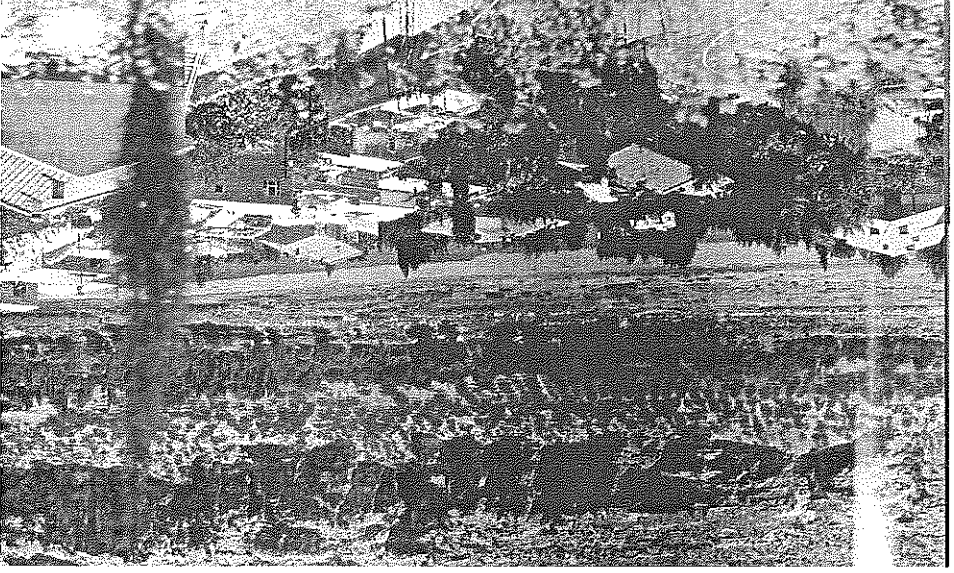


Foto 5: Arka planda Fırat nehri batı kıyısında bağ-bahçe ziraatı alanları.

Plato yüzeyinden eğimli bir yolla nehir kıyısına yani şehir merkezine inilmekte ve yol burada son bulmaktadır. Bu durum adeta bir çıkmaz sokak durumunda kalan şehrin geçmişten beri gelişmesinde önemli bir engel teşkil etmiştir. Tek bağlantısı güney yönünde Birecik ile olan Halfeti sahip olduğu topografik şartlar ve ana yollara uzak mesafede olması nedeniyle idari kimliğini elde ettiği 1954 yılından baraj sularının yükselmeye başladığı 2000 yılına kadar oldukça yavaş bir gelişme göstermiştir. Özellikle nehir kıyısına yakın kesimde oldukça yeşil bir görünüme sahip olan şehir, baraj sularının yükselmesiyle bu görüntüsünü tamamen yitirmiş bulunmaktadır.

Özgün bir mimari tarzı olan meskenlerde taş malzeme kullanılmıştır. Yakın yıllarda beton malzeme tercih edilmekle beraber şehirde yerleşmeyi karakterize eden çok sayıda taş mesken yer almaktadır. Meskenler düz damlı ve çatısızdır (Foto 6).

“HALFETİ”

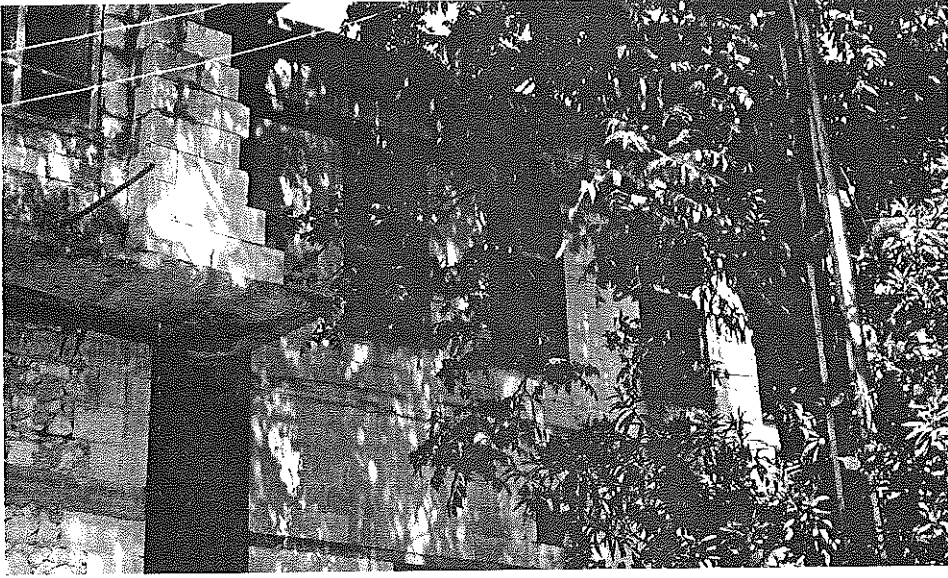


Foto 6: Eski Halfetinin özgün bir mimariye sahip taş meskenlerine bir örnek.

Fırat nehri üzerinde inşaatı gerçekleştirilen barajlardan biri olan Birecik barajının su toplama alanında bulunan Halfeti şehri, 2000 yılı ortalarında barajda su toplanmaya başlanmasıyla yerleşim alanının yaklaşık yarısıyla birlikte Fırat nehri sahilinde yer alan bütün tarımsal arazilerini de sular altında bırakmıştır (Foto 7). Özellikle yerleşim sahası içinde kıyıya yakın kesimlerde yer alan çarşı, ticarethaneler ve sayfiye yerlerinin yanısıra ilçe merkezinde halkın büyük bir kısmının geçim kaynağı durumunda olan bağ ve bahçelerin sular altında kalması şehrin adeta yaşam damarlarını kesmiş görünmektedir. Oldukça zengin olan yeşil alanın yerini günümüzde tamamen masmavi baraj göl suları almış bulunmaktadır. Halen şehrin büyük bir bölümü maksimum seviyesi 385 m olan baraj gölü sularının etkisi dışında bulunmakta ancak daha önce de ifade edildiği üzere şehrin gelişmesine katkıda bulunacak fazla alternatifin olmaması ve mevcut nüfusun burada tutunmasına vesile olan küçük ama verimli zirai üretim alanlarının ortadan kalkması, şehrin yaşamında bir somun yaklaştığına işaret etmektedir.



Foto 7: Baraj sularının yükselmesinden sonra Halfeti şehrinin görünümü.

Diğer yandan mevcut topografik özellikler nedeniyle yerleşim alanını genişletemeyen şehir, bir de barajın aynı zamanda içme suyu amaçlı olarak kullanılacak olması nedeniyle mesken inşaatında ortaya çıkan yasal engeller, halen eski yerinde idari hizmetini yerine getiren şehri başka alana taşınma zorunluluğuyla karşı karşıya bırakmış bulunmaktadır (Foto 8).

Birecik barajı inşaatına başlanmasıyla gündeme gelen Halfeti'nin su altında kalacağı gerçeği şehir halkını ve idarecilerini harekete geçirmiş, daha önce Samsat örneğinde hazırlıksız denilebilecek bir şekilde gerçekleşen yer değiştirme olayından farklı olarak şehrin geleceği hakkında önemli bir kamuoyu oluşturulmuştur. Şehir halkının gelecekte yaşayacakları yerleşim alanını seçmede söz sahibi olmak istemeleri ve bu nedenle konuyu bölge resmi yetkilileriyle müzakere ederek aktif rol oynamaları, böyle önemli bir konuda oldukça olumlu bir hareket olmuştur. Bölge yetkilileri, yerel idareciler ve halkın katılımıyla gerçekleştirilen faaliyet ve görüşmeler neticesinde eski yerleşmenin 8 km kadar doğusunda bulunan Karaotlak köyü yerleşim alanı olarak uygun görülmüş ve karar bu yönde ağırlık kazanmıştır (Harita 2).

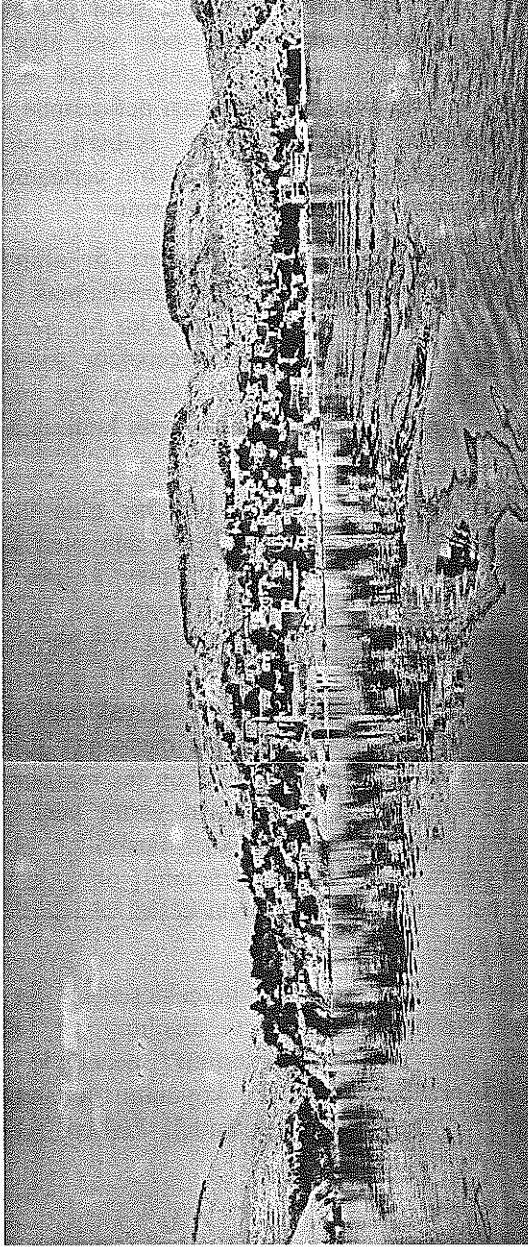


Foto 8: Eski Halfeti şehrinin batıdan görünümü.

Daha önce Samsat örneğinde yaşanmayan halk katılımı ve seçilen yeni alanın daha önce yerleşik bir köy alanı olması gibi olumlu gelişmeler yanında düz bir araziye sahip olan yeni Halfeti alanında şehir planlaması ve gelişimi olanaklarının varlığı, özellikle yörenin kuzeyinde yer alan nispeten büyük nüfuslu köylerin Birecik ve dolayısıyla bölgenin büyük kentlerine ulaşımın sağlandığı yolların bu kesimde ana yola katılması neticesinde şehrin bir kavşak noktası durumuna gelmesi yer seçiminde isabetli bir karar olarak değerlendirilebilir. Diğer yandan doğal sürecinde bir yerleşim geçmişine sahip olan Karaotlak köyüne taşınması da olumlu bir karardır.

Yerdeğiştirme sürecinde evleri ve işyerleri su altında kalan Halfeti sakinlerine, yeni yapılacak toplu konutlardan yararlanmak, istimlak bedelini alarak kendi imkanlarıyla evlerini yapmak ve başka bir şehre yerleşmek için sağlanacak kolaylıklardan yararlanmak gibi seçenekler sunulmuş şehir halkı çoğunlukla bu üç seçenekten birincisini tercih etmiş ve ilçe merkezinin yaklaşık 8 km doğusunda yapılan tek katlı ve düz damlı toplu konutlara taşınmayı kabul etmişlerdir.

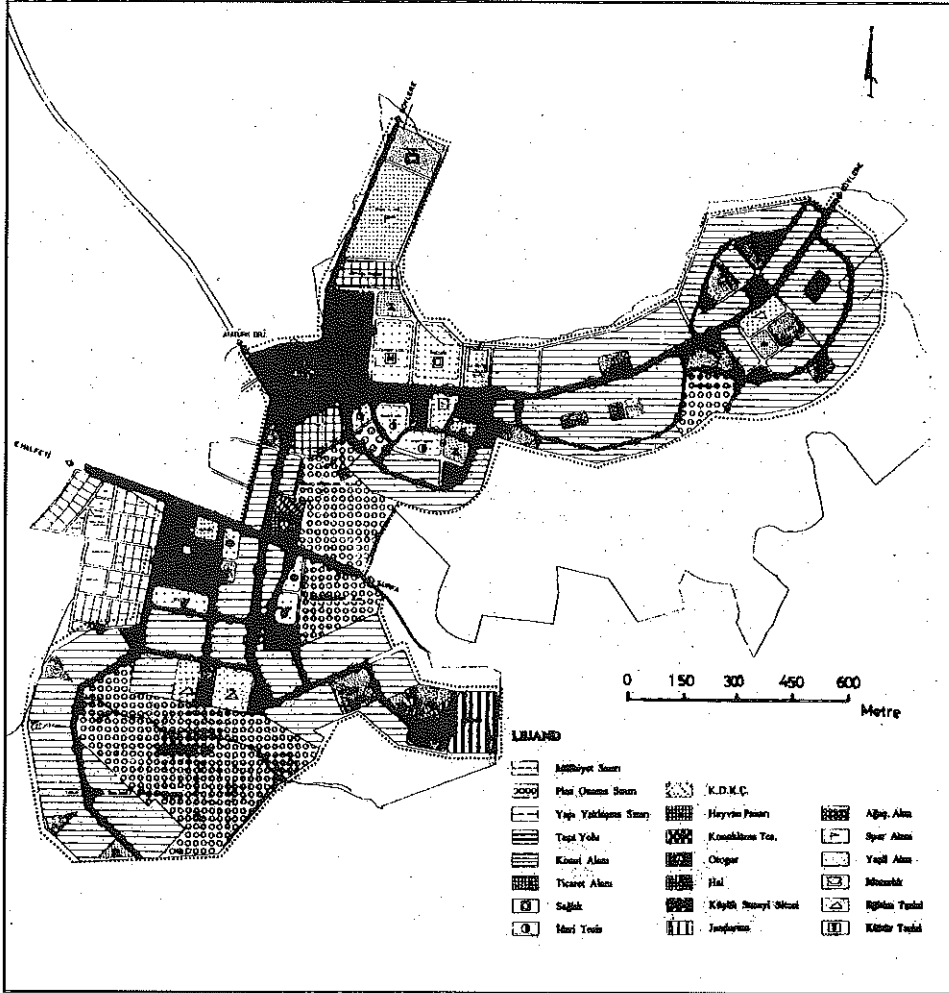
Yeni Halfeti şehri plato yüzeyinde düz bir alan üzerinde kurulmuş bulunmaktadır. Eski Halfeti'yi Birecik'e bağlayan anayolun kuzey bölümünde Karaotlak köyünün meskenleri yer alırken güney kesimi ise yeni Halfeti şehrinin iskanına açılmış bulunmaktadır. Hazırlanan yeni Halfeti Nazım Planı ışığında ilk etapta evleri su altında kalan nüfusa yönelik olarak 220 konut, sosyal tesisler, ilköğretim okulu ve çarşının temeli 17 haziran 1999 tarihinde atılmış¹⁰ ve 2001 yılında Eski Halfeti halkının yaklaşık yarısı yeni alana taşınmıştır (Şekil 2 ve Foto 9). Yeni Halfeti'de meskenler tek katlı ve bahçeli olarak inşa edilmiş bulunmaktadır. Eski Halfeti'nin taş malzemeye inşa edilmiş ve bir mimari özelliğe sahip olan meskenlerin yerini yeni şehirde tamamen betonarme malzemeye inşa edilmiş tek tip meskenler almış durumdadır (Foto10). Henüz idari merkez yeni alana taşınmamış olmakla beraber bu alana nakledilen nüfusa hizmet verebilmek amacıyla çeşitli tesisler ve kamu binaları inşa edilmiştir (Foto 11).

Şehrin tarihsel sürecinde ikinci kez gerçekleşen bu yer değiştirme daha önce de Samsat örneği üzerinde belirtilen ve alışılmış yer değiştirmeye neden olan faktörler dışında yine bir "baraj yapımı" nedeniyle meydana gelmiş bulunmaktadır. Şehirle beraber bağlı iki köyünün tamamen, iki köyünün kısmen, beş köyünün ise arazilerinin etkilendiği Halfeti şehrinin Başbostan

¹⁰ GAP BÖLGE KALKINMA İDARESİ BAŞKANLIĞI, 1999, Halfeti Projesinden Haberler Bülteni. Sayı:3, yıl:1, Şanlıurfa. s:1

"HALFETİ"

mahallesi tümüyle, Çekem mahallesi büyük ölçüde ve Şimaliye ile Rüştüye mahalleleri ise kısmen su altında kalmıştır.¹¹



Şekil 2: Yeni Halfeti nazım planı

¹¹ GAP BÖLGE KALKINMA İDARESİ BAŞKANLIĞI, 1998, Birecik Barajından Etkilenen Nüfusun Yeniden Yerleşimi, İstihdam ve Ekonomik Yatırımlar için Planlama ve Uygulama Projesi. Ankara. s:47



Foto 9: Yeni Halfeti toplu konut alanları.

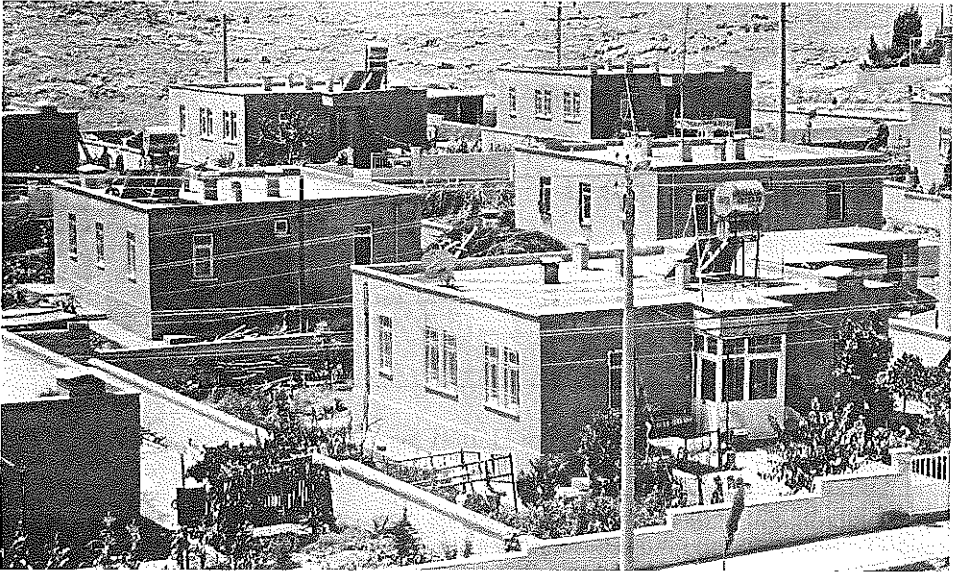


Foto 10: Yeni Halfeti'de tek tip konutlar.



Foto 11: Yeni Halfeti'de belediye binası.

Samsat şehriyle başlayan ve Halfeti Şehriyle devam eden "Baraj Yapımı Nedeniyle Yerleşmelerin Yerdeğiřtirmesi"¹² hadisesi, planlanan barajların birer birer temelini atılması veya faaliyete geçmesiyle devam edecek gibi görünmektedir. Böyle bir durumla karşı karşıya bulunan bir başka yerleşim yeri de **Hasankeyf**'dir. Yerleşim tarihi oldukça eskiye inen ve bu tarihi süreçte çok önemli görevler üstlenmiş bulunan Hasankeyf, Dicle nehri kıyısında yerleşik durumda bulunmaktadır. Batman iline bağlı bir ilçe merkezi durumunda bulunan yerleşme günümüzde küçük bir kasaba görünümünde olmakla beraber, sahip olduğu tarihi yapılar nedeniyle oldukça fazla sayıda yerli ve yabancı turisti kendine çekmektedir. Dicle nehri üzerinde yapımı planlanan İlisu barajının suları altında kalma tehlikesiyle karşı karşıya olan şehrin kurtarılması konusunda ulusal ve uluslararası bir kamuoyu baskısı oluşmuş bulunmaktadır.

¹² BAKIRCI, M., 1997, a.g.e., 378

Sorunlar ve Çözüm Önerileri:

Ülkemizde barajların yapımında yaşanan deneyimler yeniden yerleşmeyle karşı karşıya kalan toplulukların yeni çevreleriyle uyum sorunları yaşayabildiklerini, ödenen kamulaştırma bedellerinin ise yatırıma değil tüketime yönelik kullanıldığını, sonuçta etkilenen toplulukların yoksullaşabildiğini ve ulusal kaynakların da boşa harcandığını göstermektedir¹³. Daha önce yeniden yerleşmeye tabi tutulan başka yerleşmelerde olduğu gibi Halfeti'de de çeşitli sorunlar yaşanmaktadır. Bu sorunların başında, yapılan bütün ön çalışmalara, planlamalara, oluşturulan kamuoyuna ve yapılan tartışmalara rağmen şehrin yer değiştirmesi hususunun idari açıdan açıklığa kavuşturulmamış olması gelmektedir. Eski Halfeti'de meskenleri su altında kaldığından istimlak bedeli alanlar yeni yerleşim alanına taşındıkları halde, şehrin büyük bir bölümünü oluşturan ve baraj göl sularından meskenleri doğrudan etkilenmeyen, dolayısıyla meskenleri istimlak edilmeyen kesim ise eski yerleşim alanında yaşamını sürdürmektedir. Konu idari açıdan tam açıklığa kavuşmadığından kamu faaliyetleri eski yerleşim yerinde gerçekleştirilmeye devam etmektedir. Adeta ikiye bölünmüş durumda olan şehirde, eski yerleşim yerinde halen yaşamakta olan nüfus, kendi meskenlerinin de kamulaştırılarak yeni yerleşim yerinde kendilerine mesken temin edilmesini veya idari olarak şehrin eski yerinde kalmasını talep etmektedirler. Buna karşılık yeni yerleşim alanına taşınmak zorunda kalan kesim ise halen yaşadıkları yerin idari statüsünün belli olmamasından şikayet ederek kendilerine yeteri kadar hizmetin verilmeyişini belirtmektedirler. Herhangi bir idari statüye sahip olmayan yerleşmenin bu günkü durumu halkı tedirgin etmektedir.

Öyle anlaşılıyor ki, başlangıçta olumlu bir gelişme olarak belirttiğimiz, önceden planlama ve çözüm üretme yolunda çalışmalar yapılması ve kamuoyu oluşturulması, çeşitli nedenlerle olumlu sonuçlar vermemiş görünmektedir. Kuşkusuz gerek merkezî idare ile yerel yöneticiler arasındaki iletişim, gerekse konuyla ilgili birden fazla bakanlık olması ve bu bakanlıklar arasında eşgüdüm sağlanamaması mevcut durumun oluşmasında önemli bir etken oluşturmaktadır.

Sulama, enerji ve aynı zamanda içme suyu amaçlı olarak inşa edilen baraj, su toplama alanında kanunlardan kaynaklanan sınırlamalar nedeniyle yeni mesken inşa edilememekte ve herhangi bir tesis kurulamamaktadır. Dolayısıyla böyle bir durumda bir ikilem yaşayan Eski Halfeti sakinleri yeni kurulan şehire gitmekle kalmak arasında sıkışıp kalmış bulunmaktadır. Şehir halkının gelecekleriyle ilgili kararlar almasına ve yatırım olanaklarını araştırmasına büyük bir engel teşkil eden bu sorunun yanında halkın kurulu düzeninin

¹³ GAP BÖLGE KALKINMA İDARESİ BAŞKANLIĞI, 1999, a.g.e., s:1

"HALFETİ"

bozulması nedeniyle ortaya çıkan işsizlik sorunu, taşınanlarda yeni alana uyum sorunları, kamulaştırma bedellerinin yetersiz görülmesi, yeni iş imkanlarının kısıtlı olması ile sosyal hayata dair çeşitli sorunlar şehir halkının karşı karşıya bulunduğu sorunlar olarak karşımıza çıkmaktadır.

Sonuç olarak uzun yıllar boyunca kazanılmış alışkanlıklar ve yaşam tarzının artık geride kalması yöre halkında belirgin bir memnuniyetsizlik yaratmış durumdadır. Kamulaştırma bedeli ödenen halkın bu parayı yaşamlarını devam ettirebilmek için ihtiyaç duydukları gelire dönüştürecek bir yatırım yapamamaları, geçmişte az ama sürekli olan gelirlerinden yoksun olmaları, halkı geleceğe dönük endişelere sevketmektedir.

Kuşkusuz bu sorunların çözümünde ilk yapılacak olan eski ve yeni Halfeti'de ortaya çıkan idari kimlik sorununun bir an önce açıklığa kavuşturulmasıdır. Halkın gelecekleriyle ilgili karar ve yatırımlarını belirleyebilmeleri için bu konunun en acil şekilde çözüme kavuşturulması gerekmektedir.

Yukarıda belirttiğimiz nedenlerden dolayı şehrin yeni alana taşınması zorunlu görünmektedir. Bu nedenle halen eski yerleşim yerinde bulunan nüfusa çeşitli kolaylıklar tanınarak (meskenlerin kamulaştırılması veya yeni alanda vadeli mesken tahsis edilmesi, kredi verilmesi vb.) bu kesiminde yeni alana aktarılması sağlanmalıdır. Aksi takdirde çeşitli vadelerle yeni alana taşınan halka haksızlık edilmiş olunacak ve yapılan yatırımlar bir bakıma boşa gitmiş olacaktır.

Eski Halfeti'de ticaret ve hizmetler sektörlerinin dışında en önemli faaliyeti teşkil eden tarım faaliyetleri, tarım arazilerinin tamamen sular altında kalması nedeniyle ortadan kalkmış görünmektedir. Bu nedenle adı geçen faaliyetle meşgul olan nüfusu buraya bağlayan neden de ortadan kalkmış bulunmaktadır. Ancak bölgenin genel iklim ve toprak şartları, plato yüzeyinde de çeşitli ürün ziraatı yapmaya oldukça elverişli bulunmaktadır. Dolayısıyla bu olumlu şartlara baraj sularının kullanılmasıyla sulamalı bir ziraate geçilmesi, plato yüzeyinde yerleşik bulunan nüfusa da önemli bir gelir imkanı sağlayacaktır.

Şehir, çevresinin tarımsal faaliyetler açısından sahip olduğu olanaklar yanında, ticaret, ulaşım, sanayi, hayvancılık ve turizm konularında da gelecek vaad eden avantajlara sahip bulunmaktadır.

Eski Halfeti'nin adeta bir çıkmaz sokağın sonunu andıran konumunun aksine Yeni Halfeti özellikle kuzeyindeki çok nüfuslu köylerin ana yola bağlandığı yerde kurulması nedeniyle bir kavşak noktası durumuna gelmesi,

şehri ulaşım ve buna bağlı olarak ticaret faaliyetlerinin gelişmesinde etkili olacaktır. Şehir yerleşim sahasının uygunluğu nedeniyle de sanayi tesislerinin kurulmasında da kolaylıklar bulunmaktadır. Zaten mevcut olan küçük ve büyük baş hayvancılığın yanısıra, baraj gölünden yaralanılarak çeşitli su ürünleri üretimi de mümkün olabilecektir.

Yöre için diğer önemli bir imkan ise, turizm faaliyetleridir. Bu kesimde yer alan Rumkale'yle birlikte çeşitli tarihi yapılar, baraj gölünün oluşturduğu yeni doğal görüntü ilgi çekici niteliktedir. Bu bakımdan Eski Halfeti'nin halkın tamamen taşınması sonrasında yeni bir kimliğe kavuşturulması mümkün olacaktır. Baraj gölü kıyısında Eski Halfeti'de meskenler birer turistik konaklama tesisine dönüştürülmek suretiyle şehir bir turistik alan haline getirilebilir. Yine burada Rumkale ve diğer sahalara yapılacak tekne turları, su sporlarına merkezilik yapma, vb. görevler yüklenmek suretiyle eski şehir fonksiyonel hale getirilebilir.

Kuşkusuz halkın yeni yerleşim alanına alışması ve uyum sağlaması uzun bir süreç gerektirmektedir. Ancak unutulmamalıdır ki, bu nüfus eğer yeni alana taşınmışsa geleceğe yönelik yeni planlar yapmaya ve buna göre yatırım seçenekleri araştırmaya zorunludur. Aksi taktirde başka yerleşim alanlarına göç bir zorunlu çözüm olacaktır.

Sonuç

Güneydoğu Anadolu Projesi (GAP) nin su kaynaklarını geliştirme programı kapsamında 22 baraj ve 19 hidroelektrik santralinin yapılması öngörülmüştür. Bu baraj ve hidroelektrik santrallerinin bir bölümü tamamlanıp işletilmeye açılmış, bir bölümü inşa halinde, diğer bir bölümü ise plan-proje aşamasında bulunmaktadır. Kuşkusuz yapılan bu yatırımlar sadece bölge için değil ülke kalkınmasına da çok önemli katkılarda bulunacaktır. Ancak adı geçen faaliyetler bütün bu büyük olumlu sonuçlarının yöre nüfusunun bir bölümünü de olumsuz yönde etkileyebilmektedir. Bu nüfusun başında ise yerleşim yerleri ve başta toprak olmak üzere üretim ve geçim kaynakları baraj sularının altında kalan kesim gelmektedir. Bu tür etkileşimlere baraj yapımının yoğunlaştığı günümüzde sık sık rastlanmaktadır.

Tarih boyunca zaman zaman karşımıza çıkan ve çeşitli nedenlere bağlı olarak gerçekleşen şehirlerin yer değiştirmesinde Samsat Şehriyle başlayan, Halfeti'yle devam eden ve gelecekte Hasankeyf ve daha başka yerleşmeleri de etkilemesi de muhtemel olan "baraj yapımı nedeniyle yer değiştirme" yeni bir yerdeğiştirme nedeni olarak belirtebiliriz.

Bu tür bir yerdeğiştirmeye maruz kalan Halfeti şehri, Birecik barajının inşa edilmesiyle birlikte 2000 yılı ortalarında yerleşmenin alanının bir bölümü

“HALFETİ”

baraj suları altında kaldığından şehrin 8 km kadar doğusunda yer alan Karaotlak köyü yeni yerleşme alanı olarak belirlenmiştir. Yerleşim tarihi oldukça eskiye inen, Fırat nehrinin yatağının iyice daraldığı ve yamaç eğimlerinin arttığı bir kesimde yer alan bir kale şehri olan Rumkale'nin devamı olduğu düşünüldüğünde, aslında Halfeti'de yerdeğiştirme olayının ikinci kez yaşandığını söylemek mümkündür. Bunlardan birincisi Rumkale'nin kale şehri özelliğini yitirmesiyle önemini kaybetmesi sonucu Fırat nehri kıyısındaki eski Halfeti'ye taşınması, ikincisi ise, çalışmanın konusunu teşkil eden, Birecik barajının tamamlanmasıyla Halfeti şehrinin Karaotlak Köyündeki yeni yerine taşınması hadisesidir. Halen çeşitli idari ve sosyal sorunlar olmasına karşın, verimli tarımsal arazilerini ve şehrin merkezi fonksiyon alanlarını sular altında bırakan şehir için, yeni yerleşim alanı seçiminin isabetli olduğunu belirtebiliriz.

Yeni şehir gerek topografik yapısı ve gerekse köylere göre bir kavşak noktasında bulunması bakımından olumlu özelliklere sahip bulunmaktadır. Nazım planı hazırlanan ve bu plana göre toplu konutlar ve sosyal tesisler inşa edilen yeni yerleşmenin gelişebilmesi bakımından birtakım atılımların yapılabilmesi için, başta idari sorunlar olmak üzere halkın karşı karşıya bulunduğu sorunların bir an önce çözüme kavuşturulması gerekmektedir.

KAYNAKÇA

- AINSWORTH, W.F., 1973, *Travels and Researches Asia Minor, Mesopotamia, Chaldea and Armenia*. Vol:1. London.
- AKURGAL, E., 1995, *Anadolu Uygarlıkları*. İstanbul
- BAKIRCI, M., 1997, "Türkiye'de Yerdeğiştiren Şehirlere Yeni Bir Örnek: Samsat." *Türk Coğrafya Dergisi*. Sayı:32. İstanbul
- BAŞGELEN, N., 2000, "Birecik Barajı Göl Alanından Etkilenen Tarihi Eserler: Rumkale." *Arkeoloji ve Sanat Dergisi*. Yıl:22, sayı:99. İstanbul
- DÖRNER, F.K., (Çev. ÜLKÜ, V.,) 1990, *Nemrut Dağında Tanrıların Tahtları*. Türk Tarih Kurumu Yay. Ankara
- DURUKAN, A., (vd), 1998, *Birecik, Halfeti, Suruç, Bozova İlçeleri ile Rumkale'deki Taşınmaz Kültür Varlıkları*. GAP İdaresi Yay. Ankara
- GAP BÖLGE KALKINMA İDARESİ BAŞKANLIĞI, 1998, *Birecik Barajından Etkilenen Nüfusun Yeniden Yerleşimi, İstihdamı ve Ekonomik Yatırımlar İçin Planlama ve Uygulama Projesi*. Ankara

- GAP BÖLGE KALKINMA İDARESİ BAŞKANLIĞI, 1999, *Halfeti Projesinden Haberler Bülteni*. Sayı:3. Yıl:1. Şanlıurfa
- GÖNEY, S., 1977, *Şehir Coğrafyası I*. İstanbul Üniversitesi Edebiyat Fakültesi Yay No:2274. İstanbul
- HAMILTON, W.J., 1842, *Asia Minor, Pontus and Armenie*. London
- HONIGMANN, E., [DARKOT, B.,] "*Rum-Kale*" İslam Ansiklopedisi. Cilt:IX. İstanbul
- HUMANN, K., PUCHSTEIN, O., 1890, *Reisen in Kleinasien und Nordsyrien*. Berlin
- MOLTKE, H.Von., 1911, *Briefe Über Zustände und Begebenheiten in Der Turkei aus Den Jahren 1835-1839*. Berlin
- ÖZGÖKÇELER, D., 1963, "Halfeti İlçesinin İdari Coğrafyası." *Türk İdare Dergisi*. Yıl:34. Sayı:284. Ankara
- RAMSAY, W.M., (Çev. PEKTAŞ, M.,) 1960, *Anadolu'nun Tarihi Coğrafyası*. İstanbul
- SARRE, F., 1911, *Archeologische Reise im Euphrath und Tigris Gabelt*. Berlin
- SERDAROĞLU, Ü., 1975, *Aşağı Fırat Havzasında Araştırmalar*. Ankara
- TUNCEL, M., 1974, "Türkiye'de Yerdeğiştiren Şehirler Hakkında Bir İlk Not." *İstanbul Üniversitesi. Coğrafya Enstitüsü Dergisi*. Sayı:20-21. İstanbul
- TUNCEL, M., 1980, "Türkiye'de Doğal Olaylar Sonucunda Yerdeğiştiren Kentler." *Yerbilimleri Dergisi*. Sayı:1-2. İstanbul
- TUNCEL, M., 1990, "Türkiye'de Yerdeğiştiren Şehirler ve Gümüşhane Örneği." *Geçmişte ve Günümüzde Gümüşhane Sempozyumu Bildirileri*. Gümüşhane
- TUNCEL, M., 2000, "Anadolu'da Doğal Afetler Sonucunda Yerdeğiştiren Şehirler." *Tarih Boyunca Anadolu'da Doğal Afetler ve Deprem Semineri Bildirileri*. İstanbul Üniversitesi Edebiyat Fakültesi Tarih Araştırmaları Merkezi Yay. İstanbul