

**KIRSAL TÜRKİYE;
TARİHSEL GELİŞİM, SORUNLAR VE KIRSAL KALKINMA
YAKLAŞIMLARI**

Rural Turkey;

Historical View, Problems and The Rural Development Perspectives

Muzaffer BAKIRCI*

Abstract

Anatolia, which has very old settlement places in history, has hosted far many states and civilizations throughout history period and has constituted an important location where different cultures have met.

In our present day when development, industrialization, urban development have been characterized, soils of Anatolia has shown a rural, character by % 35 population rate who are living in rural areas. In spite of the fact that many methods have been proposed from the date of establishment of the Republic till our present time in parallel with improvement and development of such rural region structure considered as an obstacle almost as prevention of a developed country have been effected and many public establishments and institutions units have made serious studies in respect with this subject-matter, but major part of population of Turkey are living in rural regions and trying to live by agricultural activities.

Anatolia soils which have experienced emergency of civilizations and great states throughout history by possessed geographical potential could not achieved its rural character fill our present time why? What are reasons and grounds why such country could not achieve such changes and conversions? Why our country could not experience sound and healthy industrialization and urbanization activities? Under environment where it is rather impossible to keep rural population in their respective locations who are informed immediately about developments occurring through out the world, what will be the rural future of Turkey?

* Dr.Muzaffer BAKIRCI, İstanbul Üniversitesi Edebiyat Fakültesi Coğrafya Bölümü.
e-posta: mubak@istanbul.edu.tr

In this present study, rural structure, problems and future of Turkey will be scrutinized and examined under light of above-mentioned problems.

Anahtar kelimeler: Türkiye, kırsal yerleşmeleri, kırsal nüfus, kırsal faaliyetler, kırsal kalkınma.

Giriş

Günümüzde medeniyeti şehirleşme ve sanayileşmeyle karakterize eden gelişmiş devlet ve milletler, dünyanın geride kalan diğer milletleriyle gelişmişlik farklarını giderek açmaktadırlar. Her yeni gelişmenin bir diğerini tetiklediği bu süreç, aradaki uçurumun daha da büyümesine zemin hazırlar duruma gelmiştir. Küreselleşme olgusuyla beraber iletişim alanındaki gelişmeler, dünyada artık hemen her bilginin en kısa zamanda ve en ücra köşeye kadar ulaşabildiği dönemde, kırsal alanda yaşayan halkın kendi haline bırakılması ve kapalı bir ekonomik yapıda varlığını sürdürmeye terk edilmesi artık mümkün görünmemektedir.

Bu şartlar altında, yerleşim tarihi boyunca pek çok devlet ve imparatorluğun kurulmasına evsahipliği yapmış, dünyaya yön veren birçok medeniyetin ortaya çıkmasına olanak sağlamış olan Anadolu, neden hâlâ kırsal bir karakter taşımaktadır? Kırsallık Anadolu'nun kaderimidir? Dünya yerleşim tarihinin başlangıç noktası olarak kabul edilen mezopotamya bölgesinin yanı başında, pek çok konuda çok ileri düzeye ulaşmış Hitit medeniyetinin ortaya çıkış sahası, bugün adeta geri kalmışlığın simgesi durumunda bulunan Doğu Anadolu Bölgesinde hayret verici bir gelişmişlik seviyesine ulaşmış Urartu Devletine evsahipliği yapmış, genişliği kıtaları aşmış Roma ve Osmanlı İmparatorluklarının hakimiyet sahası olmuş Anadolu neden hâlâ geri kalmışlığın pençesinde kıvrılmaktadır ve artık bir gelişmemişlik ölçüsü olan kırsal karakterini değiştirememektedir?

Bu çalışmada yukarıdaki sorular ışığında Türkiye'nin kırsal yapısı, sorunları ve geleceği irdelenecektir.

Çalışma hazırlanırken Türkiye kırsal alanı üzerine daha önce yapılmış çalışmalar gözden geçirilmiş, konuyla ilgili kurum ve kuruluşların yaptığı çalışmalar incelenmiş ve güncel istatistiklere ulaşılmaya çalışılmıştır. Konuya, daha önce kırsal coğrafya'yla ilgili yaptığımız çalışmalardaki deneyimlerimiz ile uzun yıllardan beri Türkiye genelinde gerçekleştirdiğimiz arazi çalışmalarındaki gözlemlerimiz eklenerek bir coğrafi senteze gidilmeye çalışılmıştır.

Anadolu Kırsal Yerleşim Sürecinin Tarihsel Özellikleri

Aslında sahip olduğu tarihsel yerleşim kültürü, geçirdiği evreler, bünyesinde barındırdığı doğal kaynaklar Anadolu'nun gelişme yolundaki süreci daha hızlı ve kuvvetli geçmesi gerektiğine işaret etmektedir. Ancak görünen o ki, Türkiye'nin coğrafi konumu, sahip olduğu tarihsel kültür mirası bu dönüşümü sağlamaya yeterli olmamaktadır. Çünkü hâlâ Türkiye nüfusunun %35'lik bir bölümü (yaklaşık 24 milyon kişi) kırsal alanda yaşamakta ve hâlâ köylerin büyük bir bölümünde kendi kendine yetme telaşı, günü yaşama telaşı olarak tanımlayabileceğimiz kapalı veya yarı kapalı bir ekonomik sistem hüküm sürmektedir. Bugün gerek göç olgusunun yoğun olarak yönünü

tain eden büyük şehirlerde (başta İstanbul olmak üzere) ortaya çıkan ekonomik darboğaz, işsizlik ve deprem korkusunun bir miktar dizginlediği kırdan kente göç hâlâ Türkiye'nin bir kabusu olamaya devam etmektedir.

Oysa yukarıda belirttiğimiz üzere Anadolu, zengin yerleşim ve kültür tarihinin oluşmasına zemin hazırlayan bir coğrafi konuma ve doğal kaynaklara sahiptir. Bu özellikler yerleşim tarihi yaklaşık 8000 yıl öncesine dayanan Anadolu'nun insanlık tarihinin çeşitli dönemlerinde ön sırada yer almasına ve birçok özgün uygarlığın beşiği olmasına neden olmuştur.

M.Ö.6300-6500 yılları arasında neolitik dönemde yerleşmeler yaygınlaşmış ve hayvancılık yanında uygulanan tarla kültürü ile mağara yaşamı son bulmuş, kerpiçten evler, çanak çömlek, ok ve mızraklar yapılmıştır. Bu dönemi M.Ö.4750-4000 yılları arasında kalkolitik devre izlemiş, bu dönemde adeta petek şeklinde olan ev kümeleri inşa edilmiş, madeni eşyalar yapılmış, tarım ve hayvancılık faaliyetleri de gelişmiştir. M.Ö. 4000-3000 yılları arasında genç kalkolitik devrede yerleşik hayat ilerlemiş ve o dönemin kasaba ve şehirleri kurulmuştur (ATALAY, 1989: 92)

Anadolu'da ilk büyük medeniyeti meydana getiren ve Orta Anadolu'da yerleşmiş bulunan Hititler döneminde (M.Ö.2000-1200) Anadolu, dönemin en düzenli tarım ve hayvancılık faaliyetlerinin hüküm sürdüğü bir ülke olmuştur. Daha bu dönemde Hititler tarafından başta ziraat ve hayvancılık olmak üzere, ticaret, tıp ve ekonomi alanlarında yasaların yapılması adı geçen milletin ulaştığı uygarlık seviyesi açısından dikkat çekicidir. Özellikle dönemin temel uğraşısı olan ziraat ve hayvancılık üzerine gerçekleştirilen ve uygulanan yasalar bu faaliyetlerin daha düzenli uygulanmasına ve gelişmesine zemin hazırlamıştır. Özellikle sulama yapılan sahalarda, sulamalı tarım sistemlerinin işlenmesini organize edecek yasalar tarımın gelişmesine neden olmuştur. Hitit tabletleri üzerine işlenmiş olan tarıma ait yasalardan, sulamalı tarımın çok geliştirilmiş olduğu anlaşılmaktadır. Hititlerin sulu tarım sahasındaki bu reformist hareketi ve organize edilmiş bir sulamalı tarım sistemi tarihte ilk defa Anadolu toprakları üzerinde Hititler tarafından gerçekleştirilmiştir (TUNÇDİLEK, 1986: 19). Yine Hititler döneminde toprak mülkiyeti konusu yasal biçimde ortaya çıkmış ve önemli düzenlemeler getirilmiştir.

Hititleri takibeden dönemde Anadolu'nun doğusunda, günümüzde adeta gelişmemişlikle karakterize edilen Doğu Anadolu Bölgesinde önemli düzeyde bir medeniyet kuran Urartular (M.Ö.860-580) geniş ölçüde sulamaya dayanan kendilerine özgü tarımsal sistemler uygulamışlardır. Bugün bile bölgede izlerine rastlanan sulama kanalları, Urartuların sulamalı tarımda ulaştığı yüksek seviyeyi kanıtlar niteliktedir.

Batı Anadolu'ya yerleşen Frigler (M.Ö.750-300) verimli topraklar üzerinde tarım yapmış zengin ormanların varlığına bağlı olarak kerestecilik ve marangozluk alanlarında ilerlemişlerdir.

Roma imparatorluğunun 395 yılında yıkılışından sonra Anadolu, Bizans hakimiyeti altında kalmış, bu dönemde Anadolu'da yoğun tarım ve hayvancılık faaliyetleri adeta Hitit kültürünün devamı şeklinde sürmüştür, çeşitli dokumacılık kolları gelişerek devam etmiştir. Bu dönemde Anadolu'da çeşitli ürün ziraatı yapılmaya devam edilmiş, daha ileri ziraat aletleri kullanılmış ve Roma Hukukunda bugün bile kullanılan toprak ve mülkiyetle ilgili kanunların esasları vazedilmiştir (GÖNEY, 1979: 74). Bu

dönemde şehir ve köy yerleşmeleri daha da yoğunluk kazanmıştır. Roma İmparatorluğunun ikiye bölünmesinden sonra Bizans İmparatorluğu idaresine geçen Anadolu'da, imparatorluğun ilk devrelerinde ziraat faaliyetleri canlılığını sürdürmüştür. Ancak Selçukluların Anadolu'ya yaklaşmasıyla Bizans İmparatorluğu gerilemeye başlamış, önce küçük bir devlet haline gelmiş ardından da çöküş sürecine girmiştir.

1071'deki Malazgirt Savaşından sonra Anadolu'ya giren Selçuklu Türkleri (M.S.1071-1300) beraberlerinde getirdikleri kültürleriyle Anadolu'da farklı ancak zengin bir yerleşim ve iktisadi faaliyet sistemini yerleştirmişlerdir. Anadolu'nun tenha olan kırlarına yerleşen Türk kabileleri yaylak ve kışlak tipinde yerleşmelerin oluşmasına neden olmuşlardır. Diğer yandan Selçuklularla gelen göçebe aşiretler sınır bölgelerinin korunması amacıyla bu bölgelere yerleştirilmişlerdir. Bu nedenle de hayvancılık ekonomisinin egemen olduğu dağınık ve küçük nüfuslu kırsal yerleşmeler kurulmuştur (ATALAY, 1989: 95). Yine bu dönemde Anadolu'da dokumacılık faaliyetleri de yaygın olarak uygulanmaya başlanmıştır.

Yayıls alanı kıtaları aşan ve 600 yılı aşan bir dönem (M.S.1299-1923) dünyaya adeta hükmetmiş olan Osmanlı İmparatorluğu'na gelince; kuzeybatı Anadolu'dan başlayarak gittikçe genişleyen Osmanlı İmparatorluğunda ziraata çok önem verilmiş, adeta İmparatorluğun iktisadi yapısının esasını tarım ve hayvancılık teşkil etmiştir. Osmanlı İmparatorluğunun gelişme devresinde oluşturduğu gerek ziraat sistemi ve gerekse mülkiyet tarzıyla yüzyıllar boyunca geniş sahalara hükmetmeyi sürdürmüş ancak, ilerleyen dönemlerde ağır vergiler konulması ve çeşitli suistimaller, çiftçi ve köylünün ezici bir baskı altında kalmasına yol açmıştır (GÖNEY, 1979: 86). Kuşkusuz bu durumun ortaya çıkmasında siyasi ve idari güçlüklerin çıkması, asayişin güngeçtikçe bozulması nedeniyle köylünün durumunun ağırlaşması önemli etken olmuştur. Ziraat hayatının gerilemesi Osmanlı İmparatorluğunun ekonomik düzenine de yansımış ve güngeçtikçe bozulmasına zemin hazırlamıştır. Bu kötü gidişi önleyebilmek için Tanzimat döneminde ziraatı kalkındırmak amacıyla yapılan teşebbüsler, ziraat okullarının kurulması gibi çalışmalar yerinde olmakla beraber ziraatın büyük ölçüde gelişmesine yardımcı olamamıştır. Böylece tanzimatla birlikte girilen reform hareketleri ziraat hayatının daha da ileri götürülmesinde fazla etkili olamamıştır (GÖNEY, 1979: 86).

Batı Avrupa'da XIX. y.y.'da büyük sanayileşme hareketlerinin önem kazanması, Osmanlı İmparatorluğunun çeşitli nedenlerle bu hareketlere katılamaması imparatorluğun çöküşünü hızlandırmıştır. Aynı zamanda ülkenin ziraat faaliyetlerinde ortaya çıkan güç durum cumhuriyetin ilk yıllarına kadar devam etmiş, cumhuriyetin kuruluşundan itibaren ziraat işlerine büyük önem vermeye başlanmış ve bu çalışmanın ilerleyen bölümlerinde daha detaylı olarak ele alacağımız girişim ve çalışmalarla ülkenin köy ve ziraat hayatı hızlı bir kalkınma devresine girmiştir.

Osmanlı İmparatorluğunun son dönemlerinde genel duruma uygun olarak kırsal alanlarda da büyük sorunlar yaşanmaya başlanmış ve nihayet Osmanlı Devletinin yıkılmasıyla yerine kurulan Türkiye Cumhuriyeti'ne, esas itibarıyla ekonomisi çökmüş, çalışabilir nüfusu azalmış bir miras kalmıştır. Uzun savaşlar ve çatışma döneminden çıkan ve yıkılmış bir imparatorluğun küllerinden adeta yeni bir devlet çıkaran Anadolu'nun iktisadi ve sosyal yapısı, nüfusunun %80-90'ı kırlarda yaşayan ve genel uğraşları tarım ve hayvancılık olan bir karakter taşımaktaydı. Oysa bu dönemden çok

önce Avrupa'da başlayan sanayi devrimiyle, çok büyük ve yeni gelişmeler yaşanmaya başlanmış ve ülkelerin o güne kadar genel karakter olarak ortaya koydukları genellikle kırsal yapıda olma özellikleri hızla değişmeye başlamıştır. Sanayileşmenin ileri aşamalarında ise, yine bu ülkeler hızlı bir şehirleşme sürecine girmişlerdir.

Kurtuluş savaşını izleyen yıllarda nüfusun büyük bir bölümünün köylerde yaşıyor olması ülkenin kalkınmasına yönelik yaklaşımlar sırasında köy ve köylü sorununa ağırlık verilmesine yol açmıştır. Ulusal Önderin henüz 1922 Mart'ında yaptığı "Türkiye'nin gerçek sahibi ve efendisi, hakiki üretici olan köylüdür. O halde herkesten daha çok refah, saadet ve servete hak kazanan ve layık olan da köylüdür. Bu nedenle Türkiye Büyük Millet Meclisi hükümetinin izleyeceği yol, bu temel amacın sağlanması yönünde olmalıdır" biçimindeki gerçekçi saptaması, izleyen yıllarda gündeme gelen köy kalkındırma amaçlı yaklaşımlara ilk ivmeyi vermiştir.

Yeni devletin kuruluşunu takibeden yıllarda, adeta perişan durumda bulunan kırsal alan nüfusunun ekonomik durumunun iyileştirilmesine yönelik çabalara girişilmiş ve hizmetler götürülmeye çalışılmıştır. Bu faaliyetlerin bir bölümü altyapıya yönelik olurken (yol, içme suyu, elektrik vb.), bir bölümü ise ekonomik ve sosyal faaliyetlere (tarımda makineleşme, hayvan ıslahı, tarımsal destekleme, eğitim vb.) yönelik olarak gerçekleştirilmiştir.

Cumhuriyet Döneminin ilk yıllarından itibaren; Köy yasasının çıkarılması (18 Mart 1924 tarihinde çıkarılan bu yasayla devlet ilk defa köyleri tanımış ve onların özel mülkiyetini onaylamıştır), Aşarın kaldırılması, Çiftçiyi topraklandırma hareketleri, Türkiye Zirai Donatım Kurumunun kurulması, Toprak Mahsulleri Ofisinin kurulması, Ulus Okullarının kurulması, Halk evlerinin kurulması, Köy Enstitülerinin kurulması, İçme ve sulama suyu sağlanması gibi çalışmalar gerçekleştirilmiştir.

Yine bu dönemde 1923 tarihinde toplanan İzmir İktisat Kongresinde tarım sektörüne ve köylüye yönelik kalınma arayışları tartışılmış, 1938 tarihinde ise Ankara'da I.Köy ve Ziraat Kalkınma Kongresi gerçekleştirilmiştir.

Özellikle 1950'li yıllardan itibaren sanayileşme hareketleriyle başlayan şehirleşme süreci aynı zamanda kırdan kente göç olgusunu ortaya çıkarmış ancak kırsal nüfus oranını azaltacağı varsayımıyla olumlu bir hareket olarak kabul edilebilecek göç hareketi, gerek sanayi, ticaret ve hizmetler sektörlerinde istenilen seviyenin yakalanamaması bu nedenle de kırdan kente her geçen gün hızını artırarak devam eden göçle gelen nüfusun emilememesi hem kırsal alanda hem de kentlerde pek çok değişiklik meydana getirmiştir. Bu durum o kadar çok sorun yaratmıştır ki konu ağırlıklı olarak kent yönünden değerlendirilmiştir. Bu devrede kırsal alana dönük çözümler belli ölçüde araştırılmışsa da uygulamalarda öncelik kente dönük yatırımlara verilmiştir.

Planlı dönem olarak adlandırılan 1960'lı yıllara gelindiğinde köy ve köylüye yönelik yaklaşımlar önceki dönemden genel olarak farklı olmuştur. Gerçekten çok genel bir değerlendirmeyle planlı dönemde "köy kalkınmasının sanayileşme, tarımda modernleşme ve kentleşme olgularıyla ilişkili bir biçimde ele alındığı, başka bir söyleyişle de köy kalkınmasının ulusal kalkınmadan bağımsız bir süreç olarak görülmediği biçiminde algılanmıştır (ÇAĞLAR, 1986: 180).

Bu dönemde köy kalkınmasına yönelik yeni yöntem ve kavramlar geliştirilmiş, örnek köy, merkez köy, tarım kentleri, köy kentler, kırsal sanayi ve kırsal turizm gibi

kavramlarla tanımlanan bu girişimler olumlu amaçlarına rağmen ne yazık ki uzun soluklu ve sonuç getirici çabalar olmaktan uzak kalmışlardır.

Sözü edilen dönemde yurdumuzun planla kalkınma amaçlarına yönelik olarak beş yıllık kalkınma planları oluşturulmuş ve bu planlar çerçevesinde faaliyetler yürütülmeye çalışılmıştır. İleri 1963-1967 yıllarını kapsayan kalkınma planlarının kırsal alan geliştirilmesine yönelik amaçlarına baktığımızda; **1. Beş Yıllık Kalkınma Planı**'nda daha sonra büyük ölçüde Köy Kalkınması olarak algılanmaya başlanan **Toplum Kalkınması** kavramının ön plana çıktığını görmekteyiz. Bu planda, yerleşim yerlerinin dağınık ve küçük birimler halinde olmasının köy kalkınmasını olumsuz yönde etkileyeceği belirtilerek, kırsal kalkınmanın bir yerleştirme politikası çerçevesinde düşünülmesi, politika belirlemek için de kırsal yerleşim ünitelerinin durumlarının öğrenilmesi amacıyla başlatılan araştırmalara hız verilmesi öngörülmüştür. Bu doğrultuda 1967 yılı sonuna kadar her il den bir ilçenin, 1977 yılı sonuna kadar ise tüm köylerin toplum kalkınması kapsamına alınması bir hedef olarak belirlenmiştir. Bu çalışmaların tarım, sağlık, sulama, iletişim, ulaştırma, köy konutları, el sanatları gibi konuları kapsayacağı, il ve ilçelerde varolan kuruluşlarca yürütüleceği belirtilmiştir.

1968-1972 yıllarını kapsayan **2. Beş Yıllık Kalkınma Planı**, Küçük toplum birimlerinde teşebbüs gücünün geliştirilmesi ve köy ve köylü sorunları üzerine odaklanmış görünmektedir. Birinci planın toplum kalkınması ile köy kalkınmasını eş anlamlı gören yaklaşımı kentsel alanları kapsam dışında bırakması ve yönetsel sorunlar nedeniyle bazı eksiklikler taşımaktaydı. İkinci planda bu eksikliklerin giderilmesine yönelik olarak "köy ve köylü sorunları" adıyla bir başlık açılmış, buna karşılık toplum kalkınması alanı oldukça daraltılarak "küçük toplum birimlerinde teşebbüs gücünün geliştirilmesi" kapsamında düzenlenmiştir.

3. Beş Yıllık Kalkınma Planı (1973-1977), köy ve köylü sorunlarını esas almış ve **Merkez Köy** kavramına ilk kez bu planda değinilmiştir. Bu planda köye yönelik altyapı ve toplumsal hizmetlerin bir bütün içinde köye götürülmesi, bunların yanında tarım ve toprak reformunun gerçekleştirilmesi, pazarlama, tüketim, kredi, donatım işlevlerine yönelik çok yönlü bir kooperatifçiliğin yaşama geçirilmesine yönelik hükümler yer almıştır.

1979-1983 yıllarını kapsayan 4. Beş Yıllık Kalkınma Planı'nda ilk kez **Köykent** kavramı plan kapsamına alınmış ve toprak düzenlemesi, kooperatifleşme, devlet desteği ve yerleşim düzeni gibi altbaşlıklarda, gelir dağılımını iyileştirme, tarımsal gelişme ile köylü kalkınmasını bir tutma, köylünün kalkınma olanaklarının, üretim gücünün ve gelirinin artırılması, kırsal alanda gelişmenin hızlandırılması, yaşama düzeyinin yükseltilmesi gibi temel hedefler belirlenmiştir.

5. Beş Yıllık Kalkınma Planı'nda (1985-1989), kırsal yerleşmeye yönelik özel bir düzenleme yer almamış, merkez köylere yönelik kısa bir vurgu yapılmakla yetinilmiştir. Planın "sosyal hedefler ve politikalar" başlıklı dördüncü bölümünün "köye götürülen hizmetler" alt başlığında hedefler; "başta içme suyu, elektrik, haberleşme, sağlık ve eğitim olmak üzere köy ve şehir arasındaki altyapı ve hayat standartları arasındaki farkları gidermek" olarak ifade edilmektedir.

6. Beş Yıllık Kalkınma Planı'nda da (1985-1989), bir önceki plan ile benzer ifadeler kullanılmış, planın "kırsal alana götürülen hizmetler" altbaşlığında "kırsal

kesime dinamizm kazandırmak amacıyla kırsal alan planlama yaklaşımı çerçevesinde hizmetlerin ve tarıma dayalı sanayi yatırımlarının merkez köy ve kasabalara yönlendirilmesi desteklenecektir” denilmiştir.

1996-2000 yıllarını kapsayan 7. Beş Yıllık Kalkınma Planı’nda, kırsal alanlara yönelik doğrudan düzenleme, planın üçüncü bölümünde yer alan “kırsal altyapı” başlığı altında yapılmaktadır. Planda kırsal alana yönelik yapılan çalışmalarda görülen aksaklık ve eksikler saptanırken, merkez köylerin destekleneceği belirtilmiştir.

Halen yürürlükte olan son 5 yıllık kalkınma planı olan 8. Beş Yıllık Kalkınma Planı’nda, kırsal kalkınma ve kırsal yerleşmeye yönelik düzenlemeler üç farklı bölümde yapılmıştır. Bunlar; 7. bölümde kırsal kalkınma 8. bölümde kentsel ve kırsal altyapı ile planın temel amaç, ilke ve politikaları bölümünde yer alan yerleşme, kentsel ve kırsal altyapı şeklindedir. Bu planda da, kırsal alanda istihdamın artırılması, gelir artırıcı ekonomik faaliyetlerin desteklenmesi, her düzeyde katılımcılığa önem verilmesi, toprak ve su kaynaklarının geliştirilmesine yönelik tarımsal altyapının yaygınlaştırılması, toprak ve su kaynaklarının korunarak geliştirilmesi gibi yaklaşımlar yer almıştır.

Yukarıda özetle sözedilen Beş Yıllık Kalkınma Planlarında da görüldüğü üzere memleketin genel planlama yaklaşımlarında kırsal kalkınma ve altyapıya yönelik yaklaşımlar giderek zayıflamış ve nihayet son planda genel ifadeler çerçevesini aşmamıştır. 1963 yılında 1. Beşyillik Kalkınma Planıyla başlayan ve içinde bulunduğumuz 2003 yılında 8. planla devam eden Türkiye’nin 40 yıldır sürdürülen planlı kalkınma döneminde kırsal alanın kalkındırılması ve refah seviyesinin yükseltilmesi konusunda çok büyük gelişmelerin yaşanmadığı açıktır.

Günümüze gelindiğinde Türkiye nüfusunun %35’i hâlâ köylerde yaşamakta, tarım ve hayvancılık faaliyetleriyle uğraşmaktadır. 1927’de başlayan ilk nüfus sayımıyla başlayan nüfusa ait istatistik bilgilere göre hazırlanan tabloya baktığımızda (Tablo 1) 1927’de %76 oranında olan kırsal nüfusun 1950’li yıllara gelene kadar geçen 23 yılda oransal olarak büyük bir değişim yaşamadığını görmekteyiz. Türkiye kır-şehir oransal nüfusu için “durağan devre” olarak tanımlayabileceğimiz bu birinci evrede nüfus oranı ancak %1 oranında şehirselleşmiş ve bir gelişme göstermiştir. Bu durum belirtilen evrede şehirleşmeyle ilgili önemli bir hareketin olmadığına işaret etmektedir.

1950 sayım yılına gelindiğinde, özellikle bu yıllarda çok partili döneme geçilmesi, ekonomi politikalarında ortaya çıkan farklı yaklaşımlar ve sanayileşmeyle birlikte kentsel alanlarda bir nüfus birikiminin yaşandığı, sonraki yıllara oranla daha düşük bir ivmeyle olsa da kırdan kente meydana gelen göçle birlikte şehirselleşme nüfus oranında daha hızlı bir artışın meydana geldiği görülmüştür. 1950-1980 dönemini kapsayan ve “orta ölçekte değişim evresi” olarak tanımlayabileceğimiz bu dönemde 1950’de %75 olan kırsal nüfus oranı 1980’li yıllara gelindiğinde %56’ya gerilemiştir. Böylece 30 yıllık bu periyotta kır-şehir nüfus oranı %19 oranında şehirselleşme nüfus lehine bir gelişme kaydetmiştir.

MUZAFFER BAKIRCI

Tablo 1: Türkiye'nin kır-şehir nüfusu oranlarının tarihsel seyri. (Kaynak DİE)

Sayım Yılı	Toplam Nüfus	Şehir Nüfusu	Toplam Nüfusa Oranı (%)	Oransal Değişim (%)	Köy Nüfusu	Toplam Nüfusa Oranı (%)	Oransal Değişim (%)	Evrerler
1927	13648270	3305879	24	-	10342391	76	-	
1935	16158018	3802642	24	%0	12355376	76	%0	
1940	17820950	4346249	24	%0	13474701	76	%0	
1945	18790174	4687102	25	+%1	14103072	75	-%1	Durağan evre (değişim % 1)
1950	20947188	5244337	25	%0	15702851	75	%0	
1955	24064763	6927343	29	+%4	17137420	71	-%4	
1960	27754820	8859731	32	+%3	18895089	68	-%3	
1965	31391421	10805817	35	+%3	20585604	65	-%3	
1970	35605176	13691101	38	+%3	21914075	62	-%3	
1975	40347719	16869068	42	+%4	23478651	58	-%4	
1980	44736957	19645007	44	+%2	25091950	56	-%2	
1985	50664458	26865757	53	+%9	23798701	47	-%9	
1990	56473035	3326351	59	+%6	23146684	41	-%6	
1997	67810111	40630435	60	+%1	22179676	40	-%1	
2000	67844903	44109336	65	+%4	23735567	35	-%4	Yüksek ölçekte değişim evresi (değişim %20)
								Orta ölçekte değişim evresi (değişim % 19)

Kır-şehir nüfusu oranında ele alabileceğimiz ve “Yüksek ölçekte değişim evresi” olarak tanımlayabileceğimiz üçüncü periyod, kırdan kente nüfus akımının en fazla yaşandığı 1980 ve sonrasını kapsamaktadır. 1983’lü yıllardan itibaren ülkede uygulanmaya başlanan ekonomi politikaları, kırsal alanda güç koşullar altında yaşama telaşı içinde olan kırsal nüfus için şehirleri çok cazip hale getirmiş ve adeta önüne geçilemez bir hareket haline gelmiştir. Yine bu dönemde ülkemizde yaşanan terör olayları, özellikle iktisadi olarak geri kalmış bölgelerde etkili olmuş ve şehir merkezlerine yoğun bir göç yaşanmasını büyük ölçüde körtüklemiştir. Belirtilen dönemde kır-şehir nüfus oranında şehirselleşme lehine %21’lik bir oransal artış yaşanmıştır.

1927 yılında başlayan ilk sayım ile sonuncusu 2000 yılında gerçekleştirilen sayım arasında, kır-şehir nüfus oranında şehirselleşme lehine önemli bir gelişmenin olduğu söylenebilir. Gerçekten 1927’de %24 olan şehirselleşme oranı 2000 yılına gelindiğinde %65’e yükselmiş ve oransal olarak %41’lik bir gelişme kaydetmiştir. Ancak ne var ki, bugün gelişmiş ülkeler olarak tanımlanan ülkelerde kırsal nüfusun toplam nüfusa oranının %3-10 civarında olduğu göz önüne alındığında (Amerika Birleşik Devletlerinde (ABD) %3.5, Avrupa Birliği (AB) ülkelerinde %5-10 arasında) Türkiye’de kırsal nüfus oranının yüksek olduğu ve aynı koşullar altında devam edildiğinde ancak 2054 yılında kırsal nüfus oranının gelişmiş ülkeler seviyesine inebileceği ileri sürülebilir.

Gelişmiş ülkeler ile yurdumuz arasındaki oransal farklılıklar sadece genel nüfus oranında değil, tarım faaliyetlerinin istihdamdaki payı ve tarımın GSMH payındaki oranlarda da oldukça büyük farklılıklar oluşturmaktadır. Ülkemizde tarımın istihdamdaki payı 2000 yılı verilerine göre %40.4’iken, bu oran ABD’de %2.8, AB’de %4.5’dir. Diğer yandan tarımın GSMH’deki payı yine 2000 yılı verilerine göre yurdumuzda %14.4 oranında bulunmakta, bu oran ABD ve AB ülkelerinde ise %1-2 civarındadır. Yurdumuz ile gelişmiş olarak tanımlanan ülkeler arasındaki bu oransal farklılıklar, ülkemizin kırsal karakterini ortaya koymakla beraber bu özelliğini bu şartlarda daha uzun yıllar devam ettireceğine de işaret etmektedir.

O halde bunca medeniyete ev sahipliği yapmış ve bu medeniyetlerin ortaya çıkmasına katkı yapmış Anadolu toprakları neden 21.yüzyılda çağdaş bir şehirleşmeye geçemiyor ve neden hâlâ toplam nüfusun %35’i (2000 sayımına göre) köylerde yaşıyor ve neden hâlâ çok büyük oranda bir iç göç yaşıyor. Türkiye’de kır kalkınması ve gelişmesini sağlamak neden zordur ve günümüze kadar belirli iyileştirilmelere rağmen neden tam olarak gerçekleştirilememektedir.

Kuşkusuz Anadolu, coğrafi konumuyla, sahip olduğu yer şekilleriyle, kaynaklarıyla, yerleşim formlarıyla, halkıyla, kültürüyle zor bir mekandır. Hemen her açıdan ekstremleri barındıran bir coğrafi ortamdır. Bir yandan gelişmiş ülkeler seviyesinin üzerinde bir hayat standardına sahip olan, diğer yandan açlık sınırında yaşamaya çalışan bir nüfus mozayikliğini barındırmaktadır. Memleketin batısıyla doğusu, kuzeyi ile güneyi arasında gelişmişlik seviyesi açısından uçurumlar bulunmaktadır. Bir yandan modern tarım araçlarıyla sulamalı ve ileri düzeyde bir ziraat gerçekleştiren köyleri, diğer yandan adeta yüzyıllar öncesinin bir örneğini teşkil eden ve en ilkel koşullarda yaşayan köylere veya köylülere sahip bir ülkedir.

Böyle bir görüntünün oluşmasında, birçok fiziki ve beşeri coğrafya koşulları rol oynamış ve oynamaktadır. **Bu koşullardan fiziki kökenli olanlar;** Topografik Koşullar (yer şekillerinin dağlık ve engebeli olması), Tarım arazilerinin küçük ve parçalı olması nedeniyle tarım işletmelerinin küçük işletmeler olması, Sulama koşulları (sulama için yeterli miktarda suyun sağlanamaması), Orman alanları (orman içinde yerleşik bulunan kır yerleşmelerinin durumu), Yayla-otlak sorunları olarak sıralanabilir.

Diğer yandan **beşeri coğrafya koşulları** da yurdumuzda mevcut kırsal yapının oluşmasında önemli bir etkiye sahip olmaktadır. Bunlar; geleneksel geçim tipi ziraat faaliyetleri, tarihsel faktörler (göçebe kültürü), kapalı veya yarı kapalı ekonomik sistem, eski feodal yapı, mülkiyet sistemi, eğitim seviyesi (bilinç ve bilgi eksiği), hızlı nüfus artışı, geçerli ve sürekli politika eksikliği olarak sıralanabilir.

Kuşkusuz bu faktörler yatırım ve kırsal kalkınma politikalarının oluşturulmasında olumsuz etki etmekte ve yapılacak çalışmalarda daha fazla güçlüklerle karşılaşılmasına neden olmaktadır.

Her şeye rağmen, Türkiye’de kır yerleşmeleri dağınıktır, topludur, gevşektir, yol boyuncadır, orman içindedir, dairevi köydür vs. ancak genel görüntü olarak plansızdır ve geleneksel bir gelişme içindedir. Bu yerleşmelerde bulunan nüfus dededen, babadan gördüğüyle gelişmeye ve yaşamaya çalışmaktadır. Devlet veya ülke yönetimleri bu alanlara yeteri kadar acil altyapıyı (içme suyu, yol, elektrik, telefon vb.) bile götürmemektedir. Çünkü bu yerleşim birimlerinin sayısı çok fazladır (Ülkemizde köy sayısı 36 bin’de fazladır ve bu sayı köye bağlı birimlerle birlikte 86 bin civarındadır) ve küçük noktalar halinde dağılmış durumda bulunmaktadır. Dolayısıyla bu yerleşmelere hizmet götürmek zordur, masraf gerektirir, uzun ve tutarlı bir süreye ve sürece ihtiyaç duyar Bu açıdan da köylüye altyapı ve diğer sosyal hizmetleri götürmek onları insani bir yaşam standardına kavuşturmak ülkenin gelişmesine entegre olmalarını sağlamak kolay değildir.

Bunca olumsuz faktöre rağmen, yurdumuzda kırsal kalkınma konusunda çalışmalar yapıldığı bilinen bir gerçektir. Ancak bir diğer gerçek ise, **“bir ülkede uygulanan politikaların doğru olup olmadığını değerlendirmenin en somut ölçütünün alınan sonuçlar”** olduğudur.

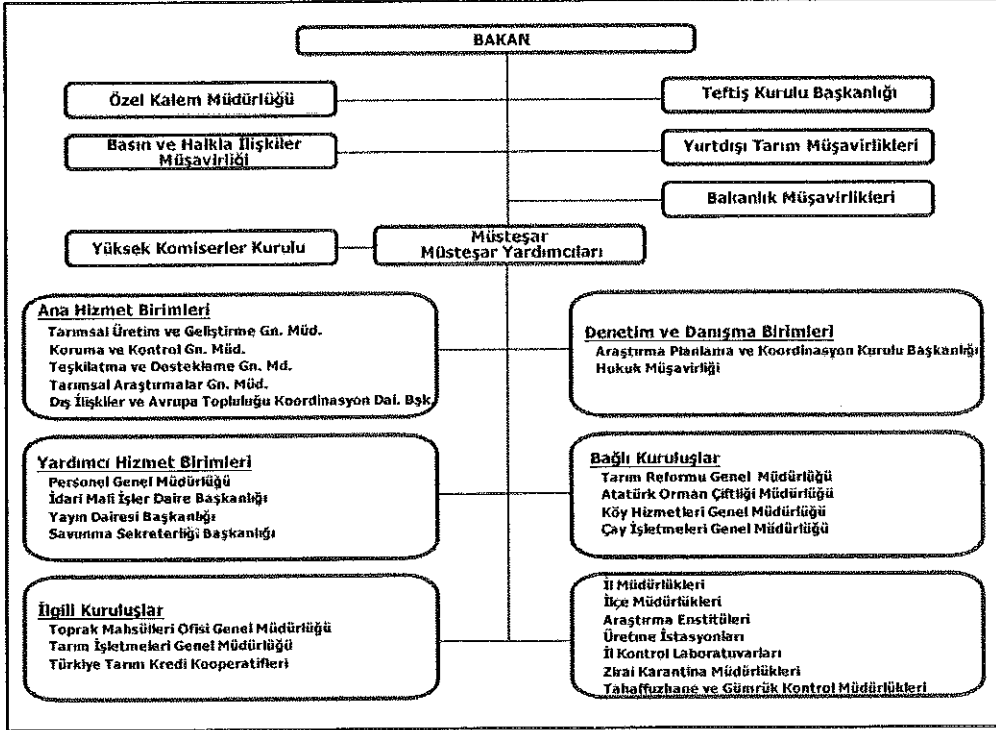
Günümüzde kırsal alanla ilgili çalışmalarda bulunan onlarca kamu kurum ve kuruluşu yanında, meslek örgütleri, vakıflar, kooperatifler ve birlikler ile özel kuruluşlar ve üniversiteler çeşitli yönlerden kırsal alanla ilgili çalışmalar yürütmektedir. Adı geçen kamu kuruluşları, bakanlık seviyesinden taşra teşkilatlarına kadar pek çok birimden oluşmaktadır. Bakanlık seviyesinde başta Tarım ve Köyişler Bakanlığı olmak üzere, Orman Bakanlığı, Çevre Bakanlığı, Sanayi ve Ticaret Bakanlığı, Bayındırlık ve İskân Bakanlığı, İçişleri Bakanlığı, Sağlık Bakanlığı, Milli Eğitim Bakanlığı ve bazı devlet bakanlıkları doğrudan veya bağlı birimler vasıtasıyla kırsal alana hizmet götüren bakanlık seviyesindeki kamu kuruluşları durumundadır.

Bunlardan kırsal alan faaliyetlerini büyük ölçüde bünyesinde tutan Tarım ve Köyişleri Bakanlığı merkezde 5 ana birim altında (Grafik 1); Araştırma Planlama ve Koordinasyon Kurulu (APK) Başkanlığı, müşavirlik, genel müdürlük, daire başkanlığı ve şube müdürlüğü seviyesinde 170 birimiyle, taşrada ise, 81 il müdürlüğü, 802 ilçe müdürlüğü, 894 köy gurubu tarım merkezi, 56 tarımsal araştırma kuruluşu, 20 üretme

KIRSAL TÜRKİYE: TARİHSEL GELİŞİM, SORUNLAR VE KIRSAL 85 KALKINMA YAKLAŞIMLARI

İstasyonu müdürlüğü ile çeşitli şehirlerde 72 adet çeşitli konularda faaliyet gösteren müdürlükleriyle kırsal alana hizmet götürmeye çalışmaktadır.

Tarım Bakanlığıyla birlikte kırsal alanla ilgili diğer bir bakanlık Orman Bakanlığıdır. Bu bakanlık 3 ana hizmet birimi¹, 2 danışma ve denetim hizmetleri birimi² ile bağlı kuruluşu olan Orman Genel Müdürlüğü (OGM) birimiyle kırsal alanda hizmet görmektedir.



Şekil 1: Tarım ve Köyişleri Bakanlığı Teşkilat Şeması

¹ Orman Bakanlığı Ana Hizmet Birimleri;

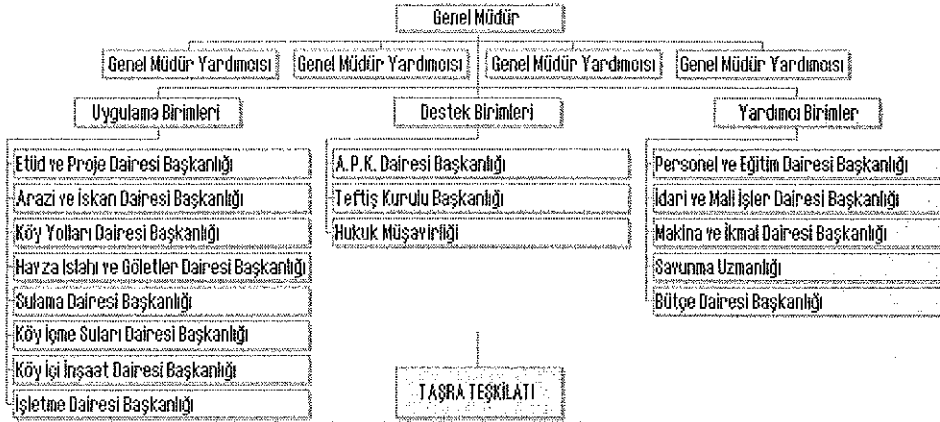
- 1- Ağaçlandırma ve erozyon kontrolü genel müdürlüğü (AGM) (bu birimde 4 daire başkanlığı ve 18 şube müdürü görev yapmaktadır.)
- 2- Orman Köy İlişkileri Genel Müdürlüğü (ORKÖY), (bu birimde 4 daire başkanlığı görev yapmaktadır.)
- 3- Millî Parklar Av ve yaban Hayatı Genel Müdürlüğü (MPG), (bu birimde 4 daire başkanlığı görev yapmaktadır.)

² Danışma ve denetim Hizmetleri Birimleri;

- 1- Araştırma Planlama Koordinasyon Kurulu Başkanlığı (APK), (bu birimde 5 daire başkanı ve 16 şube müdürü görev yapmaktadır.)
- 2- Hukuk Müşavirliği, (bu birimde 3 daire başkanı görev yapmaktadır.)

Adı geçen bakanlıkların yanısıra, Türkiye Şeker Fabrikaları A.Ş. ve Şekerbank'ın bağlı olduğu Sanayi ve Ticaret Bakanlığı, Devlet Su İşleri (DSİ) Genel Müdürlüğünün bağlı olduğu Bayındırlık ve İskan Bakanlığı, çevre sorunları ve arazi kullanımıyla ilgili birimleriyle Çevre Bakanlığı, sağlık hizmetleri konusunda Sağlık Bakanlığı, eğitim hizmetleriyle Milli Eğitim Bakanlığı ve iletişim hizmetleri yönüyle Ulaştırma Bakanlığı gerek altyapı ve gerekse sosyal hizmetler bakımından kırsal alanda faaliyette bulunan bakanlıkların başında gelmektedir. Yine kırsal alan faaliyetleriyle doğrudan ilgili olan ve bazı devlet bakanlıklarına bağlı olarak çalışmalarını sürdüren Devlet Planlama Teşkilatı (DPT), Ziraat Bankası, Tekel, ve GAP bölge idaresi ile Tarım ve Köy İşleri Bakanlığına bağlanan **Köy Hizmetleri Genel Müdürlüğü** ve Çaykur gibi birimler de kırsal alana hizmet götüren kamu birimleri durumundadır.

Bunlardan Köy Hizmetleri Genel Müdürlüğü (KHGM) uygulama birimleri, destek birimleri ve yardımcı birimler (Grafik 2) olarak kırsal alanda faaliyetini sürdürmektedir. Genel müdürlük bünyesinde 14 daire başkanı ve 52 şube müdürlüğü görev yapmaktadır. Yine genel müdürlüğe bağlı 19 bölge müdürlüğü, 81 il müdürlüğü, 12 araştırma enstitüsü, 3 proje müdürlüğü ve 2 eğitim merkezi yurdun çeşitli yerlerinde hizmet vermektedir³.



Şekil 2: Köy Hizmetleri Genel Müdürlüğü Şeması

Kırsal alanda sadece kamu kuruluşları değil, bunun yanında sayısı oldukça fazla olan meslek örgütleri, vakıflar, kooperatif ve birlikler ile özel kuruluşlar da faaliyet göstermektedirler.

³ 5 Nisan 2002 tarihinde resmi gazetede yayınlanan 2002/3849 sayılı bakanlar kurulu kararıyla bazı bölge müdürlüklerinin kapatılmasına yönelik düzenlemede; 2 tanesi 2002, 2 tanesi de 2003 yılı içerisinde olmak üzere 4 adet Köy Hizmetleri Bölge Müdürlüğünün kapatılması kararlaştırılmıştır. Yine aynı kararla, Çay İşletmeleri Genel Müdürlüğünde 9, Devlet Su İşlerinde (DSİ) 6, Orman Bakanlığında 2, Tarım Reformu Genel Müdürlüğünde 2, Toprak Mahsulleri Ofisinde (TMO) 4 bölge müdürlüğünün kapatılması kararlaştırılmıştır.

Burada amacımız, kırsal alanda çalışma yapan veya çalışmalarını kırsal alanla ilgili olan birimlerin dökümünü vermek değil ancak yukarıda özet olarak verilen bilgiler Türkiye de gerek kamusal alanda ve gerekse özel sektörde birçok birimin konuyla ilgili çalışmalarını yürüttüğünü vurgulamaktır.

Burada akla gelen soru adı geçen bu kadar çok sayıda birimin tamamının iyi niyetle kırsal alan ihtiyaçlarını karşılama, hizmet götürme veya kırsal kalkınmaya yönelik çalışmalarını yürütmesine rağmen neden Türkiye’de kırsal alan kalkınmasının istenen seviyeye gelemediği ve yurdumuzun neden köy kalkınması sorunuyla yıllardır mücadele etmek zorunda olduğudur.

Bu durum aslında kırsal alanın kalkındırılmasına yönelik yoğun bir çaba olduğu izlenimini verse de konuyla ilgili politikaların oluşturulması ve uygulanmasında çok sayıda kamu kuruluşunun sorumlu ve görevli olması, politika oluşturma, karar alma ve uygulama süreçlerini olumsuz etkilemektedir. Yine sık sık meydana gelen hükümet değişiklikleri ve her hükümetin kendi politikalarını uygulama isteği, sürekli ve etkili politika oluşturulmasını ve uygulanmasını kısıtlamaktadır. Bu şekilde kırsal kalkınma politikalarında amaç, hedef, öncelik, tutarlılık ve istikrar konularında yaşanan sıkıntı, kırsal kalkınma politikalarında kullanılan araçların etki ve sürelerinin kaybolmasına da yol açmaktadır.

Türkiye’de Kırsal Gelişme ve Kalkınmaya Yönelik yaklaşımlar: Sorunlar ve Öneriler

Kuşkusuz Türkiye, dünyada artık geçerli olan sanayi, ticaret ve hizmetler gibi faaliyetlerle gelişecektir. Artık tarım ve hayvancılık ekonominin motoru olmaktan çıkmış görünmektedir. Hatta denilebilir ki kırsallık artık gelişme yolunda büyük bir ayak bağıdır ve engelleyici bir unsurdur.

Bir an için bunların gerekli ve geçerli olduğunu düşünürsek dahi diğer yandan Türkiye’nin yadsınamaz bir gerçeği vardır. Türkiye toplam nüfusunun halen %35’i (yaklaşık 24 milyon kişi) kırsal alanda yaşamakta ve geçimini topraktan sağlamaya çalışmaktadır. Ekonomik durumları gittikçe gerileme eğilimindedir. Bu nüfusu yerinde tutmak veya mahallinde istihdam etme olanakları gün geçtikçe daralmaktadır. Göç her zaman olduğu gibi nihai çözüm olarak geçerliliğini sürdürmektedir.

Türkiye’nin gelişmesi sanayileşme ve sağlıklı bir şehirleşmeyle olacaktır ancak Türkiye Cumhuriyeti 1960’lı yıllarda giriştiği planlı dönem ve yapılan pek çok düzenlemeye rağmen, nüfusu emici bir karakter ve özelliği gösteren sanayileşme hareketlerini yeterince gerçekleştirememiştir. Gelişme süreci günün koşullarına terk edilmiş ve adeta akıntıya bırakılmıştır. Bunun yanında kırsal nüfusu eritecek sağlıklı bir şehirleşme olgusu da yaşanmamaktadır. Büyük umutlarla kırdan kente gerçekleştirilen göç, kırdaki sorunların kentlerde büyüyerek tekrarlanmasından öteye geçememektedir. Bu durum sağlıklı ve sürdürülebilir bir şehirleşme hareketini de adeta baltalamaktadır.

Özellikle 1980 sonrası önemli bir ivme kazanan sanayi ve ticaret ile hizmetler sektörünün yoğunlaştığı şehir merkezlerine yoğun göç nedeniyle kırsal alan nüfusunda oransal bir azalma yaşanmış ve şehir nüfusu oranı artmıştır. Bu hareketin şehir merkezlerinde pek çok sorunu beraberinde getirdiği bilinen bir gerçektir.

Öyleyse yurdumuzun karşı karşıya olduğu bu sorunsal kısır döngü nasıl aşılacaktır. Yani, Türkiye'nin kırsal geleceği ne olmalıdır. Bir yandan yukarıda sözü edilen sorunlar devam ederken, hızı bir miktar kesilmiş olmakla beraber hem kırsal alanda hem de kentlerde nüfus artışı devam etmektedir.

Ne yapmalı, Türkiye'nin kırsal geleceği bugüne kadar yapıldığı üzere kendi haline ve zamana mı bırakılmalı, yoksa şehirlerde de çözümü güç gelişmelere neden olan bu sorunlar yumağı, kaynağında mı çözümlenmeye çalışılmalı? Aslında adı geçen sorunların çözümünde adeta "bir musibet bin nasihatten iyidir" özdeyişini hatırlatırcasına, son yıllarda ülkemizde yaşanan ekonomik durgunluk büyük şehirlerde artık eskisi gibi kolay ve çok miktarda para kazandıran iş bulma olanaklarının sınırlanmasıyla şehirlerin bir kurtuluş umudu olmaktan uzaklaşmaları, yine özellikle en büyük nüfus emici özelliğinde olan ve göçe maruz kalan İstanbul'da her an hissedilen deprem korkusunun etkisiyle zayıflayan kırdan kente göç, hatta şehirlerden tersine göç olgusu bir fırsat olarak değerlendirilebilir mi? Olumlu bir süreç olarak gözlenen bu durum, bir başka soruyu akla getirmektedir. Bu soru, Türkiye tersine göç için hazır mı? Zaten umduğunu bulamadığı için göç ettiği şehirden onu tekrar köyüne döndürecek bir neden, güçlü bir veri bulunmakta mıdır?

Kuşkusuz kırsal nüfus akımı belli bir düzeyde tutulabildiği takdirde şehirlerimizin toparlanması daha kolaylaşacaktır. Nüfus akımını önlemek için şehirlerin çekiciliğini ortadan kaldıramayacağımıza göre, köylerimizdeki yaşam düzeyini yükselterek yetersiz sağlık ve geçim koşulları gibi itici nedenleri ortadan kaldırmamız gerekmektedir.

Yurdumuzda gerçekçi bir kırsal kalkınmayı gerçekleştirebilmek için özellikle sorunların tanımlanması ve boyutlarının ortaya konması gerekmektedir. Daha önce de ifade edildiği üzere yurdumuz kırsal alanının gelişmesinin ve kırsal kalkınmanın önünde pek çok sorun bulunmaktadır. Bunların bir bölümü kırsal yerleşmelerin fiziksel durumlarından, sosyal ve eğitim faaliyetlerinden kaynaklanmakta, büyük bir kısmı ise iktisadi faaliyetler üzerine odaklanmış bulunmaktadır. Diğer yandan planlama yaklaşımlarından doğan sorunlar da önemli bir yer tutmaktadır.

Kırların gelişiminin önünde **fiziksel görünüm** sorunlarının başında kır yerleşmelerinin hem sayıca çok fazla olması hem de dağınık bir görüntü sergilemesi gelmektedir. Bu durum planlama ve hizmet götürme aşamalarında büyük sorunlara yol açmaktadır. Yurdumuzda köyler altyapı koşulları bakımından büyük sorunlarla karşı karşıya bulunmaktadır. Köy meskenleri, yol, su, elektrik ve telefon gibi altyapı hizmetlerinin yeteri kadar ulaşmadığı pek çok köy bulunmaktadır. Yurdumuzda "Orman İçi Köyler" in durumu bir sorun olma özelliğini sürdürmektedir. Bu durum böyle bir yerleşme karakterine sahip köylerde verimli bir iktisadi faaliyetin gerçekleştirilmesine, hem de modern bir ormancılık faaliyetinin uygulanmasında engel teşkil etmektedir. Yine bu durum orman varlığının büyük ölçüde tahrip edilmesine de neden olmaktadır.

Kır yerleşmelerinde **sosyal ve eğitim** şartlarından kaynaklanan sorunlara baktığımızda; yukarıda belirttiğimiz fiziksel sorunlar nedeniyle köy nüfusunun şehirlerle yeteri kadar etkileşime geçemediğini, sağlık imkanlarından yeterince faydalanamadığını (tesis ve sağlık personeli eksikliği nedeniyle), yeterli ve gerekli eğitimi alamadığını (okul

ve öğretmen eksikliği nedeniyle), sosyal aktivitelerin hemen hiç bulunmadığını, üretim, işleme ve pazarlama aşamalarında yeterli bir örgütlenmenin yapılamadığını görmekteyiz. Kuşkusuz bütün bunların kaynağını teşkil eden hızlı nüfus artışına karşılık ekonomik gelirin aynı miktarda arttırılamaması, tarım dışı fazla nüfusun diğer sektörlere aktarılamaması, mülkiyet yapısı nedeniyle arazilerin sürekli bölünmesi ve iktisadi olmaktan çıkması ve yurdumuzun büyük bölümünde halen geçerliliğini devam ettiren feodal yapı gösterilebilir.

İktisadi sorunlara gelince; bunların büyük bir bölümü kırsal nüfusun en önemli faaliyeti olan **tarım faaliyetleri ve hayvancılık** üzerinde yaşanmaktadır. Tarım faaliyetlerinde yaşanan sorunlar, yapısal sorunlar başta olmak üzere, planlama, üretim, işleme, pazarlama gibi aşamalarda farklı biçimlerde cereyan etmektedir.

Yapısal özellikler konusunda karşımıza çıkan sorunlar büyük ölçüde tarım topraklarının nitelikleriyle ve bu niteliklerin üretim sürecini etkilemesiyle karakterize edilmektedir. Yurdumuzda tarım toprakları topografyanın da etkisiyle **parçalı ve küçük** üniteler halindedir. Bu durum ürün çeşitliliği yaratması gibi olumlu bir sonuç verse de üretilen ürünlerin miktar, kalite ve pazar rekabeti oluşturması açısından sorunlar yaratmaktadır. Yine yurdumuzda tarım topraklarının her geçen gün bölünmesine ve küçülmesine yol açan bir **mülkiyet sorunu** yaşanmaktadır. Hızlı nüfus artışı sonucu miras yoluyla tarım toprakları bölünmekte ve oldukça küçülen bu birimler rantabl olmaktan çıkmaktadırlar. Tarım topraklarında önemli ölçüde bir **erozyon sorununun** yaşanmaktadır. Her yıl hatalı veya yoğun kullanımdan dolayı verimli tarım toprakları aşınmak ve taşınmak suretiyle özelliklerini yitirmektedirler. **Tarım topraklarının amaç dışı kullanılması** da yurdumuz kırsal alanı için önemli bir sorun teşkil etmektedir. Özellikle şehir merkezleri çevresinde ve sanayileşme sürecinde olan bölgelerde verimli tarım toprakları tarım dışı faaliyetlere ayrılmaktadır. Yine yurdumuz tarım arazilerinde aşırı gübreleme ve kimyasal madde kullanımı nedeniyle **toprak ve su kirlenmesi** sozkonusudur. Buna bağlı olarak yurdumuzun belirli bölgelerinde büyük ölçüde **sulama sorunu** yaşanırken sulamanın gerçekleştiği yerlerde de **tuzlanma** gibi sorunlar karşımıza çıkmaktadır.

Tarımsal üretim aşamasında varolan sorunların başında ise, Türkiye'nin gerçekten geçerli bir **tarımsal üretim planlaması** olmaması gelmektedir. Yani hangi ürünün nerde, ne kadar ve nasıl üretileceği bilinmemekte, tarım nüfusu günün koşullarına ve kendi isteği yönünde üretim yapmaktadır. Bu durum zaman zaman çiftçinin büyük sıkıntılar yaşamasına yol açmaktadır. Çünkü üretim planlaması dışında yapılan üretim, piyasa dalgalanmalarına açık bulunmakta ve piyasadaki en küçük olumsuz hareket, çiftçinin emeğinin karşılığını almasının ötesinde, zarar etmesine ve ürününün elinde kalmasına neden olmaktadır. Yine bu durum pazarlama aşamasında da rekabet gücünü azaltan bir durum teşkil etmektedir. Büyük ölçüde doğal koşullara bağlı olan tarım faaliyetlerinde, mevsim değişikliklerinden kaynaklanan sorunlar da eklendiğinde çiftçiyi sık sık büyük sıkıntılarla karşı karşıya bırakmaktadır. Üretim aşamasındaki diğer bir sorun ise, **tarımsal işletme sayısının** oldukça fazla olmasıdır. Sayıca fazlalığının yanı sıra bu işletmelerin **cüce işletmeler** olarak tanımlanan küçük işletmeler olması, adı geçen işletmelerin etkinliğini azaltmaktadır. Bu durumda işletmelerde emek verimliliği ve ürün kalitesi düşmekte ve büyük ölçüde sermaye sorunu yaşanmaktadır. Yurdumuzda bitkisel ve hayvansal **verim** oldukça düşüktür. Bunun

nedeni yukarıda da özetle sıraladığımız sorunlarla birlikte, çiftçinin bilgi düzeyinin yetersiz olması, teknoloji kullanımının eksik olması, uygun tohum ve damızlık sağlamada karşılaşılan sorunlar etkili olmaktadır.

Tarım sektöründe yapısal ve üretim aşamalarında karşılaşılan sorunlar yanında **işleme, depolama ve pazarlama** aşamalarında da önemli sorunlar yaşanmaktadır. Daha önce değindiğimiz üzere tarımsal alanda kooperatifleşme, meslek odaları ve birlikler şeklinde bir örgütlenme olsa da yurdumuzda **tarımsal üretim örgütlenmesi** yetersizdir. Kuşkusuz bu hususta tarıma ilişkin yasal düzenlemelerin yetersizliği etkin rol oynamaktadır. Birlikler yoluyla ürününü değerlendiremeyen çiftçi çoğu zaman ürününü çok düşük fiyatla elden çıkarmak zorunda kalmakta, aldığı krediyi geri ödemekte güçlükler yaşamaktadır. Üretilen ürünler işlenerek mamül madde haline dönüştürülemediğinden işlenmemiş ürün olarak daha düşük fiyatla pazara sunulmaktadır. Çiftçi ürününü pazarlamada rekabet gücünü elinde bulunduracak depolama imkanına büyük ölçüde sahip olmadığından ürününü bir an önce elden çıkarmak zorunda kalmakta ve ürününü istediği fiyata satamamaktadır. Son olarak da üretilen tarımsal ürünlerin sayısı ve çeşitliliği açısından büyük bir zenginliğe sahip olan yurdumuz, birkaç ürün dışında uluslararası piyasalarda etkin olamamakta ve yurtdışından gelen daha az kalitede olan aynı ürünlerle rekabet etmekte zorlanmaktadır. Bunun yanında tarımsal ürün yurtiçi tüketimi de sahip olunan bunca avantaja rağmen istenilen seviye ve kalitede olamamaktadır.

Sonuç olarak tarımsal faaliyetlerde karşılaşılan sorunları kısaca özetlemek gerekirse, halen tarım ülkesi özelliğini sürdüren ve büyük orandaki kırsal nüfusun en önemli ekonomik faaliyetini oluşturan tarım faaliyetleri büyük sorunlarla karşı karşıya bulunmaktadır. Yurdumuzun etkin bir tarımsal üretim planlaması ve örgütlenmesi bulunmamakta ve kısa bir süre öncesine kadar tarımda kendi kendine yeten birkaç ülkeden biriyken giderek gıda ürünlerinde bir ithalatçı ülke durumuna gelmektedir. Öte yandan yurdumuzda tarımsal nüfus halen çok fazladır ve bu nüfusu emecek diğer sektörleri beklemektedir.

Kırsal alanın bir diğer önemli faaliyeti olan **hayvancılık faaliyetlerinde** de benzer sorunlar yaşanmaktadır. Yurdumuz uzun bir tarihsel süreç içinde hayvancılık faaliyetlerinin yaygın ve etkin bir faaliyet olarak uygulandığı bir coğrafi mekandır. Özellikle sahip olduğu otlak, mera ve yayla sahalarıyla, göçebe kültürünün Anadolu'ya gelmesinden sonra kırsal nüfus için çok önemli bir faaliyet olarak varlığını günümüze kadar sürdürmüştür. Ancak yine bu faaliyet yapısal, üretim ve pazarlama aşamalarında önemli sorunlarla karşı karşıyadır.

Yurdumuzun büyük bir bölümünde hayvancılık faaliyetleri modern bir üretim faaliyetinden oldukça uzak bulunmaktadır. Geleneksel tipte yapılan hayvancılıkla beraber kaliteli damızlık, iyi ırk hayvan türlerinin yetiştirilememesi de eklenince, düşük verim ve kalitesiz ürün olarak piyasaya çıkmaktadır. Hayvan barmak ve işletmeleri gerek hijyen ve gerekse koruma açısından elverişli değildir. Üretilen ürünler geleneksel yöntemlerle işlenmekte ve pazara sunulmaktadır. Yurdumuzda oldukça geniş alan kaplayan mera, otlak ve yayla sahaları niteliklerine göre kullanılamamakta ve her geçen gün özelliklerini giderek yitirmektedirler. Ahır hayvancılığı yeterli düzeyde değildir. Yine keza yem bitkileri üretimi de istenilen seviyeye ulaşamamaktadır. Bütün bunlara rağmen binbir güçlükle beslenen hayvanlar ve üretilen ürünler istenen bir fiyatla

piyasaya sunulamamakta, çoğu kez yurt dışından ithal edilen ürünlerle rekabet edememektedir. Bu durum aslında başka seçeneği olmayan çiftçiyi oldukça güç koşullarla karşı karşıya bırakmaktadır.

Sonuç olarak hayvancılık faaliyetlerinde ortaya çıkan yapısal, üretim ve işleme-pazarlama aşamalarında sorunlara, devletin sürekli ve tutarlı bir hayvancılık politikasının olmaması da eklenince bu faaliyetin kırsal nüfusun bir önemli geliri olmasını büyük ölçüde engellemektedir.

Görüldüğü üzere yurdumuz kırsal alanında gelişmeyi ve kalkınmayı engelleyen bir çok sorun olduğu açıktır. Ancak ülkelerin, hükümetlerin ve ilgili kuruluşların temel görevi bu sorunların giderilmesi yönünde etkili, sürekli ve kalıcı politikalar ve çözümler üretmek olmalıdır. Yurdumuz kırsal alanında yaşanan sorunlar bellidir ve bu sorunlar uzun bir süreden beri varlığını sürdürmektedir.

Bilindiği gibi bir sorunun çözümü, sorunun niteliğinin tespiti, sorunun giderilmesine yönelik planlama ve uygulama aşamalarında sağlanacak başarıya bağlıdır. Yurdumuzda kırsal yerleşmelerde sorunlar hem sayıca fazla ve hem de karmaşıktır. Dolayısıyla bu sorunların tek tek ele alınması ve çözümlenmeye çalışılması, bütünün içinde etkisiz kalmasına neden olmaktadır. Bu nedenle kırsal alan bir bütün olarak ele alınmalı ve kentsel alanlarla ilişkilendirilerek değerlendirilmelidir.

Kalkınmayı sadece fiziki büyüme sayma yerine toplumsal, kültürel, ekonomik, teknolojik ve demokratik kalkınma diye değerlendiren kapsayıcı anlayışla, kalkınmanın tüm sektörleri kavrayan kalkınma entegrasyonu niteliği yanında, özgürleşme, insan hakları, refahın dengeli paylaşımı ve yönetimlere katılım gibi demokratik değerleri de kapsamalıdır. Bu nedenle tarımıyla, sanayisiyle ve turizmiyle ortaya çıkacak bir kalkınma sürecinin bütünlük kazanması, öncelikle tüm alanlarda toplumsal yapının demokratikleşmesine bağlantılıdır. Dolayısıyla kırsal alan tüm sektörleriyle, kentsel alanla ilişkili bir bütün olarak ele alınmak suretiyle çözüm yoluna gidilmelidir.

Sorunların tespiti aşamasında, yurdumuzda bölgeler itibarıyla farklılıklar tespit edilmeli ve planlama aşamasında bu farklılıklar gözönünde bulundurulmalıdır. İkinci aşama olarak planlama aşamasında kademeli planlama yoluna gidilmelidir. Bütün ülkeyi kapsayan ulusal kırsal kalkınma planlarının altında farklı coğrafi özellikler gösteren bölgeler üzerinde, bu bölgelerin kaynaklarının tespitini takiben planlama yoluna gidilmeli, her bölge için bütün sektörler ayrı ayrı ele alınmak suretiyle bir bütün içinde değerlendirilmelidir. Son olarak bölgenin veya yörenin sahip olduğu kaynakların en verimli kullanımına yönelik yatırımlara gidilmeli, yöre insanları buna yönlendirilerek desteklenmelidir.

Türkiye Cumhuriyeti kuruluşundan itibaren kırsal alana yönelik çeşitli kalkınma çabaları içine girmiş olmakla beraber, bütün yurdu kapsayan ve kırsal alanın bütünüyle kalkınmasına yönelik bir planlama ve uygulama imkanı bulamamıştır. Çalışmalar genellikle ya bir bölge ölçeğinde ele alınmış ya da bir sektör üzerine odaklanmıştır.

Ülkemizde çeşitli dönemleri ve yöreleri kapsayan kalkınma projeleri uygulanmış ve uygulanmaya devam etmektedir⁴. Bu çalışmalar uygulandıkları yörelerde

⁴ Bu çalışmalardan bazıları;
-Çorum-Çankırı Kırsal Kalkınma Projesi

olumlu etkiler yapmakla beraber yeterli gelişmeyi sağlamaktan uzaktır. Bu tür projeler yöresel ve tek tek olmaktan çıkarılarak önce bölgesel özellikte ele alınmalı ve ardından da ülke genelinde bir planlamaya tabi tutulmalıdır. Aslında bu tür bir yaklaşımda önemli bir örnek olarak Güneydoğu Anadolu Projesi (GAP) verilebilir. Bir bölgeyi bütünüyle ve bütün sektörleriyle ele alan GAP, sahip olduğu entegre proje olma niteliğiyle yadsınamaz ölçüde olumlu sonuçlar vermiş bulunmaktadır. Özellikle kurak tarım arazilerinin sulamaya açılmasıyla tarımsal alanda elde edilen yüksek verim, yöre kırsal alanında önemli bir gelişmeyi beraberinde getirmiştir.

Projenin, yurdumuzun iktisadi olarak en gerilerde bulunan bir bölgesinde uygulanma şansı bulması ve büyük ölçüde olumlu sonuçlara varılması yurdumuzun diğer bölgeleri üzerinde yapılacak planlamalarda örnek teşkil etmesi açısından da son derece önemlidir. Proje bölgenin potansiyellerini harekete geçirmekle önemli bir gelişme sağlamış ve ortaya koyduğu iş olanaklarıyla bölge dışına en fazla göç veren bölgede nüfusun büyük ölçüde bölge içinde kalmasına imkan sağlamıştır.

Kuşkusuz GAP'ın tamamlanması ve benzeri projelerin (Doğu Anadolu Projesi-DAP, Doğu Karadeniz Bölge Kalkınma Projesi-DOKAP gibi) hayata geçirilmesi, başta bu bölgelerdeki kırsal hayatın kalkınma sürecine girmesini sağlayarak, yurdumuzun bütün olarak kalkınmasına önemli katkı sağlayacaktır. Bu aşamada, bu bölge projeleri arasında bir koordinasyon ve ilişkinin sağlanması da büyük önem arzedecektir.

Diğer yandan zaman zaman ortaya çıkan merkez köy ve köykent gibi girişimler yerine kırsal kalkınma, ulusal kalkınma politikasının öncelikli konularından biri durumuna getirilmelidir. Kırsal kalkınma için gerekli finansal kaynak yaratılmalı ve kırsal kalkınmanın çok yönlü oluşu gözönüne alınarak her yönüyle ilgili çalışmalar eşgüdüm sağlanarak tek bir program çerçevesinde sürdürülmelidir. Bu çerçevede; kırsal yerleşmelerin yol, içme suyu, elektrik, telefon vb. altyapı sorunları hızla iyileştirilmelidir. Bu tür altyapı imkanının ulaştırılmadığı veya çok maliyetli olduğu durumlarda, bu gibi yerleşmelerde yaşamını sürdüren yöre halkına yeni yerleşim alanları veya iş imkanları sağlamak suretiyle tahliyeleri sağlanmalıdır. Bu durum kontrolsüz bir göçün ortaya çıkardığı sorunları da asgariye indirecektir.

Yurdumuzda orman içinde yerleşmiş bulunan köyler öteden beri gerek orman alanlarının zarar görmesi ve gerekse bu yerleşmelerde yaşayan halkın yeterli kazanç elde edememesi nedeniyle bir sorun olmaya devam etmektedir. Bunların yeniden yapılandırılmasına yönelik çalışmalar sonuçlandırılmalıdır.

Kom, mezraa, oba, divan ve mahalle gibi isimlerle tanımlanan köye bağlı yerleşmeler ile köy niteliğindeki kır yerleşmeleri sayıca çok fazladır ve dağınık bir yerleşim karakteri taşımaktadır. Yatırımlarda ve hizmetlerin götürülmesinde büyük güçlükler yaratan bu niteliğinin programlı olarak ortadan kaldırılması gerekmektedir.

Kırsal yerleşmelerin sosyal ve eğitim sorunlarının kısa sürede etkili bir şekilde giderilmesi gerekmektedir. Sağlık hizmetleri (tesis ve sağlık personeli) başta olmak üzere, aslında sorunların oluşmasında temel bir faktör olan eğitim eksikliğinin

-
- Erzurum Kırsal Kalkınma Projesi
 - Muş-Bingöl Kırsal Kalkınma Projesi
 - Yozgat Kırsal Kalkınma Projesi
 - Ordu-Giresun Kırsal Kalkınma Projesi

giderilmesine yönelik olarak okul ve eğitimci ihtiyacı karşılanmalı, sosyal yapının iyileştirilmesine yönelik eğitim faaliyetleri yaygınlaştırılmalıdır. Bu durumda, büyük ölçüde sorunların kaynağını teşkil eden hızlı nüfus artışı kontrol altına alınabilir. Kırsal alanda üretim ve pazarlama aşamalarında yeterli bir örgütlenme yoluna gidilebilir ve yurdumuzun büyük bir bölümünde geçerliliğini sürdüren feodal yapının etkisi hafifletilebilir.

Ekonomik alandaki sorunların çözümüne yönelik olarak geçerli, sürekli ve uygulanabilir politikalar geliştirilerek, tarımsal alanda, geçerli bir toprak ve tarım reformu gerçekleştirilmeli, tarımsal altyapı sorunları giderilmelidir. Kırsal nüfus ürettiği ürünün karşılığını alabilmesi için üretim, işleme ve pazarlama aşamalarında uygun koşullar sağlanmalı, üretimin verimliliğinin ve kalitesinin artırılması aşamalarında gerekli destek sağlanmalıdır. Dünya piyasalarına uyumlu ve iç tüketim ihtiyacına yönelik bir üretim deseni planlanmalı ve yaşama geçirilmelidir. Kırsal alanda gelir kaynakları çeşitlendirilmeli ve kırsal alandaki yaşam standardı yükseltilmelidir. Alternatif kaynaklar çeşitlendirilmeli ve hayata geçirilmelidir (kırsal turizm, el sanatları vb.). Tarımsal üretime uygun toprakların kentleşme ve sanayileşme sonucu yok edilmesinin önüne geçilmelidir. Avrupa birliğine girme sürecinde olan Türkiye, tarım ve hayvancılık politikalarını Avrupa Birliği (AB) tarım ve hayvancılık politikalarına uyumlu hale getirmelidir. Her bölge ve yörede birkaç şehirselleştirmek suretiyle yurtiçi nüfus hareketlerinin belirli kentler üzerine baskı yapmasının önüne geçilmelidir. Kendi ihtiyacına yönelik üretim yapan kırsal niteliğin yerine pazara yönelik üretim yapan modern bir tarım sisteminin oluşturulması sağlanmalıdır. Küçük işletmelerin birleştirilerek yerine büyük işletmelere bırakmasına yönelik ortam oluşturulmalıdır.

Özetle, son zamanlarda yeniden ön plana çıkan kırsal kalkınma çabalarının başarılı olabilmesi, amaçlanan sonuçlara ulaşmak için hangi kaynakların ne ölçüde ve ne tür yatırımların yapılması gerektiğinin iyi hesaplanmasıyla doğru orantılı olacaktır. Bu nedenle 21.yy'da tarımsal üretimin, kendi kendine yeten bir ekonomik sistem için bir çok sanayi kolundan öncelikli olacağı öngörüsüyle çevresel değerlere uyumlu ve dışa bağımlı olmayan bir tarım politikasının yaşama geçirilmesi büyük öneme sahip bulunmaktadır.

Bir sorunu görmezden gelmek, o sorunun çözümü yolunda yapılacak çalışmalara hiçbir şekilde olumlu katkı yapmaz. Esas yapılması gereken bu sorunlara en radikal yaklaşımla çözüm yolu üretmektir. Günümüzde gelişmiş ülkelerin aynı süreçten geçtiği ve bu sorunu büyük ölçüde hallettikleri düşünüldüğünde, aslında "imkansız" bir durumla karşı karşıya olmadığımız görülecektir.

Sonuç

Türkiye sahip olduğu coğrafi konum ve doğal kaynaklarıyla insanlığın yerleşik hayata ilk geçtiği tarihten beri yerleşmeye sahne olmuş, başta Hitit Medeniyeti olmak üzere, Roma, Bizans, Selçuklu ve Osmanlı gibi birçok devlet veya imparatorluğun ortaya çıkmasında etkin rol oynamış ve bu devletlerin büyüterek çevresine hükmetmesine zemin hazırlamıştır. Oldukça uzun yerleşim tarihi boyunca (M.Ö.8000'den günümüze) Anadolu'da hüküm süren devlet ve milletler bu coğrafi mekanda zengin bir kültür

birikiminin oluşmasına da imkan tanımışlardır. Yine sahip olduğu coğrafi özellikler nedeniyle her dönem toplulukların sahip olmak istedikleri Anadolu toprakları tarih boyunca pek çok istila ve savaş dönemleri de yaşamıştır.

Kuşkusuz tarihte Anadolu üzerinde kurulan devletler tarıma dayalı medeniyetler şeklindeydi. Bu durum Anadolu'da çok farklı karakter ve tipte bir kırsal kültür mozayığının oluşmasına zemin hazırlamıştır. Tarih süreci boyunca pek çok medeniyete ev sahipliği yapmış ve son olarak 600 yıldan fazla adeta dünyaya hükmetmiş olan Osmanlı İmparatorluğu'nun merkezi durumundaki Anadolu, 19.yy sonlarında dünyada meydana gelen değişimlere (sanayileşme hareketleri) ayak uyduramayınca yani kırsal veya tarım ülkesi olma karakterini değiştiremeyince eski gücünü büyük ölçüde kaybetmiştir.

20. yy'a girerken oldukça güç koşullarda bulunan Anadolu üzerinde kurulan yeni Türkiye Cumhuriyeti böyle bir kırsal karakter taşıyan ülke devralmıştır. Cumhuriyetin kuruluşundan bugüne kırsal alanın kalkındırılmasına yönelik pek çok girişimde bulunulmuş ancak halen yurdumuz kırsal alanda yaşayan %35 oranındaki nüfusuyla kırsallık karakterini büyük ölçüde sürdürmektedir.

Cumhuriyetin kuruluşunun hemen ardından girilen kalkınma faaliyetleri içinde kırsal alan önemli yer tutmuş, köy kanunu, çiftçiyi topraklandırma hareketleri, Türkiye Zirai Donatım Kurumunun kurulması, Toprak Mahsulleri Ofisinin kurulması, altyapı hizmetleri, tarım ve köy kongreleri ve iktisat kongreleri yoluyla bir yandan kırsal alana daha iyi hizmet götürülmeye çalışılmış diğer yandan kırsal alanın kalkındırılmasına yönelik arayışlara girilmiştir. İlerleyen dönemlerde köy enstitüleri, tarımda makineleşme vb. çabalarla devam eden faaliyetler 1960'lı yıllarda planlı döneme geçişle birlikte, kırsal alan çalışmaları 5 yıllık planlar dahilinde yürütülmeye çalışılmıştır. Ancak yurdumuzun sahip olduğu coğrafi özellikler bünyesinde pek çok sorunu da barındırmaktadır. Topografik özelliklerden sosyal yapıya kadar pek çok konuda önemli sorunlarla karşı karşıya olan yurdumuzda bu nedenle kırsal kalkınma çabaları yeterince başarılı olamamıştır. Etkili bir sanayileşme ve şehirleşme hareketinin de yaratılamaması yurdumuzun kırsal ülke olma karakterini kıramamasına neden olmuştur.

1927 yılında yapılan ilk nüfus sayımında % 76 olan kırsal nüfus oranı 2000 yılına gelindiğinde % 35 oranına inmesine rağmen, gelişmiş ülkelerde bu oranın %3-10 arasında olduğu düşünüldüğünde halen çok yüksek bir oranda bulunmakta ve aynı şartlar devam ettiği taktirde ancak 2054 yıllarında gelişmiş ülkeler oranına inecektir. Planlı dönemle beraber başlanan kırsal kalkınma çalışmaları 5 yıllık kalkınma planları çerçevesinde yürütülmüş, yine bir çok kamu kurum ve kuruluşu bu amaçla kurulmuş ve görevlendirilmiştir.

Bugün gelinen noktada yurdumuzda etkili, kalıcı ve sürekli bir kırsal kalkınma politikası yaratılamadığından istenen sonuçlar alınamamıştır. Halen yurdumuzda bakanlık düzeyinden başlayarak bir çok kamu kurum ve kuruluşu ile özel birlikler, odalar ve üniversiteler bu konuyla ilgili çalışmalar yürütmekte ancak sonuçta Türkiye kırsal alanında yaşayan nüfus hâlâ büyük sıkıntılarla karşı karşıya bulunmaktadır. Bu nedenle gerçekleştirdiği köyden kente göç halen önemli bir boyuttur.

Yurdumuz kırsal saha sorunları bellidir ve uzun yıllardır süregelmektedir. Dolayısıyla burada esas mesele yurdumuzun farklı özellikler gösteren bölgelerinin her birinin kaynaklarının tespit edilerek bunların yöre halkının yararına harekete geçirilmesidir. Yurdun tamamını kapsayan bir bütünlük içinde gerçekleştirilecek bu tür çalışmalar zamanla bölgeler arasındaki kalkınmışlık farkını da ortadan kaldırarak bütünsel bir kalkınmayı sağlayacaktır. Bu yaklaşımda Güneydoğu Anadolu Projesi (GAP) çok önemli bir örnek teşkil etmektedir.

Türkiye'nin geleceği sadece kentlerde değil, aynı zamanda kırlarındadır. Modern bir Türkiye'nin anahtarı gelişmiş, refah içinde, insani yaşam koşullarına kavuşmuş bir kırsal Türkiye'nin oluşmasındadır. Türkiye kırları da bu potansiyele sahiptir. Dünyanın giderek açlığa ve gıda sıkıntısına düşmesiyle stratejik bir hal alan gıda maddeleri, Türkiye'nin önemini kat kat arttırmakta ve Türkiye kırları bu potansiyelini harekete geçirecek maharetli elleri beklemektedir. Ve son bir soru, Türkiye'nin gerçekten geçerli, sürekli, planlı, rasyonel, sistemli, sağlıklı, koordineli ve çağdaş bir kırsal kalkınma politikasına acilen ihtiyacı yok mudur?

Kaynakça

- ATALAY İ., 1989, "Türkiye'de Kırsal Yerleşmelerinin Arazi Degredasyonu Üzerindeki Etkileri" *Atatürk Kültür, Dil ve Tarih Yüksek Kurumu. Coğrafya Bilim ve Uygulama Kolu Coğrafya Araştırmaları Dergisi*. Cilt: 1, Sayı:1, s.91-101, Ankara.
- ÇAĞLAR Y., 1986, "Köy, Köycülük ve Türkiye'de Köy Kalkınması Sorunu" Ankara
- ÇETİNER A., 1990, "Kırsal Yerleşmeler ve Fiziki Düzenleme İlkeleri" İTÜ yayını. İstanbul.
- ÇEVİK B., 2000, "Kırsal Kalkınmada Fiziksel Planlama ve Merkez Köy (Köykent) Yaklaşımı" Tarım Bakanlığı Türktarım Dergisi sayı: 131, s.14-16, Ankara
- DPT 1984 a "Kırsal Kalkınma. V. Beşyillik Kalkınma Planı Özel İhtisas Komisyonu Raporu" DPT Yayını. Ankara
- DPT 1984 b, "Kırsal Sanayi Özel İhtisas Komisyonu Raporu" DPT Yayını. Ankara
- DÜNDAR C., 2001, *Köy Enstitüleri*" İmge Kitabevi İstanbul
- EMİROĞLU M., 1982, "Türkiye'nin Orman İçi Kırsal Yerleşmeleri" *Ankara Üniversitesi Dil ve Tarih-Coğrafya Fakültesi Dergisi* Sayı: 12, s. 331-372, Ankara
- GERAY C., 1974, "Planlı Dönemde Köye Yönelik Çalışmalar (Sorunlar, Yaklaşımlar, Örgütlenmeler)" TODAİ Enstitüsü Yayın No. 139 Ankara
- GÖNEY S., 1979, "Türkiye Ziraatının Coğrafi Esasları I" İstanbul Üniversitesi Yayınları. No:2600 İstanbul
- SARAN N., 1984, "Köylerimiz" İstanbul Üniversitesi Edebiyat Fakültesi Yayını İstanbul
- SERGÜN Ü., 1974, "Türkiye'de Nüfus Artışı ve Sorunları" *İstanbul Üniversitesi Coğrafya Enstitüsü Dergisi* Sayı 20-21, s. 211-222, İstanbul

- SERGÜN Ü., 1994, "Türkiye'de Kırsal Nüfusunun Yükselti Kademelerine Göre Dağılışı" *İstanbul Üniversitesi Deniz Bilimleri ve Coğrafya Enstitüsü Bülteni* Sayı 11, s.17-22, İstanbul
- TANOĞLU A., 1969, "*Beşeri Coğrafya: Nüfus ve Yerleşme Cilt I*" İstanbul Üniversitesi Coğrafya Enstitüsü Yayını. İstanbul
- TUNÇDİLEK N., 1967, "*Türkiye İskan Coğrafyası: Kırsal İskan, Köy-Altı İskan Şekilleri*" İstanbul Üniversitesi Coğrafya Enstitüsü Yayınları. İstanbul.
- TUNÇDİLEK N., 1978, "*Türkiye'nin Kırsal Potansiyeli ve Sorunları*" İstanbul Üniversitesi Coğrafya Enstitüsü Yayınları. İstanbul.
- TUNÇDİLEK N., 1986, "*Türkiye'de Yerleşmenin Evrimi*" İstanbul Üniversitesi Deniz Bilimleri ve Coğrafya Enstitüsü Yayını. İstanbul.
- TÜTENGİL C.O.,1969, "*Türkiye'de Köy Sorunu*" Kıtış Yayını. İstanbul
- YAVUZ F., 1968, "Birinci ve İkinci Beşyılıık Kalkınma Planlarında Köy ve Köylü Sorunu" *Ankara Üniversitesi Siyasal Bilgiler Fakültesi Dergisi* Cilt: XXIII No: 2, s.1-12, Ankara