



İstanbul Üniversitesi Edebiyat Fakültesi Coğrafya Bölümü  
**COĞRAFYA DERGİSİ**

Basılı Nüsha ISSN No: 1302-7212

Elektronik Nüsha ISSN No: 1305-2128



**ENEZ'İN KALKINMASINDA COĞRAFİ FAKTÖRLERİN ROLÜ  
(Doğal Faktörler)**

*Role of Geographical Factors in the Development of Enez  
(Natural Factors)*

Süheyla Balcı AKOVA

İstanbul Üniversitesi  
Edebiyat Fakültesi Coğrafya Bölümü İstanbul  
[balova@istanbul.edu.tr](mailto:balova@istanbul.edu.tr)

Alındığı tarih: 15.01.2008; Kabul tarihi: 13.06.2008

**Abstract**

The effect of geographical factors in the development of a region or location is undeniable. The land shapes, characteristics of the climate, the structure of the soil and the water springs –all of which compose the basis of our subject- are influential in the formation and continuation of various activities, mainly those related with agriculture and tourism. The better the natural characteristics of a region such as its location, land shapes, climate, and water springs as well as its human characteristics such as the structure of the population and the economic activities are determined; the more the development and growth targets for the region would be successful.

Enez district, the subject of the research, is located in the northwest of Turkey, along the border of Turkey and Greece, and it is surrounded by the Aegean Sea on the south and southwest. Maritsa River, which creates the border between Turkey and Greece, runs across the west of Enez District and flows into the Aegean Sea, creating a big delta. With its mostly flat land shapes which are slightly sloped; deep and fertile soils; water springs; warm climate; natural, historical and cultural values, it has a potential suitable to be evaluated as a center of appeal in terms of various economical activities in the industries of agriculture and tourism. Despite all these favorable conditions, the population in this field is gradually declining, and unfortunately, its geographical potential cannot be sufficiently availed. In this study, the natural factors of Enez, such as the land shapes, climate, soil properties and water springs shall be dwelled upon and evaluated.

**Keywords:** *Enez, Development, Tourism, Agriculture, Soils, Climate, Morphology*

**Özet**

Bir bölge veya yörenin kalkınmasında coğrafi faktörlerin etkileri yadsınamaz. Konumuzun esasını oluşturan yüzey şekilleri, iklim özellikleri, toprağın yapısı ve su kaynakları başta tarım ve turizm faaliyetleri olmak üzere, çeşitli faaliyetlerin oluşması ve sürdürülmesi üzerinde etkili olmaktadır. Bir bölgenin konumu, yer şekilleri, iklimi, su kaynakları vb. doğal özellikleri ve nüfusun yapısı, ekonomik faaliyetleri gibi beşeri özellikleri ne kadar iyi tespit edilirse o bölgeye ait gelişme ve kalkınma hedefleri o derece başarılı olur.

Araştırmaya konu olan Enez ölkemizin kuzeybatısında, Türkiye-Yunanistan sınırında yer alan, güney ve güneybatıdan Ege Deniziyle çevrili bir kıyı ilçemizdir. Enez ilçesinin batısında Yunanistan ile sınırımızı oluşturan Meriç nehri, geniş bir delta oluşturarak Ege Denizine dökülmektedir. Olabildiğince düz, hafif dalgalı yüzey şekilleri, verimli toprakları, su kaynakları, ılıman iklimi, doğal, tarihi ve kültürel değerleriyle tarım ve turizm sektöründe çok çeşitli ekonomik faaliyetlerin yapılabilirliği açısından bir cazibe alanı olarak değerlendirilebilecek potansiyele sahiptir. Tüm bu elverişli şartlara rağmen araştırma sahasında nüfus gittikçe azalmakta, maalesef sahip olduğu coğrafi potansiyeli yeterli ölçüde değerlendirilememektedir. Enez'in Türkiye-Yunanistan sınırında yer alması, yıllarca sınırda olma vasfının getirdiği olumsuz etkiler, hala ulaşım açısından yetersiz olması, Enez'in günümüzde ulaşımı kolay olmayan ve kenarda kalmış bir yerleşme olma izlenimini devam ettirmektedir. Bu çalışmada Enez'in yüzey şekilleri, iklimi, toprak özellikleri ve su kaynakları gibi doğal faktörler üzerinde durulacak ve değerlendirilecektir.

**Anahtar Kelimeler:** Enez, Kalkınma, Turizm, Tarım, Toprak, İklim, Yüzey Şekilleri



**Şekil 1:** Enez İlçesinin lokasyon haritası  
**Figure 1:** Location map of Enez District

## GİRİŞ

Bir bölge veya yörenin kalkınmasında coğrafi faktörlerin etkileri yadsınamaz. Bir bölgenin konumu, yer şekilleri, iklimi, su kaynakları vb. doğal özellikleri ve nüfusun yapısı, ekonomik faaliyetleri gibi beşeri özellikleri ne kadar iyi tespit edilirse; o bölgeye ait gelişme ve kalkınma hedefleri o derece başarılı olur.

Ölkemizin Trakya kesiminin güneybatısında, Ege denizinin kuzeyinde, Türkiye-Yunanistan sınırında yer alan Enez ilçesinin yüzölçümü 473 km<sup>2</sup> olup, toplam 30 km'lik deniz kıyısına sahiptir. Yunanistan'la ile sınırımızı oluşturan Meriç nehri

sularını buradan Ege denizine boşaltmaktadır. Olabildiğince düz ve hafif dalgalı yüzey şekilleri, verimli toprakları, başta Meriç nehri olmak üzere su kaynakları, yazların sıcak ve kurak, kışların ılık ve yağışlı geçtiği Akdeniz iklimi, doğal, tarihi ve kültürel değerleri, eğitimli, nitelikli nüfus yapısıyla çok çeşitli ekonomik faaliyetlerin çekim sahası olması gerekirken Enez ilçesinde nüfus gittikçe azalmakta, maalesef sahip olduğu coğrafi potansiyeli yeterli ölçüde değerlendirilememektedir. 1980 yılında 13 230 olan nüfus, 1990'da 12 700'e, 2000 yılında 11 920'ye, 2007 yı-

*ENEZ'İN KALKINMASINDA COĞRAFİ FAKTÖRLERİN ROLÜ  
(DOĞAL FAKTÖRLER)*

ında da 10 714'e gerilemiştir. Tablo 1 de de görüldüğü üzere, kır nüfusunda önemli azalmalar söz konusudur. Kır nüfusunun bir kısmı şehre göçerken, önemli bir kısmı da ilçe dışına gitmiştir. 10 714 kişinin yaşadığı (2007 yılı istatistikleri) Enez'de nüfusun 3754 sini şehir nüfusu, 6962 sini kır nüfusu oluşturmaktadır. Köylerde yaşayan hane sayısı 3152 dir. İlçe merkezinde 4040 konutun 3000 kadarını yazlık konutlar oluşturmaktadır. Bu değerler, bize ikinci konutların çok hızlı bir şekilde arttığını göstermektedir. Yaz mevsiminde genelde yazlık nüfusun hareketine bağlı olarak ilçe nüfusunda büyük bir artış görülmektedir.

**Tablo 1:** Enez'de nüfusun seyri  
**Table 1:** Population in Enez (1935-2007)

Yıl	Toplam	Şehir (1)	Kır
1935	5621	337	5284
1940	5904	499	5405
1950	8042	791	7251
1955	9746	1731	8015
1960	10688	1478	9210
1965	11930	1808	10122
1970	12334	2239	10095
1975	12624	2486	10138
1980	13 230	2878	10352
1985	12306	2864	9942
1990	12 700	3509	9191
2000	11 920	3946	7979
2007	10714	3752	6962

Kaynak : 1935-2007 Arası Nüfus İstatistikleri.

Coğrafi faktörler Enez'in gelişmesinde çeşitli imkânlar yaratabilecek ve bölge nüfusunun hayat şartlarını daha iyileştirebilecek durumdadır. Bu imkânların çok iyi tespit edilmesi ve değerlendirilmesi gerekmektedir. Coğrafi potansiyelin tespiti sonrası dikkat edilmesi gereken en önemli konu; kalkınma hedeflerini oluştururken ve söz konusu coğrafi olanaklardan yararlanmada kaynakların ve dolayısıyla faaliyetlerin devamlılığın sağlanmasıdır.

Bu çalışmada Coğrafi faktörlerden yüzey şekilleri, iklim, toprak özellikleri ve su

kaynakları gibi doğal faktörler üzerinde durulacaktır.

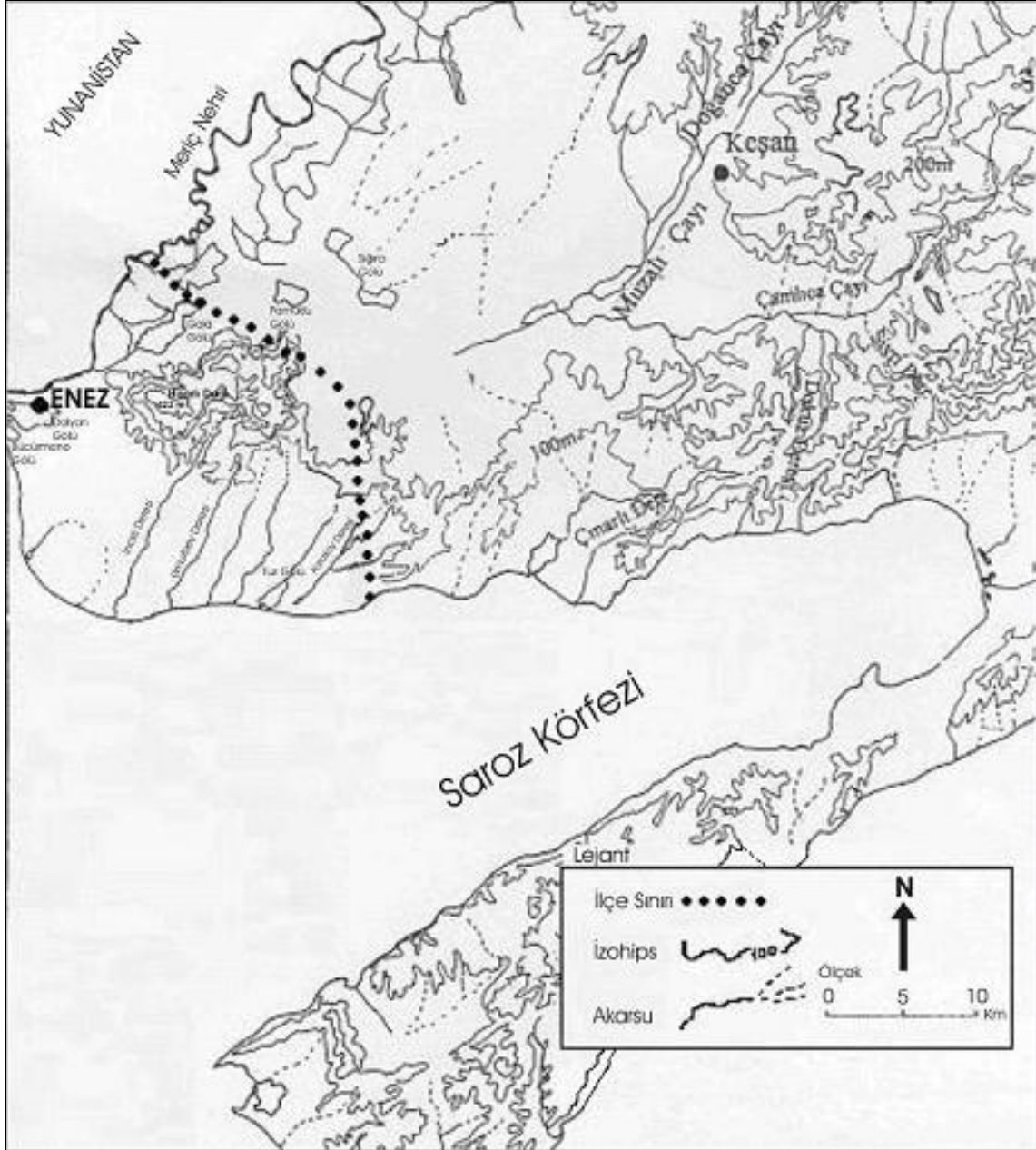
### **GEÇMİŞTE ENEZ**

Günümüzde kıyıda yer alan bir saha olarak, bölgeyi deniz aşırı bölgelere bağlayacak liman olma özeliğine sahip olması sebebiyle ticaret ve turizm faaliyetleri için oldukça elverişlidir. Nitekim bu avantaj eski tarihlerde çok iyi değerlendirilmiştir. Ainos (Enez) 'in iskanı çok erken (M.Ö. 5300) tarihlere uzanmaktadır. Enez bölgesinin bu denli eskiye tarihlenen yerleşmelere sahip olması, buranın coğrafi durumuyla doğrudan ilgilidir. İfade edildiği üzere; gerçekten Enez, Balkanlar ve Güneydoğu Avrupa'yla Ege Denizi ve Anadolu arasında yer almakta, bu bölgeleri birbirine bağlayan deniz ve kara yolları buradan geçmekteydi. Bu bölgede önemli yollardan biri, Enez'in kuzeyinden geçerek doğu-batı yönünde uzanan, Perslerin İskit ve Yunanistan seferlerinde, ayrıca Büyük İskender ordularının Trakya ve Anadolu'ya geçişleri sırasında kullanıldığı sanılan ve M.Ö. 2. yy'da Romalılar tarafından Via Egnatia olarak adlandırılan yol, diğeri ise, Meriç nehri aracılığıyla kuzey-güney yönünde uzanan su yoludur. Ainos, Eskiçağda Doğu Trakya'nın en önemli ve iyi korunmuş iki limanlı kenti olarak ifade edilmektedir. Burası Eskiçağda başlayarak 19. yy'a kadar korunaklı bir liman olma özelliğini muhafaza ettiği için, Meriç nehri yoluyla Karadeniz'deki antik Odessos (Burgaz) şehrinde güneye giden ticaret yolu, Enez'den geçerek Ege denizine ve buradaki adalara ulaşıyordu.(Başaran,1996:107) Makedonya hakimiyeti sırasında ve Helenistik çağda Enez gerek ticari, gerekse kültür sahasında oldukça yüksek bir seviyede bulunmuştur. Genç antik çağda ise, Enez Küçük Rhodope bölgesinin başşehri olmuştur (Erzen,1972: 239).

14.asrın sonunda kalabalık bir şehir olan Enez, Ege adaları ile Trakya arasındaki ticareti kendinde toplamıştı. Balık üretimi itibarıyla oldukça zengin olan bu şehir, aynı zamanda tuzlarından çok gelir sağlıyordu. Bütün Trakya ve Makedonya'ya tuzu burası sağlıyordu (Ardel, 1959:141). 19. asrın başında Enez, emin ve elverişli bir liman olarak kaydediliyor.

Burada yün, devetüyü, pamuk, deri, saf-  
ran, ipek, balmumu, kıl ve bakır üzerine  
oldukça büyük bir ticaret yapılıyordu. 300  
den fazla küçük çapta gemi Meriç' i taki-  
ben Edirne'ye kadar gidiyor yahut Marma-  
ra'nın ve Ege denizinin bütün limanlarıyla  
burası arasında nakliyat yapıyordu. Ba-  
lıkçılığı gelişmişti, çok miktarda yılan balı-

ğı avlanıyordu (Ardel,1959:141). Günü-  
müzde deltanın ilerlemesi ve nehir yatağı-  
nın dolmasıyla nehir ulaşımı ortadan  
kalkmıştır. Ancak kıyı bölgesi olma özelliği  
hâlâ devam etmektedir. Limanın iyileşti-  
rilmesi, liman fonksiyonunun canlandı-  
rılması gerekmektedir.



**Şekil 2:** Enez ve çevresinin topografya haritası  
**Figure 2:** Topographical map of Enez District

### YÜZEY ŞEKİLLERİ

Enez toplam 30 km'lik deniz kıyısına sahip bir kıyı yerleşmesidir. Burada kıyı alanlarında görebildiğimiz çeşitli morfolojik üniteleri görmek mümkündür. Genelde düz ve hafif dalgalı yüzey şekillerine sahiptir. Enez ilçesinin önemli bir bölümünü, Ege denizine sularını boşaltan, ülkemiz için önemli bir su kaynağı olan Meriç nehrinin taşıyıp biriktirdiği alüvyonlarla oluşan Meriç deltası oluşturmaktadır. Meriç deltasında geniş sazlıklar, göller ve tarım alanları bulunur. Bölgede alüvyal tabanın çevresinde plato sahası yer almaktadır. Alüvyal taban ile platolar arasında bazı kesimlerde, farklı yükseltilerde taraça düzlüklerini görmek mümkündür. Meriç-Ergene kavşağının doğusunda yaklaşık 60-70 m. yükseltiye sahip olan aşınım yüzeyi güneye doğru yavaş yavaş alçalmaktadır. Bu yüzey aşağı kesimlerde kıyı taraçaları şeklinde işlenmiş, kıyıda dik falezlerle son bulmuştur. Meriç nehri ve daha doğuda yer alan akarsuların ağız kesimlerinde lagünler, kıyı okları, kıyı kumulları vb. kıyı şekilleri görülmektedir. Sahada morfolojik açıdan bir çeşitlilik söz konusudur. Düz ve hafif dalgalı yüzey şekilleri içinde, Meriç vadisinin doğusunda alçak plato sahasında 400 metrelik yükseltisiyle Hisarlıdağ kütlesi yer almaktadır. Hisarlıdağ kütesinin çapının kuzey-güney yönünde 10 km., doğu-batı yönünde 15 km.yi bulduğu belirtilmektedir.

Enez'in doğusunda yüzey şekli inişli çıkışlı bir özellik göstermekte, vadi tabanlarını, onları ayıran yassı sırtlar izlemektedir. Arazi kısa boylu çok sayıda akarsuyla yarılmıştır. Yüzeyi parçalayan akarsuların ağızlarında deniz basmasıyla koylar oluşmuş, daha sonraları kıyı oklarıyla denizle ilişkileri kesilerek ilk önce tuzlu bataklıklar, sonra da alüvyal dolgulu alanlar oluşmuştur. Plato yüzeyinin fazla yarılmadığı, az eğimli bir satıh halinde kıyıya kadar geldiği kesimlerde dik falezler ve yer yer dar kıyı plajları yer alır (Göçmen,1976: 59-60).

Enez ve çevresinin iktisadi kalkınmasında yapılacak planlamalarda mutlaka a) Aşağı Meriç ovası b) Hisarlı dağın güney yamaçlarında esas itibarıyla Enez-Keşan

karayolunun güneyinde kalan ve genellikle Saroz Körfezinin kuzey çizgisi ile 50 m. İzohipsinin arasında bulunan yamaçlar, denizel pleistosen taraça düzlükleri ve kıyı ovaları ile İncirli deresi, Umurbey deresi, Karaköy deresi başta olmak üzere küçük delta ovaları, c)Çandır yaylası denilen Hisarlı Dağı (423 m.) ile Çandır dağı (361 m.) kütlesi (Göney,2005) ayrı ayrı ele alınmalı ve planlanmalıdır.

Bölge dahilinde Meriç nehrinin yatak değiştirmesi, alüvyonların birikmesi ve deniz hareketleri sonucunda denizden ayrılarak irili ufaklı birçok göl ve lagün oluşmuştur. Bunlar arasında Gala gölü ve daha birçok küçük göl ve dalyan sayılabılır.

### Meriç Deltası

Küçük Gala ve Pamuklu göllerini içine alan 2369 hektarlık kısım 1991 yılında Tabiatı Koruma Alanı ilan edilmiştir. Tabiatı Koruma Alanları; bilim ve eğitim bakımından önem taşıyan nadir, tehlikeye maruz ve kaybolmaya yüz tutmuş ekosistemler, türler ve tabii olayların meydana getirdiği seçkin örnekleri ihtiva eden ve mutlak korunması gerekli olup, sadece bilim ve eğitim amaçlarıyla kullanılmak üzere ayrılmış tabiat parçalarıdır. 1992 yılında sit alanı ilan edilmiş, 2005 tarihinde bakanlar kurulu kararıyla Milli Park statüsüne dönüştürülmüş, 05-03-2005 tarihinde yürürlüğe giren "Gala Gölü Milli Parkı" statüsüyle sınırları daha da genişletilmiş, sınırlar revize edilerek alan 6090 hektara çıkarılmıştır.

Meriç deltası, ülkemizin en önemli sulak alanlarından. Enez, balık ve su kuşları temelinde uluslararası önemde bir sulak alana sahiptir. Gala gölü Uluslar arası kriterlere göre( 25 binden fazla kuşu barındırabilen ve besleyebilen sulak alanlar) I. Sınıf (A sınıfı) sulak alanlar kapsamındadır. ([http://www.agri.ankara.edu.tr/soil\\_sciences](http://www.agri.ankara.edu.tr/soil_sciences), Sulak Alanlar, 2008)

Tarım alanları, sazlıklar, tatlı ve tuzlu su ekosistemleri, geniş ve gür sazlıklar, bataklıklar ve geniş kumullar gibi birbirinden farklı özellikler taşıyan yaşam ortamları, deltada zengin ve çok çeşitlilik gösteren bitki örtüsünün oluşmasına ve farklı habitat istekleri olan çok sayıda

hayvan türünün barınmasına imkan sağlamıştır. Meriç Deltası'nı kışlama ve kuluçka alanı olarak kullanan çok sayıda kuş türü, yılın hemen her döneminde, kendine has canlı bir görüntü oluşturmaktadır. Barındırdığı yaban hayatı ile kuş gözlemciliği, balıkçılık ve avcılık gibi rekreasyonel kullanımlar için ideal bir ortam oluşturmaktadır.

#### **Yüzey Şekilleri-Tarım İlişkisi**

Bölgenin sahip olduğu morfolojik çeşitlilik, tarımsal faaliyetler için büyük avantajlar sağlamaktadır. Düz ve düze

yakın arazi, diğer elverişli coğrafi şartların da desteğiyle geniş alanlarda çok çeşitli zirai ürünün yetiştirilmesini teşvik etmektedir. Bunlar arasında öncelikle çeltik olmak üzere, ayçiçeği, buğday, çeşitli sebzeler ve meyvelerden bahsetmek mümkündür. Bölgede çok geniş alanlarda buğday yetiştirilir (70 000 dekar) Buğdayı 38 500 dekarla ayçiçeği yetiştirilen alanlar izlemektedir. Bölge de çeltik üretiminin de önemli bir yeri olup (6 550 dekar), çeltikçilik halkın önemli bir geçim kaynağıdır.



**Şekil 3:** Hisarlıdağ'dan Gala Gölü'ne bakış  
**Figure 3:** From Hisarlıdağ to Gala Lake

#### **Turizm İlişkisi**

Keza kıyıda yer alan bir saha olarak, bölgeyi deniz aşırı bölgelere bağlayacak liman olma özelliğine sahip olması sebebiyle ticaret ve turizm faaliyetleri için oldukça elverişlidir. Bölgenin kıyıda yer alma özelliği de çok sayıda göl, sulak alan, kıyı okları, kıyı kumulları, lagünler gibi morfolojik oluşumların varlığı; turizm faaliyetleri için eşi bulunmaz imkanlar sağlar.

Meriç deltasını açıklarken de ifade ettiğimiz gibi, Deltayı kışlama ve kuluçka alanı olarak kullanan çok sayıda kuş türü, yılın hemen her döneminde, kendine has canlı bir görüntünün oluşumuna katkı sağlayarak, deltanın rekreasyonel potansiyelini ve çekiciliğini arttırmaktadır. Barındırdığı yaban hayatı ile kuş gözlem-

ciliği, balıkçılık ve avcılık gibi rekreasyonel kullanımlar için ideal bir ortam oluşturmaktadır. Saha turizm faaliyetlerinin çeşitli kolları özellikle ekoturizm için önemli bir potansiyeldir.

Enez ve çevresindeki arkeolojik araştırmalar, Enez'deki ilk yerleşmenin neolitik çağda başladığını ve günümüze kadar kesintisiz olarak devam ettiğini göstermektedir. Bu devamlılık esnasında birçok tarihi ve kültürel eser vücuda getirilmiş ve her türlü tahribata rağmen bir kısmı günümüze ulaşmıştır. Yapılan arkeolojik çalışmalarla bu eserler gün yüzüne çıkarılmaktadır (3). Enez ve çevresinde yer alan höyükler, akropol, tümülüsler, antik yollar ve köprüler, kilise ve manastırlar, kervansaray ve diğer eserler bölgenin tu-



rizm faaliyetinin gelişmesi için büyük bir potansiyel oluşturmaktadır. Turizm sektörü için önemli bir potansiyeldir.

### **Ulaşım İlişkisi**

Meriç Nehrinin denize döküldüğü deltanın hemen yanı başında yer alan Enez Limanı, toplam 840 metre uzunluğunda rıhtıma sahiptir. Liman, 400 ila 600 yat kapasiteli olup, daha çok balıkçı gemileri tarafından kullanılmaktadır.

Balıkçı barınağından aynı anda 100 adet değişik tonaj ve boyda balıkçı motorları ve sahil güvenlik botları ile koster tipi yük gemileri yararlanabilmektedir.

Enez'de liman fonksiyonunun tekrar canlandırılması kaçınılmazdır. Ayrıca Yunanistan'ın Dedeağaç kenti ile Enez arasında feribot seferlerinin düzenlenmesi de çok faydalı olacaktır. Liman fonksiyonunun tekrar canlandırılmasıyla hem ticaret, hem turizm, hem de tarımsal faaliyetler daha iyi gelişecektir. Enez'in hinterlandı daha genişleyecek ve canlanacaktır.

Ulaşım itibarıyla çok elverişli bir konuma sahip olmakla birlikte, günümüzde Enez, kolay ulaşılamayan, Edirne'yle dahi bağlantısı Keşan üzerinden gerçekleşen, kenarda kalmış bir yer gibidir. Ulaşımaya dayalı sorunlar Enez'in kalkınmasını büyük ölçüde engellemektedir.

Batıda Yunanistan ve Bulgaristan, kuzeyde Kırklareli, Lalapaşa, doğuda Babeski, Uzunköprü, Keşan arasında kalan doğu Trakya'nın yegâne limanı Enez'dir. Tarihten hisse çıkartılarak yapılacak bölgesel ve yöresel kalkınma projelerinde, Enez'in liman fonksiyonunun canlandırılmasına ve Doğu Trakya'da Enez'i Edirne'ye doğrudan bağlayacak kuzey-güney istikametli iyi bir karayoluna şiddetle ihtiyaç duyulmaktadır (Göney, 2005).

Enez'in ilk çağlardan itibaren sürekli bir yerleşime sahne olması, zengin bir bölge olma özelliğine sahip olması, önemli

ticaret yollarına, limanlara sahip olmasında morfolojik özelliklerinin etkileri oldukça fazladır. Kıyının morfolojisi, özellikleri, ulaşımaya imkan sağlayan akarsu yatağı, düz ve düze yakın yüzey şekilleri bunların başlıcalarıdır.

### **İKLİM ÖZELLİKLERİ**

Genelde yazları sıcak ve kurak, kışları ılık ve yağışlı özellikler gösteren Akdeniz ikliminin etkisi altındadır. İklim özellikleri bölgede çeşitli ekonomik faaliyetler için olumlu şartlar göstermektedir.

#### **Sıcaklık**

Enez'de aylık ortalama sıcaklık değerleri 4°C ile 24,6 °C arasında değişmektedir. Tablo 2 de de görüldüğü üzere en düşük değerler Ocak ayında, en yüksek sıcaklık değeri Temmuz ayında görülmektedir. Sıcaklık değerleri Ocak ayı dışında Aralık, Şubat, Mart aylarında 5-8 °C civarında seyretmekte, Nisan da daha da yükselmekte, Haziran, Temmuz, Ağustos, Eylül aylarında 20°C ile 25°C arasında gerçekleşmekte, Ekim ve Kasım aylarında tekrar düşerek 14,7°C ve 9,6 °C arasında değerler göstermektedir. Güney ve güneybatıdan gelen nemli ve ılık rüzgârların etkisi, bölgede kendisini hissettirmektedir. Ancak zaman zaman Meriç vadisi boyunca gelen soğuk hava akımları sıcaklıkların düşmesine sebep olmaktadır.

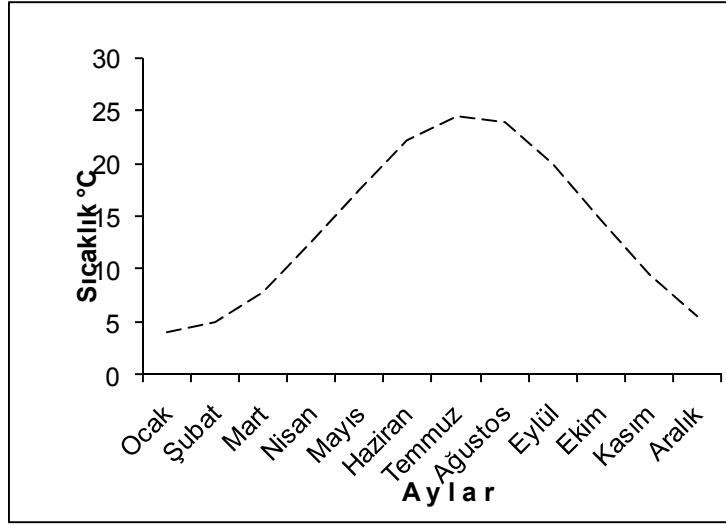
Ortalama sıcaklık değerleri yanısıra yüksek ve düşük sıcaklıklar da özellikle ziraat hayatında önemli ölçüde rol oynamaktadır. Bitkilerin çimlenme, yetiştirme, gelişme ve olgunlaşma evrelerinde yüksek ve düşük sıcaklıklar bitkileri olumsuz etkilemektedir. Yüksek sıcaklıklar aynı zamanda su kaynaklarının azalmasına da sebep olmakta, topraktaki nem kaybolmakta, bazı dereler kurumakta, su miktarı azalmaktadır.

**Tablo 2:** Aylık ortalama sıcaklıklar \*(°C)

**Table 2:** Monthly average temperature ((°C)

Ocak	Şubat	Mart	Nisan	Mayıs	Haziran	Temmuz	Ağustos	Eylül	Ekim	Kasım	Aralık	Yıllık
4,1	5	7,9	12,6	17,6	22,3	24,6	24	20,1	14,7	9,6	5,6	14

\*İpsala İstasyonu (istasyonun çalışma süresi: 1975-2004 (I)).

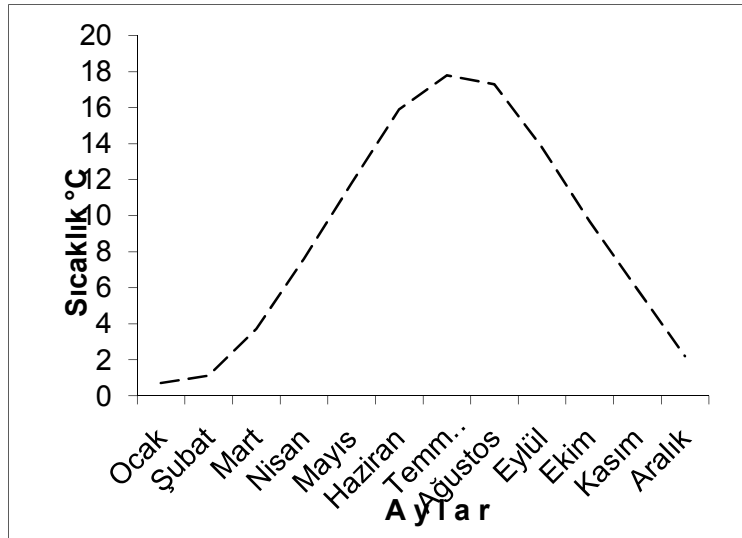


**Şekil 4:** Sıcaklığın aylara göre dağılımı  
**Figure 4:** Annual distribution of monthly average temperatures

**Tablo 3:** Ortalama düşük sıcaklıklar (°C)

**Table 3:** Monthly average of low temperatures (°C)

Ocak	Şubat	Mart	Nisan	Mayıs	Haziran	Temmuz	Ağustos	Eylül	Ekim	Kasım	Aralık	Yıllık
0,7	1,1	3,7	7,6	11,8	15,9	17,8	17,3	13,8	9,7	5,9	2,2	9,0



**Şekil 5:** Ortalama düşük sıcaklığın aylara göre dağılımı  
**Figure 5:** Annual distribution of monthly average of low temperatures

Ziraat hayatını olumsuz etkileyecek yüksek ve düşük sıcaklıklara bölgede sık rastlanmaz. Bölgede yaşanan en yüksek sıcaklık 42,4 °C (2000 yılı, Temmuz ayı), en düşük sıcaklık ise -18°C (1985 yılı,

Şubat ayı)dır. Gerçekleşme ihtimali olan sıcaklık değerlerinin bilinmesi ziraat hayatı ve ziraat hayatının planlanması açısından büyük önem taşımaktadır. Bu verilerin ışığı altında, bölgede hangi ürünlerin



*ENEZ'İN KALKINMASINDA COĞRAFİ FAKTÖRLERİN ROLÜ  
(DOĞAL FAKTÖRLER)*

yetişebileceği veya bu ürünlerin hangi risklerle yetişebileceği tespit edilebilecek ve bu doğrultuda rantabl olabilecek ürünler seçilecek ve üretimi yapılacaktır. Bölgede gerçekleşebilen düşük sıcaklıklara dayanamayacak ürünler yetiştirilmeyecek, diğer şartlar uygun olduğu takdirde, eğer mevcut değerler kontrol altına alınabilecekse üretim yapılabilecektir. Enez'de ortalama düşük sıcaklık, en düşük olarak ocak ayında 0,7°C dir. Düşük sıcaklıklar kış aylarına tekabül etmekte, bu aylar da vejetasyon devresi dışında kalmaktadır. Tablo 3 de de görüldüğü üzere, ortalama düşük sıcaklıklar hiçbir zaman 0°C nin altında değildir.

Sıcaklık değerlerinin 0°C nin altına düşmesi, daha da önemlisi bu düşük değerlerin tekrarı bitkiler için tehlikeli olmaktadır. Bu şartlarda bitki hayati faaliyetlerini yerine getirememektedir. Yukarıda da belirttiğimiz gibi Kış aylarında sı-

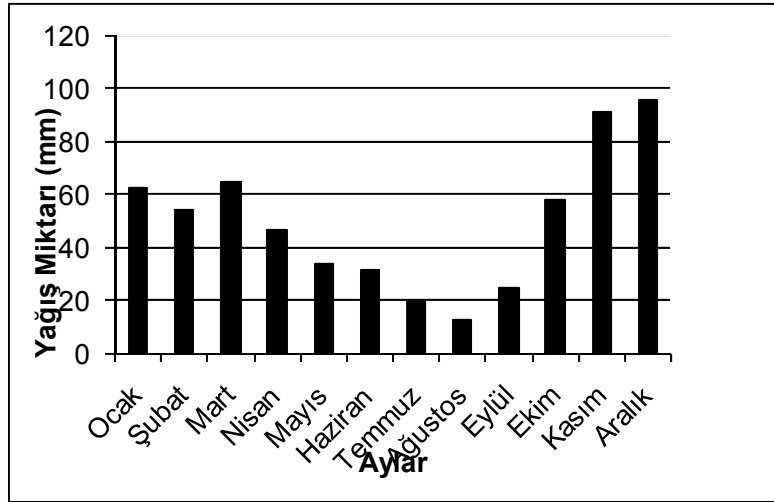
caklık değerlerinin 0°C nin altına düşmesi çok önemli olmamakla birlikte, yetiştirme devresine tekabül eden İlkbahar ve Sonbahardaki donlar önem kazanmaktadır. Erken gerçekleşen donlar bitkiye zarar vermekte, bitkinin yetişmesini engellemektedir. Enez'de vejetasyon devresinin başlangıcına tesadüf eden Nisan ayında sıcaklık değerleri 0°C nin altına düşebilir. Vejetasyon devresinin bitimine tesadüf eden Ekim ayında ise sıcaklığın 0°C nin altına hemen hemen düşmediği görülür.

Sıcaklık şartlarını turizm faaliyetleri açısından değerlendirdiğimizde deniz turizmi için Akdeniz bölgesindeki kadar uzun bir süreye sahip değilse de bütün bu süre yaz mevsimini kapsamaktadır. Beşeri şartlardaki iyileştirmelerle günümüzde etki alanı daha da gelişmektedir. Başta ekoturizm olmak üzere, deniz turizmi dışındaki turizm faaliyetleri için sıcaklık şartları her mevsim uygundur.

**Tablo 4:** Aylık ortalama yağışlar (mm)

**Table 4:** Monthly average precipitation (mm)

Ocak	Şubat	Mart	Nisan	Mayıs	Haziran	Temmuz	Ağustos	Eylül	Ekim	Kasım	Aralık	Yıllık
62,4	54,7	64,6	46,7	33,6	31,4	19,7	12,9	25	58,4	91,2	95,9	596,5



**Şekil 6:** Aylık ortalama yağışın aylara göre dağılımı

**Figure 6:** Annual distribution of monthly average of precipitation

### **Yağış**

Yağışlar birçok ekonomik faaliyetin direkt veya dolaylı ana kaynağını oluşturmaktadır. Özellikle zirai faaliyetlerde bitki-

lerin ihtiyaçları olan suyun temininde yağışlar büyük önem taşır. Bu sebeple bir bölgede yağışların özellikleri, sıcaklık ile etkileşimi oldukça önem kazanmaktadır.

Yağışların mevsimlere ve aylara göre dağılımının ve yağış miktarlarının bilinmesiyle ziraat hayatına daha kolay hakim olmak mümkün olmakta, bu doğrultuda zirai faaliyetleri yönlendirmekte ve su kaynaklarının verimli kullanımında daha başarılı olunabilmektedir. Su kaynakları daha iyi kontrol altına alınabilmekte, sulama faaliyetleri daha iyi bir şekilde organize edilmekte, hangi çeşit ürünlerin yetiştirileceğinin tespitinde daha doğru kararlar alınabilmektedir.

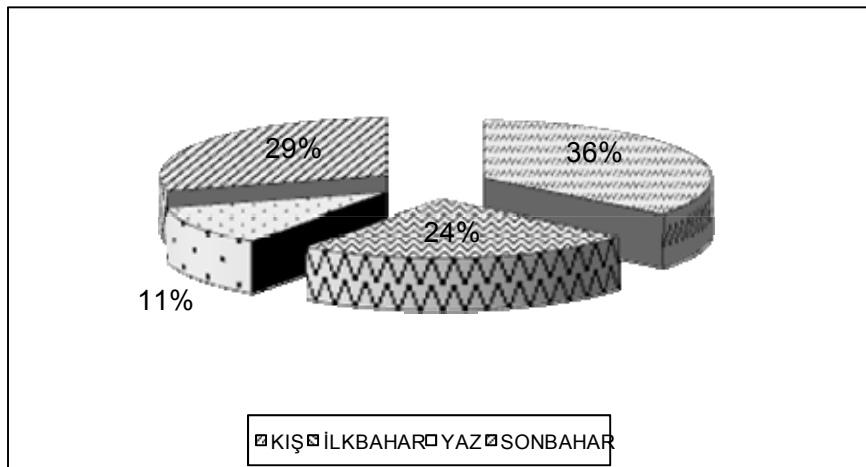
Yağışın yıl içindeki dağılımını inceleyecek olursak (Tablo 4); ortalama yıllık yağış miktarının 596,5 mm olduğu Enez'de yağış miktarlarının Kasım, Aralık, Ocak, Şubat, Mart aylarında yüksek, Temmuz, Ağustos, Eylül aylarında düşük olduğu görülmektedir. Yağış değerlerinin düşük olduğu yaz mevsiminde gökyüzü açık, güneş radyasyonu kuvvetlidir. Buna bağlı olarak buharlaşmanın da fazla olduğu görülmektedir. Burada Haziran ayından itibaren su yetersizliği görülmektedir. (Şekil 9).

Genellikle kış mevsimine tekabül eden aylarda yağışın yüksek olduğu görülmektedir. Tablo 5'de görüldüğü üzere yağışlar

kış mevsiminde en yüksek değerlere ulaşmakta (213 mm), yağış miktarları itibariyle kış yağışlarını, sonbahar yağışları (174,6 mm), ilkbahar yağışları (144,9 mm) ve yaz yağışları (64 mm) takip etmektedir. Yaz mevsiminde tropikal hava kütleleri kuzeye yönelmekte, kutbi hava kütleleri kuzeye çekilmektedir. Böylece yağış için uygun şartlar ortadan kalktığından, yağış gerçekleşmemekte ve kuraklık yaşanmaktadır. Görülen yaz yağışları ise kuzeydoğu ve batı Karadeniz'deki mevzi frontejenezlerle ve Trakya'daki konveksiyonel hava hareketleriyle ilgilidir. Kış mevsiminde ise sahada, Orta Avrupa'da ve Orta Asya'da basıncın yükselmiş olması ve batıdaki Asor Antisiklonunun Orta Avrupa'ya uzanması sebebiyle, Akdeniz'in de alçak basıncın etkisi altında kalmasından dolayı, kuzeyden güneye doğru bir basınç hareketinin ortaya çıkışıyla sıcaklık ve nem itibariyle farklılıklar gösteren kutbi ve tropikal hava kütlelerinin karşılaşmaları sonucu frontejenez oluşmaktadır. Diğer taraftan gezici depresyonlara bağlı olarak da sahada yağışlar görülmektedir.

**Tablo 5:** Yağışların mevsimlere göre (mm) ve pay (%) olarak dağılımı  
**Table 5:** Annual Distribution of Seasonal Average of Precipitation

	KIŞ	İLKBAHAR	YAZ	SONBAHAR	TOPLAM
mm	213	144,9	64	174,6	596,5
%	35,7	24,3	10,7	29,3	100



**Şekil 7:** Yağışların mevsimlere göre dağılımı  
**Figure 7:** Annual distribution of seasonal average of precipitation

*ENEZ'İN KALKINMASINDA COĞRAFİ FAKTÖRLERİN ROLÜ  
(DOĞAL FAKTÖRLER)*

Mevsimlik yağışların dağılışında Kış (%35,7) ve Yaz (%10,7) yağışları oransal olarak belirgin bir şekilde ayrılmakta, Sonbahar ve İlkbahar yağış miktarları ise oransal olarak nispeten birbirine yakın değerler göstermektedir. Görüldüğü üzere yağış maksimumu kış mevsimine, yağış minimumu ise yaz mevsimine isabet etmektedir.

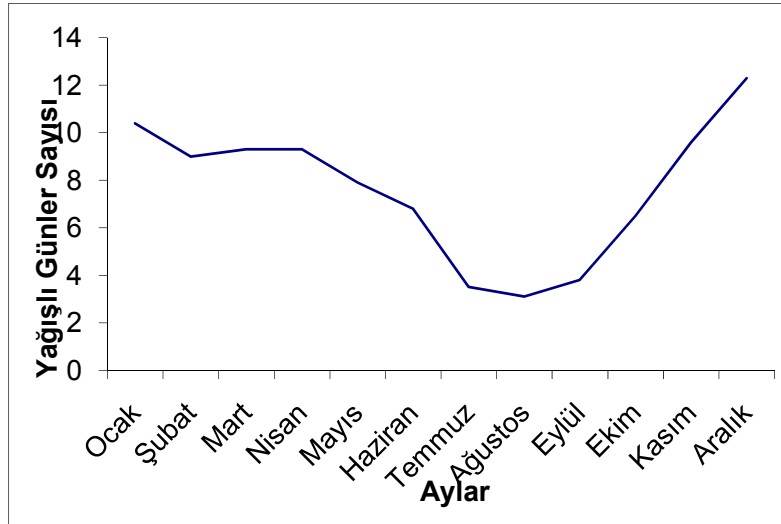
Birçok ekonomik faaliyetin direkt veya dolaylı ana kaynağını oluşturan yağışlar,

özellikle ziraat hayatında bitkinin yetişmesinde, gelişmesinde, veriminde etkili olmakta, yağışların vaktinden önce veya sonra gerçekleşmesi ürünün verim ve kalitesini etkilemekte, hatta büyük zararlara sebep olabilmektedir. Mesela buğdayın başak yapma ve dane doldurma dönemlerinin hassas olduğu, yaklaşık Nisan ve Mayıs aylarında gerçekleşen yağışlar verim üzerinde etkili olmaktadır.

**Tablo 6:** Aylık ortalama yağışlı günler sayısı

**Table 6:** Monthly average number of rainy days

Ocak	Şubat	Mart	Nisan	Mayıs	Haziran	Temmuz	Ağustos	Eylül	Ekim	Kasım	Aralık	Yıllık
10,4	9,0	9,3	9,3	7,9	6,8	3,5	3,1	3,8	6,5	9,6	12,3	91,5



**Şekil 8:** Aylık ortalama yağışlı günler sayısının aylara göre dağılımı

**Figure 8:** Annual distribution of monthly average number of rainy days

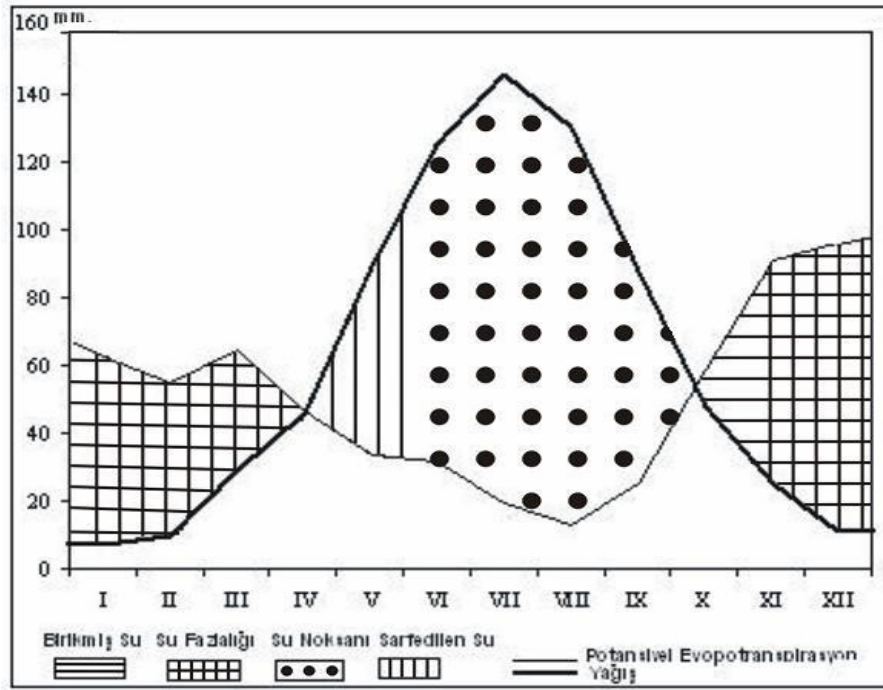
Enez'de ortalama yağışlı gün sayısı 91,5 gün olup, yağışlı gün sayısı kış mevsimindeki aylarda 10 gün civarındadır. Ocak ayından itibaren yağışlı gün sayısı Haziran ayına kadar azalmakta, 10,4 günden 6,8 güne düşmekte, Temmuz, Ağustos, Eylül aylarında ise yağışlı gün sayısı belirgin bir şekilde azalarak ortalama 3-4 güne düşmekte, Ekim ayı ile birlikte tekrar yükselmekte (6,5 gün), Aralık ayında 12,3 güne ulaşmaktadır. Tablo 6 da da görüldüğü üzere, ortalama yağışların fazla olduğu aylarda, yağışlı günler de

fazla olmakta, ortalama yağışlı günlerle, ortalama yağış miktarlarının yıl içindeki dağılımı paralellik göstermektedir. Dönem dönem sağanak şeklinde gerçekleşen yağışlar toprağın aşındırılarak akmasına, suyun toprak tarafından emilmeyerek, yüzey akışıyla gitmesine, taşkınlara, bunlara ilave olarak tarım alanlarının ve ürünlerin zarar görmesine sebep olmakta, ürünlerde verim ve kaliteyi düşürmektedir. Kurak devrenin görüldüğü bu sahalarda, su ihtiyacı belirgin olarak yaşanmakta, suyun yüzey akışıyla kaybolması

sebebiyle su, daha da önem kazanmaktadır. Bölgede su erozyonu oldukça yaygındır.

Thornthwaite metoduna göre oluşturduğumuz su bilançosunu incelediğimizde; genel olarak Mayıs ayıyla birlikte evapotranspirasyon yağıştan fazladır, bu durum Eylül ayına kadar devam etmekte, Ekim ayından sonra yağışlar hakiki evapotranspirasyondan daha fazla olmaktadır. Ancak

belirtmek gerekir ki, yağışın yetersiz olduğu devrede bitkiler suyu topraktaki birikmiş sudan almaktadırlar. Haziran ayına kadar bu durum sürer. Bu aydan itibaren ise su yetersizliği kendini göstermektedir. Su yetersizliği Ekim ayıyla son bulur. Su fazlası olan aylarda topraktaki su akışa geçmektedir. Su potansiyelinin tespiti öncelikle ziraat olmak üzere, tüm faaliyetler açısından oldukça önemlidir.



**Şekil 9:** Su bilançosu  
**Figure 9:** Water balance sheet

Yağış turizm faaliyetleri üzerinde etkili olan önemli bir iklim elemanıdır. Turistler genellikle havanın yağışlı olmasını tercih etmezler. Tablo 5 ve tablo 6'da da görüldüğü üzere, gerek yağış miktarları, gerekse yağışlı günler sayısı yaz mevsiminde oldukça azdır. Akdeniz ikliminin görüldüğü bölgede yazlar kurak geçmektedir. Diğer aylarda görülen yağış miktarları da

diğer turizm faaliyetlerini olumsuz etkileyecek düzeyde değildir.

Enez'de karlı günler sayısı ise yıllık ortalama 10,5 gün olup, aylık ortalama kar yağışlı gün sayısı 0,1 gün ile 3,5 gün arasında değişmektedir. Ortalama karla örtülü gün sayısı ise ancak 14,3 gündür.

**Tablo 7:** Aylık ortalama karlı günler ve karla örtülü günler sayısı  
**Table 7:** Monthly average snowy days and days of covered in snow

Ocak	Şubat	Mart	Nisan	Mayıs	Haziran	Temmuz	Ağustos	Eylül	Ekim	Kasım	Aralık	Yıllık
3,5	2,8	1,4	0,1	.	.	.	.	.	.	0,4	2,3	10,5
5	3,5	1,5	0,1	.	.	.	.	.	.	0,1	4,1	14,3

*ENEZ'İN KALKINMASINDA COĞRAFİ FAKTÖRLERİN ROLÜ  
(DOĞAL FAKTÖRLER)*

**Açık-Kapalı Günler**

Bir bölgede turizm faaliyetleri açısından açık ve kapalı günler önem taşımaktadır. Açık günlerin çokluğu turizm faaliyetini arttırmaktadır. İnsanlar gerek denize dayalı gerekse deniz dışındaki rekreatif faaliyetlerini daha rahat bir şekilde yapmaktadırlar. Kapalı günler özellikle sınırlı zamana sahip insanları tedirgin etmekte-

dir. Tablo 8 de de görüldüğü gibi, açık günler sayısı yıllık ortalama 105 gündür. Açık günlerin sayısı Haziran, Temmuz, Ağustos ve Eylül aylarında yüksektir. Bu aylarda açık günler sayısı toplamı 63 gün olup, açık günlerin yarısından fazlası bu aylarda görülmektedir. Zaten bu aylar da turizm faaliyetleri için en uygun aylardır. Bu aylarda kapalı günler sayısı çok azdır.

**Tablo 8:** Aylık ortalama açık günler sayısı

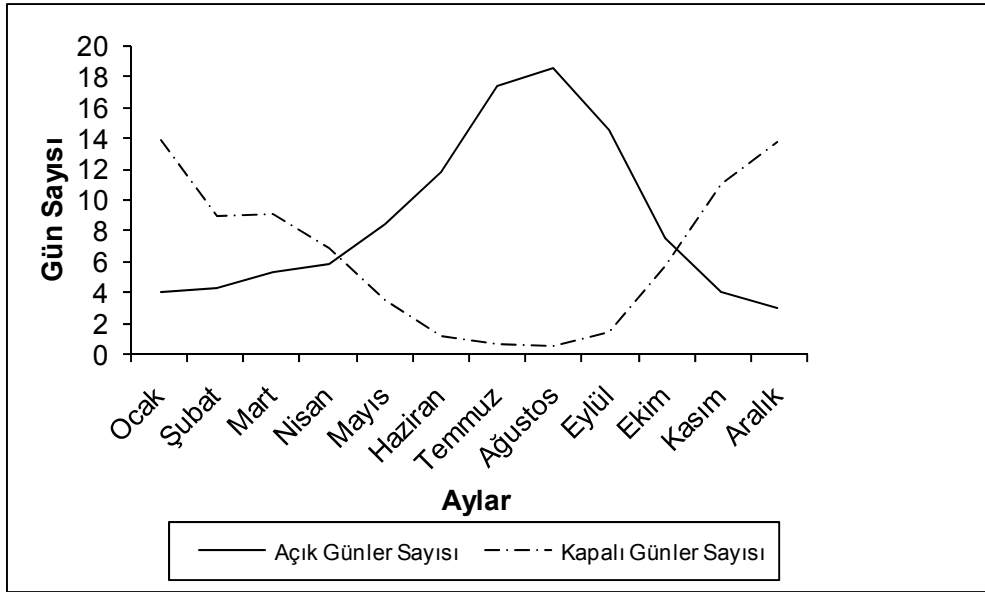
**Table 8:** Monthly average number of clear days

Ocak	Şubat	Mart	Nisan	Mayıs	Haziran	Temmuz	Ağustos	Eylül	Ekim	Kasım	Aralık	Yıllık
4,1	4,3	5,4	5,8	8,4	11,9	17,4	18,6	14,6	7,5	4,0	3,0	105,0

**Tablo 9:** Aylık Ortalama Kapalı Günler Sayısı

**Table 9:** Monthly Average Number of Cloudy Days

Ocak	Şubat	Mart	Nisan	Mayıs	Haziran	Temmuz	Ağustos	Eylül	Ekim	Kasım	Aralık	Yıllık
13,9	9,0	9,1	6,9	3,5	1,2	0,6	0,5	1,4	5,7	11,1	13,8	76,7



**Şekil 8:** Ortalama açık ve kapalı günler sayısının aylara göre dağılımı  
**Figure 8:** Annual distribution of monthly average of clear and cloudy days

**Tablo 10:** Aylık ortalama güneşlenme süresi (saat, dakika)

**Table 10:** Monthly average sunbathing time (hour, minute)

Ocak	Şubat	Mart	Nisan	Mayıs	Haziran	Temmuz	Ağustos	Eylül	Ekim	Kasım	Aralık	Yıllık
2:50	3:45	5:05	6:49	8:28	10:03	10:57	10:24	8:37	5:40	3:24	2:33	6:33

### Güneşlenme süresi

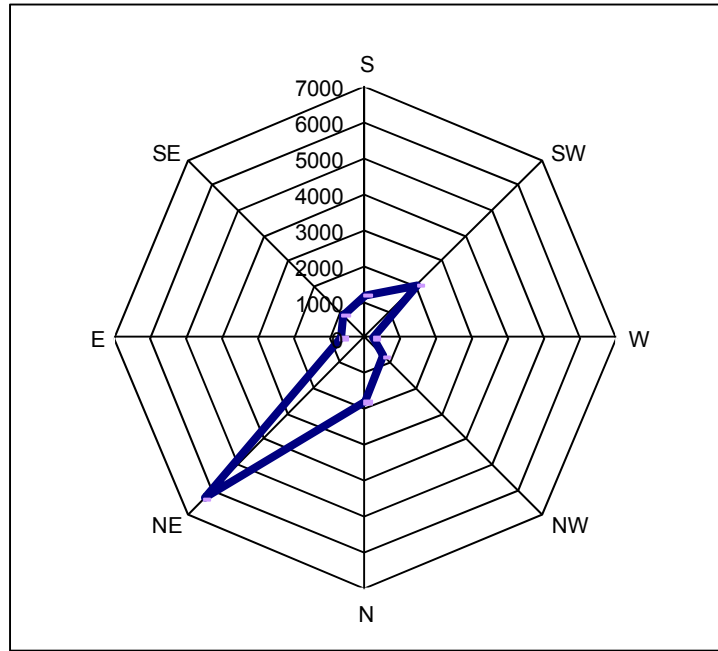
Turizm faaliyetlerinde önemli olan diğer bir iklim unsuru güneşlenme süresidir. Özellikle denize dayalı faaliyetlerde oldukça belirleyicidir. Güneşlenme sürelerinin Haziran, Temmuz, Ağustos aylarında en yüksek değere ulaştığı, Mayıs ve Eylül aylarında da nispeten yüksek olduğu an-

cak özellikle kış ayları olmak üzere diğer aylarda güneşlenme süresinin düştüğü gözlenmektedir. Asıl Akdeniz ikliminin görüldüğü Antalya (Temmuz;12,23), Alanya (11,57), Finike (12,40) ortalamalarına göre daha düşük olmakla beraber yaz aylarında 10 saatin üzerindedir.

**Tablo 11:** Yönlere göre rüzgâr esme sayısı

**Table 11:** Annual distribution of monthly average of blowing wind number

	Ocak	Şubat	Mart	Nisan	Mayıs	Haziran	Temmuz	Ağustos	Eylül	Ekim	Kasım	Aralık	Yıllık
S	71	80	113	153	131	142	98	68	99	81	95	75	1206
SSW	215	276	310	332	245	156	119	89	157	178	239	260	2576
SW	178	189	228	277	232	177	97	69	100	142	168	159	2016
WSW	84	79	125	152	151	153	72	57	102	107	92	67	1241
W	13	10	12	19	39	44	25	25	27	13	9	14	250
WNW	13	18	14	17	24	44	42	24	30	22	19	10	277
NW	47	64	49	44	53	73	47	69	81	89	54	56	726
NNW	200	183	105	96	127	131	186	185	156	135	103	105	1712



**Şekil 11:** Rüzgâr Gülü  
**Figure 11:** Wind Rose

İnsanların termal konforunda (2) rüzgârların da önemi fazladır. Enez ve çevresi kara ve deniz yönünden esen, farklı ısınıp soğumadan kaynaklanan rüzgârlarla, konumu gereği yaz ve kış mevsiminde etkisi altında kaldığı alçak ve yüksek basınçların etkisiyle oluşan rüzgârların etkisindedir. Rüzgârlar kıyıda ferahlatıcı bir etki yapmaktadırlar. Sıcaklık ve nemin oluşturduğu rahatsız edici etki rüzgârlarla ortadan kalkar, insanlar rahatlar. Ayrıca rüzgârla-

rın hızı ve yönü yelken, windsorf paraşüt gibi deniz sporlarının gerçekleşmesinde etkili olmaktadır.

Kuzey rüzgârlarının hakim olduğu bölgede, güney, güneybatı yönlü rüzgârlar da görülmektedir. Bu rüzgârların da çok kuvvetli olmadığı görülür. Genelde hafif rüzgârlardır. Ortalama fırtınalı gün sayısı bir yıl için 12,7 gün olup, yarısından çoğu kış aylarında gerçekleşir. Söz konusu rüz-

*ENEZ'İN KALKINMASINDA COĞRAFİ FAKTÖRLERİN ROLÜ  
(DOĞAL FAKTÖRLER)*

gâr özelliklerinin tarımsal faaliyetlerde de tahripkâr etkileri pek görülmez.

İnsanların termal konforunda ve bitkilerin su ihtiyacı üzerinde nispi nemin de önemi vardır. Yıllık ortalama nispi nemin % 72 olduğu Enez'de ortalama nispi nem miktarı Aralık, Ocak aylarında % 80'in üzerinde; Şubat, Mart, Nisan, Mayıs, Ekim, Kasım, aylarında %70'in üzerinde, Haziran, Temmuz, Ağustos, Eylül aylarında % 60'ın üzerindedir. Bu husus, su ihtiyacının fazla olduğu sıcak ve kurak devrede buharlaşmayı engelleyerek bitkiler için olumlu şartlar oluşturmakta, kuraklığı hafifletmektedir. İnsanlar da günlük hareket ve faaliyetlerinde kendilerini daha iyi hissetmektedirler.

Zirai faaliyetler itibariyle de bu hususlar dikkate alınarak bölgede doğal olarak bu şartlara uyum sağlayan ürünlerin yetiştirilmesine öncelik verilmeli; farklı ürünlerin yetiştirilmesi düşünüüyorsa da, bu şartlar göz önünde tutularak suyun yeterli olmadığı dönemlerde sulama yoluna gidilmeli, bitkilerin ihtiyacı olan su temin edilmelidir. Bu sebeple bölgedeki su potansiyelinin tespiti büyük önem taşımaktadır. Beşeri faaliyetlerin özellikle tarımsal faaliyetlerin üst düzeyde gerçekleştirilmesi için bölgenin iklim özellikleri çok iyi değerlendirilmeli, mekandan en üst düzeyde yararlanma yöntemi gerçekleştirilmelidir.

Tarımsal faaliyetler dışında iklim özellikleri, yörede turizmin gelişmesi çeşitlenmesi için oldukça elverişli şartlar göstermektedir. Görüldüğü üzere, iklim özellikleri bölgede başta deniz turizmi olmak üzere ekoturizm gibi çeşitli turizm faaliyetlerinin yapılabilmesine imkan hazırlamak-

ta ve teşvik etmektedir. Bu imkanların çok iyi bir şekilde değerlendirilmesi gerekmektedir. İklim elemanları herhangi bir yerin turizm faaliyetlerine uygun olup olmadığı, dahası hangi turizm çeşitlerinin gerçekleştirilebileceği hususunda belirleyici olmaktadır. Günümüzde insanlar tatil için gidecekleri yerleri kararlaştırırken, güneşlenme imkan ve sürelerini, sıcaklık durumunu, yağış durumunu, nemin insanı rahatsız edip etmediğini, rüzgarın yaşamlarını etkileyip etkilemeyeceğini sorgulamaktadırlar.

Vücut ısısı 36,7°C olan normal bir insan için termal konfor 16,7°C ile 24,7°C ler arasındadır. Fakat 18,05°C ile 22,8°C arası ideal olarak hesaplanmıştır (Sungur, 1978 ). Bu değerler doğrultusunda yörede yılın önemli bir kısmında termal konforun varolduğu görülmektedir.

Akdeniz iklim özelliklerinin görüldüğü sahada, gerçek Akdeniz iklimine göre yaz ve kış mevsimlerinde özellikle sıcaklıklar biraz daha düşük değerler göstermekle birlikte turizm faaliyetlerini sınırlayan, düşük sıcaklıklar ve yağışlar gibi olumsuz şartlar turizm sezonunda görülmemektedir. İklim özellikleri, yüzey şekilleri, bitki örtüsü gibi diğer özelliklerle birleştiğinde hemen hemen bütün yıl çok çeşitli turizm faaliyetlerine imkan tanımaktadır.

### **TOPRAK ÖZELLİKLERİ**

Ekonomik faaliyetlerde özellikle tarımsal faaliyetin gerçekleşmesinde toprak özelliklerinin de önemi çok fazladır. Toprağın niteliğine bağlı olarak yetiştirilecek ürünlerde çeşit, verim, kalite itibariyle değişiklik görülebilmektedir. Bu sebeple toprağın özelliklerinin bilinmesi önemlidir.

**Tablo 12:** Enez'de büyük toprak gruplarının dağılımı (hektar)

**Table 12:** Distribution of soil groups in Enez

Alüvyal topraklar	%	Kireçsiz Kahverengi Orman Toprakları	%	Hidromorfik Alüvyal Topraklar	%	Verimsiz arazi	%	Toplam
2619	5.9	36654	82.05	3570	7.8	345	0.8	43188

Kaynak: Köy Hizmetleri Genel Müdürlüğü- 1993, Edirne İli Arazi Varlığı Çalışmasından Yararlanılmıştır.

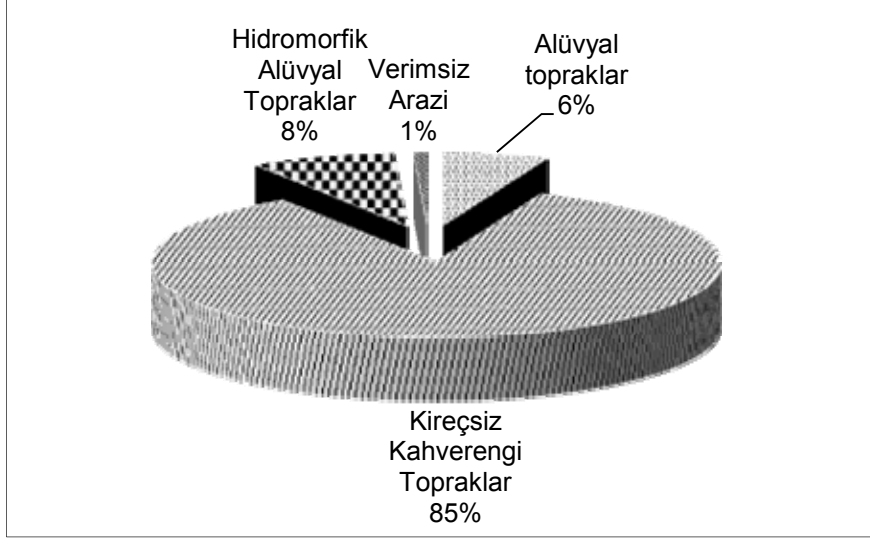
Enez ilçesinin toprak kaynaklarına baktığımızda Kireçsiz Kahverengi Orman topraklarının ilk sırayı aldığını görürüz.

Kireçsiz Kahverengi Orman toprakları Enez sınırları içinde yer alan toprakların % 82.5 ini oluşturmaktadır. Geniş alanlar



kaplayan Kireçsiz Kahverengi Orman topraklarının A, B, C profilleri iyi bir şekilde gelişmiştir. Ana kaya, topografya, iklim ve

bitki örtüsü toprağın oluşumunda etkili olan başlıca faktörlerdir.



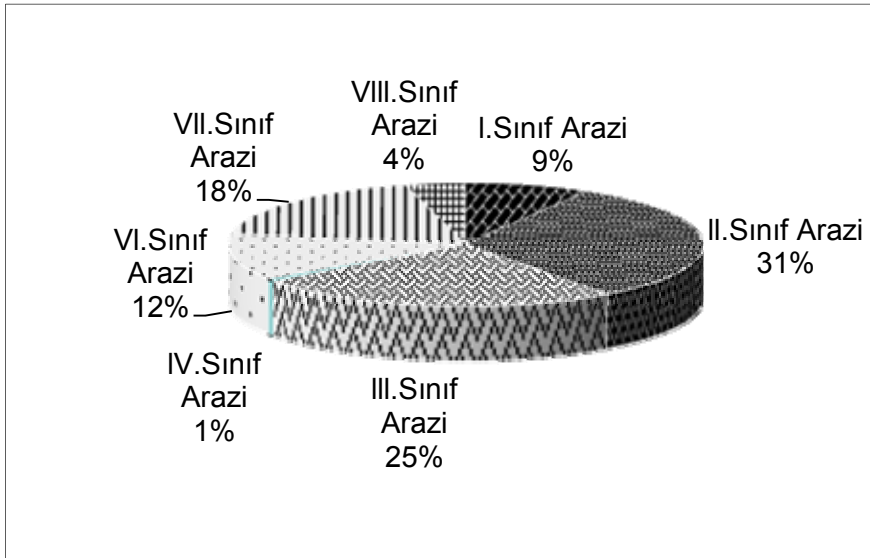
**Şekil 12:** Büyük toprak gruplarının dağılımı (%)  
**Figure 12:** Distribution of soil groups in Enez (%)

**Tablo 13:** Enez'de arazi sınıflarının dağılımı (hektar)

**Table 13:** Distribution of soil classification in Enez (hectare)

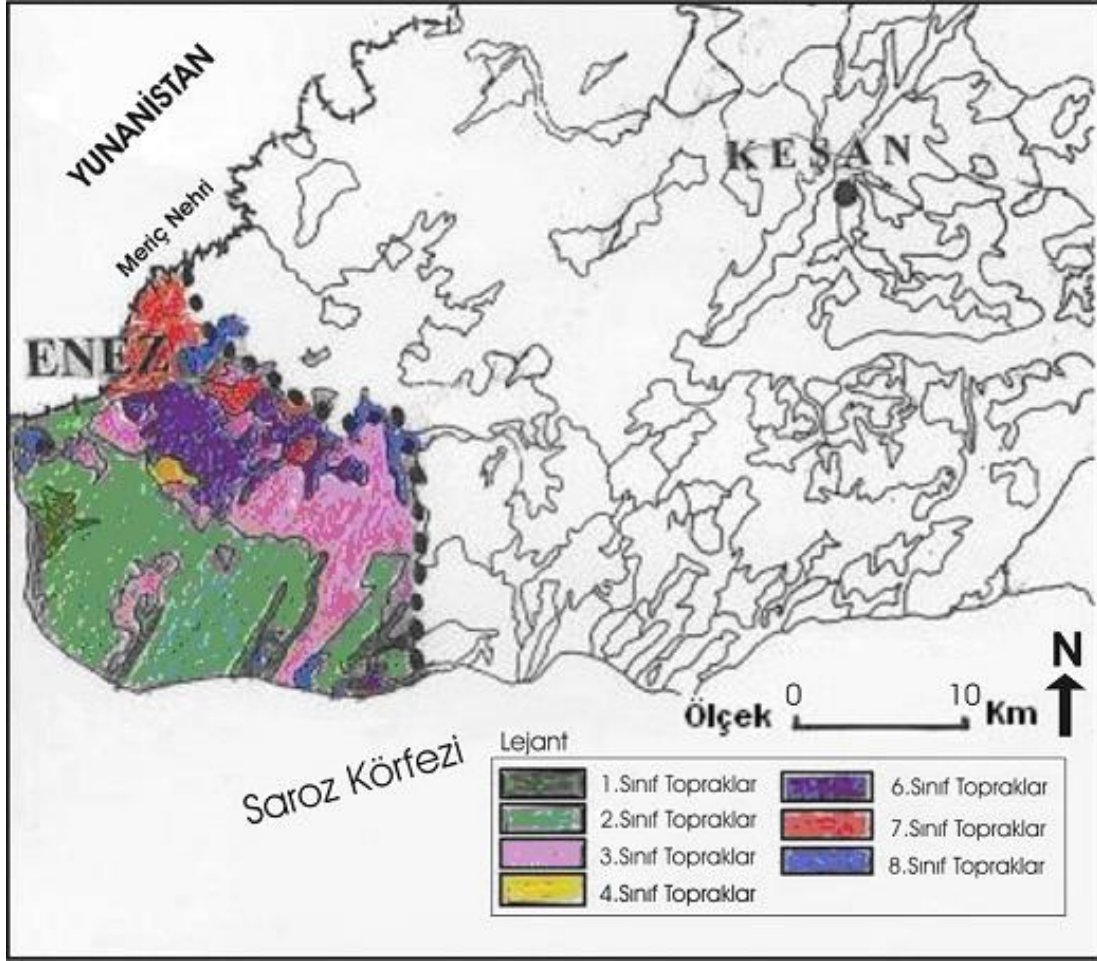
1.Sınıf Arazi	%	II.Sınıf Arazi	%	III.Sınıf Arazi	%	IV.Sınıf Arazi	%	VI.Sınıf Arazi	%	VII.Sınıf Arazi	%	VIII.Sınıf Arazi	%	Toplam
3864	8.7	13933	31.2	11202	25.1	295	0.7	5359	11.9	8190	18.3	1826	4.1	44669

Kaynak: Köy Hizmetleri Genel Müdürlüğü- 1993, Edirne İli Arazi Varlığı çalışmasından Yararlanılmıştır.



**Şekil 13:** Arazi sınıflarının dağılışı  
**Figure 13:** Distribution of soil groups and percentages

ENEZ'İN KALKINMASINDA COĞRAFİ FAKTÖRLERİN ROLÜ  
(DOĞAL FAKTÖRLER)



**Şekil 14:** Enez İlçesinin toprak sınıfları  
**Figure 14:** Soil classification in Enez District

Genel olarak kireçli kumlu kil, kumlu kil, çakıllı depolar veya marn ana maddeyi oluşturmaktadır. Genellikle orman veya fundalıklarla kaplı olan bu alanlarda, toprağın üzerinde humus yer almaktadır. Kireçsiz kahverengi topraklar bitkilerin yetişmesi için oldukça elverişlidir. Kireçsiz kahverengi orman topraklarını genel olarak kumlu tın ve siltli tın oluşturmaktadır.

Kireçsiz Kahverengi Orman topraklarını daha az bir oranla Hidromorfik Alüvyal topraklar (%7.8) ve Alüvyal topraklar (%5.9) izlemektedir. Bölgede üçüncü derecede geniş alanlar kaplayan Alüvyal topraklar, bilindiği üzere oluşumu oldukça genç olan ve profilleri iyi gelişmemiş topraklardır. Alüvyal topraklar,

akarsuların taşıyıp getirdikleri ve biriktirdikleri malzemelerden oluştuğundan, toprağı oluşturan malzeme oldukça çeşitlidir. Genelde üst tabaka siltli killi tın, siltli kil ve kilden oluşmaktadır. Üst katta toprak genellikle kireçlidir. Alüvyal topraklarda su tutma kapasitesi oldukça yüksektir. Sahip oldukları özellikler sebebiyle oldukça verimli topraklardır. Bu sebeple zirai faaliyetler için çok önemli topraklardır.

Toprakları kabiliyetleri itibariyle değerlendirecek olursak I. Sınıf topraklar %8.7 oranında, II. Sınıf topraklar %31.2 oranında, III. Sınıf topraklar %25.1 oranında, IV. Sınıf topraklar %0.7 oranında, VI. Sınıf topraklar %11.9 oranında, VII. Sınıf topraklar %18.3 oranında yer almaktadır. II. ve III. Sınıf toprakların oldukça yoğunudur-

lar (%56.3) ve I. ve IV. Sınıf topraklarla birlikte, tarıma elverişli topraklar, toplam alanın %65.7sini oluştururlar.

Enez'in bulunduğu sahanın önemli bir kısmında, eğimin fazla olmadığı görülmektedir. Eğimin %0 ile %2 arasında değiştiği düz araziler arazinin % 18.5 ünü, eğimin % 2 ile % 6 arasında değiştiği hafif eğimli araziler %32 sini, eğimin % 6 ile % 12

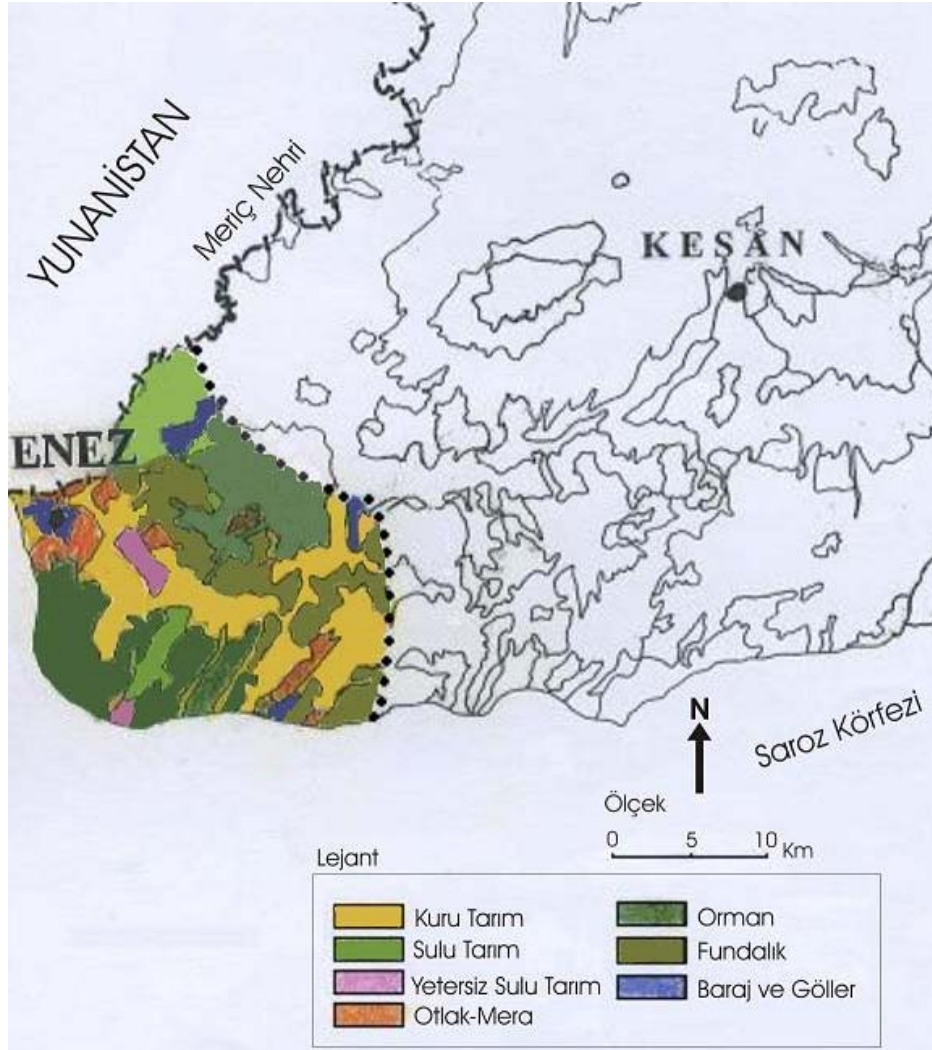
arasında değiştiği orta eğimli araziler %25.9 unu, eğimin % 12 ile % 20 arasında değiştiği eğimin fazla olduğu araziler ise % 23.6 ünü oluşturmaktadır. Arazinin % 76.4 ünü düz, hafif ve orta eğimli araziler oluşturmaktadır. Bu değerler ilçe ziraat hayatı açısından oldukça olumlu verilerdir.

**Tablo 14:** Enez İlçesi arazi varlığı (dekar)

**Table 14:** Land use types in Enez District

Tarım Arazisi	%	Çayır-Mera	%	Orman	%	Tarım Dışı	%	Toplam
174810	36,2	19800	4,1	198990	41,2	89400	18,5	483000

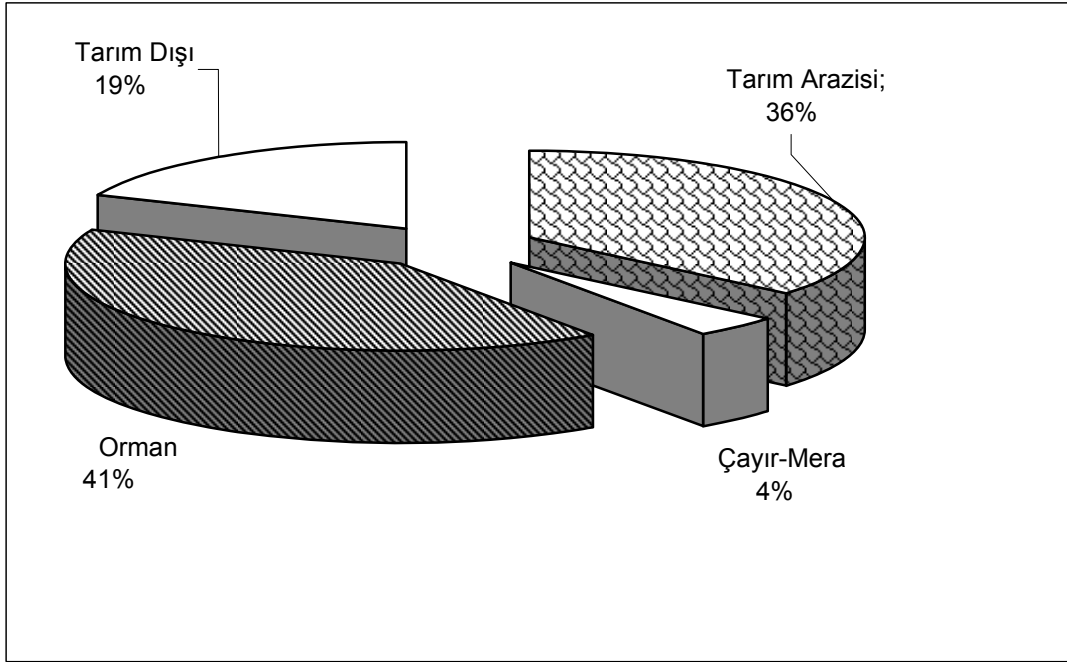
Kaynak- Enez Tarım İlçe Müdürlüğü 2005 yılı Tarım İstatistiklerinden yararlanılmıştır.



**Şekil 15:** Enez İlçesinde arazi kullanımı

**Figure 15:** Land use in Enez District

ENEZ'İN KALKINMASINDA COĞRAFİ FAKTÖRLERİN ROLÜ  
(DOĞAL FAKTÖRLER)



**Şekil 16:** Enez'de arazi kullanımı (%)  
**Figure 16:** Percentages of land use types in Enez District

Kaynak- Enez Tarım İlçe Müdürlüğü 2005 yılı Tarım İstatistiklerinden Yararlanılmıştır.

Arazinin eğimi ile toprak derinlikleri arasında da yakın bir ilişki görülmektedir. Toprak derinliklerinin eğimin arttığı yerlerde azaldığı gözlenmektedir. Eğimin az olduğu yerlerde ise, toprak derinlikleri 50 cm den fazladır. Sahadaki toprakların % 22.2 si 90 cm den derin, % 40.5 i derinlik itibariyle 90 cm ile 50 cm arasında orta derinlikte, % 37.3 ü derinlik itibariyle 50 cm ile 20 cm arasındaki sık topraklardan oluşmaktadır.

Araştırma sahasında yukarıda da belirtildiği gibi su erozyonu oldukça yaygındır. Toplam alanın % 99'unda su erozyonu görülmektedir. Zirai açıdan oldukça önem taşıyan su erozyonu, toprağın derecesine göre toprağı taşımakta, toprağın verimsizleşmesine sebep olmaktadır. Her ne kadar geniş alanlarda görülen su erozyonu çok şiddetli değilse de dikkat edilmesi ve önlemlerin alınması gerekmektedir (% 48,5'inde 1. dereceden, % 26,7'sinde 2. dereceden, %24'ünde 3. dereceden su erozyonu görülmektedir) (4).

Mevcut topraklar ve bunların kullanımını açısından diğer olumsuz durum, taban suyu seviyesinin yüksek olduğu toprakların ve çoraklaşan toprakların varlığıdır. Çoraklığın görüldüğü alanlar toplam alanın %8,3' ünü oluşturmaktadır. Taban suyunun yüksek olduğu alanlar ise %0,9 oranındadır. Bu hususta gerekli önlemlerin alınması gerekmektedir.

Kısaca arazinin kullanım biçimine değinecek olursak; Enez'de ormanların 198 990 dekar, çayır ve meraların 19 800 dekar, tarım yapılan alanların 174 810 dekar, tarım dışı alanların 89 400 dekar olduğu görülür. Görüldüğü üzere, ormanlarla, otlak-meraların birlikte kapladığı alanların oranı % 45,3' e ulaşmakta olup, Enez'de orman alanları ve otlak-meralar önemli bir yer tutmaktadır. Ormanların ve otlak-meraların büyük bir kısmı Hisarlıdağ kütlesinde yer almaktadır. Hisarlıdağ'ın etek kısımlarında kermes meşesi ve tüylü meşenin hakim olduğu bir orman kuşağı, 200 metreden yüksek kısımda ise kara meşe ile tüylü meşenin

hakim olduđu ormanlık alan mevcuttur. Ayrıca ova akçaağacı, çiçekli dişbudak, doğu gürgeni ve kermes meşesine de rastlanır. Çalılardan akçakesme, katran ardıcı, yabancı mersin ve karaçalı (Irmak vd, 1980:84) görülmektedir. Bu alanlar Ekoturizmin gelişmesi için önemli unsurlara sahiptir.

### **SU KAYNAKLARI**

Su kaynaklarının insanların yaşamındaki rolü çok önemlidir. Geçmişten günümüze kadar su kaynakları yerleşmelerin kuruluşunda, ekonomik faaliyetlerin biçimlenmesinde, toplumların refahında etkili olmuşlardır. Herhangi bir yörenin kalkınmaya yönelik faaliyetlerinde su kaynaklarının iyi değerlendirilmesi oldukça önemlidir. Su, insan yaşamının önemli bir faaliyeti olan tarımsal faaliyetler için de çok gereklidir. Su, zirai faaliyetlerin şeklini, yetiştirilen ürünlerin çeşidini, verimini belirleyen önemli bir faktördür. Bu sebeple bir bölgenin, bir yörenin coğrafi şartlarından birini oluşturan su kaynaklarının bilinmesi, değerlendirilmesi ve onlara hakim olunması öncelikle kırsal kalkınma ve daha geniş anlamda da bölgesel kalkınma için çok önemlidir.

Bölgede su fazlasının özellikle kış mevsiminde görülmesi, yaz mevsiminde su kaynaklarının azalması, hatta yer yer bazı akarsu kollarının kurumması sebebiyle, sahada su potansiyelini koruyacak, verimliliğini arttıracak, kurak devrede suyu kullanılabilir duruma getirecek tesislerin kurulması kaçınılmazdır. Bu doğrultuda baraj, gölet ve yeraltı suyu işletmeleri tesis edilmiştir. Su kaynaklarından koruma, kullanma, devamlılık esaslı gözetilerek yararlanmak bölge ekonomisi açısından çok büyük önem taşımaktadır. Su kaynakları başta ziraat olmak üzere, çeşitli ekonomik faaliyetlerin en önemli girdisini oluşturmaktadır. Tarımsal faaliyetlerde entansifleşmeyi beraberinde getirmektedir.

Araştırma sahasında su kaynaklarının varlığı jeolojik ve iklim özellikleriyle yakından ilgilidir. Kum ve çakıl tabakalarının olduğu yerlerde topraktaki sızma artmakta, yeraltı suyu kaynakları oluşmaktadır. Bu depoların bulunduğu sahalarda önemli akifer alanlarıdır. İklim özellikleri itibariyle de baktığımızda daha önceki bölümlerde bahsedildiği üzere yıllık orta-

lama yağış 596,5 mm. dir. Sahada yaz kuraklığı görülmekle beraber gerek yağış şartları gerekse nemlilik itibariyle bölgede aşırı bir kuraklık görülmemektedir.

Enez'in en önemli su kaynağını Meriç nehri oluşturmaktadır. Arda, Tunca ve Ergene nehirleri, Meriç nehrini besleyen en önemli kaynaklardır. Arda ve Tunca sınırlarımızın dışından Bulgaristan ve Yunanistan'dan gelerek Meriç'e karışan büyük akarsulardandır. Ergene nehri ise, Ergene Havzasının bütün sularını toplamakta ve İpsala'nın kuzeybatısında Meriç'e katılmaktadır. Meriç nehrinin taşıdığı su miktarı oldukça fazladır. Meriç nehri debisi 92,33 m<sup>3</sup>/sn.dir. Özellikle yağışlı mevsimlerde, Meriç nehri zaman zaman taşmakta çevresini sular altında bırakmaktadır. Nehrin Ege denizine döküldüğü noktadaki su potansiyeli 8 milyar metreküp/yıldır. Meriç nehri dışında genelde kuzey-güney doğrultulu İncirli Deresi, Umurbey Deresi, gibi küçük akarsular çevredeki yüksek kesimlerden kaynağını alarak Saroz Körfezi'ne dökülmektedir.

Enez ve çevresi su kaynakları bakımından hayli zengin bir yöremizdir. Hatta bu su kaynaklarından verimli yararlanmak maksadıyla, çeşitli koruma kullanma çalışmalarının yapılması gerekmektedir. Hem su kaynaklarından hem de toprak kaynaklarından optimum düzeyde yararlanmak için bu kaçınılmazdır. Bölgede sık sık taşkınlar olmaktadır. Meriç nehri yatağından, seddelerin varolmasına rağmen sular taşarak çevre alanları sular altında bırakmaktadır. Bu alanlar genellikle çeltik ziraatının yapıldığı alanlardır. Taşkınlarla maddi manevi büyük zararlar olmaktadır. Suları kontrol edemediğimiz taktirde topraklardan yararlanmada da sorunlar çıkmaktadır.

Diğer yüzey sularını göller, göletler oluşturmaktadır. Meriç nehrinin denize döküldüğü aşağı kesimde Gala gölü, Dalyan gölü, Bücürmene ve birkaç küçük göl bulunmaktadır.

*Gala Gölü* - Meriç Irmağı ile bağlantılı olan Gala gölünün yüzölçümü yaklaşık 7,7 km<sup>2</sup>'dir. Meriç Irmağı'nın getirdiği malzemeler zaman zaman, göl ayağını kapatmakta, Gala Gölü, çevre toprakları su altında bırakmakta ve Gala Gölü ile Pamuklu Göl birleşmektedir. Gala gölü-

nün suları çok tuzlu olduğundan kullanıma uygun değildir. Gölün çevresi bütünüyle bataklık olup, sazlık ve kamışlıklarla kaplıdır. Kışın bu bataklıklar ulaşım imkanı vermemektedir. Yaz mevsiminde ise kuruyan yerlerden geçmek mümkündür.

*Dalyan Gölü* - Dalyan Gölü, Enez İlçesi'nin güneyinde yer almaktadır. Alanı yaklaşık 3,4 km<sup>2</sup> olan gölün alanı, göle dökülen akarsuların taşıdığı su miktarına bağlı olarak yaz ve kış aylarında değişiklik göstermektedir. Suyu sodyumlu ve tuzlu olup kullanılamaz. Göl çevresi kumlarla kaplı olup, doğal bitki örtüsünden yoksundur. Kışın göl çevresinde ulaşım imkansızdır. Ancak yazın kuruyan alanlarda ulaşım mümkündür.

*Taşaltı Gölü* - Taşaltı Gölü, Dalyan Gölü'nün doğusunda yer almaktadır. Yüzölçümü yaklaşık 70 hektar olan gölün alanı mevsimlere göre değişmektedir. Kışın yağışların etkisiyle göl alanı genişlemekte, Yaz mevsiminde ise alan daralmaktadır. bataklık kesimler ancak yaz mevsiminde ulaşım imkanı vermektedir. Gölün suyu, orta derecede tuzlu olup, sıg bir göldür. Gölün kuzey kıyılarında tarım yapılır. Buralarda çeltik ekiminin yapıldığı görülmektedir. Diğer kıyıları ise bataklıktır.

*Küçük Tuzla Gölü* - Tuzla Gölü, kuzeyden Vakıf köyü, doğuda İrik tepesi, güneyden ise Saros Körfezi ile çevrilidir. Alanı mevsimlere göre değişen gölün suları çok tuzlu olup, kullanılamaz. Göl çevresi kumluk ve doğal bitki örtüsü bakımından yoksundur. Genelde kıyıları ulaşım elverişli olmakla birlikte, batısında ulaşım imkanı yoktur.

*Bücürmene Gölü* - Bücürmene Gölü, Dalyan Gölü'nün güneyinde yer alır. Göl alanı yaklaşık, 76 hektar olup, mevsimlere göre değişebilmektedir. Ortalama derinlik ise 50-80 cm arasında değişmektedir. Suyu sodyumlu ve tuzludur. Bu sebeble kullanıma elverişli değildir. Sazlık ve kamışlıklarla kaplı kuzey ve doğu bölümlerinin dışında kalan kıyıları kumluktur. Kumluk alanlar bitki örtüsünden yoksundur. Göl çevresinde kışın ulaşım yapılmaz.

Araştırma sahası yeraltı suyu bakımından oldukça zengindir. Ancak nehrin

aşağı kesimlerinde, suların tuzlu özellikler gösterdiği görülmektedir.

### ***Su kaynakları-Tarımsal Faaliyetler İlişkisi***

Eğim, derinlik ve diğer özellikleri itibarıyla oldukça verimli arazilerin yer aldığı yörede ekonomik kalkınma bakımından sulama yapılan alanların arttırılması büyük önem taşımaktadır. Zirai faaliyetlerin entansif olarak sürdürülmesi, yüksek verimde, sağlıklı ve sürekli ürün temininin de en temel şartı, gerekli zamanda gerektiği kadar ve gerektiği şekilde suyun temini oluşturmaktadır. Yöredeki su potansiyeli, gerek temininde gerekse kullanımında iyi bir şekilde değerlendirildiğinde, su ihtiyacı önemli ölçüde giderilmiş olacaktır. Sulama konusunda ve su kaynaklarının en verimli bir şekilde kullanılması hususunda, baraj ve göletlerin tesis edilmesi yanında, uygun sulama yöntemlerinin kullanılması da oldukça önemlidir. Uygulanan yöntemler doğrultusunda kullanılan su miktarı daha fazla ve daha az olabilmektedir. Toprağın yapısına ve eğimine bağlı olarak sulama yöntemlerinde de farklılıklar görülmektedir. Çok fazla su toprak yapısına bağlı olarak toprakta tuzluluğa sebep olmaktadır. Eğimli alanlarda bu yöntemle toprak akışı görülmektedir. Yağmurlama ve damlama sulama yöntemleriyle, daha az su harcayarak sulama yapmak mümkündür.

### ***Su kaynakları-Turizm Faaliyetleri İlişkisi***

Bölgedeki su kaynaklarının turizm faaliyetleri açısından önemi de fazladır. Bu bakışla en önemli su kaynağının "Deniz" olduğunu söylemek mümkündür. Deniz kıyı turizminin vazgeçilmez ögesidir. Uzun ve geniş kumsalıyla bütünleştiğinde, önemli bir cazibe alanı olmaktadır. Uzun zaman hemen hemen atıl kalan, yalnızca çok yakın çevresinin rekreasyon alanı olarak kullanılan kıyı şeridinde, daha sonraları bazı kamu sosyal tesislerinin kurulduğu görülmektedir. Başlangıçta barakaların yer aldığı kıyı kesiminde, günümüzde barakaların yerini ikinci konut olarak genellikle villalar almıştır. İkinci konutlar oldukça fazlalaşmış durumdadır ve alanlarını gittikçe genişletmektedirler. İlçe



merkezinde yazlık konutların sayısı diğer konutların sayısını 3-4 kat geçmiştir. Bu artış kıyı boyunca devam etmektedir. Otel, motel ve pansiyonculuk çok fazla gelişmemiştir. Bu önemli potansiyel turizm sektörü için gerçek anlamda kullanılmamakta ve bölge bu potansiyelden tam anlamıyla yararlanamamaktadır.

Diğer kaynaklardan; başta Gala gölü olmak üzere sulak alanlar ve çevresi, kuş gözlemciliği, avcılık, balıkçılık gibi birçok faaliyet, alternatif turizm faaliyetleri için potansiyel oluşturmaktadır.

Meriç deltası batıdan gelen kuş yolu üzerindeki ilk sulak alandır. Bu sebeple kuş varlığı bakımından oldukça zengindir. Bölge göçmen kuşların kışlaması için her türlü avantaja sahiptir. Bölgedeki göller, sazlıklar, bataklıklar, çeltik sahaları, çayır alanlar, söğüt ve ılgın gibi bitki toplulukları göçmen kuşları ve göçmen balıkları kendisine çekmekte, onlar için iyi bir üreme, beslenme, kışlama alanı oluşturmaktadırlar. Gerek ılıman iklimi, gerek yüzey şekilleri, gerekse su kaynakları itibariyle zengin bir fauna ve flora sahasıdır. Deltada kuluçkaya yatan önemli türler; küçük orman kartalı, kara sumru ve büyük sumru, alaca balıkçıl, gece balıkçılı, Karabatak, küçük ak balıkçıl, erguvani balıkçıl, çeltikçi, kılıçgaga, uzun bacak'tır.

### **Su kaynakları-Balıkçılık Faaliyetleri İlişkisi**

Hem bir kıyı yerleşmesi olması hem de Meriç Nehri, Gala Gölü ve diğer küçük lagün gölleriyle çevrili olması sebebiyle; Enez'de balıkçılık önemli gelir kaynaklarından biridir.

İlçede kurulu bulunan iki balıkçılık kooperatifinin üye sayısı toplamı 132 dir. Ayrıca kooperatife üye olmayan 365 balıkçı vardır. Yıllık üretim miktarı yaklaşık 100 ton civarındadır. Balık ve diğer deniz ürünleri alımı yapan kooperatif bunları başta İstanbul olmak üzere iç piyasaya göndermektedir. Enez'de kayıtlı tekne sayısı 180 dir. (<http://www.enez.gov.tr>, 2008)

Levrek, Paçoz, Kefal, Çipura, Dil, Jumbo, Karides, Ahtapot, Subye, Enez Balıkçılık Kooperatifinin geçtiğimiz yıllarda aldığı deniz ürünlerini oluşturmaktadır.

Enez'de hem Meriç Nehrinde hem de Gala gölünde tatlı su balıkçılığı da yapılmaktadır. Yörede en çok rastlanan tatlı su balıkları Yılan, Sazan, Yayın, Sudak ve Turna olmakla birlikte diğer tatlı su balığı türlerine de rastlanmaktadır. Bücürmene Dalyan gölünde tutulan hüzmene kefal olarak bilinen kefalın de yörede ayrı bir önemi vardır.

Enez'de en önemli tatlı su balığı, Meriç deltasında ve kısmen gala gölünde avlanan yılan balığı da büyük bir talep görmektedir.

Görüldüğü üzere, Enez'de yöre halkı için balıkçılık faaliyeti de oldukça önemlidir. Nüfusun önemli bir kısmı geçimini deniz ve göllerde avladığı balıklardan sağlamaktadır. Son zamanlarda kirlilik balıkçılığın tehdit eder duruma gelmiştir. Balıkçılığın iyileştirilmesi gerekmektedir. Hatta ticari balıkçılıkla birlikte sportif balıkçılığın da geliştirilmesi, turizmin bu yönde çeşitlendirilmesi gerekmektedir. Su kaynakları bu faaliyetler için çok iyi bir potansiyel oluşturmaktadır.

### **SONUÇ**

Enez ve çevresindeki coğrafi potansiyeli kısaca açıklamaya çalıştık. Bu coğrafi potansiyel özellikle tarım ve turizm faaliyetlerinin var olması ve gelişebilmesi için geniş imkanlar sunmaktadır. Önemli olan bu potansiyelin iyi tespit edilmesi, değerlendirilmesi ve kullanılmasıdır.

Bölgede tarımsal faaliyetlerde coğrafi potansiyelin daha iyi değerlendirilmesi için göz önünde tutulması gereken bazı hususlardan da söz edecek olursak; Kuru tarım yapılan alanların yaklaşık %86.9 unu I. ve II. sınıf topraklar ile derin ve orta derinlikte topraklar oluşturmaktadır. Öncelikle bu alanların sulu tarım alanlarına dönüştürülmesi ve buralarda entansif ziraat yapılması gerekmektedir. Sebze ve meyve bahçeleri ekili-dikili alanlar içinde çok küçük bir paya sahiptir. İklim, toprak, su gibi fiziki şartların ve insan, pazar gibi beşeri faktörlerin oldukça elverişli olduğu bölgede sebze yetiştirilen alanların ve meyveliklerin artırılması zirai gelişme için kaçınılmazdır.

Bölgenin batısında Meriç nehri boyunca yer alan geniş alanlarda genellikle çeltik ekimi yapılmaktadır. Enez'in doğu ke-



*ENEZ'İN KALKINMASINDA COĞRAFİ FAKTÖRLERİN ROLÜ  
(DOĞAL FAKTÖRLER)*

siminde yer alan tarım alanlarında daha entansif bir ziraatin yapılması, yöre halkını ekonomik olarak daha da rahatlatacaktır. Özellikle kirliliğin olmadığı tarım alanlarının organik tarıma tahsis edilmesi, bölgenin kalkınması açısından çok yararlı olacaktır.

Bölgede tarım alanlarından optimum ölçüde yararlanabilmek, sağlıklı bir şekilde kırsal kalkınmayı gerçekleştirmek için zirai metotların ve yetiştirilen ürün çeşitlerinin düzenlenmesi gerekmektedir. Daha önce de belirtildiği üzere tarıma elverişli alanlar toplam arazinin yaklaşık %65.7 ini oluşturmakta, bu alanların da yaklaşık % 38 inde bitkisel üretim yapılmaktadır. Zaten çok fazla olmayan, sulama imkanına sahip ziraat alanlarının ancak az bir bölümünde sulamayla ziraat yapılmakta, bu imkan dahi tam olarak değerlendirilmemektedir. Bu değerleri incelediğimizde, bitkisel üretimde özellikle bitki çeşitlerinin seçiminin mevcut coğrafi potansiyelden yararlanma ve gelişme için ne kadar önemli olduğu ortaya çıkmaktadır.

Ayrıca gerek tarıma çok uygun olmayan toprakların bulunduğu alanlar, gerekse eğimin fazla olduğu alanlar hayvancılık için iyi bir şekilde değerlendirildiğinde, arazide birbirini destekleyen, tamamlayan kullanım biçimleri uygulandığında optimum yararlanma sağlanacak, sürdürülebilir kalkınmanın temelleri atılmış olacaktır. Böylece hem doğal ortam korunacak, hem de yöre insanına daha iyi yaşam şartları sağlanacaktır.

Geçmişte geniş alanlar kaplayan bağlar günümüzde çok azalmıştır. Ancak günümüzde bağların tesisi teşvik edilmekle birlikte bunlar çok fazla değildir. Oysa bağ tesisi için elverişli alanlar oldukça fazladır.

Enez'de 80 dekar sulanan arazi ve 9 dekar sulanmayan arazide kavaklık ve söğütlükler yer almaktadır. Bölgede kavak yetiştirilerek kısa sürede hem doğal ortam zenginleştirilebilecek hem de odun hammaddesi temin edilebilecektir. Ayrıca ilk yıllarda kavağın altında bitkisel üretim yapmak mümkündür. Özellikle akarsu boyları kavak yetiştiriciliği için oldukça elverişlidir.

Özellikle gelişmiş ülkelerde son yıllarda "Organik Tarım" gelişmekte, tarımsal

faaliyetlerde organik tarım özel bir yer tutmaktadır. Organik tarım ürünleri dünya pazarlarında gün geçtikçe artan bir şekilde talep bulmaktadır. Enez'de de organik ürün yetiştiren birkaç bahçe görülmektedir. Enez'in organik üründe önemli bir potansiyelini yukarı kesimde hayvancılık yapan köyler oluşturmaktadır. Çataltepe mahallesi, Hisarlı, Çandır, Işıklı gibi köyler organik hayvancılık için aday olmalıdır. Burada sertifikalandırılmayan ancak zaten organik olan hayvancılık yapılmaktadır. Burada yetiştirilen yerli boz ırk korunarak ve geliştirilerek yapılacak, organik hayvancılıkla köylünün geliri daha artacaktır. Türkiye'de sayıları oldukça azalan ve araştırma sahamızda yaşayan "Boz Step (bozkır)Sığırırkı" bu bölgede mevcut ekosistemin bir unsuru olarak, yarı yabani olarak yaşamaktadır. Boz step sığırı, koruma altına alınan Gala gölü ile bir bütün oluşturan Hisarlıdağ ve çevresindeki ekosistemin bir parçasını oluşturmakta olup, bölgeye çok iyi uyum sağlayan bir ırk olması sebebiyle de organik hayvancılık için önemli bir potansiyeldir.

Bölgenin diğer önemli bir ekonomik faaliyeti olan balıkçılığında geliştirilmesi kaçınılmazdır. Gerek tarım, gerek turizm, gerekse balıkçılık için önemli bir tehdit oluşturan Meriç Nehri kirliliğinin kontrol altına alınması ise bir zorunluluktur.

Turizm faaliyetinin geliştirilmesi açısından baktığımızda; Kıyıları başta deniz turizmi olmak üzere denize bağlı turizm faaliyetleri için önem taşımaktadır. Meriç deltasındaki sulak alanlar, göller ve sahip oldukları flora ve fauna, Hisarlıdağ'daki doğal ortam ekoturizm için önemli potansiyel kaynakları oluşturmaktadır. Enez ve çevresi ilkçağlardan itibaren gerek morfolojik, gerekse, sosyo-kültürel ve ekonomik açıdan önemli değişimlere sahne olmuş bir bölge olarak arkeolojik değerleriyle de turizm açısından oldukça önemlidir. Bütün bu değerler Turizm faaliyetlerinde çok iyi değerlendirilmeli, doğal ve kültürel potansiyel yok edilmeden, korunarak kullanılmalıdır. Konum, doğal kaynaklar, sosyo-kültürel yapı, bilgi ve beceri, eğitim düzeyi gibi faktörleri kapsayan coğrafi potansiyelin farklılığı ve zenginliği, yeniden yapılanan yörelerin ileri düzeyde öne

çıkmasında etkili olmaktadır. Ancak kalkınma hedefi; her şeye rağmen sadece ekonomik olarak ele alınmamalıdır. Böyle düşünüldüğü takdirde, yörede önce mekânsal, doğal ve sosyo- kültürel problemler çıkacağı gibi, daha sonrasında saha ekonomik değerini de kaybedeceğinden yararlanmanın sürdürülmesi mümkün olmayacaktır.

Genelde gelişmemiş ve gelişmekte olan ülkelerde ekonomik refah dendiği zaman doğal kaynaklar sınırsızca ve sorumsuzca kullanılmakta, bilinçsizce tamamen tüketilmektedir. Mevcut doğal kaynakları tüketmeden, üretime dönük, bölgeye ekonomik fayda sağlayacak, gerektiğinde birbirini destekleyecek faaliyetleri hayata geçirmek, kaynakların devamlılığını sağlamak açısından ve kalkınmayı gerçekleştirmek için kaçınılmazdır.

Tüm bunların üstünde yapılması gereken en önemli şey; ulaşım ağının tesis edilmesi ve iyileştirilmesidir. Yıllardır ihmal edilen yörenin, gerek deniz yoluyla gerekse kara yoluyla, çevresiyle bağlantısı sağlanmalıdır. Hemen kuzeyinde bulunan Edirne'ye Keşan üzerinden ulaşmak hiç de doğru değildir. Enez adeta köşeye sıkışmış gibidir. Bu durum Enez'in gelişmesini engellemektedir. Enez'i İpsala, Meriç, Kırcaali ve Havsa üzerinden Edirne'ye doğrudan bağlayacak kuzey-güney yönlü iyi nitelikli bir karayoluna ihtiyaç vardır. Buna ilave olarak liman fonksiyonunun canlandırılması kaçınılmazdır. Batıda Yunanistan ve Bulgaristan sınırları Kuzeyde Kırklareli ve çevresi, Doğuda Babaeski, Uzunköprü, Keşan arasında kalan Doğu Trakya'nın tek limanı Enez'dir. Ulaşım ağı iyileştirilmeksizin, gelişme için temel faaliyetler olarak gördüğümüz tarım, turizm ve balıkçılık faaliyetleri ne kadar iyileştirilirse iyileştirilsin dışarıya açılmadıkça gerçek bir gelişmeden söz etmemiz mümkün olmayacaktır.

Coğrafi mekânı tanımak, coğrafi potansiyeli iyi değerlendirmek, doğal kaynakların en uygun kullanım şekilleri tespit edilerek, mevcut potansiyel değerler arasındaki ilişkiyi iyi kurabilmek, plânlanmanın esasını oluşturmaktır. Böylece araştırma sahasında doğal ve beşeri kaynakların en iyi bir şekilde kullanımıyla,

bölge nüfusu istihdam edilecek, ekonomik ve sosyo-kültürel gelişme artacaktır.

## NOTLAR

(1) TÜİK'in Şehir Kriterine Göre

(2) Eski Çağ Tarihi Anabilim Dalı Başkanı Prof.Dr.Afif Erzen'in başlattığı Enez ve çevresindeki arkeolojik araştırmalar, İstanbul Üniversitesi Taşınabilir Kültür Varlıkları Bölüm Başkanı Prof.Dr.Sait Başaran tarafından yoğun bir şekilde sürdürülmektedir.

(3) İnsanların kendilerini en rahat hissettikleri iklim şartları bütünü.

(4) Su erozyonu kriterleri şunlardır:

- Dereceden su erozyonu - Az erozyona uğramış, A katı veya sürülen katın %25'i aşınmış.
- Dereceden su erozyonu - Orta derecede erozyona uğramış, A katı veya sürülen katın %25-75'i aşınmış.
- Dereceden su erozyonu - Şiddetli derecede erozyona uğramış, A katının %75 inden fazlası ve B katının %50'si aşınmış.
- Dereceden su erozyonu - çok şiddetli derecede erozyona uğramış, B katının tamamı veya büyük kısmı aşınmış.

## KAYNAKÇA

ARDEL, A., 1959, "Keşan-Enez Bölgesinde Coğrafi Müşahedeler", *İ.Ü.Coğrafya Enstitüsü Dergisi*, Cilt 5, Sayı 10, s.138-145, İstanbul.

BAŞARAN, S., "Ainos Kazıları (1971-1994)", *Anadolu Araştırmaları*, XIV, s.105-141, Edebiyat Fak. Bas. İstanbul.

*Devlet Meteoroloji İşleri Genel Müdürlüğü Rasat Bilgileri.*

DİE-TÜİK, 1935-2007 Arası Nüfus İstatistikleri.

DİE, 2002, 1997, *Köy Envanteri*, DİE yay. Ankara.

ENEZ TARIM İLÇE MÜDÜRLÜĞÜ, 2005 *Yılı Tarım İstatistikleri*, Enez.

GÖÇMEN, K., 1976, *Aşağı Meriç Vadisi Taşkın Ovası ve Deltasının Alüviyal Jeomorfolojisi*, İst. Üniv.Yay., İstanbul.

GÖNEY, S., 2005, "Enez'in Tarihi, Arkeolojisi ve Çevre Toplantısı Kapanış Konuş-

ENEZ'İN KALKINMASINDA COĞRAFİ FAKTÖRLERİN ROLÜ  
(DOĞAL FAKTÖRLER)

ması”, *Enez'in Tarihi, Arkeolojisi ve Çevre Toplantısı*, Enez/Edirne.

<http://www.enez.gov.tr>, Erişim 2008

<http://www.agri.ankara.edu.tr/soil-sciences>, Sulak Alanlar, Erişim 2008

IRMAK, A., KURTER, A., KANTARCI, D., 1980, *Trakya'nın Orman Yetiştirme Bölgelerinin Sınıflandırılması*, İst. Üniv. Yay., İstanbul.

KÖY HİZMETLERİ GENEL MÜDÜRLÜĞÜ, 1993, *Edirne İli Arazi Varlığı*, Ankara.