



İstanbul Üniversitesi Edebiyat Fakültesi Coğrafya Bölümü



COĞRAFYA DERGİSİ

Sayı 23, Sayfa 1-18, İstanbul, 2011

Basılı Nüsha ISSN No: 1302-7212

Elektronik Nüsha ISSN No: 1305-2128

SOMA ŞEHRİNİN FONKSİYONEL GELİŞİMİ

Functional Development Of Soma

ÖZLEM SERTKAYA DOĞAN

İstanbul Üniversitesi Edebiyat Fakültesi Coğrafya Bölümü

srtkydgn@istanbul.edu.tr

Alındığı tarih: 20.02.2012; Kabul tarihi: 14.05.2012

Özet

Manisa il sınırları içinde ve Bakırçay Havzası'nda yer alan Soma, çeşitli fonksiyonları itibariyle bulunduğu bölgenin önemli şehirlerinden biridir. Bakırçay Havzasındaki şehirleri (Soma, Bergama, Kırkağaç, Kınık, Dikili ve Savaştepe) nüfus büyüklüklerine göre inceleyecek olursak, şehir nüfusunun en fazla olduğu yer Soma'dır. Bir madenci şehri olan Soma hızla gelişen sanayi faaliyetleriyle dikkat çekmektedir. Sanayinin hızlı gelişimi, şehir nüfusunun artmasına ve buna bağlı olarak şehrsel fonksiyonların da çeşitlenmesine yol açmıştır.

Bu çalışmamızda amaç, Soma'da gelişen şehrsel fonksiyonların belirlenmesinde madencilik faktörünün ne derece etkili olduğunu ortaya koyabilmektir. Bunu ifade edebilmek için, madencilik fonksiyonunun gelişimine paralel olarak, sayım yılları itibariyle nüfus verileri değerlendirilmiş, nüfusun artış oranları hesaplanarak yaş gruplarına göre dağılımları incelenmiştir. Şehrsel fonksiyonların gelişmesinin bir sonucu olarak artan ticaret ve sanayi faaliyetlerine değinilmiş ulaşımın bunlar üzerindeki etkilerinden söz edilmiştir. Ayrıca şehrsel nüfus dahilinde çalışanların sektörel dağılımı ele alınmıştır. Sahanın yeraltı zenginliğini ifade edebilmek amacıyla, çalışma alanının coğrafi mevkisinden ve jeomorfolojik yapısından da söz edilmektedir. Bunların yanı sıra çalışmamız çeşitli tablo, grafik, şekil ve fotoğraflarla desteklenmiştir.

Anahtar Kelimeler: Soma, Şehrsel Gelişim, Madenler, Linyit, Sanayi.

Abstract

Soma, which is located in the province Manisa and the Bakırçay Basin, is one of the prominent cities of the region due to its various features. As for population, Soma has the highest population among the other cities (Soma, Bergama, Kırkağaç, Kınık, Dikili ve Savaştepe) in the Bakırçay Basin. Soma as a mining town attracts attention with its fast-developing industrial activities, which is the cause of the increase in the population and correspondingly gives birth to various urban activities.

The primary concern of the study is to reveal how effective mining is in the emergence and modification of these functions in Soma. Data on annual population variations in parallel with the developments in mining are used for the purpose of the study. Growth rates in the population are calculated and analyzed in terms of age distribution. Commercial and industrial activities which have been brought about as a result of the developments in urban features and the effects of transportation on these particular activities are discussed. Further, the sectoral distribution of employed population in the urban population is handled. So as to produce data on the underground resources of the area, analyses of geographical location and geographical features of the area are included in the study. Besides, various tables, figures and photographs are provided in the study.

Keywords: *Soma, Urban Development, Mines, Lignite , Industry*

Giriş

Yurdumuzun önemli akarsularından biri olan 125 km uzunluğundaki Bakırçay ve yaklaşık 3200 km²' lik havzası büyük bir coğrafi potansiyele sahiptir. Kuzey Ege'de yer alan ve çalışma sahamızın da içinde yer aldığı Bakırçay Havzası, kabaca kuzey kesimde yer alan Kazdağ masifi ve güney kesimde yer alan Menderes masifi arasında yer almaktadır. Bütünlük arz etmesi açısından havza sınırı, Madra dağı, Yaylacıkdede dağı, Maya tepe, Yunt dağı, Nemrut tepesi, Köse dağı, Çamlıca tepesi, Kocadoru tepe, Şahinkaya tepesi ve Kocudağı tepesinden geçen su bölüm hattıyla belirlenmiştir. Havza da pek çok şehir bulunmaktadır. Bunları şehir nüfusu büyüklüğüne göre; Soma, Bergama, Kırkağaç, Kınık, Dikili ve Savaştepe şeklinde sıralayabiliriz. Çalışma konumuzun esasını teşkil eden Soma şehri Bakırçay Havzası'nda yer alan şehirler içinde farklı fonksiyonları ile dikkat çekmektedir. Özellikle şehrin linyit yataklarına ve termik santrale sahip olması şehrsel faaliyetlerin de havzadaki diğer şehirlerden farklılaşmasına neden olmaktadır.

Çalışma sahamızda çeşitli araştırmacıların yapmış olduğu çalışmalardan anlaşıldığına göre; miyosen ve pliyosen'den itibaren tektonik olaylar şiddetlenmeye, graben ve horstlar oluşmaya başlamıştır. Bakırçay havzası bir kısmı tekrar oynamış bulunan fayların eşliğinde miyosen de çökmüştür.(Arđos,1995: 25) Grabenleşme olayı tüm Batı Anadolu ve Ege denizinde uzun yıllardan beri çeşitli araştırmacılar tarafından incelenmekte ve inceleme alanındaki grabenlerde bu sistem içinde geliştiđi kabul edilmektedir. Araştırma sahamızda da neojenden itibaren başlayan grabenleşme ve horstlaşma olayları neticesinde oluşan sistem içinde daha eski tabakalar transgresyona maruz kalmış ve graben sistemi deniz istilasına uğramıştır. Daha sonra dördüncü zamanda tekrar yaşanan transgresyon ve regrasyonlarla iklim deđişiklikleri neticesinde sahadan sular çekilmiştir. Bu dönemlerden sonra sahada çekilen denizin kalıntıları olan gölsel ortamlar etkin olmuştur. Miyosen döneminde dikey yöndeki hareketlerin daha ziyade sert kütleler üzerinde yoğunlaştığı ve bu dönem zarfında neojen karasal (göl) fasiyesinin yerleştiđi havzalar teşekkül etmiştir (Atalay,1987: 52).

Bakırçay Havzası da blok halinde çökmüş tektonik kökenli bir çökme alanıdır. Kıyıları, yaşlı neojen tabakalarının yayılması ötesine kadar genişlemiş olan bir tatlı su gölü zuhur etmiştir. Havzanın bu şekilde genişlemesi neojen boyunca devamlı ilerlemiştir (Brinkman vd.,1970:52). Neojende oluşan bu gölsel ortamlar önemli linyit yataklarının teşekkülüne imkan vermişlerdir. Yer yer faylanmış olan bu sahanın bazı kesimlerinde kıvrımlara, antiklinal ve senklinallere de rastlanmaktadır. Ancak zamanla ve özellikle pleyistosendeki iklim deđişiklikleri neticesiyle neojen havzaları kurumaya başlamıştır. Bunun sonucu olarak da bu havzaların yer aldığı oluklarda havzaları boydan boya kateden ve yüksek kısımlardan

bu oluğa ulaşan suların toplanıp denize ulaştığı akarsular oluşmuştur. Bakırçay da Batı Anadolu'da bu şekilde oluşmuş akarsulardan biridir. Bu akarsuların verimli havzaları pek çok şehrin kurulmasına zemin hazırlamıştır. Bu şehirlerden biri olan Soma ise, Bakırçay'ın güney kesiminde yer almaktadır ve nüfus bakımından havzanın en büyük şehridir.

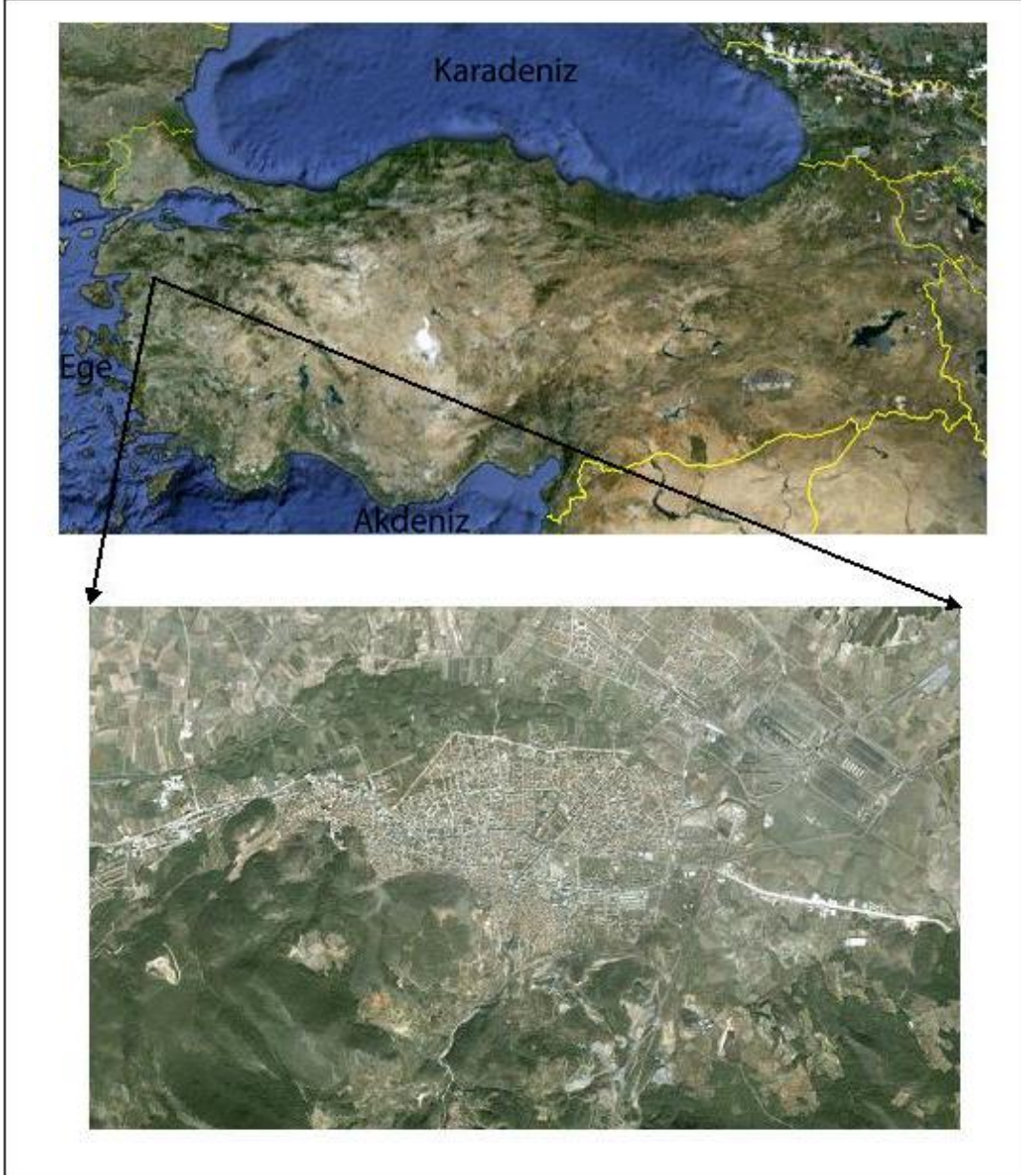
Kabaca NE-SW istikametli bir horst graben sistemi olan Bakırçay Havzası birbirinden dar boğazlarla ayrılmış üç ayrı kısımdan oluşmaktadır. Oluğun kuzey kesiminde yer alan ve havzayı sınırlandıran su bölümü çizgisi Madra dağı, Yaylacıkdede dağı, Kozak kütlesinden geçen Maya tepe bir hat şeklindedir. Yine güneyden Gediz Havzası'yla arasında su bölümü hattı Yunt dağı, Nemrut tepesi, Köseadağ ve Çamlıca tepesinden oluşan bir hattan geçer. Bakırçay Havzası'nı doğuda Simav çayı havzasından ayıran sınır ise kuzeyden güneye doğru Kocadoru tepe, Şahinkaya tepesi ve Kocadağ tepesinden geçen su bölümü hattıdır.

Kuyucak ve Halkaovlu'dan doğan sularla Fırdanlar ve Çobanlar'dan doğan sular Taşdibi mevkiinde birleşerek ana hattı oluştururlar. Ana hat çevredeki yüksek kesimlerden gelen ve yağışlarla beslenen kuzey güney yönlü irili ufaklı derelerin katılımıyla güçlenir. Çöküntü alanı içine yerleşmiş olan bu sistem bölgenin sularını drene eden temel elemandır. Bakırçay güneye doğru dik yamaçlardan hızlı bir akışla inerek Gelembe ve Kırkağaç ovalarına dahil olur. Bu ovaların merkezinden hafif bir kavisle bir müddet doğu batı istikametinde aktıktan sonra kuzeye bükülür ve Soma boğazından geçerek oldukça geniş bir boyunla Soma, Kınık, Bergama ovalarına dahil olur. Dikili'ye ulaşan Bakırçay, Çandarlı körfezinden denize ulaşır.

Bakırçay Havzası'nın kabaca orta kesimini oluşturan; Soma, Kınık ve Bergama üçgeninde yer alan saha, havzanın en geniş kesimini oluşturur. Kırkağaç ovasının kuzeybatısında oluşan Soma boğazından (Taşlıboğaz) itibaren başlayan bu kısım, Bergama boğazına kadar uzanır. 50 m. izohipsiyle sınırlandırılmış olan bölge Bakırçay Havzası'nın en önemli ziraat sahalarının başında gelmektedir. Kuaterner arazisinin hakim formasyon olduğu bu kesimde alüvyal dolgu malzemesi I. sınıf ziraat topraklarının oluşmasına zemin hazırlamıştır. Kuaterner formasyonu bu kesimde oldukça geniş bir dağılım gösterir. Miyosende başlayıp kuaternere kadar devam eden neotektonik hareketler sonucu sahanın yükselmesine bağlı olarak çöken havza tabanında akarsu şiddetli bir aşındırma gerçekleştirmiştir. Alüvyon saha ise, gücü artan akarsuyun taşıdığı malzemeyi gücünün nispeten azaldığı yerlerde biriktirmesi sonucu oluşmuş alanlardır. Bu alanlarda nehir kenarına yakın kesimlerde nispeten daha iri unsurlar görülmektedir. İç kesimlere doğru ilerledikçe malzemenin giderek incelmesi ve nihayet killi unsurların yer aldığı kesimlere ulaşılmaktadır. Bunun nedeni akarsuyun taşıma kapasitesiyle ilgilidir. Küçük ve ince unsurlar nispeten hafif elemanlar olduklarından daha iç kesimlere kadar sürüklenebilmişlerdir. Buna karşılık yuvarlanmış çakıllar gibi iri ve ağır taneli unsurlar ise, ancak, akarsuyun taşıma gücünün nispeten fazla olduğu kesimlerde birikmişlerdir. Soma depresyonu adeta iki boğaz arasında sıkışmış gibidir. Bu küçük ova batısında bulunan ve Turgutalp boğazıyla ayrılan Kınık ve Bergama ovalarıyla, doğu kesiminde yer alan ve Taşlıboğazla ayrılan Kırkağaç ve Gelembe ovaları arasındaki geçiş noktasının en geniş kısmına tekabül eder. Depresyonun iki boğaz arasındaki uzunluğu yaklaşık olarak 10 km kadardır. 200 m. izohipsiyle sınırlandırılmış olan ovanın kuzeydoğu kesiminde yer alan Kocadağ (650 m.) ve güneyinde yer alan Köşekaya tepesi (1019 m.) önemli yükseltileri oluştururlar. Soma dağları olarak da adlandırabileceğimiz bu kütlelerde juraya kadar devam eden bir kara periyoduyla birlikte vuku bulan tektonik olayların izleri olasılıkla daha genç hareketlerle silinmiştir. Bununla birlikte neojen çökellerinin istiflendiği depresyonun tabanı gevşek unsurlardan müteşekkildir. Bu nedenle kolayca aşındırılmıştır. Araştırma sahamızda neojen aşınım yüzeylerine çok sık rastlanmaktadır. Ancak bunların pek çoğu deforme olmuştur. Bu kesimde geniş aşınım düzlüklerinin kalıntıları vardır. Vadinin orta kesiminde ise, kuzey ve güneyden gelen kolların oluşturduğu birikinti konilerine ve bazı kesimlerde de bu birikinti konilerinin birleşmesinden müteşekkil olan birikinti yelpazelerine rastlanılmaktadır.

Bölge önemli linyit yataklarına sahiptir. Soma dağlarında linyit kömürünün oluşma şartları neojen öncesi sahanın yüzeyinin aşındırıcı kuvvetlerin etkisiyle işlenmesiyle ilgilidir. Bu işlenme sonucu oluşan vadilerde büyük linyit yatakları oluşmuştur. Bununla birlikte soğuma sonucu oluşan kabuklanma olayı da etkilidir. Soma dağlarında ana damar, kendi

özel kalınlığına vadilenmelerden birinin tektonik çöküntü sahası olmasıyla kavuşmuştur. (Brinkman vd.,1970:56) Çökmenin yavaş olmasıyla birlikte tedrici olarak yükselen temel suyunda kalın damarlar oluşmuştur.



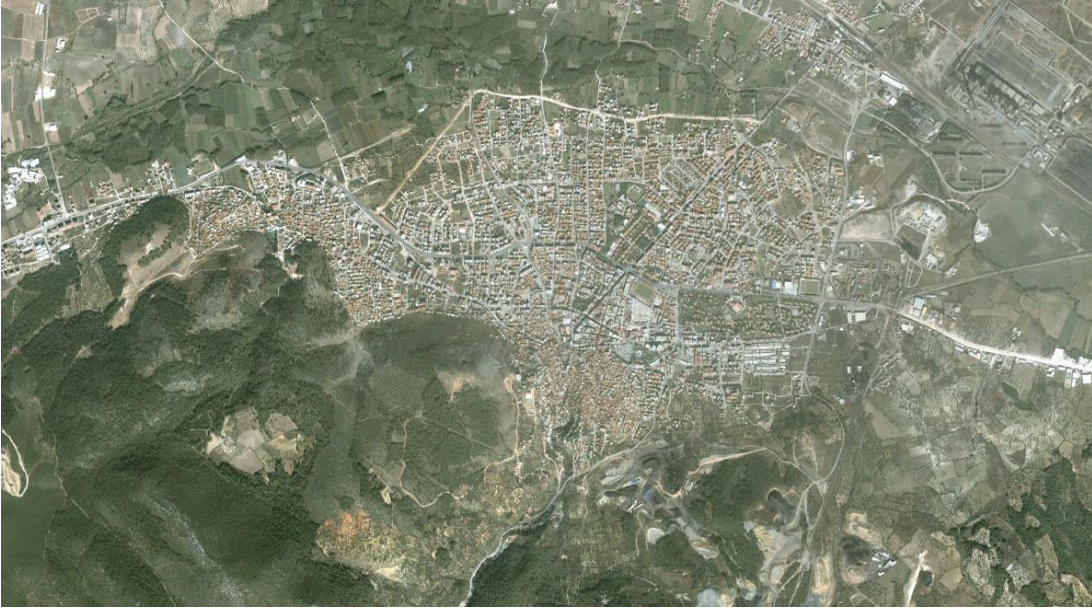
Şekil 1: Soma'nın lokasyon haritası.

Kaynak: www.earth.google.com'dan faydalanılarak hazırlanmıştır.

Şehrin Coğrafi Mevki ve Gelişimi

Ege Bölgesi' nin Asıl Ege bölümünde yer alan Soma'nın, kuzeyinde Savaştepe, doğusunda Gelembe, güneyinde Kırkağaç ve batısında Kınık bulunmaktadır. Hamız tepenin kuzey eteklerinde büyük bir birikinti konisi üzerinde kurulmuş olan şehir, yamaç kesimlerden ovaya doğru genişlemektedir.

SOMA ŐEHİRİNİN FONKSİYONEL GELİŐİMİ



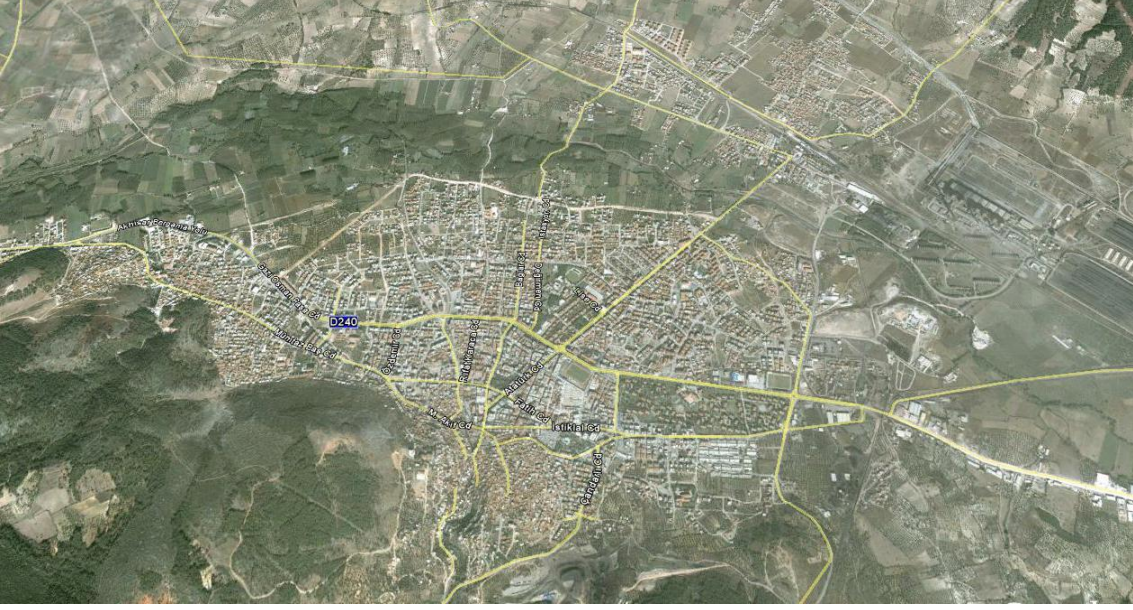
Őekil 2: Soma hava fotođrafi

Kaynak: www.earth.google.com'dan faydalanılarak hazırlanmıŐtır.

Hamız tepeden Őehre dođru bakıldıđında ovada özellikle ziraat sahaları aleyhine olan olumsuz geliŐme oldukça dikkat çekicidir. Őehir dođusunda yer alan termik santralin varlıđı, gůneyinde ise, arızalı topođrafya dolayısıyla kuzeye ve batıya dođru geniŐleme eđilimi gůstermiŐtir. Soma Őehir planı (Őekil:1- a ve b) incelendiđinde gůrůleceđi üzere Őehrin kuzey ve batı taraflarında yeni geliŐen kesimlerde cadde ve sokak sistemleri birbirine paralel důzenli bir Őekilde, gůney kesimde ise, cadde ve sokakların gayri muntazam bir tarzda olduđu gůrůlůr.



Őekil 3-a: Soma Őehir planı (2008). Belediye Fen İŐleri Můdůrlůđů 1/5.000'lik Őehir planından faydalanılarak hazırlanmıŐtır.



Şekil 3-b: Soma şehri ve anayol güzergahları (2010)

Kaynak: www.earth.google.com'dan faydalanılarak hazırlanmıştır.

Arazi çalışmalarında yaptığımız gözlemlerde de şehrin nüvesini oluşturan güney kesimde dar sokaklar ve eski yapılar dikkat çekmektedir.



Şekil 4: Karamanlı mahallesinde yer alan dar sokaklardan bir görünüm.

Şehir on dört mahalleden oluşmuştur. En eski mahallesi ise, Hamız tepe eteklerinde şehrin ilk kurulduğu yere tekabül eden Karamanlı, Cuma, Samsacı, Namazgah ve Hamidiye mahalleleridir. Bu mahalleler yukarıda da belirtildiği üzere oldukça dar sokaklı ve eski meskenlerden oluşmuşlardır.



Őekil 5: Hamidiye mahallesinden bir görünüm.

Yurdumuzda olduđu gibi alıŐma sahamızda da hızlı sanayileŐme faaliyetinin yaŐandđđı 1950' li yıllarda kurulmuŐ olan bu mahalleler, Soma'nın bir sanayi Őehri deđil de, bir ziraat Őehri karakteri taŐıdıđđı dnemlere ait yerleŐim alanlarıdır.

Buđun genellikle ekonomik seviyeleri dŐuk ailelerin yaŐadđđı bu mahalleler, eski evleri ve bakımsız dar sokaklarıyla son derece kt bir grnmdedir. 1950'li yıllardan sonra linyit iŐletmeleri ve termik santralin varlıđđı Soma'nın da Őehirsel fonksiyonlarında deđiŐime neden olmuŐtur. Pek ok yerden g alan Őehir, eŐitli yatırımlarla hizmetlerini eŐitlendirerek Bakıray Havzası'nın en byk Őehirlerinden biri olmuŐtur. nceleri ziraat karakterinin ađır bastđđđı Soma bu deđiŐimlerle bir sanayi Őehri zelliđđi kazanmıŐtır. 1980'ne kadar olan dnemlerde hızla geliŐen Őehre KurtuluŐ ve İstasyon mahalleleri eklenmiŐtir. Gnmze kadar geen srede ise, DaniŐment, 13 Eyll, Zafer ve Cumhuriyet mahalleleri ile Hrriyet, Atatrk ve İnn mahalleleri eklenmiŐtir. GeliŐen ve nfusu srekli olarak artan Őehre yeni yeni mahallelerin eklenmesi son derece olađandır. Ancak bu mahalleler kuzeye yani ovaya dođru ve batıya Kınık, Bergama istikametine dođru geliŐmektedir. Bu ise, blgedeki ziraat sahaları iin son derece olumsuz bir zelliktir. Ancak topođrafik durum incelendiđinde de gneye dođru geniŐleme imkanı olmadđđı, ayrıca dođuya dođru da termik santralin varlıđđı sebebiyle bu ynde ilerleme imkanı bulunmadđđı dikkat ekmektedir.

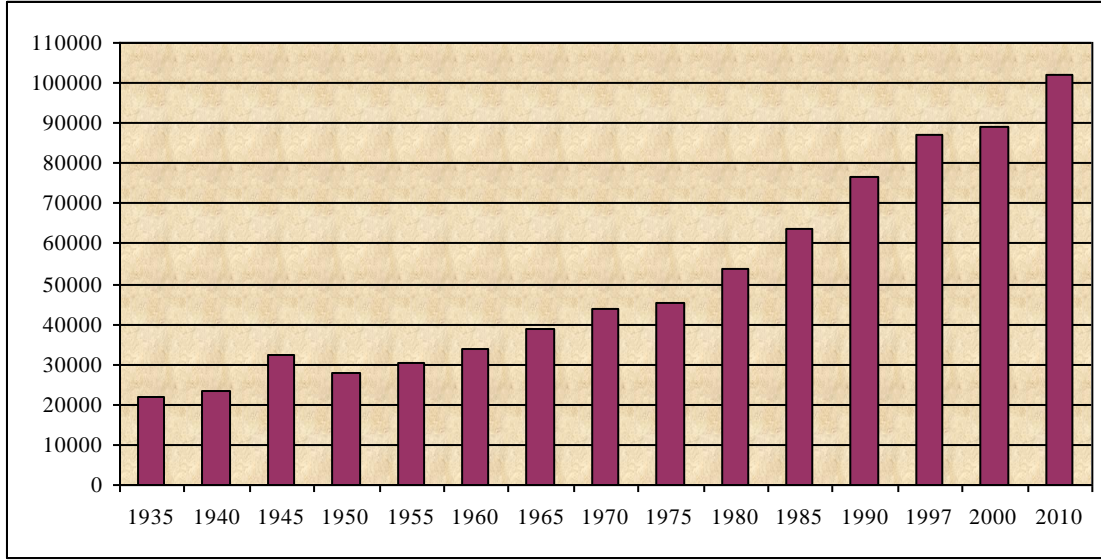
Soma'nın en byk ve iŐ merkezlerinin en yođun olduđu mahalle İstasyon mahallesidir. nceleri gneybatı- kuzeydođu istikametli bir caddeden ibaret olan bu mahalle, daha sonra nfusun artması ve hızlı kentleŐmeyle birlikte bymŐ ve Atatrk caddesi, Hoca Ahmet Yesevi caddesi, Kemal Balıkesir caddesi gibi byk caddeleriyle; eŐitli sektrlere ait mađaza, dkkan vb. hizmetlerin sunulduđu bir mahalleye dnŐmŐtr.

Hızlı byme sonucu İstasyon mahallesinden ayrılan bir kısım ise, Zafer mahallesi olarak isimlendirilmiŐtir. Bu mahalle de Őehrin merkezi iŐ kollarının bulunduđu Evciler caddesi ve Tuna caddesi olmak zere iki caddeden oluŐmaktadır. Bu ana caddelere ulaŐan pek ok sokak ise, daha ok ikamet alanları olarak da kullanılmaktadır.

NÜFUS ÖZELLİKLERİ VE ŞEHİRSEL FONKSİYONLAR

Tablo 1: Sayım yılları itibariyle Soma'nın toplam nüfus miktarları.

	1935	1940	1945	1950	1955	1960	1965	1970	1975	1980	1985	1990	1997	2000	2010
Soma	22.102	23.264	32.391	27.726	30.186	33.3619	38.924	43.797	45.523	53.739	63.938	76.641	87.078	89.038	102.224



Şekil6: Sayım yılları itibariyle Soma'nın toplam nüfus miktarları.

Tablo 2: Soma'nın sayım yılları itibariyle toplam nüfusundaki dönemlik artış oranı (%).

	1935-40	1940-45	1945-50	1950-55	1955-60	1960-65	1965-70	1970-75	1975-80	1980-85	1985-90	1990-97	1997-00	2000-10
Soma	5.2	39.2	-14.4	8.8	11.3	15.7	12.5	3.9	18.0	18.9	19.8	13.6	2.2	14.8

Tablo 3: Soma'nın çeşitli sayım yıllarındaki toplam nüfus miktarının 1935 sayımına göre artış oranı (%).

	1935-40	35-45	35-50	35-55	35-60	35-65	35-70	35-75	35-80	35-85	35-90	35-97	35-00	35-10
Soma	5.2	46.5	25.4	36.5	52.1	76.1	98.1	105.9	143.1	189.2	246.7	293.9	302.8	462.5

Yukarıda yer alan tablolar incelendiğinde 2010 nüfus verilerine göre Soma'nın toplam nüfus miktarının 102.224 olduğu görülmektedir. (Tablo 1) 1935 sayım döneminde 22.102 olan nüfus miktarı 2010 yılında % 462.5 oranında artmıştır. (Tablo 3) Kurulmuş olduğu tepeden ovaya doğru hızla yayılmış ve halen de ova aleyhine genişlemekte olan Soma, barındırdığı nüfus miktarının fazlalığı itibariyle de Bakırçay Havzası'nın büyük

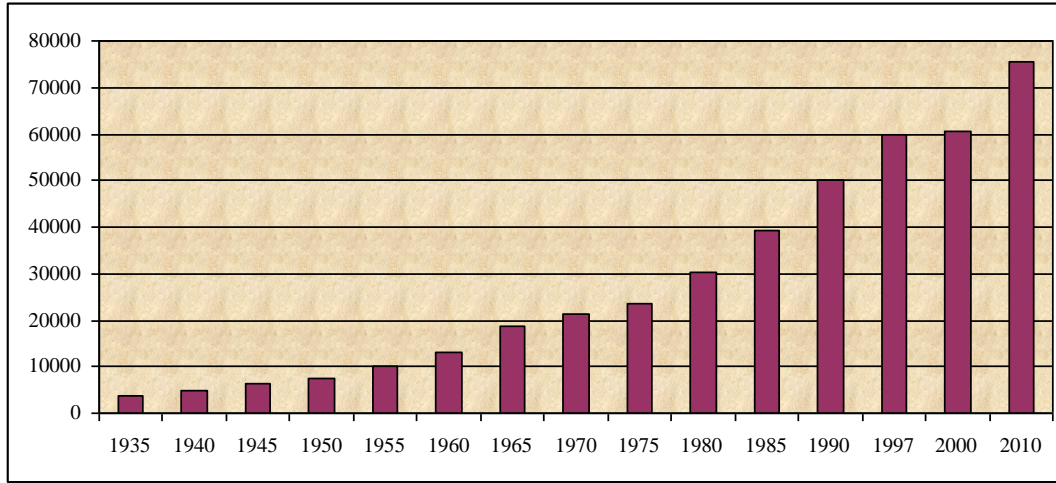
SOMA ŞEHRİNİN FONKSİYONEL GELİŞİMİ

yerleşimlerinden biridir. Tablo 3’de yaptığımız hesaplamalar sonucu Soma’nın 1935 sayımına göre nüfus artış oranları hesaplanmıştır. Buna göre 1935-1940 yıllarında % 5.2 olan artış oranı her yıl artarak 2000-2010 yılları arasında %14.8 oranına ulaşmıştır. (Tablo 2)

Çalışma sahamızda aritmetik nüfus yoğunluğu 93 kişidir. Türkiye ortalamasınının 94 kişi olduğu düşünüldüğünde Soma’nın Türkiye ortalama değerlerinde olduğu görülmektedir. Bir sanayi şehri olan Soma, önemli bir iş potansiyelini oluşturan Termik Santralin varlığıyla ve maden işletmeleriyle bölge nüfusunu kendine çekmektedir. Oldukça önemli bir istihdam sağlayan tesis, dolayısıyla şehrin nüfus yoğunluğunun da yüksek olmasına neden olmuştur.

Tablo 4: Soma’nın şehir nüfusu.

	1935	1940	1945	1950	1955	1960	1965	1970	1975	1980	1985	1990	1997	2000	2010
Soma	3.829	4.864	6.325	7.521	10.256	13.200	18.633	21.387	23.713	30.420	39.088	49.977	59.955	60.674	75.345



Şekil 7: Soma’nın şehir nüfusu.

Tablo 5: Soma’nın şehir nüfusunun sayım yılları itibarıyla artış oranı (%)

	1935-40	40-45	45-50	50-55	55- 60	60- 65	65-70	70-75	1975-80	80-85	85-90	90-97	97-00	00-10
Soma	27.0	30.0	18.9	36.3	28.7	41.1	14.7	10.8	28.2	28.4	27.8	19.9	1.2	24.1

Çalışma konumuzun esasını teşkil eden şehrsel nüfus miktarı ve artış oranları da dikkat çekicidir. 1935 yılında 3829 olan şehir nüfusu 2010 yılında 75345’e ulaşmıştır. Yukarıda yer alan şehrsel nüfus miktarının belirtildiği tablo 4 incelendiğinde Soma’da şehir nüfusunda her yıl artış olduğu ve 1935 yılında 3829 olan şehir nüfus miktarının 2010 yılında 75345’e ulaştığı görülmektedir. Yani 1935 yılından 2010 yılına kadar geçen sürede çalışma sahamızdaki şehir nüfusunda % 1.967,7 oranında bir artış kaydedilmiştir. Bu miktarı yine 1935 ve 2010 sayımlarına göre Türkiye şehir nüfusuna göre karşılaştırdığımızda ise, 1935 yılında 3.802.642 olan şehir nüfusu **2010 yılında 54.807.219** kişiye ulaştığı ve buna istinaden Türkiye şehir nüfusunda % 1.441,2 oranında bir artış olduğu görülmektedir.

Tablo 6: Soma'da nüfusun yaş gruplarına göre dağılımı (2010).

Yaş Grupları	Toplam	Erkek	Kadın
0-4	8.083	4.120	3.963
5-9	7.634	3.907	3.727
10-14	8.128	4.171	3.957
Bağımlı Nüfus	23.845	12.198	11.647
15-19	8.259	4.187	4.072
20-24	7.586	3.514	4.072
25-29	9.660	4.953	4.707
30-34	8.761	4.500	4.261
35-39	7.914	3.970	3.944
40-44	7.311	3.548	3.763
45-49	7.581	3.850	3.731
50-54	6.109	3.219	2.890
55-59	4.862	2.574	2.288
60-64	3.241	1.564	1.677
Faal Nüfus	71.284	35.879	35.405
65-69	2.379	1.116	1.263
70-74	1.974	841	1.133
75-79	1.432	648	784
80-84	881	351	530
85-89	359	131	228
90 +	70	18	52
Bağımlı Nüfus	7.095	3.105	3.990
Toplam	102.224	51.182	51.042

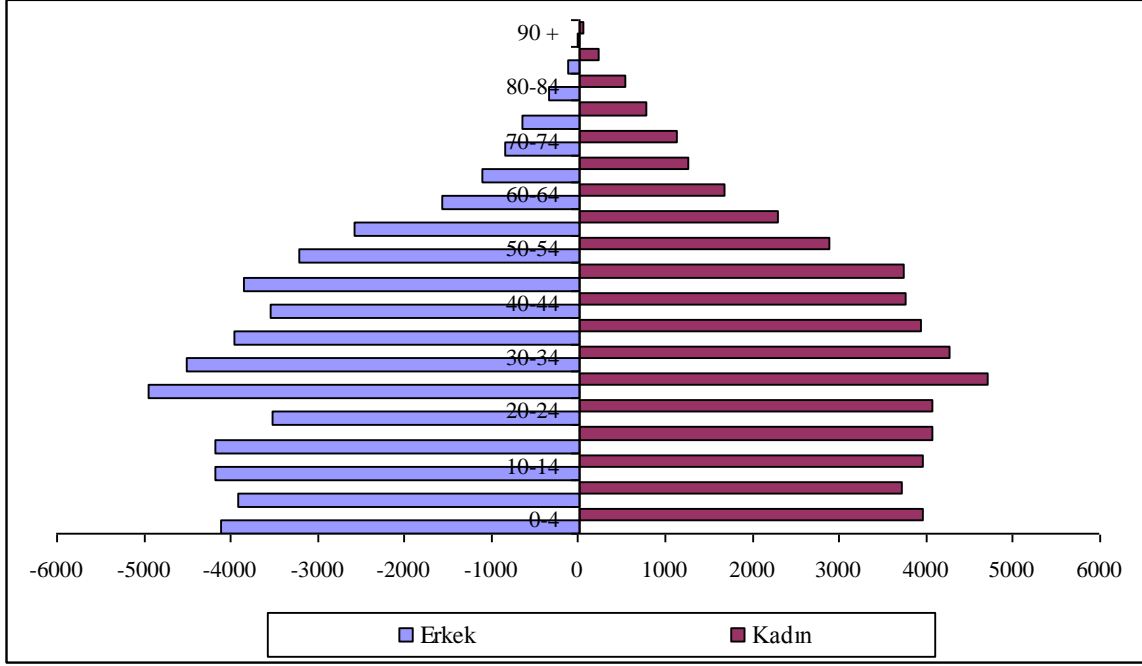
1975 yılından itibaren Soma'nın şehirselleşen nüfusunun hızlı bir oranda arttığı görülmektedir (Tablo:4). Bu bilgiler neticesinde Soma'da yıllık şehirselleşme oranının % 4.5 olduğu ifade edilebilir. Bir madencilik şehri olan Soma, kırsal alanda yaşayan kişiler için adeta bir çekim merkezi olmuştur. Toplam 102.224 olan nüfusun % 73.7'lik kısmı (75.345) şehirde yaşamaktadır.

Nüfusun cins ve yaş gruplarına göre incelenmesi, özellikle çalışma sahası nüfusunun hem sosyo- ekonomik özelliklerini açıklayabilmek, hem de potansiyel insan gücünü ortaya koyabilmek bakımından gereklidir. Bu amaçla nüfusu cins ve yaş gruplarına göre incelerken özellikle 15- 64 yaş grubunu kapsayan ve faal nüfus olarak da değerlendirilen nüfus miktarı dikkat çekicidir. Yine aynı şekilde bağımlı nüfus olarak değerlendirebileceğimiz 0-14 yaş arası ve 65-90 yaş ve üstü yaş gruplarına dahil nüfus miktarı da önemlidir.

Genel itibariyle faal ve bağımlı nüfus olarak nitelendirilen bu nüfus gruplarının 15- 64 yaş arasında yer alan üretici nüfus miktarı, 0-14 yaş ile 65- 90 yaş ve üstü dahilinde yer alan tüketici nüfus miktarı olarak tanımlayabiliriz. Tablo 7 ilçe nüfus verileri kapsamında hazırlanmıştır. Buna göre ilçe nüfusunun toplamda (kır ve şehir) 71.284'lük kısmı faal nüfus olarak değerlendirilmektedir.

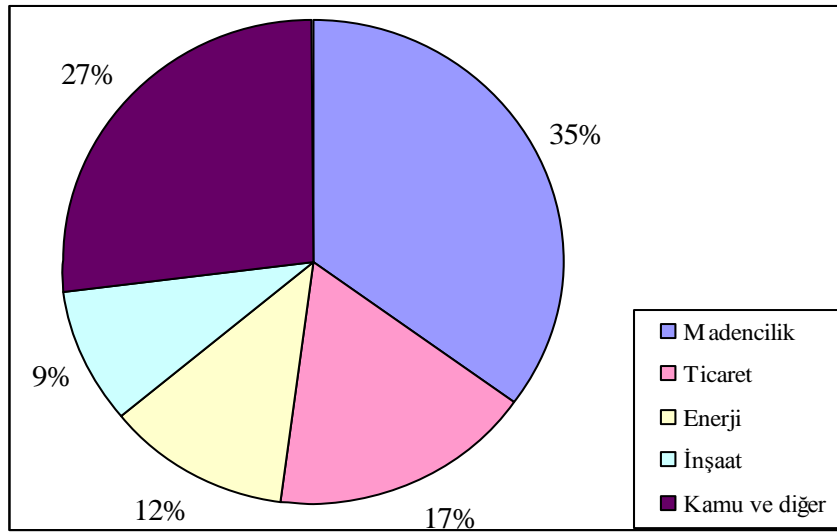
SOMA ŞEHRİNİN FONKSİYONEL GELİŞİMİ

Araştırma sahasının nüfus piramidi incelendiğinde yaş gruplarına ve cinsiyete göre nüfusun özellikleri daha net bir şekilde görülebilmektedir.



Şekil 8: Soma Nüfus Piramidi (2010)

Soma nüfus piramidinde 0-4 yaş grubunun ifade edildiği sütunun 5-9 yaş grubunu ifade eden sütundan fazla olduğu dikkat çeker. Bu durum, son 5 yıllık süreçte doğum miktarının arttığını düşündürür. Aynı zamanda kırdan kente göç eden ailelerin sahip oldukları çocuk miktarı ve yaşları da önemlidir. Özellikle göçlerle birlikte bölge dışından gelen ailelerin çok çocuklu olmaları ve doğurganlık oranının bu ailelerde nispeten fazla olması son yıllarda araştırma sahasında 0-4 yaş grubunun artmasına neden olmuştur.



Şekil 9: Soma şehirsel nüfus içinde, çalışanların sektörel dağılımı. (2009)

Şehirde yaşayan ve çalışmakta olan nüfusun yaklaşık olarak % 35'i geçimini madencilik sektöründen sağlamaktadır. 1950'li yıllara kadar bir ziraat şehri özelliğine sahip olan Soma 1950'den sonra gerçekleşen hızlı sanayileşmeyle birlikte, yakınındaki kömür madeni ocaklarının işlevlerinin arttırılmasıyla birden gelişerek maden şehri özelliği kazanmıştır.

Küçük merkezler halinde bulunan şehirlerin yakın çevrelerinde madenlerin mevcudiyeti veya maden işletmelerinin genişletilmesi, şehirlerin gelişmesini ve sanayi şehri hüviyetini kazanmalarını sağlamaktadır (Göney,1995:202). Gerçekten de bu özellik Soma'da tüm yönleriyle hissedilmiştir.

Şehirde ikinci derece de hakim fonksiyon ticarettir. Ticaretle ilgili işlerle geçimini sağlayanlar çalışan nüfusun % 17'sini oluşturur. Hızlı sanayileşme hareketleriyle birlikte Soma, yakın çevresi için adeta bir pazar alanı haline gelmiştir. Yalnızca madencilikle ilgili değil, aynı zamanda gıda sektörüyle ilgili pek çok fabrika ve çeşitli tesislerin varlığı Soma'da canlı bir ticaret hayatını da beraberinde getirmiştir. Özellikle bölgedeki tütün işleme tesisleri, konserve ve salça fabrikaları küçük çaplı da olsa dokuma tesislerinde üretilen ürünler Soma'da pazarlanmakta ve pazarlama işi de şehirdeki irili ufaklı pek çok ticarethane de yapılmaktadır. Üreticiler ve tüketiciler arasında bağlantı teşkil eden ticarethaneler, nüfusun çeşitli ihtiyaçlarını karşıladığı önemli birimlerdir. Şehir nüfusunun yüksek olması burada yaşayan kişilerin taleplerinin, ihtiyaçlarının karşılanma zorunluluğu da gıda, giyim, beyaz eşya vs. gibi pek çok sektörde mağaza ve dükkanın açılmasına olanak tanımıştır. Böylece Soma çevresindeki pek çok köy için olduğu gibi ayrıca Kınık (İzmir), Kırkağaç (Manisa) ve Savaştepe (Balıkesir) gibi yakın çevresindeki merkezler için de önemli bir pazar yeridir.

Bunların yanısıra çalışan nüfusun % 12'si ise, enerji sektöründe çalışmaktadır. Sanayileşme yanında en önemli ihtiyaçlardan biri kaliteli ve güvenilir elektrik üretimidir. Bu nedenle bölgede kalkınmayı destekleyen itici güçlerden biri olan elektrik enerjisine yatırım oldukça fazladır. Dolayısıyla bu sektörde çalışan nüfus miktarı da önemli orandadır.

Şehirdeki dördüncü hakim fonksiyon ise, inşaat işleridir. İnşaat sektöründe çalışanlar, çalışan nüfusun % 9'unu oluşturur. İnşaat sektörünün şehirde en önemli dördüncü iktisadi faaliyet olmasının sebebi, daha önce de belirtildiği gibi, sanayileşme hareketleri sonucu şehrin, hızlı bir şekilde genişlemesidir. Özellikle kıyı kesime doğru ve batıda Bergama- Kınık istikametinde gelişen Soma'da pek çok yeni mahalleler oluşmuş ve bunun doğal bir sonucu olarak da inşaat sektöründe büyük yoğunluk yaşanmıştır. Nüfusun artması, ailelerin bölünerek farklı meskenlerde yaşama arzusu yeni binaların yapılmasına olanak tanımış ve inşaat sektörü şehirdeki önemli ekonomik fonksiyonlardan biri olmuştur.

Şehirdeki çalışan nüfusun yaklaşık olarak % 27'lik kısmı ise, kamu hizmetleri, bankacılık, sigorta, sanayi, sağlık, eğitim, ulaşım ve tarım sektöründe çalışarak geçimlerini sağlamaktadırlar.

Genel nüfus özellikleri ve ekonomik fonksiyonların belirlenmesinde coğrafi mevki ve ulaşılabilirlik önemli etkenlerdendir. Geçmişten günümüze önemini koruyan, sahanın nüfusunu arttıran, şehirlerin kurulmasında, bölgelerin kalkınmasında ve gelişerek iktisadi bakımdan daha elverişli bir konuma sahip olmasında ulaşım ağlarının payı büyüktür. Bir bölgenin ulaşım imkanlarının kolay olması, erişilebilirlik özelliğinin rahatlıkla sağlanabilmesi o bölgenin daima dikkat çekerek, çekicilik kazanmasına neden olur. Soma; Kırkağaç, Kınık ve Savaştepe Devlet Karayolları kavşak noktası ile İzmir-Bandırma ve Balıkesir- Ankara demiryolu üzerindedir. Bu avantajlı durum şehrin nüfuslanmasında ve ticaret imkanlarının gelişmesinde etkili olmuştur.

Soma hem nüfus miktarı itibariyle hem de sanayi tesislerinin varlığı sebebiyle ulaşımın son derece önemli olduğu şehirlerden biridir. Soma ve köyleri arasındaki yol şebekesi ve köylerin birbiri arasındaki yol şebekesinin (yaklaşık 25 km) de büyük bir kısmı asfalt geri kalanı ise stabilize yol karakterindedir. Soma merkezden geçen yol, Savaştepe, Kırkağaç ve Kınık'ı birbirine bağlamaktadır. Soma ile Kırkağaç arasındaki mesafe 13 km, Soma ile Savaştepe arasındaki mesafe ise 29 km. ve Soma ile Kınık arasındaki mesafe ise yaklaşık 25 km.'dir. Soma - Balıkesir yolu ise 76 km.'dir. Özellikle 1980'den sonra yapılan çalışmalarla yol şebekesinde gerekli bakım çalışmaları yapılarak güçlendirilmiştir.

Demiryolu, kara taşımacılığı sistemi içinde önemli bir yere sahiptir. Demiryolları ile yük ve yolcu taşımacılığı en ekonomik ulaşım araçlarından biridir. Soma'nın ulaşım bakımından en önemli özelliği ise Bandırma-İzmir ve Balıkesir- Ankara demiryolu hatlarının Soma'dan geçmesidir. İzmir ve Manisa'yı Bandırma'ya bağlayan şebeke aynı zamanda Kırkağaç ve Savaştepe'den de geçmektedir. Özellikle cumhuriyetin ilk yıllarında demiryolu ağı hızlı bir şekilde gelişmiştir. Bu dönemde yapılan Balıkesir – Kütahya hattı ise Manisa'dan uzanan bu demiryolunu Balıkesir'de Kütahya üzerinden Ankara'ya bağlamaktadır. Böylece araştırma sahasının karayoluna alternatif olarak demiryoluyla da hem İzmir hem de Ankara'yla bağlantısı sağlanmış olmaktadır.

Çalışma bölgesinde demiryolu sisteminde dikkat çeken bir özellik de Dikili – Bergama – Kınık – Soma ve Kırkağaç arasında bir demiryolu ağının kurulmamış olmasıdır. Oysa ki geçmişten günümüze Dikili, bölgenin başlıca limanı olup özellikle Soma gibi yük ve yolcu taşımacılığı trafiğinin yoğun olduğu bir sahaya sadece karayolu bağlantısının değil aynı zamanda buna paralel olacak demiryolu ulaşımının da sağlanmış olması gerekirdi. Nitekim Ege bölgesindeki Gediz (Basmane- Afyon) – K. Menderes (Torbalı- Ödemiş) ve B. Menderes (Alsancak-Afyon hattı) gibi diğer havzalara bakıldığında karayolu ulaşımına alternatif olarak doğu-batı yönlü bir demiryolu hattının da varlığı dikkat çekmektedir. Oysa 1888 tarihinde Manisa – Bandırma hattının yapımını da üstlenen bir Fransız şirketi Soma – Bergama – Dikili demiryolu yapımı için İstanbul'a başvurmuş ve kendisine imtiyaz verilmesini istemiştir. Bu yol yapıldığı takdirde Soma istasyonu ve Dikili iskelesi birbirine bağlanmış olacaktı. Ancak bu mümkün olmadı. Çünkü bu sırada İzmir – Dikili arasında çalışan vapurlarla Dikili iskelesine getirilen mallar develerle Bergama ve Soma'ya ve daha da iç kısımlara taşınıyordu. Dikili – Soma hattı yapıldığı takdirde bu bölgedeki kervanlar ve hanlar büyük kayba uğrayacak pek çoğu işsiz kalacaktı. İşte bu şekilde geçimini sağlayan bazı kişilerin devreye girmesiyle, bu hattın yapımı engellenmiştir. Netice olarak Bakırçay Havzası için son derece önemli olan bu hattın yapımı çıkar ilişkileri nedeniyle iptal edilmiştir. Ancak bugün de bölgede böyle bir hattın yapımı yoğun olan karayolu ulaşımını hafifleterek bölge için büyük avantaj oluşturacaktır.

Soma Şehrinin Gelişiminde Linyit Yataklarının ve Termik Santralin Önemi

Soma ve çevresi yer altı kaynakları bakımından oldukça zengin rezerve sahiptir. Bir madenci şehri olarak tanımladığımız Soma gerek ekonomik ve gerekse sosyal hayat şartları itibarıyla bu özelliğini hissettirmektedir.

Madenler, bir kez tüketildikten sonra yerine yenilerini koyabilme olanağı olmayan yani “yenilenebilir” kaynaklar olmadığından, rasyonel bir şekilde işletilmeleri gereken yüzlerce hatta milyonlarca yıl süren jeolojik olaylar sonucunda oluşan, toplumun ortak mallarıdır (Kartalkanat,1991:38).

Ülkelerin sahip oldukları tabii kaynaklardan olan madenler, özellikle kalkınmakta olan ülkeler için önemli ekonomik getirilerdendir. Bunların en iyi ve rantabl şekilde değerlendirilmesi ise genel bir politika olmalıdır. Devletlerin ekonomilerinde son derece önemli bir yere sahip olan madencilik Anadolu'da binlerce yıl önce başlamış, M.Ö. 7000 yıllarında saf bakır, MÖ. 3000-1200 yılları arasında tunç yaygın olarak kullanılmıştır. Daha sonra Hititler (MÖ 1750-2000), Urartular (MÖ 850-585), Frigyalılar (MÖ 750-690) ve Lidyalılar (MÖ. 690-550) yılları arasında Anadolu'da çeşitli maden yataklarını işlemiş ve metal paralar bastırarak kullanmışlardır. Sonraki dönemlerde; Roma – Bizans – Selçuklu ve Osmanlılar zamanında da madencilik daima önemli olmuştur. Özellikle Osmanlılar döneminde devlet katkısıyla işletilen maden ocakları için çeşitli yasalar çıkarılmıştır.

Osmanlılar döneminde daha çok yabancı egemenliğinde olan madencilik sektöründe Cumhuriyetin ilanından sonraki yeni düzenlemeler yapılmıştır. Cumhuriyet döneminde ve madencilik; 1923-1933, 1933-1940, 1940-1945, 1945-1960, 1960-1980 ve 1980 sonrası dönemler olarak çeşitli siyasi ve ekonomik politikalarla etkilenerek belirlenmiştir.

1923-1933 döneminin temel niteliği, özel girişimi güçlendirerek kalkınmayı özel girişimle sağlamaktır. 1933 – 1940 döneminin özelliği ise ekonomide ve bağlantılı olarak madencilik sektöründe de devletçilik politikasının önem kazanması olmuştur.

1940 – 1945 döneminde ise İkinci Dünya Savaşının etkileri tüm dünyada olduğu gibi ülkemizde de hissedilmiş ve bu dönemde tam bir savaş ekonomisi uygulanmıştır. Devlet üretim tesislerine ek kaynak vergileri arttırmış ve kontrolleri sıklaştırmıştır. Bu nedenle tüm ekonomimizle birlikte madencilik sektöründe de adeta bir küçülme dönemi yaşanmıştır.

1945-1960 yılları arasındaki dönem ise; savaş sonrası yakın ilişkiler içinde bulunduğumuz ülkelerle maden ve enerji alışverişi konularında karşılıklı ilişkiler kurulmuştur. Özellikle yabancı yatırımcılara bir takım kolaylıklar tanınarak gerek askeri gerekse siyasi ve ekonomik ayrıcalıklar sağlanmıştır. Ancak maden arama alanında çalışan devlet kuruluşları da varlıklarını sürdürmektedirler.

1960-1980 arasındaki dönemde ise, 1961 anayasasıyla “planlı kalkınma” öngörülmüştür. Maden arama ve işletilmesi hakkının devlet ve özel teşebbüsün bir arada yapabileceği izne bağlanarak ilk kez Anayasayla güvence altına alınmıştır.

1980 ve sonrası dönemi kapsayan günümüz madencilik politikasında ise devletleştirme ve konuya öncelik tanıyan bir yapı yerine, özelleştirmeye yönelik bir yapıyı tercih etmiştir. Buna göre özel sektörde işletilen madenlerin denetim ve işletme usul esasları devlet tarafından kontrol edilecektir. Görüldüğü üzere madencilik sektörüyle ilgili cumhuriyet döneminden itibaren kararlı bir politika izlenmemiş zaman zaman özel sektörden yana zaman zaman da devletleştirmek adına pek çok yasa çıkarılmıştır.

Soma madenleri de tüm bu politikalardan etkilenmiş ve bazen kişilerin yönetimine, bazen de yabancı şirketlere bağlanmış ve son olarak da devlet işletmesine devredilmiştir.

Soma bölgesindeki linyit yatakları 1913 yılında bulunmuş ve aynı yıl üretime başlanmıştır. 1914-1918 yıllarında I. Dünya Savaşı sırasında özellikle ordunun yakacak ihtiyacı için üretim yapılmıştır. 1918-1922 tarihleri arasında yapılan anlaşma gereği Fransız şirketleri tarafından işletilmiştir. 1922-1939 yılları arasında tekrar şahıslar tarafından işletilen maden 1939-1957 döneminde Etibank tarafından işletilmiştir. 1957 yılından itibaren Soma kömür havzası Türkiye Kömür İşletmeleri (TKİ) tarafından işletilmektedir.

Soma linyitleri üçüncü zamanda bölgede oluşmuş olan graben göllerinde bitki ve bir takım organik maddelerin kalıntılarının fosilleşmesi sonucu oluşmuştur. Yurdumuz için ekonomik anlamda önemli madenlerden olan linyit kömürü Soma'nın adeta simgesi olmuş ve sosyo-ekonomik etkileriyle Soma'ya damgasını vurmuştur.

Önemli linyit yataklarına sahip olan Soma'da linyit kömürünün oluşma şartları neojen öncesi saha yüzeyinin aşındırıcı kuvvetlerin etkisiyle işlenmesiyle ilgilidir. Bu işlenme sonucu oluşan vadilerde büyük linyit yatakları oluşmuştur. Bununla birlikte soğuma sonucu oluşan kabuklanma olayı da etkilidir. İklimin zamanla kuraklaşmasıyla birlikte, temel formasyonu da nemli iklimi temsil eden gri renkten, kurak iklimi temsil eden kırmızıya dönüşmüştür.

Bu havzada ekonomik anlamda değeri olup işletilen üç ana damar mevcuttur. Bunlar Soma – Deniz ve Eynez damarlarıdır. Bu üç damar da Türkiye Kömür İşletmelerine bağlı olan Ege Linyit İşletmeleri tarafından işletilmektedir. Bu damarlarda yeraltı işletmesi uygulanmaktadır. Yapılan sondajlar sonucu tesbit edilen noktalardan açılan yollarla yer altında tüneller şeklinde ilerlenerek kömür göçertme usulüyle alınarak ana nakliye yollarından konveyörlerle nakledilmektedir. Bu sistemde delici makinelerle sert olan üst örtü tabakası belirli çap ve derinlikte delinip patlatılmakta, gevşetilen malzeme ekskavörlerle kamyonlara yüklenmekte ve altında kömür olmayan çalışma sahasına yakın döküm sahasına taşınmaktadır. Soma havzasında MTA tarafından yapılan çalışmalar sonucu bölgede linyit kömürü rezervinin yaklaşık 640 milyon ton olduğu belirlenmiştir. Bunun %20'si üretim kaybı olarak düşünülürse üretilebilir rezerv yaklaşık 512 milyon ton'dur.

MTA'dan elde ettiğimiz bilgilere göre Türkiye linyit rezervi yaklaşık 9 milyar ton'dur. Çalışma sahamızdaki linyit rezervinin de yaklaşık 512 milyon ton olduğu düşünülür ise

Soma havzasındaki rezerv Türkiye toplam rezervinin % 5,7'sine tekabül etmektedir. Buna karşılık Türkiye genelinde linyit üretim miktarı yaklaşık 50 milyon ton iken, Soma havzasında yıllık üretim miktarı değeri yaklaşık 11 milyon ton'dur. Bu ise yıllık üretimin % 22'sine karşılık gelmektedir. Bölge ekonomisi ve yurdumuz ekonomisi için önemi büyük olan Soma havzası linyitlerinin bir enerji kaynağı olarak ulusal ve uluslararası boyutta kullanılarak ulusal ekonomimize katkısı arttırılmalıdır. Bu alanda yapılacak olan yatırımlar devletçe kredilenerek desteklenmeli ve teşvik edilmelidir. Çalışanların maddi ve manevi iş güvenliği sağlanmalıdır.

Yaptığımız arazi çalışmalarında linyit işletmelerinin yerleşim alanlarına yakın olduğu gözlenmiştir. Bu tesislerde özellikle baca filitrelerinin sık sık kontrol edilerek hava kirliliğine neden olabilecek etmenleri ortadan kaldırılmalıdır. Bacaların yörenin rüzgar esiş istikametleri dikkate alınarak yapılandırılması halk sağlığı açısından son derece önemlidir. Bunların dışında bölgede düşük kalitedeki kömürler, elektrik enerjisi üretiminde değerlendirilmek amacıyla kurulan termik santralde kullanılmaktadırlar. Bu santral Soma ve çevresinde mevcut linyit kömürlerinin 2500 kcal/kg ısıl değerden düşük kısımlarının kömür üretiminden arta kalan ve açığa çıkan kısımlarla birlikte işleyerek elektrik elde etmek amacıyla kurulmuştur. Yörenin ekonomik ve sosyal hayatına büyük katkı sağlayan bu tesis batı ve kuzeybatı Anadolu'nun elektrik enerjisini en kısa mesafeden karşılayabilmektedir. Soma termik santralinin yıllık elektrik üretim miktarı yaklaşık 9 milyar KWh.'dir.



Őekil10: Soma Őehri ve termik santral.

Soma ve çevresinde çeşitli sanayi tesislerine ve işletmelere hammadde olan ana maden damarı linyit kömürüdür. Bunun yanı sıra Pirahmetler köyü yakınlarında çinko yatakları, Duğla ve Terziler köyü yakınlarında kurşun yatakları, Karacahisar köyü yakınlarında mermer yatakları ile Turgutalp ve Yırca köyleri civarında da kireç yatakları bulunmaktadır. Ancak bu madenler içinde en önemli olanı linyit kömürüdür. Bu nedenle linyit kömürü ekonomide de birinci derecede önemlidir. Soma ve çevresinde linyit işletmeciliği yapan kamu ve özel maden işletmelerinin faaliyetleri ise bölge halkının büyük çoğunluğuna iş istihdamı sağlamaktadır. Bölgede bu konuda en büyük işletme ise, Ege Linyitleri İşletme Müessesesidir (E.L.İ).

Türkiye Kömür İşletmelerine (TKİ.) bağlı olarak faaliyet gösteren Ege Linyit İşletme (E.L.İ) müessesesi ilk olarak 1913 yılında Darkale civarında linyit damarının bulunmasıyla işletmeye açılmıştır. 1919 yılına kadar şahıslar tarafından işletilen ocak 1920 yılında Fransızlar tarafından işletilmiştir. Bu ocağın yanı sıra yakın çevrede bulunan pek çok ocak Almanlar tarafından da işletilmiştir. 1939 tarihinde Etibank tarafından işletilmeye başlanan ocaklar daha sonra Sanayi Bakanlığı'na bağlı Türkiye Kömür İşletmeleri kurumuna devrolmuş ve ilerleyen dönemlerde de Enerji ve Tabii Kaynaklar Bakanlığına bağlanmıştır.

Günümüzde Soma, Deniz ve Eğnez Bölge Müdürlükleri olarak üç bölgeye ayrılmış olan Ege Linyit işletmeleri Bakırçay Havzasının en büyük sanayi tesislerindedir. Ege Linyit işletmeleri halen Darkale, Eğnez ve Işıklar ocaklarında yer altı işletmesi, Deniz-Çamtarla, Deniz-Dedetaşı, Eğnez, Soma-Kısrakdere Batı, Soma-Kısrakdere Güney, Soma-Elmalı ve Soma-Sarıkaya ocaklarında ise açık işletme metodlarıyla üretim yapmaktadır. Tüm bu ocaklarda yaklaşık olarak 7.000 kişinin istihdam edildiği düşünüldüğünde Ege Linyit işletmelerinin bölge sanayisi ve ekonomisi bakımından ne kadar önemli olduğu dikkat çekicidir. Türkiye Kömür İşletmeleri (TKİ) kurumuna bağlı olarak faaliyet gösteren Ege Linyitleri İşletme Müessesesinin yanı sıra bölgede özel sektöre bağlı Soma Kömür İşletmeler AŞ. ve Hüstaş AŞ isimli iki kömür işletmesi daha vardır. Bu işletmelerden Soma kömür işletmelerinde yaklaşık olarak 1.000 kişi istihdam edilmektedir. Hüstaş AŞ.'de ise yaklaşık olarak 3.000 kişi istihdam edilmiştir.

Özellikle kırsal kesimden hızlı bir nüfus akımının yaşandığı çalışma sahası, Bakırçay Havzasının en büyük potansiyele sahip işletmelerinin yer aldığı kesimdir. Bu bağlamda Soma kömür havzasındaki işletmelerin daha da modernize edilerek ithal kömürlerle rekabet edebileceği şekilde tesislerin kurulması için gerekli yatırımlar yapılmalıdır. Daha çok yatırım, daha büyük bir sanayi tesisi ve daha çok istihdam demek olacağı için bölge ve ülke ekonomisine katkı da o denli artacaktır. Bunun yanısıra termik santral; sanayileşmenin en önemli koşullarından biri olan elektrik enerjisinin üretim merkezidir. Batı ve kuzeybatı Anadolu'nun elektrik ihtiyacını karşılamak amacıyla kurulmuş olan Soma Termik Santrali (SEAS) yörenin ekonomik ve sosyal kalkınmasına katkı sağlayan önemli tesislerdendir. Elektrik enerjisi, ekonominin ve sosyal yaşamımızın vazgeçilmez unsurlarından biridir. Özellikle yurdumuz gibi hızla gelişmekte olan ülkelerde sanayi ve teknolojik gelişmelerin temel taşı elektriktir. Bu çerçevede Soma Termik Santrali hem bölgesel hem de ulusal bazda yurdumuzun kalkınmasına hizmet eden tesislerdendir. 1980'li yılların ortasından itibaren ünite ünite tamamlanan Soma Termik Santrali nihayet 1993 yılında son ünitesinin de tamamlanmasıyla hizmete girmiş ülkemizin sosyal ve ekonomik hayatındaki gelişmelere katkı sağlamaya başlamıştır. Gelişmiş bir sanayi için temel taşlardan biri olan elektrik enerjisinin mümkün olduğu kadar ucuz elde edilmesi, talebi karşılamada yeterli olması, güvenli bir şekilde üretilmiş olması aynı zamanda da kaliteli ve devamlı olması gerekmektedir. Bu sebeple Soma Termik Santralinin varlığı bölge ve dolayısıyla ülkemiz sanayisi için son derece önemlidir.

Sonuç ve Öneriler

Şehirlerin fonksiyonlarının belirlenmesinde ve gelişmesinde coğrafi faktörler son derece etkilidir. Soma da sahip olduğu doğal yeraltı zenginlikleri sebebiyle gelişmiş şehirlerimizdendir. Doğal kaynaklara sahip olmak, onları işleyecek en elverişli ulusal ve uluslararası platformda kullanabilmek devletlerin stratejik değerini artıran unsurlardandır. Bu bağlamda Soma kömür havzası oldukça önemli bir konumdadır. Doğal kaynakları kullanarak sanayideki gelişmeleri hızlandırmak aynı zamanda ülkemizin gelişim hızını da arttırmakla eş anlamlıdır. Kömür en önemli doğal kaynakların başında gelmektedir. Sanayileşmede ve teknolojik gelişmede büyük pay sahibi olan kömürün en elverişli şekilde işletilecek bölgesel ve ulusal ekonomiye katkısı artırılmalıdır. Ülkemizin en nitelikli linyit kömürüne sahip olan Soma ve çevresi hem işçi ve memur olarak istihdam edilen kişiler ve aileleri açısından oldukça önemli oranda bir kitleye hizmet vermekte hem de elde edilen kârla ülkemiz ekonomisi açısından oldukça önemli gelir elde eden sanayi tesislerini barındırmaktadır. Ancak bu özellikler sebebiyle yaşanan hızlı nüfus artışı ve hızlı kentleşme hareketleri, şehirde bir takım sorunları da beraberinde getirmiştir. Bunun en önemli sonucu

ise, çarpık yapılaşma ve gecekondulaşmadır. Özellikle madencilik sektöründe çalışmak üzere şehre göç eden kitleler şehrin dış mahallelerinde bilinçsizce yapılaşarak hem ziraat alanlarına büyük zarar vermekte hem de, şehir içi hizmetlerin istenilen boyutta yapılamamasına neden olmaktadır. Ayrıca hızlı nüfus artışı eğitim ve sağlık sektöründe de bazı aksaklıkların yaşanmasına yol açmaktadır. İlerleyen dönemlerde yaşanan bu sıkıntıların daha büyük boyutlara ulaşmaması için gerekli çalışmalar yapılmalı, sıkı denetimlerle çeşitli önlemler almak gerekmektedir.

Soma ve yakın çevresinde yer alan sanayi tesisleri esas itibariyle tarıma dayalı değil, daha çok maden sektörüne dayalı sanayi işletmeleri şeklindedir. Genel olarak bakıldığında da Soma, tarımsal bir yaşantının özelliklerinden çok, endüstriye yönelmiş özellikle maden sanayine yönelmiş bir yaşantının özelliklerini taşımaktadır. Çünkü bu kesimde bir yandan kömür havzasının varlığı bir yandan da bunu destekleyen sanayi tesislerinin varlığı ilçenin bu yöne kaymasına neden olmaktadır. Soma'nın doğal olarak kömür ve elektrik enerjisi yönünden çok zengin olması da bir diğer etkidir. Özellikle madencilik ve enerji sektörünün son derece etkin olduğu Soma ve çevresi bu özellikleriyle farklı bir konumdadır. Madenler hem bölgesel hem de ulusal yönde ekonomiye etkileri olan doğal zenginliklerimizdendir. Bunların en iyi ve en rantabl şekilde işlenmesi ve ekonomiye katkılarının en üst dereceye çıkartılması sağlanmalıdır. Madencilik özellikle taşkömürü ve linyit madenciliği son derece güç koşullar altında gerçekleştirilmektedir. Bu alanda çalışan kişilerin sosyo-ekonomik seviyeleri yükseltilmeli ve iş güvenlikleri en üst düzeyde sağlanarak çalışma koşulları iyileştirilmelidir.

Bir madenci şehri olan Soma'da yoğun sanayi faaliyetleri ticaret hayatını da doğrudan etkilemiştir. Bölgede büyük sanayi tesislerinin nispeten Soma ve çevresinde toplanmış olması burada başta bankacılık olmak üzere pek çok ticari fonksiyonun gelişmesine hizmet etmiştir. Soma'da günümüzde 13 banka şubesi mevcuttur. Bu bankalar hem çeşitli kredilerle halkı desteklemekte hem de büyük sanayi tesislerinin kredi ihtiyacına destek olmaktadır. Bunun yanı sıra Soma'nın hızlı nüfus artışı çeşitli taleplerin karşılanmasına hizmet eden ticarethanelerin kurulmasına da olanak sağlamıştır. Bugün Soma hemen her türlü mağaza ve restoranların, eğlence merkezlerinin bulunduğu modern bir şehir görünümündedir.

Kaynakça

- AKOVA, İ., 2003, "Dünya Enerji Sorunu ve Yenilenebilir Enerji Kaynaklarının Kullanımı", *İstanbul Üniversitesi Edebiyat Fakültesi Coğrafya Bölümü Coğrafya Dergisi*, 11: 47-73, İstanbul.
- AKOVA, İ., 2008, *Yenilenebilir Enerji Kaynakları*, Nobel Yayın Dağıtım, Ankara,
- AKYÜREK, B.- SOYSAL, Y., 1978, Kırkağaç, Soma, Savaştepe- Korucu- Ayvalık- Bergama Civarının Jeolojisi, MTA Raporu no: 6452, Ankara.
- ARDOS, M.,1995, *Türkiye Ovalarının Jeomorfolojisi II*, İstanbul.
- ARDOS, M.: 1996, *Türkiye'de Kuaterner Jeomorfolojisi*, II. Baskı, Çantay Kitabevi, İstanbul.
- ATALAY, İ.,1987, *Türkiye Jeolojisine Giriş*, İstanbul.
- BRINKMANN, R.-Feist, R.-MORR, W.-NICKEL, E.-SCHLIMM, W.-WALTER, H.R.: 1970, 'Soma Dağlarının Jeomorfolojisi' *MTA Enstitüsü Dergisi*, 74: 41-56, Ankara.
- DARKOT, B.; TUNCEL, M. 1995, *Ege Bölgesi Coğrafyası*, 3.Baskı, Edebiyat Fakültesi Basımevi, İstanbul.
- DOĞAN, M., 2011, "Enerji Kullanımının Coğrafi Çevre Üzerindeki Etkileri", *Marmara Coğrafya Dergisi*, 23: 36-52, İstanbul.
- DOĞANAY, H.,1998, *Enerji Kaynakları*, Erzurum.

- ERSİN, M.,2006, “Türkiye’de Linyit Kömürlerinin Enerji Kaynağı Olarak Önemi”, *İ.Ü. Sosyal Bilimler Enstitüsü Coğrafya Anabilim Dalı Yüksek Lisans Tezi*, İstanbul.
- FAROQHI, S., 2000, *Osmanlı’da Kentler ve Kentliler, Tarih Vakfı Yurt Yayınları*, İstanbul.
- GÖNEY, S., 1975, *Büyük Menderes Bölgesi*, İstanbul.
- GÖNEY, S., 1995, *Yerleşme Coğrafyası Cilt 1, Şehir Coğrafyası I*, İstanbul Üniv. Yay. No.3908, İstanbul.
- KARABULUT, Y. 1999, *Enerji Kaynakları*, Ankara.
- KARABULUT, Y. 2004, *Türkiye Enerji Kaynakları* , Ankara.
- KARADAĞ, A., 2003, ‘Linyit İşletmeleri ve Termik Santralin Ardından Soma’nın (Manisa) Değişen Yüzü’ *Sırrı Erinç Sempozyumu 2003*, İstanbul.
- KARTALKANAT, A, 1991 “Cumhuriyet Döneminde Madencilüğümüzün Gelişimi ve Türkiye Madencilik Politikası“, *Jeoloji Mühendisliği*,.38:51-75, MTA Genel Müdürlüğü, Maden Etüd ve Arama Dairesi, Ankara.
- RAMSAY, W., 1961, *Anadolu’nun Tarihi Coğrafyası* (Çeviren: M. Pektaş), İstanbul.
- SERGÜN, Ü.1988, “Enerji Kullanımında Gelişmeler, Sağlandığı Kaynaklar ve Enerji Kullanımının Yeryüzünde Dağılışı,” *İ.Ü. Deniz Bilimleri ve Coğrafya Enstitüsü Bülteni*, 5: 45-61, İstanbul.
- SOYKAN, F.- MUTLUER M.: 1995, Türkiye’de Madencilik ve Maden Yataklarının Coğrafi Dağılışı, *Ege Coğrafya Dergisi*,1:37-56, İzmir.
- SÖZER, A.N., IŞIK, Ş. ve MUTLUER, M. 1990, Ege Bölgesi Coğrafyası, Ege Üniversitesi, Edebiyat Fakültesi Coğrafya Bölümü Ders Notları No:1, İzmir.
- TANOĞLU A. 1971, *İktisadi Coğrafya, Enerji Kaynakları*, Dördüncü Baskı, İ.Ü. Yayını, No:124, Coğrafya Enstitüsü No: 6, İstanbul.
- TUNCEL, M., 1964, “Bakırçay Vadisi Monoğrafyası”, İ.Ü. Coğrafya Bölümü Doktora Tezi, İstanbul.
- TÜBİTAK, 2003, Vizyon 2023 Teknoloji Öngörü Projesi, Enerji ve Doğal Kaynaklar Paneli Raporu, Ankara.
- TÜRKİYE 15. KÖMÜR KONGRESİ, 2006, *Türkiye’nin Enerji Gereksiniminde Kömürün Yeri ve Önemi*, Zonguldak.
- TÜSİAD, 1998, *21. Yüzyıla Girerken Türkiye’nin Enerji Stratejisinin Değerlendirilmesi*, İstanbul.