

**Doi Numarası / Doi Number:** [10.55666/folklor.1088555](https://doi.org/10.55666/folklor.1088555)

## GELENEKTEN GELECEĞE ARTVIN KÜLTÜR TURİZMİNDE İBRİKLİ

Mehmet Ali KESKİN\*

### Öz

İnsanlar için bir doğal yaşam alanı olmalarının yanında nehir, göl ya da denizlerin insanın varoluşundan bu yana farklı kullanım ihtiyaçlarını karşılamada en önemli unsur olduğu da bir gerçektir. Nehirler, geçmişten günümüze insanların çevresinde yerleşim yerleri oluşturarak yaşamını sürdürdüğü alanlar olmanın dışında burada yerleşik halkın hem geçim kaynağı hem de kültürel etkileşim aracı olarak varlığını devam ettirmektedir. İnsanlar geçimini tarım ve hayvancılıkla sağlamaya başladığı günden itibaren nehirlerden ulaşım amacıyla da istifade etmekle birlikte nehir yolculuğu sayesinde farklı yerleşim yerlerini görme ve kültürel olarak etkileşime girme fırsatı da bulmuşlardır. Çoruh nehri de Artvin ve çevresi için çok önemlidir. Artvin konumu itibarıyla bir kültürel mozaik olmakla birlikte bu kültür mirasının bir kaynağını da Çoruh nehri oluşturur. Artvin Karadeniz Bölgesi'nin en doğusunda yer alır ve doğusunda Ardahan, batısında Rize, güneyinde Erzurum illerine komşudur. Ayrıca Gürcistan'ın da sınır komşusudur. Konumu itibarıyla yüzyıllar boyunca farklı kültürlerle de ev sahipliği yapmıştır. Arazi bakımından genellikle dağlıktır. Artvin'in coğrafi durumu gereği halk Çoruh nehrini, çıkış tarihi bilinmemekle birlikte taşımacılık ve ulaşım aracı olarak kullanmıştır. Zorlu yaşam şartları ve ulaşım olarak patika yolların daha çok kullanılıyor olması Çoruh kayıkçılığını da ön plana çıkarmıştır. Modern çağa uygun ulaşım araçları ve yolların yapılmasıyla birlikte Çoruh kayıkçılığı da yok olmuştur. Fakat Çoruh kayıkçılığı bir kültür olması nedeniyle değişim göstererek günümüz şartlarına uygun olarak yerini turizm taşımacılığı olan İbrikli tekne turlarına bırakmıştır. Çoruh nehri üzerinde günümüz şartlarına uygun birçok faaliyet mevcuttur. Su sporları için elverişli alanlara da sahip olan Çoruh nehri ile çevresi özellikle barajların yapılması ile birlikte birçok destinasyon faaliyetlerinin de var olmaya başlamasına olanak tanımaktadır. Özellikle son yıllarda Artvin ve çevresi de coğrafi konumu, keşfedilmemiş doğası, korunan alanları, kültürel mirasları, köyleri ve yaylaları, gelenek-görenekleri, yöresel lezzetleri gibi birçok özelliği ile yerli ve yabancı turistler için alternatif turizm çeşitlerini bünyesinde barındırmaktadır. Bu turizm çeşitlerini doğa temelli turizm, gastronomi turizmi, yayla turizmi, kültür- inanç turizmi, kamp- karavan turizmi, flora turizmi, çay turizmi, kıyı turizmi, kış sporları turizmi, şeklinde örneklemek mümkündür. Bu çalışmada Çoruh nehrinin tarihteki ulaşım ve taşımacılık işlevini üstlenen bir kültür mirası olan Çoruh kayıkçılığının ve Çoruh kayıkçılığının İbrikli göl turizmine dönüşümünden bahsedilmektedir.

**Anahtar Kelimeler:** Artvin turizmi, Çoruh nehri, Çoruh kayıkçıları, İbrikli iskelesi, Göl turizmi

## "İBRİKLİ" IN CULTURAL TOURISM OF ARTVIN FROM TRADITION TO FUTURE

### Abstract

It is a fact that rivers, lakes, and seas have been the most important factors in meeting different needs of people since their existence, besides being a natural habitat for humans. Rivers are not only areas where people have been living from past to present by creating settlements around them, but also maintain their existence as both a means of living and an acculturation means of the people living here. Besides using the rivers for transportation since they started to make a living out of agriculture and livestock, people also had the opportunity to see different settlements and interact culturally thanks to river travel. Çoruh River is also very important for Artvin and its surroundings. Although Artvin is a cultural mosaic due to its location, Çoruh river is also a source of this cultural heritage. Artvin is located at the eastern end of the Black Sea Region and is bordered on the east by Ardahan, on the west by Rize and on the south by Erzurum.

\* Dr. Öğr. Üyesi, Artvin Çoruh Üniversitesi, Artvin Meslek Yüksekokulu Kültürel Miras ve Turizm Programı, m\_alikeskin@artvin.edu.tr. ORCID: 0000-0003-0262-0353

---

---

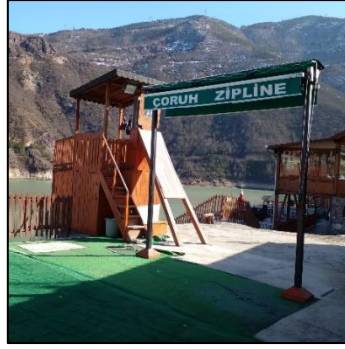
It is also bordered by Georgia. Due to its location, it has also been home to different cultures for centuries. It is usually mountainous in terms of land area. Due to the geographical situation of Artvin, people used Çoruh river as a means of transportation and carrying, although the exact date is unknown. Hard living conditions and the fact that footpaths are being used more frequently in transportation have also brought boating to the forefront. Together with the construction of modern means of transportation and roads boating on Çoruh has disappeared. However, since boating in Çoruh is a culture, it has changed and was replaced by İbrikli boat tour, that is the tourist transportation, in accordance with present-day conditions. There are many activities on the Çoruh river in accordance with present-day conditions. Having suitable sites for aquatic sports, Çoruh river and its surroundings, allow many destination activities to come into existence, especially with the construction of dams. With many features such as its geographical situation, unexplored nature, protected areas, cultural heritage, villages and plateaus, traditions, and local tastes, Artvin and its surroundings contain alternative tourism types for local and foreign tourists especially in recent years. These types of tourism can be listed as nature-based tourism, gastronomic tourism, tableland tourism, cultural - religious tourism, camping - caravan tourism, flora, tourism, tea tourism, coastal tourism, and winter sports tourism. In this study, "boating on Çoruh", the cultural heritage that has taken over the function of travel and transportation in history, and the transformation of "boating on Çoruh" into "İbrikli Lake Tourism" are discussed.

**Keywords:** Artvin tourism, Çoruh river, Çoruh boatmen, İbrikli pier, Lake touris

## Giriş

Artvin Karadeniz Bölgesi'nin en doğusunda yer alır ve doğusunda Ardahan, batısında Rize, güneyinde Erzurum illerine komşudur. Ayrıca Gürcistan'ın da sınır komşusudur. Konumu itibariyle yüzyıllar boyunca farklı kültürlerle de ev sahipliği yapmıştır. Arazi bakımından genellikle dağlıktır. İklim yönünden bölgenin en değişkenlik gösteren ilidir. Kıyı kesimi ile Cankurtaran dağları silsilesinin içine aldığı alanda tipik her mevsim yağışlı Karadeniz İklimi görülmektedir. Cankurtaran dağları silsilesinden Borçka ve Artvin Merkez'e kadar olan alanda iklim daha soğuk kışlar ve daha az yaz yağışları olan Karadeniz iklimi şeklindedir. Ardauç ve Yusufeli'n de ise kısmen Karasal iklim ile Akdeniz ikliminin bir karışımı olan yazları sıcak ve kurak, kışları ise normal karasal iklime oranla kısmen ılık ve daha az yağışlı bir iklim söz konusudur. Hatta bu alanın bazı kesimlerinde iklim Akdeniz iklimine çok yaklaşmaktadır (artvin.gov.tr, 2022). İklim çeşitliliği hem bitki örtüsündeki özellikle endemik bitkilerde çeşitliliğe hem de yetiştirilen tarım ürünleri ile meyve türlerinde çeşitliliğe imkân sağlamaktadır.

Artvin' in coğrafi ve kültürel farklılıkları hem yerli hem de yabancı turistler için de çekici öğeler barındırmaktadır. İlin birçok turizm rekreasyon alanları mevcuttur. Hatila Vadisi Milli Parkı, Borçka Karagöl, Şavşat Karagöl, Macahel bu alanlara birer örnek olarak gösterilebilir. Ayrıca işletmesi Artvin Belediyesi'ne ait Artvin Marina alanı içerisinde yer alan zipline parkuru ve dev salıncak yerli ve yabancı birçok turist tarafından büyük ilgi görmektedir.



Resim 1 Çoruh Zipline'dan bir görünüm



Resim 2 Dev salıncaktan bir görünüm

Borçka ilçesinden itibaren Artvin il merkezine kadar Çoruh nehri boyunca Artvin Marina alanı gibi turizm rekreasyon alanları bulunmaktadır. Bu alanlar gelen ziyaretçilerine hem Artvin'in kültürel miras öğelerini görme hem de Çoruh vadisini ve vadi manzaraları ile birlikte Çoruh nehri üzerinde yapılan aktiviteleri izleme imkânı sunmaktadır.

## Çoruh Nehri ve Artvin İçin Önemi

Denizler, nehirler ya da göller insanlar için bir doğal yaşam alanı olmalarının yanında yerleşim, tarım, taşımacılık, geçim kaynağı olarak balıkçılık, aynı zamanda enerji ihtiyacını karşılama ve önemli turizm çalışmaları için de fırsatlar sunan alanlardır. Bu sebeptendir ki yerleşim yerlerinin seçilişinde tarihin en eski devirlerinden itibaren büyük akarsu ve göl kenarları ana etkenlerden biri olmuştur. Nehirler, tüm insanların yaşantıları üzerinde önemli rol oynar ve oynamıştır (Ünsal, 2006: 130-135). Çoruh nehri de konumu itibariyle Artvin ve çevresi için çok önemlidir. Mescit dağlarından doğan Çoruh nehri ülkemizin Erzurum, Bayburt ve Artvin; Gürcistan'ın ise Batum toprakları içerisinde akış göstermekte olup, toplam uzunluğu 466 km.'dir. Bunun 442 km.'si Türkiye içinde, 24 km.'si Gürcistan'da yer almaktadır (Aytekin, 2013, 59-60). Aytekin'in belirttiğine göre; "Kış mevsiminde su potansiyeli iyice azalan Çoruh ırmağının en coşkulu olduğu dönem Mayıs ayıdır. Özellikle, bahar yağmurları ve dağlardaki karların erimesi ile coşkun bir nehir şeklinde akar" (Aytekin, 2013: 60). Bu özelliğinden dolayı Akova; "rafting sporunun Türkiye'de ilk kez Çoruh nehrinde uygulandığını" belirtmiştir (Akova, 1995: 394). Ayrıca 1993 yılında yapılan 4. Dünya Akarsu Şampiyonasının bu nehir üzerinde gerçekleştiği de bilinmektedir (Akyol & Akkaşoğlu, 2021: 183).

Çoruh Nehri ülkemizin doğal rafting, kano gibi su sporları için elverişli doğal parkurlarına ev sahipliği yapmıştır. Ancak barajların yapılması bu sporlar için gerekli olan doğal parkurların bozulmasına neden olmuştur. Bununla birlikte Artvin Gençlik ve Spor Bölge Müdürlüğü'nün resmî web sitesinde “Yusufeli ilçe merkezine 4 km. mesafedeki Barhal Çayı üzerinde uzunluğu 350 metre olan Türkiye'nin ilk yapay kano parkuru yapıldığı ve 2019 yılında Türkiye Kano Federasyonu tarafından Artvin, Trabzon, Ankara, Rize ve Tunceli'den katılan 7 takımla bu yapay kano parkurunda kano yarışı gerçekleştirildiği” belirtilmiştir (artvin.gsb.gov.tr, 2022).



Resim 3 Yusufeli Barhal Çayı üzerindeki Yapay Kano Parkuru

Ayrıca Çoruh havzası zengin maden yataklarına da sahiptir. Çoruh havzası için Ünsal çalışmasında; “maden kaynakları bakımından zengin olarak değerlendirebileceğimiz bir alanda yer almaktadır. Havzanın neredeyse tamamında zengin bakır yatakları bulunmaktadır”, şeklinde belirtir (Ünsal, 2006: 136). Bölgenin maden bakımından zengin oluşu stratejik ve ticari önemini arttırmaktadır.

Ülkemizin 26 havzasından biri olan Çoruh, taşıdığı su potansiyeli bakımından da dördüncü sırada yer almaktadır. Enerji ihtiyaçlarını karşılamaya elverişli olarak bilinen bir nehir olan Çoruh nehrinin ana kolları üzerinde bulunan Muratlı, Borçka, Deriner barajları ile yapımı devam eden Yusufeli barajı Artvin sınırları içerisinde yer almaktadır.

1999 yılında yapımına başlanan ve 2005 yılında hizmete açılan Muratlı barajı 1.981.000 metreküp hacmine sahiptir ve akarsu yatağından yüksekliği 44,00 metredir. Normal su kotuna göre göl hacmi 74,80 hektometreküp, gölalanı ise 4,10 km<sup>2</sup>'dir. Muratlı barajı 115 MW güce sahip olup yıllık 444 GWh'lik enerji sağlamaktadır (Süme & Türüt, 2018: 15)

Borçka barajı ve HES'leri 2005 yılında hizmete başlamıştır. Gövde hacmi 7.785.000 metreküp olan barajın yüksekliği akarsu yatağından itibaren 86,00 metredir. Normal su kotundaki barajın göl hacmi 419,00 hektometreküp olup gölalanı 10,84 km<sup>2</sup>'dir. Borçka barajı 300 MW güce sahip olup yıllık 1.039 GWh'lik enerji üretmektedir (Süme & Türüt, 2018: 16)

Deriner barajı da 2012 yılında hizmete açılmış olup; 249 metre gövde yüksekliği ile Türkiye'nin en yüksek, Avrupa'nın 3. Dünya'nın 6. yüksek barajıdır. Gövde hacmi 3.400.000m<sup>3</sup>, temelden 249m., talvegden 207m yükseklikindedir. Göl hacmi baraj normal su kotunda iken 1969,00 hm<sup>3</sup>, gölalanı ise 26,40 km<sup>2</sup> dir. 670 MW'lık güce sahip olan Deriner barajı yılda 2.118 GWh'lık enerji üretmektedir. Bu enerji ile Türkiye' de üretilen hidroelektriğin % 6'sı karşılanmaktadır (Süme & Türüt, 2018: 16)

Artvin ilinin Yusufeli ilçesinde yer alan ve halen yapımı devam eden Yusufeli barajı ve HES'leri tamamlandığında temelden itibaren yüksekliği 270 m ile dünyanın 3. en yüksek kaya dolgu barajlarından biri olacaktır. Bu tesis 180 MW 'lık üç adet HES'i ile toplamda 540 MW'lık kurulu güce sahip olacaktır (Süme & Türüt, 2018: 17).



Resim 4 Yusufeli Baraj İnşaatı (dsi.gov.tr, 2022) Resim 5 Artvin Deriner Barajı (dsi.gov.tr, 2022)



Resim 6 Borçka Barajı (dsi.gov.tr, 2022)

Çoruh nehri üzerine inşa edilen bu barajlar bölge ve çevresi için ekonomik ve sosyal yaşam üzerinde etkili olmaktadır.

“Barajlar ve baraj gölleri; su ihtiyacını karşılamak, tarımsal alanların sulanması, taşkınları önlemek, enerji üretmek gibi işlevlere sahip olmalarının yanı sıra tatlı su balıkçılığı, su ve su kıyısı rekreasyon aktiviteleri için uygun ortam sağlamak gibi niteliklere sahiptirler” (Eminağaoğlu, Surat, Yavuz Özalp, & Yaman, 2016: 350).

Bununla birlikte her mevsim farklı bir su ve kıyı aktiviteleri ile tatlı su balıkçılığı gibi olanaklar sayesinde yöre halkını ekonomik getiri konusunda da desteklemektedir. Yöre halkı hem kazanç elde etmekte hem de istihdam ortamı oluşturmaktadır. Doğal ve kültürel özelliklerinin yanı sıra bu alanlarda oluşturulacak yeni aktiviteler yörenin ekonomi, istihdam ve turizm olanaklarının çeşitlenmesine de katkı sağlamış olacaktır. Barajlar, baraj gölleri ve çevresi, yaz aylarında ve hafta sonu tatil günlerinde hem yöre insanı hem de yerli ve yabancı turistler tarafından büyük ilgi görmektedir. Buralar sahip oldukları manzara itibarıyla önemli turizm alanları olmaktadır. Son zamanlarda barajlar, baraj gölleri ve çevresi fotoğraf çekmek, piknik yapmak, balık tutmak, yöresel lezzetleri keşfetmek, seyir ve gezinti amaçlı ya da su sporlarına katılmak amacıyla turistler ve yöre halkı için çokça ziyaret edilen alanlar haline gelmiştir. Çoruh nehri varlığı ile birlikte ülkenin ve Artvin’in enerji üretiminde ciddi bir kaynak olmanın yanı sıra yöre halkı için ekonomik gelir, istihdam ve turizm alanı da olmaktadır.

Çoruh, su ürünleri ve yetiştiriciliği açısından da verimli bir havzadır. Artvin ili kıyı şeridi boyunca balık yetiştiriciliği için elverişli yerlerde kafesler oluşturulmuş yöre halkı hem yetiştiricilik yaparak hem de çiftlikler çevresinde yeme içme mekânları kurarak kıyı turizmmini de başlatmıştır. Hatta 2016 yılında Artvin Valiliği tarafından Artvin’de “Su Ürünleri Yetiştiriciliği Mevcut Sorunlar ve Çözüm Önerileri” konulu bir çalıştay düzenlenmiştir (artvin.gov.tr, 2022). Çalıştayda özellikle özel sektör yatırımlarının öneminden ve istihdam olanaklarından bahsedilerek var olan potansiyeli arttırmaya dönük çalışmaların yapılması gerektiği vurgulanmıştır.



Resim 7: Çoruh Nehri üzerindeki kafes balıkçılığına iki örnek

Özellikle Artvin ve çevresi için Çoruh nehri ile havzası hem topografik hem de coğrafi özellikleri bakımından önemli bir yere sahiptir. İklim özellikleri, bitki örtüsündeki çeşitlilik doğal güzellikleri yanında geçmiş yıllardan bu yana ulaşım konusunda yöre halkı oldukça zorlu süreçler yaşamıştır. Bu çalışmada Çoruh nehrinin tarihteki ulaşım ve taşımacılık işlevini üstlenen bir kültür mirası olan Çoruh kayıkçılığından ve Çoruh kayıkçılığının İbrikli göl turizmine dönüşümünden bahsedilmektedir.

### Çoruh Kayıkçılığı

Nehirler tarih boyunca insan hayatında su kaynağı olmalarının yanında sulama, ulaşım ve taşımacılıkta büyük öneme sahip olmuştur.

“İnsan topluluklarının su kaynaklarına yakın alanları tercih etmelerinin bazı sebepleri vardır. İnsanların yerleşik hayata geçmesi ile su kaynaklarını sulama amaçlı kullanması, arazinin tarıma izin vermediği coğrafyalarda balıkçılık yapması ve ulaşım faaliyetlerinde kullanması, bu sebeplerden bazılarıdır. En önemli sebep ise suyun yaşam kaynağı olmasıdır” (Ünsal, 2012: 221).

Özellikle dağlık alanlarda yük ve insan önemli unsuru nehirlerdeki kayıklarla yapıldığı bilinmektedir. Çoruh nehrinin derinlemesine yardığı vadide coğrafi şartlar yöre halkının ulaşım, tarım gibi konularda zorlanmasına neden olmaktadır. Yöre halkı bu zorlu coğrafyada ulaşım için dar patika yolları tercih etmektedir. Ayrıca günümüzde var olmamakla birlikte kayık taşımacılığı açısından Çoruh nehrinin ayrı bir yeri bulunmaktadır. Bölgenin doğal yapısı ve ulaşım zorluğu Çoruh kayıkçılığının ortaya çıkışının ana nedeni olarak değerlendirilmektedir. Çoruh kayıkları ve kayıkçıları ile ilgili bilgiler çok sınırlıdır.

Artvin dağlık bir coğrafyaya sahip olmasından dolayı kara yolu üzerinden yapılacak ulaşım ve taşımacılık faaliyetleri hep zorlu olmuştur. 1900’lü yıllarda ildeki bakımlı ve tek düzgün denilebilecek kara yolu Batum-Ardahan devlet yoludur. Kaynaklarda bu yolun Batum’dan başlayıp Muratlı’ya, oradan da Çoruh nehrinin doğu (sağ) sahilini takip ederek Borçka merkezi içerisinden geçip Artvin merkeze bir saat uzaklıktaki Lomaşen ve Sotu- bar köyleri üzerinden Ardauç ilçesine, oradan da Ardahan’a ulaştığı belirtilmektedir (Artvinli, 2020). Atalay; Osmanlı’da, Elviye-i Selase diye bilinen Kars, Ardahan, Batum şehirlerinin bulunduğu bölgenin önemli bir bölümünü, Çoruh Nehri Havzası’nın oluşturduğunu; bu vadinin, “*Göğe yakın topraklar*” diye tabir edilen kısmında da Artvin ve ilçelerinin bulunduğunu belirtmiştir (Atalay, 2017, s. 1). Ayrıca Atalay; bölgenin, Osmanlı’nın etkin olduğu Elviye-i Selase kısmında bulunan mevcut karayollarının devletin yaptığı yollar olmayıp halkın kolay yolunu bularak kendiliğinden oluşturduğunu belirtmiştir (Atalay, 2017, s. 3). Atalay; bu yolların halkın yürümesini engellemeyecek genişlikte ve hayvanlarının neredeyse tek sıra halinde gidip gelebileceği patika türü yollardan ibaret olduğunu da belirterek o yıllarda yöre halkının ulaşımıyla ilgili bilgileri de bize aktarmaktadır (Atalay, 2017: 3).

Yöre halkı ürettiği tarım ürünlerini hayvanlarına yükleyerek bu patika yollardan şehir merkezine getirmekteydi. Bu da hem zor hem de tehlikelerle dolu bir yolculuk demektir. Bu patika yollar üzerinde aşırı yağışların etkisiyle oluşan çukur ve oyuklar yöre halkının hayvanlarına yükledikleri ürünlerini satmaları ya da ihtiyacı olan ürünlere ulaşmaları için diğer köylere ve şehirlere gitmelerini oldukça zorlaştırmaktadır. Bu patika yollarla köylerin birbirine ulaşması ya da halkın şehir merkezine ulaşması oldukça güç bir iştir. Halk işte böyle zorlu bir coğrafyada Çoruh nehrinin varlığından faydalanmayı, var olan imkânları hayata

geçirmeyi başarmıştır. Bu zor zamanların kurtarıcısı Çoruh kayıkçılığıdır. Yılmaz Karabacak; Batum limanı ile bağlantının hızlandırılacağı yol çalışmalarına 19. yüzyılın ikinci yarısında başlanmışsa da tamamlanmasının çok ileriki yıllara kaldığını ve bu süreçte Çoruh nehrinin taşımacılık faaliyetinin yürütüldüğü yol olarak faaliyet göstereceğini belirtmiştir (Yılmaz Karabacak, 2019: 256).

*Taner Artvinli* tarafından kaleme alınan bir makalede Çoruh kayıkçılığı ile ilgili olarak;

“Neredeyse "yok" durumundaki karayolu taşımacılığında başka, bir taşımacılık türü daha vardı ki, o dönemin taşımacılığında sıkıntıyı gidermekte önemli bir yere sahip idi: Çoruh Nehri üzerinde, kayıklar ile yapılan nehir taşımacılığı. Özel olarak yapılmış, altı düz, iki ucu sivri, dar gövdeli, ortası şişkin ve uzunca biçimli, buraya özgü kayıklara halk "kara- kayık" diyordu. Bu kayıklar ile Artvin'den Batum'a kadar yük ve yolcu taşınyordu. Artvin-Batum arasında çalışan kayıklar, Çoruh'a aşağı olarak gidiyor, Batum yakınlarındaki -bugün Batum'a bağlı olan- Kabandibi adlı mevkiye yükü boşaltıp yolcuları indirdikten sonra, nehrin akışına ters isti-kamette, Çoruh'a yukarı boş olarak tekrar Artvin'e dönüyorlardı. Kabandibi'nden Batum'a ulaşmak için yaya olarak bir saat yürümek gerekiyordu. Borçka'dan, buraya bağlı Muratlı (Maradit) kasabasına yürüyerek dört saatte gidilirken, Çoruh Nehri yoluyla kayık üzerinde yarım saat ya da 45 dakikada gidilmekteydi. Muratlı- Kabandibi arası, karayoluyla dört-beş saat sürerken, kayıkla bir saatte ulaşıyordu”, şeklinde belirtilmektedir (Artvinli, 2020).

Çoruh kayıkçılarına “Reis” denilmekteydi ve reisler iyi yüzme bilen iri yapılı insanlardan seçilmekteydiler. Çünkü Çoruh kayıkçıları Batum'a yolcu ve yük taşıdıktan sonra geri dönüşlerinde kayıklarıyla birlikte Çoruh nehrinin akış yönünün tersine gitmek zorundaydılar. Reisler bu geri dönüş yolculuğunda Rüzgârın esiş yönüne göre yelkenlerini açarak nehrin akış yönünün tersine gidiyorlardı. Rüzgârın esmediği yerlerde kayıklarını nehrin karşılıklı kıyılarından kalın halatlarla yukarı doğru çekerek Artvin'e doğru geliyorlardı. Bu da insan gücü ve yetenek gerektiriyordu.

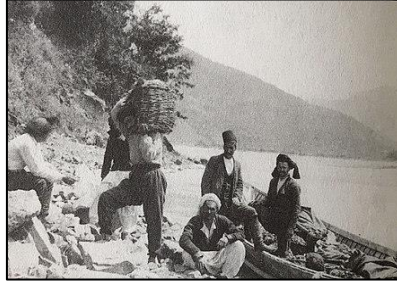
Yılmaz Karabacak Çoruh kayıkçılığı ile ilgili olarak şu bilgileri aktarmaktadır;

“Borçalılar ve Çoruh kıyısında yaşayan ahalinin büyük kısmı geçimini kayıkçılıkla kazanıyordu. Kestane ağacından yapılan bu kayıklar Venedik gondollarına benzemektedir. Tabanları düz olup 25 adım uzunluğunda ve 3 adım genişliğindeydiler. Kayıklara bu şekil uzun yılların deneyimleri sonucunda verilmişti. Suyun akışına bırakılan bir kayık saatte 8 verst (yaklaşık 8, 54 kilometre) yol alabiliyordu. Suyun akış hızına 3 de kürek gücü eklenince bu hız önemli ölçüde artmış oluyordu. Artvin'den Borçka'ya kadar olan yol bu hızla 2,5 saatte alınırken eski yoldan giden yük hayvanları aynı mesafeyi ancak 9 saatte alabiliyordu. Çoruh'un suyu yürüyerek karşıya geçecek kadar çekildiğinde yüklü bir kayığın Batum'a kadar gidip dönmesi çok güç bir hal alıyor, tek geçim kaynağı kayıkçılık olan Borçka ahali işsiz kalıyordu. Böyle zamanlarda yolculuk çok tehlikeli ve zahmetli oluyordu. Kayıkçılar kayığa uzun bir ip bağlayıp beş kişi kayığın önüne geçerek çekmeye çalışıyorlardı. Kayığı bu şekilde 90 km çekmek hem çok zordu hem de her zaman kayığı bir kayaya bindirme riski taşıyordu. Böyle zamanlarda yüzme bilmeyenler Batum'a gitmeye cesaret edemiyorlardı” (Yılmaz Karabacak, 2019: 242-243).

Kayıkların ve kayıkçıların tarihinin ne kadar eskiye gittiği bilinmemekle birlikte Aytekin çalışmasında *Taner Artvinli*' den yaptığı alıntıda; “Artvin'e gelen Fransız coğrafyacısı J. Mourier' in 1887 yılına ait ‘*Batoum et le bassin du Tchhorok*’ adlı Paris’de yayımlanan kitabında, Çoruh ırmağı üzerinde 200 kadar kayığın işlediğini ve kendisinin de bu kayıklarla yolculuk yaptığını” belirtmektedir (Aytekin, 2013: 61). Bununla birlikte Aytekin aynı çalışmasında İ. Caiani’ den de alıntı yaparak; “Borçka Mektupları adı altında 2002 yılında Türkçeye çevrilen İ. Caniani'nin kitabında, 1911 yılında çekilmiş olan Çoruh nehri ve kayıklarına ait bir fotoğraf da bulunmaktadır”, şeklinde belirtmiştir (Aytekin, 2013: 61).



Resim 8 Çoruh Kayıkları ve kayıkçılarından bir görünüm (Artvinli, 2020)



Resim 9 Çoruh Kayıkçıları (Artvinli, 2020)

### Çoruh Kayıkçılığında İbrikli Göl Turizmine

Çıkış zamanı tam olarak bilinmemekle birlikte 1950’li yıllara kadar ulaşım ve taşımacılık yönüyle varlığı bilinen bir kültürel miras olan Çoruh kayıkçılığı günümüzde yerini bir göl turizmi olan İbrikli İskele mevkiindeki Çoruh tekne gezilerine bırakmıştır. Var olan kültür günümüz koşullarına uyarlanarak devam etmektedir. Eski dönemlerde coşkun akan Çoruh, ulaşım ve taşımacılık için çok işlevsel ve önemli iken günümüzde de turizm bağlamında işlevselliğini ve önemini korumaktadır.

İnsanlar varoluşlarından bu yana yeni yerler keşfetmek, görmek, tanımak gibi çeşitli neden ya da amaçlara göre buldukları mekânlardan farklı yöre ya da mekânlara hareket etmektedirler. Bu hareketlilikle birlikte Emekli; coğrafi ve kültürel farklılıkların öteden beri insanların dikkatini çekmekte ve turizmi gündeme getirmekte olduğunu belirtmektedir (Emekli, 2006: 52). Turizm en genel anlamda; insanın, yaşadığı yerden farklı yerlere eğlenme, gezip- görme, farklı lezzetler ve kültürler tanıma, dinlenme, tatil yapma gibi amaçlarla gününbirlik ya da belli bir süreliğine konaklamalı şekilde seyahat etmesi olarak tanımlanabilir. Turizm faaliyetine katılan insan tüm yaşamını doğal çevrede sürdürmekte ve çeşitli kültürel ihtiyaçlarını geçici bir süre için farklı coğrafi bölgelerden karşılayabilmektedir (Emekli, 2006: 53). Ünal, turizm alanlarıyla ilgili olarak;

“Şehirler, özellikle tarihi ve kültürel bir yapıya sahip olanlar önemli turizm alanlarıdır. Şehirlerde turistleri çeken unsurların başında; tarihi mimariler, şehre özgü kültürel ortam çeşitliliği, eğlence ve alışveriş alanları ve hatta şehrin sahip olduğu doğal coğrafi faktörler (doğal bir liman varlığı, delta ...) gelmektedir”, şeklinde belirtmektedir (Ünal, 2016: 17).

Özellikle son yıllarda Artvin ve çevresi de coğrafi konumu, keşfedilmemiş doğası, korunan alanları, kültürel mirasları, köyleri ve yaylaları, gelenek-görenekleri, yöresel lezzetleri gibi birçok özelliği ile yerli ve yabancı turistler için alternatif turizm çeşitlerini bünyesine barındırmaktadır.

Bu turizm çeşitlerini doğa temelli turizm, gastronomi turizmi, yayla turizmi, kültür- inanç turizmi, kamp- karavan turizmi, flora turizmi, çay turizmi, kıyı turizmi, kış sporları turizmi, şeklinde örneklemek mümkündür. Doğa temelli turizm Artvin ve ilçelerinin tamamında yapılabilmektedir. Özellikle Mençuna Şelalesi, Borçka- Karagöl, Şavşat- Karagöl, Karçal Dağları, Maral Şelalesi, Kokolet Vadisi, Hatıla Vadisi Milli Parkı, Cehenme Deresi Kanyonu, Papart Vadisi ve Balıklı Göl gibi destinasyonlar eşsiz manzaraları ve trekking parkurlarıyla çok sayıda turist çeken destinasyonlardır.



Yayla turizmi denildiğinde ilk akla gelen Şavşat İlçesinin yaylaları olmakla birlikte Kafkasör Yaylası, Mersivan Yaylası, Bilbilan Yaylası ve daha niceleri de yayla turizmi için değerli destinasyonlardır. Kültür turizmi kapsamında festivaller önemli aktivitelerdir. Artvin’de hem yerel hem de uluslararası katılımcıların yoğun olduğu birçok festival yapılmaktadır. Kafkasör Kültür Turizm Ve Sanat Festivali, Hopa Kültür Sanat ve Deniz Festivali, Sahara Pancarcı Şenliği, Meydancık Gevrek Festivali, Arhavi Uluslararası Kültür ve Sanat Festivali ile Karüstü Karakucak Festivali ve Bazgiret Köyü Marioba şenlikleri bunlardan bazılarıdır.

İnanç turizmi çerçevesine değerlendirilecek destinasyon alanları olarak da Muratlı Camii, Ortacalar Merkez Camii, Esenköy Camii, Artvin Kalesi, İskenderpaşa Camii, Gevhernik Kalesi, Şavşat Kalesi, Demirkent Camii, Dolishane Kilisesi, Kocabey Camii ve Köprülü Kilisesi, Dört Kilise Manastırı, İşhan Kilisesi, Opiza Manastırı, Barhal Kilisesi ile İbriga Şapeli örnek olarak gösterilebilir.

Artvin; deniz kıyısı, göl kenarı, orman içi ve nehir kenarı gibi olanaklarıyla kamp- karavan turizmine de fırsatlar sunmaktadır. Kafkasör Yaylası, Kemalpaşa plajı, Hatıla Vadisi, Kaçkar Turizm Merkezi ve Çevreli Köyü, Şavşat Maden köyü, Karagöl- Sahara Milli Parkı yerli ve yabancı turistlerin kamp ve karavan turizmi ihtiyaçlarını karşılayan destinasyonlardır.

Zengin biyoçeşitliliğe sahip Artvin’de doğa yürüyüşleriyle birlikte birçok farklı bitkileri görmek ve fotoğraflamakta mümkündür. Karagöl-Sahara Milli Parkı, Kafkasör Turizm Merkezi, Şavşat Maden Köyü, Altıparmak Tabiat Parkı, Hatıla Vadisi Milli Parkı, Camili Efeler- Gorgit Tabiatı Koruma Alanları flora turizmi açısından turistlerin ilgisini çeken destinasyonlardır.

Çay üretiminde bölgede üçüncü sırada yer alan Artvin’in Kemalpaşa, Hopa, Arhavi, Borçka ilçelerinde çay yetiştiriciliği yapılmaktadır. Çay turizmi ile turistler doğal ekosistem içerisinde otantik gelenekleri deneyimleme fırsatı bulmaktadırlar.

Kış sporları denilince akla Artvin Atabarı Kayak Merkezi gelmektedir. Hem ormanın hem de beyaz kar örtüsünün muhteşem manzarası, kayak, konaklama, yeme-içme, dinlenme ve eğlenme gibi aktiviteleri ile turistlerin ve yöre halkının ilgi odağıdır.

Artvin birçok kültüre ev sahipliği yapmakla birlikte farklı yöresel lezzetleri ile de oldukça çekicidir. Laz böreği, kuymak, silor, erişte, turp çorbası, çeşitli lahana yemekleri, çeşitli turşuları, mısır ekmeği gibi birçok lezzeti deneyimlemek için gelen yerli ve yabancı turistler için Artvin gastronomi turizmi açısından da imkânlar sunmaktadır.

Artvin doğal güzelliklerinin yanında tarihi eserleriyle, kültür varlığı olan âşıklık geleneğiyle, somut olmayan kültürel miras unsurlarıyla (halk hikâyeleri, şarkı ve şiirleri, halk oyunları, köy seyirlik oyunları, eski çocuk oyunları, halk şairleri, vb.) da zengin bir coğrafya olup hem ulusal hem de uluslararası boyutta turistler için oldukça ilgi çekmektedir.

Kıyı ve göl turizmi kapsamında Artvin, Çoruh Nehri boyunca farklı noktalarda yeme- içme mekânları, su sporları, olta balıkçılığı, tekne gezisi gibi çeşitli rekreasyonel alanlar sunmaktadır. Özellikle Borçka barajı ve baraj gölü çevresi bu aktiviteler için en önemli alanlardır. *Karasha*, çalışmasında;

“Turizm faaliyetlerinin 12 ay boyunca gerçekleştirilebileceği Artvin kenti alternatif turizmde marka olabilecek bir potansiyele sahiptir ve kente gelen turistlerin aynı ay içerisinde birden fazla turizm aktivitesine katılmasına ve böylece kentte daha uzun süre konaklamasına imkân tanımaktadır”, şeklinde belirtmiştir (Karasha, 2018: 889).

Çalışma alanımız olan İbrikli İskelesi de bir turizm rekreasyonudur ve hizmete başladığı günden itibaren birçok yerli ve yabancı turist tarafından ziyaret edilmektedir. Ayrıca bölgeye turizm amaçlı düzenlenen turların da uğrak merkezlerinden biri olmuştur.



Resim 1 İbrikli İskele tabelası



Resim 2: İbrikli İskele Girişi

İbrikli İskele, Artvin merkeze 27 km, Borçka merkeze 6 km ve Hopa merkeze 31 km mesafede; ayrıca Trabzon Havaalanına 206 km mesafede iken Erzurum Havaalanına ise 216 km mesafededir.

İbrikli iskelesinin yapıldığı alan Borçka Barajı sonrası oluşan baraj gölü çevresidir. İskele, adını İbrikli köyünden almaktadır. Eski adı İbriga olan köyün içerisinde bir de İbriga Şapeli bulunmaktadır. İskele'nin karşı tarafında da Taraklı ve Ambarlı köyleri yer almaktadır. İbrikli iskelesinin yapımına Artvin Valiliği tarafından 2019 yılı sonunda başlanmış 2 Temmuz 2021 yılında da hizmete açılmıştır. Açılma amacı hem turizm hem de istihdam sağlamaktır. Şu anda on yedi çalışanıyla hizmet vermektedir. Yaz döneminde bu sayının artması da beklenmektedir.

İskele mevkiinde piknik alanları, otopark alanı ve bir adet kafeterya mevcut olup iki adette göl turu için tekne bulunmaktadır. Burayı gezip görmeye gelen ziyaretçiler piknik alanlarında yanlarında getirdikleri ürünlerle piknik yapabilmekte dilerlerse de kafeteryadan yiyecek içecek ihtiyaçlarını karşılayabilmektedirler. Kafeteryada serpm kahvaltısı verilmekte olup kahvaltıda yöresel yiyeceklere (kuymak, silor, yöresel reçel ve peynir çeşitleri, vb.) de yer verilmektedir.



Resim 3 İskele Kafe



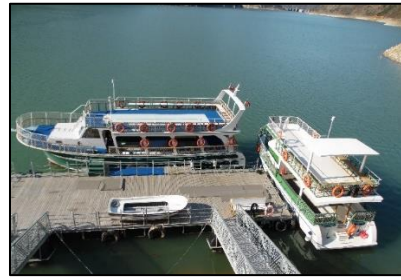
Resim 4 İskele alanındaki piknik yerlerinden bir görünüm  
(<https://www.facebook.com>, 2021)

Tekne turları için bir büyük ve bir küçük tekne hizmet vermektedir. Küçük tekne 27, büyük tekne 54 kişilik oturma kapasitelidir. Yaz döneminde de üçüncü tekne ile hizmet verilmeye başlanması beklenmektedir. Üçüncü tekne iki katlı olup alt kat lokanta şeklinde hizmet verebilecektir.

İbrikli İskelede açıldığı günden bu yana hafta içi düğün, nişan, doğum günü, evlilik teklifi gibi organizasyonlar da yapılmaktadır. Büyük organizasyonlar (düğün, nişan gibi) iskele meydanında, doğum günü evlilik teklifi gibi küçük organizasyonlar teknelerde yapılabilmektedir.



Resim 5 Tekne turundan bir görünüm



Resim 6 İskeledeki teknelerden görünüm

İskelenin işletmesi İl Özel İdaresi'ne bağlıdır. Kış mevsiminde sabah 08.00 akşam 20.00 saatleri arasında hizmet vermektedir. Ancak tekne turları kış mevsiminde sabah 10.00 gibi başlamaktadır. Akşam da 17.00 ye kadar tekne turları mevcuttur. Yaz mevsiminde ise sabah 08.00 gece 01.00 arası iskele hizmete açıktır. Yazın gece 23.00' de bile tura çıkılabilmektedir. Her saat başı tur olup turlar 45 dakika sürmektedir. Küçük tekne ile tura çıkmak için en az 4 kişi olmalıdır. Yani 4 kişi olduğunda küçük tekne ile tura çıkılabilmektedir. Büyük tekne için bu sayı en az 15-20 kişidir. Kaptan sayısı 4 olup 3. teknenin gelmesiyle birlikte sayının 6' ya çıkması beklenmektedir. Tekne kaptanları Artvinlidir. Tur boyunca teknelerde Karadeniz ezgileri ağırlıklı olmak üzere çeşitli müzikler alınmaktadır. Dileyen ziyaretçiler tur boyunca müzik eşliğinde horon oynayabilmektedirler. Üçüncü tekne geldiği zaman tekne içinde düğün organizasyonları da düzenlenebilecektir.

İbrikli iskelesi geçmişte yapılan Çoruh kayıkçılığının günümüze yansımaları açısından çok önem arz etmektedir. Şöyle ki Çoruh kayıkçılığı gibi bir kültür mirasının, değişim gösterip modern çağa uyum sağlayarak günümüz ticaretine ışık tutup turizme de katkı sağlaması oldukça önemlidir.

Barajların yapılmasıyla oluşan göller üzerindeki ticari girişimler ve turizm alanları müteşebbis ruhlara da ışık kaynağı olmuştur. Bu açıdan bakıldığında İbrikli iskelesi de bu müteşebbis ruhlara iyi bir örnektir.

### Sonuç

Çoruh nehri halkın geçim kaynağı olmasının yanında en önemli ulaşım aracı olarak da tarihteki yerini almıştır. Artvin ve çevresinin geçmişten günümüze kültürel bağlamdaki çeşitliliğin önemli faktörlerinden biri de Çoruh nehri üzerindeki kayıkçılık faaliyetidir. Bu nedendir ki Çoruh kayıkçılığı bir kültürel mirastır ve varlığının yaşatılması gerekmektedir. Buradan hareketle Çoruh kayıkçılığının varlığının ulusal ya da uluslararası çevrelerce bilinmesi, unutulmaması ve gelecek kuşaklara aktarılması gerekmektedir. Bu nedenle İbrikli İskele alanı içerisinde Çoruh kayıkçılığı dönemine ait resimler, dönemi anlatan yazılar ve o dönemde kullanılan kayığın ya da kayıkların bulunup sergilenmesi, eğer bulunamazsa da birebir aynısının kopyasının yapılarak sergilenmesi İbrikli iskelesinin turizmine çok önemli katkı sağlayacaktır. Ayrıca Borçka baraj gölünden sonra oluşan ve tekne turlarının rotasında olan adacık üzerinde Çoruh kayıkçılarını sembolize eden bir yaşayan müze oluşturularak turistlerin o döneme ait duyuşal deneyim yaşamalarına imkân verilebilir. Böylece İbrikli iskelesi Artvin turizmine önemli ölçüde katkı sağladığı kadar Çoruh kayıkçılığına göstereceği değerle de Artvin turizminin çeşitliliği açısından farklı bir çehre oluşturacaktır.

### Kaynaklar

- AKOVA, İ. (1995). Akarsu Turizmi. *Türk Coğrafya Dergisi*, S.30, 393-407.
- AKYOL, C., & AKKAŞOĞLU, S. (2021). Alternatif Turizm Türlerinin Destinasyonlara Katkısı: Artvin ve Spor Turizmi. *Journal of Humanities and Tourism Research*, C.11, S.1, 177-194.
- ATALAY, A. (2017). XIX. Yüzyılın Sonlarında Elviye-i Selâse'de Karayolu Yapım Faaliyetleri. *Karadeniz Sosyal Bilimler Dergisi*, C.9, S.2, 1-24.
- AYTEKİN, O. (2013). Çoruh Irmağı Üzerinde Yapılan Tarihi Kayık Taşımacılığı Üzerine Bir Değerlendirme. *Journal of International Social Research*, C.6, S.25, 58-69.
- EMEKLİ, G. (2006). "Coğrafya, Kültür ve Turizm: Kültürel Turizm". *Ege Coğrafya Dergisi*, C.15, S.1-2, 52-53.
- EMİNAĞAOĞLU, Z., SURAT, H., YAVUZ ÖZALP, A., & YAMAN, Y. (2016). Borçka Barajı Gölü ve Çevresi Rekreasyonel Alan Kullanım Olanaklarının Belirlenmesi. *Kastamonu Üniversitesi Orman Fakültesi Dergisi*, C.16, S.2, 348-361.
- KARAŞAH, B. (2018 ). Alternatif Turizmde Marka Kent Olma Yolunda Artvin Kentinin Alternatif Turizm Rotaları Alternative Tourism Routes Of Artvin City On The Way Of Being a Brand City in Alternative Tourism. . *The Journal*, C.11, S.61, 883-892.
- SÜME, V., & TÜRÜT, R. (2018). Artvin Sınırları İçinde, Çoruh Nehri Ana Kolu Üzerinde Bulunan Barajların Hidroelektrik Potansiyeli ve Çevresel Etkileri. *Türk Hidrolik Dergisi*, C.2, S.1, 13-18.
- ÜNAL, Ç. (2016). "Turizm Coğrafyasında Yeni Bir Kavram "Yavaş Şehirler"". *Doğu Coğrafya Dergisi*, C.21, S.36), 13-28.
- ÜNSAL, V. (2006). Doğu Karadeniz'in Tarihi Coğrafyası. *Atatürk Üniversitesi Sosyal Bilimler Enstitüsü Dergisi*, C.8, S.2, 130- 135.
- ÜNSAL, V. (2012). "Eskiçağda Anadolu Su Kaynakları Orta ve Doğu Anadolu". *Selçuk Üniversitesi Sosyal Bilimler Enstitüsü Dergisi*, S.28, 209-224.
- YILMAZ KARABACAK, M. (2019). 19.Yüzyılda Artvin ve Çevresinde Ekonomi Hayatı. N. Yavuz içinde, *Artvin Tarihi Araştırmaları-1* (s. 233-260). İstanbul: Kriter Yayınevi.

### İnternet kaynakları

- (tarih yok). 2022 tarihinde T.C. Artvin Valiliği: <http://www.artvin.gov.tr/cografi-durum> adresinden alındı
- artvin.gov.tr*. (2022, Ocak 7). Artvin Valiliği Web sitesi: <http://artvin.gov.tr/artvinde-su-urunleri-yetistiriciligi-mevcut-sorunlar-ve-cozum-onerileri-konulu-calistay-duzenlendi> adresinden alındı
- artvin.gsb.gov.tr*. (2022, Ocak). <http://artvin.gsb.gov.tr/HaberDetaylari/1/161540/2019kanobaharkupasiyarislarinefeskesti.aspx> adresinden alındı
- ARTVİNLİ, T. (2020, Ağustos 2). *www.artvinli.com*. Ocak 7, 2022 tarihinde <https://www.artvinli.com/icerik/coruh-kayiklari.html> adresinden alındı
- Çoruh-Kayiklari*. (2022, Ocak 05). <https://www.artvinli.com/icerik/coruh-kayiklari.html>: <https://www.artvinli.com> adresinden alındı
- dsi.gov.tr*. (2022, Ocak). <https://dsi.gov.tr/Haber/Detay/619> adresinden alındı
- Facebook*. (2021, Şubat 3). 2022 tarihinde <https://www.facebook.com>: <https://www.facebook.com/ibrikliiskele/> adresinden alındı