

# Dışa Açıklık, Doğrudan Yabancı Yatırımlar ve Yoksulluk İlişkisi: Türkiye Örneği\*

## The Relationship between Openness, Foreign Direct Investment, and Poverty: The Case of Turkey

Ahmet ŞAHBAZ<sup>1</sup>

Necmettin Erbakan Üniversitesi

Abdulkadir BULUŞ<sup>2</sup>

Necmettin Erbakan Üniversitesi

Fatih KALECİ<sup>3</sup>

Necmettin Erbakan Üniversitesi

### Özet

Klasik ve Neo-Klasik İktisat teorisine göre, ekonomiler dışa açıklıkça ekonomik büyümeleri artmakta ve daha yüksek bir refah düzeyine ulaşacakları ileri sürülmektedir. Çünkü dış ticaretin artırılabilmesi bir taraftan verimliliği artırırken, diğer taraftan dış ticareti yapılan malların üretimine yoğunlaşarak, uzmanlaşmayı teşvik etmektedir. Ayrıca sermaye gereksinimi duyan ülkelerin sermaye tedarik yöntemlerinden birisi de DYY girişlerini arttırmaktır. Bu nedenle uzun vadeli yatırımların ekonomiye kazandırılması gerekmektedir. Dolayısıyla yoksulluk gibi kadim bir sorunun çözümünde dışa açıklık ve DYY sermaye girişlerinin bir katkı sunup sunmadığı, tespit edilmesi gereken önemli bir konudur. Bu çalışmanın temel amacı; Türkiye ekonomisinde 1980-2015 dönemi için dışa açıklık ve DYY girişlerinin yoksulluk üzerindeki etkisini zaman serisi yöntemi kullanarak incelemektir. Çalışmada uzun dönemde dışa açıklığın ve DYY girişlerinin yoksulluğu azalttığı bulunmuştur. Granger nedensellik analizleri neticesinde de DYY ve yoksulluk arasında çift yönlü ve dışa açıklıktan yoksulluğa doğru da tek yönlü nedensellik ilişkisi tespit edilmiştir. Ayrıca dışa açıklıktan DYY girişlerine doğru da bir nedensellik bağıntısı vardır.

**Anahtar Kelimeler:** Dışa Açıklık, DYY girişleri, Yoksulluk, Eşbütünleşme, Granger Nedensellik Analizi.

### Abstract

According to the theory of classical and neo-classical economics, the economic growth increases during the national economies demonstrate an outward-oriented inclination and it is estimated that these economies would reach to better welfare levels in this way because increases in foreign trade escalate the productivity and also encourage specialization by focusing on the goods that are commercialized for foreign trade. In addition, one of the methods of the needy countries in terms of capital supplying is to increase FDI inflows. That is why; long-term investments should be gained to economy. Within this context, it is important to determine whether openness and FDI capital inflows could contribute to the solution of poverty, which is a primeval problem, or not. The main purpose of this study is to examine the effect of openness and FDI inflows in Turkish economy in specific to 1980-2015 periods and their effect on poverty. While fulfilling this target, the aforementioned period has been investigated by using the method of time sequence. As the main finding, it has been concluded that openness and FDI inflows in Turkish economy have reduced the poverty in long-term period. As a result of Granger causality analyses, bidirectional causality relationship among FDI and poverty, and unidirectional causality relationship from openness thru poverty have been confirmed. In addition to this, there is a causality relationship from openness towards FDI inflows.

**Key Words:** Openness, FDI Inflows, Poverty, Cointegration, Granger Causality Analysis.

\* Bu çalışma 2. International Congress on Applied Sciences "Migration, Poverty and Employment", 23-25 Eylül 2016 tarihinde sunulmuştur.

<sup>1</sup> Doç. Dr. Necmettin Erbakan Üniversitesi, SBBF, İktisat Bölümü, asahbaz@konya.edu.tr

<sup>2</sup> Prof. Dr. Necmettin Erbakan Üniversitesi, SBBF, İktisat Bölümü, akbulus@konya.edu.tr

<sup>3</sup> Arş. Gör. Necmettin Erbakan Üniversitesi, SBBF, İktisat Bölümü, fkaleci@konya.edu.tr

## GİRİŞ

1970'li yılların ortasından itibaren krize giren dünya ekonomisi, krizden çıkmak için daha önceki dönemde uygulanan ekonomi ve ticaret politikalarından farklı politikalar uygulamaya başlamıştır. Ticaret politikalarında, ithal ikameci sanayileşmeye göre daha serbest bir uygulamaya geçilmiş ve dış ticaret ön plana çıkmaya başlamıştır. Böylece ithal ikameci sanayileşme ile birlikte gündeme gelen dünya ekonomisinden bağımsız bir ekonomi anlayışı yerine, dünya ekonomisi ile entegrasyona dönük uygulamalar gündeme gelmiştir. Bu nedenle ülkeler ticaret politikalarında, dünya ekonomisi ile bütünleşmek için serbestleştirmeye yönelmişlerdir. Serbestleştirme politikalarının yaygın biçimde uygulanması ise 1980'li yıllarda gerçekleşebilmiştir. Artık birçok ülke ticarete engel olan tarife ve kotaları indirmeye ve ticarete devlet kontrollerini azaltmaya başlamıştır. Bu sayede büyümenin daha hızlı olacağı inancı kabul görmüştür. Serbestleşme süreci ve politikaları ile birlikte hem gelişmiş hem de gelişmekte olan ülkeler için doğrudan yabancı yatırımlar daha fazla önem arz etmeye başlamıştır. Önceleri doğrudan yabancı yatırımlar, sermaye ihraç etmekte olan gelişmiş ülkeler arasında gerçekleşirken, daha sonra patlak veren çeşitli finansal krizlerden sonra gelişmekte olan ülkelerde de krizden kurtulma adına çeşitli teşvik tedbirleri kapsamında yerini almıştır.

Sermaye birikimi yetersizliği çeken gelişmekte olan ülkelerde, sürdürülebilir bir ekonomik büyümenin gerçekleşmesi için, yatırımların ve rekabet gücünün artırılması, istihdam imkânlarının genişletilmesi ve sürdürülebilir teknolojik gelişmelerin kalıcı hale getirilmesi gerekmektedir. Bu noktada, sermaye birikimi yetersiz olan ülkeler için dış finansman kaynaklarına başvurmak zorunlu bir hal almakta ve doğrudan yabancı yatırımlar da bu açığı kapatmak üzere belirgin bir rol üstlenmektedir. Yapılan doğrudan yabancı yatırımların ev sahibi ülkeler açısından çeşitli faydasının olduğu kabul görmektedir. Doğrudan yabancı yatırım yapan çok uluslu şirketlerin yatırım yaptığı ülkeye kullandığı teknolojiyi transfer ettiği, üretim bilgisini, yönetim ve organizasyon tecrübesinin ve pazarlama bilgilerini de beraberinde götürerek ev sahibi ülkenin ulusal ve uluslararası pazarında verimlilik ile birlikte rekabeti arttıracığı, bilgi ticaretinin kolaylaşacağı, dış ticaret dengesini olumlu yönde etkileyeceği öngörülmektedir.

Dolayısıyla doğrudan yabancı yatırımların etkileri çok geniş bir alana yayıldığından, literatürde yapılan çalışmaların kapsamında büyümeden, istihdama, gelir dağılımından yoksulluğa, ihracat-ithalata ve teknolojik gelişmeler yer almaktadır. Bu çalışma ile dış ticaretin serbestleşmesiyle birlikte dış açılmanın sonucunda doğrudan yabancı yatırımların etkilerinin yoksulluk gibi kadim bir sorunun çözümünde bir katkısının olup olmadığının tespit edilmeye çalışılmıştır.

### **Teorik Çerçeve** **Dışa Açıklık Ve Doğrudan Yabancı Sermaye Kavramı**

Dış ticaretin bir yansıması ya da sonucu olarak dış açıklık; bir ülkenin diğer ülkelerle nasıl ve ne şekilde entegre olduğunu, dışa ya da içe dönük olarak hangi ekonomi politikasını uyguladığını veya bunlardan hangisine daha fazla önem verdiğini, birbirleri ile olan ticari ilişkilerinin büyüklüğünü göstermek üzere kullanılan bir kavramdır. Ülkelerin ekonomik olarak ne derece dünyaya entegre olduğunu tespit ederken ülkelerin dış açıklık göstergeleri dikkate alınmaktadır. Dış açıklık ancak liberal ekonomi politikalarının uygulanması ile mümkündür (Saçık, 2008: 48).

İktisatçılar arasında farklı dış açıklık tanımları ve ölçüm yöntemleri bulunmaktadır. Harrison (1996) dış açıklığı, döviz tasarrufu ile döviz kazancı arasındaki tarafsızlık (neutrality) olarak tanımlamaktadır. Edwards (1998: 383)'ye göre dış açıklık; ticarete tarife, kota, lisans ve döviz kontrolleri gibi engellerin olmamasını ifade etmektedir. İhracata yönelik büyüme literatürüne göre dış açıklık ise ihracatın toplam gelir içindeki payı olarak nitelendirilmektedir (Squalli ve Wilson, 2006: 3).

Dış açılma sonucu ihracattan elde edilecek döviz kazancı ile ülkenin yabancı döviz kısıtı azaltılabilmektedir. Dolayısıyla yurtiçinde üretim olanağı olmayan girdileri veya üretimde kullanılacak ara malları daha fazla alabilmek mümkün hale gelebilmekte ve sonuç olarak dış açıklık toplam hasılanın, istihdam ve tüketimin artmasını sağlayabilmektedir. Böylece dış açıklık yarattığı pozitif dışsallıklar sayesinde üretimde etkinliğin artmasına da neden olabilmektedir (Miller ve Upadhyay, 2000: 400).

Literatürde dışa açıklık ölçüm metotlarına yönelik olarak kesin ve genel kabul görmüş tek bir yöntem olmamakla beraber; genelde "politika yansımaları temelli ölçüm yöntemi" ve "çıkıtı temelli dışa açıklık ölçüm yöntemi" olmak üzere iki farklı tip yöntem kullanılmaktadır (Rodriguez ve Rodrik, 1999; (Spilimbergo vd., 1999:96).

Politika Yansımaları Temelli Dışa Açıklık Ölçüm Yöntemleri;

- Sachs ve Warner Dışa Açıklık İndeksi (SW indeksi)
- World Development Report Dışa Dönüklük İndeksi (WDR)
- Leamer Dışa Açıklık İndeksi
- Kara borsa Döviz Kuru
- Uluslararası Ticaretteki bozulmalar İndeksi
- Toplanmış dış ticaret vergileri oranı
- İthalattaki bozulma indeksi (Wolf indeksi)
- Fiyat bozulma indeksi
- Yapısal ayarlamalı ticaret ölçümü
- Lee 1-2 ölçümü

**Kaynak:** Edwards, 1998:389 ve Spilimbergo vd., 1999:96-98 'den uyarlanmıştır.

Politika yansımaları temelli ölçüm yöntemi, çeşitli ülkelerin ticaret politikalarının dış ticareti ne derecede etkilediği ve bozduğunu temel alan bir dizi göstergeden oluşmaktadır. Ancak bu yöntemin kendi içerisinde iki tür eksikliği göze çarpmaktadır. Bunlardan ilki, politika yansımaları temelli ölçüm yönteminde tarife dışı gibi yapılan müdahaleler dahil edilmez. İkinci olarak, ölçüm için kullanılan veriler yeterli miktarda olmamakla birlikte birçok ülke için mevcut veri yoktur. Bu da önemli bir kısıttır (Spilimbergo vd.,1999:96).

Yapılan çalışmalarda ise daha çok çıkıtı temelli ölçüm yöntemlerinin ön plana çıktığı görülmektedir. Çünkü çıkıtı temelli ölçüm yönteminde kullanılan veri setleri daha kolay biçimde elde edilebilecek verilerden bir araya gelmektedir (Spilimbergo vd., 1999:96). Literatürde kullanılan çıkıtı temelli ölçüm yöntemleri Tablo 1'de gösterilmiştir.

**Tablo 1:** Çıkıtı Temelli Dışa Açıklık Ölçüm Yöntemleri

| Ölçüm Yöntemi                          | Ölçümün Tanımı  |
|--|---|
| $M_i / GDP_i$                          | <i>İthalat ticaret yoğunluğu</i> ; i.ci ülkenin ithalatının GSYH oranlanması ile bulunur.   |
| $X_i / GDP_i$                          | <i>İhracat ticaret yoğunluğu</i> ; i.ci ülkenin ihracatının GSYH'sına oranlanması ile bulunur.  |
| $(X+M)_i / GDP_i$                      | <i>Ticaret yoğunluğu (TI)</i> ; i.ci ülkenin ithalat ve ihracat toplamının GSYH'sına oranlanması ile bulunur.   |
| $(X+M)_i / 2(GDP+M)_i$                 | <i>Ayarlanmış ticaret yoğunluğu</i> ; Singapur ve Hong Kong gibi yüksek ithalat yapıp bu ithal malları tekrar ihraç eden ülkeleri kontrol edebilmek için önerilen yöntem. |
| $1 - [(X+M)_i / 2GDP_i] \times 100$    | <i>Ayarlanmış ticaret yoğunluğu</i> ; Hong Kong ve Singapur gibi ülkeleri kontrol edebilmek için Frankel (2000) tarafından önerilen alternatif yöntem.                    |
| $M / GDP_i - (1 - GDP_i / \sum GDP_i)$ | <i>Ayarlanmış ticaret yoğunluğu</i> ; Li vd. (2004) tarafından, Frankel (2000)'in yöntemine bir alternatif olarak sunulan yöntem.   |
| $(X+M) / rGDP_i$                       | <i>Reel ticaret yoğunluğu</i> ; paydaya reel GSYİH'nin dahil edildiği Alcalá ve Ciccone (2004) tarafından önerilen yöntem.  |

Çıktı temelli ölçüm yöntemleri içerisinde ise en çok tercih edilen ve kullanılan yöntem ise bir ülkenin ihracat ve ithalatın miktarının toplamının gayri safi yurtiçi hasılaya oranlanması ( $(X+M)_i/GDP_i$ ) ile elde edilen yöntemidir (Squalli ve Wilson, 2006:3).

Dış ticarete serbestleşme süreci sonucu ülkeler arasındaki ticari, ekonomik ve teknolojik sınırların hızlı bir şekilde ortadan kalkmasıyla birlikte yabancı yatırımlar önem kazanmıştır. IMF ve OECD'nin yabancı yatırım tanımlarından yola çıkarak yatırımları, fiziki nitelik taşıyan doğrudan yabancı yatırımlar (foreign direct investment), mali nitelik taşıyan portföy yatırımları (portfolio investment), diğer yatırımlar (other investment) ve rezerv yatırımlar olmak üzere dört gruba ayırmak mümkündür (Dorsey, 2012:46).

Doğrudan yabancı yatırımlar (DYY) en genel anlamda, bir ekonomik yapıdaki şirketin üretimini, ana merkezini bağlı bulunduğu ülkenin sınırları dışındaki ülkelerde de yaymak ve üretim tesisini taşımak amacıyla bir ekonomik bağ kurma noktasında uluslararası yatırım olarak tanımlanabilir (Seyidoğlu 2015:600). Diğer taraftan DYY, yatırımcının, diğer ekonomide yerleşik olan firma üzerinde önemli derecede yönetsel etkisini de içermektedir (UNCTAD, 2012:3). Kurulacak ekonomik bağ sayesinde; organizasyon aktarımı, risk kontrolü ve teknoloji transferi de sağlanmakta ve etkin rolünden dolayı firma, sahip olduğu işletmecilik bilgisini, yönetim becerisini ve know how'ı da beraberinde transfer ederek ülkenin rekabet gücüne katkıda bulunmaktadır (Karluk, 2001:98).

Doğrudan yabancı yatırım faaliyetleri, merkezinin bulunduğu ülke dâhil olmak üzere en az iki ülkede faaliyet gösteren Çok Uluslu Şirketler (ÇUŞ) tarafından yürütülmektedir. Çok Uluslu Şirket/Ulus Ötesi Şirket kavramı, kuruluş bünyesindeki toplam kaynakları ulusal sınırları dikkate almadan dağıtan ve dünya çapında dağıtım yapan ancak mülkiyet ve üst yönetim olarak bir ülkede yerleşmiş tipteki uluslararası şirketler şeklinde tanımlanabilmektedir (Kumral, 2001:6). ÇUŞ'lar dünyadaki ticaret ve yatırımların seyrinde çok önemli yer ve fonksiyonlara sahiptir. Bu şirketler, doğrudan yabancı yatırım faaliyetleri kapsamında ev sahibi ülkenin üretimine, istihdamına, ödemeler dengesine, teknoloji transferine, ekonomik büyümesine, kalkınmasına doğrudan ve dolaylı yollardan etki etmektedir (İyibozkurt, 1995:123).

### **Dışa Açıklık-Doğrudan Yabancı Yatırımlar Arasındaki İlişki Üzerine Literatür Taraması**

Literatürde dışa açıklık ve doğrudan yabancı yatırımları arasındaki ilişkiyi inceleyen ampirik çalışmalara bakıldığında, istatistiksel olarak pozitif ve anlamlı bir ilişkinin varlığına ilişkin bulgular elde edilirken; bazı çalışmalarda ise dışa açıklık ve doğrudan yabancı yatırımları arasında bir ilişkinin olmadığı veya zayıf bir ilişkinin olduğu sonucuna ulaşılmıştır. Literatür taramasına ait çeşitli çalışmalara ait bulgular aşağıda paylaşılmıştır.

Koyuncu ve Çınar (2009), Türkiye'de 1980 ile 2005 yılları arasında kapsayan analizinde önce verimlilik ile ticari dışa açıklık ve doğrudan yabancı yatırımlar arasındaki uzun dönemli ilişkiyi test etmişlerdir. Analiz sonucu hem ticari dışa açıklık hem de doğrudan yabancı yatırımlar ile iş gücü verimliliği arasında aynı yönde uzun dönemli bir ilişki bulunmuştur. Tarı ve Bıdırdı (2009) çalışmasında, Türkiye'de doğrudan yabancı yatırımların belirleyicilerini tespit etmek amacıyla 1990 - 2006 dönemini incelemiştir. Açıklayıcı değişken olarak gayrisafi milli hasıla, iş gücü maliyeti, enflasyon ve dışa açıklık oranı alınmıştır. Analiz sonucunda Türkiye'de doğrudan yabancı yatırımların, gayrisafi milli hasıla ve dışa açıklık oranlarından olumlu yönde, iş gücü maliyeti ve enflasyon oranlarından ise olumsuz yönde etkilendiği sonucuna ulaşılmıştır.

Diğer bir çalışmada Avrupa Birliği ülkelerine yönelik doğrudan yabancı yatırım girişlerinde rol oynayan unsurları belirlemek amacıyla 1995 – 2007 dönemi için inceleme yapılmıştır. Analiz sonucunda, doğrudan yabancı yatırım ile piyasa büyüklüğü göstergesi olarak kullanılan gayrisafi milli hasıla oranı, ülkenin dışa açıklık derecesi ve kişi başı elektrik tüketimi arasında olumlu yönde ve anlamlı ilişki olduğu tespit edilmiştir (Zeren ve Ergun, 2010). Vergil ve Çeştepe (2006), Türkiye'ye gelen doğrudan yabancı yatırımların reel döviz kuru, ekonomik istikrarsızlık ve dışa açıklık değişkenlerinden nasıl etkilendiğini araştırdığı çalışmasında, reel döviz kuru, dışa açıklık ve doğrudan yabancı yatırımlar arasında anlamlı ve olumlu yönde bir ilişkinin varlığı bulunmuştur.

Erdal ve Tatođlu (2002) arařtırmalarında, 1980 – 1998 dönemini baz alarak Türkiye'ye gelen doğrudan yabancı yatırımların üzerinde etkili olan faktörleri arařtırmıřlardır. Elde edilen bulgular; pazar büyüklüđü, altyapı, pazarın büyüme oranı ve dıřa açıklık deđiřkenlerinin doğrudan yabancı yatırımları olumlu yönde etkilediđini; döviz kurundaki istikrarsızlıđın ise yatırımlar üzerinde olumsuz etki meydana getirdiđini göstermiřtir. Topallı (2016), 1982-2013 dönemini ele alarak BRICS ölkelerinde ve Türkiye'deki doğrudan sermaye yatırımları, ticari dıřa açıklık ve ekonomik büyüme arasındaki iliřkiyi incelediđi çalıřmasında ekonomik büyümeden doğrudan yabancı yatırımlara doğru tek yönlü, ekonomik büyüme ve ticari dıřa açıklık arasında çift yönlü, doğrudan yabancı yatırımlar ve ticari dıřa açıklık arasında da karřılıklı bir nedensellik iliřki olduđunu saptamıřtır.

Kar ve Tatlısöz (2008), çalıřmalarında 1980 – 2003 dönemi için Türkiye'ye dönük doğrudan yabancı yatırımların belirleyicilerini tespit etmeyi amaçlamıřlardır. Analiz sonucunda, doğrudan yabancı yatırımların; uluslararası net rezervler, gayrisafi milli hasıla, dıřa açıklık oranı, elektrik enerjisi üretim endeksi ve yatırım teřvikleriyle olumlu; reel döviz kuru ve iř gücü maliyetleri ile olumsuz yönde bir iliřkinin olduđunu bulmuřlardır. Özcan ve Arı (2010), 1996-2006 dönemi için 27 geliřmiř Avrupa ölkesine yönelik yaptıkları ampirik analizler sonucunda dıřa açıklık ve cari denge parametrelerinin büyümeyle olumsuz etkilediđini göstermiřlerdir. Vijayakumar vd. (2010) da BRICS ölkelerinin 1975-2007 dönemine ait verilerini kullanarak arařtırma yapmıřtır. Elde edilen bulgular, GSYİH ve altyapı deđiřkenlerinin DYY'ı pozitif etkilediđi řeklinde çıkmıřtır.

Literatürde dıřa açıklık ile doğrudan yabancı sermaye arasındaki iliřkiyi tespit eden hatta bunların ekonomik büyüme ile iliřkilerini ortaya koyan ampirik çalıřmaları görmek mümkündür. Ancak dıř ticaretin yoksulluk üzerine etkisinin ihmal edildiđi ve yeterince analize konu edilmediđi anlařılmaktadır. Bu konu ile ilgili literatür taraması, dıř ticaret ile yoksulluk arasındaki etkileřimin önemli olduđunu göstermektedir. Bu etkileřim doğrudan olabileceđi gibi dolaylı bir řekilde de olabilmektedir. Yani dıř ticaretin serbestleřmesi, yeni istihdam, dıřa açılan sektörlerde ücret artıřları ve doğrudan yabancı yatırımlarla birlikte gelir artıřı ile yoksulluđu azaltıcı bir etki yapabilir (Kar ve Özcan, 2015).

### **Yoksulluk Kavramı**

Tarihsel süreç içerisinde yoksulluđun gerek geliřmiř gerekse geliřmekte olan ölkelerin en önemli problemlerinden biri olması, sorunun sürekli gündemde kalmasına neden olmuřtur. Birleřmiř Milletler'den Dünya Bankası'na, OECD'den Avrupa Birliđi'ne pek çok uluslar üstü organizasyonun konuyu yakından incelemesi ve alternatif çözüm önerileri geliřtirmeye çalıřması bu yargıyı açıkça destekler niteliktedir. Dünya Bankası (1990)'na göre yoksulluk, maddi yetersizlikler nedeniyle üretim faktörlerine ulařamama, tüketim kaynaklarından ise mahrum kalma durumu olup, asgari standartlarda bir yařam sürdürememe halini ifade eder.

Yoksulluk ile ilgili birçok betimsel açıklama olmasına karřın genel anlamda iki temel kavramdan söz edilmektedir. Literatürde mutlak ve görel yoksulluk olarak tanımlanan bu iki yoksulluk kavramının temel ayırt edici özelliđi ise kapsamları ile ilgilidir. Kavramlardan ilki, yoksulluđu diđerine göre daha dar bir çerçevede ele alarak, konuyu gelir açısından deđerlendirmektedir. Buna göre hane halkının, yařamını idame ettirebilecek kadar asgari bir refah düzeyi yakalayamaması durumu gelir yoksulluđu ya da mutlak yoksulluk olarak ifade edilir (Ravallion vd., 1991: 346). Dolayısıyla mutlak (gelir) yoksulluk, bireylerin yařamlarını devam ettirebilmeleri için ihtiyaç duydukları minimum tüketim gereksinimlerinin belirlenmesi ile tespit edilmektedir (Uzun, 2003: 157-159).

Yoksulluk olgusunu, mutlak yoksulluđa göre daha geniş bir çerçevede ele alan kavram ise görel yoksulluktur. Görel yoksulluk bireyi sadece biyolojik bir varlık olarak görmemekte, kiřinin sosyal hayatında müreffeh bir yařam sürdürebilmesi için gerekli asgari kořulları da dikkate almaktadır. Burada belirlenecek görel yoksulluk göstergesi, toplumsal hayatta kabul edilebilir bir gelir ve/veya harcama düzeyini ifade etmektedir. Kiřisel ölçütlere göre tespit edilmesi muhtemel bu gösterge seviyenin altında gelir elde eden hane halkları, yoksul olarak tarif edilir (Madden, 2000: 197; Dađdemir, 1999: 26).

Bir toplumda kimin ya da kimlerin yoksul olduđu, yoksulluk olgusunun kiřisel yargılardan uzak ve nesnel kriterlere göre belirlenip belirlenmemesine göre de farklılık gösterebilmektedir. Buna göre yoksulluđun, saptanabilir ve somut bir standart ölçüye göre dođrulanabilir olması objektif bir özellik tařıdıđını, bireylerin algı ve yargılarına göre deđiřen bir ölçüye göre belirlenebilen, dolayısıyla soyut ve

kişiden kişiye farklılaşabilen bir yapıda olması ise sübjektif özellik taşıdığını yansıtmaktadır (Hagenaars ve Vos, 1988: 213-215).

Yoksulluk literatüründe, problemin mukayese edilebilir bir ölçü ile ele alınabilmesi açısından objektif yoksulluk tanımına dayanan yöntem ve tekniklerin daha fazla tercih edildiği görülmektedir. Bunun nedeni ise sübjektif yoksulluk tanımının "asgari geçim seviyesi"ni kişilerin, bölgelerin veya ülkelerin değer yargılarına ya da yoksulluk anlayışına göre farklı saptayabileceğinden ileri gelmektedir. Sübjektif yoksulluğa göre aynı refah düzeyine sahip olan kişilerden bir kısmı kendini yoksul, bir kısmı ise zengin olarak tanımlayabilmektedir (Pradhan ve Ravallion, 2000: 460-463). Bu durumda ise bölgeler, ülkeler ya da farklı topluluklar arasında karşılaştırmalı bir analiz yapılması mümkün olmamaktadır.

Yoksulluk ile ilgili temel kavramlar ışığında bir toplumda kimlerin yoksul olduğu ya da yoksulluk probleminin kapsam ve şiddetinin ölçümü için literatürde çeşitli yöntemler geliştirildiği görülmektedir. Genel olarak söz konusu yöntemler sınır yaklaşımı, eşdeğerlik yaklaşımı ve indeks yaklaşımı olmak üzere üç ana başlık altında incelenmektedir.

Sınır yaklaşımında yoksulluğun ölçümü için öncelikle harcama ya da gelir seviyesine göre asgari bir refah düzeyi belirlenmektedir. Daha sonra hanehalkı refah düzeyinin, yoksulluk sınırı olarak anılan asgari düzeyin neresinde olduğuna bakılmakta ve hanehalkının yoksul olup olmadığına karar verilmektedir. Eşdeğerlik yaklaşımında ise yoksulluk sınırı, her bir bireyin hane halkı bütçesi üzerindeki tüketim ve gelir etkileri (ölçek ekonomileri) dikkate alınarak tespit edilmektedir. Bu bağlamda eşdeğerlik yaklaşımı sınır yaklaşımının daha detaylandırılmış ve öznel hale getirilmiş halidir.

Yoksulluğun büyüklük ve şiddeti itibariyle ölçümünde kullanılan bir diğer yöntem endeks yaklaşımıdır. Endeks yaklaşımı ile yoksulluk probleminin genel boyutunun yanında derinliği (kimin yoksulluk sınırına en yakın ya da en uzak olduğu), yoksulluk olgusunun bölgeler ya da ülkeler itibariyle nasıl bir farklılık veya benzerlik gösterdiği de saptanabilmektedir (Haughton ve Khandker, 2009: 68). Yoksulluk analizlerinde genel olarak kafa sayısı, yoksulluk açığı, Amartya Sen tarafından geliştirilen Sen endeksi ile Foster, Greer ve Thorbecke tarafından geliştirilen yoksulluk endeksleri kullanılmaktadır. Ayrıca Birleşmiş Milletler tarafından kullanılan ve Birleşmiş Milletler Kalkınma Programı (UNDP) tarafından geliştirilen İnsani Kalkınma Endeksi (HDI), İnsani Yoksulluk Endeksi (HPI) ve Çok Yönlü Yoksulluk Endeksi de uluslararası karşılaştırmalar yapılmasını sağlayan ve sıklıkla kullanılan ölçütlerdir.

### Veri ve Yöntem

Dış ticaretin serbestleştirilmesi ve doğrudan yabancı sermaye girişlerindeki değişimlerin yoksulluğun azaltılmasındaki etkisini incelemeyi amaçlayan bu çalışmada veri seti 1980-2014 dönemini kapsamaktadır. Dış ticaretin serbestleşmesi veya dışa açıklık (DA),  $[(M+X)/Reel\ GSYH]$  formülü ile hesaplanmıştır. Burada sırasıyla M ve X mal ve hizmet ithalatını ve ihracatını göstermektedir. Reel GSYH 2010 baz yılıdır. Verilerin tamamı Dünya Bankasının veri tabanı (World Development Indicators)'dan elde edilmiştir (WB, 2016). Ayrıca analizler için değişkenlerin doğal logaritmaları alınmıştır.

Zaman serisi kullanılan ampirik çalışmalarda, yoksulluğu ölçmek için değişik en yakın gösterge değişkenler (proxies) kullanılması önerilmektedir. Bu çerçevede son zamanlarda, güvenilir bir şekilde rapor edilen ve oldukça istikrarlı bir yapı arz eden kişi başına tüketim harcamasının yoksulluk göstergesi olarak kullanıldığı görülmektedir (Ravallion, 1992; Woolard ve Leibbrandt, 1999; Odhiambo, 2008, 2009, 2010; Kar vd., 2012). Odhiambo'ya (2009) göre, kişi başına tüketim harcamaları, Dünya Bankasının "minimum bir yaşam standardını sağlayamama" şeklindeki yoksulluk tanımıyla da uyumludur. Esasen kişi başına tüketimin harcamalarının yoksulluğu ölçmede kaliteli bir gösterge olmamasına rağmen proxy değişken olarak kullanılmasında bir sakınca bulunmamaktadır.

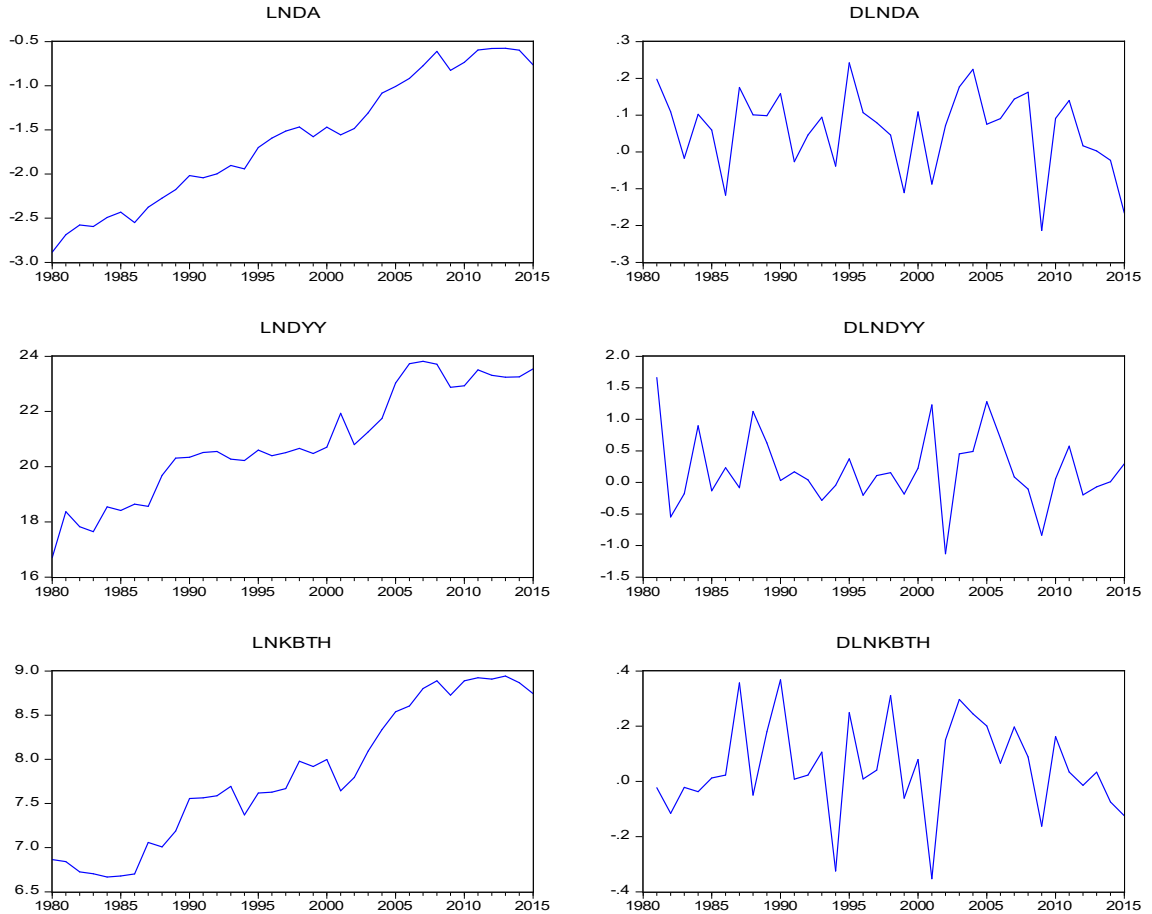
Bu tartışmalara dayanarak, Türkiye için yoksul birey sayısı kesikli olarak hesaplandığından ve zaman serisi olarak elde edilememesi nedeniyle, bu çalışmada yoksulluk göstergesi olarak, kişi başına hane halkı nihai tüketim harcamaları (KBTH) yoksulluk göstergesi kullanılacaktır. Kişi başına değişkenler hesaplanırken nüfus verisinden faydalanılmıştır.

Tablo 2’de değişkenlere ait temel istatistik göstergeler yer almaktadır. Ayrıca Jarque Bera normallik sınaması sonuçlarına göre değişkenlere ait kalıntıların normal dağılıma sahip olduğunu ileri süren hipotez reddedilememektedir. Bu nedenle seriler normal dağılım sergilemektedir.

**Tablo 2:** Değişkenler İle İlgili Temel İstatistik Göstergeler

|                       | <b>LNDA</b> | <b>LNKBTH</b> | <b>LNDDY</b> |
|-----------------------|-------------|---------------|--------------|
| <b>Ortalama</b>       | -1.602075   | 7.825624      | 20.90650     |
| <b>Medyan</b>         | -1.566982   | 7.680969      | 20.57738     |
| <b>Maksimum</b>       | -0.575531   | 8.942097      | 23.81644     |
| <b>Minimum</b>        | -2.883889   | 6.666991      | 16.70588     |
| <b>Standart Sapma</b> | 0.723681    | 0.785183      | 1.999207     |
| <b>Çarpıklık</b>      | -0.039264   | 0.027482      | -0.141977    |
| <b>Basıklık</b>       | 1.733061    | 1.704985      | 2.068089     |
| <b>Jarque-Bera</b>    | 2.416950    | 2.520127      | 1.423630     |
| <b>P. değeri</b>      | 0.298652    | 0.283636      | 0.490753     |
| <b>Gözlem Sayısı</b>  | 36          | 36            | 36           |

Şekil 1’de değişkenlerin düzey ve birinci farklarına ait grafikler sunulmuştur. Buna göre; değişkenlerin düzey değerlerinde, doğrusal trende sahip oldukları fakat sabit bir ortalama etrafında dağılmadıklarını ifade etmek mümkündür. Bu nedenle, ilk izlenim olarak değişkenlerin, düzey bazında durağan olmadıklarını ifade etmek mümkündür. Fakat değişkenlerin grafiklerini bakarak durağanlık ile ilgili kesin sonuçlara varmak yanıltıcı olabilir. Bu noktada daha kesin bilgi için geleneksel birim kök testlerine bakmak gerekmektedir.



**Şekil 1:** Kişi Başına Tüketim, Dışa açıklık ve DYY Verileri

Modelde kullanılan değişkenlerin zaman serisi özelliklerinin incelenmesi ve serilerin durağan olup olmadığının belirlenmesi analizlerde uygulanacak olan tahmin yönteminin belirlenmesi açısından oldukça önemlidir. Bir stokastik süreç ortak ve koşullu olasılık dağılımı incelendiğinde, zaman içerisinde değişme göstermiyorsa, bu değişken güçlü bir şekilde durağan kabul edilir (Charemza-Deadman, 1993:118). Başka bir ifadeyle, bir zaman serisinin ortalaması, varyansı ve kovaryansı zaman içerisinde değişme göstermiyorsa, durağandır. Ancak zaman serilerinin stokastik bir eğilime sahip olması ve ortalamasının zaman içerisinde değişme göstermesi de mümkündür. Eğer böylesi bir durum söz konusu ise, bu serilerle yapılacak analizlerde sahte (spurious) regresyon sorununun ortaya çıkabileceği ifade edilmektedir (Granger ve Newbold, 1974). Zaman serisi verilerinde sahte regresyon sorunundan kaçınabilmek için serilerin birim köke sahip olup olmadıklarının test edilmesi gerekmektedir. Eğer seriler birim köke sahipler ise, durağan olmadıklarına karar verilir. Birim köke sahip zaman serileri eş-bütünleşik değilse, bu değişkenler arasında anlamlı bir ilişkinin varlığından söz edilemez (Harris ve Sollis, 2003: 41).

Tahmin sürecinde kullanılan değişkenlerin zaman serisi özellikleri, Dickey ve Fuller (1979) tarafından geliştirilen Genişletilmiş Dickey-Fuller (ADF), birim kök testi ile incelenmiştir. ADF birim kök testinde gecikme uzunlukları belirlenirken Schwarz bilgi kriteri (SIC) kullanılmıştır. Ln, doğal logaritmayı; LNDA, dışa açıklığı, LNDYY, doğrudan yabancı sermaye girişlerini ve LNKBTB ise kişi başına düşen tüketim harcamalarını göstermektedir.

**Tablo 3:** ADF Birim Kök Test Sonuçları

| Değişken             | Düzye     |                | Birinci Fark |                | Karar       |
|----------------------|-----------|----------------|--------------|----------------|-------------|
|                      | Sabit     | Sabit ve Trend | Sabit        | Sabit ve Trend |             |
| <b>LNDA</b>          | -1.533030 | -2.134209      | -5.746906    | -5.809026      | <b>I(1)</b> |
| <b>LNDYY</b>         | -1.725724 | -3.284369      | -7.233359    | -7.070975      | <b>I(1)</b> |
| <b>LNKBTH</b>        | -0.636324 | -2.642286      | -6.097582    | -5.998374      | <b>I(1)</b> |
| Anlamlılık<br>Düzeyi | %1        | -3.632900      | -4.243644    | -3.639407      | -4.252879   |
|                      | %5        | -2.948404      | -3.544284    | -2.951125      | -3.548490   |
|                      | %10       | -2.612874      | -3.204699    | -2.614300      | -3.207094   |

Tablo 3'de sunulan ADF birim kök test sonuçlarına göre, değişkenlerin hepsi düzey değerlerinde birim köke sahiptir. Fakat bu değişkenlerin birinci dereceden farkları alındığında "serilerde birim kök vardır" şeklindeki boş hipotez %1 düzeyinde reddedilmektedir. Bu nedenle ele alınan değişkenlerin (LNDA, LNDYY ve LNKBTB) birinci dereceden bütünleşik, I(1) olduklarına karar verilmiştir.

**Tablo 4:** Optimal gecikme uzunluğunun seçilmesi

| Lag | FPE              | AIC               | SC                | HQ                |
|-----|------------------|-------------------|-------------------|-------------------|
| 1   | <b>3.59e-05*</b> | <b>-1.723220*</b> | <b>-1.306901*</b> | <b>-1.587510*</b> |
| 2   | 4.64e-05         | -1.478621         | -0.645983         | -1.207201         |
| 3   | 5.57e-05         | -1.333381         | -0.084424         | -0.926252         |
| 4   | 7.72e-05         | -1.083182         | 0.582094          | -0.540343         |

Tablo 4'de VAR modeline yönelik optimal gecikme uzunluğu belirlenirken, FPE, Akaike (AIC), Schwarz (SC) ve Hannan-Quinn (HQ) bilgi kriterleri kullanılmıştır. Dört kriterin de 1 gecikme uzunluğunu göstermesi nedeniyle tahminde gecikme seviyesi 1 olarak alınmıştır. İlave olarak bu gecikme uzunluğuna göre kurulan modele ait LM ve White test sonuçları (Tablo 5), modelin otokorelasyon ve değişen varyans içermediğini ortaya koymaktadır. Dolayısıyla bu gecikme uzunluğunda tahmin edilen model, istikrarlı bir modeldir.

**Tablo 5:** Otokorelasyon ve Değişen Varyans Testleri

| Gecikme | LM testi |               | White testi |    |               |
|---------|----------|---------------|-------------|----|---------------|
|         | LM-Stat  | Olasılık değ. | Chi-sq      | sd | Olasılık değ. |
| 1       | 6.531057 | 0.6858        | 25.68612    | 36 | 0.8989        |
| 2       | 7.333443 | 0.6024        |             |    |               |
| 3       | 7.326845 | 0.6031        |             |    |               |
| 4       | 15.17740 | 0.0862        |             |    |               |



Johansen (1988) eşbütünleşme test sonuçları Tablo 6'da rapor edilmiştir. Kişi başına tüketim harcamaları, DYY girişleri ve dışa açıklık arasında eş-bütünleşmenin bulunmadığını savunan  $H_0$  hipotezi ( $r=0$ ) iz (trace) test istatistiği 34.037 bulunmuş olup, %5 kritik düzeydeki 29.797 değerinden büyük olduğu için sıfır hipotezi reddedilmiştir. Diğer  $H_0$  hipotezleri ise reddedilememiştir. Maksimum öz değer (Maximum Eigen Value) testine göre,  $H_0 : r = 0$  hipotezi için elde edilen test istatistiği 24.616, %5 düzeyindeki kritik değer 21.131'den büyük olması nedeniyle sıfır hipotezi reddedilmiştir. Ancak diğer  $H_0$  hipotezleri %5 önem seviyesinde reddedilememiştir. Hem iz hem de maksimum öz değer testleri birbirleri ile aynı sonuçları vermiştir. Bu sonuç, değişkenler arasında bir tane eşbütünleşme vektörünün olduğunu ifade etmektedir. Bu sonuçlara göre kişi başına tüketim harcamaları, DYY girişleri ve dışa açıklık arasında uzun dönemli bir ilişkiden söz etmek mümkündür.

**Tablo 6:** Johansen Eşbütünleşme Testleri

| İz (trace) Testi |            |                  |                |                 | Maksimum Öz Değer (Maximum Eigen Value) Testi |       |                  |                |                 |
|------------------|------------|------------------|----------------|-----------------|---|-------|------------------|----------------|-----------------|
| $H_0$            | $H_1$      | Test İstatistiği | %5kritik değer | Olasılık değeri | $H_0$   | $H_1$ | Test İstatistiği | %5kritik değer | Olasılık değeri |
| $r=0$            | $r \geq 1$ | 34.03707         | 29.79707       | <b>0.0153</b>   | $r=0$   | $r=1$ | 24.61678         | 21.13162       | <b>0.0155</b>   |
| $r \leq 1$       | $r \geq 2$ | 9.420293         | 15.49471       | 0.3279          | $r \leq 1$                                    | $r=2$ | 7.882754         | 14.26460       | 0.3907          |
| $r \leq 2$       | $r \geq 3$ | 1.537539         | 3.841466       | 0.2150          | $r \leq 2$                                    | $r=3$ | 1.537539         | 3.841466       | 0.2150          |

\*%5 önem seviyesinde sıfır hipotezinin reddedildiğini göstermektedir.

Değişkenler arasındaki eşbütünleşme ilişkisinden elde edilen normalize edilmiş denkleme ait parametre tahminleri Tablo 7'de sunulmuştur. Uzun dönem esnekliklerini de gösteren bu katsayılara göre, kişi başına tüketimin, DYY girişleri ve dışa açıklık açısından esnekliklerinin pozitif olduğunu ortaya koymaktadır. Doğrudan yabancı sermaye girişlerindeki %1'lik bir artış, kişi başına tüketimi yaklaşık %0.18 oranında arttırmaktadır. Aynı şekilde dışa açıklıktaki %1'lik bir artış ise kişi başına tüketimi yaklaşık olarak %0.60 oranında arttırmaktadır.

**Tablo 7:** Eşbütünleşme İlişkinin Tahmini

| Normalize Edilmiş Eşbütünleşme denklemi |         |
|---|---------|
| LNKBTH = 0.187LNDYY + 0.605 LNDA        |         |
| (0.047)                                 | (0.127) |
| [3.978]                                 | [4.735] |

Not: Parantez içindeki değerler standart hatalardır. Köşeli parantez içerisindeki değerler ise t istatistiklerini ifade etmektedir.

Engle ve Granger (1987)'ye göre, değişkenler arasında eşbütünleşme ilişkisinin bulunması, vektör hata düzeltme modelinin (VECM) tahmin edilmesine imkan tanımaktadır. Modeldeki değişkenlerin kısa dönem dinamikleri dengedeki sapmalardan etkilenebilmektedir. Bu nedenle değişkenler bu sapmaları kısa dönemde hata düzeltme terimi katsayısı (uyarlama parametreleri) nispetinde düzeltmektedir.

**Tablo 8:** Vektör Hata Düzeltme (VECM) Modeli

| Hata Düzeltme: | D(LNKBTH) | D(LNDYY) | D(LNDA)  |
|----------------|-----------|----------|----------|
| CointEq1       | -0.848    | 0.844    | -0.133   |
|                | (0.208)   | (0.752)  | (0.166)  |
|                | [-4.075]  | [ 1.121] | [-0.802] |

Tablo 8'de sunulan hata düzeltme terimi ( $-1 < ECT < 0$ ) negatif ve istatistiksel olarak anlamlıdır. Dolayısıyla hata düzeltme mekanizması çalışmaktadır. Başka bir ifade ile, bir dönemde meydana gelen dengesizlikler sonraki dönemde ya da dönemlerde düzelebilecektir. Dolayısıyla ilgili dönem için kurulan model için uzun dönem ilişkisi tutarlıdır. Bu bulgulara göre, kişi başına tüketimin gözlenen değeri ile uzun dönem değeri arasındaki farkın her yıl yaklaşık 0.84 kadarının ortadan kalktığını veya düzeldiğini ifade etmek mümkündür.

**Tablo 9:** Granger Nedensellik Analizi

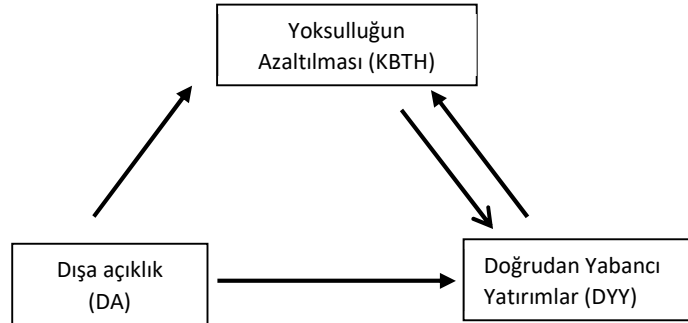
| H0 Hipotezleri:                                  | F istatistiği | Olasılık değeri |
|--|---------------|-----------------|
| <b>LNDYY, LNKBTB'nin Granger nedeni değildir</b> | <b>5.208</b>  | <b>0.0117</b>   |
| <b>LNKBTH, LNDYY'nin Granger nedeni değildir</b> | <b>4.409</b>  | <b>0.0213</b>   |
| <b>LNDA, LNKBTB'nin Granger nedeni değildir</b>  | <b>3.978</b>  | <b>0.0297</b>   |
| LNKBTH, LNDA'nin Granger nedeni değildir         | 0.029         | 0.9706          |
| <b>LNDA, LNDYY'nin Granger nedeni değildir</b>   | <b>2.620</b>  | <b>0.0899</b>   |
| LNDYY, LNDA'nin Granger nedeni değildir          | 0.892         | 0.4207          |

Tablo 9'da Granger nedensellik analizi sonuçları rapor edilmiştir. Bu sonuçlara göre LNDYY ve LNKBTB değişkenleri arasında %5 anlamlılık düzeyinde çift yönlü bir nedensellik ilişkisi bulunmaktadır. Yani DYY girişlerinden kişi başına tüketim harcamalarına doğru ve kişi başına tüketim harcamalarından DYY girişlerine doğru Granger anlamında nedensellik ilişkisi bulunmaktadır. Ayrıca dışa açıklık değişkeninden (LNDA) kişi başına tüketim harcamalarına doğru da %5 anlamlılık düzeyinde nedensellik ilişkisi bulunmaktadır. Dolayısıyla hem DYY girişlerinden ve hem de dışa açıklıktan kişi başına tüketim harcamalarına doğru bir nedensellik ilişkisi vardır. Ayrıca dışa açıklıktan DYY girişlerine doğru da bir nedensellik bağıntısı bulunmaktadır.

### Sonuç

1980'li yılların başı Türkiye ve diğer gelişmekte olan ülkeler için serbest dış ticaret politikasının benimsendiği dönemdir. Dışa açılma ile birlikte ekonomiler daha büyük pazarlara ulaşma fırsatı yakalamışlardır. Bu sayede gelişen ekonomiler teknolojik ve verimlilikte hızlı ilerlemeler yaşamışlardır. Bu süreçte büyüme oranları da belirgin şekilde yükselmeler kaydetmiştir. Yaşanan söz konusu gelişmeler neticesinde ise dünya ekonomisinde küreselleşme eğilimi artmıştır. Böylece gelişen ve/veya dışa açılan ekonomilerde bireylerin geliri, tüketimi, refah seviyesi, gelir dağılımı ve dolayısıyla yoksulluk da doğrudan etkilenmiştir. Bu çalışmada Türkiye'nin liberal ekonomi politikalarını benimsediği 1980 sonrası döneminde dışa açılma ve DYY girişlerinin yoksulluk üzerindeki etkileri incelenmiştir.

Eş bütünleşme analizleri neticesinde; doğrudan yabancı sermaye girişlerindeki artışlar ile dışa açıklıktaki artışların kişi başına tüketim harcamalarını arttırdığı sonucuna ulaşılmıştır. Hatta kişi başına tüketim harcamalarındaki değişimin dışa açılmaya daha duyarlı olduğu, buradan elde edilen esneklik katsayısının daha yüksek olmasından anlaşılmaktadır. Nedensellik analizlerinden elde edilen bulgularda da hem DYY girişlerinden hem de dışa açıklıktan kişi başına tüketim harcamalarına doğru Granger nedenselliğinin olduğu görülmektedir. Ayrıca dışa açıklıktan kişi başına tüketim harcamalarına doğru da nedensellik ilişkisi bulunmaktadır. Aynı şekilde dışa açıklıktan DYY girişlerine doğru da nedensellik vardır.



Şekil 1: Granger Nedenselliğinin Yönü

Sonuç olarak, dış ticaretin serbestleşmesi ülkeye gelen doğrudan yabancı sermaye girişlerini arttırmakta ve yoksulluğun azaltılmasında (kişi başına hanehalkı nihai tüketimin artmasında) önemli bir işlev üstlenmektedir. Ayrıca doğrudan yabancı sermaye girişlerindeki artışlar da yoksulluğu azaltılmasına katkıda bulunmaktadır.

### Kaynakça

Alcala, F. and Ciccone, A. (2004). Trade and Productivity. Quarterly Journal of Economics, 119, 613-46.  
 Bayraktar, F. (2003). "Dünyada ve Türkiye'de Doğrudan Yabancı Sermaye Yatırımlar". Türkiye Kalkınma Bankası A.Ş Genel Araştırmalar.

- Charemza, W.W. ve Deadman, D.F. (1993). *New Directions in Econometric Practice: General to Specific Modelling Cointegration and Vector Autoregression*, Aldershot, Hanst: Edward Elgar Publishing Limited, Cambridge.
- Dağdemir, Ö. (1999). Türkiye ekonomisinde yoksulluk sorunu ve yoksulluğun analizi: 1987-1994. *Hacettepe İktisadi ve İdari Bilimler Fakültesi Dergisi*, 17 (1), 23-40.
- Dorsey, T. (2012). "A Capital Story", *Finance & Development*, June 2008, Volume 45, Number 2, <http://www.imf.org/external/pubs/ft/fandd/2008/06/pdf/dorsey.pdf> Erişim: 25.07.2016
- Edwards, S. (1998), "Openness, Productivity and Growth: What Do We Really Know?", *The Economic Journal*, 108(447):383-398.
- Engle, R.F. ve Granger, C.W.J. (1987): "Co-Integration and Error Correction: Representation, Estimation and Testing", *Econometrica*, 55 (2), 251-76
- Erdal, F. ve Tatoğlu, E. (2002). Locational determinants of foreign direct investment in an emerging market economy: Evidence from Turkey. *Multinational Business Review*, 1(10), 21-27.
- Frankel, J.A. (2000). Assessing the Efficiency Gains from Further Liberalization. Harvard KSG Faculty Research Working Paper No. RWP01-030.
- Granger, C. Ve Newbold, P. (1974). "Spurious regressions in econometrics". *Journal of Econometrics*, 2 (2), ss. 111-120
- Hagenaars, A. ve Vos, K. (1988). The definition and measurement of poverty. *The Journal of Human Resources*, 23 (2), 211-221.
- Harris, R. (1995). *Using Cointegration Analysis In Econometric Modelling*, London: Prentice Hall/Harvester Wheatsheaf.
- Harrison, A. (1996). Openness and Growth: A Time-Series Cross- Country Analysis For Developing Countries. *Journal of Development Economics*. Vol:48 Pg:419-447.
- Haughton, J. ve Khandker, S.R. (2009). *Handbook of poverty and inequality*. Washington: World Bank - The International Bank for Reconstruction and Development.
- İyibozkurt, M. E. (1995). *Uluslararası İktisat Teorisi*, 3. Baskı, Bursa, Ezgi Kitabevi.
- Kar, M., Güloğlu, B., Nazlıoğlu, Ş. Ve Ağır, H. (2012), "The Financial Sector and Poverty in the MENA Countries", Ed. Joan Costa-Font, *Europe and the Mediterranean Economy*, Routledge, ISSN 1359-7957
- Kar, M. Ve Özcan, G. (2015). "Does foreign trade liberalization reduce poverty in Turkey". 11 th International Scientific Conference On Economic And Social Development-building resilient society, 16-17 December 2015, Zagreb, Croatia.
- Kar, M. ve Tatlısöz, F. (2008). Türkiye'de doğrudan yabancı sermaye hareketlerinin belirleyen faktörlerin ekonometrik analizi. *Karamanoğlu Mehmetbey Üniversitesi İktisadi ve İdari Bilimler Fakültesi Dergisi*, 14, 436-458.
- Karluk, R. (2001). "Türkiye'de Yabancı Sermaye Yatırımlarının Ekonomik Büyümeye Katkısı, Ekonomik İstikrar, Büyüme ve Yabancı Sermaye". TCMB Yayınları. 97-115.
- Koyuncu, C. ve Cınar, T., İ. (2009). Ticari dışa açıklı ve doğrudan yabancı sermaye yatırımlarının iş gücü verimliliğine etkisi: 1980 – 2005 Türkiye uygulaması. *Dumlupınar Üniversitesi İktisadi ve İdari Bilimler Dergisi*, 1(23), 309-326.
- Li, K., Morck, R., Yang, F. and Yeung, B. (2004). Firm-Specific Variation and Openness in Emerging Markets. *The Review of Economics and Statistics*, 86, 658-69.
- Madden, D. (2000). Relative or absolute poverty lines: A new approach. *Review of Income and Wealth*, 46 (2), 181-199.
- Miller, S.M. ve Upadhyay, M.P. (2000). "The Effects of Openness, Trade Orientation, and Human Capital on Total Factor Productivity", *Journal of Development Economics*, 63, 399-423.
- Odhiambo, N. M. (2008). "Financial depth, savings and economic growth in Kenya: a dynamic casual relationship". *Economic Modelling* 25 (4), 704–713.
- Odhiambo, N. M. (2009). "Finance-growth-poverty nexus in South Africa: a dynamic causality linkage". *The Journal of Socio-Economics*, Vol. 38, pp. 320-5.
- Odhiambo, N. M. (2010). "Is financial development a spur to poverty reduction? Kenya's experience". *Journal of Economic Studies*, Emerald Group Publishing, vol. 37(3), pages 343-353, September.
- Özcan, B. ve Arı, A. (2010). Doğrudan yabancı yatırımların belirleyicileri üzerine bir analiz: OECD örneği. *İstanbul Üniversitesi İktisat Fakültesi Ekonometri ve İstatistik Dergisi*, 12, 65-88.
- Pradhan, M. ve Ravallion, M. (2000). Measuring poverty using qualitative perceptions of consumption adequacy. *The Review of Economics and Statistics*, 82 (3), 462- 471.
- Ravallion, M., 1992. Poverty comparisons: a guide to concepts and methods, living standards measurement study, Working Paper 88. World Bank, Washington, DC.

- Ravallion, M., Datt, G. ve Walle, D.D. (1991). Quantifying absolute poverty in the developing World. *Review of Income and Wealth*, 37 (4), 345-361.
- Seyidođlu, H. (2015). Uluslararası İktisat:Teori, Politika ve Uygulama. 20. Baskı. İstanbul: Güzem Can Yayınları.
- Spilimbergo, A., Juan L. L. ve Szekely M. (1999). " IncomeDistribution, Factor Endowments, and Trade Openness", *Journal of Development Economics*, 59:77-101.
- Squalli, J. ve Wilson, K. (2006). A New Approach To Measuring Trade Openness. <http://www.zu.ac.ae/epru/documents/06-07-web.pdf> Erişim: 12.07.2016
- Tarı, R. ve Bıdırdı, H. (2009). Türkiye'de doğrudan yabancı sermaye yatırımlarının temel belirleyicileri: 1990-2006 dönemine ilişkin ekonometrik analiz. *Dumlupınar Üniversitesi Sosyal Bilimler Dergisi*, 24, 253-268.
- UNCTAD. (1998). *World investment report: Trends and determinants*. New York and Geneva: United Nations Publications.
- UNCTAD. (2012). "World Investment Report 2013: Methodological Note". Geneva.Switzerland. [http://unctad.org/en/PublicationChapters/WIR2012MethodologicalNote\\_en.pdf](http://unctad.org/en/PublicationChapters/WIR2012MethodologicalNote_en.pdf) Erişim: 08.07.2016
- Uzun, A.M. (2003). Yoksulluk olgusu ve dünya bankası. *C.Ü. İktisadi ve İdari Bilimler Dergisi*, 4 (2), 155-173.
- Vergil, H. ve Çeştepe, H. (2006). Döviz kuru değışkenliđi ve yabancı doğrudan yatırım akımları: Türkiye örneđi. *İstanbul Üniversitesi İktisat Fakültesi Mecmuası*, 1(55), 975-986.
- Vijayakumar, N., Perumal, S. Ve Rao, K. C. (2010). Determinants of FDI in BRICS Countries: A panel analysis. *International Journal of Business Science and Applied Management*, 5(3),1-13.
- WB, [www.worldbank.org](http://www.worldbank.org)
- Woolard, I., Leibbrandt, M., 1999. "Measuring poverty in South Africa". DPRU Working Papers No. 99/33 (October), Development Policy Research Unit, University of Cape Town.
- Zeren, F. ve Ergun, S. (2010). AB'ye doğrudan yabancı yatırım girişlerini belirleyen faktörler: Dinamik panel veri analizi. *İşletme ve Ekonomi Araştırmaları Dergisi*,4(1), 67-83.