

KALKANDELEN HARABATI BABA TEKKESİNİN SOSYO-KÜLTÜREL BAĞLAMI VE MEKÂNSAL GELİŞİMİ*

SOCIO-CULTURAL CONTEXT AND SPATIAL EVOLUTION OF KALKANDELEN HARABATI BABA LODGE

DENİZ ÖZKUT**
ÇİĞDEM ALAS***
BÜKE ÖZDEN PULAT****

Öz

Harabati Baba Tekkesi Kuzey Makedonya'nın başkenti Üsküp'ün batısında, Kalkandelen'de (Tetovo) bulunmaktadır. Tekke, sosyo-kültürel işlevlere sahip kamusal mekânlarla, mahremiyet gerektiren ibadet ve yaşam mekânlarından oluşmaktadır. Bu bağlamda, geniş ve ağaçlıklı bahçesi ile Balkanlarda benzer örneğine rastlamadığımız tekkeyi oluşturan yapılar şunlardır: İbadethane, Türbe, Şadırvan, Misafirhane, Askerihane, Fatma Evi, Derviş Evi, Büyük Çeşme ve Ahır. Bölgede önemli bir dini merkez olarak bilinen ve dervişleri sayesinde kültür-sanat alanında önemli bir yeri bulunan Harabati Baba Tekkesi, araziyi çevreleyen anıtsal dört giriş kapısı bulunan yüksek duvarlara sahip bir yerleşkedir. Bu özellikleri ile Balkanlarda geniş kapsamlı ve günlük mimari planlamanın Bektaşî Tekkelerinde geç dönemde de devam ettiği gösteren bir örnek olarak karşımıza çıkmaktadır. Zaman içinde değiştirilmiş, yok olmuş, ilave yapılarla gündelik hayata uyarlanmış durumu ile günümüzde de varlığını sürdürmektedir. Bu makale kapsamında, Harabati Baba Tekkesi yerleşke ve yapılarının mekânsal örtüntüsü tarihsel bağlamda ele alınmaya çalışılmıştır. Yerleşkenin karşılaştığı dönemsel sosyo-kültürel farklılıklar ve mekânsal dönüşümler, yazılı kayıtlar, tarihi kaynaklar ve arşiv taramasından elde edilen bilgi, görsel malzeme, eski fotoğraflar, yapıdan gelen izler, karşılaştırmalı çalışma ve mimari gereklilik ölçütleri esas alınarak ortaya konmaya çalışılmıştır. Benzer dönem özellikleri ve yapı türlerini üzerinden yapılan karşılaştırmalı çalışmalara ve mimari gerekliliklere dayanarak peyzajı ile birlikte Tekke yerleşkesi ve içinde yer alan yapılar 4 dönemde incelenmiştir. Harabati Baba Tekkesinin, tarikat ehlinin gittiği yerde bir tekke yaptırıldığı mancaına dayanarak, 958/1551 yılında Bektaşî babası olduğu bilinen Sersem Ali Baba tarafından yaptırılmış olabileceği ve Tekkenin 16. yüzyılın ikinci yarısına tarihlenebileceği bir varsayım olarak kabul edilmiştir. Bu dönemde, 15. yüzyılın ikinci yarısında ise kasaba olan Kalkandelen'in nüfusu yoğunlaşmakta, Müslüman nüfusu Bektaşî dervişlerinin yoğun faaliyetleri ile artmaktadır. Kuruluş dönemi olarak da tanımlanabilecek olan bu dönem, 18. yüzyılın ikinci yarısında, kaynaklarda ikinci bani olarak bilinen Harabati Baba'nın Tekkeye gelmesinde kadarki süreç olarak kabul edilmiştir. İkinci dönem, Tekkedeki yapılan ihya etmesi ve yerleşkedeki imar faaliyetleri nedeniyle, Kalkandelen'de idareci olan Recep Paşa dönemi olarak düşünülebilir. 19. Yüzyılda Yeniçeri Ocağının lağvedilip Bektaşî dergahlarının kapatılmasıyla sürgün edilen ve kaçan dervişlerin Balkanlara geldiği ve Harabati Baba Tekkesinin, Recep Paşa ile oğlu Abdurrahman Paşa dönemlerinde askeri üs olarak kullanıldığı kaynaklarda belirtilmektedir. Pek bir bilgi sahibi olmadığımız üçüncü dönem ise, Recep Paşa'nın 1822'de ölümünden, 1967'de yapılan kapsamlı bir restorasyon/onarım uygulamasına kadar geçen süreyi kapsamaktadır. Dördüncü dönem (1967-...) ise, geç dönem müdahaleleri ve ilk resmi restorasyon uygulamasını kapsamaktadır.

Anahtar Kelimeler: Koruma, Mimarlık Tarihi, Dini Miras, Balkanlar, Harabati Baba, Bektaşî Tekkesi.

Abstract

The Harabati Baba Lodge settlement, significant religious center, is located in the province of Tetovo, west of Skopje, the capital of North Macedonia. The settlement has recognized as the considerable place in the field of culture, arts and crafts thanks to its dervishes as well. Therefore, not only it essentially consists of public spaces with socio-cultural functions but also there are places of worship and for accommodation that require privacy. The Lodge settlement, with high courtyard walls and four monumental gates, emerges as a sample that representing an extensive and fragmented site planning existing in the Bektashi Lodges in the late period in Balkans. In this context, the Shadırvan, as a rarely seen sample in Balkans with a fascinating timber ceiling with its ornaments, the Soup kitchen with a semi-open summer place, the Guesthouse, a mansion with an open sofa on the upper floor, the two-storeyed Hotel building (former Military Hall), and (former Barn) Restaurant can be mentioned as the public spaces of Lodge Settlement. On the other hand, 'Meydan' as worship space with a low dome inside, a preparation space, the Fatma House with a hand-drawn decoration similar to Skopje Alaca Mosque, the Dervish House, constructed of rubble stone and mudbrick, and Harabati Baba and Sersem Ali Baba Shrines, similar to Seljuk and Ottoman examples in terms of architectural tradition can be considered as the places that have been privatized. Within the scope of this article, the spatial pattern of the Harabati Baba Lodge settlement and structures has been discussed in the historical context. Periodic socio-cultural divergencies and spatial transformations have been revealed on the basis of information obtained from written records, historical sources and archives, visual materials, old photographs, and traces from the buildings, through applying comparative study and architectural necessity criteria. The Tekke settlement with its landscape was scrutinized in four leading periods based on comparative studies on similar period features, building typologies, and architectural requirements. Harabati Baba Lodge might have been built in 958/1551 by Sersem Ali Baba, who is known to be the Bektashi father. In this period, the population of Tetovo, which was a small town in the second half of the 15th century, and the Muslim population in the town increased with the activities of Bektashi dervishes. This foundation period was continued until the arrival of Harabati Baba, known as the second founder, in the second half of the 18th century. The second period can be considered as the period of Recep Paşa, the administrator in Tetovo, due to renovation and restoration of the structures in the lodge. In the 19th century, it is stated that the dervishes, who were exiled and escaped after the Janissary Corps and the Bektashi convents had been closed, came to Balkans and that the Lodge was used as a military base. The third period covers the period between the death of Recep Paşa in 1822 and the extensive restoration/repair interventions in 1967. The fourth period (1967-present day) comprises the late interventions and the first official restoration.

Keywords: Preservation, Architectural History, Religious Heritage, Balkans, Harabati, Dervish Lodge.

* Geliş Tarihi/Recieved: 24.03.2022, Kabul Tarihi/Accepted: 30.04.2022, DOI: <https://doi.org/10.34189/hbv.103.002>.
** Koruma Uzm. Mimar, Prof. Dr., İzmir Katip Çelebi Üniversitesi, SBBF, Türk-İslam Arkeolojisi Bölümü, Türkiye. deniz.ozkut@ikcu.edu.tr, ORCID ID: <https://orcid.org/0000-0002-5712-1722>
*** Sanat Tarihi, Dr., Emekli Öğretim Üyesi, Eskişehir Osman Gazi Üniversitesi. alascigdem@gmail.com, ORCID ID: <https://orcid.org/0000-0003-4545-9133>
**** Mimar. bukcozden@gmail.com, ORCID ID: <https://orcid.org/0000-0002-4251-0514>

Giriş

Kırsal alanda bulunan ibadet mekânlarının fiziksel özelliklerini ve önemini aşan birçok anlamı olduğu ve somut olmayan değerlerin, özellikle ‘yerin ruhu’ kavramının ön plana çıktığı söylenebilir. Bu çerçeveden bakıldığında, kırsalda dini bir yerleşke olarak Harabati Baba Tekkesi, çeperinde bulunduğu geleneksel dokuya uyumu ile yerelliğe ve özgünlüğe, topoğrafya ve doğal çevre ile bütünleşmesi ile bütüncül bir bağlama, tarihsel süreci boyunca farklı dönemlere tanıklık ederek ibadet işlevinin sürekliliğine ve işlevsel değere, bir toplumun ortak hafızasını oluşturduğundan kültürel kimliğe, diğer taraftan taşıdığı mistik ve simge değerleri ile evrensel bir öneme sahiptir. Tüm bunların farkında olarak, yerleşkenin taşıdığı kültürel, fiziksel ve sosyal değerler bağlamındaki mekânsal değişimini ve sürdürdüğü kültürel önemini tanımlayabilmek için öncelikle yerleşkenin tarihsel, siyasi, kültürel ve coğrafi bağlamlarını anlamak gerekir. Günümüze kadar varlığını sürdüren, siyasi değişimlere direnerek, mekânsal ve kültürel olarak kendini sürekli yeniden üreten bu Bektaşî yerleşkesinde, mekânın kullanımı, örgütlenmesi ve morfolojisi bakımından dönem etkileri ile önemli değişiklikler meydana geldiği, tarihsel sürecine bakıldığında anlaşılmaktadır. Yerleşkenin ve buradaki yapıların, tüm değişmişliklerine rağmen, mekânsal ve anlamsal bütünlüğü devam etmektedir. Bu sürekliliğin somut ve somut olmayan değerler üzerinden tartışılabilmesi için, Tekkenin tarihsel, mekânsal ve sosyo-kültürel bağlamlarda ele alınması doğru bulunmuştur. Ancak, Tekke üzerine yapılan çalışmalar ve yayınlar ile bazı tarihi belgeler arasındaki çelişkili ifadeler bulunmasından dolayı, tarihsel bağlamda araştırmaların ve bazı kaynakların arasında görülen çelişkilere de çalışmamızda yer verilerek belgelenmiştir.¹

1. Harabati Baba Tekkesi Yerleşkesi

Harabati Baba Tekkesi, Osmanlı döneminden itibaren önemli jeo-politik konumunu muhafaza eden bir bölgede bulunmaktadır. Tekke, Kuzey Makedonya’nın başkenti Üsküp’ün 42 km batısındaki Şar dağları (*Šar Planina*) ile Suha Gora dağları arasında, Polog vadisinde bulunan Kalkandelen (*Tetovo*) kentinde yer alır. Kentin çeperinde yer alan Harabati Baba Tekkesinin, kuzeyinde ve batısında ekili dikili tarım alanları, doğusunda ve güneyinde mezarlık alanı ve güneybatısında ise kentin yerleşim dokusu bulunmaktadır (Şekil 1).²



Şekil 1: Kalkandelen (Tetovo) Kenti ve Harabati Baba Tekkesinin Konumu

¹ Bu makale, Bektaşî Tekkesi yerleşkesinin koruma projelerinin hazırlanması sürecinde, yapının bütünlük mimari belgeleme ve restitüsyon aşamalarındaki çalışma ve araştırmalarından üretilmiştir.

² Tekkeye ait gerek Kalkandelen’de gerekse civar yerleşim birimlerinde on iki bin hektar ekilebilir toprağı ve 24 dükkânı bulunduğu ama bugün devletin yönetimine geçtiği söylenmektedir (Oğuz, 2013, 519).

Bölgede önemli bir dini merkez olarak bilinen Harabati Baba Tekkesi, sosyo-kültürel işlevlere sahip kamusal mekânlarla, mahremiyet gerektiren ibadet ve konaklama mekânlarından oluşmaktadır. Balkanlarda sınırları tanımlı ve etkin kullanımlı bir yerleşke olarak planlamanın Bektaşî Tekkelerinde geç dönemde de devam ettiğini gösteren bir örnek olarak karşımıza çıkmaktadır (Tanman, 2004, 300). Tekke, Şadırvan, İbadethane, Fatma Evi, Derviş Evi, Aşevi, Misafirhane, Otel, Restoran yapılarının, Harabati Baba ve Sersem Ali Baba Türbelerinin, Büyük Çeşme, Muhafız Kulesi ile anıtsal giriş kapılarının bulunduğu ve ağaçlıklı bahçeyi (156mx140m) yüksek avlu duvarlarının çevrelediği bir yerleşkedir (Şekil 2).

El yazmaları ile zengin bir kütüphanesinin bulunduğu kaynaklarda geçen Tekkede, aynı zamanda musiki ve sanat çalışmalarının da yürütüldüğü mekânsal izlerde görülmektedir (Ocak, 2004, 267-287; Yahya, 2015, 661-681). Yapıların duvar yüzeylerinde mevcut Bektaşî nefeslerinin yazılış biçimi edebiyat ve hat sanatının en güzel örneklerindedir.³ Tekkede verilen tarihlerin rakam yerine ebce hesabı ile yazılmış olması Bektaşîlerin şiirdeki ustalığını sergilemektedir. Tarikat felsefesini taşıyan şiirlerin değişik yazı biçimleri ile (sülüs, nesih ve talik) yazılmış olması da gelişmiş bir edebiyat ve hat sanatlarının buradaki varlığının delilidir (Yahya, 2015, 663).



Şekil 2: Harabati Baba Tekkesi Vaziyet Planı ve Hava Fotoğrafı. (Fotoğraf ve Plan: Ekol Mimarlık Arşivi)

1.1. Harabati Baba Tekkesinin Yerleşkesinin Tarihçesi

Tekkenin ortaya çıkışını hazırlayan siyasi ve kültürel bağlamın, Kalkandelen'deki demografik yapının değişimi ile oluştuğunu görüyoruz. Osmanlı hakimiyetinden önce kaza, 15. yüzyılın ikinci yarısında ise kasaba olduğu görülen Kalkandelen'in nüfusu aldığı göçlerle 1582'de yoğunlaşır. Müslüman nüfusun artışı, bölgeye yerleştirilmiş Türk nüfusu ve (13. yüzyılda gezici dervişlerle başlayan)⁴ Bektaşî dervişlerinin yoğun faaliyetleri ile açıklanabilir⁵ (Ocak, 1992, 373-379; Aruçi, 2001, 262). Bu tip faaliyetleriyle Bektaşî kolonizatörleri bölgeyi fetih öncesi hazırlayarak Osmanlı'nın

³ Bektaşî tekkelerinde okunan bestelenmiş ilahi olarak anılan "nefes" gerek merasimlerde gerekse merasimler sonrasında yapılan toplantılarda icra edilen Bektaşî Edebiyatında deyiş, mersiye, düvaz gibi manzum türlerin bestelenmiş çeşitleri arasındadır. Bu konuda bk.: Özcan 1992, 371-372.

⁴ En erken bilgilerimiz Sarı Saltuk ile başlamaktadır (Kiel, 2009, 147-150).

⁵ Kalkandelen Müslüman nüfusu 62 hane, gayri Müslim hane sayısı ise 56 olarak kaydedilmiştir. Kalkandelen'de o tarihlerde, 5 imam, 4 müezzin, 1 cami, 5 mescit, 1 hamam, 1 imaret ve 1 hatip olduğu öğrenilmektedir (Ağanoğlu, 2005, 137).

hazır bir ortama gelmesini sağlayan önemli bir unsurdur⁶ (Barkan 1995, 41; Demir, 2016, 19-20). Makedonya'da Bektaşî tekkelerinin kuruluşu 17. yüzyılın ikinci yarısından sonra başlamıştır. 18. yüzyılın ikinci yarısı ile 19. yüzyılın ilk yarısında oldukça etkili olmuşlardır (Özköse, 2014, 218; Aksoy, 2018, 160). II. Mahmud'un saltanat yıllarında (1808-1839), Yeniçeri Ocağının lav edilip Bektaşî dergahlarının faaliyetlerinin yasaklanarak kapatılmalarıyla sürgün edilen ve kaçan dervişler Balkanlara gelmiştir.⁷ Bu durum, Arnavutluk ve Makedonya'da görev yapan çok sayıda Bektaşî tarikatına mensup paşanın desteği ile tekke, zaviye ve türbelerin inşa edilmesi ile sonuçlanmıştır (İzeti, 2003, 242).

Harabati Baba Tekkesinin, iki banisi bulunduğu, kaynaklardan anlaşılmaktadır. Tekkenin ilk banisi olan Sersem Ali Baba⁸ muhtemelen Dimetoka Bektaşî Asitanesinde yetişmiş ve 1551 yılında Kalkandelen'e gelmiştir (Aruçi, 1997, 69).⁹ O tarihlerde Kalkandelen'de çok sayıda derviş bulunduğu bilinmektedir (İbrahimi, 1985, 56). Sersem Ali Baba'nın¹⁰, 958/1551 yılında Bektaşî babası olduğu ve tarikat ehlinin gittiği yerde bir tekke yaptırdığı inancı ile Tekkenin kuruluşunun da 16. yüzyılın ikinci yarısına tarihlenebileceği düşünülebilir (Demir, 2016, 33). İkinci bani Harabati Baba'nın¹¹ tam olarak hangi tarihte geldiği bilinmemekle birlikte, 18. Yüzyılda Bektaşîliği yayma göreviyle Rumeli'ye gelmiş ve Sersem Ali Baba'nın¹² ruhunun burada yaşadığı inancı ile temsili bir türbe yaptırmıştır (Ayverdi 1981, 79-80; Aruçi, 1997, 69). Bu dönemde, Harabati Baba'nın postnişinliğinde ve Kalkandelen valisi olan Recep Paşa'nın himayesinde imar faaliyetleri ve eklenen yapılarla bir yerleşke haline gelen Tekke, etrafındaki şehirleri de etkileyen bir merkez olarak gelişir. Tekkenin, Recep Paşa ve oğlu Abdurrahman Paşa zamanında bir süre askeri üs olarak kullanıldığı da bilinmektedir (Demir, 2016, 22). Sultan II. Mahmud'un 1826 yılındaki İslahat hareketiyle kapatılan tekkelerden olan Harabati Baba Tekkesi 40-50 yıl kapalı kalmış, 1870 yılında yeniden Emin Baba'nın postnişinliğinde canlanmış, vakfına kattıkları mülkle de bilinirliği artmıştır (İzeti, 2003, 244). Balkanlarda Bektaşîliğin merkezi olan Harabati Baba Tekkesinin, 1912 yılında, açık kaldığı kısa araları hariç tutarak, 80 yıl tekrar kapalı kaldığı bilinmektedir (İzeti, 2003, 249). Bektaşîliğin merkezinin ise 1912 yılı sonrasında Elbasan Tekkesine geçtiği bilinmektedir (Seyman, 2006, 94).

⁶ Öncü olarak Balkanlar'a gelen gözü pek, azimli, girişimci kolonizatörler Hıristiyan memleketlerinde kalabalıktan uzakta yerleşerek o bölgenin imar ve emniyeti ile mesul olup kendi kültürünü ve dinini yaymaya başlamıştır. Bir nevi misyonerlik faaliyeti olarak Osmanlı Devleti'nin sınırlarını büyütmesine de yardımcı olan bu hareketle ve bu hareketin öncüleri olan dervişler, babalar, gaziler hakkında daha detaylı bilgi için bk: Barkan, 1995, 31-44.

⁷ II. Mahmud dönemi ile ilgili bk.: Beydilli, 2003, 354.

⁸ Tekirdağ'da, 1850 yıllarının sonlarında aynı adı taşıyan bir yapı, Server Baba Sultan Zaviyesi adıyla bir Nakşibendi tarikatına devredilmiş olan Sersem Ali Baba Sultan Bektaşî Zaviyesidir (Çolak, 2016, 193-195). Sersem Ali Baba'nın Kanuni Sultan Süleyman'ın hanımı Mahidevran Sultan'ın kardeşi olduğu ifadesi de Kalkandelenliler Bültenine dayandırılmaktadır.

⁹ Saadettin Nüzhet Ergun (çok sayıda eseri olan, 1946'da vefat eden, edebiyatçı ve şeyh) tarafından belirtilen bu kişinin Sersem Ali Baba olması muhtemeldir (Aruçi, 1997, 69).

¹⁰ Kaynaklarda, Sersem Ali Babanın 977 (1569) yılında ise öldüğü belirtilmektedir (Demir, 2016, 33).

¹¹ Ayverdi (1981, 78), Harabati Baba'nın 1194 (1780) yılında öldüğünü ve 16. asırdan bu tarihe kadar tekkede yaşayan diğer isimlerin bulunmamasının da görüşünü desteklediğini belirtir.

¹² Sersem Ali Baba'nın adı özellikle hazirede bulunan mezar taşlarının kitabesinde sülale adlarında görülür (Demir, 2016, 171-172, Tablo 32).

2. Tekke Yerleşiminin Mekânsal Okuması

Tekke yerleşiminin fiziksel ve sosyo-kültürel değerleri incelendiğinde, yerleşkede kendi içinde farklı alt-kullanım bölgeleri olduğu görülmüştür. Sınırlarla ayrılamayan bu bölgesel kullanım, kamusal-özel mekân ayrımının ve birlikteliğinin yarattığı olumlu gerilimin mekâna yansımadır. Bu bağlamda her bir yapı kendine özgü bağlamı içinde ve tekke yerleşkesindeki konumu üzerinden, tarihsel tanıklıkları, somut ve somut olmayan değerleri, mekânsal kurgu ve mekân özellikleri ile ele alınmıştır.

2.1. Harabati Baba Tekkesi Yerleşkesinde Yapı Nitelikleri ve Tarihsel Dönem Analizleri

Tarihi ve sosyo-kültürel etkisi bulunan bir ibadet yerleşkesine yönelik araştırma çalışmaları kapsamında, yapı ve yerleşkeden gelen izlere, görsel ve yazılı belgelere¹³, karşılaştırmalı çalışmalara ve mimari gerekliliklere dayanarak, tarihsel sürecin ve mekânsal değişim/dönüşümlerin aktarılmasına çalışılmıştır.

Bu bağlamda Harabati Baba Tekkesi yerleşkesi ve içinde yer alan yapılar dört dönemde incelenmiştir (Şekil 3). Sersem Ali Baba'nın 16. yüzyılın ikinci yarısında Tekkeyi kurmuş olması kabulü ile 18. yüzyılın ikinci yarısında Tekkeye adını veren ikinci banı Harabati Baba'nın postnişinliğe tayin edilip (İzeti, 2003, 244) Tekkeye gelmesine kadarki süreç, 'Erken Kuruluş Dönemi' olarak kabul edilmiştir. İkinci dönem (18. yüzyılın ikinci yarısı-1822), Recep Paşa'nın Tekkedeki yapıları ihya etmesi ve yerleşkede gerçekleştirdiği yoğun imar faaliyetleri ile bilinen bir dini merkez haline gelmesi nedeniyle, 'Parlak Dönem' olarak düşünülebilir. Yerleşkedeki tüm yapıların, 1800-1820'lerde onarılarak ve elden geçirilerek, bugünkü görünümüne kavuştuğu söylenebilir. Tekkedeki yapıların 18. yüzyılın sonu, 19. yüzyılın başı Barok-Rokoko üslup anlayışında olup tezyinatının da mükemmelliği dikkat çekicidir (Ayverdi, 1981, 79-80). Yapılan müdahaleler sonucunda, tüm yapıların çatılarının aynı üslupta yenilenmesi, Tekke bütününde mimari bir dil birliği getirmiştir. Bu dönemin, 1822 tarihinde Recep Paşa'nın ölümüyle sona erdiği kabul edilmiştir.

Pek bir bilgi sahibi olamadığımız üçüncü dönem ise, Recep Paşa'nın 1822'de ölümünden, 1967'de yapılan kapsamlı bir restorasyon/onarım uygulamasına kadar geçen süreyi kapsamaktadır. Zdravkovic adlı araştırmacı tarafından, Tekkenin, İstanbul, Tiran, Elbasan ve Selanik ile bağlantılı zengin bir vakıf olduğu ve 40-50 müridinin bulunduğu, refah içerisinde yaşayıp çok misafir ağırlandığı, hatta dini ve resmi bayram kutlamalarının burada yapıldığı belirtilir (Ayverdi, 1981, 79). Osmanlı Devleti'nin 1912 yılında Yugoslavya topraklarını terk etmesi ile birlikte Bektaşî tekkeleri halk üzerindeki etkisini kaybederek maddi zorluklar yaşar. Harabati Baba Tekkesi de siyasi/askeri nedenlerle birkaç kez kapatılır ve sonuçta yerleşkedeki çoğu yapı bu dönemde harabeye döner. Bu nedenle, üçüncü dönemi 'Durgunluk Dönemi' olarak tanımlayabiliriz.

¹³ 1967 yılında Kültür Bakanlığı Milli Konservasyon Merkezi tarafından hazırlanmış olan restorasyon projesi, bu çalışmada önemli bir katkı sağlamıştır.



Şekil 3: Harabati Baba Tekkesi Restitüsyon Dönemlemesi. Mavi ile Belirtilen Yapılar 1. Dönemi, Yeşil Olanlar 2. Dönemi, Sarı 3. Dönemi ve Pembe 4. Dönemde Yerleşkeye Dahil Olan Yapıları ve Ekleri Temsil Etmektedir. (Kaynak: Ekol Mimarlık Arşivi)

1967 yılında Kalkandelen'de bulunan bir tekstil fabrikası ticari amaç için Tekkeyi restore ettirmiştir (Aruçi, 1997, 71). Dördüncü dönem (1967-...), işte bu geç dönem müdahalelerini ve ilk resmi restorasyon uygulamasını kapsayan bir 'Onarım Dönemi'dir. 1992 yılında çıkan yangın türbeye ve türbedeki mezarlara zarar vermiştir. 2001 yılında Ohrid Çerçeve Antlaşmasından¹⁴ sonra turistik tesis olarak kullanılan bölümler kapatılmıştır. 22 Mart 1993 tarihinde Bektaşî dervişlerinin Türbe ve Meydan Evinin olduğu bölümlerde kalmalarına izin verilmiştir (Aksoy 2018, 162-163).

Tablo 1 – Süreç içinde yerleşkedeki yapıların işlevlerinin ve buna bağlı olarak kullanım dengelerinin değiştiği görülmüştür. Aşağıdaki tabloda yapıların değişen kullanımlarına göre geçirdikleri fiziksel onarımlar bir arada gösterilmiştir.

HARABATİ BABA TEKKESİ - MEKANSAL DÖNÜŞÜM					
		Restitüsyon Dönemlemesi			
Yapı	İnşa Edildiği Dönem	1. (Kuruluş) Dönemi (16. yy İkinci Yarısı-18.yy)	2. (Parlak) Dönem (18. yy İkinci Yarısı-1822)	3.(Durgunluk) Dönemi (1822-1967)	4. (Onarım) Dönemi (1967-)
Şadırvan	1. Dönem	Havuzlu Şadırvan ve Divanhane	-Üst örtü -Tavanda kalem işi ahşap bezeme detayları ve hat uygulamaları	-Kuzeydoğu ve güneybatı cephelerinde mermer taklidi sıva kaplama	-Divanhane mekânındaki karolar ve ahşap payandalar (1976). -Çatı değişimi (1999) -Ahşap oturma elemanı
	İşlevi	Havuzlu şadırvanlı sohbet mekânı			

¹⁴ Ohrid Çerçeve Antlaşması, Kuzey Makedonya hükümeti ile bu ülkede yaşayan Arnavut temsilcileri arasında imzalanan barış antlaşmasıdır (13 Ağustos 2001).

İbadethane	1. Dönem	-İçten basık kubbeli, dıştan düz damlı meydan -Düz damlı Hazırlık Mekân	-Meydan kısmının iç mekânındaki profilli alçı süslemeler. -Batı bölümdeki yan mekânlar -Kapsamlı onarım		-Çatı güçlendirmesi (1976) -Son cemaat yerinin camekan ile kapatılması -Çephe derzlerinde çimento harcı ile onarım (1976) -Son cemaat zemininde şap uygulaması (1976) -Harimde alçı süsleme rekonstrüksiyonları (1976) -Mihrap yapımı (2003) -Harim zemininin 40 cm aşağı indirilmesi
	İşlevi	Meydan Evi ve Hazırlık Mekân			Mescit
Fatma Evi	1. Dönem	Basık kubbeli, tek katlı ve kargir bir yapı	-Üst katın yarı açık bir mekân olarak kullanımı -Üst katın ahşap panolarla kapatılması -Duvar bezemeleri -Ahşap merdiven -Zemin kat iç mekânna metal profilli alçı süsleme eklenmesi	-Kargir beden duvarına sıva uygulaması -Müştemilat eklenmesi	-Kargir kısımda sıva sökümü, derz yenileme (1976) -Çatı yenileme (1976) -İç pencerelerin, merdivenin ahşap korkuluğun ve üst kattaki sedirin değiştirilmesi (1992) -Müştemilatın kaldırılması
	İşlevi	Dede Odası	Konut		Yapı günümüzde kullanım dışıdır.
Sersem Ali Baba ve Dervişler Türbesi	2. Dönem		-Loca bölümünün devamı dikdörtgen bir yapı -Loca kısmındaki ahşap taşıyıcıların alınlıklarına ve iç duvarına kalemîşi bezeme (Mevcut kalemîşi bezemenin altında daha eski bir bezeme olasıdır)	-Yarı açık 12gen mekânın yapılması -Tuğla duvar örülerek kapalı mekâna dönüştürülmesi -Recep Paşa'nın ölümüyle mermer sandukanın eklenmesi -Hazire bölümün oluşmaya başlaması -Loca iç duvarına kalemîşi bezemelerin eklenmesi	-Çatı yenilemesi (1979) -Çelik putrellerin eklenmesi (1990) -Hazire duvarının yıkılarak yenilenmesi (1979) -12gen mekânın sıvalarının sökülmesi (2010) -Türbe içinde ve dışında zemin kotunun düşürülmesi
	İşlevi		Toplanma mekânı (varsayım)	Toplanma mekânı, sonrasında türbe	Türbe
Harabatı Baba Türbesi	1. Dönem	-Kuzey-güney ve doğu-batı doğrultusunda, birbirine dik, düz damlı 2 dikdörtgen mekân	-Harabatı Baba'nın mezarının yapılması, -Terasın eklenmesi -Çatının eklenmesi -Kuzey-güney yönündeki mekânın güney duvarının kaldırılarak, mekânın küçültülmesi -Küçük mekânların eklenmesi	Türbe, hazire ve çevresinin duvarlarla çevrelenip, giriş kapısının eklenmesi	-Çatı örtüsünün yenilenmesi (1979) -Batı cephesine sundurma eklenmesi (1971-75) -Sundurmanın kapatılması. (2001-07) -Beton hatlı ve ek duvar uygulaması (2015) -Terasa tuğla zemin eklenmesi
	İşlevi	Kışık ev	Kışık Ev + Türbe		

Aşevi	1. Dönem	-Kuzey-güney ve doğu-batı doğrultusunda, birbirine dik ve düz damlı 2 dikdörtgen mekân	-Teras ve çatı eklenmesi -Kuzeybatı köşenin kapatılarak iç mekâna dâhil edilmesi -Ocaklı mekânın güney pencerelerinin kapatılarak nişe çevrilmesi	-Ocağın baca çıkıntısı iptal edilerek pencereye dönüştürülmesi -Kuzey cephe düzeninin değiştirilmesi	-Islak mekânların eklenmesi (1971) -Çatı tamirâtı (1971, 1987) -Terasın cam ile kapatılması (1971) -Ahşap dikme, kaide ve payandalarından eskimiş olanların değiştirilmesi (1971) -Pencere yenilemesi (1971 ve 1987) -Zemine taş kaplama yapılması (1987) -Ocağın değiştirilmesi
	İşlevi	Aşevi			Restoran
Büyük Çeşme	2. Dönem		Recep Paşa tarafından yaptırılması	-Sıva uygulaması	-Derz onarımı -Taş döşemedeki su oluğunun kapatılması
	İşlevi	Çeşme			
Misafir-hane	2. Dönem		-Kargir beden duvarlarının yapımı		-Çatı yenilemesi (1969-70, 1986 ve 2011) -Derz onarımı (1969-70, 1986) -Islak hacimlerin eklenmesi (1969-70) -Ahşap tavan restorasyonu (1969-70) -Müştemilat (1986)
	İşlevi		Zemin kat ambar, 1. kat konut		Konuk Evi + Kütüphane
Avlu, Duvarlar ve Kapılar	2. Dönem		-Avlu duvarları -Muhafız Kulesi -Kapılar	-Fatma Evi bitişiğindeki çeşme -Nişantaşının çeşmeye dönüştürülmesi -Tekke, hazire ve çevresinin duvarlar ile çevrilmesi -İbadethanenin doğu bahçe duvarındaki taş kemerli kapının kaldırılıp duvarın bir miktar yıkılması ve demir sürgülü kapı eklenmesi	-Duvarlarda tadilat yapılması (2010-11) -Kuzey duvarının yükseltilmesi (2010-11) -Tekke Kapısında yeni çatı konstrüksiyonu ve ahşap kapı yapılması. (2010-11) -24 m. avlu duvarı rekonstrüksiyonu (2010-11) -Avlunun batı duvarı boyunca sundurma ile yarı açık alan oluşturulması
	İşlevi		Askerihane		Otel
Otel	2. Dönem		-Askerihanenin yapımı		1971-74 yılları arasında askerihanenin bulunduğu yere mevcut otelin yapımı
	İşlevi		Askerihane		Otel
Dervişler Evi	1. Dönem	Tek katlı ve düz damlı kargir bir konut	-2 katlı ve sundurmalı bir konut yapısı		-Müştemilat eklenmesi. -Doğu cephesinin yola yakın olan kısmına, bindirmeli ahşap konsolları olan geniş bir çıkma eklenmesi -Kapi, pencere açıklıklarına müdahale edilmesi
	İşlevi	Konut			Yapı günümüzde kullanılmadığıdır.
Restoran	2. Dönem (?)		-Ahr yapımı		1975-1976 yıllarında ahırın yerine restoran yapımı
	İşlevi		Ahr		Restoran

2.1.1. Şadırvan

Türk Su mimarisinde çeşmelerden sonra en yaygın kullanım olan şadırvan, öncelikle camii avlularında, medrese, kervansaray gibi yerlerde, üzeri genellikle kubbe ile örtülü altında havuzu bulunan bir kuruluş biçimindedir. Abdest almak dışında namaz vaktini beklemek, sohbet ve dinlenmek gibi sosyal kullanımları da bulunan şadırvanlar, Osmanlı Döneminde en olgun örneklerini vermiştir (Sözen-Tanyeli, 1992, 225; Kılıcı, 2010, 219-221). Kervansaray, han, medrese avluları dışında bir meydan ya da çarşının içine münferit yapılan şadırvanlar da mevcuttur (Sözen-Tanyeli, 1992, 225). Şadırvanlar banisinin gücüyle bağlantılı olarak görkemli ya da sade bir tavırdadır yapılmıştır. Harabati Tekkesinin büyük bahçesinin merkezinde ve ağaçlıklı avlu ile doğrudan ilişkili Şadırvanı da 18. yüzyılın sonu 19. yüzyılın başlarında Barok-Rokoko üslubunda yapılmıştır. Batılılaşmanın etkisinde motif ve kompozisyonların kullanıldığı (Osmani, 2001, 141; Ödekan, 1995, 412, 438-439), ahşap oyma ve Edirnekari tekniklerinin¹⁵ uygulandığı, bitkisel bezemenin¹⁶ ve Bektaşî Nefes'lerinin¹⁷ izlendiği, Tekkedeki diğer tüm yapılardan bağımsız, güçlü mimari dili ve mekânsal ve sosyo-kültürel özellikleri ile mimari, teknik, artistik-sanat, enderlik, sembol ve özgünlük değerlerine sahip, işlevsel ve fiziksel sürekliliği ile, tarihsellik ve belge değerlerini de barındıran bir çekim noktasıdır (Şekil 4).



Şekil 4: Harabati Baba Tekkesi Şadırvanı Genel Görünüşü. (Fotoğraf: Ekol Mimarlık Arşivi)

Ahşap taşıyıcılar üzerinde açık bir sofa gibi düzenlenmiş dikkörtgen biçimindeki şadırvan, birbirine eş iki kare bölümden meydana gelmektedir (Şekil 5, 6 ve 8). Batı cepheden girilen bölümde, fiskiyeli, yedigen formda¹⁸ radyal biçiminde döşenmiş zemin taşları ile mekânın merkezinde mermer bir havuz¹⁹ ve etrafında ahşaptan yapılmış sedirler yer alır. Yerleşkenin güçlü kamusal odak noktalarından biri olan bu

¹⁵ 14. yüzyıldan 19. yüzyıl ortalarına kadar Edirne'de üretilen lake boyalı her türlü mobilya ve ahşap eşyaya verilen ad (Sözen-Tanyeli, 1992, 73; Öztürk, 1998, 485-495).

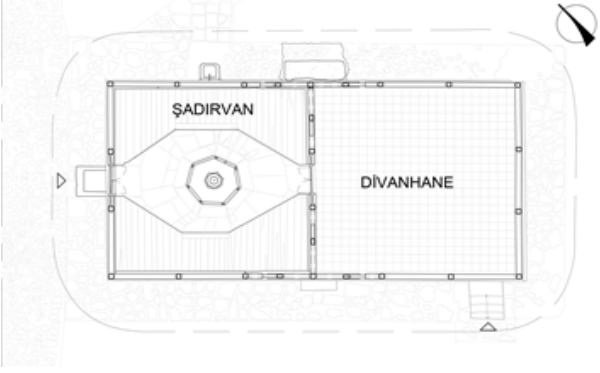
¹⁶ 17. yüzyıldan itibaren sıkça görülen ağacın oyulması ile yapılan plastik bezeme, lale, karanfil ve natüralist çiçek betimlemeleri, kabartma, oyma, kakma, geçme gibi farklı tekniklerle Anadolu'da ve Balkanlar'da uzun yıllar kullanılmıştır (Demiriz, 1982, 904-907).

¹⁷ Tekkede edebi çalışmaların varlığına dair bir delil olan Nefes'ler hakkında bk.: (İzeti, 2003, 245).

¹⁸ Rumeli Bektaşiliğinde yedi sayısı kutsal sayılması mimari ile vurgulanmıştır. Bulgaristan'da 15. yüzyıl sonları ve 16. yüzyıla ait birçok Bektaşî Tekkesi ve meydan evi yedigen planlı yapılmıştır (Ayverdi, 1981, 16-18, 146-147; Hatipler Çibik, 2014, 23-26; Hatipler Çibik ve Umaroğulları, 2017, 467-468).

¹⁹ Bugün kırık olan fiskiyenin yedi su girişi olduğu ve her girişin stilize yılan figürü ile süslü olduğu yazılıdır (Bülbül, 2015, 210, Resim. 7).

mekân için havuzlu şadırvanlı sohbet mekânı²⁰ denilebilir (Şekil 7). Havuzlu bölümle arasında kot farkı bulunan tefrişsiz diğer bölümün, divanhane²¹ ve/veya yarı açık bir ibadet mekânı²² olabileceği tartışılmalıdır. İki bölüm arasındaki kestane ağacından yapılmış kapının üzerindeki ahşap oymalı ve altın kaplama kitabede “Mü'minlerin selamıyla giriniz” yazmaktadır (Bülbül, 2015, 211).



Şekil 5: Şadırvan Planı



Şekil 6: Şadırvan Bölümü. (Fotoğraf: Ekol Mimarlık Arşivi)

Özgün ve ender bir örnek olan yedigen mermer havuzun yapım özellikleri ve kamusal bir toplanma alanı gereksinimi, Şadırvanın 16. yüzyılda, Tekkenin kuruluşundan itibaren var olduğunu düşündürmektedir.²³ Temel sondajından gelen bilgiye dayanarak, havuzlu sohbet mekânı ile ona bitişik, yaklaşık aynı boyutlardaki divanhanenin, birlikte ve bir bütün olarak yapıldığı anlaşılmaktadır. Divanhanenin alt kotunda bulunan olası çilehanenin giriş kapısındaki taş kemerdeki sarmal bezeme,

²⁰ Baha Tanman tarafından adlandırılmıştır. Bazı Anadolu kentlerinde bulunan kerevetli şadırvanlarla ilişkilenebilir; Mimar Sinan'ın 16. yüzyıla tarihlenen Kütahya Lala Hüseyin Paşa Camii (1566- 68) şadırvanı ile Kütahya Yeşil Camii şadırvanları örnekler verilebilir (Karakaya, 2002, 585).

²¹ Günümüze gelemeyen Edirne'deki yazlık saray ve köşklere görülen, kısmen açık yazlık divanhane gibi düzenlenmiş örnekler (Kum Kasrı, Yazlık Köşk, Köprülü Mehmet Paşa Konağı, Edirne Sarayı İftariye Köşkü vb.) 17. yüzyıla kadar inmektedir (Eldem, 1974, 2-7, 18, 44-45). Seyyah, yazar Aaron Hill'in (1685-1750) merkezde fiskiyeli bir havuz ve basamakla farklılaştırılmış üzeri örtülü yanları açık yüksek mekânda akşam yemeği sahnesinin canlandırıldığı bir gravürü oldukça ilgi çekicidir (Artan, 1989: 116, 560, fig. 44).

²² İzzeti, Namazgâh olarak da düşünebileceğimizi belirtmiştir. Ahşap malzemeyi tanımlayan ve kitabeyi okuyan İbrahimi, bu bölümü köşk olarak adlandırmaktadır (İbrahimi, 1985, 57).

²³ Mavi renkle gösterilen yapılar, Şekil 3.

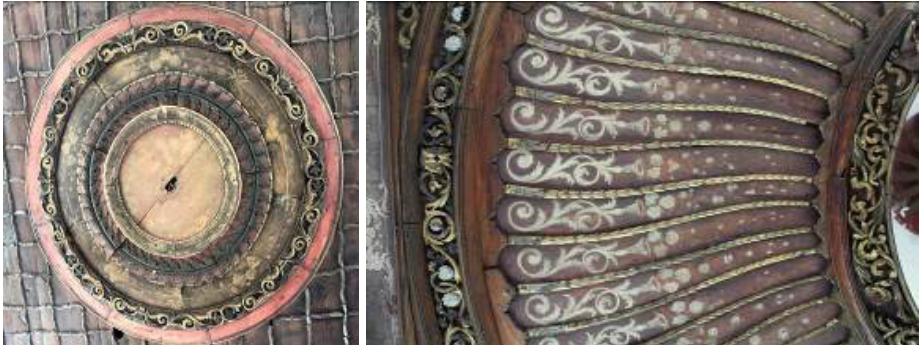
16. yüzyıl özellikleri taşıyan Fatma Evi Dede odasının giriş kapısındaki bezeme ile özdeşir. Tekke içinde yapılan karşılaştırmalı çalışma sonucunda, şadırvan ile Fatma Evinin zemin katının eşzamanlı yapılar olduğu düşünülmektedir. Bu bağlamda, Şadırvan ilk inşa edildiğinde, bir üst örtüsü olup olmadığı ya da üst örtünün nasıl olduğu konusunda bir bilgiye ulaşılamamıştır.



Şekil 7: Şadırvanın Yedigen Mermer Havuzu ve Ahşap Tavanı. (Fotoğraflar: Ekol Mimarlık ve Deniz Özkut Arşivi)

İkinci dönemde özellikle şadırvana yapılan müdahaleler çarpıcıdır. Kamusal ve sosyo-kültürel bir odak olma işlevini sürdüren mekânın tavanı ahşap oyma tekniğinde yapılmıştır (Şekil 8 ve 9). Tavanın bazı yerlerinde çıtalarla göbekten başlayarak gelişen bitkisel bir bezeme vardır. Üst örtünün sahip olduğu Barok-Rokoko etkisinin yanında, Şadırvanın tavanında görülen kalem işi ahşap bezeme detayları ve hat uygulamaları parlak bir dönem olan ikinci dönemin özelliklerini yansıtmaktadır.

Şadırvanın kuzeydoğu ve güneybatı cephelerinde görülen mermer taklidi sıva kaplamasının üçüncü dönem olduğu düşünülmektedir. Bu tip sıva uygulamasının benzeri, Sersem Ali Baba Türbesinin Loca mekânında da bulunmaktadır. Osmanlı döneminde ekonomik olan ve estetik kaygılarla yapılan bu tip mermer imitasyonu yapımı sıkça görülür.



Şekil 8: Şadırvan Ahşap Tavan Detayları. (Fotoğraflar: Deniz Özkut arşivi)



Şekil 9: Şadırvanın Divanhane Bölümü. (Fotoğraflar: Ekol Mimarlık ve Deniz Özkut Arşivleri)

20. yüzyılda (dördüncü dönem), arşiv belgelerine²⁴ göre 1971-1976 yıllarında şadırvana yapılan müdahaleler, koruma ve yenileme adı altında gerçekleştirilmiştir: Divanhane karolarının sökülüp yeniden yerine yerleştirilmesi, ahşap payandaların eklenmesi, tavan kirişlerinin ve saçağın tamamen yenilenmesi söz konusudur. Mermer fiskiyenin kısmi, oturma biriminin tamamen, ahşap başlık ve ahşap korkuluklarda kısmi olarak detayların yenilenmesi, korkuluk levhalarının yeniden üretilerek yerine yerleştirilmesi bu çalışmanın sonuçlarıdır. Ahşap oyma tavan bezemesine ve kalem işi bezemeleri ile profilli çatalara koruyucu nitelikte müdahalelerde bulunulmuştur.

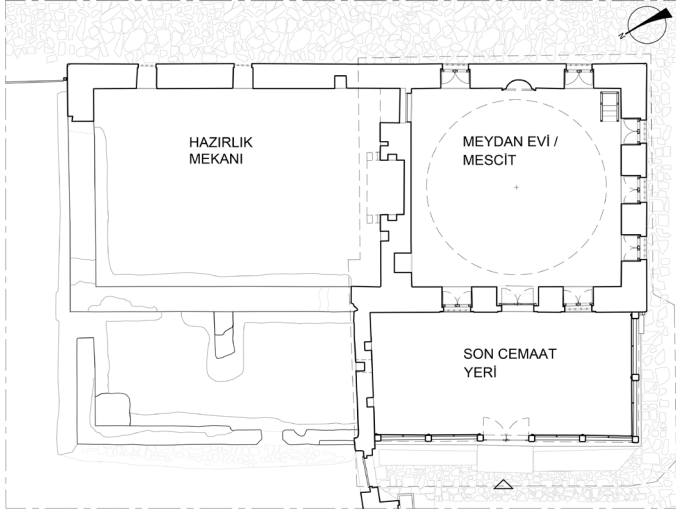
2.1.2. İbadethane: Meydan ve Hazırlık Mekânı

İbadethanenin, Bektaşî ritüellerinin yapıldığı yer olan “Meydan Evi”²⁵ (Bülbül S, 2015, 214, 209; Aksoy, 2018, 163) ve yarı-kamusal bir mekân olan “Hazırlık Mekânı”²⁶ olarak birbirleri ile bağlantılı iki mekândan oluştuğu anlaşılmaktadır. İki mekân arasında, devam eden temel ve beden duvarı ile kırma çatıdan var olduğu saptanan mekânsal bütünlük, işlevsel bütünlüğün bir yansımasıdır (Şekil 10 ve 11). Üzerinde kitabesi bulunan ara kapı, seremoninin bir parçası olup, giriş ve çıkışın saygı ile karşılama ve uğurlama şeklinde olduğu bilgisi paylaşılmıştır. İbadethanenin, mekânsal ve sosyo-kültürel özellikleri ile sahip olduğu enderlik, mekânın formu ve anlamı ile mimari ve estetik, tarihsel süreçte tanıklık ettiği kültürler ve olaylar nedeniyle de özgünlük ve belge değerleri bulunmaktadır.

²⁴ Kuzey Makedonya Cumhuriyeti Milli Konservasyon Merkezi Arşivi ve Osmanlı Arşivi.

²⁵ Alevilerin dini ayin ve benzeri toplantılarda kullandığı mekâna "Meydan evi", Bektaşîlerin aynı amaçla kullandıkları mekâna "dergâh" dendiği gibi bir bilgi de mevcuttur (Azar, 2005, 83).

²⁶ Makedonya Bektaşîlerinin merasimleri Nevruz, Aşure ve cuma akşamı sohbetleri sırasında yapılmaktadır. Zorunlu olmayan gönüllülük esasına dayalı toplantılarda zikirlerin saz eşliğinde yapıldığı, dua ve sohbetin dışarıdakiler için sır olduğu öğrenilmektedir (Jahjai, 2001, 70).



Şekil 10: İbadethane Yapısının Planı



Şekil 11: Önde İbadethane Yapısı Meydan Evi ve Yıkılmış Hazırlık Mekanı. (Hava Fotoğrafı: Ekol Mimarlık Arşivi, 2018)

Günümüzde mescit olarak kullanılan Meydan Evi, kuzeybatı güneydoğu yönünde, harim ve son cemaat yerinden oluşmaktadır. Camla kapalı dikdörtgen biçiminde olan, dilimli Bursa kemerli revakla tanımlanan son cemaat yerinin girişi kuzeybatıdadır. Son cemaat yerinden ana mekâna (kubbeli meydan/harim) girilen kesme taş söveli kapının üzerinde, Tekkenin tarihçesi için oldukça önemli bir bilgi olan, Recep Paşa'nın adı geçtiği²⁷ ve Ebced hesabı ile 1200 yılının (1785/1786) tarihini veren²⁸ bir kitabe bulunmaktadır. Kitabenin çerçevesinin üzerinde, kemerdeki akant yapraklarından oluşan bitkisel bezeme gibi, kalem işi benzeri acemice boyanmış Barok bir kartuş resmedilmeye çalışılmıştır.

²⁷ Kitabeye transkripsiyonu için bk.: (İzeti, 2003, 246-247).

²⁸ Yapının içinde var olan kitabe ile giriş kapısının üzerinde yer alan kitabe yazanların birbiri ile benzer ibarelerden oluştuğunu ve hatalı bir şekilde okunduğuna dikkatimizi çeken uzman Sinan Çuluk'a teşekkür ederiz.



Şekil 12: Meydan Evinin Alçı Kabartmalı Sıvalı Basık Kubbesi. (Fotoğraf: Ekol Mimarlık Arşivi)

Meydan Evinin gerek mimari ve teknik değerleri gerekse mekânsal anlamı bakımından dikkat çekici bir diğer özelliği ise, pencere kemerlerinin üzengi noktasından başlayarak tüm mekânı kuşatan alçı kabartma sıvalı basık kubbedir (Şekil 12). İkinci dönemde yapıldığı düşünülen kabartma palmet, kıvrık dallar, akant yaprakları ve Barok kartuşlar kullanılmış süsleme öğeleridir. Kubbe, stilize on iki sütunla eşit bir şekilde bölünerek²⁹ tavan göbeğinde tekrarlayan motiflerden oluşan bir kompozisyon yapılmış, on iki dilimin güneybatı ve kuzeydoğu duvarlarında akant yapraklarına dolanmış tespih betimlemesi görülmektedir.³⁰ Kubbeye geçişte kullanılan üçgen köşeliklerde kabartma sıva süsleme devam etmektedir. Tavan silmesinde bulunduğu söylenen kalem işi süslemeleri günümüzde görülmemektedir.

Hazırlık mekânına açılan kapı kemerinin üzerinde dikdörtgen bir çerçeve içerisine yerleştirilen ve biraz tahrip olmuş yazı, mekân kullanımlarını ve yerin ruhu kavramını destekler biçimdedir:

*“Aşık isen ey ahi erenlerin irfanına
Olma nadana mukarın gerçeğin gel yanına
Bezl idenler mal-ı mülkün hasbeten lillah için - İrüşür Hakk'ın inayetine vü ihsanına
Sahibü'l- hayrat Receb Paşa'ya eyle bir dua
Gelmeye asla keder hiç demine devranına
Ey bu meydanı ziyaret eyleyen bak tarihin
Gir gönül pasını sil erenlerin meydanına”.*³¹

²⁹ İç içe daire motiflerinin Yaradan'ın sembolü olduğu, lotus palmetleri gibi kutsal motiflerin bir arada kullanılması ile taşıdığı anlamın güçlendiği bilinmektedir. "Bu semboller büyük bir zaman ve mekân mesafesini aşarak Anadolu'ya, hatta Balkanlara kadar yayılmıştır" (Karamağaralı, 1993, 258). Bektaşî Cem ayininde halka teşkil edilmesi, Mevlevî ayinlerinin dönülerek yapılması, Halvetilik, Rûfâilîk gibi tarikatlarda zikir sırasında daire şeklinin oluşturulması ve İslam felsefesinde Yaradan'ın başı ve sonu olmayan, sonsuz temsil eden daire ile tasavvur edilmesi de mekânın örtüsünün seçimini ortaya koymaktadır (Karamağaralı, 1993, 260).

³⁰ Aynı tespih resmi Fatma Evi'nin üst katında duvarda yer alan kalem işlerinde de görülür (Atasoy, 2005, 36, 40, 61, 64, 72, 87-89, 177). Burada ilgimizi çeken unsur kubbe bezemesinde simetrik bir tavrın benimsendiği ve altı yerde bu tespihin yapılmış olması sayılarla ilgili bir mite işaret edebilir. 6 Kadim ve Yeni Platoncu sistemlere göre hem toplamı hem de parçaları açısından en mükemmel sayıdır (Schimmel, 1998, 135).

³¹ Sinan Çuluk tarafından okunan kitabenin yerinin önemi, "meydan" vurgusu ile iki mekân arasında geçişin de ispatı olarak önem taşımaktadır.

Günümüzde güneydoğu duvarı dışında yıkılmış olan (Şekil 10) Hazırlık mekânında iki niş arasında, taş üstüne kabartma tekniğinde yapılmış, kulplu vazodan çıkan iki yana simetrik dağılan çiçek betimlemesi olan bir taş bezeme³² mevcuttur. Ocak nişinin yanındaki üç kemerli nişleri çevreleyen alçak kabartma tekniğinde yapılmış, altı yapraklı mekik motiflerinden oluşan iki daire³³ ile palmet motifi uygulanmıştır.



Şekil 13: İbadethane Yapısı Hazırlık Mekânı. (Fotoğraf: Ekol Mimarlık Arşivi)

Yukarıda dikkat çekilen hususlar bağlamında, İbadethane yapısı, malzeme kullanımı, boyut ve yapım tekniği bakımından, inşa edildiği düşünülen kuruluş döneminin izlerini taşımaktadır. Ancak, günümüzde mevcut olan çatı örtüsünün ikinci dönem müdahalesi olduğu düşünülmektedir. Hazırlık mekânındaki, ahşap kirişlemelerin oturtulduğu düşünülen, saçak kotuna yakın sekmenin yorumu, önceki üst örtünün düz dam biçiminde olabileceği yönündedir. Ocağın bulunduğu cephedeki hatlı izinin de bir çatı döşeme izi olduğu yönündedir. Yine aynı yaklaşımla, Meydan Evinin ise içerden basık kubbeli, dışardan düz damlı olduğu düşünülmektedir. Recep Paşa'nın yönetiminde olduğu ikinci dönemde, bu mekânların bir onarım geçirdiğine ilişkin kitabeler Meydan Evindeki her iki kapının üzerinde de bulunmaktadır. Dikkat çeken mimari/mekânsal diğer ekler, son cemaat yeri ve hazırlık mekânının batı cephesine eklenen, son cemaat yerinin devamı niteliğinde olan mekânlardır. Hazırlık mekânının yıkılmış olmasından dolayı bu ek mekânlara ait temel duvarları açığa çıkarılmıştır (Şekil 13).

Dördüncü dönemdeki değişiklikler, çatı güçlendirmesi (1976), son cemaat yerinin camekan ile kapatılması (Şekil 14), çimento harçlı cephe derzleri (1976), son cemaat zemininde şap uygulaması (1976), harim kısmında alçı süsleme rekonstrüksiyonları (1976), güneydoğu duvarın bir bölümünün yıkılarak beton mihrabın yapılması (2003) (Aksoy, 2018, 163), harim zemininin 40 cm aşağı indirilmesi olarak sıralanabilir.

³² Fatma Evinde gördüğümüz kalem işlerinin taşa yansımış halidir. Batılılaşma etkileri ile 17. yüzyıldan itibaren sıkça rastladığımız vazodan çıkan çiçekler gerek resim gerekse taş üzerinde sevilerek yapılan kompozisyonlar arasındadır (Ödekan, 1995, 437- 438; Kuban, 2007, 514).

³³ Anadolu'da Frig Uygarlığından itibaren görülen bu motif sevilerek farklı uygulama alanlarında kullanılmaya devam etmiştir (Young, 1965, Lev. 11).



Şekil 14: Son Cemaat Yerinin Cemekelele Kapatılmadan Önceki Görünümü, 1977. (Kuzey Makedonya Cumhuriyeti Milli Konservasyon Merkezi Arşivi)

2.1.3. Fatma Evi

Külliyenin kuzeyinde Mescit/Meydan Evi ve türbelerin bulunduğu alanın arasında kalan Fatma Evinin, Recep Paşa'nın aynı adı taşıyan genç yaşta ölen kızı için yapıldığı kabul edilmektedir (Bülbül, 2015, 211). Bir diğer görüş, Fatma Evi'nin Abdurrahman Paşa'nın harem dairesi³⁴ olması, sonradan kadınların Meydan Evine geçişini sağlamak üzere kullanıldığı yönündedir (Hatıpler Çibik, 2014, 76). Tekkenin tahribe uğramayan yegâne yapılarından sayılan Fatma Evi'nin zemin katı yığma moloz taş, üst katı ise ahşaptır (Şekil 15).



Şekil 15: Kargir Zemin Katı ve Ahşap Panolarla Kapatılan 1. Katı ile Fatma Evi, Hemen İbadethanenin Karşında Yer almaktadır. (Fotoğraf: Ekol Mimarlık Arşivi)

³⁴ İslam Ansiklopedisi Harabati Baba Tekkesi maddesinde, konutu harem dairesi olarak adlandırırken aynı zamanda Fatma Evi olarak da bilindiği belirtilir (Aruç, 1997, 70).

Tekkede dikkat çeken nirengi noktalarından biri olan mor toprak boya ile boyanmış Fatma Evi, enderlik, mimari, artistik-sanat ve özgünlük değerlerinin yanında, Kule evleri³⁵ andırdığından simge değerine de sahiptir. Yapının, köşe taşlarının arasında, Çeşme ve Şadırvandaki gibi, üzerinde servi ağacı kabartması bulunan taş dikkat çeker (Güzel, 2018, 251-281). Meydan ve Sersem Ali Baba Türbesindeki Loca bölümü ile Fatma Evinde, 19. yüzyılın beğenilerine uygun bir biçimde, geometrik ve bitkisel bezeme, manzara resimleri ile hayvan figürü bulunmaktadır (Aruçi, 1997, 70). Cephelerde, saçak altında sıva üstü kalem işleri, şadırvanla benzer ahşap oyma tekniği ile yapılmış kıvrık dallarla bezeli üst kat giriş kapısı, kıvrık dal ve yaprakların kuşattığı oval formdaki üst pencereleri, pencerelerin arasında S” ve “C” formunda kıvrık akantüs yapraklarının oluşturduğu çerçeve içinde vazodan çıkan güller ve çiçeklerin simetrik resimlenişi dikkat çeken bezemeler olarak sıralanabilir. Aynı üslupta, ortada büyük iki yanda simetrik iki küçük ve boynu eğik servi ağacı³⁶ geçmişe öykünmektedir. Servinin insan ruhunun Tanrıya kavuşturulması gibi sembolik bir anlamı olduğunu düşünürsek aynı alanda hem İslamiyet hem Batılı tarz süslemenin bir arada tercih edildiğini fark ederiz. İkinci kat ahşap giriş kapısının üzerinde boynundan zincirle ağaca bağlı bir aslan figürü, ayrıntılı pençeler ve bakışlarının olduğu yönde sütunun önünde bir servi ağacı daha bulunur (Şekil 16).³⁷



Şekil 16: 1. Kat Giriş Kapısı Üzerindeki Aslan Figürü. (Fotoğraf: Ekol Mimarlık Arşivi)

Ender görülen küçük ebatlı bir konut örneği olarak Fatma Evi, her iki katında da tek mekânlı oluşu ile farklılık yaratmaktadır (Bülbül, 2015, 213). Zemin katına giriş Hazırlık Mekânı ile karşılıklı olacak biçimde, güneydoğu cepheden, yuvarlak kemerli ahşap bir kapı ile sağlanmaktadır. Kubbeli mekânda, ocak nişi ve kubbe saçığının kıvrık dallardan ve rozetlerden oluşan alçı kabartma süsleme ile bezeli oluşu dikkat çeker (Şekil 17).

³⁵ Tüm Balkanlar'da görülen, Arnavutluk'ta tipik ev örnekleri arasında sayılan, kentlerde ve kırsalda yapılan kule (kula) tipindeki evler, savunma amaçlı, yüksek zeminli, farklı işlevlere sahip katları olan, yalın dış görünüşüne karşın içte zengin bezemelere sahip özellikler taşımaktadırlar (Akın, 2001, 173, 197-203).

³⁶ Servi ağacı Türk Sanatında çok kullanılan ve Bektaşî geleneğinde de sevilen bir motiftir. Başı iki yana eğilmiş servi ağacı ölüm karşısında teslimiyeti anlatır (Öztürker; 2013, 189).

³⁷ Alevi-Bektaşî geleneğinde yiğitlik, cesaret ve mertlik timsali olan Hazreti Ali'yi sembolize eden aslan figürü Bektaşî Tekkelerinde kullanılmıştır. Fatma Evinde bulunan aslan betimlemesinin, "hayat ağacı ile birlikte kullanılmış olan aslan figürünün ebedî hayatı sembolize ettiği ve dünyanın eksenini kabul edilen tılsımlı ağacı bekleyen kudretli yaratık olarak kabul edildiği" şeklinde yorumlanır. (İbrahimgil, 2002, 137-140; Günana, 2018, 72; Karamağaralı, 2006, 297-315).



Şekil 17: Fatma Evi Zemin Kat Mekânında Bulunan Ocak ve Metal Profilli Alçı Süslemeli Kubbe. (Fotoğraf: Ekol Mimarlık Arşivi)

Üst katın kuzeybatı duvarında ahşap yüklükler bulunmakta ve üç yanı saran divan odanın mobilyasını oluşturmaktadır.³⁸ İç mekân tefrişini yine, cephedeki gibi pencerelerin üstünden duvarları üç yönden çeviren vazodan sarkan güller, akant yaprağı ve natüralist çiçeklerden oluşan kalem işi süslemeler ile su kenarında yelkenli bir gemi ve görkemli bir köşk tasviri bulunun bir manzara resmi³⁹ tamamlamaktadır. Yine kıvrık dallardan ve perde motifinden oluşan bir kompozisyonda meyve kasesinin içinde karpuz dilimleri ve bir bıçak bulunur.⁴⁰ Resmin alt bölümünde ise kıvrık dallardan simetrik bir şekilde sarkan tesbih görülmektedir.⁴¹ Resimle bezeli bu alanın üst seviyesinde tüm mekânı kuşatan sülüs hatla ayet kitabesi 1229/1813-1814 yılına aittir. Muhtemelen sonradan ilave olan üst katın yapım tarihi olarak değerlendirilebilir. Mekânın örtüsü ahşap oyma bezeli kubbemsi tavadır.

³⁸ Balkanlar'da Osmanlı Dönemi Konutlarında Şeyh Evi olarak adlandırılan yapının sekileri, pencere düzeni ve tavanı ile Osmanlı odasının tüm ayrıntılarını taşımaktadır. Tefrişin minimum düzeyde kullanıldığı mimari ve mobilyanın bütünleştiği bu evlerde gömme dolaplar "serghent", odayı iki ya da üç yandan çevreleyen sekilerle oluşturulan oturma alanları "minsofa" adıyla anılır. Özellikle başoda olarak kullanılan ve tavanlarına, bezemesine itina edinilen mekânlarda eşya koymak amaçlı yapılmış çiçeklik adını alan küçük nişler yapıldığı görülmektedir (Akın, 2001, 119, 134, 151, Resim. 160-161).

³⁹ Aynı duvarda tahrip olmuş bir duvar resminin daha izleri görülebilmektedir. 18.yüzyılın ikinci yarısından itibaren Barok ve Rokoko çerçevelerin içerisine yapılan manzara ve natüromortlar tercih edilmiştir (Bağcı, 2006, 297-300); Stilize köşk ve camii tasvirleri, kâse içinde meyveler, servi ağaçlı bahçeler 17. yüzyılın ikinci yarısından itibaren Edirne Sarayı ve evlerinde kullanılıyordu (Eldem, 1974, 18).

⁴⁰ 19.yüzyılın ikinci yarısında sevilen kompozisyonlardan olan natüromort denemelerinde sepetler, meyve çanakları ve bıçak saplanmış karpuz gibi konular sıkça karşımıza çıkmaktadır (Ödekan, 1995, 441). Kosova'da Pec (İpek) şehrinde Fatih Camii ve Prizren'de Sinan Paşa Camii kalemişi süslemelerinde bu tip bıçak saplanmış karpuz resimleri bulunmaktadır (İbrahimgil ve Konuk, 2006, 338-343, 717-723). Piriştine, Koca Dişliler Konağı tavan bezemesinde de karpuz resimleri yer alır (İbrahimgil ve Konuk, 2006, 566- 570).

⁴¹ Bk. Atasoy, 2005, 36, 40, 61, 64, 72, 87- 89, 177.



Şekil 18: Fatma Evi Üst Kat Mekânın Kalemişi Duvar Bezemeleri. (Fotoğraflar: Ekol Mimarlık ve Deniz Özkut Arşivleri)

Makedonya’da 17. ve 18. yüzyılda yapılmış duvar resimlerinde teknik ve kompozisyon olarak geleneksel Türk-İslam anlayışı hakimdir. Kalem işi tekniği ile bitkisel bezemenin oluşturduğu düzenlemeler ile İstanbul’dan seçilmiş manzara resimlerinin sevildiği görülmektedir (Şekil 18).



Şekil 19: Fatma Evi Zemin Kat Giriş Kapısı Detayları ve Çilehane Olduğu Düşünülen Mekânın Giriş Kapısı İle Aynı Olan Sarmal Bezemeler. (Soldaki Fotoğraf: Kuzey Makedonya Cumhuriyeti Milli Konservasyon Merkezi Arşivi; Sağdaki Fotoğraf: Ekol Mimarlık Arşivi)

Tekkenin kuruluşunda varolduğu düşünülen mekânlar arasında, malzeme kullanımına, boyutlarına ve yapım tekniğine bakılarak, Fatma Evi yapısı da bulunmaktadır. Bölgede ender görülen bir örnek olan yapının, Tekkenin ilk kurulduğu dönemde tek katlı ve kargir bir yapı olduğu düşünülmektedir.⁴² Bu düşüncenin en önemli

⁴² Mavi renkle gösterilen yapılar, Şekil 3.

dayanağı, yapıda dikkat çeken mimari/mekânsal özelliklerdir: Bu yapının zemin katı kargir olarak inşa edilmişken, bir başoda niteliği taşıyan ve duvarda bezemeleri ve duvar resimleri bulunan üst kat, daha sonraki dönemde ahşap panolar ile kapatılmıştır. İki kat arasında birbirleriyle ilişkisiz yapım teknikleri ve malzeme kullanımı mevcuttur. Ayrıca, zemin kat ve ikinci kat arasında içerden bir bağlantı olmayışı iki katın farklı dönemlerde yapılmış olabileceğini düşündürür. Fatma evinin zemin katında bulunan, tekkenin ileri gelen büyüğü “Dede”ye ait olduğu düşünülen basık kubbeli odanın giriş kapısının detayları ile Şadırvandaki çilehanenin giriş kapısının taş kemer sarmal bezeme detayları aynıdır (Şekil 19). Ek olarak, çepeçevre devam eden silme ve köşelerinde bulunan çatı bitirme elemanları (parapet taşı) ve kuzeybatı cephesindeki baca izi yapının tek katlı kargir bir yapı olduğunu göstermektedir (Şekil 20).



Şekil 20: Fatma Evinin Kargir Zemin Katına Ait Kesme Taş Bloklar İle Çatı Bitirme Elemanları. (Fotoğraflar: Ekol Mimarlık ve Deniz Özkut Arşivleri)

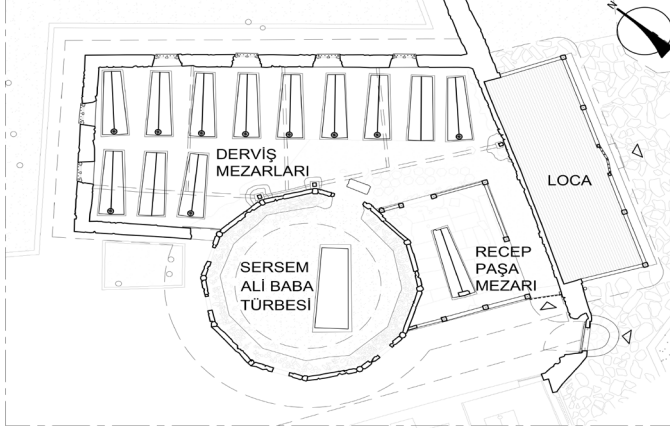
Fatma Evinin ikinci döneminde, yapının üst katı, yukarıda betimlendiği biçimde eklenerek günümüzdeki iki katlı halini alır. Üst katın, önce kısa bir dönem, yarı açık bir mekân olarak, bir sundurma ile kapatılmış olması kuvvetle muhtemeldir. Sonrasında, cephelerin ahşap panolar ile kapatılmış olduğu düşünülmektedir. Ek olarak zemin kat iç mekânındaki metal profilli alçı süslemelerin de ikinci dönemde yapıldığı düşünülmektedir. Zemin kattaki ocağa ait olan baca çıkıntısı üst katın yapımı ile iptal edilmiştir. Kuzey cepheye ahşap bir merdiven eklenmiştir. Fatma Evinin kargir olan zemin katı üçüncü dönemde sıvalıdır ve üst kat kullanılmamıştır.

2.1.4. Sersem Ali Baba ve Dervişler Türbesi

Sersem Ali Baba ve Dervişler Türbesi, Üsküp ve civarında daha çok altıgen, sekizgen gövde ile baldeken formunda türbeler bulunmasından dolayı (Özer, 2006, 338-346), biricik bir örnek olarak Tekkenin önemli yapılardan biridir. Onikigen formu⁴³ ile Sersem Ali Baba Türbesinin Selçuklu mimarisinin poligonald gövdeli türbelerinin

⁴³ Kapalı daire olarak da geçen 12 sayılı ilk uygarlıklardan itibaren kutsal sayılmış, Bektaşilikte, dervişlerin 12 kamalı başlık takmaları ve onikigen Hacı Bektaş taşı da denilen akik teslim taşı taktıkları bilinmektedir (Schimmel, 1998, 214-224; Atasoy, 2005, 57, res. 63-64, 196-200, 247-249).

bir devamı niteliğindedir⁴⁴ (Bülbül, 2015, 213). Türbe, mekânların birbirine eklenmesiyle günümüzdeki mekânsal düzenine ve mimari biçimlenmesine ulaşmıştır. Sersem Ali Baba Türbesi merkezde kalmak üzere, Recep Paşa'nın mezarının olduğu özelleşmiş bölümle birlikte Derviş Mezarlarının bulunduğu iç hazire bölümü ve Loca olarak dört farklılaşan mekândan oluşur (Şekil 21 ve 22).



Şekil 21: Sersem Ali Baba ve Dervişler Türbesi Planı



Şekil 22: Sersem Ali Baba ve Dervişler Türbesi. (Fotoğraflar: Ekol Mimarlık Arşivi)

Ayverdi (1981, 79-80), araştırmasında Sersem Ali Baba Türbesi ile ilgili olarak şu bilgileri vermiştir: “Sersem Ali Baba'nın on iki gövde üzerine on iki dilimli kubbe ile örtülü türbesi, onun solunda Harabati Baba'nın parmaklıklı türbesi ve şimdi müze

⁴⁴ Onikigen planını kullanımı açısından Selçuklu Döneminde Kayseri Döner Kümbet, Erzurum Çifte Minareli Medrese Türbesi, Gümüşlü ve Karanlık Kümbet benzer örnekler arasında verilebilir (Doğan 2002, 549). Çokgen planlı mezar geleneği Anadolu'da varlığını 13. yüzyıldan itibaren göstermeye devam eder. İstanbul'da ise, 1588 yılına tarihlenen Mirmiran Mehmed Paşa Türbesi içten ve dıştan onikigen plana sahiptir (Ünsal, 1982, 85; Demiriz, 1994, 473-474). Etrafında konumlanmış olan diğer mekânlarla bir araya gelme biçimiyle benzerlik kurabileceğimiz örnekler arasında Kırçova'da Hayati Baba Tekkesi (Ural, 2015, 139-140, 148) ve Ohrid'de, Zeynel Abidin Türbesi örneğinde karşımıza çıkmaktadır (Seyman, 2006, 108).

olan sundurma vardır, Sersem Ali Baba'nın kubbeli türbesine bitişik etrafı parmaklıklıklı çatılı binada Tekke mensuplarına ait 11 kabir vardır.” 11. mezarın Recep Paşa'nın kızı Fatıma'ya ait olduğu, 1780 yılında öldüğü ve mezar taşında Bakara suresinden ayetler olduğu söylenmekte ise de günümüze gelememiştir (İbrahimi, 1985, 57; Demir, 2016, 38).

Sersem Ali Baba'nın makamının yanında, Barok-Rokoko üslupta yapılmış gösterişli taş sanduka mezarın⁴⁵, Tekkenin imarına bulunduğu katkılardan dolayı Recep Paşa'ya ait olduğu (Ayverdi, 1981, 80) ve tekkenin üçüncü döneminde yapıldığı düşünülmektedir.

Türbeyi kuşatan yapılar arasında güneydoğu cephesinde zeminden yükseltilmiş ve girişin iki yanında oturma sekileri bulunan, üç tarafı dışa açık bir sundurma yer alır (Şekil 23). Loca olarak adlandırdığımız bölüm, duvarında ve taşıyıcılarının alınlıklarında görülen geometrik motifler ve güllerden oluşan bezeme, köşelerde aşırı yıldız ve güneş motifleri ve ahşap korkulukları ile açık bir köşk niteliğindedir. Tahrir olmuş kalem işi panoların üstünde yer alan ahşap profilli silmenin üzerinde, Batılılaşma etkisinde, daha nitelikli bir süsleme şeridi yer alır. Kıvrık dalların egemen olduğu bezeme ve 18. yüzyılın başlarından itibaren sevilerek kullanılan yayvan bir kabın içinde meyvelerin olduğu görülmektedir.⁴⁶



Şekil 23: Loca Bölümü. (Fotoğraf: Deniz Özkut arşivi)

İkinci döneme ait izler, öncesinde daha farklı bir mekânın burada olabileceğini göstermektedir. Üçüncü dönemde ise mevcudun yerine onikigen mekânın yapıldığı düşünülmektedir. Bu mekân, ahşap dikmelerdeki profillere dayanarak yarı açık bir mekân olarak kullanılmış olmalıdır.⁴⁷ Yapıdan gelen izlere göre, daha sonra, tuğla duvarlar örülerek kapalı bir mekâna dönüştürülmüştür. Loca kısmının iç duvarına kalem işi bezemelerin eklendiği, ancak silme üstündeki bezemelerin farklı bir teknik ve dil içermesi nedeniyle altta ikinci döneme ait başka bir bezeme tabakası olduğu düşünülmektedir.

Dördüncü dönemde Türbe mekânlarındaki değişiklikler, Hazire duvarının yıkılarak yenilenmesi (1979) ve çatının taşıyıcı sisteminin yenilenmesi, sıvalı olan onikigen mekânın sıvalarının sökülmesi (2010) ve gerek türbe içinde gerekse dışında zemin kotunun düşürülerek değiştirilmesi olarak sıralanabilir.

⁴⁵ Osmanlı arşiv belgelerinden, Recep Paşa'nın 1822 yılında vefat etmiş olduğu anlaşılmaktadır: Kalkandelen Mutasarrıfı Receb Paşa'nın vefat ettiği ve halkın kendisinden hoşnut olduğu cihetle oğlu Abdurrahman Beyin babasının yerine tayinini rica ettiği 23-07 1238 (1822) tarihli CBOAHAT/522-25496-0'da yazmaktadır. Arşiv belgelerini okuma konusunda yardımcı olan Sayın Sinan Çuluk'a teşekkür ederiz.

⁴⁶ Bu konu hakkında bk.: Bağcı 2004, 755- 756; 2006, 297.

⁴⁷ Buna benzer bir örnek Ohrid Pir Mehmet Hayati Halveti Tekkesinde bulunmaktadır.

2.1.5. Harabati Baba Türbesi

Harabati Baba Türbesi, Sersem Ali Baba Türbesi ve Recep Paşanın mezarı ile yan yana ve paralel konumlandırılmıştır. Yuvarlak kemerli bir kapı ile bu kutsal alanlar özelleştirilmiştir. Kuzeydoğu güneybatı doğrultusunda yerleştirilmiş sandukanın bulunduğu yarı açık bir mekân olan Harabati Baba Türbesinin bulunduğu bölüm, ahşap parmaklık ve ahşap bölücülerle özelleştirilmiştir. Tekkenin ikinci banisi Harabati Baba'ya ait olan sandukanın üzerinde yazan kitabede yer alan tarihe göre, ölümü 1194/1780'dir (İbrahimi, 1985, 56; Tunçel, 2000, 697- 698).



Şekil 24: Harabati Baba Türbesi. (Fotoğraf: Ekol Mimarlık Arşivi)

Türbe duvarında bulunan manzara resimlerinin (1228/1813) altında, “Zerze Hâki” adlı sanatçının adı yazılıdır (Şekil 24). Resimlerden biri Sultan Ahmet Camii ve Mısır Obeliskini gösterir. Diğer resim, Cvetanovski'nin öngörüsüne göre Kerbela şehrinde olan İmam Hüseyin Camii ya da Büyük Selçuklu Döneminin plan şemalarını yansıtan eyvanlı, revaklı ve avlulu bir mescidi cuma tasviri olması muhtemeldir (Bülbül, 2015, 210). Burada görülen Sultan Ahmet Camii manzarasında özellikle Yılanlı Sütunun etrafının boşaltılmış olmasından, resmin yapıldığı zaman diliminin 19. yüzyılın ikinci yarısından sonra olabileceği düşünülebilir.⁴⁸ Resimlerin bulunduğu duvarın üzerinde, dikdörtgen panolar içerisinde ta'lik hatlı Bektaşî nefesleri ve şadırvanda olduğu gibi mermer imitasyonu boyamalar görülmektedir.

Harabati Baba Türbesinin bulunduğu ve bugün dervişin yaşadığı kuzey güney yönünde dikdörtgen yapının en önemli noktası, Tekkedeki Meydan Evi'nin mescite çevrilmesiyle ortaya çıkan mekân ihtiyacı sonucu, günümüzde toplantılar için kullanılan ve türbeyle pencereler aracılığı ile ilişki kuran ocaklı mekândır.

⁴⁸ 1853-1856 Kırım Savaşı yıllarında İstanbul'da bulunan müttefik kuvvetler subaylarının girişi ile meydana gelen sığınakların çevresi kazılarak sütunların etrafındaki toprak dolgu temizlenmiş ve kaide bölümleri ortaya çıkarılarak günümüze kadar bu görüntüsü korunmuştur (Sakaoğlu, 1994, 416). Bu fotoğraftaki görüntü tarihlendirmemizi destekler niteliktedir.



Şekil 25: Harabati Baba Türbesi ve Sersem Ali Baba Türbesi. (Hava Fotoğrafı: Ekol Mimarlık Arşivi)

Yapı, birinci dönemde Tekkenin kuruluşunda ‘kışlık ev’ olarak varolduğu düşünülen mekânlar arasındadır. Ancak kuruluş dönemindeki yapının, yapım tekniklerine, malzeme kullanma biçimine, mimari eleman boyutlarına ve duvar kalınlıklarına bakıldığında, 1966 yılı rölöve çizimlerine, yapıdan gelen izlere ve tekke içindeki yapılarla yapılan karşılaştırmalı çalışmaya dayanarak, birbirine dik ve düz damlı sadece iki ana mekândan oluştuğu düşünülmektedir.⁴⁹ İkinci dönemde Harabati Baba’nın mezarı bu mekânlara eklenmiş olmalıdır. Mevcut kırma çatılı üst örtünün mimari formunun ise Tekke içindeki diğer tüm yapılarda olduğu gibi, ikinci dönemde oluştuğu düşünülmektedir. Tek bir çatı altında izlenen mekânların, bu çatı formuna uygun olacak biçimde, eklenmiş ya da bölünmüş/küçültülmüş olma olasılıkları bulunmaktadır. Üçüncü dönemde, türbe ve hazirenin olduğu bölümün bir kapı ile özelleştirildiği söylenebilir (Şekil 25).

2.1.6. Aşevi

Yakın zamana kadar tekke yapılarının arasında eski işlevini ve özelliklerini hala sürdürebilen tek yapının (İbrahimi, 1985, 58; Aruçi, 1997, 70) Dervişlerin matbağı yani mutfağı (Ayverdi, 1981, 79) olduğu söylenebilir. Çalışma kapsamında aşevi olarak tanımladığımız mekân, Tekkede barınanların dışında belli dönemlerde⁵⁰ tekkede yiyenler ve civardaki yoksullar için de yemek pişirilen yerdir (Tanman, 2004, 291-292). Harabati Baba Tekkesinde, dikdörtgen planlı aşevinde, ana mutfağın yanında kiler (erzak evi), ekmeğin pişirildiği fırın ve yemeklerin topluca yendiği aşhane (taamhane/ yemekhane) mekânlarının bulunduğu görülmektedir (Tanman, 2004, 292). Teras olan bölüm, ahşap dikmelerle tanımlı açık sofa görüntüsündedir ve camekanla kapatılmıştır (İbrahimi, 1985, 58).

Mutfağa girişte yer alan yuvarlak kemerli silmeli kapının çok sayıda dikdörtgen tablanın yatay ve dikey yerleştirilmesiyle oluşturulmuş geometrik kompozisyonu⁵¹, Fatma Evi ve şadırvanda karşımıza çıkan özelliklere sahiptir. Ayrıca, odalardan birinin tavanında, şadırvan ve misafirhanede benzerlerini görebildiğimiz ahşap bir tavan göbeği vardır. Çıtalarla eşit karelere bölünmüş göbeğin merkezinde Barok-Rokoko

⁴⁹ Bk Mavi renkle gösterilen yapılar, Şekil 3.

⁵⁰ Haftalık ayinler, kandil geceleri, Ramazan iftarları ve aşure cemiyetleri gibi.

⁵¹ Kapının ahşap işçiliği, Üsküp'te bulunan Sultan Murad Camii giriş kapısına benzer (Özer, 2006, res.20). Sultan Murad Camii ahşap eserlerinin, Sultan Reşat'ın Üsküp ziyareti döneminde yapılmış olabileceği düşünülmektedir. Bu tarihlendirme bizim dönemlerimizle uyumludur (Osmani, 2001, 50-51, Resim. 18-19).

üslupta oval bir madalyon içinde kıvrık dallar, stilize çiçekler bulunur. Harabatı Baba Tekkesinde, üzüm salkımı, kıvrık dallar, asma yaprakları, yapraklı güller, örgü, vazo gibi konuları ele alan ahşap tavan ve kapı süslemelerinin “Miyak Ustaları”nın⁵² işi olabileceği düşünülmektedir (Osmani, 2001, 29-31).

En temel gereksinim olan aşevinin, kuruluş döneminde, yapım teknikleri, malzeme kullanma biçimi, mimari eleman boyutları dikkate alındığında, sadece birbirine dik iki ana mekândan oluştuğu ve tavan girişmelerine bakılarak, bu iki mekânın düz dam olarak inşa edildiği düşünülmektedir.⁵³



Şekil 26: Aşevi, 1966. (Kuzey Makedonya Cumhuriyeti Milli Konservasyon Merkezi Arşivi).

İkinci dönemde oluştuğu düşünülen kırma çatının biçimi, kullanılan ahşap cinsi ve boyutları, ahşap taşıyıcı elemanlardaki detaylar, Tekke içindeki diğer yapılarınki ile aynıdır. Bu dönemde, düz damlı birbirine dik iki ana mekâna, yarı açık kullanıma yönelik bir teras eklenmiş, böylece tüm yapının üzeri tek bir çatı örtüsü ile kapatılmış olmalıdır (Şekil 26).

2.1.7. Büyük Çeşme

Külliyede sadece, banileri Recep Paşa olarak geçen Mescit ve Çeşme yapılarında kitabe bulunur. Kitabede son mısradaki tarihin, ebcet usulü ile 1199/1785 olduğu düşünülmektedir (Ayverdi, 1981, 80; İbrahimi, 1985, 58). Tekkede iki çeşmeden, büyük çeşmenin 1791, diğerinin ise 1844 yılında yaptırıldığına dair görüşler de bulunmaktadır (Aruçi, 1997, 70).



Şekil 27: Büyük Çeşme Yapısı. (Fotoğraf: Ekol Mimarlık Arşivi)

⁵² 18. yüzyılın sonu ve 19. yüzyılın başlarında Kuzey Makedonya'nın Debre şehrindeki ahşap ustalarının, yeni dönem İtalyan sanatçıların etkisinde, süsleme sanatında başlattığı uygulama.

⁵³ Bk. Mavi renkle gösterilen yapılar, Şekil 3.

Üçüncü dönemde sıvalı olduğu fotoğrafta görülen dikdörtgen ve kare biçiminde düzgün kesme taş bloklardan inşa edilmiş çeşme⁵⁴ yarım daire yayvan kemerli tonozlu bir nişin içinde yer alır. Kemerde çift renkli taş işçiliği görülür. Oldukça yalın tek kemerli münferit bir örnek olan çeşmenin kemer karnının dışında çift sıra silme bulunur ve merkezinde dikey yerleştirilmiş ayna taşının orta bölümü yarım sütunçe olarak düzenlenmiştir. Kitabe ayna taşının bittiği yere yerleştirilmiştir. Kitabe ve musluk arasında, bardaklık olarak adlandırılan yuvarlak kemerli iki niş bulunur. Su yalağının iki yanına simetrik olarak dinlenme sekileri yerleştirilmiştir. İki sıra profilli bir silmesi bulunan Çeşmenin üstü kiremitle örtülmüştür. Cephede dinlenme sekisi ile kemer yayının bittiği yerin arasında alçak kabartma şeklinde yapılmış servi ağacı, alt bölümü şişkin, dar ve uzun vazo ve balık tasviri bulunmaktadır (Şekil 27).⁵⁵

2.1.8. Misafirhane

Misafir Evi olarak bilinen yapı, Abdurrahman Paşa'nın harem dairesi olarak da adlandırılmıştır. İki katlı, geniş saçaklı ve tavanları oymalı bir konak olduğu ifade edilir (Ayverdi, 1981, 79). Geniş saçaklı konutun ikinci katı, üç odalı olup erişim ahşap merdivenle sağlanır. Tavanlar ahşap oyma süslemeye sahiptir, ahşap dikmeler üzerinde yükseltilmiş açık bir sofası bulunur (İbrahimi, 1985, 57) (Şekil 28). Misafirhanenin 1220/1805 ile 1844 arasında yapıldığı bilgisi bulunmaktadır. En dikkat çekici öğeleri arasında bulunan ve ince bir işçilikle yapılmış Barok-Rokoko tavan bezemeleri, 19. yüzyılın özelliklerini taşıyan niteliktedir. Yapıda, ceviz ağacından oyma, geçme tekniklerinin uygulandığı, asma yaprakları, kıvrık dallar, gibi bitkisel ve geometrik motiflerin kullanıldığı kayda değer bir ahşap işçiliği bulunmaktadır.⁵⁶ Kapı kanatları, tavan, yüklük kapağı gibi yerlerde karşılaşılan ahşap işçiliğinin detayları önemlidir (Osmani, 2001, 102, 111, 115-116) (Şekil 29). Günümüzde, kuzey güney doğrultusunda uzanan yapının kuzey, batı ve doğu cepheleri ahşap hatıllar arasına yerleştirilmiş moloz taşla yapılmıştır (Şekil 30). Yapının bir bölümünün sıvalı olduğu, güney cephesinin tamamen ahşaptan yapıldığı görülmektedir. Dış sofa camekan ile kapatılmıştır (Bülbül, 2015, 212).



Şekil 28: Yığma Taş ve Ahşap Karkas Yapım Sistemlerinin Birlikte Kullanıldığı Misafirhane Giriş Cephesi. (Fotoğraf: Ekol Mimarlık Arşivi)

⁵⁴ Süleymaniye'de Ali Efendi Çeşmesi (1813), Fatih, Koska'da Sadrazam Ragıp Paşa Çeşmesi (1762) ve Kasımpaşa'da İbnülemin Ahmed Ağa Çeşmesi 1727 aynı tip kemere ve özelliklere benzemesi nedeniyle ilişki kurabileceğimiz niteliktedir (Tanışık, 1943, 234-235, 185-186; Aynur ve Karateke, 1995, 66, 102).

⁵⁵ Bk: Bölüm 2.3.1.

⁵⁶ Teknik olarak kullanılan yuvarlak satıhlı oymanın benzer örneklerinin, Sivas'ta Abdi Başara Evi tavan köşeliği, Tokat'ta Latifoğlu Konağı kapısı, Kula'da Bozerler Evi gözenğinde, Bekir Beyler Evi başodası, Boyacılar Evi'nin baş oda süslemelerinde bulunması dikkat çekicidir (Osmani, 2001, 125).



Şekil 29: Misafirhanede Bulunan Ahşap Tavan Detayları. (Fotoğraflar: Ekol Mimarlık Arşivi)



Şekil 30: Haman Kapısı ve Tekke Kapısı tarafından Misafirhane cepheleri. (Fotoğraf: Deniz Özkut Arşivi)

Kalkandelen (*Tetovo*), Üsküp (*Skopje*), Ohrid, Manastır, Pirlpe (*Prilep*), Kruevo bölgelerinde az katlı ve enine bir gelişim gösteren evler bölgesel özellikler gösterirler. Ortak özellikler arasında revak olarak adlandırılan hayat niteliğinde verandaların bulunması, zemin katındaki birimlerin kiler, depo, mutfak gibi işlevler taşıması, üst katların ise oturma ve yatak odaları biçiminde düzenlenmesidir. Cephede, fazla açıklığı bulunmayan zemin kat, ahşap bir merdiven ve bol açıklıklı ahşap karkas bir özellik gösteren üst kat dikkat çeker. Üst kat ahşap karkas ve açık sofa çevresinde simetriğe yakın düzende bir eyvan niteliğinde revağa açılan odalarla planlanmıştır (Akın, 2001, 129-130, 132).



Şekil 31: Misafirhanenin Kurutmalık Bölümü ile Birlikte Genel Görünümü. (Hava Fotoğrafı: Ekol Mimarlık Arşivi)



Şekil 32: Misafirhane. (Fotoğraf: Deniz Özkut Arşivi)

Kuzey güney doğrultusundaki yapı moloz taş, ahşap ve bağdadi teknikler ile yapılmıştır. Zemin katı ambar ve depolama amaçlı kullanılmış olabileceğini düşündüğümüz iki mekândan oluşmaktadır. Yapının batı cephesinde yer alan ahşap merdivenle bugün kapatılmış dış sofalı (çardak) üst kata çıkış sağlanmıştır. Kuzeyden, güneyden ve batıdan eklenen birimler sofa ile ilişkilendirilmiştir. Üst katta bulunan ahşap sedirler ve bir ocak nişi oda tefrişinin en önemli unsurları gibi görülmektedir. Yapının güneyinde bağımsız bir şekilde doğu batı doğrultusunda uzanan ahşap konstrüksiyonlu kurutmalık, misafirhanenin alt katındaki depolama birimleri ile kurduğu ilişki içerisinde değerlendirilmelidir (Şekil 31 ve 32). Tarihçilerin belirttiği üzere, burasının bir dönem ambar olarak kullanılmış olduğu bilgisi, kargir duvarın ucundaki kurutmalık, tarım alanları ile bağlantılı Harman Kapısına yakın olması, avlunun yapılaşmanın az olduğu güneydoğu bölgesinde ekili dikili bir bölge olabileceğini ve ürünlerin depolanması için bir ambar gerekeceğini düşündürmektedir.

2.1.9. Avlu Duvarları ve Kapılar

Tekkeyi çevreleyen avlu duvarlarının üzerinde dört farklı yöne açılan kapılar, döneminin işlevine göre biçimlenip isim almıştır. Yerleşkenin kuzeydoğu duvarında bulunan Tekke Kapısı, ibadethane mekânlarına yakın olan ana kapıdır. Tekke kapısına yakın, yapılaşmanın yoğunlaştığı ve mekân kurgusunun sıkılaştığı görülmektedir. Güneybatı avlu duvarındaki Bahçe Kapısının hemen yanında ahır (restoran) bulunmakta ve Tekkenin önceden kestane ağaçlarının bulunduğu bahçesine açılmaktadır. Tekke kapısından bahçe kapısına ve ahırlara devam eden, zemin

döşemesinden ve genişliğinden hareketle, araç kullanımına yönelik olduğu düşünülen bir yol bulunmaktadır (Şekil 33). Bu aksın, avlu duvarlarının oluştuğu dönemden itibaren varlığından bahsetmek yanlış olmayacaktır.



Şekil 33: Harabati Baba Tekkesi Yerleşkesi. (Fotoğraf: Deniz Özkut Arşivi)

Tekkenin tarım yapılan arazilerine açılan Harman Kapısı; 4.00 m genişliğinde çift kanatlı ahşap çakma kapı ile üzerinde ahşap konstrüksiyonlu, kırma çatılı terastan oluşmaktadır. Yapı yoğunluğunun azaldığı ve tarım ürünlerinin içeri alındığı Harman Kapısına doğru, tekkenin ekili dikili alanlarının ve/veya ürün depolama alanlarının bulunduğu, hatta hemen yanında samanlık alanının olduğu işlevsellik açısından doğrudur. (İbrahimi, 1985, 54, Res. 1, 58).

Harman Kapısının üzerinde, Harabati Baba Tekkesinin askeri üs olarak hizmet ettiği dönemde gözetleme kulesi olarak kullanılmış Muhafız Kulesi yer almaktadır. Bu dönemde, Harman Kapısı ve Muhafız Kulesinin yanında tek katlı bir Askerihane bulunduğu da söylenmektedir (Hatipler Çibik, 2014, 68-69). Günümüzde kente bağlanan ana yol üzerinde bulunması nedeniyle ana giriş kapısı olarak çalışan Muhafız Kulesi, samanlığın yerine yapılan ve otel olarak kullanılan yapıya da bitişiktir. Ahşap dikme ile çevrelenmiş yarı açık bir teras olan kule, ahşap kırma çatı ile örtülüdür. Kapının güneyinde bulunan, otel yapısının kuzey duvarına bitişik taş merdiven ile bu taş merdivenin taş sahanlığına oturan ahşap merdiven, gözetleme kulesine ulaşımı sağlamaktadır (Şekil 34). Kapıların en küçüğü olan ve bu nedenle Küçük Kapı adını alan kapı, kuzeybatı avlu duvarındadır ve meyve bahçesine açılmaktadır.



Şekil 34: Güneydoğu Avlu Duvarında Bulunan Harman Kapısı ve Muhafiz Kulesi. (Fotoğraf: Ekol Mimarlık Arşivi)

Tekkenin ilk oluştuğu dönemde, yerleşkedeki mekân örüntüsünün daha küçük olduğu düşünülmektedir. İkinci dönemde, Tekke yerleşkesinin daha sistematik bir biçimde ele alındığı, geliştiği, yapı yoğunluğunun arttığı ve daha kurumsal bir kimliğe kavuştuğu düşünülebilir. Avlu duvarlarının ve kapıların bu dönemde oluştuğu, muhafiz kulesi ile askerihanenin yapılmış olabileceği düşünülmektedir (Şekil 35).



Şekil 35: Harabati Baba Tekkesi Yerleşkesi. (Hava Fotoğrafı: Ekol Mimarlık Arşivi)

Avlunun güneyindeki yapıların bir kısmının (otel, restoran) son dönemde yapıldığı ya da son dönemde bu yapılara büyük ölçüde nitelsiz mekânlar eklendiği görülmektedir.

2.1.10. Otel / Askerihane / Samanlık

Bu yapı hakkında kesin bilgiye ulaşılamamıştır. Bu tekke hakkında kapsamlı araştırma yapan uzmanların görüşleri, yapıdan gelen izler, tarihsel süreç ve yerleşkedeki mekân örüntüsü esas alınarak, mimari gereklilik üzerinde varsayımlarda bulunmaktadır. Elde hiçbir veri olmaksızın, harman kapısı yanında bir samanlık bulunduğu, tekkenin askeri üs olarak kullanıldığı dönemde muhafız kulesinin yapıldığı ve samanlık yerine bir askerihane eklendiği belirtilmektedir (İbrahimi, 1985, 58). Günümüzde kullanılmayan yapı, yakın geçmişte ise iki kat eklenerek camla kapatılmış açık sofalı bir konaklama yapısına dönüştürülmüş durumdadır (Şekil 36) (İbrahimi, 1985, 54, 58).



Şekil 36: Muhafız Kulesinin Yanında Yer Alan ve Otele Dönüştürülen Yapı. (Fotoğraf: Ekol Mimarlık Arşivi)

Kuzeydoğu-güneybatı yönünde dikdörtgen bir plana sahip olan yapının alt katında batı cephesinde ahşap desteklerle taşınan sundurması camla kapatılmıştır. Yapının zaman içerisinde ihtiyaç duyulan mekânlar için bölünmesi ve ek bölümler ile bugünkü görünümüne kavuştuğu görülmektedir. Yapının ikinci ve üçüncü katlarında da alt kattaki ile uyumlu pencere kullanımına dikkat edilmiştir. Milli Konservasyon Merkezinden edinilen verilere göre, Otel yapısı 1971-1974 yıllarında, bir dönem samanlığın ve askerihanenin bulunduğu söylenen bu alanda, konaklama kullanımına yönelik olarak inşa edilmiştir.

2.1.11. Derviş Evi

Tekke Kapısının kuzeyinde istinat duvarına bitişik olan “Derviş Evi”, tekkenin mahremiyeti yüksek, içe dönük mekânlarından biri olarak karşımıza çıkmaktadır. Tekkede barınan dervişler için ayrılmış olan yapı, tekkenin merkezi olarak tanımlanabilecek kamusal alanlarından bağımsız, döneminin sivil mimari özelliklerini taşıyan bir konut yapısıdır.

Dikdörtgen bir plana sahip olan yapının büyük bölümü yıkık haldedir. 1985 yılına kadar sağlam olduğu belirtilen yapı moloz taştan yapılmıştır (İbrahimi, 1985, 58). Güneybatı-kuzeybatı cephelerini saran “L” biçiminde ahşap verandası ve güneybatı cephesinde çift girişi bulunan yapının zaman içerisinde değiştirilmiş, kapatılmış ya da işlevleri farklılaştırılmış kapı ve pencere düzenine sahip olduğu görülmektedir. Zemin döşemelerinin toprak olduğu görülen yapının çatısı günümüze gelememiştir ancak kırma bir çatıya sahip olduğu ahşap kalıntılardan izlenmektedir (Şekil 37).



Şekil 37: Derviş Evi. (Fotoğraf: Ekol Mimarlık Arşivi)

Derviş evinin kuruluş döneminde tekkede var olduğuna dair güçlü veriler bulunmamakla birlikte, zemin katındaki pencere-kapı açıklıklarının yapım sistemi ve lokma demir parmaklıklar, tekkede ilk döneme tarihlenen yapılarda da görülmektedir. Bu bağlamda, kuruluş döneminde tek katlı yığma taş bir yapı olabileceği varsayımıyla derviş evi, ikinci dönemde, Recep Paşa tarafından iki katlı, ahşap sundurmalı bir konuta çevrilmiş olabilir. Dördüncü dönemde, kullanım biçiminin değiştiği ve buna bağlı olarak mimari elemanların ve mekânların değiştiği düşünülmektedir. Eski bir fotoğrafta, güneydoğu cephesine bindirmeli ahşap konsolları olan, geniş bir kapalı çıkma eklenmiş olduğu görülmektedir.

2.1.12. Restoran

Bahçe kapısının batısında yer alan Restoran olarak adlandırılan yapının aslında şehir dışındaki bazı tekkelerde bulunabildiği bilinen ahır olduğu bilgisi mevcuttur (Ayverdi, 1981, 79; İbrahimi, 1985, 58). 19. yüzyılın ilk yarısında yapılmış olabileceği düşünülmektedir (Bülbül, 2015, 212, 214). Tek katlı olan moloz taş yapı dikdörtgen bir plana sahiptir. Yapıya giriş doğudan ve kuzeyden açılmış kapılarla sağlanmaktadır. Kuzeydoğu ve kuzeybatı doğrultusunda ahşap bir sundurması olan ahırın güney duvarında yuvarlak kemerli zemin seviyesine kadar inen yedi pencere bulunmaktadır. Sundurmanın ahşap tavan kaplaması aşhane yapısındaki gibi çıtalı bir düzenlemeye sahiptir. Çatı, iç bölümde açıkta bırakılmış ahşap konstrüksiyona sahiptir (Şekil 38).



Şekil 38: Bahçe Kapısı Yanında Yer Alan Restoran Yapısı. (Fotoğraf: Ekol Mimarlık Arşivi)

Sonuç

Harabati Baba Tekkesinin, erken kuruluş dönemi ile parlak dönemini kapsadığı öngörülen 16. yüzyıl ile 19. yüzyılın ortasına kadar olan zaman diliminde, geçirdiği farklı siyasi ve kültürel deneyimler ile bağlantılı olarak, sürekli bir değişim/dönüşüm sürecinde olduğu, öneminin ve bilinirliğinin arttığı anlaşılmaktadır. Kuruluş döneminde, çoğunlukla özel ve yarı-kamusal mekânları ile küçük bir yapı grubu iken, ikinci dönemde, mekânsal biçimlenmesini tamamlamış, kamusal kullanımların arttığı, kentle bütünleşmeye çalışan daha geçirgen bir yerleşke görmekteyiz. Batılılaşma etkisindeki denemelerin, mekân bezeme/süslemelerinde ve mimari eleman biçimlenmelerinde kendini gösterdiği görülmektedir. Osmanlı'nın Balkanlardan çekilme süreci, tarihsel olarak önemli bir siyasi eşiktir. Bölgedeki istikrarın bozulmasıyla, yerleşkenin üçüncü dönemde, sosyal ve kültürel olarak küçüldüğü, ekonomik ve idari zorluklar yaşadığı anlaşılmaktadır. Yerleşkenin mekânsal kurgusunun bütünlüğünün bu dönemde bozulduğu söylenebilir. Sonrasında, bölgede istikrarın sağlanmasıyla birlikte bu kez neo-liberal politikalar çerçevesinde, turizm odaklı tekil kullanımların gerçekleştiği görülmüştür. Bu durum, yerleşkedeki bazı mekânların kullanılmamasına ve yıpranmasına ve/veya uygun olmayan işlevler, ilaveler ve onarımlarla fiziksel özelliklerinin bozulmasına neden olmuştur. Diğer taraftan her koşulda ibadet mekânları varlığını sürdürmekle birlikte, Bektaşî Tekkesinde ve Camide devam eden iki farklı ibadet biçiminin mekânsal bütünlüğü etkilediği söylenebilir. Ancak, yerleşkedeki fiziksel sınırı bulunmayan mekânsal ayırım belirginleşmiş, turizm-ibadet işlevlerinin yerleşkede yarattığı bir gerilim olduğu aşikardır. Koruma-kullanma dengesinin doğru kurulduğu bir durumda, yerleşkenin mekânsal ve sosyo-kültürel değerlerine olumlu yansiyacak olan bu gerilim, kullanıcı profillerine bakıldığında açıkça görülmektedir. Birbirleri ile neredeyse hiç temas etmeyen bu kullanıcılar, ibadet için gelenler, kent pazarına gelenler, ziyarete gelenler ve yerleşkenin sürekli kullanıcıları olarak belirmektedir. Doğru bir koruma politikası ile fiziksel değerler korunurken, mekân özellikleri belirginleştirilerek yerleşkedeki kamusal alanların, sosyal ve kültürel bağlamda, karşılaşma/bir arada olma olasılıklarını arttırması sağlanabilir.

Tüm mekânların, fiziksel olarak Anadolu coğrafyası dışında olmakla birlikte, kültürel bağlamda Anadolu'nun bir parçası olduğu bir yandan geleneksel Anadolu geleneklerini yansıttığı bir yandan da batılılaşma etkisindeki Avrupa izlerini taşıdığı, bunları başarı ile sentezlediği görülmektedir. Harabati Baba Tekkesi Yerleşkesinin, kent içindeki konumu ve ulaşılabilirliği, avlu ve yapıların mekânsal örgütlenmeleri ve yerleşkenin fiziksel, sosyal ve kültürel nitelikleri ile bütünlüğü dikkate alınarak özgünlük, enderlik, süreklilik, mimari ve estetik, belge, tarihsellik, geleneksellik, yaşanmışlık, sembol olma ve etki-katkı değerlerine sahip olduğunu vurgulamak gerekir. Bu bağlamda, Tekke yerleşkesinin ve mekânlarının, karşılaştıkları kültürel etkiler ile temsil ve tanıklık ettikleri tüm dönem ve olayların izlerini koruyor olması nedeniyle, 'kültürel önem'e sahip bir 'kırsal dini kültürel peyzaj alanı' olduğu söylenebilir.

Kaynaklar/References

- Ağanoğlu, H. Yıldırım vd. *Osmanlı Yönetiminde Makedonya*. Ankara: T.C. Başbakanlık Devlet Arşivleri Genel Müdürlüğü, Osmanlı Arşivi Daire Başkanlığı, 74, 2005.
- Akin, Nur. *Balkanlarda Osmanlı Dönemi Konutları*. İstanbul: Literatür Yayınları, 2001.

- Aksoy, Erdal. “Balkanlar’da Merkezi Bir Tekke: Harabati Baba Bektaşî Tekkesi”. *Türk Kültürü ve Hacı Bektaş Veli Araştırma Dergisi* 86 (Yaz 2018), 153-168.
- Artan, Tülay. *Architecture As a Theatre of Life: Profile of The Eighteenth Century Bosphorus*. Cambridge: Massachusetts Institute of Technology, Department of Architecture, Doktora Tezi, 1989.
- Aruçi, Muhammet. “Harabati Baba Tekkesi”. *Türkiye Diyanet Vakfı İslam Ansiklopedisi*. 16/69- 71. İstanbul: TDV Yayınları, 1997.
- Aruçi, Muhammet. “Kalkandelen”. *Türkiye Diyanet Vakfı İslam Ansiklopedisi*. 24/262-263, İstanbul: TDV Yayınları, 2001.
- Atasoy, Nurhan. *Derviş Çeyizi, Türkiye’de Tarikat Giyim Kuşam Tarihi*. Ankara: Kültür ve Turizm Bakanlığı, 2005.
- Aynur, Hatice - Karateke, Hakan T. III. *Ahmed Devri İstanbul Çeşmeleri (1703-1730)*, İstanbul, 1995.
- Ayverdi, Ekrem Hakkı. *Avrupa’da Osmanlı Mimari Eserleri-Yugoslavya III*. 3.Cilt. İstanbul: İstanbul Fetih Cemiyeti, 1981.
- Azar, Birol. “Benzerlik ve Farklılıklar Ekseninde Alevi- Bektaşî İnançları Üzerine Bir Değerlendirme”. *İlahiyat Fakültesi Dergisi* 10/ 2 (2005), 81-87.
- Bağcı, Serpil. “Osmanlı Mimarisinde Boyalı Nakışlar”. *Osmanlı Uygarlığı II*. ed. Halil İnalcık- Günsel Renda. 2/736-759. İstanbul: T.C. Kültür ve Turizm Bakanlığı Yayınları, 2004.
- Bağcı, Serpil vd. *Osmanlı Resim Sanatı*. İstanbul: T.C. Kültür ve Turizm Bakanlığı Yayınları, 2006.
- Bülbül, Sevil. “Kalkandelen Harabati Baba- Sersem Ali Baba Bektaşî Külliyesi”. *Türk Kültürü ve Hacı Bektaş Veli Araştırma Dergisi*, 76 (2015), 205-228.
- Çolak, Kamil. “Arşiv Belgeleri Işığında Tekirdağ’da Tekke ve Zaviyeler (XVII.-XX. yy)”. *Rodosto’dan Süleymanpaşa’ya Tekirdağ, Uluslararası Tekirdağ Tarihi Sempozyumu Bildirileri 26-27 Mart 2015, Namık Kemal Üniversitesi*. ed. Murat Yıldız. 183-197. İstanbul: Seçil Ofset, 2016.
- Çoruhlu, Yaşar. “Kasır”. *Türkiye Diyanet Vakfı İslam Ansiklopedisi*. 24/555-558, İstanbul: TDV Yayınları, 2001.
- Demir, Saniye Emel. *Kalkandelen Bektaşî Tekkesi Haziresi*. İstanbul: Marmara Üniversitesi, Sosyal Bilimler Enstitüsü, Yüksek Lisans Tezi, 2016.
- Demiriz, Yıldız. “Anadolu Türk Sanatında Süsleme ve Küçük Sanatlar”. *Anadolu Uygarlıkları Ansiklopedisi*, 5/882- 928. İstanbul: Görsel Yayınlar, 1982.
- Doğan, Sema. “Kümbet”. *Türkiye Diyanet Vakfı İslam Ansiklopedisi*. 26/547-550. Ankara: TDV Yayınları, 2002.
- Eldem, Sedad Hakkı. *Köşkler ve Kasırlar II*. İstanbul: Devlet Güzel Sanatlar Akademisi Rölöve Kürsüsü Yayını, 1974.
- Günana, Meryem. *Yazı -Resim Geleneğinin Alevi- Bektaşî Sanatındaki Örnekleri ve Günümüz Sanatına Yansımaları*. İstanbul: Işık Üniversitesi, Sosyal Bilimler Enstitüsü, Yüksek Lisans Tezi, 2018.

- Güzel, Emine. “Osmanlı Mezar Taşlarında Servi Motifi”. *I. Uluslararası Türk İslam Mezar Taşları Kongresi Bildiriler Kitabı, Adnan Menderes Üniversitesi 19-21 Ekim Kuşadası/Aydın*. ed. Muvaffak Duranlı vd. 251- 281. Aydın, 2018.
- Hatıpler Çibik, Tuba. *Balkanlardaki Bektaşî Tekkelerinin Enerji Verimliliği Açısından Değerlendirilmesi: Harabati Baba Dergâhi Örneği*. Edirne: Trakya Üniversitesi, Fen Bilimleri Enstitüsü, Yüksek Lisans Tezi, 2014.
- Hatıpler Çibik, Tuba - Umaroğulları, Filiz. “Balkanlardaki Bektaşîlik ve Bektaşî Tekkeleri”. *İnsan ve Toplum Bilimleri Araştırmaları Dergisi*, 6/1 (2017), 458-481.
- İbrahimi, Mehmet. “Kalkandelen’deki Harabati Baba (Sersem Ali Baba) Bektaşî Tekkesi”, *Millî Kültür* 49 (Temmuz 1985), 54-60.
- İbrahimgil, Mehmet. “Makedonya’da Türk Mimarisinde Görülen Sembolik Motifler”. *Prof. Dr. Haluk Karamağaralı Armağanı*, 137- 152. Ankara: Türkiye Diyanet Vakfı Yayını, 2002.
- İbrahimgil, Mehmet - Konuk, Neval. *Kosova’da Osmanlı Dönemi Mimari Eserleri I- II*. Ankara: Türk Tarih Kurumu Yayınları, 2006.
- İzeti, Metin. *XVIII. ve XIX. Yüzyılda Balkanlarda Tasavvuf Akımları*. İstanbul: Marmara Üniversitesi, Sosyal Bilimler Enstitüsü, Doktora Tezi, 2003.
- Jahjai, Abas. *Makedonya’da Tekkeler ve Tekke Musikisi*. İstanbul: Marmara Üniversitesi, Sosyal Bilimler Enstitüsü, Yüksek Lisans Tezi, 2001.
- Karakaya, Ebru. “Kütahya, Mimari”. *Türkiye Diyanet Vakfı İslam Ansiklopedisi*. 26/584-587. Ankara: TDV Yayınları, 2002.
- Kılıcı, Ali. “Şadırvan”. *Türkiye Diyanet Vakfı İslam Ansiklopedisi*. 38/219- 221. İstanbul: TDV Yayınları, 2010.
- Karamağaralı, Beyhan. “İççe Daire Motiflerinin Mahiyeti Hakkında”. *Sanat Tarihinde İkonografik Araştırmalar, Güner İnal’a Armağan*. 249-270. Ankara: Hacettepe Üniversitesi Yayınları, 1993.
- Karamağaralı, Nakış. “Anadolu Selçuklu Mimarisinde Hz. Ali İkonografisi”. *Sanatta Anadolu Asya İlişkileri, Prof. Dr. Beyhan Karamağaralı’ya Armağan*. 297- 315. Ankara: Hacettepe Üniversitesi Yayınları, 2006.
- Kiel, Machiel. “Sarı Saltuk”. *Türkiye Diyanet Vakfı İslam Ansiklopedisi*. 36/147-150. İstanbul: TDV Yayınları, 2009.
- Kuban, Doğan. *Osmanlı Mimarisi*. İstanbul: Yem Yayın, 2007.
- Ocak, Ahmet Yaşar. “Bektaşîlik”. *Türkiye Diyanet Vakfı İslam Ansiklopedisi*. 5/373- 379. İstanbul: TDV Yayınları, 1992.
- Ocak, Ahmet Yaşar. (2004). “Tasavvuf, Sufiler ve Tarikatlar, Tekkeler”. *Osmanlı Uygarlığı I*. ed. Halil İncelik- Günsel Renda. 1/267-287. İstanbul: T.C. Kültür ve Turizm Bakanlığı Yayınları, 2004.
- Oğuz, M. Öcal. “Kalkandelen (Tetova) Ve Tunus Modellerinden Hareketle Günümüzde Bektaşî Tekkelerinin Balkanlar ve Kuzey Afrika’daki Yapı ve İşlevi”. *Balkanlarda Kültürel Etkileşim ve Türk Mimarisi Uluslararası Sempozyumu Şumnu- Bulgaristan, Mayıs, 2000*. ed. Azize Aktaş Yasa – Zeynep Zafer. 2/519-534. Ankara: Atatürk Kültür Merkezi Yayınları, 2001.

- Osmani, Sevil. *Makedonya Türk Dini Yapılarında Ahşap Süsleme Sanatı (XIV- XIX. yy)*. Ankara: Gazi Üniversitesi, Sosyal Bilimler Enstitüsü Yüksek Lisans Tezi, 2001.
- Ödekan, Ayla. “Mimarlık ve Sanat Tarihi (1600-1908), Su Mimarisi”. *Türkiye Tarihi 3, Osmanlı Mimarisi 1600-1908*. ed. Sina Akşin. 369-455. İstanbul: Cem Yayınevi, 1995.
- Özer, Mustafa. *Üsküp’te Türk Mimarisi (XIV- XIX. Yüzyıl)*. Ankara: Türk Tarih Kurumu, 2006.
- Özköse, Kadir. “Balkanlar’da Tasavvuf ve Tarikatlar”. *Osmanlı İlim, Düşünce ve Sanat Dünyasında Balkanlar; Milletlerarası Tartışmalı İlim Toplantı 7- 9 Mayıs 2014 Edirne*. 189-230. İstanbul: Ensar Neşriyat, 2014.
- Öztürk, İsmail. “Edirne’de Geleneksel Sanatlar, Edirnekari ve Edirne Kırmızısı”. *Edirne Serhattaki Payitaht*. ed. Emin Nedret İşli – M. Sabri Koz. 485- 495. İstanbul: Yapı Kredi Yayınları, 1998.
- Öztürker, Hazal Ceylan. “Bektaşî Mezar Taşları Üzerine Bir İnceleme: Şemsi Baba Tekkesi Örneği”. *Iğdır Üniversitesi Sosyal Bilimler Dergisi 4 (2013)*, 155- 193.
- Schimmel Anne Maria. *Sayıların Gizemi*. İstanbul: Kabalcı Yayınları, 1998.
- Seyman, Adil. *Balkanlar’da Alevî Bektaşîlik*. İstanbul: Marmara Üniversitesi, Sosyal Bilimler Enstitüsü, Yüksek Lisans Tezi, 2006.
- Sözen, Metin - Tanyeli, Uğur. *Sanat Kavram ve Terimleri Sözlüğü*. İstanbul: Remzi Kitabevi, 1992.
- Tanman, Baha. “Şahkulu Sultan Tekkesi”. *Dünden Bugüne İstanbul Ansiklopedisi*. 7/128-132. İstanbul: Tarih Vakfı Yayınları, 1994.
- Tanman, Baha. “Osmanlı Mimarisinde Tarikat Yapıları/Tekkeler”. *Osmanlı Uygarlığı I*. ed. Halil İnalçık- Günsel Renda. 1/289-315. İstanbul: T.C. Kültür ve Turizm Bakanlığı Yayınları, 2004.
- Tanman, Baha - Parlak, Sevgi. “Tekke, Mimari”, *Türkiye Diyanet Vakfı İslam Ansiklopedisi*. 40/370-379. İstanbul: TDV Yayınları, 2011.
- Tunçel, Gül. “Kalkandelen (Tetova) Harabati Baba Tekkesi Haziresi’ndeki Mezartaşları”. *Balkanlarda Kültürel Etkileşim ve Türk Mimarisi Uluslararası Sempozyumu Şumnu- Bulgaristan, Mayıs, 2000*. ed. Azize Aktaş Yasa – Zeynep Zafer. 2/697-724. Ankara: Atatürk Kültür Merkezi Yayınları, 2001.
- Ural, Selçuk. “Makedonya’nın İslamlaşmasında Bektaşî ve Halvetiliğin Katkısına Bir Örnek: Kırçova’da Bektaşî ve Halveti Tekkeleri”. *Türk Kültürü ve Hacı Bektaşî Veli Araştırma Dergisi 73 (2015)*, 129-151.
- Ünsal, Behçet. “İstanbul Türbeleri Üzerine Stil Araştırması”. *Vakıflar Dergisi 16 (1982)*, 77-120.
- Yahya (Jahjai), Abas. “Makedonya’da Tekkeler ve Tekke Musikisi”. *Proceedings of The Fourth International Congress on Islamic Civilisations in The Balkans 13- 17 October 2010 Skopje, Macedonia* (Balkanlarda İslam Medeniyeti, Dördüncü Milletlerarası Kongre Tebliğleri) ed. Halit Eren. 661-681, İstanbul: Talat Matbaacılık, 2015.