

Mimariyi “Dokumak”: Anadolu - Batı Toros Göçerlerinde Çevre - Kültür İlişkisi

Kemal Reha Kavas*

Öz

Anadolu'nun tarihsel derinliklerinde kültür – çevre ilişkilerinin somut ifadesi olan mimarlığa dair pek çok zenginlik bulunur. Anadolu ile birlikte Akdeniz Havzası ve Avrasya'nın büyük bir kısmının kültür tarihinde göçer ve yerleşik toplumlar arasındaki ilişkiler önemli rol oynamıştır. Genel olarak tarih yerleşik toplumların perspektifinden yazıldığı için göçer toplumların kültür ve mimarlık tarihindeki rolleri hak ettiği şekilde değerlendirilememiştir.

Anılan eksikliğin giderilmesine katkı niteliğindeki bu çalışma Güneybatı Anadolu'da Toros Dağları ile Akdeniz kıyısı arasındaki kesitte yer alan bir örneği ele alarak göçer kültürde mekân üretiminin çevre ve doğal malzemeler ile kurduğu yakın ilişkiyi araştırmaktadır. Bu kapsamda örnek olarak Türkiye'nin Antalya İli'nde mevsimsel döngülere göre konar-göçer karakter sergileyen Yeni Osmanlı Yörükleri'nin çadır üretme ve kurma süreçleri incelenmektedir. Bu örnek ile mimarinin geleneksel dokuma tekniğinden temellenerek vücuda gelişi inşa sürecinin kültür-çevre ilişkilerindeki yeri açısından değerlendirilmektedir.

Anahtar Kelimeler

Göçer kültürü, çadır, dokuma, çevre, batı toroslar, yörükler

* Yrd. Doç. Dr., Akdeniz Üniversitesi Güzel Sanatlar Fakültesi Mimarlık Bölümü – Antalya / Türkiye
krkavas@gmail.com

1. Giriş: Göçer Kültür ve Mimarisi

1.1. Göçer Kültür

Avrasya tarihinde göçer toplulukların bıraktıkları derin etkilere rağmen tarih yazımı yerleşik kültürlerce olduğu için göçerliğin tarihsel önemi gereğince vurgulanmamıştır. Atlantik Okyanusu'ndan Çin'e kadar uzanan ve çöllerin birbirine bağlı denizler gibi sıralandığı Avrasya coğrafyasında su ve otlak kıtlığından dolayı göçmek mecburiyet halini almış, göçerlik teknikleri tarih içerisinde gelişmiştir (Braudel 2002: 161-162). Bu coğrafi sistemin bir parçası olan Akdeniz Havzası ise deniz ile olduğu kadar dağlar ile de çevriliydi. Tarıma elverişli dar kıyı bantlarındaki ovalarda su baskını sorunlarını çözmek için organize emek gerekirken dağlık kesimde yerleşmek daha kolaydı. Fakat yüksek rakımlarda ve engebeli tepelerde tarımsal zorluklar uygarlık düzeyini sınırlamıştır (Braudel 2002: 14). Sonuçta toprağa bağlı kıyı ve ova yerleşmeleri ile göçer dağ insanları arasında tarih boyunca devam eden bir zıtlık oluşmuştur.

Göçerlik heterojenlik, çeşitlilik, sınırları aşma, başkalaşma eylemlerinin itici gücü olarak yerleşik devletin negatifini oluşturmuş ve yerleşik devlet örgütlenmesinin mekâna dayattığı tüm kontrol mekanizmalarına zıt gelişmiştir. Bu neden ile Deleuze ve Guattari (1987: 363) göçerliğin mekan algısını pürüzsüz / engelsiz / akıcı / kaygan manalarındaki *smooth* ile, yerleşikliğin mekan algısını ise pütürlü / oluklu / akıcı olmayan / kaygan olmayan manalarındaki *striated* ile tanımlar. Bu yüzden tarihte genellikle devletler göçerleri yerleştirmeye ve kontrol edilebilir çiftçiler haline getirmeye çalışmıştır (Chailand 2004: 5). Bugün itibarı ile yerleşik devletler bu amaçlarını başarmıştır çünkü son birkaç yüzyılda sosyoekonomik şartlar bu dönüşüm lehine gelişmiştir.

Uzun mesafeli hareketler ile askeri siyasi değişimlere sebep olan göçerliğin yanı sıra Akdeniz Havzası'nın birçok ülkesinde görülen ve Batılı kaynakların *transhumance* olarak adlandırdığı daha bölgesel bir göçerlik biçimi de gelişti (Totani 2008). Uzun mesafede göçerlik öngörülemeyen rotalarda gelişirken *transhumance* belirli bir bölge içerisinde tanımlı ve her sene aynı güzergâhı takip eden bir hareketlilik gösterir (Tanyeli 1996). *Transhumance* ticari takas vb. yollar ile yerleşik toplumlar ile daha barışçı ilişkiler kurduysa da (Chailand 2004: 13) idari yapılarla çatışmalar ve ekonomik gelişmeler neticesinde göçer kültürler kaybolmaktadır.

1.2. Göçer Mimari

Tarih yazımının yerleşik toplumların bakış açısından ortaya konması mimarlık tarihini de derinden etkilemiş ve göçer toplumların mimari

kültürleri yeterince araştırılmamıştır. Anadolu'da göçer karakterli toplumların mekân organizasyonu hakkında mimar araştırmacılar tarafından ortaya konan ve mimariye odaklanan sınırlı sayıda çalışma bulunmaktadır (Bakır 1995). Genelde göçerlerin mimarisi etnoğrafya araştırmaları içerisinde kültürel bir boyut olarak ele alınmıştır (Yalman 1993a,b ve Seyirci 2000).

Mimarlık ve uygarlık ile yerleşikliği eşdeğer gören bakış açısı günümüzde ortadan kalkmakta ve göçer kültürün zenginlikleri keşfedilmektedir. Mimarlık kavramları, göçer – yerleşik ayrımından bağımsız olarak insanoğlunun yaşamını sürdürebilmesi için gerekli işlevleri karşılama, çevresel şartları barınma amacına göre yorumlama yönleriyle ele alınmaktadır (Kuban 2010: 14-18). Göçer toplumların kültür – çevre ilişkileri ve ekolojik sürdürülebilirlikte elde ettikleri başarılar Batı'daki bilimsel çevrelerde de takdir edilmektedir (Berleant 1997). Bu bağlamda göçer toplumların kökenlerini oluşturan Orta Asya ve bunun devamında Anadolu Türk toplumlarındaki yerleşim kalıpları dikkate değerdir.

Göçer Türk toplulukları mekândaki yüksek hareket kabiliyetleriyle iklimsel döngüler uyarınca kültür - doğa uyumunu sağlamışlardır (Yalman 1993a: 53-57). Değişik kültür ve coğrafyalar ile karşılaşan göçer mimari çevre verilerini ekonomik şekilde değerlendirmiştir. Askeri tarih çerçevesinde konuyu ele alan Chailland (2004: 11-12) bile yurt adı verilen Orta Asya çadırının konstrüktif özelliklerine ve sembolik anlamına dikkat çeker.

“Yüksek hareket kapasitesi olan göçer kültürdeki temel barınma birimi olan yurt 10 000 km çapında bir alana yayılmıştır. Yurt koni biçimli çatısı olan silindirik tabanlı bir çadırıdır. Yapısal olarak söğüt veya ardıç kafes sistemi ile taşınır. Esnektir. İzolasyonu soğuk ve rüzgârdan iyi koruyan keçe katmanlarınca sağlanır. Çatının üst noktasında baca vazifesi de gören dairesel bir açıklık bulunur. Bu gökteki pencere ya da ışığın geldiği semavi bir göz olarak adlandırılır. Yurdun merkezi direği de evrenin mihverini simgeler” (Chailland 2004: 11-12).

Anadolu'da *topak ev* olarak adlandırılan *yurt* geometrik form olarak silindirik bir kaidenin üstüne oturtulan bir yarım küreden oluşur. Yurt üç boyutta hasır örgü mantığı ile kurulduğu ve keçeyle örtüldüğü için hafiftir. Katlanabilir olan hasır strüktürü sayesinde kolayca taşınabilir. *Yurdun* cepheleri dolu – boş, açık – kapalı ilişkileri açısından esnektir. Keçe örtüler ışık ve hava almak amacıyla yukarı katlanabilir (Bammer 1996: 236). Göçer kültürün ihtiyaçları uyarınca biçimlenen *yurdun* işlev şeması nettir. Pişirme yeri (ocak) dairesel plânın merkezinde yer alır. Mekânın çeperleri oturma, yatma, yeme vb. çeşitli işlevler ile yüklenmiştir. Bu işlevleri karşılayan araç gereçler taşınmaya hazır biçimde sandıklarda ve deri kaplar

içerisindedir. Malzemenin yapısı ve mekân kurgusundaki esneklik, sadelik ve işlevsellik çarpıcıdır.

Yurt, su kaynakları dışında dikkate değer referans noktası olmayan bozkırda mekân tanımını başlatır. *Yurt*, uçsuz – bucaksız bir düzleme konulan tek bir nokta gibi homojenliği bozar, farklılaşma getirir çünkü seçilen bir noktada kurulduğu andan itibaren çeperlerini aşan bir ölçekte mekân tarifine sebebiyet verir. Göçer yerleşim dokusunun oluşumuyla birlikte çevre topyekûn mekânsallaşmış, insan yaşamına uygun hale gelmiştir (Bammer 1996: 236-237). Orta Asya göçer kültüründe mekân algısı, doğal malzeme çatkılarından oluşturularak özgün bir yer halini alan çadırların kendi fiziksel kurgularından ibaret değildir. Çadırların kapalı hacimlerinin ötesinde çevreye yayılan bir mimari anlayış, fiziksel ve işlevsel boyutlarıyla topyekûn bir mekânsal kurgu dikkate alınmalıdır.

Oğuz Boyları 11. yüzyıldan başlayarak İran üzerinden Anadolu içlerine göç hareketleri sonucunda Anadolu'da göçer kültür ve mimarilerini devam ettirmişlerdir. Akdeniz Bölgesinde genel mimari karakter korunsa da çadırın fiziksel kurgusunu oluşturan malzemeler coğrafi verilere göre dönüşerek çevreye uyum sağlamıştır. Güneybatı Anadolu'da yer alan ve Batı Toros Dağları'nda Yörükler tarafından sürdürülen göçer yaşam biçimlerinin günümüze kadar sürdürülen çarpıcı örnekleri bulunmaktadır. Bu kültür kışın Akdeniz kıyılarına yakın alçak rakımlarda, yazın ise yüksek rakımlı yaylalarda yerleşmeyi, diğer adıyla yaylacılığı esas alır. Keçi kılından üretilen kara çadırlar, Batı Toroslardaki Yörük kültürünün mimari boyutunu ve kültür-çevre ilişkisinin fiziksel ifadesini meydana getirir.

2. Göçer Kültür – Mimari – Çevre İlişkileri: Batı Toroslar

2.1. Anadolu'da Göçerliğin Tarihsel Altyapısı

Batı Toroslardaki Yörük kültürü Akdeniz Havzası'ndaki değişik ülkelerde bulunan coğrafi temelli *transhumance* kültürün izlerini taşır (Braudel 2002: 161-162). Anadolu'da hayvancılığa dayalı kültürlerin izleri Hitit ve Urartu dönemlerine kadar gitmekle birlikte yaylacılık kültürünün Anadolu'ya Orta Asya'dan göçen Türkler tarafından getirildiği ve Anadolu'daki göçer kültürün ana kökeninin Orta Asya olduğu düşünülmektedir.

Orta Asya'da göçerlik MÖ 1700'lerde Altay ve Tanrı Dağları çevrelerinde belirginleşmiştir (Ögel 1991). Orta Asya'da MÖ 10. yüzyılda iklimin kuraklaşması sonucunda tarım yerine büyük hayvan sürüleri beslemek önem kazanmıştır. Yazlık - kışlık otlaklar arasında dolaşırken yerleşik komşularından hayvan karşılığı hububat alan bozkır göçerleri zamanla büyük hareket özgürlüğü kazanmıştır. Göçerlik çevreye adaptasyon

bakımından yerleşiklikten daha üstün hale gelmiştir (Diyarbakirli 1972). Orta Asya’da atlı kültür olarak adlandırılan göçer ağırlıklı yaşam biçimi kültürel plânda göçerliğe uygun mekânların üretilmesine (*ev, üy, oba, otak, keregü* vb. isimler ile anılan çadır) sebep olmuştur (Diyarbakirli 1972).

Göçerlik Orta Asya’da Hun (MÖ 300- M.S. 300) ve Göktürk (M.S. 300-600) idareleri tarafından benimsenmiş ve sürdürülmüştür (Ögel 1991). Göktürkler’den sonra Orta Asya’da nüfusun ve hayvan sayısının artması ile ortaya çıkan otlak darlığı ile 11. Yüzyılda batıya doğru göç hızlandı. Selçuklu idaresiⁱ doğudan gelen göçer Oğuz Boylarını batıya (Anadolu, Azerbaycan) ve güneye (İran, Irak) sevk etti (Merçil 2000). Oğuz Boyları kendileri ile birlikte Orta Asya’daki göçer, yarı göçer hayatı da yeni yurtlarına taşıdılar. Anadolu’ya gelenler Orta Asya kökenli boy, dağ, nehir vb. adları devam ettirerek (Köprülü 1972) alçak ovalar ve çevresindeki dağlarda 100-200 km.yi aşmayan salınım ile yaz ve kışa bağlı göçerliği sürdürdüler (Bakır 1995: 33).

Anadolu Selçukluları döneminde Orta Asya’dan gelen diğer gruplar yanında çok sayıdaki göçer Türklerin yer arama çabası askeri bir hareketin ötesine taşınarak sistematik bir yerleşmeye (iskân) dönüşmüştür.ⁱⁱ Orta Asya’daki göçebe hareketleri ciddi siyasi değişimlere neden olurken Anadolu’daki hareketlilikler bölgesel kalmış ve bugüne kadar devam eden mevsimlik yaşam döngüsünün devamlılığı (*transhumance*) üzerine kurulmuştur (Tanyeli 1996: 415-440). Anadolu Selçuklu döneminde göçer Oğuz boyları Anadolu’nun Türkleşmesine katkı sağladılar (Eröz 1991: 15) fakat bu aşamadan sonra göçer oluşumlar merkezi yönetim sistemi ile çelişmiştir (Yalman 1993a: 38-40). Osmanlı ve Cumhuriyet döneminde tarımsal üretimin artırılması için göçerler yerleşmeye zorlanmış (Türkay 1979) ve göçerler ile idare arasında çatışmalar yaşanmıştır. Günümüzde Anadolu’da göçerlik kaybolmaktadır (Seyirci 2000: 3).

2.2. Batı Toroslarda Çevre, Konar-Göçer Kültür ve Mekânsal Organizasyonları

Batı Toroslarda konar-göçer kültürü temsil eden ve çeşitli aşiretlere mensup topluluklar Yörük olarak adlandırılmaktadır. Yörük kelimesinin kökeni konar-göçer kültürdeki hareketliliği anlatan yörümek fiilidir (Eröz 1991: 20). Yörükler Anadolu’ya yerleşen Oğuz (Türkmen) boylarını ifade etmektedirler. Oğuz ve Türkmen kelimeleri arasındaki ilişki hakkında geliştirilen farklı görüşleri ortaya koyan Eröz (1991: 18-20) bu farklı görüşlerin ortak noktasına odaklanmayı tavsiye ederek Türkmen kelimesinin Yörük kelimesi gibi göçebeliliği, konar-göçer Türk boylarının hayat tarzını ifade eden bir isim olduğunu vurgular. Eröz’e (1991: 23) göre “bütün farklı açıklamalara rağmen Yörük ile Türkmen aynı etnik zümreye işaret eder.”

1965-67 yılları verilerine dayanan 1976 tarihli Toprak ve İskan İşleri Genel Müdürlüğü İskan Daire Başkanlığı tarafından yayınlanan Planlama Raporu'nda Türkiye'de 5657 aileden oluşan 38.100 nüfuslu göçerlerin; 2716 ailede 16.550 nüfusu Akdeniz Bölgesi'nde yer almaktadır. Buradan en çok göçer (Yörük) ailesinin Akdeniz Bölgesi'nde olduğu anlaşılmaktadır. Yörükler coğrafi olarak Batı Toroslar adıyla anılan (Saraçoğlu 1989) ve Antalya-Mersin-Konya üçgenindeki dağlık yörede yoğunlaşır. Etnik köken, yaşayış biçimi ve topoğrafik yapının gösterdiği ortak özellikler dolayısıyla Batı Toroslar çevresel ve kültürel özellikleri bakımından kendi içinde tutarlı, tanımlı ve karakteristik bir bölgedir.

Yörüklerin Akdeniz Bölgesinde yoğunlaşmalarında arazi yapısı önemli rol oynamaktadır. Antalya ili arazi dağılım durumu bunu açıkça göstermektedir. Antalya'da orman ve fundalık alanlar (%53,6) ile tarım dışı arazilerin (%20,1) toplamı oldukça geniş yer tutmaktadır (%73,7). Arazinin bu durumu, göçerliğe dayalı geleneksel yapı ve iklim yapısı ile birleştiğinde Antalya'yı göçerliğin merkezi durumuna getirmektedir (Saraçoğlu 1989).

Batı Toroslar, Antalya Körfezi'nin iki yanında yer alan ve kuzeydeki göller yöresine doğru birbirinden uzaklaşarak biri Batıda Teke ve Güney Menteşe yörelerine uzanan, öteki güneydoğuda İçel yöresine doğru yönelen iki kol halindedir. Bu bölgede yüksek dağların yakınında vadilerle yarılmış yüksek yaylalara ve geniş ovalara rastlanmaktadır. Bunların hemen hepsi tektonik asıllı çöküntülerden oluşan çukur alanların alüvyonla dolmasıyla ortaya çıkan birikim ovalarıdır. Kıvrımlı dağlık yapı Teke yöresinde (Beydağları 3069 m.) ve göller yöresinde (Barla Dağı 2734 m, Dedegöl Dağı 2992 m) büyük yükseltilere ulaşmaktadır (Saraçoğlu 1989).

Bölge Akdeniz İklimi etkisi altındadır. Bu iklim kıyıda 700-800 m yükseltiye kadar bütün özelliklerini göstermektedir. Dağların bazı kesimlerde denize fazla yaklaşmış olması, gerçek Akdeniz ikliminin etki alanının fazlasıyla sınırlamakta ise de bu iklim, yükseltisi fazla olmayan büyük ovalarda ve vadi yarmalarında hayli içeri sokulur. Bölge yağış fazlalığı, orman varlığı ile İç Anadolu coğrafyasından farklılaşır. Dağlık ve fundalık Akdeniz Bölgesinde dağ (yaban) keçisi, ovalık ve otçul örtülü İç Anadolu Bölgesinde ise yabani koyun doğal olarak yetişmektedir. Yörüklere güzlek ve yaylak alanları sunan Torosların Akdeniz'e bakan güney yamaçları yabani zeytin, harnut, erik, ahlat, çam, meşe, kayın, ardıç, sedir ormanlarıyla doludur (Yalman 1993a: 176).

Doğanın belirlediği fauna mimarinin malzeme kaynağını ve mekan organizasyonunu doğrudan etkilemiştir. Bölgede keçi varlığı bodur fundalık bitki örtüsüne bağlıdır. Karstik yapı sonucu toprak yüzeyinin

kuruluşu ve toprak yetersizliği ot ve çayırların gelişmesini engeller. Bu yüzden koyun varlığı azdır. İlık geçen kış mevsiminde kıyılarda oluşan otlar, ısının artması ve yağışların azalması ile kuruyarak yukarılara doğru çekilmektedir (Saraçoğlu 1989). Koyun ve keçi besleyen Yörükler buna bağlı olarak hareket eder (Harita 1). Keçi besleyenler kıyıldaki fundalıklardan (*kışlak*) yükseklerdeki çalılık alanlara (*yaylak*) göçer.

Saraçoğlu (1989) 1950'li yıllarda Silifke – Fethiye arasının, demiryolu ve karayolu ulaşımının iyi olduğu Çukurova'nın aksine, ana yollara göre çok kenarda kaldığı için çok geri kaldığını, bölgede acıklı bir gerilik, açlık, sıtma, ticaretten ziyade köylünün temel ihtiyaçlarını karşılamaya yönelik ilkel tarım teknikleri bulunduğunu ifade eder. Atabeyli (1940) Antalya Bölgesi'nde göçer ve yarı göçer yaşayan 17 oymak tespit etmiştir. Aynı kaynak 1933'teki resmi tetkik neticesinde bölgede 43 oymakta 2668 çadır (16.000 nüfus) olduğunu, bunların kışın Antalya merkez, Serik ve Manavgat'ta yazın ise Akseki, Elmalı, Eğirdir (Anamas Yaylası), Bozkır, Yalvaç (Sultan Dağları) göçtüklerini, yarısının da arazi sahibi olduğunu belirtir. Antalya ili ile Gazipaşa arasındaki 168 km mesafede Serik, Gebiz, Belkıs (Aspendos), Töngüşlü, Payallar ve daha birçok fundalık kıyı alanları yoğun Yörük yerleşmesine sahne olmuştur.

Anadolu'ya gelen Türkler ilk önce Orta Asya'ya benzer, kısmen tarıma uygun İç Anadolu ile karşılaştılar. Yanlarında getirdikleri koyun sürüleri ile keçe örtülü toprak evleri bozkır şartlarına uyum sağlamıştır. Toprak evlerin yakın zamana kadar Afyon, Eskişehir ve Konya yörelerinde bulunabilmesi, hatta bugün Bor Ovası'nda (Niğde) kullanılıyor olması bu düşüncüyü doğrulamaktadır (Bakır 1995: 17). Anadolu'nun engebeli, ormanlık ve yağışlı olan Akdeniz bölgesinde ise araziye iyi uyum gösteren keçi beslenmeye başlandı. Bu değişim ile birlikte keçi kılı çadırı meydana getiren malzeme halini aldı (Eröz 1991: 97). Keçi kılı yağmur suyunu bünyesinde tutmaması dolayısıyla da barınma ihtiyaçlarına uygundur.

Bölgenin arazi ve iklimine bağlı olarak kış, ılık sahil bölgesinde (*kışlakta*); yaz ise yüksek ve serin dağ sırtlarında (*yaylalarda*) sürdürüldü. Hatta *yaylak* ile *kışlak* arasında, ilkbahar ve sonbahar aylarında kalınan bir de *güzlek* oluşturulmuştur (Seyirci 2000: 97-101). Kışın rahat geçmesi yayla dönemindeki performansa bağlıdır. Yaylada iyi beslenen hayvan kışı rahat geçirecektir. Yayladaki süt, yağ, peynir üretiminin yakın çevredeki pazarlara sunulmasıyla gelecek kazanç kış yaşamına katkı sağlar (Seyirci 2000: 5). Mevsimlere göre kışlamak, güzlemek ve yaylamak halk arasında kullanılan yerel terimler haline gelmiştir (Yalman 1993a: 220).

Batı Toroslarda göçer kültürden söz ederken konuyu terminolojik açıdan daha net hale getirmek gerekir. *Kışlak – güzlek – yaylak* arasındaki salınım

uyarınca gelişen Batı Toros Yörük kültürün konar-göçer olarak adlandırılması daha uygundur (Orhonlu 1987: 13). Göçerlik genel bir kavram olduğu için yukarıda izah edilenden farklı olan ve daha gelişigüzel biçimde sürekli göçebe olan yaşam biçimlerini de kapsamaktadır. Oysa Batı Toroslardaki göçerlik konar-göçer karakterde olup gelişigüzel değil tanımlı güzergahlarda sürdürülmüştür. Ayrıca yaylacılık yapan Yörükler yaylakta hayvancılık, kışlakta ise ziraat ile uğraşmaktaydılar. Bu durum yerleşiklik ile göçebelik arasında bir ara biçimdir (Seyirci 2000: 111).ⁱⁱⁱ

Yörük kültürünün göçer karakterini detaylı bir şekilde ortaya koyan Eröz'ün (1991: 71-72) terminolojik yaklaşımı bu bağlamda önemli bir katkıdır. Eröz temelde iki tip göçebelik olduğunu savunur. Tam göçebelik kalıcı konutlara sahip olmayan ve tamamen çadır vb. taşınabilir barınaklar ile hayatını sürdüren toplumların yaşamını tarif eder. Yarı göçebelik ise kısmen kalıcı konutlar içeren yaşam biçimidir. Eröz (1991: 71-72) tam göçebeliği de horizontal (yatay) göçebelik ve vertical (dikey) göçebelik olmak üzere ikiye ayırır. Rakım farkı olmaksızın yataydaki gelişigüzel hareketlilik Arabistan ve Kuzey Afrika coğrafyaları için geçerlidir. Buna karşın Anadolu'daki Yörüklerin göçebeliği dikey tipte olup mevsimlere göre farklı rakımlarda yaşamayı gerektirir.

Geleneksel yaşamda Yörükler ısının yükselmesiyle sahilden yüksek rakımlı yaylalara doğru göçmeye başlarlar. Göç başlamadan önce komşu obalar ile de müzakere edilerek göçün zamanı ve fiziki yapısı (katar başının seçilmesi, yiyeceklerin, çadır malzemelerinin hazırlanması, eksiklerin giderilmesi, işbölümü) önceden tasarlanır (Yalman 1993a: 189). Doğanın mevsimsel döngüleriyle insan yaşamı arasındaki paralelliği kuran göç hareketi Yörük toplumunda ciddi bir organizasyona göre gerçekleşir.^{iv} Bir günlük yürüme mesafesinde uygun yerlerde 2-3 gün konaklayarak yaylaya çıkılır. Su çevredeki kaynak, çeşme, sarnıç veya kuyulardan alınır, *tuluk* ile eşek sırtındaki heybelerde taşınır. Sonbaharda havaların soğuması ile birlikte aynı şekilde sahile yakın bölgelere geri dönülür. Bölgedeki *Yeni Osmanlı*, *Sarıkeçili*, *Karatekeli*, *Karakoyunlu* ve *Gebizli* Yörükleri bu tür göçebe yaşayan aşiretlerdendir (Atabeyli 1940: 213-224).

Yıl boyunca hayvanları ile birlikte yeni otlaklar peşinde olan konar-göçer Yörüklerde çadırlar, hayvan sürülerinin karışmaması için 150 ile 500 m Hatta bazen 1 km'ye varan mesafe aralıklarıyla kurulurlar. Barınma birimleri olan çadırlar dışında - Korkuteli - Söbüce Yaylası'nda olduğu gibi - etrafı alçak duvarlar ile çevrilerek tanımlanmış bir açık hava mescidi (namazgah) bulunabilmektedir (Çizim - 1). Toplanma, saygı duyulan yaşlı Yörüklerin çadırlarında genellikle akşam oturması şeklinde olur. Pazar, Cuma namazı gibi toplu ihtiyaçlar en yakın yerleşme merkezlerinde giderilir (Bakır 1995: 82-83).

2.3. Yeni Osmanlı Yörükleri ve Kara Çadırın Kurulumu

Yeni Osmanlılar Antalya'nın kuzeyindeki Döşemealtı düzlüğünde Odabaşı, Kömürcüler, Duacılar, Başköy, Çıplak, Topallı ve Kirişçiler adlı yedi köye yerleşen, 1945'lere kadar konar-göçer olarak yaşamış olan ve 1955'den sonra tarımsal tekniklerin gelişmesiyle yerleşik düzene geçmiş bir Yörük topluluğudur (Seyirci 2000: 13). Sözlü tarih araştırmaları sonucunda Yeni Osmanlılar'ın Orta Asya'dan bölgeye çevredeki diğer Yörük topluluklarına göre daha geç bir tarihte tahminen XVII. yy. sonlarında geldikleri düşünülmektedir (Seyirci 2000: 15). Hıdrellezden 10 gün önce veya sonra Başköy, Çıplak ve Topallı köylerindeki kışlaklarından kalkan Yeni Osmanlı Yörükleri hayvanlarıyla birlikte Döşemeboğazı'ndan geçerek Bademağacı ve Bucak üzerinden Söbüce Yaylası'na çıkardı (Çizim - 1). Yeni Osmanlılar Ekim ayı başlarında Bucak-Ürkütlü'ye güzleye Kasım sonu, Aralık başlarında ise kışlaklarına inerdiler (Seyirci 2000: 18). Söbüce Yaylası, doğal güzelliği, otlaklarının yüksek kalitesi dolayısıyla yaylaların şahı olarak görülmekteydi. Boz Musa dağları üzerinde 2100 metre rakımdaki yayla form olarak elips biçiminde olduğu için halk arasında yumurta biçimini anlatan söbü kelimesi kullanılarak adlandırılmıştır (Seyirci 2000: 115).

Kara çadırların örtüsünü ve asma-germe mantığıyla strüktürel sistemini oluşturan modüler birimler (*kanatlar*) 65-70 cm eninde ve 4-7 m uzunluğunda olup yan yana dikildikten sonra enine *kolan* adı verilen dokuma kirişlerle bağlanır (Yalman 1993b: 439). Üst örtü düşey yönde 230-250 cm yükseklikte ve aşiretlere göre değişen sayıda ahşap direklerle taşınır (Bakır 1995: 195). Yatay yönde kazıklara bağlanan iplerle yapının dengesi sağlanır. İç mekânı istenmeyen çevresel şartlardan korumak için çadır strüktürünün yan kısımlarına 1 1,5 m aralıklı ahşap kazıklarla desteklenen çığ ya da dolak hasırları yerleştirilir.

Bu çalışmada ele alınan Yeni Osmanlı Yörükleri Teke ve Alaiye sancakları, Burdur ve Gölhisar kazaları (Hamid Sancağı), Finike Kazasında (Teke Sancağı) yaşar. 1945'lere kadar konar-göçer yaşayan bu boy koyun ağırlıklı hayvancılık ile uğraşır, keçi, sığır ve at besler. Yaylada Mayıs-Eylül arası kalıp güzleye inerler. 1-1,5 ay güzlemeden sonra Antalya'nın Döşemealtı, Kömürcüler, Çıplaklı, Odabaşı gibi köylerine inerler. Bakır (1995: 81-83) 1987 yazında Yeni Osmanlıların kullandığı yaylada 70 çadıra rastladığını kaydeder (Çizim - 1). Seyirci'nin (1991) tespitlerine göre yaylada çadır sayısı 1943'den önce 500, 1960'larda 300-350, 1985'de 107, 1989'da 94'tür. Yaylanın tek kalıcı yapısı namazgâhtır. Söbüce Yaylası tüm hayvansal üretimin yapıldığı yer olduğu kadar; günümüzde havası ve suyu için de çıkılan bir yayladır.

Göç Yörük kültüründe yaşamın devamlılığı için çok önemli bir olgudur. Günler, haftalar, bazen de aylar sürebilen göçler, önde at veya eşeğin bulunduğu gelin veya genç kızların çektiği develerle bayram havası içinde yapılırdı. Göç yolları arazinin topoğrafik yapısı ile yakından ilgilidir. Eğimin müsait olduğu vadilerden geçilerek yaylalara ulaşılır. Yayla göçlerinde bazen antik yollardan da faydalanılırdı (Bakır 1995: 96). Yörüklerin göç yollarının bölgedeki antik yollar ile örtüştüğü gözlenmektedir (Harita 1, 2).^v

Barınma birimleri mekân kullanım özelliklerine göre şekillenmektedir. Özellikle Yeni Osmanlılar gibi yaylaklarda kısa süreli konaklama olanağı bulunan Yörüklerde kullanılan barınma birimleri, bir devenin taşıyabileceği ağırlıktaki evler olan karaçadırlar, yaylak - kışlakta uzun süre kalanlarda ve yarı-göçerlerde toprak ev, alaçık, ziraat ve dinlenmeye yönelik yaşamda ise sabit evlerdir (Eröz 1991: 97). Her yıl aynı bölgeler kışlak ve yaylak olarak kullanılmaktadır. Ekim-Kasım aylarında yayladan beraberce kışlağa inilir. Burada 100-500 baş arası değişen küçükbaş hayvanların rahat otlaması ve birbirine karışmaması için; 3-5 çadırılık gruplara (oba) ayrılmaktadırlar. Bu gruplanma genelde yakın akrabalar arasında olur. Obaları meydan getiren çadırlar 100-500 m uzaklıktadır. Yeni Osmanlı Yörüklerinin yerleştiği Döşemealtı çevresinde (Çıplaklı, Başköy yerleşmeleri civarı) kışlakta oba yerleşmeleri karakteri görülür.

Söbüce Yaylası'ndaki obalarda yer alan Yeni Osmanlı Yörüklerinin kara çadırları incelendiğinde keçi kılının kullanılmasının sebepleri aşağıdaki gibi sıralanabilir:

- i. Çadırın ana malzemesini oluşturan kılın kolay sağlanması,
- ii. Yapım sistemi ve kurulumunun kolay ve kısa sürede bitirilmesi,
- iii. Çadırı meydana getiren elemanların katlanabilir olması,
- iv. Bünyesinde su tutmaması, çabuk kuruması
- v. Yükte hafif malzeme ile (50-70 kg.) maksimum alanın örtülebilmesi

Yeni Osmanlılarda kıldan çadır yapımı aşağıdaki işlem sırasına göre gerçekleşir.

2.3.1. Yapı İçin Kullanılacak Hammaddenin Elde Edilmesi

Yörük takvimine göre Ağustos ayı girdiğinde (11 Ağustos) erkekler keçileri kırklık ile kırkarlar. Teke, erkek ve kısır keçilerin kılları çadır için ayrılır (Çizim – 2).

Mekânı oluşturan hammaddenin doğadan bu şekilde elde edilmesi ve aşamaları izlenebilir bir süreçte işlenerek çadır kurgusunda rol oynaması kültür - çevre ilişkisinin çarpıcı bir ifadesidir.

2.3.2. Doğal Hammaddenin İşlenerek Yapı Malzemesine Dönüştürülmesi

Keçilerden kırılan kılların üzerindeki pislik, ot, diken vb. maddelerden temizlenmesi gerekir. Keçi kılı tarak kısmı şimşir ağacından yapılan ahşap taraklardan geçirilerek ayıklanır (Yalman, 1993b: 482). İnce bir çubukla vurularak kabartılır, su ile nemlendirilir. Oklavalarla kabaca bükülerek uzunca bir şerit haline getirilir. Bu şerit kola takılabilmek için kendi etrafında sarılır. Bu işleme "kolçak yapma" (süme) denir. Kolçakların bir ucundan başlanarak kıllar kirmında eğrilir ve ip haline getirilir. İp kirmında bükülür ve yumak haline getirilir (Çizim - 3).

2.3.3. Temel Mimari Birimlerin Üretilmesi

Çadır büyüklüğüne (kanat sayısına) göre ipler iki kazık arasında çözülürler. ipacı (ipağacı) veya ıstar denilen düşey tezgâhlara takılan her *kanat (kolan)* (60-70 cm. eninde ve 4-6 m. uzunluğunda şeritler) ayrı ayrı dokunur (Eröz 1991: 98) (Çizim - 4).

Bu ortalama 0,65 x 5 metre boyutlarındaki şeritler göçer mimarinin temel birimini oluştururlar. Bunlar barınma mekânını meydana getiren modüllerdir. Bu modüllerin üretim süreci göçer mimarinin dokuma eylemi ile vücut bulduğunu gösterir.

Gergi esasına göre çalışan örtü elemanı ile birlikte çağ adı verilen ahşap direkler de çadır mimarisinin temel birimleridir (Yalman 1993b: 439). Ahşap birimler yaylaya çıkmadan önceki hazırlık sürecinde üretilir ve eksikleri tamamlanır.

2.3.4. Birimlerin Bir Araya Getirilmesi

Aile büyüklüğüne göre 3, 5, 7, adet olan kanatlar; düz bir yerde yan yana getirilerek, uçlarından kazıklarla sabitlenir ve erkekler tarafından dikilirler (Çizim - 5).

2.3.5. Yapı Sisteminin Kurulması İçin Gerekli Ön Hazırlıklar

Çadırın uzun ön ve arka kısmına gelen kanatların dış yüzüne, suyun dışı akmasını sağlamak için saçak veya siğec denilen, dokuma şeritleri dikilir. Dikilen çadır çulunun bir ucu havaya kaldırılarak sopalarla döğölür, böylece ipler arasındaki gözenekler kısmen kapanmış olur. Dikilen kanatlara; dik yönde kıl dokuma şeritler (15-25 cm eninde kolonlar) ile bunların çadır direğinin geleceği yerlerine ahşap çanaklar dikilir. Kolonların uçlarına çekecek veya eşgelek denilen ahşap parçalar bağlanarak, çadırın üst örtüsü (çadır çulu) hazır hale getirilir (Bakır 1995).

2.3.6. Yapı Sisteminin Kurulması

Direkler çadır çulunu çanaklar ve kolanlar aracılığı ile taşırlar. Kolanlar da çadır dışında çekeceklerle onlar da kıldan örülmüş kol ya da bağ denilen iplerle ahşap kazıklara veya bastırıklara bağlanmaktadır. Çadır dikimi de keçilerin kırılması gibi törenlerle yapılmaktadır (Çizim - 6).

Torosların zor doğal şartlarında hayata tutunma mücadelesinin somut ifadesi olan kara çadırın kurulumu ve bu aşamadan sonra iklim konfor düzeyini sağlamak için yapılan ek müdahaleler geleneksel toplumdaki derin çevre duyarlılığını açığa çıkarmaktadır.

2.3.7. Su Yalıtımının Sağlanması

Çadır kurulduktan sonra yağmurlu havalarda yerden su gelmemesi için çadır etrafına ark açılır (Çizim - 7).

2.3.8. İç - Dış Mekan Tarifi

Gergi çullarının rüzgârla iç mekanı rahatsız etmemesi ve hayvanların içeri girmemeleri için, çadırın etrafı ahşap veya kamış çığlar ya da dolak hasırları ile çevrilir. Bu sınır elemanlarını da söven denilen ahşap kazıklar ayakta tutmaktadır. Mekan tarifini vurgulayan bu elemanlar kolay taşınabilir olmaları ile de barınma ve göç olgularının temel ihtiyaçlarını karşılar (Çizim - 8). Çığlar ve dolak hasırları göç sırasına rulo halinde taşınırlar.

2.3.9. Isı Yalıtımının Sağlanması

Kışlakta ve yaylakta sert rüzgârların estiği kuzey ve batı yönleri esvap çuvalları ile destekli bir şekilde daha sıkı kapatılmaktadır. Bu çuvallar göç yolunda develerle taşınırlar, üzerindeki nakışlarla içlerindeki malzemeyi belirtirler. Dokuma ve nakış sanatı günlük yaşamı pratikleştirmektedir. Esvap (elbise) çuvalları daha süslüdür. Nakış ve renkler çuval içeriğini anlatmakla beraber içinde bulunduğu mekâna renk katarlar. Kuzey ve batı yönleri çuvallar ve üzeri işlemeli kilim ile kaplı olan ve yastık, yorgan ve keçelerin bulunduğu yüklüklerle kapatılmaktadır. Bu malzemelerin topraktan nem almaması için altlarına bir sıra yassı (kayrak) taş döşenir.

Ayrıca kışlakta dıştan gelen soğuk rüzgârları önlemek için çadır etrafına kuru çalı duvar örülür. Bu çalılar pişirme ve aydınlatma için güntübirlik toplanır yakılır ve sezon sonunda tamamen bitirilir.

Üzerindeki çalı, taş gibi malzemelerden temizlenmiş (kısmen düzeltilmiş) çadır iç zeminine çul ve hasır serilir.

Isı yalıtımı açısından çadırın giriş yönü de önemlidir. Kışın çadır kurulurken çadırın girişinin güneye bakması sağlanır. Böylece gün ışığının

içeri girer ve kuzeyden gelen sert rüzgârlardan koruma sağlar. Yazın ise çadır girişi kuzeye bakacak şekilde kurulur (Eröz 1991: 105).

Çadır içinde girişte ayakkabı çıkarma yeri ve onun yanında mutfak gibi kullanılan servis alanı (kap-kacak, yoğurt kesesi, peynir tulumunun bulunduğu alan) açık bırakılır. Yörükler ev aletlerini - bakraç, leğen, ibrik, yufka sacı gibi zorunlu olanlar dışında - deri ve dokuma gibi esnek malzemelerden ve kendileri üretir. Su, pekmez ve peynir tulukları deriden, yağ konan kaplar ise hayvan karnından yapılır. Eşya taşınan heybe, torba ve çuvalar yün ve kıldan dokunur (Çizim - 8).

2.3.10. Kapalı - Yarı Açık ve Açık Mekân Dizilerinin Oluşturulması

Yaylakta sıcak havalarda serinlemek için çadır üzerine beyaz keçe atılır, çadır ön gergileri sökülerek veya kollara asılarak çadır önünde gölgeli yarı açık bir mekân oluşturulur. Mimarinin çeperlerini geçirgen hale getiren bu mekânsal kurgu, değişik fiziksel yapıları olduğu kadar bunlarla eşleşen günlük faaliyetleri de düzenler (Çizim - 9).

Çadırlarda iç ve dış mekân arasındaki ayrımın belirsizleşmesi çeperlerin sert hatlarla belirlenmiş sınırlar olarak değil, iç-dış arasındaki geçirgenliğin sağlandığı bir ara yüz olarak görülmesini uygun kılar. Bu ara yüz, sayesinde iç ve dış mekânlar kurgu itibarı ile de birbirlerinin içine akar. Çadırlardan oluşan obayı bir çevre tasarımı haline getiren ara yüz ile güneş enerjisi yakalanır, filtre edilir, depolanır, kullanılır veya yansıtılır. Güneş enerjisi bu yollarla iklimsel konfora dönüştürülür. Gün ışığı bilinçli bir şekilde yönlendirilir. Sabah güneşini görme arzusu ile çadırın girişi genelde doğu ve güneşe bakar.

Yukarıdaki inşa sürecinin bir sonucu olarak çadırlarda iç mekânı üstte çadır çulu, yanlarda gergiler, altta ise tabii toprak zemin belirler. Bu kurgusu ile çadır, Yörükler için kolay kurulabilen, detaydan arınmış bir evdir. Bu evde iç mekânda kullanılan araç-gereçler de genelde kolay taşınabilir kazanlar, sahanlar, saç, oklava, şilte, çuval, dokuma tezgâhı vb. olup bu araç-gereçler az sayıdadır (Yalman 1993a: 257). Dürülüp kaldırılabilen elemanlar hareket kabiliyeti sağlar. Göçer hayatta daha hareketli olmayı gerektiren yaylakta zorunlu donanım taşınır, diğer fazlalıklar kışlakta tanıdık bir köy evinde bırakılır.

Genelde 3 metre eninde ve 5-7 metre boyunda bir alanı kaplayan çadır iç mekânından azami ölçüde faydalanmaktadırlar. Bu mekân depolama, yemek yapma, yeme, uyuma, oturma, misafir ağırlama gibi tüm fizikî ve sosyal ihtiyaçları karşılar (Çizim - 8). Yapı sisteminin kuruluşu fiziksel problemlere çözüm getirdiği gibi sosyal ihtiyaçlar ile de uyum içerisinde şekillenmiştir (Yalman 1993b: 439-443).

2.4. Mimariyi Dokumak: Kara Çadırda Çevre – Kültür Bütünleşmesi

Buraya kadar anlatılan çadır kurulumu süreci yapısal formun kültür ve çevreye özgü değerlere göre şekillenişini anlatır. Söbüce Yaylası'nda barınmak için Yeni Osmanlılar tarafından kurulan kara çadırda sudan koruyucu özellik gösteren keçi kılı kullanılması ve bu malzemenin asma-germe strüktüre uygunluğuyla getirdiği yapı sistemi mimaride fiziksel kurgunun çevresel şartlara adaptasyonuna iyi bir örnektir.

Önceki bölümde özetlenen çadır kurulum sürecinin çevre - kültür ilişkileri bağlamında kavramsal derinliğinin incelenmesine ihtiyaç duyulmaktadır. Yeni Osmanlı Yörüklerinde çevre - kültür bütünleşmesi dokuma ile üretilen mimari modülde vücut bulur. Mimariyi çevre ile bütünleşmesi açısından incelerken dokuma kavramı önem kazanmaktadır. Mekan üretimini günlük yaşamın ayrılmaz bir parçası haline getiren dokuma eylemi Yörük kültürünün devamlılığında merkezi bir öneme sahiptir. Bu bakımdan dokuma kavramının Türklerdeki tarihsel altyapısını ve anlamını incelemek gerekir.

Türklerde dokuma kavramı ile ilgili yazılı bilgiler Kaşgarlı Mahmud'un XI. yy. toplumu için anlattığı yağmurluk, yatak içi vb. donanımın üretimine kadar geri gider. Fiziksel bulgular ise çok daha eski tarihsel dönemlere işaret eder. 1947-49 yıllarında Sibiry'a da Altay Dağları eteklerinde keşfedilen Pazırık dokumaları MÖ III. - II. Yüzyıllara tarihlenmektedir (Deniz 2000: 49).

Dokuma iki veya daha çok iplik grubunun çeşitli şekillerde, birbiri arasından, altından, üstünden geçirilmesiyle meydana getirilen ürün olarak tanımlanır (Deniz 2000: 57). Dokumalar, yatay ipler (*atki*) ve dikey iplerin (*çözgü*) birbirleri arasından geçirilmesiyle teşkil edilir. Kaşgarlı Mahmud'un metinlerinde de dokuma yapmak için tezgâha dik atılan iplere *eriş* (*arış / çözgü*), yan atılan iplere *arkağ* (*arkaç / atki*) adı verilir (Genç 1997: 14-16).

Dokuma, fiziksel yapısı itibarı ile *atki* ve *çözgü* ile kendi içinde tutarlı bir örüntü meydana getirdiği gibi kavramsal olarak da çevresel bir veri olan keçi kılı ile geleneksel kültürün çevreyi yorumlama biçimini bir araya getirir. Doğal hallerinde zayıf ve dağılıbilir nitelikte olan yerel malzemeler dokumanın *atki* ve *çözgülerden* oluşan yapısal karakteri sayesinde dayanıklı ve kalıcı bir bütüne dönüşür. Çevresel kısıtlar içerisindeki doğal kaynaklar tek başlarına yetersiz olsalar da onların bir araya getiriliş biçimleri, bir başka deyişle dokuma bu imkânsızlıklardan kararlı bir sistem çıkarmaktadır. Temel çevresel girdi olan keçi kılı pratik şekillerde tekrarlanabilen, dokunabilen modüller ve bağlantı biçimleri ile esnek, taşınabilir ve hafif mekânların kurgulanmasına imkân vermiştir.

Çevreyi şekillendirme tarzının arkasında yatan temel anlayış keçi kılının kırılması, eğilmesi, dokunması, dikilmesi ve yardımcı malzemeler ile gerilmesi ile somutlaşmaktadır. Kültür – çevre tutarlılığının yoğunlaşma noktası dokumadır. Yörenin doğal karakteriyle birlikte bu karakterin kültüre özgü yorumu dokumanın liflerinde kodlanır. Bu bağlamda *ıstar* (dokuma tezgâhı), obanın en önemli günlük yaşam gereçlerinden biri olarak barınma birimlerini ve aslında tüm yerleşimi fiziksel ve kavramsal olarak üreten çevreyi ve mimariyi dokuyan araçtır (Çizim – 4). Çevrenin dokunması, doğal malzemelerin birimlerine ayrılarak belirli bir kurgu ile yeniden organize edilmesi anlamında bir mimari inşa veya mimariyi dokuma süreciyle paralel olarak gerçekleşir (Çizim – 2, 3, 4, 5, 6).

Yeni Osmanlılar vb. Yörük topluluklarında bireylerin mimari üretimi aracılığıyla çevre ile kurdukları etkin birliktelik bu çerçeveden değerlendirildiğinde kavramsal olarak çevrenin kültür ile nasıl dokunduğu da anlaşılabilir olacaktır. Fiziksel anlamda ve üretim süreci gereği kendisi bir dokuma olan kara çadır, mekân geleneğinde oynadığı rol açısından da çevrenin kültüre göre dokunması bağlamında bir araç halini almaktadır. Yukarıda detaylı olarak ve tüm basamaklarıyla anlatılan çadır kurma süreci keçi kılının kırılmasından başlayarak doğal çevrenin insan eliyle belirli bir amaç doğrultusunda nasıl şekillendiğini, dokunduğunu ve insanın bu süreçte çevre ile nasıl bütünleştiğini gözler önüne sermektedir.

Bu anlamı ile dokuma barınmaya özgü bir yer üretiminde de anahtar role sahiptir. Christian Norberg-Schulz’un (1980: 22) ifade ettiği gibi beşeri kimliğin ön şartı yer kimliğidir. Başka bir deyişle kültürel kimlik ancak belirli bir yer tanımlayarak ve onunla özdeşleşerek oluşur ve sürdürülür. Geleneklere göre şekillenen ve değişik Yörük aşiretleri ile eşleştirilen göç güzergâhları (Harita - 1) da nesilden nesile aktararak kültürel hafızaya kazınan yerleri tanımlamaktadırlar. Söbüce Yaylası’nın ve göç güzergâhı üzerindeki konma yerlerinin birer yaşam kaynağı olarak Yeni Osmanlı Yörükleri için ifade ettiği anlam kültürün zaman içinde ürettiği yer bilinci için iyi bir örnektir. Seyirci’nin (2000: 97-101) Yörüklerden derlediği düşünceler yer çok iyi algısını ifade etmektedir.

“Göç yollarında konaklayan ve yaylaya göçen Yörükler, her önüne geldikleri yere konmazlar. Konacakları yer bellidir. Konak yerinde su olmalı, ot olmalı, yayılım olmalı. Konağa varınca herkes kendi yurduna konar. Kimse kimsenin yurduna konmaz. Göç başlayınca herkesin isteği bir an önce yaylaya varmaktır. Yolda ölen bile olsa, ya yayladaki mezarlığa getirilir, ya da en yakın köy mezarlığına gömülür, beklenmez. Yayla Yörük için yağdır, peynirdir, berekettir, bolluktur” (Seyirci 2000: 100).

“Hayvan Söbücenin kumunu yalasin, suyunu için yeter, isterse ot olmasın. Söbüce Yaylasında yaylamaya alışmış sığırı, kısırağı, deveyi zamanı gelince başka bir yaylada tutamazsın” (Seyirci 2000: 97).

Yer algısının üreticilerinden biri de mimari formdur. Söbüce Yaylası’nda kara çadırların kurulum şeması yere karşı hissedilen aidiyetin bir ifadesidir (Çizim – 1). Norberg-Schulz’a (1980: 19-22) göre de, mimarlık insana ve çevreye kimlik ve aidiyet kazandıran somut ve bütüncül bir kültürel ifade biçimidir. Kültürel kimlik belirgin çevresel faktörler içerisinde yoğunlaşarak üretildiğine göre yöre insanının çevre algısı mimarlık ve kültür arasındaki sürekliliğin çerçevesini oluşturmaktadır. Yer tanımının özü, çevreye karakterini, yöre insanına da aidiyet duygusunu kazandıran mimari gelenekte gizlidir. Mimarinin özünü oluşturan yer tanımı ve mekân tarifi (Kuban 2010) çadırın fiziksel çeperlerinden taşarak çevreyi şekillendiren kültürel anlayışın çevreyi kucaklayan ölçeğinde değerlendirilmelidir.

Eğer mimarlık kalıplaşmış tanımlamalarının dışına taşarak çevre tasarımı olarak görülürse Norberg-Schulz’un (1980:10) yaklaşımından faydalanılarak, mimari elemanlar (karaçadırlar) çevresel karakterin yoğunlaşma noktaları olarak kavramsallaştırılabilir. Çadırın kurulum süreci yoğunlaşma eyleminin aşamaları olarak görülmelidir (Çizim – 9). Yoğunlaşma noktalarının insan eliyle oluşturulması bir kültür inşası faaliyetidir (Norberg-Schulz 1985: 13). Çevreyi anlamlı bir barınma yeri haline getiren olgunun konuttur. Çevresel elemanların dokuma süreci ile anlam kazanması Norberg-Schulz’un (1980: 10) deyiimiyle çevresel karakterin yoğunlaşması, Berleant’ın (1992: 132) yorumuyla da çevresel şartlar ile insani katkı arasındaki ahenkli birliktelik olarak görülebilir. Göçer mimari geleneğin temel birimi olan dokuma mantığı, aynı zamanda çevre ölçeğindeki tutarlılığın da kaynağıdır. Bu tutarlılık mimari detaydan başlayarak çevreye yayılmakta, mimari ile birlikte çevreyi de dokumaktadır.

3. Değerlendirme ve Sonuç

Yörük kültüründe mekânsal organizasyon hakkında üretilen sınırlı sayıda çalışmada çevresel faktörler ve mimari arasındaki ilişki vurgulanmış olsa da, bu değerlendirmeler mimarlık - çevre ilişkileri bağlamında sağlam bir kuramsal temelde tartışılmamıştır. Bu çalışmada ortaya konan tespitler ışığında Batı Akdeniz’de gelişen Yörük kültürün insanlığın evrensel mirasa yaptığı katkılar vurgulanmıştır.

Orta Asya’dan Anadolu’ya geçiş ile birlikte coğrafi ve iklimsel özelliklerde köklü değişimler olduğu ve aynı zamanda Anadolu’nun tarihsel derinliği içerisinde çevresel koşullar ile bütünleşmiş çeşitli yapı gelenekleri ile karşılaşıldığı bilinmektedir. Özellikle XI. ve XII. Yüzyıllardan itibaren

Türk topluluklarının Anadolu'daki nüfus artışı ile bu coğrafyaya has çevresel özellikler ve yapı gelenekleriyle harmanlanmış sivil konut mimarisi oluşmuştur. Yerleşik mekândaki gelişmelerin yanı sıra Anadolu'nun iç ve kıyı bölgelerinde konar-göçer Yörük topluluklarının coğrafi şartlara adapte olarak kültürlerini günümüze kadar ulaştırdıkları gözlenmektedir.

Yörükler özgün doğal kısıtlar çerçevesinde kendi kendine yeten üretken bir kültür inşa etmişlerdir. Kültürün somut öğeleri olan giysi, çuval, çadır vb. donanımı kendileri üreterek (dokuyarak) dışarıdan çok az katkı ile ayakta kalmışlardır (Seyirci 2000: 3-4). Bu kültürün mimari yansıması olan kara çadırlarda tespit edilen mekânsal kurgunun tarihsel sürekliliği de çevreye uyum ve malzeme kullanımı konularındaki tecrübe birikimini ve kültürün çağlar boyunca çevre içerisinde nasıl yoğrulduğunu göstermektedir. Kara çadırlar Batı Akdeniz bölgesinde yaşamın sürdürülebilirliği ve kültür – çevre bütünleşmesinin çarpıcı bir örneği olmuştur. Yörükler iklimsel olaylar, hayvanların davranışları vb. doğal belirtileri yorumlamadaki ustalıkları ile öne çıkmışlardır (Yalman 1993a: 53-57).

Mimariyi bir çevre tasarımı olarak gerçekleştiren Batı Toroslardaki Yörük topluluklarında bireyler çevresel ilişkileri tutarlı bir şekilde yorumlamayı sağlayan derin bir çevre duyarlılığına sahiptir. Yörük kültürü için merkezi bir öneme sahip olan göç kavramı kutsal anlamlar kazanmıştır. Göç sayesinde yaşam sürdürülebilmekte ve insan çevrenin ayrılmaz bir parçası haline gelebilmektedir. Batı Toroslardaki çevresel veriler içerisinde yaylaya çıkış ve oradan insan – hayvan sayısını ve kalitesini arttırarak iniş sadece göç ile mümkündür (Yalman 1993a: 198). Bu çalışmanın odaklandığı kara çadır da göç ihtiyaçlarına göre gelişmiş bir mekânsal düzenlemedir.

Önerilen kuramsal arka plan ışığında Batı Akdeniz göçer kültürü ve mimarisi incelenirse, kültürel kimliğin temel öğeleri olan var olma mücadelesi ve çevre duyarlılığının mimarlık ile vücut bulduğu görülecektir. Mimarlık ile birlikte yaşamı devamlı kılan tüm fiziksel yapının üreticisi olarak dokuma tezgâhı (*istar*) merkezi bir öneme sahiptir. İşlevsel ihtiyaçlara en iyi şekilde cevap veren ve çevresel şartlara en verimli şekilde uyum sağlayan kara çadır bu çalışmada dokuma kavramının çağrışımlarından faydalanarak farklı bir boyutta okunmuştur. Çevresel girdilerin kültürel yorum ile bütünleşmesi kavramsal olarak da bir dokuma tutarlılığına sahiptir.

Tarih boyunca merkezi otoriteler Yörükleri yerleşmeye zorlamıştır. Günümüze gelindiğinde bu baskılar ekonomik etkenler ile birlikte bu özgün kültürü yok olmaya kadar itmiştir. Artık son örnekleri görülen bu kültürün belgelenmesi, çevre ile ilişkileri, mimari tasarımda esneklik ve sürdürülebilirlik konusundaki başarısı ve insanlığın evrensel kültürel mirasına katkıları bakımından değerlendirilmesi acil gerekliliklerdir.

Açıklamalar

- ⁱ Anadolu Selçukluları için göçerliğin önemli bir yeri vardır. Selçuklu Sultanları bile ancak 13. yüzyılda bir yere bağlanmayı kabullenip yazlık (Beyşehir - Kubad-Abad) ve kışlık (Alanya-Güleşan, Hasbahçe vb.) saraylarda yaşamışlardır (Evyapan 1972). Anadolu Selçuklu idaresi Orta Asya göçerlerini yerleştirmek için Batı Anadolu’da fetihlere girişmişlerdir. Bu kapsamda Osmanlıların Kurucuları olan Kayı Boyu 13. asrın son çeyreğinde önce Ankara çevrelerine yerleştirilmiştir. Daha sonra Kayı Boyuna Söğüt (Bilecik) çevresi kışlak, Domaniç (Kütahya) ise yaylak olarak verilmiştir. 13. yy. ortalarında Anadolu Türkmenlerle dolmuş ve “Türkiye” olmuştur (Sümer 1972).
- ⁱⁱ Askeri amaçla sınırlara (uç) yaylak-kışlak verilerek yerleştirilen ve vergiden muaf olan göçerler düşman topraklarına akın ediyorlardı (Köprülü 1972). Uçların gerisinde ise Anadolu’nun Türkleşmesinde önemli rol oynayan göçerler kentleri hapisane olarak gördükleri için daha çok kırsal alanlara bir kısmı da şeyh ve dervişlerin öncülüğünde surlar dışında kurulan zaviyelerin çevrelerinde arabaları, hayvanları ile birlikte yerleşiyorlardı (Gordlevski 1988). Böylece kent dışına yeni yerleşenler yarı göçer bir düzende (oymak) meyve bahçeleri, ağıl ve ahırlar arasında doğa ile iç içe bir çevre oluşturmuşlardır. İsimlerini şeyh veya aşiretlerden alan obaların yerleşmesi ile ortaya çıkan mahalleler zamanla kentsel çevreye dönüşmüşlerdir (Kuban 1975)
- ⁱⁱⁱ Yörük toplulukları yığma taş yapılar gibi kalıcı mekânlar inşa edip etmemelerine göre de sınıflandırılabilir. Yaz-kış çadırda barınan Yörük toplulukları olduğu gibi kış mevsiminde yerleşik düzendeki evlerde oturup yazın yaylalarda çadırlarda barınanlar da mevcuttur (Bakır 1995: 7).
- ^{iv} Bu yüzden etnografya araştırmacıları “Yörük göçü yolda düzelir” deyişinin yanlış anlaşıldığını ifade etmektedirler (Seyirci, 2000: 100). Yalman (1993a: 188-190) “göç yolda düzelir” deyişinin göç sürecindeki organizasyonsuzluk olarak anlaşılması gerektiğini, bu sözün göç kafilesinin uzunluğundan dolayı ortaya çıktığını, kabile yol aldıkça düzgülün çizgisel bir forma ulaşıldığını vurgular.
- ^v Antalya’nın Kovanlık, Camili, Çıplaklı, Odabaşı gibi köylerindeki Karakoyunlu ve Yeni Osmanlı göçerlerinin Burdur-Çamoluk, Kapaklı Köyleri çevresindeki yaylalar ile Korkuteli-Söbüce yaylalarına çıkmak için kullandıkları Roma Antik Yolu (Via Sabeste) ile Alanya-Seydişehir bağlantısını sağlayan ve yöre halkınca Keykubad Yolu olarak adlandırılan eğimli arazilerde kademeli olarak yapılmış yollar bu örtüşmelere örnek teşkil eder.

Kaynaklar

- Atabeyli, N. K. (1940). “Teke (Antalya) Yörükleri Hakkında Notlar” *Türk Tarih, Arkeologya ve Etnografya Dergisi* IV: 213-224.
- Bakır, İbrahim (1995). Batı Toroslarda Göçerlerin Yerleşme ve Mekân Sorunlarının Çözümü Üzerine Bir Deneme. Doktora Tezi. Konya: Selçuk Üniversitesi.
- Bammer, Anton (1996). “Çadır ile Anadolu Evi İlişkileri”. *Tarihten Günümüze Anadolu’da Konut ve Yerleşme (T.C. Başbakanlık TOKİ II. B.M. İnsan Yerleşimleri - Habitat 1996 Konferansı Bildiriler ve Sergi Kitabı)*. 234-247.

- Berleant, Arnold (1992). *The Aesthetics of Environment*. Philadelphia: Temple University Press.
- Braudel, Fernand (2002). *The Mediterranean in the Ancient World*. Wiltshire: Penguin Books.
- Chailand, Gérard (2004). *From Mongolia to the Danube: Nomadic Empires*. New Jersey: Transaction Publishers.
- Deleuze, Gilles ve Felix Guattari (1987). *A Thousand Plateaus: Capitalism and Schizophrenia*. Minneapolis: University of Minnesota Press.
- Deniz, Bekir (2000). *Türk Dünyasında Halı ve Düz Dokuma Yayıları*. Ankara: Atatürk Yüksek Kurumu, Atatürk Kültür Merkezi Yay.
- Diyarbakirli, Nejat (1972). *Hun Sanatı*. Ankara: Milli Eğitim Basımevi.
- Eröz, Mehmet (1991). *Yörükler*. İstanbul: Türk Dünyası Araştırmaları Vakfı.
- Evyapan, G.A. (1972). *Eski Türk Bahçeleri ve Özellikle Eski İstanbul Bahçeleri*. Ankara: ODTÜ Mimarlık Bölümü Yay.
- Genç, Reşat (1997). "Kaşgarlı Mahmud'a Göre XI. Yüzyılda Türklerde Dokuma ve Yayı İşleri". *Arş 3*: 14-16.
- Gordlevski, Vladimir Aleksandroviç (1988). *Anadolu Selçuklu Devleti*. Çev. Azer Yaran. Ankara: Onur Yay.
- Göçebe ve Gezgin Nüfusun İskânı (Planlama Raporu)*, 1976. T.C. Köy İşleri Bak. Toprak ve İskân İşl. Gen. Müd. İskân D. Bşk.
- Köprülü, Mehmet Fuad. (1972) *Osmanlı İmparatorluğu'nun Kuruluşu*. Ankara: Boznu Matbaası.
- Kuban, Doğan (2010). *Mimarlık Kavramları, Tarihsel Perspektif İçinde Mimarlığın Kuramsal Sözlüğüne Giriş*. İstanbul: Yapı Endüstri Merkezi Yay.
- Merçil, Erdoğan (2000). *Müslüman Türk Devletleri Tarihi*. Ankara: Türk Tarih Kurumu Basımevi.
- Norberg-Schulz, Christian (1980). *Genius Loci: Towards a Phenomenology of Architecture*, New York: Rizzoli International Publications, Inc.
- _____, (1985). *The Concept of Dwelling: on the Way to Figurative Architecture*. New York: Rizzoli International Publications.
- Orhonlu, Cengiz (1987). *Osmanlı İmparatorluğunda Aşiretlerin İskânı*. İstanbul: Eren Yay.
- Ögel, Bahaeddin. (1991). *İslamiyetten Önce Türk Kültür Tarihi*. Ankara: Türk Tarih Kurumu Basımevi.
- _____, (1978). *Türk Kültür Tarihine Giriş*. Ankara: Kültür ve Turizm Bakanlığı.
- Ramsay, William Mitchell (1962). *The Historical Geography of Asia Minor*. Amsterdam: Adolf M. Hakkert Publisher.

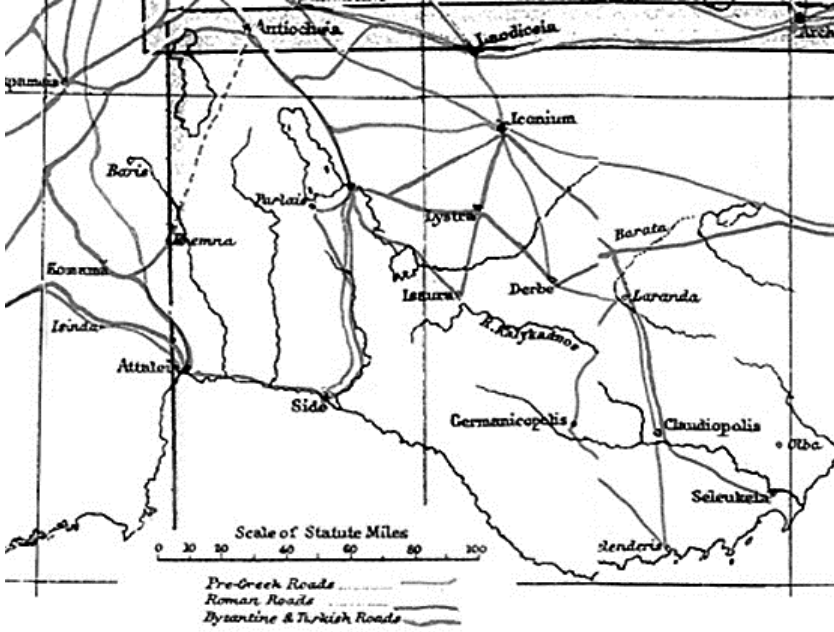
- Saraçoğlu, Hüseyin (1989). *Akdeniz Bölgesi*. İstanbul: Milli Eğitim Bakanlığı Yay.
- Seyirci, Musa (2000). *Batı Akdeniz Bölgesi Yörükleri*. İstanbul: DER Yay.
- _____, (1991). "Şer'iyeye Sicillerine göre Yeni Osmanlı Aşireti" *Hürses* (Antalya Mahalli Gazetesi). 3,4 ve 7 Nisan.
- Sümer, Faruk (1972). *Oğuzlar (Türkmenler)*. Ankara: Ankara Üniversitesi Basımevi.
- Tanyeli, Uğur (1996). "Anadolu'da Bizans, Osmanlı Öncesi ve Osmanlı Dönemlerinde Yerleşme ve Barınma Düzeni". *Tarihten Günümüze Anadolu'da Konut ve Yerleşme (T.C. Başbakanlık TOKİ II. B.M. İnsan Yerleşimleri - Habitat 1996 Konferansı Bildiriler ve Sergi Kitabı)*. 405-471.
- Totani, Gianfranco (2008). *Indelebile nell'animo: l'Abruzzo dei Pastori. Tratturi e Transumanza, Arte e Cultura*. L'Aquila – Italia: Associazione Deltense. 29-60.
- Türkay, Cevdet (1979). *Başbakanlık Arşiv Belgelerine göre Osmanlı İmparatorluğu'nda Oymak, Aşiret ve Cemaatler*. İstanbul: Tercüman Yay.
- Yalman (Yalgın), Ali Rıza (1993a). *Cenupta Türkmen Oymakları, Cilt I*. Haz. Sabahat Emir. Ankara: Kültür Bakanlığı Yay.
- _____, (1993b). *Cenupta Türkmen Oymakları, Cilt II*. Haz. Sabahat Emir. Ankara: Kültür Bakanlığı Yay.

Ekler

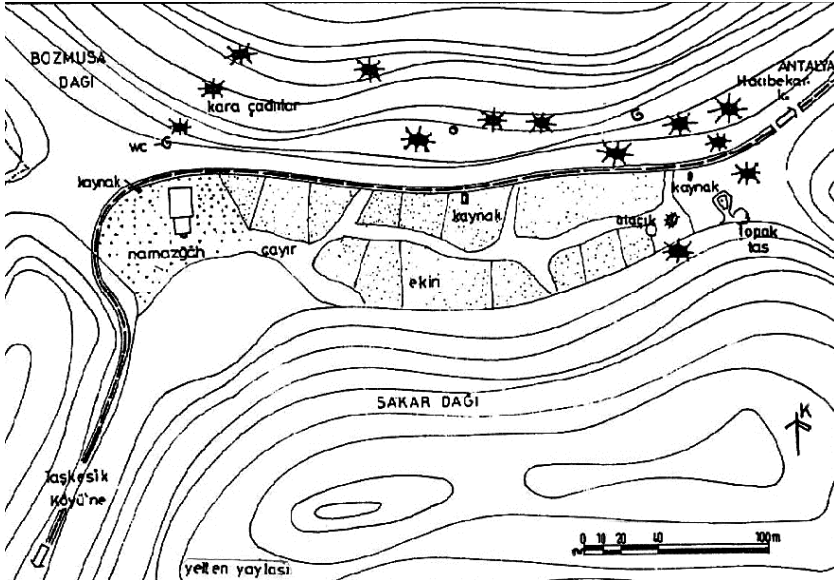
Harita - 1. Batı Akdeniz Bölgesi (Türkiye) göçerlerinin günümüzdeki hareket güzergâhları (Bakır, 1995: 76)



Harita – 2. Antik Küçük Asya'da Grek, Roma, Bizans ve Türk dönemlerine ait yollar (Ramsay, 1962 : 23)



Çizim – 1. Antalya – Korkuteli Söbüce Yaylası'nda Yeni Osmanlı Yarıgöçerlerinin yerleşme Dokusu (Bakır, 1995: 82)



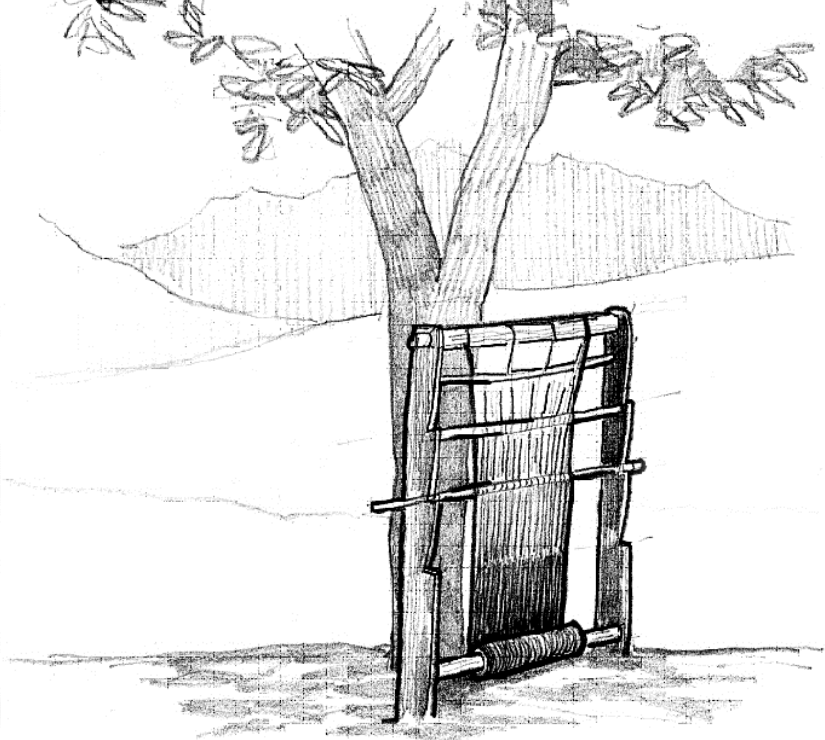
Çizim – 2. Keçi kırılması (çizim: K.R. Kavas)



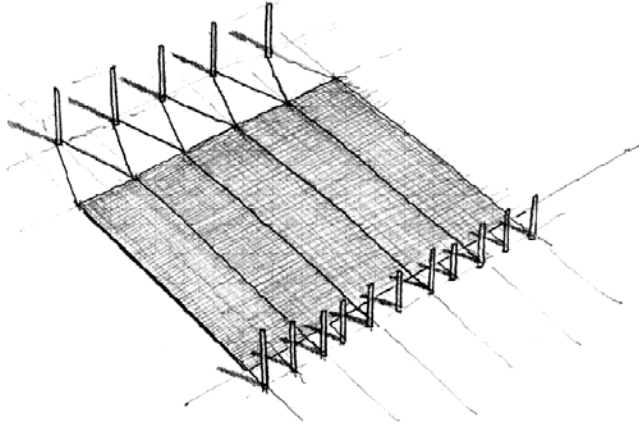
Çizim – 3. Keçi kılımnın eğrilerle ip haline getirilmesi (çizim: K.R. Kavas)



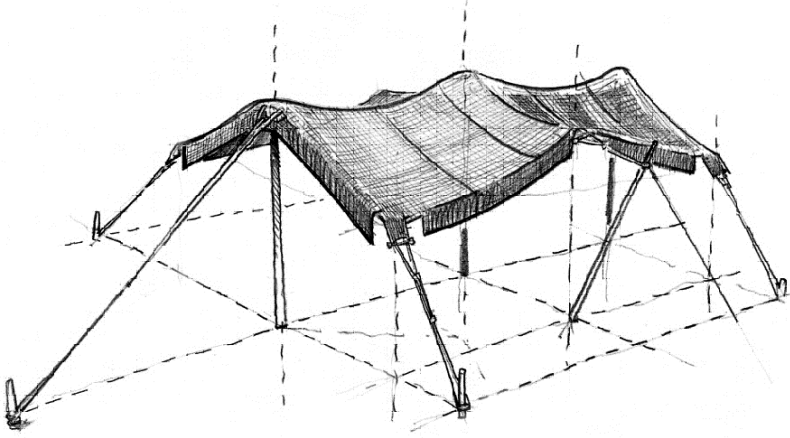
Çizim – 4. İplerin kanatlar halinde dokunması için kullanılan dokuma tezgâhı (istar) (çizim: K.R. Kavas)



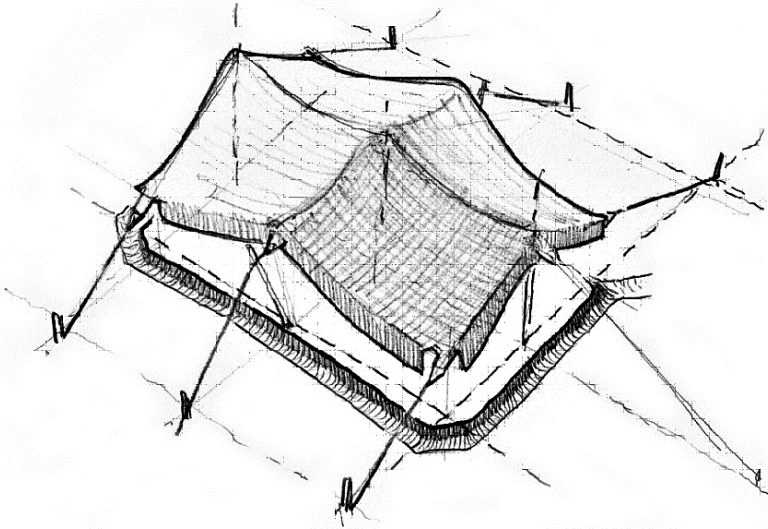
Çizim – 5. Kanatların yan yana dikilerek çadır üst örtüsünün oluşturulması (çizim: K.R. Kavas)



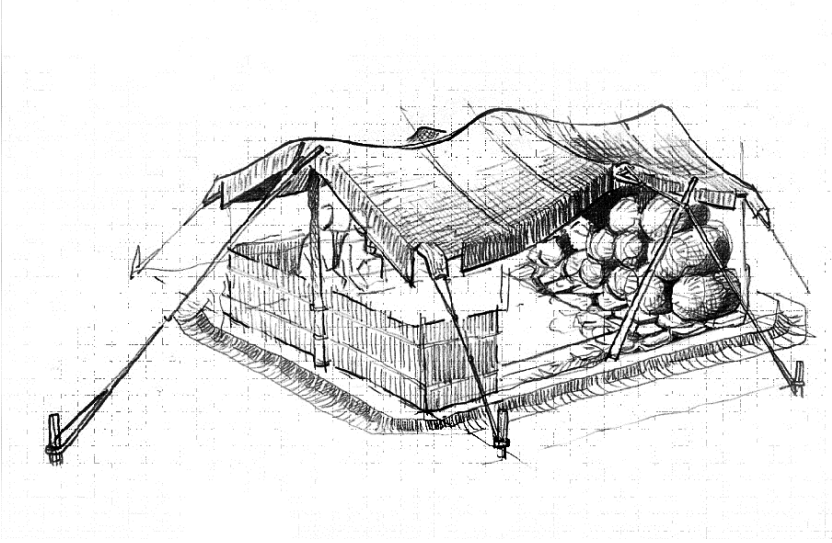
Çizim – 6. Çadırın kurulması (çizim: K.R. Kavas)



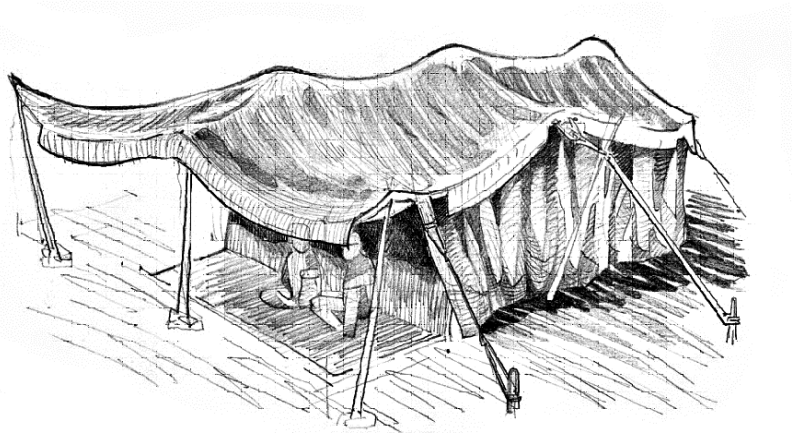
Çizim – 7. Çadırın etrafına ark açılması (çizim: K.R. Kavas)



Çizim – 8. Çadırın etrafının ahşap kamış ve çığlar (dolak hasırları) ile çevrilmesi ve belirli yönlerin altları taş döşeli çuvallar ve kuru çalı duvarlar ile desteklenmesi (çizim: K.R. Kavas)



Çizim – 9. çadır önünde gölgeli yan açık bir mekân oluşturulması



“Weaving” Architecture: the Relation Between Nature and Culture in the Western Taurus Nomads of Anatolia

Kemal Reha Kavak*

Abstract

Throughout history architecture has been the concrete expression of the relations between nature and culture. The historical depth of Anatolia provides substantial evidence concerning architectural history. The cultural histories of Anatolia, the Mediterranean Basin and Eurasia are profoundly affected by the relations between nomadic and sedentary communities. The role of the nomadic communities in cultural and architectural history has not received enough attention because in general historiography is produced from the perspectives of sedentary cultures.

This study tries to complete above-mentioned missing parts of cultural history and accounts for the environmental congruence of spatial production through the exemplary section between the Mediterranean coast and the Taurus Mountains in Southwestern Anatolia. In this scope the production and configuration processes of the nomadic tents by the Yeni Osmanlı Yörük tribe are taken as an example. In order to derive general patterns of spatial production in this semi-nomadic culture, this study explores the construction of the tents through traditional weaving techniques and interprets this process in terms of culture – nature relations..

Keywords

Nomadic culture, tent, weaving, environment, western taurus, Yörüks

* Assist. Prof. Dr., Akdeniz University, Faculty of Fine Arts, Department of Architecture, – Antalya / Turkey
krkavas@gmail.com

«Плетение» архитектуры: взаимосвязь между средой и культурой в кочеваниях между Анатолией и западными Таврами

Кемаль Реха Кавас*

Аннотация

В исторических глубинах Анатолии можно найти огромное множество памятников архитектуры, являющихся конкретным выражением взаимосвязи культуры и среды. В культурной истории Евразии, большей части Анатолии и Средиземноморского бассейна отношения между кочевыми и оседлыми общинами играли очень важную роль. Можно сказать, что так как история написана с точки зрения оседлых народов, роль кочевого общества в культурной и архитектурной истории еще недостаточно исследована и не занимает должного места.

Призванная восполнить вышеупомянутый недостаток данная работа исследует тесные отношения кочевой культуры, построенные между местом производства, окружающей средой и природными материалами на примере участка между Таврскими горами юго-западной Анатолии и Средиземноморским побережьем. В этом контексте на примере турецкой провинции Анталья рассматриваются процессы создания и установки юрты *новыми османскими ёрюками*, которым характерны сезонные циклы кочевого образа жизни. На этом примере на основе традиционной техники ткачества показана роль процесса развития архитектуры во взаимоотношениях культуры и окружающей среды.

Ключевые слова

кочевая культура, юрта, ткачество, среда, западные Тавры, ёрюки

* И.о.доцента, доктор, Университе Акдениз, факультет искусства кафедра архитектуры – Анталья / Турция
krkavas@gmail.com