

Bingöl İlinin İdari Coğrafyası

Administrative Geography of Bingol Province

Mehmet Emin YAKUT

Dr. Öğr. Üyesi, Bingöl Üniversitesi, Fen-Edebiyat Fakültesi,
Coğrafya Bölümü, meyakut@bingol.edu.tr
<https://orcid.org/0000-0002-2745-7110>

Makale Başvuru Tarihi: 01.04.2022

Makale Kabul Tarihi: 25.08.2022

Makale Türü: Araştırma Makalesi

Mehmet Akif CEYLAN

Prof. Dr., Marmara Üniversitesi, Fen-Edebiyat Fakültesi,
Coğrafya Bölümü, maceylan@marmara.edu.tr
<https://orcid.org/0000-0002-1195-7436>

ÖZET

İdari coğrafya, Beşeri ve İktisadi Coğrafya anabilim dalının bir alt disiplini. İdari coğrafya çalışmaları sayesinde herhangi bir ülkenin veya idari ünitenin idari, sosyal, kültürel ve ekonomik özellikleri ortaya konulmaktadır. Bu bilgiler aynı zamanda farklı alanlar açısından da yararlı olmaktadır. Türkiye'nin idari yapısı büyük ölçüde Cumhuriyet öncesi idari yapı esas alınarak şekillenmiştir. Vilayetler il, kazalar ilçe yapılmıştır. Büyük vilayetlerdeki sancakların bir kısmı ayrılarak müstakil olmuşlardır. Türkiye'de 1930 ve 1950'li yıllarda idari yapı değişiklikleri yoğunluk kazanmıştır. Daha sonra, 1989-1999 yılları arasında da çok sayıda ilçe ve il yapılarak il sayısı 81'e yükselmiştir. 2012 yılında çıkarılan 6360 sayılı kanun ile il nüfusu 750.000'i aşan iller büyükşehir belediye statüsüne alınarak tüm köy yerleşmeleri mahalle haline getirilmiştir. Bu makalede Bingöl ilinin idari coğrafya özellikleri nispeten ayrıntılı olarak incelenmeye çalışılmıştır. Bingöl ilinde merkez ilçeye birlikte 8 ilçe, 3 belde ve 320 köy idari ünitesi ile 818 mezra yerleşmesi vardır. Yine ilde 1 il merkezi, 7 ilçe merkezi ve 3 belde olmak üzere toplam 11 belediye teşkilatı hizmet vermektedir. Bu idari alanlarda toplam 68 mahalle yer almaktadır. Bingöl ilinde idari teşkilatlar 8.003 km² alanda toplam 283.112 nüfusa hizmet vermektedir. Bingöl ilinin idari taksimatında ve ilçe sınırlarının belirlenmesinde coğrafi yapının etkileri belirgin şekilde ayırt edilmektedir. İdari yapı ile coğrafi özelliklerin birbiriyle uyumlu olması, kamu (altyapı, üstyapı) ve özel sektör hizmetlerinin kolay ve verimli şekilde ulaştırılmasına imkân sağlamaktadır. Diğer yandan idari fonksiyonlar, istihdama katkısının yanı sıra idari merkez olan yerleşmelerde sosyal, kültürel, ekonomik ve güvenlik fonksiyonlarının gelişmelerini destekleyici önemli rol oynamaktadır.

Anahtar Kelimeler:

İdari Coğrafya,
İdari Alan,
Bingöl,

ABSTRACT

Administrative geography is a sub-discipline of the Department of Human and Economic Geography. Administrative geography studies to reveal the administrative, social, cultural and economic characteristics of any country or administrative unit. This information is also useful for different fields. The administrative structure of Turkey has been shaped largely on the basis of the pre-Republican administrative structure. Wilayah were made into provinces, and township into districts. Some of the sanjaks in the big provinces were separated and became independent provinces. In Turkey, changes in the administrative structure gained intensity in the 1930s and 1950s. Later, between 1989 and 1999, many districts and provinces were made and the number of provinces increased to 81. With the law numbered 6360 enacted in 2012, provinces with a population of more than 750,000 were taken into metropolitan municipality status and all village settlements were turned into neighborhoods. In this article, the administrative geography features of Bingöl province have been tried to be examined in relatively detail. In the province of Bingöl, there are 8 districts, 3 towns and 320 village administrative units and 818 hamlet settlements together with the central district. Again, a total of 11 municipal organizations, including 1 provincial center, 7 district centers and 3 towns, serve in the province. There are 68 neighborhoods in total in these administrative areas. Administrative organizations in the province of Bingöl serve a total population of 283.112 on an area of 8.003 km². The effects of the geographical structure are clearly distinguished in the administrative division of the province of Bingöl and in the determination of the district boundaries. The compatibility of administrative structure and geographical features enables the public (infrastructure, superstructure) and private sector services to be delivered easily and efficiently. On the other hand, administrative functions play an important role in supporting the development of social, cultural, economic and security functions in settlements that are administrative centers, as well as contributing to employment.

Keywords:

Administrative
Geography,
Administrative Area,
Bingol,

1. GİRİŞ

Sınırları belirli herhangi bir coğrafyanın yönetimi başka bir deyişle idare etme dünyada en eski ve oldukça önemli fonksiyonlar arasında yer almaktadır. İdari coğrafya literatürde az çok benzer şekillerde açıklanmaktadır. Özlü bir şekilde ifade etmek gerekirse idari coğrafya, bir ülkede coğrafi şartlar ile mülki idare alanları, yönetim faaliyetleri ve hizmetlerinin ilişkilendirilmesini incelemektedir (Ceylan, 2019:15). Keza dünyanın farklı coğrafi şartlara sahip sahalarının yönetimle ilgili olarak ele alınması idari coğrafya olarak tanımlanmakta, coğrafya ve yönetim kavramları mekân yönetimini akla getirmektedir (Özçağlar, 2015:15). İdari coğrafya, bir ülkenin idari birimlerinin önce genel hatlarıyla ve daha sonra da en büyük idari birim olan il (vilayet) düzeyinde incelenmesidir. Bunun yanında bir ülkeyi ve idari birimlerini tanımak isteyenlere önemli ve faydalı bilgiler de idari coğrafya çalışmaları ile sunulması lazımdır (Darkot, 1966:78,79).

İdari coğrafya konusunda literatürde ciddi bir boşluk olduğunu ve idari coğrafya çalışmalarının artması gerektiğini ifade eden ilk coğrafyacı Besim Darkot olmuştur. *Türkiye'nin İdari Coğrafyası Üzerinde Düşünceler* adlı makalesi, ilk önce 1961 yılında İstanbul Üniversitesi Coğrafya Enstitüsü Dergisi'nde, daha sonra 1966 yılında Türk İdare Dergisi'nde yayınlanmıştır. Aynı müellif, idari coğrafya çalışmalarının öncelikle il düzeyinde ve daha sonra ilçe düzeyinde yapılması ihtiyacını önemle belirtmiştir.

Aradan geçen 60 yılı aşkın süreye rağmen Türkiye'de 81 il bazında idari coğrafya çalışmaları henüz tamamlanmamıştır. Darkot (1966), idari coğrafya ile ilgili çalışmalar bakımından meşrutiyet öncesinden geride olduğumuzu ve salnameler veya Vital Cuinet'in çalışması düzeyinde bir çalışmanın hala yapılmadığını belirtmiştir. Son yıllarda idari coğrafya ile ilgili çalışmalarda bir artış söz konusu olmakla birlikte halen yeterli değildir. İl düzeyindeki idari coğrafya çalışmaları birkaç il ile sınırlı kalmış durumdadır. Çalışma konusunu oluşturan Bingöl ili ile ilgili idari coğrafya alanında bilimsel çalışma bulunmamaktadır. Bingöl, Cumhuriyetin kurulduğu dönemden 1990 yılına kadar idari yönden sürekli değişikliklere uğramıştır. Dolayısıyla Bingöl ilinin idari coğrafya özelliklerinin detaylı bir şekilde ortaya konulması önem arz etmektedir.

Bu çalışmada, Bingöl ilinin idari coğrafya özellikleri il, ilçe ve köy düzeyinde ortaya konulmaya çalışılmıştır. Bingöl ilinde özellikle 1923-1945 arası dönemde yoğun idari değişiklikler meydana gelmiştir. Adı geçen dönemde Bingöl idari yönden sırasıyla birkaç vilayete bağlı olmuştur. Önce Bitlis, daha sonra Genç, Elâzığ ve Muş illerine bağlanan Bingöl, 1936 yılında müstakil bir vilayet yapılmıştır. 1936 yılından günümüze kadar Bingöl ili idari sınırlarında küçük ölçekli komşu illerle köy idari bağılıkları dışında önemli değişiklikler meydana gelmemiştir. Ayrıca süreç içerisinde ilde bazı kasabalar yeni kurulan ilçelerin merkezi yapılmıştır.

Cumhuriyet öncesi dönemin idari coğrafyası ile ilgili bilgilere *Vilayet Salmamelerinden* ulaşılmaktadır. *Salname* yıllık demektir. Tanzimat'tan sonra her vilayetle ilgili idari, tarihi, iktisadi ve sosyal yapıya ait bilgilere yer verilmekte idi. Ancak meşrutiyetle birlikte XX. yüzyılın başında salname yazımı durmuştur (Darkot, 1966:79). Bu durum daha sonra il yıllıkları adını alarak cumhuriyet döneminde 1967'den sonra yayınlanmaya devam etmiştir. Salname dışında *Tımar, tahrir ve temettuat* defterleri gibi resmi kayıtlardan da Osmanlı dönemi idari taksimatı hakkında bilgiye ulaşmak mümkündür (Dinç ve Ceylan, 2020: 66). Osmanlı idari taksimatı hakkında bilgi sahibi olunan bir diğer kaynak Düyun-u Umumiye Genel Sekreteri Fransız Vital Cuinet tarafından 4 cilt olarak yazılmış *La Turquie d'Asie, Géographie Administrative: Statistique, Descriptive et Raisonnée de L'Asie Mineure (1892-1894)* adlı eserdir.

Bu çalışmada öncelikle idari coğrafyanın tanımı yapılmış ve idari coğrafya çalışmalarının gerekliliği üzerinde durulmuştur. Keza Türkiye'nin idari yapısına genel özellikleriyle değinilmiş, Türkiye'de il bazında yapılan idari coğrafya çalışmalarından örnekler verilmiştir. Ülkemizde idari coğrafya literatürünün azlığından hareketle Bingöl ili ölçeğinde bir idari coğrafya analizine ihtiyaç duyulduğu tespit edilmiştir. Bu sebeple makalede Bingöl ilinin idari coğrafya özelliklerinin ortaya konulması amaçlanmıştır. Bu çerçevede öncelikle idari coğrafya alanında yapılan literatürden elde edilen bilgi ve veriler Bingöl ili ölçeğinde değerlendirilmiştir. Bir idari yerleşme olarak Bingöl'ün Cumhuriyet döneminde sahip olduğu idari özellikler ve değişiklikler kronolojik olarak incelenmiştir. Konu, araştırma problemi, kapsamı ve amaçları doğrultusunda işlenmiştir.

Bingöl ilinin idari yapısı ve değişimiyle ilgili bazı eserlerin yanında çeşitli kamu kurum ve kuruluşlarından yararlanılmıştır. Bu kapsamda Resmî Gazete, İçişleri Bakanlığı İller İdaresi Genel Müdürlüğü, DİE (1927-2000), ADNKS (2007-2021), Çevre Şehircilik ve İklim Değişikliği Bakanlığı verilerinden, Cumhurbaşkanlığı Devlet Arşivleri Başkanlığına bağlı Cumhuriyet Arşivi ve TBMM zabıt tutanaklarından da yararlanılmıştır. İstatistikî veriler tablolarla analiz edilmeye çalışılmıştır. Bingöl ilinin günümüzdeki idari yapısını açıklamak

amacıyla 2021 yılı idari haritası ArcGis 10.5 programında çizilmiştir. Son olarak valilik ve belediye yetkilileriyle yapılan görüşmelerden elde edilen bilgilerle çalışmaya son şekli verilmiştir.

2. BİNGÖL İLİNİN İDARİ COĞRAFYA ÖZELLİKLERİ

Türkiye’de idari yapı il (vilayet), ilçe (kaza) ve bucak (nahiye) şeklinde teşkil edilmiştir. Ayrıca yerel yönetim birimleri olarak da belediyeler, il özel idareleri ve köyler tesis edilmiştir. Bununla birlikte bir yerel yönetim birimi ya da merkezi idarenin taşra birimi olmamakla birlikte belediyeler içerisinde tüzel kişiliği olmayan mahalleler oluşturulmuştur. 2012 yılında 6360 sayılı kanun ile büyükşehir olan illerde bucaklar kaldırılmış, köylerin idari statüsü mahalleye dönüştürülmüştür. Türkiye’de Cumhuriyet dönemi boyunca idari yapıda çok sayıda değişiklikler yapılmıştır. İdari değişikliklerdeki temel amaç halkın kamu hizmetlerine erişiminin sağlanmasıdır. Bunun yanında nüfus artışıyla yerleşmelerin büyümesi, siyasi, sosyal, ekonomik ve kültürel nedenlerle de idari değişiklikler yapılmıştır. İdari yapıdaki düzenlemeler her ilde farklı zaman ve nedenlere bağlı olarak gerçekleşmiştir (Dinç ve Ceylan, 2020:68). Bununla birlikte idari değişikliklerin 81 il bazında ortaya konması önem arz etmektedir. İdari değişiklikler doğrudan sosyal hayata dokunduğundan sosyal, kültürel, siyasi ve ekonomik sonuçları olmaktadır.

Bingöl ili de özellikle Cumhuriyetin ilk yıllarında ve sık bir şekilde idari yapı değişikliklerine uğrayan illerden biridir. 1936 yılına kadar müstakil bir il statüsünde olmadığından sırasıyla Bitlis, Genç, Elâzığ ve Muş illerine idari yönden bağlı kalmıştır. İlin kuzeyinde yer alan Kiğı ilçesi ise uzun zaman Erzurum ve Erzincan vilayetlerine bağlı kalmıştır. 1936 yılında Bingöl müstakil bir il olarak kurulunca, Genç, Bingöl (Karlıova), Kiğı ve Solhan ilçeleri Bingöl’e bağlanmıştır. İlin merkezi ise Çapakçur olmuştur. Daha sonra Bingöl ili ve Bingöl (Karlıova) ilçesinin adı isim karışıklığını gidermek amacıyla değiştirilmiştir. Bingöl ilçesinin adı Karlıova olarak değiştirilirken, il merkezi Çapakçur’un adı da Bingöl olarak değiştirilmiştir. 1987 yılında Adaklı ve Yayladere, 1990 yılında Yedisu bucakları Kiğı ilçesinden ayrılarak ilçe yapılmıştır. Bugün Bingöl iline bağlı Adaklı, Genç, Karlıova, Kiğı, Solhan, Yayladere ve Yedisu olmak üzere 7 ilçe bulunmaktadır. İlin toplam nüfusu 2021 yılı itibarıyla 280 binin üzerine (283.112) çıkmıştır.

2.1. Bingöl İlinin Genel Coğrafi Özellikleri

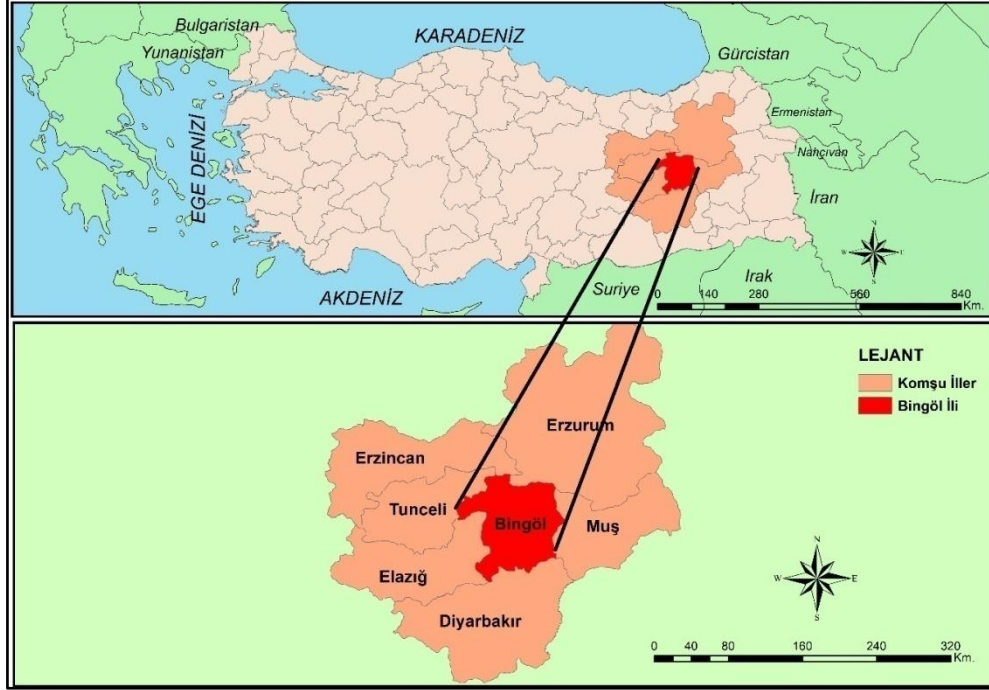
Bingöl ili Doğu Anadolu Bölgesi’nin Yukarı Fırat Bölümü’nde yer almaktadır. Kuzeyde Erzurum ve Erzincan, batıda Tunceli ve Elâzığ, doğuda Muş ve güneyde Diyarbakır illeriyle komşudur (Şekil 1). Yüzölçümü itibarıyla Türkiye’de 40. sırada olan ve 8.003 km² alan kaplayan Bingöl ili farklı coğrafi özelliklere sahiptir. İçinde bulunduğu coğrafi bölge gibi il morfolojisinde yüksek ve engebeli alanlar daha çok yer kaplamaktadır. Bingöl ilinin kuzeyinde Karagöl ve Şeytan dağları yer alırken, batıda Karaboğa Dağları, güneyde Akçakara Dağı, doğuda Şerafettin Dağları ve kuzeydoğuda Bingöl Dağı yer almaktadır. Dağlık sahalar arasında aşınım düzlükleri, vadiler, volkanik platolar ve ovalar yerleşmiştir. Bingöl Ovası, Karlıova, Sancak ve Yedisu havzaları başlıca düzlük ve ovalık alanlar olarak ayırt edilmektedir.

İlde farklı morfolojik birimler tektonik hareketlerin denetiminde oluşmuşlardır. Dağlık kütleleri yaran akarsu vadileri ve oluklar birçok yerde fay hatlarına yerleşmiştir. Bingöl, Kuzey Anadolu Fay hattı (KAF) ve Doğu Anadolu Fay hattının (DAF) yanı sıra bu faylara bağlı olarak gelişen tali fayların uzandığı bir sahada konumlanmıştır. Bingöl il toprakları, hidrografi açısından neredeyse bütünüyle Fırat Nehri su toplama havzası içerisinde yer almaktadır. Fırat’ın kollarından Murat Nehri ile Göynük ve Peri Çayları en önemli akarsulardır (Avcı vd., 2018:12). Bingöl ilinde karasal iklim özellikleri görülmektedir. Ancak sıcaklık ve yağış özellikleri incelendiğinde, Bingöl’ün kendine özgü bir geçiş iklimine sahip olduğu görülür. İlin iklim özelliklerini Bingöl Ovası’ndan çevreye doğru artan yükseklik ve morfolojik yapı belirlemektedir. İlin güneybatısında nispeten alçak yükseltilerin olması güneyden gelen ılık kütlelerin geçişine imkân sağladığından Bingöl Ovası çevresine göre daha ılımandır. İlin kuzeydoğusunda yer alan Karlıova’da ise hem yükseltilerin artması hem de karasallık derecesinin artmasına bağlı olarak sert karasal iklim özellikleri görülmektedir (Avcı vd., 2018:31).

Çalılıklar, Bingöl ilinin en yaygın bitki örtüsünü oluşturmaktadır. Daha sonra bozkır (step) sahaları ve meşe (Quercus) ağırlıklı geniş yapraklı ormanlık alanlar yer tutmaktadır. Genellikle kuru orman karakterinde olan meşeler, kuraklığa ve soğuğa dayanıklı olup özellikle Bingöl ve Solhan dolaylarında andezitler üzerinde dikkati çekmektedir. Bingöl ilinde daha çok saplı meşe, İspir meşesi, sapsız meşe ve mazı meşesi yaygın durumdadır. Meşe ormanları yakacak temini ve hayvanların beslenmesi açısından büyük önem taşımaktadır. Bu nedenle Bingöl dolaylarındaki meşe ormanlarının yarından fazlası son 20 yıllık dönemde ortadan kaldırılmıştır (Atalay ve Mortan, 2006:481). Ayrıca ilde yer yer iğne yapraklı orman örtüsü de ayırt edilmektedir.

Bingöl ilinde ekonomik faaliyetler, doğal ortam koşulları tarafından belirlenmiştir. Arazinin dağlık ve engebeli olması daha çok hayvancılık ve arıcılık faaliyetlerine ortam hazırlamıştır. Tarım faaliyetleri sınırlı sahalarda yapılmakta ve daha çok yem bitkileri, mısır ve şekerpancarı üretilmektedir. Ancak son 30 yılda il genelinde özellikle kır kesimden şehirlere yaşanan büyük göç olgusu nedeniyle hayvancılık konusunda ciddi sorunlar bulunmaktadır (Aydın, 2016:86).

Şekil 1. Bingöl İlinin Konumu ve Komşuları Haritası.



Adrese Dayalı Nüfus Kayıt Sistemi'nin 2021 yılı verilerine göre ilin toplam nüfusu 283.112'dir. İl nüfusunun %59,7'si Merkez ilçede yaşarken, %12'si Solhan, %12'si Genç, %10'u Karlıova'da yaşamaktadır. İl kuzeyinde yer alan Adaklı, Kiğı, Yedisu ve Yayladere ilçelerinde toplam nüfusun sadece %6,3'ü ikamet etmektedir. 2021 yılında Bingöl ilinde Merkez ilçeyle birlikte 8 ilçe, 3 belde ve 320 köy yerleşmesi bulunmaktadır.

2.2. Bingöl İlinin Genel İdari Coğrafya Özellikleri

Bingöl 8.003 km² yüzölçümü ile alan bakımından orta büyüklükte bir il durumundadır. Doğu Anadolu'da 10. sırada yer alan Bingöl, yüzölçümü bakımından Tunceli dışında tüm komşu illerden daha küçük bir alana sahiptir. İl içinde ise alan büyüklüğü bakımından Merkez ilçe (1.814 km²), Karlıova (1.566 km²), Genç (1.443 km²), Solhan (1.032 km²), Adaklı (825 km²), Kiğı (483 km²), Yedisu (423 km²) ve Yayladere (417 km²) şeklinde ilçeler sıralanmaktadır (Tablo 1).

Tablo 1. Bingöl İlinde Nüfus Yoğunluğunun İlçelere Dağılışı (2021).

Sıra No	İlçe Adı	Nüfus	İl Nüfusuna Oranı (%)	Yüzölçümü (Km ²)	Nüfus Yoğunluğu (Km ² /kişi)
1	Merkez	168.953	59.7	1.814	93
2	Adaklı	8.243	2.9	825	10
3	Genç	33.929	12.0	1.443	23
4	Karlıova	28.309	10.0	1.566	18
5	Kiğı	4.801	1.7	483	10
6	Solhan	33.973	12.0	1.032	33
7	Yayladere	2.052	0.7	417	5
8	Yedisu	2.852	1.0	423	6
Toplam		283.112	100	8.003	35

Kaynak: ADNKS ve İçişleri Bakanlığı.

İl nüfusunun %59,7'si Merkez ilçede ikamet etmektedir. Daha sonra sırasıyla Solhan, Genç, Karlıova, Adaklı, Kiğı, Yedisu ve Yayladere ilçeleri gelmektedir. Kilometrekareye düşen kişi sayısını ifade eden nüfus yoğunluğunda da benzer bir sıralama görülmektedir. Km²'ye 93 kişi ile Bingöl merkez ilçe ilk sırada gelmektedir. Daha sonra Solhan (33), Genç (23), Karlıova (18), Adaklı (10), Kiğı (10) ilçeleri sıralanmaktadır. Nüfus yoğunluğunun en az olduğu ilçeler Yedisu (6) ve Yayladere (5) ilçeleridir. Bu oran il genelinde 35 kişi olarak tespit edilmiştir. Bingöl nüfus yoğunluğu bakımından Türkiye (110) ortalamasının çok altında kalmıştır.

Bingöl ilinin nüfus miktarı komşu illerle mukayese edildiğinde, son sıralarda yer almaktadır. Bingöl 283.112 kişilik nüfusu ile sadece Erzincan (237.351) ve Tunceli (83.645) illerinden fazladır. Diğer komşuları Diyarbakır (1.791.373), Erzurum (756.893), Elâzığ (588.088) ve Muş (405.228) illeri daha fazla nüfusa sahiptir (Tablo 2).

Tablo 2. Bingöl ve Komşu İllerin Nüfus Yoğunlukları (2021)

İl Adı	Toplam Nüfus	Yüzölçümü (Km ²)	Nüfus Yoğunluğu (Km ² /kişi)
Bingöl	283.112	8.003	35
Diyarbakır	1.791.373	15.101	118
Erzurum	756.893	25.006	30
Erzincan	237.351	11.815	20
Elazığ	588.088	9.383	62
Muş	405.228	8.718	46
Tunceli	83.645	7.582	11

Kaynak: ADNKS ve İçişleri Bakanlığı.

Bu illerin nüfus büyüklüğü il merkezi şehirlerin nüfus büyüklüğü ile doğru orantılıdır. Çünkü il nüfusunun ağırlıklı oranı bu merkezlerde yoğunlaşmıştır. Dolayısıyla kır sahalarda nüfus oldukça azalma göstermiştir. Bu durum Doğu Anadolu Bölgesi'nin neredeyse tüm illeri için geçerlidir.

2.3. Cumhuriyet Dönemi Öncesinde Bingöl İlinin İdari Yapısı

Bingöl ve çevresi Osmanlı hâkimiyetine girdiğinde (1515) ilk idari taksimat 1520 yılında yapılmıştır. Bingöl (Çapakçur), Genç ve Kiğı kazaları Diyarbekir vilayetine bağlı olarak idare edilmişlerdir. Kiğı kazası sonraki dönemlerde Erzurum vilayetine bağlanmıştır. Bu idari yapı XIX. yüzyılın sonlarına kadar devam etmiştir. Bingöl (Çapakçur) ve çevresi idari yönden yüzyıllar boyunca Diyarbekir vilayetine, Kiğı ise Erzurum vilayetine bağlı kalmıştır. 1864 yılında düzenlenen "Vilayetler Nizamnamesi" ile yeni iller kurulunca bazı değişiklikler yapılmıştır. 1881 yılında Bitlis vilayetinin kurulmasıyla Bingöl ve Genç Bitlis vilayetine, Kiğı da Erzurum vilayetinin Erzincan sancağına bağlanmıştır (Akkoyun, 2019:7).

Bingöl, 1892 yılında Bitlis vilayetinin Genç sancağında Çapakçur adıyla bir kaza merkezi durumundadır (Cuinet, 1892-2:524). Aynı tarihte Kiğı ilçesi Erzurum vilayetinin Merkez sancağına bağlı bir kaza merkezidir (Cuinet, 1892-1:134). Dolayısıyla ilin bugünkü kuzey kesiminde bulunan ilçeler Erzurum, Merkez ve güney ilçeleri de Bitlis vilayetine idari bağlılığı devam ediyordu. Osmanlı döneminde mülki taksimat, 1871 yılında kabul edilen "İdare-i Umumiye-i Vilayet Nizamnamesi" ne göre, 1918 yılına kadar küçük değişikliklerle devam etmiştir. Cumhuriyetin kuruluşuna kadar süren bu idari taksimatta Genç sancağına bağlı Bingöl (Çapakçur) Bitlis vilayetine, Erzincan sancağına bağlı Kiğı kazası da Erzurum vilayetine bağlanmıştır (Korkud, 1964:18).

Tablo 3. Genç Sancağının 1914 Yılı Nüfusunun Kazalara Dağılışı

İdari Birim	Müslüman	Ermeni	Protestan	Toplam
Genç Kazası	24.467	1.603	-	26.070
Çapakçur Kazası	11.293	234	-	12.026
Kiğı Kazası	35.572	13.621	988	50.181
Toplam	71.332	15.464	988	87.784

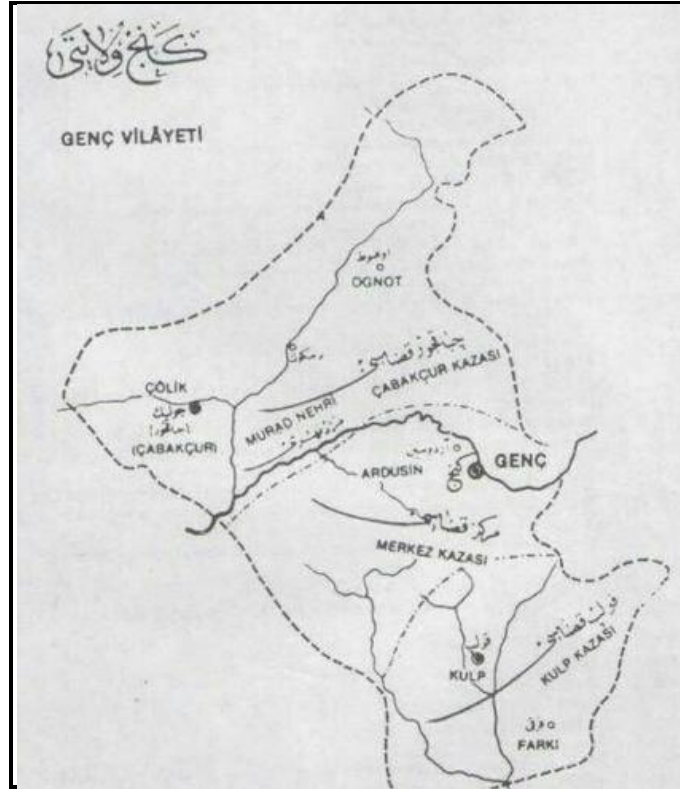
Kaynak: Çağlayan, 2013:467.

Osmanlı devletinin son dönemini yansıtan 1914 yılı nüfus verilerine göre (Tablo 3), bugünkü Bingöl ilini oluşturan kazalarda toplam 87.784 kişi yaşamaktadır. Bu nüfusun 71.332'i Müslüman, 15.464'ü Ermeni olmak üzere 16.452'i de gayrimüslimdir. O dönemde Bingöl (Çapakçur) ve Kiğı kazaları Genç sancağına bağlıydı. Genç sancağı da Bitlis vilayeti sınırları içinde yer almaktaydı.

2.4. Cumhuriyet Döneminde Bingöl İlinin Kurulması ve İdari Gelişim

Cumhuriyetin ilanından sonra mülki teşkilatta yeni idari düzenlemelere gidilmiştir. 20 Nisan 1924 tarihinde 01.02.1921 tarih ve 85 sayılı “Teşkilat-ı Esasiye Kanunu” nda değişiklik yapılarak “Vilayet Teşkilatı” kabul edilmiştir. Bu düzenlemeyle sancaklar kaldırılmış ve yerine kazalar oluşturulmuştur (Karagel, 2010:51). Bu dönemde idari yapı vilayet (il), kaza (ilçe), bucak ve köy şeklinde düzenlenmiştir. İdari yapı büyük ölçüde Osmanlı döneminden kalan yapısıyla devam etmişse de ülke genelinde bazı değişiklikler yapılmıştır. 1924 yılında yapılan idari düzenlemelerde Genç vilayeti kurulmuştur. Bingöl’de Çapakçur adıyla Genç vilayetinin bir ilçesi olmuştur. Genç vilayeti merkez kazanın dışında Çapakçur ve Kulp kazalarından meydana gelmekteydi (Şekil 2).

Şekil 2. Genç Vilayetinin İdari Haritası.



Kaynak: İçişleri Bakanlığı İller İdaresi Gen. Md.

Genç vilayeti 1927 yılında kaldırılmış ve il merkezi Genç kaza yapılarak Elâzığ vilayetine bağlanmıştır. Dolayısıyla Bingöl (Çapakçur) de Elazığ vilayetinin bir parçası olmuştur. 1928 yılında Bitlis vilayetinin, Muş kazasının, Solhan nahiyesi ilçeye dönüştürülmüştür. 1929 yılında Bitlis vilayeti lağvedildiğinden Genç kazası bu defa Muş vilayetine bağlanmıştır. Muş vilayetinin Varto kazasının Kanireş (Karlıova) köyü 1934 yılında ilçe yapılarak “Bingöl” ismiyle Muş vilayetine bağlanmıştır. 25.12.1935 tarih ve 2885 sayılı kanunla Çapakçur merkezli Bingöl ili kurulmuştur (Tablo 4).

Tablo 4. Bingöl İlinde İdari Birimler.

Merkez	İdari Statü	İdari Statü Kazandığı Tarih - Kanun No
Bingöl	İl	25.12.1935 – 2885
Adaklı	İlçe	19.06.1987 – 3392
Genç	İlçe	20.04.1924 – 491 (İl)
Karlıova	İlçe	03.07.1934 – 2529
Kiğı	İlçe	20.04.1924 – 491
Solhan	İlçe	01.06.1929 – 1282
Yayladere	İlçe	19.06.1987 – 3392
Yedisu	İlçe	09.05.1990 – 3644

Kaynak: Karagel, 2010:51.

Söz konusu kanunda “Madde 5: Muş vilâyetinin Çapakçur, Genç, Solhan ve Bingöl kazaları ile Erzincan vilâyetinin Kiğı kazasından teşekkül etmek ve merkezi Çapakçur kasabası olmak üzere Bingöl vilâyeti kurulmuştur”, şeklinde düzenlenmiştir (Belge 1). Bingöl ili kurulduktan hemen sonra 01.04.1936 tarih ve 3244 sayılı Resmî Gazetede yayımlanan kararla 46 köye sahip ve Elazığ’ın Palu ilçesine bağlı Sivan (Servi) nahiyesi de köyleriyle birlikte Bingöl’ün Genç ilçesine bağlanmıştır (Yapıcı, 2004:85). 1938 yılında Bingöl ilçesi Karlıova ismini almıştır. Karlıova ilçesi, Çapakçur merkezli Bingöl’e yeni adıyla bağlanmıştır (Keskin, 1975:140). Böylece Bingöl ilinin Çapakçur, Genç, Kiğı, Solhan ve Karlıova olmak üzere 5 kazası olmuştur.

Belge 1. 2885 sayılı Kanunun 5. Maddesine Göre Bingöl İli’nin Kuruluşu

Yeniden dokuz kaza ve beş vilâyet teşkiline ve bunlarla otuz iki nahiyyeye aid kadrolar hakkında kanun	
<i>Kanun №: 2885</i>	<i>Kabul tarihi: 25/12/1935</i>
Madde 5 — Muş Vilâyetinin Çapakçur, Genç, Solhan ve Bingöl Kazaları ile Erzincan Vilâyetinin Kiğı Kazasından teşekkül etmek ve merkezi Çapakçur Kasabası olmak üzere Bingöl Vilâyeti kurulmuştur.	

Diğer önemli bir hususta il merkezi kasaba ve merkez ilçe adının değiştirilmesidir. 13.12.1944 tarihli ve 1910 nolu kararname ile “Çapakçur” adını taşıyan merkez ilçenin adı 1580 sayılı Belediye Kanunu’nun 9. maddesine göre “Bingöl” olarak değiştirilmiştir. Resmi Gazetede yayımlanan 1910 nolu kararname şöyledir;

“Bingöl Vilâyeti merkezi olan Çapakçur Kasabası adının Vilâyet adıyla adlandırılması hakkında Belediye Meclisi ile Vilâyet İdare Heyetince verilen kararlar ve Devlet Şûrası İkinci Dairesinin 18.09.1944 tarihli ve 2490/1783 sayılı ve Umumi Heyetinin 28.09.1944 tarihli ve 44/148/143 sayılı mütalâalarını havi mazbatalar icra Vekilleri Heyetince 13.12.1944 tarihinde tetkik edilerek; adı geçen vilâyet merkezi olan Çapakçur Kasabası adının «Bingöl» olarak değiştirilmesi, 1580 sayılı Belediye Kanununun 9 uncu maddesine göre kabul olunmuştur (13.12.1944).”

Tablo 5. Bingöl İlinde İlçe Statüsünde Olan İdari Birimler (1935-2021)

Dönemi	İlçeler	Yeni İlçe	Açıklama
1935-1937	Bingöl, Çapakçur, Genç, Solhan, Kiğı		İl merkezi Çapakçur’dur
1938-1943	Karlıova, Çapakçur, Genç, Solhan, Kiğı		Bingöl ismi Karlıova oldu
1944-1986	Bingöl, Genç, Karlıova, Solhan, Kiğı		Çapakçur ilçe ismi Bingöl oldu
1987-1989	Bingöl, Genç, Karlıova, Solhan, Kiğı, Adaklı, Yayladere	Adaklı, Yayladere	
1990-2021	Bingöl, Genç, Karlıova, Solhan, Kiğı, Adaklı, Yayladere, Yedisu	Yedisu	

Kaynak: Şaşmaz, 2014:86.

Bingöl ilinde idari yapı değişiklikleri yakın döneme kadar devam etmiştir. Nitekim 19.06.1987 tarih ve 3392 sayılı kanunla Kiğı ilçesine bağlı Adaklı ve Yayladere ilçeye dönüştürülmüşlerdir. Aynı şekilde 09.05.1990 tarih ve 3644 sayılı kanunla Kiğı ilçesine bağlı Yedisu ilçe yapılmıştır (Tablo 4 ve 5). Böylece uzun bir zamana yayılan çok sayıda değişiklikler sonucu Bingöl ilinin idari yapısı günümüzdeki durumunu almıştır. Şüphesiz yeni ihtiyaçlar söz konusu olduğunda idari düzenlemeler de yapılmaya devam edecektir.

2.5. Bingöl İlinde Belediye Teşkilatına Sahip İdari Birimler

Belediye, şehir idare teşkilâtını belirtmek için XIX. yüzyıldan itibaren kullanılan bir kavramdır. Etimolojik olarak belde ve bilâd kelimeleriyle bağlantılıdır. Belediye teşkilâtının bugünkü yapısının temelleri II. Mahmud devrinde başlayan reformlarla atılmıştır. 3 Nisan 1930’da çıkarılan 1530 sayılı Belediye Kanunu ile şehremini isim ve unvanı ile şehremanetleri kaldırılarak bütün teşkilâtların adı belediye olduğu gibi belediye meclisi vb. unvanlar da bütünüyle genelleştirilmiştir (Ortaylı, 1992:398-402). 03.07.2005 tarih ve 5393 sayılı Belediye Kanunu’nun 3. maddesinin a fıkrasında Belediye; “Belde sakinlerinin mahallî müşterek nitelikteki ihtiyaçlarını karşılamak üzere kurulan ve karar organı seçmenler tarafından seçilerek oluşturulan, idarî ve malî özerkliğe sahip kamu tüzel kişisi”, olarak tanımlanmıştır. Türkiye’de şehir, il, ilçe merkezleri ile nüfusu 5.000 (daha önce

Tablo 6. Bingöl İlinde Belediye Teşkilatına Sahip İdari Birimler (2021).

İlçe	Belediye Adı	Belediye Türü	Nüfusu (2021)	Kuruluş Yılı	Mahalle Sayısı	Yüzölçümü Km ²	Mücavir Alan
Merkez	Bingöl	İl	128.935	1936	15	14.00	6.00
Merkez	Ilıcalar	Belde	3.141	1998	6	0.66	0.37
Merkez	Sancak	Belde	2.412	1995	8	0.49	0.18
Adaklı	Adaklı	İlçe	3.063	1975	7	0.87	0.56
Genç	Genç	İlçe	20.763	1926	5	2.09	1.13
Karlıova	Karlıova	İlçe	9.016	1936	6	1.29	0.96
Kığı	Kığı	İlçe	2.926	1926	3	0.88	0.21
Solhan	Solhan	İlçe	20.217	1932	4	2.75	3.72
Solhan	Arakonak	Belde	2.601	1995	3	0.92	0.40
Yayladere	Yayladere	İlçe	1.020	1975	6	0.15	0.04
Yedisu	Yedisu	İlçe	1.468	1973	5	0.30	0.14
Toplam			195.562	-	68	24.4	13.71

Kaynak: T. C. Çevre ve Şehircilik Bakanlığı, 2018.

Bingöl göç veren bir yerleşme olduğundan nüfus artış hızı yüksek değildir. Benzer durum ilçe merkezi yerleşmeler için de geçerlidir. Genç (20.763), Solhan (20.217) ve Karlıova (9.016) nüfusun nispeten fazla olduğu ilçe merkezleridir. Ancak bazı ilçe merkezlerinde beldelerden de daha az nüfus ikamet etmektedir. Yayladere (1.020) ve Yedisu (1.468) ilçe merkezleri bu konuda dikkat çekmektedir. İdari merkez olan bu yerleşmelerde yapılan kamu yatırımlarıyla belirli bir gelişme beklenmektedir. Ancak bazı ilçelerde gözle görülür bir gelişme de henüz sağlanamamıştır.

2.6. Bingöl İlinde Köy İdari Birimleri

Köy, belli bir adı, okul, cami, muhtarlık vb. toplumsal ve dini kuruluşları, komşu köyden ayrıldığı sınırları, tarla, otlak ve korusu bulunan halkın yaşamı aşağı yukarı tümüyle toprağa bağlı olan yerleşim biçimidir (Öngör, 1980:75). Keza köy evlerin başladığı ve bittiği yer değil, bu yerleşmenin ortasında bulunduğu, geçişme, yaşam alanı ile birlikte meydana getirdiği birlik şeklinde tanımlanmıştır (İzbrak, 1975:215). Yine köy denildiğinde köy idari sınırı içindeki faaliyet alanları da bu kavramın içinde yer almaktadır. Türkiye’de köy idari alanları 18 Mart 1924 yılında çıkarılan 442 sayılı “*Köy Kanunu*” na göre belirlenmektedir.

1924 Köy Kanunu ve 1930 Belediye Kanunu’na göre köyler 2000 nüfusun altındaki yerleşme birimleri olarak tanımlanmıştır. Ancak 07.12.2004 tarihli 5272 sayılı Belediye Kanunu’nda yapılan değişiklikle nüfusu 5000’in üzerindeki yerleşmelerde belediye kurulmasına imkân tanınmıştır. Dolayısıyla bugün köyler için 5000 nüfusun altındaki yerleşmeler tanımının yerinde olacağı belirtilmektedir (Özçağlar, 2005:6). Ancak bu tarihten önce belediye tüzel kişiliği kazanan kasabalarda (Büyükşehir belediyesine sahip iller hariç olmak üzere) belediye teşkilatları yapısını korumaya devam etmiştir. Öte yandan günümüzde fonksiyonların gelişimi dikkate alındığında 2000’e kadar köy, 2000’den fazla nüfusu bulunan kır yerleşmelerine kasaba denilmesi daha doğru bir yaklaşım olarak değerlendirilmektedir.

Türkiye’de 2014 yerel seçimleri öncesinde, 2012 yılında nüfusu 2000’in altına düşen 559 belediye kapatılmış ve tüzel kişiliği köye dönüştürülmüştür. Bu bağlamda Bingöl ili Genç ilçesinin Çaytepe ve Servi belde belediyeleri de kapatılmıştır. 2021 yılında nüfusu 2000’in altında 38 ilçe bulunmaktadır. Bu ilçelerin 5 tanesinin nüfusu 1000’in altındadır. Nüfus ve yerleşme özellikleri ile yapılan ekonomik faaliyetler açısından kır yerleşme özelliklerine sahip bu ilçe merkezi yerleşmeler yasal zorunluluktan kaynaklı belediye teşkilatına sahip olduklarından şehir idari alanı içinde kabul edilmektedir (Kaya, 2015:710).

Bingöl ilinde toplam 320 köy idari alanı ve toplam 818 mezra vardır (Bingöl Valiliği, 2020). Merkez ilçeye bağlı 88, Adaklı ilçesine bağlı 32, Genç ilçesine bağlı 68, Karlıova ilçesine bağlı 47, Kığı ilçesine bağlı 25, Solhan ilçesine bağlı 27, Yayladere ilçesine bağlı 20 ve Yedisu ilçesine bağlı 13 köy idari alanı bulunmaktadır (Tablo 7). Burada belirtilmesi gereken önemli bir husus, köy idari alanlarının sadece mesken alanlarından ibaret olmadığıdır. Köy idari alanı denildiğinde, köy idari sınırları içerisinde yer alan köyün ortak kullanım alanları, tarım arazileri, otlak arazileri, ormanlık alanlar ile bu alan içerisinde yer alan köy altı iskân birimleri anlaşılmalıdır (Koday ve Erhan, 2008:242).

Bingöl ilinde köy idari bağlılığında yıllara göre değişimler meydana gelmiştir (Tablo 8). Bu değişimlerin büyük bölümü il sınırları içerisinde gerçekleşmiştir. Bazen ilçeler arası köy bağlılık değişiklikleri yapılırken bazen de mezralar köy haline dönüştürülmüştür. Sınırlı sayıda olmak üzere komşu illerle de köy idari bağlılık değişiklikleri yaşanmıştır. Genç ilçesi ile Diyarbakır'ın Lice ilçesi, Solhan ilçesi ile Muş'un Varto ilçesi, Kiğı ilçesi ile Erzurum'un Çat ilçesi, Yedisu ilçesi ile Tunceli'nin Pülümür ilçesi arasında köy idari bağlılık değişiklikleri yapılmıştır.

İlde 1940-1950 döneminde Merkez ilçenin köy sayısı 71'den 80'e yükselmiştir. Yani bu dönemde Bingöl merkez ilçeye 9 köy daha bağlanmıştır. Bu köyler, 27 Mayıs 1948 tarihli kararnameyle Elazığ ilinin Palu ilçesinin Gökdere bucağına bağlı Gözerek, Kıran (Yukarı ve Aşağı Paymarik mezraları), Miril (Suvaran mezrası), Miyalan, Pekadun (Sarsut ve Dolkepenek mezraları), Tanzut (Pul ve Dolderüş mezraları), Vanerin ile Velan ve Y.Akpınar köyleridir. Aynı döneminde Genç ilçesinin köy sayısı da 55'ten 62'ye çıkmıştır. Canut bucağının Solhan ilçesinden ayrılmasıyla 10 Ocak 1944 tarihli kararnameyle 5 köy mezralarıyla birlikte Genç ilçesine bağlanmıştır. Bu köyler Nederan (Aşağı Nederan, Şeyhan ve Şemsan mezraları), Güleyan (Aksar, Çözerek ve Kerani mezraları), Hilbeşan (Abasan, Kılıçan, Seydan, Berikoman ve Tal mezraları), Memedan (Aşağı Memedan, Abdiyan, Ceban, Komver ve Pertek mezraları), Şeğan (Tarhan, Kıran ve Dirimurt mezraları) köyleridir. Botyan ve Murtazan köyleri ise Diyarbakır ilinin Lice ilçesinden Bingöl ilinin Genç ilçesinin Yayla bucağına bağlanmıştır.

Tablo 7. Bingöl İlinde Köy İdari Birimleri ve İl Merkezine Uzaklığı (Km).

	Yerleşim Adı	Nüfusu	İl Merkezine Uzaklığı		Yerleşim Adı	Nüfusu	İl Merkezine Uzaklığı		Yerleşim Adı	Nüfusu	İl Merkezine Uzaklığı
Bingöl	Ağaçeli	1141	25	Adaklı	Hasbağlar	454	50	Karlöva	Kızılağaç	207	60
	Ağaçyolu	88	11		Kabaçalı	14	100		Kızılcubuk	232	95
	Akdurmuş	191	9		Kamışgözü	113	60		Kümbet	397	95
	Alatepe	594	35		Karaçubuk	613	60		Kürük	229	45
	Alibir	155	9		Kaynakdüzü	300	95		Mollaşakir	477	100
	Altınışik	38	13		Kırkpınar	88	78		Ortaköy	170	95
	Ardıçtepe	162	15		Kozlu	247	54		Sakaören	450	75
	Arıcılar	201	42		Mercan	191	99		Sarıkuşak	146	105
	A.Akpınar	1081	5		Sarıdibek	58	82		Serpmekeya	681	70
	Aşağıköy	151	14		Sevkar	390	90		Soğukpınar	80	35
	Az	61	7		Sütlüce	116	105		Suçatı	325	85
	Bahçeli	158	30		Topağaçlar	123	58		Sudurağı	352	41
	Balıklıçay	261	26		Yeldeğirmeni	69	79		Taşlıçay	1501	65
	Balpınar	49	22		Aktoprak	98	56		Toklular	1363	55
	Bilaloğlu	215	13	Alaaddin	273	80	Tuzluca	181	95		
	B.Tekören	465	24	Ardıçdibi	127	28	Viranşehir	237	85		
	Çavuşlar	2330	25	Bahçebaşı	142	83	Yeniköy	162	60		
	Çayağzı	184	17	Balgöze	275	40	Yiğitler	1409	60		
	Çayboyu	71	6	Bayırlı	297	65	Yoncalık	163	80		
	Çeltiksuyu	1241	3	Binekli	237	60	Yorgançayır	320	85		
	Çevrimpınar	404	17	Bulgurluk	109	45	Y.Yağmurlu	379	90		
	Çiçekdere	164	14	Büyükçağ	89	53	Açıkgüney	105	109		
	Çiçekyayla	121	9	Çamlıyurt	39	41	Ağaçöven	86	101		
	Çiriş	99	17	Çanakçı	243	40	Alagöz	44	50		
	Çobantaşı	459	36	Çaybaşı	151	70	Baklalı	35	95		
	Çukurca	422	9	Çaytepe	646	54	Billice	115	122		
	Dallitepe	62	35	Çevirme	173	30	Çanakçı	136	67		
	Dikköy	797	28	Çobançeşmesi	13	75	Çiçektepe	69	90		
	Dikme	431	29	Dedebağı	23	45	Dalhca	63	96		
	Direkli	138	19	Dereköy	75	34	Darköprü	23	55		
	Dişbudak	67	25	Dikpınar	7	45	Demirdöş	9	123		

Dügernan	32	7	Dilektaş	341	48	Demirkanat	24	63
Düzyayla	69	18	Direkli	274	65	Duranlar	23	83
Ekinyolu	1440	9	Doğanca	310	28	Eskikavak	100	73
Elmalı	954	28	Doğanevler	168	53	Eşme	17	85
Emtağ	751	17	Doğanlı	37	48	Güneyağıl	46	77
Erdemli	332	22	Doludere	109	45	İlbeyi	13	98
Erentepe	87	15	Döşekkaya	40	48	Kadıköy	68	80
Garip	536	31	Elmagünü	156	65	Kuşçimeni	58	52
Gökçekanat	330	19	Ericcek	95	73	Kutluca	8	93
Gökçeli	547	34	Eskibağ	178	80	Nacaklı	379	63
Gökdere	336	27	Gerçekli	128	65	Sabırtaş	92	118
Göltepesi	1073	18	Geyikdere	246	85	Sırmaçek	288	69
Gözeler	952	26	Gönülaçan	139	60	Tekbaş	12	85
Gözer	584	12	Gözertepe	65	55	Yazgünü	66	105
Gümüşlü	172	22	Gözütok	161	35	Y.Serinyer	28	105
Güngören	158	46	Günkondu	240	83	Arslanbeyli	251	96
Gürpınar	54	17	Güzeldere	132	43	Asmakaya	462	90
Güveçli	1291	5	Harmancık	139	72	Bozkanat	369	76
Haziran	158	15	Karcı	38	43	Demirkapı	321	73
İncesu	490	18	Kavaklı	116	55	Dilektepe	587	46
Kardeşler	575	20	Keklikdere	178	43	Doğuyeli	246	101
Kartal	216	17	Kepçeli	384	53	Düzağaç	172	64
Kılçadır	334	19	Koçsurtı	322	50	Elbaşı	217	59
Kıran	246	24	Meşedalı	219	27	Elmasurtı	450	71
Köklü	170	17	Mollabrahim	35	70	Eşmetaş	407	64
K.Tekören	213	5	Pınaraltı	69	65	Gelintepe	250	72
Kumgeçit	461	31	Sağgöze	255	80	Gençtavus	357	87
Kurtuluş	52	36	Sarıbudak	100	67	Göksu	91	62
Kuruca	297	29	Sarisaman	133	30	Hazarşah	1806	59
Kurudere	321	4	Sarmakaya	102	70	İnandık	86	95
Kuşburnu	112	41	Şehitköy	360	36	Kale	391	88
Kuşkondu	163	43	Şehittepe	160	35	Kırık	331	86
Oğuldere	117	33	Servi	1097	66	Murat	442	64
Olukpınar	57	16	Sırmalıoya	108	70	Mutluca	198	76
Ormanardı	448	10	Soğukpınar	35	33	Oymapınar	342	70
Ortaçanak	72	27	Sürekli	128	25	Şimşirpınar	209	74
Ortaköy	61	17	Tarlabaşı	245	33	Sükyan	255	69
Sancaklı	269	12	Üçgül	131	45	Sülünkaş	267	76
Sarıçiçek	1972	18	Yağızca	309	48	Tarhan	247	93
Sudüğünü	1232	33	Yatansöğüt	321	70	Yenibaşak	673	80
Sütgözü	306	46	Yaydere	157	80	Yenidal	1044	32
Suvaran	190	33	Yayla	804	43	Yiğitharman	1148	61
Şabanköy	269	16	Yazılı	42	80	Alinyazı	11	138
Tepebaşı	57	32	Yazkonağı	231	60	Aydımlar	44	100
Topalan	123	7	Yelkaya	70	45	Batayaz	48	116
Uğurova	95	30	Yeniçevre	142	39	Bilekkaya	17	100
Uzunsavat	153	37	Yenisu	187	60	Boğazköy	13	117
Yamaç	329	19	Yeniyazı	366	40	Çalıkağıl	107	120
Yaygınçayır	207	36	Yiğitbaşı	237	45	Çatalkaya	27	125
Yazgülü	187	34	Yolaçtı	45	42	Çayağzı	55	140
Yelesen	503	35	A.Yağmurlu	199	55	Çıkan	59	105

Adaklı	Yenibaşlar	1393	24	Karlıova	Bağlıisa	1138	108	Yedisu	Dalbasan	95	140
	Yeniköy	561	24		Bahçeköy	750	60		Gökçedal	16	122
	Yeşilköy	82	9		Boncukgöze	249	50		Güneşlik	69	120
	Yolçatı	292	22		Çatak	233	100		Günlük	52	126
	Y.Akpınar	87	7		Çiftlikköy	59	105		Kalkanlı	91	126
	Yumaklı	438	37		Cilligöl	684	40		Kırköy	24	120
	Akbinek	94	80		Çukurtepe	666	100		Korlu	96	135
	Aktaş	92	95		Dört Yol	325	90		Sürmelikoç	62	90
	Altnevler	89	91		Geçitli	374	105		Yavuztaş	26	126
	Aysaklı	62	90		Göynük	458	50		Yaylabağ	16	125
	Ayvadüzü	228	90		Hacılar	1069	40		Zeyneli	75	138
	Bağlarpınarı	192	75		Halifan	462	45		Akımlı	2	160
	Boyalı	78	43		Harmantepe	99	105		Ayanoğlu	73	148
	Çamlıca	40	95		Hasanova	454	75		Dinarbey	78	119
	Çatma	149	90		Ilıpınar	239	100		Elmalı	290	120
	Cevizli	12	77		Kalencik	426	55		Eskibalta	123	144
	Çevreli	159	95		Kantarkaya	496	82		Gelinpertek	49	150
	Doğankaya	402	75		Karabalçık	334	45		Güzgülü	232	147
	Doluçay	100	91		Kargapazarı	1378	75		Kabayel	135	158
	Dolutekne	30	93		Karlıca	333	100		Karapolat	31	142
	Elmaağaç	57	87		Kaşıklı	144	85		Kaşıklı	92	151
	Elmadüzü	316	100		Kaynak	211	65		Şenköy	58	142
	Erbaşlar	134	80		Kaynarpınar	172	120		Yağmurlu	128	146
	Erler	128	85		Kazanlı	39	90		Yeşilgöl	124	144
	Gökçeli	247	65		Kıraçtepe	129	50		TOPLAM	320	

Kaynak: Bingöl Valiliği ve ADNKS, 2021.

Bingöl ilinin Merkez ilçesinde 1950-1980 arası dönemde köy sayısı 80'den 89'a yükselmiştir. Sığı (Çobantaşı), Talvara (Gökçeli), Belluzer (Uzundere), Kurtuluş, Masalla (Balıklıçay), Suvaran, Mendo (Bilaloğlu), Çayağzı, İncesu, Tarbasan (Sarıççek) ve Yeniköy Merkez ilçenin yeni köyleri olurken, Tanzut (İkizgöl) ve Lek (Çimenli) köyleri mezraya dönüştürülmüşlerdir. Sığı (Çobantaşı) Köyü 3 Mayıs 1958 tarihli kararnameyle Karlıova ilçesinden Merkez ilçeye bağlanmıştır. Merkez ilçenin köy sayısı 1980-2020 döneminde ise 89'dan 88'e inerek günümüzdeki sayıya ulaşmıştır. Bu dönemde 8 köy yeni kurulan belde belediyelerine bağlanarak (Sancak ve Ilıcalar) mahalle statüsüne geçmiştir. Sancak belediyesi 18 Şubat 1995 tarihli ve 22206 sayılı, Ilıcalar belediyesi ise 22 Ağustos 1998 tarih ve 23441 sayılı Resmî Gazetede yayımlanan kararla kurulmuştur. Hoşkar (Sancak), Büyükbaşköy, Karapınar, Sarıgümüş ve Yeşilova köyleri Sancak belediyesini oluştururken, Kös (Ilıca), Fahran (İçpınar) ve Belluzer (Uzundere) köyleri de Ilıcalar belediyesini teşkil etmiştir. Bu dönemde Bingöl Merkez ilçesine 7 köy eklenmiştir. Bunlar mezra iken köye dönüşen Direkli (Çekvan), Kardeşler (Davudan), Köklü (Tayrek), Kuşburnu, Tepebaşı (Mezre Büro), Topalan ve Uğurova köyleridir.

İlde 1940-1950 döneminde köy sayısı artan bir diğer ilçe Karlıova'dır. Nitekim köy sayısı 29'dan 37'ye çıkmıştır (Tablo 8). Bu köyler Oğnut (Göynük), A. Sevik (A. Yağmurlu), Azizan (Sudurağı), Cilligöl, Hacıyan (Hacılar), Halifan (Derinçay), Sağnis (Yiğitler) ve Y. Sevik (Y. Yağmurlu) köyleri olup 1 Nisan 1946 tarihli kararnameyle Solhan ilçesine bağlı Göynük bucağı 8 köyü ile birlikte Karlıova'ya bağlanmıştır. 1940-1950 arası dönemde Solhan ilçesinden iki bucak köyleriyle birlikte Genç ve Karlıova ilçelerine bağlanmıştır. Dolayısıyla 1940-1950 döneminde Solhan ilçesinin köy sayısı 37'den 21'e düşmüştür. Bu köylerin 8'i Karlıova'ya, 6'sı Genç ilçesine, 1'i Kiğı (Yekmal) ilçesine ve 1'i (Kimsoran) de Muş ilinin Varto ilçesine bağlanmıştır.

Karlıova ilçesinin köy sayısı 1950-1980 döneminde 37'den 41'e, 1980-2020 arasında ise 41'den 47'ye yükselmiştir. Böylece Karlıova ilçesinin toplamda 10 köyü artmıştır. 1950-1980 döneminde Devecik (Kürük), Karlıca (Kırmaçek), Kızılağaç ve Harmantepe Karlıova ilçesinin yeni köyleri olmuştur. 1980-2020 döneminde ise Karlıova ilçesinin köy sayısı 41'den 47'ye yükselmiştir. Bu köyler de Çatak, Dört Yol, Kargapazarı, Kazanlı, Ortaköy ve Yeniköy'dür. Genç ilçesinin köy sayısı 1950-1980 döneminde 62'den 68'e çıkmıştır. Keklikdere (Parçaç), Çamlıyurt, Dereköy, Geyikdere (Azgelir), Soğukpınar ve Şehitköy Genç ilçesinin yeni köyleri olmuşlardır. Böylece toplam 6 köy eklenmiştir. 1980-2020 döneminde ise köy sayısı aynı kalmıştır.

Tablo 8. Bingöl İlinde Köy İdari Bağlılığının İlçelere Dağılışı ve Yıllara Göre Değişimi (1940-2020).

İlçeler	1940	1945	1950	1955	1960	1965	1970	1975	1980	1985	1990	2000	2020
Bingöl	71	73	80	82	86	84	86	86	89	87	93	88	88
Adaklı	-	-	-	-	-	-	-	-	-	-	33	35	32
Genç	55	62	62	61	64	61	64	65	68	65	62	61	68
Karlıova	29	29	37	38	39	38	38	39	40	40	40	46	47
Kiğı	105	104	104	108	111	102	102	92	93	93	28	28	25
Solhan	37	29	21	21	21	21	21	23	23	23	24	26	27
Yayladere	-	-	-	-	-	-	-	-	-	-	20	20	20
Yedisu	-	-	-	-	-	-	-	-	-	-	20	14	13
Toplam	297	297	304	310	321	306	311	304	304	305	320	318	320

Kaynak: DİE Nüfus Sayımları ve İdari Bölünüş (1940-2000) ve TÜİK ADNKS (2020).

Kiğı ilçesinin köy sayısı 1940-1960 döneminde 6 köy artarak 105'ten 111'e yükselmiştir. Bu köyler 1940-1960 arasında köy tüzel kişiliği almış Avirtinik (Nacaklı), Çanakçı, Çomak, Hurs (Darköprü), Sivariç (Eşme), Karabey (Erzurum Çat ilçesinden) ve Kijikan (Sırmaçek) köyleridir. Savucak köyü de mezraya dönüştürülmüştür. 1960-1980 arasında Kiğı ilçesinin köy sayısı 18 azalarak 111'den 93'e düşmüştür. Bu köylerden 7'si (Karabey, Karaca, Erzani (Kurbanlı), Karıkom (Sarıkaşık), Girvan (Saltaş), Şilikan (Söbeçayır) ve Mollaömer) Kiğı ilçesinden ayrılarak Erzurum'un Çat ilçesine bağlanmıştır. Geriye kalan 11 köy Adaklı, Yayladere ve Yedisu belediyeleri kurulurken mahalleye dönüştürülmüşlerdir. Pulur (Danatepe), Hösnek (Güngörsün), Sıgnak (Döşlüce) ve Karailyan (Arıca) Adaklı belediyesine, Hop (Haktanır), Hubek (Akçadamlar), Ekrek (Yolgüden), Cönek (Sarıtoun) ve Hasköy Yayladere belediyesine, Zirzanos (Kabaoluk) ve Melikan (Döşengi) köyleri de Yedisu belediyesine bağlanmıştır. 1980-1990 arası dönemde ise Kiğı ilçesinin köy sayısı 65 azalarak 28'e düşmüştür. Bu dönemde Adaklı, Yayladere ve Yedisu köyleri ile birlikte Kiğı ilçesinden ayrılmışlardır. Adaklı'ya 32, Yayladere'ye 20 ve Yedisu'ya 13 köy bağlanmıştır. 2000-2020 arasında 3 köy daha azalarak köy sayısı 25'e düşmüştür. A.Serinyer, Ölmez, Topraklık ve Çomak nüfus bulunmadığından köy tüzel kişilikleri kaldırılmıştır. Aynı dönemde Adaklı ilçesine bağlı Kuşçimeni köyü Kiğı ilçesine bağlanmıştır.

Solhan ilçesinin köy sayısı 1950-1970 arasında değişmemiştir (21 köy). 1985'te 23'e (Göksu, Muratköy/Norik köy olmuştur) ve 2020'de 4 köy daha artarak 27'ye yükselmiştir. Bu dönemde Demirkapı, Düzağaç, Eşmetaş ve İnandık mezarları köye dönüşerek mevcut köylere eklenmiştir. Adaklı ve Yayladere 1987 yılında, Yedisu da 1990 yılında Kiğı ilçesinden ayrılarak müstakil ilçe yapılmışlardır (Şekil 4 ve 5). Böylece Kiğı'dan Adaklı (Azakpert) 32, Yayladere (Holhol) 20 ve Yedisu (Çerme) 13 köy almışlardır. Yedisu kendisine bağlı 12 köyle birlikte Karlıova ilçesinden Kaynarçınar, Kazanlı ve Kızılcubuk, Tunceli ilinin Pülümür ilçesinden Kabayel, Kırdım, Kızılmescit, Şampaşa ve Şampaşakaraderbendi köyleriyle birlikte toplam 20 köye ulaşmıştır. Ancak 2000 yılına gelindiğinde Yedisu ilçesinin köy sayısı 6 azalarak 14'e, 2020'de ise 13'e düşmüştür.

Şekil 4. Bingöl İlinin 1987 Yılı İdari Yapısı

Kaynarpinar, Kazanlı ve Kızılçubuk köyleri Karlıova ilçesine, Kırdım, Kızılmescit ve Şampaşakaraderbendi köyleri tekrar Tunceli ilinin Pülümür ilçesine bağlanmışlardır. Şampaşa köyü de nüfus bulunmadığından köy tüzel kişiliği kaldırılmıştır. Böylece Yedisu ilçesinin köy sayısı toplamda 7 köy azalarak 13'e düşmüştür. 1990-2020 döneminde Adaklı ilçesinin köy sayısı 1 köy azalarak 32'ye düşmüştür. Boyalı köy tüzel kişiliğine sahip olurken Osmanuşağı köyü nüfus bulunmadığından köy tüzel kişiliği kaldırılmıştır. Kuşçimeni köyü ise 30 Temmuz 2012 tarih 28369 sayılı Resmî Gazetede yayımlanan 2012/432 sayılı kararla Kiğı ilçesine bağlanmıştır. Aynı dönemde Yayladere ilçesinin köy sayısı da değişmeyerek 20 rakamını korumuştur.

Şekil 5. Bingöl İlinin 2021 Yılı İdari Yapısı



Bingöl ilinde 2021 yılı itibarıyla toplam 8 ilçe ve 320 köy idari ünitesi bulunmaktadır. Bu köylerin 88'i Merkez ilçeye, 32'si Adaklı ilçesine, 68'i Genç ilçesine, 47'si Karlıova ilçesine, 27'si Solhan ilçesine, 25'i Kiğı ilçesine, 20'si Yayladere ilçesine ve 13'ü de Yedisu ilçesine bağlı durumdadır. Yukarıda yapılan açıklamalardan da anlaşıldığı üzere Bingöl, idari coğrafya bakımından dinamik bir yapı arz etmekte, ilçe ve köy sayılarının yanı sıra idari bağlılık değişikliklerinin fazla olduğu illerden birini teşkil etmektedir.

2.7. Bingöl İlinin Mevcut İdari Yapısı

Bingöl ili halen Merkez ilçe ile birlikte toplam 8 ilçeden oluşmaktadır. Bu ilçeler Bingöl Merkez, Adaklı, Genç, Karlıova, Kiğı, Solhan, Yayladere ve Yedisu ilçeleridir (Şekil 5). Bu ilçeler nüfus miktarı, yüzölçümü, nüfus yoğunluğu, belediye sayısı, köy sayısı ile şehir-kır nüfusu bakımından birbirlerinden farklı özelliklere sahiptir (Tablo 9). Bingöl Merkez, Genç ve Solhan ilçeleri ilin güney kesiminde yer alırken, Adaklı, Karlıova, Kiğı, Yayladere ve Yedisu ilçeleri ilin kuzey kesiminde yer almaktadır. Nüfus daha çok ilin güney kısmında yoğunlaşmıştır. Bu durumun temel nedeni, Bingöl il merkezi ile birlikte en fazla nüfusa sahip Solhan ve Genç ilçelerinin bu kısımda yer almasıdır.

Tablo 9. Bingöl İlinde İlçelere Göre Nüfus, Belediye Sayısı ve Köy Sayısı (2021)

İlçe Adı	Nüfusu	Yüzölçümü (Km ²)	Nüfus Yoğunluğu (Km ² /kişi)	Belediye Sayısı	Şehir Nüfusu	Köy Sayısı	Köy Nüfusu
Merkez	168.953	1.814	93	3	128.935	88	40.018
Adaklı	8.243	825	10	1	3.063	32	5.180
Genç	33.929	1.443	23	1	20.763	68	13.166
Karlıova	28.309	1.566	18	1	9.016	47	19.293
Kiğı	4.801	483	10	1	2.926	25	1.875
Solhan	33.973	1.032	33	2	20.217	27	13.756
Yayladere	2.052	417	5	1	1.020	20	1.032
Yedisu	2.852	423	6	1	1.468	13	1.384

Kaynak: TÜİK ADNKS Verileri.

çok yakın bir mesafede (7 km) olmasına karşılık topografya bakımından Bingöl Çayı vadisinin yamacında çok elverişsiz bir yerde kurulmuştur. Gerçekten köyler arasında coğrafya özelliklerinin etkileriyle nüfus bakımından önemli farklılıklar söz konusu olmaktadır. Merkez ilçeye bağlı köyler arasında en uzak yerleşme 46 km uzaklıkta bulunan Sütgözü'dür. En yakın ise 3 km mesafede yer alan Çeltiksuyu (nüfusu 1241)'dir. Bingöl Çayı'nın ve hava alanının yanında bulunan Çeltiksuyu, 2003 Bingöl Depremi'nden çok etkilenen köyler arasında yer almıştır. Belirtilmesi gereken diğer bir önemli husus da köy idari ünitelerinin yüzölçümü büyüklüğüdür. Merkez ilçeye bağlı köyler arasında en geniş yüzölçümü 33.3 km² ile Kartal'dır. Yüzölçümü en az olan Merkez ilçe köyü de 0.023 km² ile Çiriş köyüdür.

2.7.2. Adaklı İlçesi

Batıda Kiğı, kuzeyde Yedisu ve Karlıova, doğuda Karlıova ve güneyde Merkez ilçe ile çevrelenmiştir. Konum itibariyle işlek ana yol güzergâhlarının üzerinde bulunmayan Adaklı ilçe merkezi Bingöl şehrine 61 km uzaklıktadır. İlde 825 km² yüzölçümü ile Merkez, Karlıova, Genç ve Solhan ilçelerinden sonra 5. sırada yer almaktadır (Şekil 7). 2021 yılı ADNKS sonuçlarına göre Adaklı ilçesinde 8.243 kişi ikamet etmektedir. Nüfusun %37,1 Adaklı kasabasında, %62,9 ise köylerde yaşamaktadır. Nüfus yoğunluğu bakımından Kiğı ilçesi ile birlikte 5. sıradadır. Km² ye 10 kişi düşmektedir. Kendisine bağlı 32 köy ile ilde 4. sıradadır. Adaklı ilçesinde 1 belediye bulunmaktadır. 0.87 km² kentsel idari alanda 7 mahalleye sahiptir. Mücavir alan (0.56 km²) ile birlikte toplam 1.44 km² kentsel idari alana sahiptir.

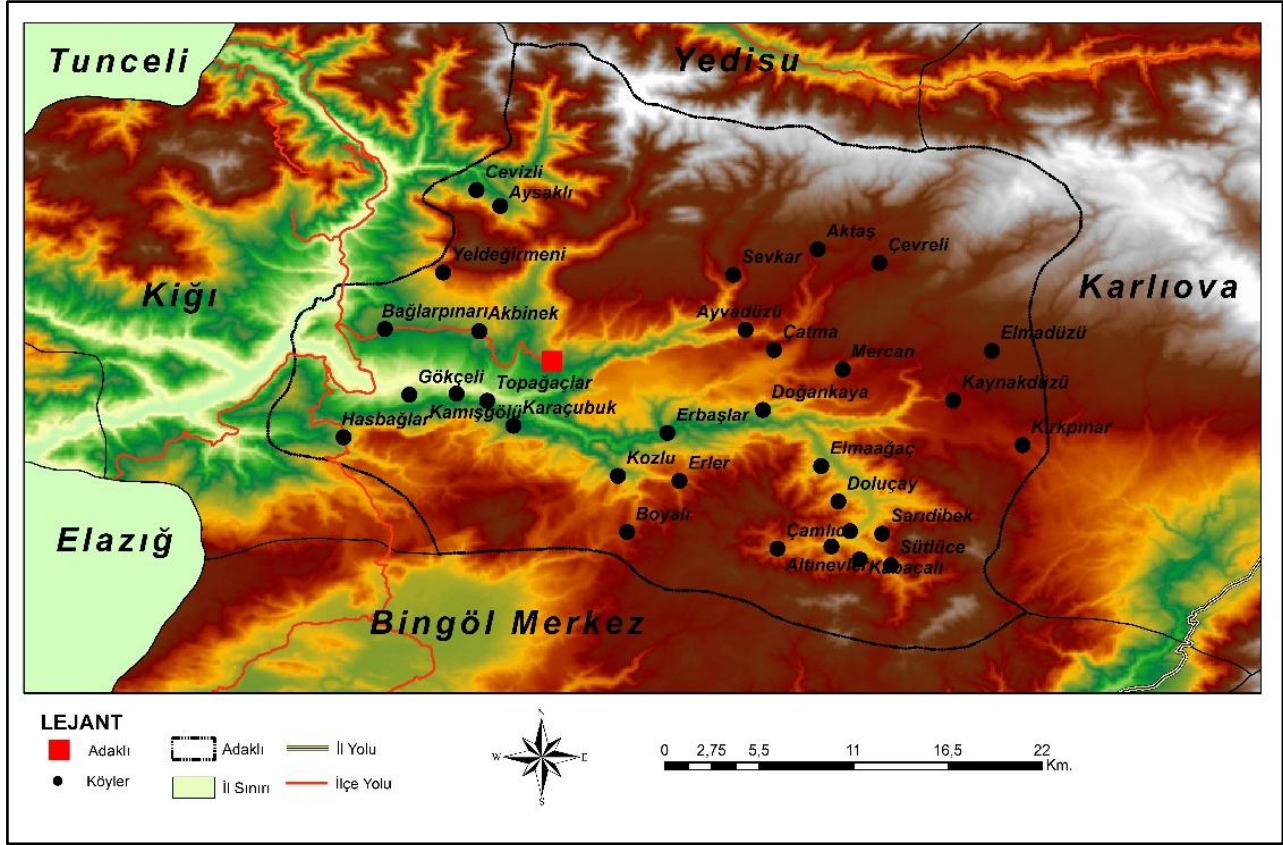
İlçeye bağlı köy idari üniteleri içinde en fazla nüfus Karaçubuk köyünde olup 613 kişi ikamet etmektedir. En az nüfuslu köy ise 12 kişiyle Cevizli'dir. Cevizli köyü 1990'lı yıllarda güvenlik gerekçesiyle boşaltılmıştır. Ancak son yıllarda birkaç hane tekrar yerleşmiştir. Adaklı ilçesine bağlı köyler arasında il merkezine en uzak yerleşme 105 km uzaklıkta bulunan Sütlüce'dir. En yakın ise yerleşme ise 43 km mesafede yer alan Boyalı (nüfusu 78)'dir. Adaklı ilçe merkezine en uzak köy 40 km ile Sütlüce iken en yakın köy 5 km ile Akbinek köyüdür. Adaklı ilçesine bağlı köyler arasında en geniş yüzölçümü 83.7 km² ile Sevkar köyüdür. Yüzölçümü en az olan merkez köy de 0.026 km² ile Gökçeli köyüdür. Yerleşmelerin seyrek olduğu sahalarda yüzölçümü artarken sıklaştığı yerlerde azalmaktadır. Ayrıca Adaklı ilçesine bağlı 91 mezra yerleşmesi bulunmaktadır (İçişleri Bakanlığı, 2021).

2.7.3. Genç İlçesi

Batıda Elazığ ve güneyde Diyarbakır illeri, kuzeyde Merkez ve doğuda Solhan ilçeleriyle çevrelenmiştir. Konum bakımından Genç, Göynük Çayı'nın Murat Nehri'ne kavuşum sahasında ve vadinin güney tarafında, Bingöl-Diyarbakır karayolunun (D950) kenarında yer almaktadır. Güzergâhta bölünmüş yol çalışmaları tamamlandığında ulaşım açısından daha elverişli bir duruma gelebilecektir. İlçe 1.443 km² yüzölçümüyle Bingöl ilinde Merkez ve Karlıova ilçelerinden sonra 3. sırada bulunmaktadır (Şekil 8).

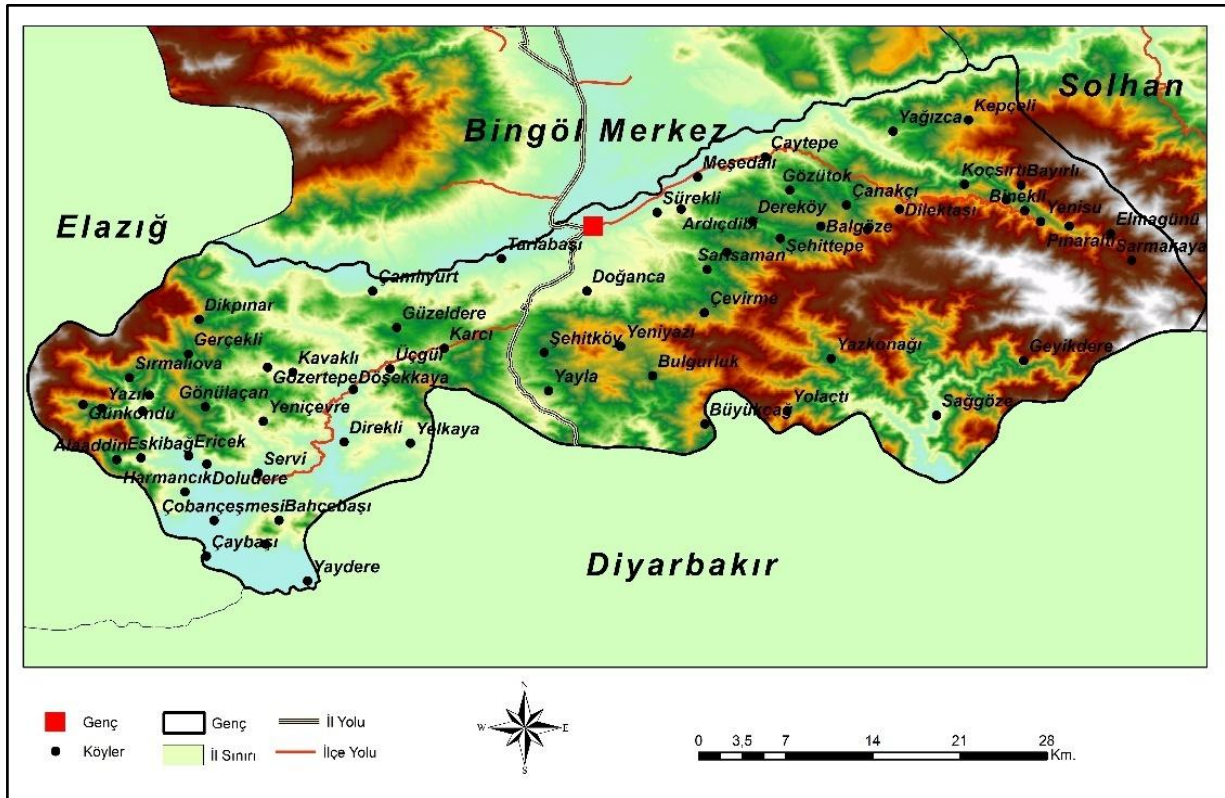
2021 yılı ADNKS sonuçlarına göre Genç ilçesinde 33.929 kişi yaşamaktadır. Bingöl Merkez ve Solhan ilçelerinden sonra 3. sıradadır. Nüfusun %61,2'ü Genç şehrinde, %38,8 ise köylerde yaşamaktadır. Genç'te km² ye 23 kişi düşmektedir. Merkez ve Solhan'dan sonra 3. sırada gelmektedir. Genç ilçesi kendisine bağlı 68 köyle Merkez ilçeden sonra 2. sıradadır. 2.09 km² kentsel idari alana sahip Genç 5 mahalleye ayrılmıştır. Mücavir alanla birlikte (1.13 km²) toplam 3.22 km² kentsel idari alana sahiptir. Merkez ve Solhan'dan sonra 3. sıradadır. Genç'te bir belediye teşkilatı hizmet vermektedir.

Şekil 7. Adaklı İlçesinin Sınırları ve Bağlı Köyler



Genç ilçesine bağlı köy idari üniteleri içinde en fazla nüfus Servi köyünde olup 1.097 kişi ikamet etmektedir. En az nüfuslu köy ise 7 kişiyle Dikpınar'dır. Servi, tarihi süreçte nahiye merkezi olarak varlığını sürdüren bir yerleşmedir. Daha sonra belediye teşkilatına sahip olan Servi köyü, nüfusu 2000'in altına düştüğü için belediye teşkilatı kaldırılmıştır. Dikpınar köyü 90'lı yıllarda güvenlik gerekçesiyle boşaltılmıştır. Ancak son yıllarda birkaç hane tekrar yerleşmiştir (İçişleri Bakanlığı, 2021).

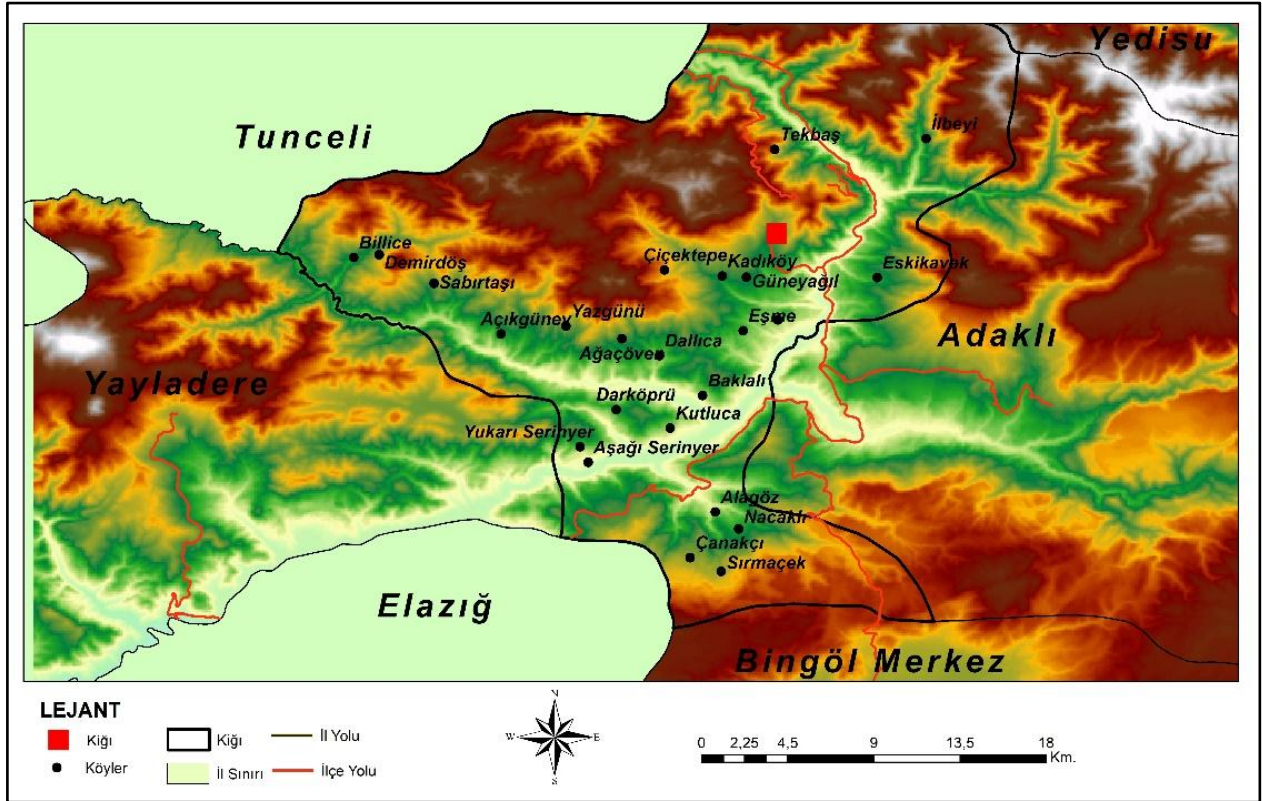
Şekil 8. Genç İlçesinin Sınırları ve Bağlı Köyler



2.7.5. Kiğı İlçesi

Güneyde Elazığ ve Merkez, doğuda Adaklı, kuzeyde Yedisu ve Tunceli, batıda Yayladere ve Tunceli idari birimleri yer almaktadır. Ana ulaşım güzergâhlarından uzak bir konumda bulunan Kiğı, yakın dönemde Peri Çayı üzerine yapılan Özlüce Barajı ve hidroelektrik santralinden yararlanmaya başlamıştır. İlçe ekonomisi daha çok hayvancılığa dayalı olup 483 km² yüzölçümüyle ilde 6. sıradadır (Şekil 10). 2021 yılı ADNKS sonuçlarına göre Kiğı ilçesinde toplam 4.801 kişi ikamet etmektedir. Kiğı'da km² ye 10 kişi düşmektedir. Nüfusun %60,9 Kiğı kasabasında ve %39,1 ise köylerde yaşamaktadır. İlçeye bağlı 25 köy sayısı ile ilde 6. sıradadır. 0.88 km² kentsel idari alan bakımından da Merkez, Solhan, Genç ve Karlıova'dan sonra 5. sırada gelmektedir. Mücavir alanla birlikte (0.21 km²) toplam 1.09 km² kentsel idari alana sahiptir. Kiğı'da bir belediye teşkilatı hizmet vermektedir.

Şekil 10. Kiğı İlçesinin Sınırları ve Bağlı Köyler



Kiğı'ya bağlı köy idari üniteleri içinde en fazla nüfus Nacaklı köyünde olup 379 kişi ikamet etmektedir. En az nüfuslu köy ise 8 kişiyle Kutluca'dır. Kutluca köyü 1990'lı yıllarda güvenlik gerekçesiyle boşaltılmıştır. Ancak son yıllarda birkaç hane tekrar yerleşmiştir. Bingöl ilinde güvenlik gerekçesiyle boşaltılan en fazla köy Kiğı'da bulunmaktadır. Daha sonra Yayladere, Adaklı, Genç ve Yedisu ilçeleri sıralanmaktadır. Bu nedenle ilin kuzey ilçelerinde nüfus yoğunluğu güneye göre daha seyrektr. Kiğı ilçesine bağlı köyler arasında il merkezine en uzak yerleşme 123 km uzaklıkta bulunan Demirdöş'tür. En yakın yerleşme ise 50 km mesafede yer alan Alagöz (nüfusu 44)'dür. Kiğı ilçe merkezine en uzak köy 49 km ile Billice iken en yakın köy 4 km ile Güneyağıl köyüdür. Kiğı ilçesine bağlı köyler arasında en geniş yüzölçümü 34.6 km² ile Tekbaş köyüdür. Yüzölçümü en az olan merkez köy 0.038 km² ile Çiçektepe köyüdür. İlçeye bağlı 58 mezra yerleşmesi vardır (İçişleri Bakanlığı, 2021).

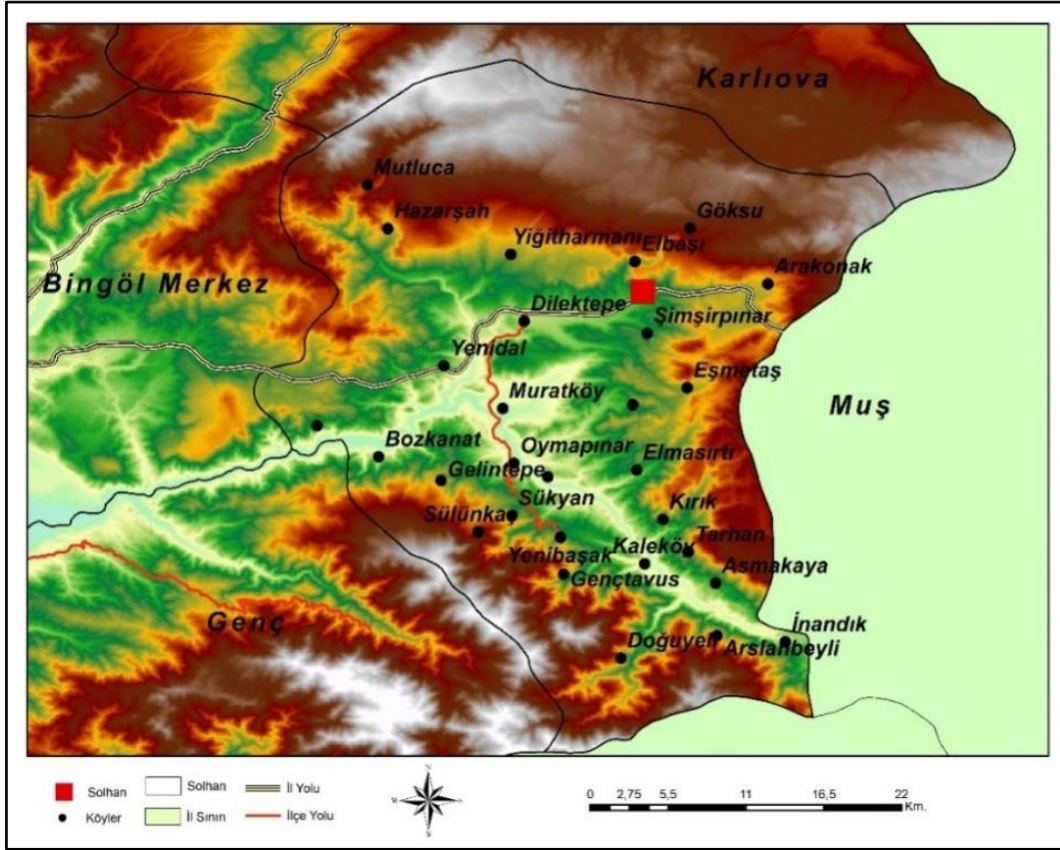
2.7.6. Solhan İlçesi

Doğuda Muş ve güneyde Diyarbakır illeri, kuzeyde Karlıova, batıda Merkez ve Genç ilçeleriyle sınırlanmıştır. Solhan, Bingöl-Muş bölünmüş karayolunun (D300) geçtiği bir vadinin içinde kurulu olduğundan ulaşım bakımından elverişli bir konumda yer almaktadır. Solhan ilçesi 1.032 km² yüzölçümüyle ilde 4. sırada gelmektedir (Şekil 11).

2021 yılı ADNKS sonuçlarına göre Solhan ilçesinde toplam 33.973 kişi ikamet etmektedir. Solhan ilçesinde km² ye 33 kişi düşmektedir. Nüfusun %59,5 Solhan kasabasında ve %40,5 ise köylerde yaşamaktadır. İlçeye bağlı 27 köy sayısı ile Merkez, Adaklı Genç ve Karlıova'dan sonra 5. sıradadır. İlçe 2.75 km² kentsel idari

alanla Merkez'den sonra 2. sıradadır. Mücavir alanla birlikte (3.72 km²) toplam 6.47 km² kentsel idari alana sahiptir. Solhan ilçesinde Solhan ve Arakonak olmak üzere iki belediye teşkilatı hizmet vermektedir.

Şekil 11. Solhan İlçesinin Sınırları ve Bağlı Köyler

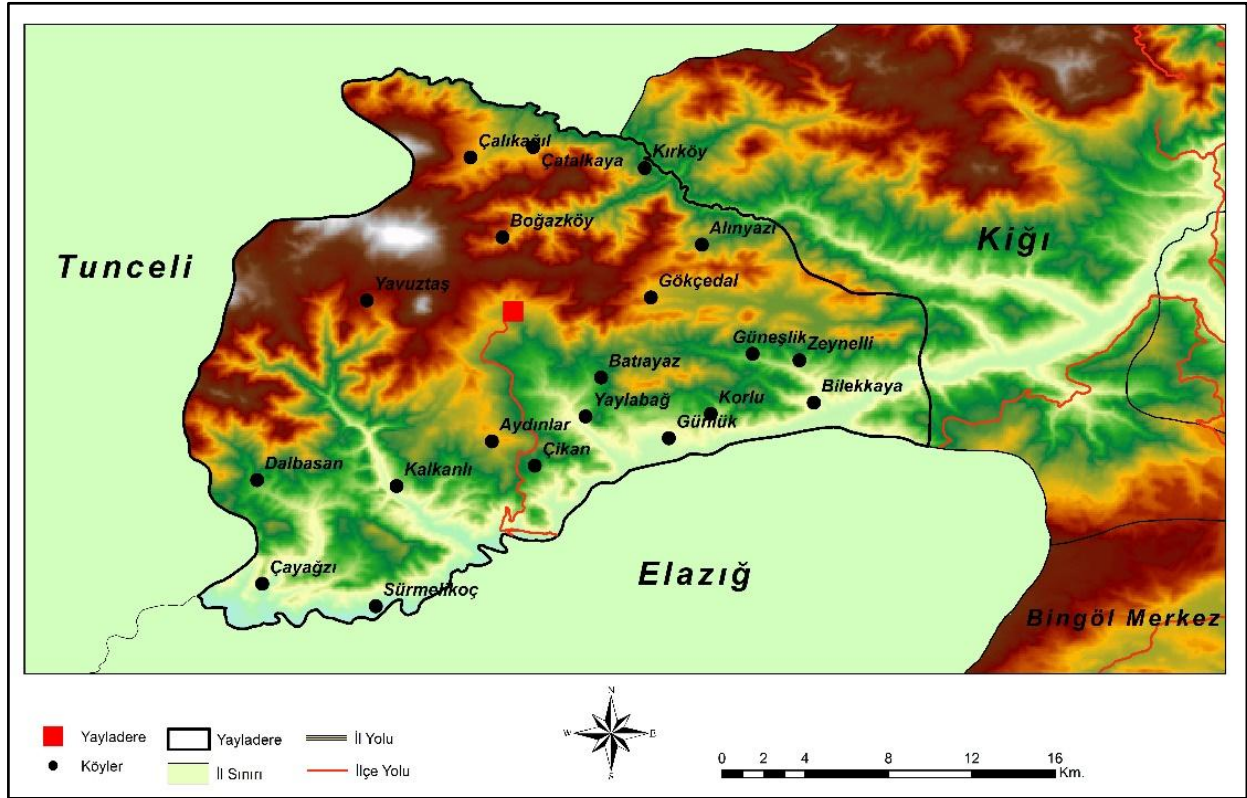


Solhan'a bağlı köy idari üniteleri içinde en fazla nüfus Hazarşah köyünde olup 1.806 kişi ikamet etmektedir. En az nüfuslu köy ise 86 kişiyle İnandık'tır. Hazarşah köyünde nüfusun fazla olmasının nedeni Aksakal, Erdemler, Göl, Yeni Yerleşim, Yüzenada ve Edik adıyla 6 mezraya sahip olmasıdır. Bunun yanında Yüzen Adalar Tabiat Anıtı'nın burada yer alması hareketlilik sağlamaktadır. İnandık köyü ise ulaşım yollarına ve ilçe merkezine uzak konumda olduğundan az nüfuslanmıştır. Solhan ilçesine bağlı köyler arasında il merkezine en uzak yerleşme 101 km uzaklıkta bulunan Doğuyeli'dir. En yakın yerleşme ise 32 km mesafede yer alan Yenidal (nüfusu 1044)'dir. Solhan ilçe merkezine en uzak köy 55 km ile Doğuyeli iken en yakın yerleşmeler 5 km ile Elbaşı ve Şimşirpınar köyleridir. Solhan ilçesine bağlı köyler arasında en geniş yüzölçümü 44 km² ile Elbaşı köyüdür. Yüzölçümü en az olan merkez köy 0.037 km² ile Doğuyeli, Tarhan ve Yenidal köyüdür. Solhan ilçesine bağlı 161 mezra yerleşmesi bulunmaktadır (www.solhan.gov.tr, 2021).

2.7.7. Yayladere İlçesi

İlin kuzeybatı kesiminde bulunan Yayladere ilçesi, doğudan Kiğı, güneyde Elazığ, batı ve kuzeyde Tunceli tarafından çevrelenmiştir. İlçe merkezi ana yollardan uzakta olup Sülbüs Dağı (2884 m)'nin güneydoğu tarafında yer almaktadır. İlçe 417 km² yüzölçümüyle ilde son sıradadır (Şekil 12). 2021 yılı ADNKS sonuçlarına göre Yayladere ilçesinde toplam 2.052 kişi ikamet etmektedir. İlçede km² ye 5 kişi düşmektedir. Nüfusun %49,7 ilçe merkezi Yayladere kasabasında ve % 50,3 ise köylerde yaşamaktadır. İlçeye bağlı 20 köy sayısı ile Merkez, Genç, Karlıova, Adaklı, Kiğı ve Solhan'dan sonra 7. sıradadır. İlçe 0.15 km² kentsel idari alanla ilde son sıradadır. Mücavir alanla birlikte (0.04 km²) toplam 0.19 km² kentsel idari alana sahiptir. İlçede bir belediye teşkilatı hizmet vermektedir.

Şekil 12. Yayladere İlçesinin Sınırları ve Bağlı Köyler



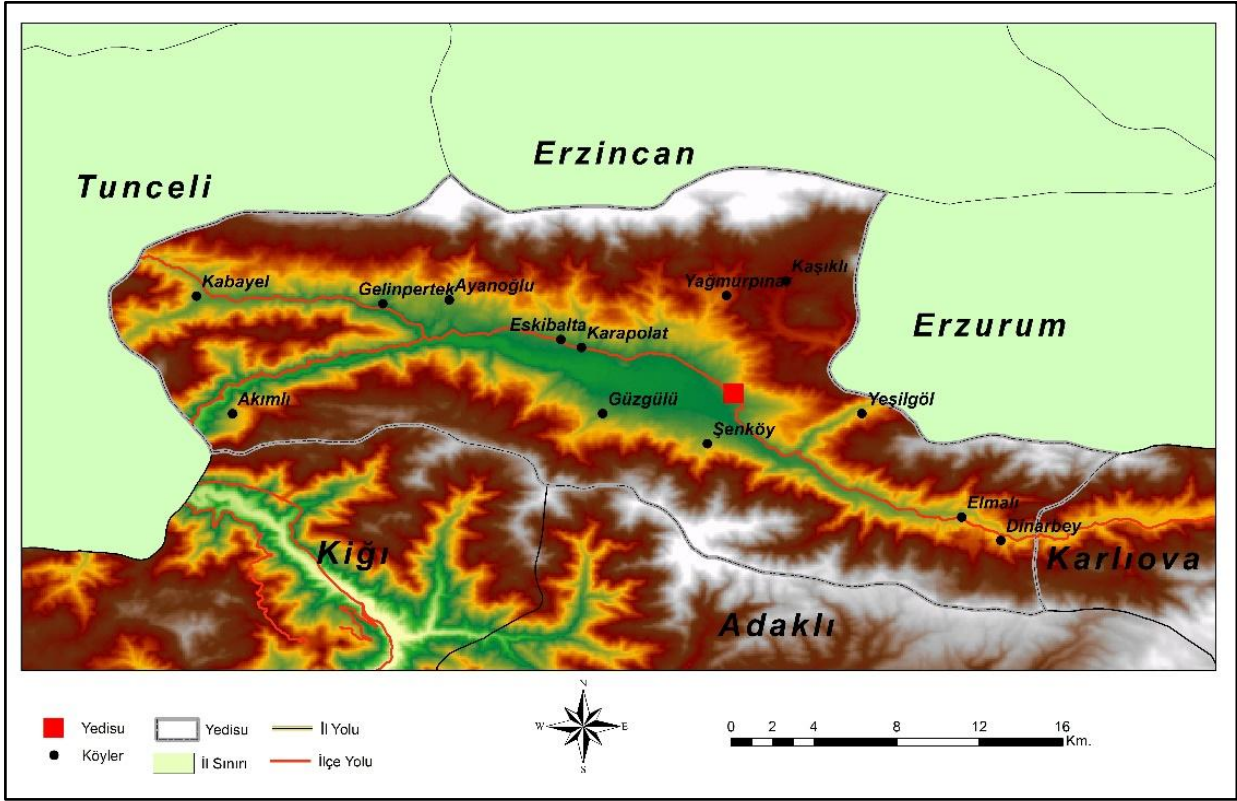
Yayladere'ye bağlı köy idari üniteleri içinde en fazla nüfus Çalikağıl köyünde olup 107 kişi ikamet etmektedir. En az nüfuslu köy ise 11 kişiyle Alinyazı'dır. Çalikağıl köyüne bağlı Alpekmez, Dikilitaş, Dirik, Kayaca, Kel, Kırkağaç, Oymataş, Tekke ve Yediveren adında 9 mezrası bulunmaktadır. Alinyazı köyü 1990'lı yıllarda güvenlik gerekçesiyle boşaltılmıştır. Ancak son yıllarda birkaç hane tekrar yerleşmiştir. Yayladere ilçesine bağlı köylerde nüfusun azlığı dikkat çekmektedir. Yayladere ilçesine bağlı köyler arasında il merkezine en uzak yerleşme 140 km uzaklıkta bulunan Dalbasan ve Çayağzı'dır. En yakın yerleşme ise 90 km mesafede yer alan Sürmelikoç (nüfusu 62)'tur. Yayladere ilçe merkezine en uzak köy 27 km ile Sürmelikoç iken en yakın köy 6 km ile Batrayaz köyüdür. Yayladere ilçesine bağlı köyler arasında en geniş yüzölçümü 39.2 km² ile Dalbasan köyüdür. Yüzölçümü en az olan merkez köy 0.052 km² ile Gökçedal köyüdür. Ayrıca Yayladere ilçesine bağlı 73 mezra yerleşmesi mevcuttur (İçişleri Bakanlığı, 2021).

2.7.8. Yedisu İlçesi

İlin kuzey kesiminde bulunan Yedisu ilçesi, güneyde Kiğı ve Adaklı, doğuda Karlıova ve Erzurum, kuzeyde Erzincan ve batıda Tunceli tarafından çevrelenmiştir. Günümüzde ana yollardan uzak bir konumda olan ilçe merkezi Yedisu kasabası Peri Çayı vadisinin kuzeydoğu tarafında eğimli bir yüzey üzerinde kurulmuştur. Şayet bugün çok tali olan Erzincan–Yedisu–Varto–Bulanık–Malazgirt–Patnos karayolunu ilerleyen yıllarda geliştirme imkânı olursa Yedisu'nun bundan ekonomik açıdan önemli ölçüde faydalanacağını söylemek mümkündür.

Yedisu ilçesi 423 km² yüzölçümüyle ilde 6. sıradadır (Şekil 13). 2021 yılı ADNKS sonuçlarına göre Yedisu ilçesinde toplam 2.852 kişi ikamet etmektedir. Buna göre Yedisu'da km²'ye 6 kişi düşmektedir. İlçede nüfusun %51,4'ü Yedisu kasabasında ve %48,6'i ise köylerde yaşamaktadır. İlçe bağlı 13 köy sayısı ile son sıradadır. 0.30 km² kentsel idari alanla 7. sırada olan ilçe mücavir alanla birlikte (0.14 km²) toplam 0.44 km² kentsel idari alana sahiptir. İlçede bir belediye hizmet vermektedir.

Şekil 13. Yedisu İlçesinin Sınırları ve Bağlı Köyler



Yedisu'ya bağlı köy idari üniteleri içinde en fazla nüfus Elmalı köyünde olup 290 kişi ikamet etmektedir. En az nüfuslu köy ise 2 kişiyle Akımlı'dır. Elmalı köyüne bağlı Aşağı Dikmen, Dikan, Gazi, Gelincim, İbiş, Karburun, Kılıçlı, Ömürlü, Yazpınar, Yukarı Dikmen ve Yumrukaya adında 11 mezrası bulunmaktadır. Akımlı köyü 1990'lı yıllarda güvenlik gerekçesiyle boşaltılmıştır. Ancak son yıllarda bir hane tekrar yerleşmiştir. Aynı durumdaki Şampaşa köyünün tüzel kişiliği kaldırılmıştır. Yedisu ilçesine bağlı köyler arasında il merkezine en uzak yerleşme 160 km uzaklıkta bulunan Akımlı'dır. En yakın yerleşme ise 119 km mesafede yer alan Dinarbey (nüfusu 78)'dir. Yedisu ilçe merkezine en uzak köy 29 km ile Akımlı iken en yakın köy 7 km ile Şenköy köydür. Yedisu ilçesine bağlı köyler arasında en geniş yüzölçümü 34.5 km² ile Yeşilgöl köyüdür. Yüzölçümü en az olan merkez köy 0.032 km² ile Kabayel köyüdür. Yedisu ilçesine bağlı 58 mezra yerleşmesi bulunmaktadır (İçişleri Bakanlığı, 2021).

3. SONUÇ

İdari taksimat ve idari fonksiyonlar, her türlü kamu ve özel sektör hizmetlerinin il, ilçe ve köylerde ikamet eden nüfusa ulaştırılması, çeşitli ihtiyaçların temin edilmesi ve yerinde yaşam standardının yükseltilmesinde oldukça önemli bir işleve sahiptir. Bu nedenle ülkenin idari taksimatının özellikle konum, yerçekimleri, akarsular, göller, ana ulaşım güzergâhları, yerleşmelerin dağılışı düzeni, nüfus yoğunluğu, ekonomik yapı, güvenlik vb. coğrafi şartlara uygun şekilde yapılmasının gerekliliği vardır. Keza yapılan idari değişiklikler bir bakıma idari taksimatın yeni gelişen şartlara uyum sağlama ihtiyacından kaynaklanan doğal sürecin de bir sonucu olarak görülebilir. Öte yandan bir yerleşmenin idari bir merkez olması, bu yerleşme ve sakinlerine önemli avantajlar sağlamaktadır. Gerçekten ülkemizde birçok yerleşme sakinlerinin il ve ilçe merkezi olma isteği bundan ileri gelmektedir.

Bingöl ili kuzeyde Erzurum ve Erzincan, güneyde Diyarbakır, batıda Elâzığ ve Tunceli, doğuda da Muş illeriyle komşudur. Bingöl ili toprakları 6 il tarafından çevrelenmiştir. Coğrafi özelliklerin il sınırlarının güneyde ve kuzeyde bazı kesimler dışında komşu illerle bağlantı kurulmasını güçleştirmede söylemek mümkündür. Aynı şekilde il içi idari taksimatta ve ilçe sınırlarının belirlenmesinde de coğrafi yapının etkileri belirgin şekilde ayırt edilmektedir.

Bingöl ili mevcut idari yapısını Cumhuriyet'in ilk döneminde kazanmıştır. Bingöl, 1936 yılında il yapıncaya kadar idari açıdan Bitlis, Genç, Elâzığ ve Muş illerine bağlı olmuştur. 1936 yılında Muş vilayetine bağlı

Çapakçur, Bingöl (Karlıova), Genç ve Solhan kazaları ile Erzincan vilayetine bağlı Kiğı kazasından müteşekkil bir il haline getirilmiştir. İl merkezi Çapakçur'dur. 1938 yılında Bingöl kazasının adı isim karışıklığını önlemek amacıyla Karlıova olarak değiştirilmiştir. 1944 yılında da il merkezi Çapakçur'un adı Bingöl olarak değiştirilmiştir. Böylece il merkezi ile il adı arasındaki farklılık ortadan kaldırılmış ve her ikisi de Bingöl olmuştur.

İlde en büyük idari değişim Kiğı ilçesinde yaşanmıştır. 1987 yılında Adaklı ve Yayladere, 1990 yılında da Yedisu ilçeleri Kiğı'dan ayrılarak birer ilçe haline getirilmişlerdir. Böylece Kiğı ilçesi hem nüfus hem de yüzölçümü itibarıyla Bingöl'ün büyük ilçelerinden birisi iken küçük bir ilçe haline dönüşmüştür. Kiğı'ya idari yönden bağlı köy sayısı da 100'den fazla iken günümüzde 25'e kadar düşmüştür.

Adrese Dayalı Nüfus Kayıt Sistemi'nin 2021 yılı verilerine göre Bingöl ilinin toplam nüfusu 283.112'dir. İl nüfusunun %59,7'si Merkez ilçede ikamet ederken %12'si Solhan, %12'si Genç, %10'u Karlıova'da yaşamaktadır. İlin kuzeyinde bulunan Adaklı, Kiğı, Yedisu ve Yayladere ilçelerinde toplam nüfusun sadece %6,3'ü yer almaktadır. Fiziki ve beşeri coğrafya faktörlerinin etkisiyle ilin nüfus dağılımında önemli farklılıklar ayırt edilmektedir.

2021 yılı itibarıyla Bingöl ilinde merkez ilçeye birlikte 8 ilçe, 3 belde ve 320 köy idari ünitesi bulunmaktadır. Genç şehri 1924-1927 yılları arasında Genç vilayetinin idari merkezi olmuştur. Kiğı ise kuruluşu ve idari açıdan tarihi bir yerleşmedir. Ancak günümüzde eski önemini kaybetmiştir. Merkez ilçeden sonra Solhan, Genç ve Karlıova ilçeleri hem nüfus hem de idari yönden en büyük ilçelerdir. Halen göç veren Kiğı, Yayladere ve Yedisu ilçelerinin nüfusu 5000'in altındadır. Yayladere ve Yedisu ilçelerinin merkez nüfusu da 2000'in altındadır. Bu nedenle ilçe merkezlerinde bazı idari fonksiyonlara karşılık diğer şehir fonksiyonlarının pek gelişmediği görülür.

Ülkemizde farklı zamanlarda yapılan idari değişikliklerin ana amacı halkın kamu hizmetinden azami ölçüde yararlanmasını sağlamaktır. Bununla birlikte idari yapı değişikliklerinde bazı hususlara dikkat etmek gerekmektedir. İdari yapı ile coğrafi özellikler birbiriyle uyumlu olmalıdır. İdari yapı değişiklikleri özellikle de il ve ilçe olma talepleri çeşitli nedenlerle halk tarafından dile getirilmektedir. Bunun yanında nüfus, sosyal yaşam, tapu, harita vb. hizmetlere kadar birçok alanda değişikliğe neden olduğundan zorunlu haller dışında idari yapı ve sınır değişikliklerinin yapılmasından da kaçınılması gerekmektedir.

KAYNAKÇA

- AKKOYUN, Arzu (2019), "*Cumhuriyet Dönemi Bingöl (1923-1960)*", **Yayınlanmamış Yüksek Lisans Tezi**, Fırat Üniversitesi Sosyal Bilimler Enstitüsü, Elâzığ.
- ARINÇ, Kenan (2016), **Doğal, Beşeri, İktisat ve Siyasal Yönleriyle Doğu ve Güneydoğu Anadolu**, Biyosfer Yayınları, Erzurum.
- ATALAY, İbrahim ve MORTAN, Kenan (2006), **Resimli ve Haritalı Türkiye Bölgesel Coğrafyası**, İnkılâp Kitabevi, İstanbul.
- AVCI, Vedat, ESEN, Fatma ve KIRANŞAN, Kemal (2018), "*Bingöl İlinin Fiziki Coğrafya Özellikleri*", **Bingöl Araştırmaları Dergisi**, S.4(2), ss.9-40.
- AYDIN, Mehmet Kenan (2016), "*Bingöl'de Tarımsal Faaliyetlerle İklim Koşulları Arasındaki İlişkiler*", **Yayınlanmamış Yüksek Lisans Tezi**, Ondokuz Mayıs Üniversitesi Sosyal Bilimler Enstitüsü, Samsun.
- BİNGÖL VALİLİĞİ (2020), **İl Brifingi**, Bingöl Valiliği İl Planlama ve Koordinasyon Müdürlüğü Yayını, Bingöl.
- CEYLAN, Mehmet Akif (2019), "*Coğrafyanın Tanımı, Konusu, Gelişimi ve Bilim Kimliği Kazanma Süreçleri*", **Genel Fiziki Coğrafya** (Ed. Mehmet Akif Ceylan), Nobel Yayınevi, Ankara, ss.1-41.
- CUINET, Vital (1892-1), "*La Turquie d'Asie, Géographie Administrative: Statistique, Descriptive et Raisonnée de L'Asie Mineure*", **Tome Premier**, Ernest Leroux, Paris.
- CUINET, Vital (1892-2), "*La Turquie d'Asie, Géographie Administrative: Statistique, Descriptive et Raisonnée de L'Asie Mineure*", **Tome Deuxieme**, Ernest Leroux, Paris.
- ÇAĞLAYAN, Ercan (2013), "*Osmanlı'nın Son Döneminde Çapakçur ve Çevresinde Demografik Yapı (1880-1914)*", **III. Bingöl Sempozyumu Bildiriler Kitabı**, 17-19 Eylül 2010, Bingöl.

- ÇOBAN, Ebru ve İLYAS, Ahmet (2017), “1935 Nüfus Sayımı ve Bingöl’ün Nüfus Potansiyeli”, **Batman Üniversitesi Yaşam Bilimleri Dergisi**, S.7(1), ss.89-98.
- DARKOT, Besim (1961), “Türkiye’nin İdari Coğrafyası Üzerinde Düşünceler”, **Coğrafya Enstitüsü Dergisi**, S.12, ss.35-36.
- DARKOT, Besim (1966), “Türkiye’nin İdari Coğrafyası Üzerinde Düşünceler”, **Türk İdare Dergisi**, S.298(Ocak-Şubat), ss.78-90.
- DİE - DEVLET İSTATİSTİK ENSTİTÜSÜ (2001), **1927-2000 Nüfus Sayımı ve İdari Bölünüş Yıllıkları**, DİE Yayını, Ankara.
- DİNÇ, Yücel ve CEYLAN, Mehmet Akif (2020), “Nevşehir İlinde İdari Yapı ve Yerleşme Bağlılığının Değişimi (1950-2019)”, **Kapadokya Araştırmaları: İnsan Mekân**, Literatürkademia Yayını, Konya.
- ERİNÇ, Sırrı (1953), **Doğu Anadolu Coğrafyası**, İstanbul Üniversitesi Yayınları, İstanbul.
- İÇİŞLERİ BAKANLIĞI (1968), **Milli İdare Bölümleri**, İçişleri Bakanlığı İller İdaresi Genel Müdürlüğü Yayınları, Ankara.
- İÇİŞLERİ BAKANLIĞI (2021), “*Milli İdare Bölümleri*”, **İçişleri Bakanlığı Kurumsal Web Sayfası**, <https://www.e-icisleri.gov.tr/Anasayfa/MulkiIdariBolumleri.aspx> (Erişim Tarihi: 08.01.2022).
- İZBIRAK, Reşat (1975), **Coğrafya Terimleri Sözlüğü (Almanca-Fransızca-İngilizce Karşılıkları)**, MÖM Yayınları, Ankara.
- KARAGEL, Hulusi (2010), “*Tarihsel Süreç İçerisinde Doğu Anadolu Bölgesindeki Mülki Yönetim Alanlarının İdari Coğrafya Analizi*”, **Doğu Anadolu Bölgesi Araştırmaları**, S.6(1), ss.41-62.
- KARAGEL, Hulusi (2012), “*Mülki İdare Sınırlarının Belirlenmesi ile İlgili Kuramsal Yaklaşımlar ve Türkiye’deki Geçerli Uygulamalar*”, **Ankara Üniversitesi Türkiye Coğrafyası Araştırma ve Uygulama Merkezi VII. Coğrafya Sempozyumu Bildiriler Kitabı**, 18-19 Ekim 2012 – Ankara, ss.96-106.
- KAYA, Faruk (2015), “*İğdir İlinin İdari Coğrafya Analizi*”, **Uluslararası Sosyal Araştırmalar Dergisi**, S.8(41), ss.703-716.
- KAYA, Mehmet (2011), “*Bingöl Vilayetinin Kurulması ve İdari Yapılandırılması*”, **Bingöl Üniversitesi Sosyal Bilimler Enstitüsü Dergisi**, S.1, ss.139-149.
- KESKİN, O. Kadri (1975), “*İdari Coğrafya Açısından Karlıova İlçesi*”, **Türk İdare Dergisi**, S.353, ss.138-159.
- KOCAMAN, Sinan (2014), “*Kars İlinin İdari Coğrafya Analizi*”, **International Journal of Social Science**, S.29, ss.271-292.
- KOCAMAN, Sinan ve KAYA, Faruk (2011), “*Ağrı İlinin İdari Coğrafya Analizi*”, **Atatürk Üniversitesi Edebiyat Fakültesi Coğrafya Bölümü I. Ulusal Coğrafya Sempozyumu Bildiriler Kitabı**, 28-30 Mayıs 2011 – Erzurum, ss.329-345.
- KODAY, Zeki (2009), “*İdari Coğrafya Özellikleri Bakımından Aziziye Metropol İlçesi*”, **Atatürk Üniversitesi Sosyal Bilimler Enstitüsü Dergisi**, S.13(2), ss.67-80.
- KODAY, Zeki ve AKBAŞ, Ferdi (2016), “*Aydın İlinin İdari Coğrafya Analizi*”, **Atatürk Üniversitesi Sosyal Bilimler Enstitüsü Dergisi**, S.57, ss.63-91.
- KODAY, Zeki ve ERHAN, Kübra (2008), “*Erzurum İlinin İdari Coğrafya Analizi*”, **Atatürk Üniversitesi Sosyal Bilimler Enstitüsü Dergisi**, S.8(41), ss.231-248.
- KODAY, Zeki ve ERHAN, Kübra (2013), “*Rize İlinin İdari Coğrafya Analizi*”, **Atatürk Üniversitesi Sosyal Bilimler Enstitüsü Dergisi**, S.50, ss.39-54.
- KORKUD, Selahattin Aslan (1964), “*Osmanlı İmparatorluğu’nda 1325’den 1334 (Miladi 1909-1918) (dâhil) Arasında İdare Teşkilatı ve Amirleri Hakkında Bir İnceleme*”, **Türk İdare Dergisi**, S.290(Eylül-Ekim), ss.3-19.
- ORTAYLI, İlber (1992), “*Belediye*”, **TDV İslam Ansiklopedisi**, TDV Yayını, İstanbul, Cilt.5, ss.398-402.
- ORTAYLI, İlber (2008), **Türkiye Teşkilat ve İdare Tarihi**, Cedit Neşriyat, Ankara, 3. Baskı.

- ÖNGÖR, Sami (1980), **Coğrafya Terimleri Sözlüğü**, TDK Yayınları, Ankara.
- ÖZCAĞLAR, Ali (1996), “*Türkiye’nin İdari Coğrafyası Bakımından Koy, Bucak, İlçe, İl ve Belde Kavramları Üzerine Düşünceler*”, **Ankara Üniversitesi Dil ve Tarih-Coğrafya Fakültesi Coğrafya Araştırmaları Dergisi**, S.12, ss.7-24.
- ÖZCAĞLAR, Ali (2005), “*Türkiye’de Mülki İdare Bölümlerinin İdari Coğrafya Analizi*”, **Coğrafi Bilimler Dergisi**, S.3(1), ss.1-25.
- ÖZCAĞLAR, Ali (2015), **Yönetmelik Coğrafya**, Nika Yayınevi, Ankara.
- ÖZGEN, Nurettin (2013), “*Nüfusları 2000’in Altına İndiği İçin Belediye Teşkilatları Kaldırılan Yerleşmeler Üzerine Coğrafi Bir Analiz*”, **Coğrafi Bilimler Dergisi**, S.11(2), ss.75-100.
- ŞAŞMAZ, Musa (2014), **Türkiye’nin İdari Taksimatı (1920-2013)**, Türk Tarih Kurumu Yayınları, İstanbul, 4.Cilt.
- T. C. CUMHURBAŞKANLIĞI DEVLET ARŞİVLERİ BAŞKANLIĞI (1944), **Cumhurbaşkanlığı Devlet Arşivleri Başkanlığı Cumhuriyet Arşivleri**, Fon Kodu: 30-18-1-2, Yer No: 107-85-14, Tarih: 13.12.1944.
- TÖNÜK, Vecihi (1945), **Türkiye’de İdare Teşkilatının Tarihi Gelişimi ve Bugünkü Durumu**, Dâhiliye Vekâleti Yayınları, Ankara.
- TÜİK - Türkiye İstatistik Kurumu (2022), “*Adrese Dayalı Nüfus Kayıt Sistemi (2007-2021)*”, **TÜİK İstatistikleri**, TÜİK Yayını, Ankara.
- VARINCA, A. Kemal (1947), “*İdari Coğrafya Nedir?*” **İdare Dergisi**, S.188, ss.166-173.
- YAPICI, Süleyman (2004), **Palu: Tarih, Kültür, İdari ve Sosyal Yapı**, (Yazarın Kendi Yayını), Elâzığ.
- YAZICI, Hakkı, KOCA, Nusret ve KOCA, Mehmet Kürşat (2010), “*Coğrafi Faktörlerin Mülki Yapılanma Üzerindeki Etkilerine Bir Örnek: Afyonkarahisar İli*”, **Amme İdaresi Dergisi**, S.43, ss.109-124.
- 2885 sayılı **Yeniden Dokuz Kaza ve Beş Vilayet Teşkiline ve Bunlarla Otuz İki Nahiyeyle Aid Kadrolar Hakkında Kanun** (04.01.1936 tarih ve 3197 sayılı Resmî Gazete).
- 3292 sayılı **103 İlçe Kurulması Hakkında Kanun** (04.07.1987 tarih ve 19507 sayılı Resmî Gazete).
- 3644 sayılı **130 İlçe Kurulması Hakkında Kanun** (20.05.1990 tarih ve 20523 sayılı Resmî Gazete).
- 5272 sayılı **Belediye Kanunu** (24.12.2004 tarih ve 25680 sayılı Resmî Gazete).
- 5393 sayılı **Belediye Kanunu** (13.07.2005 tarih ve 25874 sayılı Resmî Gazete).
- 6360 sayılı **On Üç İlde Büyükşehir Belediyesi ve Yirmi Altı İlçe Kurulması İle Bazı Kanun ve Kanun Hükmünde Kararnamelerde Değişiklik Yapılmasına Dair Kanun** (06.12.2012 tarih ve 28489 sayılı Resmî Gazete).
- 1910 sayılı **Kararname** (27.12.1944 tarih ve 5890 sayılı Resmî Gazete).
- 4216 sayılı **Kararname** (01.04.1936 tarih ve 3244 sayılı Resmî Gazete).
- 2012/432 sayılı **İçişleri Bakanlığı’nın İdari Bağlılığın Değiştirilmesi Kararı** (30.07.2012 tarih ve 28369 sayılı Resmî Gazete).
- <http://www.solhan.gov.tr/koylerimiz> (Erişim Tarihi: 08.03.2022).
- <https://www.atlasbig.com/tr/bingoeluen-ilceleri> (Erişim Tarihi: 08.03.2022).