



The role of planters in façade characteristics of Late Modern residential architecture: Apartments of Bağdat Caddesi

Hale GÖNÜL¹, ORCID: 0000-0003-3360-6132

Abstract

Planters, along with travertine claddings, sunshades, stylized balcony railings and decorative wall panels are important architectural features in the façades of apartments built during the 1960s and 1970s in Kadıköy, Bağdat Caddesi region of İstanbul. Planters are a ubiquitous characteristic of these dwellings, exhibiting a discernible architectural coherence even across apartments designed by different architects. Moreover, the contemporaneous apartments found not only in İstanbul but also in other cities of Turkey exhibit a comparatively lower frequency of incorporating built-in planters, which appear to possess different morphological attributes. The article aims to study the planters in terms of their type, their façade composition and material, based on fourteen apartments from different parts of Bağdat Caddesi; and to discuss them within the architectural context of the period. Morphological analyses display that the planters are distinguished from contemporaneous examples especially by their role in the façade composition and their materials. Thus, it is evident that planters, which disrupt the austere language of Modernism, imbue the façade with a sense of dynamism while establishing a connection to the area's historical identity as a summer resort. Therefore, they not only bestow an authentic identity upon the Late Modernist apartments of Bağdat Caddesi, but also contribute to the development of the architectural identity of the region.

Highlights

- Planters are one of the main features in the formation of façade compositions of apartments built in 1960s and 1970s in Bağdat Caddesi.
- Planters connect the Modernist façade language of the apartments to the local culture and former summer resort identity of the region.
- Planters display a common architectural language and therefore contribute to the formation of the architectural identity of the area.

Keywords

Bağdat Caddesi; Apartment buildings; Built-in planters; Façade morphology; Late Modern residential architecture

Article Information

Received:

04.04.2022

Received in Revised Form:

08.11.2022

Accepted:

01.03.2023

Available Online:

17.07.2023

Article Category

Research Article

Contact

1. Faculty of Architecture, Mimar Sinan Fine Arts University, İstanbul, Türkiye

hale.gonul@msgsu.edu.tr



Geç Modern Dönem konut mimarlığında çiçekliklerin cephe dilindeki yeri: Bağdat Caddesi apartmanları

Hale GÖNÜL¹, ORCID: 0000-0003-3360-6132

Öz

1960'lı ve 1970'li yılların nitelikli konut yapılarından sayılan İstanbul, Kadıköy, Bağdat Caddesi bölgesindeki apartmanların cephe biçimlenişinde, traverten kaplamalar, güneş kırıcılar, stilize balkon korkulukları ve dekoratif panoların yanı sıra çiçeklikler de önemli bir yer tutar. Çiçeklik ögesi, bu apartmanlarda çok sık rastlanan bir cephe niteliğidir ve farklı mimarlar tarafından yapılmış apartmanlarda bile benzer bir tasarım dili ile şekillendiği görülür. Bununla beraber, aynı dönemde, gerek İstanbul'da, gerek Türkiye'nin diğer kentlerinde apartman yapılarında çiçeklik unsuruna hem daha seyrek rastlanır, hem de bu öğeler diğer bölgelerde genelde daha farklı morfolojilerde ele alınmıştır. Makale, alandaki çiçeklikleri, türü, cephe kompozisyonundaki yeri ve malzemesi ile ele alarak, Bağdat Caddesi'nin farklı alanlarından seçilen on dört apartman yapısı üzerinden morfolojik anlamda incelemeyi ve dönemin mimarlık ortamı çerçevesinde ele almayı amaçlamaktadır. Morfolojik inceleme, bölgedeki çiçekliklerin, bilhassa cephe kompozisyonu ve kullanılan malzemeler ile dönemin benzer örneklerinden ayrıştığını gözler önüne serer. Böylece, katı Modernist dili yumuşatan, yapı cephesine hareket katan ve bölgenin sayfiye geçmişiyle de ilişkili olan bu yapı unsurlarının, Bağdat Caddesi'ndeki Geç Modern Dönem apartmanlarına özgün bir mimari kimlik kazandırmış olmakla kalmayıp, bölgedeki mimari dokunun oluşumuna önemli bir katkı sağladığı da görülür.

Öne Çıkanlar

- Bağdat Caddesi'ndeki 1960'lı ve 1970'li yıllara tarihli apartmanlardaki çiçeklikler, cephe kompozisyonlarını oluşturan esas öğelerden biridir.
- Çiçeklikler, Bağdat Caddesi apartmanlarındaki Modernist dili, alana özgü yerel kültüre ve sayfiye geçmişine bağlayan önemli birer mimari unsurdur.
- Bölgedeki çiçeklikler, ortak bir mimari dile sahiptir ve böylece yerleşim alanının mimari kimliğinin oluşumuna katkıda bulunur.

Anahtar Sözcükler

Bağdat Caddesi; Apartmanlar;
Çiçeklikler; Cephe morfolojisi; Geç
Modern Dönem konut mimarlığı

Makale Bilgileri

Alındı:
04.04.2022
Revizyon Kabul Tarihi:
08.11.2022
Kabul Edildi:
01.03.2023
Erişilebilir:
17.07.2023

Makale Kategorisi

Araştırma Makalesi

İletişim

1. Mimarlık Fakültesi, Mimar Sinan
Güzel Sanatlar Üniversitesi,
İstanbul, Türkiye
hale.gonul@msgsu.edu.tr

GİRİŞ (INTRODUCTION)

İstanbul, Kadıköy, Bağdat Caddesi bölgesinde 1960'lı ve 1970'li yıllarda inşa edilmiş apartman yapıları, nitelikli konut örnekleri olarak öne çıkar. Bugün kentsel dönüşüm nedeni ile birer birer kaybedilmekte olan bu yapılar, Geç Modern Dönem konut mimarlığı alanında önemli birer mimari miras unsurudur. Bu apartmanlar, dönemin imar koşulları gereği çoğunlukla ayrık nizam olarak bahçe içinde konumlanmış, genellikle rasyonel plan ve kütle biçimlenişine ve dört-yedi kat arasında değişen yüksekliklere sahip betonarme yapılardır. Bu konutların kütle biçimlenişlerinde ve planlarında izlenen yalın mimari düzenlemelerin yanında, cephelerinde stilize balkon korkulukları, güneş kırıcılar, dekoratif panolar ve çiçeklikler gibi yapı öğeleri kullanılarak hareketli kompozisyonlar ve plastik etkiler elde edildiği görülür¹. Böylece, plandaki tekdüzeliğin, dinamik cephe elemanları ile aşımaya ve yapılara özgün bir mimari dil kazandırılmaya çalışıldığı söylenebilir. Dik açılardan hakim olduğu, ahşap, taverten, beton ve metal malzemenin kullanıldığı mimari parçalar, çoğu yapıda birbirleri ile uyum içinde düzenlenerek, cephe kompozisyonunun birer parçasını oluşturmuştur². Bu uyumlu cephe düzeninde önemli bir mimari unsur olarak öne çıkan çiçeklikler, Bağdat Caddesi'nde sıkça rastlanan bir cephe niteliği olması ve yerleşim alanına özgü bir mimari karakter taşıması bakımından ayrıca dikkate değerdir. Söz konusu dönemde alanda birden çok mimarın³ yapısında çiçeklik ile karşılaşılıyor olması ve bu öğelerin mimari dil anlamında benzer biçimlenmeleri, Bağdat Caddesi çevresinde belli bir kentsel doku oluştuğunu ve çalışan mimarların birbirinden etkilendiğini de düşündürmektedir. Bununla beraber, çiçekliklerin, apartman yapılarının mimari yaklaşımlarının farklılaştığı 1980'lerden itibaren inşa edilen nitelikli konutlarda da alandaki önceki yapılara benzer bir mimari dil ile kullanılmaya devam ettiği görülür⁴; bu durum, çiçeklik öğesini bu alana özgü karakter kazandıran özel bir cephe niteliği kılması açısından ayrıca dikkate değerdir.

¹ Bağdat Caddesi'ndeki konutların mimari özellikleri hakkında daha fazla bilgi için şu kaynaklara başvurulabilir: (Yazıcıoğlu, 2001a); (Yazıcıoğlu, 2001b); (Ekenyazıcı Güney ve Tulum Okur, 2021).

² Bağdat Caddesi'ndeki konutların cephe biçimleniş ve cephe elemanlarının ayrıntılı analizi için: (Gönül, 2021a). Kadıköy bölgesindeki apartmanlarda yer alan balkon korkuluklarının sınıflandırılması ve analizi için: (Tulum Okur ve Ekenyazıcı Güney, 2022). Balkon korkulukları bağlamında Ankara'daki örnekler için: (Tuna Ultav, v.d., t.y.).

³ Makale kapsamında incelenen yapıların mimarları için bkz. Tablo 1.

⁴ Bu saptama, yazarın Bağdat Caddesi çevresindeki gözlemlerinin sonucudur, sözkonusu yapılara iki örnek için bkz. Şekil 31.

Yapılan literatür araştırmasında, aynı dönemlerde İstanbul ve Türkiye'nin diğer kentlerinde inşa edilen apartman yapılarında cephede çiçekliklere görece daha seyrek rastlandığı ve rastlandığında da bu elemanların Bağdat Caddesi'ndekilerden daha farklı morfolojilerde biçimlendiği görülmüştür. Sivil mimarlık yapıtlarının anıtsal mimarlık örnekleri kadar sık belgelenmediği ya da çalışılmadığı ve konutların kullanıcı müdahalesine daha fazla maruz kalan yapılar olarak özgün tasarımının çoğu zaman korunamadığı göz önüne alındığında, sadece literatür taramasının apartman yapılarını anlamakta ve her yapıya ulaşmakta yetersiz kaldığı açıktır. Buna rağmen, yazının konusunu oluşturan dönem için Arkitekt dergileri ve sivil mimarlığa ilişkin çok geniş bir seçkiye sahip olan Docomomo_Tr sunuşlarının Özet Kitapçıkları ile farklı kentlerden konut örneklerini inceleyen tez, araştırma projesi ve makaleler⁵ taranmıştır. Yapılan literatür araştırmasının sonucunda, Türkiye'deki apartman yapılarının çoğunda çiçeklik ögesine rastlanmaması, 1960 ve 1970'lerde bu mimari unsurun diğer bölgelerde Bağdat Caddesi'nde olduğu kadar sık kullanılmadığını düşündürmektedir. Bununla beraber, söz konusu dönemi içeren konut araştırmalarında çiçekliklerin bir cephe ögesi olarak önemine değinen veya bu elemanları analiz eden herhangi bir çalışmaya da rastlanmamıştır.

Cephe biçimlenişinde önemli bir unsur olan, İstanbul ve Türkiye'deki çağdaş konut yapılarından farklı bir morfolojide biçimlenen ve Bağdat Caddesi'ndeki kentsel dilin oluşmasına önemli katkı sağlayan çiçeklikler, mimari önemine rağmen literatürde yeterince çalışılmamış bir konudur. Bu çerçevede, yapı cephelerindeki çiçeklikler, yerleşimin farklı alanlarından seçilmiş ve farklı biçimlenişlere sahip on dört apartman yapısı üzerinden morfolojik olarak incelenecek ve Bağdat Caddesi çevresindeki Geç Modern Dönem apartman yapılarının cephe biçimlenişlerindeki yeri ve hem mimari hem kentsel anlamda önemi ve özgünlüğü, dönemin mimari ortamı çerçevesinde tartışılacaktır. Yapıların seçiminde, yerleşim alanında inşa edilmiş farklı morfolojilerin en az birer örnekle temsil edilmesi ve makale ölçeğinde ayrıntılı incelemeye izin verecek bir sayıda tutulması amaçlanmıştır. Analizler fotoğraflar ve mimari çizimler ile desteklenerek, bu elemanların biçimleri ve diğer cephe elemanları ile olan ilişkisinin açıklanması hedeflenmiştir. Böylece, çiçekliklerin morfolojisi analiz edilecek ve ulusal ve uluslararası çağdaş yapılar ile ilişkisi ortaya konulacaktır.

KONUT TASARIMINDA ÇİÇEKLIK OLGUSU (THE USE OF PLANTERS IN RESIDENTIAL ARCHITECTURE)

Çağdaş mimarlıkta, Kengo Kuma ve MVRDV gibi birçok mimar ve mimarlık grubu⁶ çiçeklikleri cephe kurucu bir öge olarak kullanıyor olsa da Modernizm'in sert ve ciddi kompozisyonlarında

⁵ Bu kaynaklar: (Avsan, 2015); (Bayraktar, 2017); (Bayraktar ve diğ., 2014); (Eren, 2014); (Güner, 2006); (Müştak, 2016); (Öçal, 2008); (Sormaykan, 2008); (Sayar ve Sormaykan Akdur, 2009).

⁶ Birkaç örnek vermek gerekirse:

Kuma'nın Çin'deki Z58 Şanghay (2006) ve Japonya'daki Green Cast Binası (2011); MVRDV'nin Hollanda'daki Green Villa (2019) ve Ravel Plaza (inşaat halinde) Yapıları; Triptyque Architecture'ın Fransa'daki Villa M Projesi (2021); OA-Lab'ın Kore Üniversitesi ile beraber tasarladığı Güney Kore'deki Alley House Yapısı (2017); Formzero'nun Malezya'daki Planter Box House Projesi (2017).

Sayılan yapıların tasarımında yer alan çiçekliklerin hepsi yapıya özgü olarak farklı bir mimari dil kapsamında ele alınmıştır, bununla beraber hepsinde çiçekliklerin, cephe kompozisyonunu kuran ve yapıya ifadesi veren asıl unsurlardan birini teşkil ediyor olması ortaktır.

bitki, çiçek ve saksı gibi evi ve yuvayı çağrıştıran, dahası cepheye kullanıcının müdahalesini teşvik eden öznel mimari unsurlara yer olmadığı düşünülebilir. Bununla beraber, aslında erken dönemden itibaren Modern Mimarlık kapsamındaki apartman ve konut yapılarında çiçekliklere ve zaman zaman asma bahçelere rastlamak mümkündür. Bunlardan belki de en dikkat çekici olanı Adolf Loos'un Viyana'daki Goldman&Salatsch Binası'nın (1910) konut işlevli üst katlarındaki pencerelerin önüne yerleştiği bronz çiçekliklerdir (Şekil 1). Ancak, bu elemanlar aslında Loos'un özgün tasarımının bir parçası değildir; yapı 1910'da tamamlandığında sadeliğinden dolayı kent halkından çok fazla eleştiri alır, bunun üzerine Loos itirazları bastırmak adına konutların bulunduğu katlardaki pencere önlerine bronz saksılar yerleştirir ve bina ancak bu müdahaleden sonra oturma izni alabilir (Gössel ve Lauthäuser, 2001, s. 80). Bu anlamda Modernizm'in öncülerinden sayılan bir mimarın, yapının yalınlığını kırmak adına ilk tercihinin çiçeklik olması dikkate değerdir. Bu tercihte metal saksıların gerektiğinde çıkarılabilen ve içlerinde çiçekler olmadığında cephenin geometrik düzenini bozmayan bir mimari unsur olduğu düşüncesi rol oynamış olabilir.



Şekil 1 - Goldman&Salatsch Binası (diğer adıyla Looshaus) (Yazar, 2012).

20. yüzyılın başından 1960'lara kadarki zaman aralığında, Henri Sauvage'ın Paris'teki Apartmanı 26 rue Vavin (1912); Le Corbusier'nin "asma bahçe (*hanging garden*)" fikrini uyguladığı Immeuble Clarté (1932) ve Villa Shodhan (1956) gibi konut yapılarında cephe kompozisyonunun bir parçası olarak ele alınmış çiçeklikleri görmek mümkündür. Yazının asıl konusunu oluşturan zaman diliminden ise, Londra'da, Chamberlin, Powell and Bon tarafından tasarlanan Barbican Estate konut kompleksi (1955-1976) içinde yer alan Andrewes (1969), Speed (1969), Defoe (1973) ve Thomas More (1973) konut blokları; Lucien Kroll'un Belçika'daki Tıp Fakültesi Öğrenci Yurdu (1976); ve Neave Brown'un Londra'daki Alexandra Road Konutları (1978) bahsetmeye değer yapılardır.

Barbican Estate konut kompleksinde küçük farklar dışında birbirinin tekrarı tasarıma sahip olarak tasarlanmış Andrewes, Speed, Defoe ve Thomas More bloklarının balkonlarında ve pencere önlerinde betonarme çiçeklikler bulunmaktadır (Şekil 2). Bunlar yapının malzemesine uygun

biçimde brüt beton olarak bırakılmış, son derece sade dikdörtgen bloklar olarak şekillenmiştir. Cepheyi devamlı bir bant şeklinde saran balkonların metal korkuluklarının arasına, döşemenin üstüne oturtulan elemanlar cephe düzeninde baskın olmamakla beraber, ekilen bitkiler ile yapıya renk ve hareket katar. Brütalist tasarım anlayışına göre şekillenmiş olan bu kompleksteki plastik etki, çiçekliklerden çok malzeme ve balkon döşemelerinin altında görünür kılınan kirişler ile sağlanmıştır. Benzer biçimde dikdörtgen kesitli yalın çiçekliklerin bulunduğu başka bir yapı, Belçika Tıp Fakültesi Öğrenci Yurdu'dur⁷. Yapının mimarı Lucien Kroll, kullanıcı katılımına had safhada önem veren radikal bir mimar olarak, bu binayı da kullanıcıları işin içine katarak inşa etmiştir. Yapı iskeleti oluşturulduktan sonra, cephe ve bölücü duvarlar mimar ve kullanıcıların hem tasarım hem de inşa aşamasında beraber çalışması ile tamamlanmıştır (Tzonis ve Lefaivre, 1997, s. 46). Öğrenci Yurdu'nun geniş teraslarındaki korkuluklar zaman zaman saksılar ile bölünür ve saksılar bir cephe elemanı haline gelir, fakat bu yapıda kullanıcı katılımı ile de karmaşıklaşan cephe kompozisyonunda saksıların öne çıktığını söylemek yine de güçtür. Alexandra Road Konutları'nda ise çiçeklikler çok daha başat bir rol oynar; aynı zamanda saksı olarak işlev gören brüt beton balkon korkulukları cepheye ifadesini veren en önemli öğelerden biri olarak konut kompleksine kendi mimari dilini kazandırmakla kalmaz, beton malzemenin yapıya kazandırmış olduğu ciddi ve soğuk cephe görünümüne tezat biçimde, yapıyı çok daha evcil bir görünüme kavuşturur (Şekil 3). Brütalist yapılara yöneltilen eleştirilere rağmen⁸, bu konut yapısının şaşırtıcı derecede başarılı sayılmasında (Tzonis ve Lefaivre, 1997, s. 96), ve ayrıca Ağustos 1993'de 2. Dereceden Miras statüsünü kazanması ile aynı döneme tarihlenen konutlar arasında bu statünün verildiği ilk konut kompleksi olmasında⁹, iyi kurulmuş iç-dış bağlantısı, sokak kurgusu ve insan ölçeği ile beraber, bu çiçekliklerin de payı büyük olmalıdır.



⁷ Bir apartman olmasa da, çok katlı ve barınma işlevli bir yapı olduğundan, tartışmaya dahil edilmiştir.

⁸ Bu konuda belki de en iyi örnek Londra'da başka bir Brütalist konut kompleksi olan Robin Hood Gardens'tır; yapının korunup korunmaması üzerine tartışmalar, 2018'de bir blogunun yıkımı ile sonuçlanmıştır.

⁹ Bundan sekiz yıl sonra, Eylül 2001'de, Barbican Estate konutları da 2. Dereceden Miras statüsü kazanmıştır.

Şekil 2 - Barbican Estate'de yer alan Defoe bloğu (Richards, 2017. Geograph UK. CC BY-SA 2.0).



Şekil 3 - Alexandra Road konutları (Jonframe1, 2018. Wikimedia Commons. CC BY-SA 4.0).

Türkiye'de ise, 1960-80 aralığında İstanbul'daki ve yurt genelindeki Geç Modern Dönem konut yapılarının cephelerinde çiçekliklere, sık olmasa da rastlandığı gözlenir. Öncelikle, Bağdat Caddesi'nde yoğun yapı faaliyetinde bulunan Melih Koray'ın aynı zamanda Moda ve Kadıköy'ün merkezinde de çalıştığı göz önüne alındığında, bu alanlardaki Koray yapılarında benzer çiçekliklere rastlanması şaşırtıcı olmasa gerekir¹⁰. Bununla beraber, çeşitli morfolojik özelliklere sahip çiçeklikler ile İstanbul'un diğer bölgelerinde de karşılaşılır. 1978'de Kanlıca'da Kaya Tecimen ve Ali Çiçek tarafından tasarlanan Kartal Yuvası Apartmanı'nın¹¹ balkon parapetleri aynı zamanda saksı işlevi gören yatay bantlar şeklindedir. Son derece plastik bir etkiye sahip Brütalist özellikteki bu mimari elemanlar ile benzer özellikler taşıyan, balkon parapeti olarak işlev görüp, yapı kütesinden çıkma yaparak plastik etki yaratan çiçeklikler, 1970'lerin sonunda aynı mimarların Arnavutköy'de tasarladığı apartmanda da görülür (Şekil 4). Bu mimari unsurlara benzer bir morfoloji ile yine 1970'lerde Küçükçekmece'de inşa edilmiş, mimarı bilinmeyen Saadet Apartmanı'nda da karşılaşılır (Şekil 4). Söz konusu çiçekliklerdeki yoğun Brütalist etki, aynı mimari akım çerçevesinde değerlendirilen Alexandra Road Konutları'ndakiler ile hem morfolojik anlamda, hem de balkon kompozisyonundaki yeri bağlamında benzer bir etkiye sahiptir. Öte yandan, dönemin müstakil konut yapılarından Anadoluhisarı'ndaki Haluk Baysal ve Melih Bırsel tasarımı Şevket Saatçioğlu Villası'nın (1960), çiçekliklerinin buraya kadar sayılanlardan farklı bir morfoloji ile biçimlendiği görülür; bu yapıda çiçeklikler balkon korkuluğuna takılmış yatay saksılar ve yüzeyler biçiminde olmaları ve dinamik bir kompozisyon oluşturmaları ile dikkat çekici birer örnektir¹² (Şekil 5).

¹⁰ Koray'ın Moda'daki Gezi Apartmanı (1968) ve Rüya Apartmanı (60'lı yıllar) cephe dili açısından çiçekliklerin Bağdat Caddesi'ndeki örneklere benzer kullanıldığı iki yapıdır. Koray yapılarının cephelerinin detaylı bir analizi için bkz. (Ekenyazıcı Güney ve Tulum Okur, 2021).

¹¹ Yapı hakkında daha ayrıntılı bilgi ve mimari çizimleri için: (Hasol, 2020, s. 204).

¹² Erkol Bingöl (2018, s. 57) Şevket Saatçioğlu Villası'nı, tasarımında evrensel mimarlık öğeleri yere özgü veriler ile birleştirildiğinden, "yere ait modernist bir proje" olarak tanımlar.



Şekil 4 - solda: Saadet Apartmanı, sağda: Arnavutköy'de apartman (Ennaç, 2022 ve Ennaç, 2021).



Şekil 5 - Şevket Saatçioğlu villası (Arkitekt, 1970, s. 173).

Geç Modern Dönem konut mimarlığı kapsamındaki yapılar incelendiğinde, hem Türkiye'de hem de Avrupa'daki konut yapılarında yeralan çiçeklik öğelerinin balkon kompozisyonunun bir parçası olarak ele alınması ve cephe kompozisyonuna entegre bir öge olarak plastisite yaratmasının ortak olduğu sonucu çıkmaktadır. Bağdat Caddesi'ndeki çiçeklik unsurlarını incelemeyen önce ise, çalışma alanındaki apartmanların mimari özelliklerine kısaca değinmek yerinde olacaktır.

BAĞDAT CADDESİ GEÇ MODERN DÖNEM KONUT MİMARLIĞI (LATE MODERN RESIDENTIAL ARCHITECTURE IN BAĞDAT CADDESİ)

İstanbul, Anadolu yakasında, Bostancı ile Kızıltoprak semtleri arasında, Marmara Denizi kıyısına paralel uzanan Bağdat Caddesi, Kadıköy ilçesine bağlı, konut ve alışveriş işlevli yapıların yoğun olarak yer aldığı bir kentsel alandır¹³. 20. yüzyılın ilk yarısında bir sayfiye bölgesi olan yerleşimdeki apartmanlaşma süreci ancak 1950'lerde başlamış ve 1960'lı yıllarla beraber hız kazanmıştır. Yazının konusunu oluşturan 1960'lı ve 1970'li yıllarda caddeyi çevreleyen semtlerde yoğun bir imar faaliyeti

¹³ Bağdat Caddesi'nin kısa tarihi için bkz. (Eyice, 1994).

söz konusu olmuş ve 2010'lu yıllarla beraber hız kazanacak olan kentsel dönüşüm sürecine kadar yerleşime hakim olan konut dokusu bu zaman diliminde şekillenmiştir.

1965 yılında çıkan Kat Mülkiyeti Kanunu sonrasında, Türkiye'nin birçok bölgesinde hızlanan apartmanlaşma süreci "yap-satçı" olarak tanımlanan, kalıplamış plan ve cephe diline sahip, mimari endişelerden yoksun, hatta kimi zaman mimarın bir aktör olarak yer almadığı, niteliksiz yapılaşma dönemi olarak tarif edilir¹⁴. Bununla beraber, aynı dönemde Bağdat Caddesi'ndeki apartmanlar, bu kalıplamış dilin dışında mimari bir duruşa sahip olmaları ve tanınmış mimarlar tarafından mimari bir endişe gözetilerek yapılmaları ile öne çıkar. Görgülü (2016, s. 173), bölgedeki apartmanların bilhassa cephe dilleri bakımından iyi bir örnek oluşturduğuna vurgu yaparak, malzeme seçimi, mimari detaylar ve oranlardaki arayışlara özellikle dikkat çeker. Bu cephe dilini oluşturan en önemli öğeler, kullanılan malzemeler (özellikle traverten kaplamalar ve ahşaplar), güneş kırıcılar, dinamik geometrik kompozisyonları, geometrik süsleme öğeleri, yapı cephesinden çıkma yapan plastik yapı elemanları, mozaik ya da seramik panolar gibi dekoratif öğeler ve bu yazının konusunu oluşturan çiçeklikler olarak sıralanabilir¹⁵.



Şekil 6 - Dilman Apartmanı'nın (1966) ön cephesi ve kat planı¹⁶.

¹⁴ Bu dönem konutları ile ilgili değerlendirmeler için: (Görgülü, 2016); (Sey, 1998); (Tekeli, 1979); (Akpınar ve Uz, 2016); (Bozdoğan ve Akcan, 2012).

¹⁵ Burada sayılan ve Bağdat Caddesi'ndeki konutların cephe biçimlenişlerinde önemli rol oynayan diğer mimari elemanların analizi için bkz. (Gönül, 2021a).

¹⁶ Makale kapsamında kullanılan fotoğraflar, aksi belirtilmedikçe, Mimar Sinan Güzel Sanatlar Üniversitesi Bilimsel Araştırma Projeleri Komisyonu tarafından desteklenen, Yazar yürütücülüğündeki "Bağdat Caddesi'nde 1950-80 Arası İnşa Edilmiş Modern Mimarlık Mirası Apartmanlar" başlıklı proje kapsamında Kaan Kurtuluş tarafından 2016 yılında çekilmiştir. Yapıların Kadıköy Belediyesi arşivinden elde edilen mimari çizimleri, aynı Araştırma Projesi kapsamında, Hilal Nur Balkan ve Tubanur Yavuz tarafından dijital ortamda tekrar düzenlenmiştir.

1960'lı ve 1970'li yıllarda belli bir mimari dil birliğinden söz edilebilen Bağdat Caddesi'ndeki apartman yapılarının tasarım çizgisi, Geç Modernist yapı dili dahilinde tanımlanabilir. Jencks'in (1987, s. 48-49) tanımına göre Geç Modernizm, ideolojik olarak pragmatik ve teknokratiktir; 1960'lardan itibaren Modernizm'in fikir ve değerlerini aşırı uçlara götürmek sureti ile ölmekte olan bir dili yeniden diriltmeye çalışır. Postmodernizm'den farklı olarak sembolizme ya da anlama değil, tekil sanatsal biçimlerin ifadesine ve estetik boyutuna önem verir ve Yeni kavramına bağlılığını sürdürerek Modernist dili korumaya çalışır. Bu anlamda Jencks (1987, s. 49-50), Geç Modernizm'i "kendinden referanslı (*self-referential*)" olarak tanımlar. Bu tanım ışığında bakıldığında Bağdat Caddesi'ndeki yapılarda, Modernist ilkelere uygun olarak plan ve kütlenin rasyonel olarak biçimlendiği fakat cephe tasarımları ele alınırken, kompozisyonlarda dinamizm yaratılmaya çalışıldığı ve çiçeklik ya da güneş kırıcı gibi cephe öğelerinin zaman zaman abartılarak kullanıldığı, yani Jencks'in tanımına uygun bir biçimde aşırı uçlara götürüldüğü görülür (Şekil 6). Bu apartman yapılarında, tarihselcilik ya da sembolizm değil, alanın kültürü ve değerleri öne çıkar. Bu bağlamda, bölgenin geçmişteki sayfiye özelliğinin de söz konusu apartmanlardaki geniş balkonlar ve büyük cephe açıklıklarıyla beraber, cephedeki çiçeklikler ile devam ettirildiği savunulabilir. Bu anlamda bölgedeki apartman yapılarının yere özgü bir karakter taşıdığı ve bu yerel karakterin mimari dil ile güçlendiği öne sürülebilir. Söz konusu yerellik, bölgeselci bir tutumdan ziyade, kültürel ve iklimsel öğelerin evrensel mimari değerler ve rasyonel yapı dili ile birleştirilmeye çalışıldığı, Bozdoğan ve Akcan (2012) tarafından "aktüel bölgeselcilik (*actual regionalism*)"¹⁷ olarak adlandırılan çerçevede düşünülmelidir. Erkol Bingöl (2018, s. 57), Modern konut mimarlığını tartıştığı makalesinde, uluslararası modernist dil ile yere özgü verilerin birleştirilmesinin sık rastlanan bir tasarım yaklaşımı olduğunu ve bu dönemde çalışan mimarların yere özgü "yeni modernizmler" oluşturduğunu öne sürer. Dostoğlu da (1995, s. 49), 1960'lı ve 1970'li yılların Türkiye mimarlığının hem evrensel ilkeleri hem de yerel öğeleri benimsediğini söylerken benzer bir çerçeveye işaret eder. Her iki yazarın geniş bir bağlamda sunduğu tespit, Bağdat Caddesi'ndeki apartmanlar için de geçerli ve bu yapıların mimari dillerini tanımlaya yardımcı bir görüştür.

Cephelerde kullanılan çiçeklikler, ayrıca kullanıcının mekanı kişiselleştirmesini ve cepheye müdahale etmesini sağlaması bakımından da önem teşkil eder. Yazının konusunu oluşturan zaman diliminde hem dünya hem Türkiye'deki konut tasarımlarında katılımcılık kavramı öne çıkar¹⁸. Bağdat Caddesi konutlarında, Lucien Kroll'un mimarlığında görüldüğü gibi kullanıcıyı tasarımın başından inşa sürecinin sonuna kadar işin içine katan türden bir kullanıcı katılımından söz edilemese de, cephe tasarımının kullanıcıya kısmen bir özgürlük ve esneklik olanağı sağladığı açıktır. Çiçekliklerin

¹⁷ Bozdoğan ve Akcan'a (2012, s. 313) göre 20. yüzyılın ortasından itibaren öne çıkan "aktüel bölgeselcilik", romantik ve tarihsel bir tutum değil, daha ziyade yerel ve kültürel köklere ve iklimsel öğelere referans veren ve bunları evrensel mimarlık değerleri ile bağdaştıran bir yaklaşımdır. Bu anlamda, tarihsel göndermeler barındırmayan, fakat yere özgü veriler ile bağ kurma arayışındaki Bağdat Caddesi Geç Modern Dönem apartmanlarını tanımlamak için uygun bir çerçeve olduğu düşünülmektedir.

¹⁸ 1960 ve 1970'ler Türkiye konut mimarlığı bağlamında katılımcı modellerin bir okuması için: (Bozkurt, 2019).

kullanımı, aynı zamanda mekanı içselleştirme, sahiplenme kavramları ile de ilişkilidir, ve bu anlamda ev ve yuva kavramlarının daha öznel çağrışımları ile de bir paralellik söz konusudur¹⁹.



Şekil 7 - Makale kapsamında ele alınan apartmanların yerlerini gösteren harita (harita altlığı <https://sehirharitasi.ibb.gov.tr/> sitesinden alınmıştır). Numaralandırılmış apartmanlar sırası ile: 1. Suner Apartmanı; 2. Çatalçeşme palas; 3. Hayırlı Apartmanı; 4. İnci Apartmanı; 5. Üstün Apartmanı; 6. Erenköy palas; 7. Alantar Apartmanı; 8. Çizmecioğlu Apartmanı; 9. Camat Apartmanı; 10. Göze Apartmanı; 11. Billur Apartmanı; 12. Dilman Apartmanı; 13. Seden Apartmanı; 14. Mercan Apartmanı.

Bölgede yer alan Geç Modernist yapıların bir kısmı yıkılarak günümüze ulaşmadığı gibi bir kısmı da kullanıcı müdahaleleri ile özgünlüğünü büyük oranda kaybetmiştir. Bu nedenle makale kapsamında konu, günümüze ulaşan, özgünlüğünü büyük oranda koruyabilmiş on dört yapı üzerinden tartışılacaktır. Yapılar seçilirken, mümkün olduğunca farklı cephe karakterini yansıtan ve de Bağdat Caddesi'ni çevreleyen farklı semtlerde bulunan örnekler üzerinde durulmuştur. Böylece, çiçekliklerdeki her özelliğin en az bir yapı ile temsil edilmesi ve çalışılan yapıların yerleşim alanının farklı bölgelerine yayılması amaçlanmıştır, ayrıca örneklem bir makale kapsamında ele alınabilecek biçimde daraltılmıştır. Seçilen yapıların bölgedeki konumu ve dağılımı yukarıdaki haritada görülebilmektedir (Şekil 7). Metnin içinde anlatımı zorlaştırmaması adına, yapıların yılı ve mimari özellikleri bir sonraki bölümün sonundaki tabloda ayrıca verilmiştir (Tablo 1). Bu tablo ayrıca, yapılarda bulunan çiçeklik öğelerinin özelliklerinin özetini içermektedir. Seçilen yapılardaki çiçeklikler, fotoğraf ve mimari çizimler üzerinden analiz edilmiş ve morfolojileri yazının girişinde sunulan bağlam çerçevesinde ulusal ve uluslararası mimari ortam ile ilişkili olarak değerlendirilmiştir.

¹⁹ Konut mekanlarının kapı önleri gibi kentsel mekanla yaptığı arayüzlerde çiçek ve çiçeklik kullanımı konutun sahiplenilmesini ve kişileştirilmesini sağlayan önemli bir unsurdur. Bu bağlamda bkz. (Çapoğlu, 2008, s.63, 64, 78, 79, 115, 130).

SEÇİLEN YAPILARDAKİ ÇİÇEKLİKLERİN MORFOLOJİK ÖZELLİKLERİ (MORPHOLOGICAL FEATURES OF THE PLANTERS IN SELECTED BUILDINGS)

Bağdat Caddesi'ndeki 1960'lı ve 1970'li yıllara tarihlenen apartman yapılarının cephe dillerinde önemli bir yer tutan çiçeklikler, her yapı için özgün bir tasarıma sahip olsa da, genel bir dil birliğinden söz etmek mümkündür. Çiçeklikler, yapı cephelerine sonradan takılmış elemanlar değildir, tüm apartmanlarda cephe kompozisyonu ile beraber, onun bir parçası olarak, bütünleşik bir biçimde ele alınmıştır. Bu elemanların çoğunun yapıda plastik bir öge olarak öne çıkarıldığı ve apartmanların bir kısmında ise asimetrik biçimde düzenlenerek, cepheye hareket kattıkları görülmektedir. Yapılan gözlemler sonucunda, söz konusu mimari unsurların, genellikle yapıların caddeye veya sokağa bakan ön cephelerinde kullanıldığı, çoğu yapıda arka veya ikincil cephelerde devam ettirilmediği görülmüştür. Hem caddeye hem de sokağa cephe veren Çizmecioğlu Apartmanı veya Hayırlı Apartmanı gibi az sayıdaki köşe yapıda çiçekliklerin üç veya dört cephede birden kullanıldığı görülür. Bu durum, çiçekliklerin işlevsel olduğu kadar, bir prestij ögesi olarak da düşünüldüğüne dair önemli bir göstergedir.

Seçilen yapılardaki çiçekliklerin, türleri, cephe kompozisyonu içindeki biçimlenişleri ve malzemeleri bakımından birbirlerinden farklılaştıkları noktalar mevcut olduğundan, söz konusu yapı elemanları tür, kompozisyon ve malzeme bakımından üç başlık altında incelenecektir. Bu üç başlık, çiçeklikleri çağdaşı oldukları örneklerden ayıran temel özellikler bağlamında seçilmiştir. İncelemeler, fotoğraflar ve çizimler yardımı ile gerçekleştirilecek olup, çiçekliklerin mimari özelliklerinin gruplanması ilkesi çerçevesinde kurgulanmıştır; bu nedenle değerlendirme kısmında tüm yapılar için özet niteliğinde, tek tek özelliklerinin sıralandığı ayrıca bir tablo (Tablo 1) verilmiştir.

Çiçekliklerin Türü (Planter Types)

Bölgedeki apartmanlarda yer alan çiçeklikler temelde iki farklı tipte biçimlenmiştir; birincisi içine toprak doldurularak doğrudan bitki ekmeğe olanak veren saksılar, diğeri ise üzerine saksı koymaya izin veren ince yatay yüzeyler şeklindedir. Bu iki tür çiçeklikten saksı biçiminde olanları daha yaygındır. Suner Apartmanı, Dilman Apartmanı ve Seden Apartmanı²⁰ gibi az sayıda yapı, her iki türden çiçekliklerin bir arada gözlemlendiği konutlardır (Şekil 8, 9 ve 10). Çizmecioğlu Apartmanı'nda (Şekil 11) ise yatay bir kütlede bir bölümü saksı olarak işlev görürken, devamında inceleyerek saksı koymaya yarayan bir yüzeye dönüşür.

²⁰ Apartmanların yapım yılları ve mimarı gibi bilgiler için bkz. Tablo 1.



Şekil 8 - Suner Apartmanı (1973).



Şekil 9 - Dilman Apartmanı (1966).

Saksı koymaya izin veren ince yatay yüzeyler genelde metal balkon korkuluklarına takılmış olarak tasarlanmıştır (Şekil 8 ve 9). Kendisi saksı işlevi gören çiçekliklerin ise cephe kompozisyonlarında balkon veya pencere önü gibi farklı konum ve biçimlerde tasarlandığı görülür (Şekil 10 ve 11). Ortak özellik olarak hepsinin cepheden çıkma yapan elemanlar olduğu söylenebilir; her iki tür de ayrıntılı olarak bir sonraki bölümde ele alınmıştır.



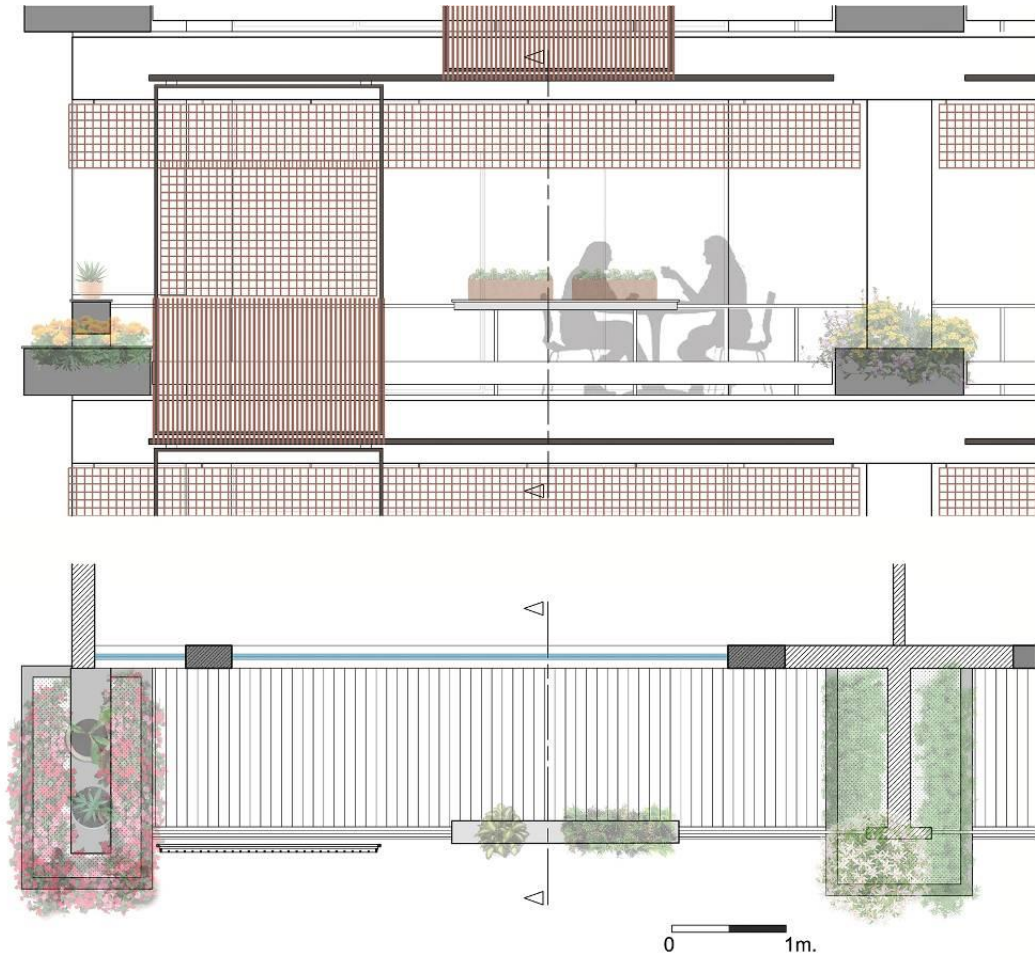
Şekil 10 - Seden Apartmanı (1967).



Şekil 11 - Çizmecioğlu Apartmanı (1971).

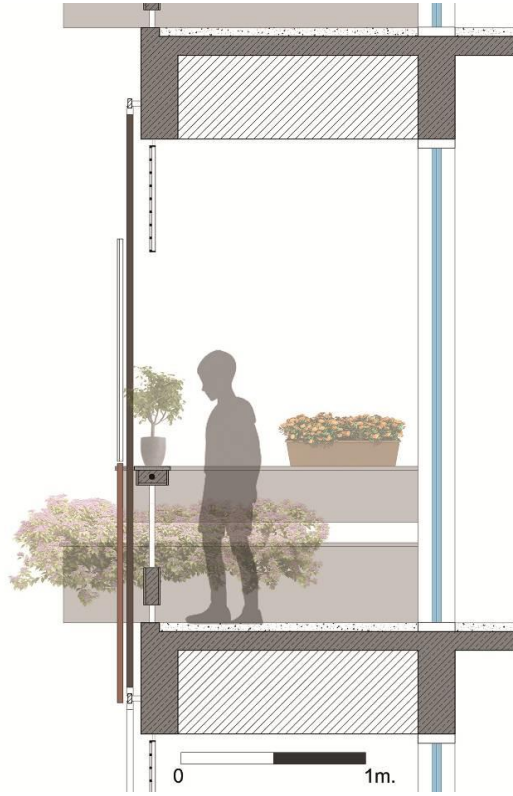
Cephe Kompozisyonu İçindeki Biçimlenişi (Formations within Façade Compositions)

Çiçeklikler, cephe kompozisyonu içindeki yerleri, diğer cephe elemanları ile olan ilişkileri ve balkon parapeti olarak edindikleri ikincil işlevler ile birbirinden farklılık gösterir. Gerek saksı olarak işlev gören gerekse saksı koymaya yarayan yatay yüzeyler, konutlarda sıklıkla balkon tasarımıyla beraber ele alınarak bir cephe kompozisyonu oluşturulmuştur. Şekil 12'de Dilman Apartmanı'ndaki bir balkonun ön görünüşü ve planı yer almaktadır; çizimde de görüldüğü gibi apartmandaki çiçeklikler balkondaki metal korkuluklar ve hareketli ahşap güneş kırıcılar ile beraber bir kompozisyon oluşturmakta ve cepheye karakterini veren asıl unsurlar olarak öne çıkmaktadır.



Şekil 12 - Dilman Apartmanı (1966), balkonun ön görünüşü ve planı²¹.

²¹ Balkonların detaylı çizimleri, Kadıköy Belediyesi arşivinden elde edilen ve Mimar Sinan Güzel Sanatlar Üniversitesi Bilimsel Araştırma Projeleri Komisyonu tarafından desteklenen, Yazar yürütücülüğündeki "Bağdat Caddesi'nde 1950-80 Arası İnşa Edilmiş Modern Mimarlık Mirası Apartmanlar" başlıklı proje kapsamında, Hilal Nur Balkan ve Tubanur Yavuz tarafından dijital ortamda tekrar düzenlenen mimari çizimler altlık olarak kullanılarak, Yazar tarafından düzenlenmiştir.



Şekil 13 - Dilman Apartmanı (1966), balkon kesiti (kesit yeri Şekil 12'de gösterilmiştir).

Cephe düzenlerinde sık rastlanan bir kompozisyon, Göze, Camat, Dilman, Alantar ve İnci Apartmanlarında olduğu gibi çiçekliğin ön cephenin iki yanında konumlanan geniş balkonların köşesinden çıkma yapan büyük saksılar biçiminde tasarlanmasıdır. Bu tip çiçeklikler aynı zamanda balkon korkuluğu veya parapeti olarak da işlev görür ve genellikle tam köşede yer aldıkları için hem ön hem de yan cephelerden algılanır (Şekil 9, 12, 14, 15, 16 ve 17). Bu tip elemanlar, Şekil 12 ve 13'teki çizimlerde görüldüğü gibi, balkon döşeme hizasının hemen üstüne oturur ve hepsi yapı yüzeyinden, az veya çok, öne konsol çıkararak, plastik bir etki yaratır.



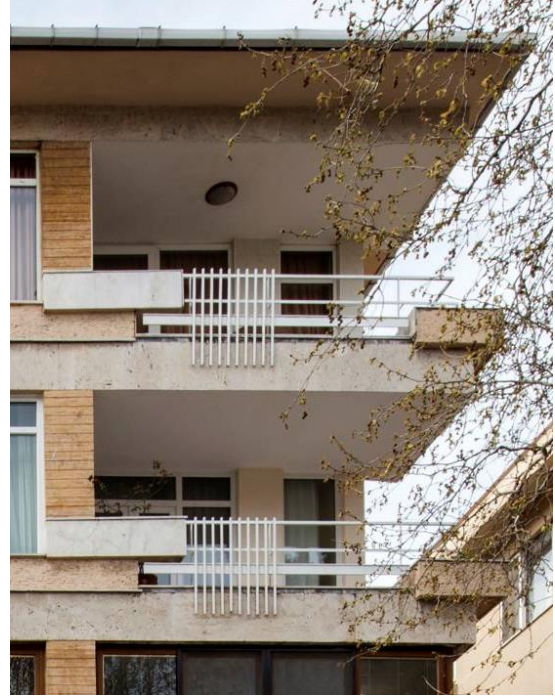
Şekil 14 - İnci Apartmanı (1970).



Şekil 15 - Göze Apartmanı (1969).



Şekil 16 - Camat Apartmanı (1973) (2. fotoğraf: Yazar, 2018).

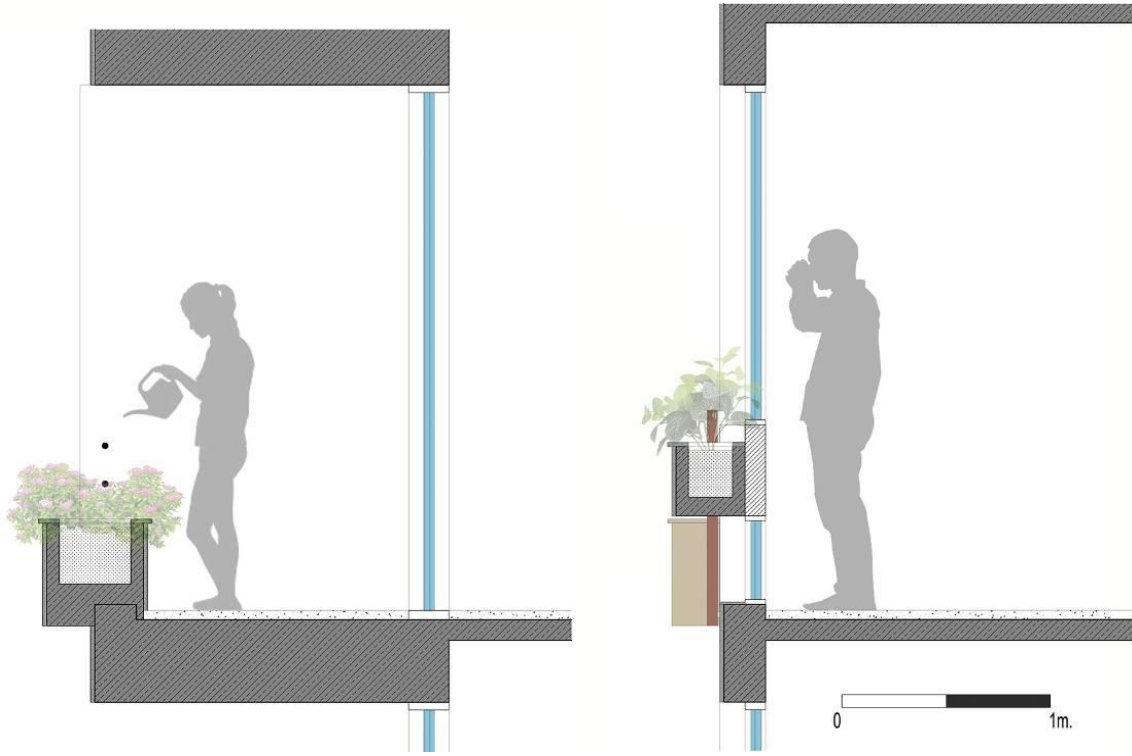


Şekil 17 - Alantar Apartmanı (1968).

Balkon tasarımının bir parçası olan fakat yukarıda sayılan yapılardaki gibi zorunlu olarak köşede yer almayı, balkonun döşeme hizasından çıkma yapan çiçeklikler ile Erenköy Palas ve Üstün Apartmanı'nda karşılaşılır (Şekil 18 ve 20). Bu türden çiçeklikler de, benzer biçimde plastik bir etkiye sahiptir. Erenköy Palas Apartmanı'nın balkon döşeme hizasından çıkma yapan ve balkonun parapet kısmına oturtulmuş olan çiçeklikler Şekil 19'daki kesitte görülebilmektedir.



Şekil 18 - Erenköy Palas Apartmanı (1967).

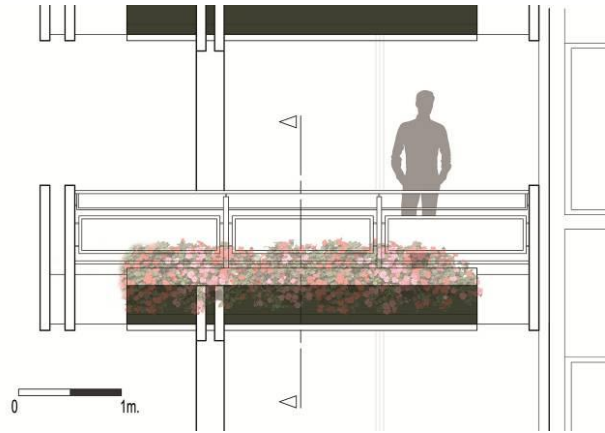


Şekil 19 - Erenköy Palas Apartmanı (1967), balkondan (1) ve pencereden (2) geçen kesitler (1. ve 2. kesit yerleri Şekil 29'da gösterilmiştir).

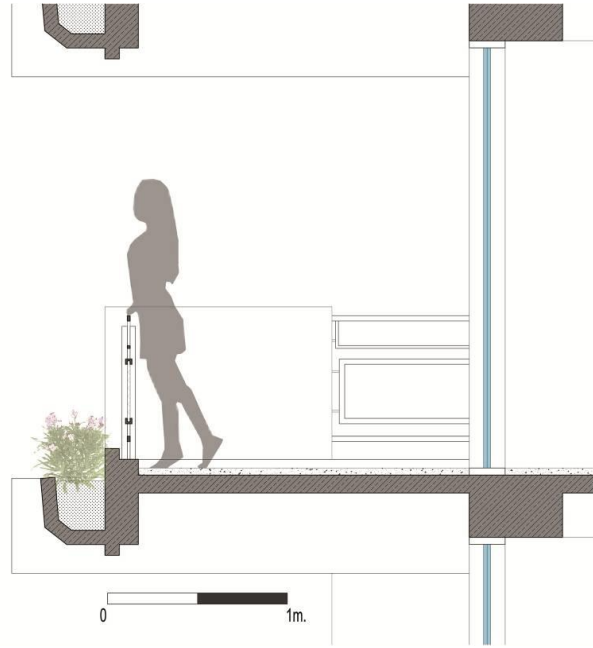
Üstün Apartmanı'nda (Şekil 20) yer alan çiçeklikler, bölgedeki diğer apartmanlarda bulunan aynı elemanlardan daha farklı bir morfolojiye sahiptir. Söz konusu çiçeklikler, balkon döşemesinin önünde yer almakta ve bu döşeme vasıtası ile taşınmaktadır. Şekil 22'deki kesitte çiçekliklerin balkon stüktürü ile yaptığı arakesit gösterilmiştir. Ayrıca bu yapıda, çiçekliklerin yarattığı plastik etki, bu elemanların altından daha öne çıkma yaparak, onları taşıyormuş hissi veren kirişler ile güçlendirilmiştir (Gönül, 2021b, s. 35). Bu kompozisyondaki brütalist etki, yazının başında bahsedilen Barbican Estate konutlarındaki mimari dili anımsatmaktadır.



Şekil 20 - Üstün Apartmanı (1979).



Şekil 21 - Üstün Apartmanı (1979), balkonun ön görünüşü.



Şekil 22 - Üstün Apartmanı (1979), balkon kesiti (kesit yeri Şekil 21'de gösterilmiştir).

Balkon tasarımının bir parçası olan çiçekliklerde sık rastlanılan başka bir kompozisyon, metal balkon korkuluklarına takılmış saksılar veya saksı koymaya izin veren yatay yüzeylerdir. Bu tipten çiçekliklere Çatalçeşme Palas, Hayırlı, Billur, Mercan²², Dilman, Seden ve Çizmecioğlu Apartmanları'nda rastlanır (Şekil 9, 10, 11, 23, 24, 26, 25 ve 30). Yine bu tipten çiçeklikler de, balkon ve yapı yüzeyinden çıkma yapar ve tıpkı diğer tiplerde olduğu gibi plastik bir etki yaratır. Billur Apartmanı'nda balkonun korkuluk tasarımının bir parçasını oluşturan ve korkuluklar tarafından taşınan betonarme çiçeklik Şekil 27'de gösterilmiştir. Dilman Apartmanı'nın balkon kesitinde (Şekil 13) ise, metal balkon korkulukları tarafından taşınan saksı koymaya izin veren bir yatay yüzeyin kesiti görülmektedir.



Şekil 23 - Çatalçeşme Palas (1969) (fotoğraf: Yazar, 2018).

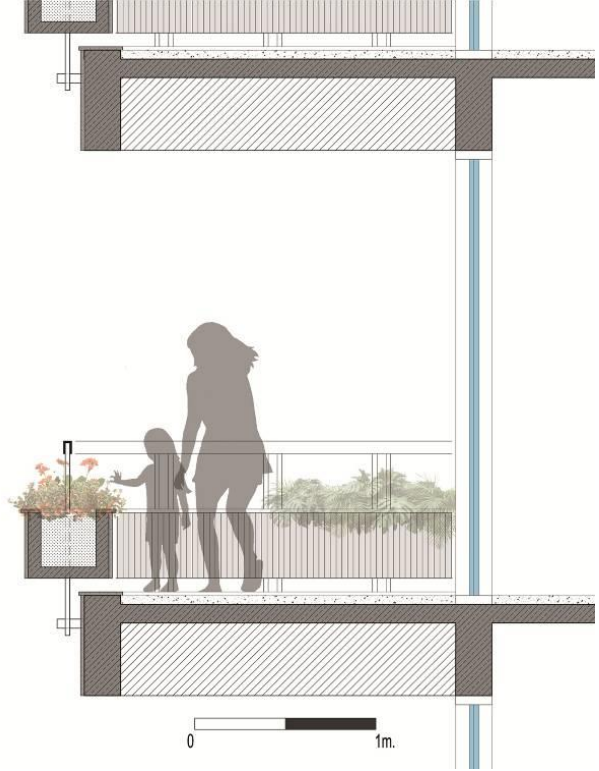
²² Yapının balkonları sonradan kapatılmış olduğu için, günümüzde bu elemanların özgün tasarımdaki ilk etkisini algılamak güçtür. Bununla beraber, yapı özgün bir tasarımı yansıttığı için makale kapsamına dahil edilmiştir.



Şekil 24 - Hayırlı Apartmanı (1969).

Şekil 25 - Mercan Apartmanı²³ (1972).

Şekil 26 - Billur Apartmanı (1969).



Şekil 27 - Billur Apartmanı (1969), balkondan kesit.

Dilman Apartmanı'nda balkonların köşesinde yer alan büyük saksılara ve metal balkon korkuluklarına takılmış saksı koymaya izin veren yatay yüzeylere ek olarak iki balkonu ayıran duvarın

²³ Balkonlar sonradan kapatıldığı için özgün kompozisyonu algılamak bir miktar güçleşmektedir.

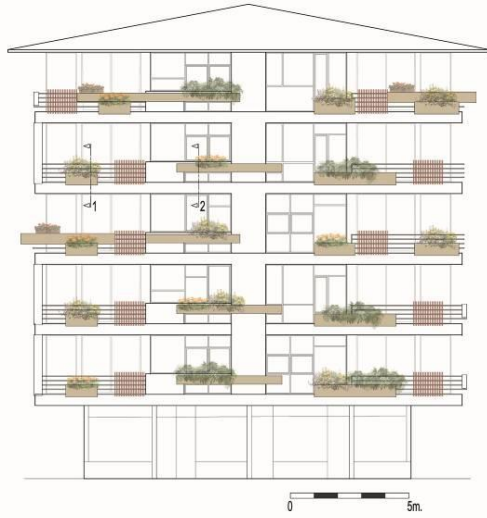
ön tarafında da cepheden çıkma yapan daha küçük bir saksı yer alır (Şekil 6, 9, 12 ve 13). Bu anlamda yapı, diğerlerinden ayrılan bir örnek olarak öne çıkar.

Buraya kadar ele alınan cephe kompozisyonlarında çiçekliklerin balkon tasarımının bir parçası olarak tasarlandığı görülür. En yaygın biçim bu olsa da, bölgede, pencere önlerinde bir kütle olarak çıkma yapan çiçekliklere de rastlanır. Erenköy Palas (Şekil 18 ve 29) ve Suner Apartmanı'nda (Şekil 8) olduğu gibi bu tip yapılarda hem balkonda hem de pencere önlerinde çiçeklikler yer alır. Şekil 19'daki kesitlerde Erenköy Palas Apartmanı'ndaki balkon ve pencere önü çiçekliklerinin birbirinden nasıl farklılaştığı görülmektedir. Çizmecioğlu Apartmanı gibi az sayıdaki yapıda ise çiçeklikler yatay bir eleman olarak süreklilik arz eder ve hem balkon parapetini oluşturur hem de uzayarak, pencerelerin önlerinde cepheye takılmış saksılar olarak devam eder (Şekil 11). Benzer biçimde yatay sürekli bir çiçekliğin silme gibi tüm cephe boyunca devam ettiği Billur Apartmanı (Şekil 28) bu anlamda diğerlerinden farklı bir tasarım niteliğine sahiptir.



Şekil 28 - Billur Apartmanının (1969) ön cephesi.

Cepheelerde yer alan çiçekliklerin genellikle tüm katlarda aynı biçimde ve simetrik tasarlanmış olduğu görülür. Yalnız Erenköy Palas Apartmanı'nda bu elemanlar katlar arasında şaşırtmalı bir biçimde yerleştirilmiştir (Şekil 29). Bu düzenlenme ile yapı cephesinde dinamik bir kompozisyon elde edildiği görülür. Ayrıca bu yapıda pencere önlerindeki saksıların bir kısmı yapı kütesinden koparak serbestleşir, bu tasarım kararı cephenin plastisitesini artıran bir özellik olarak dikkat çeker.



Şekil 29 - Erenköy palas Apartmanının (1967) ön cephesi.

Kullanılan Malzemeler (Materials)

Hangi tipte olduğu ya da cephe kompozisyonundaki yeri fark etmeksizin çiçekliklerin tümü betonarme olarak inşa edilmiştir. Bitiş malzemesi olarak traverten veya mermer ile kaplandıkları veya boyandıkları görülür. Boya olarak genellikle açık turuncu, gri, hardal ya da yeşil gibi cepheden farklı bir renk kullanılıp, böylece vurgulandıkları izlenir (Şekil 11, 16, 20 ve 24). Traverten kaplamalarda en çok açık veya koyu gri renklerin tercih edildiği gözlenir. Suner, Dilman, İnci, Alantar, Çatalçeşme Palas ve Mercan Apartmanları'ndaki saksılar küçük gri traverten taşlarla kaplanmıştır (Şekil 8, 9, 14, 17, 23 ve 25). Bu apartmanlarda kullanılan malzemeler, renk ve doku olarak çok benzerdir. Melih Koray, 2014'te kendisi ile yapılan bir söyleşide, bu dönemde malzemenin kısıtlı olduğunu ve malzeme kullanımının "eldeki olanaklar çerçevesinde" gerçekleştiğini belirtir²⁴ (Mimdap, 2014). Koray'ın işaret ettiği bu durum, bölgede benzer malzemelerin bu denli sık görülmesinin nedenlerinden biri olabilir.

Erenköy Palas, Göze ve Seden Apartmanları gibi az sayıda yapıda ise hem çiçeklikler hem de yapının tüm cephesi geniş traverten bloklarla kaplanmıştır, bunlardan Erenköy Palas ve Göze Apartmanı'nda cephe malzemesiyle çiçekliklerin malzemesinin aynı olduğu görülür (Şekil 15, 18, 29 ve 30). Bu anlamda çiçeklikler, diğer yapıların aksine, cepheden farklı bir malzeme ya da renge sahip değildir ve monokrom bir cephe kompozisyonu elde edilmiştir. Tüm cephenin traverten ile kaplandığı yapılarda sözkonusu kaplama sadece caddeye veya sokağa bakan cephede kullanılmış, yapıların yan ve arka cephelerinde boya uygulanmıştır. Saksı koymaya yarayan yatay yüzeylerin ise genelde daha açık renk yekpare taşlar ile kaplandığı gözlenir; bunlar, Dilman Apartmanı ve Suner Apartmanı'nda beyaz mermer ile kaplanmıştır (Şekil 8 ve 9).

²⁴ Vanlı (2007) da, 1980'lere kadar Türkiye'de inşaat malzemesi sıkıntısı yaşandığından ve mimarların yetersizliklere göre tasarım yaparak çözümler üretmeye çalıştığından bahseder.

Traverten ve mermer malzemenin kullanımı, bu çiçeklikleri, hem Türkiye hem de dünyadaki çağdaşı örneklerden ayıran çok önemli bir özellik olarak öne çıkar.





Şekil 30 - Seden Apartmanının (1967) çiçekliklerinden detay (fotoğraf: Yazar, 2018). Traverten kaplaması düştüğü için soldaki resimde betonarme malzeme görülmektedir, sağda ise çiçekliklerin kaplaması görülebilir.


DEĞERLENDİRME: ÇİÇEKLIKLERİN CEPHE KURUCU BİR ÖGE OLARAK ÖNEMİ VE ÖZGÜNLÜĞÜ (EVALUATION: THE SIGNIFICANCE AND AUTHENTICITY OF PLANTERS AS DECISIVE ELEMENTS IN THE DESIGN OF THE FAÇADES)

Buraya kadar bahsedilen çiçekliklerin bulunduğu yapılar, türü, cephe içindeki konumlanışı ve malzemesine göre aşağıdaki tabloda özetlenmiştir.




Tablo 1 - Yapıların bilgilerini ve çiçekliklerin özelliklerini gösteren tablo (mimar ve yıl verileri Kadıköy Belediyesi Arşivi'nden edinilmiştir).

Yapı Adı, Yılı Mimarı Ön cephesinin fotoğrafı	Çiçekliklerin		
	Türü	Cephe Biçimlenişi İçindeki Yeri	Malzemesi
Dilman Apartmanı, 1966 Melih Koray 	yatay yüzeyler + saksılar	balkon köşesinden çıkma yapan büyük saksılar + balkonlar arasında yer alan saksılar + balkon korkuluklarına takılmış yatay yüzeyler	balkon köşesinden çıkma yapan ve iki balkon arasında bulunan saksılar: betonarme üzeri küçük gri traverten kaplama; köşede yer alan yatay yüzeyler: betonarme üzeri traverten kaplama (cephe ile aynı malzeme); yatay yüzeyler: betonarme üzeri beyaz mermer kaplama
Erenköy Palas Apartmanı, 1967 Melih Koray 	saksılar	balkonun döşeme hizasından çıkma yapan saksılar + hem pencere önlerinde hem de balkon korkuluğu olarak devam eden saksılar	betonarme üzeri traverten kaplama (cephe ile aynı malzeme)

Tablo 1'in devamı

<p>Seden Apartmanı, 1967 Melih Koray</p> 	yatay yüzeyler + saksılar	balkon korkuluklarına takılmış saksılar ve yatay yüzeyler	betonarme üzeri traverten kaplama (cephe ile kısmen aynı malzeme)
<p>Alantar Apartmanı, 1968 Atay Aliyazıcıoğlu</p> 	saksılar	balkon köşesinden çıkma yapan büyük saksılar	betonarme üzeri küçük gri traverten kaplama




Tablo 1'in devamı

<p>Göze Apartmanı, 1969 Gayyur Tezcanlı*</p> 	saksılar	balkon köşesinden çıkma yapan büyük saksılar	betonarme üzeri traverten kaplama (cephe ile aynı malzeme)
<p>Çatalçeşme Palas, 1969 Melih Koray</p> 	saksılar	balkon korkuluklarına takılmış saksılar	betonarme üzeri küçük gri traverten kaplama
<p>Hayırlı Apartmanı, 1969 Ergin Gömüç</p> 	saksılar	balkon korkuluklarına takılmış saksılar	betonarme üzeri açık turuncu boya


Tablo 1'in devamı

<p>Billur Apartmanı, 1969 Melih Koray</p> 	<p>saksılar</p>	<p>yatay sürekli bir saksı hem pencere önlerinde hem de balkonlarda korkuluklara takılmış biçimde devam eder</p>	<p>betonarme üzeri açık gri traverten kaplama</p>
<p>İnci Apartmanı, 1970 Muammer Gerekli</p> 	<p>saksılar</p>	<p>balkon köşesinden çıkma yapan büyük saksılar</p>	<p>betonarme üzeri küçük gri traverten kaplama</p>
<p>Çizmecioglu Apartmanı, 1971 Ergin Gömüç</p> 	<p>yatay yüzeyler + saksılar</p>	<p>balkon korkuluğuna takılan kütle hem saksı hem de yatay yüzey işlevi görür ve saksı olarak pencere önlerinde devam eder.</p>	<p>betonarme üzeri hardal renkli boya</p>

Tablo 1'in devamı

<p>Mercan Apartmanı, 1972 İlhan Aktay</p> 	saksılar	balkon korkuluklarına takılmış saksılar	betonarme üzeri küçük gri traverten kaplama
<p>Suner Apartmanı, 1973 Melih Koray ve Ergin Gömüç</p> 	yatay yüzeyler + saksılar	balkon korkuluklarına takılmış yatay yüzeyler + pencere önlerinde saksılar	saksılar: betonarme üzeri küçük gri traverten kaplama; yatay yüzeyler: betonarme üzeri beyaz mermer kaplama
<p>Camat Apartmanı, 1973 Melih Koray ve Ergin Gömüç</p> 	saksılar	balkon köşesinden çıkma yapan büyük saksılar + yan cephede pencere önünde saksılar	betonarme üzeri gri boya

Tablo 1'in devamı

<p>Üstün Apartmanı, 1979 Cahit Güneri</p> 	saksılar	balkonun döşeme hizasından çıkma yapan saksılar	betonarme üzeri gri boya
<p>* Kadıköy Belediyesi Arşivi'ndeki proje paftalarında mimar olarak Gayyur Tezcanlı'nın ismi geçse de yapı Melih Koray'ın cephe dilinin tüm özelliklerini taşımaktadır. Ayrıca söz konusu paftalardaki çizimlerin yapının inşa edilmiş halinden küçük farklar içermesi de projeyi belki de daha sonra Koray'ın sürdürmüş olabileceğini düşündürmektedir. Bu nedenle, projenin mimarının net olarak bilinemediğini vurgulamak gerekir.</p>			

Bağdat Caddesi'nde 1960'lı ve 1970'li yıllarda inşa edilmiş apartmanlar, rasyonel kütle ve plan biçimlenişlerine rağmen, cephelerinde daha karmaşık ve dinamik kompozisyonlara sahiptir. Güneşlikler, stilize balkon korkulukları, dekoratif panolar, traverten kaplamalar, plastik etki yaratan yapı öğeleri ve çiçeklikler, bu yapıların cephe dillerini oluşturan mimari unsurlar olarak sıralanabilir. Bu elemanlardan biri olan ve makalenin konusunu oluşturan çiçeklikler, yapılara sonradan takılmış unsurlar değil, mimari kompozisyonun bir parçasını teşkil eden, cepheye entegre elemanlardır. Çiçekliklerin çoğu zaman ya balkon kompozisyonunun bir parçası olarak ele alındığı ya da pencere önlerinde konumlandırıldığı ve sıklıkla cephede öne çıkarılarak plastik bir öge gibi kullanıldığı, bazı yapılarda ise cepheye şaşırtmalı biçimde yerleştirilerek kompozisyona hareket katan elemanlar olarak biçimlendirildikleri görülür. Çiçeklikler, ayrıca, diğer yapı elemanlarına göre, ev ve yuva kavramı ile daha yakından ilişkili, kütlelerin ağırlıklılığını yumuşatan ve yapıyı bir anlamda daha evcil bir çerçeveye büründüren bir mimari unsur olarak düşünülebilir. Bu bağlamda çiçekliklerin, söz konusu yapılardaki modernist dili yumuşattığını iddia etmek yerinde olur. Tüm bu sayılan mimari özellikleri ile çiçeklikler, makalenin başında açıklanan Jencks'in Geç Modernizm tanımı içinde değerlendirilebilecek cephe karakterini teşkil eden önemli unsurlardan biridir.

Çiçeklikler, binayı daha öznel bir alana çekerken, aynı zamanda kullanıcı katılımına olanak veren bir yapı ögesi olarak da önem arz eder, çünkü bu mimari unsurlar, kullanıcının yapıya kendi isteğine, beğenisine göre belli bir kural çerçevesinde müdahale etmesine, onu değiştirmesine, ve binayla

iletişim kurmasına izin verir. Kullanıcı bu sayede kendi varlığını ve kimliğini cephede dışa vurabilir. Her ne kadar bu yapılarda, 1960'larda ve 1970'lerde, örneğin makalenin başında bahsedilen Lucien Kroll gibi mimarı aktörlerin pratiklerinde öne çıkan türden katılımcı bir mimarlık uygulaması görülmesi de çiçekliklerin izin verdiği öznellik ve cepheye müdahale alanı, söz konusu öğeleri katılımcı kuram ile zayıf da olsa ilişkilendirir. Bununla beraber, çiçeklikler, çok katlı apartman yaşantısı ile doğa ve topraktan kopan kullanıcıya, insanın doğa ile kurduğu ilişkiyi kısmen de olsa geri verir. Bu durum, tıpkı sözkonusu yapılarda bulunan geniş balkonlar ve büyük cephe açıklıklarında olduğu gibi, bölgenin sayfiye geçmişi ile de ilişkili olarak düşünülebilir ve böylelikle çiçeklikler söz konusu apartmanları yerel alışkanlıklara ve bölgenin kentsel kimliğine bağlayan bir yapı elemanı olarak öne çıkar. Bu anlamda Bağdat Caddesi'ndeki Geç Modern Dönem apartmanlarını, makalenin başında bahsedilmiş olan, Bozdoğan ve Akcan'ın "aktüel bölgeselcilik" olarak tanımladığı kavram içinde değerlendirmek mümkündür.

Aynı zaman diliminde Türkiye'de ve dünyada inşa edilmiş diğer konut yapılarında yer alan çiçeklik öğeleri ile karşılaştırıldığında, bu makale kapsamında Bağdat Caddesi'nden ele alınan örneklerin benzeştiği ve ayrıştığı noktalar bulunduğu görülür. Öncelikle, çiçekliklerin cephe kompozisyonlarının entegre bir parçası olması, hem dünyadaki hem de Türkiye'deki yapılarda, Bağdat Caddesi'ndeki örnekler ile ortak bir özelliktir. Dönemin mimari tutumunun getirdiği tasarım diline paralel olarak, çiçekliklerin plastik bir tasarım ögesi olarak rol oynaması da yine ortak bir tasarım kararı olarak öne çıkar. Bununla beraber, Avrupa'daki çiçeklikler daha sade geometrilere sahipken, Bağdat Caddesi örneklerinde bilhassa balkon kompozisyonunda dinamizm ile görsel karmaşıklık yaratıldığı göze çarpmaktadır. Bu karmaşıklık, bazı yapılarda sadece balkon tasarımı ile sınırlı kalmaz, katlar arasındaki farklılaşma ile cephe kompozisyonunun bütününe de yayılmıştır. Başka bir nokta ise malzeme kullanımınıdır; bölgedeki yapıların çoğunda çiçeklikler traverten ya da mermer malzeme ile kaplanarak vurgulanmıştır. Literatürde yapılan çalışmada dünya ve Türkiye örneklerinde böyle bir malzeme kullanımına rastlanmadığı görüldüğünden, bu özelliğin Bağdat Caddesi konutlarını ayırıcı bir nitelik olduğu savunulabilir.

SONUÇ (CONCLUSION)

Bağdat Caddesi çevresinde bulunan, 1960'lı ve 1970'li yıllara tarihlenen apartman yapıları, Geç Modernist yapı diline sahip önemli birer mimarlık mirasıdır. Bu konutların cephelerinin mimari niteliğini oluşturan en önemli öğelerden biri, dinamik cephe kompozisyonlarının bir parçası olan ve çoğu zaman balkon tasarımı ile birlikte ele alınan entegre çiçekliklerdir. Söz konusu zaman diliminde İstanbul ve Türkiye'deki apartmanlarda bu öğeye daha az rastlanması ve rastlandığında da Bağdat Caddesi'ndeki apartmanlarda olduğundan daha farklı bir dille ele alınması cadde çevresindeki çiçeklikleri özel kılan etmenlerden biridir. Ayrıca çiçekliklerin, çevredeki farklı mimarlara ait olan yapılarda bile, benzer bir tasarım anlayışı sergilediği izlenir. Bölgede mimari dilin çeşitlendiği 1980 yılı sonrasında inşa edilen apartman yapılarında çiçekliklerin hala benzer bir tasarım dili ile kullanılıyor olması da onların kentsel kimlikte sürdürülmeye değer bulunan önemli bir morfolojik nitelik olarak görüldüğü anlayışını destekler (Şekil 31) ve bu öğelerin bölgedeki apartmanlara yere özgü bir kimlik kazandırdığı fikrini güçlendirir.



Şekil 31. Sahil Apartmanı (Selahattin Oruk, 1983) ve Fazilet Sümer Sitesi B Blok²⁵ (Utarit İzgi, 1994)

Böylece, Bağdat Caddesi'ndeki Geç Modern Dönem apartmanlarının cephe kompozisyonlarını kuran asıl elemanlardan biri olan çiçekliklerin mimari olarak önemi, hem bölgedeki rasyonel yapıların cephelerine hareket katarak özgün bir mimari dilin parçasını teşkil etmek, hem de Modernist dili yerel özellikler ile bağdaştırıp onu alana özgü bir kültüre bağlayarak bölgenin sayfiye geçmişi ile ilişkilendirmek ve böylelikle alana özgü mimari kimliğe ve kentsel dokunun tanımlanmasına katkıda bulunmak olarak değerlendirilebilir.

* Bu makale Mimar Sinan Güzel Sanatlar Üniversitesi Bilimsel Araştırma Projeleri Komisyonu tarafından desteklenmiştir (Proje No: 2016-10, Proje Başlığı: Bağdat Caddesi'nde 1950-80 Arası İnşa Edilmiş Modern Mimarlık Mirası Apartmanlar, Yıl: 2016-2018).

This article has been supported by Mimar Sinan Fine Arts University Scientific Research Projects Committee (Project Number: 2016-10, Project Title: Modern Architectural Heritage Apartments Built Between 1950-80 in Bağdat Caddesi, Year: 2016-2018).

²⁵ Yapı hakkında daha ayrıntılı bilgi için: (Erkol, 2009, s. 82-84).

Acknowledgements | Teşekkür Beyanı

Araştırma projesini destekleyen Mimar Sinan Güzel Sanatlar Üniversitesi'ne ve yapı arşivlerinde çalışmama izin veren Kadıköy Belediyesi'ne teşekkürlerimi sunarım.

I would like to thank Mimar Sinan Fine Arts University for funding the research project and Kadıköy Municipality for granting me the permission to work in their archive.

Conflict of Interest Statement | Çıkar Çatışması Beyanı

*Araştırmanın yürütülmesi ve/veya makalenin hazırlanması hususunda herhangi bir çıkar çatışması bulunmamaktadır.

**There is no conflict of interest for conducting the research and/or for the preparation of the article.*

Financial Statement | Finansman Beyanı

*Bu makale, Mimar Sinan Güzel Sanatlar Üniversitesi Bilimsel Araştırma Projeleri Komisyonu tarafından desteklenmiştir (Proje No: 2016-10, Proje Başlığı: Bağdat Caddesi'nde 1950-80 Arası İnşa Edilmiş Modern Mimarlık Mirası Apartmanlar, Yıl: 2016-2018).

**This article has been supported by Mimar Sinan Fine Arts University Scientific Research Projects Committee (Project Number: 2016-10, Project Title: Modern Architectural Heritage Apartments Built Between 1950-80 in Bağdat Caddesi, Year: 2016-2018).*

Ethical Statement | Etik Beyanı

Araştırma Etik standartlarına uygun olarak yürütülmüştür.

All procedures followed were in accordance with the ethical standards.

Copyright Statement for Intellectual and Artistic Works | Fikir ve Sanat Eserleri Hakkında Telif Hakkı Beyanı

*Makalede kullanılan fikir ve sanat eserleri (şekil, fotoğraf, grafik vb.) için telif hakları düzenlemelerine uyulmuştur.

**In the article, copyright regulations have been complied with for intellectual and artistic works (figures, photographs, graphics, etc.).*

Author Contribution Statement | Yazar Katkı Beyanı

Please identify the type of contributions for each author as a statement. The contributions table identifies the type of contributions, which have been identified by the authors previously on the Publication Consent and Copyright Transfer Form.

A. Fikir / Idea, Concept	B. Çalışma Tasarısı, Yöntemi / Study Design, Methodology	C. Literatür Taraması / Literature Review
D. Danışmanlık / Supervision	E. Malzeme, Kaynak Sağlama / Material, Resource Supply	F. Veri Toplama, İşleme / Data Collection, Processing
G. Analiz, Yorum / Analyses, Interpretation	H. Metin Yazma / Writing Text	I. Eleştirel İnceleme / Critical Review

AUTHOR 1: A/B/C/D/E/F/G/H/I

REFERANSLAR (REFERENCES)

- Akpınar, İ. ve Uz, F. (2016). *Türkiye Tasarım Kronolojisi: Konut (Vitra Çağdaş Mimarlık Dizisi Sunar: Geç Olmadan Eve Dön, Konutun Serüveni Üzerine Bir Sergi kapsamında Hazırlanmış Çalışma)*. Erişim: http://bizinsanmiyiz.iksv.org/wp-content/uploads/2017/11/konut_tr_opt.pdf.
- Arkitekt. (1970). G. Şevket Saatçioğlu Villası. *Arkitekt*, 1970-04(340), 173.
- Avsan, D. (2015). *1960-1980 Yılları Arasında Denizli'de Yapılan Apartmanların Tasarım, Uygulama ve Kullanım Aşamalarının Değerlendirilmesi*. Basılmamış Yüksek Lisans Tezi. İstanbul: İstanbul Teknik Üniversitesi.
- Bayraktar, N. (Ed.). (2017). *Sivil Mimari Bellek: Ankara, 1930-1980*. Ankara: VEKAM Yayınları.
- Bayraktar, N., Batuman, B. ve Ayhan, E. S. (Eds.). (2014). *Sivil Mimari Bellek: Ankara, 1930-1980, Sergi Kataloğu*. Ankara: VEKAM Yayınları.
- Bozdoğan, S. ve Akcan, E. (2012). Housing in the Metropolis. S. Bozdoğan ve E. Akcan (Eds.), *Turkey: Modern Architectures in History* içinde (s. 139-169). Londra: Reaktion Books.
- Bozkurt, E. (2019). *The Changing Dynamics of the Architectural Profession in Turkey, 1960s-1970s: the Rise of Participatory Design and the Experimental Case of İzmit New Settlements Project*. Basılmamış Yüksek Lisans Tezi. Ankara: Bilkent Üniversitesi.
- Çapoğlu, N. (2008). *Home as a 'Place': The Making of Domestic Space at Yeşiltepe Blocks, Ankara*. Basılmamış Yüksek Lisans Tezi. Ankara: Orta Doğu Teknik Üniversitesi.
- Dostoğlu, N. T., (1995). Modern Sonrası Mimarlık Anlayışları. *Mimarlık*, (263), 46-50.
- Ekenyazıcı Güney, E. ve Tulum Okur, H. (2021). 1960-1980 Yılları Arasının Üretken Figürlerinden Melih Koray'ın Apartman Tasarımlarındaki Cephe Dili. *Megaron*, 16(3), 454-467.
- Ennaç, S. [@turkiyemimarisi]. (2021, Kasım 25). *Saadet Apartmanı* [Fotoğraf]. Instagram. [5 Mart 2022] tarihinde Erişim: <https://www.instagram.com/p/CWsqacVNBQG/>.
- Ennaç, S. [@turkiyemimarisi]. (2022, Şubat 25) *Arnavutköy'de Apartman* [Fotoğraf]. Instagram. [5 Mart 2022] tarihinde Erişim: <https://www.instagram.com/p/CaZ2ukotTvE/>.
- Eren, T. (2014). *İstanbul'daki Çok Katlı Konut Yapılarında Mekânsal Değişim Sürecinin Analizi*. Basılmamış Yüksek Lisans Tezi. İstanbul: İstanbul Kültür Üniversitesi.
- Erkol, İ. (2009). *Utarit İzzgi ve Türkiye'de Modern Mimarlık*. Basılmamış Yüksek Lisans Tezi. İstanbul: İstanbul Teknik Üniversitesi.
- Erkol Bingöl, İ. (2018). İstanbul'un Modern Konutları. *Mimarist*, (62), 56-63.
- Eyice, S. (1994). Bağdat Caddesi. N. Akbayar, E. Işın, N. Sakaoğlu (Ed.), *Dünden Bugüne İstanbul Ansiklopedisi* içinde (s. 528- 531). İstanbul: Türkiye Ekonomik ve Toplumsal Tarih Vakfı Yayınları.
- Gönül, H. (2021a). Bağdat Caddesi ve Çevresinde 1965-1973 Yılları Arasında İnşa Edilmiş Apartmanların Cephe Özellikleri. *Megaron*, 16(3), 430-453.

- Gönül, H. (2021b). Üstün Apartmanı. *Docomomo_Tr Türkiye Mimarlığında Modernizmin Yerel Açılımları XVII. Poster Sunuşları Bildiri Özetleri Kitabı* içinde (s. 35).
- Görgülü, T. (2016). Apartman Tipolojisinde Geçmişten Bugüne; Kira Apartmanından “Rezidans’a” Geçiş. *TÜBA-KED Türkiye Bilimler Akademisi Kültür Envanteri Dergisi*, (14), 165-178.
- Gössel, P. ve Lauthäuser, G. (2001). *Architecture in the Twentieth Century*, Cilt 1. Portland: Taschen.
- Güner, D. (2006). İzmir’de Modern Konut Mimarlığı 1950-2006. *Planlama*, (3), 123-142.
- Hasol, D. (2020). *20. Yüzyıl Türkiye Mimarlığı*. İstanbul: YEM Yayın.
- Jencks, C. (1987). Postmodern and Late Modern: The Essential Definitions. *Chicago Review*, 35(4), 31-58.
- Jonframe1. (2018, Şubat 18). *Alexandra Estate view facing west from east side* [Fotoğraf]. Wikimedia Commons. [2 Nisan 2022] tarihinde Erişim: <https://commons.wikimedia.org/w/index.php?curid=82624136>.
- Mimdap. (2014, Temmuz 14). *Yılların Mimari Melih Koray ile Dünden Bugüne* [Söyleşi]. [23 Mart 2022] tarihinde Erişim: <http://mimdap.org/2014/07/yyllaryn-mimari-melih-koray-ile-dunden-bugune/>.
- Müştak, S. (2016). *Cumhuriyet’ten Günümüze Türkiye’de Apartman Tasarımında Geleneksel Mimarinin İzleri: İzmir Demiryolu Caddesi Örneği*. Basılmamış Yüksek Lisans Tezi. Kocaeli: Kocaeli Üniversitesi.
- Öçal, H. (2008). *Isparta Kent Kimliğinde Modernizmin Yansımaları ve Modernizm Etkisindeki Konut Mimarisi*. Basılmamış Yüksek Lisans Tezi. Isparta: Süleyman Demirel Üniversitesi.
- Richards, S. (2017, Nisan 6). *Defoe House, Beech Street* [Fotoğraf]. Geograph UK. [08 Kasım 2022] tarihinde Erişim: <https://www.geograph.org.uk/photo/5340318>.
- Sayar, Y. ve Sormaykan Akdur, T. (2009). İzmir Karşıyaka’da Apartman Tipi Konut Yapılarında Mekânsal ve Morfolojik Dönüşümler: 1950-1980. *Mimarlık*, (349), 85-91.
- Sey, Y. (1998). Cumhuriyet Döneminde Konut. Y. Sey (Ed.), *75 Yılda Değişen Kent ve Mimarlık* içinde (s. 273-300). İstanbul: Tarih Vakfı Yayınları.
- Sormaykan, T. (2008). *1950’den Günümüze Karşıyaka’da Apartman Tipi Konut Yapılarındaki Mekânsal Değişim ve Dönüşümler*. Basılmamış Yüksek Lisans Tezi. İzmir: Dokuz Eylül Üniversitesi.
- Tekeli, İ. (1979). Türkiye Kentlerinde Apartmanlaşma Sürecinde İki Aşama. *Çevre*, (4), 79.
- Tulum Okur, H. ve Ekenyazıcı Güney, E. (2022). 1960-1980 İstanbul, Kadıköy Konut Mimarlığında Cephe Öne Çıkan Bir Eleman Olarak Balkon Korkuluklarının Analizi. *İdealkent*, 38(13), 2644-2676.
- Tuna Ultav, Z., Savasta, D. ve Keskin, G. (t.y.). Ankara Balkon Korkulukları 1950-1975. [16 Mart 2023] tarihinde Erişim: <https://linktr.ee/ankarabalkonkorkuluklari>.
- Tzonis, A. ve Lefaivre, L. (1997). *Architecture in Europe Since 1968: Memory and Invention*. Singapur: Thames & Hudson.

Vanlı, Ş. (2007). Türk Rasyonalizminin Seçkin İkilisi: Haluk Baysal ve Melih Birsal. M. Cengizkan (Der.), *Mimarlığa Emek Verenler Dizisi - III: Haluk Baysal- Melih Birsal* içinde (s. 33-52). Ankara: TMMOB Mimarlar Odası.

Yazıcıoğlu, Z. (2001a). *1950-1970'lerde İstanbul'da Konut Mimarisi: Bağdat Caddesi Örneği*. Basılmamış Yüksek Lisans Tezi. İstanbul: İstanbul Teknik Üniversitesi.

Yazıcıoğlu, Z. (2001b). Bağdat Caddesi'nde Konutun Evrimi. *Mimarist*, (1), 55- 59.

BIOGRAPHY OF THE AUTHOR (YAZARIN BİYOGRAFİSİ)

Hale GÖNÜL (Dr. Öğr. Üyesi)

Mimar Sinan Güzel Sanatlar Üniversitesi, Mimarlık Fakültesi, Mimarlık Bölümü'nde Doktor Öğretim Üyesi olarak çalışmaktadır. 2005 yılında İstanbul Teknik Üniversitesi, Mimarlık Bölümü'nden mezun olmuş, 2008 yılında aynı üniversitenin Mimarlık Tarihi Programı'nda tamamladığı Yüksek Lisans eğitiminde Batı Anadolu'daki Antik Dönem konutları üzerine çalışmıştır. Doktora derecesini Yıldız Teknik Üniversitesi, Mimarlık Tarihi ve Kuramı Programı'ndan 2014 yılında "Mimarlıkta Formsuzluk Kavramı Üzerine Bir Araştırma" başlıklı tezi ile almıştır. Araştırma alanları, mimarlık ve sanat ilişkisi, mimarlıkta bezeme, çağdaş mimarlık kuramları, mimarlığın disiplinlerarası boyutları, Antik Dönem konut ve yerleşimleri, Modern Dönem konut mimarlığı olarak özetlenebilir.