

## Türkiye Ekonomisinin Yüksek Büyüme Evresinde İstihdam ve İşsizlik

*In High Growth Phase of Turkey Economy Employment  
and Unemployment*

**Mehmet Rauf KESİCİ**

Yrd.Doç.Dr. / Assoc.Prof.

Temmuz/July 2010, Cilt/Vol: 12, Sayı/Num: 3, Page: 7-26  
ISSN: 1303-2860, DOI: 10.4026/1303-2860.2010.147.x

**Makalenin on-line kopyasına erişmek için:**

<http://www.isguc.org/?p=article&id=410&vol=12&num=3&year=2010>

**To reach the on-line copy of article:**

<http://www.isguc.org/?p=article&id=410&vol=12&num=3&year=2010>

**Makale İçin İletişim/Correspondence to:**

© 2000- 2010

“İşGüç” Endüstri İlişkileri ve İnsan Kaynakları Dergisi  
“İşGüç” *Industrial Relations and Human Resources Journal*

Temmuz/July 2010, Cilt/Vol: 12, Sayı/Num: 3

ISSN: 1303-2860, DOI: 10.4026/1303-2860.2010.147.x

**Editör/Editor-in-Chief**

Aşkın Keser (Kocaeli University)

**Editör Yardımcıları/Co-Editors**

K.Ahmet Sevimli (Uludağ University)

Gözde Yılmaz (Kocaeli University)

**Uygulama/Design**

Yusuf Budak (Kocaeli University)

**Yayın Kurulu / Publishing Committee**

Dr.Zerrin Fırat (Uludağ University)

Doç.Dr.Aşkın Keser (Kocaeli University)

Prof.Dr.Ahmet Selamoğlu (Kocaeli University)

Yrd.Doç.Dr.Ahmet Sevimli (Uludağ University)

Yrd.Doç.Dr.Abdulkadir Şenkal (Kocaeli University)

Yrd.Doç.Dr.Gözde Yılmaz (Kocaeli University)

Dr.Memet Zencirkıran (Uludağ University)

**Uluslararası Danışma Kurulu / International Advisory Board**

Prof.Dr.Ronald Burke (York University-Kanada)

Assoc.Prof.Dr.Glenn Dawes (James Cook University-Avustralya)

Prof.Dr.Jan Dul (Erasmus University-Hollanda)

Prof.Dr.Alev Efendioğlu (University of San Francisco-ABD)

Prof.Dr.Adrian Furnham (University College London-İngiltere)

Prof.Dr.Alan Geare (University of Otago- Yeni Zelanda)

Prof.Dr. Ricky Griffin (TAMU-Texas A&M University-ABD)

Assoc. Prof. Dr. Diana Lipinskiene (Kaunos University-Litvanya)

Prof.Dr.George Manning (Northern Kentucky University-ABD)

Prof. Dr. William (L.) Murray (University of San Francisco-ABD)

Prof.Dr.Mustafa Özbilgin (University of East Anglia-UK)

Assoc. Prof. Owen Stanley (James Cook University-Avustralya)

Prof.Dr.İşık Urla Zeytinioğlu (McMaster University-Kanada)

**Danışma Kurulu / National Advisory Board**

Prof.Dr.Yusuf Alper (Uludağ University)

Prof.Dr.Veyssel Bozkurt (Uludağ University)

Prof.Dr.Toker Dereli (Işık University)

Prof.Dr.Nihat Erdoğmuş (Kocaeli University)

Prof.Dr.Ahmet Makal (Ankara University)

Prof.Dr.Ahmet Selamoğlu (Kocaeli University)

Prof.Dr.Nadir Suğur (Anadolu University)

Prof.Dr.Nursel Telman (Maltepe University)

Prof.Dr.Cavide Uyargil (İstanbul University)

Prof.Dr.Engin Yıldırım (Sakarya University)

Doç.Dr.Arzu Wasti (Sabancı University)

Dergide yayınlanan yazılardaki görüşler ve bu konudaki sorumluluk yazarlarına aittir.

Yayınlanan eserlerde yer alan tüm içerik kaynak gösterilmeden kullanılamaz.

All the opinions written in articles are under responsibilities of the authors.

None of the contents published can't be used without being cited.

# Türkiye Ekonomisinin Yüksek Büyüme Evresinde İstihdam ve İşsizlik

## *In High Growth Phase of Turkey Economy Employment and Unemployment*

**Mehmet Rauf KESİCİ**

**Yrd.Doç.Dr. / Assoc.Prof.**

### **Özet:**

*Literatür araştırmasına dayanan bu çalışmada, Türkiye'nin 2001 krizi sonrasındaki yüksek büyüme evresinde, büyümenin istihdam ve işsizliğe etkisine odaklanılmaktadır. Çalışmada 2002-2007 döneminde, Türkiye ekonomisinde milli gelirin düzeyi ve bileşimi ile emek piyasasındaki ilgili göstergeler mercek altına alınmaktadır.*

*Çalışmadaki temel amaçlarından biri, yüksek büyüme evresinde emek piyasasında ortaya çıkan işsizlik oranının artması, istihdamdaki artışların sınırlı kalması gibi sonuçları literatürdeki ilgili çalışmalardan da yararlanarak ortaya koymaktır. Çalışmadaki diğer amaç ise, teorik bilgilerle uyuşmayan bu durumun nedenlerini irdelemek ve anlamaya çalışmaktır.*

**Anahtar Kelimeler:** *Türkiye, Büyüme, Emek Piyasası, İstihdam, İşsizlik.*

### **Abstract:**

*This study focuses on the impact of high growth rate on unemployment and employment in the aftermath of 2001 crisis based on a literature review. It analyses a possible relationship between national income and its components together with labour market during high growth period of 2002-2007.*

*One of the main aims is to study why there was an increase in the unemployment rate while there was stagnation in employment during this high growth period. Another aim is to find out why this does not fit in to an expected theoretical framework.*

**Keywords:** *Turkey, Growth, Labour Market, Employment, Unemployment.*

## Giriş

Türkiye ekonomisi çeşitli iç ve dış unsurlardan dolayı 1990 ve 2000'li yıllarda istikrarsız bir büyüme<sup>1</sup> süreci ile karşı karşıya kalmıştır. Ekonomide mali disiplinin sağlanması, enflasyonun kontrol altına alınması ve büyümeye odaklanılan 2002-2007 dönemi ise, ortalama büyüme oranının %7 civarına yükseldiği; uzun dönem ortalama büyüme oranının üzerine çıkılan bir dönem olmuştur.

Yüksek büyüme evresi olarak nitelendirilebilecek olan bu dönemde istihdam, işsizlik gibi göstergelerde ortaya çıkan sonuçlar, genel ekonomideki iyileşmenin emek piyasasına yansımadağını göstermektedir. Bu süreçte istihdam artışı sınırlı kalırken işsizlik oranı biraz daha yükselerek %10 bandına yerleşmiştir.

Çalışmanın amacı, Türkiye'nin yüksek büyüme evresini mercek altına alarak emek piyasasında ortaya çıkan, teorik bilgilerle uyumlanmayan ilgili sonuçların nedenlerini irdelemek ve anlamaya çalışmaktır. Bu bağlamda çalışmaya, büyüme ve kalkınma ile ilgili teorik bilgi verilerek başlanmıştır. Türkiye'nin ekonomik yönelimleri de dikkate alınarak, çok genel ve kısa bir biçimde büyümenin dönemsel incelenişi ile devam edilmiş, 2000'li yıllara kadar olan dönem özetlenmiştir. İstihdam ve işsizlik ile ilgili kısa teorik bilgiler verilerek devam edilmiştir. Ardından Türkiye'de işsizliğin ve istihdamın genel seyri kısaca dönemsel olarak değerlendirilmiştir.

Büyüme oranlarının, uzun dönem ortalama büyüme oranının üzerine çıktığı 2002-2007 döneminde büyüme, istihdam ve işsizliğin birlikte ele alındığı bir bölüm ile devam edilmiştir. Bu bölümde konuyla ilgili diğer çalışmaların sonuçlarına da yer verilerek Türkiye'de büyümenin, istihdam ve işsizlik

üzerindeki etkilerinin sonuçları ortaya konulmaya çalışılmıştır.

Nihayet son bölümde Türkiye'nin yüksek büyüme evresinde, büyümenin istihdam ve işsizliğe etkilerinin sonuçlarını anlamak için demografik kompozisyondaki değişim, genel ekonomideki uygulamalar, ihracat/ithalat ve yabancı yatırımların bileşimi ve düzeyi gibi emek piyasalarında doğrudan ve dolaylı etkileri olan unsurlar ortaya konulmuştur.

Bu noktada önemle üzerinde durulması gereken konu; bu çalışma gibi Türkiye'de genel ekonomi ya da emek piyasası ile ilgili çalışma ve analizlerin ayaklarının yere sağlam basmasını engelleyen çeşitli faktörlerin (kısıtların) söz konusu olmasıdır. Bu faktörlerin en önemlileri kayıtdışı ekonominin yaygınlığı<sup>2</sup>, ekonomiye ilişkin göstergelerin hesaplanmasında kullanılan yöntemlerin sorunlu olması ve sık sık değişikliklere uğramasıdır.

## 1 - Türkiye'nin Yüksek Büyüme Evresi

Kapitalist bir ekonomide büyüme, genel itibarı ile üretim kapasitesinde ölçülebilen genişleme ya da artışları ifade eder. Bu değerlendirme üretim artışına işaret etmektedir. Diğer taraftan büyüme, üretim kapasitesindeki artışa paralel bir biçimde ulusal gelirin artması olarak da ortaya konulabilir. Ulusal gelir artışı ise, kişi başına düşen üretim ve gelirin artması anlamına gelmekte ve refah artışına işaret etmektedir (Berber, 2004: 3). Büyüme, diğer bir deyişle ulusal gelir artışı, reel gayri safi yurtiçi hasıladaki (GSYİH) artışlar ile ölçülmektedir (Parasız, 2003: 10). Bir ülkede yıldan yıla milli gelirde meydana gelen değişimler, büyüme olarak ifade edilmektedir. Ancak ekonominin büyüme performansı, yalnızca bir yılın sonuçlarıyla değerlendirilmez. Pozitif büyüme performansı, gelir düzeyindeki bir defalık artışı

1 Bu çalışmada "büyüme" terimi "ekonomik büyüme" anlamında kullanılmaktadır.

2 Türkiye'de kayıtdışı ekonominin Gayri Safi Milli Hasıla'ya (GSMH) oranının %40 ile %60 arasında olduğu tahmin edilmektedir. Bkz. Sabahattin Benlikol & Muhsin Akgür, Avrupa Birliği'nde Kayıtdışı Faaliyetlerin Kontrolü ve Denetimi, İTO Yayını, Yayın No: 2002-14, İstanbul, Nisan 2002, ss.21-35 & Gülay Akgül Yılmaz, Kayıt Dışı Ekonomi ve Çözüm Yolları, İSMMO (İstanbul Serbest Muhasebeci Mali Müşavirler Odası) Yayını, 2006, ss.143-150.

değil, gelir düzeyindeki sürekli ve kalıcı artışları ifade etmektedir (Ülgener, 1980: 408-412). Bu ise, ancak ekonominin üretken kapasitesini artıran üretim araçları stokundaki artışlar ve teknolojik gelişmeyle mümkündür.

Ekonomideki üretim faktörlerinin üretim sürecinde tam olarak kullanılması durumunda potansiyel GSYİH söz konusu olmaktadır. Uzun vadede reel üretimin olabildiğince potansiyel GSYİH'ye yaklaştırılması, ekonominin temel amaçlarından biridir (Parasız, 2003: 10).

Büyüme ile çoğunlukla ekonomideki niceliksel değişimler üzerinde durulmaktadır. Ancak günümüzde kapitalist yapıdaki krizler ve ekonomik istikrarsızlıkların da etkisi ile büyümenin niceliksel boyutunun yanı sıra niteliksel boyutu üzerinde de durulmaya başlanmıştır. Bu çerçevede "hangi tür büyüme?" ve "kimin için büyüme?" gibi sorularla birlikte "daha çok yüksek gelirli/varlıklı kesimin gelirini artıran bir büyüme mi?", "askeri sanayinin gelişmesinden kaynaklanan bir büyüme mi?" ya da "istihdam artışı yaratmayan büyüme ne kadar niteliklidir?" soruları yüksek sesle sorulmaya başlanmıştır (Berber, 2004: 5). Bu sorular ile birlikte "bir ülkede ekonomik büyüme niçin arzu edilir?", "büyüme başlı başına bir amaç ve iyi bir olgu olarak kabul edilebilir mi?" gibi sorular, sosyoekonomik yapı açısından cevaplanması gereken önemli sorulardır. Bir ülkede büyümenin ne kendinden menkul bir amacı ne de olumlu bir niteliği olabilir. Büyümenin meşruiyet kazandığı nokta, büyüme ile sağlanan sosyal ve ekonomik gelişmelerdir. Bu gelişmelerin başında da toplumun gelir düzeyini artırmak ve toplumdaki bireyleri iş sahibi yaparak sisteme entegre etmek gelmektedir (Koray, 2005: 7). Arzu edilen büyüme; bireye kendi kaderi üzerinde tasarruf şansı veren, refah artışını adil bir biçimde dağıtan, toplumsal işbirliği ve uyuma katkı sağlayan, istihdamı ve beşeri gelişmeyi tüm boyutlarıyla teşvik eden büyümedir (Berber, 2004: 6).

Böyle geniş anlamda ele alındığında büyü-

meden, kapsamı daha geniş olan kalkınmaya geçilmektedir. Kalkınma, toplumun hayat standartlarını yükseltmek amacıyla üretim sürecinin girdi-çıkıtı kompozisyonunu değiştirme, maddi refahı artırma, yoksullukla mücadele gibi bir dizi süreci içermektedir. Kalkınma, herhangi bir ülkede üretim ve gelir artışı ile birlikte ekonomik, sosyal, kültürel ve siyasi alanlardaki ilerlemelere de işaret etmektedir (Berber, 2004: 6-10).

Türkiye'de sanayileşme ve kalkınma (arada kesintiler, ara dönemler olmak kaydıyla) 1980 yılına kadar devlet eliyle yürütülen kalkınma planları ile sağlanmaya çalışılmıştır. 1980 sonrası dönemde ise bu rol, serbest piyasa ekonomisi ile özel sektöre devredilmiştir.

1980 öncesi Türkiye ekonomisi çok genel olarak devirler halinde incelendiğinde, ülkenin ilk sanayileşme atılımını 1930'lu yıllarda devlet eliyle gerçekleştirdiği görülmektedir. 1940'lı yıllarda II. Dünya Savaşı'nın derin etkileri ile karşı karşıya kalınmıştır. Ülke savaşa katılmamakla birlikte, tarıma dayalı ekonomide nüfusun önemli bir bölümünün silahaltına alınması ve muhtemel bir savaş hazırlığı, milli gelirden üçte bir oranında bir gerilemeye yol açmıştır. 1950'li yıllar ile birlikte özel sektöre dayalı kalkınma yönünde adımlar atılmış ancak çok başarılı olunamamıştır. Yeniden planlı ekonomik anlayışın geçerlik kazandığı ve ithal ikameci sanayileşme stratejisinin izlenmeye başlandığı 1960'lı yılların başından itibaren sanayileşmede ciddi bir atılım yapılmış, ekonominin tarıma dayalı yapısı, yarı sanayileşmiş bir ekonomiye dönüştürülmüştür (Erkan, 2001: 3). 1970'li yılların sonunda çeşitli nedenlerden dolayı ortaya çıkan krizlerin atlatılabilmesi amacıyla 24 Ocak 1980 tarihinde, "24 Ocak Ekonomik İstikrar Kararları" olarak nitelendirilen bir dizi tedbir alınmış ve ülkede 1960'lı yıllardan itibaren uygulanmakta olan ithal ikameci sanayileşme stratejisine dayalı planlı ekonomi politikaları sonlandırılmıştır.

Türkiye'de 1980 yılında Uluslararası Para

Fonu (IMF) ve Dünya Bankası'nın (DB) himayesinde sıkı bir ekonomik liberalizasyon programı başlatılmış, ekonominin serbest piyasa anlayışı çerçevesinde dizayn edilmesi süreci işlemeye başlamıştır. Dünyadaki genel gidişata uygun biçimde döviz darboğazları, yüksek dış borç, enflasyon ve işsizlik gibi ekonomik sorunlar ile birlikte politik istikrarsızlıkların da yaşandığı bu dönemde, diğer birçok gelişmekte olan ülkede olduğu gibi Türkiye'de de, IMF ve DB'nin desteklediği istikrar programları yürürlüğe konulmuştur (Odekon, 2005: 23). Ayrıca 12 Eylül 1980 tarihindeki askeri darbe ve sonrasındaki sıkıyönetim dönemi, 24 Ocak kararlarının uygulanabilmesi için gerekli ortamı sağlayan bir ara rejim dönemi işlevi görmüştür. Bu süreçte serbest piyasa ekonomisine dayalı, ihracata dönük sanayileşme stratejisinin merkezine oturduğu ekonomi anlayışının yerleştirilebilmesi için makroekonomik istikrar önlemleri, dış ticaretin liberalizasyonu, özelleştirme, devlet sübvansiyonlarının kısılması ve reel ücretlerin azaltılması gibi uygulamalara yönelinmiştir.

Türkiye ekonomisinde serbest piyasa ekonomisine dayalı, ihracata dönük sanayileşme stratejisine 1980'li yıllar boyunca çeşitli eklemeler yapılmış, değişikliklere gidilmiş ancak temel anlayış değiştirilmemiştir. Yapılan düzenlemelerle ekonominin dışa açılması, piyasa mekanizmasının geliştirilmesi, kamu kesiminin ekonomideki ağırlığının sınırlandırılması, enflasyonun kontrol altına alınması, yabancı sermayenin teşviki amaç-

lanmıştır (Eroğlu, 2003: 8). 1980'li yıllardan itibaren neoliberal ekonomi politikalarının etkisindeki Türkiye'de, özellikle 1990'lı yıllardan itibaren krizlerden dolayı gelir düzeyinde sürekli ve kalıcı artışların elde edilemediği görülmektedir. İstikrarsız büyümenin yanı sıra gelir dağılımı adaletsizliğinin devam etmesi, yaygın yoksulluk ve işsizlik gibi sosyoekonomik sorunlar, bu dönemde ülkenin büyüme/kalkınma konusunda başarısız olduğunu göstermektedir.

Türkiye'de 1963-1972 yılları arasındaki dönemde, ekonomide yüksek sayılabilecek bir yıllık ortalama büyüme hızına (%6.45) ulaşılmıştır. Ancak yatırımların azaldığı, dış ticaretin tıkanıdığı, ekonomide kıtlıkların baş gösterdiği ve üç haneli enflasyon oranlarının ortaya çıktığı 1973-1982 döneminde yıllık ortalama büyüme oranı %3.1, 1977-1982 döneminde ise %1.1 düzeyinde kalmıştır (Tuncer, 2002: 33). 1980'li ve 1990'lı yıllarda yıllık ortalama büyüme oranı %4 civarında gerçekleşmiştir. Ancak ortalama büyüme oranları birbirine yakın olsa da iki dönem arasında farklılıklar söz konusudur. 1980'li yıllarda dönemin başındaki küçülmenin dışında negatif büyüme görülmezken 1990'lı yıllarda (1994 ve 1999 yıllarında) ülke ekonomisi iki önemli kriz yaşamış ve negatif büyüme ile karşı karşıya kalınmıştır. Aslında bir nevi 1999 yılındaki krizin devamı olarak ele alınabilecek olan 2001 yılındaki şiddetli kriz ile ülke ekonomik olarak %7,5 civarı küçülmüştür. 2001 yılındaki küçülmeden sonra büyüme oranının ortalama olarak yıllık %7

**Tablo 1**

Dönemler İtibarıyla Büyüme (GSYİH Artış Oranı %)\*

1987-1991	1992-1996	1997-2001	2002-2006	1987-2006
4,38	4,60	1,18	7,24	4,35

**Kaynak:** TÜİK, İstatistik Göstergeler 1923 – 2006, TÜİK Matbaası, Ankara, Aralık 2007, s.692.

\* Hesaplama yöntemlerindeki farklılıklar ve yapılan değişiklikler, verilerde yapılan gözden geçirmelerden dolayı aynı göstere için farklı seriler ortaya çıkabilmektedir. Bunun en bariz örneği TÜİK ve Avrupa Komisyonu tarafından yayınlanan verilerde görülmektedir. Bkz. TÜİK, İstatistik Göstergeler 1923 – 2006, TÜİK Matbaası, Ankara, Aralık 2007; EC (European Commission), Employment in Europe 2007, Prepared by Directorate-General for Employment, Social Affairs and Equal Opportunities; Employment Analysis Unit, Brussels, October 2007.

civarı gerçekleştiği görülmektedir (TÜİK, 2007: 692).

Tablo 1’de Türkiye’nin dönemsel büyüme performansı ortaya konulmaktadır. Buna göre en düşük büyümenin kaydedildiği dönem 1997-2001 dönemi iken en yüksek büyümenin kaydedildiği dönem 2002-2006 dönemidir. 1987-2006 dönemindeki yıllık ortalama büyüme oranı ise %4.35 düzeyindedir.

2002-2007 dönemi, yüksek büyüme ortalamasının yanı sıra kesintisiz büyüme süreci olarak da öne çıkmaktadır. Ekonominin büyümesi çeyrek dönemlere göre (üç aylık) incelendiğinde, çeyrek dönemlik verinin mevcut olduğu 1987-2007 dönemindeki en uzun kesintisiz büyüme sürecinin, 2002-2007 döneminde yaşandığı ortaya çıkmaktadır (Saygılı & Cihan, 2008: 22). Ortalama büyüme oranı 2008 yılında tüm dünya ile birlikte Türkiye’yi de etkileyen finansal krize kadar oldukça yüksek seyretmiştir. Ancak bu krizin ilk etkilerinin ortaya çıktığı günümüzde ekonominin tekrar yüksek oranlı bir küçülme ile karşı karşıya kalacağı tahmin edilmektedir.

## 2 – Yüksek Büyüme Evresinde İstihdam ve İşsizlik

Kapitalist bir ekonomide işsizliğin var olması, üretimde ülkenin emek gücünün tam olarak kullanılmaması ya da çalışmak istediği halde iş bulamayan insanların var olması demektir. Bu durumda ekonomik etkisizliğin ve sosyal sorunların ortaya çıkması kaçınılmazdır.

Marksist bakış açısına göre işsizler, yedek işgücü kitlesi olarak ele alınmakta ve kapitalizmin yeniden üretiminde önemli bir işlev görmektedir. Kapitalist yapı, istihdam edilmiş kitlenin maliyet minimizasyonu önünde engel oluşturmaması için sürekli bir yedek işgücü kitlesine, işsizlere ihtiyaç duymaktadır. Kapitalizmin yeniden üretiminde kar ve sermaye birikimi temel rolü oynamaktadır. Kar ve sermaye birikimini artırmaya odaklanan ekonomik yapıda, emek unsurunun maliyetini minimuma indirme ve emek unsurundan maksimum kazanç elde etmenin

ön koşulu, yüksek düzeyde işsizliktir.

İşsizliğin yoğun olduğu ekonomilerde sermaye sahipleri işsiz kalma baskısı ile karşı karşıya olan istihdam edilenleri bir yandan daha fazla çalıştırarak, bir yandan ücret ve diğer kazançlarını kıskarak sömürür, kar ve sermaye birikimini artırırlar. Bu, kar ve sermaye birikimini artırmak için yoğun işsizliğin oynadığı rolün bir yönüdür. Bu süreçte istihdam edilenler fazla sürelerle çalıştırıldığı için yeni istihdam daha az olmakta ya da olmamaktadır. Bu durumda sermayedar tarafından yeni istihdama harcanacak kaynaklar da kar ve sermaye birikimi olarak bu kesimde kalmaktadır. Bu da, kar ve sermaye birikimini artırmak için yoğun işsizliğin oynadığı rolün diğer yönüdür.

Standart tanımlara göre işsizlik, genel olarak piyasadaki ücret düzeyinde çalışma istek ve gücünde olup iş arandığı halde iş bulunamaması durumu olarak kabul edilmektedir (Reynolds, 1974: 125). Herhangi bir kişinin işsiz sayılabilmesi için bir işte çalışmıyor olması, iş arıyor olması ve cari ücret düzeyinde kendisine bir iş teklif edildiğinde bu teklifi kabul edecek olması gerekmektedir. İşsizlik oranı, herhangi bir ekonomide işsiz sayısının, işgücü sayısına oranlanması ile elde edilmektedir.

İşsizlik ile birlikte emek piyasalarının önemli göstergelerinden biri olan istihdam, kelime anlamı olarak bir bireyin hizmetini almak ve kullanmak demektir. Geniş anlamda tüm üretim faktörlerinin üretim sürecine dahil edilmesi iken, dar anlamda emek faktörünün üretim sürecine dahil edilmesi anlamına gelmektedir (Ülgener, 1980: 73). Çalışanlar açısından herhangi bir işte ücret, maaş vb. karşılığı emek gücünün o işverenin işine tahsis edilmesi, işverenler açısından bir bedel karşılığı çalışana çalışma imkanı sağlanması istihdam olgusuna işaret etmektedir.

Kapitalizmde istihdam, sermaye birikimi ve teknoloji ile birlikte büyüme ve kalkınma sürecinin temel kaynaklarından birini oluşturmakta ve diğer iki faktörle karşılıklı etkileşimde bulunmaktadır. Ancak istihdamı, sadece büyüme sürecindeki bir üretim faktörü olarak düşünmek yetersiz kalacak-

tır. İstihdamın çeşitli sosyoekonomik yansımaları bulunmaktadır. Gelir dağılımı, yoksulluk, toplumsal katılım, rekabet gücü, teknoloji, girişimcilik gibi geniş bir yelpazeyi kapsayan bu yansımalar, sosyal ve ekonomik sistemin sürdürülebilirliği açısından büyük önem taşımaktadır (Saygılı & Cihan, 2008: 51). Türkiye’de istihdam ve işsizlik oranlarının gelişim seyri, emek piyasaları ve sosyoekonomik sistemin aksayan noktaları hakkında önemli ipuçları içermektedir.

Genel olarak Türkiye’de işsizlik oranı, 1960’lı ve 1970’li yıllar boyunca yapısal ve konjonktürel faktörlerin etkisi ile dalgalı bir seyir izlemiştir. Ülkede işsizlik oranı, 1960’lı yılların sonuna değin %3.5 civarında seyretmiş, daha sonra yükselmeye başlamıştır. 1970’li yılların ilk yarısında dünya genelinde yaşanan petrol krizinin yansımaları, 1970’li yılların ikinci yarısında ülkeyi ekonomik darboğaza sokmuş ve işsizlik oranı %9 civarına yükselmiştir. 1980’li yılların başında ülkenin karşı karşıya kaldığı askeri darbe sonrasında baskı altına alınmış olan reel ücretlerdeki önemli azalmaya, grev ve toplu sözleşme hakkının ve işçi çıkarmanın yasaklanmasına karşın, işsizlik oranındaki azalış düşük kalmıştır (Ansal vd., 2000: 102-103). 1980 yılında %8.1 düzeyinde olan işsizlik oranı, 1984 yılında %7.6 ve 1989 yılında %8.6 olarak gerçekleşmiştir. 1980’li yıllar toplu olarak değerlendirildiğinde işsizlik oranı ortalama olarak %7.8 civarındadır. 1994 yılında %8.6 düzeyinde olan işsizlik oranı 1999 yılında %7.7 düzeyinde gerçekleşmiştir. 1990’lı yıllar toplu olarak değerlendirildiğinde işsizlik oranının ortalama olarak %7.8 civarında olduğu görülmektedir. Ancak 1994 yılından itibaren belli bir azalış trendinin söz konusu olduğu ve bu azalış trendinin işsizlik oranının %6.5 olarak gerçekleştiği 2000 yılına kadar devam ettiği gözlenmektedir (Bulutay, 1995: 262 & TÜİK, 2007: 673). 1990’lı yılların ikinci yarısından itibaren işsizlik oranının düşmeye başlamasının nedenlerinden biri 1990’lı yıllarda işgücü artış oranının önemli oranda düşmesidir. Çünkü 1981-1989 yılları arasında ortalama olarak yıllık işgücü artış oranı %2.6 iken, 1990-2000 döneminde %1

olarak gerçekleşmiştir (The Central Bank of the Republic of Turkey, 2002: 46).

2000 yılından itibaren işsizlik oranı yükselmeye başlamıştır. 2003 yılında işsizlik oranının %10.5 düzeyine kadar çıktığı gözlenmektedir. 2007 yılı itibarı ile %9.9 düzeyinde olan işsizlik oranının 2000’li yıllardaki ortalamasının ise 1980’li ve 1990’lı yılların ortalaması olan %7.8’lik düzeyin oldukça üzerinde, %9.5 civarında olduğu görülmektedir (TÜİK, 2007: 673). Bu sonuçların ortaya çıkmasında 1999-2001 yılları arasındaki ekonomik krizlerin ve işgücü artış oranının tekrar yükselmeye başlamasının etkilerinin söz konusu olduğu söylenebilir. Zira bu dönemde işgücü artış oranının %1.8 düzeyine yükseldiği gözlenmektedir (Erdut, 2006: 1-4). Türkiye’de işsizlik oranlarının artış trendi küresel finans krizinin söz konusu olduğu 2008 yılından itibaren daha da hızlanmış ve Nisan 2009 itibarı ile işsizlik oranı %14.9 düzeyine fırlamış, işsiz sayısı ise, 3 milyon 618 bine yükselmiştir (TÜİK, 15 Temmuz 2009: 1).

Tablo 2’de Türkiye’nin dönemsel istihdam performansı ve işsizlik oranları ortaya konulmaktadır. Buna göre en düşük istihdam artışının kaydedildiği dönem 1997-2001 dönemi iken en yüksek istihdam artışının kaydedildiği dönem 1987-1991 dönemidir. İşsizlik oranının en düşük olduğu dönem 1997-2001 dönemidir. 2002-2006 dönemi ise Tablo 1’de ortaya konulduğu üzere en yüksek büyüme performansının kaydedildiği dönem olmasına rağmen işsizlik oranının en yüksek olduğu dönem, istihdam artışının ise en düşük gerçekleştiği ikinci dönem olmuştur.

Türkiye’de 1988 yılında 17 milyon 755 bin olan toplam istihdamdaki kişi sayısı inişli çıkışlı bir seyir izleyerek 2006 yılında 22 milyon 330 bin olarak gerçekleşmiştir. Dolayısıyla 18 yılda toplam istihdam edilen kişi sayısı 4 milyon 575 bin artmıştır. 15-64 yaş grubunda istihdam edilen kişi sayısı 2000 yılında 20 milyon 789 bin iken inişli çıkışlı bir seyir izleyerek 2006 yılında 21 milyon 769 bin olarak gerçekleşmiştir. İstihdam oranındaki gelişim seyrine göre ise 2000 yı-



Tablo 2

Dönemler İtibarıyla Yıllık Ortalama İstihdam Artış Oranı ve İşsizlik Oranı (%)

	1987-1991	1992-1996	1997-2001	2002-2006	1987-2006
İstihdam	2,55	1,99	0,32	0,75	1,40
İşsizlik	8,36	8,04	7,26	10,26	8,48

**Kaynak:** Tuncer Bulutay, *Employment, Unemployment and Wages in Turkey*, International Labour Organization (ILO) Publications, Ankara, 1995, ss. 220, 261 & TÜİK, a.g.r., s.159.

linda %48.8 olan istihdam oranının yine inişli çıkışlı bir seyir göstererek 2006 yılında %45.9 düzeyine gerilediği gözlenmektedir. Görüldüğü üzere 7 yıllık dönem için 15-64 yaş grubunda istihdam edilen kişi sayısı 490 bin artmış, istihdam oranı ise 2.9 puan düşmüştür (TÜİK, 2007: 159 & EC, 2007: 315). Türkiye’de nüfus ve işgücündeki artışa karşılık, işgücüne katılma oranı (İKO) ve istihdam oranı düşmektedir. İstihdam düşüşü hem tüm yaş grupları için hem de kadın ve erkekler için geçerlidir. İstihdam oranlarındaki düşüşün küresel finans krizinin söz konusu olduğu 2008 yılından itibaren daha da hızlandığı görülmektedir. 2009 yılı Nisan ayında bir önceki yıla göre istihdam edilen kişi sayısı 21 milyon 228 binden, 20 milyon 698 bine, istihdam oranı ise %41.9’dan, %40.2’ye düşmüştür (TÜİK, 15 Temmuz 2009: 1-2).

### 3 - Büyüme Sürecinin İstihdam ve İşsizliğe Yansımaları

2001 krizinden sonra Türkiye ekonomisi yüksek bir büyüme performansı sergilemiştir. Ancak bu dönem için yapılan analizlere göre istihdam ve işsizlik performansında durum olumsuzdur. Bu olumsuz performansın en önemli nedenlerden biri, büyümenin gerektiği ölçüde istihdam yaratmamasıdır. Gerçekte aynı büyüme

oranı farklı oranlarda istihdam artışı yaratabilir. Büyümenin “istihdam dostu” ya da görel olarak yeterince istihdam yaratan bir büyüme olması her ülke için arzu edilen bir durumdur. Fakat Türkiye’deki büyüme, istihdam dostu bir büyüme olarak nitelendirilmemektedir. Türkiye’de büyüme oranı, istihdam oranını oldukça geç ve zayıf bir biçimde etkileyebilmektedir. Bu yüzden istihdam oranını artırmak ve işsizlik oranını düşürmek için büyüme-istihdam/işsizlik etkileşiminin güçlendirilmesi gerekmektedir. Bu sorunla mücadele edilebilmesi için istihdam yaratabilen büyümenin sağlanması gerekmektedir (Gürsel vd. 2004: 19). Farklı ülkeler ve AB için yapılan araştırmalardan elde edilen sonuçlar da büyüme ile istihdam arasındaki ilişkinin zayıfladığını göstermektedir. Bu nedenle büyüme-istihdam/işsizlik etkileşimi ile ilgili araştırmalar yoğunlaşmaktadır<sup>3</sup>.

Grafik 1, 1997-2007 dönemi için Türkiye’de büyüme ve işsizlik oranı ile istihdamdaki yıllık yüzde değişimin genel seyrini vermektedir. Türkiye’de 1999 ve 2001 yıllarında ekonomik olarak küçülme yaşanmıştır. 2001 yılından itibaren ortalama olarak yıllık %7 civarı bir büyüme oranı söz konusudur. Türkiye’de 2001 yılından sonra yıllık ortalama büyüme oranı %7 civarı gerçekleştiği halde işsizlik oranı azalmamış, biraz yükselerek

3 Bu konuyla ilgili bazı çalışmalar için bkz. Hian Teck Hoon & Edmund S. Phelps, “Growth, wealth and the natural rate: Is Europe’s jobs crisis a growth crisis?”, *European Economic Review*, 41, 1997, ss.549-557 & Jörg Döpke, “The ‘Employment Intensity’ of Growth in Europe”, Kiel Working Paper, No. 1021, January 2001 & Fabio Arico, “Growth and Unemployment: Towards A Theoretical İntegration”, *Journal of Economic Surveys*, Vol. 17, No. 3, 2003, ss.419-455 & Martin Zagler, *Growth and Employment in Europe*, Palgrave Macmillan, 2004.

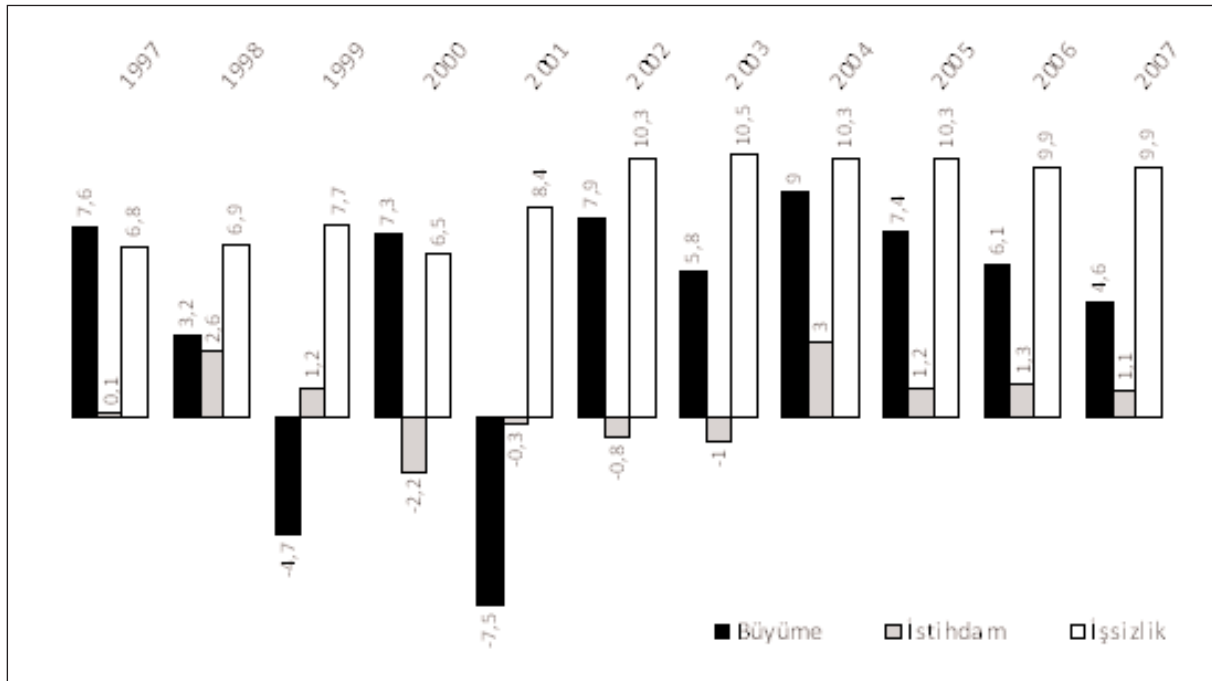
%10 bandına yerleşmiştir. Ayrıca büyüme oranındaki artış düzeyi ile istihdam oranındaki artış düzeyi arasında görece yüksek bir fark olduğu, yani büyümenin istihdama etkisinin de oldukça zayıf olduğu görülmektedir. Bu dönemde 2000, 2001, 2002 ve 2003 yıllarında istihdam artış oranı negatiftir. Yani bu yıllarda istihdam edilen kişi sayısı azalmıştır. 2000-2003 yılları arasındaki dönemde istihdam düzeyinin azalmış olmasında, 1999 ve 2001 yıllarında yaşanan krizlerin ve dolayısıyla reel sektörde yaşanan küçülmenin etkisinin olduğu söylenebilir. 2003 yılından itibaren istihdam edilen kişi sayısı artmaya başlamıştır. Ancak yüksek ortalama büyüme oranına rağmen istihdam artış oranı sınırlı kalmıştır. Türkiye'de büyüme oranı ile istihdam artış oranı arasındaki fark görece yüksektir ve büyüme gö-

rece daha az istihdam yaratmaktadır. Ayrıca büyüme ile işsizlik arasında varsayılan ters ilişki geçersizleşmiş, ekonomi ve büyümenin insan ile ilişkisi kopmuştur. Dolayısıyla günümüzde söz konusu olan "işsiz büyüme"dir (Koray, 2005: 7).

Bu durum literatürdeki birçok ilgili çalışmayla da teyit edilmiştir. Bağımsız Sosyal Bilimcilerin (BSB) çalışmasında dünya genelinde istikrarlı seyreden büyümeye karşın, dünya ekonomilerinde işsizlik oranlarında kayda değer düşüşler sağlanamamasına dikkat çekilmekte ve Türkiye ekonomisinin 2001 krizi sonrası büyüme performansı, "istihdam yaratmayan büyüme" olarak nitelendirilmektedir. İstihdam yaratmayan büyüme sorunu ile Türkiye ekonomisinin Latin Amerika ülkelerindeki gibi "spekülatif" ve "dışa bağımlı" özellikler sergile-

Grafik 1

Türkiye'de Büyüme, İstihdam ve İşsizlik (%)



**Kaynak:** TÜİK, İstatistik Göstergeler 1923 – 2006, TÜİK Matbaası, Ankara, Aralık 2007, ss.159, 692; Şeref Saygılı & Cengiz Cihan, Türkiye Ekonomisinin Büyüme Dinamikleri / 1987-2007 Döneminde Büyümenin Kaynakları, Temel Sorunlar ve Potansiyel Büyüme Oranı, TÜSİAD Yayını (Yayın No. TÜSİAD-T/2008-06/462), Haziran 2008, s.147; DPT (T.C. Başbakanlık Devlet Planlama Teşkilatı), Uluslararası Ekonomik Göstergeler, DPT Ekonomik Modeller ve Stratejik Araştırmalar Genel Müdürlüğü, 2008, ss.11, 71'deki verilerden yararlanılarak hazırlanmıştır.

meye başladığı ve düşük döviz kurunun etkisi ile ithalata bağımlı, sermaye yoğun sanayileşmenin faturasının istihdam kayıpları olarak ortaya çıktığı ifade edilmektedir (BSB, 2008: 102-103).

Yüceol'un Türkiye'de 1950-2004 yılları arasındaki dönem için yaptığı analize göre, 1950-1980 yılları arasındaki dönemde büyümenin işsizlik üzerinde güçlü bir etkisinin olduğu ortaya çıkmıştır. Dışa açık büyüme stratejisinin uygulamaya konulduğu 1980 yılı sonrasında ise, büyümenin işsizliği azaltma yönündeki etkisinin önemli ölçüde azaldığı sonucu çıkmıştır (Yüceol, 2006: 81-95).

Kara ve Duruel'in çalışmasında da "1980'li yıllardaki istikrarlı büyüme ve yatırım olanaklarının tükenmesi, hızlı nüfus artışı, kırsal kesimden kentlere göç olgusu, verimlilik artışları, işgücü piyasasındaki yapısal katılımlar ve siyasi istikrarsızlıklarla birlikte, 1990'lı yıllardan itibaren Türkiye'de büyümenin istihdam yaratma kabiliyetinin zayıfladığı" ortaya konulmaktadır (Kara & Duruel, 2005: 367-396).

Ceylan-Ataman'ın çalışmasında, istihdam yaratmayan büyüme tartışmalarına değinilerek son dönemdeki yüksek büyüme oranlarının, işsizliğin çözümüne katkısının çok sınırlı olduğu, 2002 yılında başlayan ve devam eden hızlı büyümeye rağmen işsizliğin azalmadığı belirtilmektedir (Ceylan-Ataman, 2006: 93-107).

Yılmaz Eser ve Terzi'nin çalışmasında ise, Türkiye'de işsizlik ile büyüme ilişkisine değinilmiş, istikrarsız ve dalgalanmalara bağlı büyümedeki artışın, işsizliğe olumlu yönde bir yansıma yapmadığı tespit edilmiştir (Yılmaz Eser & Terzi, 2008: 246).

Göktaş-Yılmaz'ın 1978-2004 yılları arasındaki döneme ilişkin verileri kullanarak yaptığı çalışmaya göre Türkiye ekonomisinde büyüme oranı ile işsizlik oranı arasında karşılıklı bir nedensellik ilişkisinin olmadığı tespit edilmiştir. Bu çalışmada nedensellik ilişkisinin yönünün işsizlik oranından büyüme oranına doğru olduğu, (ilginç bir biçimde) büyüme oranından işsizlik oranına

doğru bir nedensellik ilişkisinin ise bulunmadığı ortaya konulmuştur (Göktaş-Yılmaz, 2005: 74-75).

Avrupa Birliği (AB) ülkeleri için yapılan araştırmalardan elde edilen sonuçlar bu bahsin sadece Türkiye için değil, birçok ülke için önem arz ettiğini göstermektedir.

Büyüme istihdam etkileşimi konusunda Türkiye ile AB ülkeleri arasında çeşitli benzerlikler/farklılıklar söz konusudur. AB ülkeleri içinde de bu konuda çeşitli farklılıkların mevcut olduğunu belirtmek gerekmektedir. İspanya ve Yunanistan'da birbirine yakın büyüme oranları söz konusu iken İspanya'da istihdam artış oranı yüksek, Yunanistan'da ise düşüktür. İrlanda'da büyüme oranı İspanya'dan çok daha yüksek olmasına rağmen istihdam artış oranları birbirine yakındır (Perugini & Signorelli, 2005: 14-15). Avrupa'da yüksek işsizliğin nedenlerini irdeleyen çalışmalardan elde edilen sonuçlar bu kanıyı destekler niteliktedir. Büyüme-istihdam/işsizlik değişkenlerin etkileşimi kıta düzeyinde çeşitli farklılıklar arz etmektedir. Örneğin Fransa'da yüksek işsizlik, düşük düzeyli büyümeden kaynaklanmaktadır. İtalya ve Almanya'da bu durum geçersizleşirken İngiltere'de ilgili değişkenler arasında karşılıklı ilişkinin varlığı tam olarak reddedilememektedir. Özetle Avrupa'da, farklı ülkelerde çeşitli değişkenlerden etkilenen işsizlik, yalnız bir faktörle açıklanabilir değildir (Zagler, 2004: 152-153).

Türkiye'de büyüme ile istihdam artış oranı arasındaki fark, sosyoekonomik olarak Türkiye'ye benzeyen AB üyesi Yunanistan ve İspanya ile karşılaştırıldığında yüksek, Polonya ile karşılaştırıldığında düşük kalmaktadır. 1997-2007 döneminde Türkiye'de yıllık ortalama büyüme oranı %4.25, yıllık ortalama istihdam artış oranı %0.56 düzeyinde gerçekleşirken sırasıyla bu oranlar İspanya'da %3.83, %3.72, Yunanistan'da %4.08, %1.22 ve Polonya'da %4.46, %0.14 olmuştur. Türkiye'de bu dönemde büyüme ile istihdam artış oranı arasındaki fark, İspanya'ya göre oldukça yüksek kalmaktadır. Bu dönem için İspanya ve Yunanistan'da GSYİH'deki değişmeler ile istihdamdaki de-

ğişmeler arasında paralellikler söz konusu iken Türkiye ve Polonya'da paralel değişimlerden söz edilememektedir. Türkiye'de 1999-2001 döneminde krizlerden dolayı büyüme oranında görülen dalgalanmaların bu sonuçlarda önemli bir payı varken Polonya'da geçiş sürecinin sancılılarından kaynaklanan düşük emek piyasası performansı bu durumların ortaya çıkmasında oldukça etkili olmuştur. Ancak 2004-2007 yılları arasındaki dönemde büyüme ile istihdam artış oranı arasındaki fark Türkiye'de artmaya devam etmiş, Polonya'da ise azalmaya başlamıştır. Bu dönemde Türkiye'de yıllık ortalama büyüme oranı %6.78, yıllık ortalama istihdam artış oranı %1.65 düzeyinde gerçekleşmişken, Polonya'da sırasıyla %5.4 ve %2.86 düzeyinde gerçekleşmiştir (TÜİK, 2007: 159, 692 & DPT, 2008: 11, 71 & EC, 2008: 6, 210, 213).

#### 4 - Büyüme Sürecinde İstihdam ve İşsizlikte Meydana Gelen Değişikliklerin Değerlendirilmesi

Kapitalizm çelişkileri ile malul bir sistem. Çelişkilerin en önemlilerinden biri emek piyasalarında insan unsurunun, insana dair olanın gözden yitirilmesidir. İKO ve istihdamın düşüyor olması, işsizliğin artması, reel ücretlerin azalması gibi değişimler buna işaret etmektedir. Bu durumun ortaya çıkardığı sosyal sonuçlar sistemi çok ciddi maliyetlerle karşı karşıya bırakmaktadır. Diğer taraftan ortaya çıkan sonuçlar, ekonominin talep yönünden aksamasını da beraberinde getirmektedir. Türkiye özelinde düşünüldüğünde bu durum sadece ekonomik kriz dönemlerinde değil büyümenin söz konusu olduğu refah dönemlerinde de geçerli olmaktadır.

1980'li yıllardan günümüze içsel ve dışsal faktörlerin etkisi ile ortaya çıkan krizlerden dolayı ekonomik küçülmeler ile karşı karşıya kalan Türkiye'de, reel sektör ve istihdamda azalışlar ortaya çıkmıştır. Bunun en bariz örneği 1999-2001 döneminde yaşanan iki krizdir. Bu kriz döneminin de etkisi ile Türkiye'de 2000-2003 yıllarını kapsayan dönemin tümünde istihdam edilen kişi sayısı azalmıştır. Ancak bu kriz dönemini takip eden genişleme/büyüme döneminde de yeterince istihdam artışı elde

edilememiş, hatta işsizlik oranı daha da yükselmiştir. Türkiye'de özellikle son dönemde belirginleşen büyümenin işsizlik üzerinde etkisinin olmamasının ve büyümenin istihdama etkisinin sınırlı kalmasının birçok nedeni söz konusudur. Ayrıca ülkede istihdam düzeyinde küçük artışlar olsa da işsizlik oranının azalmamış aksine biraz daha yükselerek %10 düzeyine çıkmış olmasının çeşitli nedenleri bulunmaktadır.

Türkiye'de 2001-2006 döneminde 608 bini imalat sanayi, 1 milyon 934 bini de hizmetler sektöründe olmak üzere toplam 2 milyon 542 bin yeni istihdam yaratılmasına rağmen, aynı dönemde işsizlik oranının %8.4'den %10.3'e çıktığı görülmektedir (TEPAV, 2007: 26 & TÜİK, 2007: 159). Yüksek oranlı büyüme sürecinde yaratılan bu istihdamın oldukça düşük olduğunu belirtmek gerekmektedir.

Türkiye'de çalışma çağındaki nüfusun (15+ yaş grubunun) toplam nüfus içindeki oranının ve tarım sektöründe işsiz kalan kesimin hızla artması, (istihdam düşük düzeylerde artıyorken de) işsizliğin artış göstermesinin başlıca nedenlerinden biridir. Çalışma çağındaki nüfusun toplam nüfusa oranı, 1988 yılında %63.3 iken, 2006 yılında %71.2'ye yükselmiştir (TÜİK, 2007: 159). Çalışma çağındaki nüfusun toplam nüfus içindeki oranının giderek artmasının yanında tarım sektöründeki istihdam oranının azalması da diğer sektörlerde yaratılan işlerin, işsizleri istihdam etmek için yetersiz kalmasına yol açmaktadır. Tarım sektöründeki yapısal dönüşüm sonucunda tarım sektöründen ayrılmakta olan önemli sayıda işgücü söz konusudur. Yapılan tahminlere göre 2002-2010 yılları arasındaki dönemde her yıl ortalama olarak 142 bin kişi tarım sektörü dışına çıkarak iş aramaya başlayacaktır (Gürsel vd. 2002: 73).

Türkiye'nin ticaret fazlası verdiği sektörler emek yoğun, "kaynak te-melli" sektörlerdir. Ülkenin ihracatta uluslararası rakipleri benzer koşullarda üretimin gerçekleştiği "çevre ülkeleri"dir. Bu ülkelerde uluslararası ticaret için rekabet gü-cünü artırmak, emek maliyetlerinin aşağı çekilmesiyle gerçekleştirilmektedir. Birim emek maliyetlerinin azaltılması ise, döviz kuru politikalarının işlevini yitirdiği ve üretim teknolojisinde farkların azaldığı koşullarda, emek

verimliliğinde artış (reel ücretler ve istihdam artışının baskılanması) ile mümkün olmaktadır (BSB, 2008: 104). Türkiye ekonomisinde, özellikle 1980 yılı sonrasındaki dönemde, tüm sektörler için emek verimliliğindeki yıllık ortalama artış oranı, sermaye verimliliğindeki ortalama yıllık artış oranından çok daha yüksektir (İzmen, 2005: 30-32). Tablo 3’de görüldüğü üzere 1987 yılı sonrasındaki dönemde emek verimliliğinde yüksek bir artış söz konusudur. Özellikle Türkiye’nin yüksek büyüme evresi olan 2002-2007 döneminde emek verimliliğindeki artış en yüksek seviyesine ulaşmıştır. 1987 yılından günümüze sermaye verimliliğinde ise azalış söz konusudur (Saygılı & Cihan, 2008: 58, 62). Dolayısıyla büyüme daha çok emek verimliliğindeki artışların sonucunda gerçekleşmiş, istihdam artışı sınırlı kalmıştır. Çünkü ihracata dönük sanayileşme stratejisinin yürürlükte olduğu dışa açık büyüme sürecinde, daha rekabetçi büyüme stratejileri benimsenmektedir. Bu durum önceki bölümlerde değinilen Marksist bakış açısının teorik izahatına uygun düşmektedir.

Sektörel büyüme farkları Türkiye’de yüksek büyüme evresinde yeterince istihdam yaratıl-

mamasının nedenlerinden bir kısmına ışık tutmaktadır. Sektörlere göre büyüme oranları incelendiğinde, son dönemde sektörler arasında önemli farklılıkların söz konusu olduğu görülmektedir. 1999 ve 2001 yıllarındaki krizlerin ve küçülmenin de içinde bulunduğu 1998-2007 yılları arasındaki dönemde, ortalama olarak sanayi sektörü ve imalat sanayi sektörü yıllık %4 büyürken, taşıt araçları imalat sanayi sektörü ortalama olarak yıllık %16.6 düzeyinde büyümüştür. Buna karşılık deri imalat sanayi sektöründeki ortalama yıllık büyüme oranı %1’de, giyim sanayi sektöründeki ortalama yıllık büyüme oranı %0.1’de kalmıştır. Tekstil sanayi sektörü ise aynı dönemde ortalama olarak yıllık %0.5 oranında küçülmüştür. İçinde küçülmenin yer almadığı, sanayi sektörünün yıllık ortalama %8 büyüdüğü 2002-2007 yılları arasındaki dönemde ise, ortalama olarak imalat sanayi sektörü yıllık %8.4 büyürken, taşıt araçları imalat sanayi sektörü ortalama olarak yıllık %31.4 büyümüştür. Buna karşılık deri imalat sanayi sektöründeki ortalama yıllık büyüme oranı %5.7’de, tekstil sanayi sektöründeki ortalama yıllık büyüme oranı %0.5’de kalmıştır. Giyim sanayi sektörü ise aynı dönemde ortalama olarak yıllık %1.2 oranında küçülmüştür (Özaty,

**Tablo 3**

Dönemler İtibarıyla Verimlilik Artışı (%)

	1987-1991	1992-1996	1997-2001	2002-2006	1987-2006
Emek Verimliliği	1,81	2,90	0,91	6,45	3,02
Ortalama Çalışma Saati ile Düzeltilmiş Emek Verimliliği	1,33	1,97	1,90	5,59*	2,98**
Sermaye Verimliliği	-2,68	-2,01	8,22	-6,55	-0,76
Kapasite Kullanım Oranıyla Düzeltilmiş Sermaye Verimliliği	-0,65	-1,81	-0,63	-0,55*	-0,91**

**Kaynak:** DPT, *Ekonomik ve Sosyal Göstergeler (1950-2006)*, (Erişim Tarihi: 19/11/2009, <http://www.dpt.gov.tr/PortalDesign/PortalControls/WebIcerikGosterim.aspx?Enc=83D5A6FF03C7B4FCC41EB0226750A883>) & Şeref Saygılı & Cengiz Cihan, *Türkiye Ekonomisinin Büyüme Dinamikleri / 1987-2007 Döneminde Büyümenin Kaynakları, Temel Sorunlar ve Potansiyel Büyüme Oranı*, TÜSİAD Yayını (Yayın No. TÜSİAD-T/2008-06/462), Haziran 2008, ss. 58, 62 & TÜİK, *İstatistik Göstergeler 1923 – 2006*, TÜİK Matbaası, Ankara, Aralık 2007, ss.688-689, 692’deki verilerden yararlanılarak hazırlanmıştır.

\*: 2002-2007 dönemini nitelemektedir.

\*\* : 1987-2007 dönemini nitelemektedir.

2007: 14). Görüldüğü üzere Türkiye’de sermaye/teknoloji yoğun sektörlerdeki büyüme oranı çok yüksek iken emek yoğun sektörlerdeki büyüme oranı çok düşük kalmıştır. Hatta kimi emek yoğun sektörlerde, genel ekonomideki bu yüksek büyüme evresinde, küçülme ile karşı karşıya kalmıştır.

Yapılan araştırmalar da Türkiye’de yeni yatırımların sermaye yoğun sektörlerle yöneldiğini ve emek tasarrufu sağlayan nitelikte olduğunu ortaya koymaktadır (Saygılı & Cihan, 2008: 78-79). Dolayısıyla sektörler göre yeni yatırım düzeyi ve sektörel büyüme farklılıkları incelendiğinde, emek tasarrufu sağlayan sermaye yoğun sektörlerin, emek yoğun sektörlerle kıyasla çok daha fazla büyümüş ve yeni yatırımları çekmiş olması, istihdam artışının sınırlı kalmasının en önemli nedenlerinden biri olarak ortaya çıkmaktadır.

Gelişmekte olan ülkeler açısından dünya ekonomisinde yaratılan işbölümü ile doğrudan ilişkili büyüme-istihdam dinamiklerinin belli özellikleri Türkiye için de açıklayıcı niteliktedir: Bu ülkelerde dışa açılma süreci, ticaretin ve sermaye hareketlerinin serbestleşmesine ve finansal liberalizasyona dayandığı için ilgili ülkelerin büyüme dinamikleri artan oranda “dışa bağımlı” hale gelmekte ve ekonomide daha yüksek bir belirsizlik ortamı yaratılmasına sebep olmaktadır. İhracata dayalı büyüme stratejileri, gelişmekte olan ülkeleri en ucuz ürün ürettikleri ve rekabet edebilirlikleri sektörlerde uzmanlaşmaya itmiştir. Bu unsurlar rekabetçi koşullar ve serbest ticaret ortamında ilgili ülkelerin üretkenlik artışını dışsal bir ekonomik değişken haline getirmiştir (BSB, 2008: 104).

Sermaye hareketlerinin serbestleşmesi ile birlikte doğrudan yabancı yatırımlar, kapitalist ekonomide istihdama etki eden önemli unsurlardan biri durumuna gelmiştir. Bir ülkede doğrudan yabancı yatırım düzeyinin artırılmasının en önemli koşulu ise makroekonomik istikrarın sağlanmasıdır. Doğrudan yabancı yatırımlardaki artışlar hem istihdam hem de teknoloji transferi açısından önem taşımaktadır. Türkiye

1993-2004 yılları arasındaki dönemde yeni AB üyesi ülkelere göre oldukça düşük düzeyde doğrudan yabancı yatırım çekebilmiştir. Son dönemde ise AB üyelik sürecinin etkisi, makroekonomik istikrarın sağlanması ve doğrudan yabancı sermaye girişinin önündeki bürokratik engellerin önemli oranda azaltılmış olması, ülkeye giren doğrudan yabancı yatırım miktarını oldukça artırmıştır (Atalay, 2007: 66-67). Her ne kadar yabancı sermaye alan ülkelerde yabancı sermayenin istihdama etkisinin pozitif olduğu yönünde çalışmalar<sup>4</sup> söz konusu olsa da, Türkiye için bunun pek geçerli olmadığı söylenebilir. Karagöz’ün Türkiye için yaptığı çalışmaya göre, doğrudan yabancı yatırımlar ile istihdam arasında herhangi bir nedensellik ilişkisi olmadığı sonucuna ulaşılmıştır. Türkiye’de doğrudan yabancı yatırımların istihdam üzerindeki etkisinin sınırlı kalmasının nedenlerinden biri doğrudan yabancı yatırımların, GSYİH içindeki payının oldukça düşük olmasıdır. Diğer neden ise doğrudan yabancı yatırımların (özellikle son dönemde artan bir biçimde) mülkiyet devri ya da özelleştirme yoluyla satın alma veya birleşme amacıyla Türkiye’ye giriş yapmasıdır (Karagöz, 2007: 8). Her iki durumda da doğrudan yabancı yatırımların istihdam üzerindeki etkileri sınırlı kalmaktadır.

Türkiye’de yabancı sermaye bağımlılığının temel nedeni yurt içi tasarruf oranlarının çok düşük olmasıdır. Görece düşük olan yurt içi tasarruf oranı, yüksek büyüme evresinde daha da düşerek yaklaşık GSYİH’nin %17’si düzeyine düşmüştür. Kamu tasarrufları ve özel tasarruflar incelendiğinde düşüşün, temelde özel tasarruf oranındaki azalıştan kaynaklandığı ortaya çıkmaktadır. Bununla birlikte bu süreçte özel sektör yatırımlarının arttığı bilinmektedir. Bu yatırımların temelde yabancı sermaye girişleri ile finanse edildiğini gösteren unsur ise 2000’li yıllarda özel sektör yatırımlarının artmaya başlamasıyla birlikte ciddi bir cari açık sorununun ortaya çıkmasıdır. Cari açığın yüksek olması, ekonomiyi yabancı sermaye sahiplerinin etkisine açık duruma getiren bir kırılma unsuru olarak kabul edilmektedir. Çünkü ulusal ya da

4 Bkz. Faruk Cömert, “İstihdam Sorunu ve Yabancı Sermaye”, *Hazine Dergisi*, Sayı: 13, Ocak 2000, ss.5-7; S. Serpil Atalay, *Yeni Avrupa Birliği Ülkelerinde ve Türkiye’de Reel Yakınsama*, (Uzmanlık Yeterlilik Tezi), Türkiye Cumhuriyet Merkez Bankası, Dış İlişkiler Genel Müdürlüğü, Ankara, Şubat 2007, ss.66-67.

küresel nedenlerle sermaye girişiyle ilgili herhangi bir sıkıntı ile karşılaşıldığında kriz ve küçülmelerle karşı karşıya kalınmaktadır. Ayrıca yoğun dış finansmana dayalı büyüme, ulusal paranın aşırı değerlenmesine yol açarak ekonominin rekabet edebilirliğini azaltmakta ve uzun dönemde hem tasarrufları düşürmekte hem de büyüme oranlarını aşağı çekmektedir. Bu kırılmanın üstesinden gelmenin ya da yabancı sermayeye (tasarruflara) aşırı bağımlılığı azaltmanın ve bununla birlikte yüksek büyüme oranlarını sürdürmenin yolu iç tasarrufların artırılmasından geçmektedir. İç tasarrufların artırılmamasının temel nedenlerinden biri, yabancı tasarrufların yurt içi tasarrufları dışlamasıdır. Burada temel müsebbip, yabancı sermaye girişlerine dayalı, esas olarak tüketici kredileri ve kredili satın alma kanallarıyla gerçekleşen, özel tüketimin artırılmasına odaklanmış para ve kredi genişlemesidir (BSB, 2008: 84-87). Görüldüğü üzere Türkiye, temel nedenlerinden biri yabancı sermaye bağımlılığı olan düşük yurt içi tasarruf oranları ile temel nedenlerinden biri kontrolsüz yabancı sermaye girişleri olan düşük yurt içi tasarruf oranları kısır döngüsüne mahkûm olmuş durumdadır.

İhracat ve ithalat ile ilgili veriler, yabancı sermayenin istihdama ilişkin doğurduğu sonuçlar ile genel olarak dış ticaretin istihdama ilişkin doğurduğu sonuçların benzer olduğunu göstermektedir. Türkiye’de ihracatın yapısı ve miktarı 1980’li yıllara göre değişmektedir. Sektörel büyüme farklılıklarına paralel olarak 1990’lı yılların başından itibaren emek yoğun sektörlerin payı ile karşılaştırıldığında, sermaye/teknoloji yoğun sektörlerin toplam ihracat içindeki payı artmaktadır. 1991-2001 yılları arasındaki dönemde toplam ihracat içinde taşıt araçları, malzeme ve parçaları ihracatının payı %2.3’ten %12.3’e, elektrik ve elektronik makine ve cihazlar ihracatının payı %4.8’den %8.4’e, makine sanayi mamulleri ihracatının payı %2’den %6’ya yükselmiştir (İTO, 2003: 88-89).

Türkiye’nin 2001 yılından sonraki yıllara ait ihracata ilişkin verileri de sermaye/teknoloji yoğun sektörlerin toplam ihracat içindeki payının arttığına işaret etmektedir. Tablo 4’deki verilere göre tekstil, giyim sanayisi gibi emek yoğun sektörlerdeki ihracat artış oranları, 2002

yılından sonra toplam ihracattaki artış oranının gerisinde kalmış, 2005 ve 2006 yıllarında oldukça düşük gerçekleşmiştir. Buna karşılık taşıt araçları, makine sanayisi gibi sermaye yoğun sektörlerdeki ihracat artış oranı, toplam ihracattaki artış oranının üzerinde gerçekleşmiştir. 2001-2007 yılları arasındaki dönemin tamamı için yapılan toplu değerlendirmeye göre emek yoğun sektörlerdeki ihracat artış oranı, hem toplam ihracattaki hem de sermaye yoğun sektörlerdeki artış oranlarının gerisinde kalmıştır. İhracat artışından dolayı elde edilen üretim artışlarının arkasındaki temel sektörlerin sermaye yoğun üretim yapan sektörler olduğu söylenebilir. Bu durum, sektörel büyüme farklılıklarında olduğu gibi, yüksek büyüme sürecinde istihdam artışının sınırlı kalmasının nedenlerinden biri olarak öne çıkmaktadır.

Bu durum literatürde teknolojik işsizlik olarak nitelendirilen duruma işaret etmektedir. Bir ekonomide üretim teknolojisindeki değişimlerden ve/veya tüketim kalıplarındaki değişikliklerden dolayı ortaya çıkan farklılıklara adaptasyon sürecinin neden olduğu işsizlik biçimi olan yapısal işsizliğin kapsamı içinde yer alan teknolojik işsizlik, emek tasarrufu sağlayan teknolojilerin üretim sürecine uygulanması ile ortaya çıkmaktadır (Gunderson & Riddell, 1988, ss.515-519).

İthalata ilişkin veriler incelendiğinde; Türkiye’de 2006 yılında gerçekleşen toplam ithalatın yaklaşık %88’lik kısmının “yatırım (sermaye) malları” ve “ara mallar”dan oluştuğu görülmektedir. 2001-2007 yılları arasındaki dönemde yaklaşık olarak ihracattaki %164.5’lik artış oranına karşılık, ithalat yaklaşık olarak %237.1’lik bir artış göstermiştir (TÜİK (a), 13 Aralık 2007: 2-7 & TÜİK (b), 13 Aralık 2007: 2 & Özatay, 2007: 14). Özendirici (düşük) kur, yurt dışından alınan ve işgücünü ikame etmekte olan makine-teçhizatın maliyetini azalttığı için, yurt dışından yatırım malları ve ara malların ithali yoğunlaşmakta ve dolayısıyla üretim daha sermaye yoğun bir biçim almaktadır. İthalatın büyük bir kısmının yatırım malları ve ara mallardan oluşması, uygulanmakta olan ekonomi politikalarının yansımalarından birini daha ortaya çıkarmaktadır. Türkiye’de büyüme, mali disiplin ve fiyat istikrarına odaklanmış olan

Tablo 4

## İhracata İlişkin Bazı Göstergelerdeki Yıllık % Değişim

	2002	2003	2004	2005	2006	2001-2007 Arası Toplam Değişim
Tekstil	12.0	23.7	17.0	9.3	6.0	87.4
Giyim	22.6	23.3	14.5	6.3	2.5	88.5
Başka Yerde Sınıflandırılmamış Makine ve Teçhizat	32.8	50.1	25.5	24.3	23.4	283.9
Motorlu Kara Taşıtı ve Römorklar	35.6	51.0	62.1	16.0	24.0	377.2
<b>Toplam</b>	<b>11.5</b>	<b>31.0</b>	<b>33.7</b>	<b>16.3</b>	<b>16.4</b>	<b>164.5</b>

**Kaynak:** TÜİK, Ekonomik Faaliyetlere (USSS, 3. Rev) Göre İhracat, (<http://www.tuik.gov.tr/VeriBilgi.do>, Erişim Tarihi: 13 Aralık 2007), ss.2-7'deki verilerden hesaplanmıştır.

ekonomi politikalarının neticesinde, döviz kuru, aşırı düşük değerlenmiş durumdadır. Düşük kur yurt dışından mal ithalini oldukça karlı bir hale getirmiştir. Bu durumda maliyet minimizasyonu dürtüsü ile hareket eden sermayedarlar emek tasarrufu sağlayan ara mallar ve yatırım (sermaye) malları ithaline odaklanmış, emek talebi düşük kalmıştır. Böylece yüksek büyüme evresinde istihdamın sınırlı kalmasına etki eden unsurlardan biri daha belirginleşmektedir.

Türkiye'nin yüksek büyüme evresinde, büyümenin kaynağında daha çok özel tüketim talebindeki artış ve yatırım harcamaları vardır. Kamu tüketimi ve yatırımı harcamaları düşerken üretim artışları büyük ölçüde özel sektörden kaynaklanmaktadır (Ceylan-Ataman, 2006: 98). Devletin giderek yatırım ve üretim alanından uzaklaştığı, ekonomik dönüşümü özel sektöre devretme çabasının söz konusu olduğu bir dönemden geçilmektedir. Neoliberal anlayışın geçerlilik kazandığı bu dönemde özel sektörün kayıt dışı ekonomi içinde kalma çabası göz önünde tutulduğunda sabit sermaye yatırımlarının ya da dış ticaretin "büyümenin motoru" haline dönüştürülmesi güçleşmektedir (Yüceol, 2006: 94). Türkiye'de uygulanmakta olan neoliberal ekonomi politikaları büyüme, enflasyonun kontrol altına alınması, mali disiplini sağlama gibi alanlara odaklanmış durumdadır.

Bu sayede Türkiye, 2000'li yıllarda enflasyon, büyüme gibi makroekonomik göstergelerde olumlu bir gidişat sergilemiştir. Bu süreçte enflasyon %10 civarına çekilmiş, mali disiplin sağlanmış ve istikrarlı bir büyüme süreci yakalanmıştır. Ancak emek piyasasına ilişkin göstergeler diğer alanlardaki iyileşmenin emek piyasasında görülmediğini ortaya koymaktadır. Hatta emek piyasasına ilişkin göstergeler 2000 yılına göre daha olumsuz bir tablo sergilemektedir. 2000 yılına göre 2006 yılında İKO ve genel istihdam oranı ile tüm yaş gruplarında ve hem kadınlar hem de erkeklerde istihdam oranı düşmüş, işsiz sayısı ve genel işsizlik oranı ile kadın, erkek ve genç işsizlik oranları yükselmiştir. "Bu sonuç aynı zamanda Türkiye ekonomisinde yüksek büyüme oranı gerçekleştirerek işsizliği önleme amaçlı uygulanan iktisat politikalarının yanlışlığını ortaya koymaktadır" (Göktaş-Yılmaz, 2005: 74-75). Dolayısıyla bu dönemdeki sosyoekonomik politika ve programların yumuşak karnının emek piyasası ya da istihdam ve işsizlik olduğunu belirtmek yanlış olmayacaktır. Bu süreçte Türkiye emek piyasasındaki sorunların daha da derinleşmiş olması, emek piyasasındaki sorunların uygulanmakta olan ekonomi politikalarının odaklandığı büyüme, enflasyonu düşürme, mali disiplini sağlama gibi ekonominin diğer alanlarındaki iyileşmelerle aşılamayacağını gös-



termektedir.

Türkiye’de büyümenin istihdam ve işsizliği beklendiği ölçüde etkilememesinin en önemli nedenlerinden biri planlı bir ulusal istihdam politikasının olmamasıdır. İstihdam, genel ekonomi politikalarının odaklandığı bir alan değildir. Ekonomik amaç ve hedefler arasında istihdam artışı sağlama ve işsizlik ile mücadele arka planda kalmaktadır. İstihdama ilişkin sorunlar ancak uygulanmakta olan ekonomik politika ve programların hedeflediği büyüme, fiyat istikrarı ve mali disiplinin sağlanması gibi ekonominin diğer alanlarındaki iyileşmelerle aşılmaya çalışılmaktadır. Kısmi müdahalelerle istihdamla ilgili sorunların çözümlenebilmesi için harekete geçildiğinde ise emek piyasasında esnekliği ve kuralsızlığı teşvik eden palyatif çözümlerin ötesine geçilememektedir. 2008 yılında düşük istihdam ve yüksek işsizlikle mücadele amacıyla çıkarılan (kamuoyunda “istihdam paketi” olarak nitelendirilen) düzenlemeler bu açıdan önemli bir örnektir<sup>5</sup>.

Türkiye için büyüme-istihdam ilişkisinde belirleyici öğelerden biri 4857 sayılı İş Kanunu ile normal haftalık çalışma süresinin belirlenmesi, çalışma sürelerinin aşılması ve esnekleştirilmesidir. Türkiye’de yasal olarak 45 saat olan haftalık çalışma süresi uluslararası standartların üzerinde bulunmaktadır (Kuzgun & Aydın, 2009: 57-61). Ayrıca haftalık fiili çalışma süresi de AB üyesi Yunanistan, Polonya ve İspanya’nın ilgili oranlarından daha yüksektir. Haftalık fiili çalışma süresi Türkiye’de 52.1 saat civarı iken Yunanistan’da 42.7 saat, Polonya’da 41.8 saat ve İspanya’da, 38.9 saattir (The World Bank, 2006: 83). Türkiye’de işgücü, ekonominin ve emek piyasasının içinde bulunduğu (yüksek işsizlik, sendikaların pazarlık gücünün zayıf olması gibi nedenlerden kaynaklanan) olumsuz koşullarda, yasal sınırları aşan normal günlük ve haftalık çalışma sürelerini ve fazla çalışma sürelerini kabule zorlanmaktadır. Nihayetinde Türkiye’de ekonominin ve emek piyasasının

yapısal özelliklerinden kaynaklanan haftalık normal çalışma süresinin uluslararası ölçülere göre yüksek belirlenmesi, normal ve fazla çalışma sürelerinin aşılması, ekonomik büyüme ile istihdam arasındaki doğrusal ilişkiyi zayıflatmaktadır (Kuzgun & Aydın, 2009: 60-61).

## Sonuç

Türkiye iki ciddi krizle karşı karşıya kaldığı 1999-2001 döneminden sonra yüksek büyüme evresi olarak nitelendirilebilecek bir sürece girmiştir. 2002-2007 döneminde ortalama büyüme oranı %7 civarı gerçekleşmiş ve uzun dönem ortalama büyüme oranının üzerine çıkmıştır. Ayrıca 2001 krizinden sonra çeşitli önlemler alınarak enflasyon, mali istikrar gibi makro göstergelerin bir kısmında önemli oranda düzelmeye sağlanmıştır.

Yüksek büyüme evresinde istihdam ve işsizliğe ilişkin sonuçlar, ekonominin bazı alanlarında ortaya çıkan iyileşmenin emek piyasasında söz konusu olmadığını göstermektedir. Bu süreçte istihdam artışı sınırlı kalmış, İKO ile istihdam oranı azalmaya devam etmiş ve işsizlik oranı ise biraz daha yükselerek %10 bandına yerleşmiştir. Büyümenin istihdam ile işsizlik üzerindeki etkisinin zayıflığına işaret eden bu sonuç, literatürde bulguları paralellik arz eden bir çok çalışmaya konu olmuştur.

Türkiye’nin yüksek büyüme evresi olarak nitelendirilen 2002-2007 döneminde, büyümenin istihdam ve işsizlik üzerindeki etkisinin zayıf kalmasının çeşitli nedenleri söz konudur.

Çalışma çağındaki nüfusun toplam nüfus içindeki oranının ve tarım sektöründe işsiz kalan kesimin hızla artması, işsizliğin artış göstermesinin başlıca nedenlerinden biridir.

Daha rekabetçi büyüme stratejilerinin benimsendiği bu süreçte büyüme, daha çok emek verimliliğindeki artışların sonucunda gerçekleştiği için, istihdam artışı sınırlı kalmaktadır.

5 Emek piyasasındaki olumsuzlukları gidermek üzere 2008 yılında İş Kanunu ve Bazı Kanunlarda Değişiklik Yapılması Hakkında Kanun adı ile “istihdam paketi” olarak bilinen yeni bir yasal düzenleme yapılmıştır. Emek piyasalarında esnekliği artırıcı önlemler içeren bu düzenlemeyle, özellikle özel sektör işverenlerinin sosyal sorumluluklardan ve vergi yükünden kaynaklanan maliyetlerini azaltacak tedbirler yürürlüğe konulmuş, düşük kadın istihdamını artırmak ve genç işsizliğini azaltmak için kadın ve genç istihdamında işverenin yükümlülüklerinin bir kısmını devletin üstlenmesi öngörülmüştür

Türkiye’de yeni yatırımlar ve doğrudan yabancı yatırımların emek yoğun sektörler için daha çok emek tasarrufu sağlayan sermaye yoğun sektörler için gitmiş olması ve sermaye yoğun sektörlerin emek yoğun sektörler için çok daha fazla büyümüş olması istihdam artışının sınırlı kalmasının diğer bir nedenidir.

Türkiye’nin 2001 yılından sonraki yıllara ait ihracata ilişkin verileri sermaye/teknoloji yoğun sektörlerin toplam ihracat içindeki payının arttığına işaret etmektedir. İşte istihdam artışının sınırlı kalmasının nedenlerinden biri de emek yoğun sektörlerin payı ile karşılaştırıldığında, sermaye/teknoloji yoğun sektörlerin toplam ihracat içindeki payının 1990’lı yılların başından itibaren artmakta oluşudur.

2001 yılından itibaren uygulanmakta olan ekonomi politikalarının sonucunda ortaya çıkan düşük kurdan dolayı yurt dışından alınan ve işgücünü ikame etmekte olan makine-teçhizatın maliyeti azalmakta ve yurt dışından yatırım malları ve ara malların ithali yoğunlaşmaktadır. Bu da üretimin daha sermaye yoğun bir biçim almasına ve istihdam artışının sınırlı kalmasına neden olmaktadır.

Türkiye’de büyümenin istihdam ile işsizliği beklendiği ölçüde pozitif etkilememesinin en önemli nedenlerinden biri de planlı bir ulusal istihdam politikasından yoksun olunması ve istihdamın genel ekonomi politikalarının odaklandığı bir alan olmamasıdır. Çünkü Türkiye’de uygulanan ekonomi politikalarının amaç ve hedefleri arasında doğrudan istihdam artışı sağlama ve işsizlik ile mücadeleye odaklanan uygulamalar söz konusu değildir. Bu alandaki sorunlar uygulanmakta olan ekonomik politika ve programların hedeflediği büyüme, fiyat istikrarı ve mali disiplinin sağlanması gibi ekonominin diğer alanlarındaki iyileşmelerle aşılmaya çalışılmaktadır.

Türkiye’de ekonominin ve emek piyasasının yapısal özelliklerinden kaynaklanan haftalık normal çalışma süresinin AB ülkeleri ve uluslararası ölçülere göre yüksek belirlenmesi, normal ve fazla çalışma sürelerine uyulmaması ve aşılması ekonomik büyüme ile istihdam arasındaki doğrusal ilişkiyi zayıflatmaktadır.

## Kaynakça

- Akgül Yılmaz, Gülay Kayıt Dışı Ekonomi ve Çözüm Yolları, İSMMO (İstanbul Serbest Muhasebeci Mali Müşavirler Odası) Yayını, 2006.
- Ansal, Hacer & Suat Küçükçifçi & Özlem Onaran & Benan Zeki Orbay. Türkiye Emek Piyasasının Yapısı ve İşsizlik, Türkiye Ekonomik ve Toplumsal Tarih Vakfı Yayını, İstanbul, Kasım 2000.
- Arico, Fabio. "Growth and Unemployment: Towards A Theoretical Integration", Journal of Economic Surveys, Vol. 17, No. 3, 2003, ss.419-455.
- Atalay, S. Serpil. Yeni Avrupa Birliği Ülkelelerinde ve Türkiye’de Reel Yakınsama, (Uzmanlık Yeterlilik Tezi), Türkiye Cumhuriyet Merkez Bankası, Dış İlişkiler Genel Müdürlüğü, Ankara, Şubat 2007.
- Benlikol, Sabahattin & Muhsin Akgür. Avrupa Birliği’nde Kayıtdışı Faaliyetlerin Kontrolü ve Denetimi, İstanbul Ticaret Odası (İTO) Yayını, Yayın No: 2002-14, İstanbul, Nisan 2002.
- Berber, Metin. İktisadi Büyüme ve Kalkınma, Derya Kitabevi, 2. Baskı, Trabzon, 2004.
- BSB (Bağımsız Sosyal Bilimciler). 2008 Kavşığında Türkiye / Siyaset, İktisat ve Toplum, Yordam Kitap, 2008.
- Bulutay, Tuncer. Employment, Unemployment and Wages in Turkey, International Labour Organization (ILO) Publications, Ankara, 1995.
- Ceylan-Ataman, Berrin. "Türkiye’de 2000-2005 Dönemi İşsizlik Üzerine Tartışmalar", İktisat, İşletme ve Finans, Yıl: 21, Sayı: 239, Şubat 2006, ss.93-107.
- Cömert, Faruk. "İstihdam Sorunu ve Yabancı Sermaye", Hazine Dergisi, Sayı: 13, Ocak 2000, ss.1-27.

- DPT (T.C. Başbakanlık Devlet Planlama Teşkilatı). Uluslararası Ekonomik Göstergeler, DPT Ekonomik Modeller ve Stratejik Araştırmalar Genel Müdürlüğü, 2008.
- Döpke, Jörg. "The 'Employment Intensity' of Growth in Europe", Kiel Working Paper, No. 1021, January 2001.
- EC (European Commission). Employment in Europe 2007, Prepared by Directorate-General for Employment, Social Affairs and Equal Opportunities; Employment Analysis Unit, Brussels, October 2007.
- EC. Employment in Europe 2008, Prepared by Directorate-General for Employment, Social Affairs and Equal Opportunities; Employment Analysis Unit, Brussels, October 2008.
- Erdut, Zeki. "Dönüşüm Sürecinde İşgücü Piyasaları", İkinci Ulusal Sosyal Politika Kongresi – Sosyal Adalet İçin Ekonomi Politikaları, Ankara, 23-24 Kasım 2006.
- Erkan, Hüsnü. Sistem Sorununun Çözümünden Sorunların Çözümüne: Türkiye İçin Sosyal Piyasa Ekonomisi, Konrad Adenauer Vakfı Yayını, Ankara, 2001.
- Eroğlu, Nadir. "Türkiye'de İktisat Politikalarının Gelişimi (1923-2003)", 80. Yılında Türkiye Cumhuriyeti Sempozyumu, Marmara Üniversitesi, İstanbul, 29-31 Ekim 2003.
- Göktaş-Yılmaz, Özlem. "Türkiye Ekonomisinde Büyüme ile İşsizlik Oranları Arasındaki Nedensellik İlişkisi", İstanbul Üniversitesi İktisat Fakültesi Ekonometri ve İstatistik Dergisi, Sayı: 2, 29 Kasım 2005, ss.63-76.
- Gunderson, Morley & W. Craig Riddell. Labour Market Economics – Theory, Evidence and Policy in Canada, McGraw-Hill Ryerson Limited, 2nd Edition, 1988.
- Gürsel, Seyfettin vd. Türkiye'de İşgücü Piyasasının Kurumsal Yapısı ve İşsizlik, TÜSİAD Yayını (Yayın No. TÜSİAD-T/2004-11/381), Aralık 2004.
- Gürsel, Seyfettin vd. Türkiye'de İşgücü Piyasası ve İşsizlik, TÜSİAD Yayını (Yayın No. TÜSİAD-T/2002/12-354), Aralık 2002.
- Hoon Hian Teck & Edmund S. Phelps. "Growth, Wealth and The Natural Rate: Is Europe's Jobs Crisis a Growth Crisis?", European Economic Review, 41, 1997, ss.549-557.
- İTO (İstanbul Ticaret Odası). Türkiye Ekonomisinin Dünya Pazarlarında Oryantasyonu, İTO yayını, Yayın No: 2003-06, İstanbul, Ocak 2003.
- İzmen, Ümit vd. 2006 Yılına Girerken Türkiye Ekonomisi: İstikrardan Sürdürülebilir Büyümeye, TÜSİAD Yayını (Yayın No. TÜSİAD-T/2005-12-414), Aralık 2005.
- Karagöz, Kadir. "Doğrudan Yabancı Yatırımların İstihdama Etkisi: Türkiye Örneği", 8. Türkiye Ekonometri ve İstatistik Kongresi, İnönü Üniversitesi, Malatya, 24-25 Mayıs 2007.
- Kara, Mehmet & Mehmet Duruel. "Türkiye'de Ekonomik Büyümenin İstihdam Yaratamama Sorunu", Sosyal Siyaset Konferansları Dergisi (Prof. Dr. Nevzat Yalçıntaş'a Armağan), Sayı: 50, Yıl: 2005, ss.367-396.
- Koray, Meryem. "İşsiz Büyüme Var, Ekonominin İnsanla İlişkisi Kopuyor", Milliyet Business, Röportaj: Tarık Yılmaz, 17 Nisan 2005.
- Kuzgun, İnci & Derya Güler Aydın. "Türkiye'de Ekonomik Büyüme-İstihdam İlişkisi ve Çalışma Süreleri", "İşGüç" Endüstri İlişkileri ve İnsan Kaynakları Dergisi, Temmuz 2009, Cilt: 11, Sayı: 3, ss.51-63.

- Odekon, Mehmet. The Costs of Economic Liberalization in Turkey, Lehigh University Press, 2005.
- Özatatay, Fatih. "Neden Hissetmediğimiz' Ayan Beyan Ortada", Radikal Gazetesi, 01 Nisan 2007.
- Parasız, İlker. Ekonomik Büyüme Teorileri / Dinamik Makro Ekonomiye Geçiş, Ezgi Kitabevi Yayınları, 2. Baskı, Bursa, 2003.
- Perugini, Cristiano & Marcello Signorelli. "Growth and Employment in EU Countries and Regions", XX "Convegno Nazionale degli Economisti del Lavoro" (AIEL), Rome, September 22-23, 2005.
- Reynolds, Lloyd G. Labor Economics and Labor Relations, Prentice-Hall, Inc., 6th Edition, New Jersey, 1974.
- Saygılı, Şeref & Cengiz Cihan. Türkiye Ekonomisinin Büyüme Dinamikleri / 1987-2007 Döneminde Büyümenin Kaynakları, Temel Sorunlar ve Potansiyel Büyüme Oranı, TÜSİAD Yayını (Yayın No. TÜSİAD-T/2008-06/462), Haziran 2008.
- TBMM (Türkiye Büyük Millet Meclisi). İş Kanunu ve Bazı Kanunlarda Değişiklik Yapılması Hakkında Kanun, Kanun No: 5763, Kabul Tarihi: 15 Mayıs 2008, (<http://www.tbmm.gov.tr/kanunlar/k5763.html>), Erişim Tarihi: 28 Mayıs 2008).
- TEPAV (Türkiye Ekonomi Politikaları Araştırma Vakfı). 22 Temmuz 2007 Seçimlerinin Ardından İkinci Nesil Reform Sürecinin Özellikleri, TEPAV Ekonomi Etüdüleri Programı, Ağustos 2007.
- The Central Bank of the Republic of Turkey. The Impact of Globalization on the Turkish Economy, First Publication, Printed in: Banknote Printing Plant Department, Ankara, Turkey, June 2002.
- The World Bank. Turkey Labor Market Study, Document of the World Bank, Poverty Reduction and Economic Management Unit Europe and Central Asia Region, Report No. 33254-TR, April 14, 2006.
- Tuncer, Baran. Türkiye Ekonomisinde Büyüme Üzerine, Foreign Policy / Türkiye Baskısı, İstanbul Bilgi Üniversitesi Yayını, Mart/Nisan 2002, ss.32-41.
- TÜİK (T.C. Başbakanlık Türkiye İstatistik Kurumu) (a). Ekonomik Faaliyetlere (USSS, 3. Rev) Göre İhracat, (<http://www.tuik.gov.tr/VeriBilgi.do>), Erişim Tarihi: 13 Aralık 2007).
- TÜİK (b). Geniş Ekonomik Grupların Sınıflanmasına (GEGS) Göre İthalat, (<http://www.tuik.gov.tr/VeriBilgi.do>), Erişim Tarihi: 13 Aralık 2007).
- TÜİK. Hanehalkı İşgücü Araştırması 2009 Nisan Dönemi Sonuçları (Mart, Nisan, Mayıs 2009), Haber Bülteni, Sayı: 124, 15 Temmuz 2009.
- TÜİK. İstatistik Göstergeler 1923 – 2006, TÜİK Matbaası, Ankara, Aralık 2007.
- Ülgener, Sabri F. Milli Gelir, İstihdam ve İktisadi Büyüme, Der Yayınevi, Altıncı Baskı, İstanbul, 1980.
- Yılmaz Eser, Burçin & Harun Terzi. "Türkiye'de İşsizlik Sorunu ve Avrupa İstihdam Stratejisi", Erciyes Üniversitesi İktisadi ve İdari Bilimler Fakültesi Dergisi, Sayı: 30, Ocak-Haziran 2008, ss.229-250.
- Yüceol, Hüseyin Mualla. "Türkiye Ekonomisinde Büyüme ve İşsizlik İlişkisinin Dinamikleri", İktisat, İşletme ve Finans Dergisi, Yıl:21, Sayı: 243, Haziran 2006, ss.81-95.
- Zagler, Martin. Growth and Employment in Europe, Palgrave Macmillan, 2004.