



Anadolu'da Yolcu Hanından Konaklama Yapısına Hışvahan: Kültürel Mirasın Korunmasına Yönelik Bir Yaklaşım*

*

Çiğdem Karaata Külekcit
ORCID: 0000-0002-6897-4907

Esin Sarıman Özen#
ORCID: 0000-0003-0553-117X

Öz

Binlerce yıllık coğrafyada birçok medeniyete ev sahipliği yapmış Gaziantep; daima Türkiye'nin önde gelen ticaret ve sanayi kentlerinden biri olmuştur. Çalışma kapsamında ele alınan Hışvahan ilk inşa edildiği yıllarda pamuk ticaretinin yapıldığı ve kervan yolu güzergahından geçen yolcuların misafir edildiği bir yapı olarak kullanılmış; ülkenin batı bölgeleri ile doğu ve güney-doğu komşu ülkelerini birleştiren önemli bir durak olmuştur. Ancak kent kültürü ve yapıldığı döneminin mimari verileri açısından önem taşıyan bir yapının bölgede yaşanan depremler ve dış etkenler nedeniyle gün geçtikçe daha da harap düşerek âtil kalması kaçınılmaz olmuştur. Hışvahan'ın yeniden işlevlendirme projesi kapsamında yapının çevresi ile kurduğu ilişki, fiziki ve mimari durumunun tespiti ve uygulanan restorasyon yöntemlerinde ele alınan mekânsal müdahalelerinin incelenmesi amaçlanmıştır. Çalışma yeniden işlevlendirme kavramına ve katkılarına ışık tutmak ve yitirmekte olan kültürel miras bağlamında değerlendirilebilecek yapıların yaşatılmasına nasıl katkı sağlanabileceğini ortaya koymaktadır. Makale akışında genelden Hışvahan özeline doğru ilerlerken; yeniden işlevlendirilen yapıların işlevlendirme sebepleri, işlevlendirme müdahaleleri, bu süreçte tasarıma yön veren faktörler, yapının fiziki konumu, çevresiyle olan ilişkisi, eski ve yeni işlev arasındaki ilişki ve mekânsal kurgunun incelenmesiyle yapılacak olan iç mekân müdahalelerine değinilmiş; bu müdahale yöntemleri belirlenirken, yapıların özgün özelliklerinin korunması ve tarihi değerlerine saygı gösterilmesi aşamasındaki sorunlar, koruma ve yaşatma prensiplerine değinilerek tartışılmıştır.

Anahtar Kelimeler: Kültür mirası, yeniden işlevlendirme, eski-yeni işlev, Hışvahan, koruma.

* Bu çalışma Mimar Sinan Güzel Sanatlar Üniversitesi Fen Bilimleri Enstitüsü İç Mimarlık Anabilim Dalı Yüksek Lisans Programında Bölümü Öğretim Üyesi Dr. Öğr. Üyesi Esin SARIMAN ÖZEN danışmanlığında Çiğdem Karaata Külekcit tarafından hazırlanan "Özgün İşlevini Yitirmiş Yeniden İşlevlendirilen Yapıların Tasarım Sürecinin Değerlendirilmesi ve Hışvahan Örneğinin İncelenmesi" başlıklı yüksek lisans tezinden üretilmiştir.

† İç Mimar, Mimar Sinan Güzel Sanatlar Üniversitesi, E-mail: karaataciğdem@gmail.com

Dr. Öğr. Üyesi, Mimar Sinan Güzel Sanatlar Üniversitesi, E-mail: esin.sariman@msgsu.edu.tr



Hışvahan from Passenger Inn to Accommodation Building in Anatolia: An Approach to Conservation of Cultural Heritage

*

Çiğdem Karaata Külekci⁴
ORCID: 0000-0002-6897-4907

Esin Sarıman Özen⁵
ORCID: 0000-0003-0553-117X

Abstract

Gaziantep, which has hosted many civilizations in thousands of years of geography; has always been one of Turkey's leading cities. The Hışvahan, which is considered within the scope of the study, was used as a structure where cotton trade was carried out and passengers passing through the caravan route were hosted in the years when it was first built; it has been an important stop connecting the western regions of the country with the eastern and south-eastern neighboring countries. However, it was inevitable that this building, which is important for urban culture, remained idle over time. In the study, it is aimed to shed light on the concept of re-functioning and its contributions and to reveal how it can contribute to the survival of structures that can be evaluated in the context of cultural heritage that is being lost. In the article; in the re-functioning process, the factors that shape the design, the physical location of the building, its relationship with its environment, the relationship between the old and the new function, and interior space interventions are mentioned; while determining these intervention methods, the problems in preserving the original features of the buildings and respecting their historical values were discussed.

Keywords: Cultural Heritage, Re-functioning, old-new function, Hışvahan, conservation.

⁴ Interior Architect, Mimar Sinan Fine Arts University, E-mail: karaataciğdem@gmail.com

⁵ Assist Prof. (PhD), Mimar Sinan Fine Arts University, E-mail: esin.sariman@msgsu.edu.tr

Giriş

Kent merkezlerinde kurulan ilk yaşam alanları, toplumların geçmişten bugüne kadar kazandıkları kültürel doku ve birikimlerini yansıtan ve aidiyet duygusunu kazandıran en önemli mekanlardır. Kent ölçeğinde yaşanan tüm sosyo-kültürel ve ekonomik değişimlerden yapıların ve mekanların etkilenmesi kaçınılmaz olmakta; sürekli olarak yaşanan bu değişim ve gelişmeler kent ölçeğinde yeni biçim ve düzenlemelerin doğmasına, artan nüfus ile yaşam alanlarının zamanla merkezden kent çevresine doğru genişlemesine sebep olmaktadır. Şüphesiz kentsel mekânda toplumun sosyal yapısını değiştirecek olan bu değişim süreci, yüzyıllar boyunca ortaya çıkmış olan kent kimliği olgusunu da etkileyecektir. Schulz kent kimliğini nasıl bir kentin var oluşunun ve işleyişinin önemli bir parçası olarak tanımlıyorsa, kentsel çevrenin kişiliğini de öncelikle onun fiziksel özelliklerinin oluşturduğunu vurgulamaktadır (Günaydın ve Altunkasa, 2019, s.53).

Henry Lefebvre, toplumsal süreç ve ilişkilerin üretildiği, gündelik yaşamı şekillendiren toplumsal mekân ve toplumsal zamanı tarihin bir ürünü olarak nitelendirmektedir (Lefebvre, 2014, s.75). Binlerce yıllık bir coğrafyada birçok medeniyete ev sahipliği yapmış, geçmişten günümüze geniş kültürel zenginliğe sahip bir şehir olan Gaziantep; var olduğu günden bu yana Türkiye'nin önde gelen ticaret ve sanayi kentlerinden biri olmuştur. Bu nedenle şehir yapısında kentsel büyümenin ve sosyal yaşam alanlarındaki değişimin ve global gelişmelerin etkisi kaçınılmazdır. Bu makalede geçirdiği koruma yaklaşımları kapsamında 1568 yıllarında bölgede yer alan ilk han olarak bilinirken zaman içinde özgün işlevini yitirmiş, bakımsız kalmış, terk edilmiş ve neredeyse yok olmaya yüz tutmuş Hışvahan yapısı incelenecektir. Yukarıda değinilen kentsel ve sosyal gelişmeler, tarihi geçmişe sahip birçok yapı ve kültür varlığının korunması ve yaşatılması bilincini beraberinde getirmiş, yeniden kullanım ile kültür mirası niteliğindeki bu yapının topluma kazandırılması ve sosyal çevrenin faydalanması amaçlanmıştır.

Yöntem

Hışvahan'ın yeniden işlevlendirme projesi kapsamında yapının çevresi ile kurduğu ilişki, fiziki ve mimari durumunun tespiti ve uygulanan restorasyon yöntemlerinde ele alınan mekânsal müdahalelerinin incelenmesi amaçlanmıştır. Bu amaca inceleme-araştırma, eski-yeni işlev analizi ve projelendirme sonrası mekânsal müdahalelerin tespiti olmak üzere üç aşamalı yöntemle ulaşılmıştır. İlk aşamada metin analizi ve gözlem tekniklerini içeren nitel araştırma

yöntemi kullanılmıştır. Araştırmanın ikinci aşamasında saha çalışmasıyla yapıyı yerinde gidip görerek çevresiyle ilişkisini analiz etme ve yapıya yapılan müdahalelerin daha belirgin olarak ortaya konması hedeflenmiştir. Son aşama ise önceki aşamalar sonucunda elde edilen proje verilerinin ve sonuç mimari eserin oluşturulan kriterler bazında değerlendirilmesi ile sonlanmıştır.

Hışvahan'ın Konumu, Kültür Tarihindeki Yeri ve Önemi

Özgün işlevini yitirmiş ve yeniden işlevlendirilmiş olan yapı, Anadolu'nun ilk yerleşim yerlerinden biri olan Gaziantep ilinde yer almaktadır. İlk yapıldığı yıllarda pamuk ticaretinin yapıldığı ve kervanyolu güzergahından geçen yolcuların misafir edildiği bir yolcu hanı olarak işlev yapan ve adını pamuk kozası anlamına gelen "Hışva"dan alan yapının; yeniden işlevlendirme kararı olarak özgün işlevinden uzaklaşmadan, tekrar Hışvahan adıyla misafirleriyle bulunduğu yeni nesil konaklama işlevi ile yeniden kente kazandırılması ve kullanıcıların kent kültürüne tanıklık etmesi amaçlanmıştır. Hışvahan Gaziantep Şer'î Mahkeme Sicilleri'nde ve Evliya Çelebi Seyahatnamesinde "Paşa Hanı" ve "Lala Mustafa Paşa Hanı" olarak geçmektedir (Özkarıcı, 1995, s.40).

Gaziantep 5600 yıllık bir kent olup Mezopotamya'yı Anadolu'ya bağlayan Dülük, Urfa, Maraş ve Halep yollarının kesişim noktasında yer almaktadır. Babil, Hitit, Asur, Med, Pers, İskender, Roma ve Bizans egemenliklerine ev sahipliği yapmış olan bu bölge farklı din ve mezheplerin bir arada yaşadığı toplumlara sahip olması ile kültür çeşitliliğine katkısı olmaktadır. Selçuklular Dönemi'nde Türklerin idaresine geçen Gaziantep; Ön Asya, Ortadoğu ve Uzakdoğu'yu birbirine bağlayan tarihi "İpek Yolu" üzerinde yer alan ve ülkenin batı bölgeleri ile doğu ve güneydoğu komşu ülkelerini birleştiren önemli kavşak noktasındadır. Bugün de Güneydoğu Anadolu'nun en büyük ticaret ve endüstri merkezi olan Gaziantep, kervan yollarının kavşağında bulunduğu için, eski çağlardan beri önemli bir konaklama merkezi olmuştur (Özkarıcı, 1995, s.297).

Literatür araştırmalarında Lala Mustafa Paşa Külliyesi han, avlunun batısında yer alan hamam ve susamhânededen oluşmakta ve Hışvahan külliyesinin merkez yapısı olarak bilinmektedir. Gaziantep merkez ilçesi Şahinbey, Karagöz Mahallesi, Handan Bey Çarşısı'nda Gaziantep Kalesi'nin eteklerinde yer alan yapıyı; 1563-1568 yılları arasında külliye yapıları ile birlikte Lala Mustafa Paşa'nın Halep'te beylerbeyi (vali) iken yaptırdığı düşünülmektedir. Bu yapının kalenin eteklerinde bulunması tıpkı bugün gibi geç-

mişte de ticaretin kale eteklerinde sürdürüldüğünün göstergesi niteliğindedir. Ortadoğu ülkelerinin Anadolu'ya açılan kapısı olması Antep'in sosyal ve ekonomik yapısının sürekli gelişim göstermesine olumlu katkısı olmaktadır (Lala Mustafa Paşa Hanı Restitüsyon Projesi 1993 Tescilli Raporu).

Türk mimarisinde seçkin bir yeri olan yapı, aynı zamanda şehirde mevcut olan 17 hanın da en eskisi olması bakımından ayrı bir özeliğe sahiptir. Ancak kent ve dönem mimari kültürü açısından böylesine önem taşıyan bir yapının uzun yıllar işlevini kaybederek terkedilmiş halde bırakılması, bölgede yaşanan depremler ve dış etkenler nedeniyle gün geçtikçe daha da harap düşerek atıl durumda kalmıştır. Bunun yanında, yalnızca ön cephede bulunan dükkânların uygun olmayan koşullar altında yapım amacına uygun olarak uzun yıllar kullanıldığı görülmektedir (Özkarci, 1995, s.40).



Şekil 1. Restorasyon öncesi giriş kapısı ve ön cephede bulunan dükkânlar ve restorasyon öncesi giriş kapısına avlu içinden bakış (Gaziantep Büyükşehir Belediyesi Restorasyon Kurulu Arşivi Erişim Ocak 2019)

Yapının Yeniden İşlevlendirilmesi Öncesi Mimari Analizi ve Fiziki Durumu

Osmanlı Dönemi'nde inşa edilen tek katlı ve avlulu hanlarda genellikle, Anadolu Selçuklu hanlarının geleneğini sürdüren, avluya bitişik kapalı kısmı olan han tipi tercih edilmiştir (Özkarci, 1995, s.47). Hışvahan da tek katlı, avlulu, avluya bitişik ahır bulunan hanlar grubundadır ve yaklaşık 2900 m²'lik bir alan üzerinde konumlanmaktadır. Lala Mustafa Paşa Hanı'nın kuzey (ön) cephesindeki hacimlerin dükkân, avlu geçidine açılan mekânın "hancı odası", avluyu dört taraftan kuşatan odalardan bazılarının depo ve servis hizmetleri için, diğerlerinin de yolcuların ikâmet etmeleri amacıyla yapıldığı düşünülmektedir (Özkarci, 1995, s.42). Dükkânlar taç kapının sağında yer alan beş dükkân ve solundaki kapıya yakın olan dükkân restorasyon öncesi döneme

dek ayakta kalabilmiş, diğer dört dükkan yıkılmış, yerlerine derme çatma hacimlerden oluşan dükkanlar yapılmıştır. Dükkanlar sivri beşik tonozla örtülmüş iken cepheleri basık kemerlerle oluşturulmaktadır.

1822 tarihinde Antep'te yaşanan büyük depremin yarattığı tahribat sonrasında, 1834 yılında yapılan onarımdaki değişiklikler ve yapılan eklerle yapı orijinal özelliklerini yitirdiği görülmektedir (Gaziantep Şer'i Mahkeme Sicilleri, 1966). Yapılan onarımda basık kemerli kapı ve pencerelerin düz atıklara dönüştürüldüğü, revakların kaldırıldığı, duvar örgülerinin özensiz bir düzende yapıldığı görülmektedir. Hanın avlusuna giriş, kuzey cephesindeki 4,20 metre eninde ve 1,55 metre derinliğinde eyvana benzer cümle kapısından sağlanmıştır. Sivri kemerli kapıda ise siyah ve sarımsıtrak renkli küfeki taşı birlikte uygulanmıştır. 2,80 metre enindeki sivri kemerli kapı açıklığı, üzeri düz toprak dam ve sivri beşik tonozla kapatılan 7,50 metre derinliğindeki geçitle (dehliz) avluya bağlanır (Özkarıcı, 1995, s.42).



Şekil 2. Gaziantep Kalesi ve Hışvahan İlişkisi ve Restorasyon Öncesi Hışvahan
(Kaynak: Yapı Dünyası ve İnşaat Sektörü Haber Platformu, 2013)

Oldukça sade inşa edilen handa tek süsleme taç kapısında yer almakta ve bu bezeme unsuru sivri kemerli olan giriş kapısının üzengi taşında yer alan yüzeysel mukarnaslı bezemedir. Bu mukarnas dizisi sivri kemeri kapı açıklığı boyunca dolaşmaktadır. Siyah beyaz atlamalı yerleştirilen kemer taşları birbirine yuvarlak lamba zıvanalı olarak yerleştirilmiştir. Yapının orijinalinde duvar ve örtü sisteminde sarımsıtrak renkli küfeki kesme taşı kullanıldığı görülmektedir (Şekil 4). Örtü sistemi, taş konstrüksiyonlu tonozlar biçimindedir. Hana ait kapı ve pencere gibi yapı elemanlarıyla ilgili orijinal özellikler taşıyan bir parça günümüze ulaşmamaktadır.



Şekil 3. Hışvahan Plan Şeması (Kaynak: Gaziantep Büyükşehir Belediyesi Restorasyon Kurulu Arşivi Erişim Tarihi: 2019)



Şekil 4. Restorasyon Öncesi Hışvahan Taç Kapısı / Taç Kapısı Üzengi Taşı ile Revak Ayağı Görünüşü (Kaynak: Gaziantep Büyükşehir Belediyesi Restorasyon Kurulu Arşivi, Erişim Tarihi: 2019)

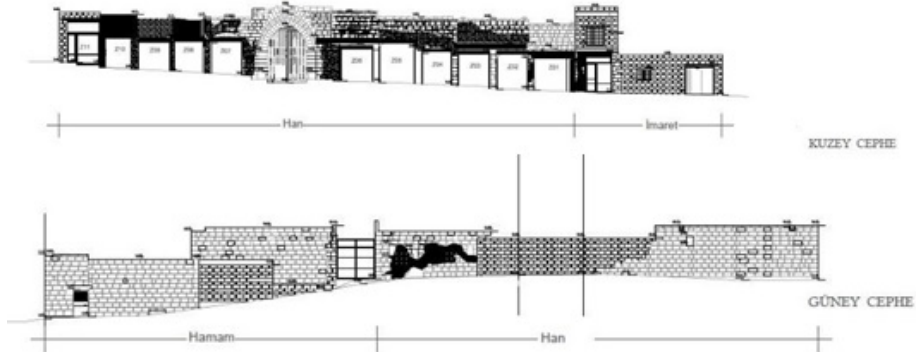
Restorasyon öncesi yapılan keşiflerde revak açıklığının da yıkılmış olduğu, batı kanadının güney yönünde bulunan üçüncü ve dördüncü odalarının duvarlarındaki taşlarda birtakım şekiller işlendiği görülmektedir. Bu şekillerin bir bölümü sarmal, yuvarlak delik, üçgen biçiminde olup, düzensiz

bir şekilde yer almaktadırlar. Bu şekiller birer bezeme ögesinden çok, motif niteliği taşımaktadır.



Şekil 5. Duvara İşlenmiş Motif Görünüşleri (Kaynak: Gaziantep Büyükşehir Belediyesi Restorasyon Kurulu Arşivi, Erişim Tarihi: 2019)

Plandaki düzensizlikler, yapının çeşitli bölümlerindeki duvar örgülerindeki malzeme farklılıkları yapım tekniği ve işçilik düzeyindeki farklılıklar, yapının zaman içinde yapılan eklenti ve onarımlarla ilk halinden uzaklaştığını göz önüne sermektedir. Yapının mimarisıyla ilgili çok az kaynak bulunması nedeniyle yapının restitüsyon planı mevcut yapının incelenmesi ve erişilebilen kaynaklar sonucunda yapılabilmektedir. Yapının büyük bir bölümünün uzun bir süre toprak altında kalmış olması kalıntıların bir kısmının korunmasına fayda sağlamış olsa da merak edilen soruların yeterince açık cevaplanamamasına da yol açmıştır. Yapılan analizlere göre yapıya ait mekanların bir bölümü yıkılmış, bir bölümü değiştirilmiş, bir bölümü ise yapılan eklerle ya da onarımlarla özgünlüklerini yitirmiştir (Özkarıcı, 1995, s.41). Yapıda alınan restorasyon kararları doğrultusunda özgün mimari elemanların korunması, dönemsel ihtiyaçlardan yapılan niteliksiz eklerin kaldırılarak yapının özgün planına kavuşması gerektiğine karar verilmiştir. Bu süreçte yapıya ait tüm veriler, arşiv kayıtları incelenmiş ve yapıya ait farklı dönemlerde yapılmış plan çizimleri birbiriyle kıyaslanarak yapının bütününe ait bilgiye ulaşılmaya çalışıldığı görülmektedir. Onarımı aşamasında yapıya ait özgün olan taç kapı, ahır bölümü, yapıyı çevreleyen duvar ve üst örtüsü korunmaktadır. Üst örtüler geleneksel yapım tekniklerine göre yenilenmektedir.



Şekil 6. Hışvahan Rölöve Kesitleri (Kaynak: Gaziantep Büyükşehir Belediyesi Restorasyon Kurulu Arşivi, Erişim Tarihi: 2019)

Yapılan rölöve ve restitüsyon çalışmasına göre;

Yapı plan şeması ve mekân organizasyonu açısından ele alındığında ise avlunun dört yönde çeşitli boyutlarda odalarla çevrildiği görülmektedir. Avlunun taç kapısının bulunduğu kuzey yönünde sekiz oda bulunmaktadır. Odalardan yedisinin kapı ve penceresi avlu yönünde açılırken, birinin kapısı giriş geçidine pencerelerinden biri avluya biri geçide açılmaktadır. Avlunun doğu kanadında ise on oda ve bir eyvan bulunmaktadır. Bu odaların cephe duvarları yıkılmış ve tonozları çökmüş durumdadır. Daha önce yapılan onarımlarda bu odaların cephelerinin değiştirildiği ve odaların pencerelerinin kapatıldığı düşünülmektedir. Odaların avlu yönünde revak ayaklarının izlerine ulaşılmaktadır (Özkarıcı, 1995, s.42).

Hanın restitüsyonuna dair yapılan çeşitli denemelerde tartışılan konuların başında, yapıda revak olup olmadığı ya da revakların yapının hangi kanadında yer aldığına yönelik olmaktadır. Avlunun kuzey kanadında ise yüzeysel kazılar sonucunda revakla ilgili bir kalıntıya rastlanmamış olmasına karşın, 1983-1987 yılları arasında yapılan araştırmalarda avlunun kuzeydoğu köşesindeki odanın örtüsünün çapraz tonoz olması, üç tarafı revaklarla sarılmış olan avlunun kuzey kanadının da revaklı olabileceğini akla getirmektedir. Avlunun doğu ve güneyinde revak ayaklarına rastlanmaktadır. Doğu kanadında birbirine yakın boyutlarda dokuz adet revak ayakları gözlemlen-

mektedir. Restorasyon sonrası üzeri cam bölmelerle kapanan alan geçmiş dönemlerde erzakların depolandığı soğuk mahzenler, Kurtuluş Savaşı zamanında cephaneliklerin saklandığı alanlar olarak kullanılmıştır.



Şekil 7. Doğu Cephesinde bulunan 9 revak görünüşü (Gaziantep Büyükşehir Belediyesi Restorasyon Kurulu Arşivi, Erişim Tarihi: 2019)

Hışvahan'ın Yeniden İşlevlendirilmesini Gerektiren Nedenler

Yapıların sahip olduğu işlevler, toplumun sosyal ve kültürel özellikleriyle şekillenmektedir. Toplumlarda oluşan değişim ve dönüşümler; üretim ve tüketim yapılanmasını tetiklemede, insanların yaşamsal beklentilerinde artışa sebep olmakta ve toplumsal algının değişimi ile yeni alışkanlıkların oluşması sonucunda sosyal sınıf ve yeni yaşam tarzlarını oluşturmaktadır. Bu oluşumlar kültürel kimliğin belirlenmesinde etkisi olan tarihi yapılara ve tarihi değerlere bakış açısının yanı sıra bu yapılara müdahale tarzlarını da şekillendirmektedir. Günümüz çağdaş yaşamında toplumlar; bu yapıları kendi algı ve kültürleri ile sentezleyerek, modern toplumda yapının değerinin sürdürülebilirliğini önemseyerek, sosyal yaşamın içerisine dahil etmek için yeniden işlevlendirmektedirler (Terzi, F., 2017, s.9).

Gaziantep merkezinde ilk kurulan yaşam alanları, bölgede yaşayanların geçmişten günümüze kadar kültürel kodlarını ve birikimlerini yansıtan sosyal bir değer olarak varlıklarını sürdürmektedir. Birçok medeniyete ev sahipliği yapmış olan Gaziantep, kültür varlıkları ve lokal el sanatları yönünden zengin bir kenttir. Kültür mirasının bugün şartlarında yaşatılması ve korunması için âtil durumdan kurtarılarak kullanıma açılmasının gerekli olduğu ve bu değerleri yaşatmanın aslına uygun koruma ve yaşatma ilkeleri ile sağlanabileceği düşünülmektedir. Gaziantep Kalesi ve çevresinin, şehrin odak noktasını oluşturarak her dönem canlı bir merkez olması yaklaşımıyla kale çevresinden başlayan, kent kimliğini koruma ve yaşatma amacı güden "Kültür Yolu Projesi" birçok sokak ve caddeyi kapsayarak Kültür Yolu üzerindeki birçok kültür varlığının restorasyonunun yanı sıra, cephe, altyapı ve peyzaj düzenlemesi yapılmasını hedeflemiştir (Gaziantep Büyükşehir Belediyesi,

2012). 'Kültür Yolu Projesi' kapsamında yer alan Hışvahan, sahip olduğu tarih, yöreye özgü olan el sanatları, bakır ve kakma işçiliği gibi değerler ile yeniden doğarak kültür turizmüne ve kent ekonomisine pozitif yönde katkı sağlamaktadır. Bu proje kapsamında hanın restorasyonu Gaziantep Büyükşehir Belediyesi tarafından yapılmış olup, otel projesine yönelik projenin tasarımını ise önde gelen bir tasarım ofisi üstlenmiş ve 2017 yılında yapı otel işleviyle faaliyete geçmiştir. Yapımı 2012-2015 yılları arasında sürmüş ve 2015 yılında proje; Tarihi Kentler Birliği tarafından 14 yıldır düzenlenen Özen-dirme Yarışmasında, jüri tarafından '15. Yıl Özel Ödülüne' layık görülerek, Hışvahan restorasyon projesinin uygulama kalitesine dikkat çekilmiştir (Bayhan, 2015). Bu uygulamada da gözlemlendiği gibi kültürel varlıkların korunması ve yaşatılması sonucunda geçmiş yaşamla ilgili bilgileri aktaran en kuvvetli fiziksel referanslardan biri olan tarihi yapıların (Aydın ve Okuyucu, 2009) yeni ve güncel kullanımlar ile yaşatılması sosyo-kültürel sürdürülebilirlik açısından da büyük önem taşımakta (Tuğlu Karslı ve Aytıs, 2018) ve bu durum kentin turizm faaliyetlerini dolayısıyla kente yolu düşen turist sayısını etkilemekte; aynı zamanda yerel değerlerin uluslararası alanda tanıtılmasına olanak sağlamaktadır.

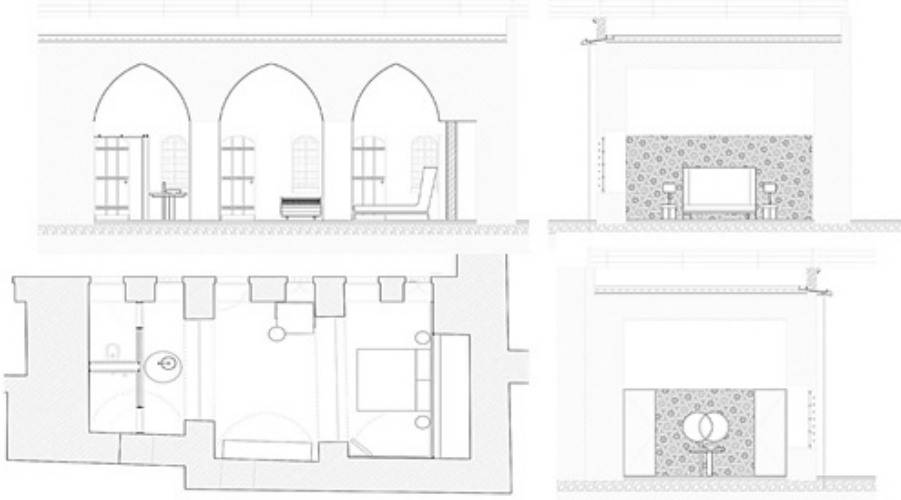
Özgün ve Yeni İşlev İlişkisi: Mekânsal Kurguya Dair Tespitler

Hanlar, Selçuk ve Osmanlı Devleti kültüründe sivil mimari yapıtlarında önemli bir yere sahiptir. Ticari amaçlı olan hanlar; seyahat halinde olan yolcu ve kabilelerin geceyi rahat ve emniyet içerisinde geçirebilmeleri için inşa edilmiş olan misafirhanelere karşılık gelmektedir. Günümüzde işlevini kaybetmiş olan bu yapıların yeniden işlevlendirilmesi ile genellikle kültür merkezi, otel, restoran vb. gibi çok amaçlı mekanlara dönüştüğü görülmektedir (Gaziantep İl Kültür ve Turizm Müdürlüğü, 2021).

Gaziantep'in kültürel zenginlikleri ile tercih edilen turistik bir bölge olması, yapıların işlev seçimlerinde belirleyici bir etken olmaktadır. Hışvahan'ın yeniden işlevlendirilmesinde, kent odağında yer alması ve turizmi destekleyici bir potansiyel olması nedeniyle otel ve restoran işlevi seçiminde karar kılınmıştır. Ticaretin yapıldığı ve yolcuların misafir edildiği hanın özgün işlevinden çok uzaklaşmadan, yine benzer bağlamda, kullanıcılarına kent kültürüne tanıklık etme fırsatı sunarak, misafirlerin ağırlandığı butik otel işlevi ile yeniden kente kazandırılmış olduğu görülmektedir. Yeniden işlevlendirilen han yapısı otel işleviyle toplamda 3 farklı tipolojiden oluşan toplam 10 odanın yanı sıra restoran, iç avlu dinlenme alanı ve ticari birimlerden

oluşmakta ve kullanıcılarına kentin sahip olduğu somut ve soyut kültürel değer birikimlerini sunmayı hedefleyen bir projedir. Hışvahan'ın yeniden işlevlendirilmesi sürecinde; yapının özgün işlevinde hücreli yapıya sahip olması, otel işlevinin yapıya uyarlanmasıyla yapısal plan şemalarının birbirine uygun olduğu görülmektedir. Yapının özünde bulunan mevcut mekânsal ihtiyaçların yeni işlevin beraberinde getirdiği gereksinimleri karşılaması ile odacıkların kullanımı tam olarak sağlanmaktadır. Böylece ilk yapıldığı dönemin üzerinden yüzlerce yıl geçmiş olan yapıdan geriye kalan kısma ait özgün yapısal kimliği zedelenmeden ve dönem izlerini kaybetmeden işlevsel dönüşüm sağlanmaya çalışılmıştır.

Konaklama işlevinin yüklendiği yapılarda izlenen tasarım yaklaşımına göre giriş, ana mekanlar, odalar ve bu mekanları birbirine bağlayan sirkülasyon alanlarının bir bütün olarak ele alınmış ve tasarlanmaktadır. Yapı bütününde mekanların birbiri ile ilişkili olduğu bir tasarım anlayışı hedeflenmektedir. Odacıklı bir plan yapısına sahip olan handa; birkaç odacığın birleşmesiyle oluşturulan standart ve suit odalar; karşılama, uyuma alanı ve ıslak hacim alanı olarak üç bölümden oluşmaktadır. Odalarda beklenen konfor alanı ve hizmetler; çağdaş yaşam standartları ile kent kültürünün sentezinden oluşmaktadır. Yapının özgün işlevinde de avlu; sosyalleşmek ve mekanları birbirine bağlayan öge olarak kullanılmaktadır. Yeniden işlevlendirme projesinde giriş alanında misafirleri karşılayan avluda iki farklı oturma alanı planlanmıştır. Daha rahat oturumun yapılabildiği bir sedir alanı (lounge olarak anılan kısım) diğeri ise yemek servisinin yapıldığı, masa sandalye düzeninde sağlanan oturma alanıdır.



Şekil 8. Hışvahan Standart Oda Planı Kesit ve Görünüşleri (Bi-özet, 2020)

Aşağıdaki Tablo 1'de yapıda oluşan yeni ve eski işlevlere dair mekânsal dönüşümlere değinilmiştir. Bu tabloya göre yapının eski işlevinde avlu olarak kullanılan alanın yeni işlevle sosyal alan olarak kullanıldığını, odacıkların konaklama birimleri olarak hizmet verdiğini, ahır olarak kullanılan birimin bugünün restoranı olarak hizmet verdiğini ticari birimler ise yine aynı işlevle varlığını sürdürdüğünü gözlemek mümkündür.

Tablo 1. Yapının özgün işlev ve yeniden işlevlendirme müdahalesi sonrasında gelişen mekânsal kurgu ve ilişkileri gösterir tablo. (Tablo yazarlar tarafından oluşturulmuştur.)

ÖZGÜN İŞLEV	YENİ İŞLEV	EYLEM DAĞILIMI
AVLU	SOSYAL ALAN	LOUNGE ALANI YEMEK YEME ALANI ÇOK AMAÇLI ETKİNLİK
ODACIKLAR	KONAKLAMA BİRİMLERİ	STANDART ODA SUIT ODA
AHIR	RESTORAN	YEMEK YEME ALANI BAR ALANI
TİCARİ ALAN	MAĞAZA	TURİSTİK SATIŞ ALANLARI

Makale kapsamında Hışvahan'ın yeniden işlevlendirme sürecinde yapılan müdahaleler;

- Kimlik Analizine Yönelik Tespitler
- Mekân Tasarımlarına Yönelik Müdahaleler
- Aydınlatma ve Havalandırma Çözümlerine Yönelik Müdahaleler
- Sirkülasyon Elemanlarına Yönelik Müdahaleler olmak üzere 4 kategoride incelenmiştir.

Hışvahan'ın Yeniden İşlevlendirme Sürecinde Kimlik Analizine Yönelik Tespitler

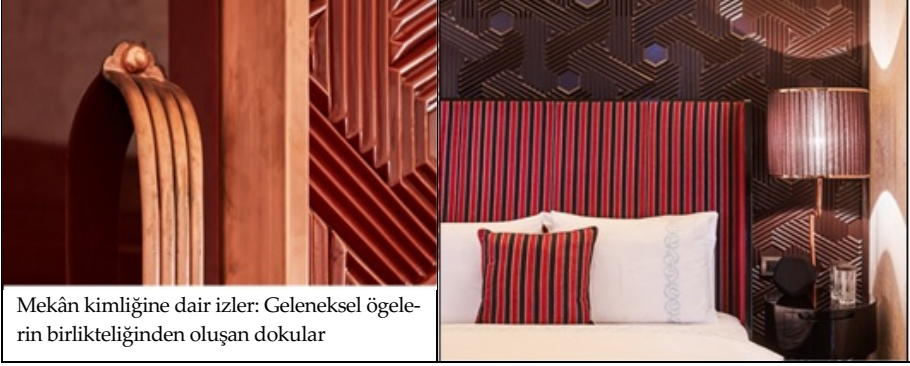
Castells kimliği; "kişinin kendini nasıl veya neye dayanarak tanımlamasıyla başlamakta ve zamanla kişiler kendilerini yaşadıkları çevreye ait hissedebilmek için kendilerine bir anlam yükleme, kimlik kazanma ihtiyacında olmaktadır" şeklinde açıklar (Castells, M., 2006). Correa'ya (1983) göre, kimlik sonradan kazanılmış bir obje değil, bir süreçtir. Süreç olan kimlik, üretilemez ve kimlik bilinçsiz kazanılan bir öge de değildir. Kültürel kimliğin oluşmasında 'ait olma duygusunun' etkisinin olduğunu düşünen Connor ise, ait olma duygusunun psikolojik bir bağ yarattığı ve milli değerler bilinci ile gerçekleştiğini savunmaktadır. Benzer bir yaklaşımda olan Giddens ise, kültürün tarihsel ve kültürel kazanımlar sonucu ortaya çıkmış olan psikolojik bir aidiyet olduğunu savunmaktadır (Şimşek ve Ilgaz, 2007, s.194). Aidiyet ise kelime anlamı olarak ilişkinlik, ait olma haline karşılık gelmektedir. Kimliğe iliştilen ilkelerin bireylerde karşılık bulduğu anlamlara bakılırsa, aidiyet kavramı kimliğin oluşmasında rol oynamaktadır. Aidiyet, eklemleme ve bütünleşme haline karşılık gelmektedir. Prohansky, her bireyin kendi yaşamında ait olma duygusu ile öz kimliklerini oluşturduğunu ve sosyal çevrenin ise yer kimliğini oluşturduğunu savunmaktadır. Yer kimliğini, fiziksel çevre ile olan etkileşimine, fikir, duygu, düşünce ve anıların bir araya gelmesi ile tanımlamaktadır (Prohansky, 1978, s.147-169). Antep'in sahip olduğu özelliklerin ışığında kültürel ve coğrafi yaşam biçimlerinin mimariye ve dolayısıyla mekânın şekillenmesinde etkileri gözlemlenmektedir.

Mekânın anlaşılması, yorumlanması ve insan ile olan etkileşimine yönelik çalışmalar, sembolik, psikolojik, fenomenolojik, bağlamsal, davranışsal, kültürel, deneysel ve tarihsel gibi pek çok başlık altında incelenmektedir (Güleç Solak, 2017, s.15). Mekanların kimlik kazanabilmiş olabilmesi için ait olunan bir yere dönüşmesi, o yerde aidiyet kazanması, kullanıcılar ile bağ kurması gerekmektedir. Toplumsal ve kültürel değerlerin yaşanılan çevrede belirli bir sürecin

sonucunda kazanılan somut ve soyut değerlerin tümü bir araya gelerek kimliğin oluşmasında etkili olmaktadır. Kültürel kodlar ve simgeler aracılığıyla aktarılan yaşanmışlıklar ve manalar, kişilerin parçası olduğu toplumun ortak değerlerini ve kültürünü de yansıtmaktadır (Güleç Solak, 2017, s.16).

Hışvahan yapısı da mekân kimliği ile kente özgü somut ve soyut kültürel değerleri bünyesinde barındırması, geçmişten bugüne var olma çabası, inşa edildiği dönem özelliklerini gösterir nitelikte bir yapı olması sebebiyle kente aidiyet hissi uyandıran, kullanıcıyla ve yöre halkıyla bağ kurmayı amaçlayan bir simge yapı olma özelliği kazanmıştır. Yeniden işlevlendirilme sonrası Hışvahan'ın faaliyete geçmesiyle birlikte ise yeni bir anlam ve işlev kazanan bu yapı üzerinden sesini ve sahip olduğu kültürel değerleri ve kimliğini ulusal sınırların dışına duyurmanın verdiği güç ile bu dönüşümün bölgeye sağlamış olduğu katkı üzerinden dolaylı olarak yapılan işlevlendirmenin olumlu sonuçlandığı çıkarımını yapmak yanlış olmayacaktır. Mekân kimliğini bulunduğu kentin kimliği de şekillendirmektedir. Gaziantep kent kimliği; kentte yaşayan toplumların gelenek ve görenekleri, kültürel varlıkları, mimarisi ve mutfak kültürü gibi değerlerden oluşmaktadır. Kentin kültürel gelişimlerinden olan el sanatları; bakır işlemeciliği, sedef işlemeciliği, ahşap oyma, deri işçiliğinden yapılan yemeni, yöreye özgü olan kutnu kumaşı, el ve makine dokuması halı ve kilimler, Gaziantepli kadınların el işçiliğiyle yaptıkları 'Antep işi' adı verilen örtülerden oluşmakta; zengin bir kültürel değerlere sahip olan kent bu değer ve birikimlerin bir arada kullanılmasıyla hem var olan kültürün yaşatılması hem de gelecek kuşaklara tanıtılması hedefi ile Hışvahan'ın kimliği oluşturulmaktadır. Mekanların genelinde kent kültürüne ait, belleğe yer etmiş değerlerin doğal malzeme ve biçimlerde, özgün formlarla kullanılması mekanların birbiri ile ilişki kurduğu modern yaşam şartlarına uygun bir yaklaşımla oluşturulan bir tasarım anlayışı sergilemektedir.

Anadolu'ya ait olan geleneksel sedir kültürünün yaşatılmak istenmesi sonucu iç avlu sosyalleşme mekânı olarak tasarlanmış ve burada bulunan sedirlerin görünüşleri modern bir yorumla tasarlanmıştır. Bölgenin geleneksel tavrın ait dövme bakır yöntemi ile yapılmış olan sini sehpa ve özel olarak ürettirilmiş jüt kilimler gibi farklı dokuların sentezinden oluşan bir mekân yaklaşımının benimsendiği görülmektedir.



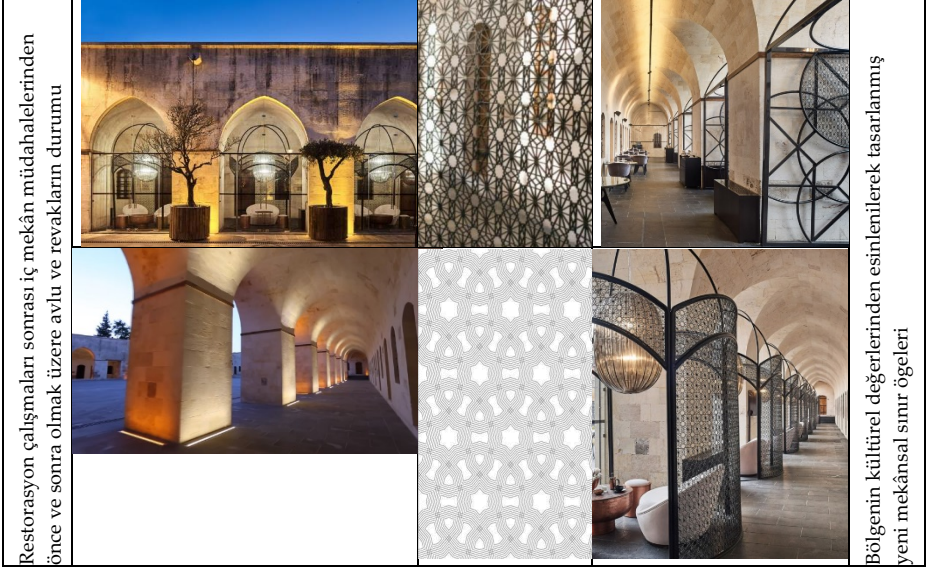
Mekân kimliğine dair izler: Geleneksel öğelerin birlikteliğinden oluşan dokular

Şekil 9. Hışvahan'ın yeniden işlevlendirme sürecinde mekân kimliğine katkı sağlayan değerlerin tasarıma yansımaları (Kaynak: bi-özet, 2020)

Hışvahan'ın Yeniden İşlevlendirilmesinde Mekân Tasarımlarına Yönelik Müdahaleler

Sosyal Alanlar (İç Avlu ve Revaklar): Uzun koridorların bulunduğu yapılar da koridora bir işlev yüklenmek istendiğinde, kullanıcının kendini güvende hissettiği, mekânda aidiyet kazanabildiği bir alana ihtiyaç duymaktadır. Bu yapı özelinde de var olan hacimlerde sınırların belirlenmesiyle yeni mekanlar oluşturularak, kullanıcının boşluklarda kaybolmadan kendini güvende hissettiği alanlar oluşturulmaya çalışılmıştır.

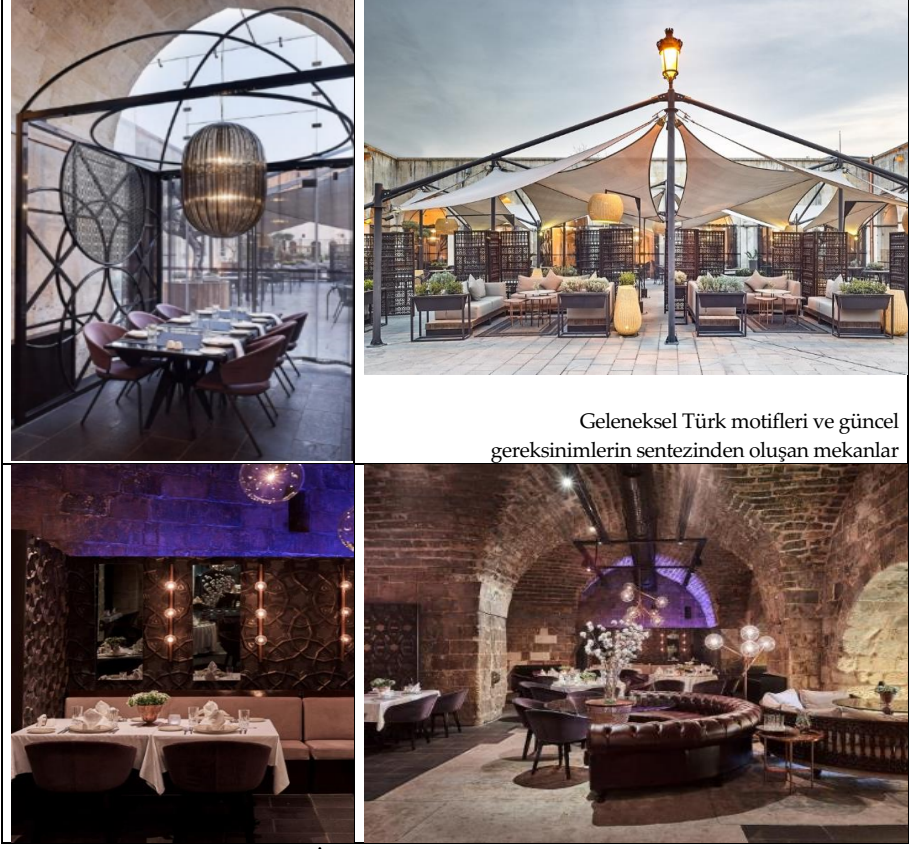
Önceki bölümlerde yer alan rölöve kesitinde (Şekil 7) belirtilen doğu cephesinde bulunan revaklarda, var olan hacimlerin içinde yeni sınırların belirlenmesiyle birlikte yeni mekanlar oluşturularak, sosyalleşme alanı olan revakların geleneği devam ettirilmektedir. Metal kafeslerin tasarımında Roma dönemine ait antik Zeugma şehri kalıntılarında ve mozaiklerde yer alan doku ve desenler mikro ve makro ölçekte üretilerek panellere desen olarak yansıtıldığı görülmektedir. Projenin çeşitli mekanlarında kullanılan bakır sehpa, puf ve diğer aksesuarlar, sedef kaplı sehpa, servis ekipmanları bölgenin yerel ustaları tarafından projeye özel üretilmiştir. Aynı tasarım dili güney cephesinde bulunan revaklarda farklı formlar ile uygulanmaktadır. Bu hacimler avluda bulunan yeme içme alanının açık mekân alanları olarak hizmet vermektedir. Avlunun revaklı olan cephelerinde aynı bütünsel hacim içinde devam ettirilen tasarım dili bir araya gelen donatı elemanları ile birbirini tamamlayan görsel denge ve uyum sağlanmaktadır.



Şekil 10. Sosyal alan olarak tasarlanan iç avlu görseli ve yapının doğu cephesinde bulunan revakların altında yaratılan yeni sınırlardan oluşan mekanlar (Kaynak: bi-özet, 2020)

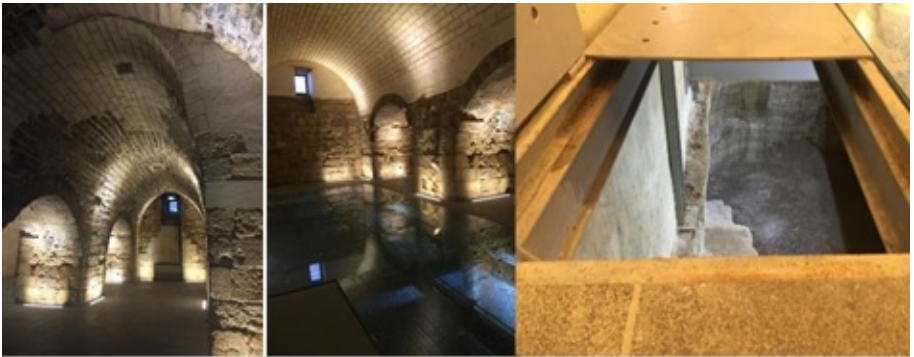
Restoran (Ahır): Dış mekanlarda ise sınırların belirlenerek, kullanıcıya mekânda aidiyet kazandırma hedefi iç mekânda da mobilya çözümleri ile sağlanmaktadır. Bu anlamda oturma alanlarını tanımlayan birtakım tasarım kararları belirlenmektedir. Bu kurgu tonozların altında oturma eylemi yüklenecek alanlara Selçuklu ve Osmanlı mimarisinde simge haline gelmiş desenlerin bir araya geldiği, günümüz teknolojisinden yararlanarak modern anlayışla özel olarak üretilen yatay ve düşey sınırları belirleyen yüzey tasarımlarının yapıldığı elemanlar/mobilyalar yer alırken, orta alanlarda ise mobilya çözümleri mekânsal aidiyet sağlanmaya çalışılmıştır. Güney cephesi tamamen kapalı mekanlardan oluşan yapı, doğu ve batı duvarlarının üst bölümünde açılan üç mazgal pencere ve tonozda yer alan iki delik ile havalandırılmakta ve aydınlanmaktadır. Özgün işlevi ahır olan mekân; bugün otel sakinlerine ve kullanıcılara restoran hizmeti vermektedir.

Odacıklar (Odalar ve ıslak hacimler): Projenin genelinde uygulanan yüzey tasarımları odalarda farklı biçim ve bölümlerde kullanılmaktadır. Mekânda bakır malzemesi ağırlıklı olarak kullanılırken, geleneksel sedef işçiliğinin mekânda kullanımı modern form ve bugünün standartlarına uygun olarak tasarlanmaktadır. Yöreye özgü tekstil malzemesi olan kutnu kumaşı ise modern bir yorum olarak yatak başı kaplaması, yatak tekstilleri gibi farklı biçim ve işlevlerde çeşitlendirilerek bir bütün olarak ele alınmasıyla kullanılmaktadır.



Geleneksel Türk motifleri ve güncel gereksinimlerin sentezinden oluşan mekanlar

Şekil 11. Hışvahan Restoranı İç Mekân Görünüşleri: Yatay ve düşey sınırları belirleyen donatı elemanlarında kullanılan Türk motifleri (Kaynak: Geo_id Tasarım Ofisi Arşivi, Erişim Tarihi: Ocak, 2019)



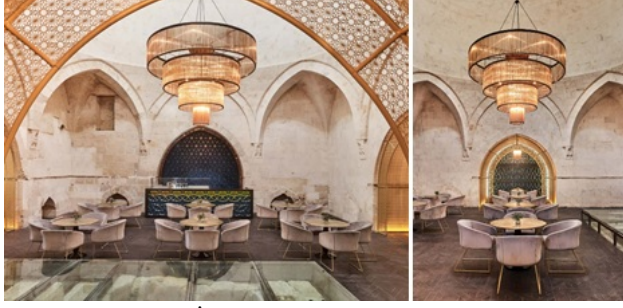
Şekil 12. Restorasyon Sonrası Kuzey İç Cephe Görünüşleri ve Döşeme Kotunun Altında Ambar Görünüşü (Çiğdem Karaata Külekci Fotoğraf Arşivi)



Şekil 13. Hışvahan Otel Odası Planı ve ıslak hacim girişi ve mekân tasarımlarından görseller (Geo_id Tasarım Ofisi Arşivi, Erişim Tarihi: Ocak, 2019 ve Türkiye Kültür Portalı, 2021)

Susamhane (İmaret) (Hamam Müzesi ve Restoran): Külliye'yi oluşturan diğer yapılardan olan Susamhane; bir süre ilk işlevi olan imaret olarak çalışmaktadır. İmaret; Osmanlı Devleti zamanında yoksullara yardım amacıyla hayır kurumları olarak var olmaktadır. İlk dönemlerinde yalnızca şehir dışından gelen yolculara, yoksullara, düşkünlere yiyecek, giyecek ve sağlık desteği yapılan alan olarak geçmekte iken daha sonradan yalnızca yemek verilen yer olarak işlevini sürdürmektedir.

Tonoz örtü sistemine sahip kargir bir yapı olan Susamhane'nin bina kütlesi çökmüş olup mevcut kalıntılar ise çok fazla yıpranmış, yapı dikmeler vasıtası ile ayakta durmaktadır. Duvar yüzeylerinde sağ kalmış olan parçalar temizlenerek korunmakta, taşların çürümüş olanları ise sökülerek yerine yeni kesme taş döşenmiştir. Yapılan kazılar sonucunda yüzey kayıpları olsa da fırın olan bölümün kapatılmış olduğu gözlemlenmektedir. Restorasyonu sırasında fırın açılıp temizlenmiştir.



Şekil 14. Susamhane Ğ Mekân Görünüşleri (Kaynak: bi-özet, 2020)

Hıřvahan'ın Yeniden İşlevlendirme Sürecinde Aydınlatma Çözümlerine Yönelik Müdahaleler

Korunmaya değer kültür mirası niteliğindeki tarihi yapıların kente kazandırılması adına yapılan restorasyon çalışmalarında yapının tüm detaylarıyla ortaya çıkabilmesi hem yapı hem kent kullanıcısı tarafından algılanabilmesi için doğru bir aydınlatma tasarımı gerekmektedir ve bu tasarımda, mimari yapıya olabildiğince az müdahale edilmelidir. Tarihi yapılarda hatalı ve gerekinden fazla uygulanan aydınlatma tasarımı, yapının enerji tüketimini artırdığı gibi maalesef ışık kirliliği de yaratmaktadır (Cilasun ve Bayram, 2016, s. 274). Örnek yapıda bahsi geçen bu olumsuzlukların yaşanmadığı, gerekli doku, yüzey, malzeme ve bölgenin aydınlatıldığı görülmekte; Gaziantep Kalesiyle karşılıklı olarak Kültür Yolu Projesi'nin odağında konumlanması sebebiyle bölgesini günün uzun saatleri canlı tutan ve aydınlatan bir değer olma görevini üstlenmiş bir yapı olarak karşımıza çıktığı görülmektedir.

Çalışma kapsamında değinilen Hıřvahan yapısında restorasyon sonrasında aydınlatma ve havalandırma sorununu çözmek için taşıyıcı sistemin özgün niteliği algılanacak biçimde ince şerit aydınlatma bantları kullanılmış olduğu, kapalı restoran alanında ise havalandırma kanallarıyla kesişmiş odak aydınlatma elemanı ile mekânın aydınlatıldığı görülmektedir. Yeniden işlevlendirme projesi sonrasında yapı; özgün haline yönelik detaylara ilişkin ipuçlarıyla mekânda bu izlerin okunabilmesi ve algılanabilmesi sağlanacak şekilde tasarlanarak, dönemin yapı malzemeleri farklı uygulama biçimleri ve yeni işlevleriyle mekâna aktarılmış, böylece tarihsel süreklilik sağlanmaya çalışılmıştır.



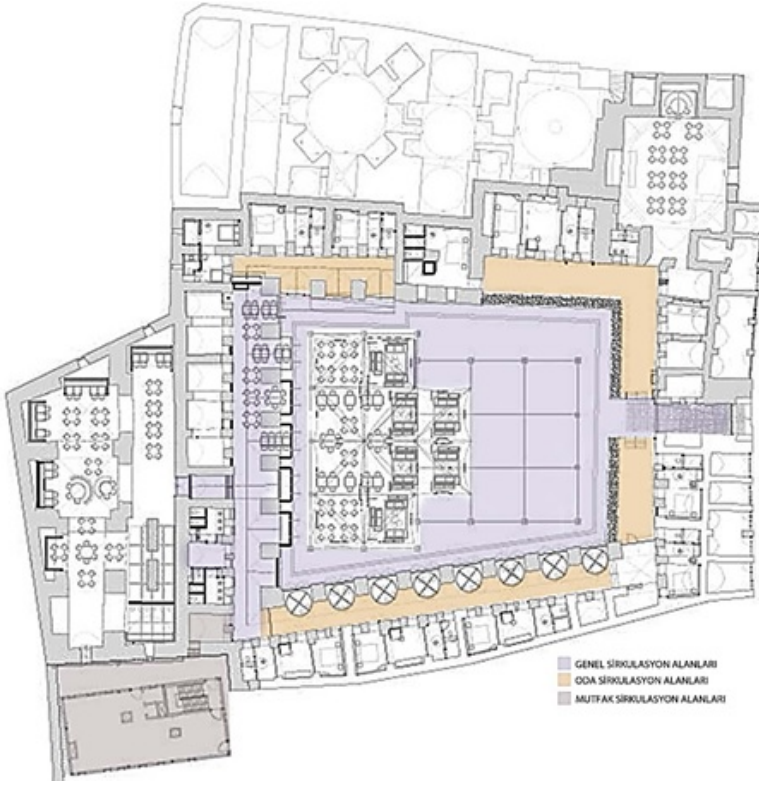
Şekil 15. Hişvahan bünyesindeki restoranda bulunan aydınlatma tasarımlarına örnekler (Geo_id Tasarım Ofisi Arşivi Erişim Tarihi: Ocak, 2019)

Yapıda pencere açıklıklarından sağlanan doğal aydınlatmanın yetersiz olduğu durumda mekân içerisinde gündüz saatlerinde yapay aydınlatma kullanılmaktadır. İç mekânda yatay ve düşey sınırları belirleyen donatı elemanlarına, bölgesel aydınlatma işlevi eklendiği görülmektedir. Mekânda kullanılan aydınlatmalarda kent kimliğini temsil eden önemli değerlerden biri olan bakır malzeme kullanılarak tasarlandığı dikkat çekmektedir. İç mekânda farklı renklerde led ışık kullanılması kullanıcı sayesinde kişiselleştirilebilir / özelleştirilebilir bir mekân anlayışı ve kullanımı sunarken; öte yandan da yapı öğelerini ön plana çıkaran bir yaklaşımla ele alınmaktadır. Mekânın en aydınlık bölümü olan bar alanında; döşeme kotunun altında bulunan ambar alanı cam döşeme ile kapatılmış (Şekil 12), alanın aydınlatılması ile o alanı özel kılan bir ayrıntı yaratmış ve kullanıcılara mekânda dolaşırken farklı bir

algı deneyimi sunmuştur. Yapılan tüm bu müdahalelerin beraberinde getirdiği kararlar, son durum ve yapı özelinde olumlu/olumsuz tespitler Tablo 2'de incelenmiştir.

Hışvahan Yeniden İşlevlendirme Sürecinde Sirkülasyon Elemanlarına Yönelik Müdahaleler

Geniş açıklıklara sahip olan mekanları sınırlandırmak veya iç içe oluşumlarda farklı işlevlere hitap eden mekanları birbirinden ayırtmak amacı ile yapılan müdahalelerde birtakım yatay ve düşey elemanlar kullanılmaktadır. Genel ortak mekanların sirkülasyon alanları ve odalara giden sirkülasyon alanları aşağıda yer alan planda gösterilmektedir. Odalara giderken takip edilen sirkülasyon alanları, plan şemasındaki yeri ile sosyal mekanların ve sirkülasyon alanlarının gerisinde kalmaktadır. Birbirinden ayrılan bir plan yapısına sahip olunması ile handa sirkülasyon alanları arasında bir çakışma yaşanmamaktadır. Handa ana mekanlara geçiş dar bir dehlizden sağlanmaktadır. Hana giriş dehlizinden geçerek ulaştığımız alanda genel karşılamayı geniş bir avlu yapmaktadır. Hana yapılan ilk yönelimin gerçekleşmesiyle görülen sosyalleşme mekânı; asma germe sistemiyle heykelsi bir tavır sergilerken, bölgesel ışıklandırması ve ambiyansı ile kullanıcıyı avluya girişten itibaren mekâna dahil etmektedir (Karaata, 2020, s.98). Sosyal mekânın kendi içindeki sirkülasyon alanı sınırlarını yarı bölücü elemanlar sağlamaktadır. Odalara giderken takip edilen sirkülasyon alanları ise ortak mekanların sirkülasyon alanlarından tamamen ayrılmaktadır. Odaların geçiş alanlarında; oda giriş açıklıklarının sınırlarını belirleyen, sosyal mekanlara karşı mahremiyeti sağlayan, bulunduğu alanı mekânsallaştıran, sirkülasyon alanını gizleyen bölücü elemanlar tasarlanmıştır. Kullanıcının mekanlar arasındaki ayrışmayı net bir biçimde algılamasına yardımcı olan yatay sirkülasyon elemanları yarı açık-kapalı bir formda olması görüntüde geçirgenliği sağlayarak, mekanların bir bütünüün parçaları olarak algılanmasını sağlamaktadır. Yapıya ait bir diğer düşey eleman olan merdiven ise hanın güney cephesinde iç mekânda yer almaktadır.



Şekil 16. Hışvahan Sirkülasyon Alanları Plan Şeması
(Geo_id Tasarım Ofisi Arşivi, Erişim Tarihi: Ocak, 2019)

Sonuç

Geçmişten bugüne kent kullanıcısının hafızasına kazınan doğal, kültürel, sosyal ve tarihi öğelerin oluşturduğu kente dair tüm deneyimler kentlere farklı bir kimlik kazandırmaktadır (Tırnakçı, 2020, s.90). Çağın getirisi olarak sürekli gelişim ve değişim halinde olan toplumsal yapı yeni biçim ve düzenlemelere yönelmekte; bu değişimlerden yapıların ve mekanların etkilenmesi kaçınılmaz olmaktadır. Yeniden işlevlendirilen yapının korumaya ve onarılmaya değer yapılar arasında yer alması ile yapılacak müdahalelerde; yapının tarihi geçmişi ve niteliğini koruma hassasiyeti gösterildiği kadar yeni müdahalelerin de yapıyla uyumlu olması bir o kadar önem taşımaktadır.

Makale kapsamında incelenen Hışvahan yapısı restorasyonu ve iç mekân projesi kapsamında; Gaziantep'te yer alan, özgün işlevi 1568 yıllarında ticari bir han olan, çevresel faktörler ve kent ölçeğinde yaşanan değişimlerden etkilenerek işlevini yitiren terk edilmiş bir yapının dönüşümü ele alınmıştır.

Yapının orijinal dokusunun korunabilmesi için uzun yıllar toprak altında kalmış tüm taş duvarları derzleri temizlenmiş ve kuvvetlendirilmiş, bu aşamada yıkılmış ve zarar görmüş taşlar yeniden örülerek yapı özgün haline referans veriler ışığında restore edilmiştir. Yapının yıkılmayıp ayakta kalmış bölümleri ise strüktürel olarak sağlamlaştırılmıştır.

Tablo 2. Hışvahan Yeniden İşlevlendirme Sürecinde Gerçekleştirilen Müdahalelerin Değerlendirilmesi (Tablo yazarlar tarafından oluşturulmuştur)

	OLUMLU TESPİTLER	OLUMSUZ TESPİTLER
Kimlik Analizine Yönelik Tespitler	Gaziantep'in ev sahipliği yaptığı medeniyetler simgelenildiği ve Anadolu'ya özgü farklı geleneksel notaların farklı eylem alanlarıyla iç içe geçtiği ve sonuç olarak kullanıcıyı yormayan mekanlar ve eylem destek elemanları ortaya çıkmıştır.	Bölgeye özgü kültürel ve mimari dokuların mekanlar içinde sıklıkla kullanılmış olması sebebiyle çağdaş eklenti ve seçimlerin gözden kaçırılması, takip edilememesi olumsuz tespit olarak değerlendirilebilir.
Mekân Tasarımlarına Yönelik Müdahaleler	Yapının restorasyon çalışmaları sonrasında yeni oluşan sınırları içinde yapının yeni kuşandığı işlev programıyla uyumlu, kullanıcı beklentisini ön planda tutan ve karşılayan, yapının ilk yapım bağlamından uzaklaşmayarak iç-dış mekân kullanımlarıyla güçlü iletişim modelinin kurgulandığı bir tasarım yaklaşımıyla ele alındığı görülmektedir.	Yeni işleviyle konaklama hizmeti veren bu yapı girişin sağında ve solunda olmak üzere iki kol üzerine yerleşmiş farklı eylemlere hizmet eden hücresel birimlerden oluşan plan çözümü yaklaşımı nedeniyle sayıca kısıtlı tipolojide (2 farklı tip oda) konaklama birimleri (toplamda 10 adet) ve ticari birimler oluşturulmasına sebep vermiştir.
Aydınlatma ve Havalandırma Çözümlerine Yönelik Müdahaleler	Yapının iç mekanlarında kullanılan aydınlatmaların çoğunda kullanılan malzeme sebebiyle (bakır) bölgenin geleneksel malzemesine ait çağdaş yorumların takip edilmesine imkân vermesi ve yer yer direkt ve indirekt aydınlatmalarla her mekânın kendi ihtiyacına yönelik çözüm bulunduğu görülmektedir. Dış cephe aydınlatmalarında ise bulunduğu bölgeyi başlı başına aydınlatan ve bu özelliğiyle de Kültür Yolu projesinde bölgeye katma değer kazandıran kıymetli yapılardan biri olduğunu söylemek mümkündür. Havalandırma kanal kesitleri mekanlar içinde yapıya uyumlu ve göz yormayacak şekilde, olabildiğince algılanabilirliği minimuma indirgenerek uygulanmaya çalışıldığı görülmektedir.	Yapının doğal aydınlatma anlamında yetersiz olduğunu söylemek mümkündür. Bölgenin Gaziantep Kalesi gibi simge yapısı ile karışıklı konumlanan bu Hışvahan, özellikle gece aydınlatıldığında dikkatleri üzerine fazlasıyla çekerek lalenin algılanabilirliğini aşağı çekmesi durumu bir dezavantaj olarak belirtilebilir. Havalandırma kanallarının mekanlar arası kesintisiz ilerletilebilmesi için yapının kemer üstü bölümlerinde kanal kesitlerince boşluklar yaratılmış, kısmen de olsa yapının bu kısımlarda zarar görmesine vesile olmuştur.
Sirkülasyon Elemanlarına Yönelik Müdahaleler	Yapı genelinde mekanları sınırlandırmak veya iç içe oluşumlarda farklı işlevlere hitap eden mekanları birbirinden ayırtılmak amacı yatay ve dikey yüzeyler kullanılmıştır. Sirkülasyon alanları da bu yüzeylerle ayrılan alanlardandır. Genel ve oda sirkülasyon alanları birbirleriyle iç içeymiş gibi görünse de uzun revakların oluşturduğu sirkülasyon alanının yeni sınırlarla genel sirkülasyon alanı olan avludan kesin olarak ayrıştığı ve odaların önüne mahremiyeti korumak adına bir geçiş bir set çektiği görülmektedir. Sirkülasyon alanlarının gösterildiği planda da bu durum açıkça okunmaktadır.	Yapının genel vaziyet planına bakıldığında sirkülasyon alanlarına ayrılan alanın oldukça fazla olduğu göze çarpmaktadır. Bu duruma sosyal alan olarak kullanılan iç avlunun da genel sirkülasyon alanına yedirilmiş olması sebep olmaktadır.

Modern toplumda yapıya ait somut ve soyut değerlerin sürdürülebilirliği ancak sosyal yaşama dahil edilmesiyle, yani yapının yeniden işlevlendirilmesiyle gerçekleşmektedir. Gaziantep'in global ekonomi sisteminde yer alan bir kent olması ile kentte yaşanan ekonomik gelişmelerin beraberinde sosyal yaşam alanlarına yansımaları kaçınılmazdır. Kentin kültürel varlıklar yönünden zengin olması kültür-turizm-ekonomi ekseninde de gelişmesine olanak sağlamaktadır. Türkiye'de önemli turizm potansiyeline sahip bir kent olması, koruma ve yaşatma bilincinin gelişmesinde, kültürel sürdürülebilirliğin sağlanmasına katkı sağlamaktadır. Döneminin en önemli ticaret güzergahında bulunan, ticari olarak önem taşıyan ve bu amaçla kente gelen yolcuların misafir edildiği Hışvahan; özgün işlevinden uzaklaşmadan, kullanıcıların kent kültürüne tanık edilerek ağırlandığı butik otel işlevi ile yeniden kente kazandırılmıştır. Yeni çehresiyle mekân genel kullanıcı kitlesi olarak, Gaziantep kentinde yaşayan belirli bir sosyo-ekonomik seviyeye sahip olan kesim ile kente gelen yerli/yabancı turistleri hedeflemektedir.

Tablo 3 üzerinde yeniden işlevlendirme sürecinin ardından konaklama işleviyle hizmete sunulan Hışvahan'ın geçirmiş olduğu olumlu ve olumsuz müdahalelerin beraberinde getirdiği mekâna dair durum ve tespitlere değinilmiştir. Yeniden işlevlendirilen yapıya çağdaş ve bütüncül bir tasarım anlayışı ile müdahale edilmesi esastır. Özgün işleve ait tüm fiziksel ve kavramsal öğelerin güncel biçim ve standartlarda, konfor alanlarını karşılayacak şekilde yeni işlevi oluşturacak sentezlerin yapılması gerekmektedir. Mekânsal dönüşümlerin analiz edilerek, yeni işlev ile mekânın tasarım kriterleri açısından incelenmesi, oluşan yeni kimliklerin değerlendirilmesi ve çıktılarının ortaya konulması hedeflenmektedir. Bu hedefi sağlıyor olmak adına bölge kültürel mirasına yönelik bakır işçiliği, kumaş dokumacılığı, sedef kakma ve ahşap ustalıkları gibi tüm çıktılarının yeniden yorumlanarak projede yer bulduğu görülmektedir. Yeniden kullanımda mevcut yapının yeni işleve uygunluğunun fiziksel, çevresel, mekânsal, finansal olarak sağlanabiliyor olması gerekmektedir. Hışvahan'ın otel ve restoran işlev seçimi ile yeniden işlevlendirilmesine karar verilmesiyle, iç mekân tasarımı kararlarının alınmasında belirleyici etkenlerden biri de neden yeniden işlevlendirilmesi gerektiği olmaktadır. Ulaşılan nedenin sosyal, kültürel, politik değerlendirmeleri ile bir bağlama oturtulması gerekmektedir. Hışvahan gibi tarihe tanıklık etmiş 'insan-mekân-hafıza' üçlüsü açısından ele alındığında kent belleğinin önemli simgelerinden olan bir yapının yeniden işlevlendirilerek hayata döndürülme-

siyle, yöreye özgü sanatsal değerlerin ulusallaşarak adını duyurması sağlanmış, çeşitli etkinlikler ile birleştirici ve bütünleyici misyonunu elinden bırakmamıştır.

Tablo 3. Hışvahan Yeniden işlevlendirme sonrası müdahalelerin beraberinde getirdiği durum ve tespitler (Tablo yazarlar tarafından oluşturulmuştur.)

DEĞERLENDİRMEYE KONU TASARIM KRİTERLERİ	ELE ALINMIŞ / YOK SAYILMIŞ	HİŞVAHAN BUTİK OTEL TASARIMINA YÖNELİK TESPİTLER	
Endüstri Mirası ve Bütüncül Farkındalık	Kültürel Değerler	✓	Geçmişten günümüze dek ayakta kalabilmeyi başaran her yapı eşsiz bir miras niteliğindedir ve buldukları kentsel ve mekansal belleğin nesilden nesile aktarmında büyük rol oynayan değerlerdir. Hışvahan da 1800'li yılların başından bugüne dek bu misyonu aktarabilmeyi başarmış bir yapı örneğidir.
	Yapının Çevresiyle Kurduğu İlişki	✓	Yapı tarihi kent merkezinin odağında Gaziantep Kalesi'nin eteklerinde konumlanmış olması sebebiyle kentin tarihsel, kültürel ve ticari anlamda güçlü bir kesim noktasında yer almaktadır. Geçmişte olduğu gibi bugün de bu gücün yansımaları çevresiyle ilişkilerine yansımaktadır.
	Çevresel Katkı ve Dinamik Yapılanmalar	✓	Bulunduğu bölgeyi renklendirmiş, hem yerli-yabancı turist yoğunluğuyla hem de bölge halkının gelenekselleşmiş merasim ve kutlamalarına hizmet ederek bölge kültürünün sürdürülebilirliğine katkı sağlamaktadır.
	Erişilebilirlik	✓	Hışvahan yeni işleviyle Turizm Bakanlığına bağlı bir turizm işletmesi olarak sosyal dezavantajlı-engelli bireylere hizmet verebilmekte ve tek katlı yapılması sebebiyle kullanıcılarına erişim kolaylığı sağlamaktadır.
Tasarım Yaklaşımı ve Mekânsal Çıkarımlar	Kimlik Arayışı ve Kavramsal Biçimleniş	✓	Bölgenin sahip olduğu kültürel değerler mekânın ziyaretçisinin hemen görüp algılayabileceği gibi mekânda tekrar ve yorumlarla mekânın tasarım yaklaşımını oluşturmuştur.
	İşlev Yoğunluğu	✓	10 odalı olarak hizmet veren otelin işlev yoğunluğu ağırlıklı olarak yiyecek-içme hizmeti veren kapalı ve açık mekanlarda gözlemlenmektedir.
	Mekanlar Arası Kurgu: Bağlantı	✓	Kuzey cephesinden giriş yapılan han yapısında iç avlu bağlayıcı bir unsur olarak yer almakta, diğer cephelerde konumlanmış eylem alanlarının birbirleriyle ilişkisini sağlama hususunda ana mekân olarak konumlanmaktadır. Avlunun dışında Doğu-Batı ve Güney cephesinin birbiriyle ilişkilerini bağlı tutan bir diğer unsur da her kolda ayrı amaca hizmet eden revaklardır.
	Tasarımda Bütünsellik	✓	Genel tasarım yaklaşımı bölge kültürü ve kimliği üzerinden örüldüğü için mekânın tüm bölümlerini oluşturan mekânsal düzen ve aracı yüzeyde bu yaklaşımdan beslenen malzeme, doku ve izlere denk gelmektedir.
	Denge ve Düzen	✓	Yapılan araştırmalar sonucunda 500 yılı aşkın süredir ayakta kalmaya çalışan yapının özgün halinden sapmalar olduğu görülmüş, yapının rolüve ve restitüsyon projelerinden elde edilen çıkarımla hanın ilk inşa edildiği dönemki aslına en uygun koruma ve yaşatma yaklaşımıyla ele alınmış bir süreç geçirdiği ve sahip olduğu cephe, mekânsal ve hacimsel kurgusundaki oran-orantı ile denge-düzen korunmaya çalışıldığı gözlemlenmektedir.
Sosyo-Ekonomik Katkıları	Yapı Ölçeğinde Finansal Durum	✓	Yapı geçirdiği işlevsel dönüşüm sonrası atıl bir halde, yok olmaya yüz tutmuş kaderine mahkûm olmaktan kurtarılmış kültürel aktarım nesnesi olma vizyonunun ötesinde hem girişimcisine hem de bulunduğu bölgeye katkı sağladığı görülmektedir.
	Bölge Halkına İstihdam Katkısı	✓	Restorasyon sonrasında bölgenin odak haline gelmesine olanak sunan yapı çevresinde yer alan ticarethaneler de bu dönüşümün olumlu yanlarından etkilenmiş, özellikle geleneksel imalat işleriyle uğraşan zanaatkarlar bölgeye yönelik turistler sebebiyle rutinden çıkmış bir canlanma süreci yaşamışlardır.
	Bölgesel ve Ulusal Ölçekte Turizm Katkısı	✓	Uzun yıllardır sürmekte olan Kültür Yolu Projesi'nin önemli bir noktası olan Hışvahan'ın bu bölgeye ve projeye önem veren Gaziantep Belediyesi tarafından yapılan restorasyon çalışmalarından ardından hanın bölge için yeni bir işlevle kullanıcılarına açılmış olması ve yeni işlevin turizmi desteklemesi zaman içinde hanın bu anlamda bir cazibe noktası haline gelmesine sebep olmuştur.



Extended Abstract

Hışvahan from Passenger Inn to Accommodation Building in Anatolia: An Approach to Conservation of Cultural Heritage

*

Çiğdem Karaata Külekci
ORCID: 0000-0002-6897-4907

Esin Sarıman Özen
ORCID: 0000-0003-0553-117X

Gaziantep, which has hosted many civilizations in a geography for thousands of years, has a wide cultural richness from past to present; since its existence, it has been one of Turkey's leading commercial industrial cities. The Hışvahan, which is considered within the scope of the study, was used as a structure where cotton trade was carried out and passengers passing through the caravan route were hosted in the years when it was first built; it has served as an important junction connecting the western regions of the country with the eastern and southeastern neighboring countries. However, it has become inevitable for a building that is of such importance in terms of urban culture and architectural data of the period it was built, to remain idle by falling more and more devastated day by day due to earthquakes and external factors in the region. With this study, it is aimed to examine the relationship between the building and its environment, the determination of its physical and architectural condition and the spatial interventions discussed in the applied restoration methods within the scope of the refunctioning project of Hışvahan. This aim has been achieved with a three-stage method: examination-research, old-new function analysis and determination of spatial interventions after project design. In the course of the study, while moving from the general subject to the special Hışvahan; the reasons for re-functioning of the re-functionalized buildings, positive and negative re-functioning interventions and the factors that shape the design in this process, the physical location of the building, its relationship with its environment, the relationship between the old and the new function and the spa-

tial setup, and the interior space interventions are mentioned. While determining these intervention methods, the problems at the stage of preserving the original features of the buildings and respecting their historical values were evaluated by referring to the principles of protection and survival.

The article also aims to examine the new spatial formations that take place throughout the building in the light of the meanings of the concepts of identity, belonging, protection and re-functioning. In Table 1, the spatial transformations of the new and old functions in the building are mentioned. According to this table, it is possible to observe that the area used as a courtyard in the old function of the building was used as a social area with the new function, the cubicles served as accommodation units, the unit used as a barn served as today's restaurant, and the commercial units continued to exist with the same function. The spatial interventions made in the re-functioning process of Hışvahan are; identity, space, analysis, lighting and ventilation solutions and circulation elements were examined in 4 categories. The decisions brought by all these interventions, the latest situation and positive/negative determinations specific to the structure are examined in Table 2. In the light of these examinations, the place of Hışvahan in the city's memory and its multidimensional identity in cultural and spatial terms were emphasized; It is observed that as a result of the building's incorporation of concrete/abstract cultural values specific to the city and its re-functioning, the local artistic values become nationalized and contribute to the city and country's economy, thus strengthening the bond and sense of belonging of local users to the building. The preservation of the city's cultural heritage is reflected in all spaces in contemporary interpretations and forms within the scope of the re-functioning project. Thus, it is seen that both the existing culture is kept alive and cultural sustainability is ensured in terms of transferring it to future generations. In the findings and conclusion part of the study, the situation and determinations brought by Hışvahan's post-refunction interventions are discussed in a table item by item in the light of the main headings of industrial heritage and holistic awareness, design approach and spatial inferences and socio-economic contributions. All sub-headings were evaluated one by one, specific to the structure. As a result of these evaluations, it is seen that in all the items discussed after the re-functioning project of the building, it has been found that the building has contributed positively to its environment in terms of its location and that this building, which has been left to its fate as a value that is almost being lost, has been transformed with a new function under

appropriate conditions While this study is evaluated in the context of conservation and survival approaches, it raises awareness about the necessity of considering regional values and factors and participating in the design process. Thus, it contributes to the discussions on the re-functioning of cultural heritage buildings. On the other hand on Table 3, which is discussed in the conclusion part, the situation and determinations about the place brought about by the positive and negative interventions that Hışvahan has undergone, which was put into service with the accommodation function after the re-functioning process, are mentioned. It is essential to intervene in the re-functional building with a contemporary and holistic design approach. It is necessary to synthesize all the physical and conceptual elements of the original function, in current forms and standards, to create the new function in a way that will meet the comfort areas. The study sheds light on the concept of re-functioning and its contributions, and reveals how it can contribute to the survival of structures that can be evaluated in the context of cultural heritage that is being lost. In the example of Hışvahan, it has been revealed whether the re-functioning action has achieved its purpose, by evaluating the new post-function space together with the region where it is located, by referring to its gains at different scales, including space and city scale.

Kaynakça/References

- Aydın, D. ve Okuyucu, S.E. (2009) "Yeniden kullanıma adaptasyon ve sosyo-kültürel sürdürülebilirlik bağlamında Afyonkarahisar millet hamamının değerlendirilmesi", *Megaron Journal*, Cilt: 4, Sayı: 1, 1-14.
- Bayhan, B. (2015, Aralık 2). Metin Sözen koruma büyük ödülü Konya Büyükşehir Belediyesi'nin oldu. *Arkitera*. 10 Mart 2022 tarihinde <https://www.arkitera.com/haber/metin-sozen-koruma-buyuk-odulu-konya-buyuksehir-belediyesinin-oldu/> adresinden erişildi.
- Bi-özet sektörel gündemin özeti. (2020, Eylül 21). [Proje]: Hışvahan otel. *Bi-Özet*. 10 Mart 2022 tarihinde <https://bi-ozet.com/2020/09/21/proje-hisvahan-otel/> adresinden erişildi.
- Castells, M. (2006). *Kimliğin gücü*. İstanbul: Bilgi Üniversitesi Yayınları.
- Correa, C. (1983). *Quest for identity*. In *Architecture and Identity*, edited by Robert Powell. Singapore: Concept Media/Aga Khan Award for Architecture.
- Cilasun, A. ve Bayram, G. (2016). Kentsel mirası aydınlatma ile görünür kılmak: tarihi İzmir Kadifekale sarnıç örneği. *Megaron Journal*, 11 (2) 273-281. <https://10.5505/megaron.2016.17363>
- Gaziantep Büyükşehir Belediyesi. (2012, Temmuz 5). Kültür yolu dere boyundan başlıyor. <https://www.gaziantep.bel.tr/tr/haberler/kultur-yolu-dereboyundan-basliyor> adresinden erişildi.

- Gaziantep Büyükşehir Belediyesi Restorasyon Kurulu (2019) *Gaziantep Büyükşehir Belediyesi Restorasyon Kurulu Arşivi*. Gaziantep Belediyesi. Erişim Tarihi: 2019
- Gaziantep İl Kültür ve Turizm Müdürlüğü. (2021, Haziran). Hanlar. 6 Haziran 2021 tarihinde <https://gaziantep.ktb.gov.tr/TR-130351/hanlar.html> adresinden erişildi.
- Gaziantep Şer'i Mahkeme Sicilleri. (1966). 142/143 (3), 84, Gaziantep.
- Geo_id Tasarım Ofisi Arşivi. Erişim Tarihi: Ocak, 2019
- Güleç Solak, S. (2017). Mekân-kimlik etkileşimi: kavramsal ve kuramsal bir bakış. *MANAS Journal of Social Studies*, ISSN: 1624-7215 Aralık 2021 tarihinde <https://dergipark.org.tr/tr/download/article-file/577726> adresinden erişildi.
- Günaydın, A.S. ve Altunkasa, M. F. (2019). Tarihî kent merkezlerinin koruma ve geliştirme stratejilerinin belirlenmesi: Gaziantep örneği. *Bingöl Üniversitesi Sosyal Bilimler Enstitüsü Dergisi*, 9, 51-70. Aralık 2021 tarihinde <http://busbed.bingol.edu.tr/en/download/article-file/701128> adresinden erişildi.
- Karaata, Ç. (2020). Özgün işlevini yitirmiş yeniden işlevlendirilen yapıların tasarım sürecinin değerlendirilmesi ve Hışvahan örneğinin incelenmesi. Yayınlanmamış yüksek lisans tezi. Tez No. 647104, Mimar Sinan Güzel Sanatlar Üniversitesi, İstanbul.
- Lala Mustafa Paşa Hanı Restitüsyon Projesi Tescilli Raporu, (1993). Tescil Tarihi: 16.12.1993/1647 (Adana Kültür Varlıklarını Koruma Bölge Kurulu Müdürlüğü Kararı)
- Lefebvre, H. (2014). *Mekânın üretimi*: Sel Yayıncılık. 2.baskı
- Özkarıcı, M. (1995). Gaziantep Lala Mustafa Paşa külliyesi. *Vakıflar Genel Müdürlüğü Yayınları Vakıflar Dergisi*, 25, 39-66. 10 Ağustos 2021 tarihinde <https://cdn.vgm.gov.tr/yayin/dergi/vakiflardergisi/25.pdf> adresinden erişildi.
- Prohansky, H.M. (1978). The city and self-identity environment and behavior. 10 (2), 147-169. 15 Kasım 2021 tarihinde <https://journals.sagepub.com/doi/10.1177/0013916578102002> adresinden erişildi.
- Şimşek, U. ve Ilgaz, S. (2007). Küreselleşme ve ulusal kimlik. *Atatürk Üniversitesi Sosyal Bilimler Enstitüsü Dergisi*. 9 (1), 189-199. 5 Aralık 2021 tarihinde <https://dergipark.org.tr/tr/pub/ataunisosbil/issue/2819/37992> adresinden erişildi.
- Terzi F., (2017). Yeniden işlevlendirilen yapıların tasarım sürecinde eski-yeni arakesitlerinin biçimlenişine diyalektik yaklaşımı. Yayınlanmamış yüksek lisans tezi, Mimar Sinan Güzel Sanatlar Üniversitesi, İstanbul.
- Tuğlu Karşı, U. ve Aytıs, S. (2018). "Eski Kabuk Yeni İşlev: Yeniden Kullanıma Adaptasyon", *Yapı Mimarlık Tasarım Kültür Sanat Dergisi*, sayı: 435, 46.
- Türkiye Kültür Portalı, (2021). 15 Aralık 2021 tarihinde <https://www.kulturportali.gov.tr/turkiye/gaziantep/nealinir/kutnu-kumasi> adresinden erişildi.
- Tırnakçı, A. (2020). İşlevini yitirmiş endüstriyel peyzajların yeniden işlevlendirilmesi: Sümerbank Kayseri bez fabrikası örneği. *Artvin Çoruh Üniversitesi Orman Fakültesi*

Dergisi, 21(1), 82-92. Aralık 2021 tarihinde doi: 10.17474/artvinofd.633718 adresinden erişildi.

Yapı Dünyası ve İnşaat Sektörü Haber Platformu. (2013, Kasım 7). Gaziantep'in en eski hanı müze oluyor. 20 Şubat 2022 tarihinde http://www.yapi.com.tr/haberler/gaziantepin-en-eski-hanimuzeoluyor_113723.html adresinden erişildi.