

## SEFER PLANLARINDA VE BALKAN HARBİ'NDE OSMANLI ORDUSUNDA MENZİL TEŞKİLATI

Bülent DURGUN \*

### Öz

Balkan Harbi'nde Osmanlı Ordusu hiç kimsenin beklemediği, çok hazin bir yenilgi almıştır. Bu yenilginin askeri sebepleri arasında en önde gelenlerden birisi de Osmanlı Ordusu'nun lojistik sisteminin temelini oluşturan Menzil Teşkilatı'nın yetersizliği olmuştur. Bu makalede Menzil Teşkilatı Nizamnamesi esasları ve bu esaslar doğrultusunda hazırlanan sefer planlarındaki Menzil Teşkilatı ile Balkan Harbi'ndeki uygulamaları ele alınmıştır.

*Anahtar Kelimeler:* Osmanlı İmparatorluğu, Balkan Harbi, Lojistik, Menzil Hizmeti, İkmal, Nakliye, Sıhhiye.

## MENZİL ORGANISATION OF THE OTTOMAN ARMY IN CONTINGENCY PLANS AND THE BALKAN WAR

### Abstract

The Ottoman Army was defeated unexpectedly in the Balkan Wars in 1912-1913. There counted many reasons for this defeat. But within the military reasons, the insufficiency of Menzil organization which was the core of the Ottoman Logistics has been located at the top lines. This essay discusses the Regulations on the Services of Menzil, the contingency plans prepared according to the regulations and the executions in the Balkan Wars.

*Keywords:* Ottoman Empire, Balkan War, Logistics, Menzil Organisation, Supply, Transportation, Medevac.

---

\* Dr., (b\_durgun@hotmail.com).

## Giriş

Balkan Harbi başlangıcında her ne kadar “hasta” da olsa Osmanlı İmparatorluğu’nun son derece geniş bir coğrafyada büyük miktarlarda insan ve lojistik kaynağına sahip olduğunu söylemek mümkündür. Balkan hareket alanında düşmana üstünlük sağlayacak şekilde birliklerin yığınlanmasında bu birliklerin harp sonuçlanıncaya kadar geçen sürede erzak, mühimmat, sağlık, posta ve telgraf gibi hizmetlerle desteklenmesi savaşın kazanılmasının en önemli etkenlerini oluşturmaktadır. Osmanlı ordusunda yurt içi membadan, yani kaynaktan sağlanan insan ve malzemenin hareket alanına ulaştırılmasında aracı rolünü oynayan makam Menzil Teşkilatıdır. Nitekim pek çok inceleme eserde ve anı kitaplarında Menzil Teşkilatında yaşanan sorunların savaşın kaybedilme sebepleri arasında en üst sıralarda yer aldığını görmek mümkündür. Balkan Harbi’nin başlangıcında lojistiğin bu önemli ara kademesi Osmanlı Ordusu’nda layıkıyla anlaşılammıştır.

Bu çalışmada Balkan Harbi’nin başlangıcında yeni teşkil edilen Menzil Teşkilatının Balkan Harbi’ndeki durumu incelenecektir. Çalışma, Menzil Hidematı Nizamnamesi, Genkur. ATASE Bşk.lığı Arşivi, literatür taraması, anı eserlerin incelenmesi ve dönemin süreli yayınlarının ışığında hazırlanmıştır.

## Menzil Teşkilatı

Türk Dil Kurumu’nun büyük sözlüğünde yer alan yedi anlamından beşincisinde “menzil” ordunun cephe gerisi işlerinin bütünü olarak ifade edilmektedir<sup>1</sup>. İzzet Sak ve Cemal Çetin’e göre:

*Askerî Menziller; Savaşa giden orduların konakladığı, istirahatlarının temin edildiği, iaşe, ikmal ve gerekli dönemlerde temizlik gibi diğer ihtiyaçlarının görüldüğü mekânlardır. Bu menziller savaşın yönüne göre daha önceden tespit edilir, ikmal ve iaşe maddeleri buralarda hazırlanır ve sefer esnasında ordunun hizmetine sunulurdu. Askerî menziller büyük ordulara hizmet verdiğinden, yerleşim yerlerinin dışında ve su bulunan geniş düzlükler üzerinde oluşturuluyordu<sup>2</sup>.*

1 [http://www.tdk.gov.tr/index.php?option=com\\_bts&arama=kelime&guid=TDK.GTS.519a9792d85884.20229633](http://www.tdk.gov.tr/index.php?option=com_bts&arama=kelime&guid=TDK.GTS.519a9792d85884.20229633), (21 Mayıs 2013).

2 İzzet Sak, Cemal Çetin, “XVII. ve XVIII. Yüzyıllarda Osmanlı Devleti’nde Menziller ve Fonksiyonları: Akşehir Menzilleri Örneği”, *Selçuk Ü. Türkiyat Araştırmaları Dergisi*, S.16,Güz/2004, s.198; Rıza Bozkurt, *Osmanlı İmparatorluğunda Kollar, Ulak ve İaşe Menzilleri*, Genelkurmay Basımevi, Ankara, 1966, s.3.

Menzil alanı, yurtiçi ile harekât alanı arasında kalan ikmal zincirinin oluşturulduğu bir bölgedir<sup>3</sup> ve 1911 yılına kadar ferman ve hükümlerle idare edilirken, daha sonra Almanlardan alınan<sup>4</sup> Menzil Hidematı Nizamnamesi esaslarına göre yönetilmiştir<sup>5</sup>. Karatamu bu alanın içine “*valilikler bölgeleri*”ni de dâhil etmektedir<sup>6</sup> ancak böyle bir kavram Menzil Hidematı Nizamnamesi’nde yer almamaktadır. Nizamnameye göre seyyar ordunun muharebe gücü ile harekât kabiliyetinin muhafazası için şu hususların sağlanması gerekir; ordunun canlı ve cansız (cephane, yiyecek... gibi) her türlü noksan ve ihtiyacının ikmalî, harp kudretini azaltacak ve harekâtını işgal edecek bütün malzeme ve eşyadan ordunun tahliyesi [hastalar, yaralılar, kullanılamaz bir hale gelmiş silah ve teçhizat, esirler, harp ganimetleri... vb]. Bu suretle yurt içinden orduya, ordudan geriye yurt içine doğru mütemediyen sevkîyat ve nakliyatı gereken yukarıda sayılan vazifelerin tertip, tanzim ve icrası “*Menzil Hidematını*” teşkil eder<sup>7</sup>.

Yine Nizamname esaslarına göre menzil bölgesi seyyar ordunun harekâtı gerçekleştirdiği alanın hemen gerisinde bulunan kendi memleketimiz veya düşman memleketinin işgal edilen kısmından, mülki idaresi tanzim edilerek bir valinin emri altına verilmiş olan vilayet hududuna kadar uzanır<sup>8</sup>.

Nizamnameye göre Menzil Teşkilatı Menzil Genel Müfettişi maiyetinde bulunan şu unsurların elbirliğiyle çalıştığı teşkilattır: her bir ordu için birer ordu menzil müfettişliği, demiryolları genel müdürü, seyyar ordu sıhhiye genel müfettişi, menzil muntıkası dâhilinde telgraf hizmetlerinin tanzim ve idaresi için bir telgraf genel müdürü ve posta genel müdürü<sup>9</sup>.

Menzil bölgesinin sınırlandırılması, menzil hatlarının tayini ve çeşitli ordulara bölünmesi Başkomutanlığın görevleri arasındadır. İlk çatışmalar başlayınca kadar devam eden yığınak esnasında, menzil muntika ve hatları

3 Yusuf Alp mansü, Burhanettin Hünoğlu, Gani Özen, *Türk Silahlı Kuvvetleri Tarihi Osmanlı Devri, III ncü Cilt, 7 nci Kısım (Osmanlı İmparatorluğu Kara Kuvvetleri'nin İdari Faaliyetleri ve Lojistik 1299-1913)*, Genelkurmay Basımevi, Ankara, 1995, s.50; “Menzil; muharebe sahasındaki muharip ordunun muhtaç olduğu 1 ve 5 nci sınıf ikmal maderleriyle insan, hayvan, araç ve gereçlerin yurt içinden muharip orduya yollanması ve orduda artık gereği kalmayan madde ve artıkların yurt içine doğru, sürekli bir biçimde yollama ve taşımayı gerektiren tüm hizmetlerin eksiksiz, aksaksız ve aralıksız olarak yapıldığı bir yerdir. Burada sayılan hizmetlerin yapılabilmesi için menzilin belirli bir kuruluşu olup, hizmetin gerektirdiği personel, araç ve gereci bünyesinde bulundurur. Bu hizmetler üç ayrı yerde yürütülür: 1. Ordu hareket bölgesinde, 2. Ordu hareket bölgesinin hemen gerisinde kurulan menzil bölgesinde, 3. Anavatan bölgesinde.”; Yusuf Alp mansü, “Birinci Dünya Savaşı Öncesi Menzil Teşkilatı ve İdari Faaliyetlerin Yürütülmesi Esasları”, *Askeri Tarih Bülteni* 10/19, Ağustos 1985, Gnkur. Basımevi, Ankara, 1985, s.1.

4 Raif Yaşar, Hüseyin Kabasakal, *Türk Silahlı Kuvvetleri Tarihi Balkan Harbi Osmanlı Devri (1912-1913) III ncü Cilt 2 nci Kısım Garp Ordusu Yunan Cephesi Harekatı*, 2. bsk., Genelkurmay Basımevi, Ankara, 1993, s.689, ss.721-723.

5 Alp mansü, Hünoğlu, Özen, *a.g.e.*, s.50.

6 Selahattin Karatamu, *Türk Silahlı Kuvvetleri Tarihi, III ncü Cilt, 6 nci Kısım (1908-1920)*, Genelkurmay Basımevi, Ankara, 1971, s.456.

7 *Menzil Hidematı Nizamnamesi*, Matbaayı Askeriye, İstanbul, 1327, s.2.

8 *A.g.e.*, s.3.

9 *A.g.e.*, s.6.

Genelkurmay Başkanlığınca tayin ve tespit edilir<sup>10</sup>. Ancak Başkumandan tarafından tayin edilmediğinde ordulara ait menzil müfettişliğinin, menzil hatlarının tahdit ve tayini ve nakliye vasıtalarının taksimi ve tevzii Menzil Genel Müfettişinin sorumluluğundadır.

Menzil teşkilatı içinde yukarıda sayılanlardan ordu menzil müfettişliklerinin dışında kalanlar büyük genel karargâhta bulunurlar<sup>11</sup>.

Seferberliğin ilanı ile işe başlaması planlanan Ordu Menzil Müfettişleri<sup>12</sup> faal, muktedir, kurmay ve yüksek rütbeli subaylar arasından seçilir. Ordu menzil müfettişliklerinin kuruluşunda; Ordu Menzil Müfettişliği Karargâhı, uygun sayıda jandarma, Menzil Nakliye Kolları Komutanı ve Nakliye Kolları, Menzil Cephane Parkı Komutanı ve Cephane Kolları, Ordu Menzil Levazım Başkanı, Ordu Baştabibi, Ordu Menzil Posta Müdüriyeti, Ordu Menzil Telgraf Müdüriyeti, Ordu Menzil Araba ve Hayvan Depoları, Ordu Menzil Elbise Ambarları, Ordu Menzil İnşaat ve Tamirat Müdüriyeti ile Ordu Menzil Komutanlıkları mevcuttur<sup>13</sup>.

Ordu Menzil Müfettişliği Karargâhı'nda yüksek rütbeli bir kurmay başkanı, yüzbaşı rütbesinde bir kurmay subay, bir yaver teğmen, bir topçu ve bir istihkâm yüzbaşısı, bir tabur yazıcısı, baş veteriner, yeterince veteriner yardımcısı ile 4 yazıcı mevcuttur<sup>14</sup>.

Yine Ordu Menzil Müfettişlikleri içinde yer alan her bir menzil noktasında komutan olarak bir binbaşı veya kıdemli yüzbaşı rütbesinde subay vardır. Bu subayların emrine bir yaver, bir tabip, ambar memurları ve yeteri kadar yazıcı asker verilir<sup>15</sup>. Ayrıca bu heyete menzil muntikasının önemine göre ekleme ve çıkartma yapılabileceği gibi bazı önemli noktalarda divan-ı harp heyeti eklenebilir.

Bulunduğu şehir veya kasabada kolayca bulunur bir yerde karargâhını tesis ederek ordu menzil müfettişliğinden alacağı talimata göre kendi sorumluluk sahasında menzil hizmetlerini yerine getirirken asayişini temin ve muhafaza eden menzil komutanının başlıca vazifesi harekât alanından yurt içine ve yurt içinden harekât alanına sevk edilecek her türlü malzeme ve yolcunun kendi bölgelerinden geçerken ortaya çıkacak her türlü ihtiyacını karşılayacak tedbirleri önceden alarak gerektiğinde çeşitli istikametlere doğru yapılacak ulaştırma işlerini düzenlemektir<sup>16</sup>.

10 A.g.e., s.4.

11 A.g.e., ss.5-6.

12 A.g.e., s.26.

13 A.g.e., ss.24-25.

14 A.g.e., ss.24-25.

15 A.g.e., ss.41-42.

16 A.g.e., ss.42-46.

Menzil komutanları, kendi muntikasında bulunan telgraf telefon hatlarının emniyetinden, asayıştan, jandarma ve karakol hizmetlerini tanzim etmekten de sorumludurlar. Bir taarruza karşı mevki savunması ve mahalli asayiş olaylarını askeri güç ile bastırmak, sorumluluk sahalarında konaklayacak birliklerin barındırma ve iaşesini temin etmek görevleri arasındadır. Düşmanın hücum ve baskınlarından emin olmak üzere gereken tahkimatı ve savunma tertibatını hazırlarken (10-20) kilometre muntikası içinde zabıta ve asayiş işlerini maiyetindeki jandarmalardan veya kendi birliklerinden oluşturacağı seygar kuvvetler vasıtasıyla yürütecektir<sup>17</sup>.

Menzil komutanı, gıda maddelerini tedarik ederek depolayacak, yeteri kadar fırın ve silahlık kurarak işletecektir. Bu suretle gerek kendi birliklerinin ve gerek menzil noktasından geçecek askerlerin ve hayvanların mümkün mertebe düzenli bir şekilde konaklamalarını temin için gerekli tedbirleri alacaktır. Daha büyük mühimmat ambarları, mühimmat depoları ve menzil hastanelerinin teşkiline lüzum görüldüğü takdirde bu tesislerin menzil hattı üzerinde vazife gören menzil şubesi tarafından açılmasını sağlayan menzil kumandanı bu işe elverişli mahalleri tespit ederek, oluşturacaktır. Ayrıca yardım için gerekli askeri tahsis edecektir. Menzil komutanlıklarındaki diğer hususlar barışta bir mevki kumandanlığında olduğu gibi cereyan edecektir<sup>18</sup>.

Hadımköy Karargâhı'nın 2 Şubat 1913 (20 Kanunusani 1328) tarihinde Menzil müfettişi namına Kurmay Başkanı Ali Hikmet'in imzasıyla yayınladığı talimata göre Menzil Nokta Komutanları menzil müfettişliğinin emrindedir. Menzil Nokta Komutanları, bu müfettişlikten tahsis ve tayin edilen güzergâhta temin edilmiş olan seyir ve seferin istenilen şekilde icra edilebilmesini emniyet altında bulundurur ve menzile ait bütün tesis ve kıtaatla ulaştırmayı tanzim ve temin ederler<sup>19</sup>.

Bu görevlerini yapmada menzil nokta komutanına şunlar yardım ederler<sup>20</sup>:

Emrine verilen birliklerin (telefon irtibatı) komutanları; mevkiin iç ve dış emniyetini sağlarlar, istasyona gerekli nizam karakolunu ve hizmet müfrezesini verir ve bölgesindeki hat ve tesislerin muhafazasını sağlarlar.

İstasyon komutanı; Menzil nokta komutanı İstasyon Komutanlığına telefonla bağlı olmalıdır. İstasyon Kumandanının vazifesine dair talimatta açıklandığı gibi Menzil nokta komutanı gereken bilgiyi istasyon komutanından alır. Tertip edilerek hazırlanan adı geçen hizmet birliğinin vakit ve zamanıyla görev yerinde bulundurulmuş olması hususuna her zaman dikkat etmelidir. Bu konuda gösterilecek müsamaha demiryolu ile gidiş ve hareketi her

17 A.g.e., ss.42-46.

18 A.g.e., ss.42-46.

19 ATASE Arşivi, Kls. 476, Dos. 21, Fih. 13-1.

20 ATASE Arşivi, Kls. 476, Dos. 21, Fih. 13-1.

husustaki düzeni bozacak ve sonuçta ordunun muharebe için hazırlığını kötü etkileyeceğinden büyük sorumluluk doğurur.

Ambar memurları ve ambar müdürü depo veya ambarları bizzat idare etmek ve bindirilen veya boşaltılan erzak ve mühimmatı, menzil komutanı tarafından belirlenecek zamanda birliklere dağıtmalı ve vermelidir. Bu dağıtım zamanı menzil komutanı tarafından trenin ulaşım ve hareket zamanıyla, birliklerin müracaat edebilecekleri uygun zamana göre hesaplanmalıdır.

Menzil nokta komutanı, nakliye vasıtalarının gelip bir diğerine engel olmayacak şekilde düzenlemeli, belirlenmiş menzil yollarını da demir yolu güzergâhında olduğu gibi bakımlı, çalışır halde ve emniyet altında bulundurmalıdır. Bunun için gereken noktalara daimi ve sorumlu olmak üzere karakollar kurmalıdır<sup>21</sup>.

Bizzat menzil noktasında istasyon komutanı veya ambar müdürü tarafından -mümkünse- bir gün önce yapılacak müracaat üzerine verilecek erlerin yetersizliği halinde bunları artırıp takviye edebilecek bir ihtiyat hizmet birliğinin elde bulundurulması tavsiye edilir. Beklenmeyen durumlara karşı da ayrıca bir ihtiyat bölgesi bulundurmak gerekir. Erlerin çeşitli hizmetleri hakkında birliklerce görevleri dağıtılmış olmalıdır<sup>22</sup>.

Menzil nokta komutanlığının sevk edilecek tutuklu erlere ceza vermesinin mümkün olamaması durumunda, bu erler menzil müfettişliğine gönderilmelidir. (Hadımköy'de erat divan-ı harbe gönderilir.) Başka birliklere ait tutuklu erler kendi birliklerine gönderilmemeli ve bu konudaki evrak menzil müfettişliğine gönderilmelidir. Bu siviller ilgili evrakıyla birlikte menzil müfettişliğine gönderilmelidir. Menzil nokta komutanlarının üzerine aldıkları bu önemli görevin iyi bir şekilde yerine getirilmesi bizzat ordunun görevine ve harekâtına tesir eder<sup>23</sup>.

21 ATASE Arşivi, Kls. 476, Dos. 21, Fih. 13-1.

22 ATASE Arşivi, Kls. 476, Dos. 21, Fih. 13-1.

23 ATASE Arşivi, Kls. 476, Dos. 21, Fih. 13-1.

Cephane kolları hakkında bazı miktarları gösteren çizelgeler aşağıda sunulmuştur<sup>24</sup>:

### Piyade Cephanesi Taşıyan Mekkareli Kollar

Teşkilat	Kaç Erin Cephanesini Taşıyabileceği	
	Bir Kolda Tüfek İçin	İki Kolda Tüfek İçin
1 Redif Mekkari Cephane Takımı	1666	-
1 Nakliye Mekkari Cephane Takımı	2222	-
2 Takımdan Müteşekkil bir Mekkari Redif Cephane Kolu	3332	6664
2 Takımdan Müteşekkil bir Nakliye Cephane Kolu	4444	8888
3 Takımdan Müteşekkil bir Redif Cephane Kolu	4998	9996
3 Takımdan Müteşekkil bir Nakliye Cephane Kolu	6666	13332

### Arabalı Kollar<sup>25</sup>

Teşkilat	Kaç Neferin (Erin) Cephanesini Hamil (Taşıdığı) Olabileceği	
	Bir Kolda Tüfek İçin	İki Kolda Tüfek İçin
1 Arabalı Redif Cephane Takımında	3332	-
1 Arabalı Nakliye Cephane Takımında	4444	-
2 Arabalı Takımdan Müteşekkil Bir Redif Cephane Kolunda	6664	13328
2 Arabalı Takımdan Müteşekkil Bir Nakliye Cephane Kolunda	8888	17776
3 Arabalı Takımdan Müteşekkil Bir Redif Cephane Kolunda	9996	19992
3 Arabalı Takımdan Müteşekkil Bir Nakliye Cephane Kolunda	13332	26664
4 Arabalı Takımdan Müteşekkil Bir Nakliye Cephane Kolunda	17776	35552

24 Cetvel 18, ATASE Arşivi, Kls. 25, Dos. 64, Fih.003.

25 Cetvel 18, ATASE Arşivi, Kls. 25, Dos. 64, Fih.003.

**Topçu Cephanesini Taşıyan Kollar<sup>26</sup>**

Teşkilat	Ne Kuvvette Bir Topçu Kıtasının Cephanesini Taşıyabileceği
2 Sahra Topçu Cephane Kısmı	1 Bataryanın
1 Sahra Topçu Cephane Takımı	1 Taburun
2 Sahra Topçu Cephane Takımından Müteşekkil Bir Kolun	1 Taburun
3 Sahra Topçu Cephane Takımından Müteşekkil Bir Kolun	1 Taburun
1 Cebel (Dağ) Topçu Cephane Takımı	1 Bataryanın
3 Cebel (Dağ) Topçu Cephane Takımından Müteşekkil Bir Kol	1 Taburun
1 Obüs Topçu Cephane Takımı	1 Bataryanın
3 Obüs Topçu Cephane Takımından Müteşekkil Bir Kolun	1 Taburun

Seferde kurulacak erzak kollarının teşkilatı hakkındaki talimata göre, kısım, takım ve kollarda kaç hayvan ve kaç erin bir günlük erzakının bulunacağını gösteren cetvel şu şekildedir<sup>27</sup>:

**Erzak Kolları Hakkında Bazı Sayılar**

Teşkilat	Kaç Nefer ve Hayvan İçin Bir Günlük Erzak Bulunacağı			
	Nizamiye Teşkilatında		Redif Teşkilatında	
	İnsan	Hayvan	İnsan	Hayvan
Bir Kısımda	2173	560	1552	541
Bir Takımda	13038	3360	9314	3250
4 Takımdan Müteşekkil bir kolda	52153	14642	37256	13002
3 Takımdan Müteşekkil bir kolda	39114	10080	27942	6750
2 Takımdan Müteşekkil bir kolda	26076	6520	18628	6500
2 Kısımdan Müteşekkil bir Takımda	4366	1120	3104	1082
3 Kısımdan Müteşekkil bir Takımda	6519	1680	4656	1623
4 Kısımdan Müteşekkil bir Takımda	8692	2240	6208	2164
5 Kısımdan Müteşekkil bir Takımda	10845	2800	7760	2705

26 Cetvel 18, ATASE Arşivi, Kls. 25, Dos. 64, Fih.003.

27 Cetvel 17, ATASE Arşivi, Kls. 25, Dos. 64, Fih.003-01.



Çeşitli Kolların 4 Günlük Erzakını Taşıyabilecek Kafiler<sup>28</sup>

Teşkilat	Kaç Nefer ve Hayvan İçin Bir Günlük Erzak Bulunacağı		Düşünceler
	İnsan	Hayvan	
1 Redif Erzak Takımında x	2328	812	x Her biri ikişer kısımdan oluşan
1 Nakliye Erzak Takımında x	3259	915	x Her biri ikişer kısımdan oluşan
2 Takımdan Müteşekkil bir Redif Erzak Kolunda	4656	1624	<p>Not: Her bir kolun arabalarının oranı: <b>Nakliye kol teşkilatında:</b> Her kolda arabaların %53'ü eratin erzakını %47'si hayvan yemini ihtiva eder. <b>Redif kol teşkilatında:</b> %48 Erzak arabaları %52 Yem arabaları</p> <p>Bir hayvanın bir günlük yeminin ağırlığı: 2-3 erin bir günlük erzakının ağırlığına eşittir.</p>
2 Takımdan Müteşekkil bir Nakliye Erzak Kolunda	6518	1830	
3 Takımdan Müteşekkil bir Redif Erzak Kolunda	6984	2436	
3 Takımdan Müteşekkil bir Nakliye Erzak Kolunda	9777	2745	
4 Takımdan Müteşekkil bir Redif Erzak Kolunda	9312	3248	
3 Redif, 1 Nakliye Takımdan Müteşekkil bir Redif Erzak Kolunda	10243	3351	
2 Redif, 2 Nakliye Takımdan Müteşekkil bir Redif Erzak Kolunda	11174	2454	
1 Redif, 3 Nakliye Takımdan Müteşekkil bir Redif Erzak Kolunda	12105	3557	
4 Takımdan Müteşekkil bir Nakliye Erzak Kolunda	13038	3660	
5 Takımdan Müteşekkil bir Nakliye Erzak Kolunda	16295	4575	
Her biri İki Takımlı 4 Redif Erzak Kolunda	18624	6492	
Her biri İki Takımlı 3 Redif, 1 Nakliye Erzak Kolunda	20486	6702	
Her biri İki Takımlı 2 Redif, 2 Nakliye Erzak Kolunda	22348	6908	
Her biri İki Takımlı 1 Redif, 3 Nakliye Erzak Kolunda	24240	7114	
Her biri İki Takımlı 4 Nakliye Erzak Kolunda	26072	7320	
Her biri üç Takımlı 4 Redif Erzak Kolunda	27936	9744	
Her biri üç Takımlı 3 Redif, 1 Nakliye Erzak Kolunda	30729	10053	
Her biri üç Takımlı 2 Redif, 2 Nakliye Erzak Kolunda	33552	10362	
Her biri üç Takımlı 1 Redif, 3 Nakliye Erzak Kolunda	36315	10671	
Her biri üç Takımlı 4 Nakliye Erzak Kolunda	39008	10980	
Her biri Dört Takımlı 4 Redif Erzak Kolunda	37256	13002	
Her biri Dört Takımlı 3 Redif, 1 Nakliye Erzak Kolunda	40974	13404	
Her biri Dört Takımlı 2 Redif, 2 Nakliye Erzak Kolunda	44700	13816	

### Seferberlik Planına Göre Menzil Teşkilatı

1328 Senesi Seferberlik Planının Üçüncü Kısmı'na<sup>29</sup> göre Menzil Hizmetleri seferde Menzil Hizmetleri Nizamnamesine göre yapılacak<sup>30</sup> olmakla birlikte çeşitli kolordu ve müfrezler için aşağıdaki mevkiilerde menzil merkez noktaları hazırlanacaktır<sup>31</sup>.

Menzil Merkez Noktası	Müfrez
Çerkezköy	Vize müfrezesi
Lüleburgaz	3. Nizamiye Kol.
	3. Redif Kol
	Mürettep İhtiyat Kol.
Babaeski	1. Nizamiye Kol.
	Mürettep 5. Kol.
	1. Redif Kol.
Pavluköy	2. Nizamiye Kol.
	4. Nizamiye Kol.
	2. Redif Kol.
Dimetoka	Dimetoka Müfrezesi
Gümölcine	Kırcaali Müfrezesi

29 ATASE Arşivi, Kls. 25, Dos. 64, Fih.002-01; 3. Ordu için ATASE Arşivi, Kls. 25, Dos. 64, Fih.008-01, 08-02, 08-02a, 08-03, 08-03a, 08-04, 08-04a, 08-05, 08-07.

30 "madde 54. Gerek mensub oldukları nizamiye kolordusunun ve gerek vakti seferde teşkil edecek kolordu veya müfrezeye ait katarların seferberliklerini dahi icra ve bunların seferi nakliye taburları heyeti erkanını teşkil ederler. Her nakliye taburu deposuna erzak kolları için ne miktar vesait iddihar (biriktirme, toplayıp saklama) olunacağı ve her kolorduya veya müfrezeye ihtimalatı muhtelife göre tefrik (katılma) olunacak kolun ne miktar vesait terekkiüb (karışıp birleşme) edecekse ve teşkilatın nerede icra olunacağı ve mahsus olduğu kolordu ve müfrezeye nerede iltihak edeceği 8 numaralı cetvelin tedkikatından müsteban (beyan, açık) olunur.

Madde 55. kolordulara tefrik edilecek erzak kollarının hesabı seferi kadrolara merbut (rabt olunmuş) [vakti seferde erzak ve cephane kollarının sefer 1 numaralı zeyil] esas olmak üzere merbut olan ...(?) [17] numaralı cetvele tefrikan kılınmıştır. Seferi kolordu veya müfrezeleri terki eden efrad ve hayvanatın mikdarı mevcut [17] numaralı cetveldeki mukaddir (takdir eden, kıymet biçen) tamamıyla tevafuk (uyuma, uygun gelmek) etmediği halde bir hayvanın bir günlük yeminin 2, 3 neferin bir günlük erzakının sıkletine muaddel olduğu esasına tefrikan hayvanata mahsus olan vesaiti nakliye efrada veya bir aksi (çarpma, katı) olarak tahsisi kılınmak üzere kollar hesap olunur.", ATASE Arşivi, Kls. 25, Dos. 64, Fih.002-06a.

31 ATASE Arşivi, Kls. 25, Dos. 64, Fih. 002-07.

Çeşitli ihtimallere göre seferberlik vukuunda Selanik tarafında teşekkül edecek menzil hatları şunlardır<sup>32</sup>:

Menzil Hattı Nu.	Menzil Hattı	Genel Ambar Yeri	Menzil Merkez Noktası	Hangi Kolorduya Ait Olduğu	Hangi Proje Tatbikinde Tesis Edileceği
1	Manastır-Pirlepe-Köprülü (Tikveş)	Manastır	Manastır	5 nci Kolordu 6 ncı Kolordu 8 nci Kolordu Mürettep 2 nci Redif Kolordusu Mürettep 6 ncı İhtiyat Kolordusu	1,2,3,4 1,4 1,2,5 1,4
2	Manastır-Kırçova-Gostivar Kalkandelen-Üsküp veya Komanova-Köstendil	Manastır	Manastır	7 nci Kolordu Komanova Müfrezesi	1,2,4,5 1
3	Manastır-Debre-Pirzeren-Firzovik	Manastır	Manastır	Firzovik Müfrezesi	5
4	Manastır-Debre-Pirzeren-Yakova-İpek	Manastır	Manastır	İpek Kolordusu	4,5,9
5	Manastır-Debre-Vezirköprü-Puka-İşkodra	Manastır	Manastır	İşkodra Kolordusu	5,9
6	Manastır-Resne-Görice-Leskovik-Yanya	Manastır	Manastır	Yanya Kolordusu	2,3,5,9
7	Manastır-Soroviç-(Karaferye) Kozana Serfiçe	Manastır	Soroviç, Karaferye	6 ncı Kolordu 8 nci Kolordu 5 nci Kolordu 7 nci Kolordu Mürettep 2 nci Redif Kolordusu	3 2,3,5 3 3 3
8 9	Selanik-Demirhisar-Cuma-i Bala ve Selanik-Drama Nevrekop	Selanik	Demirhisar	Bağımsız Ustruma Kolordusu	1,2,4,5
10	Manastır-Debre-Pirzen Priştine	Selanik	Manastır	Priştine Müfrezesi	4
11	Selanik-Metroviçe-İpek	Selanik	Mitroviçe	İpek Kolordusu	7

32 ATASE Arşivi, Kls. 25, Dos. 64, Fih. 002-08, 002-08a; Dersaadet-Çerkezköy-Lüleburgaz-Babaeski-Pavluköy-Dimetoka esas hattı olan menzil teşkilatı için bkz. ATASE Arşivi, Kls. 25, Dos. 64, Fih. 002-07.

12	Şingin-İşkodra-Helem-Tuz	İşkodra	İşkodra	İşkodra Kolordusu Mürettep 2 nci Redif Kolordusu 6 nci Kolordu Mürettep 6 nci İhtiyat Kolordusu	4,6,7 7 7
13	Selanik-Üsküp-Kumanova (Firzovik) (Piriştine)	Selanik	Komanova Firzovik Üsküp	5 nci Kolordu 6 nci Kolordu 7 nci Kolordu 8 nci Kolordu Mürettep 6 nci İhtiyat Kolordusu Pristine Müfrezesi	6,9 6,9 6,9 6,9 6 9
14	Selanik-Firzovik-Prizren-Yakova-İpek	Selanik	Firzovik	İpek Müfrezesi	6
15	Selanik-Elbasan-Manastr-Göriçe-Leskovic-Yanya-Avlonya	Selanik	Manastr Soraviç	5 nci Kolordu 6 nci Kolordu 7 nci Kolordu 8 nci Kolordu 2 nci Redif Kolordusu Ustruma Kolordusu Yanya Kolordusu	8 8 8 8 8 8
16	Selanik-Firzovik-Prizren-Puka-İşkodra	Selanik	Firzovik	İşkodra Kolordusu	8

Plan incelendiğinde erzak işlerinin şu esaslar dâhilinde ele alındığı görülmektedir<sup>33</sup>:

Çeşitli ihtimallere göre Edirne ve Selanik istikametlerinde toplanacak kolordu ve müfrezelerin ne kadar insan ve hayvandan müteşekkil olacakları, genel mevcutları gösterir cetveller dikkate alınarak hesaplanmaktadır. Bu cetvellerde nizamiye taburları seferi kadrolarında 1048 silah ile seferber olacakları dikkate alınarak hesap yapılmıştır. Henüz yeterli miktarda silah bulunmadığından adı geçen taburların bu sıralarda vuku bulacak bir harpte 800 tüfek ile seferber edilmeleri zorunlu ise de bu halin gerçekleşmesi durumunda; bundan başka menzil hat ve kurumlarında ve çeşitli kollarda birçok erat istihdam olunacağından menzil muntkasında tesis edilecek ambarların erzak toplamasında, bahsedilen genel mevcutların göz önünde bulundurulması şarttır<sup>34</sup>.

Bir harp vukuunda bir defada büyük miktarda erzak ve yemin elde edilmesi zor ve bazı şartlarda temini mümkün olacağı anlaşılmış olsa da yine de her surette erzak depolanmış bulundurulacaktır. İstanbul, Manastr ve Selanik'te depolanması gereken erzağın onda ikisi ve diğerlerinin yarısı kadar erzak ve yem depolanarak bir talimata göre kıtaata peyderpey ikmal ettirildikçe

33 ATASE Arşivi, Kls. 25, Dos. 64, Fih. 002-09.

34 ATASE Arşivi, Kls. 25, Dos. 64, Fih. 002-09.

yerine yenileri ilave edilecektir. Daha sonra azalan miktarlar arttırılacaktır. Binaenaleyh sayılan mevkilerden birinci derecedeki ambarlarda devamlı surette ambar heyetleri bulundurulacak, diğerlerinin teşkilatı seferberlikte göz önünde bulundurulacaktır<sup>35</sup>.

Yukarıda belirtilen mevkilerde peyderpey tam tertip erzak ve yemi içine alacak depolar bütçenin müsaadesi oranında oluşturulacaktır. Harp ilanında gereken menzil merkez noktalarına genel ambarlardan lüzumu kadar erzak ve yem sevk ettirilecek, bir taraftan da bu genel ambarların doldurulması sağlanacaktır<sup>36</sup>.

Menzil hatları üzerinde menzil mevkilerinde tesis olunacak ambarlar kısmen menzil merkez noktalarından ve kısmen yurt içinden müteahhitler tarafından tedarik edilecek erzak ve yem ile tamamlanarak, erzak kollarının uzun mesafeler kat etmesine gerek kalmaksızın kolordu müfrezelerinden iaşeleri sağlanacaktır<sup>37</sup>.

Cephane ikmalini de doğrudan doğruya ilgilendiren silah durumu önem arz etmektedir. Çeşitli sınıflara ait birlikler için ihtiyaç duyulan silahların dağıtımında aşağıdaki hususlar dikkate alınmıştır:

Redif taburları depolarında sefer tertipleri olan 800'den fazla mavzerin alınması,

Peyderpey martin ve büyük çaplı mavzerlerin küçük çapa dönüştürülerek ikinci sınıf rediflere dağıtımı, bunlardan alınacak silahların nizamiye birliklerine dağıtımı,

Kaynak<sup>38</sup>.

Süratle seferberlik düzenine geçiş ikmali kararlaştırılmış ise de, bu hususta zamana ihtiyaç duyulacağından, daha önce bir seferberlik ilanında<sup>39</sup>:

Nizamiye taburları 826 sefer mevcuduyla seferber olacaklarından şimdiden mevcut silah alaylara bu suretle eşit olarak dağıtılacaktır. (Birinci Müfettişlikte 3,4'ncü kolorduları 1048 tüfekte seferber olacaklardır. Ya da 1, 2. Kolordular dahi tamamlanacaktır.)

Redif taburları 800 sefer eriyle seferber olacaklardır.

Diğer sınıflara da seferi kadrolara göre silah ikmali yapılacaktır.

Çeşitli karargâhlara ve ağırlıklara ve kol ve katarlara görevlendirilecek erlere martin dağıtılacaktır.

35 ATASE Arşivi, Kls. 25, Dos. 64, Fih. 002-09.

36 ATASE Arşivi, Kls. 25, Dos. 64, Fih. 002-09.

37 ATASE Arşivi, Kls. 25, Dos. 64, Fih. 002-09.

38 ATASE Arşivi, Kls. 25, Dos. 64, Fih. 002-09a.

39 ATASE Arşivi, Kls. 25, Dos. 64, Fih. 002-09a.

Acil bir seferberlik zamanı geldiğinde, birlik ağırlıkları için gereken martinler şimdiden gönderilecek ve her müfettişlikte mevcut olan martinlerden müstahfız teşkilatı için gerekli olan miktarı icap eden yerlere bırakıldıktan sonra üst tarafı merkez mühimmat deposunda muhafaza edilecek, bir seferberlik ihtimalinin kuvvet kazanması halinde, ne kadar mavzer kıtaatta ne miktara ulaşmış ve ağırlıklar için ne miktar martine lüzum kalmış ise ona göre dağıtım yapılacaktır<sup>40</sup>.

Cephane işlerinde de aşağıdaki hususlar esas alınmıştır:

Seferberlikte kolordulara bağlı piyade ve topçu cephane kollarının teşkili için gerekli olan cephane ve mühimmat Edirne harekât alanında Çorlu ve Gümölcine'de toplanan cephane ve mühimmattan verilecek ve eksik kalan kısmı İstanbul'daki genel cephaneliklerden gönderilecektir. Selanik yönünde de yukarıda belirtilen kollara ihtiyaç duyulan cephane ve mühimmat öncelikle Üsküp, Selanik, Karaferye ve Yanya'daki cephaneliklerden, kalanı da Manastır'daki genel ambardan verilecektir<sup>41</sup>.

Seferberliğin başlangıcında erat üzerinde, muharebe ağırlıklarında, topçu ve piyade cephane kollarında bulunacak cephane bu şekilde ikmal olduktan sonra seferin devamı müddetince merkez mühimmat depolarından bulundurulacak cephanenin kıtaata yetiştirilmesine ve dağıtımına ait detay Menzil Hidemat Nizamnamesine uygun olarak menzil müfettişliklerince ikmal olunacaktır<sup>42</sup>.

Her kolordu ve tümeninin müstakilce teşkili kendilerine veya kendilerine mensup birliklere verilen kollar için barıştan itibaren ne miktar ve ne cins piyade ve topçu mühimmatına lüzum olunacağına dair cetveller tanzim olunarak ordu müfettişliklerine gönderilecek ve bu mühimmatın ne kadarının mevkileri bilinen cephaneliklerden ne kadarının merkezdeki cephaneliklerden verileceğine ve sevkiyatta kimler marifetiyle ve seferberliğin kaçınıcı günü icra olunacağına ve kimlerin teslim ve tesellüm edeceğine dair olan teferruat kararlaştırılarak tanzim olunacak cetveller kolordulara ve ambar memurlarına barıştan itibaren teslim edilecektir<sup>43</sup>.

Çeşitli kollar ve karargâhlarda istihdam edilecek erat miktarı Edirne harekât alanında 65.000 ve Selanik harekât alanında 68.000'e ulaşmaktadır. Bu erlerin seferberlikte küçük çaplı mavzerlerle silahlanacakları için bundan önce bir harp vukuunda mevcut martinlerle silahlanabileceklerinden şimdilik Edirne harekât alanı için tüfek başına 280 fişek hesabıyla gerekli martin fişegi Çorlu'ya [Çorlu cephaneliği inşa edilinceye kadar İstanbul'da] ve Selanik harekât alanı için nefer başına 280 adetten gerekli martin fişegi de Manastır'a toplanacaktır.

40 ATASE Arşivi, Kls. 25, Dos. 64, Fih. 002-09a.

41 ATASE Arşivi, Kls. 25, Dos. 64, Fih. 002-10.

42 ATASE Arşivi, Kls. 25, Dos. 64, Fih. 002-10.

43 ATASE Arşivi, Kls. 25, Dos. 64, Fih. 002-10.

Bir seferberlikte bunların topçu alaylarıyla ve menzil merkez noktalarında teşkil edilecek erzak ve cephane kolları efradına dağıtımına ait teferruat önceki maddeye uygun olarak müfettişliklerince hazır kılınacaktır<sup>44</sup>.

Kale için depolanacak cephanenin tek seferde tedariki acil olmadığından peyderpey müstahkem kale ve mevkiilerde hedeflenen seviyeye çıkarılacaktır. Silah başına cephane miktarları<sup>45</sup>:

<b>Mermi</b>	<b>Adedi</b>
Seri ateşli sahra ve dağ topları	1.000
Adi ateşli sahra ve dağ topları	700
Seri ateşli obüsler	1.000
Adi ateşli obüsler	700
105 ve 150 mm.lik seri ateşli toplar	1.000
Küçük çaplı mavzer tüfekleri için tüfek başına	1.000
Mitralyöz tüfekleri için tüfek başına	40.000

fişek olmak üzere ikmali gerekmektedir.

Büyük çaplı mavzer mermi miktarı tüfek başına 300 atım olmak üzere toplanacaktır. Martinlerin küçük çapa dönüştürülmesi kararlaştırıldığından, şimdilik mevcut mermi ile idare edilecektir. Birinci, İkinci Müfettişliklerde ve müstahfız teşkilatı için tüfek başına 280'er mermi bırakıldıktan sonra kalan kısmı İstanbul ve Manastır depolarında toplanacaktır<sup>46</sup>.

Gerektiğinde çeşitli kollar ve ağırlıklarda martin ile silahlandırılmış olan erata 120'şer fişek verilecek, kalan kısmı menzil merkez noktalarına yerleştirilecektir<sup>47</sup>.

Seyyar ordunun cephanesinin ikmaline ait teferruat Menzil Hidematı Nizamnamesi'ne uygun olacaktır. Orduya sevk edilecek cephane ilk etapta genel cephane depolarından toplanma istasyonlarında ve menzil merkez noktalarında tesis olunacak cephaneliklere celp olunacak ve belirtilen cephaneliklerden menzil cephane kolları [müsait zamanlarda erzak kollarının araçları kullanılarak veyahut ahaliden ücretle tedarik edilecek arabalarla ayrıca teşkil edilerek] marifetiyle menzil nihayetlerinde sahra dağıtım mahallerine gönderilerek oralarda kolordulara bağlı cephane kollarına verilecektir<sup>48</sup>.

44 ATASE Arşivi, Kls. 25, Dos. 64, Fih. 002-10.

45 ATASE Arşivi, Kls. 25, Dos. 64, Fih. 002-10.

46 ATASE Arşivi, Kls. 25, Dos. 64, Fih. 002-10, 002-10a.

47 ATASE Arşivi, Kls. 25, Dos. 64, Fih. 002-10a.

48 ATASE Arşivi, Kls. 25, Dos. 64, Fih. 002-10a.

Ambarlarda bulundurulmak istenen yiyecek maddeleriyle cephanelerin plan durumu genel olarak şu şekildedir<sup>49</sup>:

Ambar Yeri	Yiyecek ve Yem			Cephane	
	Yiyeceği ve yemin, kaçar erlik ve hayvanlık olacağı		Kaç aylık yiyecek ve yem bulundurulacağı	Piyade	Topçu
	Er	Hayvan			
İstanbul	300.000-400.000	10.000	2		
Edirne	50.000	15.000	2	3.000.000	10.000
Kırklareli	10.000	2.000	1		
Lüleburgaz	40.000	10.000	1		
Kırcaali	10.000	2.000	1		
Gümölcine	10.000	2.000	1	1.000.000	2.000
Serez	20.000	7.000	2		
Selanik, Manastır	200.000	50.000	2		
Üsküp	30.000	7.000	1	6.000.000	6.000
Karaferye	15.000	4.000	2	4.000.000	3.000
Yanya	30.000	8.000	2	2.000.000	2.000
Köprülü	20.000	7.000	2		
İşkodra	50.000	8.000	1	1.000.000	5.000
İpek	20.000	8.000	2		
Taşlıca, Berane, Seniçe ve Yenipazar	3.000	300	1		
Çorlu				3.000.000	10.000
Selanik				6.000.000	6.000

Seferberlik planında Menzil Hattında Sağlık İşlerinin ne şekilde yapılacağı da açıklanmıştır. Buna göre<sup>50</sup>:

Menzil hidematında sağlık işleri ve sağlık heyetlerinin teşkili hakkındaki faaliyetler Menzil Hidematı ve Seferde Hidemat-ı Sıhhiye<sup>51</sup> Nizamnamelerine uygun olarak yürütülecektir. Ancak Seferde Hidemat-ı Sıhhiye Nizamnamesinde belirtilen kadroların aynen tatbikine malzemenin yetersiz olduğu anlaşıldığından aşağıda belirtilen nizamnameyi aynen tatbik etmek üzere şimdilik çeşitli teşkilatteki [39] numaralı talimata uygun olacaktır. Seferde Hidemat-ı Sıhhiye

49 Karatamu, a.g.e., s.453.

50 ATASE Arşivi, Kls. 25, Dos. 64, Fih. 002-11.

51 *Seferde Hidematı Sıhhiye Nizamnamesi*, Matbaayı Askeriye, İstanbul, 1326, ss.80-123; Menzil Sıhhiye Müfettişliklerinin personel ve malzeme kadrosu için bkz. s.220.



Nizamnamesinin aynen uygulanması elzem olup belirtilen talimata buna dair dahi bir muhtıra ilave edilmiştir.

### Edirne Harekât Alanında

**İhtiyat Hastaneleri**<sup>52</sup>: Aşağıdaki çizelgede belirtilen yerlerdeki garnizon ve merkez hastaneleri seferde ihtiyat hastanelerine dönüştürüleceğinden, adı geçen yerlerde daha barışta ne miktar sıhhiye malzemesi toplanması gerektiği bu cetvelde gösterilmiştir:

Garnizon Merkez Hastaneleri	Seferde ihtiyat hastanelerine talep oldukları vakit vesait-i cerrahiyelerinin kaç hastayı tedavi edebilecek şekle sokulacağı.	Açıklamalar
İstanbul, Çorlu, Çatalca, Hadımköy	Seferde mevcut malzeme ile aynı zamanda 15.000 hastayı tedavi edebilecek bir hale getirilecektir.	Özel binalardan, çadırlardan dahi istifade hususunu göz önünde bulundurmak lazımdır.
Tekirdağ, Gelibolu, Çanakkale	Seferde mevcut malzeme ile aynı zamanda 3.000 hastayı tedavi edebilecek bir hale getirilecektir.	
Dimetoka	Seferde mevcut malzeme ile aynı zamanda 1.000 hastayı tedavi edebilecek bir hale getirilecektir.	
Dedeoğaç, Gümölcüne, İskeçe	Seferde mevcut malzeme ile aynı zamanda 2.000 hastayı tedavi edebilecek bir hale getirilecektir.	
İzmir	Seferde mevcut malzeme ile aynı zamanda 2.000 hastayı tedavi edebilecek bir hale getirilecektir.	

**Menzil Hastaneleri**<sup>53</sup>: Edirne yönünde ordu sıhhiye müfettişliğine bir anda 10.000 hastayı tedavi edebilecek surette menzil sağlık heyeti bağlanacaktır. Bunun için gereken malzeme zamanında İstanbul'da sıhhiye deposunda toplanacaktır. Menzil hastanelerinde (1) Memleket tabipleri, (2) Hilali Ahmer Cemiyetlerinin Tabipleri (3) Askeri tabipler istihdam olunacaklarından mahalli tabiplerden ve Hilali Ahmer heyetlerinden ne dereceye kadar istifade olunacağı etraflıca düşünülerek ona göre menzil hastanelerine icap eden askeri tabip heyetinin sıhhiye dairesince tayini gerekir.

Menzil hastanelerinin yerleri harp harekâtının alacağı şekle göre ordu sıhhiye müfettişliğince kararlaştırılacaktır. Ancak başlangıçta menzil hastaneleri

52 ATASE Arşivi, Kls. 25, Dos. 64, Fih. 002-11.

53 ATASE Arşivi, Kls. 25, Dos. 64, Fih. 002-11; *Seferde Hidematı Sıhhiye Nizamnamesi*, s.223.

tabip heyeti menzil merkez noktalarında topluca ve hazır bulunacaklardır. Belirtilen hastanelerin tesisinde memlekette bulunan imkândan istifade etmek tabii ise de ihtiyaten 2.500 hastayı içine alabilecek kadar çadırlar dahi hazır bulundurulurak sıhhiye depolarında toplanacaktır.

**Müstahkem mevkii hastaneleri**<sup>54</sup>: Edirne kalesi garnizon hastanelerini, gerektiğinde 5.000 hastayı tedavi edebilecek şekilde genişletmek üzere gerekli malzeme ve tıbbi ecza belirtilen mevkilerde toplanacak ve seferde sıhhiye memuru ona göre tayin edilecektir.

**Harp Hastaneleri [geçici hastane] Şubeleri**<sup>55</sup>: Edirne harekât alanında icabında 9 harp hastanesi müdüriyeti teşkil olunacaktır. Bu müdüriyetler aynı zamanda 10.000 hastayı tedavi edebilecek tıbbi ve sıhhi malzemeyi barındıracaktır. Harp hastanelerinin tesisinde harp harekâtı ve menzil mıntıkası üzerindeki imkândan istifade olunmak gerekirse de memleketin mamuriyetine mani olmaması için her ihtimale karşı 2.500 neferi kabul edebilecek çadırlar iş bu heyete bağlanacaktır. Bu heyet evvelce verilen emirlere uygun olarak teşkil edilecek ve Hilali Ahmer Cemiyetlerinden bunların teşkilatında ne şekilde istifade olunacağı takdir ettirilecektir.

Kırcaali yönü için de bir harp hastanesi müdüriyeti teşkil edilecektir. Bu müdüriyete aynı zamanda 400 hastayı tedavi edebilecek vasıta ve malzeme verilecektir. [Bu malzemenin barış zamanında Gümülcine garnizon hastanesine depo edilmesi gerekir.] Gümülcine tarafı için mahalli tabiplerden de istifade edilmesi kararlaştırılacaktır.

**Hasta nakliye müfrezesi**<sup>56</sup>: Edirne yönünde ordu menzil müfettişliğine 2 hasta nakliye müfrezesi bağlanarak, eklenecektir.

Kırcaali yönü için de 1 hasta nakliye müfrezesi teşkil edilecektir. Bu müfrezelerin teşkilatı kadrosuna uygun olarak sıhhiye dairesince atanacaktır.

Kırcaali yönü hasta nakliye müfrezesinin kabiliyeti diğerlerinin yarısı kadar olacaktır. Edirne yönündeki hasta nakliye müfrezelerinden birisi İstanbul ve Tekirdağ ihtiyat hastanelerinde sona eren yollarda ve diğeri Kırcaali müfrezesi de Kırcaali-İskeçe arasında hasta nakliyatını temin edeceklerdir.

**Hasta nakliye katarı**<sup>57</sup>: Gerektiğinde Edirne yönünde kullanılmak üzere Şark Demiryollarında 30 vagon, daha barış zamanında hasta nakli için mükemmel vasıtalarla donatılarak hazırlanacaktır. Seferde 30 vagonun hasta nakline kabiliyetli bir hale getirilmesi için gereken cihazlar sıhhiye deposunda bulundurulacaktır.

54 ATASE Arşivi, Kls. 25, Dos. 64, Fih. 002-11.

55 ATASE Arşivi, Kls. 25, Dos. 64, Fih. 002-11a; Kolordu sayısına uyumlu olarak teşkil edilecek olan harp hastanelerinin personel ve malzeme kadrosu için *Seferde Hidematı Sıhhiye Nizamnamesi*, s.221, şubesinin personel ve malzeme kadrosu, s.222.

56 ATASE Arşivi, Kls. 25, Dos. 64, Fih. 002-11a; *Seferde Hidematı Sıhhiye Nizamnamesi*, s.224.

57 ATASE Arşivi, Kls. 25, Dos. 64, Fih. 002-11a; *Seferde Hidematı Sıhhiye Nizamnamesi*, s.225.

**Hasta Nakliye Gemisi**<sup>58</sup>: Seferde bir anda 1000 hasta nakline kabiliyetli olmak üzere iki hastane gemisi hazırlanacaktır. İcabında Edirne yönünde menzil merkez noktalarından birisinde eşya deposu vücuda getirilecektir. Edirne harekât alanında lazım olan vasıtalar göz önünde bulundurulacak ve buna göre bu deponun ne gibi malzeme ve teçhizatı ve tıbbi eczayı ihtiva edeceği ve buna göre kimlerin memur olacakları sıhhiye dairesince takdir ettirilecektir. [Eşya deposu harbin başlangıcında Lüleburgaz'da tesis edilecektir.]

Edirne harekât alanında bir menzil genel sıhhiye müfettişliği ile genel karargâhı ve [genel karargâha bağlı] 1 Ordu sıhhiye müfettişliği ve bunlara ait kadrolara uygun sıhhiye memuru bulunacaktır.

Kırcaali yönüne ait sağlık işlerini yerine getirmek için yüksek rütbeli tabip temin edilecektir.

Edirne harekâtında alanında aşağıdaki çizelgede gösterilen garnizon ve merkez hastanelerini seferde ihtiyat hastanelerine dönüştürmek üzere adı geçen yerlerde daha barıştan itibaren lazım gelen malzeme toplanacaktır<sup>59</sup>:

Garnizon veya Mevki Hastaneleri	Seferde ihtiyat hastanelerine çevrildikleri zaman barıştaki malzemelerinin aynı zamanda kaç hastayı tedavi altına alabilecek surette hazırlanması gerektiği	Hangi Projelerde uygulanacağı	Mülâhazat
Selanik-Manastr-Pirlepe	Aynı zamanda 14.000 eri tedavi edebilecek surette büyütülecek ve memurları atanacak.	1, 2, 4, 5, 8	Özel binalardan veya çadırlardan da faydalanılmasını göz önünde bulundurmak lazımdır.
Selanik-Manastr-Pirlepe	Aynı zamanda 10.000 eri tedavi edebilecek surette büyütülecek ve memurları atanacak.	3	
Yakova-Prizren	Aynı zamanda 1.500 eri tedavi edebilecek surette büyütülecek ve memurları atanacak.	1, 2, 4, 5, 6, 7, 8, 9	
Üsküp	Aynı zamanda 1.000 eri tedavi edebilecek surette büyütülecek ve memurları atanacak.	7	
Serez	Aynı zamanda 1.500 eri tedavi edebilecek surette büyütülecek ve memurları atanacak.		

58 ATASE Arşivi, Kls. 25, Dos. 64, Fih. 002-11a; Seferde Hidematı Sıhhiye Nizamnamesi, s.226.

59 ATASE Arşivi, Kls. 25, Dos. 64, Fih. 002-12.

### Selanik Harekât Alanında

**Menzil Hastaneleri<sup>60</sup>:** Selanik yönündeki menzil hastanelerine tahsis edilen sağlık heyeti Ordu Sıhhiye Müfettişlikleriyle müstakil kolordu baştabiplerinin nezareti altında vazife göreceklerdir.

Çeşitli ihtimallere göre ordu sıhhiye müfettişlikleri ile müstakil ordular baştabiplerine tabi olmak üzere teşkil edilecek menzil hastaneleri sağlık heyeti aşağıdaki çizelgede gösterilmiştir:

Sıhhiye Müfettişliği	Eklenecek menzil hastanesi sağlık heyetinin tertip edilecek araçlarla tedavi edebileceği hasta sayısı	Hangi Projede yer aldığı
Vardar Ordusu Sıhhiye Müfettişliğine	Bir anda 7.000 hastayı tedavi edebilecek malzeme ve tabipler kurulu.	1, 2, 4, 5
Kosova Ordusu Sıhhiye Müfettişliğine	Bir anda 700 hastayı tedavi edebilecek malzeme ve tabipler kurulu.	6, 9
Alasonya Ordusu Sıhhiye Müfettişliğine	Bir anda 5.000 hastayı tedavi edebilecek malzeme ve tabipler kurulu.	3
Müstakil Ustruma Kolordusu Baştabipliğine	Bir anda 7.000 hastayı tedavi edebilecek malzeme	1, 2, 4, 5
Müstakil İpek Kolordu Baştabipliğine	Bir anda 7.000 Hastayı tedavi edebilecek malzeme ve tabipler kurulu.	4, 5, 6, 7, 9
Garp Ordusu Sıhhiye Müfettişliğine	Bir anda 5.000 hastayı tedavi edebilecek malzeme ve tabipler kurulu.	8
İşkodra Ordusu Sıhhiye Müfettişliğine	Bir anda 4.000 hastayı tedavi edebilecek malzeme ve tabipler kurulu.	7

Menzil hastanelerinde (1) Memleket tabipleri (2) Hilali Ahmer cemiyetleri tabipleri (3) Askeri tabipler istihdam olunacaklarından mahalli tabipler ve Hilali Ahmer cemiyetlerinden ne kadar istihdam olunacağı belirlenerek ona göre askeri tabip heyetinin sıhhiye dairesince tayini yapılacaktır.

Menzil hastaneleri yeri harp harekâtının alacağı durumuna göre Ordu Sıhhiye Müfettişliğince tayin olunacaktır. Ancak başlangıçta menzil hastaneleri tabip heyeti menzil merkez noktalarında topluca ve hazır bulunacaktır. Menzil hastaneleri tesisinde memlekette bulunan imkândan istifade olunacaktır, yine

60 ATASE Arşivi, Kls. 25, Dos. 64, Fih. 002-12, 002-12a.

de ihtiyaten, tedavi altına alınacak hastanın dörtte birini kapsayacak kadar çadır da hazırlanarak 2'nci Ordu Müfettişliği Genel Sıhhiye Deposuna konulmuş bulunacaktır.

#### **Müstahkem Mevkilerin Hastaneleri<sup>61</sup>:**

4,5,6,9 numaralı projelerin tatbikinde İşkodra'da merkez hastaneleri 3.200; ve 2,3,5,8 numaralı projelerin tatbikinde Yanya'dakiler 2.500 (7 numaralı projenin tatbikinde işbu vesait daha da artırılmak üzere) hastayı bir anda tedavi edebilecek şekilde genişletileceklerdir. Bunlara ait malzeme ve araçlar zamanında kale depolarında toplanacaktır.

#### **Harp Hastaneleri<sup>62</sup>:**

Selanik yönünde çeşitli ihtimallere göre meydana gelebilecek seferberliklerde ordu sıhhiye müfettişliklerine bağlı olacak harp hastanelerinin kabiliyeti yukarıdaki menzil hastaneleri kabiliyetinde olacaktır.

Müstakil kolordulara bağlı olacak harp hastanelerinin sağlık heyeti doğrudan doğruya kolordu baştabiplerine bağlı olacaklardır. Harp hastaneleri kolorduların adedi kadar şubelere bölünerek teşkil edileceklerdir.

Tedavi altına alınacak hastaların dörtte biri oranında çadırlar da zamanında müfettişlik genel sıhhiye depolarına hazır edilecektir. Bu hususta Hilali Ahmer maiyetinden ve yerli tabiplerden de faydalanılacaktır.

#### **Hasta Nakliye Müfrezesi<sup>63</sup>:**

Selanik yönünde değişik ihtimallere göre bir harp çıktığında ordu sıhhiye müfettişliklerine birer, müstakil kolordulara da küçük ölçekte birer hasta nakliye müfrezesi bağlanarak eklenecektir. Nakliye şubeleri başlangıçta çeşitli ihtimallere göre teşekkül edecek olan menzil merkez noktalarında toplu ve hazır bulundurulacaktır.

#### **Hasta Nakliye Katarı<sup>64</sup>:**

Selanik yönünde Şark demiryolları kumpanyasınca her türlü araç ve malzemeye sahip olmak üzere 30 nakliye vagonu hazırlanacak, icabında 30 vagon daha teçhiz edilebilecek miktarda portatif cihazlar tedarik edilerek Ordu Müfettişliği genel sıhhiye deposunda hazır bulundurulacaktır.

Seferde bir anda 1000 hasta nakline kabil olmak üzere<sup>65</sup> İstanbul'da hazırlanacak olan iki Kızılay gemisinden icabında Selanik tarafında da faydalanılacaktır<sup>66</sup>.

61 ATASE Arşivi, Kls. 25, Dos. 64, Fih. 002-12a.

62 ATASE Arşivi, Kls. 25, Dos. 64, Fih. 002-12a.

63 ATASE Arşivi, Kls. 25, Dos. 64, Fih. 002-12a; Edirne Menzil K.lığında iki adet bulunacaktır, ATASE Arşivi, Kls. 25, Dos. 64, Fih. 002-11a.

64 ATASE Arşivi, Kls. 25, Dos. 64, Fih. 002-12a.

65 ATASE Arşivi, Kls. 25, Dos. 64, Fih. 002-11a.

66 ATASE Arşivi, Kls. 25, Dos. 64, Fih. 002-12a.

Gerektiğinde Selanik yönünde Ordu Sıhhiye Müfettişliğine bağlı olmak üzere bir eşya deposu teşkili için gerekli malzeme Selanik'te depo edilerek seferberlik vukuunda bu depo Manastır (1, 2, 3, 4, 5, 8 numaralı projelerde) veya Üsküp (6 ve 9 numaralı projelerde) veyahut İşkodra (7 Numaralı projede)'da teşkil olunacaktır.

Manastır'da 6'ncı Kolordu'ya bağlı olmak üzere genel bir sıhhiye deposu teşkil edilerek, lüzumlu yerlere buradan tıbbi ecza verilmek suretiyle faaliyetleri sürekli bir şekilde devam ettirilecek ve eczanın yenilenmesi hakkında bir talimat vücuda getirilerek, Selanik yönünde bir seferberlikte gerekecek çeşitli malzeme burada depo edilmiş olacaktır. Bu depo heyetinin muntazam bir kadroya göre teşkili gerekmektedir.

Ek<sup>67</sup>: Seyyar Ordu için seferde teşkil edilecek çeşitli sağlık heyeti için gereken tabielerin tedarikinde harp harekâtı bölgesine bulunup da seferde faydalanılması umulmayan yerlerdeki hastanelerin tabiilerinden de istifade edilir.

Plan esaslarına göre Menzil Hatlarında Veteriner İşleri şu şekilde olacaktır<sup>68</sup>:

Seferde kolordu ve müfrezelere bağlanacak beygir depolarından başka Edirne ve Selanik istikametlerinde bir seferberlikte menzil müfettişliklerine bağlı olmak üzere dörder beygir deposu teşekkül edilecektir. Bunlara ait malzeme bütçenin müsaadesine göre peyderpey tedarik edilerek İstanbul'da baytar müfettişliklerine bağlı olarak kurulacak veteriner eşyası deposuna ve Selanik yönünde 6'ncı Kolorduya bağlı olarak kurulacak genel veteriner eşyası deposuna konulacaktır. Bu beygir depolarının teşkilatı bir kolordu beygir deposunun aynı olacaktır.

Menzil Hattı Posta ve Telgraf İşleri planda şöyle ifade edilmektedir<sup>69</sup>:

Çeşitli ihtimallere göre vuku bulacak seferberliklerde menzil hatları üzerinde yeniden uzatılması gereken telgraf hattına memur ve müstahdeminin ne şekilde takviye olunacağına ve sahra postanelerinin nerelerde tesis olunacağına dair kararlar ayrıca bildirilecektir.

Sahra Menzil Ekmekçi Kolları ise<sup>70</sup>:

Menzil müfettişliklerine bağlı olmak ve mevkideki fırınlardan istifade ile Seyyar Orduya ekmek pişirmek ve ücretli sanatkarlardan teşkil edilmek üzere ekmekçi kolları teşkilatı hakkında lazım gelen kararlar alınacaktır.

Şimendiferlerin muhafazası da plan gereği esasa bağlanmıştır. Buna göre<sup>71</sup>:

67 ATASE Arşivi, Kls. 25, Dos. 64, Fih. 002-12a.

68 ATASE Arşivi, Kls. 25, Dos. 64, Fih. 002-13.

69 ATASE Arşivi, Kls. 25, Dos. 64, Fih. 002-13.

70 ATASE Arşivi, Kls. 25, Dos. 64, Fih. 002-13.

71 ATASE Arşivi, Kls. 25, Dos. 64, Fih. 002-13a, 002-14, 002-14a.

Demiryollarının tahrip olmaktan korunması için bütün hatlar beşe bölünerek her hatta ait olan kısımlara Rumeli'de en yakın olan ikinci sınıf redif taburları ve Anadolu'da ise teşkili kararlaştırılmış olan müstahfız taburları görevlendirileceklerdir.

Her hatta ait koruma kıtası komutanları hat müfettişlikleri tarafından gösterilecek esas noktaları göz önünde bulundurarak kendilerine verilen hat kısımlarını 37 numaralı talimata uygun olarak koruyacaklardır.

Olağanüstü hallerde yakınındaki müstahfız kıtaları ve jandarmadan da demiryollarının korunmasında faydalanır.

Çarpışmaların kesinleştiği zamanlarda yakınındaki hat koruma taburlarının dahi muharebeye katılmalarına ordu ve kolordu komutanları yetkilidirler.

Çeşitli hatların muhafazasıyla görevli taburlar ise şunlardır<sup>72</sup>:

Korunacak Hat	Mensup olduğu Tümen	Redif Alayı	Redif Taburu	Veya Müstahfız Taburu
İstanbul-Edirne Karaağaç muhafazasına	Babaeski	Babaeski Alayı	Babaeski	
			Uzunköprü	
			Hayrabolu	
		Çorlu Alayı	Çorlu	
			Tekirdağ	
			Çatalca	
		Keşan Alayı	Keşan	
			Malkara	
			Gelibolu	
Dedeağaç-Selanik İltisak Hattı muhafazasına	Gümülcine Tümeni	Gümülcine Alayı	1. Gümülcine	Gümülcine Müstahfız Tab.
			2. Gümülcine	İskeçe Müstahfız Taburu
			3. Gümülcine	
	Drama Tümeni	Drama Alayı	1. Drama	
			2. Drama	
			3. Drama	
		Kavala Alayı	1. Kavala	
			2. Kavala	
			Serez	

72 Dersaadet-Eskişehir [Konya] [Ankara] ve İzmir-Afyonkarahisar ile İzmir-Aydın hatlarına tahsis edilmiş ayrıca birlikler mevcuttur. ATASE Arşivi, Kls. 25, Dos. 64, Fih. 002-13a, 002-14, 002-14a, 002-15.

<b>Selanik- Üsküp Hattı Muhafazasına</b>	Selanik Tümeni	Selanik Alayı	1. Selanik	
			2. Selanik	
			Avrethisar	
	Üsküp Tümeni	Gönüllü Alayı	1. Gönüllü	
			2. Gönüllü	
			3. Gönüllü	
Üsküp Tümeni	Üsküp Alayı	1. Üsküp		
		2. Üsküp		
		3. Üsküp		
<b>Manastır Hattı Muhafazasına</b>	Selanik Tümeni	Vodine Alayı	1. Vodine	
			2. Vodine	
			3. Vodine	

Çatalca Ordusu Menzil Müfettişliği Kurmay Başkanlığı 11 Temmuz 1913 (28 Haziran 329) tarihinde Menzil Nakliye Kollarının yeni teşkilatına ait esasları yayınlamıştır. Buna göre<sup>73</sup>:

1. Menzil nakliye kollarında ordunun dört günlük yem ve yiyeceği ile tüfek başına 30 fişek, sahra topu başına 88 mermi, dağ topu başına 176 mermi bulunacaktır.

2. Her bir kolordunun ortalama bir hesap ile kuvveti şöyle tahmin edilmiştir:

Tüfek	21000
İnsan	30000
Hayvan	6000
Sahra topçusu	48
Dağ topçusu	12

3. Bu hesaba göre her kolordunun bir günlük erzakı için:

30.000 x 1,5 kilo erzak =	<u>Kilo</u>
	45.000 erzak
6000 hayvan x 7 kilo yem =	<u>42.000</u> yem
Toplam	: 87.000 kilo yem ve erzak için
<u>87.000</u>	= 174 öküz arabası veyahut
174x5	= 870 mekkari veyahut
174x2,5	= 435 deve lazımdır.

73 ATASE Arşivi, Kls.377, Dos. 116, Fih. 10-15, 10-16.



4. 174 araba bir kol oluşturmak için fazla fakat bir tabur oluşturmak için yetersizdir. Onun için bu rakamın iki misli alınarak tam bir tabur vücuda getirilmiş ve bu suretle her erzak taburu bir kolordunun iki günlük yem ve yiyeceğine karşılık tutulmuştur. Sırf mekkariden oluşan erzak taburlarının kurulması uygun görülmemiştir. Çünkü mekkari çok kalabalık olmasına rağmen az iş üretmektedir. Bu sebepten erzak taburları yalnız öküz arabası ve deveden teşkil edilerek mekkariler cephanesini taşıyacak kollarına tahsis edilmişlerdir<sup>74</sup>.

Öküz Arabalı Bir Erzak Taburunun teşkil şekli:

174 öküz araba x 2 = 348 Öküz arabası Bir kolordunun iki günlük yem ve yiyeceğini taşıyan öküz arabası miktarı.

348 öküz arabası

12 ihtiyat

14 Taburunun ağırlıkları ve bir günlük erzakı için

Öküz arabalı bir erzak taburunun toplamı 374 adet öküz arabası olacaktır.

Bir erzak taburunun kollarına taksiminde kolorduların tümen adedi dikkate alınmıştır.

Bundan dolayı öküz arabalı bir erzak kolu bir tümenin; bir taburu bir kolordunun iki günlük yem ve yiyeceğini gönderir.

5. Öküz arabalı bir erzak taburuna tekabül eden deve adedinin fazlalığına göre develi bir erzak taburu bir kolordunun ancak bir günlük erzakını taşıyabilir.

6. Cephaneye gelince o da aşağıdaki gibi hesaplanır:

Bir kolordunun piyade cephanesi için, 53 araba veyahut  $5 \times 5 = 265$  mekkari lazımdır.

Bir kolordunun sahra topu cephanesi için, 106 araba lazımdır.

Bir kolordunun dağ topu cephanesi için, 53 araba lazımdır.

Bu nakliye vasıtalarının toplamı idareten bir tabur kurmaya uygun olduğundan her kolordu için bir kolu piyade ve diğer iki kol topçu cephanesine mahsus olmak üzere üç kollu beş cephanesini taşıyacaktır.

7. Topçu mermi sandıklarının 8'er mermiye göre imal edilmeleri sebebiyle topçu cephanesi mekkari ile nakledilemez. Her sandığın ağırlığı yaklaşık 95 kilo olduğu için bunlar ikişer olarak deve ile veyahut beşer olarak arabalarla taşınabilirler.

74 ATASE Arşivi, Kls.377, Dos. 116, Fih. 10-16.

Beygir arabaları ile öncelikle topçu cephane kolları kurulacaktır. Bunların miktarı yeterli gelmediği takdirde öküz arabasından ve deveden de kurulabilir.

8. Bütün hesaplarda öküz arabası için ortalama 500 kilo ve her bir öküz veya beygir arabasına karşılık beş mekkari veyahut iki deve karşılık tutulmuştur.

9. Emir, komuta ve nakliye kollarının ihtiyaca göre sevk ve idaresini kolaylaştırmak amacıyla her iki erzak taburuyla bir cephane taburundan oluşan beş alay kurulacak ve bu şekilde her kolordunun dört günlük erzakıyla ihtiyat cephanesi bir bütün olarak toplanacaktır.

10. Sağ ve sol kol cenah kolordularının ara sıra denizden kolaylıkla iaşelerinin sağlanması mümkün olacağından ilk üç alayın kurulmasına ihtiyaç duyulup diğer iki alay sonradan vasıta bulunursa teşkil kılınacaktır<sup>75</sup>.

Bu esaslar doğrultusunda<sup>76</sup>:

Bir Menzil Nakliye Alayı Karargahında alay komutanı bir binbaşı, yaveri bir teğmen, iki atlı haberci er, bir atlı borazan astsubay ve bir yazıcı er mevcuttur.

Bir Menzil Nakliye Taburu Karargahında Kolağası veya binbaşı rütbesinde bir tabur komutanı, yaveri bir teğmen, bir idare zabıt (1'inci taburda alay kâtibi diğerlerinde tabur kâtibi veya yardımcısı), yüzbaşı veya binbaşı rütbesinde bir tabip (1'inci taburun tabibi alay baştabibidir), yüzbaşı veya binbaşı rütbesinde bir veteriner (2'nci taburun veterineri alay baş veterineridir), bir nalbant astsubay/er, bir atlı borazan er, bir yazıcı er, yalnız arabalı taburlarda bir marangoz onbaşı ve taburun büyük ve küçük ağırlığını kumandaya memur ağırlık komutanı bir astsubay mevcuttur.

Bir Menzil Nakliye Kolu Karargahında üsteğmen/yüzbaşı rütbesinde bir kol komutanı, nalbant ustası bir başçavuş (develi kollarda yoktur), yalnız arabalı kollarda bulunan bir marangoz ustası ve iki borazancı er vardır.

Bir Menzil Nakliye Takımı Karargahında takım kumandanı bir teğmen, bir çavuş, yalnız arabalı kollarda bir marangoz eri, ve bir nalbant (develi kollarda yoktur) mevcuttur.

Örneğin Kaymakam Ethem Bey'in kumandasındaki Menzil Nakliye Kolları Komutanlığı'nda komutan yardımcısı Yzb. Salih Efendi'dir. Bu komutanlığın Birinci Menzil Nakliye Alayı'nda her biri 374 öküz arabasından oluşan iki erzak taburu ve bir cephane taburu bulunmaktadır. Her erzak taburunda 120 arabalık üç kol mevcuttur. Cephane taburunda ise birinci kol 180 mekkâreden teşkil edilirken diğer iki kol her biri 80 beygir arabasıyla teçhiz edilmiştir. Cephane taburunda toplam 174 beygir arabası mevcuttur. Erzak kolları destekledikleri her bir manevra taburu için 40 araba tahsis ederken,

75 ATASE Arşivi, Kls.377, Dos. 116, Fih. 10-15.

76 ATASE Arşivi, Kls.377, Dos. 116, Fih.10-20.

mekkâreli cephaneye kolları 60 mekkâre, beygir arabalı kollar ise 40 araba tahsis etmektedir<sup>77</sup>.

### Balkan Harbi'nde Menzil Teşkilatı

Yukarıda değinilen Menzil Hizmetleri Nizamnamesi ve hareket planlarından, Balkan Harbi öncesinde menzil teşkilatına yönelik olarak detaylı hazırlıklar yapılmış olduğu anlaşılmaktadır. Ancak başta Menzil Genel Müfettişliği olmak üzere, özellikle orduların menzil müfettişliklerinin seferberliğin ilanı ile tesis ediliyor olması menzil teşkilatının zamanında oluşturulmasını engellemiştir<sup>78</sup>.

Balkan Harbi'nde 112.155'i kıtalar, 75.969'u da cephaneye kolları ve nakliye katarları olmak üzere toplam 188.124 hayvana ihtiyaç duyulmaktaydı<sup>79</sup>. Bunlar için ihtiyaç duyulan hayvan memlekette bulunamadığından hafif cephaneye kollarının yerine ancak beşer öküz arabası verilebilirdi. Bu nedenle topçu cephanesi depolarda kalmıştı<sup>80</sup>. Erzak kollarının oluşturulmasında da yaşanan benzer sıkıntılar nedeniyle bazı birlikler erzak bulurken, bazıları açlıktan dağılıyorlardı. Depolar ve ambarlar dolu olduğu halde ikmal yollarının uzunluğu etkin erzak dağıtımını sınırlıyordu. Menzil teşkilatının yetersizliği nedeniyle günde 150.000 kişiyi iye edecek yiyecek maddesiyle, 20.000 hayvan için arpa depolanması emri uygulanamamıştı<sup>81</sup>.

77 ATASE Arşivi, Kls.377, Dos: 116, Fih. 10-24.

78 Balkan Harbi'nde Osmanlı Ordusu Şark ve Garp orduları olarak teşkilatlandırılmıştır. Yukarı genel yapısı belirtilen Menzil teşkilatın en önemli kadrolarında Balkan Harbi'nde, Büyük Genel Karargah'ın Menzil ve Nakliyat (3ncü) Ş. Md. Yb. Halil, Menzil Umum Müfettişi Hıfzı Paşa, Şark Ordusu Menzil Müfettişi Tuğg. Suphi Paşa, Vardar Ordusu Menzil Müfettişi Alb. Tayyar görevlendirilmiştir. İsmet Görgülü, *On Yıllık Harbin Kadrosu 1912-1922*, TTK. Yayınları, Ankara, 1993, ss.17-18, s.38; Karatamu, a.g.e., s.455.

79 Reşat Hallı, *Türk Silahlı Kuvvetleri Tarihi Balkan Harbi (1912-1913) I. Cilt, Harbin Sebepleri, Askerî Hazırlıklar ve Osmanlı Devleti'nin Harbe Girişi*, Genelkurmay Basımevi, 2. bsk., Ankara, 1993, s.144; "Dahil memlekette tedarik edilen yüzlerce mekkari ve araba birkaç insan ile beraber redif kolordularına erzak ve cephaneye kolu makamında verildi ise de nakliye teşkilatını vücuda getirecek hiçbir esas mevcut olmadığından ve bu yollar için öteden beriden toplanan zabitan ve efrad geri hidematı hakkında hiçbir fikre malik bulunmadıklarından sureti umumiyede nakliye teşkilatı hemen sıfır itibarında kalmıştır.", Tüccarzade İbrahim Hilmi, *Balkan Harbi'nde Askeri Mağlubiyetimizin Esbabı (Neden Münhezim Olduk?)*, Kütüphane-i İslam ve Askeri, İstanbul, 1329 (1913), s.18.

80 Karatamu, a.g.e., s.286; Mahmut Muhtar Paşa, "Ruzname-i Harp (Balkan Savaşı Günlüğü), Üçüncü Kolordu ve İkinci Şark Ordusunun Muhaberatı", *Rumeli'yi Neden Kaybettik*, Örgün Yayinevi, İstanbul, 2007, s.76; "Nakliye kıtaatına gelince, mevcut olan planların, daha doğrusu tasviratın hiçbirisi muvakiğ tatbiki konamamıştır. Gerçi memlekette nakliye kıtaatını teşkil kafi miktarda mekkari, beygir arabası, öküz veya manda arabası bulmak kabildi; ve hemen şu vesaiti nakliyenin çoğu ciheti askeriyeye alındı; fakat muvazzaf nakliye taburları teşkilatı muntazam ve kafi olmadığından seferberlikte ihdasına çalışılan redif kolordularını için erzak ve cephaneye kolları teşkilinde muvaffakiyet hasıl olmadı. Bu hususta muvazzaf kolordular bittabi daha bahtiyar idiler; fakat bunların nakliye taburları da vakti seferde erzak ve cephaneye kollarının uhdesine düşen vezaif-i mühimmeyi idrak ve ifa edecek bir halde değil idiler.", Tüccarzade İbrahim Hilmi, a.g.e., s.17.

81 M. Kadri Alasya, *Türk Silahlı Kuvvetleri Tarihi Balkan Harbi Şark Ordusu İnci Cilt İnci Kitap*

Anadolu'dan hiçbir ikmal maddesinin gelemediği Garp Ordusu'nda da seferberlik projesindeki kol ve katarlar oluşturulamadı<sup>82</sup>. Ziya Paşa ise nakliye kollarının oluşturulamayışını, taşıt araçlarının yetersizliğinden ziyade kolordulara bu konuda barıştan itibaren gerekli tedbirlerin alınmaması ve sefer zamanında da idame edilmemesine bağlamaktaydı<sup>83</sup>.

3 Ekim'de Türk Ordusu'nu ancak bulunduğu yerde ikmal edebilecek kapasiteye sahip katar ve kafiler teşkil edilebildi. Türk Ordusu mevcut taşıt araçlarındaki düşük kapasitelerden dolayı ancak bir-iki günlük yürüyüş kabiliyetine sahipti<sup>84</sup>. Araç ve hayvanları tam olan birliklerde ise koşum takımları gibi donatım eksikliği hayvanların bu araçlara bağlanmasını engelliyordu<sup>85</sup>.

Benzer durum demiryolu taşımada da meydana gelmekteydi. Tren sevk memurluklarına okuma yazma bilmeyen, icra ve takip yetenekleri gelişmemiş personelin atanmış olması demir yollarında gecikme ve aksaklıklara neden oluyordu. Bu nedenle Garp Ordusu'nda Selanik ve Manastır'daki ambarlardan trenlerle harekât alanına gönderilen ihtiyaç maddeleri istasyonlarda vagonlardan indirilmeden bekletiliyordu. Aksaklıkların giderilmesinde Selanik'te bulunan Menzil Müfettişliği de çaresiz kalıyordu<sup>86</sup>. Aynı durumun Doğu Ordusu için de geçerli olduğu 4 Kasım 1912 tarihinde Rumeli Şark Ordusu Menzil Müfettişliği'nin Çerkezköy'den erzak, cephane ve eşya nakli için gelen trenlerin geciktirildiğini bildiren ve geliş zamanını soran telgrafından anlaşılmaktadır<sup>87</sup>.

Ordunun savaşın daha başında yenilerek geri çekilmesi çekirdek halindeki menzil birliklerinin tesisini ve lojistik hizmetlerin düzenli bir şekilde yürütülmesini engelleyen nedenlerin başında gelmekteydi. Başkomutanlıkta bulunan Menzil Umum Müfettişliği, mevcut yapısıyla çaresizliğe düşmüş ve kıtaları kendi kaderleriyle baş başa bırakmıştı. Ani geri çekiliş cephe hatlarına yakın yapılan depolamanın düşman eline geçmesine ve dolayısıyla ikmalinin daha da sıkıntılı bir hal almasına neden olmuştu. Bu durum ayrıca merkezlerinden uzaklaşarak ikmal zorluğu çeken düşmanın işini kolaylaştırmış, depolarda imha edilmeksizin bırakılan malzeme ile düşman ikmal ve iase edilmişti. Teşkilatına yeni başlanan Menzil Hizmetleri kuruluşunun, bu kadrolarda görev alacak

*Birinci Çatalca Muharebesi*, 2. bsk., Genelkurmay Basımevi, Ankara, 1993, ss.30-31.

82 Abdurrahman Nafiz ve Kiramettin, *İşkodra Savunması I.ve II. Cilt*, Genelkurmay ATASE Başkanlığı Yayınları, Ankara, 2007, ss.89-91.

83 Hallı, *a.g.e.*, s.145.

84 *A.g.e.*, s.146.

85 "...18 nci Tümenin lojistik durumu da böyle bir görevi yerine getiremeyecek yetersizlikteydi. Erzak ve cephane kolları yoktu. Ulaştırma araçları, hayvanların donatımı noksandı. Bulunan birkaç ağırlik arabasıyla Manastır'dan Sororiç'e gelen yiyecek maddelerinin Tümene ulaştırılmasına çalışılmaktaydı. Mevsime göre erlerin giyecek ve donanımları çok kötü durumdaydı. Erlerin çoğu kaputsuz, çadırları eksikti.", Yaşar, *a.g.e.*, s.252.

86 *A.g.e.*, s.699; Stephane Lauzanne, *Balkan Acıları*, Osmanlıcadan çev. Murat Çulcu, Kastaş A.Ş. Yayınları, İstanbul, 1990, s.48.

87 ATASE Arşivi, Kls. 116, Dos. 1, Fih. 001-22.

personel tarafından anlaşılammış olması, Balkan Harbi sırasında bu konuda yaşanan zorluklara doğrudan etki etmekteydi. Bu nedenle lojistik destekte Çatalca Muharebeleri'nin başlangıcına kadar düzensizlik devam etmişti<sup>88</sup>. 6 Kasım 1912 tarihini takip eden günlerde Menzil Genel Müfettişliği'nce, geri çekilen birliklerin kuvvetleri eldeki mevcut menzil ulaştırma imkânları ile birleştirilerek sağ kanat, merkez, sol kanat, ihtiyat ve cephan kollarından oluşan beş yeni ulaştırma teşkilatı oluşturularak menzil hizmetleri düzenlenmeye çalışıldı. Bu örgütte istihdam edilenler şu şekildedir<sup>89</sup>:

	Öküz	Koşum (At)	Mekkâri
Sağ kanat kolu	274	81	80
Merkez kolu	395	13	80
Sol kanat kolu	260	-	80
İhtiyat kolu	72	71	204
Cephane kolu	-	-	320

Balkan Harbi'nde yukarıda belirtilen nedenlerden dolayı menzil teşkilatları zamanında oluşturulmadığı için istasyon ve iskelelerde günlerce beklemeler meydana gelmişti. Bu durum ikmal ve iaşe sıkıntılarının hat safhaya ulaşmasına neden oldu<sup>90</sup>. Öyle ki tümen komutanı Yaver Paşa bile kendisi için peksimet bulamadığını ifade etmektedir<sup>91</sup>. İaşe durumu ve destekleyecek dağıtım sistemi de problemlidir<sup>92</sup>.

*“Seferberlik esnasında iaşe durumu da plansızlık içinde bulunuyordu. Kıtalar ve geriden gelen ikmal erleri hiçbir şekilde devamlı bir yiyecek bulamamışlardı. Daha seferberlik devresinde büyük bir sıkıntıya düşen kıtalar, nerede ve kime ait olursa olsun buldukları maddeleri yağma etmişlerdi. Nitekim 2'nci Kolordu, yiyeceksiz kaldığından muhasara edilmesi muhtemel bulunan Edirne kalesi için mürettep yiyecek maddelerini yoldan çevirerek almıştı. Bunun gibi her kıta, cephaneden önce yiyecek maddelerini*

88 Karatamu, a.g.e., ss.454-455, “Kabul edilen esaslara göre; ordu, kolordu, tümen ve bağımsız kıtaların lojistik desteği için geri bölgelerde menzil noktaları, tesisleri ve hatları planlanmıştı. Ordu kolordu ve tümenler birçok erzak ve cephan kollarıyla ve diğer lüzumlu destek tesisleriyle donatılmışlardı. Ancak bunların hemen hepsi kağıt üzerinde kalmış şeylerdi. Bundan ötürü Balkan Harbi seferberliğinde ve harekatında bu planların hiç biri işlememiş, meydana getirilebilenler de bilgisizlik yüzünden işletilememişlerdi. Kağıt üzerinde hazırlanarak uygulanmak istenen hareket projelerinin lojistik planları da nazari kalmışlardı. ...”, ss.452-453.

89 Alasya, a.g.e., s.289.

90 Güney Belendir ve Oğuz Turan, *Harp Tarihi Ders Notları*, Kara Harp Okulu Basımevi, Ankara, 1983, s.66.

91 Nevzat Kösoğlu, *Şehit Enver Paşa, Ötügen Neşriyat*, İstanbul, 2008, s.154.

92 “...İstanbul'dan az çok gönderilmekte olan erzakın demiryolundan uzakça bulunan kıtalara ulaştırılması, kolorduların nakliye kollarının tamamiyle teşkil edilmemeleri yüzünden güçlüğü uğramıştır. Bununla beraber Edirne'den başka yerlere yeteri kadar erzak depo edilmemişti.”, Hallı, a.g.e., s.147.

istiyor ve feryat ediyordu. Diğer maddeler gibi, yiyecek maddelerini tedarik edecek ve dağıtacak bir teşkilat ise ortada yoktu. Kimse de nereden ne alacağını bilmiyordu. Mevcut bütün planlar kağıt üzerinde ve nazari idi.<sup>93</sup>

Yiyecek sıkıntısı çekenler sadece askerler değildi. Bütün gün askerleri, ikmal maddelerini ve diğer yükleri taşıyan hayvanlar da akşamları yiyecek bulamıyorlardı ve telef oluyorlardı<sup>94</sup>.

Balkan Harbi yenilgisinin ve ulaşılan korkunç sonucun en önemli nedenlerinden birisi olarak Menzil Teşkilatı'nın kurulamayışı olduğu kanaatine katılan Raif Yaşar ve Hüseyin Kabasakal; teşkilatın başındaki subayların çoğunun okuma yazma bilmediklerini, bilenlerin de görevin esaslarını kavrama yeteneğinden yoksun olduğunu, "Ulaştırma hizmetlerinde olduğu gibi, yerleştirme, beslenme hizmetleriyle de yükümlü olan bu teşkilat için kullanılacak bir yapı, hatta bir çadır, hayvan, araba ve öteki ihtiyaçlar güçlüğüyle sağlanabildiğini"; Tekâlifi Harbiye yoluyla sağlananlar için uygulanan işlemlerin eksik ve yanlış yapıldığını; araba, hayvan, yiyecek maddeleri, konut ve öteki gereksinme öğelerinin, güçlüğüyle ve sürekli zorluklarla karşılandığını eklemektedir<sup>95</sup>.

Kurmay Yarbay Kiramettin Bey de hatıralarında Menzil Teşkilatı'nın yetersizliklerinden bahsetmektedir. Kiramettin Bey de hem kıtalarda hem de karargâhlardaki subay, astsubay ve erlerin yanı başlarındaki dolu erzak depoları ve vagonlarına rağmen açlıktan telef olduklarını, cephane ve teçhizat yetersizliğinden dolayı cephelerde perişan olduğunu ve bunun sonucunda da savaşın kaybedildiğini dile getirmektedir. Kiramettin Bey bu duruma Lüleburgaz muharebelerini örnek gösterirken yakinen şahit olduğu İşkodra Savunması'yla ilgili olarak da detaylı açıklamalar yapmaktadır. Kiramettin Bey'e göre İşkodra düşmana değil açlığa teslim olmuştur<sup>96</sup>.

93 Karatamu, a.g.e., s.286.

94 Georges Remond, *Mağluplarla Beraber (Bir Fransız Gazetecinin Balkan Savaşı İzlenimleri)*, Osmanlıcaya çev. Hasan Cevdet, Hazırlayan: Muammer Sarıkaya, Profil Yayıncılık, İstanbul, 2007, s.47.

95 Yaşar, a.g.e., ss.721-723, s.729.

96 "İşkodra sefer planında Erkan-ı Harbiye-i Umumiyece nihayet bir buçuk aylık bir müdafaa için hazırlanmaya karar verilmiş ve fakat hakikatte o kadar zaman için hazırlanmamış, bir mevki-i müstahkem iken tam (200) gün müdafaa sebat etmiş ve fakat en sonunda yine açlığın amansız elinde kurban olmuş ve aç kalmamak için kısmen ot, kan ve hayvan artıkları da yendikten sonra düşman eline geçmişti. Çünkü menzil teşkilatına esas olan yollarla vesait-i nakliye mevcut olmadığı için ne vakti hazardous ve ne seferberlikte İşkodra'ya hariçten bir şey iddiharı mümkün olamamıştı... Eğer erzak, cephane ve sairesi olsa idi İşkodra'nın sükutu varid-i hatır (akla getirilemezdi) olamazdı. Çünkü muhasara orduları muharebatta kaide görülen her nevi hücum esaslarını (muntazam muhasaralar, bombardımanlar, baskınlar, hücum cepheleri.. gibi) da tatbik ettikten sonra tebdili fikir etmekte muztarr (çaresiz) kalmış ve en nihayet yalnız sıkı bir abluka ile mevki-i müstahkimi açlıktan düşürmeğe karar vermişlerdi.", Erkan-ı Harp Kaymakamı Kiramettin, "Harb-i Umumi'deki Tecrübeye Nazaran Menzil Teşkilatının Ehemmiyeti", *Mecmua-i Askeriye*, 1. Cilt, Sayı 9, Erkan-ı Harbiye-i Umumiye Dördüncü Şubesi, İstanbul, 1 Kanunuevvel 1335 (1 Aralık 1919), ss.327-330.

14 Nisan 1913 tarihinde Şehbal gazetesinde; tam olarak anlayışlamamış olan ve Harbin başlangıcından ateşkes kadar kendisinden beklenen performansı gösteremeyen Menzil Teşkilatı'nın iase ve geri hizmetleri layıkıyla yerine getirememesinden dolayı Osmanlı Ordusu'nun başarısızlığının en önemli sebepleri arasında gösterildiği anlatılmaktadır. Bu nedenle kötü gözle bakılan teşkilatın lağvedilmesinin bile gündeme geldiği ifade edilmiştir. Seferber bir ordunun savaşta ikmal ve iasesinin sağlanarak başarılı olabilmesinin, doğru bir şekilde teşkil edilmiş menzil teşkilatı ile tesis edileceği değerlendirilerek bu düşünceden vazgeçildiği anlaşılmıştır. Habere göre menzil teşkilatında görevli personelin gayretli çalışmaları sonucunda Osmanlı Ordusu'nda uygulanamayacağı düşünülen "mühim ve nazik menzil hidematı yeniden" düzenlenerek ihtiyacı karşılanmıştı. Yine aynı yazıda çalışkan ve uzman personel sayesinde banka muamelatı kadar nazik ve zor bu işin üstesinden gelinerek, Osmanlı Ordusu'nun ihtiyacının Bulgar Ordusu'na kıyasla daha uygun bir şekilde düzenlemeye başlandığı dile getirilmiştir<sup>97</sup>.

Menzil Müfettişliği Heyeti



97 "Bu teşkilatın memlekette ilk mümessili olan zevatın grup halinde resimlerini bu sahifede dercediyoruz: Sağdan itibaren **Ön sıra:** Mülazımüvvel Mehmet Hulusi Bey, Erkanı Harp Kolağası Şakir Nîmet Bey, Erkanı Harp Kolağası Hüsnü Bey, Kaymakam Ali Seyid Bey "Menzil Müfettişi", Erkanı Harp Binbaşısı Ali Hikmet Bey, Yüzbaşı Bekir Bey, Yüzbaşı Halil Bey.

**İkinci sıra:** Alay emini Mustafa Efendi, Alay emini Şeket Efendi, Binbaşı Akif Bey, Kaymakam Yusuf Ziya Bey, Tabip Binbaşısı Burhaneddin Bey, Yüzbaşı Osman Bey, Mülazımüvvel Asım Efendi.

**Üçüncü sıra:** Yüzbaşı Salim Efendi, Yüzbaşı Refet Efendi, Kolağası Saim Bey, Yüzbaşı Vehbi Efendi, Mülazımüvvel Sadık Efendi.

**Dördüncü sıra:** Yüzbaşı Arif Bey, Yüzbaşı Sadrettin Bey, Yüzbaşı Abdurrahman Efendi, Alay Katibi Lütfi Efendi, Yüzbaşı Ahmet Bey, Mülazımüsani Adnan Bey, Yüzbaşı Ali Rıza Bey.", Hadise ve Adese (Menzil Teşkilatı Hakkında), Şehbal, 5. Sene, C.IV, S.73, Hüseyin Sadettin Matbaası, 1 Nisan 1329 (14 Nisan 1913), s.10.

Bununla birlikte yukarıda sefer planlarında yer alan düzenlemelerin bir kısmının başarılı uygulamalarına rastlamak da mümkündür. Örneğin yaralı vapuru uygulamasına daha muharebelerin başlangıcından itibaren şahit olunmaktadır. Şirketi Hayriye'nin 34 numaralı (Gayret) vapuru yaralı asker nakliyatına ücretsiz olarak tahsis edilmişken daha sonra yaralı sayısındaki artış nedeniyle bu maksatla 41 numaralı (Metanet) ve 45 numaralı (Resan) vapurlar görevlendirilmiştir<sup>98</sup>.

## Sonuç

1908 yılında Meşrutiyet idaresinin iradesiyle yeniden başlayan ordunun yapılandırılması çalışmalarından lojistik sistemi de payını almıştı. Alman Islah Heyetleri içinde lojistikçiler de kendilerini gösteriyorlardı. Von der Goltz Paşa'nın önerdiği ve çevirisi yapılarak uygulamaya koyulan talimnameler ve sistemler içinde Menzil Hizmetleri Nizamnamesi de yer alıyordu. Bu nizamname esasları doğrultusunda sefer planları yapıldı ve uygulanmaya çalışıldı. Ancak lojistiğin en temel ihtiyacı olan paranın yetersizliği depoların kısa bir süre içinde doldurulmasını, ulaştırma ağının savunma ihtiyaçlarını karşılayacak şekilde tamamlanmasını, ulaştırma vasıtalarının tedarikini ve sistemi işletecek olan personelin barıştan itibaren istihdamını engelledi.

Sonuç olarak harbin ilanı ile teşkil edilmesi planlanan Menzil Müfettişliğinin unsurları oluşturulamadan Balkan Harbi tamamlandı.

Balkan Harbi'nde Menzil Teşkilatı konusunda alınan dersler neticesinde Birinci Dünya Savaşı'nda ve müteakiben İstiklal Harbi'nde Türk Ordusu Menzil Hizmetlerini yine eksik malzeme ve yetersiz personele rağmen görece olarak daha başarılı bir şekilde işletme imkânı bulmuştur.

98 *Şirket-i Hayriye Tarihçe, Salname, Ahmet İhsan Şirketi (Matbaacılık Osmanlı Şirketi), İstanbul, 1330 (1914), s.18, s.20, s.31.*



## KAYNAKÇA

### I. Arşiv Belgeleri

#### Genelkurmay ATASE Daire Başkanlığı Balkan Harbi Koleksiyonu

- ATASE Arşivi, Kls. 25, Dos. 64, Fih.002-01.  
ATASE Arşivi, Kls. 25, Dos. 64, Fih.002-06a.  
ATASE Arşivi, Kls. 25, Dos. 64, Fih. 002-07.  
ATASE Arşivi, Kls. 25, Dos. 64, Fih. 002-08.  
ATASE Arşivi, Kls. 25, Dos. 64, Fih. 002-08a.  
ATASE Arşivi, Kls. 25, Dos. 64, Fih. 002-07.  
ATASE Arşivi, Kls. 25, Dos. 64, Fih. 002-09.  
ATASE Arşivi, Kls. 25, Dos. 64, Fih. 002-09a.  
ATASE Arşivi, Kls. 25, Dos. 64, Fih. 002-10.  
ATASE Arşivi, Kls. 25, Dos. 64, Fih. 002-10a.  
ATASE Arşivi, Kls. 25, Dos. 64, Fih. 002-11.  
ATASE Arşivi, Kls. 25, Dos. 64, Fih. 002-11a.  
ATASE Arşivi, Kls. 25, Dos. 64, Fih. 002-12.  
ATASE Arşivi, Kls. 25, Dos. 64, Fih. 002-12a.  
ATASE Arşivi, Kls. 25, Dos. 64, Fih. 002-13.  
ATASE Arşivi, Kls. 25, Dos. 64, Fih. 002-14.  
ATASE Arşivi, Kls. 25, Dos. 64, Fih. 002-14a.  
ATASE Arşivi, Kls. 25, Dos. 64, Fih. 002-15.  
ATASE Arşivi, Kls. 25, Dos. 64, Fih.003.  
ATASE Arşivi, Kls. 25, Dos. 64, Fih.003-01.  
ATASE Arşivi, Kls. 25, Dos. 64, Fih.003-01a.  
ATASE Arşivi, Kls. 25, Dos. 64, Fih.008-01  
ATASE Arşivi, Kls. 25, Dos. 64, Fih. 008-02.  
ATASE Arşivi, Kls. 25, Dos. 64, Fih. 008-02a.  
ATASE Arşivi, Kls. 25, Dos. 64, Fih. 008-03.  
ATASE Arşivi, Kls. 25, Dos. 64, Fih. 008-03a.  
ATASE Arşivi, Kls. 25, Dos. 64, Fih. 008-04.

- ATASE Arşivi, Kls. 25, Dos. 64, Fih. 008-04a.  
 ATASE Arşivi, Kls. 25, Dos. 64, Fih. 008-05.  
 ATASE Arşivi, Kls. 25, Dos. 64, Fih. 008-07.  
 ATASE Arşivi Kls. 116, Dos. 1, Fih. 001-22.  
 ATASE Arşivi, Kls.377, Dos. 116, Fih. 10-15.  
 ATASE Arşivi, Kls.377, Dos. 116, Fih. 10-16.  
 ATASE Arşivi, Kls.377, Dos. 116, Fih.10-20.  
 ATASE Arşivi, Kls.377, Dos: 116, Fih.10-24.  
 ATASE Arşivi, Kls. 476, Dos. 21, Fih. 13-1.

## II. Süreli Yayınlar

*Mecmua-i Askeriye,*  
*Şehbal.*

## III. Kitaplar

- ALASYA, M. Kadri, *Türk Silahlı Kuvvetleri Tarihi Balkan Harbi Şark Ordusu İnci Cilt 1nci Kitap Birinci Çatalca Muharebesi, İkinci Baskı, Genelkurmay Basımevi, Ankara, 1993.*
- ALPMANSU, Yusuf - ÖZEN, Gani - HÜNOĞLU, Burhanettin, *Türk Silahlı Kuvvetleri Tarihi Osmanlı Devri, III ncü Cilt, 7 nci Kısım (Osmanlı İmparatorluğu Kara Kuvvetleri'nin İdari Faaliyetleri ve Lojistik 1299-1913), Genelkurmay Basımevi, Ankara, 1995.*
- BELENDİR, Güney - TURAN, Oğuz, *Harp Tarihi Ders Notları, Kara Harp Okulu Basımevi, Ankara, 1983.*
- BOZKURT, Rıza, *Osmanlı İmparatorluğunda Kollar, Ulak ve İaşe Menzilleri, Genelkurmay Basımevi Ankara, 1966.*
- GÖRGÜLÜ, İsmet, *On Yıllık Harbin Kadrosu 1912-1922, TTK. Yayınları, Ankara, 1993.*
- HALLI, Reşat, *Türk Silahlı Kuvvetleri Tarihi Balkan Harbi (1912-1913) I. Cilt, Harbin Sebepleri, Askerî Hazırlıklar ve Osmanlı Devleti'nin Harbe Girişi, Genelkurmay Basımevi, İkinci Baskı, Ankara, 1993.*
- HOCHWÄCHTER, Gustov von, *Balkan Savaşı Günlüğü "Türklerle Cephe", Çev. Sumru Toydemir, Türkiye İş Bankası Kültür Yayınları, 2. bsk., İstanbul, 2009.*
- KÖSOĞLU, Nevzat, *Şehit Enver Paşa, Ötüken Neşriyat, İstanbul, 2008.*
- Abdurrahman Nafiz ve Kiramettin, *İşkodra Savunması I.ve II. Cilt, Genelkurmay ATASE Başkanlığı Yayınları, Ankara, 2007.*

- REMOND, Georges, *Mağluplarla Beraber (Bir Fransız Gazetecinin Balkan Savaşı İzlenimleri)*, Osmanlıcaya çeviren: Hasan Cevdet, haz. Muammer Sarıkaya, Profil Yayıncılık, İstanbul, 2007.
- KARATAMU, Selahattin, *Türk Silahlı Kuvvetleri Tarihi, III ncü Cilt, 6 nci Kısım (1908-1920)*, Genelkurmay Basımevi, Ankara, 1971.
- LAUZANNE, Stephane, *Balkan Acıları*, Osmanlıcadan Çev. Murat Çulcu, Kastaş A.Ş. Yayınları, İstanbul, 1990.
- Mahmut Muhtar Paşa, "Ruzname-i Harp (Balkan Savaşı Günlüğü), Üçüncü Kolordu ve İkinci Şark Ordusunun Muhaberati", *Rumeli'yi Neden Kaybettik*, Örgün Yayınevi, İstanbul, 2007.
- Menzil Hidematı Nizamnamesi*, Matbaayı Askeriye, İstanbul, 1327.
- Seferde Hidematı Sıhhiye Nizamnamesi*, Matbaayı Askeriye, İstanbul, 1326.
- Şirket-i Hayriye Tarihçe, Salname*, Ahmet İhsan Şirketi (Matbaacılık Osmanlı Şirketi), İstanbul, 1330 (1914).
- Tüccarzade İbrahim Hilmi, *Balkan Harbi'nde Askeri Mağlubiyetimizin Esbabı (Neden Münhezim Olduk?)*, Kütüphane-i İslam ve Askeri, İstanbul, 1329 (1913).
- YAŞAR, Raif - Kabasakal, Hüseyin, *Türk Silahlı Kuvvetleri Tarihi Balkan Harbi Osmanlı Devri (1912-1913) IIIncü Cilt 2nci Kısım Garp Ordusu Yunan Cephesi Harekatı*, İkinci Baskı, Genelkurmay Basımevi, Ankara, 1993.

#### IV. Makaleler

- ALPMANSU, Yusuf, "Birinci Dünya Savaşı Öncesi Menzil Teşkilatı ve İdari Faaliyetlerin Yürütülmesi Esasları", *Askeri Tarih Bülteni* 10/19, Ağustos 1985, Gnkur. Basımevi, Ankara, 1985.
- Erkan-ı Harp Kaymakamı Kiramettin, "Harb-i Umumi'deki Tecrübeye Nazaran Menzil Teşkilatının Ehemmiyeti", *Mecmua-i Askeriye*, 1. Cilt, Sayı 9, Erkan-ı Harbiye-i Umumiye Dördüncü Şubesi, İstanbul, 1 Kanunuevvel 1335 (1 Aralık 1919).
- Hadise ve Adese (Menzil Teşkilatı Hakkında), *Şehbal*, 5. Sene, C.4, S.73, Hüseyin Sadettin Matbaası, 1 Nisan 1329 (14 Nisan 1913).
- SAK, İzzet - ÇETİN, Cemal, "XVII. ve XVIII. Yüzyıllarda Osmanlı Devleti'nde Menziller ve Fonksiyonları: Akşehir Menzilleri Örneği", *Selçuk Ü. Türkiyat Araştırmaları Dergisi*, S.16, 2004.

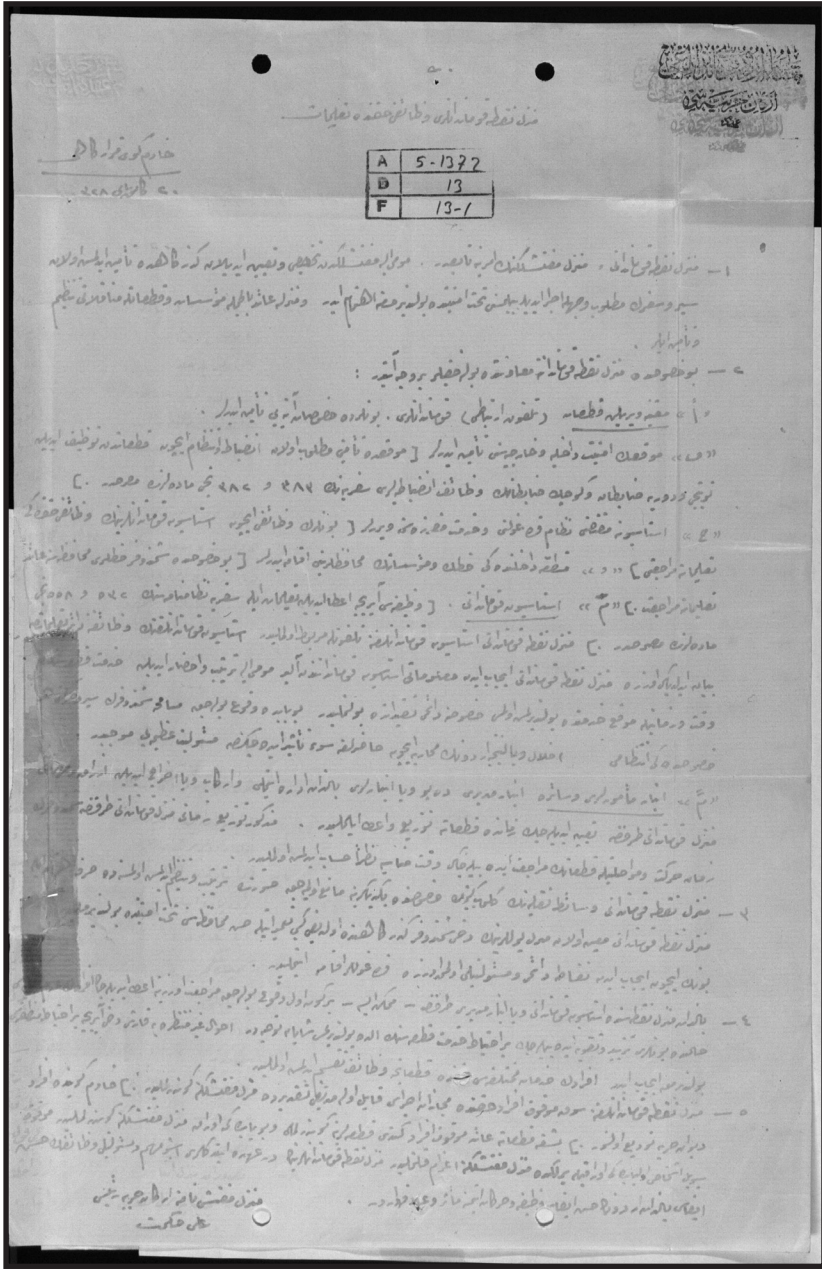
#### V. İnternet Kaynakları

- [http://www.tdk.gov.tr/index.php?option=com\\_bts&arama=kelime&guid=TDK.GTS.519a9792d85884.20229633](http://www.tdk.gov.tr/index.php?option=com_bts&arama=kelime&guid=TDK.GTS.519a9792d85884.20229633), (Erişim Tarihi: 21 Mayıs 2013).



EK 2<sup>2</sup>

Menzil Nokta Komutanlarının Görevleri Hakkında Talimat



EK 3<sup>3</sup>

## Menzil Müfettişliği Heyeti

وادیله - ملکتوره قابل تظیف اولالمیسی طین اولونان - مهم وازک منزل جنسان کیمن  
تکلیلات و عمل حقیقه  
باشه مملات قدر پاککرد  
بوتکه واز مقصد حال  
وزیرکار ارادمر بو پیک  
مشکل ایسی امریا بیهیلیمه  
ایمنا یاران اولونیده نظر  
شبهنگی عالمه یسه اولدوروز  
اجناسی بو لیکن اولدور  
سانگه ناقی بز صوزمه  
نمونه اولونتمدر . بو  
تکلیلات ملکتوره ایلت  
مؤسرای اولاز درازک  
فروپ حالتده ر لیکن  
بی بو صحیفه درج  
ایدیور .



وادیله - ملکتوره قابل تظیف اولالمیسی طین اولونان - مهم وازک منزل جنسان کیمن  
تکلیلات و عمل حقیقه  
باشه مملات قدر پاککرد  
بوتکه واز مقصد حال  
وزیرکار ارادمر بو پیک  
مشکل ایسی امریا بیهیلیمه  
ایمنا یاران اولونیده نظر  
شبهنگی عالمه یسه اولدوروز  
اجناسی بو لیکن اولدور  
سانگه ناقی بز صوزمه  
نمونه اولونتمدر . بو  
تکلیلات ملکتوره ایلت  
مؤسرای اولاز درازک  
فروپ حالتده ر لیکن  
بی بو صحیفه درج  
ایدیور .

ممنزلی هیئتی  
(تظیف اولونان و جمعی اولدور و چاه و مدسه و افریسنده )  
ساقین اجناسی کوی سیرا ؛ ملارم اول جمعی سیرای اولان حرب اول اتاسی وارکر لمت یکن ارکان حرب اول اتاسی سیرای اولان جمعی سیرا ؛ آرا ایسی مستقل  
عل سیمه یکن و سیرا ؛ ملارم اول جمعی سیرای اولان حرب اول اتاسی وارکر لمت یکن ارکان حرب اول اتاسی سیرای اولان جمعی سیرا ؛ آرا ایسی مستقل  
التمنی . آرا ایسی سیرا ؛ یکن حرب سیرای اولان جمعی سیرای اولان حرب اول اتاسی وارکر لمت یکن ارکان حرب اول اتاسی سیرای اولان جمعی سیرا ؛ آرا ایسی مستقل  
مدرجه سیرا ؛ یکن حرب سیرای اولان جمعی سیرای اولان حرب اول اتاسی وارکر لمت یکن ارکان حرب اول اتاسی سیرای اولان جمعی سیرا ؛ آرا ایسی مستقل  
عل سیمه یکن و سیرا ؛ ملارم اول جمعی سیرای اولان حرب اول اتاسی وارکر لمت یکن ارکان حرب اول اتاسی سیرای اولان جمعی سیرا ؛ آرا ایسی مستقل

اراب قوفق و صلاحیت طریمدن وزیران مملورانه کورده . منزل تکلیلاتی بزه ایلت قده  
اولاق بو باقتان جریمنه سیرا ؛ یکن حرب سیرای اولان جمعی سیرای اولان حرب اول اتاسی وارکر لمت یکن ارکان حرب اول اتاسی سیرای اولان جمعی سیرا ؛ آرا ایسی مستقل  
مدرجه سیرا ؛ یکن حرب سیرای اولان جمعی سیرای اولان حرب اول اتاسی وارکر لمت یکن ارکان حرب اول اتاسی سیرای اولان جمعی سیرا ؛ آرا ایسی مستقل  
عل سیمه یکن و سیرا ؛ ملارم اول جمعی سیرای اولان حرب اول اتاسی وارکر لمت یکن ارکان حرب اول اتاسی سیرای اولان جمعی سیرا ؛ آرا ایسی مستقل  
التمنی . آرا ایسی سیرا ؛ یکن حرب سیرای اولان جمعی سیرای اولان حرب اول اتاسی وارکر لمت یکن ارکان حرب اول اتاسی سیرای اولان جمعی سیرا ؛ آرا ایسی مستقل  
مدرجه سیرا ؛ یکن حرب سیرای اولان جمعی سیرای اولان حرب اول اتاسی وارکر لمت یکن ارکان حرب اول اتاسی سیرای اولان جمعی سیرا ؛ آرا ایسی مستقل

سفربر اولدوروزک اولان جمعی سیرای اولان حرب اول اتاسی وارکر لمت یکن ارکان حرب اول اتاسی سیرای اولان جمعی سیرا ؛ آرا ایسی مستقل  
مدرجه سیرا ؛ یکن حرب سیرای اولان جمعی سیرای اولان حرب اول اتاسی وارکر لمت یکن ارکان حرب اول اتاسی سیرای اولان جمعی سیرا ؛ آرا ایسی مستقل  
عل سیمه یکن و سیرا ؛ ملارم اول جمعی سیرای اولان حرب اول اتاسی وارکر لمت یکن ارکان حرب اول اتاسی سیرای اولان جمعی سیرا ؛ آرا ایسی مستقل  
التمنی . آرا ایسی سیرا ؛ یکن حرب سیرای اولان جمعی سیرای اولان حرب اول اتاسی وارکر لمت یکن ارکان حرب اول اتاسی سیرای اولان جمعی سیرا ؛ آرا ایسی مستقل  
مدرجه سیرا ؛ یکن حرب سیرای اولان جمعی سیرای اولان حرب اول اتاسی وارکر لمت یکن ارکان حرب اول اتاسی سیرای اولان جمعی سیرا ؛ آرا ایسی مستقل

3 Hadise ve Adese (Menzil Teşkilatı Hakkında), Şehbal, 5. Sene, C.IV, S.73, Hüseyin Sadettin Matbaası, 1 Nisan 1329 (14 Nisan 1913), s.10.

EK 4<sup>4</sup>

Harb-i Umumi'deki Tecrübeye Nazaran Menzil Teşkilatının Ehemmiyeti

حرب عمومیده کی تجاربه نظرًا منزل تشکیلاتک اہمیتی

حرب عمومیدن صکرہ منزل تشکیلاتک درجہ اہمیتی تقدیر ایتامش کیمسه یوقدر، آنجق تشکیلات مذکورہ نک صورت تطبیق وادارہ سی حقتہ واضح و اساسلی فکر ایدیتلر مع التأسف محدوددر. حرب عمومیدن اول عثمانلی اردوسندہ بوتشکیلاتہ براہمیت مخصوصہ عطف ایدلامشیدی. بالکنز باقان حرب زائلندہ کی اسباب مغلوبیت وفلاکتمزی تخری ایدن یرلی واجبی محررین عسکرہ ، عوامل روحیہ وانضباطیہ دن صکرہ بومیاندہ اک مهم قصوری منزل تشکیلاتمزدہ ودها طوغریسی تشکیلاتسز اغمزدہ بولویورلردی . ذاتاً نہ حاجت بو مسئلہ اوقدر ظاہر و نمایان ایدی کہ اک کوچک رتبہ دہ کی برضاپ وحتی ہرہانکی بر نفر دخی منزل ماکنہ سنک ایشلیہ مدیکنی بانفس کوریور و تکمیل فدا کارقلرک منزلسزلک یوزندن دوچار عقامت اولدینغی آکلا یوردی .

عثمانلی اردوسنک صوک عصرک قواعد حربیہ و تشکیلات عسکرہ سنہ بدرجہ بہ قدر موافق طرزہ و برکتہ حالتہ سیار اولہرق قوللائفہ باشلانیدینی تاریخلردہ ہر شیدن اول کیری خدما تنہ اہمیت و یرلمک لازم کلیرکن بوجہت پک سطحی دوشونولش و بناء علیہ اشای حربہ منزلسزلک یوزندن انواع محرومیت وفلاکتہ قاتلامق ضرورتی حاصل اولمشیدی.

بالغرض (۱۲۹۳) عثمانلی - روس حربیندہ مرحوم غازی احمد مختار پاشا قوماندہ سندہ کی اردومنزک قافقاس دارالحرکانندہ کی شمشعلی موفقیتلری کیری خدماقی ماکنہ سنک ایشلہ۔ مامسی یوزندن مغلوبیتہ منقلب اولمش و (زوبین) ، (قارص) ، میدان محاربہ لری قازانمش ایکن بالآخرہ غائب ایدلشد. (۱۳۱۳ - ۱۳۱۴) تسالیہ سفرنده ایسہ یونان اردوسنک عثمانلی فرقہ لری اوکندن صیریلوب قاچہ بیللمسی ہپ منزلك عطالتندن ایلری کیشیدی . (یوز) بیک کیشیک برتعرض اردوسنک کیریسندہ منزل تأسیساتی اولہرق اولدن ہان ہیج برشیہ حاضر تلمادینی کی یکانہ تک خطلی برشمندوفرک تجمع منطقہ سنہ اولان اک یقین استاسیونی (الی - یوز) کیلومترہ اوزاقده بولنیوردی .

(صوروویج) استاسیونندن صکرہ ایسہ آلاصونیہ جہہ سندہ حرکات تعرضیہ کچن اردومنزک قسم کلینسک کیریسندہ آرابہ مرورینہ صالح تک بریول واردی . اوتومویل دہا اوزمان اردومزدہ کورولمش وایشیدلش شیہ دکلدی . بومنز خطلری اوزرنده منزل آتبار وقوللری ایلہ خستہ خانہ وده یولری . . . الخ کی تشکیلاتی آرامق بالطبع

4 Erkan-ı Harp Kaymakamı Kiramettin, "Harb-i Umumi'deki Tecrübeye Nazaran Menzil Teşkilatının Ehemmiyeti", *Mecmua-i Askeriye*, C.I, S.9, Erkan-ı Harbiye-i Umumiye Dördüncü Şubesi, İstanbul, 1 Kanunuevvel 1335 (1 Aralık 1919), ss.327-330.

EK 5<sup>5</sup>

## Menzil Nakliye Kollarının Kadrosu

۵

مردن نقلیه قولنامه خادرونگه

بر مردن نقلیه قولنامه خادرونگه

۱ - آدی قوماندانلق : بیکساک

۱ - بادری : مدترم

۲ - اندر امر : نفر

۱ - اندر بوزنده : کوچمه ضابط

۱ - پانچمه : نفر

بر مردن نقلیه قولنامه خادرونگه

۱ - طابور قوماندانلق : قولنامه ویا بیکساک

۱ - بادری : مدترم

۱ - آدره ضابط ( برنج طابورده ادی مابقه دیکر بوزنده طابور لاقه ویا معارف )

۱ - طبیبه : بوزنه ای بیکساک ( برنج طابورده لایحه ادی سرطبیبه )

۱ - بیله : ( کچم ، بیله ، سرطبیبه )

۱ - نعلینه : کوچمه ضابط ویا نفر

۱ - اندر امر : نفر

۱ - بوزنده اندر : اونبانی

۱ - پانچمه : نفر

۱ - مرقعه اوستی « یا اذ اربطی طابور لاقه »

۱ - اخگرده قولنامه : کوچمه ضابط « طابورده بوزنده کوچمه اخگرده قولنامه ابر مامور »

مردن نقلیه قولنامه خادرونگه

۱ - قولنامه خادرونگه : بوزنه ویا مدترم لاقه

۱ - نعلینه اوستی : سرجه ویا مدترم قولنامه بوزنده «

۱ - مرقعه اوستی : مد بیکساک اربطی قولنامه «

۲ - بوزنده : نفر

بر مردن نقلیه قولنامه خادرونگه

۱ - طاقم قوماندانلق : مدترم

۱ - چاقم : چاقم

۱ - مرقعه اوستی : « دارا بلیه »

۱ - نعلینه : « مرقعه قولنامه بوزنده »

A	4-189
D	100
F	10.20