



An evaluation of the adequacy of the active open-green areas of Diyarbakır city center

Hale DEMİR KAYAN¹, ORCID: 0000-0002-3796-2567
Arya BİÇEN², ORCID: 0000-0002-8747-051X

Abstract

Urban open-green spaces have the power to create positive psychological and physical effects, such as bringing natural life to the city and allowing residents to breathe. Determining the size and distribution of existing open-green areas in cities makes an important contribution to the planning of open-green spaces in developing cities. Within the scope of the research, quantitative findings of active green areas in three central districts and 34 neighborhoods of the developing city of Diyarbakır, which is an important center due to its geographical location, were obtained, and their size, ratio and distributions were given through tables and graphs. Along with the data determined through the zoning planning reports and implementation zoning plans of the Metropolitan Municipality and central district municipalities, on-site observations were made to determine the existing active green areas, land registry and cadastre application, city guide and online maps were used. With the study, 138 active open-green areas and 116 park areas were determined in Kayapınar, Bağlar and Yenişehir districts. When the existing active green areas are evaluated, an area of 3.38 m² per person decreases. It has been determined that the active open green areas are not evenly and adequately distributed within the administrative borders of the district and neighborhood, and the need for active open green space cannot be met according to the legislation.

Highlights

- Urban green spaces have the power to create positive psychological and physical effects.
- Open-green spaces bring natural life to the city and allow its residents to breathe.
- Accessibility and quantitative balanced distribution of open green spaces at city and neighborhood level are important.

Keywords

Diyarbakır; Urban green spaces, Active open green spaces; Urban parks

Article Information

Received:
17.04.2022

Received in Revised Form:
15.03.2023

Accepted:
07.04.2023

Available Online:
17.07.2023

Article Category

Research Article

Contact

1. Department of Architecture, Dicle University, Diyarbakır, Türkiye

haledemirkayan@gmail.com

2. Department of Architecture, Bitlis Eren University, Bitlis, Türkiye

abicen@beu.edu.tr



Diyarbakır kent merkezinin aktif açık-yeşil alanlarının yeterliliğine yönelik bir değerlendirme

Hale Demir KAYAN¹, ORCID: 0000-0002-3796-2567

Arya BİÇEN², ORCID: 0000-0002-8747-051X

Öz

Kentsel açık-yeşil alanların doğal yaşamı kente taşıma, sakinlerin nefes almasını sağlama gibi olumlu psikolojik ve fiziksel etkiler oluşturma gücü bulunmaktadır. Kentlerdeki mevcut açık-yeşil alanların büyüklüğünün ve dağılımının tespiti, gelişmekte olan kentlerdeki açık-yeşil alanların planlanmasına önemli katkı sunmaktadır. Araştırma kapsamında coğrafi konumu itibarıyla önemli bir merkez konumunda ve gelişmekte olan Diyarbakır kentinin üç merkez ilçe ve bu ilçelere bağlı 34 mahallede aktif yeşil alanların niceliksel bulguları elde edilmiş, büyüklük, oran ve dağılımlar, tablo ve grafikler aracılığıyla verilmiştir. Büyükşehir Belediyesi ve merkez ilçe belediyelerinin imar planlama raporları ve uygulama imar planları üzerinden saptanan verilerle beraber, mevcut aktif yeşil alanların tespiti için yerinde gözlem yapılmış, tapu ve kadastro uygulaması, kent rehberi ve çevrimiçi haritalar kullanılmıştır. Yapılan çalışma ile Kayapınar, Bağlar ve Yenişehir ilçelerinde 138 adet aktif açık-yeşil alan ile 116 adet park alanı belirlenmiştir. Mevcut aktif yeşil alanlar değerlendirildiğinde kişi başına 3,38 m² alan düşmektedir. Aktif açık yeşil alanların mevcutta ilçe ve mahalle idari sınırları içerisinde dengeli ve yeterli dağılmadığı, mevzuata göre aktif açık yeşil alan ihtiyacının karşılanamadığı tespit edilmiştir.

Öne Çıkanlar

- Kentsel yeşil alanların olumlu psikolojik ve fiziksel etkiler oluşturma gücü bulunmaktadır.
- Açık-yeşil alanlar doğal yaşamı kente taşır ve sakinlerinin nefes almasını sağlar.
- Açık yeşil alanların kent ve mahalle düzeyinde erişilebilirliği ve niceliksel dengeli dağılımı önemlidir.

Anahtar Sözcükler

Diyarbakır; Kentsel yeşil alanlar;
Aktif açık yeşil alan; Kent parkları

Makale Bilgileri

Alındı:

17.04.2022

Revizyon Kabul Tarihi:

15.03.2023

Kabul Edildi:

07.04.2023

Erişilebilir:

17.07.2023

Makale Kategorisi

Araştırma Makalesi

İletişim

1. Mimarlık Bölümü, Dicle
Üniversitesi, Diyarbakır, Türkiye

haledemirkayan@gmail.com

2. Mimarlık Bölümü, Bitlis Eren
Üniversitesi, Bitlis, Türkiye

abicen@beu.edu.tr

GİRİŞ (INTRODUCTION)

Kentler, beşeri ve fiziki özellikleri ile kendilerine özgü bir kimlik oluşturmaktadır. Bu kimlik içerisinde; kamusal ve özel alanların birlikteliği, düzenleniş biçimleri ve konumları yapıyı çevreyi fiziki açıdan tanımlamaktadır. Kamusal alanlar; kentlerin daha estetik, konforlu ve sağlıklı bir çevre oluşturabilmesi için düzenlenmektedir. Kamusal alan olarak tanımlanan, toplumun eşit ve ortak kullanımına sunulan açık yeşil alanların nitelik ve niceliği bu nedenle önem kazanmaktadır. Kent kimliğinin önemli bir parçası olan yeşil alanların; dağılımı ve büyüklükleri, bütünde toplumun gereksinimlerinin ne ölçüde karşılanabildiğini de göstermektedir. Kamusal kullanımda olan aktif yeşil alanlar dünyada ve ülkemizde belli standartlara göre düzenlenmektedir. Nüfusa göre kişi başına düşen yeşil alan miktarı değişmektedir. Brückel and Klopping (1977), Öztan (1980) ve Simonds'a (1983) göre; bir yerleşim alanında kişi başına düşen açık ve yeşil alan oranı ortalama 40 m²/kişi olarak belirtilmektedir (Çınar, 2008:34). Daha yaşanılabilir bir kent ortamı için, yeşil alanların önemini vurgulayan Yenice (2015), açık yeşil alanların standartlarının yoğunluk, dağılım, nüfusun nitelikleri ve rekreasyon türleri açısından farklı standartları olduğunu belirtmektedir (Yenice 2015: 54-55). Yenice (2015), Avrupa Komisyonu tarafından 1996 yılında yapılan Kentsel Denetim Raporu (The Urban Audit Report)'nda 37 Avrupa kenti için kişi başına düşen yeşil alanların 14,50 ile 124,70 m² arasında değiştiğini, ortalama olarak ise kişi başına 42 m² yeşil alan düştüğünü aktarmaktadır (Yenice 2015: 55). Ayaşlıgil (1995); 3000 nüfusa kadar 5-7 m², 5000 nüfusa kadar 10-12 m², 10.000 nüfusa kadar 12-15 m², 20.000 nüfusa kadar 15-20 m² alan önermektedir (Ayaşlıgil, 1995:113). Özdede ve ark. (2021), pandemi dönemi sonrası ortaya çıkan açık yeşil alan ihtiyacı için yapmış oldukları çalışmada; kentsel açık ve yeşil alanlar için hipotetik bir hesaplama modeli geliştirilerek kentlerde kişi başına en az 54 m² alana ihtiyaç olduğunu belirtmektedirler (Özdede ve ark., 2021:381).

Ülkemizde yeşil alanlar için mevzuatta önerilen standart ölçütler farklı olmaktadır. 1933-1956 yılları arası kişi başına 4 m², 1956-1985 arası 9,25 m², 1985-1999 arası 7 m² alan olarak belirlenmiştir (Önen, 2015:30). 1999'da yayınlanan İmar Planı Yapılması ve Değişikliklerine Ait Esaslara Dair Yönetmelik ile mücavir alan sınırları içerisinde kişi başına 10 m², dışında ise 14 m² yeşil alan standardı getirilmiştir (23804 Resmi Gazete, 1999:33). 27900 sayı ve 09/04/2011 tarihli resmi gazetede yer alan Plan Yapımına ait Esaslara dair Yönetmeliğin Ek-1'de yer alan "Kentsel, sosyal ve teknik altyapı" tablosuna göre açık yeşil alan 0 ile +100.000 nüfusa sahip tüm yerleşim alanlarında kişi başına 10 m², belediye ve mücavir alanlar dışında ise 14 m² olarak belirlenmiştir (Resmi Gazete, 2011). 29030 sayı ve 14/06/2014 tarihli Mekânsal Planlar Yapım Yönetmeliği'nin Ek-2'de yer alan "Farklı Nüfus Gruplarında Asgari Sosyal ve Teknik Altyapı Alanlarına İlişkin Standartlar ve Asgari Alan Büyüklükleri" tablosuna göre ise ilçe sınırları dâhilinde yapılan planlamalarda; 0-75.000, 75.001-150.000, 150.001-500.000 ve 501.000 + nüfus gruplarının yerleşimlerde, çocuk bahçesi,

park, meydan, semt spor alanı, botanik parkı, mesire yeri ve rekreasyon alanlarını kapsayan açık ve yeşil alanlar için kişi başına 10 m² standardı getirilmiştir (Resmi Gazete, 2014). Bu mevzuatta açıkça belirtilmemekle beraber kişi başına düşen yeşil alan miktarının paylaşımında farklı çalışmalara göre kent, mahalle ve komşuluk ünitesi düzeyinde spor tesisleri ve parklar için dağılımlar önerilmektedir. Ayrıca mevzuatta “Semt veya mahalle merkezleri gibi alt merkezler ve bu merkezlerin birbirleriyle ve ana merkezle bağlantılarının, toplu taşıma, bisiklet ve yaya ulaşımı, açık ve yeşil alan sürekliliği ile sağlanmasının esas alınması” hükmüne göre mahalle düzeyinde park alanlarının değerlendirilmesi önemlidir. Ülkemizde farklı zamanlarda yapılan çalışmalarda ise mevcut kişi başına düşen kentsel yeşil alan miktarı; Aksaray’da 4,80 m² (Yenice, 2015:58), Ankara’da 0,42 m² (Kortan, 1991:11), Antalya’da 3,1 m² (Ortaçeşme ve ark. 2000:21), Bitlis’te 0,71 m² (Biçen ve ark., 2019:25), Burdur’da 4.01 m² (Yenice, 2012:42) ve 8,4 m² (Ulu Akşit ve ark., 2020:289), Isparta’da 3 m² (Gül ve Küçük, 2001:44), İstanbul’da 1,9 m² (Aksoy, 2001:219), Kahramanmaraş’ta 1,4 m² (Doğun ve İlter, 2007:23), Kayseri’de 5,44 m² (Öztürk Kurtaslan ve Yazgan, 2005:74), Kırıkkale’de 2,20 m² (Özcan, 2006:40), Kilis’te 3,71 m² (Yücekaya ve Kocatürk, 2017:85), Niğde’de 4,09 m² (Olgun ve Yılmaz, 2019:12) ve Şanlıurfa’da 1,26 m² (Benek ve Şahap, 2017:311) olarak tespit edilmiştir.

Diyarbakır’da ise 1998 yılında yapılan çalışmaya göre kişi başına düşen yeşil alan miktarı 0,23 m²’dir (Uyar, 1998:28). Diyarbakır Büyükşehir Belediyesi Park ve Bahçeler Müdürlüğü’nden alınan veriler doğrultusunda idari il sınırının tamamı için 2019 yılı nüfusu esas alınarak hazırlanan raporda kişi başına düşen yeşil alan miktarı 1,90 m²’dir (Rapor, 2022). Bu çalışmada ise Diyarbakır kent merkezi için günümüzde kişi başına düşen mevcut aktif açık yeşil alan miktarı tespit edilmiştir. Bu amaçla 29030 sayı ve 14/06/2014 tarihli resmi gazetede yer alan Mekânsal Planlar Yapım Yönetmeliği’nin ilçe sınırları dahilinde kişi başına düşen 10 m² açık ve yeşil alan standardını karşılayıp karşılamadığı incelenmiştir. Ancak niceliksel olarak kent bütününe değerlendirmek yeterli olmamakta; kent sakinlerinin eşit konfor koşullarına sahip olabilmesi için dağılımın da dengeli olması gerekmektedir. Bu amaçla kentsel alanda bulunan mahalle parkları değerlendirilirken literatürde kişi başına düşen park alanı için 1-4 m² arasında olan bu değer, en yüksek değeri olan 4 m² olarak alınmıştır. Bu bağlamda kişi başına düşen 4 m² park alanının sağlanıp sağlanmadığı tespit edilmiş olup; park dağılımlarının niceliksel dengesi de değerlendirilmiştir. Kişi başına düşen aktif yeşil alanın niceliksel büyüklüğü ile mahalle idari sınırları içerisindeki farklı düzeylerdeki parkların niceliksel dağılımının da değerlendirilmesinin bütüncül bir okumaya olanak vereceği düşünülmektedir.

Açık yeşil alanlar, bir buçuk milyonu aşan nüfusu ile Diyarbakır kenti için, toplumsal gelişmeye katkı sunabilecek sosyal ve kültürel alanlar oluşturmaktadır. Bu duruma oldukça fazla örnek vermek mümkündür. Soyut kültürel miras unsurlarının yer aldığı şenlikler, ritüeller, sergiler ve süreli tasarımların sunulduğu alanların artırılması toplumsal kimliğin sürekliliği için önemlidir. Bununla beraber tarihi, kültürel, gastronomi ve sağlık turizmüne sahip kent, yerliler kadar turistlerin de gereksinimlerini karşılanmakta, turizm potansiyelini arttırmakta böylece ekonomik anlamda da katkı sağlamaktadır. Somut kültürel miras unsurları içinse tarihi yapıların tanıtılması ve etrafının libere edilerek kullanılması; bu yapılara gelebilecek insan kaynaklı zararları azalttığı gibi farkındalığı arttırarak turizm potansiyelini de geliştirecektir. Diyarbakır kentinde 5000 m² üzeri park alanlarındaki günübirlik tesisler ile çevresinde bulunan ticari mekânların daha aktif kullanılması kent ekonomisine ve istihdamına katkı sunmaktadır.

Ruhsal ve bedensel sađlıđın artması ve srdrlebilirliđi iin spor bilincinin geliřtirilmesi ve yaygınlařtırılması nemlidir. Park alanlarının artmasıyla spor aktivitelerinin yaygınlařması daha sađlıklı bir toplum oluřturarak yařam kalitesini arttıracaktır. Ayrıca Temapark gibi 5000 m² zeri uygulamalar ierisinde kitap kafe ve/veya mini ktphaneler yer almaktadır. Bu tarz imknlar eđitime katkı sunmaktadır. Farklı ekonomik gelir seviyelerine sahip bireyler bu ortamlarda bir araya gelmekte ve motivasyonları ykselmektedir. Bu bađlamda Diyarbakır kentinde makro lekli parkların tm mahallelerde yer almasının, fiziki alıřma kořullarının iyileřmesine ve eđitim eřitsizliđinin azaltılmasına katkı sunacađı dřnlmektedir. Cođrafik kořullar nedeniyle lke ortalamasının zerinde seyreden sıcaklık deđerlerinin etkisi yeřil alanların arttırılmasıyla dřrlebilir. Aık alanların daha aktif kullanılması ile konutlarda kullanılan iklimlendirme sistemlerinin alıřma srelerinin azalması, mikro lekte kresel ısınma zerinde de olumlu etkiler oluřturacaktır. zel ara sahipliđinin artmakta olduđu kentte zel ve toplu ulařım araları grlt kirliliđine neden olmaktadır. Parkların arttırılmasıyla beraber ara sirklasyonunun bulunduđu akslarda tampon olarak yeřil kuřakların planlanması grlt kontrol sađlayacađından, psikolojik ve fiziksel olarak kent sakinlerinin sađlıđına katkı sunacaktır. Meyve baheleri, hobi baheleri ve organik pazarların yaygınlařması; yerel rn tanıtım ve tketiminde rol almaktadır. Son olarak COVID-19 pandemi dnemi, yeřil alanların toplumun fiziksel ve psikolojik sađlıđı iin ne lde nemli ve gerekli olduđunu ortaya ıkarmıřtır. zellikle pandemi dnemlerinde, nemi gittike artan aık yeřil alanlar, konser, sinema gsterimi, sokak gsterileri, kutlamalar, sokak sporları ve msabakalarının mesafeli Őekilde yapılabileceđi alanlardır. Tm bu ynlerden bakıldıđında parkların kent ierisindeki dađılımları ve sahip oldukları nitelikler toplumsal fayda aısından olduka nemlidir.

Bu alıřmada Diyarbakır kentinin mevcut aktif yeřil alanlar durumunun deđerlendirilmesi amalanmaktadır. alıřma Diyarbakır kent merkezinde, Bykřehir Belediyesi'nin sorumluluk alanında ve modern planlama uygulamaları ile geliřim gsteren  merkez ile bnyesinde bulunan aktif yeřil alanlar ile sınırlandırılmıřtır. Kentin ilk yerleřim yeri olan ve tarihi dokuda yer alan Sur ilesi alıřma kapsamı dıřında tutulmuřtur. nk Sur ilesinde bulunan tarihi yerleřim alanında yer alan "Diyarbakır Kalesi ve Hevsel Baheleri Kltrel Peyzaj Alanı" 2015 yılında Almanya'nın Bonn kentinde yapılan 39. UNESCO Dnya Mirası Komitesi Toplantısı'nda UNESCO Dnya Mirası Listesi'ne lkemizin 14. Miras Alanı olarak kaydedilmiřtir (URL 4). Alanı 700 ha olan Hevsel Baheleri'nin tarihi ve kltrel bir peyzaj gesi olması nedeniyle ayrı deđerlendirilmesi gereken farklı bir alıřmanın konusunu oluřturmaktadır. alıřma kapsamında, Diyarbakır kenti zelinde, mevcut aık yeřil alanlar ve parklar niceliksel olarak dađılımları ile beraber ele alınmaktadır. Gneydođu Anadolu Blgesi'nin byk kentlerinden biri olan Diyarbakır, bulunduđu konum itibariyle vre illerin de sosyal, ticari, ekonomik gereksinimlerine cevap vermektedir. İlk yerleřim yeri olan Surii'nden tařan kent, Yeniřehir, Bađlar ve Kayapınar ileleriyle son halini almıřtır. Sonradan geliřen bu  ile geliřmeye ve Őekillenmeye devam etmektedir. alıřmanın yntemi: ile belediyelerinden elde edilen imar planlarının ve notların incelenmesi, evrimii haritalar, parsel sorgulama, kent rehberi uygulamalarından ve haritalar zerinden veri eldesi ve yerinde gzlemdir. Bu kapsamda mevcut aktif aık yeřil alanların, ile ve mahalle dađılımı incelenmiř olup; mevcut ve yapımı devam eden (planlanan parklar hari), kent ormanı, bahe vb. tespit edilerek bu alanların yeterliliđi irdelenmiřtir. alıřma kapsamında Kayapınar'da 9, Yeniřehir'de 13, Bađlar'da 12 mahalle olmak zere toplam 34 mahalle deđerlendirilmiřtir.

KAVRAMSAL ÇERÇEVE (CONCEPTUAL FRAMEWORK)

Kentlerde düzenlenen kamusal alanlar toplumun sosyal ve kültürel gereksinimlerine göre açık ve kapalı olarak planlanmaktadır. Tankel, açık alanları; insanlar tarafından aktif olarak kullanılan, görülen ve yaşanan ile insanların aktif olarak kullanmadığı kentsel işlevi olan ve kentsel gelişimi şekillendiren unsurlar olarak gruplandırmaktadır (Tankel, 1963: 57-71). Açık alanlar geniş anlamda boş veya yeşil, fiziki açıdan ise “devamlı ve belirlenmiş hiçbir kullanıma ayrılmamış fakat geçici olarak oyun, sergi, pazar yeri veya meydan gibi birden fazla fonksiyonu yerine getirebilen inşa edilmemiş boş alan” olarak tanımlanmaktadır (Önder, 1997:19-20). Kavramsal olarak açık alanlar, Öztan (1968), Özbilen (1991)’e göre, yapı kitlelerinin ve ulaşım akslarının dışında kalan boş alanlar olarak tanımlanmaktadır. Açık alanlar içerisinde değerlendirilen yeşil alanlar ise Öztan (1968), Özbilen (1991)’e göre düzenlenmiş veya mevcut halde bulunan bitkisel unsurlarla kaplı yüzey alanları olarak tanımlanmaktadır (Önder ve Polat 2012:73-74). İmar Yönetmeliği’nde yeşil alanlar kapsamına ise kamu hizmetinde olan çocuk, oyun, botanik ve hayvanat bahçeleri, fuar alanları, kent/mahalle parkları, piknik, dinlenme, eğlence gibi rekreasyon alanları ve kıyı alanlarının tamamı dâhil olmaktadır (Önder ve Polat 2012:73-74).

Kentsel açık yeşil alanlar için genel bir çerçeve çizildiğinde; kentlilerin ortak kullanımında, kente estetik ve ekolojik değer katan, fiziksel aktivitelerin artmasına katkı sağlayan, sosyal, kültürel ve ekonomik değeri olan, çeşitli peyzaj unsurlarını içeren, insan sağlığını iyileştirmeye ve yaşam kalitesini artırmaya yönelik, yapı kitleleri ve sirkülasyon alanları dışında kalan açık ve/veya boş alanlar olarak tanımlanmaktadır. Kentsel açık yeşil alanlar dağınık ve/veya yeşil kuşaklar olarak planlı ve/veya kendiliğinden oluşabilmektedir. Açık yeşil alanlar toplumsal gelişmişliğin, konfor düzeyinin ve sağlıklı yaşama verilen önemin birer göstergesi olmakla beraber ekonomik, ekolojik, sosyal ve fiziksel işlevleri (Tablo 1) bulunmaktadır.

Tablo 1 - Yeşil alanların işlevleri (Önder ve Polat 2012: 77-91).

Ekonomik İşlevleri	Ekolojik İşlevleri	Sosyal İşlevleri	Fiziksel İşlevleri
Enerji Tasarrufu	Oksijen üretimi	Eğitim ve kültürel faaliyetlere alan imkânı	Dolaşım-erişim işlevi
Turizm potansiyeli ve iş imkânı	Temiz olmayan havanın filtre edilmesi Temiz hava temini	Suç oranını azaltma	Alan koruma işlevi
Hedonik (mülk) değeri	Serinlik ve sıcaklık etkisi	Rekreasyonel faaliyetlere alan imkânı	Ölçek işlevi
Üretim işlevi	Nispi hava nemi üzerine etkisi	Toplumsal gelişmeye katkı	Estetik işlevi
	Atmosferdeki karbonun tutulması ve sera etkisinin azaltılması	Kamu sağlığını koruma	Kentsel kullanımlarda farklı fonksiyon alanları arasında tampon görevi
	Erozyon ile mücadele Su dengesi sağlanması		Tarihi koruma
	Ekolojik yenileme/koruma sağlanması Faunanın korunması Gürültü kontrolü		Mimari etkileri

Atabay (1994), Şener (1987) ve Sümer (1988) yeşil alanların biyolojik, meteorolojik-klimatik, fiziksel, psikolojik, toplumsal ve ekonomik işlevlerini vurgulamaktadırlar (Bucaklı, 1999:7). Açık yeşil alanlar fiziksel ve psikolojik sağlığı iyileştirmede önemli rol oynamaktadır (Bedimo-Rung ve ark., 2005:160-161-162; Romagosa, 2018:30). Bu bağlamda açık yeşil alanlar kentlerin sağlıklı bir biçimde gelişebilmesi için oldukça önemli olup; rekreasyon, ekoloji ve arazi organizasyonu gibi çeşitli fonksiyonları bulunmaktadır (Gökalp ve Yazgan, 2013:29).

Kentsel açık yeşil alanlar içerisindeki parkların da özellikle 21. yüzyılda sosyal ve kültürel işlevleri bulunmaktadır (Thompson, 2002:60-61). Farklı sosyo-ekonomik ve kültür düzeylerinin bulunduğu kentlerde park alanları sosyalleşmenin yanı sıra dezavantajlı grupların entegrasyonuna, konut çevre ilişkilerinin düzenlenmesine ve yaşam kalitesinin yükseltilmesine katkı sunmaktadır (Kısar Koramaz ve Türkoğlu, 2014: 33). Bu nedenle parkları, yeşil alan işlevlerini önemli ölçüde üstlendiği için kamusal mekânlar arasında değerlendirmek gerekmektedir.

Kentlerin düzenli ve sağlıklı bir çevreye sahip olmaları, sistemli bir planlama çerçevesinde oluşturulan açık yeşil alanların; kent içindeki dağılımları, niceliksel özellikleri ile işlevsel ve estetik niteliklerine bağlıdır (Kiper ve ark. 1991:43). Açık yeşil alanların tip ve içeriği, işlev biçimleri ve alan büyüklükleri; nüfusa, yerleşmenin özelliklerine, yerleşmenin fiziksel yapısına ve iklimsel koşullarına göre değişim göstermektedir (Ersoy, 2009:113). Açık yeşil alanlar nitelik ve niceliklerine göre farklı sınıflandırılabilir.

- Bayraktar (1973) açık ve yeşil alanları; işlenmiş açık alanlar (kültür yeşilleri) ve işlenmemiş açık alanlar (doğal yeşillikler ve doğayı koruma alanları) olarak iki grupta sınıflandırmaktadır (Etili, 2002:50).
- Kullanım durumuna göre açık yeşil alanlar kamusal, özel ve yarı-özel olmak üzere 3 gruba ayrılmaktadır (Gezer ve ark., 2009:55; Gül ve Küçük 2001:31).
- Richter (1981); kentsel yeşil alanları kamusal açık alanlar ve özel açık alanlar olmak üzere iki grupta sınıflandırmaktadır (Önder, 1997:22). Kentsel yeşillikler içerisinde bulunan özel açık yeşil alanlar; ev bahçeleri, çatı bahçeleri, avlular, sayfiye bahçeleri gibi doğaya uyumlu kullanıma ait olan birimleri içermektedir. Kamusal açık yeşil alanlar ise idari, dini ve sosyal yapılara ait binaların açık alanları, meydanlar ve ulaşım akslarında bulunan yeşil kuşaklar, botanik hayvanat bahçeleri, spor ve oyun alanları, mezarlıklar, doğa koruma ve kamp alanları gibi ortak kullanım birimlerini kapsamaktadır.
- Yıldızcı (1987) kentsel açık yeşil alanları “Dağınık Açık Yeşil Alanlar” ve “Yeşil Bandlar Sistemi” olarak iki gruba ayırmaktadır (Gül ve ark. 2020:1285).
- Kentsel alanlar içinde olan açık yeşil alanlar, hizmet ettikleri şehir birimine bağlı olarak, fonksiyon ve etkinliklerine göre ise kent, mahalle-semt, komşuluk ve bina düzeyi olarak sınıflandırılmaktadır (Gül ve Küçük 2001:32).
- Atabay (1980, 1994) ve Şerifoğlu (1986)’dan aktaran Bucaklı (1999) ise yeşil alanları 9 grupta toplamaktadır (Tablo 2) (Bucaklı, 1999: 12-16).

Tablo 2 - Yeşil alan sınıflandırılması (Bucaklı, 1999:12-16).

İçinde yer aldıkları fiziki çevreye göre	Yerleşme içi yeşil alanlar Yerleşme dışı yeşil alanlar
Fiziki çevre büyüklüklerine göre	Konut bahçeleri Komşuluk biriminde yeşil alanlar İlkokul biriminde yeşil alanlar Mahalle ve semt biriminde yeşil alanlar Şehir biriminde yeşil alanlar Bölge ölçeğinde yeşil alanlar Ülke ölçeğinde yeşil alanlar
Gördüğü fonksiyon açısından	Aktif yeşil alanlar Pasif yeşil alanlar Diğer yeşil alanlar
İşlevselliklerine göre	Dinlenme alanları Spor alanları Oyun yerleri Eğlence yerleri
Bağlayıcı Koruyucu	Yeşil band ve kuşaklar vb.
İnsanın iş-rekreasyon zamanlaması açısından	Günlük kullanımlı yeşil alanlar Hafta sonu kullanımlı yeşil alanlar Mevsimlik kullanımlı yeşil alanlar
Nüfus büyüklüğüne göre	Konut biriminde yeşil alanlar Komşuluk biriminde yeşil alanlar İlkokul biriminde yeşil alanlar Mahalle ve semt biriminde yeşil alanlar Şehir biriminde yeşil alanlar Bölge ölçeğinde yeşil alanlar Ülke ölçeğinde yeşil alanlar
Doğal kaynaklara bağlı	Orman, Koru, Kıyı alanları, su yüzeyleri vb.
Fonksiyon alanlarına bağlı	Kültürel fonksiyonlara özgü yeşil alanlar Eğitim tesislerine özgü yeşil alanlar Endüstri tesislerine özgü yeşil alanlar Sağlık tesislerine özgü yeşil alanlar Dini yapılara özgü yeşil alanlar Askeri tesislere özgü yeşil alanlar İdari tesislere özgü yeşil alanlar Elçiliklere özgü yeşil alanlar Ticarete tesislerine özgü yeşil alanlar Ulaşım sistemine özgü yeşil alanlar

Açık yeşil alan standartları için nüfus ve yerleşim büyüklüklerine göre birçok öneri geliştirilmiştir. Örneğin Chapin (1965), açık yeşil alan ölçütleri ile ilgili 1000 kişi için 19 ha alan önermektedir (Bakan, 1981:51). Gül ve Küçük (2001:32) ise çalışmasında 4 düzeyden bahsetmektedir (Tablo 3).

Tablo 3 - Açık yeşil düzeylerine göre alan ölçütleri Gül ve Küçük (2001: 32).

Düzye Türü	Kapsam	Nüfus Ölçütü	Alan Büyüklüğü
Konut/Bina	Bahçe, teras ve çatı düzenlemeleri	-	-
Komşuluk ünitesi	6-400 konuta yönelik bahçe, spor oyun alanları	30 - 5000 kişi	Max. 15 ha
Mahalle-Semt	En az 3 komşuluk ünitesi Mahalle parkları, spor ve oyun alanları, bahçeler	En az 15000 kişi	15 ha
Kent	Tüm kente yönelik Mahalle düzeyinin en az 3 katı, en az 350 kişilik kent parkları, spor, sergi, fuar, rekreasyon alanları, yeşil kuşak ve yollar, mezarlıklar, hayvanat ve botanik bahçeler	En az 45000 kişi	En az 135 ha

Türkiye’de genel olarak açık yeşil alanlar kentsel ve kırsal bölgelerde, düzeylerine göre sınıflandırılmakta ve farklı ölçütlere sahip bir tipoloji ortaya çıkmaktadır (Önen, 2015:19) (Tablo 4). Kentsel yeşil alanların nitelikleri hizmet ettiği fonksiyona göre farklı ölçüt ve donatılara sahip olabilmektedir. Bu farklılıklar parklar içinse “erişebilirlik, konumlanma, aktivite/etkinlik, büyüklük/standart, hizmet/etki alanı ve kullanım varlığı düzeyi” kriterlerine göre tanımlanmaktadır (Onsekiz ve Sezer 2009:5).

Tablo 4 - Türkiye’deki açık-yeşil alan tipolojisine göre ölçütler (Önen, 2015: 19).

Düzeyler				Etki Hizmet Alanı (m)	Alan Büyüklüğü (da)	Yürüme Uzaklığı ort.-max. (m)	Yürüme Süresi ort.-max. (dk.)
KENTSEL AÇIK YEŞİL ALANLAR	Bina (Konut)	Konut Bahçesi					
		Toplu Konut Bahçeleri					
	İlköğretim (Komşuluk)	Çocuk oyun alanları	Çocuk oyun yeri (1-3 yaş)	100 m (max.)	0,05-0,2 da	30 m	
			Çocuk bahçesi (4 -7 yaş)	200-600 m	2-6 da	400-600 m	10-15 dk.
		Okul bahçeleri	Oyun alanları (8-15 yaş)	400- 600 m	8-16 da	400-600 m	10-15 dk.
	Mahalle ve semt ünitesi	Küçük parklar			5 -20 da		
		Mahalle Parkları	800-1600 m		20-40 da	800-1200 m	20-30 dk
		Spor alanları	800-1600 m		40-60 da	800-1200 m	20-30 dk
		Meydanlar					
		Semt parkları	1500-2500 m		80-400 da	800-1200 m	20-30 dk
	Kent ünitesi düzeyinde	Spor Tesisi	800-1600 m		40-60 da	800-1200 m	20-30 dk
		Kent parkları	1-10 km		400-1000 da	1200-1600 m	30-40 dk
		Tema parkları	Hayvanat Bahçeleri			Min. 400 da	
			Botanik Bahçeleri			Min. 200 da	
		Fuar ve Festival					
Kent içi yollar ve refüjler				Tüm kent			
Kent koruları				Min. 40 ha			
Hobi bahçeleri							
Mezarlıklar							
KIRSAL Bölge düzeyinde	Ormanlar			Tüm kent			
	Bölge parkları			5-25 km	Min. 1000 da	60 dk.	
	Koruma alanları	Milli parklar	Bölgesel-ulusal ve uluslararası				
		Tabiat parkları					
		Tabiat koruma alanları					
	Tabiat alanları						

Ülkemizdeki açık yeşil alan tipolojisine (Tablo 4) göre: komşuluk ünitesi düzeyinde 0,05-16 da (50-16.000 m²) arasında bahçe ve oyun alanı; mahalle düzeyinde 5-400 da (5.000-400.000 m²) arasında mahalle, semt ve küçük park alanı; kent düzeyinde ise 400-1000 da (400.000-1.000.000 m²) kentsel park alanı ölçütleri yer almaktadır. Yeşil alanlar içerisinde olan parkların kişi başına düşen alan standartları için farklı dönemlere ait öneriler bulunmaktadır (Tablo 5).

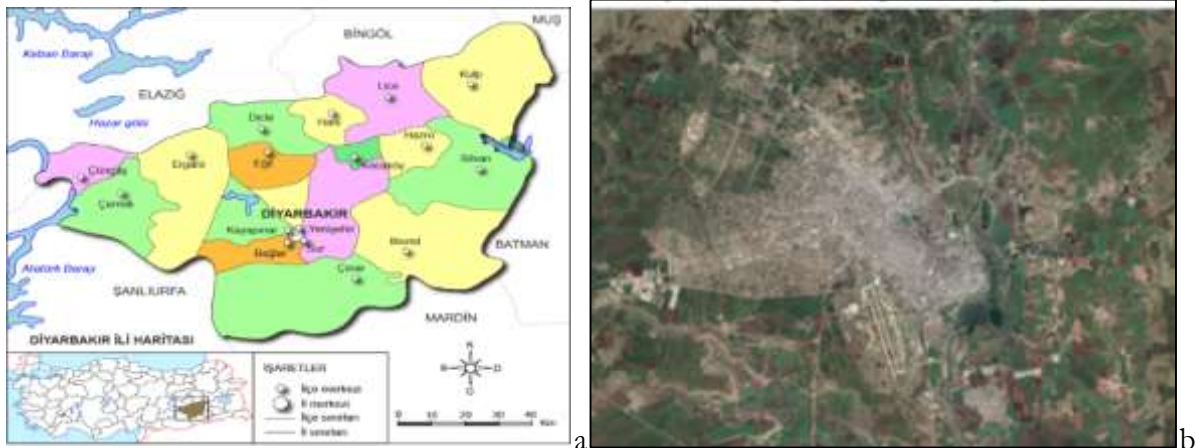
Tablo 5 - Açık yeşil dağılımında park alanı ölçütleri.

Alan Türü	Kişi başına düşen alan (m ²)			
	1965 (Chapin akt. Bakan, 1981:51)	1995 (Ayaşlıgil, 1995:113)	2001 (Aksoy, 2001:23-24)	2011 (Önder ve ark., 2011:741)
Çocuk bahçesi	5	1	1,5 (İlköğretim düzeyi -5000 kişi)	1,5 (komşuluk ünitesi)
Mahalle, semt parkları	4	1	2 (Mahalle düzeyi- 15000 kişi)	3
Kent parkları		3	3,5 (Kent düzeyi- 45000 kişi)	3,5
Rekreasyon merkezi	5	-		
Spor alanları	5	0,5	2	2
Semt spor sahaları	-	1,5		
Stadyum			1	

Bu çalışmada ise ilçe ve mahalleler incelenirken farklı düzeylerde bulunan park alanlarının mahalle idari sınırları içerisindeki dağılımları ve kişi başına düşen alan miktarı tespit edilmiştir. Çalışma kapsamında Bağlar, Yenişehir ve Kayapınar ilçelerinde yer alan mevcut aktif yeşil alanlar ile farklı büyüklüklere sahip komşuluk, mahalle-semt ve kent düzeyinde sınıflandırılabilir parkların mahallelerdeki niceliksel dağılımı değerlendirilmektedir.

ÇALIŞMA ALANI VE YÖNTEM (CASE STUDY AND METHOD)

Çalışma alanı olarak seçilen Diyarbakır kenti Güneydoğu Anadolu Bölgesi'nde yer almaktadır. Kent merkezine bağlı Sur, Yenişehir, Bağlar ve Kayapınar olmak üzere 4 ilçe bulunmaktadır (Şekil 1).



Şekil 1 - Diyarbakır kenti idari bölünüşü ve kent merkezi uydu görünümü (a:Anonim, b:Google Earth, 2022).

Çalışma alanı Büyükşehir Belediyesi'ne bağlı olan üç merkez ilçe ve 34 mahalle ile sınırlandırılmıştır. Kent merkezi değerlendirilmek istendiğinden belde belediyeleri ve bağlı köyler kapsama dâhil edilmemiştir. Merkezde bulunan Sur ilçesi de çalışma kapsamı dışında tutulmuştur. Çünkü Sur ilçesinde bulunan tarihi yerleşim alanında yer alan “Diyarbakır Kalesi ve Hevsel Bahçeleri Kültürel Peyzaj Alanı” 2015 yılında Almanya'nın Bonn kentinde yapılan 39. UNESCO Dünya Mirası Komitesi Toplantısında UNESCO Dünya Mirası Listesi'ne ülkemizin 14. Miras Alanı olarak kaydedilmiştir (URL 4). Alanı 700 ha olan Hevsel Bahçeleri'nin tarihi ve kültürel bir peyzaj ögesi olması nedeniyle ayrı değerlendirilmesi gereken farklı bir çalışmanın konusunu oluşturmaktadır.

Çalışmanın kapsamından tarihi Sur ilçesi ve kırsal alanlar çıkarıldığında, ilçelerin nüfusu 1.015.235 kişi ve bu ilçelerin yerleşim alanı büyüklüğü toplam 10.814.600 hektar olmaktadır. İlçelere göre nüfus ve yerleşim büyüklüğü dağılımı Tablo 6'da verilmektedir. Buna göre nüfusun yaklaşık %37'si Kayapınar, %35'i Bağlar ve %19'u Yenişehir ilçelerinde ikamet etmektedir.

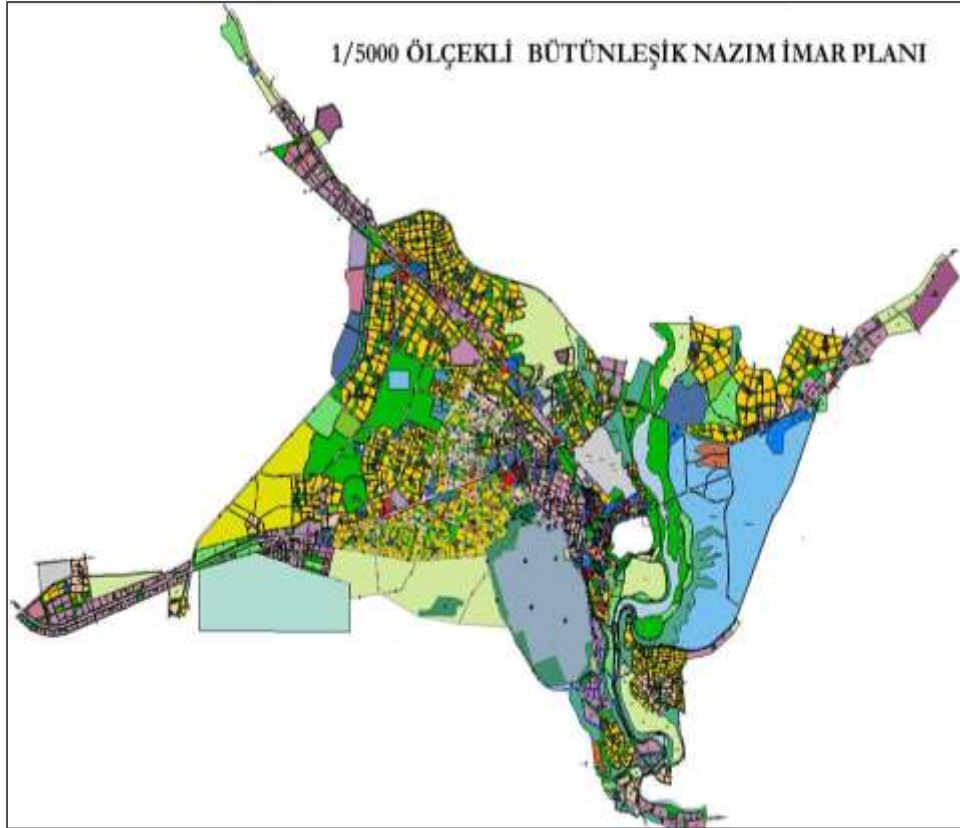
**Tablo 6 - Nüfus ve yerleşim büyüklüğü dağılımı
(URL 5:KEOS, 2021; URL 6:TKGM, 2021; URL 7:TÜİK, 2020)*.**

	Sur	Bağlar	Kayapınar	Yenişehir	TOPLAM
Nüfus (2020) (kişi)	102.114	399.499	400.905	214.831	1.117.349
Yerleşim Alanı Büyüklüğü (ha)	320.800	3.555.500	4.546.900	2.712.200	11.135.400
*Tüm kentsel ve kırsal yerleşim alanları dâhildir.					

Diyarbakır'da 1998 yılında yapılan çalışmaya göre kişi başına düşen yeşil alan miktarı 0,23 m²'dir (Uyar, 1998:28). Diyarbakır Büyükşehir Belediyesi Park ve Bahçeler Müdürlüğü 2019 yılı nüfusunu esas alarak bir rapor hazırlamıştır. Yapılan “Diyarbakır Büyükşehir Belediyesi ve ilçe belediyeleri bünyesinde bulunan yeşil alanlar (parklar)'ın kişi başına düşen yeşil alan miktarı” çalışmasına göre; Bağlar ilçesinde 333.480 m² ve Yenişehir ilçesinde 336.350 m² aktif yeşil alan belirtilmiş olup, Kayapınar ilçesine ait yeşil alan bilgisi bulunmamaktadır. Aynı çalışmaya göre Diyarbakır Büyükşehir Belediyesi sınırlarında 1.704.470 m² aktif ve 2.679.836 m² pasif yeşil alan, kent genelinde idari il sınırları dâhil olmak üzere 3.332.104 m² aktif ve 3.037.920 m² pasif yeşil alan yer almaktadır. Bu rapor kapsamında 2019 yılı nüfus verisine (1.756.353 kişi) göre hesaplanan kişi başına düşen yeşil alan miktarı idari il sınırlarının tamamı için 1,90 m² olarak belirtilmiştir. Pasif ve aktif yeşil alanların toplamı 6.396.365 m² olan il genelinde, kişi başına düşen yeşil alan miktarı ise 3,63 m² olarak saptanmıştır (Rapor, 2022). Yapılan bu çalışmanın dışında Diyarbakır Büyükşehir Belediyesi İmar Müdürlüğü'nden alınan verilere göre ise kent merkezi toplam yeşil alan miktarı 30.656.654 m² (3065 ha) olup; 1358 ha terkin olan, 1707 ha terkin olmayan alandan oluşmaktadır. Yollar dâhil edilir ise bu alan 693.384.173,41 m² (69.338 ha)'dir. Yine aynı verilere göre 2005 yılında aktif yeşil alan miktarı 77,41 ha olup; kişi başına 1 m² yeşil alan düşmektedir. Bu dönemde hazırlanan İmar Planı'nda bölgesel ve kentsel ölçekte hizmet verecek aktif yeşil alanların Dicle Vadisi'nde ve kentin batısında yer alan Talaytepe-Mastfroştepe çevresinde dağılımları önerilmiştir (Şekil 2). Nazım İmar Planı'nda toplam 2.939,20 ha aktif yeşil alan ve 198 ha spor alanı planlanmış olup; kişi başına 18,4 m² aktif yeşil ve kişi başına 1,2 m² spor alan önerilmiştir (Tablo 7). Diyarbakır kent merkezinde 2006 Nazım İmar Planı çalışmasına göre yapılması planlanan yeşil alanlar tamamlandığında kişi başına 13,41 m² yeşil alan öngörülmüştür.


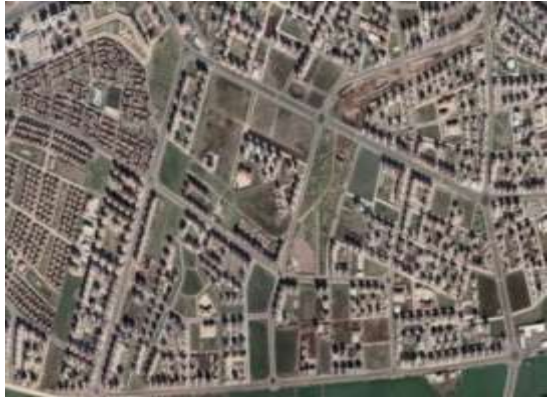




Tablo 7 - Nazım imar planında önerilen ek alanların dağılımı (Planlama Notları, 2006)*.

	Alan büyüklüğü (ha)
Yeşil alan	2.939,20
Fuar ve Kongre Merkezi	16,40
Spor Tesisi (Hipodrom dâhil)	198,00
Rekreasyon alanı (Dicle vadisi ve gölet çevresi dâhil)	847,50
Ticari alan (rekreasyon düzenlenmesinde)	17,80
Tesis alan (rekreasyon düzenlenmesinde- güneybirlik)	25,30



Şekil 2 - Diyarbakır 1/5000 ölçekli Nazım İmar Planı (Büyükşehir Belediyesi, 2020).

Tarihi Sur ilçesi etrafında gelişim gösteren Bağlar ve Yenişehir ilçelerinin 2000'li yıllar öncesinde oluşan mahalleler topluluğunun yeşil alanları kısıtlıdır. Terkin olan ve olmayan alanlar, imar uygulamaları ve yürütülen kamusal alan projeleri ile yeni gelişme bölgelerinde aktif yeşil alan miktarını arttırmaktadır. Aktif açık yeşil alanlar, yeni gelişim bölgelerindeki yeşil kuşaklar, TOKİ uygulamaları da dâhil semt ve kent düzeyindeki parklar, mezarlıklar, fuar alanı ile millet bahçelerinden oluşmaktadır. Yine imar uygulamaları ile çok katlı kapalı konut üniteleri içerisinde bulunan rekreasyon alanları kentin gelişim bölgelerinde daha yeşil bir görünüm oluşturmaktadır (Şekil 3). Kayapınar ilçesi içinde benzer bir durum söz konusu olup; aktif yeşil alanlara lunapark, meyve bahçesi ve organik pazar ile kent ormanları dâhil olmaktadır. Böylece imar planlama çalışmalarında hedeflenen genel toplamda, kişi başına düşmesi gereken yeşil alan miktarına yaklaşılmıştır. Buna rağmen mevcut durumda minimum önerilen aktif yeşil alan gereksinimi karşılanamamaktadır. Mevcut ve yapımı devam eden park alanlarının dağılımında Kayapınar ilçesi en fazla park alanına ve sayısına sahiptir. Bu sıralamayı Bağlar ve Yenişehir ilçeleri takip etmektedir. Kişi başına düşen park alanında ise 3,30 m² ile en yüksek değere Yenişehir ilçesi, 2,05 m² ile en düşük değere Bağlar ilçesinin sahip olduğu görülmektedir.

İlçe	2006 öncesi kent dokusu	2006 sonrası kent dokusu
Bağlar		
	Kaynaratepe mevki	Bağcılar Mahallesi
Kayapınar		
	Peyas mevki	Fırat Mahallesi
Yenişehir		
	Kooperatifler Mahallesi	Fabrika Mahallesi – Üçkuyu Mahallesi arası

Şekil 3 - Bağlar, Yenişehir ve Kayapınar 2006 (son imar planı çalışması) öncesi ve sonrası konut/yerleşim alanları üstten bakış.

Çalışmada mevcut aktif açık yeşil alanların örneklem alanı içinde kişi başına düşen miktarı ve ilgili yönetmeliğe göre yeterliliği irdelenmiştir. Çalışmanın ilk aşaması olan bu bölümde tespit edilen kişi başına düşen mevcut açık yeşil alan miktarınının mücavir alan sınırları içerisinde kişi başına düşen 10 m² yeşil alan standardını karşılayıp karşılamadığı değerlendirilmiştir.

Çalışmanın ikinci aşamasında ise yeşil alanların ilçe ve mahalle dağılımı incelenmiş olup; mevcut ve yapımı devam eden (planlanan parklar hariç), kent ormanı, bahçe vb. tespit edilerek bu alanların niceliksel yeterliliği irdelenmiştir. Kentsel alanda bulunan mahalle parkları için önerilen miktar kişi başına 1-4 m² arasında değişkenlik göstermektedir. Çalışmada kentsel alanda bulunan mahalle parkları değerlendirilirken literatürde kişi başına düşen park alanı için 1-4 m² arasında olan bu değer, en yüksek değeri olan 4 m² olarak alınmıştır. Çalışmada kentsel alanda bulunan farklı düzeylerdeki parkların değerlendirmesi için kişi başına düşen 4 m² park alanının sağlanıp sağlanmadığı tespit edilmiş olup; park dağılımlarının niceliksel dengesi de değerlendirilmiştir. Çalışma kapsamında Kayapınar'da 9, Yenişehir'de 13, Bağlar'da 12 mahalle olmak üzere toplam 34 mahalle değerlendirilmiştir.

Çalışmanın yöntemi olarak araştırma kapsamında yerli ve yabancı literatür taraması yapılarak kavramsal çerçeve oluşturulmuştur. Kentin 1/5.000 ölçekli Nazım İmar Planı, 2020 yılı TÜİK nüfus verileri, çevrimiçi hizmet veren Tapu Kadastro Genel Müdürlüğü Parsel Sorgulama ve Diyarbakır Büyükşehir Belediyesi Kent Okuma Rehberi uygulamalarından veri eldesi sağlanarak yerinde gözlem ile çalışma tamamlanmıştır. Elde edilen veriler Google Earth, AutoCAD ve Adobe Photoshop programları kullanılarak şematik olarak ifade edilmiştir.

BULGULAR (FINDINGS)

Yenişehir, Kayapınar ve Bağlar ilçe sınırları içerisinde kalan merkez yerleşimi (34 mahalle) mevcut yeşil alan miktarı 3.098.248,37 m² (309,82 ha) olup; 2020 yılı merkez nüfusu 916.563 kişidir. (Tablo 8). Çalışmada kent geneli verileri değerlendirildiğinde Kayapınar, Yenişehir, Bağlar ilçelerinde toplam 138 adet aktif açık yeşil alan bulunmaktadır. Bu aktif yeşil alanların 5 adedi yapılması planlanan açık yeşil alanlar olup; 133 adedi mevcut aktif açık yeşil alanları oluşturmaktadır. Çalışmanın ilk aşamasında Diyarbakır kenti için 133 aktif açık yeşil alan için kişi başına düşen mevcut yeşil alan miktarı 3,38 m² olarak tespit edilmiştir. Çalışmanın ikinci aşamasında mahalle ölçeğinde aktif yeşil alanlar kapsamında mevcut ve yapımı devam eden park alanlarının dağılımı Tablo 8'de verilmiştir.

Tablo 8 - Kent merkezi ilçelere göre aktif yeşil alan ve park alanı dağılımı*.

İlçeler	Nüfus (Kişi)	Yerleşim Alanı Büyüklüğü (ha)	Aktif Yeşil Alan (m ²)	Aktif Yeşil Alan Sayısı (Adet)	Kişi başına düşen yeşil alan miktarı (m ²)	Tespit Edilen Park Sayısı	Park Alanları (m ²)	Kişi başına düşen park alanı miktarı (m ²)
Yenişehir	189.385	3.534	883.545,58	33	4,67	24	625.032	3,30
Bağlar	365.076	3.622	1.172.660,90	44	3,21	41	747.261	2,05
Kayapınar	362.102	5.178,42	1.042.041,89	61	2,88	51	841.555,4	2,32
Toplam	916.563	12.334,42	3.098.248,37	138	3,38	116	2.213.847,83	2,42
Sur	Merkezde bulunan Sur ilçesi çalışma kapsamı dışında tutulmuştur. Çünkü Sur ilçesinde bulunan tarihi yerleşim alanında yer alan "Diyarbakır Kalesi ve Hevsel Bahçeleri Kültürel Peyzaj Alanı" 2015 yılında Almanya'nın Bonn kentinde yapılan 39. UNESCO Dünya Mirası Komitesi Toplantısında UNESCO Dünya Mirası Listesi'ne ülkemizin 14. Miras Alanı olarak kaydedilmiştir (URL 4). Alanı 700 ha olan Hevsel Bahçeleri'nin tarihi ve kültürel bir peyzaj ögesi olması nedeniyle ayrı değerlendirilmesi gereken farklı bir çalışmanın konusunu oluşturmaktadır.							
*Değerler mevcut ve yapımı devam eden aktif yeşil alanlar üzerinden araştırmacılar tarafından tespit edilmiştir.								

Yenişehir İlçesi

Yenişehir ilçesinde bulunan 33 adet mevcut aktif açık yeşil alanın 7'si mezarlık, 1'i fuar alanı, 1'i yapılması planlanan park ve 24'ü mevcut ve yapımı devam eden park alanıdır (Tablo 9).

Tablo 9 - Yenişehir ilçesi mevcut aktif açık yeşil alanları.

Sıra No	Park Adı	Adres	Mahalle	Ada/Parsel No	Yüzölçümü (m ²)
1	TOKİ içi aziziye mezarlığı	toki civarı 560. sk	Aziziye	-	9.794,00
2	Aziziye TOKİ içi civarı yeşil alan ve parklar		Aziziye	254-1 246-11 242-1 240-1 219-1 218-1	49.813,10
3	Aziziye TOKİ içi civarı yeşil alan ve parklar		Aziziye	1261-1 1263-1 1267-1 212-1 234-1 230-1 315-1	46.108,19
4	Aziziye TOKİ içi civarı yeşil alan ve parklar		Aziziye	327-1 277-3 247-5,6,7	24.957,40
5	Park 39	672. sk	Aziziye	0-539 içinde	6.470,02
6	Özgür Parkı	Şilbe	Aziziye	205-1	5.781,52
7	Park 41 ve Aziz Sancar Parkı	şilbe	Dokuzçeltik	0-169 0-170	
8	Turgut Özal Parkı		Fabrika	1375-1	18.915,21
9	Yenişehir Belediyesi etrafı park		Fabrika	361-5 etrafı	34.800,00
10	Ferit köşk cami civarı mezarlık		Ferit Köşk	-	14.100,00
11	Çocuk Parkı	459. sk	Gürdoğan	-	2.146,00
12	Tulip Park	Seyrantepe Kavşak	Kooperatifler	-	17.600,00
13	Park 38	Seyrantepe	Seyrantepe	971-30 içinde	25.600,00
14	Gülhane Parkı	Yaradanakul Cad.	Şehitlik	-	1.467,00
15	Sümer Park	İstasyon Cad	Şehitlik	91-6,7,8,10,11	77.333,00
16	Yenişehir Şehitlik Mezarlığı		Şehitlik	-	53.500,00
17	Mardinkapı Mezarlığı		Şehitlik	-	102.100,00
18	Ermeni Mezarlığı	224. sk	Şehitlik	-	8.310,00
19	Park 37	Erdebil köşkü arkası	Şehitlik	569-23 içinde	38.106,45
20	Gazi Köşkü		Şehitlik		39.920,00
21	Memuzin Parkı	69. sk	Şehitlik	98-122,121	20.900,00
22	Barış Parkı	155. sk	Şehitlik	110-2,3	5.611,00
23	TÜYAP Fuar Merkezi ve parkı	Elazığ Cad.	Üçkuyular	1822-2,3	55.000,00
24	Ebu Ali El Cezeri Parkı		Üçkuyular	1339-1	9.752,43
25	Millet Bahçesi	Kurt İsmail Paşa 3. sk.	Yenişehir	123-1	50.895,94
26	Ofis Parkı	Turgut Özal Bulvarı	Yenişehir		2.763,00
27	Esmâ Ocak Çay Bahçesi	Vilayet civarı	Yenişehir	469-20	2.011,22
28	Anıt Park		Yenişehir	125-1	24.303,00
29	Şemse Allak Parkı	Elazığ Cad.	Yenişehir	976-2	5.148,00
30	Yolaltı mezarlığı		Yolaltı	-	7.934,00
31	Yenişehir Mezarlığı 2	817. sk	Yolaltı	-	4.776,00
32	Park 40	18. cd Şilbe	Yolaltı	0-507 içinde	72.931,42
33	Park 36	Şilbe 5. sk.	Yolaltı	328-1 329-1	44.697,68

Nüfus ve yerleşim büyüklüğü en fazla olan Şehitlik, TOKİ uygulamalarının yer aldığı Aziziye ile eski ve yeni gelişim alanları bulunan Yenişehir mahallelerinde parkların yoğunluklu dağılım gösterdiği tespit edilmiştir (Şekil 4). Yenişehir ilçesi için mahalle nüfusu, yerleşim alanı büyüklüğü ve parkların adet, büyüklük ve dağılımı Tablo 10'da verilmektedir.

Tablo 10 - Yenişehir ilçesi mahallelere göre park sayısı ve alanı dağılımı.

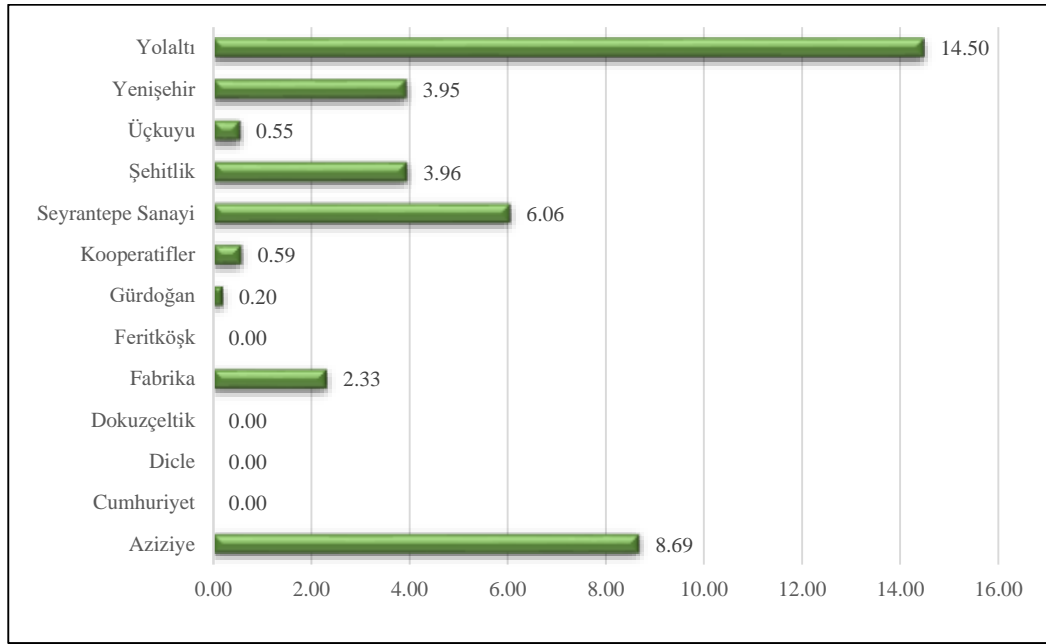
Mahalleler	Nüfus (Kişi)	Yerleşim Alanı Büyüklüğü (ha)	Tespit Edilen Park Sayısı	Park Alanları (m ²)
Aziziye	15.319	181,31	5	133.130,23
Cumhuriyet	5.572	106,48	0	0,00
Dicle	2.847	55,36	0	0,00
Dokuzçeltik	2.028	510,40	0	0,00
Fabrika	23.078	351,39	2	53.715,21
Feritköşk	3.016	137,50	0	0,00
Gürdoğan	10.510	191,31	1	2.146,00
Kooperatifler	30.016	122,05	1	17.600,00
Seyrantepe-Sanayi	4.222	84,94	1	25.600,00
Şehitlik	46.266	419,45	6	183.337,45
Üçkuyu	17.602	636,76	1	9.752,43
Yenişehir	20.798	414,97	5	82.121,16
Yolaltı	8.111	321,60	2	117.629,10



Şekil 4 - Yenişehir ilçesi yeşil alan dağılımı.

Yenişehir ilçesinde 13 mahallenin 11'inde mevcut park sayısı 3'ün altında olup; 4 mahallede park alanı bulunmamaktadır. Bu park alanları kendi içerisinde çocuk oyun alanları, yürüyüş yolları ve sosyal tesisleri içermektedir. Eski Diyarbakır Stadyumu'nun bulunduğu alanının da Millet Bahçesi olarak dönüştürülmesi aktif yeşil alan miktarını arttırmıştır. Kentsel dönüşüm ve/veya TOKİ uygulamalarının da yer aldığı Yenişehir ilçesinde kişi başına düşen park alanı; Şehitlik, Yenişehir ve Fabrika mahallelerinde 2 m²'nin; Yolaltı, Seyrantepe Sanayi, Aziziye mahallelerinde 4 m²'nin

üzerindedir. Buna karşın 7 mahallede ise bu değer 1 m²'nin altında veya sıfırdır (Şekil 5). Park sayısı az olmasına rağmen nüfus faktöründen dolayı Yolaltı, Seyrantepe Sanayi ve Üçkuyu mahallelerinde kişi başına düşen park alanı miktarı yüksek çıkmaktadır. Kişi başına 4 m² park alanı standardının arandığı ilçe genelinde; Yolaltı, Seyrantepe Sanayi ve Aziziye dışında kalan 10 mahallede kişi başına düşen park alanı bu değerın altındadır (Şekil 5). Bu durumda ilçe genelinde dağılımın dengeli olmadığı ve park alanı ihtiyacının tam olarak karşılanmadığı görülmektedir.



Şekil 5 - Yenisehir kişi başına düşen park alanı (m²).

Bağlar İlçesi

Bağlar ilçesi için mahalle nüfusu, yerleşim alanı büyüklüğü ve parkların adet, büyüklük ve dağılımı Tablo 11'de verilmektedir. Bağlar ilçesinde bulunan 44 adet mevcut aktif açık yeşil alanın 3 adedi mezarlık, 41 adedi park alanıdır (Tablo 12).

Tablo 11 - Bağlar ilçesi mahallelere göre park sayısı ve alanı dağılımı.

Mahalle Adı	Nüfus (Kişi)	Yerleşim Alanı (ha)	Tespit edilen park adedi	Tespit edilen parkların toplam alanı (m ²)
5 Nisan	50.268	64,34	2	1.692,00
Alıpınar	4.252	139,11	1	16.928,00
Bağcılar	127.839	1.886,58	23	579.606,24
Fatih	16.776	29,35	0	0,00
Kaynarstepe	23.637	37,18	2	70.287,00
Körhat	10.870	1.070,90	1	10.413,73
Mevlana Halit	44.902	97,79	4	22.747,93
Muradiye	7.616	16,43	0	0,00
Selahattin Eyyubi	18.688	75,93	2	15.073,00
Şeyh Şamil	37.932	90,34	4	22.597,00
Yeniköy	8.034	80,89	1	5.112,00
Yunus Emre	14.262	32,81	1	2.804,00

Tablo 12 - Bağlar ilçesi mevcut aktif açık yeşil alanları.

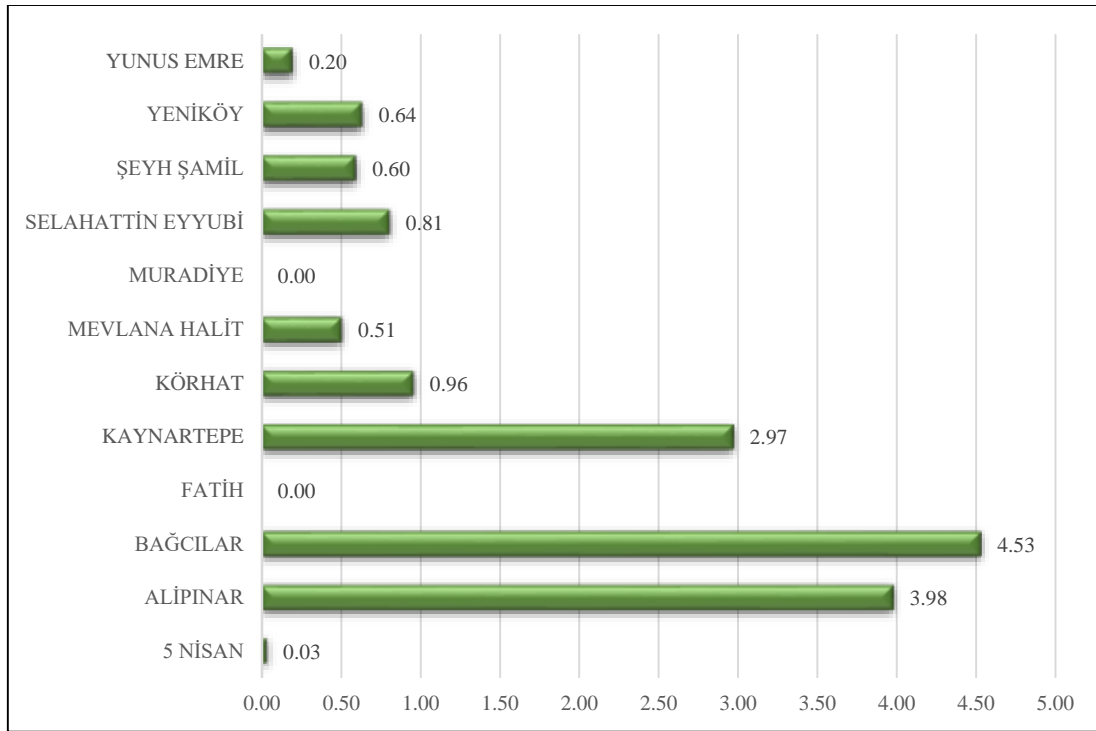
Sıra No	Park Adı	Adres	Mahalle	Ada/Parsel No	Yüzölçümü (m ²)
1	Alıpınar Parkı ve çocuk parkı	23. sk - 35. sk.	Alıpınar	0-423 içinde	16.928,00
2	Alıpınar Mezarlığı	Alıpınar caddesi	Alıpınar	114/1 ve 114/5	19.800,00
3	Selahattin Eyyubi Parkı	Kamışlo caddesi	Bağcılar	4428/1	6.625,44
4	Parkı	1098. sk	Bağcılar	770-1 içinde	12.000,00
5	Evdale Zeyne Engelsiz Yaşam Parkı	1101. sk	Bağcılar	4281/1	5.707,73
6	Karanfil Parkı	1072. sk	Bağcılar	civarı 0-6455-6513 arası	13.800,00
7	Park 9	1086. sk	Bağcılar	1360-1	2.608,54
8	Park 4	Azadi Cad.	Bağcılar	4485-1 karşısı	21.100,00
9	Park 5	Ahmet Kaya cad.	Bağcılar	4823/1	24.000,00
10	Çocuk Parkı	Ahmet Kaya cad.	Bağcılar	137/1	4.017,00
11	Park 6		Bağcılar	-	39.800,00
12	Park 1	8. cd	Bağcılar	1367-12	1.653,67
13	Park 7		Bağcılar		14.200,00
14	Park 8	TMO seyrantepe ajans	Bağcılar	4625-1	37.500,49
15	Park 3	Urfa Bulvarı - Avşin Caddesi	Bağcılar	0-560	11.823,99
16	Kardeşlik Parkı (Kocaeli-Hamravat)	1217 sk	Bağcılar	4206-1 ,627-1 ,4214-1,4215-1	40.000,00
17	Elderçam 2 Parkı	1188 Sk.	Bağcılar	4245-1	7.621,15
18	Avşin (avaşin) Parkı	1170. sk	Bağcılar	128/1 ve 1026/1	2.200,00
19	Nevroz Parkı	Kamışlo Bulvarı	Bağcılar	4586-1,4,5	136.000,00
20	Göletli Park	Orhan Doğan caddesi	Bağcılar		56.300,00
21	Trafik Eğitim parkı	Mehmet Uzun Caddesi	Bağcılar	4780/1	9.971,45
22	Leyla Kasım Parkı	Yenihal 2.Cadde	Bağcılar	1340-1	5.461,40
23	Gökkuşluğu Villaları Parkları		Bağcılar	1 930-1 927-1 912-1 4310-1	74.398,02
24	Hamravat Vilları Parkları		Bağcılar	651-1 654-1 640-1 650-1	42.457,25
25	yürüyüş parkları ve yeşil bağlantı bantları)	Urfa Bulvarı	Bağcılar	1347-1 1345-1 ve civarları	47.200,00
26	Bağlar Sarı parkı	Sakarya Cad.	Beş Nisan		938,00
27	Bağlar Kelebek Parkı	813. sk	Beş Nisan	967/57 ve 967/58	754,00
28	Oyunevi bahçesinde)	Yenihal 2.Cadde	Kaynaratepe	694/131	227,00
29	Koşuyolu Parkı	Sunay Caddesi	Kaynaratepe		70.060,00
30	İstasyonu Müstemlatı)	Cemiloğlu Caddesi	Körhat	1019-1	10.413,73
31	Kadın Yaşam Dinlenme Parkı	466. sk	Mevlana Halit		2.265,00
32	Rihan Parkı	Urfa Bulvarı	Mevlana Halit	6380,78,37 0-6401 civarı	12.100,00
33	MTA 1	377. SK	Mevlana Halit	1008-1	2.970,93
34	MTA 2	377. Sk	Mevlana Halit		5.412,00
35	Batıkent Ekoloji Parkı	Turgut Özal Bulvarı	Selahattin Eyyubi		1.773,00
36	Park 10	Turgut Özal Blv. N City Arkası	Selahattin Eyyubi	538-4 içinde	13.300,00
37	Şeyh Şamil Parkı	563.sk.	Şeyh Şamil	4097/1	743,00
38	Mahale Parkı	563. sk	Şeyh Şamil	4097/2	1.460,00
39	Bağlar çocuk parkı	585. sk	Şeyh Şamil	2/4 ün içinde	1.437,00
40	Gulan Parkı	Esen 2. sk	Şeyh Şamil	35,39,42	18.200,00
41	Bağlar Yeniköy Mezarlığı	Bediüzzaman Cad.	Yeniköy	çoklu parsel sınırlar işlenmemiş	365.800,00
42	Bağlar Yeniköy Mezarlığı Parkı	Bediüzzaman Cad.	Yeniköy	çoklu parsel sınırlar işlenmemiş	2.750,00
43	Park 11	1056. sk	Yeniköy	1-12 içinde	2.362,00
44	Bağlar Parkı	989. sk	Yunus Emre	Belediye hizmet alanı parsel yok	2.804,00

Parkların ilçe genelindeki dağılımlarına bakıldığında, nüfus ve yerleşim büyüklüğü en fazla olan ve yeni gelişim bölgesinde bulunan, Bağcılar Mahallesi'nde yoğun olduğu görülmektedir (Şekil 6). Bağcılar dışında bulunan mahallelerde park sayısı 5'in altında olup, 2 mahallede park alanı bulunmamaktadır (Tablo 12). Bu park alanları kendi içerisinde çocuk oyun alanları, yürüyüş yolları ve sosyal tesisleri içermektedir.



Şekil 6 - Bağlar ilçesi yeşil alan dağılımı.

Bağlar ilçesinde kişi başına düşen park alanı; Alıpınar ve Kaynartepe mahallelerinde 2 m^2 'nin, Bağcılar Mahallesi'nde 4 m^2 'nin üzerindedir. Kalan 9 mahallede ise bu değer 1 m^2 'nin altında veya sıfırdır (Şekil 7). Kişi başına 4 m^2 park alanı standardının arandığı ilçe genelinde; yeni gelişim alanı olan Bağcılar Mahallesi dışında kalan 11 mahallede kişi başına düşen park alanı bu değerinkinden altındadır (Şekil 7). Parkların dağılımı çarpıcı şekilde farklılık göstermekte, 1 mahalle dışında ilçe genelinde yetersiz kaldığı ortaya çıkmaktadır. Bağlar ilçesinde yetersiz park alanlarının en önemli nedeni doğal ve/veya zorunlu göçle gelen hızlı nüfus artışından kaynaklı kontrolsüz ve plansız konut inşasıdır (Biçen V. S., 2020). Afet riski taşıyan yapılaşmaların olduğu bir bölge olarak nitelendirilen ilçede, bu duruma yönelik kentsel dönüşüm çalışmaları da yürütülmektedir. Kurumlar tarafından mahalle ve semt düzeyinde aktif yeşil alan (park vb.) düzenlemeleri yapılmasının, dağılımı dengeleyerek park alanı ihtiyacını karşılayabileceği düşünülmektedir.



Şekil 7 - Bağlar kişi başına düşen park alanı (m²).

Kayapınar İlçesi

Kayapınar ilçesi için mahalle nüfusu, yerleşim alanı büyüklüğü ve parkların adet, büyüklük ve dağılımı Tablo 13'te verilmektedir.

Tablo 13 - Kayapınar ilçesi mahallelere göre park sayısı ve alanı dağılımı.

Mahalleler	Nüfus (Kişi)	Yerleşim Alanı Büyüklüğü (ha)	Tespit Edilen Park Sayısı	Park Alanları (m ²)
Barış	21138	668,50	3	25.500,00
Çölgüzeli	1929	584,29	1	29.700,00
Diclekent	31274	267,69	7	70.168,43
Fırat	84048	659,32	15	263.580,86
Huzurevleri	54333	133,41	3	26.199,13
Medya	52078	388,91	7	124.176,74
Mezopotamya	46974	559,37	10	211.342,90
Peyas	49185	227,61	5	90.887,29
Talaytepe	21143	1689,32	0	0,00

Kayapınar ilçesinde bulunan 61 adet mevcut aktif açık yeşil alanın 5'i meydan, meyve bahçesi, lunapark, orman, mezarlık, 5'i yapılması planlanan park, 51 adedi mevcut ve yapımı devam eden park alanlarıdır (Tablo 14).

Tablo 14 - Kayapınar ilçesi mevcut aktif açık yeşil alanları.

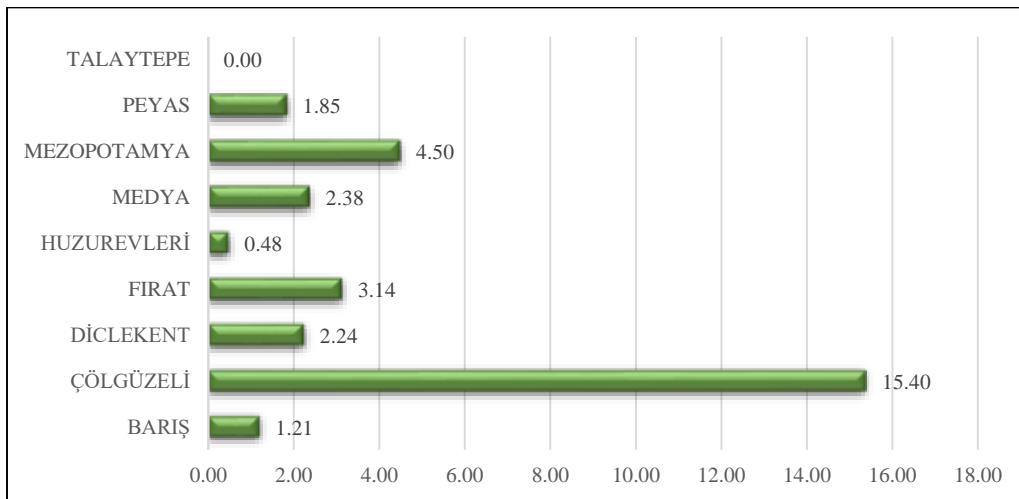
Sıra No	Park Adı	Adres	Mahalle	Ada/Parsel No	Yüzölçümü (m ²)
1	Park 15	Sipan cad	Barış	0-8071 içinde	17.500,00
2	500 Evler Parkı	500 evler 1. sk. Civarı	Barış	138/10 civarı	8.000,00
3	Park 12	1021 sk	Barış	2735-1 karşısı	
4	Spor Park	Nazım Hikmet Cad.	Barış		
5	Park 14	1006. sk	Barış		
6	Park 13		Çölgüzeli	0-408 içinde	29.700,00
7	Park 2	1253. sk	Çölgüzeli	0-299	
8	Park21	Mahabad Blv.	Diclekent	2812-1	6.585,74
9	Park	615. sk.	Diclekent	2809-1	12.129,64
10	Dinlenme Parkı	262. sk	Diclekent	750-1,2	7.383,00
11	Dinlenme Parkı		Diclekent	800-1,2,3	3.570,71
12	Mehmet Sıddık Parkı	262. sk	Diclekent	1313-1 750-1,2	9.625,00
13	Meryemhan Parkı		Diclekent	889-1,2,3	16.995,99
14	Berfin ve Şeymus Koşu ve spor parkları		Diclekent	1490-1 1311-3,1 830-2	13.878,35
15	Şaneşin Parkı	485- 490. sk	Fırat	176-1	3.391,43
16	Küçük parkı	477. sk.	Fırat	182-1,2,3,4	3.941,51
17	Delal Çocuk Parkı	Mahabad Blv. 499. sk	Fırat	168-1,2,3	4.873,01
18	Park	576- 591. sk	Fırat	1756-1	6.951,00
19	Erguvan Parkı	570-598. sk	Fırat	1794-1	12.000,00
20	Temapark	Nazım Hikmet Cad.	Fırat	1827-1 1775-1	34.000,00
21	Park 22 Dinlenme ve yürüyüş parkı		Fırat	1006-1,2	23.428,92
22	Park 18	557. sk	Fırat	1061-1	8.708,37
23	Park 19	577. -580. sk	Fırat	1847-1	11.842,34
24	Park 21	583. sk	Fırat	1891-1	19.975,91
25	Park 23	507. sk	Fırat	2817-1 karşısı	7.779,00
26	Park 20	554. -555. sk	Fırat	1854-1	8.563,54
27	Ceylan Park		Fırat	212-1 0-6173 194-1,2	16.506,65
28	Skate Park ve Yeşil Kuşak	558-559. sk	Fırat	1481/1 ve civarı	80.345,00
29	Park 17 Sardunya Parkı	560-561. sk	Fırat	1050-1	21.274,18
30	Park 25	55. sk	Huzurevleri	2844-3,4	4.453,08
31	Park 26	78. sk	Huzurevleri	0-6309	471,87
32	Park 24	59. sk	Huzurevleri	2860-1,2,3 2861-1,2	7.738,86
33	Ceylan Önkol Parkı	-	Medya	271-1	2.817,47
34	İbrahim Oruç Dinlenme Parkı	176. -159. sk.	Medya	862-1 864-1 632-1	16.970,54
35	Gülistan Parkı	159. sk. 178. sk.	Medya	-	2.982,00
36	Ahmet Arif Parkı	-	Medya	536 içinde	50.145,00
37	Park 28		Medya	0-235 0-232 730-1	27.652,18
38	Park 27		Medya	0-236 içinde	9.925,00
39	Meyve Bahçesi	Diclekent	Medya	2782/-3 civarı	45.967,00
40	Park 29	184. sk	Medya	1020-1,2,3	13.684,55
41	Zerya Parkı	355. sk.	Mezopotamya	0-135 481-2	9.501,00
42	Park 33 dinlenme ve spor parkı	330 -331 sk	Mezopotamya	845-1,3 718-1	14.427,68
43	Sarya Çocuk parkı	musa anter cad. 330. sk	Mezopotamya	-	8.495,00
44	Zerya Kent Ormanı	musa anter cad. 318-356. sk	Mezopotamya	-	19.300,00
45	Baran koşu ve dinlenme parkı	Selahaddin Eyyubi Blv. 270. sk	Mezopotamya	1316-1,2,3	4.271,00
46	Çocuk Parkı	354. sk	Mezopotamya	-	3.600,00
				1436-1(çevresi) 1433-1,2,3 1710-	
47	Kent Meydanı ve Sosyal Park	Selahaddin Eyyubi Blv. 302. sk	Mezopotamya	1 1435-1,2	70.000,00
48	Park 75	Mahabad Bulv.	Mezopotamya	2538-2 çevresi	130.900,00
49	Park 32	337. sk	Mezopotamya	848-1,2	12.909,01
50	Park 31	610. sk	Mezopotamya	1788-1	8.439,87
51	Medland Lunapark ve Spor Kompleksi	Mahabad Blv.	Mezopotamya	750-2	64.154,86
52	Park 34	310. sk	Mezopotamya	891-1	7.823,00
53	Park 35	Yılmaz Güney Cad	Mezopotamya	890-1	10.976,34
54	Dinlenme Sokak Parkı	472. sk	Peyas	258-1 ve yanı	2.468,00
55	Kayapınar belediyesi dinlenme parkı	317. sk 322. sk	Peyas	762-1 455-1	1.774,00
56	Rojda Parkı	278. sk 265. sk	Peyas	824-1 etrafı	4.210,00
57	Orman Parkı (15 Temmuz Parkı)	Diclekent Blv.	Peyas	151-16,24,18 151-34,35,38	77.000,00
58	Peyas Mezarlığı		Peyas	-	14.600,00
59	8 Mart Özgür Kadın Parkı	Fırat Bkv	Peyas	142-1,2 0-5734	5.435,29
60	Diyarbakır Millet Bahçesi 2 ve el cezeri bil Yeni Stad alanı civarı		Talaytepe	-	-
61	Park 30	620. sk	Talaytepe	0-8080 içinde	0,00

Parkların ilçe genelindeki dağılımlarına bakıldığında, nüfus ve yerleşim büyüklüğü en fazla olan ve yeni gelişim bölgesindeki, Fırat ve Mezopotamya mahallelerinde yoğun olduğu görülmektedir (Şekil 8).



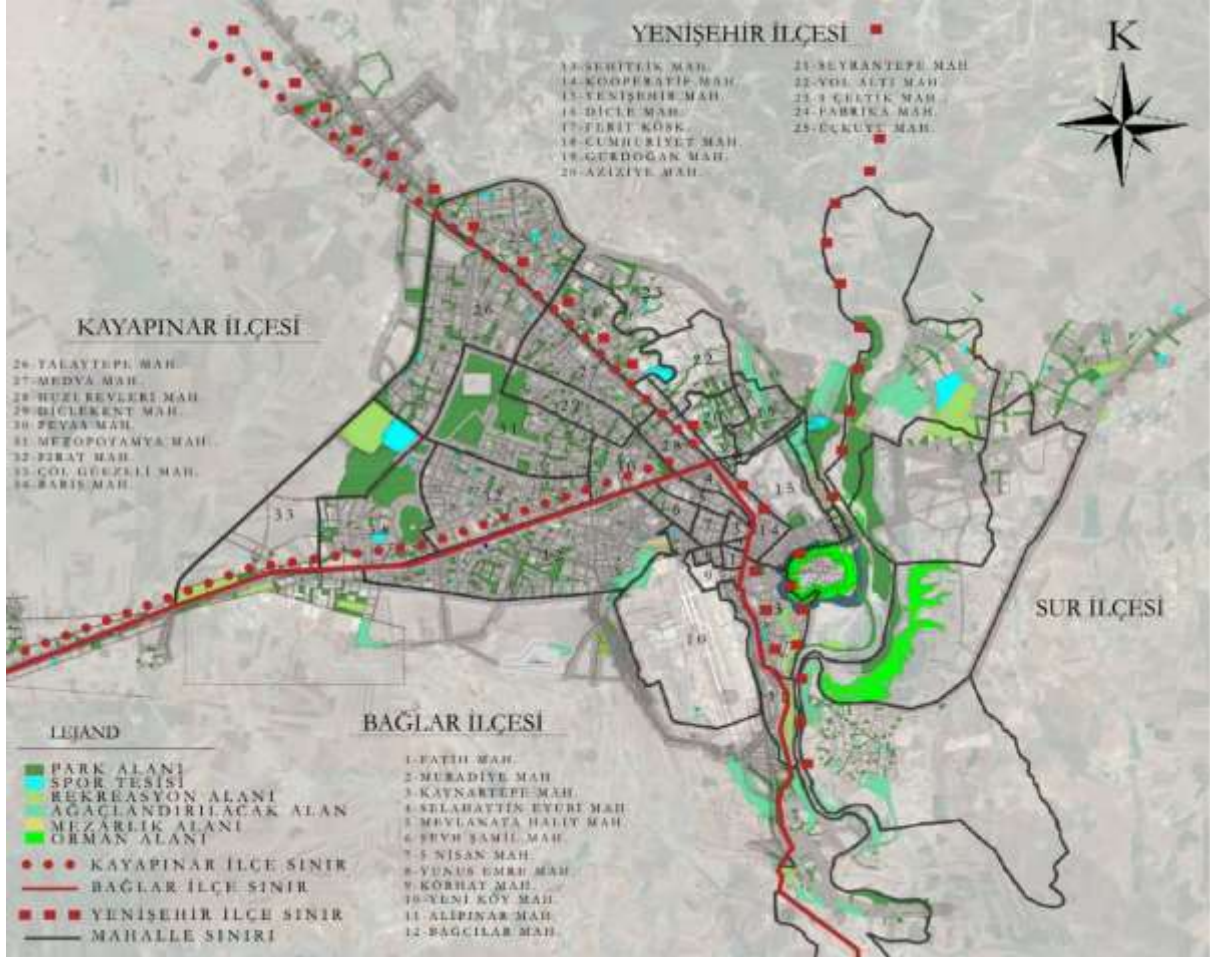
Şekil 8 - Kayapınar ilçesi yeşil alan dağılımı.

Fırat mahallesinde 15, Mezopotamya mahallesinde 10, geri kalan 6 mahallede park sayısı 10'un altında olup; 1 mahallede park alanı bulunmamaktadır. Kayapınar ilçesinde kişi başına düşen park alanı; Peyas ve Barış mahallelerinde 1 m²'nin, Medya, Fırat ve Diclekent mahallelerinde kişi başına düşen park alanı 2 m²'nin, Mezopotamya ve Çölgüzeli mahallelerinde 4 m²'nin üzerindedir. Kalan 2 mahallede ise bu değer 1 m²'nin altında veya sıfırdır (Şekil 9). Kişi başına 4 m² park alanı standardının arandığı ilçe genelinde; Mezopotamya ve Çölgüzeli mahalleleri dışında kalan 7 mahallede kişi başına düşen park alanı bu değerinin altındadır (Şekil 9). Bu park alanları kendi içerisinde çocuk oyun alanları, yürüyüş yolları ve sosyal tesisleri içermektedir.



Şekil 9 - Kayapınar kişi başına düşen park alanı (m²).

Kayapınar, kentin Bağlar ve Yenişehir ilçelerinde sıkışan nüfusun yer değiştirmesiyle gelişen ve gelişmeye devam eden ilçesidir. Yeni gelişim bölgeleri olan mahallelerinin, semtin ilk yapılaşan mahalleleri dışında, imar uygulamaları ile beraber parkları önemli ölçüde arttırdığı görülmektedir. Genel olarak diğer ilçelere göre park sayılarının daha dengeli dağıldığı ancak niceliksel olarak kişi başına düşen park alanının yeterli olmadığı saptanmıştır. Mevcut aktif yeşil alanlar ve parkların ilçeler bazında dağılımı ile beraber idari mahalle sınırları içerisindeki dağılımı da aşağıda gösterilmektedir (Şekil 10 ve Tablo15).



Şekil 100 - Diyarbakır kenti mahalleleri yeşil alan dağılımı.

Mahallelerde kişi başına düşen mevcut aktif yeşil alanlar değerlendirildiğinde (Tablo 15);

- Kişi başına 10 m² yeşil alan standardı üç mahallede karşılanmaktadır. Yenişehir Yolaltı Mahallesi (kişi başına 16,07 m²), Bağlar Yeniköy Mahallesi (kişi başına 46,17 m²) ve Kayapınar Çölgüzeli Mahallesi (kişi başına 15,40 m²) olarak tespit edilmiştir.
- Yenişehir ilçesinde kişi başına düşen mevcut aktif açık yeşil alan miktarı 6 mahallede,
- Bağlar ilçesinde kişi başına düşen mevcut aktif açık yeşil alan miktarı 8 mahallede,
- Kayapınar ilçesinde kişi başına düşen mevcut aktif açık yeşil alan miktarı 2 mahallede 1 m²'nin altındadır.
- Mahalle sınırları içerisinde kişi başına düşen yeşil alan miktarlarına göre niceliksel dağılımın dengeli olmadığı görülmektedir.

Mahalle ölçeğinde parklar için yapılan değerlendirmede ise Kayapınar'da 9, Yenişehir'de 13 ve Bağlar'da 12 mahalle olmak üzere toplamda 34 mahalle incelenmiştir (Tablo 16). Yapılan tespitler sonucunda çalışma alanında olan 34 mahalleden 29 adedinin kişi başına 4 m² park alanı standardı önerisini karşılamadığı görülmüştür.

Tablo 15 - Mevcut yeşil alan ve mevcut park alanları ile kişi başına düşen alan miktarlarının mahallelere göre dağılımı*.

İlçeler	Mahalleler	Nüfus (Kişi)	Yerleşim Alanı Büyüklüğü (ha)	Yeşil alan büyüklüğü (m ²)**	Kişi başına düşen yeşil alan miktarı (m ²)	Tespit Edilen Park Sayısı	Park Alanları (m ²)	Kişi başına düşen park alanı miktarı (m ²)
Yenişehir	Aziziye	15.319	181,31	142.924,23	9,33	5	133.130,23	8,69
	Cumhuriyet	5.572	106,48	0,00	0,00	0	0	0,00
	Dicle	2.847	55,36	0,00	0,00	0	0	0,00
	Dokuzçeltik	2.028	510,4	0,00	0,00	0	0	0,00
	Fabrika	23.078	351,39	53.715,21	2,33	2	53.715,21	2,33
	Feritköşk	3.016	137,5	14.100,00	4,68	0	0	0,00
	Gürdoğan	10.510	191,31	2.146,00	0,20	1	2.146,00	0,20
	Kooperatifler	30.016	122,05	17.600,00	0,59	1	17.600,00	0,59
	Seyrantepe -	4.222	84,94	25.600,00	6,06	1	25.600,00	6,06
	Şehitlik	46.266	419,45	347.247,45	7,51	6	183.337,45	3,96
	Üçkuyu	17.602	636,76	9.752,43	0,55	1	9.752,43	0,55
	Yenişehir	20.798	414,97	82.121,16	3,95	5	82.121,16	3,95
	Yolaltı	8.111	321,6	130.339,10	16,07	2	117.629,10	14,50
Bağlar	5 Nisan	50.268	64,34	1.692,00	0,03	2	1.692,00	0,03
	Alıpınar	4.252	139,11	36.728,00	8,64	1	16.928,00	3,98
	Bağcılar	127.839	1.886,58	579.606,24	4,53	23	579.606,24	4,53
	Fatih	16.776	29,35	0	0,00	0	0	0,00
	Kaynarstepe	23.637	37,18	70.287,00	2,97	2	70.287,00	2,97
	Körhat	10.870	1.070,90	10.413,73	0,96	1	10.413,73	0,96
	Mevlana Halit	44.902	97,79	22.747,93	0,51	4	22.747,93	0,51
	Muradiye	7.616	16,43	0	0,00	0	0	0,00
	Selahattin	18.688	75,93	15.073,00	0,81	2	15.073,00	0,81
	Şeyh Şamil	37.932	90,34	22.597,00	0,60	4	22.597,00	0,60
	Yeniköy	8.034	80,89	370.912,00	46,17	1	5.112,00	0,64
	Yunus Emre	14.262	32,81	2.804,00	0,20	1	2.804,00	0,20
Kayapınar	Barış	21.138	668,5	25.500,00	1,21	3	25.500,00	1,21
	Çölgüzeli	1.929	584,29	29.700,00	15,40	1	29.700,00	15,40
	Diclekent	31.274	267,69	70.168,43	2,24	7	70.168,43	2,24
	Fırat	84.048	659,32	263.580,86	3,14	15	263.580,86	3,14
	Huzurevleri	54.333	133,41	26.199,13	0,48	3	26.199,13	0,48
	Medya	52.078	388,91	170.143,74	3,27	7	124.176,74	2,38
	Mezopotamya	46.974	559,37	364.797,76	7,77	10	211.342,90	4,50
	Peyas	49.185	227,61	105.487,29	2,14	5	90.887,29	1,85
Talaytepe	21.143	1689,32	0	0,00	0	0	0,00	

* Merkezde bulunan Sur ilçesi çalışma kapsamı dışında bırakılmıştır.

** Mezarlıklar dâhil toplam yeşil alan miktarıdır. Bu miktara trafik yeşilleri dâhil değildir.

DEĞERLENDİRME VE SONUÇ (EVALUATION AND CONCLUSION)

Bu çalışma Diyarbakır kentinin dört merkez ilçesinden Yenişehir, Bağlar ve Kayapınar mevcut açık yeşil ve park alanlarının, büyüklük ve dağılımının niceliksel olarak değerlendirilmesini içermektedir. UNESCO Dünya Mirası Listesi'ne ülkemizin 14. Miras Alanı olarak kaydedilen 700 ha tarihi kültürel peyzaj alanının yer aldığı Sur ilçesi ayrı değerlendirilmesi gereken farklı bir çalışmanın konusunu oluşturmaktadır. Bu nedenle merkezde bulunan Sur ilçesi çalışma kapsamı dışında bırakılmıştır. Çalışmanın ilk aşamasında Kayapınar, Bağlar, Yenişehir ilçelerinde toplam 138 adet aktif açık yeşil alan belirlenmiştir. Aktif açık yeşil alanların 5 adedi yapılması planlanan alanlardır. Mevcut aktif açık yeşil alanlar 133 adet olarak tespit edilmiştir. Günümüzde yürürlükte olan mevzuat doğrultusunda kentsel alanlarda kişi başına 10 m² yeşil alan belirlemiştir. Bu bağlamda Diyarbakır kentinin mevcut aktif yeşil alan yeterliliği değerlendirilirken; mücavir alanda kişi başına en az 10 m² yeşil alan gerekliliği üzerinden tespitler yapılmıştır. Buna göre Diyarbakır kenti için 133 aktif açık yeşil alan için kişi başına düşen mevcut aktif yeşil alan miktarı 3,38 m² olup; 10 m² standartının altında kaldığı tespit edilmiştir. Ancak 2006 Nazım İmar Planı çalışmasına göre yapılması planlanan yeşil alanlar tamamlandığında kişi başına 13,41 m² yeşil alan öngörülmüş olup; bu durumda yürürlükte bulunan mevzuat standartlarını karşılayacağı belirtilmektedir. Kent genelinde bulunan aktif yeşil alanların ilçelere dağılımı 2006 Nazım İmar Planı çalışmalarında, yoğunluklu yapı düzeninin yer aldığı yeni gelişim bölgeleri ile 2006 öncesi fiziki gelişimini tamamlamış olan bölgelerde farklılık göstermektedir. Yeni ve eski yerleşim alanlarında nüfus büyüklüklerine göre kişi başına düşen mevcut yeşil alan miktarı değişmektedir. Mevcut aktif yeşil alan büyüklüğü kentte 309,82 ha olarak tespit edilmiştir. Bu alanın %28,56'sı Yenişehir, %37,81'i Bağlar ve %33,63'ü Kayapınar ilçesinde yer almaktadır. Mevcut açık yeşil alanların ilçelere göre kişi başına düşen miktarın dağılımı ise; 61 adet açık yeşil alanı bulunan Kayapınar'da 2,88 m², 33 adet açık yeşil alanı bulunan Yenişehir'de 4,67 m² ve 44 adet açık yeşil alanı bulunan Bağlar'da 3,21 m² alan şeklindedir. Mevcut aktif açık yeşil alanların mahalle dağılımı ise; Yenişehir ilçesinde 6, Bağlar ilçesinde 8 ve Kayapınar ilçesinde 1 mahallede 1 m²'in altında olup; yeterli ve dengeli dağılımadığı görülmektedir.

Çalışmanın ikinci aşamasında mevcut aktif yeşil alanlar içerisinde yer alan farklı düzeylerdeki park alanları değerlendirilmiştir. Böylece yeşil alan yeterliliğinin irdelenmesinin daha betimleyici olacağı düşünülmüştür. Çalışmada kentsel alanda bulunan mahalle parkları değerlendirilirken dağılımları belirlenmiş olup; literatürde kişi başına düşen park alanı için önerilen değer aralığından, en yüksek değer olan 4 m² kriterinin sağlanıp sağlanmadığı irdelenmiştir. Bu bağlamda Yenişehir'de 24, Bağlar'da 41 ve Kayapınar'da 52 adet olmak üzere toplam 116 adet mevcut park alanı belirlenmiştir. Park alanlarının ilçe bazında kişi başına düşen miktarı; Bağlar'da 2,05 m², Kayapınar'da 2,32 m² ve Yenişehir'de 3,30 m² olarak tespit edilmiştir. Kayapınar'da 9, Yenişehir'de 13 ve Bağlar'da 12, mahalle olmak üzere toplamda 34 mahalle için ayrı ayrı yapılan değerlendirmede; 29 adet mahallenin kişi başına düşen park alanı miktarının 4 m²'nin altında kaldığı ve standardı sağlamadığı ortaya çıkarılmıştır. Kent genelinde 7 mahallede kişi başına düşen park alanı sıfır olup; 10 mahallede 1 m²'nin altındadır. TOKİ uygulamaları ile millet bahçesini içeren Yenişehir ilçesinde Aziziye (8,69 m²), Seyrantepe (6,06 m²) ve Yolaltı (14,50 m²), Bağlar ilçesinde yeni gelişim alanında bulunan Bağcılar (4,53 m²), Kayapınar ilçesinde Çölgüzeli (15,40 m²) ve Mezopotamya (4,40 m²) olmak üzere toplam 6 mahallede kişi başına düşen park alanı standardının sağlandığı görülmektedir. Bu

bağlamda her üç ilçede de imar uygulamaları sonrası gelişime açılan yeni yerleşim alanları ile TOKİ uygulamalarının bulunduğu mahallelerde park ve yeşil alanların daha fazla olduğu görülmektedir. Bu çarpıcı sonuç Bağlar ilçesinde daha belirgindir. Yeni gelişim bölgesi olan Bağcılar Mahallesi'nde 23 adet parkı bulunan ilçenin, Mevlana Halit (4 adet) ve Şeyh Şamil (4 adet) mahalleleri hariç; 9 mahallesinde park sayısının 2 ve/veya altında olduğu görülmektedir. Yine Kayapınar ilçesinde de yeni gelişim alanlarını içeren mahallelerin kişi başına düşen park alanı miktarı, standardı sağlamamakla beraber birbirine yakın değerlerde olup; 1 m²'nin üzerindedir. Yürürlükte olan 2006 Nazım İmar Planı'na göre gelişime açılan yeni yerleşim bölgelerinde aktif açık yeşil alanların ve parkların dağılımı daha dengeli ve kişi başına düşen alan miktarları daha yüksek iken; 2005-06 imar çalışması öncesinde biçimlenmiş olan kentin diğer bölgelerinde dağılım dengeli olmayıp; kişi başına düşen alan miktarları daha düşüktür. Bu bağlamda kişi başına düşen mevcut açık yeşil alan ve park alanlarının niceliksel olarak yeterli olmadığı ortaya çıkmaktadır.

Yeni yerleşim yerlerinde imar planlaması içinde kullanılacak parseller Diyarbakır kentinde 18. madde uygulamasına tabidir. Bu durum fiziki olarak yeşil alanların payını arttırmaktadır. Ancak mevcut durum değerlendirildiğinde mevcut aktif açık yeşil alanların ve parkların nicel kriterleri karşılamadığı ve dengeli dağılmadığı görülmektedir. Alan dağılımlarının dengeli olmama durumu kimi mahallelerde kamusal yeşil alan/parklara erişim sorununa yol açmaktadır. Oysa yeşil alanlar ve/veya parklar semt/mahalle düzeyinde çekim alanı oluşturarak; sosyal, kültürel ve sportif faaliyetlerin artmasına, fiziksel-psikolojik açıdan sağlıklı bir toplumun gelişimine, bulunduğu bölgenin ekolojik, iklimsel dengesine ve yakın çevresinin mülk değerine katkı sağlamaktadır. Bu açıdan planlama ve uygulama çalışmalarında salt niceliksel büyüklük ve miktarlar değil erişilebilirliğinde dikkate alınarak kent idari parçalarında dengeli bir yeşil alan/park dağılımının sağlanmasına yönelik kararlar alınmalıdır. Özellikle yeterli olmayan bölgelerde arazi kullanımında park alanları oluşturulmalıdır.

Kullanımda olan bölgelerde yeşil alanların, özellikle parkların artırılması daha sağlıklı bir toplum ve kent hayatı için üzerinde durulması gereken bir husustur. Açık-yeşil alan yeterliliği için salt kişi başına düşen alan büyüklüğü değil, bu alanların niteliği ve erişebilirlik düzeyleri de önem taşır. Erişilebilirlik ve niteliklerinin incelenmesinden önce ise niceliksel verilerin tespit edilmesi önemli bir adım olduğundan çalışma bu kapsamda niceliksel büyüklüklerin belirlenmesi sınırlılığında yapılmıştır. Bu bağlamda nitelikli, özgün, estetik, çoklu kullanım amaçlarına sahip ve en önemlisi farklı gelir gruplarının da erişebileceği, yeşil alan dağılımında niceliksel olarak dengenin sağlanacağı şekilde, her mahallede, düzenlemelerin yapılması gerekmektedir. Mevcut durum eksikliği giderilerek; yeterliliğin, nicel olarak sağlanacak yeşil alan rakamlarından ibaret olmaması için sosyo-kültürel, psikolojik ve ekonomik gereksinimler de göz önünde bulundurulmalıdır. Yeşil alanlar planlanırken mahalle bazında dağılım dikkate alınarak dengeli ve erişilebilir aktif açık-yeşil alanların planlanması ve parkların artırılması, nicelik ve nitelik bakımından kente katkı sunacaktır. Farklı bir çalışma konusu olan; komşuluk ünitesi, mahalle/semte ve kent düzeyinde yer alan parkların her düzey için ayrı olarak incelenmesi ve erişilebilirliklerinin de hesaplanarak değerlendirilmesi ile daha detaylı bilgilerin açığa çıkarılabileceği düşünülmektedir.

Acknowledgements | Teşekkür Beyanı

*Araştırmanın yürütülmesi ve/veya makalenin hazırlanması için herhangi bir mali destek alınmamıştır.

Conflict of Interest Statement | Çıkar Çatışması Beyanı

*Araştırmanın yürütülmesi ve/veya makalenin hazırlanması hususunda herhangi bir çıkar çatışması bulunmamaktadır.

****There is no conflict of interest for conducting the research and/or for the preparation of the article.***

Ethical Statement | Etik Beyanı

Bu çalışmanın özgün bir çalışma olduğunu; çalışmanın hazırlık, veri toplama, analiz ve bilgilerin sunumu olmak üzere tüm aşamalarında bilimsel etik ilke ve kurallarına uygun davranıldığını; çalışma kapsamında elde edilmeyen tüm veri ve bilgiler için kaynak gösterildiğini, etik görev ve sorumluluklara riayet edildiğini beyan ederiz.

Copyright Statement for Intellectual and Artistic Works | Fikir ve Sanat Eserleri Hakkında Telif Hakkı Beyanı

*Makalede kullanılan fikir ve sanat eserleri (şekil, fotoğraf, grafik vb.) için telif hakları düzenlemelerine uyulmuştur.

****In the article, copyright regulations have been complied with for intellectual and artistic works (figures, photographs, graphics, etc.).***

Author Contribution Statement | Yazar Katkı Beyanı

A. Fikir / Idea, Concept	B. Çalışma Tasarısı, Yöntemi / Study Design, Methodology	C. Literatür Taraması / Literature Review
D. Danışmanlık / Supervision	E. Malzeme, Kaynak Sağlama / Material, Resource Supply	F. Veri Toplama, İşleme / Data Collection, Processing
G. Analiz, Yorum / Analyses, Interpretation	H. Metin Yazma / Writing Text	I. Eleştirel İnceleme / Critical Review

AUTHOR 1: A / B / C / E / F / G / H / I

AUTHOR 2: A / B / C / E / F / G / H / I

REFERANSLAR (REFERENCES)

- Aksoy, Y. (2001). *İstanbul Kenti Yeşil Alan Durumunun İrdelenmesi*, 835. İstanbul Teknik Üniversitesi Fen Bilimleri Enstitüsü Doktora Tezi.
- Ayaşlıgil, T. (1995). Yerleşim Hiyerarşisine Göre Açık ve Yeşil Mekan Gereksiniminin Saptanması. *İstanbul Üniversitesi Orman Fakültesi Dergisi seri: B*, 45(3-4), 111-125.
- Bakan, K. (1981). *Türkiye'de Kentsel Dış Mekanların Düzenlenmesi*. Ankara: TÜBİTAK Yapı Araştırmaları Enstitüsü.
- Bedimo-Rung, A. L., Mowen, A. J., & Cohen, D. A. (2005). The Significance of Parks to Physical Activity and Public Health: A Conceptual Model. *American journal of preventive medicine*, 28(2), 159-168.
- Benek, S., & Şahap, A. (2017). Şanlıurfa Şhrinde Coğrafi Bilgi Sistemleri (CBS) ve Uzaktan Algılama (UA) Kullanılarak Yeşil Alanların Yeterliliğinin Belirlenmesi. *Marmara Coğrafya Dergisi* (36), 304-314.
- Biçen, V. S., Arkan, E., Özlük, M. H., & Avşar, E. (2019). *Bitlis Yeşil Alan Gelişiminin İncelenmesi ve İklim Değişimi Yönünden Değerlendirilmesi*. 7-10 Kasım, 2. Uluslararası Türk Dünyası Mühendislik ve Fen Bilimleri Kongresi, 3, s. 21-29. Antalya.
- Biçen, V. S. (2020). *1960'lardan Günümüze Çok Katlı Konut/Konutlaşma Süreci: Diyarbakır Kenti*. 379. Trabzon: Karadeniz Teknik Üniversitesi Fen Bilimleri Enstitüsü Doktora Tezi.
- Bucaklı, Z. (1999). *İstanbul Metropolitan Alanının Yeşil Alan Sisteminin Analizi*. Yıldız Teknik Üniversitesi Fen Bilimleri Enstitüsü Yüksek Lisans Tezi.
- Çınar, İ. (2008). Kent Parklarının Rekreatyonel Yönden Yeterliği Üzerine Fethiye-Muğla Kent Parkları Örneğinde Bir Araştırma. *Adnan Menderes Üniversitesi Ziraat Fakültesi Dergisi*, 5(2), 33-37.
- Diyarbakır Büyükşehir Belediyesi İmar Planlama Notları (2006).
- Diyarbakır Büyükşehir Belediyesi Nazım İmar Planı Notları, (2006).
- Diyarbakır Büyükşehir Belediyesi 1/5000 ölçekli Nazım İmar Planı (2009).
- Diyarbakır Büyükşehir Belediyesi Park ve Bahçeler Müdürlüğü Yeşil Alanlar Raporu (2022).
- Doygun, H., & İlter, A. A. (2007). Kahramanmaraş Kentinde Mevcut ve Öngörülen Aktif Yeşil Alan Yeterliliğinin İncelenmesi. *Ekoloji Dergisi*, 16(65), 21-27.
- Ersoy, M. (2009). *Kentsel Planlamada Arazi Kullanım Standartları*, TMMOB Şehir Plancıları Odası, Ankara.
- Etlı, B. (2002). Edirne İli Merkez İlçe Yeşil Alan Sisteminin Peyzaj Mimarlığı İlkeleri Yönünden İrdelenmesi. *Trakya Üniversitesi Bilimsel Araştırmalar Dergisi B serisi*, 3(1), 47-59.
- Gezer, A., Gül, A., & Yücedağ, C. (2009). *Kent Ormancılığının Kavramsal Süreci ve Bazı Temel Kavramlarla İlişkisi*. A. Gezer, & A. Gül içinde, Kent Ormancılığı (Kavramsal, teknik ve kültürel yaklaşımlar) (s. 34-80). Isparta: Süleyman Demirel Üniversitesi Orman Fakültesi SDÜ Basımevi.

- Gökalp D. D., Yazgan M. E., (2013). Kentsel Tasarımda Kent Ekolojisi. *Türk Bilimsel Derlemeler Dergisi* 6 (1): 28-31,
- Gül, A., & Küçük, V. (2001). Kentsel Açık-Yeşil Alanlar ve Isparta Kenti Örneğinde İrdelenmesi. *Türkiye Ormanlık Dergisi*, 2(1), 27-48.
- Gül, A., Dinç, G., Akın, T., & Koçak, A. İ. (2020). Kentsel Açık Yeşil Alanların Mevcut Yasal Durumu ve Uygulamadaki Sorunlar. *İdealkent*, 11(Kentleşme ve Ekonomi Özel Sayısı), 1281-1312.
- Kısar Koramaz, E., & Türkoğlu, H. (2014). İstanbul'da Kentsel Yeşil Alan Kullanımı ve Kentsel Yeşil Alanlardan Memnuniyet. *İstanbul Ticaret Üniversitesi ve İstanbul Teknik Üniversitesi Planlama Dergisi*, 24(1), 26-34.
- Kiper, P., Çil İdikut, A., Kaymaklı, G., Güzeltepe, E., Karalezli Yurdakul, F., & Çelenkoğlu, E. (1991). Genel Kent Planlama Sürecinde Açık ve Yeşil Alan Düzenlemeleri ve İller Bankası Batıkent Örneği. *Peyzaj mimarlığı dergisi*, 91(2), 42-44.
- Kortan, E. (1991). Ankara ve Jansen Planı. *Peyzaj Mimarlığı Dergisi*, 91/2(30), 9-10.
- Olgun, R., & Yılmaz, T. (2019). Kentsel Yeşil Alan Varlığının Niğde Kenti Örneğinde Değerlendirilmesi. *Mediterranean Agricultural Sciences*, 32(1), 11-20.
- Onsekiz, D., & Sezer, O. (2009). Kumarlı Semt Parkında Tasarım Özelliklerinin Değerlendirilmesi. *İTÜDergisi/a*, 8(2), 3-14.
- Ortaçesme, V., Karagüzel, O., Atik, M., & Sayan, S. (2000). Antalya Kentinin Aktif Yeşil Alan Varlığı Üzerinde Bir Araştırma. *Akdeniz Üniversitesi Ziraat Fakültesi Dergisi*, 13(1), 11-22.
- Önder, S. (1997). *Konya Kenti Açık ve Yeşil Alan Sisteminin Şaplanması Üzerinde Bir Araştırma*, 5-50. Doktora Tezi Ankara Üniversitesi Fen Bilimleri Enstitüsü, Ankara.
- Önder, S., Polat, A. T., & Korucu, S. (2011). The Evaluation of Existing and Proposed Active Green Spaces in Konya Selçuklu District. *African Journal of Agricultural Research*, 6(3), 738-747.
- Önder, S., & Polat, A. T. (2012). *Kentsel Açık-Yeşil Alanların Kent Yaşamındaki Yeri ve Önemi*. Kentsel Peyzaj Alanlarının Oluşumu ve Bakım Esasları Semineri, 19, s. 73-96.
- Önen, E. (2015). *Kentsel Açık-Yeşil Alan Stratejilerinin Belirlenmesi: Güzelbahçe (İzmir) İlçesi Örneği*. İzmir: Ege Üniversitesi Fen Bilimleri Enstitüsü Doktora Tezi.
- Özcan, K. (2006). Sürdürülebilir kentsel gelişmede açık-yeşil alanların rolü "Kırıkkale, Türkiye örneği". *Ekoloji Dergisi*. 15(60), 37-47.
- Özdede, S., Hazar Kalonya, D., & Aygün, A. (2021). Pandemi Sonrası Dönemde Kişi Başına Düşen Kentsel Yeşil Alan İhtiyacını Yeniden Düşünmek. *İdealkent / COVID-19 Sonrası Kentsel Kamusal Mekânların Dönüşümü*, 362-388.
- Öztürk Kurtaslan, B., & Yazgan, M. E. (2005). Kayseri Kent Bütününün Açık ve Yeşil Alanlarının Sistem Yaklaşımı ile Değerlendirilmesi. *Selçuk Üniversitesi Mühendislik, Bilim ve Teknoloji Dergisi*, 20(1), 69-80.
- Romagosa, F. (2018). Physical Health in Green Spaces: Visitors' Perceptions and Activities in Protected Areas Around Barcelona. *Journal Of Outdoor Recreation And Tourism*(23), 26-32.

- Tankel, S. B. (1963). *The Importance of open space in the urban pattern*. W. J. Lowdan içinde, *Cities and Space* (s. 57-71). Baltimore: Johns Hopkins Press.
- Thompson, C. W. (2002). Urban open space in the 21st century. *Landscape and urban planning*, 60(2), 59-72.
- Ulu Akşit, A., Yücedağ, C., Kaya, L. G., & Aşikkutlu, H. S. (2020). Burdur Kenti Açık-Yeşil Alan Potansiyelinin Belirlenmesi. *Artvin Çoruh Üniversitesi Orman Fakültesi Dergisi*, 21(2), 284-291.
- Uyar, B. (1998). TMMOB Habitat II Sonuçlarının Takipçisi Olmalıdır. *Peyzaj Mimarlığı Dergisi* özel sayısı, 25-28.
- Yenice, M. S., (2012). Kentsel Yeşil Alanlar İçin Mekânsal Yeterlilik ve Erişebilirlik Analizi; Burdur Örneği, Türkiye. *Türkiye Ormanlık Dergisi*, 13(1), 41-47.
- Yenice, M. S., (2015). A Method for Evaluation of the Efficiency of Urban Green Spaces; Aksaray, Turkey. *Atrium Dergisi*, 3(2), 54-65
- Yücekaya M. & Kocatürk F. (2017). Open Green Areas in Kilis and Park Qualities *İnönü Üniversitesi Sanat ve Tasarım Dergisi* Cilt/Vol. 7 Sayı/No.16, 80-94.
- URL 1: 23804 Sayılı Resmi Gazete, 1999./17.11.2021
(<https://www.resmigazete.gov.tr/arsiv/23804.pdf>).
- URL 2: 27900 Sayılı Resmi Gazete, 2011./17.11.2021
(<https://www.resmigazete.gov.tr/eskiler/2011/04/20110409.htm>).
- URL 3: 29030 Sayılı Resmi Gazete, 2014./17.11.2021
(<https://www.mevzuat.gov.tr/File/GeneratePdf?mevzuatNo=19788&mevzuatTur=KurumVeKurulusYonetmeligi&mevzuatTertip=5>).
- URL 4: <https://www.unesco.org.tr/Home/AnnouncementDetail/303/06.03.2022>.
- URL 5: <http://cbs.diyarbakir.bel.tr/keos/17.11.2021>.
- URL 6: <https://parselorgu.tkgm.gov.tr/17.11.2021>.
- URL 7: Türkiye İstatistik Kurumu Nüfus Verileri, (2020)./17.11.2021.

BIOGRAPHIES OF THE AUTHORS (YAZARLARIN BİYOGRAFİLERİ)

Hale DEMİR KAYAN (Doç. Dr.)

Dicle Üniversitesi Mühendislik-Mimarlık Fakültesi Mimarlık Bölümü'nde 2003 yılında lisans eğitimine başlayan Hale Demir Kayan, 2007 yılında bölüm birincisi olarak mezun olmuştur. 2013 yılında yüksek lisans, 2019 yılında Doktora eğitimini tamamlamıştır. 2021 yılında Dicle Üniversitesi Mühendislik Fakültesi İnşaat Mühendisliği Bölümü'nden de mezun olan Demir Kayan, Yüksek lisans ve doktora çalışmalarını ülkemizdeki Teknoparklar üzerine tamamlamıştır. Uygulanmış birçok bina projesi de bulunan Demir Kayan halen Dicle Üniversitesi Mimarlık Bölümü'nde akademik hayatını sürdürmektedir.

Arya BİÇEN (Dr. Arş.Gör.)

Arya BİÇEN, Dicle Üniversitesi Mühendislik Mimarlık Fakültesi Mimarlık Bölümü'nden 2008 yılında lisans derecesiyle mezun oldu. Aynı bölümde 2008 yılında yüksek lisans eğitimine başlayan Biçen, 2009 yılında Batman Üniversitesi Yapı İşleri ve Teknik Daire Başkanlığı'nda Şube Müdür Vekili olarak başladı, 2011 yılında ise Bitlis Eren Üniversitesi Mimarlık bölümünde Araştırma Görevlisi olmuştur. 2011 yılında yüksek lisans eğitimini tamamlamıştır. Doktora eğitimini 2020 yılında, Karadeniz Teknik Üniversitesi'nde 1960'lardan günümüze çok katlı konut/konutlaşma süreci: Diyarbakır kenti başlıklı tez çalışması ile tamamlayan Biçen, Bitlis Eren Üniversitesi Mimarlık Bölümü'nde akademik hayatını sürdürmektedir.