



Eskiřehir Eti Arkeoloji Müzesi Kalıp Yapımı Kaseler ve Kalıplı Skyphos

Moldmade Bowls and Molded Skyphos in the Eskiřehir Eti Archeology Museum

Hatice Çorbacı¹ 



ÖZ

Kalıp Yapımı Kaseler dış yüzlerindeki kabartma bezeme dolayısıyla Hellenistik Dönem'in diđer kaselerinden ayrılırlar. Bu makalede müzelerde korunan maddi buluntuların tanıtılmasına yönelik bir arařtırma olarak Eskiřehir Eti Arkeoloji Müzesi'nde korunan kalıp yapımı bir grup kabin tanıtılması amaçlanmaktadır. Müzede kalıp yapımı iki kase ve floral bezemeli bir skyphos form, bezeme ve üretim bölgesi özellikleri bakımından incelenmeye çalışılmıştır. Tipolojik açıdan kaseler Hellenistik Dönem'in erken ve geç dönemlerine aittir. Skyphos ise alt kısmı kalıp yapımı kase formunda ve kabartmalı, üst kısmı bezemesiz düz bir şekilde yükselen yaygın olmayan bir tipe aittir. Envanter bilgilerine göre kaseler ve skyphos satın almaz. Bu kapların çizim ve fotoğraflama işlemleri dışında toprak ve sır özellikleri, ölçüleri ve kâse tanımlarını içeren bir katalog çalışması yapılmıştır. Bu arařtırmada kâseleri ve skyphosu benzer özellikler taşıyan başka örneklerle biçim, bezeme, toprak ve renk özellikleriyle kıyaslayarak olası üretim merkezleri ve tarihlendirme açısından bir sonuca ulařılmaya çalışılmıştır. Katalogdaki (1) no'lu Pergamon Kasesi ile (3) no'lu skyphos İ.Ö. 2. yüzyılın ortasından İ.Ö. 1. yüzyılın sonuna kadar olan zaman aralığına önerilebilir. (2) nolu kase ise İ.Ö. 1. yüzyılın 2. yarısına tarihlenebilir.

Anahtar Kelimeler: Eskiřehir ETİ Arkeoloji Müzesi, Kalıp Yapımı Kaseler, Pergamon Kasesi, Karadeniz Bölgesi, sigillata, skyphos

ABSTRACT

Moldmade Bowls with relief decorations on their outer surfaces differ in this way from other bowls of the Hellenistic period. This article aims to introduce a group of moldmade vessels preserved in the Eskiřehir ETİ Archeology Museum. The study examines two moldmade bowls and a floral-decorated skyphos in the museum in terms of form, decorative, and production features. Typologically, the bowls belong to the early and late periods of the Hellenistic period. Meanwhile, the skyphos is an uncommon type, with the lower section in the form of an embossed Megarian Bowl, while the upper section is undecorated and rises straight up. The bowls and skyphos had been purchased, based on the inventory information. In addition to drawing and photographing these vessels, a catalog study was conducted regarding the earth and glazing properties, measurements, and bowl identifications. This study attempts to arrive at a conclusion in terms of the possible production centers and dating by comparing the bowls and skyphos with other examples possessing similar characteristics. The Pergamon Bowl No. 1 and Skyphos No. 3 as appear in the

¹Adıyaman Üniversitesi, Fen Edebiyat Fakültesi, Arkeoloji Bölümü, Adıyaman, Türkiye

ORCID ID: H.Ç. 0000-0003-0219-8391

Sorumlu yazar/Corresponding author:

Hatice Çorbacı,
Adıyaman Üniversitesi, Altınşehir Mah. Atatürk
Bulvarı No. 1, 02040 Adıyaman, Türkiye
E-mail: hcorbaci@adiyaman.edu.tr

Başvuru/Submitted: 12.04.2022

Revizyon Talebi/Revision Requested: 06.06.2022

Son Revizyon/Last Revision Received: 14.06.2022

Kabul/Accepted: 03.12.2022

Atıf/Citation: Corbaci, H. (2022). Eskiřehir eti arkeoloji müzesi kalıp yapımı kaseler ve kalıplı skyphos. *Anadolu Arařtırmaları-Anatolian Research*, 27, 221–242.

<https://doi.org/10.26650/anar.2022.1102210>



catalog belong to sometime between the second half of the 2nd century BC to the end of the 1st century BC. The other bowl No. 2 was able to be dated to the second half of the 1st century BC.

Keywords: Çiğdemtepe Mound, Northeastern Anatolia, Bayburt, Kura-Araxes, Black-Topped

EXTENDED ABSTRACT

Hemispherical bowls known as Megarian Bowls due to being first found in Megara are one of the main forms of Hellenistic pottery art. Bowls that were produced from molds without handles or feet gain importance due to having relief decorations on their outer surfaces. This type of bowl was widely used in daily life as a drinking container. The bowl labeled No. 1 in the catalog has an S-shaped neck and a swollen body. The decorative motifs on the bowl show Eros walking on acanthus, between vine leaves, charioteer groups, hippocampi, deer, dogs, pigs, and loutrophoroi. Because Ephesus was dominant in Ionia regarding the production of ceramics during the Hellenistic period, Pergamon turned its attention to the north, with Sardeis, Kyme, and Daskyleion being influenced by Pergamon art. Many Pergamon motifs are seen in the Sardeis excavations. The Great Altar excavations of Pergamon found bowls with swollen walls similar to this study's bowl catalogued as No. 1. In Kyme, bowls with elegant S-profile rims were only found among the Pergamon imports. Zhuravlev states that the rims of the Pergamon bowls is in an "S" shape copied from the Pergamon metal bowls. The S-shaped rim and swollen body of Bowl No. 1 are in the form of Pergamon bowls. This feature can also be seen in the bowl fragments unearthed at sites in Black Sea cities. The influence from Pergamon bowls is also seen to have spread to the interior of the Black Sea region. Schurgaia emphasizes the close relations between the workshops in the Black Sea region and Pergamon. The Black Sea cities copied the wares purchased from Pergamon using molds. Pergamon wares generally spread over the northern Pontus region, with the main center of transit trade being Panticapaeum. Pergamon Bowl No. 45.16.1 in the Metropolitan Museum of Art shows a walking Eros figure and has been dated to the middle of the 2nd century BC. According to the sample compared in this study, the proposal can be made that Pergamon Bowl No. 1 dates between the second half of the 2nd century BC to the end of the 1st century BC.

The figure of a walking dog as a decoration on Bowl No. 2 is repeated seven times consecutively. The bowl has a shorter and broader form compared to Bowl No. 1 and is a sigillata from the late Hellenistic to early Roman period. The wall is slightly thicker at the bottom, with border decorations appearing on the middle of the bowl or in the form of a line. Bowl No. 2 is buff-pink in color, hard-fired, and fine, with these features more resembling Antakya productions. Kraus who has been searching in Mainz Römisch Germanisches Zentralmuseum, published two Eastern Sigillata A and noted that the bowls, which were similar in light-red coloring, in forms and dating, were probably Syrian made. Kraus dated

the bowls he compared to the Antakya samples to the second half of the 1st century BC. Kramer, who has been researching Gindaros, states that both the mold-made bowls and the Eastern Sigillata A finds are very similar to the samples of Antakya, the largest ceramic production center in Syria during the Hellenistic Period. This study compared Bowl No. 2 to examples from Tel Anafa, Oboda, Tel Arqa, and Gindaros, and this bowl can be dated to the second half of the 1st century BC.

The skyphos catalogued as No. 3 in the catalog has a lower section in the form of a broad bowl that had been made from a bowl mold. The decoration of the bowl consists of a long petal motif with a convex upper section rising straight up between the flowering branches. Sardeis bowls that are decorated with long petals and have this feature have been dated to 165-145 BC. Thus, Skyphos No. 3 likely belonged to sometime between the second half of the 2nd century BC to the end of the 1st century BC.

Giriş

Kalıp yapımı kaselerle ilgili ilk araştırmalar 19. yüzyılın sonunda başlamıştır. O. Bendorf (1883, s. 117-118), Megara'da ele geçmiş olup, Atina koleksiyonlarında yer alan kase kalıplarını Megara'ya özgü bir tür olarak yayınlamıştır. Ancak bir süre sonra bu kaselerin Hellenistik Dönem'de Akdeniz ve Karadeniz kentlerinde yoğun olarak kullanıldığı anlaşılmıştır. Bendorf, kaseleri Athenaios'un (XI, 467c) Megaralılar tarafından kullanılan bir kase olarak bahsettiği γυάλας ile özdeşleştirmiştir. Athenaios ayrıca metal bir Pers içki kabı olan κόνδυ ve Atinalıların kullandığı yarım küre formundan dolayı ἡμιτόμος olarak anılan kaselerden söz etmektedir. Önceki araştırma metodlarında özellikle tek parçaların araştırılması söz konusu olmuş, gruplama gerekli görülmemiştir (Kossatz 1990, 3). Genellikle motif ve stil karşılaştırması üzerinde durulmuştur. İlk araştırmalar 20. yüzyılın başında R. Zahn'ın material tanıtımı ile başlamıştır (1904). Zahn ilk kez motif damgalarının atölyelerle uyumluğuna dikkat çekmiştir. H. Thomson (1934) motiflere göre Atina'nın buluntu gruplarını düzenlemiştir. A. Laumonier (1977) kapsamlı eserinde damgaların kıyaslanması sonucunda Delos kaselerinin (aslında Ephesos) atölyelerini belirlemiştir. Araştırmalar S. I. Rotroff (1982) tarafından Atina Agora Araştırmaları, O. Ziegenaus & de Luca (1968, 1975) ve de Luca & W. Radt (1999) tarafından Pergamon Araştırmaları, U. Kossatz (1990) tarafından Miletos Araştırmaları, J. Bouzek (1990) tarafından Karadeniz Araştırmaları olarak devam etmiştir. Günümüzde Pergamon'da 19. yüzyılın sonlarında kazıların başlamasından bu yana çıkarılmış Hellenistik Dönem'e ait 5.000'den fazla kabartmalı kap parçasını araştıran en kapsamlı çalışmalardan biri yayımlandı (de Luca, 2021).

Akdeniz ve Karadeniz Bölgesi'ndeki antik kentlerde yaygın olarak bulunan kalıp yapımı kaseler, Hellenistik Dönem'in en önemli seramik türlerinden biridir. Kazılar sırasında içinde bulunduğu yapı katını olduğu gibi önceki ve sonraki yapı katlarını da tarihlemeye yardımcı olmaktadır. Form olarak en eski uygarlıklardan beri tanınan yarım küre kase formunda olmasına rağmen Hellenistik Dönem'de dış yüzündeki kabartmalar nedeniyle ilgi görmüştür. Kulp ve ayak olmaması üretim sırasında kolaylık sağlamıştır.

Kaselerin yapımında hem kalıp hem çark kullanılmıştır. Kalıp, yaklaşık yarım santimetre kalınlığında, sırsız, halka ayaklı, çark yapımı bir kase formundan oluşur. Kalıbın dudak kısmı düz veya hafif dışa dönük olabilir. Kalıbın dışında çark izleri görülmesine karşın iç kısmı düzleştirilmiştir. Üretilen kase bölümleri kalıp henüz kurumadan kalıbın içine çizilerek belirlenir. Aynı zamanda kasenin yüzüne çıkması istenen motif damgaları da kalıba basılır. Damgalar kilden, ahşap veya metalden yapılmış olabilir (Rotroff 1982, 4). Daha sonra kalıp pişirilir, böylece üretilmesi istenen kasenin negatif formu elde edilir. Kalıbın içine kase hamuru iyice yayılır ve kasenin iç kısmını düzleştirmek için bir kez çarkta çevrilir. Böylece kalıbın içindeki negatif bezeme kasenin dışına kabartma olarak çıkar. Kase hafif kuruyunca kalıptan ayrılır, biraz da küçülür, astarlanır ve pişirme aşamasına geçilir (Kossatz

1990, 2). Eskiyen kaselerden kalıp alınarak yapılan kaseler daha küçük olmakla birlikte üretimi hızlandırmaktadır. Fabrikasyon üretimi, Hellenistik merkezlerde kaselerin yaygın kullanımına imkan sağlamıştır.

Kalıp yapımı kaselerin ana formları dış profili dışa dönük ve derinliği olan Attika tipi (Rotroff, 1982, s.14, h. 7.5-9 cm, çap 14-16 cm) ile dış profili içe çekik sığ bir yarımküre gövdeye sahip Ephesos- İon tipi (Gassner, 1997, s.72, çap 13-15) olarak söylenebilir. Pergamon (de Luca, 1999, 92) ve Antakya (Waage, 1948, s. 29, 30) gibi merkezlerde farklı formlarda kaseler üretilmiştir. Kalıp yapımı kaseler topraktan yapılmıştır. Ön örneklerinin Mısır'dan gelen metal hediyeler olduğu ileri sürülmektedir (Rotroff, 1978, s. 387, 388). Kase bezemesinde yer alan bazı Mısır bitkileri İskenderiye metal işlerini yansıtmaktadır. (Rotroff, 1982, s. 7), Mısır motiflerinin Akdeniz'de yaygın olduğu için kalıp yapımı kaseler üzerindeki varlığının İskenderiye metal işçiliğinden esinlenmemiş olabileceğini ileri sürmektedir. Fortner (2008, s. 18), Anadolu'nun metal işçiliğine dikkati çekmektedir. Kraus (1951, s. 2) ise, Mısır kökenine işaret eden Mısır bitkileriyle süslü kaselerden önce edebi eserlerden alınan dizeler ve ilgili figürler ile süslü Homerik kaselerin yapıldığını belirtmektedir.

Thomson'a (1934, s. 311) göre kalıp yapımı kaselerin üretimi Atina'da İ.Ö. 4. yüzyılın sonunda başlayıp ve İ.Ö. 2. yüzyılın sonunda bitmiştir. Rotroff'a (2019, s. 71) göre ise üretim az miktarda olmak üzere olasılıkla İ.Ö. 225 yılından sonra başlamıştır. Atina'da İ.Ö. 3. yüzyılın son çeyreği ve 2. yüzyılın ilk yarısında bezeme motifleri olarak kozalak, üstüste binmiş yapraklar, bitkisel ve figürsel dekorasyona sahip kaseler üretilmiştir (Rotroff, 1982, s. 15). İ.Ö. 2. yüzyılın 2. çeyreğinde uzun yaprak, Makedon Kalkanı, ağ deseni, linear yaprak ve konsantrik daire motifli kaseler ilgi görür (Rotroff, 1982, s.37-39). Damgalarla üretilmekle beraber bazı dal sürgünleri diğer kaseler için de el ile yapılmıştır (Rotroff, 1982, s. 37-39). Ancak linear kaselerin bezemesi büyük ölçüde kalıba el ile çizilmiştir. Callaghan (1982, s. 66), yaprakların el ile çizilmesinde ekonomik kaygılar ve kasenin çabuk üretiminin rol oynadığını belirtmektedir. Rotroff ve Oliver (2003, s. 122), el ile yapılan çizimin damgalarla yapılandan daha çabuk olmayabileceğini ve baskı yapmanın çizmekten daha kolay olduğunu belirtmektedir. Ayrıca çizim için daha yetenekli sanatçılara ihtiyaç duyulmaktadır. Linear bezeli kaselerin en revaçta olan grubu uzun yaprak grubudur.

Bu çalışmada müzelerde korunan maddi buluntuların tanıtılmasına yönelik bir araştırma olarak Eskişehir Eti Arkeoloji Müzesi'nde bulunan kalıp yapımı iki kase ve linear bezemeli bir skyphos form, bezeme ve bölgesel özellikleri bakımından incelenmeye çalışılmıştır.

Yöntem

Kültür ve Turizm Bakanlığı Kültür Varlıkları ve Müzeler Genel Müdürlüğü ve Eskişehir Eti Arkeoloji Müzesi Müdürlüğü izniyle Müzede bulunan kalıp yapımı kapların envanter bilgilerine göre kaseler ve skyphos satın almadır. Bu kapların çizim ve fotoğraflama işlemleri

dışında yapıldığı toprağa ait doku renk özellikleri, kâsenin sırtına ait renk özellikleri, ölçüleri ve kâse tanımlarını içeren bir katalog çalışması yapılmıştır. Bu çalışmada kâseleri ve skyphosu benzer özellikler taşıyan başka örneklerle biçim, bezeme, toprak ve renk özellikleriyle kıyaslayarak olası üretim merkezleri ve tarihleme açısından bir sonuca ulaşılmaya çalışılmıştır.

Tartışma

Anadolu'daki önemli merkezlerden biri olan Pergamon'un etki alanı Sardeis ve çevresine yayılmıştır. Pergamon'un güneyinde Kyme ve kuzeyinde Daskyleion da Pergamon etkisi altında olan kentlerdir (Rotroff, 2019, s. 58-62). Sardeis, Apamea anlaşmasıyla (İ.Ö.188) Pergamon'a bağlanmıştır (Rotroff, 2019, s. 58-62). Sardeis'deki üretime en büyük etkiyi Pergamon endüstrisi yapmıştır. Pergamon hem yakınlığı hem de sanatsal bir merkez olarak gelişmiş seramik özellikleriyle Sardeis'i etkilemiştir (Rotroff ve Oliver 2003, s. 132, 133). Sardeis kazılarında Pergamon'dan alınan mallar ortaya çıkarılmıştır. Pergamon'dan alınan kalıplarla Sardeis'de yapılan kaseler ve her iki merkezde de kullanılan motifler vardır. Katalogdaki (1) no'lu kasede yer alan loutrophoros motifi hem Sardeis'de hem de Pergamon'da boşluk doldurma motifi olarak kullanılmıştır (Rotroff ve Oliver 2003, s. 133; de Luca 2021, s. 90, Tafel 86: 492). Her iki merkez de (1) no'lu kasede olduğu gibi sarkık uçlu büyük ve gösterişli bir akantus yaprağı tercih etmiştir (de Luca, 2021, s. 115, Tafel: 87'deki örnekler, Tafel 137: 807-811). Pergamon'lu çömlekçilerin Sardeis'de atölye kurdukları da bilinmektedir. Apamea Barışı'ndan sonraki düzenlemelerde Pergamon'lu çömlekçiler için yeni iş imkanları doğmuştur (Rotroff ve Oliver 2003, s. 133).

Pergamon'un etki alanında kalan bir diğer bölge de Karadeniz Bölgesi'dir. Bu bölge Pergamon kalıp yapımı kaselerinin form ve bezeme örneklerinin yoğun olarak ele geçtiği bir bölgedir. Pergamon kaselerinin etkisi Karadeniz Bölgesi içlerine kadar yayılmıştır. Pergamon, güneyde Ephesos üretimi baskın olduğu için Ionia Bölgesi'nde fazla etkili olamamıştır (Rotroff, 2019, s. 58-62). Aslında bu bölge de İ.Ö. 2. yüzyılda Pergamon Krallığı yönetimindedir. Ancak Ephesos atölyelerinin farklı bezemeleri ve kentin deniz kıyısında bir ticaret merkezi olarak iş alanındaki başarısı Pergamon kaselerinin yayılımını engellemiştir. Karadeniz Bölgesi'ne Pergamon etkisi Batı Yamacı ve Aplike malların büyük orandaki ithalatıyla olmuştur (Rotroff, 2019, s. 58-62).

Karadeniz kıyı kentlerinde ele geçen pek çok kase parçası Pergamon kaselerinin form ve bezeme örneklerini taşımaktadır. Zabelina (1984, s. 168) ve Žuravlev ve Žuravleva (2014, 262) Panticapaeum'da ele geçen bazı kalıp yapımı kapların Pergamon orijinli olabileceğini belirtmektedirler. Kuzey Karadeniz Bölgesi'nde Pergamon'dan fazla sayıda mal alımı olduğu bilinmektedir (Zuravlev ve Zuravleva, 2014, s. 262). Petrova (2014, s. 227, 228), ele geçen kase parçalarının dekorasyonu Pergamon örneklerine benzer olsa da

kaselerin dağılımına göre üretimin Karadeniz kıyılarında bir yerde yapıldığını ve üretim yeri olarak miktar açısından Mesembria'nın en makul kent olduğunu düşünüyor. Petrova, Nesebar (Mesembria) Müzesi'nde bulunan kalıp yapımı kaseleri araştırdığı çalışmasında kase parçalarının Karadeniz kıyılarının batı ve kuzey bölgelerinden geldiğini belirtmektedir. Bunların % 18'i Mesembria'dan gelmiştir (Petrova, 2014, s. 221). Mesembria örneklerinin Pergamon etkilerini yansıtması önemlidir. Pergamon mallarının Rusya ve Ukrayna'da gelişimi İ.Ö. 2 - İ.S. 1. yüzyılı kapsamaktadır (Zhuravlev, 2000, s. 272). Kovalenko'ya göre Kuzey Karadeniz Bölgesi'nde Pergamon üretimi mallar en erken İ.Ö. 2. yüzyılın 2. çeyreği ortasında görülür (Kovalenko, 1989, s. 177). Bütün Pergamon üretimi kaselerin % 2'si Kuzey Karadeniz Bölgesi'ndendir. Bu miktar Pergamon ithalatının arttığını gösterir. İ.Ö. 2. yüzyılın 3. çeyreğinde Pergamon mallarının % 24'ünü kase, % 47'sini aplike kabartmalı mallar oluşturmaktadır (Zhuravlev, 2000, 272).

Kuzey Karadeniz Bölgesi'nde Pergamon'dan en fazla masa üstü mal alımı İ.Ö. 2. yüzyılın son çeyreği ve 1. yüzyılın ilk yarısındadır (Zhuravlev, 2014, s. 150). İ.Ö. 2. yüzyılın sonundan itibaren kabartmalı kapların ithalatı azalmaya başlamıştır. O tarihlerde Boğazda kabartmalı kapların yerel üretimi gelişmiştir. Pergamon üretimi mallar İ.Ö. 1. yüzyılın ilk çeyreğinde gelmeye devam etmiş ve ithal edilen diğer çanak çömlek arasında egemen olmuştur (Zhuravlev, 2000, s. 272).

Pergamon malları genellikle transit ticaretin ana merkezi Panticapaeum olan kuzey Pontus Bölgesi'ne yayılmıştır (Zhuravlev, 2000, s. 271). Çoğu, farklı bezeme motifleri olan kaselerdir. Pergamon kaseleri Hellenistik Dönem'de Bosporus Krallığı bölgesinde düşük fiyatı ile önemli bir rol oynamıştır. Schurgaia, Karadeniz Bölgesi'ndeki atölyeler ile özellikle Pergamon arasındaki yakın ilişkilere vurgu yapmış ve teknik gözlemlere dayanarak ithal edilen malların kalıplama yoluyla taklit edildiğini tespit etmiştir (Kossatz, 1990, s. 135).

Bouzek (1990, s. 17), Kyme araştırmaları sonucunda Kyme kase formlarının Delos kaselerinden çok Pergamon kase formlarına daha yakın olduğunu, zarif “ S ” şeklindeki dış profillerin sadece Pergamon ithalatları arasında bulunabildiğini belirtmektedir. Zhuravlev (2000, s. 271) de, Pergamon üretimi kaselerinin dış profilinin Pergamon metal kaplarından kopyalanan “ S ” formunda olduğunu belirtmektedir.

Sonuç

Katalogda (1) no'lu kase form olarak Petrova'nın araştırdığı Mesembria örnekleriyle aynıdır. Bu kasenin formu boynundan sıkılmış bir keseye benzemektedir. Kasenin dış profili içe doğru daralmakta ve bir “ S ” yapmaktadır. Gövde şişkin bir yarım küre şeklindedir. Pergamon Büyük Altar Kazılarında (1) nolu kasede görüldüğü gibi şişkinleşmiş cidarlı kaselerin yanı sıra dışa eğimli ve dik dış profilli kaseler gibi büyük üretim çeşitliliği gözlenmiştir. (1) no'lu kasenin bordür bezemesi kabartma çizgiler arasında boncuk dizisinden

oluşmaktadır. Mesembria örneklerinde de bordürde genellikle boncuk dizileri yer almaktadır. 1 no'lu kasenin bezeme motiflerinden kıvrık dallı asma yaprakları Mesambria örneklerinde yer alan asma yapraklarıyla aynıdır. Kuzey Batı Kırım Kara Tobe mezarlarında ele geçen (1) no'lu kasedeki asma yaprağı bezemeli kase parçası Pergamon yapımı olup İ.Ö. 1. yüzyılın son çeyreğine aittir. Aynı asma yaprağı motifini Pergamon kaselerinde de yer almaktadır.

Mesambria örneklerinde yer alan iki Eros figürü sağ ayak ve sağ kol önde olarak betimlenmiştir. (1) no'lu kasede yer alan sağa doğru yürür pozisyonundaki Eros figürünün sağ ayağı ve sol kolu öndedir. Metropolitan Museum of Art'da bulunan 45.16.1 no'lu Pergamon kasesinin uzun yaprak bezemesi üzerinde sağ ayağı ve sağ kolu önde, sağa doğru yürüyen, yüzü izleyiciye dönük kanatlı bir Eros figürü yer almaktadır. Metropolitan kasesinin yüksek dış profili içe doğru hafif bir "S" yaparak daralmaktadır. Üst bordür sınırı katalogdaki (1) no'lu kasede olduğu gibi ince kabartma çizgiler içindeki boncuk dizisinden oluşmaktadır. Kase İ.Ö. 2. yüzyılın ortasına tarihlenmektedir. Mardin Müzesi'nde bulunan bir kase bir çok Pergamon kase parçasında yer alan Pergamon kaselerinin bezeme motiflerinden biri olan tomurcuk motifine sahiptir. Kasenin diğer motiflerinin yanı sıra çatal boynuzlu geyik figürü (1) no'lu kasedeki geyik figürü ile kıyaslanabilir. Mesembra örneğinde üst kısmı kendi üstüne doğru kıvrılmış akantus yaprağı da (1) no'lu kase akantuslarının kıvrılan üst kısımlarıyla aynıdır. Asklepion kazılarında 16. yapı katında bulunan üst kısmı kendi üstüne doğru kıvrılmış akantus yaprağı bezemeli kase parçası İ.S. geç 1. yüzyıla tarihlenmektedir. Katalogdaki (1) no'lu Pergamon Kasesi İ.Ö. 2. yüzyılın ortasından İ.Ö. 1. yüzyılın sonuna kadar olan zaman aralığına önerilebilir.

Katalogdaki (2) no'lu kase dış profilinde kaseyi astara batırmadan kaynaklanan çömlekçi parmak izi ile dikkat çekmektedir. Bu kase kalıp yapımı kaselerin Geç Hellenistik Erken Roma Dönemi'ne tarihlenen sigillata grubuna aittir. Kase 5.6 cm yüksekliğiyle Hellenistik Dönem kaselerine göre kısa örneklerdendir. Kase gövdesi yayvanlaşarak dış profil dışa doğru genişlemektedir. Bu kaseler küçük, bodur ve konik biçime eğimlidir. Samaria buluntularıyla ilgili olarak Kenyon'un seramik türleri sınıflamasına göre 20 numara ile belirlediği kaseler giderek daha küçülüp daha yayvan bir hal alırlar. Bu kaselerde bazen bordür ve madalyon bezemesi yoktur. Bordür bezemesi genellikle kasenin orta bölgesindedir. Böylece yüksek bir dış profil oluşur. Kase üzerindeki motifler seyrekleşip, daha yüzeysel olurlar. Tarsus'ta yaklaşık olarak İ.Ö. 2. yüzyılın ortalarından Erken İmparatorluk Dönemi'nin başlangıcına kadar görülürler. Antakya'da bu kaseler miktar olarak azalarak İ.S. 1. ve 2. yüzyıla kadar varlığını sürdürürler. Kraus, Mainz'da bulunan geç döneme ait iki sigillatayı yayınlanmış ve açık kırmızı toprak rengi, form ve dönem olarak benzer olan kaselerin Suriye malı olduğunu belirtip Antakya örneğiyle kıyaslamıştır. Kraus, katalogdaki (2) no'lu kasenin benzeri olan bu kaseleri İ.Ö. 1. yüzyılın 2. yarısına tarihlenmektedir. Benzer bir örnek de Missouri Üniversitesi'nde bulunan, düz dip ve dışa doğru genişleyen dış profilli kasedir. Weinberg bu

kaseyi Mainz örneğiyle kıyaslayıp İ.Ö. 1. yüzyılın 2. yarısına tarihlemektedir. Katalogdaki (2) no'lu kasenin paraleli Cornell'in Tel Anafa örneğidir. Cornell, bu örnekler için Hama kaselerinin form olarak 20.14 no'lu formunu örnek vermektedir. (2) no'lu kasenin form olarak başka bir örneği de Oboda'da benzer kaseler arasındadır. Kase kili devetüyü rengindedir. Sır genellikle kırmızıdır. Antakya, Tarsus ve bazı durumlarda Samaria ile çoğu motifte paralellikler vardır. Oboda'da bulunan bu sınıfa ait kaseler Suriye, Filistin ve Doğu Akdeniz'in başka yerlerinde bulunan benzer kaplardan çok farklı değildir. Gindaros araştırmaları yapan Kramer, hem kalıp yapımı kaselerin hem de Eastern Sigillata A buluntularının yapısal olarak Hellenistik Dönemde Suriye'deki en büyük seramik üretim merkezi Antakya örnekleri ile büyük oranda benzeştiğini belirtmektedir. Thalmann, Tell Arqa'da bulunan, katalogdaki (2) no'lu kasenin benzerini Hama kaseleriyle kıyaslayıp, İ.Ö. 1. yüzyılın ortalarından sonrasına tarihlemektedir. Bu örneklerle benzerliğinden dolayı katalogdaki (2) no'lu kase İ.Ö. 1. yüzyılın 2. yarısına tarihlenebilir.

Katalogdaki 3 no'lu kap bir skyphostur. Kabın alt bölümü yayvan bir kase formunda olup bir kase kalıbıyla yapılmıştır. Üzerinde yivler olan kulplar omuz ve dış profil üzerinden bağlanmıştır. Düz bir şekilde bezemesiz olarak yükselen kabın üst bölümü çarkta çevrilmiştir. Madalyon halkasından gövde kısmına uzanan sade bezemeli uzun yaprak, çiçekli dal, ve akantus yaprakları gövde bezemesini oluşturur. Romanya'da bulunan çapı 11 cm, h. 5.4 cm, mikalı homojen bir dokusu ve gövde kısmında kalın stilize yaprak bezemesi bulunan skyphos katalogdaki (3) no'lu skyphos ile biçim ve bezeme stili açısından aynı özelliklere sahiptir. Karadeniz'in kuzeyinde benzer form ve kabartma bezemeli kaplar bulunmuştur. Bunlar Kara Tobe'de İ.Ö. 2. yüzyılın sonundan 1. yüzyılın sonuna kadar tarihlenen Pergamon kaseleri olarak sınıflandırılmıştır. Bu tipin çanak kısmı genellikle Küçük Asya kalıp yapımı kaselerinde bulunmaktadır. Hayes'in Çandarlı grubu sigillataları arasında bu tipin bir örneği yer almaktadır. (3) no'lu skyphosun benzeri Pergamon kazılarında bulunan sigillatalar için İ.Ö. 1. yüzyılın ortası önerilmektedir.

Pergamon kazılarında ele geçen kase parçalarında bezeme olarak ucunda çeşitli çiçekler bulunan zik-zak şekilli çiçek dallarından pek çok örnek vardır. Bu örnekler (3) no'lu skyphosda yer alan çiçeklerin zik-zaklı çiçek sapı ile benzeşir. (3) no'lu skyphos'ta da yer alan uzun yaprak bezemesi ince, uzun yuvarlak tepeli ve bordür alanından madalyona kadar uzanmaktadır. Uzun yaprak motifinin başlangıç tarihi genelde Thomson'un Korint buluntularına dayandırdığı İ.Ö. 150 olarak belirtilmektedir. Charles Edwards, Korint'in İ.Ö. 146'daki tahribinden önce İ.Ö. 165 yılında üretimin başladığını belirtiyor. Peter Callagan, Pergamon Büyük Altar temellerinde bulunan uzun yaprak bezemeli parçaların İ.Ö. 165 yılına ait olduğunu, böylece bu kaselerin Korintten önce üretilmeğe başladığını belirtiyor. Retroff ve Oliver, Gioia de Luca'nın altarnın yapımı için İ.Ö. 172 veya biraz sonrasını önerdiğini, uzun yaprak bezemeli kaselerin üretiminin de bu tarihten önce İ.Ö. 180'lerde başlaması

gerektiğini belirtiyor. Uzun yaprak motifi Yunan anakarasında diğer motiflerle birlikte kullanılmamışken, İonia’da ve Doğu örneklerinde yaygın olarak diğer bitkisel motiflerle hatta figürlerle kullanılmıştır. Bazı erken uzun yaprak gümüş örneklerinin yüzeyi içbükeydir. Sardeis’te yaprakların üst yüzü neredeyse hepsinde dışbükeydir. Sardeis uzun yaprak kaseleri İ.Ö. 165-145 arasına önerilmektedir. (3) no’lu skyphos akantus ve çiçekli dal bezemesi yanı sıra uzun yaprakların yüzeyinin dışbükey olması dolayısıyla İ.Ö. 2. yüzyılın ortası ile İ.Ö. 1. yüzyıl sonuna kadar önerilebilir.

Katalog

S: sır, T: toprak, Ö: ölçüler, a. ç: ağız çapı, h: yükseklik, iç h: iç yükseklik, k: kalınlık. Çizimler: 1/1. Sinem Aslan).

1. Env. No. A. 84.70, çizim: 1 a, 1 b; resim: 1 a, 1 b, 1 c

S: iç - dış: açık kırmızı-kahverengi, mat

T: pembe-bej, sık, ince, ışıltılı

Ö: a. ç: 10.6 cm., h: 7.2 cm., iç h: 6.9 cm., k: 0.3 cm.

Form: Şişkin yarım küre gövdeli, dışa dönük dış profilli, kısmen düz dipli bir kasedir. Boynundan sıkılmış şişkin bir kese gibidir.

Müze gelişi: 23.06.1970 satın alma

Kâsenin Durumu: Kase dudak kısmındaki ufak tefek kırıklar dışında tamdır.

Tanım: Gövde: Boynundan sıkılmış şişkin bir kese formunda olan kâsenin dış profili üst tarafta dışa doğru açılmıştır. Dudağın iç kısmı iç bükeydir. Dış profil belirli bir “S” yaparak daralır ve en dar yerinden itibaren genişleyerek şişkin gövdeye bağlanır. Dış profilde ince, derin ve eğri çark izleri görülür. Düzgün bir bordür kuşağı izlenmemektedir. Özellikle üst bordür çizgisi sonradan eklenen dış profil etkisiyle yer yer görülememektedir. Bordür bezemesi olarak düzgün olmayan kabartma boncuk dizisi yer almaktadır. Gövde üzerinde bitkisel ve figürel bir bezeme yer alır. Göze çarpan en önemli figür kâsenin soluna doğru yürüten Eros figürüdür. Eros sağ ayağını öne atmış, sol bacağını dizden kıvrılmış, sol kolunu ileri doğru uzatmış olarak verilmiştir. Saçları arkaya doğru savrulmuş, omuzlarının arasından arkaya doğru kanadı ve beline bağladığı geniş kuşağı savrulmuştur. Eros’un arkasında ve önünde kıvrık dallı büyük bir asma yaprağı yer almaktadır. Eros’un arka tarafında kâsenin solunda kuyruğu altına doğru kıvrılmış bir hippokampus (?) ve onun altında koşan bir domuz, tekrar asma yaprağı ve devamında yüzleri birbirine bakan iki atın çektiği sola doğru giden, içinde ince gövdeli bir arabacının (Eros/Nike) bulunduğu bir araba yer alır. Arabanın tekerleği barizdir. Arabanın arkasında uzun çatallı boynuzlu bir geyik ve bir köpekten oluşan

bir grup vardır. Böylece Erosun etrafında 3 kere hippokampus (?), 2 kere at arabası ve 2 kere geyik-köpek ikilisi asma yaprakları arasında sırayla tekrarlanmıştır.

Çanak: Gövde bezemesinin altında geniş gövdeli, orta damarları belirli, tepe kısımları sağ yanına doğru sarkan akantus yaprakları ve bunların arasında ardışık olarak düzenlenmiş 5 kez tekrarlanan loutrophoros motifleri yer almaktadır. Gövdede görülen asma yapraklarının dalları da 3 yerde loutrophoroslar arasından çıkmaktadır.

Madalyon: Dipte kalın, kabarık bir madalyon halkası vardır. Bu halka üzerinde üst kısımları yivli oval bir yaprak motifi 6 kez tekrarlanmıştır. Madalyon halkası içinde orta yuvarlağı belirtilmiş kalın yaprakların arasına yerleştirilmiş ince damla biçimli yapraklardan oluşan bir çiçek rozeti yer almaktadır. Rozet madalyon halkasının tam ortasına yerleştirilmemiş, halka çemberine doğru yoğunlaşıp, madalyon dairesinin üzerine taşmıştır.

Karşılaştırma: Form: Anlağan, 2000, s. 87, 89, 95; Petrova, 2014, fig. 4: 2a; fig. 1: 1; fig. 3: 2; fig. 4: 1, 2; fig. 5: 1-4; fig. 6: 2, 3; fig. 7: 1; fig. 8: 5, 7; Popescu, 2011, Pl. II: 6 a; Thomson, 1934, fig. 96: E 79; de Luca 2021, Tafel 235: 858, Tafel 232: 203, 212, Tafel 182: 1039; **Bordür bezemesi: Boncuk dizisi:** Petrova, 2014, fig. 4: 2 a, fig. 5: 1, 2, 4, fig. 6: 1, 2, 3; fig. 7: 1, fig. 8: 5; Lightfoot ve Picón, 2015, s. 26; Courby, 1922, Planche XIII: 16, Planch XII: 6, fig 87: 9; De Luca ve Radt, 1999, Tafel 16: 483, Beilage 10: 483, Tafel 19: 547, Beilage 12: 547; Ziegenaus ve Luca, 1968, Tafel 45: 198; Anlağan, 2000, s. 94, 95; **gövde bezemesi: Asma yaprakları:** Petrova, 2014, fig. 4: 2 a; Popescu, 2011, Pl. I. 3 a Pergamon'dan; Rotroff ve Oliver, 2003, Pl. 99: 568; Pl. 131: 741; de Luca 2021, Tafel 130, 772 vd., Tafel 131,782; **akantus:** Rotroff & Oliver, 2003, Pl. 98: 566; Ziegenaus ve Luca, 1968, Tafel 61: 461 Bauphase 16, İ.S. geç 1. yüzyıl.; Conze, 1913, Beiblatt, 40: 1, 42: 3, 43: 3; Petrova, 2014, fig. 2: 3; Thomson, 1934, fig. 96, E 79; de Luca 2021, Tafel 87 'deki örnekler, Tafel 137: 807-811, Tafel 139: 819, 820, Tafel 140: 826; **Eros:** Hausmann, 1977/1978, s. 220, Tafel 56: 1; Petrova, 2014, fig. 1: 3, fig. 2: 3, Lightfoot ve Picón, 2015, s. 26; de Luca ve Radt, 1999, Beilage 7: 472; Gassner, 1997, Tafel 15: 217; **charioteer group:** Rotroff ve Oliver, 2003, s. 113, Pl. 78: 456, Pl. 89: 384, Pl. 111: 638; Dereboylu, 2001, Tafel 18: 144; de Luca 2021, Tafel 219: 191; Rogl 2008, Tafel 3, 23, Tafel 11:109, 111; **hippokamp:** Rotroff, 1982, Pl 80: 190; Conze, 1913, Pl.43, 2; Gassner, 1997, Tafel 14: 214; Edwards, 1956, s. 94, Pl. 36: 12; de Luca 2021, Tafel 221: 469; **geyik:** Gassner, 1997, Tafel 15: 215; Zahn, 1908, s. 68-70, 30 a-b, 71, c; Çorbacı, 2017, 175; **köpek:** Zahn, 1908, s. 68, 70: 30 a-b, 71, c; **domuz:** Zahn, 1908, s. 68, 70; 30 a-b, 71, c; Conze, 1913, Beiblatt 43: 21; de Luca 2021, Tafel 40: 237; **loutrophoros:** Rotroff ve Oliver 2003, no. 378, 433-437, 442, 454, 455, 458, 465; de Luca 2021, Tafel 86: 492; Anlağan, 2000, s. 88, 89; **madalyon:** Hausmann, 1977/1978, Tafel 57: 3; Ziegenaus ve Luca, 1968, Tafel 49: 254; de Luca 2021, Tafel 154: 889, Tafel 147: 859, Tafel 178: 1017

2. Env. No. A. 25. 75, çizim: 2, resim: 2 a, 2 b

S: iç - dış: kiremit kırmızısı-kahverengi, yer yer koyu kahve dalgalanma, mat

T: pembe-bej, sık, ince, sert, katkısız

Ö: a. ç: 12. 8 cm., h: 5. 6 cm., iç h: 5. 1 cm., k: 0. 3 cm.

Form: Dışa doğru yayvan bir biçimde açılan düz dipli yarım küre kase

Müze gelişi: 30. 04. 1975 satın alma

Kâsenin Durumu: Birkaç yerde ufak kırıklar dışında kase tamdır. Dış profilde bir yerde parmak izi dikkat çekmektedir.

Tanım: Gövde: Kasenin dış profili kasenin ortasından itibaren hafif içbükey şekilde dışa doğru açılmıştır. Dış profilin gövdeye bağlantı yeri çıkıntılı bir şerit halindedir ve kasenin tam ortasında yer alan bordür çizgisini kapatmıştır. Bordür bezemesi için aralıklı boncuklar kullanılmıştır. Boncuklar bazı yerlerde silinmiştir. Bordürün altında sağa doğru yürüyen bir köpek motifi peş peşe eşit olmayan aralıklarla 7 kez tekrarlanmıştır. Kasenin dip kısmında kabartma olarak verilen madalyon halkası içinde yine kabartma bir daire yer alır. Bu kabartma dairenin etrafında uçları kabartma daireye bitişik 6 adet çift kabartma çizgiyle verilmiş yarım dairelerden oluşan bir motif yer almaktadır.

Karşılaştırma: Form: Cornell, 1997, Pl. 3: MB 44; Waage, 1948, fig. 18: 9; Kramer, 2004, Tafel 82, ESA 80, Weinberg, 1992, s. 17, fig. 5, Civelek ve Taş, 2012, s. 146, K18; Kraus, 1951, s. 12, Abb. 5: 1 ve 2 no. 15 ve 16; Negev, 1986, s. 4: 7; s. 5: 7; Thalmann, 1978, fig.41: 9; **köpek:** Aydın, 2001, cat. 23. pl. 14; Courby, 1922, fig. 88: 43; de Luca 2021, Tafel 69: 376

3. Env. No. A. 105. 73 (5. 15. 73), çizim: 3 resim: 3 a, 3 b

S: iç - dış: kiremit kırmızısı-kahverengi, yer yer içte ve dışta koyu kahve dalgalanma, mat

T: devetüyü-pembe, katkısız, sık, ince

Ö: a. ç: 10. 6 cm., h: 6. 1 cm., iç h: 5. 5 cm., k: 0. 3 cm.

Form: Düz dipli, geniş karınlı ve düz bir şekilde yükselen dış profilli skyphos

Müze gelişi: 06. 08. 1973 satın alma

Kabın Durumu: Tam, dış profilinde iki küçük kırık var.

Tanım: Gövde: Kabın ortasından geçen yarım yumurtaların süslediği kabarık bordür,

kabı iki bölüme ayırmaktadır. Yumurtalar her yerde eşit büyüklükte değildir. Bordür çizgisi yoktur. Kabın alt bölümü kalıp yapımı kase formunda olup kabartma bezemelidir. Kabın üst bölümünü bezemesiz düz bir şekilde yükselen dış profil oluşturmaktadır. Dudak hafifçe içe doğru eğimlidir. **Çanak-gövde bezemesi** akantus yaprakları ve uzun yapraklar arasında zik-zak saplı çiçeklerden oluşmaktadır. Uzun yaprak motifinin kenar çizgileri ve orta kısmı kabarıktır. Kabın kulpları boynun ortasının biraz üstünden başlayıp güçlü omuzun çıkıntılı bordür bölgesine bağlanmaktadır. Kulpların üstü düz olmayıp, ortadaki geniş olan üç derin yiv şeklinde verilmiştir. Kulpun tepe noktası tutamaktır.

Karşılaştırma: Form: Anlağan, 2000, s.157: 42; Çorbacı, 2009, s. 72, res. 8 a-b; Popescu, 2011, Pl. II, 6 a-b; Popescu, 2013, s. 217, Pl. 7 RMBa; Meyer-Schlichtmann 1988, Tafel 10: 78; Hayes 1985, Tavola XVI, 11; **zik-zak çiçekler:** Torsten, 2005, s.108, Kat.-Nr A41 ve A42, s. 107, 21, Kat.-Nr. A32, s. 107, 24, Kat.-Nr.41, Ziegenhaus ve Luca, 1968, Tafel 45: 192, Tafel 54: 349, Tafel 55: 340, Kraus, 1951, s. 16, Nr. 21; Abb 9: 12; Schäfer, 1968, Tafel 51, Inv. K 417/556'da, Hepding, 1954, s. 55, Tafel 3: 9; Conze, 1912, Beiblatt 42: 3; de Luca 2021, Tafel 24: 142, Tafel 80: 445, Tafel 155: 895, 896, Tafel 156: 901, 899, Tafel 157: 902; **akantus yaprakları:** Ziegenhaus ve Luca, 1968, s. 130: 192, Tafel 45: 192 (9. Yapı katına aittir, yaklaşık. İ.Ö. 200-191), Tafel 49: 254 (Bauphase 10, 190 bis zweites viertel 2. Jh.); de Luca 2021, Tafel 42: 246, Tafel 46: 270, Tafel 60: 330, Tafel 82: 431; Tafel 185: 1055; **uzun yaprak:** Ziegenhaus ve Luca, 1968, s. 110, Beilage 7: 480; Rotroff, 1982, s. 34-37, kase ve kase parçaları numaraları 321-358, 396-398; Anlağan, 2000, s. 95; de Luca, 2021, Tafel 170: 978, Tafel 41: 243.

Hakem Değerlendirmesi: Dış bağımsız.

Çıkar Çatışması: Yazar çıkar çatışması bildirmemiştir.

Finansal Destek: Yazar bu çalışma için finansal destek almadığını beyan etmiştir.

Peer-review: Externally peer-reviewed.

Conflict of Interest: The author has no conflict of interest to declare.

Grant Support: The author declared that this study has received no financial support.

Kaynakça/References

Kısaltmalarda Jahrbuch des Deutschen Archaeologischen Instituts kısaltmaları kullanılmıştır.

Anlağan, T. (2000). *Sadberk Hanım Müzesi Kalıplı Kâseler ve Kabartmalı Kaplar*. İstanbul: Zero Production.

Athenaeus of Naucratis. (2007). *The Learned Banqueters, with an English translation by S. D. Olson, Vol XI, 467c, (The Loeb Classical Library)*, Cambridge: Harvard University Press.

Aydın, B. (2001). The Hellenistic Pottery and small finds of Kordon Tumulus at Kordon Köyü/Salihli (Manisa), *Jahreshefte des Österreichischen Archäologischen Institutes in Wien*. 76, 7-64.

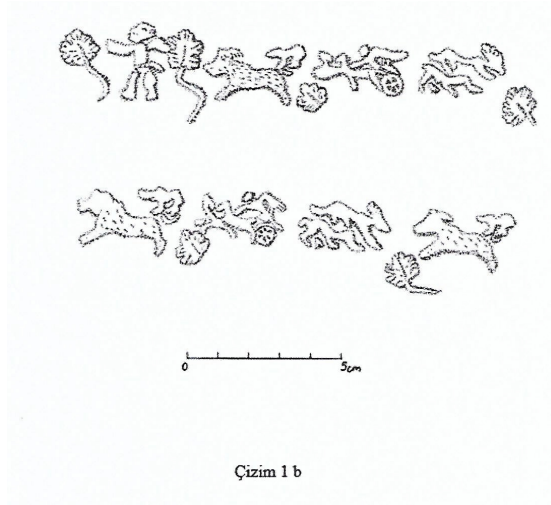
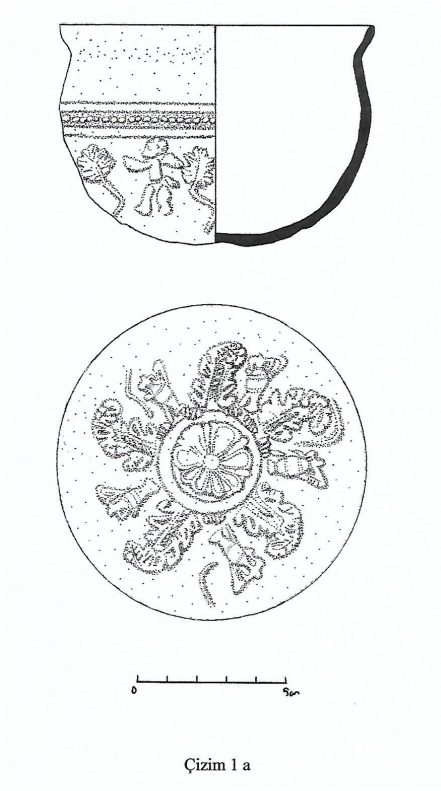
Benndorf, O. (1976). *Griechische und Sizilische Vasenbilder, 1869-1883*, Berlin: Verlag von L. Guttentag.

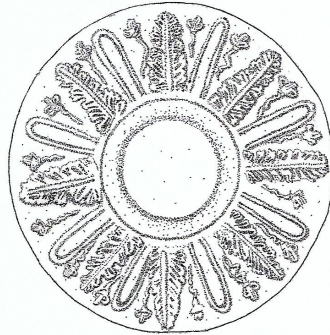
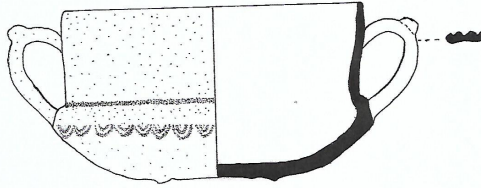
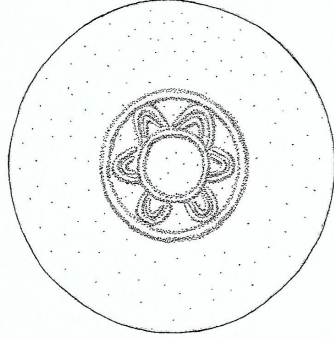
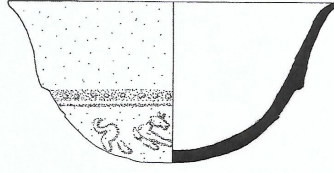
- Bouzek, J. (1990). *Studies of Greek Pottery in the Black Sea Area*, Prague: Charles University Press.
- Callaghan P. J. (1982). On the origin of the long petal bowl, *BICS*, 29, 63-68.
- Meyer-Schlichtmann, C. (1988). *Die pergamenische sigillata aus der Stadtgrabung von Pergamon: Mitte 2. Jahrhunderts v. Chr. - Mitte 2. Jahrhunderts n. Chr (Pergamenische Forschungen 6)*, Berlin: de Gruyter.
- Christensen A. P. & Johansen, F. (1971). *Hama: Fouilles et Recherches 1931-1938 III:2 Les Poteries Hellenistiques et Les Terres Sigillees Orientales*, Copenhagen: Nationalmuseum.
- Civelek A., ve Taş, Y. (2012). Adana Müzesi'nde Korunan Kalıp Yapım Kâseler, *Türk Eskiçağ Bilimleri Enstitüsü, CollAn XI*, 123-150.
- Conze, A. (1913). *Altertümer von Pergamon (Band I, Text 2), Stadt und Landschaft*, Berlin: Verlag von Georg Reimer.
- Cornell L. A. (1997). A Note on the Molded Bowls. In S.C. Herbert (Ed.) *Tel Anafa II, i, The Hellenistic and Roman Pottery, JRA Supplementary Series 10*, (s. 407-416), An Arbor, M I.
- Courby, F. (1922). *Les Vases Grecs a Reliefs*, Paris: E. de Boccard.
- Çorbacı, H. Y. (2009). Anadolu Medeniyetleri Müzesi'nde Bulunan Bir Grup Megara Kasesi, *Arkeoloji ve Sanat Dergisi*, 130, 57-80.
- Çorbacı, H. Y. (2017). Mardin Müzesi'nde Bulunan Kalıp Yapımı Kaseler, *Arkeoloji ve Sanat Dergisi*, 156, 169-178.
- Dereboylu, E. (2001). Weisgrundige Keramik und Hellenistische Reliefbecher aus dem Hanghaus 2 in Ephesos. In F. Krinzinger (Ed) *Studien Zur Hellenistischen Keramik in Ephesos, Ergänzungshette zur der Jahreshften des österreichischen Archâologischen Institutes Heft 2* (s. 21-44) Wien: Österreichischen Akademie der Wissenschaften.
- Edwards, G. R. (1956). Hellenistic pottery, *Hesperia Supplements, 10, Small Objects from the Pnyx: 2*, 79-241.
- Edwards, G. R. (1975). *Corinthian Hellenistic Pottery, Corinth, 7(3)*, Princeton: The American School of Classical Studies at Athens.
- Fortner, S. A. (2008). *Die Keramik und Kleinfunde von Bethsaida-Julias am See Genezareth Israel*, (Dissertation Thesis) Augsburg: L. Maximillians Universitaet.
- Gassner, V. (1997). *Das Südtor der Tetragnos-Agora, Keramik und Klein Funde, FE XIII/1/1*, Wien: Österreichischen Akademie der Wissenschaften.
- Goldman, H. (1950). *Excavations at Gözlükule, Tarsus I, The Hellenistic and Roman Periods* New Jersey: Princeton University Press.
- Hayes J. W. (1985). *Atlante Delle Forme Ceramiche II: Ceramica Fine Romana Del Bacino Mediterraneo (Tardo Ellenismo e Primo Impero)* (EAA Suppl. 2), Rome: Istituto Della Enciclopedia Italiana.
- Hausmann U. (1977/1978). Eine pergamenische Werkstatt? *Istanbuler Mitt.* 27/28, 231-226.
- Hepding, H. (1954). Eine hellenistische Töpferwerkstatt in Pergamon, *Sonderdruck Aus Nachrichten der Giessener Hochschulgesellschaft* 21. 49-60.
- Jones, F. F. (1950). The Pottery, In H. Goldman (Ed.) *Excavations at Gözlü Kule Tarsus I, The Hellenistic and Roman Periods* (s. 149-296) New Jersey: Princeton University Press
- Kenyon, K. M. (1957). *The Objects from Samaria, Samaria- Sebaste: Reports of the work of the joint Expedition in 1931-1933 and of the British Expedition in 1931, III*, London: Palestine Exploration Fund.

- Kossatz, U. (1990). *Funde Aus Milet. Teil 1. Die Megarischen Becher*, Berlin: Walter de Gruyter.
- Kovalenko, S. A. (1989). *Relief Pottery in the 3rd-1st Centuries BC in the Region of North of the Black Sea*, Moscow
- Kramer, N. (2004). *Gindaros, Geschichte und Archaeologie einer Siedlungen im nordwestlichen Syrien von hellenistischer bis in frühbyzantinische Zeit*, Rahden, Verlag Marie Leidorf.
- Kraus, T. (1951). *Megarische Becher im Römisch-Germanischen Zentralmuseum zu Mainz*, Mainz: Verlag des Römisch-Germanischen Zentralmuseums.
- Laumonier, A. (1977). *La Ceramique Hellenistique a Reliefs 1. Ateliers Ioniens, Delos XXXI*, Paris, de Boccard.
- Lightfoot, C. S. & Picón, C. A. (2015). A fragment of a mold-pressed glass bowl in the Metropolitan Museum of Art, *Journal of Glass Studies*. 57, 21-28.
- Luca, G. D. & Radt, W. (1999). *Sondagen im Fundament des grossen Altars, (Pergamenische Forschungen 12)*, Berlin: de Gruyter.
- Luca, D. G. (2021). *Hellenistische Reliefbecher aus Pergamon. Die "Megarischen Becher" von der Akropolis, aus dem Asklepieion, der Stadtgrabung und von weiteren Fundorten*. Ergänzt und bearbeitet von Patricia Kögler. Mit Beiträgen von Sarah Japp, Wolfgang Radt und Gerwulf Schneider und Zeichnungen von Brita Hofmann. Wiesbaden: Harrassowitz Verlag.
- Negev, A. (1986). The late hellenistic and early Roman pottery of nebatean OBODA: *Final Report: Qedem* 22. 1-144.
- Petrova, A. P. (2014). Pontic Group of Hellenistic Mouldmade, *Black Sea Studies* 16, 215-230.
- Popescu, M. C. (2011). Data on moldmade bowls discovered in the settlements of Brad, Răcățâu (Bacău County) and Poiana (Galați County), 2nd-1st Century B.C, In M. Dragoș (Ed.) *Archaeology: Making of and Practice* (s. 333-343) Pitești: Ordessos.
- Popescu, M. C. (2013). *Hellenistic and Roman pottery in pre-Roman Dacia: 2 nd century B.C.-1st century*, Arhitectură, Restaurare, Arheologie, București: Editura A.R.A.
- Rotroff, S. I. (1978). Hellenistic Athenian pottery: Megarian bowls, *Current Anthropology* 19 (2), 387-388.
- Rotroff, S. I. (1982). *Hellenistic Pottery. Athenian and Imported Moldmade Bowls, Agora XXII*, Princeton: American School of Classical Studies at Athens.
- Rotroff, S. I. &
- Oliver, A. (2003). *The Hellenistic Pottery from Sardis, The Finds Through 1994, Archaeological Exploration of Sardis XII*, Cambridge (Mass); London; Harvard University Press.
- Rotroff, S. I. (2006). The introduction of the Moldmade Bowl revisited: Tracking a hellenistic innovation, *Hesperia*, 75(3), 357-378.
- Rotroff, S. I. (2019). The Moldmade Bowls of Pergamon: Origin and Influence, In S. Hamingway & K. Karoglu (Ed.) *Art of the Hellenistic Kingdoms From Pergamon to Rome* (s. 58-62), New York: The Metropolitan Museum of Art.
- Schäfer, J. (1968). *Hellenistische Keramik aus Pergamon* (Vol. 2) Berlin: de Gruyter.
- Seiterle, G. (1982). Funde aus Ephesos, *AntK*. 25, 145-149
- Thalmann, J. P. (1978). Tell 'Arqa (Liban Nord) campagnes I-III (1972-1974) chantier I. rapport préliminaire. (Introduction d'Ernest Will). *Syria. Tome 55 (1-2)*, 1-151

- Thomson, H. (1934). Two centuries of Hellenistic pottery, *Hesperia*, 3, 311-480.
- Zimmer, T. (2005). Hellenistische Reliefkeramik im Akademischen Kunstmuseum Bonn. *Bonner Jahrbücher Bd. 205*. 83-135.
- Waage, F. O. (1948). *Ceramics and Islamic Coins, Antioch-on-the-Orontes IV (1)*, Department of Art and Archaeology, Princeton: Princeton University Press.
- Weinberg, S. S. (1992). Molded bowls from Tel Anafa and elsewhere, *Muse* 26, 12-20.
- Zabelina, V. S. (1984). Ellinisticeskaja importnye megarskie čaši iz Pantikapeja, *SoobMuzMoskva* 7, 153-172.
- Zahn, R. (1908). Hellenistische Reliefgefäesse aus Südrussland, *Jdl* 23, 45-77.
- Zhuravlev, D. (2000). A Skyphos from the House of Chrysaliskos and Pergamene Pottery Import in the Bosphoran Kingdom, İçinde: *E' Eπιστημονική Συνάντηση για την Ελληνιστική Κεραμική. Χρονολογικά προβλήματα*, 269-272.
- Žhuravlev, D. & Žuravleva N. (2014). Late Hellenistic pottery and Lamps from Pantikapaion: Recent Finds, In P. G. Bilde & M. Lawall (Eds.) *Pottery, People, and Places: Study and Interpretation of Late Hellenistic Pottery – Black Sea Studies*, 16, (s. 155-286) Aarhus: Aarhus University Press
- Ziegenaus, O. & Luca, D. G. (1968). *Das Asklepieion*, Altertümer von Pergamon (*Pergamon XI. 1*) Berlin: de Gruyter,
- Zimmer, T. (2005). Hellenistische Reliefkeramik im Akademischen Kunstmuseum Bonn, *Bonner Jahrbücher* 205, 83-135.
- Zuravlev, D. (2014). Hellenistic Pergamene Tableware in the Northern Black Sea Region, In H. Meyza & M. Domžalski (Eds.) *Late Hellenistic to Mediaeval Fine Wares of the Aegean Coast of Anatolia: Their Production, Imitation and Use* (s. 129-150) Varsovie: Editions Neriton

Resim ve Őekiller





Çizim 3



Resim 1 a



Resim 1 b



Resim 1 c ölçüsüz



Resim 2 a



Resim 2 b



Resim 3 a



Resim 3 b