



Çanakkale Kent Parklarının Yaşam Kalitesi Üzerine Etkilerinin Belirlenmesi

Alper Sağlık^{1*} Abdullah Kelkit¹

¹ÇOMÜ Mimarlık ve Tasarım Fakültesi, Peyzaj Mimarlığı Bölümü, 17020/Çanakkale.

*Sorumlu yazar: alpersaglik@comu.edu.tr

Geliş Tarihi: 22.08.2014

Kabul Tarihi: 01.10.2014

Öz

Kentleşmenin uzantısı sonucu oluşan yapay çevrede aşırı nüfus artışı ve hızla artan kentleşme baskısı altında bunalan insanların kaybettikleri enerjilerini yeniden kazanmaları ancak bunu sağlayacak kentsel rekreasyon alanlarının varlığı ile mümkündür. Bu araştırma, Çanakkale kentinde seçilen 5 alanın (Eski ve Yeni Kordon, Sarıçay ve çevresi, Halkbahçesi, Özgürlük Parkı) kent yaşanabilirliğine olan etkisinin belirlenmesi amacı ile yapılmıştır. Araştırma kapsamında; SWOT dış faktörleri bünyesinde seçilen beş alanın mevcut rekreasyonel kullanımı uzmanlar tarafından değerlendirilmiştir. Araştırmanın sonucunda; Özgürlük Parkı'nın kalite ölçütü %79'luk bir oranla yüksek çıkarken, Yeni Kordon'un (%69) iyi, Eski Kordon (%68), Sarıçay ve çevresi (%63) ile Halkbahçesi (%58)'nin ise orta seviyede kaldığı belirlenmiştir.

Anahtar Kelimeler: Çanakkale, Kentsel parklar, SWOT, Yaşam kalitesi.

Abstract

A Study on the Influence of Çanakkale Urban Parks on Life Quality

Regeneration of resources that humans lose under the pressure of population increase in artificial environment as a result of urbanization and elevated urbanization is possible but this can be achieved by the presence and provision of recreational areas. This study aimed at investigating the effects of 5 areas selected in Çanakkale (Eski and Yeni Kordon, Sarıçay and its surrounding, Halk Bahçesi, Özgürlük Parkı) on livability of the city. In the study, current recreational use of selected five areas was assessed within the frame of SWOT external factors by the experts. At the end of the study, the quality level of Özgürlük Parkı was determined high as 79%, followed by Yeni Kordon (69%) good, Eski Kordon (68%), Sarıçay and its surrounding (63%) and Halk Bahçesi (58%) medium level.

Keywords: Çanakkale, Urban parks, SWOT, Quality of life.

Giriş

Günümüzde yaşam kalitesi, insan hakları bakımından, ekonomik politikaların saptanmasında, sağlık politikalarının yönlendirilmesinde, kentleşme politikalarının belirlenmesinde, yerel ekonomik gelişmeleri hızlandırmak yönünden gerçekleştirilmesi gereken temel amaç haline gelmiştir (Beyhan ve ark., 2013). Ayrıca, kişilerin yaşam kalitelerini yükseltmek, çevrelerinden memnun olmalarını sağlamak, yeni yaşam mekânlarının oluşturulması hedeflerinde kullanılan temel bir kavram olarak karşımıza çıkmakta ve aynı zamanda da modern hayatın sorunlarını ifade etmektedir (Budruk ve Stanis, 2013).

21. yüzyılda değişmekte olan yaşam şartları ve kullanıcı istekleri, kentsel mekânda, organizasyonlarda, ulaşım sisteminde yani kısacası kentsel yaşamda değişiklikler meydana getirecek ve etkileyecektir. Kullanıcının sosyal ve ekonomik durumunda meydana gelen değişiklikler, kentsel yaşam kalitesini ve yaşam alanı tercihlerini de doğrudan etkilemektedir. Kentsel yaşam için önemli olan amaçları Jacobs ve Appleyard (1996), yaşanabilirlik, kimlik ve kontrol, fırsatlara erişim, hayal gücü ve sevinç, gerçeklik ve anlamlılık, kamusal yaşam ve açık toplum, kendine güven ve adalet kavramları olarak varsaymaktadır (Zhang ve ark., 2013).

Kent parkları tüm bu kavramların yanında rekreasyonel açıdan gelişim ve yaşam kalitesinin belirlenmesinde kilit noktada olarak yer alır. Araştırmada, uzman görüşleri doğrultusunda kent parklarının kentsel yaşam kalitesi üzerindeki etkilerinin belirlenmesi amaçlanmıştır. Bu alanlarda yaşam kalitesini yükseltmeye yönelik öneriler getirilmiştir.

Materyal ve Yöntem

Araştırmanın materyalini 40° 03' ve 40° 18' kuzey enlemleri ile 26° 34' ve 26° 47' doğu boylamları arasında konumlanan yaklaşık 33,91 km² yüzölçümüne sahip bir alanı kaplayan Çanakkale

kent merkezi oluşturmaktadır. Araştırma Çanakkale kent merkezinde halkın yoğun olarak kullandığı rekreasyon alanları, deniz kenarı ve park alanlarından oluşan 5 farklı alanda yürütülmüştür (Şekil 1.)



Şekil 1. Araştırma alanı (Google Earth'den değiştirilerek).

Görüşme Kılavuzu Yöntemi

Görüşme kılavuzu yöntemi özellikle son yıllarda rekreasyon araştırmalarında ve diğer sosyal araştırmalarda sıkça kullanılır olmuştur. Görüşme kılavuzu yöntemi ile hedeflenen daha sağlıklı bilgilere ulaşmayı sağlaması yanında çalışmayı yönlendirecek hedef gruplarını seçme olanağına izin vermesidir. Gür (2003), görüşme kılavuzu yöntemiyle amaçlananın az sayıda insandan derinlemesine bilgi toplamak olduğunu belirtmektedir.

Bu araştırmada da görüşme kılavuzu yöntemi izlenerek; kalite kriterlerini değerlendirebilmek için insanların ne düşündüğünü, hissettiğini, neyi bildiğini ve umduğunu anlamaya yönelik sistemli sorular sorulmuştur. Bu sorular:

- Aktivite ve Kullanımlar
- Ulaşılabilirlik
- Konfor ve İmaj

Sosyallik ve Genel Beğeni kriterlerine ilişkin algılamaya dayanan değerlendirmeleri içeren deneğe ait öznel değişkenler vasıtasıyla, deneğin belirlenen kalite kriterlerine ilişkin görüşlerinin saptanmasını amaçlamaktadır.

Araştırma alanı ile ilgisi olan 3 farklı denek grubu seçilerek görüşmeler yapılmıştır. Bu denek grupları aşağıdaki şekilde oluşturulmuştur:

1. Yerel Yönetimlerde Çalışanlar:

- Çanakkale Belediyesi;
- Fen İşleri Müdürlüğü.
- İmar ve Şehircilik Müdürlüğü.
- Park Bahçeler Müdürlüğü.

2. Kamu Kurumunda Çalışanlar:

- Çevre ve Şehircilik İl Müdürlüğü.
- Orman İşletme Müdürlüğü.
- İl Kültür ve Turizm Müdürlüğü.
- İl Gıda Tarım ve Hayvancılık Müdürlüğü.
- İl Özel İdare Genel Sekreterliği.
- İl Planlama ve Koordinasyon Müdürlüğü.

3. Sivil Toplum Kuruluşlarında Çalışanlar:

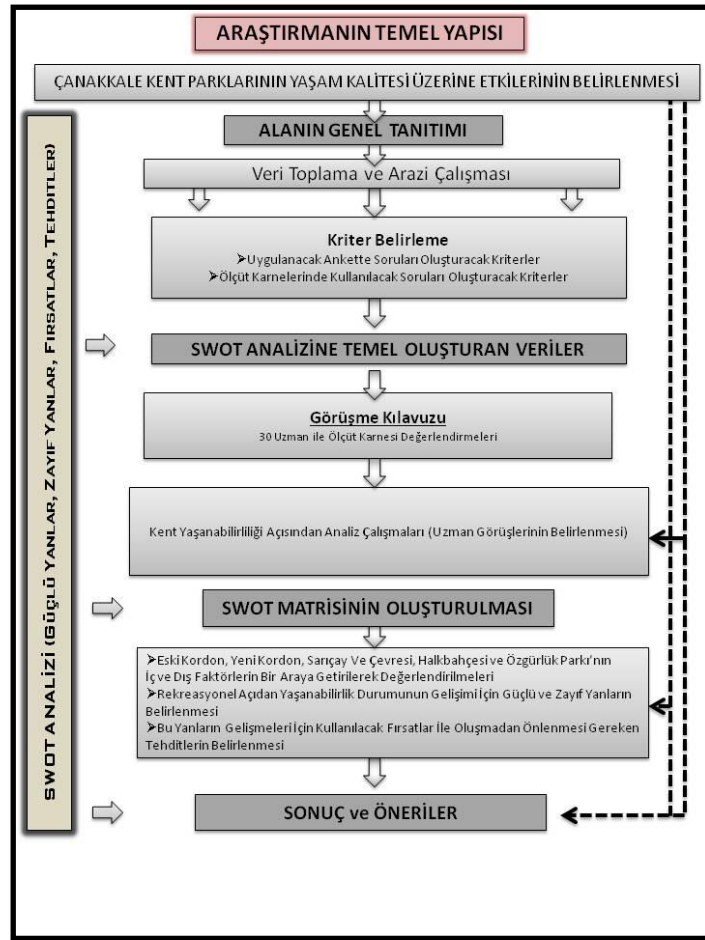
- Yerel Gündem 21.
- Çanakkale TEMA.
- Çevre Gönüllüleri Derneği.

Çanakkale Tarih ve Kültür Vakfı.
 Çağdaş Kadınlar Derneği Girişimi.
 Çanakkale Girişimci İşadamları ve Sanayicileri Derneği.

Yapılan görüşmelerde her gruptan en az 10 kişi olmak üzere 30 kişiyle görüşülmüştür. Görüşme, serbest zamanlarda gerçekleştirilen rekreatif etkinliklerin, ekonomik sosyal–kültürel ve kent yaşanabilirliği boyutuyla ilgili olan farklı grupların düşüncelerinin alınması şeklinde gerçekleştirilmiştir. Burada hedeflenen, konuya taraf olan ve konunun idari, yasal, yönetsel ve ekonomik kullanım boyutundaki sorumluların bakış açılarını öğrenebilmektir. Görüşmeler sırasında daha önce hazırlanan kalite ölçüt karnelerinin 1 (En düşük), 5 (En yüksek) şeklinde değerlendirilmesi istenerek kaynak kişilere yöneltilmiş ve gerekli bilgiler edinilmiştir. Bu sorular, özellikle araştırma alanlarının insan kullanımları yönünden mevcut durum ve kalitesini ortaya çıkarmayı hedeflemektedir. Rekreasyona yönelik açıklayıcı sorular içeren görüşme kılavuzları kentsel yaşanabilirlik düzeyini açıklamayı hedeflemektedir. Yöneticiler ve kent halkının arasındaki ilişkileri belirlemeye dönük sorularla yöneticilerin rekreasyonel hizmetler hakkında fikirleri alınmıştır.

Anket bilgilerinin bilgisayar ortamına aktarılması, analiz edilmesi, çizelgelerin oluşturulmasında SPSS 18,0 paket programından yararlanılmıştır.

Yapılan değerlendirmelerin tümü tek bir tabloda toplanmıştır. Elde edilen bu veriler doğrultusunda SWOT (güçlü ve zayıf yönleri ile fırsat ve tehditler) analizi yapılmış, analiz sonuçları ile SWOT tablosu oluşturulmuştur. Tüm bu verilerden yararlanılarak araştırma alanı rekreasyonel yaşanabilirlik açısından değerlendirilmiştir (Şekil 2.).



Şekil 2. SWOT matrisi oluşum aşamaları.



Rekreasyon Alanları İle İlgili Kalite Kriterleri (Kalite Ölçüt Karneleri)

Bir rekreasyon alanının nasıl kullanıldığının gözlemlenmesi ve insanların bu alan ile ilgili algılamalarının ölçülmesi, alanı başarılı bir yer haline getirmek için hangi değişikliklerin yapılabileceğini anlamada önemlidir (Fischler, 2000). Bu nedenle uzmanlarla, kalite ölçüt karneleri hazırlanarak görüşülmüştür.

İyi rekreasyon alanları tasarımları; kullanıcılara katılabilecekleri değişik aktiviteler sağlamalı, (aktivite ve kullanımlar), alana ulaşım kolay olmalı (ulaşılabilirlik), güvenli, bakımlı ve çekici olmalı (konfor ve imaj), insanlara diğer insanlarla bir arada olma fırsatı vermelidir (sosyallik) (Project for public spaces 2000).

Bu noktada, kalite kriterleri; aktivite ve kullanımlar (alt kriteri: çeşitlilik), ulaşılabilirlik (alt kriteri: okunaklılık), konfor ve imaj (alt kriterleri: güvenlik ve bakım) ve sosyallik (alt kriteri: sahiplik hissi) olarak belirlenmiştir.

Bulgular

Kent Yaşanabilirliği Açısından Analiz Çalışmaları (Görüşme Kılavuzu)

Farklı kurum, kuruluş ve STK (Sivil Toplum Kuruluşu)'larda bulunan uzmanlarla yapılan görüşmeler sonucunda; uzmanlar alanları “Konfor ve İmaj”, “Sosyallik Durumu”, “Ulaşım”, “Alan Kullanımı” ve “Aktiviteler” konularında değerlendirilmiştir. Bu değerlendirmede; 1–5 arası puan skalası kullanılmış, 1 puan en düşük nitelik, 5 puan ise en yüksek nitelik için tercih edilmiştir. Değerlendirmede en yüksek puan 5 olarak kabul edilmiş ve bu değere göre her ölçüt için yüzde uygunluk değerleri elde edilmiştir. Kalite ölçütleri ile bileşenleri arasında anlamlı bir ilişki olup olmadığının belirlenmesinde Khi-kare testi uygulanmıştır. Tüm ölçütlerin en yüksek değeri alması durumunda uygunluk değerinin %100, en düşük değeri alması durumunda %20 olacağı hesaplanmıştır. Yüzdeler 5 kategoride ele alınmıştır (Çizelge 1.).

Çizelge 1. Araştırmada kullanılan puanlama yüzdeleri

Puan	Yüzdeler Dilim	Durum
5	% 85–100	Çok İyi
4	% 69–84	İyi
3	% 53–68	Orta
2	% 37–52	Yetersiz
1	% 20–36	Çok Yetersiz

Değerlendirmede bulunması istenen uzmanların görüşlerine ilişkin sonuçlar aşağıdaki gibidir (Çizelge 2.):

Çizelge 2. Uzman görüşlerini içeren ölçüt karnesi (Yücel ve Yıldızcı 2006'dan değiştirilerek)

Alanın konfor ve imajı	Eski kordon	Yeni kordon	Sarıçay ve çevresi	Halkbahçesi	Özgürlük Parkı
1)Alan iyi bir izlenim veriyor mu?	71	73	52	56	84
2)Alanda fotoğraf çekmeye değer özellikler ne durumda?	82	74	61	55	78
3)Alanın yapısal tasarımının niteliği nasıl?	62	83	51	45	77
4)Oturma ve dinlenme alanlarının sayısal yeterliliği nasıl?	42	51	54	63	61
5)Oturma-Dinlenme yerlerinin uygunluğu nasıl?	36	43	41	68	72
6)Donatı elemanlarının niteliksel yeterliliği nasıl? (kalitesi-temizliği-kullanıma uygunlukları)	74	68	49	63	86
7)Alanda odak-vurgu noktası olabilecek elemanların durumu nasıl?	89	62	55	42	92
8)Alana kimlik kazandırabilecek elemanların varlığı nasıl?	75	72	64	52	86
9)Alan içinde bitkisel tasarımlarda değişik kullanıcı grupları göz önünde tutulmuş mu?	34	42	53	65	72
10)Kullanıcılara güneş, gölge ve rüzgardan korunma olanaklarının sunulma durumu nasıl?	46	41	62	83	74
11)Alanda güvenlik personeli var mı?	45	53	41	67	61
12)Alanın insanlar üzerinde bıraktığı güven hissi nasıldır?	78	87	61	43	68
13) Alanda su elemanının farklı şekilde kullanımı var mı? (Süs havuzu, çeşme meşale, vb.)	54	43	47	65	52
14) Herhangi bir acil durum veya sorunda yardıma kolay ulaşılabilir mi?	73	61	45	83	47



15) Alan yapısı ve ekipmanlarının bakım ve tamirleri düzenli yapıyor mu?	64	78	63	45	94
16) Alandan çöplerin alınma durumu nasıl?	63	72	56	61	78
17) Bitkilerin bakımı, çimlerin biçimi ve bakım durumu nasıl?	71	72	56	43	84
18)Alanda ihtiyaç duyulan yeme-içme, WC vb tesislerin durumu nasıl?	79	75	44	51	49
19)Alanda gürültü kirlilik seviyesinde rahatsızlık veriyor mu?	39	64	43	41	72
20)Alan çevresindeki yerleşimler görsel kirlilik oluşturuyor mu?	43	39	51	37	82
21)Alanda yeşil alan azlığı neden ile kent içinde ısınan yüzeylerin fazlalığının iklimsel açıdan ısı adaları yaratma riski var mıdır?	38	42	41	79	52
Toplam	60	62	52	57	72
Sosyallik durumu					
22) İnsanların birbiri ile iletişim ve konuşma durumu	62	73	76	72	88
23)İnsanların birbirine gülümseme ve göz teması kurma kaygıları nasıl?	45	72	63	78	85
24)Aktivite alanlarının çevresinden algılanma durumu	78	74	67	45	94
25)Her aktivite bölgesinde ve alanın girişinde oturma yerlerinin yeterliliği?	52	63	61	76	86
26)Alan içerisinde toplanma noktalarının durumu	79	74	67	74	83
27)İnsanların alanın temizliği konusunda özverileri ne durumdadır? (Gördüğü çöpü toplama gibi)	62	79	48	68	93
Toplam	63	73	64	69	88
Ulaşım					
28) Alanın planı, (varsa) alanı ilk kullananlar için yeterince açıklayıcı mıdır?	78	45	54	38	79
29)Alanın iç yapısının dışarıdan görülebilirlik durumu nasıldır?	94	92	87	41	94
30)Alanın girişleri ve çıkışları açık mıdır?	88	86	75	56	96
31)Alanın sahip olduğu sirkülasyon, insanları istedikleri yere ulaştırıyor mu?	84	82	76	51	87
32)Alanın içindeki işaretleme sistemlerinin durumu nasıldır?	71	74	79	42	84
33)Alanın sahip olduğu yürüyüş ve bisiklet yolları genel olarak ihtiyacı karşılıyor mu, birbirinden ayrı mı?	92	91	82	40	94
34)İnsanların alana ulaşım kolaylığı nasıl?	91	82	71	87	69
35)Alana ulaşmak için otobüs, araba ve bisiklet gibi alternatiflerin varlığı?	87	78	87	75	71
36)Alanın yakınında bulunan otobüs duraklarının yeterliliği?	94	72	71	86	61
37)Alana ait otoparkın durumu nasıldır?	67	74	95	71	92
Toplam	85	78	78	59	83
Alan kullanımı ve aktiviteler					
38)Alanda farklı aktivitelere katılabilme olanağı ne durumda?	81	93	62	67	87
39) Alanın değişik kullanıcı grupları tarafından kullanımı (çiftler, aile, arkadaş)	89	87	77	56	83
40) Alanın fiziksel tasarım ve düzenlemesinin alanın gece boyunca da kullanımını destekleme oranı	95	83	56	47	71
41)Alanda yönetimin varlığı ve işleyişi ne durumda	78	71	66	54	79
42)Yerel yönetimlerde kent parkları bilgi sistemi olmayışı alanın mevcut haliyle korunarak ve geliştirilerek geleceğe taşınması noktasında risk yaratıyor mu?	39	43	51	49	47
43)Rekreasyon aktivitelerinin uluslararası standartlara uygunluk	65	73	79	41	79
44)Alan tasarımında etkinlik bölgelerinin kullanılabilirlik durumu nasıl?	75	62	87	38	91
45)Alan günün ve yılın farklı zamanlarında ziyaret etmek için ne oranda ilgi çekicidir?	74	71	52	43	89
46) Alanda güvenlik açısından (trafik vb.) sınırlandırma elemanları düşünülmüş müdür? (duvar, toprak tepe (tümsek) ağaçlık, çit bitkileri, bariyer ya da kombine materyaller)	49	58	43	72	85
47)Alana kazandırılacak etkinlikler açısından alan yeteri kadar büyük müdür?	36	58	41	37	77
48)Alana getirecek birtakım kalıcı hizmet ünitelerinin alanı daraltma ve kullanımı kısıtlama riski var mı?	41	37	50	39	51



49)Alanın farklı bir kullanıma tahsis edilmesi durumunda bu alanı korumaya yönelik resmi statüde herhangi bir savunma refleksi gelişmiş mi?	37	43	41	72	49
50)Alan, kentin önemli organizasyonlarının gerçekleştirilebileceği ayrıcalıklı mekanlardan mıdır? (Çocuk etkinlikleri, bayram törenleri, kermesler, eğlence ve gösteriler, vb.)	81	49	75	79	44
51)Alan rekreasyonel kullanımın yanında kentin açık hava dersliklerinden biri olarak hizmet verecek nitelikte midir?	52	47	66	83	51
52)Kentliye sunulan hizmetlerin azlığı nedeni ile bu alanda gelecekte kullanım zayıflar mı?	84	73	41	37	87
Toplam	65	63	59	54	71
Genel toplam (Kalite ölçütü)	68	69	63	58	79
Açıklama:%20–36: Çok Yetersiz, %37–52: Yetersiz, %53–68: Orta, %69–84: İyi, %85–100: Çok İyi					

Uzmanlar tarafından yapılan değerlendirmelerde; Rekreasyon alanlarının kalite ölçütleri ile değerlendirmesi sonucunda Özgürlük Parkı, Eski ve Yeni Kordon'un (%81, %71 ve %71) genel beğenilerinin iyi yönde olduğu, Sarıçay ve çevresi ile Halkbahçesi'nin (%65 ve %59) ise orta seviyede kaldıkları belirlenmiştir.

SWOT Analizi

Eski Kordon, Yeni Kordon, Sarıçay ve çevresi, Halkbahçesi ve Özgürlük Parkı'nın iç ve dış faktörlerin bir araya getirilerek değerlendirilmeleri sonucu rekreasyonel açıdan yaşanabilirlik durumunun gelişimi için güçlü ve zayıf yanlar ile bu yanların gelişmeleri için kullanılacak fırsatlar ile oluşmadan önlenmesi gereken tehditleri içeren SWOT analiz tekniği uygulanmıştır. Bu aşama uzman görüşleri doğrultusunda elde edilen tüm verilerin değerlendirilerek yapılacak rekreasyonel planlamalara ışık tutacak ilkelerin ortaya konulması ile oluşmaktadır.

SWOT analizi araştırmada her bir alan için ayrı ayrı yapılmıştır. Ayrıca güçlü yanlar (strengths), zayıf yanlar (weaknesses), fırsatlar (opportunities) ve tehditler (threats) başlıkları da ayrı verilmiştir. Temelde mevcut yapılara ait bu dört parametre irdelenerek analiz edilmiş ve sonuçta SWOT matrisi oluşturulmuştur. Oluşturulan bu matrisin sonuç ve öneriler kısmında irdelenmesi ile de mevcut durumun geliştirilmesine ilişkin stratejik bir görüş ortaya çıkarılmıştır. Çanakkale kenti SWOT analizi yapısı içerisinde ele alındığında bu sistemin güçlü yanları kendine ait mevcut durumu ile ilgili kaynak ve yeteneklerden oluşmaktadır. Rekreasyonel alanların zayıf yanları ise, olması gereken yetenek ve özelliklerin eksikliğinden kaynaklanmaktadır. Herhangi rekreasyon alanı için zafiyet olan bir özellik başka alan için güç olarak algılanırken, bu durumun tersi de ortaya çıkabilmektedir. Dış çevredeki değişimler mevcut alanlar için çeşitli olanaklar sağladığı gibi bazı tehlikelerin de ortaya çıkmasına sebep olabilir. Bu alanların devamlılığı ve oluşturacak stratejik planın başarısı için bir tehdit olan bu unsurların yapılan analiz sırasında detaylı olarak açıklığa kavuşturulması gerekmektedir.

Bu başlıklar altında alanlar için uygulanan SWOT analizi Çizelge 3–22.'de verilmiştir:

Çizelge 3. Eski Kordon'un güçlü yanları ve puanlama oranı

Güçlü yanlar	Eski kordon	Puanlama oranı (%)
Alanın fiziksel tasarım ve düzenlemesinin alanın gece boyunca da kullanımını desteklemesi		95
Alanın iç yapısının dışarıdan görülebilir olması		94
Alanın yakınında bulunan otobüs duraklarının yeterli olması		94
Alanın sahip olduğu yürüyüş ve bisiklet yollarının genel olarak ihtiyacı karşılama ve birbirinden ayrı olması		92
İnsanların alana ulaşımının kolay olması		91
Alanda odak-vurgu noktası olabilecek elemanların olması		89
Alanın giriş ve çıkışlarının açık olması		88
Alana ulaşmak için otobüs, araba ve bisiklet gibi alternatiflerin olması		87
Alanın sahip olduğu sirkülasyonun insanları istedikleri yere ulaştırması		84
Alanda fotoğraf çekmeye değer özelliklerin olması		82
Alanda farklı aktivitelere katılabilme olanağının bulunması		81
Alan içerisinde toplanma noktalarının olması		79
Alanda ihtiyaç duyulan yeme-içme, WC vb tesislerin olması		79
Aktivite alanlarının çevreden algılanabilir olması		78
Alana kimlik kazandırabilecek elemanların olması		75
Alan tasarımında etkinlik bölgelerinin kullanılabilir olması		75
Donatı elemanlarının niteliksel yeterliliğinin uygun olması (kalitesi-temizliği-kullanıma uygunlukları)		74
Alanın iyi bir izlenim veriyor olması		71
Bitkilerin bakımı, çimlerin biçimi ve bakımının yapılıyor olması		71



Alanın içindeki işaretleme sistemlerinin yeterli olması	71
Alana ait otoparkın yeterli olması	67
Alandan çöplerin alınması	63
Alanın yapısal tasarımının niteliği iyi olması	62
İnsanların birbiri ile iletişim ve konuşma durumunun iyi olması	62
Alanda su elemanının farklı şekilde kullanımlarının olması (Süs havuzu, çeşme meşale, vb.)	54

Çizelge 4. Eski Kordon'un zayıf yanları ve puanlama oranı

Zayıf yanlar	Eski kordon	Puanlama oranı (%)
Alan içinde bitkisel tasarımlarda değişik kullanıcı gruplarının göz önünde tutulmaması		34
Oturma-Dinlenme yerlerinin uygun olmaması		36
Alanda gürültünün kirlilik seviyesinde rahatsızlık vermesi		39
Oturma ve dinlenme alanlarının sayısal yeterliliğinin uygun olmaması		42
Alanın çevresindeki yerleşimlerin görsel kirlilik oluşturması		43
Alanda güvenlik personeli olmaması		45
İnsanların birbirine gülümseme ve göz teması kurma kaygıları olması		45
Kullanıcılara güneş, gölge ve rüzgardan korunma olanaklarının sunulmaması		46
Alanda güvenlik açısından (trafik vb.) sınırlandırma elemanlarının düşünülmemiş olması (duvar, toprak tepe (tümsek) ağaçlık, çit bitkileri, bariyer ya da kombine materyaller)		49
Her aktivite bölgesinde ve alanın girişinde oturma yerlerinin yeterli olmaması		52

Çizelge 5. Eski Kordon'un fırsatları ve puanlama oranı

Fırsatlar	Eski kordon	Puanlama oranı (%)
Alanın değişik kullanıcı grupları tarafından kullanıma uygun olması (çiftler, aile, arkadaş)		89
Kentliye sunulan hizmetlerin azlığı nedeni ile bu alanda gelecekte kullanım zayıflamayacağı beklentisi		84
Alanın, kentin önemli organizasyonlarının gerçekleştirilebileceği ayrıcalıklı mekanlardan görülmesi (Çocuk etkinlikleri, bayram törenleri, kermesler, eğlence ve gösteriler, vb.)		81
Alanın planın, alanı ilk kullananlar için yeterince açıklayıcı olması		78
Alanda yönetimin varlığı ve işleyişin iyi olması		78
Alanın günün ve yılın farklı zamanlarında ziyaret etmek için ilgi çekici olması		74
Herhangi bir acil durum veya sorunda yardıma kolay ulaşılabilmesi		73
Rekreasyon aktivitelerinin uluslararası standartlara uygun olması		65
Alan yapı ve ekipmanlarının bakım ve tamirlerinin düzenli yapılması		64
İnsanların alanın temizliği konusunda özverileri olması (Gördüğü çöpü toplama gibi)		62
Alan rekreasyonel kullanımın yanında kentin açık hava dersliklerinden biri olarak hizmet verecek nitelikte olması		59

Çizelge 6. Eski Kordon'un tehditleri ve puanlama oranı

Tehditler	Eski kordon	Puanlama oranı (%)
Alana kazandırılacak etkinlikler açısından alanın yeteri kadar büyük olmaması		36
Alanın farklı bir kullanıma tahsis edilmesi durumunda bu alanı korumaya yönelik resmi statüde herhangi bir savunma refleksinin gelişmemiş olması		37
Alanda yeşil alan azlığı nedeni ile kent içinde ısınan yüzeylerin fazlalığının iklimsel açıdan ısı adaları yaratma riski olması		38
Yerel yönetimlerde kent parkları bilgi sistemi olmayışı alanın mevcut haliyle korunarak ve geliştirilerek geleceğe taşınması noktasında risk yaratması		39
Alana getirilecek birtakım kalıcı hizmet ünitelerinin alanı daraltma ve kullanımı kısıtlama riskinin olması		41

Çizelge 7. Yeni Kordon'un güçlü yanları ve puanlama oranı

Güçlü yanlar	Yeni kordon	Puanlama oranı (%)
Alanda farklı aktivitelere katılabilme olanağı olması		93
Alanın iç yapısının dışarıdan görülebilir olması		92
Alanın sahip olduğu yürüyüş ve bisiklet yollarının genel olarak ihtiyacı karşılıyor ve birbirinden ayrı olması		91
Alanın giriş ve çıkışlarının açık olması		86
Alanın yapısal tasarımının niteliğinin iyi olması		83
Alanın fiziksel tasarım ve düzenlemesinin alanın gece boyunca da kullanımını desteklemesi		83
Alanın sahip olduğu sirkülasyonun, insanları istedikleri yere ulaştırması		82
İnsanların alana ulaşımının kolay olması		82
Alana ulaşmak için otobüs, araba ve bisiklet gibi alternatiflerin olması		78
Alanda ihtiyaç duyulan yeme-içme, WC vb tesislerin olması		75
Alanda fotoğraf çekmeye değer özellikler olması		74
Aktivite alanlarının çevresinden algılanması		74
Alan içerisinde toplanma noktalarının olması		74
Alanın içindeki işaretleme sistemlerinin olması		74
Alana ait otoparkın olması		74
Alanın iyi bir izlenim veriyor olması		73

İnsanların birbiri ile iletişim ve konuşma durumunun iyi olması	73
Alana kimlik kazandırabilecek elemanların olması	72
Alandan çöplerin alınması	72
Bitkilerin bakımı, çimlerin biçimi ve bakımının yapılıyor olması	72
İnsanların birbirine gülümseme ve göz teması kurma kaygılarının olmaması	72
Alanın yakınında bulunan otobüs duraklarının yeterli olması	72
Donatı elemanlarının niteliksel olarak yeterli olması (kalitesi-temizliği-kullanıma uygunlukları)	68
Alanda gürültünün kirlilik seviyesinde rahatsızlık vermemesi	64
Her aktivite bölgesinde ve alanın girişinde oturma yerlerinin olması	63
Alanda odak-vurgu noktası olabilecek elemanların olması	62
Alan tasarımında etkinlik bölgelerinin kullanılabilir olması	62
Alanda güvenlik açısından (trafik vb.) sınırlandırma elemanlarının düşünülmüş olması (duvar, toprak tepe (tümsek) ağaçlık, çit bitkileri, bariyer ya da kombine materyaller)	58
Alanda güvenlik personelinin olması	53

Çizelge 8. Yeni Kordon'un zayıf yanları ve puanlama oranı

Zayıf yanlar	Yeni kordon	Puanlama oranı (%)
Alanın çevresindeki yerleşimlerin görsel kirlilik oluşturmaması		39
Kullanıcılara güneş, gölge ve rüzgardan korunma olanaklarının sunulmaması		41
Alan içinde bitkisel tasarımlarda değişik kullanıcı gruplarının göz önünde tutulmamış olması		42
Oturma-Dinlenme yerlerinin uygun olmaması		43
Alanda su elemanının farklı şekilde kullanımı olmaması (Süs havuzu, çeşme meşale, vb.)		43
Oturma ve dinlenme alanlarının sayısal yeterliliğinin uygun olmaması		51

Çizelge 9. Yeni Kordon'un fırsatları ve puanlama oranı

Fırsatlar	Yeni kordon	Puanlama oranı (%)
Alanın insanlar üzerinde güven hissi bırakması		87
Alanın değişik kullanıcı grupları tarafından kullanılabilmesi (çiftler, aile, arkadaş)		87
İnsanların alanın temizliği konusunda özverili olması (Gördüğü çöpü toplama gibi)		79
Alan yapı ve ekipmanlarının bakım ve tamirlerinin düzenli yapılıyor olması		78
Rekreasyon aktivitelerinin uluslararası standartlara uygun olması		73
Kentliye sunulan hizmetlerin azlığı nedeni ile bu alanda gelecekte kullanım zayıflamayacağı beklentisi		73
Alanda yönetimin varlığı ve işleyişin iyi olması		71
Alanın günün ve yılın farklı zamanlarında ziyaret etmek için ilgi çekici olması		71
Herhangi bir acil durum veya sorunda yardıma kolay ulaşılabilmesi		61
Alana kazandırılacak etkinlikler açısından alan yeteri kadar büyük görülmesi		58

Çizelge 10. Yeni Kordon'un tehditleri ve puanlama oranı

Tehditler	Yeni kordon	Puanlama oranı (%)
Alana getirilecek birtakım kalıcı hizmet ünitelerinin alanı daraltma ve kullanımı kısıtlama riskinin olması		37
Alanda yeşil alan azlığı nedeni ile kent içinde ısınan yüzeylerin fazlalığının iklimsel açıdan ısı adaları yaratma riskinin olması		42
Alanın farklı bir kullanıma tahsis edilmesi durumunda bu alanı korumaya yönelik resmi statüde herhangi bir savunma refleksi gelişmemiş olması		43
Alanın planının, alanı ilk kullananlar için yeterince açıklayıcı olmaması		45
Alanın rekreasyonel kullanımın yanında kent için açık hava dersliklerinden biri olarak hizmet verecek nitelikte görülmemesi		47
Alanın, kentin önemli organizasyonlarının gerçekleştirilebileceği ayrıcalıklı mekanlardan biri olarak görülmemesi (Çocuk etkinlikleri, bayram törenleri, kermesler, eğlence ve gösteriler, vb.)		49

Çizelge 11. Sarıçay ve çevresinin güçlü yanları ve puanlama oranı

Güçlü yanlar	Sarıçay ve çevresi	Puanlama oranı (%)
Alana ait otoparkın olması		95
Alanın iç yapısının dışarıdan görülebilir olması		87
Alana ulaşmak için otobüs, araba ve bisiklet gibi alternatiflerin olması		87
Alan tasarımında etkinlik bölgelerinin kullanılabilir olması		87
Alanın sahip olduğu yürüyüş ve bisiklet yollarının genel olarak ihtiyacı karşılıyor ve birbirinden ayrı olması		82
Alanın içindeki işaretleme sistemlerinin iyi olması		79
Alanın sahip olduğu sirkülasyonun, insanları istedikleri yere ulaştırması		76
İnsanların birbiri ile iletişim ve konuşma durumunun iyi olması		76
Alanın giriş ve çıkışlarının açık olması		75
İnsanların alana ulaşımının kolaylığı olması		71
Alanın yakınında bulunan otobüs duraklarının yeterli olması		71
Alan içerisinde toplanma noktalarının olması		67
Aktivite alanlarının çevresinden algılanıyor olması		67
Alana kimlik kazandırabilecek elemanların olması		64



İnsanların birbirine gülümseme ve göz teması kurma kaygılarının olmaması	63
Kullanıcılara güneş, gölge ve rüzgardan korunma olanaklarının sunulmuş olması	62
Alanda farklı aktivitelere katılabilme olanağı olması	62
Alanda fotoğraf çekmeye değer özelliklerin olması	61
Her aktivite bölgesinde ve alanın girişinde oturma yerlerinin yeterli olması	61
Alanın fiziksel tasarım ve düzenlenmesinin alanın gece boyunca da kullanımını desteklemesi	56
Bitkilerin bakımı, çimlerin biçimi ve bakım durumunun iyi olması	56
Alandan çöplerin alınması	56
Alanda odak-vurgu noktası olabilecek elemanların olması	55
Oturma ve dinlenme alanlarının sayısal olarak yeterli olması	54
Alan içinde bitkisel tasarımlarda değişik kullanıcı gruplarının göz önünde tutulmuş olması	53

Çizelge 12. Sarıçay ve çevresinin zayıf yanları ve puanlama oranı

Zayıf yanlar	Sarıçay ve çevresi	Puanlama oranı (%)
Oturma-Dinlenme yerlerinin uygun olmaması		41
Alanda güvenlik personelinin olmaması		41
Alanda güvenlik açısından (trafik vb.) sınırlandırma elemanlarının düşünülmemiş olması (duvar, toprak tepe (tümsek) ağaçlık, çit bitkileri, bariyer ya da kombine materyaller)		43
Alanda gürültünün kirlilik seviyesinde rahatsızlık vermesi		43
Alanda su elemanının farklı şekilde kullanımının olmaması (Süs havuzu, çeşme meşale, vb.)		47
Donatı elemanlarının niteliksel olarak yeterli olmaması (kalitesi-temizliği-kullanıma uygunlukları)		49
Alan çevresindeki yerleşimlerin görsel kirlilik oluşturması		51
Alanın yapısal tasarımının niteliğinin iyi olmaması		51
Alanın iyi bir izlenim vermemesi		52

Çizelge 13. Sarıçay ve çevresinin fırsatları ve puanlama oranı

Fırsatlar	Sarıçay ve çevresi	Puanlama oranı (%)
Rekreasyon aktivitelerinin uluslararası standartlara uygun olması		79
Alanın değişik kullanıcı grupları tarafından kullanıma uygun olması (çiftler, aile, arkadaş)		77
Alanın kentin önemli organizasyonlarının gerçekleştirilebileceği ayrıcalıklı mekanlardan görülmesi (Çocuk etkinlikleri, bayram törenleri, kermesler, eğlence ve gösteriler, vb.)		75
Alanda yönetimin varlığı ve işleyişi durumunun iyi olması		66
Alanın rekreasyonel kullanımın yanında kentin açık hava dersliklerinden biri olarak hizmet verecek nitelikte görülmesi		66
Alan yapı ve ekipmanlarının bakım ve tamirlerinin düzenli yapılıyor olması		63
Alanın insanlar üzerinde güven hissi bırakması		61

Çizelge 14. Sarıçay ve çevresinin tehditleri ve puanlama oranı

Tehditler	Sarıçay ve çevresi	Puanlama oranı (%)
Alanda yeşil alan azlığı neden ile kent içinde ısınan yüzeylerin fazlalığının iklimsel açıdan ısı adaları yaratma riskinin olması		41
Alana kazandırılacak etkinlikler açısından alanın yeteri kadar büyük görülmemesi		41
Alanın farklı bir kullanıma tahsis edilmesi durumunda bu alanı korumaya yönelik resmi statüde herhangi bir savunma refleksinin gelişmemiş olması		41
Kentliye sunulan hizmetlerin azlığı nedeni ile bu alanda gelecekte kullanımın zayıflama olasılığı		41
Herhangi bir acil durum veya sorunda yardıma kolay ulaşılamaması		45
İnsanların alanın temizliği konusunda özverili olmaması (Gördüğü çöpü toplama gibi)		48
Alana getirilecek birtakım kalıcı hizmet ünitelerinin alanı daraltma ve kullanımı kısıtlama riskinin olması		50
Yerel yönetimlerde kent parkları bilgi sistemi olmayışı alanın mevcut haliyle korunarak ve geliştirilerek geleceğe taşınması noktasında risk yaratması		51
Alanın günün ve yılın farklı zamanlarında ziyaret etmek için ilgi çekici olmaması		52
Alanın planının, alanı ilk kullananlar için yeterince açıklayıcı olmaması		54

Çizelge 15. Halkbahçesi'nin güçlü yanları ve puanlama oranı

Güçlü yanlar	Halkbahçesi	Puanlama oranı (%)
İnsanların alana ulaşımının kolay olması		87
Alanın yakınında bulunan otobüs duraklarının yeterli olması		86
Kullanıcılara güneş, gölge ve rüzgardan korunma olanaklarının sunulması		83
İnsanların birbirine gülümseme ve göz teması kurma kaygılarının olmaması		78
Her aktivite bölgesinde ve alanın girişinde oturma yerlerinin yeterli olması		76
Alana ulaşmak için otobüs, araba ve bisiklet gibi alternatiflerin olması		75
Alan içerisinde toplanma noktalarının olması		74
Alanda güvenlik açısından (trafik vb.) sınırlandırma elemanlarının düşünülmesi (duvar, toprak tepe (tümsek) ağaçlık, çit bitkileri, bariyer ya da kombine materyaller)		72
İnsanların birbiri ile iletişim ve konuşma durumunun iyi olması		72
Alana ait otoparkın olması		71
Oturma-Dinlenme yerlerinin uygun olması		68



Alanda farklı aktivitelere katılabilme olanağının olması	67
Alanda su elemanının farklı şekilde kullanımının olması (Süs havuzu, çeşme meşale, vb.)	65
Alan içinde bitkisel tasarımlarda değişik kullanıcı gruplarının göz önünde tutulmuş olması	65
Oturma ve dinlenme alanlarının sayısal olarak yeterli olması	63
Donatı elemanlarının niteliksel olarak yeterli olması (kalitesi-temizliği-kullanıma uygunlukları)	63
Alandan çöplerin alınması	61
Alanın iyi bir izlenim veriyor olması	56
Alanın giriş ve çıkışlarının açık olması	56
Alanda fotoğraf çekmeye değer özelliklerin olması	55

Çizelge 16. Halkbahçesi'nin zayıf yanları ve puanlama oranı

Zayıf yanlar	Halkbahçesi	Puanlama oranı (%)
Alan çevresindeki yerleşimlerin görsel kirlilik oluşturması		37
Alan tasarımında etkinlik bölgelerinin kullanılabilir olmaması		38
Alanın sahip olduğu yürüyüş ve bisiklet yollarının genel olarak ihtiyacı karşılamaması, birbirinden ayrı olmaması		40
Alanın iç yapısının dışarıdan görülebilir olmaması		41
Alanda gürültünün kirlilik seviyesinde rahatsızlık vermesi		41
Alanda odak-vurgu noktası olabilecek elemanların olmaması		42
Alanın içindeki işaretleme sistemlerinin yetersiz olması		42
Bitkilerin bakımı, çimlerin biçimi ve bakımının yapılmaması		43
Aktivite alanlarının çevresinden algılanmıyor olması		45
Alanın yapısal tasarımının niteliğinin iyi olmaması		45
Alanın fiziksel tasarım ve düzenlemesinin alanın gece boyunca da kullanımını desteklememesi		47
Alanın sahip olduğu sirkülasyonun, insanları istedikleri yere ulaştırmıyor olması		51
Alanda ihtiyaç duyulan yeme-içme, WC vb tesislerin yetersiz olması		51
Alana kimlik kazandırabilecek elemanların olmaması		52

Çizelge 17. Halkbahçesi'nin fırsatları ve puanlama oranı

Fırsatlar	Halkbahçesi	Puanlama oranı (%)
Herhangi bir acil durum veya sorunda yardıma kolay ulaşılabilir olması		83
Alanın rekreasyonel kullanımın yanında kentin açık hava dersliklerinden biri olarak hizmet verecek nitelikte olması		83
Alanda yeşil alan azlığı nedeni ile kent içinde ısınan yüzeylerin fazlalığının iklimsel açıdan ısı adaları yaratma riski olmaması		79
Alanın, kentin önemli organizasyonlarının gerçekleştirilebileceği ayrıcalıklı mekanlardan görülmesi (Çocuk etkinlikleri, bayram törenleri, kermesler, eğlence ve gösteriler, vb.)		79
Alanın farklı bir kullanıma tahsis edilmesi durumunda bu alanı korumaya yönelik resmi statüde bir savunma refleksinin gelişmiş olması		72
İnsanların alanın temizliği konusunda özverili olması (Gördüğü çöpü toplama gibi)		68
Alanın değişik kullanıcı grupları tarafından kullanılabilir olması (çiftler, aile, arkadaş)		56
Alanda yönetimin varlığı ve işleyişin iyi olması		54

Çizelge 18. Halkbahçesi'nin tehditleri ve puanlama oranı

Tehditler	Halkbahçesi	Puanlama oranı (%)
Alana kazandırılacak etkinlikler açısından alanın yeteri kadar büyük olmaması		37
Kentliye sunulan hizmetlerin azlığı nedeni ile bu alanda gelecekte kullanımın zayıflama olasılığı		37
Alanın planının, alanı ilk kullananlar için yeterince açıklayıcı olmaması		38
Alana getirilecek birtakım kalıcı hizmet ünitelerinin alanı daraltma ve kullanımı kısıtlama riskinin olması		39
Rekreasyon aktivitelerinin uluslararası standartlara uygun olmaması		41
Alanın insanlar üzerinde güven hissi bırakmaması		43
Alanın günün ve yılın farklı zamanlarında ziyaret etmek için ilgi çekici olması		43
Alan yapı ve ekipmanlarının bakım ve tamirlerinin düzenli yapılmıyor olması		45
Yerel yönetimlerde kent parkları bilgi sistemi olmayışı alanın mevcut haliyle korunarak ve geliştirilerek geleceğe taşınması noktasında risk yaratması		49

Çizelge 19. Özgürlük Parkı'nın güçlü yanları ve puanlama oranı

Güçlü yanlar	Özgürlük Parkı	Puanlama oranı (%)
Alanın giriş ve çıkışlarının açık olması		96
Aktivite alanlarının çevresinden algılanabilir olması		94
Alanın iç yapısının dışarıdan görülebilir olması		94
Alanın sahip olduğu yürüyüş ve bisiklet yollarının genel olarak ihtiyacı karşılıyor ve birbirinden ayrı olması		94
Alanda odak-vurgu noktası olabilecek elemanların olması		92
Alana ait otoparkın olması		92
Alan tasarımında etkinlik bölgelerinin kullanılabilir olması		91
İnsanların birbiri ile iletişim ve konuşma durumunun iyi olması		88
Alanın sahip olduğu sirkülasyonun, insanları istedikleri yere ulaştırıyor olması		87
Alanda farklı aktivitelere katılabilme olanağının olması		87

Her aktivite bölgesinde ve alanın girişinde oturma yerlerinin yeterli olması	86
Donatı elemanlarının niteliksel yeterliliğinin iyi olması (kalitesi-temizliği-kullanıma uygunlukları)	86
Alana kimlik kazandırabilecek elemanların olması	86
Alanda güvenlik açısından (trafik vb.) sınırlandırma elemanlarının düşünülmüş olması (duvar, toprak tepe (tümsek) ağaçlık, çit bitkileri, bariyer ya da kombine materyaller)	85
İnsanların birbirine gülümseme ve göz teması kurma kaygılarının olmaması	85
Alanın iyi bir izlenim veriyor olması	84
Bitkilerin bakımı, çimlerin biçimi ve bakım durumunun iyi olması	84
Alanın içindeki işaretleme sistemlerinin olması	84
Alan içerisinde toplanma noktalarının olması	83
Alanın çevresindeki yerleşimlerin görsel kirlilik oluşturmaması	82
Alanda fotoğraf çekmeye değer özelliklerin olması	78
Alandan çöplerin alınması	78
Alanın yapısal tasarım niteliğinin uygun olması	77
Kullanıcılara güneş, gölge ve rüzgardan korunma olanaklarının sunulması	74
Oturma-Dinlenme yerlerinin uygun olması	72
Alanda gürültünün kirlilik seviyesinde rahatsızlık vermemesi	72
Alan içinde bitkisel tasarımlarda değişik kullanıcı gruplarının göz önünde tutulmuş olması	72
Alana ulaşmak için otobüs, araba ve bisiklet gibi alternatiflerin olması	71
Alanın fiziksel tasarım ve düzenlemesinin alanın gece boyunca da kullanımını destekliyor olması	71
İnsanların alana ulaşımının kolay olması	69
Oturma ve dinlenme alanlarının sayısal olarak yeterli olması	61
Alanda güvenlik personelinin olması	61
Alanın yakınında bulunan otobüs duraklarının yeterli olması	61

Çizelge 20. Özgürlük Parkı'nın zayıf yanları ve puanlama oranı

Zayıf yanlar	Özgürlük Parkı	Puanlama oranı (%)
Alanda ihtiyaç duyulan yeme-içme, WC vb tesislerin durumunun yetersiz olması		49
Alanda su elemanının farklı şekilde kullanımının olmaması (Süs havuzu, çeşme meşale, vb.)		52

Çizelge 21. Özgürlük Parkı'nın fırsatları ve puanlama oranı

Fırsatlar	Özgürlük Parkı	Puanlama oranı (%)
Alan yapı ve ekipmanlarının bakım ve tamirleri düzenli yapılıyor olması		94
İnsanların alanın temizliği konusunda özverili olması (Gördüğü çöpü toplama gibi)		93
Alan tasarımında etkinlik bölgelerinin kullanılabilir olması		91
Alanın günün ve yılın farklı zamanlarında ziyaret etmek için ilgi çekici olması		89
Kentliye sunulan hizmetlerin azlığı nedeni ile bu alanda gelecekte kullanım zayıflamayacağı beklentisi		87
Alanda güvenlik açısından (trafik vb.) sınırlandırma elemanlarının düşünülmüş olması (duvar, toprak tepe (tümsek) ağaçlık, çit bitkileri, bariyer ya da kombine materyaller)		85
Alanın değişik kullanıcı grupları tarafından kullanılabilir olması (çiftler, aile, arkadaş)		83
Alanın planının, alanı ilk kullananlar için yeterince açıklayıcı olması		79
Alanda yönetimin varlığı ve işleyişinin iyi olması		79
Rekreasyon aktivitelerinin uluslararası standartlara uygun olması		79
Alana kazandırılacak etkinlikler açısından alan yeteri kadar büyük görülmesi		77
Alanın fiziksel tasarım ve düzenlemesinin alanın gece boyunca da kullanımını destekliyor olması		71
Alanın insanlar üzerinde güven hissi bırakması		68

Çizelge 22. Özgürlük Parkı'nın tehditleri ve puanlama oranı

Tehditler	Özgürlük Parkı	Puanlama oranı (%)
Alanın, kentin önemli organizasyonlarının gerçekleştirilebileceği ayrıcalıklı mekanlardan görülmemesi (Çocuk etkinlikleri, bayram törenleri, kermesler, eğlence ve gösteriler, vb.)		44
Herhangi bir acil durum veya sorunda yardıma kolay ulaşılabilir olmaması		47
Yerel yönetimlerde kent parkları bilgi sistemi olmayışı alanın mevcut haliyle korunarak ve geliştirilerek geleceğe taşınması noktasında risk yaratması		47
Alanın farklı bir kullanıma tahsis edilmesi durumunda bu alanı korumaya yönelik resmi statüde herhangi bir savunma refleksi gelişmemiş olması		49
Alana getirilecek birtakım kalıcı hizmet ünitelerinin alanı daraltma ve kullanımı kısıtlama riski olması		51
Alan rekreasyonel kullanımın yanında kentin açık hava dersliklerinden biri olarak hizmet verecek nitelikte görülmemesi		51
Alanda yeşil alan azlığı nedeni ile kent içinde ısınan yüzeylerin fazlalığının iklimsel açıdan ısı adaları yaratma riskinin olması		52

Sonuç ve Öneriler

Uzman değerlendirmeleri ışığında Eski Kordon'un en güçlü yanının alanın gece boyunca kullanımı desteklemesi (%95), en zayıf yanının ise bitkisel tasarımda değişik kullanıcı gruplarının göz önünde bulundurulmaması (%34) olduğu görülmüştür. Alanın değişik kullanıcı grupları tarafından kullanıma uygun olması (%89) en önemli fırsat, alana kazandırılacak etkinlikler açısından alanın yeteri kadar büyük olmaması ise (%36) önemli bir tehdit olarak algılanmıştır.



Yeni Kordon'un en güçlü yanı alanda farklı aktivitelere katılabilme olanağı (%93) olarak görülürken, en zayıf yanı ise çevresindeki yerleşimlerin görsel kirlilik yaratması (%39) olarak belirlenmiştir. Bu alanın insanlar üzerinde güven hissi oluşturması (%87) önemli bir fırsat, alana getirilecek kalıcı hizmet ünitelerinin alanı daraltma ve kullanımı kısıtlama riskinin olması (%37) ise en önemli tehdit olarak değerlendirilmiştir.

Sarıçay ve çevresinde alana ait otopark olması (%95) en güçlü yan, oturma ve dinlenme yerlerinin olmaması (%41) ise en zayıf yan olarak değerlendirilmiştir. Rekreasyon aktivitelerinin uluslararası standartlarda görülmesi (%79) en önemli fırsat, alanda yeşil alan azlığı nedeni ile ısı adası oluşma riskinin olması (%41) ise en önemli tehdit olarak belirlenmiştir.

Halkbahçesi'nde alana ulaşımın kolay olması (%87) en güçlü yan, alan çevresindeki yerleşimlerin görsel kirlilik yaratması (%37) ise zayıf yan olarak görülmüştür. Herhangi bir acil durum veya sorunda yardıma kolay ulaşılabilir olması (%83) en önemli fırsat, alana kazandırılacak etkinlikler açısından alanın yeteri kadar büyük olmaması (%37) ise en önemli tehdit olarak algılanmıştır.

Özgürlük Parkı'nda alanın giriş ve çıkışlarının açık olması (%96) en güçlü yan, alanda yeme-içme tesisi ve WC yetersizliği (%49) en zayıf yan olarak görülmüştür. Alanda yapı ve ekipmanlarının bakım ve tamiratlarının düzenli yapılıyor olması (%94) en önemli fırsat, kentin önemli organizasyonlarının gerçekleştirilmesi için ayrıcalıklı olarak görülmemesi (%44) ise en önemli tehdit olarak belirlenmiştir.

Sonuçlar doğrultusunda alanlarda yapılacak iyileştirmeler kentsel yaşam kalitesinin artmasına ve kent yaşanabilirliğinin gelişmesine katkı sunacaktır. Bu yönde yapılması gerekenler aşağıda verilmiştir:

Eski Kordon

Çanakkale kentinde kullanım yönünden halk tarafından da tercih edilen alan olan Eski Kordon'da sert zeminlerin çoğunlukta olması nedeni ile bitkilendirme yapılacak alan oransal olarak çok azdır. Bu nedenle farklı kullanıcı kesimleri de değerlendirilerek görsel ve işlevsel özellikte yeşil alanlar oluşturulmalı ve bu alanlarda bitkilendirme yapılmalıdır.

Alan gerisindeki yoğun yapılaşmanın oluşturduğu baskı sonucu, alan zamanla daralmış ve artan nüfusun getirdiği yetersiz alan kullanımı neticesinde iki kez denizin doldurulması yolu ile yeni alanlar kazanılmaya çalışılmıştır. Yeni etkinliklerin alana getirilmesi noktasında alan yeteri kadar büyük olmamakla beraber, yapılacak genişletme çalışmalarının denizi doldurmak yerine bu bölgedeki tek yönlü trafiğin de iptal edilerek yolun kapatılması yönünde olması önerilmektedir.

Yeni Kordon

Yeni Kordon, Eski Kordon'a gün geçtikçe rakip olmakta, bu alandan, sahip olduğu kumsal ve denize girebilme olanakları ile ayrılmaktadır. Yerleşim baskısı ile çok katlı binaların kıyıya gereğinden fazla yaklaşması neticesinde artan bir görsel çevresel kirlilik oluşmaktadır. Bu baskının önüne geçmek için mevcut alanda bulunan tek katlı yapıların yerine yapılacak olanlara çok kat izni verilmemesi, kumsal içinde bulunan tesislerin kaldırılarak halkın kullanıma açılması gerekmektedir.

Aşırı kullanım ve rantın oluşturduğu baskı alanda uygulanacak kalıcı hizmet ünitelerinin alanı daraltmasına neden olabilecektir. Mevcutta kafe ve lokantaların kumsaldaki masa, sandalye vb ekipmanlarının kaldırılması, sahildeki atıl durumda bulunan yapı ve iskelelerin sökülmesi ve kıyı gerisindeki sitelere ait duvarların kaldırılması ile bu daralmanın önüne geçilmesi mümkün görülmektedir.

Sarıçay ve Çevresi

Alanda bulunan rekreasyon alanları, halk pazarı, kent merkezine geçiş için yaya köprüsünün bulunması, minibüs durakları gibi alanların olması bu alanı kullanan ve bu alanda geçici süre beklemek zorunda kalan insanların sayısını arttırmaktadır. Bu nedenlerle oturma ve dinlenme alanı sayısı ihtiyacı karşılayacak şekilde kullanıcı sayısı ile doğru orantılı olarak artırılmalıdır.

Büyük ve kapalı bir pazar alanı ile geniş bir otoparkı bünyesinde barındıran ayrıca Fevzipaşa Mahallesi civarında yine geniş otoparklara sahip olan alanda özellikle yaz aylarında beton yüzeylerdeki sıcaklığın artışından kaynaklı kentsel ısı adaları oluşmaktadır. Bu alanlarda gölgeleme amacı ile bitkilendirmenin yapılması bu sorunu çözecektir.



Halkbahçesi

Kent merkezinde bulunan bu alanın etrafı eski kentleşmeden günümüze gelen yapısal örnekler ile doludur. Bu yapılar alanı görsel bir kirliliğin ortasında bırakmaktadır. İlk olarak hemen yanında bulunan ve kent merkezinde tehlike yaratan benzin istasyonunun kent merkezi dışına taşınması gerekmektedir. Bakımsız haldeki belediye iş merkezinin ve kamu kurumlarının dış cephelerinin iyileştirilmesi ile ticarethanelerin tabela ve dış ünitelerinin modern bir görünüme kavuşturulması kirliliğin önüne geçmede atılacak adımlardan bazılarıdır.

Halkbahçesi'nde yeni aktiviteler için çok fazla alan bulunmamaktadır. Mevcut alandaki bitkilerin koruma altında olması kuruyanların bile alandan uzaklaştırmasına çok fazla imkân vermemektedir. Bu nedenlerle yeni aktivitelere yer verilirken hemen yakınındaki Muammer Aksoy Parkı ile ilişkilendirilmesi ve Tema Evi'nin olduğu alandaki boş yerlerde konumlandırılması uygun olacaktır.

Özgürlük Parkı

Her ne kadar bu alanda bir adet kafe bulunsa da yeme-içme ve WC bakımından yetersiz kalmaktadır. Esenler Mahallesi'nde artan konutlaşmadan kaynaklı kullanıcı artışı ve manzara özelliği nedeni ile bu alana gelen ziyaretçilerin oluşturduğu baskı, bu alandaki kafe ve tesislerin sayısının artırılmasını gerektirmektedir.

Truva Atı'nın da içinde olacağı ve yöresel ürünlerin satış ve tanıtımının yapılacağı bir alan olarak tasarlanan bu alan, önemli organizasyonların yapılması için ayrıcalıklı hale gelememiştir. Bu noktada Truva Atı'nın alana getirilmesi, mevcut atölye ve satış ünitelerinin açılması ve birtakım etkinlikler için alanlar yaratılması sonucunda istenilen düzeye erişecektir.

Teşekkür: Bu çalışma, Çanakkale Onsekiz Mart Üniversitesi Bilimsel Araştırma Projeleri Koordinasyon Birimi tarafından desteklenen (SDK-2013-120 No'lu Doktora Tez Projesi) "Çanakkale Kenti Rekreasyon Potansiyelinin Kentlerin Yaşanabilirliği Açısından Değerlendirilmesi" başlıklı doktora tezinden üretilmiştir.

Kaynaklar

- Beyhan, G., Peker, Z., Polat, E., Şenol, P., 2013. Kentsel/Mekansal Yaşanabilirlik Üzerine Kavramsal Bir Çözümleme, 25. International Building & Life Congress. 28–30 Mart 2013, 23–28.
- Budruk, M., Stanis, S.A.W., 2013. Place Attachment And Recreation Experience Preference: A Further Exploration Of The Relationship, Journal Of Outdoor Recreation And Tourism. (1–2), 51–61.
- Fischler, R., 2000. Planning For Social Betterment: From Standart Of Living To Quality Of Life, Urban Planning In A Changing World, The Twentieth Century Experience. 183 pp. London.
- Gür, Ö., 2003. İzmir Kenti ve Yakın Çevresinin Rekreasyon Amaçlı Kullanımı, Etkiler ve Sorunlar, Yüksek Lisans Tezi, Ege Üniversitesi Sosyal Bilimler Enstitüsü Coğrafya Anabilim Dalı.
- Jacobs, A., Appleyard, D., 1996. Toward An Urban Design Manifesto, Journal Of The American Planning Association 1987, The City Reader. 234 pp. London.
- Project for Public Spaces, 2000. How To Turn A Place Around: A Handbook For Creating Successful Public Spaces, New York.
- Yücel, F.G., Yıldızcı, C.A., 2006. Kent Parkları İle İlgili Kalite Kriterlerinin Oluşturulması, İTÜ Dergisi. 5 (2); 220–230.
- Zhang, H., Chen, B., Sun, Z., Bao, Z., 2013. Landscape Perception And Recreation Needs In Urban Green Space In Fuyang, Hangzhou, China, Urban Forestry & Urban Greening. 12, 44–52.