




Geçici Koruma Altındaki Suriyeli Çocuklar

Syrian Children under Temporary Protection

Doç. Dr. Derya KAYMA ¹

Öz

Göç, nedenine göre farklılık gösterse de tarihsel süreçte hep var olan bir sosyal sorun olarak karşımıza çıkmaktadır. Bu çalışmada göç olgusu 2011 yılı sonrasında Suriye'den kitlesel göç hareketiyle Türkiye'ye gelen geçici koruma altındaki Suriyeli çocuklar odağında incelenmiştir. Geçici koruma altındaki Suriyeli çocukların eğitim, sağlık, çalışma hayatları ve sosyal yardımlardan yararlanma durumları dünya ve Türkiye verileri ile karşılaştırılmıştır. Çalışma sonucunda Suriyeli çocukların her yıl eğitim-öğretim hizmetlerinden daha fazla yararlandığı ancak eğitim-öğretime katılım oranlarının Türkiye ortalamasının gerisinde olduğu belirlenmiştir. Suriyeli çocuklar psikolojik ve psikiyatrik sağlık hizmetlerine daha fazla ihtiyaç duymakla zor koşullarda ve ucuz iş gücü olarak çalışan Suriyeli çocukların yaş gruplarına göre çalışma oranları Türkiye ile benzer, dünya ile ise tam tersi bir özellik göstermektedir. Suriyelilerin genel olarak kişi başına düşen milli gelirleri dünya ve Türkiye'nin oldukça altında olduğu dolayısıyla Suriyeli çocukların sosyoekonomik koşullar bakımından önemli yetersizliklere sahip olduğu anlaşılmıştır. Var olan bulgular geçici koruma altındaki Suriyeli çocukların eğitim, sağlık, çalışma hayatlarında ve sosyoekonomik koşullarında yetersizliklerin bulunduğunu göstermektedir. Dolayısıyla, var olan hizmet ve programların sürdürülebilirliğinin sağlanarak yeni hizmet ve programlar geliştirilmesi ihtiyacı söz konusudur.

Anahtar Kelimeler: Göç, geçici koruma altındaki Suriyeli çocuklar, eğitim, sağlık, çalışma hayatı

Makale Türü: Derleme

Abstract

Although migration varies depending on its reason, it appears as a social problem that has always existed throughout history. In this study, the phenomenon of migration was examined with the focus on Syrian children under temporary protection who came to Türkiye with the mass migration from Syria after 2011. The education, health, working life and social assistance benefits of Syrian children under temporary protection were compared with world and Türkiye data. As a result of the study, it was determined that Syrian children benefit more from education and training services every year, but their participation rates in education are behind the Türkiye's average. Syrian children need psychological and psychiatric health services more, and the working rates of Syrian children, who work under difficult conditions and as cheap labor, according to their age groups, are similar to Türkiye and the opposite to the world. It has been understood that the per capita national income of Syrians is generally well below that of the world and Türkiye, so Syrian children have significant deficiencies in terms of socioeconomic conditions. Existing findings show that there are deficiencies in the education, health, working life and socioeconomic conditions of Syrian children under temporary protection. Therefore, there is a need to develop new services and programs by ensuring the sustainability of existing services and programs.

Keywords: Migration, Syrian children under temporary protection, education, health, work life

Paper Type: Review

¹Manisa Celâl Bayar Üniversitesi, Kırkağaç Meslek Yüksekokulu, deryakayma@gmail.com

Giriş

Göç, farklı nedenlerle insanların bireysel, küçük gruplarla veya kitlesel olarak gerçekleştirdikleri coğrafi yer değiştirme eylemi olarak tanımlanmaktadır. İnsani hareketliliğe neden olan nedenler genellikle politik, ekonomik, sosyal veya dini olabilmektedir. İnsanlar hayat standartlarını yükseltmek amacıyla gönüllü olarak göç edebileceği gibi yaşanan coğrafyada gerçekleşen ekonomik krizler, savaşlar, doğal afetler, siyasi veya dini baskılar vb. gibi nedenlerle de zorunlu göçe maruz kalabilmektedir. Göç etme nedenlerine bağlı olarak göç eden bireyler göçmen, mülteci, sığınmacı, geçici koruma altındaki birey gibi farklı kavramlarla tanımlanmaktadır. Irkı, dini, tabiiyeti, bir toplumsal gruba dahil olması veya siyasi düşüncesi nedeniyle zulme uğrama riski bulunan, bu nedenle vatandaşı olduğu ülkeye dönemeyen, ülkesini terk ederek kendi ülkesi dışında başka bir ülke tarafından korunmak isteyen (Mültecilerin Hukuki Statüsüne İlişkin Cenevre Sözleşmesi, 1951) kişilere mülteci denilmektedir. Kendi ülkesinde bulunma veya dönme ihtimalinde yaşam riski bulunan bu bireylerin başka bir ülkeye giderek uluslararası koruma başvurusunda bulunan ancak başvuru süresi henüz sonuçlanmamış kişilere sığınmacı denilmektedir. Geçici koruma ise kendi ülkesinden zorla ayrılmış, ülkesine geri dönmesi mümkün olmayan, bireysel veya kitlesel bir şekilde Türkiye'nin sınırlarına gelen veya sınırlardan geçen, koruma başvurusu ise değerlendirmeye alınamayan kişilere verilen bir korumadır (Geçici Koruma Yönetmeliği, md. 3/1-f). Mülteci, sığınmacı ve geçici koruma altındaki kişilerin ülkelerine dönme durumunda önemli riskler ile karşı karşıya kalma durumu olması nedeniyle zorunlu göç yaşamaları söz konusudur. Ancak göçmenler kendi istekleriyle kendi ülkesinden ayrılan kişilerdir.

2020 yılının son çeyreğinde dünyada yaşanan çatışmalar, savaşlar, terör olayları ile birlikte önemli insan hakkı ihlalleri ve ekonomik yetersizlikler nedenleriyle 48 milyon kişi kendi ülkesi içinde 82.4 milyon kişi ise dünyada zorla yerinden edilmiştir. Dünya'da 26,4 milyon mülteci bulunmakla birlikte 4.1 milyon sığınmacı bulunmaktadır (UNHCR, 2020). Avrupa Sığınma Destek Ofisi'nin Sığınma Raporu (EASO, 2020)'na göre dünya genelindeki mülteci sayısının büyük çoğunluğunu (1/3) 6.6 milyon Suriyeli oluşturmaktadır. Ülkesinde 2011 yılında başlayan çatışmalardan kaynaklı olarak ülkesinden ayrılmak zorunda kalan Suriyeliler Türkiye başta olmak üzere aynı coğrafya üzerinde bulunan Irak, Lübnan, Ürdün ve Mısır gibi ülkelere göç etmek zorunda kalmıştır. Göç eden Suriyelilerin yarısından fazlasını ise kadınlar ve çocuklar oluşturmaktadır (AFAD, 2014). Avrupa Birliği ülkelerine yapılan uluslararası koruma başvurularında da Suriyeli mültecilerin büyük çoğunluğunu oluşturduğu görülmektedir. Türkiye ise kayıtlı Suriyeli mültecilerin en yoğun olarak bulunduğu ülkeler arasında birinci sırada gelmektedir.

Türkiye tarih boyunca bulunduğu coğrafyada Avrupa ile Asya kıtaları arasında transit konumunda olmasından dolayı sürekli göç alan ve göç veren bir ülkedir. Ancak 2010'lu yıllarda Tunus ve Mısır gibi farklı Arap ülkelerinde başlayan isyan ve iç savaşların Suriye'ye de sıçraması ile birlikte Türkiye çok ciddi bir göç ile karşı karşıya kalmıştır. İlk olarak 2011 yılının Nisan ayında başlayan bu göçmen hareketliliği zamanla kitlesel bir göç hareketliliğine dönüşmüştür.

Dünya genelinde mültecilerin insan hakkı ihlallerine uğramaması için Fournier (2021, s. 1-9) tarafından mültecilere sağlanması gereken haklar temel ilkeler ile belirlenmiştir. Bu ilkeler;

- Yaşanan göçün güvenliği sağlanarak insan haklarına tüm devletler tarafından uyulmalıdır.
- Göç eden bireylere yönelik ayrımcılık engellenmelidir.
- Göç eden bireylerin adalet mekanizmalarına erişimi sağlanmalıdır.
- Göç eden bireylerin en temel haklarından biri olan yaşam hakları garanti altına alınmalıdır ve riskli durumlarda acil yardım hizmetleri sunulmalıdır.
- Tüm devletler ülke sınırlarında yönetimi sağlamalı ve insan onuru ilkesini göz etmelidir.

- Uluslararası mevzuatlara uygun olarak geri dönüşler sağlanmalıdır.
- Göç eden bireyler her türlü şiddet, işkence ve sömürüden korunmalıdır.
- Göç eden bireylerin keyfi gözaltına alınması engellenmelidir.
- Devletler göç eden bireylerin aile bütünlüğünü korumalıdır ve aile bütünlüğünü sağlama konusunda kolaylaştırıcı olmalıdır.
- Göç eden tüm bireylerin fiziksel veya zihinsel tüm sağlık hizmetlerinden yararlandırılması gerekmektedir.
- Tüm yetkililer göç eden bireylerin yaşam standartlarını insan boyutta sürdürebilmeleri için gerekli çabayı göstermelidir.
- Göç eden bireylerin çalışma, eğitim, bilgi edinime hakları güvence altına alınmalıdır.
- Kitlesele zorunlu göçler de dahil olmak üzere göçe verilen tüm yanıtların izlendiğinden ve hesap verebilir olduğundan emin olunmalıdır.
- Göç eden bireylerin hak savunuculuğunu yapan etkinliklerine saygı duyulmalıdır.
- Göç eden bireylerin kişisel bilgileri ve mahremiyetleri korunmalıdır, ayrıca göç eden bireyleri ayırıştırıcı bulgular toplanmalıdır.
- İnsanların haklarını koruyan ve cinsiyet farklılıklarına duyarla göç yönetimi sağlanmalıdır.

Çocuklara özgü olarak ise bu temel ilkelere ek olarak;

- Çocukların gözaltına alınması söz konusu olmamalıdır.
- Göçe maruz kalan çocukların çocuk oldukları göz önüne alınarak tüm hakları korunmalıdır.
- Göç eden kadın ve kız çocuklarının hakları korunmalıdır.

Bu temel ilkelerin uygulanabilmesi için Türkiye'ye sığınan Suriyelilerin hayatı risklerinin ortadan kaldırılabilmesi ve yaşamlarını güvenli bir şekilde sürdürebilmeleri için sosyal, ekonomik ve politik anlamda birçok yeni düzenleme yapılmıştır. Öncelikle 2012 tarihinde İçişleri Bakanlığı tarafından Türkiye'ye Toplu Sığınma Amacıyla Gelen Suriye Arap Cumhuriyeti Vatandaşlarının ve Suriye Arap Cumhuriyetinde İkamet Eden Vatansız Kişilerin Kabulüne ve Barındırılmasına İlişkin Yönerge (Göç İdaresi Başkanlığı [GİB], 2022a) yürürlüğe koyulmuş daha sonra Yabancılar ve Uluslararası Koruma Kanunu (YUKK) 2013 yılında yürürlüğe girmiştir. Yapılan yeni mevzuat düzenlemelerinin temel amacı yaşanan kitlesele göç sonucunda gelen insanların acil korunma ihtiyaçlarının karşılanarak hayati veya kötü muamele riski olan ülkelere geri gönderilmemesi kaydıyla insan haklarına uygun temel asgari standartlarla barınma imkânı sunabilmektir. Dolayısıyla göç ile gelen Suriyeliler mülteci olarak sıfatlandırılmamakta Suriyelilere geçici koruma statüsü verilmektedir. YUKK'na göre geçici koruma, zorla ülkesinden ayrılmış ve ülkesine geri dönemeyen, geçici koruma talep ederek acilen toplu bir şekilde Türkiye'nin sınırlarına gelen ve geçen yabancı uyruklu kişilere sağlanan bir hak (91. md.) olarak tanımlanmaktadır.

2019 yılında toplam 80.000 Suriyeli uluslararası koruma başvurusunda bulunmuştur. Bu başvuruların 17.700'ünü tek başına göç eden veya göç sürecinde ailesini kaybeden refakatsiz çocuklar oluşturmaktadır. Bu çocukların %86'sı erkek olup %90'ı 14-18 yaş arasında bulunmaktadır (EASO, 2020). Refakatsiz çocuklar ile birlikte aile bireyleri ile başvuran çocukların da bulunduğu düşünüldüğünde göç hareketliliklerinde çocukların önemli bir yerinin bulunduğu söylenebilir. Çocukların her ne nedenle olursa olsun yaşam yerlerinden ayrılmak zorunda bırakılarak göçe maruz bırakılması onların sağlıklı gelişimlerini olumsuz etkileyen en önemli etkenlerden biridir. Çocuklar göç öncesi, göç süreci ve göç sonrasında birçok risk ile karşı karşıya kalmaktadır. Birleşmiş Milletler Mülteciler Yüksek Komiserliği'nin yaşanan göç sonrası Türkiye'deki Suriyeli çocukların karşı karşıya kaldığı risk unsurlarını değerlendirdiği araştırma sonuçlarına göre çocukların yarısından fazlasının (%51) psikolojik sorunlar ile karşı karşıya kaldığı belirlenmiştir. Psikolojik sorunları %25 ile eğitimin sonlanması, %11 ile çocuk işçiliği izlemektedir. Çocuk istismarı, çocuk evlilikleri, refakatsiz çocuklar, evsizlik, aile içi şiddet, doğduktan sonra kayıtsız birey gibi farklı riskler de bulunmaktadır (UNHCR, 2015).

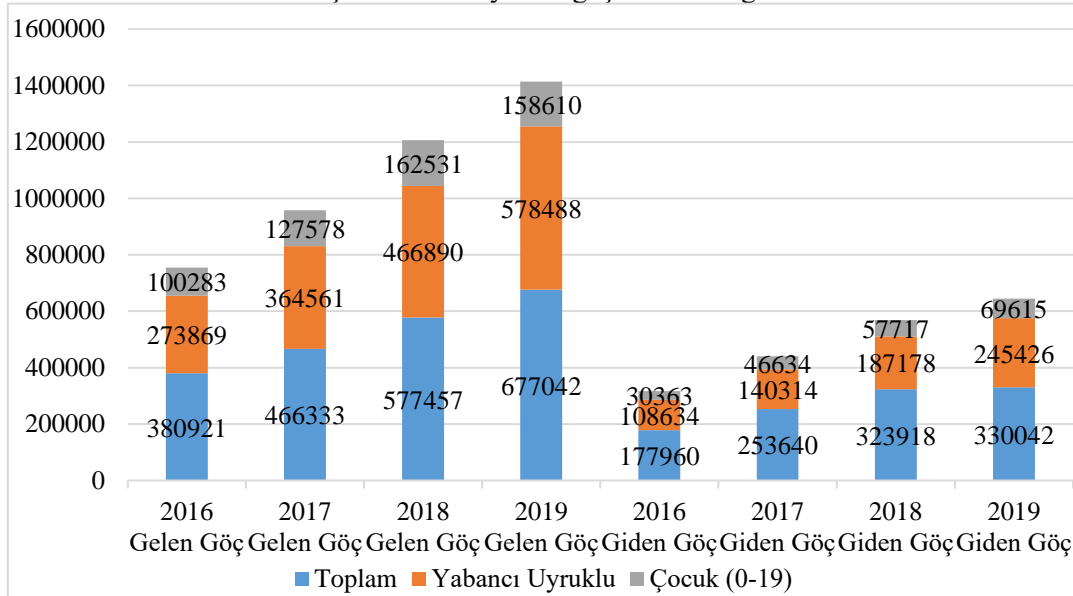
Çocuk Hakları Sözleşmesi (ÇHS)'ne göre çocukların doğmadan önce ve sonrasında en başta yaşama, korunma, gelişme ve katılma olmak üzere barınma, beslenme, eğitim, sağlık, kötü muameleye ve sömürüye karşı korunma vb. gibi sahip oldukları temel hakları bulunmaktadır. Bu haklar çocukların üstün yararını sağlamakla birlikte çocukların sağlıklı bir birey olarak gelişmesini de desteklemektedir. ÇHS dünya çocuklarının tüm bu haklarını bütünleştirerek çocuklarla ilgili anayasası niteliğindedir. Türkiye'nin de dahil olduğu en fazla katılım gösterilen ve 196 ülke tarafından onaylanan bir insan hakları belgesi olan ÇHS'ne göre; sözleşmeye imza atan tüm devletler; sınırları içinde olan tüm çocukları tanımakla birlikte hiçbir ayırım yapmaksızın çocukların haklarını güvence altına alır (Md. 2/1). Aynı şekilde sözleşmenin 22. maddesinde mülteci ve sığınmacı çocuklara ilişkin olarak da ayrı bir düzenleme yapılarak taraf devletlerin sınırları içindeki sığınmacı veya mülteci statüsündeki tüm çocukların belirtilen haklar çerçevesinde ihtiyaçlarının karşılanabilmesi için de devletlere bazı sorumluluklar verilmiştir. Sözleşmede ilk olarak yaşama hakkına yer verilmiştir (6. md.) Sadece doğum sonrası değil çocuğun doğum öncesinde de yaşam hakkının devamı için tüm taraf devletler gerekli önlemleri almakla mükelleftir. Sözleşmede çocukların sağlık (24. md.), korunma (20 ve 25. md.), eğitim (28. md.), çalışma (32. md.) haklarına dair de özel maddeler düzenlenmiştir.

Uluslararası ve ulusal düzeyde yapılan tüm mevzuat düzenlemeleri mülteci çocukların göç süreçlerinde ve sonrasında yaşayabilecekleri olası sorunlar karşısında temel haklarını güvence altına almaktır. Bu kapsamda bu çalışmada öncelikli olarak Türkiye'deki göç hareketliliği incelenmiştir. Sonrasında geçici koruma altındaki Suriyeli çocukların ulusal ve uluslararası mevzuatça da güvenceye alınması önerilen en temel haklarından olan eğitim, sağlık, çalışma, sosyal yardım ve korunma gibi temel haklara erişimi resmi istatistikler ve araştırma sonuçları ile değerlendirilmiştir.

1. Türkiye'de Göç ve Geçici Koruma Altındaki Suriyeliler

Asya ve Avrupa arasındaki coğrafi konum itibari Türkiye'de sürekli olarak göç hareketliliği görülebilmektedir. Resmi istatistiklere göre (TUİK, 2019a) Türkiye'de her yıl artan bir göç hareketliliği bulunmakla birlikte en fazla göç alınan ülkeler Irak, Afganistan, Suriye, Türkmenistan, İran ve Azerbaycan bulunmaktadır. Türkiye'nin 2016-2019 yılları arasındaki göç hareketliliği yabancı uyruklu birey ve çocuk bazında Şekil 1'de verilmiştir.

Şekil 1. Türkiye'nin göç hareketliliği



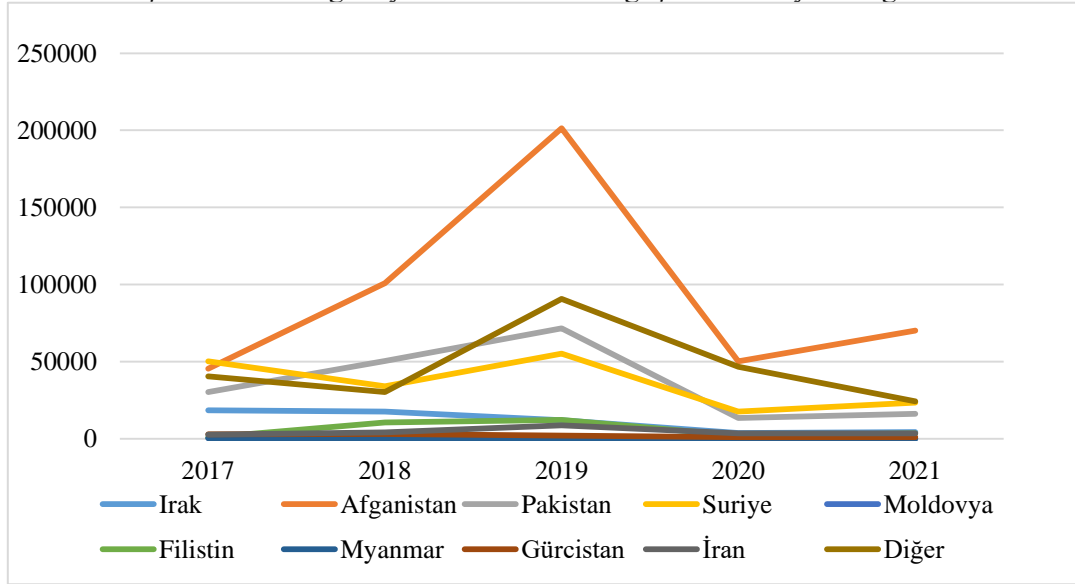
Kaynak: TUİK, 2019a verileri kullanılmıştır.

Şekil 1'e bakıldığında her yıl artan göç hareketliliğine paralel bir şekilde çocuk göçmen sayısı da artmaktadır. En son veri olan 2019 verilerine göre Türkiye'ye göç eden yabancı uyrukluların %23.4'ünü 0-19 yaş arasındaki çocuklar oluşturmaktadır. Gelen yabancı uyruklu çocuk göçmenlerin %56.1'i Türkiye'de kalmaya devam etmektedir.

Kayıtlı göçmenlerin yanı sıra sınır kapıları dışından geçerek kayıtsız göçler de yaşanabilmektedir. Yakalanan düzensiz göçmen hareketliliği incelendiğinde 2011 yılından sonra artan düzensiz göçmen hareketliliği en fazla 2019 yılında 454.662, en az 2022 yılında 32.406 olarak belirlenmiştir. Yıllara göre değişen bu göç hareketliliğinin göçmenlerin uyruklarına göre dağılımına bakıldığında ise Mart 2022 tarihi itibarıyla 15.674 göçmen ile en fazla Afganistan uyruklular oluşturmakla birlikte Suriyeli göçmenler 5.551 göçmen ile ikinci sırada bulunmaktadır (GİB, 2022b). Düzensiz göç eden bireylerin uyruk dağılımı (Bkz. Şekil 2) göçmen hareketlilikleri ile paralel olarak 2019 yılında en üst seviyeye ulaşmıştır.

Uluslararası koruma başvuruları açısından Türkiye profiline bakıldığında 2016 ve 2018 yılları arasında belirgin bir artış yaşanan uluslararası koruma başvuruları 2018 yılı sonrasında azalmaya başlamıştır. 2021 yılı sonu itibarı ile Türkiye'ye uluslararası koruma amaçlı 29.256 başvuru bulunmakla birlikte bu başvuruların %74.9'unu Afganistan vatandaşları, %17'sini Irak, %3.5'ini İran, %4.5'ini diğer ülke vatandaşları oluşturmaktadır. 2019 yılında yapılan uluslararası koruma başvurusu açısından Türkiye, Avrupa Birliği ve Avrupa Serbest Ticaret Birliği ülkeleri arasında Almanya, Fransa, İspanya ve Yunanistan'dan sonra beşinci sırada gelmektedir (GİB, 2021).

Şekil 2. Yıllara göre yakalanan düzensiz göçmenlerin uyruk dağılımı



Kaynak: GİB, 2022b verileri kullanılmıştır.

Suriye'den gelen mülteciler uluslararası koruma kapsamında bulunmamakla birlikte geçici koruma statüsünde değerlendirilmektedir. 2022 yılının Ocak ayı itibarı ile Türkiye'de toplam 3.7 milyon Suriyeli geçici koruma altında bulunmaktadır (UNHCR, 2021). Şubat 2022 tarihi itibarı ile toplam 3.736.674 olan geçici koruma altındaki Suriyeli Türkiye'nin genel nüfusunun %4.24'ünü oluşturmaktadır (Mülteciler Derneği [MD], 2022).

Afet ve Acil Durum Yönetimi Başkanlığının (AFAD) 2018 tarihli Geçici Barınma Merkezleri Raporu'nda 10 farklı ilde, 20 barınma merkezinin açıldığı, merkezlerden 15'inin aktif olarak hizmet verdiği bildirilmiştir (AFAD, 2018). 2019 yılına gelindiğinde ise kampların kapatılması ile birlikte bu rakam beş ilde yedi kamp olarak hizmet vermeye devam etmektedir (Erdoğan, 2019, s. 7). 2018 yılında Türkiye'de bulunan Suriyelilerin %4.9'u (AFAD, 2018), 2019 yılında %1.8'i (Erdoğan, 2019, s. 7) bu merkezlerde yaşarken, 2022 yılında bu oran daha

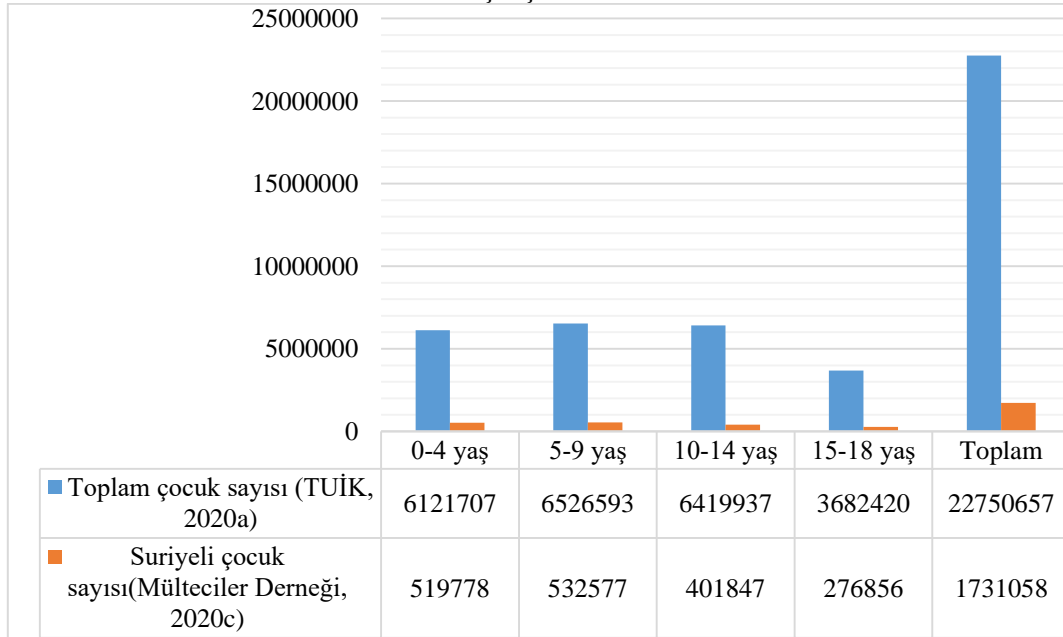
da düşerek Suriyelilerin %1.3'ü (MD, 2022) bu kamplarda yaşamaktadır. Bu durum 2013 yılı sonrasında kent mültecilerine dönüşen (Erdoğan, 2019,s. 7) Suriyelilerin büyük bir çoğunluğunun şehir merkezlerinde ikamet ettiklerini göstermektedir. En yoğun ikamet edilen iller İstanbul, Gaziantep, Hatay, Şanlıurfa, Adana olmakla birlikte en az ikamet edilen iller ise Bayburt, Tunceli ve Artvin'dir (MD, 2022). Türkiye'deki geçici koruma altındaki Suriyelilerin sayısı giderek azalmaktadır. Bunun temel nedenleri Suriye'ye geri dönüş veya Türkiye'den sonra üçüncü bir ülkeye göçün yaşanması olmakla birlikte ilk kitlesel göçün üzerinden on yıldan fazla zaman geçmesiyle birlikte Suriyelilerin Türkiye Cumhuriyeti vatandaşlığına alınarak geçici korunma kapsamından çıkarılmasıdır.

2. Nüfus ve Demografide Geçici Koruma Altındaki Suriyeli Çocuklar

2020 yılının resmi istatistiklerine göre Türkiye genel nüfusunun %27.2'sini çocuk nüfusu oluşturmaktadır. Çocuk nüfusunun genel nüfus içinde en fazla orana (%48.5) sahip olduğu 1970 yılı sonrasında çocuk nüfus oranının giderek düştüğü belirlenmekle birlikte gelecekte bu düşüşün devam edeceği öngörülmektedir (TUİK, 2020a).

Türkiye'de Ocak 2022 itibari ile 1.767.063 Suriyeli çocuk geçici koruma altında bulunmaktadır. Bu rakam toplam 3.7 milyon geçici koruma altında olan Suriyelinin %47.3'ünü oluşturmaktadır (MD, 2022). Yaş gruplarına göre Türkiye'nin toplam çocuk nüfusu ile geçici koruma altında olan çocuk sayılarının karşılaştırılması Şekil 3'de verilmiştir.

Şekil 3. Geçici koruma altındaki Suriyeli çocuk sayısı ile Türkiye'deki toplam çocuk sayısının karşılaştırılması

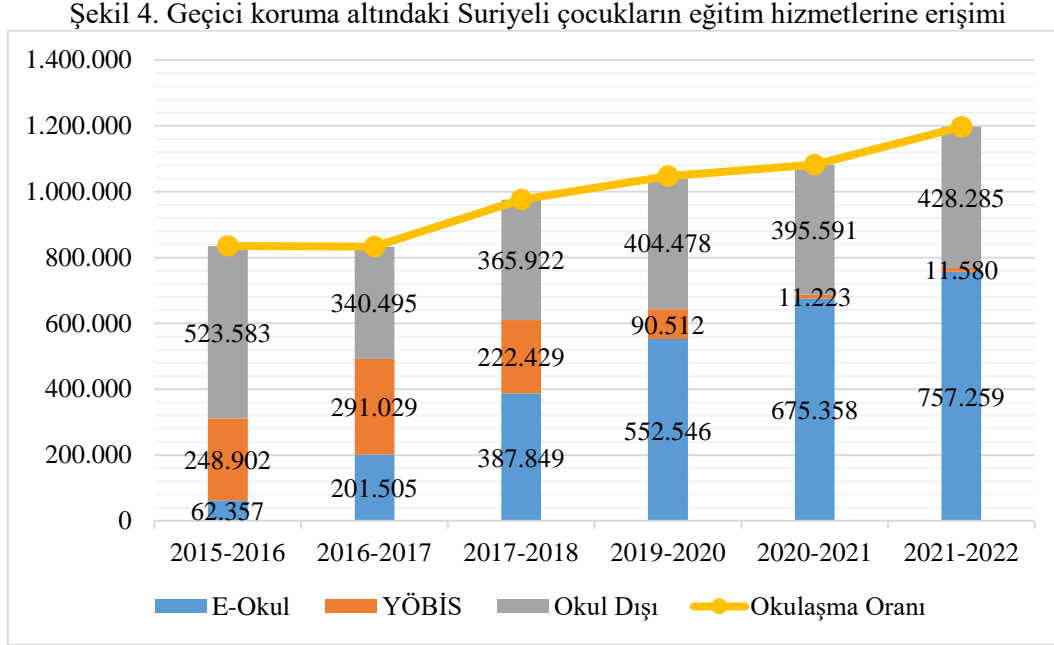


2020 verileri karşılaştırıldığında Türkiye genelinde yaklaşık 22.8 milyon olan çocuk nüfusunun içinde yaklaşık 1.7 milyon geçici koruma altında Suriyeli çocuk bulunmaktadır. Bu durum Türkiye'de bulunan çocuk sayısının %7.6'sını Suriyeli çocuklar oluşturduğunu göstermektedir.

3. Eğitim Hizmetlerinde Geçici Koruma Altındaki Suriyeli Çocuklar

Türkiye'de bulunan 1.731.058 geçici koruma altındaki Suriyeli çocuğun 1.197.124'ü zorunlu eğitim-öğretim yaş (6-18 yaş) döneminde bulunmaktadır. Bu durum Suriyeli çocukların yaklaşık %69.16'sının eğitim-öğretim çağına olduğunu göstermektedir. E-okul (açık öğretim sistemi de dahil edilmiştir) sisteminde 757.259, Yabancı Öğrenci Bilgi İşletim Sistemi (YÖBİS)'nde 11.580 öğrenci olmak üzere toplamda 768.839 öğrenci Türkiye eğitim sistemine

dahil olmuştur. Dahil olan çocukların %50.99'unu erkek öğrenciler, %49.01'ini ise kadın öğrenciler oluşturmaktadır [Milli Eğitim Bakanlığı (MEB), 2020]. Suriyeli öğrencilerin eğitim hizmetlerine erişimine ilişkin veriler Şekil 4'de verilmiştir.

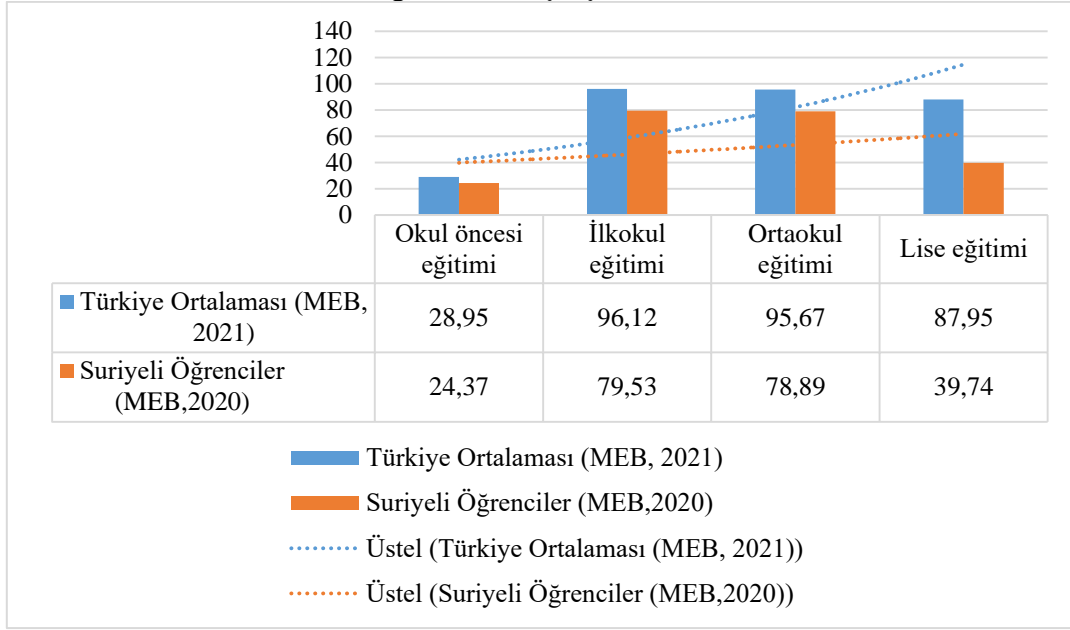


Kaynak: MEB, 2022

Suriyeli öğrencilerin okullaşma oranları incelendiğinde zaman içinde e-okul sistemine girişlerin arttığı ve okul dışı kalma oranının okullaşma oranına göre giderek azaldığı dikkat çekmektedir. 2015-2016 eğitim öğretim döneminde %30.42 olan okullaşma oranı her yıl giderek artış göstererek 2021-2022 eğitim öğretim döneminde %64.22 seviyesine gelmiştir (MEB, 2020). Suriyeli çocukların artan okullaşma oranlarında Ülke Programı kapsamında Birleşmiş Milletler Çocuklara Yardım Fonu ve MEB'in iş birliği ile birlikte yürüttüğü Suriyeli Gönüllü Eğitim Personeli (SGEP), Şartlı Eğitim Yardımı (ŞEY), Hızlandırılmış Eğitim Programı (HEP) gibi projelerin etkili olduğu söylenebilir. Bu projeler ile birlikte 2019 yılında 684.728 çocuk örgün eğitime katılmakla birlikte devlet okullarına devam etme oranı 2018-19 eğitim-öğretim yılından 2019-20 yılına %86'dan %96'ya yükselmiştir. Aralık 2018 tarihi itibarı ile 2018'de 410.740, 2019'da 562.016 Suriyeli çocuk ŞEY programdan yararlandırılmış ve eğitimini sürdüren çocuklarında %80'ne ulaşılması söz konusu olmuştur. Suriyeli göçmenlerin eğitim hizmetlerine katılımının desteklenebilmesi için 12.245 Suriyeli SGEP kapsamında eğitim almıştır. Eğitim dışı kalan çocukların tespit edilebilmesi için düzenli taramalar yapılmıştır. Bu toplumsal taramalarda 26.195 kız ve 28.079 erkek belirlenmiş ve çocuklara uygun eğitim hizmetlerinden yararlanmaları için gerekli yönlendirmeler yapılmıştır. Okula devam etmeme nedeniyle kayıp yılı bulunan çocukların yaşlarına uygun düzeyde eğitimlerine devam edebilmeleri için HEP uygulanmıştır. Böylece 2018 yılındaki başlangıcından 2019 yılının sonuna kadar geçen sürede 17.492 çocuk (%47'si kız) bu programdan faydalanarak program sonucunda yaşlarına uygun eğitim kurumlarına dahil edilmiştir. Birleşmiş Milletler Çocuklara Yardım Fonu'nun desteklediği, Türkiye genelinde Gençlik Merkezleri ve diğer ortamlarda sunulan Türkçe dil sınıflarının kapsama alanı da artmış, 2019 yılında bu kurslardan 11.937 çocuk (%47'si kız) faydalanmıştır (UNICEF, 2019a). Halk Eğitim Merkezlerinde ise 2019 yılının ilk on ayında toplam 25.214 çocuk (6-17 yaş arası) dil eğitimlerinden yararlanmıştır (UNICEF, 2019b).

Uluslararası destekler ve ulusal boyutta uygulanan programlar ile Suriyeli çocukların eğitim hizmetlerine ulaşmalarının kolaylaştırılarak eğitim haklarına erişimi arttırdığı görülmektedir. Ancak Suriyeli çocukların okullaşma oranının Türkiye geneli çocukların okullaşma oranından halen oldukça geri olduğu da dikkat çeken ayrı bir konudur. Şekil 5’de Türkiye’de çocukların okullaşma oranı ile Suriyeli çocukların okullaşma oranları eğitim kademelerine göre karşılaştırılmıştır.

Şekil 5. Eğitim-öğretim kademesine göre Suriyeli çocukların okullaşma oranlarının Türkiye geneli ile karşılaştırılması



Türkiye’de çocukların okullaşma oranı ilköğretim sonrasında azalmaktadır. Suriyeli çocukların okullaşma oranı da benzer bir özellik göstermektedir. Ancak özellikle lise eğitim seviyesinde Suriyeli çocukların okullaşma oranının daha da azaldığı görülmektedir. Bu durum çocukların yaşadıkları ekonomik yetersizlikler nedeniyle ortaokul sonrasında eğitimlerine devam etmeyerek çalışma yaşamına daha fazla katıldığını düşündürmektedir. Sallan-Gül ve Türkmen (2019, s. 127) lise düzeyindeki Suriyeli çocukların eğitim sistemine dâhil olmama ve okul terki nedenlerine ilişkin olarak dil sorunu, dil sorunun paralelinde düşük akademik başarı, eğitim ihtiyaçlarının karşılanmasında ekonomik yetersizlikler, aileye gelir getirme zorunluluğu, ataerkil aile yapısı nedeniyle erkeklerin çalışma zorunluluğunu belirtmiştir. Bu durum ekonomik yetersizliklerden kaynaklı olarak okul yaşantısından ayrılan Suriyeli çocukların çalışma yaşantısına katıldıklarını göstermektedir. Gencer (2017, s. 845) ise Suriyeli çocukların eğitim-öğretime devam etmeme ve okul terki sorununun yoksulluk; sosyo-ekonomik yetersizlik yaşayan ailelerin çocuklarını aile ekonomisine destek sağlaması için çalışmaya zorlaması; geleneksel toplumsal cinsiyet rolleri ve sağlık (fiziksel, sosyal, ruhsal açılarından tam bir iyilik hali) özelliklerinin bozulması; okul iklimine, ortamına ve kültürüne uyum sağlayamama gibi pek çok nedenden kaynaklandığını belirtmektedir. Şekil 5’de verilen MEB’nin 2020 yılı verilerine açık öğretimden eğitime devam eden Suriyeli çocuklar da dahil edilmiştir. Ancak MEB 2021 verilerinde sadece örgün eğitime devam eden Türkiye’deki çocukların okullaşma oranları bulunmaktadır. Bu durum örgün eğitim açısından bakıldığında Suriyeli çocukların okullaşma oranının daha da düşük olduğunu göstermektedir.

Suriyeli çocukların eğitim yaşantısında daha düşük orana sahip olmasının bir diğer nedeni de okul yaşantısında yaşanan sorunlar olduğu düşünülmektedir. Eğitim yaşantısında yaşanan sorunlara yönelik Mavi Kalem Sosyal Yardımlaşma ve Dayanışma Derneği tarafından yapılan bir araştırmaya İstanbul’un farklı eğitim kurumlarından öğretmenler katılım göstermiştir. Araştırma sonuçlarına göre öğretmenlerin %95.6’sı Suriyeli öğrencilerin eğitim

yaşantılarında farklı ihtiyaçlarının bulunduğunu belirtmiştir. Belirtilen bu ihtiyaçların başında %66.1 ile psikososyal destek gelmektedir. Öğretmenlerin %42.9'u öğrencilerin ikincil ihtiyacı olarak maddi destek/egitim materyallerinin sağlanmasını belirtmişlerdir. Sonraki ihtiyaçları ise dil ve kendini ifade etme yeterliliği, aile desteği ve ailelerin bilinçlendirilmesi, öğretmenlerle iletişimin güçlendirilmesi, ders saatlerinde düzenleme, eğitime ara vermiş çocuklar için ek destek çalışması ..vb gibi ihtiyaçlardır (Mavi Kalem, 2019). Yapılan ihtiyaç analizine dair bu çalışmadan Suriyeli çocukların neredeyse tamamının psikososyal sorunlar yaşadığı anlaşılmaktadır. Bunun yanı sıra eğitim yaşantısında yaşanan ikincil sorun ekonomik yetersizlik dolayısıyla eğitim materyallerinde eksiklik yaşanmasıdır. Çocukların dil sorunu yaşaması, ailelerin yeterli katılımının sağlanamaması, çocukların eğitimde kayıp yıllarının bulunması da yaşanan diğer sorun alanları olarak tanımlanabilmektedir.

4. Sağlık Hizmetlerinde Geçici Koruma Altındaki Suriyeli Çocuklar

Türkiye'de geçici koruma altındaki Suriyeli çocukların genel sağlık sorunları, alınan tedavi hizmetleri veya sağlık hizmetlerinden yararlanma imkânlarına yönelik ulusal bir veri bulunmamaktadır. Ancak yetişkinler de dahil olmak üzere geçici korunma altındaki Suriyelilerin sağlık ihtiyaçlarını belirlemeye yönelik bölgesel olarak yapılan bazı araştırmalara ilişkin bulgular söz konusudur. Dünya Sağlık Örgütü (DSÖ) mültecilerde en fazla görülen sağlık sorunlarının yaralanmalar, hipotermi, yanıklar, mide-bağırsak hastalıkları, kardiyovasküler olaylar, hamilelik ve doğumla ilgili komplikasyonlar, diyabet ve hipertansiyon olarak belirtmektedir (WHO, 2016). İzmir İlinde Suriyelilerin yoğun olarak yaşadığı bir bölgede yapılan araştırma projesinde ise araştırmaya katılan 556 Suriyelinin %21.9'unun sağlık sorunları nedeniyle düzenli ilaç kullandığı, %3.2'sinin engelli bir aile bireyinin %0.5 yatağa bağımlı bir hastasının bulunduğu, %41.7'sinin sağlık sorunları nedeniyle Türkiye'ye geldikten sonra en az bir sağlık kuruluşuna başvurduğu belirlenmiştir. Suriyelilerin 22 farklı kronik rahatsızlığa sahip olduğu belirlenmiştir. Bu sağlık sorunlarının ilk sıralarında ise kronik ağrı, hipertansiyon, diyabet, koroner arter hastalığı, osteoartrit ve diğer romatizmal hastalıklar, migren, astım/koah/kronik bronşit, demir eksikliği, reflü/ gastrit ve alerjik hastalıklar gelmektedir (Uçku ve Bahadır, 2016, s. 34).

Geçici koruma kapsamında bulunan Suriyelilere yönelik sağlık hizmetleri Sağlık Bakanlığı tarafından 2015 yılında yürürlüğe giren "Geçici Koruma Altına Alınanlara Verilecek Sağlık Hizmetlerine Dair Esaslar" yönergesi çerçevesinde yürütülmektedir. Bu kapsamda geçici koruma altındaki Suriyelilere yönelik olarak koruyucu-önleyici ve tedavi edici birçok sağlık hizmeti verilmektedir. Geçici koruma altındaki Suriyelilere verilen tüm sağlık hizmetleri AFAD tarafından yayımlanan 12816 sayılı 2013/8 genelge ile 2013 tarihinden itibaren ücretsiz olarak verilmektedir.

Göç Politika ve Projeleri Dairesi Başkanlığı'na ait verilere göre 2011-2018 tarihleri arasında 43.776.782 Suriyeli poliklinik hizmetlerinden faydalanırken 1.710.670 Suriyelinin hastaneye sevki gerçekleştirilmiş 1.446.670 Suriyeli ise ameliyat gerektiren tıbbi tedavi almakla birlikte 375.532 doğum gerçekleşmiştir. Bu süreçte toplam 4.520.095 doz aşılama uygulaması geçici koruma altındaki çocuklara uygulanmıştır (Akt.; Önder, 2019, s. 155).

Geçici koruma altındaki Suriyelilerin sağlık hizmetlerinden etkin bir şekilde yararlanabilmesi için DSÖ ve T.C. Sağlık Bakanlığı iş birliği ile Mülteci Sağlığı Programı uygulanmaya başlamıştır. Program kapsamında Suriyelilere yönelik hizmet veren 7 sağlık merkezi kurularak bu merkezlerde Suriyeli doktor ve hemşireler görevlendirilmiştir. Sağlık merkezlerinde dil engeli yaşanmaması için 2000 Suriyeli sağlık çalışanı bu merkezlerde çalışmak üzere eğitim almıştır. Bu merkezler dışında sağlık hizmetlerinin her kademesinde hasta rehberleri olarak tercümanlar bulunmaktadır (WHO, 2019). AFAD Geçici Koruma Merkezleri Raporu'na göre 2018 yılında aktif olan barınma merkezlerinde 156'sı Türk ve 109'u Suriyeli olmak üzere toplam 265 doktor; 186'sı Türk ve 137'si Suriyeli olmak üzere toplam 323 sağlık personeli sağlık hizmeti vermektedir. Rapora göre; bu merkezlerde 34.501.808 Suriyeliye

poliklinik hizmeti verilmiş, 1.423.844 Suriyeli hastanede yatarak tedavi olmuş, 302.470 doğum gerçekleşmiş ve 1.188.606 Suriyeli ise cerrahi operasyon geçirmiştir (AFAD, 2018).

Sağlık alanında yürütülen Anne-Bebek Destek Projesi kapsamında Mülteciler Derneği tarafından gerçekleştirilmektedir. Projeye 140 aile dahil edilmiştir. Hamilelik döneminde annelere psikososyal destek ile birlikte bebek doğumundan sonra ilk bir yıllık süreçte gelişiminin takibinin yapıldığı bu projede 1.251 aile ziyaretleri yapılarak 149 bebeğin gelişimi ilk bir yıllık süreçte takip edilerek biopsikososyal sağlık gelişimi desteklenmiştir (MD, 2020a). Ayrıca 2021 yılının ilk altı ayında derneğin fizik tedavi birimi tarafından doğuştan veya savaş döneminde yaralanmalar nedeniyle fiziksel engeli bulunan 0-15 yaş aralığında toplam 130 çocuğa fizik tedavi ve yardımcı cihaz desteği hizmeti bulunmakla birlikte (MD, 2021a) ruh sağlığı birimi tarafından da 266 çocuğa da psikolojik destek hizmeti verilmiştir (MD, 2021b).

AFAD (2017)'in hem merkezlerde kalan hem de şehirlerde yaşayan 2.447 Suriyeli ile gerçekleştirdiği saha araştırmasında Suriyelilerin %60'ının sağlık hizmetlerinden faydalandığı belirlenmiştir. Bu oran kamplarda kalan Suriyelilerde (%97.2) kamp dışında kalanlara (%62.9) oranla daha yüksektir. Sağlık hizmetlerinden yararlanan Suriyelilerin büyük bir çoğunluğu (%83) sağlık hizmetlerinden memnun olduklarını belirtirken %58.70'i ilaca erişim sorunu yaşamadığını eklemiştir. Türkiye'nin farklı illerinde barınma merkezleri dışında yaşayan Suriyelilerle yapılan başka bir araştırmaya göre ise; Suriyelilerin %86'sı sağlık hizmetlerine erişim sağlayabilmektedir, erişim sağlayabilen Suriyelilerin %86'sı da alınan hizmetten memnun kalmıştır. Erişim sağlayamayan Suriyelilerin ise ihtiyaç duymama (%39.5) ve kimlik kartının olmaması (%27.3) gibi nedenlerle hizmet alamamışlardır. Sağlık hizmetine erişememe nedenleri arasında sırayla iletişim kuramama sorunu, başka ilde kayıtlı olma, başvuru sonrası tedaviye devam etmeme, hizmetler hakkında yetersiz bilgi, maddi imkânların yetersiz olması yer almaktadır (Yücel, Utaş, Luchsinger, Kavrak, Kristjansdottir ve Freizer, 2018, s. 30).

Gaziantep Geçici Barınma Merkezi'nde kalan geçici koruma altındaki Suriyelilerin katılımıyla Bahçeşehir Üniversitesi (BAU) Psikoloji Bölümü ve New York Üniversitesi iş birliği ile gerçekleştirilen 'Suriyeli Mülteci Çocuklar ve Aileler' araştırması sonuçlarına göre Suriyelilerin yaklaşık %44'ü aldıkları sağlık hizmetlerinden memnun iken %35'i alınan sağlık hizmetlerinden memnun değildir. Araştırmaya katılanların %78.26'sı herhangi bir psikolojik desteğe ihtiyaç duymadığını belirtirken çocukların yarıya yakını (%44.3) yaşamında stres yaratan olayların beş ve daha fazlası ile karşı karşıya kalmıştır. Yapılan ölçme ve değerlendirme sonuçlarına göre çocukların %35'i travma sonrası stres bozukluğu sınırının üstünde puan almakla birlikte yarıya yakını (%49,9) yüksek düzeyde depresyon ve %36'sı klinik olarak "çok yüksek" düzeyde puanlar almıştır. Bu durum her ne kadar psikolojik desteğe ihtiyaç duyulmadığı belirtilse de çocukların klinik tablosunda psikolojik ve psikiyatrik destek hizmetlerine ihtiyaç duyulduğunu göstermektedir (Özer ve Şirin, 2020). Suriyeli çocukların ruh sağlığının araştırıldığı bir başka araştırma sonuçlarına göre çocukların %45'inin travma sonrası stres bozukluğu, %44'ünün anlamlı depresyon belirtileri, %33'ünün de somatik şikâyetlerinin bulunduğu belirlenmiştir (Şirin ve Rogers-Şirin, 2015, s. 1). AFAD (2014) raporuna göre ise Suriyeli çocuklar yetişkinlere göre yaşanan savaş ve göçten daha az etkilenmektedir. Raporda ayrıca Suriyeli hanelerin %49'unda yetişkin bireyler uyku sorunları yaşarken çocukların uyku sorunu yaşama durumu %35 olarak belirtilmektedir. Marmara Üniversitesi Pendik Eğitim Araştırma Hastanesi Çocuk ve Ergen Ruh Sağlığı ve Hastalıkları kliniği bünyesinde hizmet veren Mülteci Çocuk ve Ergen Ruh Çocuk Ruh Sağlığı Ünitesinin 2017-2020 yılları arasındaki verilerini inceleyen Ünver, Çeri, Fındık ve Arman (2021, s. 18) polikliniğe başvuran Suriyeli çocukların %40'ında gelişim basamaklarında gerilik bulunmasıyla birlikte en sık görülen tanıların dikkat eksikliği hiperaktivite bozukluğu (%26.9), travma sonrası stres bozukluğu (%26.9), majör depresif bozukluk (%25) ve anksiyete bozuklukları (%23.1) olarak belirtmişlerdir. Ayrıca Suriyeli çocukların %71.9'u eş tanı almakla birlikte %78.8'i ilaç tedavisi almaktadır.

Eğitimine devam eden Suriyeli öğrencilerin öğretmenlerinin katılımı ile gerçekleştirilen bir başka araştırmaya göre öğretmenlerin %84.5'i kız, %86.5'i ise erkek öğrenciler üzerinde yaşanan savaş ve göçün yarattığı etkinin bulunduğunu ifade etmiştir. Öğretmenlerin %58.3'ü erkek öğrencilerde şiddete eğilimli gelişim gözlemlerken bunu erken olgunlaşma (%9,3), umursamazlık (%7,4), korku (%7,4), ait hissedememe/dışlanmışlık hissi (%6,5), depresyon (%5,6), dikkat dağınıklığı/odaklanamama (%5,1), umutsuzluk (%4,6), özgüvensizlik (%4,6) ve aşırı endişe (%3,7) izlemektedir. Öğretmenler kız öğrenciler için ise en çok içe kapanma (%47.9) gözlemlerinden bahsetmişlerdir. Erkek öğrenciler ile benzer olarak kız öğrencilerde de korku (%10,9), umursamazlık (%10,4), ait hissedememe/dışlanmışlık hissi (%6,6), umutsuzluk (%5,7), erken olgunlaşma (%5,7), özgüvensizlik (%5,2), aşırı endişe (%4,3) ve dikkat dağınıklığı/odaklanamama (%3,3) etkilerini gözlemlenmiştir. Öğretmenlerin gözlemlerine bakıldığında erkek öğrencilerden farklı olarak kız öğrencilerde duygusallaşma, üzüntü, çocuk yaşta evlendirme, evlilik ve aşk düşüncesi gibi etkiler de bulunmaktadır (Mavi Kalem, 2019). Suriyeli çocukların psikososyal desteğe duydukları AFAD (2017)'in saha araştırmasında da belirlenmiştir. Buna göre Suriyeli çocukların yarıdan fazlası (%63.9'u) psikososyal açıdan profesyonel desteğe ihtiyaç duymaktadır. Aynı çalışmada Suriyeli ailelerin %3.10'unda engelli bir çocuk bulunmakla birlikte en çok fiziksel engelin bulunduğu belirlenmiştir. Bu durum ihtiyaç duyulan bir diğer sağlık hizmetinin fizik tedavi ve rehabilitasyon olduğunu göstermektedir.

5. Çalışma Hayatında Geçici Koruma Altındaki Suriyeli Çocuklar

Dünya genelinde Covid-19 salgını sürecinde yaşanan ekonomik sorunlar nedeniyle çocuk işçi sayısında önemli bir artış bulunmaktadır. 2021 Haziran tarihli Birleşmiş Milletler Çocuklara Yardım Fonu ve Uluslararası Çalışma Örgütü tarafından hazırlanan rapora göre son dört yılda çocuk işçi sayısı 8.4 milyon artarak dünya genelinde 160 milyona yükselmiştir. Bu veri dünya çocuk nüfusunun 1/10'unu oluşturmaktadır. Çocuk işçilerin yarısından fazlası 5-11 yaş arasındaki çocuklardan oluşmakla birlikte 79 milyonu sağlık, güvenlik ve ahlak gelişimleri açısından riskli işlerde çalışan 5-17 yaş arasındaki çocuklardan oluşmaktadır (UNICEF, 2021). Çalışan çocukların %48'i 5-11, %28'i 12-14, %24 ise 15-17 yaş grubu arasında bulunmaktadır (ILO, 2021). Çalışan çocukların %70'i tarım, %20'si hizmet ve %10'u sanayi sektörlerinde çalışmaktadır. Kırsal alanlarda çocukların çalışma yüzdesi 14 bulunurken bu oran kentlerde %5'e düşmektedir (UNICEF, 2021).

Türkiye'de çalışan çocukların durumunu inceleyen Çocuk İşgücü Anketi sonuçları 2019 yılı verilerine bakıldığında 5-17 yaş grubu arasında 720 bin çocuk çalışma hayatının içinde bulunmaktadır. Bu durum Türkiye'de aynı yaş grubundaki çocukların %4.4'ünün çalıştığını göstermektedir. Çalışan çocukların yaş grupları incelendiğinde en fazla yığılmanın 15-17 yaş arasındaki çocuklarda (%78.8) olduğu görülmektedir. 12-14 yaş arasında çocukların çalışan çocuklar içindeki oranı %17.8 iken %3.8 ile 5-11 yaş arasındaki çocuklar en az orana sahiptir. Çalışan çocukların büyük bir kısmı eğitim yaşantılarına devam ederken %33.9'u eğitimlerine devam etmemektedir. Çalışan sektörler açısından bakıldığında %49.4 ile en fazla hizmet sektöründe çalışan çocuk bulunurken bunu %36.8 ile tarım, %13.7 ile sanayi sektörü izlemektedir. Çocukların büyük bir çoğunluğu (%64.2) ücretli ve yevmiyeli bir işte çalışmaktadır. Çocukların çalışma nedenin ekonomik kaynaklı olduğu belirlenmekle birlikte nedenler sırayla hane halkı ekonomik faaliyetlerine destek olmak (%35.9), bir meslek sahibi olmak (%34.4), hane halkının gelirine katkıda bulunmak (%23.2) ve kendi ihtiyaçlarını karşılamak (%6.4) olarak özetlenebilmektedir (TUİK, 2020b).

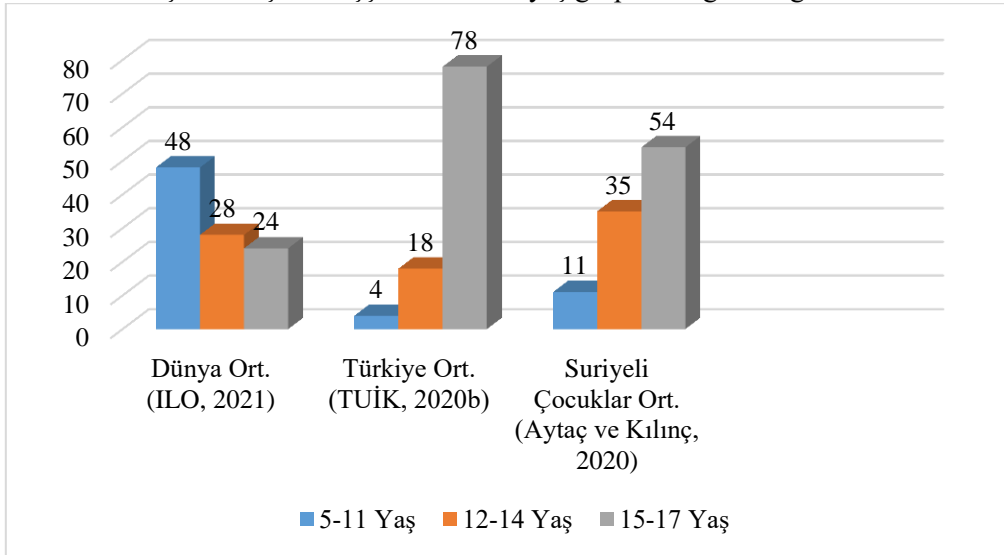
Erdoğan ve Ünver (2015, s.79) Türkiye'nin uzun yıllar çabalar göstererek büyük ölçüde azaltmayı başardığı çocuk işçi konusunun Suriyeli çocuklar ile birlikte tekrar gündeme geldiğini belirtmiştir. 2020 verilerine göre Türkiye'de 1.731.058 Suriyeli çocuk bulunmakla birlikte çocukların %39.2'si 10-18 yaşları arasında bulunmaktadır (Bkz., Şekil 3.). Bu durum potansiyel Suriyeli çocuk işçi oranının oldukça yüksek olduğunu düşündürmektedir.

Aytaç ve Kılınç (2020, s. 388)'in Elazığ ilinde Suriyeli 308 çocuğun katılımıyla gerçekleştirmiş oldukları araştırma sonuçlarına göre çocukların %34.1'inin düzenli olarak bir iş yerinde veya yılın belirli bölümlerinde çalışma hayatının içinde olduğu belirlenmiştir. Çalışan çocukların büyük bir çoğunluğunu (%90.5) erkek çocuklar oluşturmakla birlikte en küçük çalışan çocuk yaşı 10 olarak belirlenmiştir. Yaşları 10-18 arasında değişen çalışan çocukların yaş gruplamalarına bakıldığında çalışan çocukların büyük bir çoğunluğunun 15-18 yaşları (%54.3) arasında olduğu belirlenmiştir. 12-14 yaş arasındaki çalışan çocuklar içindeki oranı %35.2 olup 5-11 yaş grubunda çalışan çocukların oranı %11.5 olarak saptanmıştır. Çocukların %25.7'si sanayi, %2.9'u tarım sektöründe çalışmaktadır. Ortalama çalışma süresine bakıldığında çocukların büyük bir çoğunluğu (%79) dokuz saat ve üzeri çalışma koşullarında çalışma yaşamlarına devam etmektedir.

Lordoğlu ve Aslan (2018, s. 725-727) ise üç farklı ilde 165 çocuğun katılımıyla gerçekleştirdiği çalışmada 62 çocuğun (%39.4) ekonomik yetersizlik nedeniyle günde ortalama 12-14 saat çalıştığı bilgisi verilmektedir. İzmir ilinde gerçekleştirilen yaşları 6-17 arasında değişen 164 çocuğun katılımıyla gerçekleşen başka bir araştırmaya göre Suriyeli çocukların %25,6'sı bir iş yerinde çalışmakta, %9,8'i ise çalışmak istemekte ve uygun iş aramaktadır (Bahadır ve Uçku, 2016, s. 120). Kilis ilinde Suriyeli çocuk işçiler ile yapılan çalışmada ise çocukların çalışmasındaki en temel unsurun ekonomik yoksulluk olduğu ve çocukların %71'inin ebeveynlerinin çalışmadığı belirlenmekle birlikte %45'i ailesinin tek gelir getiren bireyidir (Harunoğulları, 2016, s. 45). Kireçdağ'ın (2017. s. 29) da çarpıcı bir şekilde vurguladığı gibi, Suriyeli çocukların emeğinin daha ucuz, çocukların da daha uysal ve itaatkâr olması nedeniyle işverenler tarafından daha fazla tercih edilmektedir. Bu nedenle yetişkin Suriyelilerin iş bulma şansı çocuklara oranla daha az olabilmektedir. Harunoğulları'nın (2016, s. 57) yaptığı çalışmada çocukların yarıya yakınının ailedeki tek çalışan birey olması da bu durumu desteklemektedir. Çocukların %32'si kendi isteği ile %30'u ise aile baskısı nedeniyle pastane, lokanta, fırın, bakkal, elektrikçi, giyim mağazası, tekstil, çöp ve plastik toplayıcılığı gibi farklı iş kollarında çalışmaktadır.

Dünyada, Türkiye genelinde ve geçici koruma altındaki Suriyeliler özelinde çocuk işçiliği oranları yaş gruplarına göre Şekil 6'da karşılaştırılmalı olarak verilmiştir.

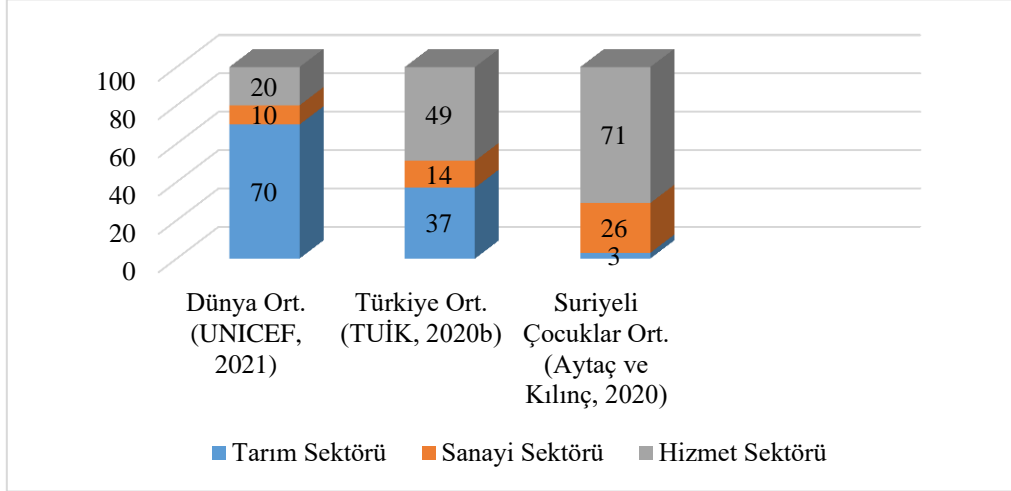
Şekil 6. Çocuk işçi oranlarının yaş gruplarına göre dağılımı



Dünya ve Türkiye verileri ile çalışan Suriyeli çocukların oranları yaş gruplarına göre karşılaştırıldığında Suriyeli çocukların çalışma oranları yaş gruplarına göre Türkiye ile paralel özellikler gösterirken Dünya geneli ile ters ilişki göstermektedir. Türkiye geneli ve Suriyeli çocukların çalışma oranları yaş düştükçe düşerken, dünya genelinde bu durum tam tersidir.

Suriyeli çalışan çocukların en yüksek oranı 15-17 yaş grubunda olduğu görülmektedir. Çalışan Suriyeli çocukların yarısından fazlası 15-17 yaş arasındadır. Bu durum Türkiye’de çalışan çocuk yaş grubu ile benzer özellik gösterirken dünya genelinde 5-11 yaş grubunda olan çocukların çalışma oranının daha yüksek olduğu görülmektedir. Çalışılan sektörlere göre durum Şekil 7’de verilmiştir.

Şekil 7. Çocuk işçilerin çalışılan sektöre göre karşılaştırılması



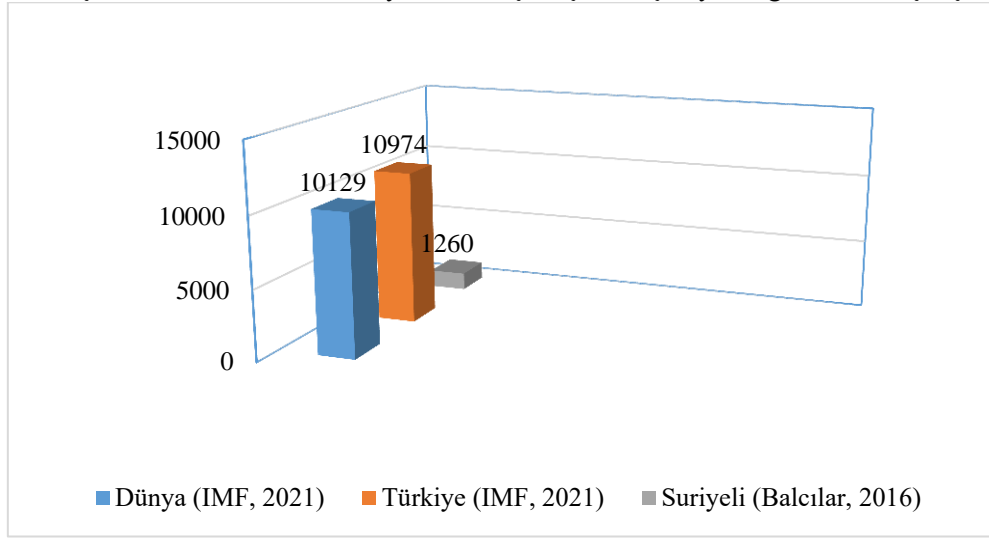
Çalışılan iş kolları da yaş gruplarına göre dünya geneli ile farklılık göstermektedir. Suriyeli çocuk işçilerin en yoğun olarak çalıştığı iş kolu hizmet sektörü iken dünya genelinde bu durum tarım sektörü olarak belirtilmektedir. Türkiye ortalaması ile karşılaştırıldığında ise benzer özellikler ile karşılaşılmaktadır. Ancak Türkiye ortalamasında tarım sektöründe çalışan çocuk oranı Suriyeli çocuk işçilerin oranından oldukça yüksektir. Aytaç ve Kılınç’ın araştırma sonuçlarında en az çalışılan alanlar olarak tarım sektörü görünmektedir. Yapılan araştırmanın Elazığ bölgesinde olması araştırmanın bu bulgusunu etkilemiş olacağı düşünülmektedir. Suriyeli çocukların çalışma hayatında önemli noktalardan bir diğeri ise ücret ve çalışma koşullarıdır. Çalışan Suriyeli çocukların çalışma koşullarını inceleyen Kireçdağ (2017, s. 34) çocukların haftalık 20-120 TL arasında bir ücret ile çalıştıklarını, yarısının 50 TL’nin altında ücret aldığını belirtmektedir. Ayrıca çalışan çocukların %80’i günlük 12 saat çalışmaktadır. Bu durum Suriyeli çocukların çalışma hayatında düşük ücretlerle ve zor koşullarda çalıştığını göstermektedir.

6. Sosyal Yardım Hizmetlerinde Geçici Koruma Altındaki Suriyeli Çocuklar

Geçici koruma altında bulunan Suriyelilerin sosyoekonomik durumlarına yönelik ve Suriyelilere yönelik bu konuda sağlanan sosyal yardımlara ilişkin olarak resmi bir istatistik bilgi bulunmamaktadır. Ancak bölgesel olarak yapılan bazı araştırma sonuçları Türkiye’deki Suriyelilerin yaşam koşullarında genellikle ekonomik yetersizliklerden kaynaklı olarak sorunlar yaşadığı görülmektedir. Çocuk Hakları Koruma Platformunun 2016 yılında gerçekleştirmiş olduğu çalışma yapılan araştırmalara örnek olarak verilebilir. Hem kentsel hem de kırsal kesimde yaşayan 1105 Suriyelinin katılımıyla gerçekleştirilen bu araştırmada en çok yaşanan sorun %33 ile barınma sorunudur. Barınma sorununu sırasıyla işsizlik, vatanlarından ayrı olma, maddi imkânsızlıklar, açlık, eğitim, sağlık, uyum ve dil sorunları izlemektedir (Çocuk Haklarını Koruma Platformu [ÇHKP], 2016). Aynı araştırmada Suriyeli çocukların yaşadığı en temel sorunlar incelendiğinde ise birincil sorun eğitim (%46) olarak belirlenirken açlık (%16), barınma (%7), sağlık (%7), maddi yetersizlik (%3), yetersiz ilgi (%3), dil sorunu (%2), yabancı bir toprakta bulunma (%2) ve sahipsiz kalma (%2) yaşanan sorunlar olarak belirlenmiştir. Çocukların yaşadığı sorunlara bakıldığında eğitim, açlık, barınma, sağlık ve maddi yetersizliklerin daha çok gelir azlığından kaynaklandığı söylenebilir. Dolayısıyla çocukların büyük bir oranı (%79) ekonomik yetersizlikler kaynaklı olarak sorunlar yaşamaktadır. Balcılar

(2016, s. 39)'ın 5.760 Suriyelinin katılımı ile gerçekleştirdiği başka bir çalışmada ise ortalama 3,5 bireyin yaşadığı bir hanede aylık gelir ortalama 366 Dolar olarak belirlenmiştir. Dolayısıyla kişi başına düşen aylık gelir yaklaşık olarak 105 dolar bulunurken yıllık olarak 1.260'dır. Bu veri 2016 yılının en düşük ve en yüksek dolar kurunun ortalaması alınarak hesaplandığında 1.160 TL olarak hesaplanmaktadır. Dolayısıyla hane başına düşen aylık gelir 2016 yılının Türkiye geneli açlık ve yoksulluk sınırı ile karşılaştırıldığında ise 1.431 olan açlık sınırının (Türkiye Sağlık İşçileri Sendikası, 2017) oldukça altında kaldığı görülmektedir. Ipsos Sosyal Araştırmalar Enstitüsü ve İnsani Geliştirme Vakfı (İNGEV ve IPSOS, 2017) raporuna göre ise Suriyelilerin %97'si yoksulluk sınırının altında bir geçim sürdürmektedir. Geçici koruma altındaki Suriyelilerin kişi başına düşen geliri dünya ve Türkiye geneli ile Şekil 8'de karşılaştırılmıştır. Buna göre, Suriyeli bireylerin yıllık kazancı dünya ve Türkiye'deki bireylerin kişi başına düşen yıllık gelir ortalamasından oldukça düşüktür. Türkiye ortalaması bir Suriyelinin yıllık kazancının 8,7 katıdır.

Şekil 8. Geçici koruma altındaki Suriyelilerin kişi başına düşen yıllık gelirinin karşılaştırılması



2011 yılı sonrasında yaşanan yoğun göç hareketliliği sonrasında sosyoekonomik koşullarında önemli yetersizlikler yaşayan mültecilere yönelik sosyal uyumlarını arttırmak ve sosyoekonomik açıdan desteklemek amacıyla hem ulusal hem de uluslararası örgütlerle desteklenen birçok yardım sağlanmıştır. Geçici barınma merkezleri dışında kalan mültecilere yönelik düzenlenen “Sosyal Uyum Yardımı” bu hizmetlerden biridir. Bu yardım bazı şartlar ile uluslararası koruma veya geçici koruma altındaki yabancılara verilen ekonomik bir yardımdır. Finansmanını Avrupa Birliği Sivil Koruma ve İnsani Yardım Ofisi (ECHO) tarafından sağlanan yardım ulusal düzeyde Nüfus ve Vatandaşlık İşleri Genel Müdürlüğü ile Göç İdaresi Genel Müdürlüğü (20.10.2021 tarihinden itibaren Göç İdaresi Başkanlığı) tarafından desteklenmekte ayrıca Kızıllaç ve Kızılay Dernekleri Federasyonu (IFRC), Türkiye Kızıllaç Derneği ve T.C. Aile ve Sosyal Hizmetler Bakanlığı arasında oluşturulan ortaklıkla uygulanmaktadır. Kişi başına aylık ortalama 155 TL nakdi yardım sağlanan bu hizmetin büyük çoğunluğu 1.372.335 Suriyeliye (%90,7) aktarılmıştır (MD, 2021c).

İstanbul ilinde eğitimine devam eden Suriyeli çocukların öğretmenlerinin katılımı ile gerçekleştirilen bir çalışmada Suriyeli öğrencilerin diğer öğrencilere göre dezavantajlı grupta yer aldığını belirten öğretmenlerin (%85,7) %44,2'sinin öğrencilerin yoksulluk nedeniyle dezavantajlı grupta yer aldığını ifade etmiştir (Mavi Kalem, 2019). Bu durum Suriyelilerin yaşamakta olduğu ekonomik yetersizliklerin önemli bir boyutta olduğunu göstermektedir. Suriyeli çocukların eğitim hakkının çoğaltılması için Birleşmiş Milletler Çocuklara Yardım Fonu ve MEB iş birliği ile ŞEY Projesi uygulanmıştır. 2018 raporlarına göre bu proje kapsamında 15 farklı ilde ikamet eden ve barınma merkezlerinde kalmayan 53.561 geçici korum

altındaki Suriyeli çocuğa ulaşılarak 410.740 çocuk, örgün eğitime devam şartını yerine getirme koşuluyla nakit yardımlardan faydalanmıştır (UNICEF, 2019a).

Mülteciler Derneği Çocuk Koruma Biriminin sosyal ve ekonomik destek hizmetleri verilerine bakıldığında ise 2020 yılının ilk altı ayında 172 aileye ekonomik destek sağlandığı, 2016-2020 (ilk altı ay) yılları arasında toplamda 918 ailenin bu yardımlardan faydalandığı bilgisi edinilmiştir. Halen 240 aile bu yardımlardan yararlanmaya devam etmektedir (Mülteciler Derneği, 2020b).

Yedi farklı ilde barınma merkezleri dışında yaşayan Suriyeli kadın ve kız çocuklarının ihtiyaç analizinin yapıldığı çalışma sonuçlarına göre katılımcıların %58,9'unun Türkiye'ye geldikleri andan itibaren sosyal yardımlardan yararlanmaktadır. En çok sosyal yardım alınan kurumlar ise Türk Kızılayı (%46,7), çeşitli dernek ve kuruluşlar (%43,9), belediyeler (%16,9), valilikler/kaymakamlıklar/sosyal destek ve dayanışma vakıfları (%9,3), Birleşmiş Milletler (%8,8) gibi çeşitli kurum ve kuruluşlardır. Alınan yardımlar içerisinde psikososyal destek ve danışma yardımları vb. yanı sıra ekonomik destek yardımları da bulunmaktadır. Katılımcıların %33'ü nakdi yardım alırken %7.8'i de evde bakım desteği almaktadır (Yücel vd., 2018, s. 58).

Yaşanan ekonomik yetersizlikler nedeniyle geçici koruma altındaki Suriyeliler borçlanma yoluna da gidebilmektedir. 2017 yılında AFAD'ın gerçekleştirmiş olduğu saha araştırmasında kamp içi 219, kamp dışı 2.242 olmak üzere toplam 2.447 Suriyeli hane ile görüşmeler gerçekleştirilmiştir. Yapılan saha çalışmasında Suriyelilerin %29.60'nın Türkiye'ye geldikten sonra ekonomik ihtiyaçlarını karşılamak amacıyla sırayla Türkiye'deki tanıdıklarından, Türkiye dışı tanıdıklarında, iş yeri arkadaşlarından ve tefeciden borç aldıkları belirlenmiştir. Birçok temel ihtiyaçlarının kamu hizmetleri tarafından karşılanması nedeniyle kamp içindekilerin borçlanma oranı (%22) kamp dışındakilere oranla (%30.30) daha düşük çıkmıştır. Borçlanma nedenlerine bakıldığında kamp içindekilerin daha çok gıda, sağlık, giyim, barınma, başka bir borç kapatma ihtiyaçları için borçlandığı belirlenmiştir. Kamp dışında yaşayan Suriyeliler ise çoğunlukla barınma (%63.5) ihtiyacı ile borçlanmıştır. Barınmayı sırayla gıda, sağlık, giyim, borç kapatma ve eğitim ihtiyaçları izlemektedir. Suriyelilerin %36.10'u sivil toplum örgütlerinden, %29.1'i devletin yetkili kurumlarından aynı ve nakdi yardım almıştır. Kamp içinde kalan Suriyeliler yarıya yakını (%43.4) devlet yardımı daha çok alırken sivil toplum örgütlerin yardımlarından (%23.7) daha az yararlanmışlardır. Bu durum kamp dışında yaşayan Suriyeliler için tam tersi olup kamp içinde kalanların %37.3'ü sivil toplum kuruluşlarından %27.7'si devlet yardımlarından yararlanmıştır (AFAD, 2017).

Tartışma ve Sonuç

İnsanlık tarihinin her döneminde var olan göç olgusu dünyada yaşanan çatışmalar, savaşlar ve insan hakları ihlalleri ile daha fazla gündeme gelen bir sosyal sorun olarak karşımıza çıkmaktadır. Türkiye dünyadaki bulunduğu konum itibarı ile her zaman bu göç sürecinde bir geçiş görevi görmektedir. Özellikle 2000'li yıllarda Orta Doğu'da yaşanan savaşlar nedeniyle kitlesel göç hareketlerine maruz kalan Türkiye, bulunulan zaman itibarı ile en fazla mülteciye ev sahipliği yapan ülke konumundadır. Dünyadaki ve Türkiye'deki mültecilerin büyük çoğunluğunu Suriyeliler oluşturmaktadır.

Türkiye'ye sığınmış Suriyelilerin hukuki statüsü geçici korumadır. Türkiye nüfusunun %4.4'ünü oluşturan geçici koruma altındaki Suriyelilerin %47.3'ünü çocuklar oluşturmaktadır. Dolayısıyla geçici koruma altındaki Suriyelilerin ihtiyaç ve sorunları düşünüldüğünde çocukların ihtiyaç ve sorunları göz ardı edilmemesi gereken önemli bir durum olarak karşımıza çıkmaktadır. Türkiye'deki Suriyeli çocuk tablosuna bakıldığında Türkiye geneli çocuk nüfusunun %7.6'sını oluşturan Suriyeli çocuklar göç ve göçün getirdiği birçok farklı sorun ile karşı karşıya kalmaktadır. Yapılan araştırmalar Suriyeli çocukların psikososyal sorunlar, eğitimin sonlanması, çocuk işçiliği (UNHCR, 2015) başta olmak üzere birçok risk unsuru ile karşı karşıya kalmakla birlikte eğitim (ÇHKP, 2016; Mavi Kalem, 2019), sağlık (AFAD, 2017; Özer ve Şirin, 2020; Şirin ve Rogers-Şirin, 2015; Yücel vd., 2018), çalışma hayatı (Aytaç ve

Kılınç, 2020; Harunoğulları, 2016; Kireçdağ, 2017) ve sosyoekonomik koşullarında (Balcılar, 2016, s. 39; ÇHKP, 2016; İNGEV, 2017; Mavi Kalem, 2019) önemli yetersizlikler yaşadığını göstermektedir. Eğitim yaşantısında Suriyeli çocukların durumu incelendiğinde her yıl artan bir okullaşma oranının bulunduğu belirlenmiştir. Bu durum çocukların eğitime katılımını arttırmak amacıyla geliştirilen hizmet ve programların etkin bir şekilde çalıştığını göstermektedir. Ancak en son eğitim öğretim yılı olan 2021-2022 yılı okullaşma oranı %64.22 (MEB, 2022) Suriyeli çocukların eğitim öğretime katılımının Türkiye genelinden oldukça geri olduğunu göstermektedir. Dolayısıyla çocukların okullaşma oranını arttırmaya yönelik hizmetlerin devamlılığı ve yeni hizmet modellerinin geliştirilmesinin gerekliliği söz konusudur. Akarçay-Ulutaş ve Kıriloğlu (2020, s. 695) sosyal uyumun önemli bir aracı olan eğitime Suriyeli çocukların katılımını arttırmak ve sürdürülebilirliğini sağlamak amacıyla çokkültürlü eğitim modelini belirtmektedir. Bu kapsamda MEB kapsamında çokkültürlü eğitim birimlerinin kurularak, eğitim fakültelerinin ders içeriklerinde çokkültürlü eğitime yer verilmesi gerektiğini önermektedir.

Özellikle ilkokul sonrasında okullaşma oranı azalan Suriyeli çocukların bu özelliği itibari ile Türkiye geneliyle benzer özelliktedir. Eğitim yaşantısında görülen bu özellik Suriyeli çocukların okul yaşantısının sonlanmasıyla iş hayatına geçiş yaptıkları düşündürmektedir. Yapılan araştırma sonuçları da bu durumu destekler niteliktedir. Okul yaşantısındaki uyum sorunları ile birlikte ekonomik yetersizliklerden dolayı çalışma zorunluluğu okul terkinin önemli nedenleri (Mavi Kalem, 2019) arasında gösterilmektedir. Dolayısıyla geçici koruma altındaki Suriyeli çocukların eğitim-öğretime katılımını arttırmak ve sürdürülebilirliğini sağlamak için sosyal yardımların artırılarak daha fazla çocuğa ulaşılması hedeflenmelidir.

Göçler bireylerin önce psikososyal sağlıklarını olumsuz etkilediği gibi genel fizyolojik sağlıklarını da olumsuz etkileyebilmektedir. Özellikle zorunlu göç yaşayan bireylerde maruz kaldıkları yaşantılardan kaynaklı olarak farklı ruhsal rahatsızlıklar görülebilmektedir. Her ne kadar yapılan çalışmalar Suriyeli çocukların psikolojik veya psikiyatrik desteğe ihtiyaç duymadıklarını ifade ettiklerini (Özer ve Şirin, 2020) belirtse de çocuklarda birçok farklı ruhsal sağlık sorunu yaşanabilmektedir. Suriyeli çocuklar travma sonrası stres bozukluğu, depresyon, somatik ağrılar (Şirin ve Rogers-Şirin, 2015, s. 11), gelişimsel gerilik, dikkat eksikliği ve hiperaktivite bozukluğu, majör depresif bozukluklar ve anksiyete bozuklukları (Ünver vd., 2021, s. 19), uyku sorunları (AFAD, 2014) gibi birçok psikolojik rahatsızlık yaşamaktadır. Edinilen bu bulgular Suriyeli çocukların psikososyal gelişimlerini sağlıklı sürdürebilmeleri için psikolojik destek veya psikiyatrik tedaviye ihtiyaç duyduklarını göstermektedir. Geçici koruma altındaki Suriyelilerin büyük çoğunluğu sağlık hizmetlerine erişim sorunu yaşamamaktadır. Özellikle geçici barınma merkezinde kalanlar bu konuda kent merkezinde yaşayan Suriyelilere göre daha avantajlı bir konumdadır (AFAD, 2017). Türkiye'ye yaşanan göç sonrası Suriyelilerin yarıya yakını en az bir sağlık kurumundan sağlık hizmeti almış (AFAD, 2017; Uçku ve Bahadır, 2016, s. 35), hizmetten yararlananların büyük bir çoğunluğu da kendisine sağlanan hizmetlerden memnun kalmıştır (AFAD, 2017). Türkiye'de bulunan Suriyelilerin genel sağlık durumlarına ilişkin olarak resmi veri bulunmamaktadır. Ancak yapılan saha taramalarında Suriyelilerde kronik ağrı, hipertansiyon, diyabet, koroner arter hastalığı, osteoartrit ve diğer romatizmal hastalıklar, migren, astım/koah/kronik bronşit, demir eksikliği, reflü/ gastrit ve alerjik gibi hastalıkların görüldüğü belirlenmiştir (Uçku ve Bahadır, 2016, s.34). Suriyeli çocuklarda görülen fizyolojik sağlık sorunlarına ilişkin herhangi bir veri bulunmamaktadır. Ancak Türkiye'de geçici koruma altındaki Suriyeli çocuklara yönelik aşılama, gelişim izleme, muayene, ilaçla tedavi, ameliyat, fizik tedavi gibi sağlık hizmetleri verildiği literatürde belirtilmektedir. Suriyelilerin sağlık hizmetlerine erişiminin kolaylaştırılması amacıyla sivil toplum örgütlerinin de katılımı ile birlikte Sağlık Bakanlığı tarafından birçok farklı program geliştirilmiştir. Suriyeliler için sağlık merkezlerinin açılması, sağlık hizmeti personellerine hizmetçi eğitimler verilmesi, Suriyeli doktor ve hemşirelere de eğitimler verilerek sağlık hizmetlerinde görev almalarının sağlanması, saha taramaları yaparak gebelerin belirlenmesi,

gebelik ve doğum sonrası aşılama ve gelişim izlemlerinin yapılması bunlara örnek olarak verilebilir.

Tüm dünyada olduğu gibi Türkiye’de de çocuk işçiliği önemli bir sosyal sorun olarak yaşanmaktadır. Özellikle Suriye’den yaşanan göç ile birlikte çocuk işçiliği sorunsalına bir alt başlık olarak Suriyeli çocuk işçiliği eklenmiştir. Geçici koruma altında bulunan Suriyeli çocukların yaşadığı ekonomik yetersizlikler, aile büyüklerinin işsizlik sorunları, işverenler açısından ucuz ve kolay emek olarak algılanma gibi birçok etkenin bir araya gelmesiyle Suriyeli çocuk işçiliği sorunu giderek büyümektedir. Suriyeli çocukların çalışma hayatları incelendiğinde yaş grubu açısından Türkiye ile benzer özellikler gösteren Suriyeli çocukların en çok 15-17 yaş grubunda (Aytaç ve Kılınç, 2020, s. 389-390) çalıştığı söylenebilir. Çalışılan sektörler açısından karşılaştırma yapıldığında ise en fazla hizmet sektöründe çalışan Suriyeli çocukların (Aytaç ve Kılınç, 2020, s. 393-394) bu durumu Türkiye oranından (TUİK, 2020b) fazla olsa da Türkiye’de çocukların çalışma alanları ile benzer bir özellik göstermektedir. Suriyeli çocukların çalışma koşulları değerlendirildiğinde ise düşük ücretle zor şartlarda çalıştırıldıkları söylenebilir.

Çocuk işçiliği, eğitim ve sağlık sorunları ile paralel bir olgu olan sosyoekonomik koşullar değerlendirildiğinde Suriyeli çocukların aileleri ile birlikte açlık sınırının oldukça altında bir yaşam sürdürdüğü görülmektedir. %97 gibi bir oranla neredeyse tamamen yakını yoksulluk sınırı altında (İNGEV ve IPSOS, 2017) yaşayan geçici koruma altındaki Suriyelilerin kişi başına düşen aylık geliri dünya ve Türkiye genelinin oldukça altındadır. Kamuya ait kurum ve kuruluşlar ile uluslararası ve ulusal sivil toplum kuruluşları tarafından Suriyelilerin yaşamakta olduğu ekonomik yoksunluğun ortadan kaldırılmasına yönelik birçok farklı hizmet ve program geliştirilmiştir. Ancak yapılan araştırmalar Suriyelilerin yarısının (Yücel vd., 2018, s. 30) bu hizmetlerden yararlanabildiğini göstermektedir. Bu durum ekonomik açıdan yardımlara ihtiyaç duyan geçici koruma altındaki Suriyelilerin ekonomik destek hizmetlerine erişimde sorunlar yaşadığını düşündürmektedir. Hizmetlere ulaşılabilirlikte yaşanan bu sorun daha çok, kayıt başvurusunda bulunmalarına yönelik teşvik edici kamu hizmetleri bulunmasına rağmen, kentlerde yaşamlarını sürdüren Suriyelilerin halen kayıt altına alınmamış veya kayıt altına alınmış olanların ise resmi birimlere bildirimde bulunmadan ikamet değişikliği yapmış olabileceğinden kaynaklanabileceği düşünülmektedir. Ayrıca dil sorunundan kaynaklı olarak bilgi edinmede de yetersizlik yaşanabilmektedir. Suriyelilerin sosyal yardımlara erişimlerinin artırılarak, çocukların sosyoekonomik açıdan daha fazla desteklenmesi ile çocukların temel yaşam standartlarına erişimi sağlanabilecektir. Dolayısıyla eğitim ve sağlık hizmetlerinden daha fazla yararlanma imkânı bulan çocukların okul terki, yetersiz beslenme, erken yaşta ve zor koşullarda çalışma gibi sorunlar ile karşı karşıya kalmasında da önleyici bir etkisi olacaktır.

Kaynakça

- Afet ve Acil Durum Yönetimi Başkanlığı (AFAD, 2014). *Türkiye’deki Suriyeli kadınlar-2014*. https://www.afad.gov.tr/kurumlar/afad.gov.tr/17934/xfiles/turkiye_deki-suriyeli-kadinlar_-2014_2_.pdf (Erişim tarihi: 18.01.2022).
- Afet ve Acil Durum Yönetimi Başkanlığı. (2013). *12816 sayılı 2013/8 Genelge*. https://www.afad.gov.tr/kurumlar/afad.gov.tr/2311/files/Suriyeli_Misafirlerin_Saglik_ve_Diger_Hizmetleri_Hakkinda_Genelge_20138.pdf (Erişim tarihi: 15.02.2022).
- Afet ve Acil Durum Yönetimi Başkanlığı. (AFAD, 2017). *Türkiye’deki Suriyelilerin demografik görünümü, yaşam koşulları ve gelecek beklentilerine yönelik saha araştırması*. https://www.afad.gov.tr/kurumlar/afad.gov.tr/25337/xfiles/17a-Turkiye_deki_Suriyelilerin_Demografik_Gorunumu_Yasam_Kosullari_ve_Gelecek_Beklen_tilerine_Yonelik_Saha_Arastirmasi_2017.pdf (Erişim tarihi: 18.01.2022).

- Afet ve Acil Durum Yönetimi Başkanlığı. (AFAD, 2018). *Geçici barınma merkezleri raporu*. https://www.afad.gov.tr/kurumlar/afad.gov.tr/2374/files/15_10_2018_Suriye_GBM_Bilgi_Notu_1.pdf (Erişim tarihi: 11.02.2022).
- Akarçay-Ulutaş, D. ve Kırılıoğlu, M. (2020). Sosyal hizmetin gözünden sosyal uyum için bir öneri: Çokkültürlü eğitim. *Toplum ve Sosyal Hizmet*, 31(2), 677-698.
- Aytaç, Ö. ve Kılınç, P. (2020). Emek sömürsünün yeni yüzü: Suriyeli çocuk işçiler. *Fırat Üniversitesi Sosyal Bilimler Dergisi*, 31(1), 381-404.
- Bahadır, H., ve Uçku, R. (2016). İzmir'in bir mahallesinde yaşayan 6-17 yaş arasındaki Suriyeli çocukların çalışma durumları ve çalışma durumlarını etkileyen etmenler. *Dokuz Eylül Üniversitesi Tıp Fakültesi Dergisi*, 30(3), 117-124.
- Balcılar, M. (Ekim- 2016). *Türkiye'deki Suriyeli mültecilerin sağlık durumu araştırması: Türkiye'de yaşayan Suriyeli mültecilerde bulaşıcı olmayan hastalık risk faktörleri sıklığı*. https://sbu.saglik.gov.tr/Ekutuphane/kitaplar/suriyeli_multeci.pdf (Erişim tarihi: 15.02.2022).
- Çocuk Hakları Sözleşmesi (ÇHS). <https://www.unicef.org/turkey/%C3%A7ocuk-haklar%C4%B1na-dair-s%C3%B6zle%C5%9Fme> (Erişim tarihi: 05.02.2022).
- Çocuk ve Haklarını Koruma Platformu (ÇHKP, 2016). *Toplum gözüyle mülteci çocuklar araştırması- Ekim 2016*. http://cocukhaklarinikorumaplatformu.org/wp-content/uploads/2016/11/GfK_Toplum_Gozuyle_Multeci_%C3%87ocuk_Arastirmasi_Raporu_Eyl%C3%BCl_2016_v.2.pdf (Erişim tarihi: 10.02.2022).
- EASO Sığınma Raporu (2020). *Avrupa birliğinde sığınma durumuna ilişkin yıllık rapor*. <http://madde14.org/images/9/97/EASORapoOzet2020tur.pdf> (Erişim tarihi: 11.02.2022).
- Erdoğan, M. M. (2019). *Türkiye'deki Suriyeli mülteciler*. <https://www.kas.de/documents/283907/7339115/T%C3%BCrkiye%27deki+Suriyeliler.pdf/caf9d37-7035-f37c-4982-c4b18f9b9c8e?version=1.0&t=1571303334464> (Erişim tarihi: 05.01.2022).
- Erdoğan, M. ve Ünver, C. (2015). *Türk iş dünyasının Türkiye'deki Suriyeliler konusundaki görüş, beklenti ve önerileri*. Ankara: Türkiye İşveren Sendikaları Konfederasyonu. ISBN: 978-605-9994-18-7
- Fournier, L. (2021). Bir mültecinin insan hakları: Mevzuat maddeleri ışığında rehber ilkeler. S. Vatandaş (Ed.). *Uluslararası Mülteci Hakları Derneği: BM özet rehberi* içinde (ss. 1-9). İstanbul: Uluslararası Mülteci Hakları Derneği.
- Geçici Koruma Altına Alınanlara Verilecek Sağlık Hizmetlerine Dair Esaslar Hakkında 22.10.2014 Tarihli ve 29153 Sayılı Yönerge. <https://dosyasb.saglik.gov.tr/Eklenti/1376,saglik-bakanligi-gecici-koruma-yonergesi-25032015pdf.pdf?0> (Erişim tarihi: 05.02.2022).
- Gencer, T. E. (2017). Göç ve eğitim ilişkisi üzerine bir değerlendirme: Suriyeli çocukların eğitim gereksinimi ve okullaşma süreçlerinde karşılaştıkları güçlükler. *Uluslararası Sosyal Araştırmalar Dergisi*, 10(54). 838-851.
- Göç İdaresi Başkanlığı (2021). *Uluslararası koruma*. <https://www.goc.gov.tr/uluslararasi-koruma-istatistikler> (Erişim tarihi: 05.03.2022).
- Göç İdaresi Başkanlığı (2022a). *Türkiye'de geçici koruma*. <https://www.goc.gov.tr/turkiye-de-gecici-koruma> (Erişim tarihi: 05.03.2022).
- Göç İdaresi Başkanlığı (2022b). *Düzensiz göç*. <https://www.goc.gov.tr/duzensiz-goc-istatistikler> (Erişim tarihi: 05.03.2022).

- Harunoğulları, M (2016). Suriyeli sığınmacı çocuk işçiler ve sorunları: Kilis örneği. *Göç Dergisi*, 3(1), 42-44.
- International Money Fund (IMF, 2021). *WEO-Database 2016*. <https://www.imf.org/en/Publications/WEO/weo-database/2021/October> (Erişim tarihi: 17.01.2022).
- International Labour Organization (ILO, 2021). *Child labour*. <https://www.ilo.org/ankara/projects/child-labour/lang--en/index.htm> (Erişim tarihi: 17.01.2022).
- İNGEV ve IPSOS (2017). *Suriyeli mülteci hayatlar monitörü*. <https://www.ipsos.com/tr-tr/multeci-hayatlar-monitoru-yayinda> (Erişim tarihi: 08.03.2022).
- Kireçdağ, N. (2017). Antakya'da bir alan araştırmasına dayalı gözlemler: Suriyeli sığınmacı çocuk işçiler. *Türk Tabipleri Birliği Mesleki Sağlık ve Güvenlik Dergisi*, 16 (62-63), 29-35.
- Lordoğlu, K. ve Aslan, M. (2018). Görünmeyen göçmen çocukların işçiliği: Türkiye'deki Suriyeli çocuklar. *Çalışma ve Toplum*, 2, 715-732.
- Mavi Kalem (2019). *Suriyeli çocukların eğitimi araştırma raporu 2019*. <http://madde14.org/images/7/74/MaviKalemSuriyelicocukEgitim2019.pdf> (Erişim tarihi: 25.02.2022).
- Milli Eğitim Bakanlığı (2021). *Örgün eğitim istatistikleri 2020-2021*. http://sgb.meb.gov.tr/meb_iys_dosyalar/2021_09/10141326_meb_istatistikleri_organ_egitim_2020_2021.pdf (Erişim tarihi: 10.01.2022).
- Milli Eğitim Bakanlığı (Kasım, 2020). *Yıllara göre ülkemizde bulunan geçici koruma altındaki Suriyeli nüfus*. http://hbogm.meb.gov.tr/meb_iys_dosyalar/2021_03/18104635_Mart_internet_bulteni_.pdf (Erişim tarihi: 17.02.2022).
- Mülteciler Derneği (2020a). *Anne-bebek destek projesi*. <https://multeciler.org.tr/anne-ve-cocuk-sagligi-projesi/> (Erişim tarihi: 17.01.2022).
- Mülteciler Derneği (2020b). *Çocuk koruma birimi*. <https://multeciler.org.tr/cocuk-koruma-birimi/> (Erişim tarihi: 17.01.2022).
- Mülteciler Derneği (2020c). *Türkiye'deki Suriyeli sayısı Aralık 2020*. <https://multeciler.org.tr/turkiyedeki-suriyeli-sayisi-aralik-2020/> (Erişim tarihi: 17.01.2022).
- Mülteciler Derneği (2021a). *Fizik tedavi birimi*. <https://multeciler.org.tr/rehabilitasyon-birimi/> (Erişim tarihi: 17.01.2022).
- Mülteciler Derneği (2021b). *Ruh sağlığı birimi*. <https://multeciler.org.tr/akil-ve-ruh-sagligi-birimi/> (Erişim tarihi: 17.01.2022).
- Mülteciler Derneği (2021c). *Sosyal uyum yardımı (SUY) programı*. <https://multeciler.org.tr/yabancilara-yonelik-sosyal-uyum-yardimi-programi-suy/> (Erişim tarihi: 17.01.2022).
- Mülteciler Derneği (2022). *Türkiye'deki Suriyeli sayısı Ocak 2022*. https://multeciler.org.tr/turkiyedeki-suriyeli-sayisi/?gclid=CjwKCAiAvOeQBhBkEiwAxutUVFiitfwKEo8OyBTX6rGMKK4vAuN-01kHSqrq2j2XIm4vSSvUw8tCpxoCHnUQAvD_BwE (Erişim tarihi: 17.01.2022).
- Mültecilerin Hukuki Statüsüne İlişkin Cenevre Sözleşmesi (1951). <https://www.multeci.org.tr/wp-content/uploads/2016/12/1951-Cenevre-Sozlesmesi-1.pdf> (Erişim tarihi: 22.02.2022).

- Önder, N. (2019). Türkiye’de geçici koruma altındaki Suriyelilere yönelik sağlık politikalarının analizi. *Göç Araştırmaları Dergisi*, 5(1), 110-165.
- Özer, S. ve Şirin, S.R. (2020). *Suriyeli mülteci çocuklar saha araştırması sonuç raporu*. https://www.academia.edu/35704348/Suriyeli_M%C3%BClteci_%C3%87ocuklar_Saha_Ara%C5%9Ft%C4%B1rmas%C4%B1_Sonu%C3%A7_Raporu (Erişim tarihi: 17.01.2022).
- Sallan-Gül, S. ve Türkmen, E. (2019). Türkiye’de eğitimin dışında kalan, hayallerin uzağına düşen Suriyeli mülteci çocuk olmak. *Ulusa: Uluslararası Çalışmalar Dergisi*, 3(2), s. 114-131.
- Sirin, S. R. ve Rogers-Sirin, L. (2015). *The educational and mental health needs of Syrian refugee children*. Washington: Migration Policy Institute.
- Türkiye Ulusal İstatistik Kurumu (TUİK, 2019a). *Uluslararası göç istatistikleri*. <https://data.tuik.gov.tr/Kategori/GetKategori?p=Nufus-ve-Demografi-109> (Erişim tarihi: 17.03.2022).
- Türkiye Ulusal İstatistik Kurumu (TUİK, 2019b). *Çalışan çocuk istatistikleri 2019*. file:///C:/Users/Lenovo/Downloads/9iORrDhK1hVokO9UJLjEnJR1qnJJoNSUaiNLLptOKCFcvjXnjSOjsHew5LnMEr2dMrMqCcd7_VimIeML9LWxK6wy7Fhf9hxdaYtGk9elLw=.pdf (Erişim tarihi: 17.01.2022).
- Türkiye Ulusal İstatistik Kurumu (TUİK, 2020a). *İstatistiklerle çocuk*. file:///C:/Users/Lenovo/Downloads/%C4%B0statistiklerle_%C3%87ocuk_20.04.2021.pdf (Erişim tarihi: 17.01.2022).
- Türkiye Ulusal İstatistik Kurumu (TUİK, Mart 2020b). *Çocuk işgücü anketi sonuçları 2019*. <https://data.tuik.gov.tr/Bulten/Index?p=Child-Labour-Force-Survey-2019-33807> (Erişim tarihi: 17.01.2022).
- Uçku, Ş.R. ve Bahadır, M.H. (2016). *İzmir’in bir mahallesinde yaşayan Suriyeli sığınmacıların sağlık durumları, sağlık hizmetlerine erişimi ve erişimi etkileyen etmenler*. Proje No: 115S854. <https://app.trdizin.gov.tr/proje/TVRrNU1ESXk/izmir-in-bir-mahallesinde-yasayan-suriyeli-siginmacilarin-saglik-durumlari-saglik-hizmetlerine-erisimi-ve-erisimi-etkileyen-etmenler> (Erişim tarihi: 26.01.2022).
- United Nations Children’s Fund (UNICEF, Haziran 2021). *Child labour: global estimates 2020, trends and the road forward*. <https://data.unicef.org/resources/child-labour-2020-global-estimates-trends-and-the-road-forward/> (Erişim tarihi: 17.01.2022).
- United Nations Children’s Fund (UNICEF,2019a). *Türkiye – UNICEF ülke işbirliği programı 2016-2020: 2019 yıllık raporu*. <https://www.unicef.org/turkey/raporlar/unicef-t%C3%BCrkiye-y%C4%B1ll%C4%B1k-raporu-2019> (Erişim tarihi: 17.01.2022).
- United Nations Children’s Fund (UNICEF,2019b). *Türkiye’de geçici koruma altındaki çocukların eğitimine ilişkin istatistik raporu*. <https://www.unicef.org/turkey/raporlar/t%C3%BCrkiyede-ge%C3%A7ici-koruma-alt%C4%B1ndaki-%C3%A7ocuklar%C4%B1n-e%C4%9Fitimine-ili%C5%9Fkin-istatistik-raporu-2020-2021> (Erişim tarihi: 23.01.2022).
- United Nations High Commissioner for Refugees (UNHCR, 2021). *Turkey operational update September 2021*. <https://www.unhcr.org/tr/wp-content/uploads/sites/14/2021/11/UNHCR-Turkey-Operational-Update-September-2021.pdf> (Erişim tarihi: 25.02.2022).
- United Nations High Commissioner for Refugees (UNHCR,2015). *Protecting and supporting the displaced in Syria unhcr Syria end of year report*. <https://www.unhcr.org/56cad5a99.pdf> (Erişim tarihi: 22.02.2022).

- United Nations High Commissioner for Refugees (UNHCR, 2020). *Türkiye’de mülteciler ve sığınmacılar*. <https://www.unhcr.org/tr/turkiyedeki-multeciler-ve-siginmacilar> (Erişim tarihi: 25.02.2022).
- Ünver, H., Çeri, V., Fındık, O.T.P. ve Arman A.R. (2021). Mülteci çocuk ruh sağlığı ünitesinin 3 yıllık verileri. *Klinik Psikiyatri Dergisi*, 24, 15-22. doi: 10.5505/kpd.2020.57614
- World Health Organization (WHO, 2016). Migration and health: key issues. <https://www.euro.who.int/en/health-topics/health-determinants/migration-and-health/migration-and-health-in-the-european-region/migration-and-health-key-issues#292115> (Erişim tarihi: 25.02.2022).
- World Health Organization (WHO; 2019). *Health services for Syrian refugees in Turkey*. <https://www.euro.who.int/en/health-topics/health-emergencies/syrian-crisis/health-services-for-syrian-refugees-in-turkey> (Erişim tarihi: 25.02.2022).
- Yabancılar ve Uluslararası Koruma Kanunu (YUKK, 2013, 11 Nisan). Resmi Gazete (28615). <https://www.mevzuat.gov.tr/MevzuatMetin/1.5.6458.pdf>
- Yücel, A., Utaş, C., Luchsinger, G., Kavlak, İ. V., Kristjansdottir, İ. B. ve Freizer, S. (Ed). *Türkiye’de geçici koruma altındaki Suriyeli kadın ve kız çocukların ihtiyaç analizi*. İstanbul. Un Women. <http://madde14.org/images/d/de/SGDDIhtiyacAnalizRaporu2018.pdf> (Erişim tarihi: 25.02.2022).

ETİK ve BİLİMSEL İLKELER SORUMLULUK BEYANI

Bu çalışmanın tüm hazırlanma süreçlerinde etik kurallara ve bilimsel atıf gösterme ilkelerine riayet edildiğini yazar(lar) beyan eder. Aksi bir durumun tespiti halinde Afyon Kocatepe Üniversitesi Sosyal Bilimler Dergisi’nin hiçbir sorumluluğu olmayıp, tüm sorumluluk makale yazarlarına aittir.