

Geliş Tarihi:
25.04.2022
Kabul Tarihi:
19.09.2022
Yayımlanma Tarihi:
25.10.2022

Kaynakça Gösterimi: Elçi, E. (2022). Göçmenlere karşı tutumların parti tercihlerine etkisi: Türkiye örneği. *İstanbul Ticaret Üniversitesi Sosyal Bilimler Dergisi Türkiye'nin Göç Siyaseti Özel Sayısı*, 21(Özel Sayı), 46-73. doi:10.46928/iticusbe.1108622

GÖÇMENLERE KARŞI TUTUMLARIN PARTİ TERCİHLERİNE ETKİSİ: TÜRKİYE ÖRNEĞİ

Araştırma

Ezgi Elçi  

Sorumlu Yazar (Correspondence)

Özyeğin Üniversitesi

ezgi.elci@ozyegin.edu.tr

Ezgi Elçi, Özyeğin Üniversitesi Uluslararası İlişkiler Bölümü'nde öğretim üyesidir. Doktora derecesini Koç Üniversitesi Siyaset Bilimi ve Uluslararası İlişkiler Bölümü'nden aldı. Daha önce, Fulbright bursuyla Georgia Üniversitesi'nde misafir öğrenci araştırmacı olarak bulundu. İlgi alanları siyaset davranış ve siyaset iletişim üzerinedir.

GÖÇMENLERE KARŞI TUTUMLARIN PARTİ TERCİHLERİNE ETKİSİ: TÜRKİYE ÖRNEĞİ

Ezgi Elçi
ezgi.elci@ozyegin.edu.tr

Özet

2011’de Suriye İç Savaşı’nın başlamasıyla bugüne kadar Türkiye’ye göç eden 3 milyon 750 bin civarındaki mülteci ile birlikte Türkiye siyasetinde göçmenlere karşı tutumlar da araştırılmaya başlanmıştır. Önceki çalışmalar göçmenlere karşı tutumların çeşitli boyutlarını analiz etmiş olsa da bu tutumların parti tercihlerine etkisi diğer ülkelere kıyasla Türkiye’de daha az çalışılmış bir konudur.

Amaç: Bu çalışma 2018 yılında toplanan Comparative Study of Electoral Systems (2019) verisini kullanarak Türkiye’de göçmenlere karşı tutumların parti tercihine olan etkisini nicel yöntemler ile analiz etmektedir.

Yöntem: Göçmenlere karşı tutumların parti tercihine etkisi farklı lojistik regresyon modelleri ile yapılan analizlerle ölçülmüştür. Kontrol değişkenleri olarak Türkiye siyasetinde daha önceden çalışılmış dindarlık ve sol-sağ düzlemindeki konum gibi merkez-çevre teorisine dayanan ve ekonomik oy verme davranışını ölçen değişkenler ile demografik değişkenler kullanılmıştır.

Bulgular: Sonuçlar göstermektedir ki göçmenlere karşı olumsuz tutumlar arttıkça İyi Parti’ye oy verme olasılığı artarken, AK Parti’ye oy verme olasılığı azalmaktadır. Cumhuriyet Halk Partisi’ne oy verme tercihi ile göçmenlere karşı tutumlar arasında sadece demografik değişkenlerle kontrol edildiğinde olumlu bir ilişki varken, dindarlık ve seçmenin sol-sağ düzlemindeki konumu ile birlikte kontrol edildiğinde ise bu etki istatistiksel olarak anlamsızlaşmaktadır. Son olarak ekonomik değerlendirmeler de regresyona eklendiğinde göçmenlere karşı tutumların parti tercihine etkisi tüm modellerde istatistiksel olarak anlamsız hale gelmektedir.

Özgünlük: Veri setindeki diğer ülkeler ile kıyaslandığında Türkiye’de göçmenlere karşı olumsuz tutumlar oldukça yüksekken bu tutumların parti tercihini belirlemede zayıf kalması yanıtlanması önemli bir soru olarak ortaya çıkmaktadır.

Anahtar Kelimeler: Göçmen Karşıtı Tutumlar, Parti Tercihi, Oy Verme Davranışı, Türkiye, İyi Parti

JEL Sınıflandırması: R23

THE EFFECTS OF ATTITUDES TOWARDS IMMIGRANTS ON PARTY PREFERENCE: THE CASE OF TURKEY

Abstract

The immigration of around 3.750 million refugees to Turkey since 2011 due to the Syrian Civil War has raised questions about the attitudes toward immigrants in Turkey. Although previous studies have analyzed various dimensions of attitudes towards immigrants, the effect of these attitudes on party preference is relatively understudied in Turkey compared to other countries.

Purpose: This study analyzes the effect of attitudes towards immigrants on party preference in Turkey using the Comparative Study of Electoral Systems (2019) dataset collected in 2018 using quantitative methods.

Methodology: Different logistic regression models were established to test the impact of attitudes towards immigrants on party preference. Based on the previous studies on Turkish politics that measure party preference, the center-periphery cleavage (religiosity and self-positioning on the left-right spectrum), economic voting, and demographic variables are included as control variables in the regression models.

Findings: The results illustrate that as negative attitudes toward immigrants increase, the probability of voting for the Good Party increases while voting for the AK Party decreases. While there is a positive relationship between the voting for the Republican People's Party and anti-immigration after controlling for demographic variables, this effect becomes statistically insignificant when controlled for religiosity and self-positioning on the left-right spectrum. Finally, when economic evaluations are included in the regression, the effect of attitudes towards immigrants on party preference becomes statistically insignificant in all models.

Originality: In Turkey, negative attitudes towards immigrants are pretty high compared to other countries in the dataset. However, the weak effect of anti-immigration on party preference emerges as an essential question to be analyzed.

Keywords: Anti-Immigration Attitudes, Party Preference, Voting Behavior, Turkey, Good Party

JEL Classification: R23

GİRİŞ

2011'de başlayan Suriye İç Savaşı ardından Türkiye'ye göç eden Suriyeli mültecilerin sayısı bugün 3 milyon 750 bini aşmış durumdadır. Türkiye konuk ettiği geçici koruma kapsamındaki Suriyeliler ile bugün dünyada en çok mülteciyi ağırlayan ülke durumundadır. Bu sayıdaki bir göç dalgası elbette ki yeni gelenlere karşı yerel nüfusun tutumların sorgulanmasını da beraberinde getirmiştir. Bu makale 2018 yılında toplanan Comparative Study of Electoral Systems'in (CSES, 2019) beşinci modülündeki veri setini kullanarak Türkiye'de göçmenlere karşı tutumların parti tercihlerine etkisini analiz etmektedir. Yaşanan göç dalgası her ne kadar sayısal olarak en çok Türkiye'yi etkilemiş olarak gözüke de, özellikle 2015 yılında "mülteci krizi" olarak nitelendirilen Suriye ve diğer çatışma bölgelerinden Avrupa'ya ulaşmak isteyen 1.3 milyondan fazla mülteci ile birlikte göçmen karşıtı partilerin yükselişine şahit olunmuştur. Bu göçmen grupları etnik ve dinsel temelde Avrupalı yerel nüfustan farklı olduğu için akademik çalışmalar pek çok kez özellikle popülist aşırı sağ partilerin yükselişini bu göç dalgası ile açıklamışlardır.

Ancak Türkiye'ye gelen Suriyeli mültecilerin büyük çoğunluğunun yerel halk ile aynı dini inanışları paylaşması ve etnik olarak da benzerliği bugüne kadar bir popülist aşırı sağ partinin yükselişine sebep olmamıştır. Özellikle Adalet ve Kalkınma Partisi'nin (AK Parti) açık kapı politikası ve kardeşlik söylemi sağ popülist bir parti olmasına rağmen seçmenini göçmen karşıtlığından bir ölçüde uzak tutabilmiştir. Muhalefet partilerinin ise Suriyeli mülteciler konusunda farklı politika ve tutumları mevcuttur. Ancak göçmen karşıtı bir partinin Türkiye siyasetinde uzun süredir olmaması seçmen nezdinde göçmen karşıtı tutumların olmadığı anlamına gelmemektedir.

Bu çalışma da göçmenlere karşı tutumların parti tercihlerine etkisini test etmektedir. Farklı lojistik regresyon analizi sonuçları göstermektedir ki göçmenlere karşı olumsuz tutumlar yükseldikçe İyi Parti'ye verilen destek artarken, AK Parti'ye verilen destek azalmaktadır. Göçmenlere karşı olumsuz tutumlar Cumhuriyet Halk Partisi (CHP) seçmeninde de bulunsa da, diğer değişkenler ile beraber kontrol edildiğinde istatistiksel olarak etkisi kalmamaktadır. Halkların Demokratik Partisi (HDP) ve Milliyetçi Hareket Partisi (MHP) seçmeni nezdinde ise göçmenlere karşı tutumların parti tercihleri ile istatistiksel olarak anlamlı bir ilişkisi yoktur. Son olarak ekonomik değerlendirmelerin parti tercihine etkisi ile birlikte kontrol edildiğinde ise göçmenlere karşı tutumların istatistiksel olarak anlamlı bir ilişkisi kalmamaktadır.

Bir sonraki bölümde teorik olarak göçmenlere karşı tutumlar ve bu tutumların parti tercihine etkisi tartışılacaktır. Sonraki bölümde Türkiye'deki Suriyeli göçmenlerin durumlarına değinilecektir. Daha sonra Türkiye'de oy verme davranışı tartışılacaktır. Ardından gelen bölümde çalışmanın verisi ve değişkenleri anlatılacaktır. Bir sonraki bölümde analiz ve bulgular ortaya konacaktır. Son olarak sonuç bölümünde bulgular tartışılacaktır.

KAVRAMSAL ÇERÇEVE: GÖÇMENLERE KARŞI TUTUMLAR

Göçmen karşıtlığı ve göçmen karşıtı partilerin yükselişi yakın zamanda siyasi ve akademik çevrelerin dikkatini bu yöne çekmesine neden olmuştur. Göçmen karşıtlığı, en basit olarak göçün kısıtlanmasını savunmak olarak tanımlanabilir (Van Spanje, 2011). Göçmen karşıtlığını savunan partiler genelde tek siyasetli (*single-issue*) partiler olarak görülse de yakın zamanda bu partilerin farklı alanlarda da siyaset yaptıkları görülmüştür (Mudde, 2010). Genel olarak göçmen karşıtı ya da yerlici (*nativist*) partiler göçü düzenli, ento-kültürel olarak uyumlu toplumlarına, kurulu liberal demokratik değerlere ve belki de en önemlisi kitlesel göçten önceki dönemden miras aldıkları refah devletinin sürdürülebilirliğine bir tehdit olarak gördüklerinden yeni gelen topluluklara karşı çıkmaktadırlar (Pappas, 2016, s. 27). Göçmen karşıtlığının yükselişi yerli halk ve göçmenler arasındaki gruplar arası ilişkideki düşmanlığı arttırmaktadır. Yerlilik, otoktoniyi yani “bu ülkenin yerlisi olanlar tüm hakların sahibidir” anlayışını kuvvetlendirmektedir. Bunun sonucunda göçmen karşıtı partiler ve bunların destekçileri sonradan gelen ve yerli olmayan göçmenlerin toplum, ekonomi ve siyasetten dışlanması hakkını kendinde bulmaktadır (Smeeke ve Verkuyten, 2015). Göçmen karşıtlığının yükselmesi yerli olmayanların ötekileştirilmesine ve çoğulculuğun zarar görmesine neden olmaktadır (Hervik, 2012).

Kişileri veya toplumları göçmen karşıtlığına iten nedenler sosyal kimlik teorisi ile açıklanabilir. Sosyal Kimlik Teorisine göre kimlikler bireylerin benlik algısının bir parçasıdır. Bu benlik algısı ise üyesi olduğu grup ya da gruplar ile bu üyeliğe bağlanan değer ve duygusal öneme göre oluşur (Tajfel, 1982, s. 2). Buna göre “biz ve onlar” benlik kategorizasyonu, sosyal kimlik teorisinin temelini oluşturur. Gruplar arası farklılıkların belirginleştiği ölçüde bu gruplardaki insanlar, grup içindeki bireylerin ne kadar birbirine benzer olduğunu iddia ederken diğer yandan kendi gruplarının, dışarıdaki gruplara kıyasla da olduğundan daha farklı olduğunu iddia ederler (Hornsey, 2008). Bu sebeple göçmenler gibi dış grupların marjinalleştirilmesi ve grup içi kimliklerin yüceltilmesi gruplar arası çatışmalara yol açmaktadır. Bunun sonucunda artan hoşgörüsüzlük, dışlayıcı tutumları ve politikaları ve en sonunda da sözlü ve fiziksel saldırıları beraberinde getirmektedir.

Göçe bağlı olarak kültürel çeşitliliğin yükseldiği durumlarda yerlici görüş temel olarak beş argüman öne sürmektedir. İlk olarak göçmen karşıtlığı belirli bir grubun ülkeye gelmesini ya da göçü topyekûn sınırlandırmayı öne sürer. İkinci olarak, diğer yandan, yerel kültürel ve dini değerlerin ve ulusal kompozisyonun korunması gerektiğini ifade eder. Üçüncü olarak kültürü sıfır toplamı bir kavram olarak düşünür. Buna göre korunması gereken sadece yerli kültürdür. Yerli olmayan kültürlerin kamusal alanda varlığı ve yerli olmayan azınlıkların kültürel hakları kısıtlanmalı ve çok kültürlülüğün kaçınılmalıdır. Dördüncü olarak bir yandan refah şovenizmi ile sosyal hakların sadece yerli nüfusa tanınmasını talep ederken diğer yandan yerli ve yerli olmayan gruplar arasında eşitliği tanıyan politikaların sürdürülmemesi gerektiğini savunur. Son olarak yerlilik gerçek ulusu temsil ettiğini ve kültürel çoğulculuğun ulusa zarar verdiğini öne sürerken çok kültürlülüğü savunanların da ülkeye zarar verdiklerini iddia eder (Guia, 2016, p. 12).

Mudde'ye (2010) göre göçmen karşıtlığının yükselmesi dört farklı temele bağlıdır: kültürel, güvenlik, ekonomik ve politik. Kültürel görüşe göre göçmenler, yerli grup içi değerleri zayıflatan yerli olmayan hayat tarzı ve fikirleri getirdiği için tehlikeli gruplardır. Özellikle 11 Eylül saldırıları sonrası Batılı ülkelerde göçmenlerin dini inanç farklılıkları bu görüşün daha da kuvvetlenmesine neden olmuştur. Göçmenlerin güvenliğe karşı tehdit olduğunu savunan görüş ise suç oranları ve terörizm argümanları üzerinden göç konusunun güvenlikleştirilmesini içerir. Ekonomik görüşe göre yukarıda bahsedildiği gibi göçmenler refah devletine sosyal hakları sömürdüğü için yük oluştururken diğer yandan da yerli halkın iş olanaklarını elinden almaktadırlar. Son olarak göçmenler, yerli halkı sömüren elitlerin işbirlikçiliğini yaparken elitler de yerli halkın taleplerinin aksine göçmenleri ülkeye kabul ederek kendilerine çıkar sağlamaktadırlar.

Avrupa ve Kuzey Amerika'daki göçmen karşıtı popülist sağ partilerin veya liderlerin yükselişi ise genel olarak iki teori ile açıklanmaktadır: ekonomik kaygı ve kültürel geri tepme (Mudde ve Rovira Kaltwasser, 2018). Ekonomik kaygı teorisine göre küreselleşme ile birlikte ortaya çıkan "kaybedenler" grubu 2008 finansal krizi ile birlikte göçmen karşıtı popülist aşırı sağ partilere yöneldiler (Kriesi vd. 2008). Ekonomik kaygı tezine göre düşük gelirli, işsiz ve ekonomik olarak geri kalmış toplumsal kesimler daha popülist ve yerlici eğilimler taşımaktadır. Çünkü bu gruplara göre göçmenler iş piyasasında kendilerinin rakibidir. Yine refah şovenizmine göre yoksul kesimlere yerel kaynaklardan sağlanıp dağıtılan yardımlar sadece yerli halka ait olmalıdır. Kültürel geri tepme teorisine göre ise hızla sayısı artan göçmenler toplum içinde gruplar arası çatışmayı beraberinde getirmiştir (Norris ve Inglehart, 2019). Bu teoriye göre, İkinci Dünya Savaşı sonrası dönemde yaşanan ekonomik gelişme ve eğitim olanakları ile yaşanan değişim ile birlikte kadın hakları, çevreye duyarlılık, cinsiyet eşitliği, çok kültürlülük gibi konuların materyal konulardan daha öne çıkmasını beraberinde getirmişti. Ancak bu değişimin karşısında bulunan geçmişe özlem duyan ve ilerici değerlerin kendi muhafazakâr değerlerini tehdit ettiğini düşünen özellikle daha yaşlı, beyaz ve daha düşük eğitilmiş grupların yakın zamanda göçmen karşıtı popülist aşırı sağ partilere yöneldiğini iddia etmektedir.

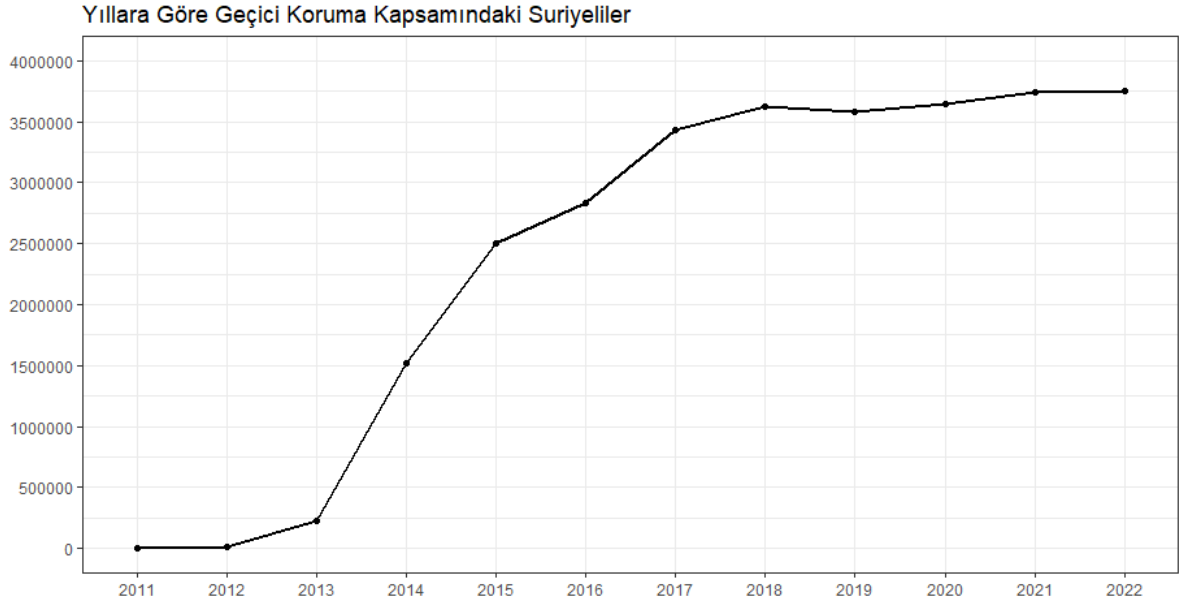
Bu konu üzerine yapılan ampirik çalışmalar göçmen karşıtlığı yükseldikçe popülist aşırı sağ partilere oy verme olasılığının arttığını ortaya koymuştur. Örneğin Rooduijn (2018) 11 Batı Avrupa ülkesinde bulunan 15 popülist partiyi karşılaştırdığı çalışmasında göçmen karşıtlığının ana akım partiler yerine popülist sağ partilere oy vermede olumlu etki yaptığını öne sürerken sol popülist partilere oy verme davranışını istatistiksel olarak etkilememektedir. Arzheimer ve Berning'in (2019) Almanya özelinde yaptığı çalışmada ise göçmenlere karşı olumsuz tutumlar yükseldikçe popülist sağ parti Almanya İçin Alternatif'e (*Alternative für Deutschland*-AfD) oy verme olasılığının arttığı görülmüştür. Hooghe ve Dassonneville'in (2018) çalışmasında ise göçmenlere karşı olumsuz tutumlar yükseldikçe Donald Trump'a oy verme olasılığı artmaktadır. Buna göre göçmen karşıtı tutumlar en düşük seviyedeysen Trump'a oy verme olasılığı %40'ın hemen altındayken bu tutumlar en yüksek seviyeye çıktığında Trump'a oy verme olasılığı %60'ın üzerine çıkmaktadır.

TÜRKİYE'DE SURİYELİ MÜLTECİLER

Türkiye yakın dönemde özellikle savaştan zarar görmüş ülkelerden büyük oranda göçmen nüfusuna ev sahipliği yapmaya başlamıştır.¹ Örneğin, Göç İdaresi Başkanlığı'nın verilerine göre 2005 yılında 178,964 yabancı Türkiye'de ikamet izni ile bulunurken bu sayı 2022 yılının Haziran ayında 1,427,076'ya ulaşmıştır. İkamet izni ile ülkemizde bulunan uyrukların başında Irak, Türkmenistan, İran, Suriye ve Rusya gelmektedir.² Bu ikamet izni bulunan göçmen nüfusunun yanında geçici koruma kapsamında Türkiye'de bulunan Suriyeli mülteciler yakın dönemde daha çok tartışma konusu olduğu ve daha kalabalık nüfusa sahip olduğu için sonraki bölümde özellikle Suriyeli mültecilere değinilmiştir. Türkiye'ye Suriyeli göçü Suriye İç Savaşı'nın başlamasıyla 2011 yılında yaşanan insani krizin ardından yönetilen açık kapı politikası ile başladı. Bu politika 2016 yılında sona ermiş olsa da bugün dahi yasadışı veya başka şekillerde çok sayıda Suriyeli Türkiye'ye gelmektedir. Şekil 1'de de görüldüğü gibi 2011'de başlayan göç özellikle 2013'te hızlanmış, 2018'de ivmesi azalmış olsa da bugün hala devam etmektedir. Göç İdaresi Başkanlığı'nın resmi istatistiklerine göre Türkiye'de 3,7 milyon Suriyeli geçici koruma statüsünde bulunsa da bu sayı yasadışı yollarla Türkiye'ye gelen mültecileri kapsamamaktadır. Yine Göç İdaresi Başkanlığının verilerine göre Suriyeli mülteciler yoğun olarak sınır illerinde ikamet etmektedirler. Buna göre Suriyeli sayısının il nüfusuna oranı Kilis'te %73, Hatay'da %25.9, Gaziantep'te %21.7, Şanlıurfa'da %20 ve Mardin'de %10.6'dır. Suriyeliler yine sınıra yakın olan Akdeniz illerinde de yoğunlukla yaşamaktadırlar. Buna göre oranlar Mersin'de %12.7, Adana'da %11.3, Kahramanmaraş'ta %8.2 ve Osmaniye'de %7.7'dir. Suriyeli mülteciler sınırdan uzak büyükşehirlerde de ikamet etmektedirler. Buna göre Bursa'daki Suriyeli nüfusu toplam nüfusun %5.8'iyken bu oranlar İstanbul ve İzmir'de %3.4, Ankara'da ise %1.7'dir.

¹ Göçmen, mülteci ve sığınmacı kavramları bazı durumlarda birbirlerinin yerine kullanılsalar da aslında farklı kategorileri tanımlamaktadır. Mülteci, şiddet, ayrımcılık veya zulüm gördüğü için kendi ülkesinden kaçan kişidir. Sığınmacı, ülkesinden insan hakları ihlalleri ve baskı sebebiyle kaçıp başka bir ülkede mülteci statüsüne başvuran ancak henüz mülteci olarak tanınmamış kişidir. Göçmen ise kendi doğduğu ülke ya da şehir dışında yaşayan kişidir (De Haas vd., 2020).

² İlgili istatistiklere <https://www.goc.gov.tr/ikamet-izinleri> adresinden erişilebilir.



Şekil 1: Yıllara göre Geçici Koruma kapsamındaki Suriyeliler.

Kaynak: <https://www.goc.gov.tr/gecici-koruma5638>

Suriyeli mülteciler bugün Türkiye’deki en geniş göçmen grubuyken bu sayı Türkiye nüfusunun beşte birine denk gelmektedir. Ancak entegrasyon politikalarındaki sorunlar sebebiyle bugün hala çalışma iznine, eğitime ve sağlığa erişimde büyük sorunlar yaşamaktadır (Üstübcü vd., 2021). Bu konuda yakın dönemde bazı siyasilerin de Suriyeli mültecilerin bazı hizmetlere erişimini engelleme adımları attığını görmekteyiz. Örneğin CHP’li Bolu Belediye Başkanı Tanju Özcan, 2021 yılında Suriyeli mültecilerin kullandıkları suya 10 kat zam yapılması ve yabancılardan nikâh ücreti olarak 100 bin TL alınması önerilerini sunmuştur. Bu öneriler Belediye Plan ve Bütçe Komisyonu’ndan CHP’li ve İyi Partili üyelerin lehte ve AKP’li ve MHP’li üyelerin aleyhte kullandıkları oylarla oy çokluğu ile geçmiştir (Bolu Belediye Meclisi’nden karar: Yabancılara su dolarla, nikah 100 bin TL, 2021). Ancak Özcan’a parti üst kademelerinden itiraz da gelmiştir. CHP Yerel Yönetimlerden Sorumlu Genel Başkan Yardımcısı Seyit Torun, suya erişimin temel bir hak olduğunu ifade ederken Bolu Belediyesi’nin kararının CHP’nin politikalarına taban tabana zıt olduğunu belirtmiştir. Torun, CHP iktidarında Suriyeli “misafirleri” güven içinde ülkelerine uğurlayacaklarını belirtirken bu zaman içinde hiç kimsenin ayrımcılığa maruz kalmaması gerektiğini ifade etmiştir (Bolu Belediye Başkanı Özcan hakkında soruşturma başlatıldı, CHP 'Özcan'ın açıklamaları parti politikamız ile zıt' dedi, 2021).

Bu dönemde Suriyeli mültecilere fiziksel saldırılar da görülmüştür. Örneğin Ağustos 2021’de Ankara’nın Altındağ ilçesinde çıkan bıçaklı kavga sonucunda bir kişinin hayatını kaybetmesinin ardından taziyeye için toplanan halk olayın meydana geldiği mahallede Suriyelileri istemediklerini belirterek Suriyelilere ait dükkânları ve evleri taşlarken bazıları da yağmalamıştır (ESHİD, 2021). Ağustos 2020’de İstanbul Küçükçekmece’de Suriyeli mülteci işçi bir grup tarafından bıçaklı saldırıya uğrayıp yaralanmıştır (Akdeniz, 2020). Bu gibi örnekler medyada yer alsa da Suriyeli mültecilere yönelik saldırıların sistematik bir verisi henüz bulunmamaktadır.

Türkiye’de Suriyeli mültecilere karşı tutumlar ile ilgili çok sayıda akademik çalışma yapılmıştır. Çarkoğlu ve Elçi’ye göre (2021) Suriye İç Savaşı’nın ardından başlayan göç dalgası göçmen karşıtı tutumların artmasına neden olurken Suriyeli mültecilerin Türkiye nüfusunun çoğunluğu gibi Müslüman olması bu karşıtlığı bir ölçüde dengelemiştir. Lazarev ve Sharma’nın (2017) çalışması da Suriyelilerin Sünni Müslüman kimliğinin göçmenlere karşı daha olumlu tutumlara yol açtığını iddia etmektedir.

Diğer çalışmalar ise genel olarak temas teorileri ve algılanan tehdit üzerine eğilmiştir. Buna göre Suriyeliler ile temas halinde olmak tehdit algısını etkilerken önyargıyı da azaltmaktadır (Çırakoğlu vd., 2021; Bağcı vd., 2020). Düşük siyasi güven ve ekonomik tatmin Suriyelilere olumsuz tutumlar alınmasına sebep olmaktadır (Pak & Elitsoy, 2020). Diğer bir çalışmada Yitmen ve Verkuyten (2020), öfke ve korku gibi olumsuz duyguların göçmen karşıtlığını yükselttiğini ortaya koymuştur. Yine temasın Suriyelilere verilen hakların onayı üzerinde olumlu etkisi vardır (Erdoğan ve Uyan-Semerci, 2020). Tehdit algısı ise milli benlik algısını dengelerken (Yitmen ve Verkuyten, 2018) diğer yandan önyargı üzerinde de farklı etkileri bulunmaktadır (Uysal ve Aydın-Çakır, 2020).

Türkiye’deki siyasi partiler ve göç konusu üzerine de farklı çalışmalar yapılmıştır. Çarkoğlu ve Elçi’nin (2021) çalışmasında MHP ve CHP seçmeni göçmenlere karşı daha olumsuz yaklaşırken HDP seçmeni daha olumlu tutumlar içindedir. AK Parti seçmeni ise diğer seçmenlerden istatistiksel olarak farklılaşmamaktadır. İyi Parti ise veri toplama aşamasında henüz kurulmadığı için çalışmaya dâhil edilememiştir. Erdoğan’ın çalışmasında (2020) Cumhuriyet İttifakı seçmeni devletin Suriyeli mülteci politikalarını Millet İttifakı ve HDP seçmenine göre daha uygun bulurken Suriyeli mültecilere kendini en uzak hisseden seçmen Millet İttifakı seçmenleri olmuştur. Suriyeli mültecileri kendine en yakın hisseden grup ise Cumhuriyet İttifakı ve HDP seçmeni olmuştur. Suriyelilerin Suriye’ye güvenli bölge kurularak ya da kurulmadan geri gönderilmesini en az savunanlar HDP seçmeni olurken Cumhuriyet İttifakı seçmeni genel olarak güvenli bölgelere gönderilmelerini desteklemektedir. Millet İttifakı seçmeni ise Suriyeli mültecilerin geri dönmesine büyük oranda destek vermektedir.

Yanaşmayan, Üstübcü ve Kaşlı (2019) ise lider konuşmaları analizinde göç konusunun muhalefet partilerince Avrupa’dakine benzer şekilde “tehdit” ve AK Parti’nin ise Suriyeli mültecilere “ümme” bakışıyla daha olumlu yaklaşımlar düzleminde değiştiğini ortaya koymuştur. MHP’nin tutumu ise zaman içinde değişmiştir. MHP 2015 seçimlerinde göçmen karşıtı bir parti olarak görülürken 2018 seçim bildirgesinde göç konusundan bahsetmemeyi tercih etmiştir. İyi Parti ise göç konusunda daha katı politikaları savunmaktadır. Kurtoğlu-Eskisar ve Durmuşlar (2019) MHP’yi analiz ettikleri makalelerinde MHP’nin göç konusunda diğer aşırı sağ partilere göre daha muğlak bir tutum aldığını belirtmişlerdir. Ancak MHP’nin Suriyeli mülteciler karşısındaki şüpheli tutumunun AK Parti’nin güncel mülteci politikalarını da değiştirmeye yönlendirdiğini ifade etmişlerdir. Erçetin’in (2020) 2018 seçim sürecinde İyi Parti ve Meral Akşener’in konuşmalarını analiz ettiği çalışmasında sosyal kimlik teorisine atıfla Akşener’in Suriyeli mülteciler ile biz ve onlar ikiliğini kurduğunu öne sürerken İyi Parti’nin göç konusundaki olumsuz tutumunu da ortaya koymuştur. Sert ve Danış (2020) ise Suriyeli mülteciler üzerine yapılan konuşmalarda özellikle AK Parti ve AK Parti’ye yakın medya kuruluşlarının

“kriz” söyleminden kaçındığını aksine durumun “kontrol” altında olduğunu belirten söylemin olduğunu bulmuşlardır. Suriyeli mültecilerin “misafir” olarak tanımlanması Türkiye’deki ikametlerinin “geçici” olduğunu vurgulamaktadır. Bazı medya kuruluşlarında mülteciler olumsuz yönde değerlendirilse de “kriz” söyleminden genel olarak kaçınıldığı görülmektedir.

Toparlayacak olursak her ne kadar AK Parti hükümetleri önce misafir daha sonra da dini benzerliklerden ötürü kardeşlik söylemini kabul etmiş olsa da muhalefet partilerinin Suriyelilerin ülkelerine geri dönüşü ile ilgili farklı politikaları vardır. Örneğin iktidar bloğundaki AK Parti ve MHP’nin göçmenlere daha olumlu tutumları varken muhalefet bloğundaki CHP ve İyi Parti mültecilerin geri dönüşü ile ilgili politikalar öne sürmektedir.

TÜRKİYE’DE OY VERME DAVRANIŞI

Türkiye’de oy verme davranışı üzerine çok zengin diyebileceğimiz bir literatür bulunmaktadır. Geçmiş çalışmalar özellikle iki teorik arka planın üzerinde dururken Fisunoğlu ve Sert’in (2018) de belirttiği gibi göç (Altındağ ve Kaushal, 2021) ve terör saldırıları (Kıbrıs, 2011) gibi etmenlerin oy verme davranışı üzerine etkisi hakkında da çalışmalar mevcuttur. Çarkoğlu’na (2012) göre Türkiye’de seçmen davranışı iki ana sebepten kaynaklanmaktadır. Bunlardan biri Mardin’in (1973) öne sürdüğü merkez-çevre ikilemine dayanan muhafazakâr ve dindar seçmenin sağ, daha eğitilmiş ve seküler seçmenin ise solda kaldığı ideolojik bir çekişmeden gelmektedir. İkincisi ise ekonomik oy verme davranışı olarak bilinen seçmenin ekonominin geçmiş ve gelecek dönemde nasıl şekilleneceğine dair fikirleri üzerinden iktidar ve muhalefet partilerini değerlendirmesine dayanan açıklamadır (Aytaç, 2021).

Şerif Mardin’e göre (1973) modern Türkiye’nin sosyokültürel yapısı Osmanlı İmparatorluğu’nun son döneminden miras kalan bir tarafta daha organize sivil-asker bürokrasinin oluşturduğu merkez ile kültürel olarak heterojen, karmaşık ve merkezin karşısına konumlanmış çevrenin arasındaki rekabet üzerinden açıklanabilir (Kalaycıoğlu, 2014: 403). Merkezdeki grupların daha çok Türk milliyetçiliği, merkezîyetçilik, üniter devlet, laiklik ve karma ekonomiyi savunduğu, çevrenin ise dindarlık, muhafazakârlık, âdem-i merkezîyetçilik ve piyasa ekonomisini desteklediği bu ikilik (Kalaycıoğlu, 1994) 1980’lerden başlayarak gerçekleştirilen anket çalışmalarında (örneğin Ergüder, 1980) ortaya konmuştur. Merkezin savunduğu ilkelere yakın gruplar sol-sağ düzleminde solda kalırken, çevrenin benimsediği ilkelere yakın seçmenler sağda kalmaktadır. Yine Çarkoğlu ve Hinich’in (2006) 2001 yılında toplanan veri setini kullanarak öne sürdüğü gibi sosyokültürel ikilem içinde tartışılması gereken diğer konu ise Türk milliyetçiliği ve Kürtlerin hak talepleri ile birlikte yükselen milliyetçilik kırılımıdır. Bu çalışmada seçmenlerin dindarlık ekseninde merkez-çevre teorisine dayanan sol-sağ ayrışmasını görsek de milliyetçilik ekseninde MHP ve merkez soldaki Demokratik Sol Parti (DSP) seçmeninin aynı tarafta kalıp diğer tarafta da daha çok Kürt seçmenin tercih ettiği Halkın Demokrasi Partisi’nin (HADEP) bulunduğu görülmektedir.

Ekonomik oy verme davranışı da Türkiye siyasetinde önemli bir bağımsız değişkendir (Aytaç, 2021). Ekonomik göstergeler ile oy verme davranışı arasındaki ilişki hem makro (örneğin Akarca ve Tansel,

2006; Akarca, 2015; 2019) hem de mikro düzeydeki (örneğin Başlevent, Kirmanoğlu, ve Şenatalar, 2004; 2005; 2009; Başlevent ve Kirmanoğlu, 2016; Yağcı ve Oyvat, 2018) farklı çalışmalarda test edilmiştir. Çarkoğlu'na (2012) göre 2002, 2007 ve 2011 seçimlerindeki ekonomiyi olumsuz değerlendirme ile iktidardaki partiye oy verme arasında negatif bir ilişki bulunmaktadır. Aytaç'ın (2021) çalışmasında ise 2007, 2011, 2015, 2018 ve 2019 seçimlerinde ekonomiyi olumlu değerlendiren seçmenler ile AK Parti tercihi arasında olumlu bir ilişki olduğu belirtilmiştir.

Son olarak çalışmamızla da ilişkili olarak göç alanında da oy verme tercihlerini inceleyen çalışmalar mevcuttur. Fisunoğlu ve Sert'in (2018) seçim sonuçları ile Suriyeli mülteci nüfusu arasındaki ilişkiyi inceledikleri çalışmada ise nüfusa oranlı mülteci nüfusu arttıkça AK Parti'nin oy oranı az da olsa azalırken bu ilişki istatistiksel olarak anlamlı değildir. Makro ve mikro düzeydeki değişkenler ile yaptıkları çalışmada ise Altındağ ve Kaushal (2021) AK Parti ve muhalefet seçmenleri arasında farklılıklar olduğunu ortaya koyarken aylık anket verisi göç akımı ile AK Parti'ye oy verme arasında seçim sonuçları üzerinde etkisi olmayan ancak negatif bir ilişki olduğunu belirtmiştir.

Bu teorik arka plan ışığında göçmenlere karşı tutumların parti tercihlerine etkisi üzerine şu hipotezler öne sürülmektedir:

- 1) Göçmenlere karşı olumsuz tutumlar yükseldikçe AK Parti, MHP ve HDP'ye oy verme olasılığı azalmaktadır.
- 2) Göçmenlere karşı olumsuz tutumlar yükseldikçe CHP ve İyi Parti'ye oy verme olasılığı artmaktadır.

YÖNTEM: VERİ VE DEĞİŞKENLER

Türkiye'de göçmenlere karşı tutumların parti tercihlerine olan etkisi CSES'in beşinci modülündeki temsili Türkiye verisi ile ölçülmüştür (CSES, 2019). Veri toplama 23 Haziran-9 Eylül 2018 tarihleri arasında gerçekleştirilmiştir. Toplam katılımcı sayısı 1069'dur.³

Bu çalışmanın bağımlı değişkeni katılımcıların parti tercihleridir. Ankette "24 Haziran 2018 milletvekili seçimlerinde hangi partiye oy verdiniz?" sorusuna verilen yanıtlardan mecliste grubu bulunan beş partinin seçmenlerinden ayrı ayrı değişkenler oluşturulmuştur. Partilere oy verdiğini ifade eden katılımcılar 1 diğerleri ise 0 olarak kodlanmıştır.

Makalemizin ana bağımsız değişkeni göçmenlere karşı tutumlar ise katılımcıların 1 (Tamamen katılıyorum) ve 5 (hiç katılmıyorum) arasında değişen Likert ölçeğine göre yanıtladığı üç ifadenin ortalaması alınarak oluşturulmuştur. Bu ifadeler şu şekildedir: "Göçmenler genel olarak Türkiye ekonomisine fayda sağlamaktadır," "Göçmenler genel olarak Türkiye'nin kültürüne zarar vermektedir" ve "Göçmenler Türkiye'deki suç oranını arttırmaktadır." Son iki soruya verilen yanıtlar ortalama hesabından önce ters kodlanmıştır. Buna göre yüksek skorlar göçmenlere karşı olumsuz tutumları ifade etmektedir. Ölçeğin Cronbach alfa değeri 0.69'dur. Bu değer istenilen düzeyde olmasa da veriden

³ Örneklem ve veri toplama ile ilgili detaylara https://cses.org/wp-content/uploads/2020/05/TUR_2018_Design.pdf adresinden erişim sağlanabilir.

oluşturulabilecek ve genel geçer olarak diğer ülkelerde de kullanılan ifadeler olduğu için çalışmamızda kullanılmıştır.

Merkez-çevre teorisi iki değişken ile ölçülmüştür. Türkiye siyasetine yön veren en önemli değişkenlerden olan dindarlık haftada birden fazla kez namaz kılan katılımcıların 1 ve diğerlerinin 0'ı ifade ettiği bir kukla değişken ile ölçülmüştür. Ankette katılımcıların kendilerini 0'ın en sol 10'un ise en sağı temsil ettiği bir cetvelde yerleştirmeler istenmiştir. Katılımcıların bu düzlemdeki yeri de kontrol değişkeni olarak analiz edilmiştir.⁴

Ekonomik oy verme teorisi ise katılımcıların ekonomiyi değerlendirdikleri “Sizce geçtiğimiz 12 ay içinde Türkiye’de ekonomik durum çok daha iyiye mi gitmiştir, biraz da olsa iyiye mi gitmiştir, aynı mı kalmıştır, biraz da olsa kötüye mi gitmiştir, yoksa çok daha kötüye mi gitmiştir?” sorusuyla ölçülmüştür. Yanıtlar 1 (Çok daha iyiye gitti) ve 5 (Çok daha kötüye gitti) arasındaki beşli Likert ölçeği ile ölçülmüştür.

Göçmenlere karşı tutumların parti tercihlerine olan etkisi ise çeşitli demografik değişkenler ile kontrol edilmiştir. Katılımcıların yaşı sürekli değişken olarak 18 ile 81 arasında değişmektedir. Kadın katılımcıları 1 ve erkek katılımcıları 0'ın ifade ettiği bir kukla değişken oluşturularak cinsiyetin etkisi test edilmiştir. Katılımcıların gelirleri ankette açık uçlu olarak sorulduktan sonra beşte birlik kesimlere göre gruplandırılmıştır. Katılımcıların eğitim seviyesi hiç eğitimi olmayan (0), ilkokul mezunu (1), ortaokul mezunu (2), lise mezunu (3) ve üniversite mezunu (4) olanlar arasında değişmektedir. Son olarak katılımcıların yaşadığı yerin büyüklüğü de regresyon analizine eklenmiştir. Tüm değişkenlerin açıklayıcı istatistikleri Tablo 1’de belirtilmiştir.

ANALİZ VE BULGULAR

Göçmenlere karşı tutumları test etmek için bir dizi lojistik regresyon analizi gerçekleştirilmiştir. Tablo 2’de her bir parti tercihi bağımlı değişken olarak alınıp farklı modellerin sonucu ortalama marjinal etki (*average marginal effects*) ile belirtilmiştir. Buna göre değerler, bağımsız değişkenlerdeki değişime göre bağımlı değişkenin aldığı yüzdelik değişimi ifade etmektedir.

⁴ Kürt kimliği de yukarıda belirtildiği gibi oy verme davranışında önemli bir değişkendir. Ancak veri setinde İyi Parti ve MHP’ye oy vermiş Kürt kimlikli seçmen bulunmamaktadır. CHP’ye oy vermiş sadece 3 Kürt kimlikli seçmen bulunmaktadır. Bu sebeple AK Parti ve HDP tercihini Kürt kimliği ile analiz eden regresyon modelleri EK-3’te sunulmuş ve yorumlanmıştır.

Tablo 1. Açıklayıcı istatistikler

Değişkenler	N	Ortalama	Standart		
			Sapma	En düşük	En yüksek
Bağımlı Değişkenler					
AK Parti	1,069	0.442	0.497	0	1
CHP	1,069	0.199	0.400	0	1
HDP	1,069	0.051	0.219	0	1
İYİ Parti	1,069	0.054	0.227	0	1
MHP	1,069	0.056	0.230	0	1
Bağımsız değişkenler					
Göçmenlere karşı tutumlar	1,034	3.774	0.980	1	5
Dindarlık	1,069	0.616	0.487	0	1
Sol-sağ konumu	909	6.046	2.943	0	10
Ekonomik değerlendirme	1,023	3.532	1.258	1	5
Demografik değişkenler					
Yaş	1,049	39.856	14.356	18	81
Kadın (cinsiyet)	1,069	0.558	0.497	0	1
Gelir					
1-En yoksul 5'te 1'lik kesim	948	0.242	0.428	0	1
2-İkinci 5'te 1'lik kesim	948	0.248	0.432	0	1
3-Üçüncü 5'te 1'lik kesim	948	0.159	0.366	0	1
4-Dördüncü 5'te 1'lik kesim	948	0.171	0.377	0	1
5-En zengin 5'te 1'lik kesim	948	0.180	0.385	0	1
Eğitim	1067	2.27	1.26	0	4
Yaşanılan yer					
1-Kırsal alan veya köy	1,069	0.095	0.294	0	1
2-Küçük veya orta büyüklükte şehir	1,069	0.234	0.423	0	1
3-Büyükşehirin kenar mahallesi	1,069	0.231	0.422	0	1
4-Büyükşehir	1,069	0.440	0.497	0	1

Göçmenlere karşı tutumların parti tercihleri ile ilişkisi farklı modellerle ölçülmüştür. Buna göre beş parti (AK Parti, CHP, HDP, MHP ve İyi Parti) tercihi bağımlı değişken olduğunda göçmenlere karşı tutumlar ile ilişkisi öncelikle demografik değişkenler ile lojistik regresyon analizine alınmıştır. İkinci modellerde göçmenlere karşı tutumlar merkez-çevre teorisi üzerine kullanılan değişkenler olan dindarlık ve sol-sağ düzleminde konumlandırma gibi değişkenler ile analiz edilmiştir. Son olarak ekonomik oy verme tercihini belirten ekonomik değerlendirme değişkeni de eklenerek üçüncü modeller yaratılmıştır. Tablo 2 sonuçları göstermektedir. Tekrarlayacak olursak, tüm modellerde demografik değişkenler kullanılmış ancak tablonun daha iyi anlaşılması için raporlanmamıştır. Tüm değişkenlerin olduğu tablo EK-1'de bulunabilir.

Tablo 2’de de görüldüğü gibi sadece demografik kontrollerle analiz edildiğinde beklentilerin ışığında göçmenlere karşılık arttıkça AK Parti’ye oy verme olasılığı %5 oranında azalırken, CHP’ye oy verme %3 ve İyi Parti’ye oy verme olasılığı ise %2 artmaktadır. Göçmenlere karşı tutumların HDP veya MHP’ye oy verme tercihi ile anlamlı bir ilişkisi ise bulunmamaktadır (Modeller 1, 4, 7, 10, 13).

Dindarlık ve sol-sağ konumunun olduğu modeller göstermektedir ki göçmenlere karşılık arttıkça yine AK Parti’ye oy verme olasılığı yaklaşık %3 oranında azalırken İyi Parti’ye oy verme olasılığı %2 oranında artmaktadır. Diğer değişkenler ile birlikte kontrol edildiğinde ise göçmenlere karşı tutumların CHP tercihi ile anlamlı ilişkisi kalmamıştır. Önceki modellerdeki gibi göçmenlere karşı tutumlar HDP veya MHP’ye oy verme tercihini etkilememektedir. Yine beklendiği üzere dindar seçmen AK Parti’yi tercih ederken sol-sağ ölçeğinde sağa doğru gittikçe AK Parti’ye oy verme olasılığı artmaktadır. Sol-sağ ölçeğinde sola doğru gittikçe CHP’ye oy verme olasılığı artarken dindarlık ile CHP’ye oy verme arasında olumsuz bir ilişki bulunmaktadır. Sol-sağ düzleminde sola gittikçe HDP’yi tercih etme olasılığı artarken HDP seçmeninin daha dindar bir kitleden oluştuğu görülmüştür. MHP ve İyi Parti tercihi ile dindarlığın anlamlı bir ilişkisi görülmezken iki partinin seçmeni de kendini sol-sağ düzleminin sağında konumlamaktadır (Modeller 2, 5, 8, 11, 14).

Ekonomik değerlendirmelerin bulunduğu modellere baktığımızda ise göçmenlere karşı tutumların istatistiksel olarak anlamlı olmadığını görmekteyiz. Yani diğer değişkenler ile birlikte kontrol edildiğinde göçmenlere karşı tutumların parti tercihi ile ilişkisi azalmaktadır. Ekonomik değerlendirmelerin etkisi en çok İyi Parti seçmeninde görülmektedir: ekonomiyi olumsuz olarak değerlendirme arttıkça İyi Parti’ye oy verme olasılığı %8 oranında artmaktadır. Yine ekonomiyi olumsuz olarak değerlendirme arttıkça CHP ve HDP’ye oy verme olasılığı yükselmektedir. Beklendiği gibi ekonomiyi olumsuz olarak değerlendirme yükseldikçe AK Parti’ye oy verme olasılığı %11 oranında azalmaktadır. MHP’ye oy verme ile ekonomik değerlendirmelerin istatistiksel olarak anlamlı bir ilişkisi yoktur (Modeller 3, 6, 9, 12, 15).

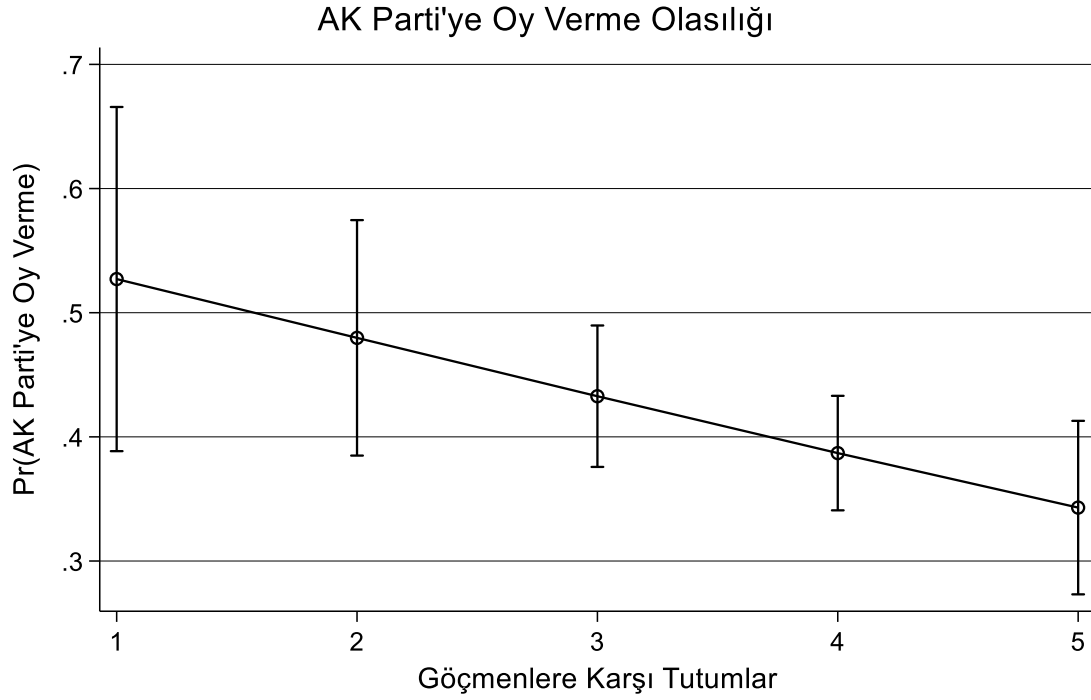
Demografik değişkenlere baktığımızda ise CHP ve İyi Parti seçmeninin daha yaşlı, HDP seçmeninin ise daha genç bir seçmen kitlesinden oluştuğunu görmekteyiz. Kadınlar MHP’yi ve İyi Parti’yi erkeklere göre daha az tercih ederken AK Parti’yi daha çok tercih etmektedirler. Ancak cinsiyet değişkeni ile CHP ve HDP parti tercihinin anlamlı bir ilişkisi görülmemektedir. HDP’liler daha yoksul bir seçmen kitlesine sahipken daha varlıklı seçmenin İyi Parti’yi tercih ettiğini görmekteyiz. Eğitim seviyesi arttıkça AK Parti’ye oy verme olasılığı azalırken CHP’ye oy verme olasılığı artmaktadır. Son olarak büyükşehirlerde yaşayan seçmenlerin kırsal alanlarda yaşayanlara göre MHP ve İyi Partiye oy verme olasılığı daha düşüktür.

Tablo 2. Lojistik regresyon analizi sonuçları

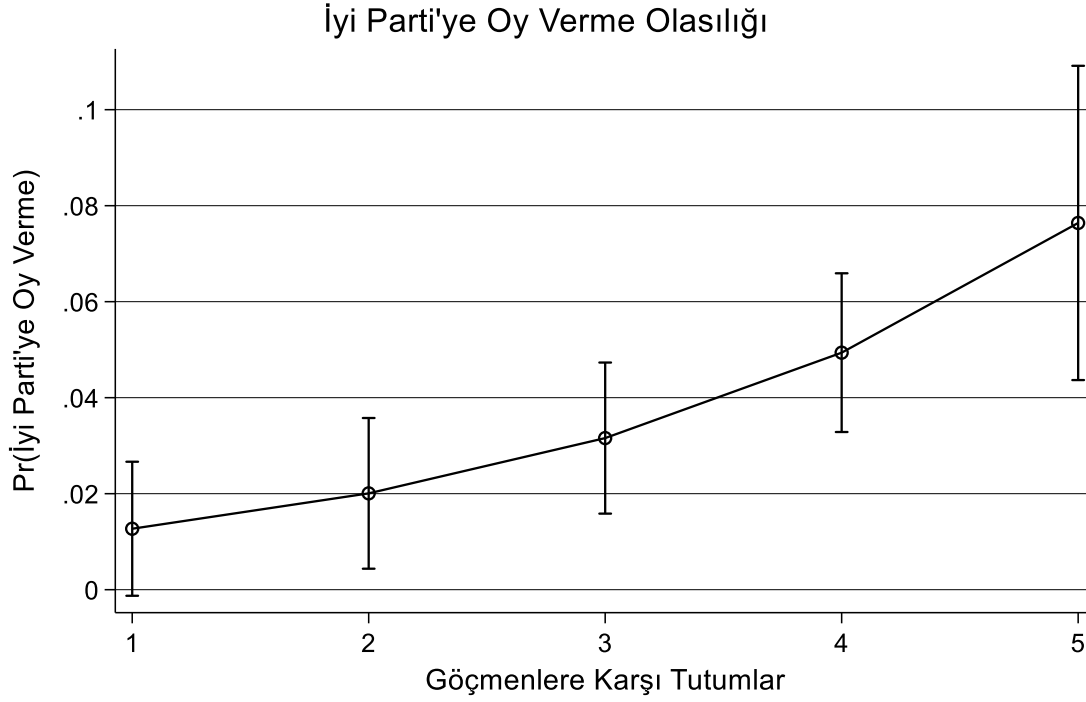
	Model 1	Model 2	Model 3	Model 4	Model 5	Model 6	Model 7	Model 8	Model 9	Model 10	Model 11	Model 12	Model 13	Model 14	Model 15
	AKP	AKP	AKP	CHP	CHP	CHP	HDP	HDP	HDP	MHP	MHP	MHP	İYİ	İYİ	İYİ
Dindarlık		0.106*** (0.030)	0.069** (0.028)		-0.126*** (0.022)	-0.115*** (0.023)		0.031* (0.016)	0.036** (0.016)		-0.003 (0.019)	-0.001 (0.019)		-0.011 (0.019)	0.001 (0.017)
Sol-sağ düz.		0.083*** (0.004)	0.058*** (0.004)		-0.060*** (0.003)	-0.056*** (0.003)		-0.020*** (0.003)	-0.017*** (0.003)		0.019*** (0.004)	0.020*** (0.004)		0.004 (0.003)	0.012*** (0.003)
Göç	-0.048*** (0.016)	-0.029* (0.015)	-0.006 (0.014)	0.035*** (0.014)	0.013 (0.012)	0.012 (0.012)	-0.003 (0.007)	-0.008 (0.007)	-0.009 (0.007)	-0.004 (0.008)	-0.002 (0.008)	-0.005 (0.009)	0.022** (0.009)	0.025*** (0.010)	0.009 (0.008)
Ekon. Değ.			-0.110*** (0.010)			0.023** (0.011)			0.021** (0.008)			0.010 (0.007)			0.078*** (0.014)
N	909	808	783	909	808	783	909	808	783	909	808	783	909	808	783
Pseudo R ²	0.05	0.33	0.42	0.07	0.43	0.44	0.06	0.28	0.31	0.06	0.15	0.16	0.08	0.09	0.28
Hassasiyet	42.07%	78.36%	82.82%	0.52%	62.03%	66.30%	0.00%	7.32%	12.20%	0.00%	0.00%	0.00%	0.00%	0.00%	14.89%
Özgüllük	75.00%	79.23%	82.71%	99.58%	91.95%	91.20%	100.00%	99.35%	99.46%	100.00%	100.00%	100.00%	100.00%	100.00%	99.59%
Doğru sınıflandırılmış	60.62%	78.84%	82.76%	78.77%	85.02%	85.44%	95.05%	94.68%	94.89%	94.06%	93.69%	93.61%	94.28%	93.94%	94.51%

Not: Ortalama Marjinal Etkiler raporlanmıştır. Parantezler delta standart hataları belirtmektedir. *** p<0.01, ** p<0.05, * p<0.1. Tüm modellerde demografik değişkenler kullanılmış ancak raporlanmamıştır. Modeldeki tüm değişkenlerin sonucu EK-1’de sunulmuştur.

Regresyon analizinin ardından göçmenlere karşı tutumları istatistiksel olarak anlamlı olan iki parti seçmeninin (AK Parti ve İyi Parti) göçmenlere karşı tutumları harici diğer değişkenler ortalamada tutulurken bu değişkenin parti tercihi ile olan ilişkisi analiz edilmiştir. Model 2'den türetilen Şekil 2'ye göre göçmenlere karşı tutumlar olumsuzla doğru yükseldikçe AK Parti'ye oy verme olasılığı %53 seviyesinden %34'e kadar düşmektedir. Model 14'ten türetilen Şekil 3'te ise göçmenlere karşı tutumlar olumsuzla doğru yükseldikçe İyi Parti'ye oy verme olasılığı %1'den neredeyse %8'e yükselmektedir.



Şekil 2. Model 2'ye göre göçmenlere karşı tutumlar için tahmin edilen AK Parti'ye oy verme olasılığı. Dikey çizgiler %95 güven aralığını belirtmektedir. Kontrast testine göre en düşük göçmenlere karşı tutum ile diğer seviyeler arasındaki fark $p < 0.1$ 'dir.

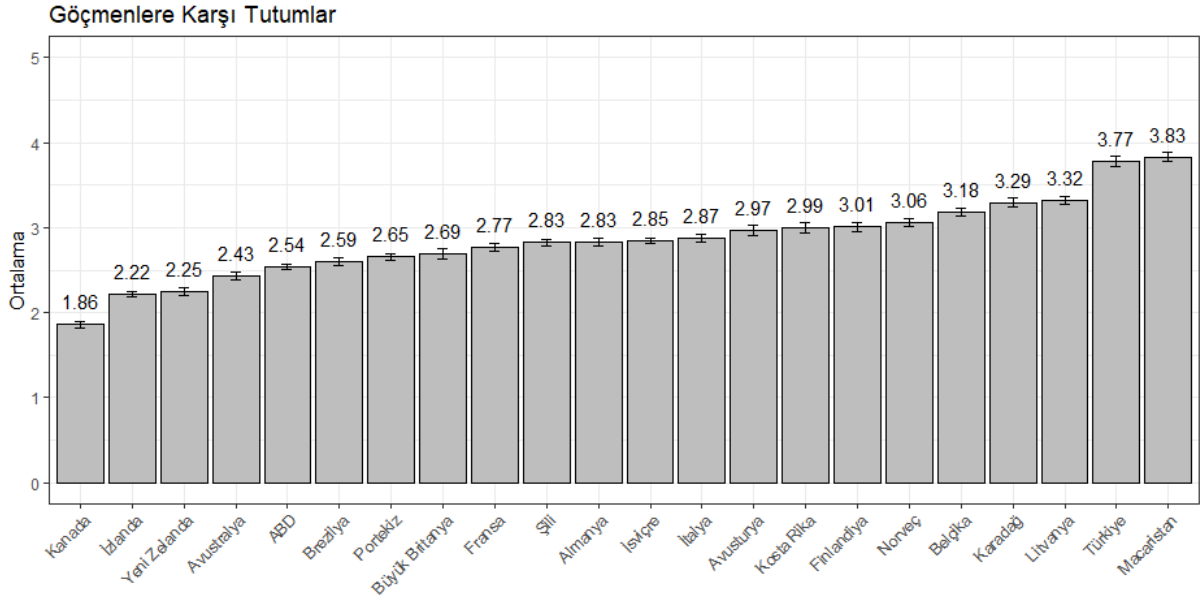


Şekil 3. Model 14'e göre göçmenlere karşı tutumlar için tahmin edilen İyi Parti'ye oy verme olasılığı. Dikey çizgiler %95 güven aralığını belirtmektedir.

Tablo 2'den çıkarılacak bir diğer sonuç ise R-kare değerlerindeki anlamlı yükseliştir. Buna göre göçmenlere karşı tutumlar demografik değişkenler ile birlikte partilere oy vermenin çok düşük bir oranını açıklarken diğer değişkenlerin etkisi çok yüksektir. Örneğin göçmenlere karşı tutumlar ve demografik değişkenler AK Parti'ye oy verme değişkenindeki varyansın %5'ini açıklarken bu oran diğer modellerde sırasıyla %33 ve %42'ye yükselmiştir. Yine göçmenlere karşı tutumlar ve demografik değişkenler İyi Parti'ye oy verme değişkenindeki varyansın %8'ini açıklarken bu oran diğer modellerde sırasıyla %9 ve %28'e yükselmiştir.

Peki, Türkiye'deki göçmen karşıtı tutumlar diğer ülkelerle kıyaslandığında ne durumdadır? Şekil 4'e göre Türkiye CSES verisindeki ülkelerle kıyaslandığında aslında göçmen karşıtlığının en yüksek düzeyde olduğu ülkelerden biridir. Anketteki 22 ülke⁵ arasından Türkiye, Macaristan'ın ardından ikinci sıradadır. İlk beş sırada Doğu Avrupa'dan iki (Macaristan ve Karadağ), Baltık ülkesi Litvanya ve Batı Avrupa ülkesi Belçika bulunmaktadır. Ancak Türkiye ve Macaristan, diğer ülkelere kıyasla istatistiksel olarak daha anlamlı şekilde daha yüksek göçmen karşıtlığına sahiptir. En düşük ortalamaya sahip ülkeler arasında ise Kanada, Yeni Zelanda ve Avustralya gibi göçmen nüfusun oldukça yüksek olduğu ülkeler bulunmaktadır.

⁵ "Göçmenler Türkiye'deki suç oranını arttırmaktadır" sorusu altı ülkede (Yunanistan, Hong Kong, İrlanda, Güney Kore, İsveç ve Tayvan) sorulmadığı için Şekil 4'ün analizine dâhil edilmemiştir.



Şekil 4: Göçmenlere karşı tutumların karşılaştırmalı grafiği. 22 ülke ortalaması 2.75 (Standart Sapma = 1.1), Cronbach Alfa değeri 0.77'dir. Dikey çizgiler %95 güven aralığını ifade etmektedir.

İYİ PARTİ VE GÖÇ POLİTİKALARI

Peki, göçmen karşıtlığı ile İyi Parti'ye oy verme arasında nasıl bir ilişki vardır? Bu bölümde analizde göçmen karşıtı seçmenin diğer partilere göre daha çok tercih ettiği İyi Parti'nin göç politikaları, parti dokümanları ve Genel Başkan Meral Akşener'in konuşmaları üzerinden kısaca değerlendirilecektir. İyi Parti 2017 yılının Ekim ayında MHP'den parti içi tartışmalar sonucunda kopan siyasetçiler tarafından kurulmuştur. Kurulduktan hemen sonra Haziran 2018'de ilk kez genel seçimlerde Millet İttifakı bünyesinde CHP ve Saadet Partisi ile birlikte yarışmıştır. Bu seçimlerde parti olarak %9.96 oy almış ve mecliste 43 milletvekili ile temsil edilmeye hak kazanmıştır. Genel Başkan Meral Akşener ise yine aynı seçimde cumhurbaşkanı adayı olarak yarışmış ve %7.29 oy almıştır. Bu sebeple unutulmamalıdır ki bu çalışmada kullanılan veri yine Haziran 2018 seçimlerinden sonra toplandığı için İyi Parti'nin henüz kemikleşmemiş seçmen kitlesi ankette kendine yer bulamamış olabilir. Sonuç olarak diğer değişkenlerin istatistiksel olarak anlamlı çıkmaması İyi Parti'nin veri toplanması sürecinde yeni kurulmuş bir parti olmasından kaynaklanıyor olması muhtemeldir.

İyi Parti 2018 seçim bildirgesinde göç konusunu iç güvenlik başlığı altında ele almış, burada Suriyeli mültecilere karşı politikalarını “‘Herkes kendi vatanında mutludur’ ilkesinden hareketle, Geçici koruma kapsamındaki Suriyelilerin vatanlarına dönmesi için Suriye Devleti ile işbirliği yapacağız” şeklinde özetlemiştir. Diğer yandan göç ve mülteci sorununu uluslararası işbirliği ve ortak mücadele ile güvenli alanların sağlanması ile çözülmesi ve bu politikaların maliyetini de göçe neden olan ve kolaylaştıran ülkelerin katılımı ile çözmeyi vaat etmiştir. Diğer yandan Türkiye vatandaşı olmayan ve kayıt dışı ticari faaliyet gösterenler göçmenlerin engellenmesi yine bildirmede yer alırken Türkiye'de doğan çocukların ebeveynlerine vatandaşlık değil geçici ikamet vereceğini beyan etmiştir. Akşener yine 2018 seçimi öncesinde Karabük'te düzenlediği mitingde şunları söylemiştir: “Suriyeli arkadaşlarımızı

hemen sağlıklı, sıhhatli, düzgün bir şekilde ülkelerine göndereceğiz ve seneye 2019'da inşallah Sayın Erdoğan Şam camisinde namaz kılamadı ama 81 ilimizden 81 temsilci ile beraber ben Halep'te, Türkiye'den memleketine, vatanına gitmiş Suriyeli mültecilerle iftar edeceğim” (Küçük ve Diktepe, 2018).

Akşener, Aralık 2019'ta düzenlenen Suriyeli Sığınmacıların Ülkelerine Dönüş Çalıştayı'nda ise Suriyelilerin evlerine geri dönüşlerini sağlayacak üç aşamalı planı kamuoyu ile paylaşmıştır. Bu planın ilk aşamasını sorunun kalıcı çözümüne dair hazırlık süreci oluşturmaktadır. Bu aşamada hükümetin yürüttüğü açık kapı politikasının sona erdirilmesi ve geçici koruma statüsündeki Suriyelilere vatandaşlık verilmemesi gibi politikaların yürütülmesi gerektiğini anlatmıştır. İkinci aşamada ise Suriye hükümeti ile işbirliği içinde Türkiye'de bulunan mültecilerin önceden yaşadıkları yerlere geri dönüşü gerçekleştirilecektir. Planın son aşamasında ise yerel yönetimler ile birlikte geri dönüşün kalıcı ve sürdürülebilir hale getirilmesi planlanmıştır. Bunun için bir Geri Dönüş Eylem Planı hazırlanacaktır. Aynı toplantıda Akşener, haksız rekabeti önlemek için geçici koruma altındaki yabancı işletmeleri kapsayan bir geçici mükellefiyet kanunu çıkarılarak bu işletmelerin vergi sistemi içine alınacağını belirtmiştir. Yine kayıtsız olarak Türkiye'de bulunan Suriyelilerin tespit edilip sınır dışı edilmesi de bu politikaların içinde yer almaktadır (Taşdemir, 2019).

Ancak yakın dönemde İyi Parti'de özellikle mültecilere karşı daha olumsuz bir tutum içinde olan grubun ayrılışı ile birlikte sığınmacılara karşı söylemlerde bir değişiklik gözlemlenmiştir. 2021 yılında parti içi anlaşmazlıklardan dolayı İyi Parti'den istifa eden Ümit Özdağ, Zafer Partisi'ni (ZP) kurmuş ve partinin siyaseti özellikle Türkiye'deki göçmenlerin geri gönderilmesi üzerine inşa edilmiştir. Özdağ, Suriyelilerin geri gönderilmesi için yürüttükleri imza kampanyası hakkında yaptığı konuşmada batılı devletlere “Siz alın, siz besleyin” diyeceğiz. Kimse Anadolu'yu, Türk milletinin vatanını bütün dünyadan göçmenlerin merkezi haline getiremez. Kimse Türk milletinin cebindeki parayla bu göçleri finanse etmesini ve Türkiye'nin bir yıkıma doğru sürüklenmesine destek olmamızı beklemesin” şeklinde seslenmiştir (Ümit Özdağ: 10 milyon imzayı TBMM'ye teslim edeceğiz, 2021).

Mart 2022'ye gelindiğinde ise Akşener, hem Cumhurbaşkanı Erdoğan'ın hem de Özdağ'ın politikalarını eleştiren bir konuşma yapmıştır. Akşener, sığınmacıların Türkiye'de bulunmasından Erdoğan'ı sorumlu tutarken Özdağ'ı ise düşmanca söylemler ve ırkçı eylemler geliştirmekle eleştirmiştir. Akşener'e göre bu iki zihniyet arasında sıkışan göç politikalarından kurtulmak gerekmektedir. Buna göre vicdanın arkasına sığınıp beklemek veya sığınmacı düşmanlığı üzerinden siyasi rant devşirmek sorunu çözmeyecektir (Akşener ile Özdağ arasında sığınmacı kavgası, 2022). Akşener'in söylemindeki bu değişikliğin gelecekte İyi Parti'nin göç politikasına nasıl etki edeceği ise merakla beklenmektedir.

SONUÇ

Son yıllarda yükselişe geçen göçmen karşıtlığı özellikle Avrupa ülkeleri ve Amerika Birleşik Devletleri'nde akademik çalışmaların artmasına neden olmuştur. Yükselen göçmen karşıtlığı pek çok ülkede siyaset yapımını etkilemiş ve göçmenlerin güvenleştirilerek bir problem teşkil ettikleri hatta olduğundan daha da ciddi bir durum haline geldiğini sıklıkla dile getiren siyasetçiler daha görünür hale

gelmiştir. Özellikle popülist aşırı sağ partilerin savunduğu görüşlerin ana akımda daha çok yer bulması bu durumu daha da kuvvetlendirmiştir (Mudde, 2019).

Bu çalışmada Türkiye’de göçmenlere karşı tutumların parti tercihi ile ilişkisi test edilmiştir. Sonuçlar, demografik değişkenler ile birlikte kontrol edildiğinde göçmenlere karşı olumsuz tutumlar yükseldikçe CHP ve İyi Parti’ye oy verme olasılığının arttığını gösterirken AK Parti’ye oy verme olasılığının da azaldığını ortaya koymuştur. Parti tercihini etkileyen merkez-çevre değişkenleri ile kontrol edildiğinde çok değişkenli lojistik regresyon sonuçları yine İyi Parti seçmeninin göçmen karşıtı tutumlara sahip olduğunu gösterirken CHP tercihi ile göçmenlere karşı tutumlar istatistiksel olarak anlamlı bir ilişki içinde değildir. Son olarak ekonomik değerlendirmeler ile birlikte kontrol edildiğinde ise göçmen karşıtı tutumların istatistiksel olarak anlamlı bir etkisi kalmamaktadır.

Göçmenlere karşı tutumlar Türkiye’de seçmenin en çok tercih ettiği partide daha olumlu ve seçmenin sadece %9.9’unun oyunu almış bir partide daha olumsuzken Şekil 4’te bahsedilen karşılaştırmalı analiz ne anlama gelmektedir? Türkiye’de göçmen karşıtlığı genel olarak çok yüksekken 2018 yılındaki bu ölçümde sadece bir partide daha yoğunlaşmış görünmektedir. Ancak diğer ülkelerle karşılaştırıldığında bu durum aslında göçmen karşıtlığının Türkiye geneline de dağıldığına işaret etmektedir. 2011 yılından bugüne kadar artan Suriyeli mülteci nüfusu yukarıda da bahsedildiği gibi yerli halk ile zaman zaman karşı gelmiş ve mültecilere karşı saldırılar yaşanmıştır. Ancak göçmen karşıtlığının bu kadar yüksek olduğu bir ülkede göçmenlere karşı tutumların parti tercihlerine etkisinin az olması ilginç bir sonuç olarak karşımıza çıkmaktadır. Bu sonuç ayrıca göçmenlere karşı tutumların sadece talep yönlü (popüler tutumlar) değil arz yönlü (parti politikaları ve söylemleri) analizler üzerinden geniş kapsamlı çalışmalarla anlaşılabilirliğini göstermektedir. Diğer bir deyişle kardeşlik ve misafirlik söylemlerinin (Danış ve Sert, 2020) göçmenlere karşı tutumların etkisini azaltmış olması mümkündür (Çarkoğlu ve Elçi, 2021).

Çalışmamızda eksik kalan diğer kısım 2018’den bugüne yaşanan değişimlerdir. İyi Parti içinde yaşanan ayrılıklar ve ZP’nin kurulması ile birlikte göçmenlere karşı en karşıt tutumlar gösteren kitlenin İyi Parti’den ayrılıp ayrılmadığını şu an için ampirik olarak test edemiyoruz. Ancak Akşener’in yaşadığı söylemsel değişimin bu ayrılık ile bir bağlantısı olması mümkündür. Yine bundan sonra İyi Parti’nin göç konusunda nasıl bir siyaset izleyeceği ise merak konusudur.

Diğer yandan Türkiye’de derinleşen ekonomik kriz ile birlikte göçmenlere karşı olumsuz tutumların daha fazla artması da mümkündür. 2018’ten bugüne gelindiğinde artan enflasyon, döviz kuru ve işsizlik ile birlikte alım gücünün düşmesi göçmenlere karşı özellikle ekonomik alanda bir düşmanlığın artmasını da beraberinde getirebilir. Bu dönemde özellikle göçmenlere yapılan yardımların ve sunulan hizmetlerin refah şovenizmini arttırıcı, iş piyasasındaki rekabetin de yine bu alan üzerinden çekişmeleri arttıracak bir hal alması olasıdır.

Bu çalışma ne kadar nedensellik argümanı öne sürmese de göçmen karşıtlığının parti tercihini bazı modellerde etkilediğini öne sürmektedir. Ancak bu durumun tam tersi de mümkündür. Yani belirli siyasi partilerin göç politikaları seçmenlerdeki göçmen karşıtlığını tetiklemiş ve arttırmış olabilir. Elbette ki

çalışmamızın verisi bu önermeyi kontrol etmek için yeterli değildir. Bu sebeple sonraki çalışmalar boylamsal anket verisi ile göçmen karşıtlığı ve parti tercihinin ilişkisini farklı istatistiksel modeller ile test edebilir.

Sonuç olarak Türkiye’de göçmen karşıtlığının oy verme davranışına etkisi daha geniş kapsamlı sorulara sahip veri setleri ve bu veri setlerini destekleyen nitel analizler ile beraber değerlendirilmelidir. 3.7 milyon geçici koruma kapsamındaki Suriyeli mülteci, 163 bin Iraklı ve 125 bin Afgan sığınmacı ve diğer ülkelerden gelenler ile Türkiye, dünyanın en büyük mülteci nüfusuna sahip ülkesi durumundadır (UNHCR, 2022). Bu sebeple göçmenlere karşı tutumların sosyal ve siyasal etkilerini ölçen çalışmaların sayısının artması gerekmektedir.

KAYNAKÇA

- Akarca, A. T. (2019). Economic voting in Turkey: single-vs. multi-party governments. *Southeast European and Black Sea Studies*, 19(4), 523-539.
- Akarca, A. T. (2015). Putting Turkey's June and November 2015 election outcomes in perspective. *Insight Turkey*, 17(4), 81-104.
- Akarca, A. T., & Tansel, A. (2006). Economic performance and political outcomes: An analysis of the Turkish parliamentary and local election results between 1950 and 2004. *Public Choice*, 129(1), 77-105.
- Akdeniz, E. (2020, 1 Ağustos). Irkçı saldırının adresi bu kez Küçükçekmece. *Evrensel*. <https://www.evrensel.net/haber/410688/irkci-saldirinin-adresi-bu-kez-kucukcekmece>. (Erişim Tarihi: 02.02.2022)
- Altındağ, O., & Kaushal, N. (2021). Do refugees impact voting behavior in the host country? Evidence from Syrian refugee inflows to Turkey. *Public Choice*, 186(1), 149-178.
- Arzheimer, K., & Berning, C. C. (2019). How the alternative for Germany (AfD) and their voters veered to the radical right, 2013–2017. *Electoral Studies*, 60, 1-10.
- Aytaç, S. E. (2020). Economic voting during the AKP era in Turkey. İçinde G. M. Tezcür (der.), *The Oxford handbook of Turkish politics*. Oxford University Press.
- Bagci, S. C., Turnuklu, A., & Tercan, M. (2020). Positive intergroup contact decreases the likelihood that prejudicial attitudes become avoidant behavioral tendencies. *European Journal of Social Psychology*, 50(3), 597-613.
- Başlevant, C., & Kirmanoğlu, H. (2016). Economic voting in Turkey: perceptions, expectations, and the party choice. *Research and Policy on Turkey*, 1(1), 88-101.
- Başlevant, C., Kirmanoğlu, H., & Şenatarlar, B. (2009). Party preferences and economic voting in Turkey (now that the crisis is over). *Party Politics*, 15(3), 377-391.
- Başlevant, C., Kirmanoğlu, H., & Şenatarlar, B. (2005). Empirical investigation of party preferences and economic voting in Turkey. *European Journal of Political Research*, 44(4), 547-562.
- Baslevant, C., Kirmanoglu, H., & Senatarlar, B. (2004). Voter profiles and fragmentation in the Turkish party system. *Party Politics*, 10(3), 307-324.
- Bolu Belediye Başkanı Özcan hakkında soruşturma başlatıldı, CHP 'Özcan'ın açıklamaları parti politikamız ile zıt' dedi. (2021, 27 Temmuz). *BBC*. <https://www.bbc.com/turkce/haberler-turkiye-57986642>. (Erişim Tarihi: 12.02.2022)
- Bolu Belediye Meclisi'nden karar: Yabancılara su dolarla, nikah 100 bin TL. (2021, 22 Kasım). *Cumhuriyet*. <https://www.cumhuriyet.com.tr/turkiye/bolu-belediye-meclisinden-karar-yabancilara-su-dolarla-nikah-100-bin-tl-1886893>. (Erişim Tarihi: 22.02.2022)
- CSES (2019). *The Comparative Study of Electoral Systems Module 5*. <https://cses.org/data-download/cses-module-5-2016-2021>. (Erişim Tarihi: 12.03.2022)

- Çarkoğlu, A. (2012). Economic evaluations vs. ideology: Diagnosing the sources of electoral change in Turkey, 2002–2011. *Electoral Studies*, 31(3), 513-521.
- Çarkoğlu, A., & Elçi, E. (2021). Populist attitudes towards Syrian refugees in Turkey. İçinde E. Uslaner & N. Holtug (der.), *National values and social cohesion*. Colchester: ECPR Press.
- Çarkoğlu, A., & Hinich, M. J. (2006). A spatial analysis of Turkish party preferences. *Electoral Studies*, 25(2), 369-392.
- Çirakoğlu, O. C., Demirutku, K., & Karakaya, O. (2021). The mediating role of perceived threat in the relationship between casual contact and attitudes towards Syrian refugees in Turkey. *Journal of Refugee Studies*, 34(3), 2984-2999.
- De Haas, H., Castles, S., & Miller, M. J. (2020). *The age of migration: International population movements in the modern world*. Red Globe Press.
- Erçetin, T. (2020). Popülist Arzu: “İhtiyacınız olan tek şey sarayın ekranlarından ziyade halkın kalbi”. *REFLEKTİF Sosyal Bilimler Dergisi*, 1(1), 49-79.
- Erdoğan, M. M. (2020). “Securitization from society” and “social acceptance”: Political party-based approaches in Turkey to Syrian refugees. *Uluslararası İlişkiler Dergisi*, 17(68), 73-92.
- Erdoğan, E., & Uyan-Semerci, P. (2020). Scapegoats to Be “Served Hot”: Local Perceptions About Syrians in a Fragile Context. *JCTS*, 8(1), 28-52.
- Ergüder, Ü. (1980). Changing patterns of electoral behavior in Turkey. *Boğaziçi University Journal*, 8, 45-81.
- ESHİD (2021). Irkçı saldırılar ve nefret suçları özel bülteni. *Eşit haklar için izleme derneği*. <https://www.esithaklar.org/wp-content/uploads/2021/12/Irkci-Saldirilar-ve-Nefret-Suclari-Ozel-Bulteni-2021.pdf>. (Erişim Tarihi: 12.03.2022)
- Fisunoğlu, A., & Sert, D. Ş. (2019). Refugees and elections: the effects of Syrians on voting behavior in Turkey. *International Migration*, 57(2), 298-312.
- Guia, A. (2016). The concept of nativism and anti-immigrant sentiments in Europe. *EUI Working Paper MWP 2016/20*, <https://cadmus.eui.eu/handle/1814/43429> (Erişim Tarihi: 22.02.2022)
- Hervik, P. (2012). Ending tolerance as a solution to incompatibility: The Danish ‘crisis of multiculturalism’. *European Journal of Cultural Studies*, 15(2), 211-225.
- Hooghe, M., & Dassonneville, R. (2018). Explaining the Trump vote: The effect of racist resentment and anti-immigrant sentiments. *PS: Political Science & Politics*, 51(3), 528-534.
- Hornsey, M. J. (2008). Social identity theory and self-categorization theory: A historical review. *Social and personality psychology compass*, 2(1), 204-222.
- Kalaycioğlu, E. (1994). Elections and party preferences in Turkey: Changes and continuities in the 1990s. *Comparative Political Studies*, 27(3), 402-424.
- Kibris, A. (2011). Funerals and elections: The effects of terrorism on voting behavior in Turkey. *Journal of Conflict Resolution*, 55(2), 220-247.

- Kriesi, H., Grande, E., Lachat, R., Dolezal, M., Bornschieer, S., & Frey, T. (2008). *West European politics in the age of globalization*. Cambridge: Cambridge University Press.
- Kurtoglu Eskisar, G. M., & Durmuslar, T. (2021). Responses of far right parties to refugees in hybrid regimes: the case of MHP in Turkey. *Journal of Ethnic and Migration Studies*, 1-22. DOI: 10.1080/1369183X.2021.2005557
- Küçük, M., & Diktepe, B. (2018, 16 Haziran). Meral Akşener: Suriye politikasını değiştireceğim. *Hürriyet*. <https://www.hurriyet.com.tr/gundem/meral-aksener-suriye-politikasini-degistirecegim-40869030>. (Erişim Tarihi: 25.02.2022)
- Lazarev, E., & Sharma, K. (2017). Brother or burden: An experiment on reducing prejudice toward Syrian refugees in Turkey. *Political Science Research and Methods*, 5(2), 201-219.
- Mardin, Ş. (1973). Center-periphery relations: A key to Turkish politics?. *Daedalus*, 102(1), 169-190.
- Mudde, C. (2019). *The far right today*. Cambridge: Polity.
- Mudde, C. (2010). *The Relationship Between Immigration and Nativism in Europe and North America*. Washington, DC: Migration Policy Institute.
- Mudde, C., & Rovira Kaltwasser, C. (2018). Studying populism in comparative perspective: Reflections on the contemporary and future research agenda. *Comparative political studies*, 51(13), 1667-1693.
- Norris, P., & Inglehart, R. (2019). *Cultural backlash: Trump, Brexit, and authoritarian populism*. Cambridge University Press.
- Akşener ile Özdağ arasında sığınmacı kavgası. (2022, 23 Mart) *Odatv*. <https://odativ4.com/siyaset/aksener-ile-ozdag-arasinda-siginmaci-kavgasi-233260>. (Erişim Tarihi: 05.02.2022)
- Pak, H., & Elitsoy, Z. A. (2020). Socioeconomic conflict between host community and Syrian refugees in urban Turkey: The mediating role of political trust. *Psikoloji Çalışmaları*, 40(2), 579-597.
- Pappas, T. S. (2016). The specter haunting Europe: Distinguishing liberal democracy's challengers. *Journal of democracy*, 27(4), 22-36.
- Rooduijn, M. (2018). What unites the voter bases of populist parties? Comparing the electorates of 15 populist parties. *European Political Science Review*, 10(3), 351-368.
- Sert, D. Ş., & Danış, D. (2021). Framing Syrians in Turkey: State control and no crisis discourse. *International Migration*, 59(1), 197-214.
- Smeeke, A., & Verkuyten, M. (2015). The presence of the past: Identity continuity and group dynamics. *European Review of Social Psychology*, 26(1), 162-202.
- Tajfel, H. (1982). Introduction. İçinde H. Tajfel (Ed.) *Social Identity and Intergroup Relations*. Cambridge: Cambridge University Press.

- Taşdemir, F. (2019, 16 Aralık). İYİ Parti genel başkanı Akşener, 'Suriyelilerin dönüşlerini sağlayacak üç aşamalı planı' açıkladı. *Anadolu Ajansı*. <https://www.aa.com.tr/tr/politika/iyi-parti-genel-baskani-aksener-suriyelilerin-donuslerini-saglayacak-uc-asamali-plani-acikladi/1675311>. (Erişim Tarihi: 02.02.2022)
- UNHCR (2022, February). The United Nations High Commissioner for Refugees (UNHCR) Refugee agency fact sheet. <https://www.unhcr.org/tr/wp-content/uploads/sites/14/2022/03/UNHCR-Turkey-Factsheet-February-2022.pdf>. (Erişim Tarihi: 19.02.2022)
- Üstübcü, A., Kirişçioğlu, E., & Elçi, E. (2021). Migration and development: measuring migration aspirations and the impact of refugee assistance in Turkey. *ADMIGOV Deliverable*, 6. https://admigov.eu/upload/Deliverable_61_Ustubici_Kiriscioglu_Elci_2021_Aspirations_Turkey.pdf (Erişim Tarihi: 11.02.2022)
- Ümit Özdağ: 10 milyon imzayı TBMM'ye teslim edeceğiz. (2021, 20 Kasım) *Cumhuriyet*. <https://www.cumhuriyet.com.tr/siyaset/umit-ozdag-10-milyon-imzayi-tbmm-ye-teslim-edecegiz-1886309>. (Erişim Tarihi: 12.02.2022)
- Van Spanje, J. (2011). The wrong and the right: A comparative analysis of 'anti-immigration' and 'far right' parties. *Government and Opposition*, 46(3), 293-320.
- Yagci, A., & Oyvay, C. (2018). *Economic voting and media influence in a competitive authoritarian setting: Evidence from Turkey*. <https://ssrn.com/abstract=3295038> (Erişim Tarihi: 12.02.2022)
- Yanasmayan, Z., Üstübcü, A., & Kasli, Z. (2019). Under the shadow of civilizationist populist discourses. *New Diversities*, 21(2), 37-51.
- Yitmen, Ş., & Verkuyten, M. (2020). Support to Syrian refugees in Turkey: The roles of descriptive and injunctive norms, threat, and negative emotions. *Asian Journal of Social Psychology*, 23(3), 293-301.
- Yitmen, Ş., & Verkuyten, M. (2018). Positive and negative behavioural intentions towards refugees in Turkey: The roles of national identification, threat, and humanitarian concern. *Journal of community & applied social psychology*, 28(4), 230-243.

EK-1 Tablo 2 modellerinin tüm değişkenlerinin raporlanması

	Model 1 AKP	Model 2 AKP	Model 3 AKP	Model 4 CHP	Model 5 CHP	Model 6 CHP	Model 7 HDP	Model 8 HDP	Model 9 HDP	Model 10 MHP	Model 11 MHP	Model 12 MHP	Model 13 İYİ	Model 14 İYİ	Model 15 İYİ
Yaş	-0.001 (0.001)	-0.001 (0.001)	-0.001 (0.001)	0.003*** (0.001)	0.003*** (0.001)	0.003*** (0.001)	-0.001* (0.001)	-0.001** (0.001)	-0.002*** (0.001)	-0.000 (0.001)	-0.000 (0.001)	-0.000 (0.001)	0.001** (0.001)	0.001** (0.001)	0.001* (0.001)
Kadın	0.062* (0.033)	0.056* (0.029)	0.042 (0.027)	0.027 (0.027)	0.007 (0.023)	0.014 (0.023)	-0.002 (0.015)	0.020 (0.015)	0.024 (0.015)	-0.048*** (0.017)	-0.049*** (0.018)	-0.048*** (0.018)	-0.033** (0.016)	-0.030* (0.017)	-0.035** (0.017)
En yoksul (ref.)															
İkinci	0.005 (0.047)	0.035 (0.040)	-0.011 (0.038)	0.037 (0.038)	0.021 (0.034)	0.020 (0.035)	0.006 (0.025)	0.019 (0.026)	0.021 (0.026)	0.029 (0.024)	0.030 (0.026)	0.042 (0.026)	0.015 (0.019)	0.020 (0.021)	0.026 (0.021)
Üçüncü	0.017 (0.053)	0.069 (0.045)	0.046 (0.043)	0.079* (0.044)	0.060 (0.037)	0.055 (0.038)	-0.018 (0.025)	-0.021 (0.025)	-0.017 (0.026)	-0.012 (0.023)	-0.010 (0.026)	-0.001 (0.026)	0.011 (0.020)	0.020 (0.023)	0.012 (0.021)
Dördüncü	0.027 (0.052)	0.061 (0.045)	0.009 (0.042)	0.045 (0.042)	0.021 (0.037)	0.023 (0.037)	-0.022 (0.024)	-0.026 (0.023)	-0.025 (0.023)	0.009 (0.025)	-0.001 (0.025)	0.009 (0.025)	0.042* (0.024)	0.034 (0.024)	0.049* (0.026)
En zengin	-0.054 (0.055)	-0.017 (0.049)	-0.018 (0.045)	0.087** (0.044)	0.053 (0.037)	0.047 (0.038)	-0.061*** (0.019)	-0.057*** (0.020)	-0.058*** (0.019)	-0.005 (0.024)	-0.010 (0.025)	-0.002 (0.025)	0.063** (0.028)	0.070** (0.030)	0.058** (0.026)
Eğitim	-0.078*** (0.015)	-0.032** (0.014)	-0.015 (0.013)	0.052*** (0.013)	0.014 (0.012)	0.013 (0.012)	-0.003 (0.007)	-0.009 (0.007)	-0.011 (0.007)	0.004 (0.008)	0.008 (0.009)	0.005 (0.009)	0.005 (0.008)	0.005 (0.009)	-0.001 (0.008)
Dindarlık		0.106*** (0.030)	0.069** (0.028)		-0.126*** (0.022)	-0.115*** (0.023)		0.031* (0.016)	0.036** (0.016)		-0.003 (0.019)	-0.001 (0.019)		-0.011 (0.019)	0.001 (0.017)
Sol-sağ düz.		0.083*** (0.004)	0.058*** (0.004)		-0.060*** (0.003)	-0.056*** (0.003)		-0.020*** (0.003)	-0.017*** (0.003)		0.019*** (0.004)	0.020*** (0.004)		0.004 (0.003)	0.012*** (0.003)
Kırsal (ref.)															
Şehir	-0.006 (0.065)	0.054 (0.057)	0.041 (0.051)	0.133*** (0.049)	0.116** (0.048)	0.103** (0.050)	-0.033 (0.031)	-0.032 (0.032)	-0.040 (0.037)	-0.016 (0.041)	-0.005 (0.044)	-0.004 (0.044)	-0.031 (0.040)	-0.039 (0.048)	-0.017 (0.039)
Kenar	0.037 (0.064)	0.113** (0.056)	0.112** (0.049)	0.011 (0.044)	-0.034 (0.047)	-0.053 (0.049)	0.000 (0.032)	0.009 (0.033)	-0.005 (0.037)	-0.039 (0.040)	-0.032 (0.041)	-0.034 (0.041)	-0.067* (0.038)	-0.087** (0.044)	-0.066* (0.036)
Büyükşehir	0.017 (0.061)	0.081 (0.054)	0.032 (0.047)	0.130*** (0.044)	0.071 (0.045)	0.063 (0.047)	-0.017 (0.030)	-0.009 (0.032)	-0.016 (0.036)	-0.076** (0.037)	-0.074** (0.038)	-0.075* (0.039)	-0.065* (0.037)	-0.085* (0.044)	-0.038 (0.038)
Göç	-0.048*** (0.016)	-0.029* (0.015)	-0.006 (0.014)	0.035*** (0.014)	0.013 (0.012)	0.012 (0.012)	-0.003 (0.007)	-0.008 (0.007)	-0.009 (0.007)	-0.004 (0.008)	-0.002 (0.008)	-0.005 (0.009)	0.022** (0.009)	0.025*** (0.010)	0.009 (0.008)
Ekon. Değ.			-0.110*** (0.010)			0.023** (0.011)			0.021** (0.008)			0.010 (0.007)			0.078*** (0.014)
N	909	808	783	909	808	783	909	808	783	909	808	783	909	808	783

Not: Ortalama Marjinal Etkiler raporlanmıştır. Parantezler delta standart hataları belirtmektedir. *** p<0.01, ** p<0.05, * p<0.1.

EK-2 Tablo 2 modellerinin Firth lojistik regresyon ile analizi

	Model 1	Model 2	Model 3	Model 4	Model 5	Model 6	Model 7	Model 8	Model 9	Model 10	Model 11	Model 12	Model 13	Model 14	Model 15
	AKP	AKP	AKP	CHP	CHP	CHP	HDP	HDP	HDP	MHP	MHP	MHP	iyi	iyi	iyi
Yaş	-0.001 (0.001)	-0.001 (0.001)	-0.001 (0.001)	0.003*** (0.001)	0.003*** (0.001)	0.003*** (0.001)	-0.001* (0.001)	-0.001** (0.001)	-0.002** (0.001)	-0.000 (0.001)	-0.000 (0.001)	-0.000 (0.001)	0.001** (0.001)	0.001** (0.001)	0.001* (0.001)
Kadın	0.061* (0.032)	0.056* (0.029)	0.041 (0.027)	0.026 (0.027)	0.007 (0.023)	0.014 (0.023)	-0.002 (0.016)	0.021 (0.016)	0.025 (0.017)	-0.050*** (0.018)	-0.051*** (0.019)	-0.050** (0.020)	-0.035** (0.017)	-0.032* (0.019)	-0.036** (0.018)
En yoksul (ref)															
İkinci	0.005 (0.047)	0.035 (0.040)	-0.011 (0.038)	0.037 (0.038)	0.021 (0.035)	0.019 (0.036)	0.006 (0.026)	0.020 (0.027)	0.021 (0.028)	0.030 (0.026)	0.031 (0.027)	0.043 (0.028)	0.015 (0.020)	0.021 (0.023)	0.027 (0.022)
Üçüncü	0.017 (0.053)	0.069 (0.046)	0.046 (0.043)	0.079* (0.044)	0.060 (0.037)	0.054 (0.038)	-0.018 (0.027)	-0.021 (0.026)	-0.017 (0.028)	-0.011 (0.025)	-0.010 (0.028)	-0.000 (0.028)	0.012 (0.022)	0.021 (0.025)	0.013 (0.023)
Dördüncü	0.026 (0.052)	0.060 (0.045)	0.009 (0.042)	0.045 (0.042)	0.021 (0.037)	0.023 (0.038)	-0.022 (0.026)	-0.026 (0.025)	-0.026 (0.025)	0.010 (0.027)	-0.001 (0.027)	0.009 (0.027)	0.044* (0.026)	0.036 (0.026)	0.051* (0.028)
En zengin	-0.053 (0.054)	-0.017 (0.049)	-0.018 (0.045)	0.087* (0.044)	0.053 (0.038)	0.046 (0.038)	-0.064*** (0.020)	-0.058*** (0.022)	-0.060*** (0.022)	-0.005 (0.026)	-0.010 (0.027)	-0.002 (0.027)	0.065** (0.030)	0.072** (0.032)	0.059** (0.027)
Eğitim	-0.077*** (0.015)	-0.031** (0.014)	-0.015 (0.013)	0.051*** (0.013)	0.014 (0.012)	0.013 (0.012)	-0.004 (0.008)	-0.009 (0.008)	-0.012 (0.008)	0.004 (0.008)	0.008 (0.009)	0.005 (0.009)	0.005 (0.008)	0.006 (0.009)	-0.002 (0.009)
Dindarlık		0.106*** (0.030)	0.069** (0.028)		-0.126*** (0.023)	-0.115*** (0.023)		0.032* (0.017)	0.037** (0.018)		-0.004 (0.020)	-0.001 (0.021)		-0.012 (0.020)	0.001 (0.018)
Sol-sağ düz.		0.082*** (0.004)	0.058*** (0.004)		-0.060*** (0.003)	-0.055*** (0.003)		-0.021*** (0.003)	-0.018*** (0.003)		0.020*** (0.004)	0.021*** (0.005)		0.004 (0.003)	0.013*** (0.003)
Kırsal (ref)															
Şehir	-0.006 (0.065)	0.053 (0.058)	0.040 (0.051)	0.130*** (0.050)	0.114** (0.049)	0.100** (0.051)	-0.038 (0.033)	-0.036 (0.035)	-0.045 (0.041)	-0.020 (0.043)	-0.008 (0.046)	-0.006 (0.047)	-0.034 (0.042)	-0.044 (0.050)	-0.019 (0.041)
Kenar	0.036 (0.064)	0.112** (0.056)	0.112** (0.049)	0.008 (0.045)	-0.035 (0.047)	-0.055 (0.049)	-0.003 (0.035)	0.006 (0.036)	-0.009 (0.041)	-0.043 (0.042)	-0.036 (0.043)	-0.038 (0.043)	-0.072* (0.039)	-0.094** (0.047)	-0.070* (0.038)
Büyükşehir	0.016 (0.060)	0.080 (0.054)	0.031 (0.047)	0.126*** (0.044)	0.068 (0.045)	0.060 (0.047)	-0.022 (0.033)	-0.013 (0.035)	-0.021 (0.040)	-0.083** (0.039)	-0.081** (0.040)	-0.082** (0.041)	-0.070* (0.039)	-0.093** (0.046)	-0.042 (0.040)
Göç	-0.047*** (0.016)	-0.029* (0.015)	-0.006 (0.014)	0.035** (0.014)	0.013 (0.012)	0.012 (0.012)	-0.003 (0.008)	-0.008 (0.008)	-0.010 (0.008)	-0.005 (0.008)	-0.002 (0.009)	-0.005 (0.009)	0.023** (0.009)	0.026** (0.010)	0.009 (0.009)
Ekon. Değ.			-0.110*** (0.010)			0.023** (0.011)			0.022** (0.009)			0.010 (0.008)			0.081*** (0.014)
Observations	909	808	783	909	808	783	909	808	783	909	808	783	909	808	783

Not: Ortalama Marjinal Etkiler raporlanmıştır. Parantezler delta standart hataları belirtmektedir. *** p<0.01, ** p<0.05, * p<0.1.

EK-3: AKP ve HDP tercihinin Kürt kimliği değişkeni ile ölçülmesi

Kürt kimliği değişkeni “Hanenizde genelde hangi dilde konuşursunuz?” sorusuna Kürtçe yanıtını veren katılımcıların 1 değerlerinin 0 olarak kodlandığı kukla değişken ile ölçülmüştür (Ortalama = 0.08, Standart Sapma = 0.28). Yukarıdaki modellere benzer şekilde modeller oluşturulup analiz gerçekleştirilmiştir. Sonuçlar göstermektedir ki Kürt kimliğinin AK Parti’ye oy verme üzerinde anlamlı bir etkisi yoktur. Ancak Kürt kimliği HDP’ye oy vermeyi pozitif ve kuvvetli bir şekilde açıklamaktadır. Yine göçmenlere karşı tutumlara bakıldığında göçmen karşıtlığı arttıkça AK Parti’ye oy verme olasılığı azalırken bu etki ekonomik değerlendirme verisi ile birlikte kontrol edildiğinde istatistiksel olarak anlamlı değildir. Yine göçmenlere karşı tutumların HDP’ye oy verme üzerinde istatistiksel olarak anlamlı bir etkisi yoktur.

	Model 16 AKP	Model 17 AKP	Model 18 HDP	Model 19 HDP
Yaş	-0.002 (0.001)	-0.001 (0.001)	-0.001 (0.001)	-0.001 (0.001)
Kadın	0.054* (0.029)	0.042 (0.027)	0.017 (0.013)	0.020 (0.014)
En yoksul (ref)				
İkinci	0.029 (0.041)	-0.010 (0.039)	0.047** (0.021)	0.048** (0.021)
Üçüncü	0.063 (0.046)	0.047 (0.043)	0.020 (0.022)	0.025 (0.023)
Dördüncü	0.056 (0.045)	0.009 (0.042)	-0.004 (0.017)	-0.002 (0.018)
En zengin	-0.023 (0.049)	-0.017 (0.046)	-0.029* (0.016)	-0.030* (0.016)
Eğitim	-0.034** (0.014)	-0.015 (0.013)	-0.001 (0.006)	-0.003 (0.006)
Dindarlık	0.108*** (0.030)	0.069** (0.028)	0.011 (0.014)	0.015 (0.015)
Sol-sağ düz.	0.082*** (0.004)	0.058*** (0.004)	-0.013*** (0.003)	-0.012*** (0.003)
Kırsal (ref)				
Şehir	0.052 (0.058)	0.041 (0.051)	-0.009 (0.023)	-0.021 (0.029)
Kenar	0.109* (0.057)	0.113** (0.049)	0.040 (0.025)	0.024 (0.030)
Büyükşehir	0.079 (0.054)	0.032 (0.047)	0.009 (0.022)	0.000 (0.027)
Kürtçe	-0.063 (0.063)	0.006 (0.057)	0.107*** (0.016)	0.104*** (0.016)
Göç	-0.028* (0.015)	-0.006 (0.014)	-0.006 (0.006)	-0.008 (0.006)
Ekon. Değ.		-0.110*** (0.010)		0.015** (0.007)
N	808	783	808	783
P-R2	0.33	0.42	0.44	0.45
Hassasiyet	78.36%	82.82%	36.59%	39.02%
Özgüllük	79.46%	82.94%	99.22%	99.06%
Doğru sınıflandırılmış	78.96%	82.89%	96.04%	95.91%

Not: Ortalama Marjinal Etkiler raporlanmıştır. Parantezler delta standart hataları belirtmektedir. *** p<0.01, ** p<0.05, * p<0.1.