



Türk Tiyatro Alanında Örgütsel Yapılanma: Siyasetin ve Kurumsal Mantıkların Etkileri

Organizational Configuration in Turkish Theatre Industry: The Effects of Politics and Institutional Logics

Özge CAN¹

Öz

Örgüt araştırmaları alanında önemli bir teorik çerçeve sunan kurumsal mantıklar, örgütsel alanların rakip anlam sistemleri tarafından nasıl şekillendirildiğini, aktörlerin bu sistemlerin ayrıştırılabilir bileşenlerini kimlik oluşturma, birleştirme ve dönüştürme araçları olarak nasıl kullanabildiklerini gösterir. Bu makale, kurumsal mantıkların tarihsel bir incelemesi yanında, yaratıcı bir endüstri olan Türk tiyatro alanında örgütlerin nasıl konumlandıklarına dair keşfedici bir analiz sunmaktadır. Bu çalışmanın amacı, kurumsal mantıklar yaklaşımını yapılandırma (konfigürasyon) bakış açısıyla bütünleştirerek, belli kurumsal mantıkların etkisi altındaki bir endüstride örgütlerin birbirleriyle nasıl ilişkilendiklerini geniş siyasi ve sosyo-kültürel dönüşümlere dayalı olarak açıklamaktır. Bunun için, Türkiye’de 1923 ve 1980 yılları arasında İstanbul ve Ankara illerinde faaliyet yürüten profesyonel tiyatrolarca oynanan oyunların verisi toplanmıştır. Bu veriye dayanarak tiyatro topluluklarının üç farklı zaman diliminde ve bir endüstri haritası üzerinde birbirlerine göre nasıl konumlandıkları incelenmiştir. Yapılan tarihsel analiz, seçilen dönemlerde Türk tiyatrosuna iki kurumsal mantığın hâkim olduğunu göstermektedir; *aydınlanma mantığı* ve *eleştirel-estetik mantık*. Çok boyutlu ölçekleme (MDS) analizi ve benzerlik hesaplaması sonuçları ise, her dönemde farklı tiyatro kümelerinin ortaya çıktığını, bunun da hâkim mantıklar ile beraber bu mantıkların dayandığı politik ideolojilerin doğrudan bir sonucu olduğunu göstermektedir. Çalışmada tanımlanan ve yorumlanan konfigürasyonlar, endüstrilerin kurumsal mantıklar yoluyla inşasına ve dönüşümüne dair anlayışımızı genişletmektedir. Endüstri içi varyasyonun ve değişiminin haritalanması ile örgüt gruplarının stratejik konumlanması üzerine gelecekteki tartışmalara katkı sağlanması umulmaktadır.

Anahtar Kelimeler: Örgütsel yapılanma, kurumsal mantıklar, politik etkiler, tiyatro, yaratıcı endüstriler, çok boyutlu ölçümleme analizi

Makale Türü: Araştırma makalesi

Abstract

As a significant theoretical framework in organization research, institutional logics show how organizational fields are shaped by competing meaning systems whose potentially decomposable components can be used by organizational actors as vehicles for identity building, combination and conversion. This paper presents a historical research of institutional logics and an exploratory analysis for locating organizations in a creative industry; Turkish theatre. Integrating institutional logics research with configurations perspective, I intend to contribute to the understanding of how organizations are related in

¹Ast. Prof. Özge CAN, Yaşar Üniversitesi, İşletme Fakültesi, 0232 570 89 49, ozge.can@yasar.edu.tr, ORCID: 0000-0001-8362-6719.

an industry under strong influence of institutional logics and how this configurations changes over time based on broader political and socio-cultural transformations. Drawing on longitudinal data on the plays performed by professional theatre companies in Istanbul and Ankara between 1923 and 1980, I investigate how theatres are situated on a spatial map in three different time periods. First, the historical review indicates that two institutional logics dominated Turkish theatre in the chosen periods; *enlightenment logic* and *critical-aesthetics logic*. Second, the results of the multidimensional scaling (MDS) analysis reveals that diverse theatre clusters emerged in each period, as a direct outcome of the prevalent logics and the political ideologies behind them. Mapping of intra-industry variation and how it changes will contribute to the future discussions on the strategic positioning of organizations.

Keywords: Organizational configuration, institutional logics, political effects, theatre, creative industries, multidimensional scaling

Paper Type: Research Paper

Giriş

Yönetim-örgüt araştırmacıları, örgüt türleri, örgüt kümeleri ve bu kümelerin oluşturduğu endüstrilerin gelişiminin sosyo-kültürel ve kurumsal çevreyle ne şekilde bağlantılı olduğuyla giderek daha fazla ilgilenmektedirler (örneğin, Hannan, 2005; Lounsbury, 2007). Özellikle kurumsal bakış açısı, örgütsel alanların, örgütlere kritik mesafe ve stratejik maveralar için fırsatlar sunan “kurumsal mantıklar” tarafından şekillendirildiği kabul etmektedir (Friedland ve Alford, 1991; Lounsbury, 2007; Thornton ve Ocasio, 2008). Yine de örgütsel kararlarda ve bunun sonucunda ortaya çıkan endüstri kümelerinde bu tür tarihsel, politik ve kültürel koşulların etkisine ilişkin birçok belirsizlik vardır. Kurumsal çevrenin bir örgütsel alanın üyeleri üzerinde ne gibi etkileri olduğuna ve alanda rekabet eden örgütlerin diğerlerine göre kendilerini nasıl gördüklerine dair çalışmalar olsa da mevcut çalışmaların çoğu tekil vakalara odaklanmakta, bu etkileşim süreçlerini açıklamamaktadır. Örgütlerin bir endüstrideki konumları, zaman içinde gelişen ve değişen toplumsal varsayımlarla ve yapılarla yakından ilgilidir. Bu örgütsel birlikteliklerin ve grupların toplumsal yapılarıdaki dönüşümler yoluyla nasıl şekillendiğine odaklanan araştırmalar ise oldukça kısıtlıdır. Bu nedenle, toplumsal olarak inşa edilmiş maddi pratiklerin, inançların ve kuralların tarihsel modeli olarak tanımlanabilecek *kurumsal mantıkların* (Thornton ve Ocasio, 2008) tekil örgütlerin maddi varlıklarını ve kimliklerini üretmede ve konumlarını belirlemedeki rolünü anlamak çok önemli ve değerlidir.

Bu genel çerçeve içinde, bu makalenin birincil amacı altmış yıllık bir süreçte Türk tiyatrosunu şekillendiren kurumsal mantıkları ortaya çıkarmak ve bu mantıkların tiyatro örgütlerinin söz konusu kültürel endüstri içindeki konumlarını nasıl etkilemiş olduğunu tartışmaktır. Konfigürasyon araştırmaları, belli boyutlarda birbirine benzeyen örgüt gruplarının neler olduğunu ortaya koyarak bu örgütlerin bir betimlemesini sunar (Short, Payne ve Ketchen, 2009; Meyer, Tsui ve Hinings, 1993). Bu çerçeve içinde bu araştırma, tarihsel olarak farklı mantıklarla şekillenmiş Türk tiyatro alanının belli benzerlik kümeleri ortaya çıkaracağını iddia etmektedir. Tiyatro topluluklarının temel yaratıcı çıktısı olan oyunlar, bu gibi benzerlikleri ve bağlantıları en iyi gösteren unsurdur. Bu nedenle, farklı tiyatro gruplarının hangi oyunları oynadığını ve ne ölçüde aynı oyunları seçip sahnelediklerini keşfetmek hem alanın konfigürasyonu hem de bu konfigürasyonun daha geniş politik ve sosyal dönüşümler yoluyla değişip değişmediği hakkında önemli ipuçları sağlayacaktır.

Makalenin bir sonraki bölümü, çalışmanın kavramsal kaynaklarını sağlayan teorik argümanları ortaya koymaktadır. Daha sonra, tarihsel bir analiz kapsamında Türkiye Cumhuriyeti'nin 1923'teki kuruluşundan 1980'e kadar Türk tiyatro alanındaki iki baskın kurumsal mantığın ayrıntılı bir incelemesi sunulacaktır. Bunu yöntem ve araştırma sonuçları izleyecektir. Son bölümde ise çalışma bulgularının bir değerlendirmesi paylaşılacaktır.

1. Kuramsal Çerçeve

1.1. Kurumsal Mantıklar

Örgütsel arařtırmalar alanında, örgütlerin zaman içinde deęiřtięi, tek-tip olmadıkları ve kendilerine has özellikleri bulunduęu fikri giderek daha fazla tartıřılmakta ve kabul görmektedir. Bu güncel kavramsallařtırmalarda, örgütler daha tartıřmalı, parçalı, deęiřken ve çok-dokulu olarak tanımlanmaktadır (örneğin, See ve Creed, 2002; Lounsbury, 2007; Lounsbury, Steele, Wang ve Toubiana, 2021). Buradaki ortak açıklayıcı teorik yaklaşım ise kurumsal mantıklardır. Kurumsal mantıklar, dıř dünyaya “kim olduklarını” açıklayabilmek adına kimlik iddialarını oluşturabilmek için örgütlere gerekli kaynakları sunar. Bu kapsamda, çoklu kurumsal mantıkların örgütsel kimlikleri nasıl etkiledięi ve řekillendirdięi ele alınması gereken kritik bir sorudur (Batilana ve Dorado, 2010; Glynn ve Lounsbury, 2005; Pache ve Santos, 2013).

İlk olarak Friedland ve Alford (1991) tarafından geliştirilen bir kavram olarak kurumsal mantıklar, “bireylerin varlıklarını üretmelerini, zamanı ve mekânı düzenlemelerini ve toplumsal yaşama anlam vermelerini saęlayan maddi pratiklerin, varsayımların, deęerlerin, inançların ve kuralların toplumsal düzeyde inşa edildięi tarihsel örüntülerdir” (Thornton ve Ocasio, 1999, s.804). Bu pratikler ve semboller, sosyal aktörlere motivasyon ve benlik duygusuna iliřkin zengin öęeler saęlarken, aynı zamanda aktörlerin bu öęeleri geliřtirmelerini ve kendi yararları için kullanmalarını da saęlarlar (Friedland ve Alford, 1991). Belli bir örgütsel alanda hâkim olan kurumsal mantıklar, bir araç seti sunar biçimde örgütlere yararlanabilecekleri kültürel unsurları ve sembolik dilsel öęeleri saęlarlar (Binder, 2007; Swidler, 1986). Kurumsal mantık arařtırmacıları kültürel süreçlerin önemini vurgularken, bunu hemen hemen her zaman normları, deęerleri, inançları zaman ve mekân ile řekillenen pratiklere ve dięer düzenlemelere baęlayarak yapmaktadırlar (Lounsbury vd., 2021).

Kurumsal teorinin geleneksel temelleri, kuruluşlar için tek reęetesi uyum olan çok sınırlı bir yanıt repertuarına izin verirken, kurumsal mantıklar yaklaşımı, örgütsel bir alanda meřruiyet arayışının her zaman saf bir uyum ve eřbiçimlilik yaratmadığını öne sürmektedir. Örgütler, farklı mantıklardan gelen çok sayıda ve potansiyel olarak birbiriyle çatıřan talepler karřısında birbirleriyle etkileřime girerler, bu mantıkların etkisine direnmede daha fazla güç ve özgürlük kazanırlar; esneklik ve stratejik deęiřim için kendilerine daha fazla alan açabilirler (Lounsbury vd., 2021). Mantıklar, kurumsal bütünleřme, canlanma veya yeniden biçimlenme için kaynaklar oluştururlar ve örgütlere farklı alternatifleri harekete geçirmede destek saęlarlar (Glynn ve Lounsbury, 2005). Bu doęrultuda kurumsal mantıklar, siyasi ve sosyo-kültürel güçlerin bir alandaki örgütler arasında önemli benzerliklerin ortaya çıkmasına nasıl yol açabileceğini düşünmek için uygun bir çerçeve saęlarken, aynı zamanda örgütlere stratejik olarak farklı kimlik iddiaları geliřtirme ve farklı örgütsel kimlikler benimseme olasılıęı sunarlar (Lamertz, Pursey, Heugens ve Calmet, 2005).

Kurumsal mantıklar ilk olarak toplumsal düzeyde kavramsallařtırılırsalar da pazarlar, endüstriler, coęrafi topluluklar ve örgütsel alanlar gibi farklı düzeylerde tanımlanabilmekte ve incelenmektedirler. Birçok arařtırma, kurumsal mantıkların endüstri düzeyinde oluşumuna ve geliřimine odaklanmaktadır (örneğin, Haveman ve Rao, 1997; Rao, Monin ve Durand, 2003). Bunun nedeni, bir endüstrinin kurumsal mantıkların oluşumu için geçerli, uygun, doęal sınırlar oluşturmasıdır. Belli bir endüstrideki aktörler, bu sınırlar içinde karřılařtırma, rekabet ve yapısal olarak eřdeęer konumlar yoluyla ortak kimlikler oluştururlar. Bir endüstrideki deęiřim, temel olarak yeni bir kurumsal mantığın mevcut baskın kurumsal mantığa meydan okumasıyla oluşur (Thornton ve Ocasio, 1999). Bununla birlikte, daha önce egemen olan mantık, zaman içinde tamamen ortadan kalkmaz; genellikle yalnızca bastırılır. Böylece, çeřitli kültürel unsurlar sunan çoklu ve rekabet eden mantıklardan oluşan bir ortam oluşur. Bu ise örgütlerin tek bir yönelim yerine çevresel kořullara farklı řekillerde tepki vermelerini saęlar.

Teorik bir kavram olarak kurumsal mantıklar, birbirleriyle rekabet eden anlam sistemlerine ait potansiyel olarak ayrıştırılabilir bileşenlerin örgütsel aktörler tarafından kimlik sorgulama, kimlik dönüşümü ve birleşimi araçları olarak sıklıkla nasıl kullanıldığını görmemizi kolaylaştırır (Lounsbury vd., 2021). Günümüzde örgütsel yazın, kurumların sorgulanmaksızın kabul edilen yapılar olmadığını, zaman içinde değiştiklerini ve aktörler üzerine özgün etkiler yarattıklarını daha fazla kabul etmektedir (Seo ve Creed, 2002).

1.2. Örgütsel Konfigürasyonlar

Konfigürasyon araştırmalarının amacı, genellikle nesnel ve gözlemlenebilir olan temel örgütsel olguları tanımlayan ve farklılaştıran kavramsal veya görgül olarak ifade edilebilen tipolojiler (sınıflandırmaları) ortaya koymaktır (Miller, 2018). Araştırmacılar, belli bir alan içinde strateji, değerler, hedefler ve yapı gibi temel özellikleri paylaşan örgütsel kümelerine odaklanırlar (Meyer vd., 1993). Önemli boyutlarda birbirine benzeyen işletme gruplarını belirlenerek bu grupların detaylı tanımları sunulur (Fiss, Cambré ve Marx, 2013). Altta yatan varsayım, endüstri ve pazarların “tüm örgütler arasında geçerli olan ilişkileri ortaya çıkarmaya çalışmaktan ziyade farklı, kendi içinde tutarlı örgüt kümelerini tanımlayarak” daha iyi anlaşılabilirliği (Short vd., 2008). Örgütler birçok açıdan farklılık gösterebilir de niteliklerini düzenleyen bazı ortak ve baskın temalar mevcuttur (Miller, 2018). Bu nedenle, örgütlere ait çeşitlilik sınırlı sayıda konfigürasyon ile tanımlanabilir. Bu ortak yollar veya "yapılanmalar", belirli bir örgüt topluluğunu veya endüstri yapısını büyük oranda açıklar.

Tanımlanan bu kategoriler, belirli bir sektörde strateji, iş modeli, örgütsel yapı ve süreçler gibi bir dizi özellik kapsamında oluşan örgüt kümeleridir. Örgütlerin nasıl gruplandırılacağı bağlamın özellikleriyle yakından bağlantılıdır. Konfigürasyon araştırmacılarına göre, bu kümeler önemli örgütsel sonuçları tahmin etmede faydalı olduğundan, farklı örgüt kategorilerini belirlemek ve tanımlamak önemlidir (Fiss vd., 2013). Bu nedenle, yapılandırma yaklaşımı stratejik yönetim, girişimcilik, işletme ekonomisi, örgütsel tasarım, insan kaynakları yönetimi ve kurumsal mantıklar gibi birçok alanda yaygın olarak benimsenmiştir.

Bununla birlikte, konfigürasyon yazınının önemli bir zayıflığı, boylamsal analizlerin yeterli düzeyde olmamasıdır (Short vd., 2008). Örgütsel konfigürasyonların zaman içindeki değişiminin araştırılmasına ve bu değişimi yönlendiren mekanizmaların saptanmasına ihtiyaç vardır. Önemli bir diğer nokta ise, bu değişimi araştırırken örgütsel özellikleri ve örgütlerin endüstrideki konumlarını değiştiren politik ve kültürel faktörleri ortaya çıkarmaktır. Kurumsal mantıklar yaklaşımı ve farklı mantıklar aracılığıyla değişimin nasıl kuramsallaştırıldığı, bu gibi dönüşümleri anlamada özellikle kritiktir.

1.3. Kurumsal Mantıklar Yoluyla Oluşan Konfigürasyonlar

Kurumsal kuram araştırmacıları, örgütsel çevreleri en başından beri örgütlerce ne tür kararların verildiği ve ne tür uygulamaların adapte edilebileceği konusunda belli varsayım ve inançlardan oluşan kültürel sistemler olarak gördüler (Meyer ve Rowan, 1977; DiMaggio ve Powell, 1983). Örgütsel alanlar, “kurumsal yaşamın tanımlanmış bir sahası”nı oluşturan bir dizi farklılaşmış ancak birbiriyle bağlantılı örgütlerden oluşur (DiMaggio ve Powell, 1983). Bu nedenle, örgütlerin düzenli olarak birbirleriyle etkileşime girerek ortak bir uzamsal yapı ürettikleri alanlar olarak tanımlanabilirler (Mohr ve Guerra-Pearson, 2005). Örgütler, değişen ve çoklu kurumsal etkiler içinde eşzamanlı olarak faaliyet gösterirler ve yer aldıkları endüstrideki tüm olası aktörler içinde sadece belli bir bölümüyle etkileşime girerler. Bu durum ise örgütlerinin davranışlarında farklılığa neden olmakta, endüstri düzeyinde dönüşüm olasılığını artırmaktadır (Lamertz vd., 2005). Alvesson'un (1990) öne sürdüğü gibi, farklı ve çoklu anlam sistemleri, benzersiz endüstri konfigürasyonlarının inşası için verimli bir zemin yaratır.

Kurumsal mantıkların endüstriler üzerinde etkilerini gösterdiği kilit mekanizma, bir örgüt grubunu veya bu gruba ait ortak kimlikleri görünür kıldıkları, bu kimlikler üzerine inşa edilen stratejik kümeleri ve sınıflandırmaları şekillendirdikleri zamandır (DiMaggio, 1997; Thornton, Ocasio ve Lounsbury, 2012). Mantıklar, bir endüstrideki örgütsel biçim, uygulama veya çıktılarını kategorilerini belirlerler. Bu ise, temelde benzer görüşlerin veya eylemlerin, hüküm süren kurumsal mantıkla ilişkileneyle eşanlı hale geldiği kimlik iddiaları aracılığıyla gerçekleşir (Rao vd., 2003). Baskın bir kurumsal mantık değiştiğinde, bu genellikle mevcut örgütsel kategorilerde değişikliklere yol açar veya alanda yeni kategorilerin oluşmasına neden olur (Rao vd., 2003; Ruef, 1999). Bir başka deyişle, bir endüstrinin yapısı ve faaliyetteki örgütlerin oluşturduğu ilişkisel alan, değişen ve rekabet eden mantıklarla yakından ilişkili olacaktır. Bu öncüllere dayanarak, birçok araştırma piyasaların nasıl inşa edildiğini ve endüstrilerin nasıl geliştiğini incelemek için kurumsal mantık yaklaşımını benimsemiştir (örneğin; Mair, Marti ve Ventresca, 2012; Hedberg ve Lounsbury, 2021).

Bu çalışma, örgütlerin bir endüstride farklı ve tartışmalı inanç sistemleri içinde nasıl anlamlı bir şekilde konumlandığını incelemek için yukarıdaki fikirlerden yararlanmaktadır. Bu araştırmanın amacı, farklı tarihsel dönemlerde baskın hale gelen alternatif mantıklarla ilişkili örgütsel uygulamalardaki benzerliklere dayalı olarak örgütsel kümelerin nasıl ortaya çıktığını keşfetmektir. Araştırmanın yanıt aradığı temel soru şudur: Endüstri düzeyindeki baskın kurumsal mantıklar, örgütsel kimlikleri ve örgütlerin bir endüstrideki rekabetçi pozisyonlarını nasıl etkiler? Bu soruya ışık tutabilmek için öncelikle Türk tiyatrosundaki farklı kurumsal mantıkların neler olduğu ve bu yaratıcı endüstrinin şekillenmesinde hangi değerleri ve ideolojileri temsil ettikleri belirlenmelidir.

Yukarıdaki meseleler, Türk tiyatrosu bağlamında Osmanlı İmparatorluğu'nun çöküşünü takiben Türkiye Cumhuriyeti'nin kurulduğu günlerden 1980'e kadar olan dönemi kapsayan bir tarihsel analizle ele alınacaktır. İzleyen bölüm, bu uzun süreçte Türk tiyatrosunu şekillendiren iki temel kurumsal mantığın detaylı bir değerlendirmesini sunmaktadır.

1.4. Politik Etkiler ve Kurumsal Mantıklar

Akademisyenler, kurumsal mantıkları ve bunlar arasındaki karmaşıklığı ve çatışmayı giderek daha fazla bağlamsal faktörlere dayalı olarak incelemektedirler (Lee ve Lounsbury 2015, Zhao ve Wry, 2016). Belki de en temel durumsal etken, endüstri düzeyinde kurumsal mantıkları saran makro politik ortamdır. Literatürde piyasaların veya endüstrilerin temelde politik olduğu iyi bilinmektedir, zira hem devletin piyasalar üzerinde düzenleyici işlevi vardır, hem de aktörler piyasaları toplumsal değişim için bir platform olarak kullanırlar (King ve Pearce, 2010). Her koşulda, farklı politik fikirler, tercihler ve gündemler endüstri düzeyinde karşı karşıya gelir. Toplumsal hareket araştırmaları, siyasetin ve siyasi süreçlerin etkisinin devlet işleriyle sınırlandırılmayacağını, çünkü bu etkilerin neredeyse her zaman piyasaların ortaya çıkışı ve dönüşümleri ya da o piyasadaki aktörlerin stratejik eylemleri şeklinde diğer kurumsal alanlara da yayıldığını göstermektedir (Armstrong ve Bernstein, 2008; Soule, 2009).

Fligstein'a (1996) göre piyasalar, farklı örgütsel koalisyonların birbirleriyle temasa geçtiği ve rekabet ettiği politik anlam oluşturma ve çatışma alanlarıdır. Endüstri içi ilişkiler, politik çatışmalarla şekillenen müzakere ve kurumsal yapılanma süreçlerini temsil eder. Toplum düzeyinde öne çıkan siyasi ideolojiler ve ilkeler, endüstri düzeyinde belli başlı kurumsal mantıkları ortaya çıkararak piyasa davranışını şekillendirir (Campbell, 2004; Bartley, 2007). Bir bakıma bu fikirlerin hiçbiri yeni değildir; akademisyenler en başından beri kurumsal mantıkların siyasi ve toplumsal güçler altında geliştiğini öne sürmüşlerdir (DiMaggio ve Powell, 1983; Friedland ve Alford, 1991). Bu nedenledir ki toplumsal ve politik onay, farklı mantıkların ortaya çıkışını ve aralarındaki etkileşimi belirleyen kilit bir faktördür (Colyvas ve Powell, 2006).

Yukarıdaki argümanlar ışığında bu çalışma, Türk tiyatro endüstrisine zaman içinde hâkim olan kurumsal mantıkların, farklı tarihsel dönemlerde ülkedeki yaygın siyasi yapılar, kararlar ve yönelimlerle nasıl örtüştüğünü ve bunların etki mekanizmalarını özetlemektedir. Sonrasında, geniş siyasi dönüşümlerin sürekli etkisi altında Türk tiyatrosunun evrimi ve onu şekillendiren farklı anlam sistemleri hakkında kapsamlı bir inceleme sunulacaktır.

2. Türk Tiyatro Endüstrisi

Tiyatro önemli bir yaratıcı endüstridir. Yaratıcı endüstriler tipik olarak ister kâr amaçlı ister kâr amacı gütmeyen örgütler olsun, estetik veya etkileyici zevklere hitap eden ürünler tasarlayan, üreten ve dağıtan kuruluşları içerir (Hirsch, 2000; Peterson ve Anand, 2004). Televizyon, sinema, tiyatro, diğer sahne sanatları, yayıncılık, müzik, mimari, tasarım ve moda bu alanlara verilebilecek örneklerdir. Bu endüstriler, toplumsal bilgi ve değerleri kapsamak, şekillendirmek ve meşurlaştırmak gibi önemli sembolik işlevlere hizmet eden ürünler yaratır (Jones ve Thornton, 2005). Bu nedenle, toplumsal anlamların üretimine doğrudan dahil olurlar.

Genel bir bakış, Türk tiyatro alanının 1923'te modern Türkiye'nin kuruluşundan bu yana neredeyse yüz yıllık evrimi boyunca önemli dönüşümler geçirdiğini ortaya koymaktadır. Alanın ilk günlerinden bu yana yaşanan değişim ancak ekonomik ve politik etkiler ile toplumsal ve kültürel süreçlerinin karmaşık etkileşiminin ortaya konmasını ile anlaşılabilir. Türkiye'de tiyatronun değeri ve işleviyle ilgili çelişkili anlam sistemleri farklı zaman noktalarında ortaya çıkmış ve aralarındaki çatışma ve çelişkiler on yıllar boyunca devam etmiştir. Bu bakımdan Türk tiyatrosunun gelişimi ancak belli tarihsel dönemlere ayrılarak ve her dönemin toplumsal, kültürel ve düşünsel bağlamı anlaşılabilir. Buradan hareketle, Türk tiyatro alanında etkili olan kurumsal mantıklara, sanat alanında ve yaratıcı endüstrilerde yüzyıllardır sorulan “sanat ne işe yarar?” sorusuna yanıt verdikleri için “sanat mantıkları” adını verebiliriz.

Bu çalışmadaki tarihsel inceleme, kitaplar, dergiler, gazete makaleleri ve diğer yayımlar dahil olmak üzere Türk tiyatrosuna ilişkin literatür ve arşiv kaynaklarının kapsamlı değerlendirmesine dayanmaktadır (örneğin, And, 1983; Akıncı, 2003; Çelenk, 2003; Nutku, 2008; Şener, 1998). Bu inceleme, endüstrideki baskın kurumsal mantıklar ile örgütsel tercihler ve sonuçlar arasındaki ilişkiyi netleştirmek için gereklidir. Bu doğrultuda her bir kurumsal mantığın o dönemin siyasi yapısı ve ideolojisi tarafından nasıl teşvik edildiği ve şekillendiği gösterilecektir. Bu çalışmada toplanan tiyatro verileri belli bir tarihsel dönemle sınırlı olduğundan, 1980 sonrasında hâkim olan siyasi ve kurumsal etkiler incelenmeyecektir.

2.1. Aydınlanma Mantığı (1923-1959)

Yeni Cumhuriyetin kurulması sırasındaki siyasi ve ideolojik yapı, Türkiye'de önümüzdeki on yıllar için tiyatronun özelliklerini de belirlemiştir: Modern Türk tiyatrosu, her şeyden önce ulusal bir kimlik kazanma ve Batı medeniyetine doğru ilerleme vaadiyle kurulmuştur (Ahmad, 2008; Tazegül, 2005). Bu siyasi ve ideolojik yapı, ekonomik ve sosyal değişime yol açmış, hukuki ve idari reformların özelliklerini belirlemiş, eğitim ve kültür alanındaki reformları ortaya çıkarmış ve modernleşme atılımını beslemiştir (Keyder, 1979; Şener, 1998).

Yeni ulus-devlet kendini hayatın her alanında; görüntüde, ideallerde ve kimlikte modernleşmeye adanmıştır (Gürçağlar, 2008). Kavramlar, biçimler ve değerler Batı geleneğinden alınmış, ülkenin idari ve kültürel kuruluşu büyük ölçüde Avrupalılaştırmıştır (Kongar, 1993). Bu, yavaş yavaş toplumsal yaşamın tüm alanlarına giren bir değişimdir ve sonucunda toplumsal yapıda büyük dönüşümler gözlenmiştir (Boratav, 2009). Bu süreç, ülkenin kültürel ve entelektüel yaşamını da dönüştürmüştür (Kongar, 1993), modern Türkiye'nin değer ve ideallerini yaymak için çeşitli kurumlar seferber edilmiştir.

Toplumsal düzeydeki tüm bu değişimlerin ve gelişmelerin Türk tiyatrosu alanına yansması, baskın bir kurumsal mantık biçiminde ortaya çıkmıştır: *Aydınlanma mantığı*. Politika yapıcılar ve tiyatro toplulukları, halkı eğitmeyi sahne sanatlarının birincil amacı olarak görmüşlerdir (Şener, 2007). Temel amaç, toplumun modern sanata erişimini ve takdirini genişletmektir. Bir bakıma, tiyatro örgütlerinin hem tutkuları hem sorumlulukları, son zamanlarda yıkıcı bir savaştan çıkan ve bu nedenle ilerlemeye ve özgüvene ihtiyaç duyan toplumu aydınlatmaktır. Bu yaklaşımın kökeni uzun zaman canlı kalan “ulusal inşa” ideolojisine dayanmaktadır. Bu topluma karşı sorumluluk anlayışı, Türk tiyatro yaşamında da uzun süre güçlü kalmıştır.

Bu dönemde ilerleme ve gelişmenin ancak yaratıcı güçlerle sağlanabileceğine inanılmış, bilim ve sanatın ülkenin her yerine yayılması için büyük çaba gösterilmiştir (Şener, 1998). Bu bağlamda, Türk tiyatrosunda 1920'lerden 1950'lere kadar olan dönem ister akademik, ister eğitim, ister profesyonel performans seviyelerinde olsun, böyle bir yayılmayı sağlamak için yeni tiyatro topluluklarının ve diğer ilgili kurumların kurulmasına tanıklık etmiştir (Şener, 1994). Kamu tarafından finanse edilen tiyatroların (devlet ve şehir tiyatroları) yanı sıra, belli sayıda özel tiyatro da faaliyetlerine başlamış, tiyatro salonlarına daha fazla seyirci çekmek için yenilikçi yöntemler geliştirilmiştir. Bu hareketlilik doğrultusunda tiyatro etkinlikleri İstanbul dışındaki büyük şehirlere de yayılmıştır. Anadolu'nun çeşitli bölgelerine tiyatro turneleri düzenlenmiştir. Aslında küçük şehirlerdeki ve kırsal kesimdeki pek çok izleyici tiyatro ile ilk kez bu turne gösterileri aracılığıyla tanışmıştır.

Baskın aydınlanma mantığı altında tiyatro toplulukları ve sanatçılar, dramının seyirci üzerindeki etkisini göz önünde bulundurarak toplumsal kaygılara dikkat çekmeyi ve bunlar hakkında mesaj vermeyi amaçlamışlardır. Performanslarında reformist idealleri ve inançları, ilerleme coşkusunu seyirciyle paylaşmak istemişlerdir (Şener, 1998). Genel olarak tiyatro, toplumu ilerletmede işlevsel olarak görülmüş ve halkı eğitmek için bir araç olarak değer kazanmıştır. İzleyiciyi aydınlatmaya ve eğitmeye yönelik vurgu nedeniyle hem eleştirel görüşler hem de estetik beklentiler ikincil kaygılar olarak kalmıştır. Gerçekten de estetik olarak nasıl üretildiğinden çok halka ne sunulduğuna odaklanıldığından, sanatsal ifadenin kalitesi dönem boyunca belli bir düzeyde kalmıştır.

Özetle, aydınlanma mantığı altında tiyatro endüstrisinde genel sanatsal yönelim olarak normatif bir görüş benimsenmiştir. Tiyatro, toplumu “daha yüksek bir modernleşme düzeyine” taşımada işlevsel olarak görülmüş ve farklı paydaşlarca sorumluluk gerektiren ciddi bir sanat dalı olarak algılanmıştır. En önemli meselenin seyirciye ulaşmak ve onlar üzerinde ahlaki bir etki yaratmak olduğu düşünüldüğünde, seçilen oyunların ve verilen performansların estetik kalitesi nispeten daha zayıf bir ölçüt olarak kalmıştır. Bu dönemde, bazı genç Türk oyun yazarları da ortaya çıkmış, bu ise Türk tiyatro endüstrisinin olgunlaşma aşamasına geçmesini sağlamıştır. 1960'lı yıllara kadar Türk tiyatrosu, daha geniş bir ulusal tiyatro kimliği oluşturma hedefiyle bağlantılı olarak normatif değerlere dayalı devletin, seçkinlerin ve aydınların desteğiyle sanatı tanıtmaya yolculuğuna devam etmiştir. Halkın eğitiminde etkili bir araç olarak tiyatronun ilerici bakış açısı ve modernleşmeye olan inanç, Türk tiyatro alanının temel felsefesi olarak uzun süreli bir etki yakalamıştır.

2.2. Geçiş Dönemi: 1940lar ve 1950'ler

Aydınlanma mantığının etkisi ve Türk tiyatrosuna getirdiği fikirler, İkinci Dünya Savaşı'na kadar etkin kalmıştır. Tiyatronun toplumdaki rolü ve yeri konusundaki geniş anlayıştaki tutarlılık devam etse de 1940'lar ve 1950'ler, erken dönemin genel tablosunda ortaya çıkan birtakım değişiklikleri yansıtır (Şener, 1998). İlk olarak, savaş yılları, farklı toplumsal gruplar için birçok soruna yansıyan şiddetli bir ekonomik bunalım getirmiştir. İkincisi, 1950'deki seçimler hem hükümetin hem de halkın genel ekonomik ve kültürel görünümünün belli değişimleri tetiklemiştir (Boratav, 2009).

Bu toplumsal gelişmelerin etkisiyle aydınlanma fikrinin Türk tiyatrosu alanındaki ilk coşkusu ve etkisi yeni bir aşamaya girmiştir. Sahnelenen oyunların türlerine ilişkin genel bir gözlem, 1940'lı yıllardan itibaren ahlaki seçimler ve idealler gibi temaları barındıran Batılı ve yerel dramatik oyunların önemli ölçüde arttığını, buna karşın esas olarak eğlenceye yönelik “vodvil” türündeki oyunların sayısının azaldığını ortaya koymaktadır. Tiyatro etkinliklerinin ülke geneline yayılması ve yeni özel tiyatroların kurulması yönündeki çabaların artmasıyla birlikte, en önemli gelişme sahaya yeni oyun yazarları ve sanatçıların katılması olmuştur (Şener, 1998).

2.3. Eleştirel Estetik Mantık (1960-1979)

Türk tiyatro endüstrisinde, yeni bir anayasanın kabul edilmesinin ardından, 1960'lar ve 1970'lerde ülkenin siyasi, sosyal ve kültürel yaşamındaki özgürlük ve muazzam dinamizmin cesaretlendirdiği estetik patlama dalgasıyla beraber baskın aydınlanma mantığına karşı bir meydan okuma gerçekleşmiştir. 27 Mayıs 1960 askeri müdahalenin ardından 1961'de onaylanan yeni anayasa, siyasi partilerin gücünü çoğunluk oyu ile sınırlandırarak, sosyal devlet kavramını getirerek, yargı bağımsızlığını sağlayarak ve kültürle ilgili çeşitli kurumların kurulmasına yardımcı olarak Türk siyasi ve sosyal hayatında büyük bir değişime olanak sağlamıştır (Akşin, 2005; Kongar, 1993). Dünyayı yeniden keşfetme, yeni yorumlar getirme ve bilgilenme isteği bu dönüşümle birlikte gelmiştir (Tazegül, 2005).

Sol-liberal siyasi atmosfer, daha fazla özerklik ve anayasal haklar, sanatsal üretim için elverişli bir ortam yaratmıştır (Şener, 1998). Dolayısıyla bu yirmi yıl, yalnızca tiyatro yaşamının canlandığı bir süreci değil, farklı dünya görüşleri, tiyatro kuramları ve pratikleri üzerine hararetli tartışmaların filizlendiği bir dönemi de temsil etmektedir (Gürçağlar, 2008). Ülkedeki genel coşku tiyatro topluluklarına da yeni bir dinamizm getirmiştir. İçinde yaşadıkları toplumun gerçeklerini, insanlarını, politik ve ekonomik tartışma konularını sahneye eleştirel bir şekilde yansıtma olanağı bulmuşlardır (Yüksel, 1995; Erkoç, 1993).

Eleştirel estetik mantık altında tiyatro toplulukları ortak bir bakış açısı paylaşmışlardır; seyirciye sanatsal olarak gelişkin performanslar sağlamak. Bunun için repertuarların (bir tiyatro topluluğunun belli bir sezonda oynamaya hazır olduğu oyunların listesi) planlanması, oyun seçimi ve bu oyunların sahnelenmesi konusunda daha fazla dikkat ve özen göstermeye başlamışlardır. Bu durum hem derinlik hem de genişlik açısından bir zenginlik oluşturmuş, tiyatro gruplarını sanatsal üretimde aşırı düzeyde kullanılan unsurları olarak klişelerin ve alışılmış klasik biçimlerin ötesine geçmeye teşvik etmiştir (Erkoç, 1993). Yapılan işin kalitesi ve sanatsal yeterliliği, tiyatro grupları için bir öncelik haline gelirken, bu hareketlilik çeşitli sanatsal yaklaşımları beraberinde getirmiştir. Böylesine eleştirel bir yaklaşım mümkün hale gelince sahnede toplumsal konuları dile getirmenin yeni yolları keşfedilmiştir. Oyun yazarları istedikleri malzemeyi seçip işlemek için zengin fırsatlar elde etmişler, tiyatro alanını ekonomik ve toplumsal sorunların tartışıldığı bir forum haline getirmişlerdir.

Belki de bu dönemin özü, tiyatronun çoğunlukla cahil kalmış bir halkı aydınlatmak için bir araçtan daha fazlası olarak ele alınmasıdır. 1960'lara kadar Türk tiyatro endüstrisi modern tiyatro akımlarından hemen hemen hiç etkilenmemiştir. Aksine, gelişme özünde gerçekçilik ve natüralizm olan klasik batı draması çerçevesinde yaşanmıştır (Erkoç, 1993). Ancak, eleştirel estetik mantığın ortaya çıkmasıyla birlikte bu durum değişmiş ve önceki baskın mantığın dışında kalan daha politik ve çeşitlenmiş tercihler ve uygulamalar yaygınlaşmıştır.

Yine, geçmişin aksine, özel (sübvansiyonsuz) tiyatrolar, sübvansiyonlu (yani, devlet veya belediye temelli) tiyatrolara ek olarak, tiyatronun son zamanlardaki gelişimine büyük ölçüde katkıda bulunmuştur. Mevcut tiyatro toplulukları faaliyetlerini daha büyük ölçekte sürdürmekle kalmamış, kurulan birçok yeni tiyatro alandaki çeşitliliğe katkıda bulunmuş, yoğun bir sahne etkinliği yaşanmıştır (Erkoç, 1993). Tiyatro faaliyetleri o kadar yaygınlaşmıştır ki, Anadolu'nun

küçük şehirlerinde ve kasabalarında yerel yönetimler tiyatro faaliyetlerine ciddi destek vermeye başlamışlardır.

Özetle, 1960'lar ve 1970'ler Türk tiyatrosunun en coşkulu ve eleştirel açıdan tartışmalı yılları olarak tanımlanabilir. Nispeten özgürlükçü bir ortamın sevinci, tiyatro etkinliklerinin yaygınlaşmasına, özel profesyonel ve amatör tiyatroların sayısının hızla artmasına, sübvansiyonlu tiyatroların yaratıcılık ve estetiğinin değişmesine, farklı ve zor toplumsal konulara yaklaşırken daha cesur bir duruşun ortaya çıkmasına yolunu açmıştır. Tiyatroların yönetiminde, oyunların seçilmesinde, sahnelenmesinde ve tasarımında gösterilen özen ve incelik, ülkede tiyatro sanatının farklı bir boyuta geçtiğinin sinyallerini vermiştir.

3. Yöntem

3.1. Araştırma Stratejisi

Türk tiyatro endüstrisindeki örgütlerin alandaki konfigürasyonunu haritalamak için, farklı mantıklarla karakterize edilen her bir tarihsel dönem için tiyatro gruplarının konumlarını gösteren keşifsel bir prosedür izlenmiştir. Bunun için 1923-1980 yılları arasında İstanbul ve Ankara'da faaliyet gösteren profesyonel tiyatro toplulukları tarafından oynandığı bildirilen oyunlar araştırılmıştır. Bu veriler, oyunların ve bu oyunları sahneleyen tiyatro örgütlerinin tam listesini içeren kapsamlı bir bibliyografyadan elde edilmiştir (And, 1983). Veriler doğruluğu ve kapsamı, diğer kaynaklardaki bilgilerle karşılaştırılarak kontrol edilmiştir.

3.2. Veri Toplama

Bu çalışmada iki düzeyde veri toplanmıştır vardır: 1) tiyatro alanının içeriğini ve sınırlarını tanımlamak için oyun verisi kullanılmıştır; 2) sahnelenen oyunların benzerliği ve farklılığı çerçevesinde tiyatro örgütlerinin alan içindeki konumları belirlenmiştir. Böylelikle her bir tiyatro örgütünün konumu ilişkisel bir şekilde – diğer her bir tiyatronun konumuna göre-tanımlanabilir (Mohr ve Guerra-Pearson, 2005). Yani bir örgütün endüstri içindeki konumu, onu sahnelediği oyunların seçimi çerçevesinde benzer kimlik iddiasında bulunan diğer örgütlerin yakınında ve farklı iddialarda bulunanlardan uzakta belirli bir kümeye yerleşir.

Örgütsel konfigürasyondaki olası zamansal değişimi değerlendirmek için Türk tiyatro alanı şu zaman aralıklarıyla alt bölümlere ayrılmıştır: 1923-1939; 1940-1959 ve 1960-1979. Bu dönemlendirme, daha önce açıklanan alandaki baskın kurumsal mantıkların tarihsel dinamiklerini yansıtmak biçimde seçilmiştir. Herhangi bir tiyatro topluluğu tarafından ortak olarak oynanan oyunlar, bu örgütlerin eşdizimleri (collocation) olarak ele alınabilir. Analiz dışında kalacak veriler için iki temel ölçüt belirlenmiştir: Birincisi, sonuçların geçerliliği açısından toplamda 10'dan az oyun sergileyen tiyatro toplulukları dışarıda bırakılmıştır. İkincisi, istatistiki hesaplamaların sağlıklı biçimde yapılabilmesi için tiyatro örgütlerinde en az dört eşdizimliliğe sahip olma şartı aranmıştır. Bu prosedür, her bir dönem için sırasıyla 18, 16 ve 25 tiyatro topluluğunun analize dahil edilmesiyle sonuçlanmıştır.

3.3. Çok Boyutlu Ölçekleme

Çok boyutlu ölçekleme (ÇBÖ), geometrik bir uzaydaki konfigürasyonlarını tespit etmek için nesnel arasındaki “farklılıklarla” ilgilenen çok değişkenli analiz tekniklerini bir araya getirir (Tsogo, Masson ve Bardot, 2000; Hair, Black, Babin ve Anderson, 2014; Spencer, 2014). ÇBÖ ile araştırmacılar, bir dizi belirli nesnenin (örneğin; ürünler, hizmetler, stratejiler, şirketler) temel özelliklerini belirleyebilir ve bunları çok boyutlu bir uzayda konumlandırabilir (Hair vd., 2014). ÇBÖ, nesnelere birbirleriyle nasıl ilişki kurduklarını göstererek ve ilişkileri görsel olarak tasvir ederek örgütsel kümeleri araştırmak için uygun bir yöntemsel araç sunar (Spencer, 2014).

Yapılandırma araştırmasındaki katkısı ve kullanışlılığı göz önüne alındığında (örneğin, Ruef, 1999; Mohr ve Guerra-Pearson, 2005), ÇBÖ analizi, alandaki tiyatro toplulukları arasındaki

yakınlıkları, sanatsal çıktıları açısından birbirlerine göre ne kadar farklı veya benzer olduklarını göstermek için uygulanmıştır. Her bir dönem için elde edilen ÇBÖ sonuçlarında, daha fazla sayıda ortak oyun sahneleyen tiyatro topluluklarının daha yakın konumlanması, daha fazla sayıda farklı oyun oynamayı seçenlerin ise daha uzak konumlanması beklenmelidir. Böylece, Türk tiyatro endüstrisinin görsel haritası, farklı tiyatrolar tarafından oynanan ortak oyunların görece sıklığına göre şekil alacaktır. Üç ÇBÖ grafiğinin tek tek ve karşılaştırmalı olarak ele alınması, güçlü kurumsal mantıklarla birlikte endüstri yapılanmasının nasıl ve ne ölçüde değiştiğini gösterecektir.

3.4. Analiz Prosedürü

ÇBÖ analizinin ilk adımı, hesaplama için girdi olarak ilgili benzerlik matrislerini oluşturmaktır. Tüm örgütler için ikili bir şekilde bir eşdizim indeksi hesaplanarak belirlenen her tarihsel dönem için $n \times n$ benzerlik matrisi oluşturulmuştur. Her benzerlik matrisi, iki farklı tiyatro tarafından sahnelenen aynı oyunların sıklığını yansıtan hücreleri içerir. Örneğin, veri setinde 18 tiyatro örgütünün yer aldığı ilk dönem (1923-1939) için bir 18×18 kare matris oluşturulmuştur. Bu matriste, her hücre satırdaki tiyatro ile sütundaki tiyatro arasındaki benzerliği ölçer. Her bir örgüt ikilisi birbiriyle aynı düzeyde benzerliğe sahip olduğu için matris simetriktir.

Jaccard rasyosu, eşdizim analizi için yaygın olarak kullanılan bir endekstir. Öte yandan, seçilen iki özdenen biri nispeten nadir ve diğeri nispeten yaygın olduğunda, aralarındaki ilişkinin gücünü gerçekte olduğundan daha düşük gösterme dezavantajına sahiptir. Bu nedenle, literatürde tipik olarak *Kulczynski-2* uzaklığı olarak adlandırılan başka bir simetrik eşdizim indeksi önerilmiştir. Bu rasyo, toplam frekansları hesaba katar ve dar dağıtım alanları için uygundur (Ruef, 1999). Söz konusu öneriler doğrultusunda, bu çalışmada ölçüm olarak *Kulczynski-2* rasyosu kullanılmıştır:

$$S = ((x/y) + (x/z)) / 2$$

Yukarıdaki formülde x , birlikte seçilen iki tiyatronun da sahnelediği ortak oyunların sayısı iken, y ve z , her tiyatronun ayrı ayrı sahneledikleri (diğer tiyatronun sahnelemediği) oyunlardır. Bu ölçüm basitçe iki örgüt arasındaki eşdizimlerin bir ortalamasını verir.

Bu matrislerin yorumlanmasını kolaylaştırmak için ikili benzerlik ölçümleri benzeşmezliklere (farklılıklara) çevrilmiştir. Daha sonra, ÇBÖ analizi bu yeni yakınlık matrisini (Öklid uzaklığı ölçümleri gibi farklılığın derecesini gösteren sayısal değerler) geometrik bir konfigürasyona veya n -boyutlu uzaydaki noktaların oluşturduğu bir haritaya dönüştürür (Kruskal ve Wish, 1978).

STATA 10 programı kullanılarak, Öklid uzaklıklarını hesaplayan standart seçenek ile benzerlikler farklılıklara çevrildikten sonra yakınlık matrisleri üzerinde ÇBÖ analizi gerçekleştirilmiştir (Stata, 2007). Kare simetrik matris şekli kullanılmış ve konfigürasyon boyutlarının sayısı iki olarak ayarlanmıştır. İki boyutlu çözüm, kurumsal alandaki örgütlerin konumlarının uygun bir görsel temsilini sağlamak için seçilmiştir. Çözümün uyum düzeyini ve boyutsallığını değerlendiren stres kriteri “uzaklıklara göre normalleştirilmiş” olarak ayarlanır. Hesaplamadan sonra ilgili konfigürasyon grafikleri üretilmiştir.

4. Bulgular

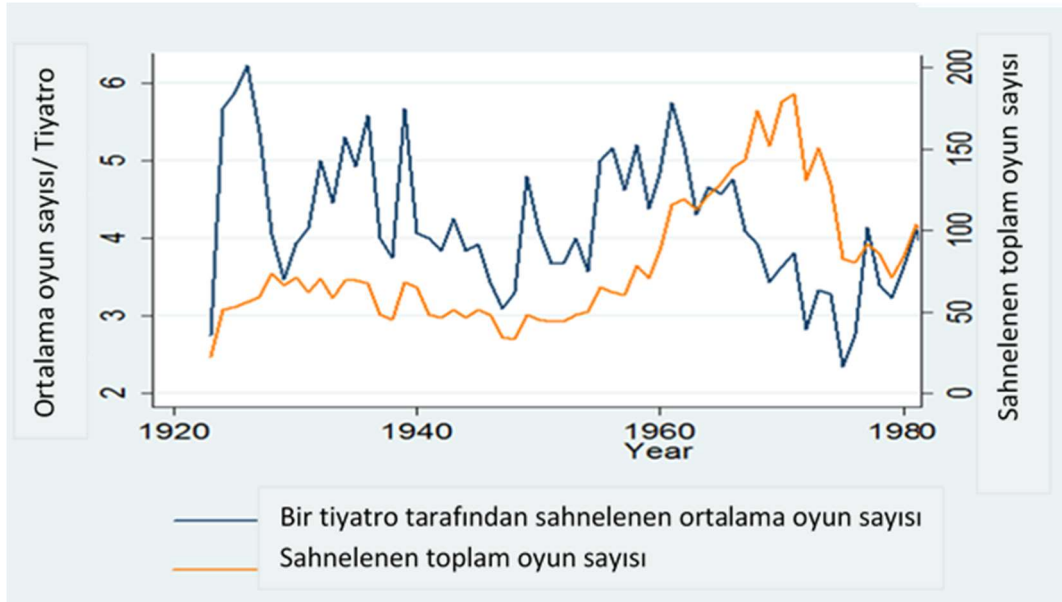
4.1. Tanımlayıcı İstatistikler

Tarihsel veriler, tiyatro topluluklarının sayısının, yılda ortalama 13.19 topluluğun sahne aldığı 1960 yılına kadar nispeten düşük olduğunu göstermektedir. 1960 ile 1980 yılları arasında yeni kurulan tiyatro sayısı o kadar fazlaydı ki, yılda ortalama 35.76 tiyatro perdelerini açıyordu.

Şekil 1'de oynanan oyunlara ilişkin veriler sunulmaktadır. Şekilde görüldüğü gibi, 1960'lı yıllara kadar oldukça az sayıda oyun oynanmıştır. Bu dönem için yıllık ortalama oyun sayısı 57 iken, 1923'te (asgari düzey) sadece 22 farklı oyun sahnelenmiştir. 1930'larda bir artış eğilimi varken (yılıda yaklaşık 75 farklı oyun), rakamlar 1940'larda 50 oyunun altına düşmüştür. Sonrasında yıllar içindeki sürekli artış 1971'de tiyatro toplulukları tarafından toplam 183 oyunun oynanmasıyla zirveye ulaşmıştır. 1960 ile 1980 arasında yılda ortalama 130 oyun oynanmıştır ve bu sayı 1960 yılına kadarki süreçteki rakamların iki katıdır.

Tek bir tiyatro topluluğunun bir yılda oynadığı ortalama oyun sayısı dikkate alındığında ise, toplam oyun sayılarında oldukça farklı bir tablo ortaya çıkmaktadır. Şekil 1, tek bir tiyatro tarafından sahnelenen ortalama oyun sayısının zaman içinde önemli ölçüde dalgalandığını göstermektedir. Zirve 1920'lerde iken (tiyatro başına 6 oyundan fazla), 1970'lerde bazen 3 oyunun altına düşmüştür. Daha uzun dönemler düşünüldüğünde, ortalama oyun sayısı 1960'a kadar en yüksek düzeyde iken (4.35 oyun), 1960 ile 1980 arasında bir miktar azalmıştır (tiyatro başına 3.77 oyun).

Şekil 1. Türk tiyatro endüstrisindeki oyun sayıları, 1923-1980



Not. Rakamlar, sahnelenen her bir farklı oyun sayısına göre hesaplanmıştır. Aynı oyunun tekrar eden sahnelenmeleri göz önüne alınmamıştır.

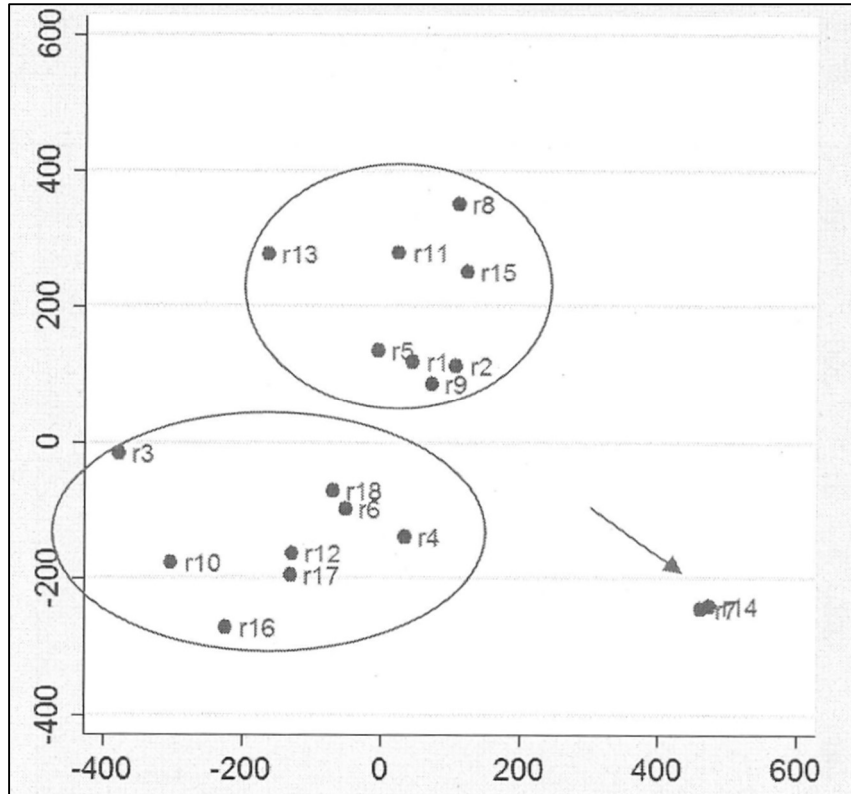
4.2. ÇBÖ Çözümleri

Aşağıda, Şekil 1, Şekil 2 ve Şekil 3 belirlenen üç farklı dönem için iki boyutlu ÇBÖ çözümlerinin sonuçlarını göstermektedir. Tiyatro topluluklarının her bir grafikteki dağılımları, bu toplulukların tiyatro endüstrisinde nasıl konumlandığına dair kullanışlı bir görsel temsil sağlamaktadır. Grafiklerdeki her nokta, her bir örgütün uzam içindeki konumunu temsil eder. İki nokta birbirine yakın olduğunda bu iki tiyatro topluluğunun seçip oynadıkları oyunlar açısından benzeşiyor olduğu anlamına gelir. Grafikler, iki tiyatro topluluğu arasındaki mesafeleri göstermenin yanı sıra, uzamsal alandaki kümelerin yoğunluğu ve/veya boyutu açısından herhangi bir tiyatronun farklılaşma derecesini de yansıtmaktadır. Bu kümeler, grafiklerde birbirine yakın noktaların daire içine alınmasıyla gösterilmiştir. Böyle bir kümeye dahil olmayan tiyatro toplulukları ise görsellerdeki ayrı ve uzak duran noktalar olarak gözlemlenebilir.

Şekil 2'de sunulan ÇBÖ çözümünde, alandaki çoğu tiyatro topluluğunun yakınlaşıp bir araya toplandığı iki küme dikkati çekmektedir. Bu kümelerden biri grafiğin sol alt tarafında, diğeri ise orta üst bölgesinde gösterilmiştir (bu iki küme daire içine alınmıştır). Buna karşılık, iki tiyatro topluluğu, alanın sağ alt kısmında, bu kümelerden uzakta konumlanmıştır. Bu endüstri haritası şu şekilde yorumlanabilir: Bu erken dönemde aydınlanma mantığının tiyatroların tercih ve davranışları üzerinde ikili bir etkisi söz konusudur. Alt kümenin merkezindeki r10, r12 ve r17 gözlemleri sırasıyla *Darülbedayi (İstanbul Şehir Tiyatrosu)*, *Sadi Fikret Tiyatrosu* ve *Şadi Tek Topluluğu*'nu temsil eder. Bu tiyatro örgütlerine ve çevrelerinde konumlanan diğer tiyatro gruplarına yakından bakıldığında, dönemin hâkim aydınlanma mantığıyla uyumlu olarak, diğer olası sanatsal tercihlere göre daha fazla sayıda klasik türde ve öğretici içerikte oyunlar sergiledikleri görülmektedir.

Bu arada, üstteki kümede yer alan *Naşit Nadi Topluluğu* ve *Dümbüllü Tiyatrosu* gibi tiyatro toplulukları, büyük oranda vodviller (hafif temalı kolay komediler) sahnelemeyi tercih etmişlerdir. Bu ise aydınlanma mantığıyla daha zayıf bir ilişkilenebilir. Son olarak, *Ozan Opereti* ve *Halk Opereti*'nin (okla gösterilen iki tiyatro topluluğu; r7 ve r14) haritada diğer tüm tiyatrolardan uzakta olması hayli farklı örgütsel kimlikleri temsil ettiklerini göstermektedir. Gerçekten de operetler, diyalog, şarkı ve dansların bir kombinasyonu ile karakterize edilen hafif ve eğlenceli bir tiyatro biçimidir. Farklı sanatsal değer ve ölçütler ile faaliyet göstermeleri, bu iki tiyatroyu aydınlanma mantığının etkisinden uzaklaştırıyor görünmektedir.

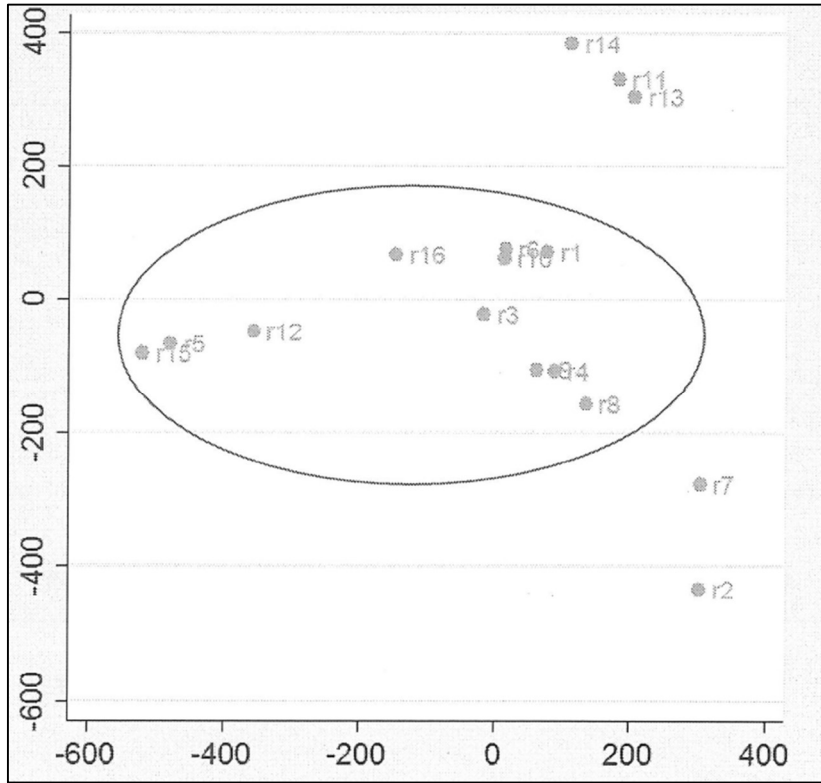
Şekil 2. ÇBÖ çözümü, 1923-1939 dönemi



Şekil 3 incelendiğinde, 1940-1959 yılları arasında tiyatro toplulukları arasında daha fazla benzerliğe doğru bir değişim ve genel bir türdeşlik kendini göstermektedir. Bu kaymanın nedeni, aydınlanma mantığının endüstri içinde güçlenmesi ve yaygınlaşması olarak yorumlanabilir. Aydınlanma mantığı alanda daha fazla hakimiyet kazandıkça, oynanacak oyunların seçiminde kendini gösteren benzer kimlik iddialarını ortaya çıkarmaktadır. Görselde tiyatro toplulukları arasındaki yakınlaşma, bu dönemde faaliyet gösteren birçok tiyatronun kimlikleri ve sanatsal tarzlarının ne olduğu konusunda benzer iddialarda bulduklarını göstermektedir. Haritanın ortasında yer alan bu kümedeki tiyatroların bazıları şunlardır: *Çığır Sahne*, *Muammer Karaca Tiyatrosu*, *Tevhid Bilge-Aziz Basmacı Tiyatro Grubu*, *Dormen Tiyatrosu* ve *Oda Tiyatrosu*.

Bu ikinci dönemde Türk tiyatro endüstrisindeki kümelenmenin birinci döneme göre daha yüksek düzeyde olması, egemen aydınlanma mantığı etrafında bir uzlaşmayı yansıtmaktadır. Öte yandan, Şekil 3'teki geniş kümede bazı noktaların birbirine daha yakın olduğu ya da örtüştüğü, diğerlerinin ise daha gevşek biçimde konumlandıkları fark edilebilir. Bu ise, söz konusu kümede yer alan tiyatro topluluklarının belli bir anlaşma içinde olmalarına rağmen bazılarının belirli yönlerde kendilerini farklılaştırabildiğine işaret etmektedir. Yine de sağ üstteki üç tiyatro ve sağ alttaki iki tiyatro (örneğin, *Ses Opereti*, *Yeni Halk Opereti*, *Istanbul Opereti*) sektörde süregelen farklılıkların varlığını ifade etmektedir. Bu durum, alanda aydınlanma dışında başka kurumsal mantıkların da olduğu ve bu mantıkların tiyatro örgütlerinin oyun seçimleri şekillendirdiği biçiminde yorumlanabilir.

Şekil 3. ÇBÖ çözümü, 1940-1959 dönemi

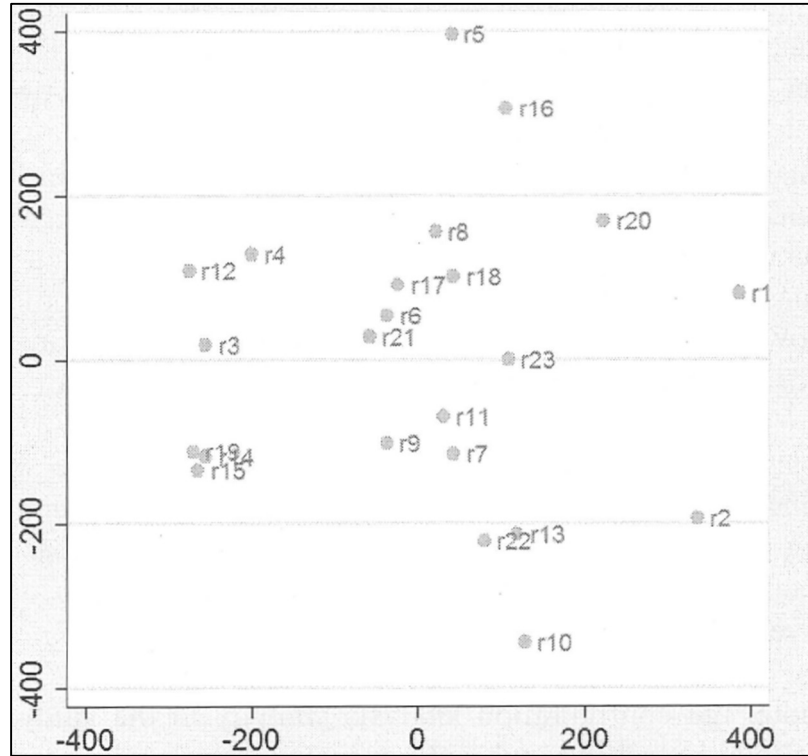


İlk iki konfigürasyonun aksine, Şekil 4 endüstri alanında daha da önemli bir dönüşüme işaret etmektedir. Bu dönemin farklı bir kurumsal mantığın, yani eleştirel estetiğin ortaya çıkışını temsil ettiği gerçeği göz önüne alındığında, örgütsel konfigürasyonda bu tür bir çeşitlilik beklenebilecek bir durumdur. Önceki iki dönemdeki endüstri yapılarıyla karşılaştırıldığında, bu son haritadaki en çarpıcı fark, belirgin bir küme oluşumunun olmaması ve her yöne daha fazla

dağılıma derecesidir. Gerçekten de tiyatro topluluklarının olay örgüsünde çok daha geniş bir alana dağıldığı gözlemlenebilir. Haritanın ortasında yer alan ve döneme karakterini veren bu tiyatro topluluklarından bazıları *Kent Oyuncuları*, *Oraloğlu Tiyatrosu*, *Gülriiz Sururi-Engin Cezzar Tiyatrosu*, *Ankara Sanat Tiyatrosu*, *Dostlar Tiyatrosu*, *Ulvi Uras Tiyatrosu*, *Alpago Tiyatrosu* ve *Azak Tiyatrosu*'dur.

Sektörün bu son konfigürasyonunun yeni ortaya çıkan kurumsal mantığa bağlı olduğu iddia edilebilir. Eleştirel-estetik mantık, Türk tiyatro endüstrisinin tarihsel incelemesinde aktarıldığı gibi, alana önemli bir coşku ve dinamizm getirmiştir. Yaratıcı özgürlüğe geçiş, tiyatro topluluklarının çok çeşitli sanatsal yaklaşımları keşfetmesine olanak tanıyarak biçim, tür ve tema bakımından çeşitlenmiş performanslara yol açmıştır.

Şekil 4. ÇBÖ çözümü, 1960-1979 dönemi



Sonuç olarak, yukarıdaki ÇBÖ çözümleri farklı kurumsal mantıkların Türk tiyatro alanını yoğun biçimde etkilediğini göstermektedir. Ancak bu etkiler alana farklı şekillerde yansımıştır. Aydınlanma mantığının kurumları birbirine yakınlaştırma ve birbirine benzer kılma yönündeki tek yönlü etkisinin aksine, eleştirel-estetik mantığın tiyatro topluluklarına daha geniş kültürel seçenekler sunduğu ve eş biçimlilikten ziyade "farklılaştırıcı" bir etki yarattığı iddia edilebilir.

5. Tartışma

Kurumsal mantık yaklaşımı ve örgütsel konfigürasyon araştırmalarının güncel argümanlarını birleştiren bu çalışma, örgütlerin üst düzey anlam sistemleri ile biçimlenen uygulamalarına dayalı olarak bir endüstride nasıl konumlandıklarına odaklanmış, incelenen veriler çerçevesinde bir yorum ve tartışma geliştirilmiştir.

Sunulan benzerlik analizi ve ÇBÖ yöntemi, 1923 ve 1980 yılları arasında Türkiye'deki tiyatro endüstrisinin boyamsal bir haritasını ortaya çıkarmıştır. Bu keşfedici araştırmanın bulguları, Türk tiyatro endüstrisinin nasıl belli örgütsel kümelerden oluştuğu ve bu alan yapısının seçilen tarihsel noktalarda nasıl değiştiği hakkında önemli bilgiler vermektedir. Uzamsal haritalarda dönemsel olarak izlenebilen değişim, dönüşen mantıkların endüstrideki örgütsel konfigürasyonu nasıl etkilediğini göstermektedir. Yeni ortaya çıkan veya yeniden şekillenen örgüt kümeleri, benzer tiyatro topluluklarını belirli kimlik iddialarıyla birbirlerine yaklaşıırken diğerlerinden ayrıldıkları şeklinde yorumlanabilir. Oynamayı seçtikleri oyunlar yoluyla ortaya konan bu kimlik iddiaları, endüstrideki tiyatro kümelerin mevcut kurumsal mantıklarla oluştuğu ve tanımlandığı temel mekanizmayı temsil eder.

Bu çalışma, kurumsal mantıklar yazınına, örgütsel alana yönelik politik bakış açısına ve örgütsel konfigürasyon çalışmalarına önemli katkılar sağlama potansiyeli taşımaktadır. İlk olarak bu çalışma, kurumsal mantıkların kültürel unsurların karıştırılması (bricolage) (Swindler, 1986) ve kimlik oluşturma (Glynn ve Lounsbury, 2005) mekanizmaları aracılığıyla piyasaların/endüstrilerin gelişimini nasıl şekillendirebildiklerinin yaratıcı endüstriler özelinde bir örneğini sunmaktadır. Egemen kurumsal mantıkların tetiklediği ve desteklediği ortak ideoloji ve değerlere dayalı bir endüstride belirli örgüt kümelerinin nasıl ortaya çıktığını ve alanda nasıl konumlandıklarını ampirik olarak da gösteren ender çalışmalardan biridir.

Son zamanlarda araştırmacılar kurumsal mantık yaklaşımında değerlerin rolüne ve örgütsel uygulamalara (pratiklere) daha fazla dikkat çekmekte, bu yönde çağrılar yapmaktadırlar. Değerler, çıkarlar ve mantıklar arasındaki bağlantıların yeterli düzeyde tartışılmadığı ve araştırılmadığı eleştirileri göz önünde bulundurulduğunda (Martin ve Lembo, 2020; Lounsbury vd., 2021) bu çalışma, tiyatro topluluklarının değerlerinin ve yaratıcı çıkarlarının belli kurumsal mantıklarla olan yakın ilişkisine yönelik önemli bir kanıt sunmaktadır. Bu makalede sunulan Türk tiyatro endüstrisinin ayrıntılı betimlemesi, aynı zamanda endüstri düzeyindeki kurumsal mantıkların kendilerinin de toplumsal düzeydeki ideolojik unsurlar ve değerler ile oluştuğunu göstermektedir. Bu ise, kurumsal mantıkların her zaman değer yüklü olduklarına ilişkin güncel kurumsal iddialara (örneğin, Toubiana ve Zietsma, 2017; Jakob-Sadeh ve Zilber, 2019) açık bir destek sağlamaktadır.

Benzer şekilde, bu makale kurumsal mantıklar yazınında örgüt pratiklerinin rolü ve bu pratiklerin anlamlar ve değerlerle olan ilişkisi hakkında artan sorgulamalar için bir açılım sunmaktadır. Örgüt pratikleri, kurumsal mantıkların ilk tanımlarında merkezi bir yer tutsa da (Friedland ve Alford 1991; Mohr ve Duquenne 1997), son zamanlarda “anlam ve pratik örüntülerinin nasıl ortaya çıktığına ve bu örüntülerin kapsamına ve tutarlılığına ilişkin hayli sınırlı bir anlayışımız olduğu” iddia edilmektedir (Lounsbury vd., 2021, s.269). Bu çalışma, sahnelenecek oyunlara karar verme ve oynama pratiklerinin tiyatro topluluklarının sanatsal değer önermelerini nasıl yakından takip ettiğini ve önde gelen kurumsal mantıklarla ne şekilde örtüştüğünü göstermiş, böylelikle bu konudaki anlayışı güçlendirmiştir.

Bu makale, kurumsal kuramı ve politik bakış açısını bütünleştirirken çalışmanın bulguları, siyasetin ve politik ideolojilerin örgütsel alanlardaki rolünün açıklanmasına da katkı sağlamaktadır. kurumsal teori ve siyasi perspektifi bütünleştiren araştırma akışıyla da ilgilidir. Konfigürasyon analizi sonuçları, politik yapıların ve ideallerin örgütlerin belli bir endüstride kolektif olarak nasıl davrandıklarını etkilediğini savlayan araştırmaları desteklemektedir. Makale, bu etki mekanizmalarına hem zamansal hem de mekânsal olarak ışık tutmuştur.

Son olarak bu çalışma, belli örgütsel kategorilerin veya grupların gelişmekte olan bir ülke bağlamında ve yaratıcı bir endüstride nasıl oluştuğunu açıklamaya yönelik az sayıdaki girişimden birini temsil etmektedir. Makalede tanımlanan ve yorumlanan konfigürasyonlar, endüstrilerin kurumsal mantıklar yoluyla inşasına ve dönüşümüne dair anlayışımızı genişletmektedir.

Sonuç ve Öneriler

Bu çalışmanın sonuçları, keşifsel bir araştırmanın sınırlılıkları ışığında değerlendirilmelidir. Bu makalenin bulgularıyla desteklenen yeni boylamsal çalışmalar ve uygun ölçümlerle yapılacak hipotez testleri örgütsel alanların gelişimi ve konfigürasyonu ile kurumsal mantıklar arasındaki ilişkiyi daha iyi anlamamıza katkı sağlayacaktır. Çalışmada sunulan konfigürasyon analizi, benzerlik ölçümünde örgütlerin çeşitli yapısal ve stratejik niteliklerinin de hesaba katılmasıyla daha rafine hale getirilebilir. Bu ise endüstrilerin kompozisyonu hakkındaki sınırlı anlayışımızı geliştirecektir.

Piyasaların yapısını anlamak adına farklı kümeleme analizlerinden de (Misangyi, Greckhamer ve Furnari, 2017; Wageman vd., 2016) faydalanabilir. Örneğin, nitel karşılaştırma analizlerinden yararlanılarak (keskin ya da bulanık kümeleme yöntemleriyle) bir alandaki örgütlerin hangi özelliklerinin belli örüntülere ve sonuçlara yol açtığı, bu sonuçlar için hangi özelliklerin yeterli, hangilerinin gerekli olduğu, hangi örgüt profillerinin hangi kurumsal mantıklarla yakından ilintili olduğu daha iyi saptanabilir. Bu ise kurumsal mantıklar arasındaki karşıtlık, ikame ve tamamlayıcılık mekanizmalarına ışık tutacaktır.

Teorik olarak, çalışmanın olası endüstri içi varyasyonun ve değişiminin haritalanması, örgütsel alanların oluşumu ve örgütlerin bu alanlar içindeki konumlanması üzerine gelecekteki tartışmalara katkıda bulunması umulmaktadır. Gelecekteki araştırmalarda bir endüstride var olan çoklu ve karşıt mantıkların eşzamanlı etkileri (aynı zaman aralıkları içinde) daha detaylı incelenebilir. Örneğin, Türk tiyatrosunda aydınlanma ve toplumsal eleştiri mantığı ne ölçüde ve nasıl etkileşim halindedir? Bu çoklu mantıklar tiyatroların kararları, kimlikleri ve sektördeki konumları üzerinde ne gibi etkiler yaratmaktadır? Ayrıca, 1980'lerden günümüze tiyatro alanındaki kurumsal mantıklarda meydana gelen değişimler ve bu değişimlerin yol açtığı olası örgütsel kategoriler de araştırılmalıdır.

Gelecekteki araştırmalar, çoklu kurumsal mantıkların bir alanı veya endüstriyi aynı anda nasıl etkileyebileceği ve buna karşılık örgütlerin ilişkisel konumlarına ne olduğu hakkında daha fazla tartışma getirebilir. Bu çalışmada kurumsal mantıklar birbirinden bağımsız olarak ele alınmıştır. Ancak kurumsal mantık araştırmalarında temel kavramlardan biri, mantığın tamamen ortadan kalkmadığıdır. Aksine, yeni ve karşıt mantıklar genellikle baskın olan mevcut mantığın üzerine gelir, onunla etkileşime girerler. Bu amaçla, çoklu mantıkların örgütler üzerindeki kesişimsel etkileri daha iyi açıklanmalıdır. Benzer biçimde örgütlerin bu yeni mantıkların ortaya çıkmasında ve güçlenmesindeki aktif rolleri ve aracılıkları mutlaka daha iyi anlaşılmalıdır.

Kaynakça

- Ahmad, F. (2008). Bir Kimlik Peşinde Türkiye. Bilgi Üniversitesi Yayınları, İstanbul.
- Akıncı, U. (2003). Kalemde Sahneye: 1946'dan Günümüze Türk Oyun Yazarlığında Eğilimler, 1.Cilt. YGS Yayınları, İstanbul.
- Akşin, S. (2005). Siyasal Tarih. In S. Akşin (Ed.), Türkiye Tarihi 4.Cilt: Çağdaş Türkiye (1908-1980), Cem Yayınevi, İstanbul.
- Alvesson, M. (1990). Organizations: From substance to image? *Organizational Studies*, 11(3), 373-394.
- And, M. (1983). Cumhuriyet Dönemi Türk Tiyatrosu. İş Bankası Kültür Yayınları, İstanbul.
- Armstrong, E. A. & Bernstein, M. (2008). Culture, Power, and Institutions: A Multi-Institutional Politics Approach to Social Movements, *Sociological Theory*, 26(1), 74-99.

- Bartley, T. (2007). Institutional Emergence in an Era of Globalization: The rise of Transnational Private Regulation of Labor and Environmental Conditions. *American Journal of Sociology*, 113, 297–351.
- Battilana, J. & Dorado, S. (2010). Building Sustainable Hybrid Organizations: Case of Commercial Microfinance Organizations, *Academy of Management Journal*, 53(6), 1419-1440.
- Binder, A. (2007). For Love and Money: Organizations' Creative Responses to Multiple Environmental Logics, *Theoretical Sociology*, 36(6), 547-571.
- Boratav, K. (2009). *Türkiye İktisat Tarihi: 1908-2007*, İmge Kitabevi, Ankara.
- Campbell, J. L. (2004). *Institutional Change and Globalization*, Princeton Univ. Press, NJ: Princeton.
- Colyvas, J. A. & Powell, W. W. (2006). Roads to Institutionalization: The Remaking of Boundaries between Public and Private Science, *Research in Organizational Behavior*, 27, 305-353.
- Çelenk, S. (2003). *Kaleminden Sahneye: 1946'dan Günümüze Türk Oyun Yazarlığında Eğilimler*, 3.Cilt, YGS Yayınları, İstanbul.
- DiMaggio, P. J. (1997). Culture and Cognition, *Annual Review of Sociology*, 23(1), 263-87.
- DiMaggio, P. J. & Powell, W. W. (1983). The Iron Cage Revisited: Institutional Isomorphism and Collective Rationality in Organizational Fields, *American Sociological Review*, 48(2), 147-160.
- Erkoç, G. (1993). *Türk Tiyatrosunda 1960-1970 Dönemi: Tiyatro Toplulukları ve Etkinlikleri*, Unpublished Doctoral Thesis, Ankara Üniversitesi, Ankara.
- Fiss, P. C., Cambré, B. & Marx, A. (Eds.) (2013). *Configurational Theory and Methods in Organizational Research*, Emerald Group Publishing Limited, Bingley.
- Fligstein, N. (1996). Markets as Politics: A Political-Cultural Approach to Market Institutions. *American Sociological Review*, 61, 656–673.
- Friedland, R. & Alford, R. (1991). Bringing society back in: Symbols, practices and institutional contradictions, In W.W. Powell & P. J. DiMaggio (Eds.), *The New Institutionalism in Organizational Analysis* (232-263), Chicago University Press, Chicago.
- Glynn, M. A. & Lounsbury, M. (2005). From the Critics' Corner: Logic Blending, Discursive Change and Authenticity in a Cultural Production System, *Journal of Management, Studies*, 42(5), 1031-1055.
- Gürçağlar, Ş. T. (2008). *Politics and Poetics of Translation in Turkey, 1923-1960*, Brill Publishing, Leiden.
- Hair, J. F., Black, W. C., Babin, B. J. & Anderson, R. E. (2014). *Multivariate Data Analysis: A Global Perspective*, Pearson.
- Hannan, M. T. (2005). Ecologies of Organizations: Diversity and Identity, *Journal of Economic Perspectives*, 19(1), 51-70.
- Haveman, H. A. & Rao, H. (1997). Structuring a Theory of Moral Sentiments, *American Journal of Sociology*, 102(6), 1606-1651.

- Hedberg, L. & Lounsbury, M. (2021). Not Just Small Potatoes: Cultural Entrepreneurship in the Moralizing of Markets, *Organization Science*, 32(2), 433-454.
- Hirsch, P. M. (2000). Cultural Industries Revisited, *Organization Science*, 11(3), 356–361.
- Jakob-Sadeh, L. & Zilber, T. B. (2019). Bringing “Together”: Emotions and Power in Organizational Responses to Institutional Complexity, *Academy of Management Journal*, 62(5), 1413–1443.
- Jones, C. & Thornton, P. H. (2005). Transformation in Cultural Industries (Research in the Sociology of Organizations, Vol. 23), Emerald Group Publishing, Oxford.
- Keyder, Ç. (1979). The Political Economy of Turkish Democracy, *New Left Review*, 115(1), 3-44.
- King, B. G. & Pearce, N. A. (2010). The Contentiousness of Markets: Politics, Social Movements, and Institutional Change in Markets, *Annual Review of Sociology*, 36, 249–267.
- Kongar, E. (1993). İmparatorluktan Günümüze Türkiye'nin Toplumsal Yapısı, Vol. 1-2, Remzi Kitabevi, İstanbul.
- Kruskal, J. B. & Wish, M. (1978). *Multidimensional Scaling*, Sage Publications, London.
- Lamertz, K., Pursey, P. M., Heugens, A. R. & Calmet, L. (2005). The Configuration of Organizational Images Among Firms in the Canadian Beer Brewing Industry, *Journal of Management Studies*, 42(4), 817-843.
- Lee, M. D. P. & Lounsbury, M. (2015). Filtering Institutional Logics: Community Logic Variation and Differential Responses to the Institutional Complexity of Toxic Waste, *Organization Science*, 26(3), 847–866.
- Lounsbury, M., Steele, C. W., Wang, M. S. & Toubiana, M. (2021). New Directions in the Study of Institutional Logics: From Tools to Phenomena, *Annual Review of Sociology*, 47(1), 261-280.
- Lounsbury, M. (2007). A Tale of Two Cities: Competing Logics and Practice Variation in the Professionalizing of Mutual Funds, *Academy of Management Journal*, 50(2), 289-307.
- Mair, J., Marti, I. & Ventresca, M. J. (2012). Building Inclusive Markets in Rural Bangladesh: How Intermediaries Work Institutional Voids, *Academy of Management Journal*, 55, 819-50.
- Martin, J. L. & Lembo, A. (2020). On the Other Side of Values, *American Journal of Sociology*, 126(1), 52–98.
- Meyer, J. W. & Rowan, B. (1977). Institutional Organizations: Formal Structure as Myth and Ceremony, *American Journal of Sociology*, 83(2), 340-363.
- Meyer, A. D., Tsui, A. S. & Hinings, C. R. (1993). Configurational Approaches to Organizational Analysis, *Academy of Management Journal*, 36(6), 1175-1195.
- Miller, D. (2018). Challenging Trends in Configuration Research: Where Are the Configurations? *Strategic Organization*, 16(4), 453-469.

- Misangyi, V., Greckhamer, T., Furnari, S. vd. (2017). Embracing Causal Complexity: The Emergence of a Neoconfigurational Perspective, *Journal of Management*, 43(1), 255–282.
- Mohr, J. W. & Guerra-Pearson, F. (2005). The Duality of Niche and Form: The Differentiation 240 of Institutional Space in New York City, 1988-1917, In: W. Powell & D. Jones (Eds.), *How Institutions Change*, University of Chicago Press, Chicago.
- Mohr, J. W. & Duquenne, V. (1997). The Duality of Culture and Practice: Poverty Relief in New York City, 1888–1917, *Theory and Society*, 26, 305–356.
- Nutku, Ö. (2008). *Dünya Tiyatrosu Tarihi - 2*, Remzi Kitabevi, İstanbul.
- Pache, A. & Santos, F. (2013). Inside the Hybrid Organization: Selective Coupling as a Response to Competing Institutional Logics, *Academy of Management Journal*, 56(4), 972-1001.
- Peterson, R. A. & Anand, N. (2004). The Production of Cultural Perspective, *Annual Review of Psychology*, 30(1), 311-334.
- Rao, H., Monin, P. & Durand, R. (2003). Institutional Change in Toque Ville: Nouvelle Cuisine as an Identity Movement in French Gastronomy, *American Journal of Sociology*, 108(4), 795-843.
- Ruef, M. (1999). Social Ontology and the Dynamics of Organizational Forms: Creating Market Actors in the Healthcare Field, 1966-1994, *Social Forces*, 77(4), 1403-1432.
- Seo, M., & Creed, W. E. (2002). Institutional Contradictions, Praxis, and Institutional Change: A Dialectical Perspective, *Academy of Management Review*, 27(2), 222-27.
- Short, J.C., Payne, G.T. & Ketchen, D. J. (2008). Research on Organizational Configurations: Past Accomplishments and Future Challenges, *Journal of Management*, 34(6), 1053–1079.
- Soule, S. A. (2009). *Contentious and Private Politics and Corporate Social Responsibility*, Cambridge Univ. Press, Cambridge, UK.
- Spencer, N. H. (2014). *Essential of Multivariate Data Analysis*, CRC Press, Florida.
- Stata (2007). *Stata Multivariate Statistics Reference Manual: Release 10*, Stata Press, Texas.
- Swidler, A. (1986). Culture in Action: Symbols and Strategies, *American Sociological Review*, 51(2), 273-286.
- Şener, S. (2007). *Oyunlar ve Gerçekler*, Dost Kitabevi Yayınları, Ankara.
- Şener, S. (1998). *Cumhuriyet'in 75. Yılında Türk Tiyatrosu*, Türkiye İş Bankası Kültür Yayınları, İstanbul.
- Tazegül, M. (2005). *Modernleşme Sürecinde Türkiye*, Babil Yayınları, İstanbul.
- Thornton, P.H., Ocasio, W. & Lounsbury, M. (2012). *The Institutional Logics Perspective: A New Approach to Culture, Structure, and Process*, Oxford University Press, New York.
- Thornton, P. H. & Ocasio, W. (2008). Institutional Logics, In: R. Greenwood, C. Oliver, R.

Suddaby & K. Sahlin-Andersson (Eds.), *The Sage Handbook of Organizational Institutionalism*, (99-129), Sage Publications, London.

Toubiana, M. & Zietsma, C. (2017). The Message is on the Wall? Emotions, Social Media and the Dynamics of Institutional Complexity, *Academy of Management Journal*, 60(3), 922–953.

Tsogo, L., Masson, M. H. & Bardot, A. (2000). Multidimensional Scaling Methods for Many Object-Sets: A Review, *Multivariate Behavioral Research*, 35(3), 307-319.

Wagemann, C., Buche, J. & Siewert, M. (2016). QCA and Business Research: Work in Progress or a Consolidated Agenda? *Journal of Business Research*, 69(7), 2531–2540.

Yüksel, A. (1995). Modern Türk Tiyatrosunda Arayış ve Gelişmeler, *Tiyatro Araştırmaları Dergisi*, 12(12), 123-131.

Zhao, E. Y, & Wry, T. (2016). Not All Inequality is Equal: Deconstructing the Societal Logic of Patriarchy to Understand Microfinance Lending to Women. *Academy of Management Journal*, 59(6), 1994–2020.