

MOSAIC REMAINS AS AN ART PRACTICE IN MALATYA REGION

H. Fazıl ERCAN*¹

* Dr. Öğr. Üyesi, İnönü Üniversitesi, Güzel Sanatlar ve Tasarım Fakültesi, Seramik Bölümü

Abstract

Mosaic art, which dates back to ancient times as an application technique, can be defined as a decoration created by applying various materials such as stone, ceramic, glass and wood to a surface according to the determined shape. We see that mosaic art, which we encounter mostly as a floor or wall application depending on the architecture, is applied in different techniques depending on the material.

In this study, the mosaics found in the Malatya region were investigated and the application techniques and the variety of patterns used on their surfaces were examined. It is seen that the mosaics found in the region belong to the Roman period and the Seljuk period, and these mosaics were processed in stone mosaic and ceramic mosaic techniques, and mainly geometric and figurative forms were used as motifs.

Keywords: Art, Mosaic, Tile Mosaic, Malatya

MALATYA YÖRESİNDE BİR SANAT PRATİĞİ OLARAK MOZAIK KALINTILARI

Özet

Uygulama tekniği olarak antikçağlara kadar uzanan mozaik sanatı taş, seramik, cam ahşap gibi çeşitli malzemelerin kesilerek belirlenen biçime göre bir yüzeye uygulanmasıyla oluşturulan dekorasyon olarak tanımlanabilir. Çoğunlukla mimariye bağlı olarak taban veya duvar uygulaması olarak karşılaştığımız mozaik sanatının malzemeye bağlı olarak farklı tekniklerde uygulandığını görmekteyiz.

Bu çalışmada Malatya yöresinde bulunan mozaikler araştırılmış olup uygulama teknikleri ve yüzeylerinde kullanılan desen çeşitliliği incelenmiştir. Yöredeki buluntu mozaiklerin roma dönemi ve Selçuklu dönemine ait olduğu görülmekte olup bu mozaiklerin taş mozaik ve seramik mozaik tekniğinde işlenmiş, motif olarak ağırlıklı olarak geometrik ve figüratif biçimler kullanılmıştır.

Anahtar Sözcükler: Sanat, Mozaik, Çini Mozaik, Malatya

1.GİRİŞ

Bu çalışmada Malatya'nın Arkeolojik ve etnografik dönemlerinde uygulanmış sanat pratiklerinden biri olan mozaik kalıntıları incelenmiştir. Arkeolojik dönemden günümüze kadar geçen süreçte birçok medeniyete ev sahipliği yapmış olan Yöre arkeolojisi ve etnografyası duvar resmi, taş oymacılığı, ahşap oymacılığı, seramik gibi birçok sanatsal uygulama pratiği bulgularını da günümüze taşımıştır. Yörede elde edilen Mozaik buluntuları mozaik sanatının da yörede uygulanan sanat pratikleri içerisinde yer aldığını göstermektedir. İnsanlık tarihi boyunca elde edilen veriler ışığında bireylerin ve toplumların hem malzemeyi çözümüleme ve kullanma bilme yetileri hem de somut, soyut, soyutlamacı üsluplarda düşünme ve uygulayabilme yetileri çerçevesinde sanatsal uygulamalar ortaya koyduklarını görmekteyiz. Mozaik sanatı da M.Ö 3.ve 4.binli yıllardan bugüne değin malzeme çeşitliliği, uygulama tekniklerini geliştirilerek ve farklı uygulama örnekleri ortaya konularak sanatsal pratikler içerisinde varlığını sürdürmüştür. Günümüze geline süreçte gelişen teknolojik imkânlar çerçevesinde mozaik tekniğinin sunmuş olduğu görsel etkinin dijital üretimlerde de yansımalarını görmek mümkündür. Mozaik sanatı serüveninin Mezopotamya'dan başlayıp eski Yunan Roma Bizans ve diğer medeniyetlere de zaman içerisinde yayılmıştır. Bu yayılım sürecinde teknik etkileşimlerinde katkısıyla malzemenin çözümlenebilme kabiliyetleri çerçevesinde Selçuklu ve Osmanlı medeniyetinde de özellikle seramik mozaik uygulama örneklerini görmekteyiz. Mozaik sanatının M.Ö. Mezopotamya'da başlamasının ardından devam eden süreçte antik Yunan medeniyetinde, Yunan kültür birikintisi üzerine kurulmuş Roma medeniyetinde farklı teknikler geliştirilerek bu sanat özellikle mimariye bağlı olarak taban ve duvar uygulamalarıyla yoğun bir şekilde

¹ Sorumlu Yazar E-mail: fazil.ercan@inonu.edu.tr / Doi: 10.22252/ijca.1113986

işlenmiştir. Roma İmparatorluğu sürecinde hâkimiyeti altındaki bölgelere bu sanatı taşımış ve uygulamıştır. Anadolu'da hâkimiyet sürdüğü bölgelerde de bu sanatın uygulamalarına rastlamaktayız, Anadolu'da İzmir(efes), Hatay, Gaziantep (Zeugma), Adıyaman, Şanlıurfa gibi şehirlerde M.Ö. 300 ile M.S. 400 tarihleri arasında yapılmış olan roma dönemine ait mozaik uygulamaları görülmektedir. Bu mozaiklerin konuları çoğunlukla günlük yaşantı ve mitolojik içeriklidir. Roma İmparatorluğunun (M.Ö. 600- M.S. 400) en parlak döneminde Anadolu'nun Güneydoğu bölgesinde, imparatorluğa bağlı olarak hüküm süren Kommagene Krallığı'nın (M.Ö. 100-M.S. 400) önemli dört kenti bulunmaktadır. Antep Zeugma, Adıyaman-Samosata ve Malatya-Melitene'dir. Bunlardan biri de Kahramanmaraş- Germanicia'dır. Aynı zamanda Adıyaman-Edessa ve Hatay-Antiokya bölgenin önemli Roma şehirlerindedir. Bu bölgedeki birbirine yakın olan Roma şehirleri ticari, siyasi ve kültürel alışveriş içinde olmuşlardır. Dolayısıyla bu bölge şehirlerinde çıkarılan mozaikler yapılaş kalıpları bakımından benzerlikler göstermektedir (Kaplan,2019:142)

Yakın çevresindeki illerde yoğun olarak karşılaştığımız mozaik uygulama örneklerine Malatya sınırları içerisinde yer alan bölgelerde az sayıda da olsa rastlamaktayız. Malatya sınırları içerisindeki mozaik buluntularda uygulama tekniği ve malzemesi açısından iki tip örneği bulunmaktadır. Bunlardan birincisi; Roma döneminde yapılmış olan Malatya yöresindeki taban mozaikleridir. Bu taban mozaikleri uygulama teknikleri, konuları ve konular içerisinde işlenmiş imgeler itibariyle o dönemde yapılmış olan mozaiklerle benzer özellikler göstermektedir. Bir diğer mozaik uygulama örneği Malatya Battalgazi ilçesinde yer alan 12. yy ait Selçuklu dönemi eseri Ulu Cami avlusunda duvar uygulaması olarak yer alan çini mozaiklerdir. Çini mozaiklerde ağırlıklı olarak bitki soyutlamaları ve geometrik motifler işlenmiştir. Bu mozaikler de Selçuklunun çini sanatında zirve yaptığı çoğunlukla mimariye bağlı olarak geliştirdiği ve uyguladığı çini mozaik örneklerindedir.

2.AMAÇ

Sanat pratikleri uygulayan sanatçı veya sanatçılar tarafından bir sanat nesnesi ortaya koyma çabası özelliği taşımasının yanı sıra uygulama teknikleri ve bu eserlerde uygulanan imgeler itibariyle yapıldığı dönemin yaşam kültürlerini beraberinde yansıtmışından dolayı bilgi ve belge niteliği taşımaları açısından da önemlidir. Bu araştırmada, Malatya yöresinde bir sanat pratiği olarak uygulanan mozaik kalıntılarının, bu kalıntılarda görülen uygulama tekniklerinin ve desen çeşitliliklerinin incelenmesi amaçlanmaktadır.

3.ÖNEM

Mozaik sanatı diğer sanat disiplinleri gibi yapıldığı dönemin toplumlarının ve medeniyetlerinin malzeme kullanımındaki düzeylerinin, estetik anlayışlarının ve bazen de gelenek göreneklerinin tanınmasında bizlere rehber olmaktadır. Yörede kullanılan mozaik kalıntıları da yapıldıkları dönemlerin farklı özelliklerini taşımaları hem kültürel açıdan bir zenginlik sağlaması hem de yörenin kültür turizmüne katkı sunması yönüyle önem taşımaktadır. Bu makalede, yörenin kültürel zenginliğinin bir parçası olan mozaik bulguları, bu buluntulardaki uygulama teknikleri ve yüzeylerinde kullanılan motifler ele alınmaktadır.

4.YÖNTEM

Öncelikli olarak konuyla ilgili başlıklar belirlenmiş ve bölümlere ayrılmıştır. Araştırmanın giriş kısmında; araştırmanın amacı, konuyu kapsayan detaylar, konunun içeriği ve çerçevesi hakkında genel bilgiler verilmiştir. Araştırmanın konusu "Malatya Yöresinde Geçmişten Günümüze Bir Sanat Pratiği Olarak Mozaik Kalıntıları" olmakla birlikte Araştırmada yörede bu sanatla ilgili arkeolojik ve etnoğrafik dönemle sınırlandırılmıştır. Konunun daha açıklayıcı olması için araştırmanın sınırları belirlenerek öncelikle mozaik kavramı araştırılmış mozağin tarihiyle ilgili süreci, uygulama teknikleri ve sanatsal uygulamalarda kullanılan motif gruplamaları incelenmiştir. Konuyla ilgili literatür taraması yapılmış. Konu kapsamında hem mozaik sanatı hem de yörede bulunan kalıntılarla ilgili bilgi ve belgeler incelenmiştir. Makalenin araştırma yöntemi olarak belgesel kaynak tarama, inceleme ve gözleme dayanmaktadır. Bulunan mozaik kalıntıları ile ilgili kaynaklar ve görseller taranmış ulaşılabilen örnekler incelenmiş ve analiz edilmiştir.

5.BULGULAR

5.1.1.Mozaiğin Tanımı Ve Tarihçesi

Latince “musivum opus”, Fransızca “mosaique” kelimelerinden türetilmiş olan mozaik kavramı, çeşitli renklerde doğal çakıl taşların, metal, cam, çini ya da deniz kabuklarının bir desen oluşturacak biçimde yan yana getirilmesi ile yapılan döşeme, duvar, tavan kaplamasıdır (Şahin, 2004: 1). Mozaik için Osmanlı döneminde fuseyfa (fosifesa) sözcüğü kullanılmıştır (E. Sanat Ans., 1997: 1197). Üstüner’e göre (2002: 7) mozaik, taş, mine, cam ve ahşap gibi eşyaların ufak parçalarından, bir yüzeyi döşemek amacı ile çeşitli renk ve parçalarla oluşturulmuş bir nevi resim sanatıdır.

Boyalı taşlar veya bunlara benzer malzeme ile bir yüzeyi bezeme sanatı olan mozaik yapım tekniğinin bilinen en erken örneğine Anadolu’da, Diyarbakır’ın Ergani ilçesi yakınlarındaki Çayönü Tepesi’nde rastlanmıştır. MÖ. 7250-6750 arasına tarihlenen Çayönü’ndeki Neolitik yerleşkede tespit edilen 20 m² büyüklüğünde evlerden bir tanesinin zemini pembe taşlarla döşeli mozaik görünümündedir. Bu mozaığın dünyanın bilinen en eski mozaığı olduğu belirtilmektedir (Özdemir, 2017: 259).

Mozaik sanatıyla ilgili erken örnekler MÖ. 4. ve 3. binli yıllara tarihlenen Mezopotamya’da yer alan Uruk-Warka ve Al Ubaid adlı Sümer kentlerinde rastlanmıştır (Uğur, 2011, s. 43). Sümerler, pişmiş topraktan yapılmış silindirik formlu, siyah, beyaz ve kırmızı renklerde çivi benzeri parçalarla Uruk kentinde bulunan Warka Tapınağı’nın duvarlarını bezemişlerdir (E.Sanat Ans. 1997: 1102).

Mozaik tekniğinin ilk örnekleri yuvarlak taşlardan, daha sonra ise küp şeklinde kesilmiş taşlardan yapılmıştır (Gür, 2007: 130). MÖ. II. yüzyıl başlarından itibaren, Roma mozaikleri, doğu ve batıdaki eyaletlerin hepsine yayılmıştır. Roma imparatorluğunun dağılmasından sonra, mozaik tekniği İran ve Bizans topraklarında gelişmiştir. (Üstüner, 2002: 9). Bizans mozaikleri etkilerini Yunan ve Roma’dan alsa da Hristiyanlıkla birlikte mitolojinin yerini dini konulara bırakmaya başlamıştır. Hristiyan Bizans toplumunda işlenen konuların ikonlardan 1511 oluşması sebebiyle, mozaikler zeminden duvara taşınmaya başlamıştır (Kaplan, 2019: 143). 19. yüzyılda Yunanlılar İtalyanları, İtalyanlar Rusları eğitmeye başlamış, sanat akademilerinde mozaik dersleri verilmesiyle mozaik tekniği Avrupa’da yaygınlaşmış; 20. Yüzyılda Fransa’da açılan atölyelerde üretimler sürdürülmüştür. Böylece mozaik uygulamaları çağdaş sanat kapsamında da yer almaya başlamıştır (Hakan, 2003: 17).

Malatya ili sınırlarında Roma dönemine tarihlenen Taban Mozaik uygulamalarından farklı olarak Battalgazi Ulu Cami’de rastladığımız diğer bir mozaik uygulama tekniği ise Çini Mozaik Tekniğidir.

Sönmez, bu tekniğin tarihsel süreciyle ilgili olarak; Çininin mimaride kullanımına sırlı tuğla olarak Asur Dönemi’nde MÖ. XII. yy. da başlamıştır. Özellikle Babil döneminde kabartma olarak ve sırlanarak yapılmıştır. Sasaniler’de hiç çini kullanılmamıştır. Mimaride tuğla ve stuko kaplamalar tercih edilmiştir. Samasında yapılan kazılarda Abbasiler’in çini uygulamalar yaptıkları sonucuna ulaşılmıştır. Bu dönemden günümüze fazla örnek gelmemiştir. Çininin gelişimini Orta Asya’da Türk eserlerinde somaki dönemlerde görmekteyiz. Büyük Selçuklu döneminde İran’da XI. yy. dan itibaren uygulama gelişmiştir. Aynı dönemde Anadolu’da mozaik çininin uygulaması süratli olmuştur. Moğol istilası nedeniyle Büyük Selçuklu’da kesintiye uğrayan mozaik çini, Anadolu’da kesintiye uğramadan gelişerek en güzel örneklerini vermiştir diye belirtmektedir(Sönmez, 2013:220).

5.1.2.Kullanılan Malzemeye ve Desene Göre Başlıca Mozaik Çeşitleri

Mozaik sanatı arkaik dönemden günümüze kadar gelinen süreçte malzeme ve desen uygulamalarına bağlı olarak kendi içerisinde gruplamalara ve sınıflamalara ayrılmıştır. Opus Tessellatum: Roma’da M. Ö. 2. Yüzyıldan itibaren düzgün kesilmiş renkli taşlar, mermer ve seramik tesseralar kullanılarak duvara ve zemine uygulanan mozaik yapma tekniğidir. Opus Vermiculatum: Vermiculatum tekniği Mısır uygarlığına dayanır. Bu mozaik tekniğinde renkli küçük taş tesseralar kullanılır. Canlı yüzeylerde kırmızı, sarı ve turkuaz renkli camlar kullanılmıştır (Genç, 1994: 87-93). Opus Signium: Mozaik yapılacak olan yüzeye kırmızı tuğla kırıklarıyla hazırlanmış harcın içerisine mermer ve seramik parçaları harca rastgele dökülüp karıştırılarak yapılır. Opus Sectile: Opus Sectile mozaik tekniği çeşitli renkte tesseralar ve mermer parçaları ile yapılmıştır. Mozaikte kullanılan mermer parçalar üçgen, kare veya dikdörtgen şeklindedir (Kaplan, İpekoğlu ve Böke, 2017: 3). Opus

Musivum/pladium: Vermiculatum tekniğine benzeyen bu teknikte cam tesseralar kullanılmıştır. Genel olarak yapıların duvarlarında kullanılmıştır (Genç, 1994: 87-93) . Ekincioğlu, bu sınıflamayı ; Opus Regulatum (Düzenli Desen), Opus Tessellatum (Tuğla Deseni), Opus Vermiculatum (Solucan Deseni), Opus Classicum (Klasik Desen), Opus Circumactum (Dairesel Desen- Yelpaze Deseni), Opus Palladianum- Opus Palladium Opus Musivum (Paladyen Desen), Opus Sectile, Opus Spicatum tekniği ile duvar ve tabanlarda kullanılan tuğla tozu içeren ve su geçirmeyen ince bir harç üzerine, seyrek ancak belirli bir motif oluşturacak şekilde yerleştirilmiş kesme taşlardan oluşan Opus Signinum tekniği şeklinde ifade etmiştir (Ekincioğlu vd., 2018: 85).

Mozaik Harç Katmanları, hazırlık harç katmanları ve Tessellatum katmanı olmak üzere ikiye ayrılır. Hazırlık harç katmanları zeminden yüzeye doğru statumen (Dranej), Rudus (Kaba Harç), Nucleus (İnce Harç) ve bedding (Yatak Harcı) olmak üzere dörde ayrılır (Kaplan, 2019:4).

Gelişen teknolojiye ve malzeme kullanımının artmasına bağlı olarak Ok bu sınıflamayı Yıldırım'dan aktarımında; Taş Mozaik, Mermer Mozaik, Cam Mozaik, Seramik Mozaik, Trencadis Mozaik, Dijital Mozaik, Kağıt Mozaik, Kumaş Mozaik, Mozaik Resim olarak sınıflamıştır (Ok, 2020: 1511-1512). Eskimalatya Ulu Cami örneğinde de gördüğümüz çini mozaik tekniğiyle ilgili olarak Yıldırım; Seramik Mozaik: Seramik mozaik, kullanım alanlarına göre farklı tekniklerde uygulanabilmektedir. "Seramik; geleneksel, endüstriyel ya da çağdaş mozaik eserler üretilirken farklı aşamalardan geçmektedir. Geleneksel bağlamda çini mozaik ve sırlı, sırsız tuğla mozaik, endüstride mozaik fayanslar, sanatsal çalışmalar ortaya koyarken ise genellikle atık seramik malzemeler kullanılmaktadır diye belirtmektedir (Yıldırım, 2015: 29).

Malatya yöresinde gördüğümüz bir diğer mozaik çeşidi ise çini mozaik tekniğidir. Çini mozaik tekniğinde pişmiş renkli ve sırlı çinilerin ve pişmiş tuğla parçalarının birlikte kullanıldığını görülmektedir. Çini mozaik tekniği iki farklı şekilde yapılmaktadır. Birincisi harç ile yapılan çini mozaikler, ikincisi ise alçı ve taş yüzeye yerleştirilen çini mozaikler olarak sınıflanmaktadır.

Harç ile yapılan çini mozaikler; Bu teknikte yapılan süslemelerde tek renk sırlı çini levhalardan oluşturulmak istenen kompozisyona göre kesilen parçaların sırsız arka yüzeylerine harç dökülerek dondurulmuş ve daha sonra yerleştirilmesi planlanan yüzeye bu çini parçalardan oluşturulan levha yerleştirilmiştir. Alçı ve taş yüzeye yerleştirilen çini mozaikler ise; Alçı ve taş malzeme üzerine oluşturulmak istenen kompozisyona göre çini parçaların yerleştirilmesi ile bu tarz çini mozaik örnekler meydana getirilmiştir (Karasu, 2015: 27-28). Oluşturulacak kompozisyona göre önceden hazırlanan çini parçalar sırlı yüzeyleri altta olacak şekilde dizilimi yapılır arkasına alçı harcı dökülerek kurutulur hazırlanan kompozisyon daha sonra istenen yere monte edilir veya kompozisyonun uygulanacağı alana alçı harcı sürülür ve tasarlanan kompozisyona göre sırlı parçaların yerleştirilmesi gerçekleştirilir.

Ayrıca "sahte çini mozaik tekniği" (sır kazıma tekniği) (Kaşıtraş tekniği) denilen bir teknikte uygulanmaktadır. Çini mozaik tekniği gibi kullanılan "Sır kazıma tekniği", Selçuklu çini tekniklerinden biridir. Çini mozaik ile benzerliği yüzünden "sahte çini mozaik" olarak da adlandırılmaktadır). Bu teknikte ise tek renkli sırlı levhalarda motifin dışında kalan kısmın kazınması sonucu motifin ön plana çıkarılması ile ya da bu işlemin tam tersi olarak motifin olduğu yüzeyin kazınarak çevresinin sırlı şekilde bırakılması ile yapılmaktadır (Aydustu, 2013: 12).

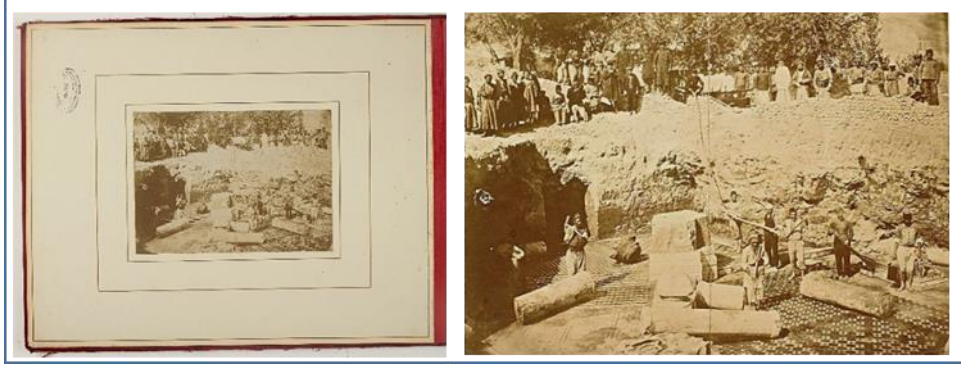
5.2.Malatya Yöresinde Bulunan Mozaik Kalıntıları

Malatya ili sınırları içerisinde mozaik sanatıyla ilgili arkeolojik ve etnografik dönemlere ait şu ana kadar 6 alanda roma dönemi eserleri olan taban mozaik 1 adette Selçuklu dönemine ait çini mozaik bulunmuştur. Bunlar çini mozaikler ve çoğunlukla Opus Tessellatum tekniğinde yapılmış taban mozaikler şeklinde iki tür mozaik olarak adlandırılabilir Gerek taban mozaikleri gerekse çini mozaiklerin mimariye bağlı olarak uygulandığını görmekteyiz. Roma dönemine tarihlenen bu taban mozaiklerinde malzeme olarak kesilmiş renkli mermer, taşlar kullanılmıştır. Selçuklu dönemine ait olan çini mozaikte de pişmiş tuğla ve patlıcan moru, firuze, lacivert, beyaz çiniler kullanılmıştır.

5.2.1.Akçadağ İlçesi Arga Mozaikleri

Akçadağ İlçesinin o tarihlerde merkezi olan Arga civarında 1885 yılında yapılan kazılarda zeminden 4m aşağıda Roma dönemine ait olduğu düşünülen taban mozaikleri bulunmuştur. Bulunan bu mozaiklerin

resimleri çekilmiş, çizimleri yapılmış olup mozaikler yerinde bırakılmıştır. Kazı alanının üstü kapatılmış olduğu düşünülmekte olup kazı alanıyla ilgili güncel bir bilgi mevcut değildir.

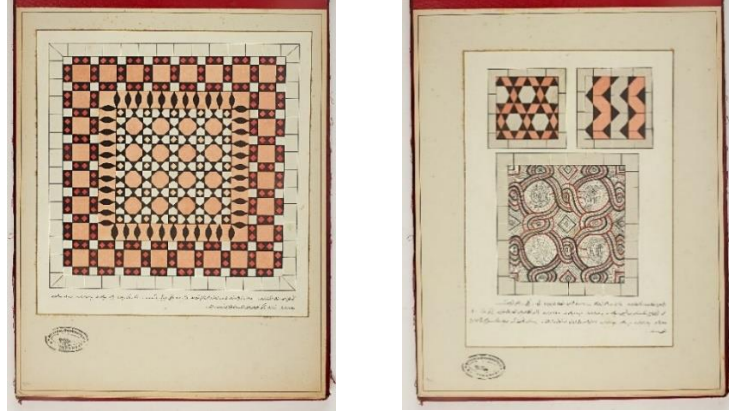


Görsel 1: Akçadağ Arga Kazı alanından ve taban mozaik buluntularından görüntü (hhtp-1)



Görsel 2: Akçadağ Arga Kazı alanından ve taban mozaik buluntularından görüntü (hhtp-1)

Yapılan kazılar sırasında bulunan mozaiklerde malzeme olarak kare şeklinde kesilmiş beyaz mermer, siyah mermer, pişmiş tuğla, kırmızı taş kullanılmıştır. Bulunan taban mozaik düzenlemelerinde; geometrik motifler kullanılarak kompozisyonların oluşturulduğu görülmektedir. Kazı heyeti tarafından bulunan mozaiklerle ilgili şu bilgiler kayıtlara geçmiştir; Akçadağ kazasının merkezi olan Arga civarında bir tarlanın dört metre tahtezeminde tesadüf edilen birinci, ikinci, beşinci nev' parkedir. Birinci ve ikinci nev parkede gösterilen açık sebiiye mahalleri beyaz mermerle, siyah sebiiye mahalleri siyah mermerle ve ateş renkli mahalleri aynı şekilde tuğla ile; ve beşinci parkede dahi beyaz mahaller beyaz mermerle siyah mahaller siyah mermerle kırmızı mahaller dahi kırmızı taşla ferş edilmiştir. Bu şekilde muhtelif renkte bulunan taşlar dörder santimetre tulunda murabba şeklindedirler: Malatya Akçadağ Kazası (Arga) civarında çıkarılan Asar-ı Atika (hhtp-1).



Görsel 3-4: Akçadağ Arga Kazılarında bulunan taban mozaik buluntularından rekonstrüksiyon çizimler (http-1).

Çizimlerden de görüldüğü üzere kare mozaik kompozisyonu oluşturmada birim tekrarı yöntemiyle irili ufaklı kare yuvarlak şekiller kullanılmış, görsel algıyı destekleme ve yüzeyi hareketlendirme adına renk zıtlıklarından faydalanılmıştır (Görsel 3-4). Yine diğer kompozisyonda kare ve yuvarlak şekillerden modüler biçimler oluşturulmuş olup eğik çizgilerle sarmal bir kompozisyon işlenmiştir (Görsel:4). Zemine uygulama tekniği, kullanılan malzeme, renk, geometrik şekiller ve kompozisyonlar itibarıyla roma dönemine ait mozaiklerin benzer izlerini görmekteyiz.

5.2.2.Akçadağ İlçesi Kültür Mahallesi Mozaikleri

Akçadağ ilçesinin yaklaşık olarak 1.5-2 km güneybatısında, Akçadağ Kültür Mahallesi karayolunun yaklaşık olarak 20-25m güneyinde kalmaktadır. Taban Mozağinin bulunduğu alanın üzerindeki toprağın sel sularıyla kuzeybatı-güneydoğusunda kanal şeklinde açılması sonucu ortaya çıkmıştır. Mozağinin bulunduğu alan 1. derecede arkeolojik sit alanı olarak kaydedilmiştir. Alanda görülen seramik kalıntılarından alanın Geç Roma-Bizans dönemine ait olduğu anlaşılmaktadır.(Malatya Müze Arşivi)



Görsel 5-6: Akçadağ Kültür Mahallesi Mozaik Alanı ve detay görünümü (Malatya Müze Arşivi)

Sel sularıyla açılan alandaki taban mozağinin görülebilen kesitinde Malzeme olarak kare şeklinde kesilmiş beyaz mermer, siyah mermer, pişmiş tuğla, kırmızı taş kullanılmıştır. Uygulama tekniği olarak Opus Tessellatum tekniğinde zemine döşenmiştir. Kompozisyon elamanı olarak; balık pulu desenlerinin, bitki soyutlamalarından oluşturulan motifler ve geometrik motifli bordürler kullanılmıştır (Görsel 5-6).

5.2.3.Doğanşehir İlçesi Günedoğru Mozaikleri

Doğanşehir ilçesi sınırları içerisinde iki adet taban mozaği kalıntısına rastlanmış olup bunlardan biri "otlayan karaca" mozaği olarak nitelenen taban mozağidir. Karaca Mozaği; Doğanşehir ilçesi Günedoğru Mahallesin içmece mevkiindeki arazide toprağın 5m kadar altında yer alan taban mozağinin yaklaşık 4m² 'lik kısmı açık olarak bulunmuştur. Geç Roma erken bizans dönemine ait olup M.S 3. yüzyıla tarihlenmektedir. Mozağinin

bulunduğu alan 1. derecede arkeolojik sit alanı olarak kaydedilmiştir. Malatya Müzesi tarafından 2007 yılında kurtarma kazısı yapılarak Malatya arkeoloji müzesine taşınmış ve restorasyonu yapıp müzede sergilemeye açılmıştır.



Görsel 7-8: Doğanşehir İlçesi Günedoğru Mahallesi içmece mevkiindeki arazide bulunan taban mozağının alandaki görüntüsü ve Malatya müzesindeki görüntüsü

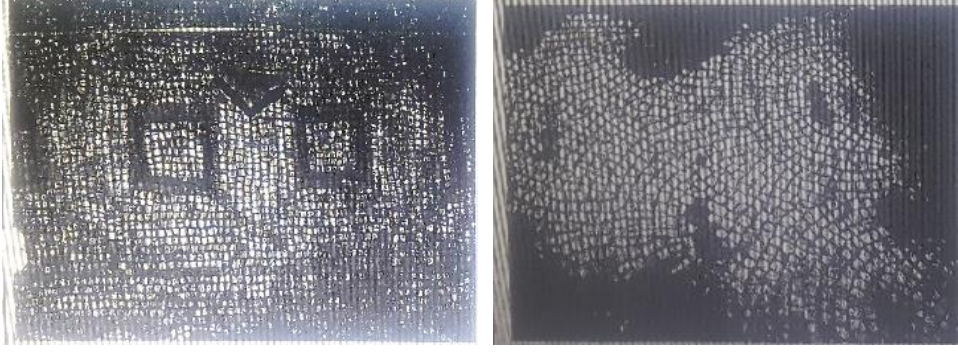
Bulunan taban mozağında Malzeme olarak kare şeklinde kesilmiş beyaz mermer, siyah mermer, kırmızı taş kullanılmıştır. Uygulama tekniği olarak Opus Tessellatum tekniğinde zemine döşenmiştir. Bulunan mozağın kesitinden kompozisyon elmanı olarak; Geometrik motifler, bitki motifi olarak Nar ağacı ve meyvesi ve hayvan motifi olarak otlayan bir karaca motifi kullanılmıştır. Nar ağacının altında resmedilen karaca figürü kompozisyonunun kenar kısımları modüler geometrik biçimlerden oluşan bordür motifile çevrelenmiştir. Roma medeniyetlerinde ve Anadolu medeniyetlerinde nar, geyik, karaca motifleri bolluk ve bereketin sembolü olarakta kullanılmaktadır (Görsel 7). Bu taban mozağı yüzeyine işlenmiş olan karaca motifinden esinlenerek "Otlayan Karaca Mozağı" olarak adlandırılmaktadır. Otlayan karaca mozağı gerek uygulama biçimi gerekse yüzeyinde yer alan resimsel betimlemeler olarak Kahramanmaraş'ta bulunan "Germanicia mozaikleriyle" yakın benzerlik taşımaktadır, tarihsel olarak ta aynı döneme ait taban mozağıdır.



Görsel 9: Kahramanmaraş'ta bulunan Germanicia mozağı örneği (Kaplan,2019).

5.2.4.Doğanşehir İlçesi Gürobası Mozaikleri

Doğanşehir ilçesindeki ikinci taban mozağı ise 2008 yılında Gürobası Köyü Nalbant mevkiinde bulunmuştur. Taban mozağının açığa çıktığı alan 3.80x2.40 cm ölçülerinde olup, derinlik 50-60 cm kadardır. Bulunan mozaik M.S. 2-3 yy Geç Roma dönemine tarihlenmektedir (Malatya Müze Arşivi).



Görsel 10-11: Doğanşehir Gürobası Mozaik kalıntıları (Malatya Müzesi Arşivi)

Taban mozağının görünen alanında malzeme olarak kare şeklinde kesilmiş beyaz mermer, siyah mermer, mavi taş, kırmızı taş kullanılmıştır. Kompozisyonda tasarım imgeleri olarak bitki soyutlamalarından oluşturulan motifler ve geometrik motifler bordürler halinde kullanılmıştır. Bordürde mavi, kırmızı, beyaz renkli kare motifleri, bordürün önünde ikili sarmal halattan bir kuşak, stilize geometrik motifler yer almaktadır (Müze arşivi), (Görsel 10-11). Taban mozağı kompozisyonunun görünebilen kısmında kullanılan taş ve mermer parçalarının modüler olarak balık pulu biçiminde dizildiği görülmektedir.

5.2.5. Hekimhan İlçesi Yeşilpınar Mozaikleri

Hekimhan ilçesi Yeşilpınar Mahallesinde bulunan yerleşimde mozaiklerin tamamı toprak ve bitki örtüsüyle kaplanmıştır, ancak yüzeyde renkli tesseralara ve seramik parçalarına rastlanmıştır. Buluntularda söz konusu alanın roma dönemi yapısı olduğu tahmin edilmektedir.



Görsel 12: Hekimhan İlçesi Yeşilpınar Mahallesinde mozaik kalıntılarının bulunduğu alan (Malatya Müzesi Arşivi)

5.2.6. Kuluncak İlçesi Tosunbükü Mozaikleri

Kuluncak ilçesi Kaynarca Mahallesi Tosunbükü Mevkiinde yer alır. 21x22 ebadındaki alanın daha geniş bir yer kapladığı düşünülmektedir. Hamam yapısına ait olabileceği tahmin edilen alanda 60 cm kalınlığında, 3,5 m uzunluğunda kuzey-güney yönünde devam ettiği gözlenen duvar izi mevcuttur. Taban mozağının bulunduğu alanın önemli bir ticaret merkezi olduğu belirtilen agora yapısı Geç Roma dönemine tarihlenmektedir. 1. derece sit alanı olarak tescillenmiştir.

Sivas Kültür ve Tabiat Varlıklarını Koruma Bölge Müdürü Musa Törnük, Kuluncak ilçesinin Kaynarca köyü Tosunbükü mevkiindeki Malatya Arkeoloji Müzesinin yaptığı kazılarda ortaya çıkan ve önemli bir ticaret merkezinin tabanı olduğu belirtilen mozaiklerin, bir agoranın tabanı olduğunu belirtti. Malatya'nın Kuluncak ilçesinde ortaya çıkarılan bir mozağın, ilçenin, Romalıların çok tanrılı dinlere inandıkları MS 2. yüzyılda önemli bir ticaret merkezi olduğunu gösterdiği tespit edilmiştir (http-2).



Görsel 13-14: Kuluncak İlçesi Tosunbükü taban mozaïği,(Malatya Müzesi Arşivi)



Görsel 15-16: Kuluncak İlçesi Tosunbükü taban mozaïği,(Malatya Müzesi Arşivi)



Görsel 17-18: Kuluncak İlçesi Tosunbükü taban mozaïği,(Malatya Müzesi Arşivi)

Yapılan kazılar sırasında bulunan mozaiklerde malzeme olarak kare şeklinde kesilmiş beyaz mermer, siyah mermer, pişmiş tuğla, kırmızı taş kullanılmıştır. Uygulama tekniği olarak Opus Tessellatum tekniğinde zemine döşenmiştir. Bulunan taban mozaik düzenlemelerinde; geometrik motifler, stilize hayvan motifleri kullanılarak kompozisyonların oluşturulduğu görülmektedir.

5.2.7. Battalgazi (Eskimalatya) İlçesi Ulu Cami Çini Mozaikleri

Battalgazi (Eskimalatya) Ulu Cami avlusunda bulunan mimariye bağlı Çini Mozaik uygulaması uygulama tekniği ve tasarımda kullanılan motifleri itibariyle il sınırları içerisinde günümüze ulaşabilen tek örnektir.

Çini mozaïğin uygulandığı Malatya Ulu Camii, İran'daki Büyük Selçuklu İmparatorluğu cami geleneğini Anadolu'da temsil eden tek örnektir (Curaolta,2010: 90). Yapının birden fazla kitabesi vardır ve yapıya ait en eski kitabe 1224 yılına aittir. Bu kitabeye göre Aleaddin Keykubat zamanında Yakup bin Mansur tarafından inşa edildiği bilgisine ulaşılır. İkinci kitabe caminin batı portalındadır. Kitabede portalin H 645 / M 1247 yılında Şahabeddin İlyas b. Şahabeddin Ebubekir tarafından yaptırıldığı yazmaktadır. Malatya Ulu Cami, Sultan I. Alâeddin Keykubad döneminde, Mansur Bin Yakup tarafından Yakup bin El-Malati için 1224 yılında

yaptırılmıştır (Karpuz, 2012: 478). Tuğla ve mozaik çini süslemenin kullanıldığı bu muhteşem avlu eyvan ve kubbe birleşimi gösteren kısmın I. İzzeddin Keykavus zamanının da başlattırılıp, I. Alaeddin Keykubat zamanında tamamlanmış olduğu kanısındayız (Yetkin,1972: 50). Çini mozaik ve tuğla uygulamasını yapan sanatkârların işledikleri bu eserin belirli yerlerine isimlerini yazdıkları görülmüştür. İsimlerden anlaşıldığı üzere nerede eğitim aldıkları ve yetiştikleri net olmasa dahi bu iki sanatkârın da Malatyalı olması ve Çini Mozaik tekniğindeki bu sanat pratiğini yörede uygulayabilen sanatkârların mevcudiyeti açısından önem taşımaktadır.

Yetkin, Konuyla ilgili olarak şu bilgiyi aktarmaktadır; Kubbeli mekânda kubbeye intikali sağlayan tromplar bölgesinin kuzey tarafında Bursa kemeri şeklinde sağır bir niş vardır. Burada da beyaz alçı zemin üzerine mor renkte kufi yazı ile «Amele Yakub bin Ebubekir el-Malati» ve amele yazısının hemen altında ve üstünde daha küçük bir yazı ile «Ketebehu Ahmed bin Yakub» yazılıdır. Buna göre eseri Malatyalı Ebubekir oğlu Yakup yaptı ve onun Yakup oğlu Ahmed yazdı denildiğine göre inşaatı ve mozaik işlemi yapan iki sanatkârın adı tespit edilmiş oluyor. Usta olarak Benna diye vasıflandırılan Yakub Bin Ebubekir el-Maladi adı eyvanın avlu cephesinde de tekrarlanmıştır ve ustanın Malatyalı olduğu tasrih edilmiştir. Yazılan işleyen sanatkâr olarak da Ahmed bin Yakub adı asıl kubbeli mekânda öbür sanatkârla birlikte zikredilmiştir. Belki de baba oğul olmaları kuvvetle muhtemel olan bu iki Malatyalı sanatkâr bu eserin tuğla ve çinili kısımlarını yapmışlardır (Yetkin,1972: 48).



Görsel 19: Battalgazi (Eskimalatya) İlçesi Ulu Cami (Malatya Müzesi Arşivi)

Çini mozaik tekniği caminin iç kısımlarında mevcuttur ancak yoğun olarak Caminin avlu kısmında görmekteyiz. Çini mozaiklere bah revak cephesinde karşılaşılır (Görsel 20-21). Her bir revak kemerinin üzerinde beyaz harç zemin üzerinde türkuaz çini mozaikle düğümlü ve çiçekli kufi yazılarla yatay bir kitabe bulunmaktadır. Köşeliklerde sırsız tuğladan kesilen parçalarla geometrik desenler oluşturulmuştur. Bu geometrik desenler alh köşeli yıldızlar içerir ve yıldızlara türkuaz ve mor çini parçaları yerleştirilmiştir. Eyvan cephesi de sırlı, sırsız tuğla ve çini ile kaplanmıştır. Cephede örgülü ve yıldızlı desenler oluşturulmuştur. Eyvan cephesinde oldukça zengin geometrik bezemeler bulunmaktadır (Görsel 20-21), (Sönmez, 2013:224).



Görsel 20-21: Battalgazi (Eskimalatya) İlçesi Ulu Cami eyvanlı cephesi (Kişisel arşiv)

Kubbenin Tam orta kısmında çini mozaik tekniği ile yapılmış mührü Süleyman bulunmaktadır. Mührü Süleyman'ın uygulandığı çini mozaiklerde beyaz, patlıcan moru ve firuze renk kullanılmıştır. Kubbe kaidesinde patlıcan moru renkli nesih yazıyla ayet kitabesi kuşak halinde dalanmaktadır (Görsel 22-23), (Aslanapa,1991,S:40).



Görsel 22-23: Battalgazi (Eskimalatya) Ulu Cami kubbesi mührü Süleyman ve detay (Kişisel arşiv)

Eyvan kemerini çevreleyen bordürler iki yanda simetrik olarak yükseliyorlar ve belki de eyvan cephesinin dikdörtgen bir çerçeve içine alıyorlardı. İki yanında revaklarla birleşen dış bordürde alçı zemine yerleştirilmiş mor renkli çinilerden kesilmiş şeritlerden sekiz köşeli yıldızlar firuze rengi çinilerden kesilmiş şeritlerle geometrik bir örgü meydana getirecek şekilde bağlanarak üst üste sıralanıyorlar. İçlerinde küçük sekiz köşeli yıldız biçimli levhalardan bir dolgu vardır. Bundan sonraki bordürde sırlı tuğlalarla sivri sırtlı kalın plastik silmelerle altıgen ve iki kenarı uzun altı köşeli uzun kartuşlar halinde bir zencerek motifi yapılmıştır. Silmeyi teşkil eden tuğlalar mor ve firuze rengi dama motifi şeklinde tezyinatlıdır. Bu altıgen ve kartuşların beyaz alçı zemini üstüne mozaik çini ile hepsi birbirinden farklı yıldız örgülü geçme geometrik motifler ve kıvrık dallı nebati kompozisyonlar mozaik tekniğinde işlenmiştir (Görsel 24-25), (Yetkin,1972: 48).



Görsel 24-25 : Battalgazi (Eskimalatya) Ulu Cami eyvan çephesi (Kişisel arşiv)

Bundan sonraki gelen bordür en geniş bordür olup içbükey bir kademe ile derinleşir. Mor ve firuze rengi çinilerin mozaik tekniği ile ve geometrik örgülü bir geçme meydana getirecek şekilde yerleştirildiği görülür. Bu kısımda alttaki bir kaç şerit sır altına geometrik örnekl çinilerden kesilmiştir. Bundan sonra eyvan kemerinin silme ve bordürlü kısmı gelir, ilk önce firuze ve mor renkli çinilerden mozaik tekniğinde geçme tezyinatına sahip eğik yüzlü bir silme vardır (Yetkin,1972: 49).

Bundan sonra tuğladan eyvan kemeri gelir. Eyvan kemerinde iki tuğla sırası arasında boş kalan alçı zemine mor renkte çinilerle mozaik tekniğinde nesih yazılı bir kitabe yerleştirilmiştir. Yazının arasına nebati motifler yerleştirilmiştir. Kemerin içine eyvan cephesinde görülen altıgen ve kartuşlardan meydana gelmiş zencerek dekoru tekrarlanmıştır. Bunların cepheye bakan yüzleri levha şeklindedir. Sağdakinde beyaz alçı zemine mor

renkte çinilerle usta kitabesi yazılmıştır (Görsel 25). Soldakinde ise girift bir nebati kompozisyon vardır. Konsolların altında cepheye bakan tarafta firuze ve mor kare çinilerle zikzak şeklinde süslenmiş sekizgen gövdeli sütuncuklar yerleştirilmiştir. Bunların başlıkları vazo şeklinde olup nebati dolgularla mozaik tekniğinde kaplanmışlardır. Kemerin ayaklarının iç yüzünde iki tarafı düz tuğlalarla çevrelenmiş mor ve firuze mozaik çinilerden geometrik örgü desenli bir pano vardır (Görsel 21) (Yetkin,1972: 49).

Malatya Ulu Cami çini mozaik uygulamasında malzeme olarak sırlı, sırsız tuğla, sır altı boyalı çini, beyaz astarlı, turkuaz sırlı, lacivet sırlı, firuze sırlı seramikler kullanılmıştır. Oluşturulan kompozisyonlarında geometrik, bitkisel soyutlama motifleri ve yazılar tasarım elamanı olarak kullanılmıştır. Selçuklunun sanatsal bir üslup niteliğinde geometrik biçimleri modüler bir anlayışla kullanma tarzını Battalgazi Ulu Camideki çini mozaik uygulamasında da güçlü bir şekilde işlediğini görmekteyiz. Bu uygulamanın yapıldığı dönem dikkate alındığında Selçuklunun sanatta özellikle süsleme sanatının da zirve yaptığı döneme ait olmaları Selçuklunun kültürel açıdan zenginliğini ve mimariye bağlı olarak geliştirildiği bu sanat uygulamasını hâkimiyeti altındaki bölgelere de taşımış olması yönüyle önemli bir örnek niteliğindedir.

6.SONUÇ

Günümüze kadar yapılan arkeolojik kazılar ve elde edilebilen verilerden Malatya'nın zengin bir kültür birikimine sahip olduğunu görmekteyiz. Yaklaşık yedi binyıldır kesintisiz hayatın sürdüğü Malatya ili birçok medeniyete ev sahipliği yapmıştır. Bulduğu coğrafi konum itibariyle doğudan batıya giden yollar üzerinde yer alması ve bölgede akarsuların varlığı ve su kaynakları bakımından zengin olması da bu kesintisiz hayatın sürmesinde önemli bir etkidir. Yaklaşık 7 binyıllık süreç içerisinde bölgede gerek arkeolojik gerekse etnografik olmak üzere birçok kültür varlığı günümüze kadar ulaşmıştır. Yörede bulunan irili ufaklı höyüklerin yanı sıra Özellikle Cafer höyük ve Arslantepe Höyük arkeolojik döneme ait günümüze birçok kültür varlığını taşımıştır. Bulunan bu kültür varlıkları yapıldıkları dönemlerin yaşam kültürlerini yansıtmalarının yanı sıra önemli sanatsal izleri de içerisinde barındırmaktadır. Elde edilen sanatsal bulguların sanatsal ve estetik bir ruhla, incelikle işlendiği görülmektedir. Bu sanatsal izlerden yola çıktığımız da bölgede birçok sanat pratiğinin varlığından, bu sanatsal uygulamalarını gerçekleştiren sanatçıların ve zanaatkarların bulunduğu söz edebiliriz. Cafer Höyükte bu sanatsal nesnelere arsında yer alan soyut, somut heykelticiler, mühürler, seramik buluntular mevcuttur. 2022 de Ünesko Kalıcı Kültür miras listesine dahil edilen Arslantepe Höyük saray kalıntılarında yaklaşık 5 binyıllık dekorlu dekorsuz seramikler, motifli kılıçlar, duvar resimleri, özgün mühür baskıları, Saray duvarlarına Stilize edilerek işlenmiş duvar resimleri, hitit dönemine ait dönemin sanatsal üslup tarzını ve mistik inançlarını güçlü bir şekilde yansıtan taş heykeller mimariye bağlı olarak uyguladıkları duvar kabartmaları sanatsal açıdan önemli yer tutmaktadır. Yine Malatya sınırları içerisinde yer alan ilçelerdeki arkeolojik ve etnografik buluntular bölgenin sanatsal ve kültürel açıdan zenginliğini ortaya koymaktadır. Selçuklu Osmanlı dönemlerine ait mimari eserler ve bu eserlere bağlı olarak uygulanmış olan dekoratif taş ve çini işçiliği örnekleri, yakın tarihe ait olan ahşap, metal, deri, dokuma, çömlekçilik, çit baskıcılığı gibi birçok el sanatı eserleri bölgenin sanatsal açıdan önemli oluşunun ve bunları ortaya koyan sanatçıların ve zanaatkarların da varlığının birer imzası niteliğindedir.

Yapılan bu araştırmada mozaik sanatıyla ilgili yörede bulunan örnekler araştırılmış olup yukarıda bahsettiğimiz sanat pratiklerinin yanı sıra mozaik sanatıyla da ilgili Malatya sınırları içerisinde Roma dönemine tarihlenen taban mozaiklerinin ve yine Selçuklu dönemine tarihlenen çini mozaikleri incelenmiştir. Bu sanatsal mozaik buluntularının daha çok mimariye bağlı olarak yapıldığı, hem uygulama tekniği açısından hem de sanatsal tasarım açısından güçlü bir şekilde işlendiği izlenmiştir. İlgili kurumlar tarafından geniş çaplı bilimsel bir kazı çalışmasıyla yörede uygulanmış olan bu sanat pratiğiyle ilgili daha birçok örneğin kültür varlığı olarak kazandırılabilmesi, bilime, sanata ve yöre turizmine katkı sunacağı düşünülmektedir.

KAYNAKLAR

Arık,R. Arık,O.(2007). Anadolu Toprağının Hazinesi Çini Selçuklu Ve Beylikler Çağı Çinileri, Kale Grubu Kültür Yayınları, İstanbul2007, s.14-16

Aslanapa, O.(1991). Anadolu'da Türk Mimisi Başlangıcı Ve Gelişmesi, Atatürk Kültür Dil ve Tarih Yüksek Kurumu AKM Yayını-Sayı 43, Ankara 1991, s.40

Aydustu,N.(2013). Bir Selçuklu çini tekniği: Sır Kazıma. Güzel Sanatlar Enstitüsü dergisi, Sayı:30,Erzurum.13.

Curaolta, G.(2010).Türkiye Selçuklulardan Osmanlılara Sanat, Çeviren Kemal Atakay, YKY, İstanbul 2010, s.90

Eczacıbaşı sanat ansiklopedisi 1997). 2. cilt, İstanbul: Yem.

Ekincioglu, G. – Başibüyük, Z. - Gölbaş, A. – Akbudak, İ. K. (2018). Geçmişten günümüze doğaltaş mozaik tekniği ve geleceğe aktarılması. International Journal of Interdisciplinary and Intercultural Art, 3 (4), 81-91.

Genç, A.(1994). Bizans ve Romadaki Mozaik Sanatı, İzmir: Dokuz Eylül Üniversitesi Güzel Sanatlar Fakültesi Magazin, VIII-IX. 87-93

Gür, S. (2007). Anadolu uygarlıkları ve antik şehirler. İstanbul: Alfa.

Hakan, E. (2003). Tarih öncesinden günümüze geleneksel ve çağdaş seramik mozaikler. Eskişehir: Anadolu Üniversitesi Sosyal Bilimler Enstitüsü Yayınlanmamış Yüksek Lisans Tezi.

Kaplan, M. A. (2019). Kahramanmaraş Germenicia mozaiklerinin konu ve uygulama teknikleri bakımından değerlendirilmesi. Yedi: Sanat, Tasarım ve Bilim Dergisi, S. 22, 141-150

Kaplan, Z. İpekoğlu, B. ve Böke, H. (2017) Roma Dönemi Döşeme Mozaiklerinin Yapım Tekniği ve Malzeme Özellikleri 6. Uluslararası tarihi Yapıların Güçlendirilmesi Sem pozuyumu, , Trabzon. 237-245.

Karasu,Y.E. (2015). Osmanlı Dönemi Çini Sanatında Çini Mozaik Tekniği. Ankara, Gazi Üniversitesi Sosyal Bilimler Enstitüsü Yayınlanmamış Yüksek Lisans Tezi

Ok, M. (2020). Bir Esin Kaynağı Olarak Giyim Modasında Mozaik Tekniği, Motif Akademi Halkbilimi Dergisi, C: 13, S: 32, 1509-1525.

Özdemir, M. (2017). Neolitik dönem Anadolu mimarisinden bir kesit: Çayönü. Journal of History and Future, 3 (3), 248-265.

Sönmez,S.(2013). Anadolu Selçuklu Mimarisinde Tuğla, Tuğla-Çini Birlikteliği ve Geometri, Türk- İslam Medeniyeti Akademik Araştırmalar Dergisi, Sayı:15,S:219-237)

Uğur,T. (2011). Perge antik kentine ait mozaik harçlarının karakterizasyonu. İstanbul: İstanbul Üniversitesi Sosyal Bilimler Enstitüsü Yayınlanmamış Yüksek Lisans Tezi

Üstüner, A. C. (2002). Mozaik tekniği. İstanbul: Engin.

Yetkin,Ş.(1972). Anadolu Türk Çini Sanatının Gelişimi. Eskişehir, İstanbul Üniversitesi Edebiyat Fakültesi Yayınlarından No: 1631,S:12-13-48

Yıldırım, Ö. (2015). Seramik sanatında mozaik tekniğinin uygulanması ve Eskişehir Çağdaş Seramik Açık Hava Müzesi örneği. Eskişehir: Anadolu Üniversitesi Güzel Sanatlar Enstitüsü Yayınlanmamış Yüksek Lisans Tez

İnternet Kaynakları

http-1 http://katalog.istanbul.edu.tr/client/tr_TR/default_tr/search/results?qu=Malatya+++Ak%C3%A7ada%C4%9F+++Osmanl%C4%B1+%C4%B0mparatorlu%C4%9Fu%2C1299-1922+++G%C3%B6rsel+%C3%A7al%C4%B1%C5%9Fmalar.&ic=true&ps=300

http- 2 : http://www.yapi.com.tr/haberler/kuluncaktaki-agora-sit-alani-ilan-edildi_59506.html

Görsel Kaynaklar

Görsel 1, 2, 3, 4. http://katalog.istanbul.edu.tr/client/tr_TR/default_tr/search/results?qu=Malatya+++Ak%C3%A7ada%C4%9F+++Osmanl%C4%B1+%C4%B0mparatorlu%C4%9Fu%2C1299-1922+++G%C3%B6rsel+%C3%A7al%C4%B1%C5%9Fmalar.&ic=true&ps=300

Görsel 5, 6, ,8,7. Malatya müze arşivi

Görsel 9. Kaplan, M. A. (2019). Kahramanmaraş Germenicia mozaiklerinin konu ve uygulama teknikleri bakımından değerlendirilmesi. Yedi: Sanat, Tasarım ve Bilim Dergisi, S. 22, 141-150

Görsel 10, 11, 12, 13, 14, 15, 16, 17, 18,19. Malatya müze arşivi

Görsel 20, 21, 22, 23, 24, 25. Kişisel arşiv
