



## Sektörel Ayrıma Göre Sosyal Hizmetlerin Konumlandırılması\*

### Identification of Social Services by Sectoral Distinctions

Mustafa SAĞI<sup>1,†</sup>

<sup>1</sup> Öğr. Gör. – Bitlis Eren Üniversitesi-Sağlık Hizmetleri Meslek Yüksekokulu, Sosyal Hizmet ve Danışmanlık Bölümü, Bitlis, Türkiye – ORCID 0000-0002-4435-0403

Sosyal Çalışma Dergisi (2022) 6 (1), 1-28  
Copyright © 2021 İZU

#### YAYIN BİLGİSİ

##### Yayın geçmişi:

Gönderilen tarih: 10 Mayıs 2022

Kabul tarihi: 10 Haziran 2022

Yayınlanma tarihi: 22 Haziran 2022

##### Anahtar kelimeler:

Sosyal güvenlik

Sosyal politika

Sosyal refah

##### Keywords:

Social security

Social policy

Social welfare

#### ÖZ

Sosyal hizmet/ler, anlaşılmasında ve konumlandırılmasında güçlük yaşanan bir kavramdır. Gerek ilişkili olduğu başka kavramlarla karıştırılması gerekse başka sektörler ile olan konumsal ilişkilerinin belirlenmesindeki güçlük bu kavramın doğru bir şekilde anlamlandırılmasını ve çeşitli sektörler odağında konumlandırılmasını gerekli kılmaktadır. Bu bağlamda çalışmanın amacı sosyal hizmetleri doğru bir şekilde tanımlayarak sektörel ayrımına göre konumlandırmaktır. Bu çalışma, özgün konusu, sosyal hizmetleri doğru tanımlaması, çeşitli sektörler açısından ele alması ve literatüre yapacağı katkı bakımından önemli bulunmaktadır. Çalışmada yöntem olarak literatür taramasıyla elde edilen teorik bilgiler çerçevesinde birtakım değerlendirmeler yapılmakta, özgün şekiller kullanılmakta ve çeşitli önerilerde bulunmaktadır. Çalışmadan elde edilen sonuçlar ise sosyal hizmetlerin sağlık sisteminin bir boyutu olarak ‘sosyal sağlık hizmetleri’ sayıldığı, sosyal güvenlik sistemi kapsamında bir sacayağı olduğu, sosyal politikaların uygulamaya dönük yüzü olarak görüldüğü, toplumu sosyal refaha ulaştırmada önemli bir rol oynadığı, ‘kamusal, sivil, özel ve gönüllü’ olarak uygulanabilen, sağlık, eğitim ve adli sektörleri de içeren geniş kapsamlı bir hizmet sektörü olduğu yönündedir.

#### ABSTRACT

Social service/s is a term which is difficult to understand and position. Both confusing it with other terms that it is related and difficulty to determine its positional relations with other sectors require to correctly interpret and position it in the focus of various sectors. In this regard, the aim of this study to define social services truthfully and position it according to the sectoral discrimination. This study is found significant in terms of its unique subject, its accurate description of social services, addressing it in terms of various sectors, and in terms of its possible contribution to the literature. As the study method, some evaluations are done within the framework of theoretical information obtained using literature review, specific figures are used and various suggestions are done. The study results are that social services is a wide-ranging service sector which is regarded as ‘social healthcare services’ as a dimension of healthcare system, it is a trivet within the scope of social security system, it is seen as the face of social policies directed to the application, plays a significant role in carrying the society to social welfare which can be applied as ‘public, civil, private, and voluntary’ and also include the sectors of healthcare, education, and judiciary.

## 1. Giriş

Sosyal hizmet (*social service*), doğru bir şekilde anlaşılması ve konumlandırılması gereken önemli bir kavramdır. Nitekim sosyal hizmet, başka kavram ve sektörlerle yakından ilişkili olması nedeniyle belirli çevrelerde benzer kavramlarla karıştırılabilmekte ve bu yüzden konumunu belirlemek zorlaşabilmektedir. Çok farklı alanlarda çok yaygın bir yere sahip olduğundan içinde belirsizlikler de taşımaktadır. Bu da anlaşılmasını güçleştirmektedir. Bu nedenle sosyal hizmeti sosyal içerikli kavramlarla ilişkilendirmek ve görev paylaştığı sektörler odağında konumlandırmak bu karmaşanın giderilmesine katkı sunacaktır. Bu anlamda öncelikle sosyal hizmet/ler kavramını doğru bir yere oturtuktan sonra sektörlerine ayırmak gerekmektedir. Bu bağlamda, ‘sosyal hizmet’ çeşitli sunum şekilleri olan sosyal yönlü birçok hizmetin bütünlüğünü ifade eden bir sektördür.

\* Bu çalışmanın büyük bir bölümü “Türkiye’de Geçici Koruma Kapsamında Bulunan Suriyelilere Yönelik Politikaların Sosyal Hizmetler Açısından Değerlendirilmesi” adlı yüksek lisans tezinden türetilmiştir.

† Sorumlu yazar e-mail adresi: [msagi@beu.edu.tr](mailto:msagi@beu.edu.tr)

‘Sosyal çalışma’ (*social work*) ise ‘sosyal hizmet’ alanında mesleki bilgi, beceri ve değerleri doğrultusundaki uygulamalara dayanan sosyal bir bilim dalı ve bir sosyal sağlık mesleğidir. Bu çalışmada sosyal hizmet ve sosyal çalışma kavramları belirtilen bu anlam içerikleri ile kullanılmaktadır. Bu kapsamda, sosyal hizmeti tüzel ve akademik olarak tanımlamak, sosyal hizmet ile sosyal çalışma kavramlarının farkını ortaya koymak, sosyal hizmetin bir nevi sosyal yönlü sağlık hizmeti de olduğunu göstermek gerekli görülmektedir. Ayrıca, sosyal hizmetin (sosyal yardım bileşeniyle birlikte) sosyal güvenlik sisteminin önemli bir sacayağı olduğunu ve kendini sosyal politikaların uygulamaya dönük yüzü olarak gösterdiğini belirtmek de üzerinde durulacak konulardandır. Bununla birlikte, sosyal hizmet/lerin doğrudan özel gereksinim grupları (aile, çocuk, kadın, engelli, yaşlı, göçmen, işsiz, evsiz, yoksul vd.) ve dolayısıyla genel toplumu sosyal refaha ulaştırmada bir uygulama aracı işlevi gördüğünü değerlendirmek bu çalışma açısından önemli bulunmaktadır. Sosyal hizmet/ler, entegre bir kurumda bizzat kamusal olarak (Aile ve Sosyal Hizmetler Bakanlığı) ve diğer birtakım kamu kurumlarında (Sağlık Bakanlığı, Milli Eğitim Bakanlığı, Adalet Bakanlığı vd.) belirli düzeylerde yine kamusal olarak, kamu dışı sistemlerde ise ücret karşılığında özel işletmeler eliyle, dernekler ve vakıflar eliyle sivil olarak, gönüllüler ve hayırseverler tarafından kişisel olarak sunulabilen geniş kapsamlı çalışma ve uygulama alanına sahip bir hizmet sektörüdür.

## 2. Literatür İncelemesi

Literatürde sektörel açıdan sosyal hizmet/leri ele alan birçok çalışma bulunmaktadır. Bu çalışmaların bazıları sosyal hizmetleri kamusal ve özel sektör olarak ayırırken bazıları merkezi ve yerel sektör olarak değerlendirmektedir. Bazı çalışmalarda ise sosyal hizmet kamusal, özel ve sivil sektörlerde bazılarında da kamusal, sivil ve kişisel olarak ele alınmaktadır. Bu çalışmalar, sosyal hizmeti, eğitsel, kuramsal, uygulamalı, kurumsal, personel ve sektörel noktalarda olmak üzere çeşitli parametrelerde çözümlemektedir. Tüm çalışmalara bakıldığında sosyal hizmet/lerin farklı sektörlerde sunulabileceği bilgi ve görüşünün hâkim olduğu söylenmelidir. Bu bağlamda yapılan ayrıntılı literatür incelemesi aşağıda verilmektedir.

Başaran ve Aydemir (2004), yaptıkları çalışmada, çeşitli sektörlerdeki işletmeleri toplam kalite yönetimi açısından sektörel elverişlilik düzeyinde ele almakta ve bu konuyu genel kalite, işgören kalitesi, müşteri kalitesi, hizmet kalitesi, ürün kalitesi vb. parametrelerle değerlendirmektedir. Bu çalışmada sağlık ve sosyal hizmet sektörü açısından müşteri kalitesinin düşük olduğu, diğer kıstaslarda anlamlı bir farklılığın bulunmadığı belirlenmektedir. Burada sosyal hizmetin sağlıklıla birlikte bir sektör olarak ele alınması dikkat çekmektedir.

Özdemir (2004) çalışmasında, refah karması olarak adlandırdığı bir kavramla sosyal hizmetlerin kamu sektörü, sivil sektör, gönüllü sektör, özel sektör ve dini kurumlar aracılığıyla sunulduğu ancak 20. yüzyıl sırasında devletin etkisinin zayıflayarak görevini daha çok diğer sektörlerle aktardığı konusu irdelenmektedir. Burada sosyal hizmet/ler kamusal, sivil, özel ve kişisel (gönüllü ve dini ) olarak açıklanmaktadır.

Sarıkaya (2010) sosyal kâr amacı gütmeyen kuruluşlar adlı çalışmasında, sivil toplum örgütlerini, devletin ve özel işletmelerin sunduğu sosyal hizmetlerin boşluklarını dolduran ve bu yapılarla alternatif olan bir üçüncü sektör olarak tanımlamaktadır. Bu durumu değişen koşullara bağlı ihtiyaçların çeşitlenmesi ve son zamanlarda sosyal kâr ve sosyal girişimcilik gibi kavramların ortaya çıkmasına bağlamaktadır. Bu çalışmada sivil toplum örgütlerinin sunduğu sosyal hizmetler

savunulmaktadır. Burada sosyal hizmet sunumunda kamu, özel ve sivil sektörler ön planı çıkmaktadır.

Şahin Taşğın ve Özel (2011), Türkiye’de sosyal hizmetlerin dönüşümü adlı çalışmalarında, sosyal hizmetleri sunmada görevli sistemler arasında devleti başaktör olarak görmekte, zaman içinde yaşanan krizler nedeniyle bu anlayışın sosyal hizmet/lerin sivil toplum örgütleri, hayırseverler ve dini kurumların sunduğu bir eksene kaydığını ifade etmektedirler. Verilen bilgiler doğrultusunda çalışmada, sosyal hizmetler kamu (devlet), sivil (sivil toplum örgütleri) ve kişisel (bağımsız hayırseverler ile dini kurumlardaki gönüllüler) olmak üzere farklı sektörlerde değerlendirilmekte ve devlet dışında sosyal hizmet sunumu eleştirilmektedir.

Öztürk ve Gül (2012), sosyal belediyeçiliğin sosyal devlet olmaya veya sosyal haklara erişmeye bir alternatif olup olmadığını ele aldıkları çalışmada, Türkiye’de devletin sosyal sorumluluklarını sivil toplum örgütlerine, özel işletmeler eliyle piyasalara ve yerel yönetimlere yüklemesi olarak açıklamakta ve bu yüzden sosyal hakların gücünü kaybettiğini iddia etmektedir. Çalışmada sosyal hizmet/leri sunmada devletin, özel piyasaların, sivil toplum örgütlerinin ve yerel yönetimler olarak belediyelerin rol ve görevlerinden bahsedilmesi, bu çalışma açısından anlamlı bulunmaktadır.

Erbay ve Sevin (2013), çalışmalarında sosyal hizmet eğitiminin kalitesinin yükseltilmesi ve gelecekteki meslek yaşamlarıyla ilgili görüşlerine başvurdukları sosyal hizmet öğrencilerinin daha çok hangi sektörlerde çalışmayı plandıklarını ortaya koymaktadırlar. Buna göre söz konusu öğrenciler kamu sektörü, özel sektör ve sivil toplum örgütleri arasında seçim yapmakta ve en çok kamu sektörünü tercih etmek istediklerini belirtmektedirler. Bu çalışmada konuyla ilgili olarak sosyal hizmetlerin kamusal, özel ve sivil olmak üzere çeşitli sektörlerde ayrıldığı görülmektedir.

Çetin (2014), Ankara ilinde bulunan sosyal hizmet kurum ve kuruluşu yöneticileriyle yaptığı araştırmada hizmet sağlayıcılar arasındaki işbirliği ve koordinasyonun ‘kısmen yeterli ya da yetersiz’ olduğu, aynı unvandaki personelin farklı statülerde çalıştırılmasının iş ve işlemleri olumsuz yönde etkilediği, sosyal yardımlar ve sosyal hizmetlerin ise dezavantajlı grupların özelliklerine göre merkezi, yerel, sivil ve özel sektörlerde olmak üzere farklı ağırlıklarda karma bir yapıda yürütülmesi gerektiği ve sosyal hizmet kuruluşlarının yerel yönetimlere aktarılması durumunda müracaatçıların hizmetlere daha kolay erişebileceği, buna karşın yurt sathında bir uygulama birliğinin olmayacağı ve hizmetlerden eşit bir şekilde yararlanmanın güçleşeceği belirlenmektedir. Bu çalışmada da sosyal hizmet/lerin çeşitli sektörlerde ele alındığı görülmektedir.

Bayraktaroğlu ve Adıgüzel (2015), sosyal hizmetleri yönetim ve organizasyon boyutuyla ele alarak çeşitli sosyal hizmet işletmelerinin verdiği hizmetlerin başarı ve kalitesinin bu sektörün modern yaklaşımlara açık olmasına bağlamaktadır. Ayrıca sosyal hizmet kurumlarının kamu sektörü, özel sektör ve kâr amacı gütmeyen kuruluşlar eliyle yürütüldüğünden bahsetmektedirler. Çalışmada, sosyal hizmet kavramıyla kişi, grup ve toplumlara yönelik sosyal, ruhsal ve fiziksel boyutlarda, imkânlar ölçüsünde en yüksek refah seviyesine ulaşabilmek için kurulması gerekli olan yapısal bütünlüğün anlaşılması gerektiği savunulmaktadır. Yine burada sosyal hizmet/lerin kamusal, özel ve sivil sektörlerle ele alındığı görülmektedir.

Giderler (2015), sosyal hizmet işletmelerinin güçlendirilmesinin önemi hakkında yaptığı çalışmada, sosyal hizmetin, birey, grup, aile ve toplum gereksinimlerini karşılamakta ve toplumsal refah düzeyini en üstün hale getirmeyi amaçlamakta olduğundan bahsetmektedir. Sosyal hizmet işletmelerinde insan faktörünün söz konusu olduğunu, bunun hem hizmet sunucuları hem de hizmet alanlar yönünden değerlendirilmesi gerektiğini belirtmektedir. Özellikle hizmet sağlayıcıların çalışma koşulları, liderlik vasıfları ve örgüt kültürü gibi kriterlerin iyileştirilmesiyle örgütsel ve duygusal bağlılık, iş performansı ve tatmini ve örgütsel özdeşleşme sonuçlarını doğuracağı savunulmaktadır. Burada sosyal hizmet işletmelerinde görev alan sosyal hizmet çalışanlarının güçlendirilmesiyle sosyal hizmetlerin daha etkili ve verimli sunulacağı vurgulanmaktadır. Ayrıca bu işletmelerin kamu kuruluşu, özel kuruluşlar ve kâr amacı gütmeyen kuruluşlar şeklinde ele alındığı belirtilmektedir. Yine bu çalışmada da sosyal hizmet/lerin kamusal, özel ve sivil sektörlerde sunulduğu varsayımı ortaya çıkmaktadır.

Kesgin (2016), sosyal hizmetler ve sosyal yardımlarda büyükşehir belediyeleri ile ilçe belediyelerinin nasıl bir görev dağılımı yapabileceğini irdelemekte ve bu yapıların uygulama birliğinden yoksun olmaları nedeniyle bu durumun kaynak israfına sebep olacağı sonucunu eleştirmektedir. Sosyal hizmet/ler sunumunda kamu yöneticileri ve karar vericileri, özel sektör, sivil toplum ya da enformel kanallar yoluyla sunulduğundan bahsetmektedir. Burada sosyal hizmet/lerin kamusal, özel, sivil ve kişisel (enformel kanallar) olarak ayrıştırıldığı görülmektedir.

Demirel (2017), sosyal girişimcilik alanında yaptığı çalışmasında, birçok sosyal sorunun çözümünün sosyal girişimlerle mümkün olacağı üzerinde durmaktadır. Bunun yanı sıra, sosyal girişimciliği sektörlere göre ele alarak topluma iyi şeyler yapma isteğiyle bağışta bulunan ve kâr amacı güden işletmeler, sosyal bir amaç uğruna açılmış ve kâr amacı gütmeyen kuruluşlar ve gönüllü sektör olarak farklı sektörler belirlemektedir. Burada kâr amacı güden kuruluşları özel sektör, kâr amacı gütmeyen kuruluşları sivil sektör ve gönüllü sektörü ise bağımsız ve belirsiz kişisel girişimler olarak anlamak doğru olacaktır.

Altun ve Şimşek (2020), çalışmalarında sosyal devlet anlayışına göre sosyal sorunlar çözülerek ekonomik kalkınma ve sosyal refaha ulaşmak mümkün olacaktır. Ancak küreselleşme nedeniyle devlet, merkezi anlayışı terk ederek sosyal hizmetlerin yürütülmesi işini sivil toplum örgütleri, özel sektör ve yerel yönetimlere devretmektedir. Yine bu çalışmada da sosyal hizmet sunumları kamusal, yerel, özel ve sivil sektörlerde ele alınmaktadır.

Birinci (2021), çalışmasında toplumsal fayda sağlamak amaçlı sosyal hizmet sunan kurumların organizasyon yönetimlerini ele almakta bu kurumların kamu kurumları, yerel yönetimler, kâr amacı gütmeyen sivil toplum örgütleri ve özel sektör olarak belirlemektedir. Bu çalışmada da sosyal hizmetlerin kamusal, yerel, sivil ve özel sektörler aracılığıyla sunulduğu vurgulanmaktadır.

### **3. Yöntem**

#### **3.1. Çalışmanın Amacı**

Bu çalışmanın amacı, sosyal hizmetleri, 'sosyal çalışma mesleği', 'sağlık hizmetleri', 'eğitim hizmetleri', 'adli hizmetler', 'sosyal güvenlik hizmetleri', 'sosyal politikalar' ve 'sosyal refah' gibi hem paydaş sektörlerine hem de yönetim mercii odağında sektörel ayrıma göre konumlandırmaktır. Bu çalışmaya eşlik eden araştırma soruları şunlardır:

- Sosyal hizmet bir alan ve sektör adı mıdır?

- Sosyal hizmetler ile toplumsal hizmetler aynı mıdır?
- Sosyal çalışma bir meslek adı mıdır?
- Sosyal hizmet paydaş sektörlerine göre konumlandırılabilir mi?
- Sosyal hizmet bir sağlık hizmeti midir?
- Sosyal hizmet ile sosyal güvenlik arasında ne gibi bir ilişki vardır?
- Sosyal hizmet ile sosyal politika arasında ne gibi bir ilişki vardır?
- Sosyal hizmet ile sosyal refah arasında ne gibi bir ilişki vardır?
- Sosyal hizmet/ler sektörel olarak ayrılabilir mi?

### 3.2. Çalışmanın Yöntemi

Çalışmanın yöntemi, kaynak taramasına dayalı teorik analiz olarak belirlenmiş ve özgün şekiller aracılığıyla analizlerin anlaşılması kolaylaştırılmaya çalışılmıştır. Çalışma derleme türünde olduğu için etik kurul onayı almayı gerektirmemektedir. Çalışma, sosyal hizmet kavramı, sosyal çalışma mesleği odağında sosyal hizmetler, sağlık sisteminde sosyal hizmetler, sosyal güvenlik sisteminde sosyal hizmetler, sosyal politika odağında sosyal hizmetler, sosyal refah odağında sosyal hizmetler ve sektörel ayrıma göre sosyal hizmetler bölümlerinden oluşmaktadır. Bu bağlamda, verilen teorik bilgiler doğrultusunda birtakım değerlendirmeler yapılmakta ve çeşitli önerilerde bulunmaktadır.

### 4. Sosyal Hizmet Kavramı

Sosyal hizmet/ler, Türkiye’de yanlış kullanılarak bir disiplin ya da meslek olarak adlandırılmaktadır. Oysaki bu kavram bir hizmet sektörü olarak adlandırılmalıdır. Bu çalışmada sosyal hizmet/lerin meslek ya da disiplin değil, bir sektör olduğu açıklanmaktadır. Bu tanımlama doğru bir şekilde yapıldıktan sonra sosyal hizmet/lerin sektörel olarak konumlandırılması mümkün olabilmektedir. Bu doğrultuda sosyal hizmet kavramı hakkında literatürde birçok tanımlama bulunmaktadır. Sosyal hizmet, geniş ve dar anlamda olmak üzere iki farklı içerikle anlamlandırılmaktadır. Burada sosyal hizmet, çeşitli içeriklerle açıklanarak birtakım değerlendirmeler yapılmaktadır.

Sosyal hizmetler; en kısa ifadeyle sosyal alanda verilen hizmetlerdir. Tomanbay (1999:238) - geniş anlamda- sosyal hizmetler kavramını şu şekilde ele almaktadır: “*Sosyal hizmetler, toplumdaki insan kaynaklarının korunması ve geliştirilmesi ile doğrudan ilgili, toplumun sosyal refahı yönünde devletçe örgütlenmesi, düzenlenmesi ve yükletilmesi gerekli görülen, eğitim, sağlık, sosyal güvenlik hizmetleridir.*” Belirtilen tanımda, devletin topluma yönelik sosyal anlamda sunduğu genel kamu hizmetlerinden (eğitim, sağlık, çalışma, sosyal güvenlik vb.) bahsedildiği anlaşılmaktadır. Şeker (2015:91) ise sosyal hizmetleri -geniş anlamda- ele alarak şu tanımlama yapmaktadır: “*Sosyal hizmetler: Sağlık, eğitim, kültür, konut, gelir, iş yaşamı, sosyal güvenlik, belediye, adliye başta olmak üzere tekil ve çoğul olarak insan ve toplumla ilgili hizmetlerin bütünüdür ifade eden kavram. Sosyal çalışma mesleğinin çalışma ve uygulama alanlarını ifade eder.*” Bu tanımlama benzer şekilde genel anlama sahip olduğu halde, burada sosyal hizmetlerin sosyal çalışma mesleğinin uygulama alanlarını ifade ettiği belirtilmektedir. Aslında, burada farklı kamusal alanlarda (sağlık sektörü, eğitim sektörü, çalışma sektörü, sosyal

güvenlik sektörü vb.) bulunan ayrı ayrı sosyal hizmet varlığından bahsedilmektedir (Aytekin ve Sağı, 2021: 171-172). Nitekim sosyal hizmet/ler belirli bir kamusal yapı (Aile ve Sosyal Hizmetler Bakanlığı) bünyesinde entegre bir şekilde sunulduğu gibi diğer kamu hizmet sektörlerinde de belirli düzey ve yöntemlerle sunulabilmektedir. Örneğin, Sağlık Bakanlığı bünyesindeki hastanelerde Tıbbi Sosyal Hizmet Birimi ile Hasta Hakları Birimleri'nin var olması (Duyan vd., 2008: 183), Millî Eğitim Bakanlığı bünyesinde okul sosyal çalışma projesi yürütülmesi (Kamupersoneli, 22 Mart 2019), Belediye bünyelerinde sosyal hizmet sunulması (Belediye Yasası (03.07.2005/5393): Md. 14-a, Md. 15-r, Md. 48, Md. 60-i, Md. 77), adliyelerde Adli Destek ve Mağdur Hizmetleri Müdürlüğü'nde adli sosyal çalışmaların (aile danışmanlığı, bilgilendirme, yönlendirme, rapor yazma, psiko-sosyal destek verme vb.) bulunması bu kapsamda değerlendirilebilir (Duyan vd., 2008: 189-190; Ildırım Özcan vd, 2020:20-22). Sosyal hizmetlerin bizzat sosyal hizmet sunmayan kamu kurumları bünyesinde de birim düzeyinde veya bir proje doğrultusunda ayrıca sunulabildiği görülmektedir. Çeşitli kamu kurum veya kuruluşlarının kurumsal ihtiyaçları doğrultusunda -doğrudan veya dolaylı olarak- sundukları tüm sosyal hizmet uygulamalarını bir arada ele aldığımızda, bir bütünlük içinde sosyal hizmet/lerin ne olduğu daha anlaşılır olmaktadır.

Tomanbay (1999: 238) - dar anlamda - sosyal hizmetler için şu tanımlı yapmaktadır: “*Sosyal hizmetler, sosyal çalışma mesleğini ilgilendiren, toplumdaki özel gereksinim gruplarına, onların bedensel, ruhsal ve sosyal yapılarından gelen eksiklik, sorun ve tıkanıklık durumlarında, koruma, gözetme, kendine yeterli duruma gelmelerini sağlama amacıyla devletçe, özel ve gönüllü çabalarla düzenlenen önlemler bütünüdür.*” Verilen tanımda sosyal hizmetlerin belirli bir mesleğe (sosyal çalışma) özgü, birtakım sorunlar yaşayan toplumdaki özel gereksinim gruplarına (aile, kadın, çocuk, yaşlı, engelli, tutuklu/hükümlü, bağımlı, göçmen vd.) yönelik hizmetler olduğu, bu hizmetlerin de kamusal, gönüllü ve özel olarak sunulabildiği açıklanmaktadır. Bu tanımın daha spesifik bir anlam içerdiği görülmektedir. Bu doğrultuda, sosyal hizmetlerin, aslında - sosyal çalışma mesleği başat olarak, diğer sosyal meslek gruplarıyla da etkileşim halinde - belirli sosyal sorunlar yaşayarak dezavantajlı duruma düşen farklı özel gereksinim gruplarının söz konusu sorunlarını çözmek ve sosyal ihtiyaçlarını karşılamak amacıyla sunulan hizmetler bütünü olduğu değerlendirilebilir (Aytekin ve Sağı, 2021: 172-173).

Yavuz (2014:72) tarafından sosyal hizmetler kavramına ilişkin benzer bir tanımlamaya şu şekilde yer verilmektedir: “*Sosyal hizmetler; kendi ellerinde olmayan nedenlerle muhtaç ya da yoksul duruma düşen veya bedenlen ya da ruhen bir eksikliğe uğrayan kişilerin, insana yaraşır bir hayat sürebilmeleri için ülkenin imkânları çerçevesinde ekonomik ve sosyal ihtiyaçlarının giderilmesine yönelik, devlet ve gönüllü kuruluşlarca sağlanan hizmetlere denilmektedir.*” Yapılan tanımlamada, insanların istem dışı nedenlerle bazı konularda muhtaç veya yoksul duruma düşebildiği, sorunların bedensel veyahut ruhsal yönde olabildiği, bu insanların gerekli ihtiyaçlarının karşılanarak insana yaraşır bir hayat sürdürebilmeleri için kamu kaynakları veya gönüllü etkinliklerle sağlanacak hizmetlerin sosyal hizmetler olduğu ifade edilmektedir (Aytekin ve Sağı, 2021: 172).

Bir başka tanım ise Sosyal Hizmetler Yasası'nın 3. Maddesinde 'Tanımlar' başlığı altında şu şekilde düzenlenmektedir: “*Birey ve ailelerin kendi bünye ve çevre şartlarından doğan veya kontrolleri dışında oluşan maddi, manevi ve sosyal yoksunluklarının giderilmesine ve ihtiyaçlarının karşılanmasına, sosyal sorunlarının önlenmesi ve çözümlenmesine yardımcı*

*olunmasını ve hayat standartlarının iyileştirilmesi ve yükseltilmesini amaçlayan sistemli ve programlı hizmetler bütünü”* (Sosyal Hizmetler Yasası, Md. 3). Sosyal hizmetler adıyla çıkarılan yasa, belirtildiği şekilde tanımlanmaktadır. Tanımdan anlaşılacağı üzere; sosyal hizmetler, bir tek bireyde görülebileceği gibi bir ailenin de yaşayabileceği boyutta olabilmekte ve bu durumlar iç ve dış faktörlere bağlı olarak gerçekleşebilmektedir. Söz konusu faktörler maddi, manevi ve sosyal yönlü görülebilmekte, bu yöndeki yoksunluklar giderilerek veya ihtiyaçlar karşılanarak sosyal yönlü sorunlar ya önlenmekte ya da bu sorunlara birtakım çözümler üretilmektedir. Bu bağlamda, bu tür sosyal sorunları yaşayanların hayat standartlarını iyileştirmesi ve yükseltmesi amaçlanmakta, bu amaca ulaşmak için de sistemli ve programlı bazı hizmetler sunulmaktadır ki bu hizmetlere ‘sosyal hizmetler’ denilmektedir (Aytekin ve Sağı, 2021: 171).

Verilen tüm bilgiler doğrultusunda sosyal hizmet/ler kavramıyla genel kamu hizmetleri değil, genel topluma göre daha alt seviyede, daha geri planda, daha düşük standartlarda yaşamlarını sürdüren dezavantajlı nüfus gruplarının sorunlarını çözecek ve ihtiyaçlarını karşılayacak özel birtakım hizmetler kastedilmektedir (Küçükali ve Özmen, 2020: 13-15). Bu noktada, ‘sosyal hizmetler’ ile ‘toplumsal hizmetler’ kavramlarının birbirinden farklı anlamlar yükledikleri anlaşılmaktadır. Toplumsal hizmetler, tüm topluma verilen genel hizmetlerdir. Örneğin güvenlik, temizlik, beslenme, ulaşım, iletişim vd. tüm topluma verilen genel hizmetlerdir. Sosyal hizmetler ise toplumda sosyal sorunlar yaşayan özel nüfus gruplarına sunulan özel hizmetlerdir. Bu anlamda sosyal hizmet - bir hizmet sektörü olarak - sosyal çalışma mesleği başta olmak üzere birçok sosyal meslek grubunun mesleki çalışmalarının toplamı olarak da ifade edilebilir. Bununla birlikte Mesleki Yeterlilik Kurumu (MYK) 20 Numaralı sektörü ‘sağlık ve sosyal hizmetler’ ve 25 numaralı sektörü ise ‘kişisel ve toplumsal hizmetler’ sektörü olarak ele almıştır (MYK, 12 Haziran 2021). Sektörel olarak bakıldığında sosyal hizmetlerin toplumsal hizmetlerden farklı anlam ve işlev barındırdığı ortadadır. Bu bağlamda, sosyal hizmet sektörü çerçevesinde, birey, grup ya da toplulukların yaşamın belirli bir döneminde ya da sürekli olarak, içsel veya çevresel faktörlere bağlı gerçekleşen psiko-sosyal boyutlarda yaşanan sorunlara çözüm üretmek veya bu sorunları en baştan önlemek amacıyla kamusal, sivil ve özel sektörlerde ya da kişisel olarak işlev gören tek meslek olarak sosyal çalışma ve bunun yanı sıra insana yardım, danışma, hizmet veren lisans ve önlisans sosyal meslek gruplarının mesleki çalışmaları bu sektör içinde yer almaktadır.

##### **5. Sosyal Hizmetlerin Sosyal Çalışma Mesleği Odağında Konumlandırılması**

Sosyal çalışmanın sosyal bir bilim dalı ve sosyal bir meslek türü olduğu herkesçe bilinmektedir. Sosyal meslek; sosyal yönlü mesleki etkinlik, eylem ve uygulamalarla icraatta bulunarak topluma hizmet sunulması şeklinde ifade edilebilir. Burada ‘sosyal meslek’ ve ‘sosyal çalışma’ kavramları tanımlanarak sosyal çalışmanın bir sosyal meslek türü olarak sosyal hizmetlerle ilişkisi belirlenmekte ve sosyal hizmetler sosyal çalışma odağında konumlandırılmaya çalışılmaktadır.

Sosyal meslek kavramı, sosyal konuları ele alan çeşitli disiplinlere bağlı mesleklerin bir küme olarak toplamını ifade eder. Örneğin; Sosyal Hizmet Merkezleri Yönetmeliği’nin 18. Maddesinde ‘Meslek Elemanı’ başlığı altında sosyal hizmetler alanında görev alan tüm sosyal meslek elemanları şu şekilde sıralanmaktadır: *“Merkezde, sosyal çalışmacı, psikolog, sosyolog, çocuk gelişimcisi, öğretmen, psikolojik danışman ve rehber öğretmen ile aile ve tüketici bilimleri bölümü mezunu olan meslek mensupları tarafından aşağıdaki görevler yerine getirilir.”* Tüzel düzenlemede sayılan meslek elemanlarının sosyal meslek gruplarından oldukları kuşkusuzdur.

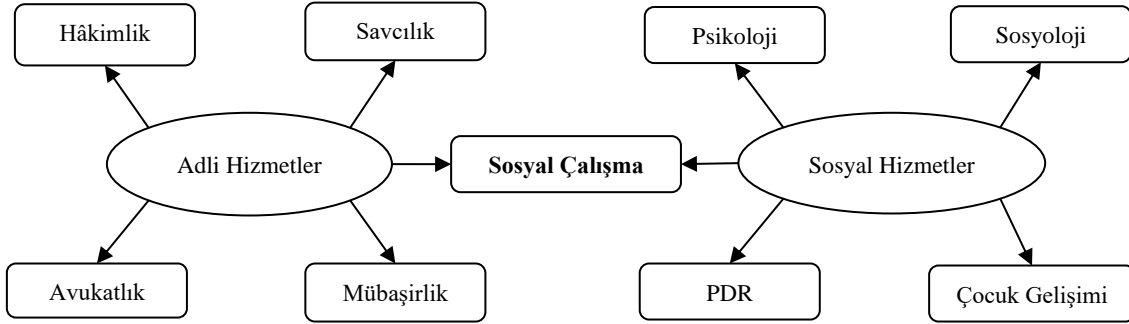
Sosyal çalışmacı kadro unvanıyla (Kadro kodu: 06340) belirtilen meslek elemanı ise sosyal çalışma mesleği elemanı olup bu halde sosyal çalışma mesleğinin de bir sosyal meslek grubu olduğu ifade edilmelidir (Karakuş, 2015: 169-170).

Sosyal çalışma, bir bilim dalını ifade etmekte ve bir meslek türü olarak icra edilmektedir. Nitekim sosyal çalışma, İngilizce’de ‘*social work*’ olarak anılmaktadır. Yine İngilizce’de ‘*social service*’ olan ‘sosyal hizmet’ kavramından farklı bir anlam içermektedir. Bunlar Türkiye’de literatürde ve meslek uygulayıcıları arasında birbirine karıştırılarak birbirleri yerine kullanılan iki kavramdır. Dilbilimsel çevirinin yanında akademik tanımlamanın da doğru yapılması gerekmektedir. Bu yapılmazsa mesleğin işlevlerinin algılanması, tanıtılması ve anlaşılması güçleşmektedir. Oysaki ‘sosyal hizmet/*social service*’ kavramı bir sektörü, yani geniş bir alanı ifade ederken; ‘sosyal çalışma/*social work*’ kavramı bu sektörde faaliyet gösteren birçok sosyal meslekten sadece birini belirtmektedir (Tomanbay 1999: 232-238).

Sosyal çalışma kavramını Şeker (2015:81) şu şekilde formüle etmektedir: “*Birey ve toplumun sorunlarının çözümüne yönelmiş sosyal refah alanında yapılan; birey ve toplumu geliştirici, sorunları önleyici hizmetleri yürüten uygulamalı bir meslek ve disiplindir. Sosyal çalışma, değerleri doğrultusunda odağı birey, grup ve toplulukların sorunlarıyla ilgilenen bir sağlık mesleğidir.*” Verilen bilgilerden anlaşılacağı üzere, sosyal çalışma, birey, grup ve toplum boyutunda insanları geliştirmek ve sorunlarını önlemek amacıyla olan uygulamalı bir bilim dalı ve alanda sosyal uygulamalar yaparak icra edilen bir sağlık mesleği olarak tanımlanmaktadır. Sosyal hizmetler, diğer hizmet sektörleri (eğitim hizmetleri, sağlık hizmetleri, güvenlik hizmetleri, adli hizmetler, çevre hizmetleri vb.) gibi sosyal yönü olan - başka bir hizmet sektörü olarak - birçok meslek grubunun görev alanı olabilen geniş bir kavramı ifade etmektedir. Buna karşın sosyal çalışma, sosyal hizmet alanında profesyonel olarak sosyal hizmet sunan meslek gruplarından sadece biridir. Sosyal hizmet sektöründe başka sosyal meslek elemanları da görev almaktadır. Örneğin; psikolog, sosyolog, çocuk gelişimci, rehber öğretmen, hemşire bunlardan bazılarıdır. Ayrıca, Türkiye’de bu alanda faaliyet gösteren bakanlığın adı da ‘Sosyal Çalışma’ Bakanlığı değil, Aile ve ‘Sosyal Hizmetler’ Bakanlığıdır. Söz konusu bakanlığın merkezi hizmet birimlerinin adı da ‘Sosyal Çalışma’ Merkezleri değil, ‘Sosyal Hizmet’ Merkezleridir (Sosyal Hizmet Merkezi Yönetmeliği (09.02.2013/ 28554)). Bir sektörde tek bir meslek grubunun faaliyet göstermesi mümkün olmamaktadır. Bir sektörde birçok meslek grubu faaliyet gösterebileceği gibi bir meslek grubu da birçok sektörde mesleki faaliyet yürütebilmektedir. Örneğin, sosyal çalışma, mesleki uygulamalarıyla başta sosyal hizmetler olmak üzere birçok sektörde faaliyet göstermektedir. Şekil 1’de sosyal çalışma mesleğinin farklı iki sektördeki konumu gösterilmektedir.



**Şekil 1.** Sosyal Çalışma Mesleğinin Farklı Sektörlerdeki Konumu



Şekil 1’de iki farklı hizmet sektöründe görev alan meslek grupları belirtilmiştir. Görüldüğü üzere, adli hizmet sektöründe o alanla ilgili farklı meslek grupları görev uhdelerine göre mesleklerini icra etmektedir. Sosyal hizmet sektöründe de birbiriyle ilişkili fakat birbirinden farklı sosyal meslek grupları kendi mesleki görev, yetki ve sorumlulukları çerçevesinde mesleki uygulamalarda bulunmaktadır. Bazı meslek grupları farklı alanlarda yer alabilmekte ve o alanda ihtiyaç duyulan mesleki uygulamalar icra edilebilmektedir. Şekil 1’de de gösterildiği üzere sosyal çalışmacılar hem bizzat sosyal alanda sosyal çalışmalar yapmakta iken (sosyal hizmetlerin kendini ilgilendiren yönüyle) hem de adli alanda yine sosyal çalışmalar yapabilmektedir (Erükcü, 2014: 157). Bu durum başka meslek mensupları için de geçerlidir. Örneğin, bir öğretmenin de eğitim hizmetlerini Millî Eğitim Bakanlığı bünyesindeki okullarda öğrencilere verebilirken, aynı şekilde sosyal hizmet sektöründe yer alan Çocuk Evleri’nde koruma altında bulunan çocuklara da verebilmektedir (Sosyal Hizmetler ve Çocuk Esirgeme Kurumu Genel Müdürlüğü Çocuk Evleri Çalışma Usul ve Esasları Hakkında Yönetmelik (05.10.2008/27015): Md. 10).

Sosyal hizmet ile sosyal çalışma kavramlarıyla ilgili karmaşa Çocuk Koruma Yasasında “Tanımlar” başlığı altında yer alan kavramlarda da görülmektedir. Söz konusu tanımlama şu şekildedir: “*Sosyal çalışma görevlisi: Psikolojik danışmanlık ve rehberlik, psikoloji, sosyoloji, çocuk gelişimi, öğretmenlik, aile ve tüketici bilimleri ve sosyal hizmet alanlarında eğitim veren kurumlardan mezun meslek mensuplarını*” ifade etmektedir (Çocuk Koruma Yasası (03.07.2005/5395): Md. 3/1-c). Burada çocuk konusunda adliyelerde görev alan meslek elemanları belirtilmektedir. Ancak görevli meslek elemanlarının çatı unvanı ‘sosyal çalışma görevlisi’ olarak kavramlaştırılmıştır. Oysaki belirli bir meslek grubunun adı (sosyal çalışma) tüm meslek gruplarını kapsayıcı olarak belirlenemez. Aslında doğru kavramlaştırmayla bahse konu tanımın şu şekilde düzenlenmesi gerekmektedir: ‘Sosyal meslek elemanı: Sosyal çalışma, psikoloji, psikolojik danışmanlık ve rehberlik, çocuk gelişimi, sosyoloji, aile ve tüketici bilimleri ve öğretmenlik alanlarında eğitim veren kurumlardan mezun meslek mensuplarını’ ifade eder. Benzer bir sorun Emniyet Genel Müdürlüğü Çocuk Şube Müdürlüğü/Büro Amirliği Kuruluş, Görev ve Çalışma Yönetmeliği’nin 4. Maddesinde ‘Tanımlar’ başlığı altında yer alan bir tanımda da görülmektedir. Buna göre “*Sosyal Çalışmacı: Çocukların ve ailelerinin kendileri veya çevre şartlarından doğan veya kontrolleri dışında oluşan maddi, manevi ve sosyal sorunların tespit edilmesi çalışmalarını yürüten, lisans düzeyinde eğitim almış sosyal hizmet uzmanı, pedagoğ, psikolog, çocuk gelişimcisi gibi emniyet hizmetleri sınıfı dışındaki personeli*” ifade etmektedir.

Burada adliyede ve kollukta suça sürüklenen ya da suç mağduru çocuklar hakkında bilirkişilik çalışması yürüten meslek grupları anlatılmak istenmiştir. Ancak sosyal çalışma mesleği uygulayıcısı olan ‘sosyal çalışmacı’ nın meslek unvanı burada birçok mesleği kapsayıcı bir çatı kavram olarak düzenlenmiştir. Olması gereken tanımlama ise ‘Sosyal meslek elemanı: Çocukların ve ailelerinin kendileri veya çevre şartlarından doğan veya kontrolleri dışında oluşan maddi, manevi ve sosyal sorunların tespit edilmesi çalışmalarını yürüten, lisans düzeyinde eğitim almış sosyal çalışmacı, psikolog, pedagoğ, çocuk gelişimcisi gibi emniyet hizmetleri sınıfı dışındaki personeli ifade eder’ şeklinde düzenlenmelidir.

Sosyal çalışma ile sosyal hizmet/ler kavramlarının farklı anlamlar içerdiğini göstermek adına sosyal çalışmacıların görevlerinin neler olduğunu belirtmek yararlı olacaktır. Bu doğrultuda, Sosyal Hizmet Merkezi Yönetmeliği’nin 18/A Maddesinde ‘sosyal çalışmacı’ başlığı altında sosyal çalışmacıların Sosyal Hizmet Merkezlerindeki görevleri şu şekilde düzenlenerek görev uhdeleri belirlenmektedir: “*Sosyal çalışmacının 18 inci maddede belirtilenlerin yanında diğer görevleri şunlardır:*

- a) *Sosyal hizmet sunulacak birey, aile, topluluk ve topluma yönelik sorunları tespit etmek, değerlendirmek ve ihtiyaç duyulan hizmetleri belirlemek.*
- b) *Planlanan hizmetlere yönelik bilimsel yöntemlerde öngörülen müdahale tekniklerine uygun mesleki çalışmalarda bulunmak.*
- c) *Birey ve ailelerin desteklenmesi ve güçlendirilmesini sağlayacak mesleki müdahaleler yapmak.*
- ç) *Birey ve ailelere yönelik mesleki uygulamaları değerlendirmek, izleme çalışmalarını yürütmek ve yeni hizmet modelleri önermek.*
- d) *Birey ve aileler hakkında düzenlenen form ve raporlarla ilgili iş ve işlemleri yapmak”* (Sosyal Hizmet Merkezi Yönetmeliği, Md. 18/A).

Görev tanımından anlaşılacağı üzere sosyal çalışmacılar (sosyal çalışma mesleği uygulayıcıları), kendi mesleklerine mahsus bilgi, beceri ve değerleri doğrultusunda çeşitli sosyal hizmet iş ve işlemlerini yürütmekle görevlendirilmiştir. Bu doğrultuda, sosyal çalışmacıların sosyal hizmet alanında kayda değer görev, yetki ve sorumlulukları olduğu ileri sürülebilir. Bu anlamda, sosyal çalışma mesleğinin diğer sosyal meslek gruplarına göre başat konumda olduğu ve bu sebeple sosyal çalışma ile sosyal hizmet kavramlarının karıştırılmakta olduğu ileri sürülebilir. Oysaki sosyal çalışmayı diğer sosyal bilim dallarından (psikoloji, çocuk gelişimi, sosyoloji, sosyal psikoloji, PDR vb.) ayıran üç temel özellik bulunmaktadır. Koç (2015: 2)’a göre, sosyal çalışmanın konusunu bireysel, sosyal ya da toplumsal sorunların oluşturması (sorun odaklılık), değişme yoluyla bu sorunların çözümüne yardımcı olmayı amaçlaması (uygulamaya dayalı çözümler), insanı tüm yönleriyle birlikte (biyo-psiko-sosyal bütünlük) ele alması sosyal çalışma bilim dalını diğer sosyal bilim dallarından ayıran temel özellikler olmaktadır. Bu doğrultuda, sosyal çalışma için bireyi ‘çevresi içinde insan’ bütünlüğünde ele alan çözüm odaklı uygulamalı bir bilim dalı veya bir meslek türü denilebilir. Söz konusu karmaşaların giderilmesi amacıyla sosyal çalışma disiplininin/mesleğinin mesleki uygulamalarının neler olduğu hakkında akademik çalışmaların yapılması gerekmektedir.

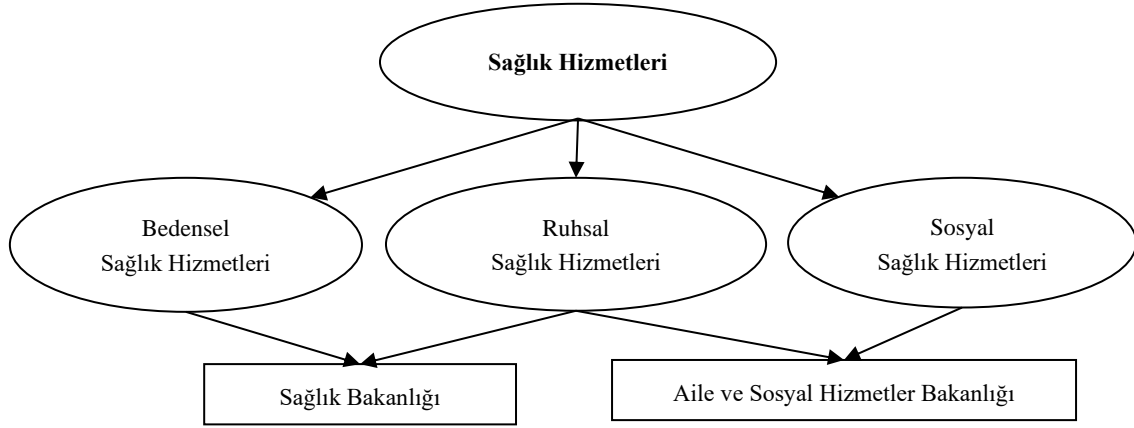
## 6. Sosyal Hizmetlerin Sağlık Sisteminde Konumlandırılması

Sosyal hizmetleri, sağlık sisteminde de konumlandırmak yararlı olacaktır. Burada sağlık kavramı tanımlanarak sosyal hizmetlerle ilişkisi belirlenmekte ve sosyal hizmetler - bir sosyal sağlık hizmetleri olarak - sağlık sisteminde konumlandırılmaktadır.

Bir uluslararası sağlık kuruluşu olan Dünya Sağlık Örgütü (WHO) ‘sağlık’ kavramını şöyle tanımlamaktadır: *“Sağlık sadece hastalık ve sakatlığın olmayışı değil, bedence, ruhça ve sosyal yönden tam bir iyilik halidir.”* (Seyyar, 2007: 256; TTB, 27 Nisan 2019). Belirtilen tanımda sağlık kavramı üç temel boyutta ele alınmaktadır. Buna göre sağlık, bedensel, ruhsal ve sosyal yönden tam bir iyilik hali sayılmaktadır. Burada sağlık hizmetlerinin bedensel sağlık, ruhsal sağlık ve sosyal sağlık olmak üzere üç yönde ele alınabileceği ortaya çıkmaktadır. Bu bağlamda, bedensel sağlık çalışanları, tabipler, hemşireler, fizyoterapistler vb.; ruhsal sağlık çalışanları, psikologlar, psikiyatristler, psikoterapistler vb.; sosyal sağlık çalışanları da sosyal çalışmacılar ve sosyal çalışma alanında görev yapan ara meslek elemanları şeklinde belirtilebilir (Tomanbay, 2016: 4). Buradan hareketle, sosyal çalışmanın sağlık sınıfında bir disiplin olduğu, sosyal çalışmacıların ise birer sağlık çalışanı sayıldığı değerlendirilebilir (Devlet Memurları Yasası (14.07.1965/657): Md. 36/III). Bu doğrultuda sosyal sağlık çalışanı olarak sosyal çalışmacılara mesleklerinin tedavi etme işlevine sahip olması nedeniyle ‘sosyal hekim’ de denilebilir (Tomanbay, 27 Haziran 2021). Bu anlamda, sosyal çalışmacıların sosyal hizmet alanlarında mesleki eylem, etkinlik ve uygulamalarıyla - sağlık sisteminin bir parçası olarak - sağlığın sosyal yönüyle hizmet sundukları belirtilmelidir. Ayrıca, sosyal hizmetler de - sosyal sağlık hizmetleri olarak - sağlık hizmetleri sistemi içinde konumlandırılabilir.

MYK’nın hazırladığı ‘sektör listesinde’ ‘sağlık hizmeti’ ile ‘sosyal hizmet’ aynı sektör dalında (20 numaralı sektör) ele alınmaktadır (MYK, 12 Haziran 2021). Nitekim 1989’a kadar sağlık hizmetleri ile sosyal hizmetler entegre bir şekilde ‘Sağlık ve Sosyal Yardım Bakanlığı’ adıyla tek çatı altında sunulmaktaydı (Sağlık, 22 Haziran 2021). 1983’te ‘Sosyal Hizmetler ve Çocuk Esirgeme Kurumu’ kurulduğunda sosyal hizmetler Sağlık Bakanlığı dışında ayrı bir kurumsal yapıya büründürülmüştür (Sosyal Hizmetler Yasası (24.05.1983/2828): Md. 1-2). 2011’de ise sosyal hizmetler birçok sosyal hizmet kurumunun bir araya getirilmesiyle bir bakanlık statüsüne yükseltilecek ‘Aile ve Sosyal Politikalar Bakanlığı’ bünyesinde sunulmaya başlanmıştır (Kanun Hükmünde Kararname (03.06.2011/633): Md. 2). 2018’e gelindiğinde sosyal hizmetleri sunmakla görevlendirilen bakanlık Çalışma ve Sosyal Güvenlik Bakanlığı’nı da bünyesine katarak yeniden yapılandırılmış ve ‘Aile, Çalışma ve Sosyal Hizmetler Bakanlığı’ adını almıştır (Cumhurbaşkanlığı Kararnamesi (2018/1): Md. 65/1). 2021’de ise söz konusu iki bakanlık ayrılarak sosyal hizmetler sunan bakanlık ‘Aile ve Sosyal Hizmetler Bakanlığı’ (ASH Bakanlığı) adını almıştır (Cumhurbaşkanlığı Kararnamesi (2021/73)). ASH Bakanlığınca merkez ve taşra teşkilatıyla ülke çapında özel gereksinim gruplarına sosyal hizmetler sunulmaktadır. Bütün bu yapılandırmalara karşın ‘sosyal hizmetler’ kavramının bir bakanlık adında öbek olarak geçmesi elbette bu alanı daha da görünür kılmaktadır. Şekil 2’de sosyal hizmetlerin sağlık sistemindeki konumlandırılması gösterilmektedir.

**Şekil 2.** Sosyal Hizmetlerin Sağlık Sistemindeki Gösterimi



Şekil 2’de görüldüğü üzere, sağlık hizmetleri üç ana kola ayrılmakta ve bu doğrultuda iki bakanlık şeklinde yapılandırılmaktadır. Bedensel ve ruhsal sağlık hizmetleri Sağlık Bakanlığı eliyle yürütülürken; sosyal sağlık hizmetleri ise ASH Bakanlığı çatısı altında yürütülmektedir. Aslında ASH Bakanlığında sahip olduğu bu işlevleri nedeniyle ‘Sosyal Sağlık Bakanlığı’ da denilebilir. Bunun yanında ruhsal sorunlara ilişkin hizmetler, her iki sektör tarafından da yürütülmektedir. Psikiyatrik tedavi yönüyle Sağlık Bakanlığı (KHGM, 13 Haziran 2021) ve psiko-sosyal destek yönüyle de ASH Bakanlığı ruhsal sağlık hizmetleri sunmaktadır (ASH Bakanlığı, 2019: 135).

## **7. Sosyal Hizmetlerin Sosyal Güvenlik Sisteminde Konumlandırılması**

Sosyal güvenlik kavramı, literatürde çeşitli anlam içerikleriyle tanımlanmaktadır. ‘Sosyal güvenlik’ sosyal hizmetlerle ilişkili olup dış sınırlarını birbirinden ayırmak kolay olmamaktadır (Dilik, 1980: 78). Nitekim, bu zorluğun bir göstergesi olarak 2018’de ‘Çalışma ve Sosyal Güvenlik Bakanlığı’ ile ‘Aile ve Sosyal Politikalar Bakanlığı’ entegre edilerek ‘Aile Çalışma ve Sosyal Hizmetler Bakanlığı’ adıyla yapılandırılmış olduğu halde, 2021’de söz konusu iki bakanlık ayrılarak biri yine ‘Çalışma ve Sosyal Güvenlik Bakanlığı’ olarak, diğeri ise ‘Aile ve Sosyal Hizmetler Bakanlığı’ adıyla yeniden yapılandırılmıştır (Aile, 13 Haziran 2021). Bu noktada, sosyal güvenlik hizmetleri ile sosyal hizmetlerin birbiriyle yakından ilişkili olduğu, buna karşın Bakanlığın ve ilgili Bakanın hizmet yüklerinin artması gibi nedenlerle kurumsal bütünlükte zorluklar yaşandığı ileri sürülebilir. Bu çerçevede burada sosyal güvenlik kavramı tanımlanmakta ve sosyal hizmetler, sosyal güvenlik sisteminde konumlandırılmaktadır.

Tomanbay (1999: 237)’a göre sosyal güvenlik kavramı şu şekilde ele alınmaktadır. “*Sosyal güvenlik: Sanayi toplumunda, çalışanların karşılaştıkları, çalışma yaşamından doğan risklere karşı (hastalık, işsizlik, bakıma muhtaçlık, endüstri kazaları vb.) kendilerinin ve ailelerinin korunmaları için devletçe geliştirilen parasal ve kurumsal önlemler. Sosyal sigortalar, sosyal (refah) hizmetleri, devlet yardımı gibi uygulamaların bütünü.*” Verilen tanımda sosyal güvenlik, sanayi toplumunda çalışanların karşılaştıkları işsizlik, hastalık, endüstri kazaları ve bakıma muhtaçlık gibi sosyal risklere karşı çalışanlar ve ailelerini korumak amacı güden ve devlet tarafından geliştirilen sosyal sigorta, kamusal para yardımı ve sosyal hizmet gibi uygulamaların bütünü olarak açıklanmaktadır. Burada sosyal refah hizmetlerinden kastedilen anlamın sosyal güvenlik ve sosyal yardımlarla birlikte sosyal hizmetleri de kapsadığı kuşkusudur. Görüldüğü gibi

sosyal hizmetler sosyal güvenlik sisteminin bir sütunu olarak kendine yer edinmektedir. Burada, sosyal güvenliğin sosyal hizmetleri de kapsadığı açıktır.

Seyyar (2007: 266)'a göre sosyal güvenlik kavramı şu şekilde tanımlanmaktadır: “*Sosyal güvenlik: Mesleki, fizyolojik veya sosyo-ekonomik risklerden dolayı gelirin veya kazancın devamlı veya geçici olarak kesilmesi durumunda insanların geçinme ve yaşama ihtiyaçlarını karşılayan bir sistemdir.*” Belirtilen tanımda sosyal güvenlik, icra edilen bir meslekten, bedensel bir engellilikten ya da sosyal ve ekonomik risklerden kaynaklanan sorunlardan ötürü çalışanın kazancının ya da gelirin geçici ya da sürekli olarak kesilmesi sonucunda bu kimselere geçinmelerini sağlayacak temel yaşamsal ihtiyaçlarının verilmesini öngören bir sistem olarak açıklanmaktadır.

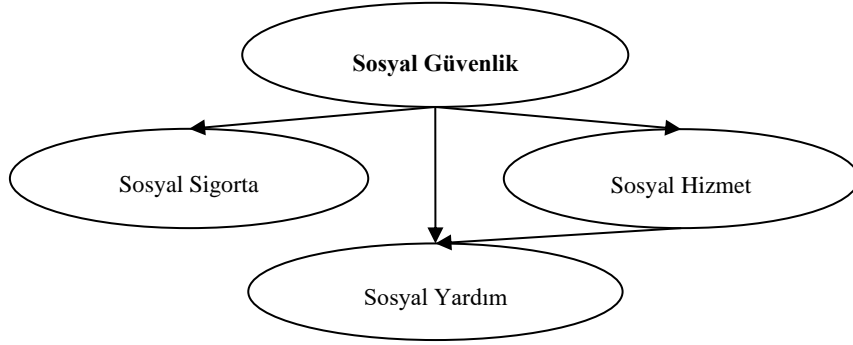
Yavuz (2014: 58) ise sosyal güvenlik kavramını şu şekilde ele almaktadır: “*Sosyal güvenlik, toplumda yaşayan bireyleri, gelirleri ne olursa olsun yaşamlarının herhangi bir döneminde karşılaşmaları muhtemel risklere karşı koruma görevine sahip kurum ve kurumlar topluluğudur.*” Verilen tanımda sosyal güvenlik, gelir seviyeleri fark etmeksizin tüm bireylerin toplumsal yaşamın belirli bir döneminde, karşılaşmaları olası görülen risklere karşı, onları koruma işlevine sahip bir kurum olarak belirtilmektedir. Burada sosyal güvenliğin yoksul ve varlıklı gözetmeksizin tüm bireylerin eşit bir şekilde koruma işlevi dikkat çekmektedir.

Sosyal güvenlik, bir ülkede toplumun bugününü ve yarınını güvence altına almak için aralarında bir birlik ve uyum bulunan kurumların tamamı olarak da ifade edilmektedir (Erol, 2014: 40). Bu noktada, sosyal güvenliğin çalışan kesimler için gelecekteki risk faktörlerine karşı şimdiden alınmış önlemler bütünü olduğu ileri sürülebilir.

Şeker (2015: 90-91)'e göre, sosyal güvenlik, “*Sosyal güvenlik: Çalışan nüfus kesimlerini risklere karşı koruyan sosyal önlemler bütünüdür.*” Ve devamla: “*Çalışanlara ve ailelere sunulan koruyucu ve geliştirici hizmetler olduğu gibi diğer toplumsal kesimlere yönelik toplumsal koruma uygulamalarını da içerir. İnsanların karşılaştıkları risklere karşı korunmasının yanında sosyal sorunlarının çözümü için devletin yerine getirmesi zorunluluk olan, ister özne yaşamda olsun ister çalışma yaşamında, insan esenliğini gözetilen ve bunun temel araçları olan sosyal sigorta, sosyal hizmet ve sosyal yardımla yerine getirilen bir toplumsal koruma sistemidir.*” Verilen tanımda sosyal güvenlik, çalışan kesimleri, bunların aile bireylerini ve toplumdaki diğer kesimleri de kapsayan, sosyal devlet olmanın gereği olan, koruyucu ve geliştirici hizmetler şeklinde ortaya çıkarak sosyal sorunları çözme işlevi gören, böylelikle iş hayatında ya da sivil yaşamda insanların iyilik hallerini gözetilen, sosyal sigorta, sosyal hizmet ve sosyal yardım (para yardımı) gibi uygulama araçlarıyla sağlanan önlemler bütünü olarak açıklanmaktadır.

Verilen tüm bilgiler ışığında, sosyal güvenliğin sanayi döneminde çalışma yaşamıyla ilgili olarak ortaya çıkan, bununla birlikte çalışan kesimi, ailelerini ve çalışma gücü olmayan veya çalışmayanları da kapsayan, toplumsal yaşamın herhangi bir döneminde ortaya çıkabilecek hastalık, engellilik, işsizlik, iş kazası, ölüm vb. sosyal risklere karşı önleyici işlev gören ve bu sosyal risklere karşı koruma görevi üstlenen, sosyal sigorta, kamusal sosyal yardım (para yardımı olarak) ve sosyal hizmet gibi uygulama araçlarıyla koruma amacını gerçekleştiren ve kurumsal bütünlüğü olan bir sistem olarak ifade edilebilir. Şekil 3'te sosyal hizmetlerin sosyal güvenlik sisteminde konumlandırılması gösterilmektedir.

**Şekil 3.** Sosyal Hizmetlerin Sosyal Güvenlik Sistemindeki Konumu



Şekil 3'te görüldüğü üzere, sosyal hizmet ve bir bileşeni olarak sosyal yardım, sosyal güvenlik sisteminin bir uygulama aracı olarak konumlanmaktadır. Bu bağlamda Aile ve 'Sosyal Hizmetler' Bakanlığı bünyesinde 'Sosyal Yardımlar' Genel Müdürlüğü bulunmaktadır (SYGM, 13 Haziran 2021). Burada, sosyal yardım kavramıyla –geniş anlamda- insanlara sosyal anlamda yardımcı olmak anlamı değil, -dar anlamda- işsiz ya da yoksul bireylere yönelik sunulan 'mali/maddi nitelikli aktarımlar' anlamı kastedilmektedir. Bu yüzden sosyal yardımın sosyal hizmetlerin olmazsa olmaz bileşenlerinden olduğu söylenebilir. Bunun yanında, sosyal hizmetin sosyal güvenlik sisteminin koruma amacına ulaşmasında önemli bir rol aldığı ve sacayaklarından biri olduğu belirtilmelidir. Ayrıca, sosyal güvenliğin primli ödeme sistemine 'sosyal sigorta' ve primsiz ödeme sistemine ise 'sosyal hizmet' demek de mümkündür. Bu bağlamda, sosyal sigortası olmayan kesimlerin (işsiz, yoksul, dul, yetim, çalışacak yaş ve pozisyonda olmayan vb.) sosyal hizmet aracılığıyla korunduğu söylenebilir (Yavuz, 2014: 58). Aslında sosyal güvenlik 'sosyal sigorta' ve 'sosyal hizmet' olmak üzere iki ana sütunla uygulamaya konulmaktadır. Örneğin ASH Bakanlığı'nın çocuklara yönelik 'sosyal ve ekonomik destek hizmeti' adlı uygulamasında "*Sosyal ve ekonomik destek hizmetinin sosyal güvenlik sisteminin boşluklarını dolduracak şekilde planlanıp geliştirilmesine özen gösterilmesi*" ilkesiyle bu konuya açıklık getirilmektedir (Sosyal ve Ekonomik Destek Hizmetleri Yönetmeliği (03.03.2015/ 29284): Md. 5/1-e). Buradan hareketle sosyal güvenliğin sosyal hizmeti, sosyal hizmetin de sosyal yardımı kapsadığı da görülmektedir.

### **8. Sosyal Hizmetlerin Sosyal Politikalar Odağında Konumlandırılması**

Sosyal politika kavramı, sosyal hizmetlerin düşünsel, anlayışsal ve yaklaşımsal boyutu olarak ifade edilebilir. Sosyal politika ve sosyal hizmet birbiriyle ilişkili kavramlardır. Burada 'sosyal politika' kavramı tanımlanarak sosyal hizmetler, sosyal politikalar odağında konumlandırılmaktadır.

Sosyal politikayı anlaşılır kılmak için öncelikle 'politika' kavramına değinmek gerekmektedir. Nitekim, Aköz (2018: 162-163) politikayı, insanların hayatlarını düzenlemek için konulan ve korunan genel kurallar bütünü olarak tanımlamakta ve politikaları çalışma ve kararlara rehberlik etmede kullanılan bir argüman olarak belirtmektedir. Politika -geniş ve genel anlamda- insanların ve toplumun yönetimi olarak da tanımlanabilir (Kapani, 2005: 22). Bu tanımlar doğrultusunda, sosyal politikanın da politikaların sosyal boyutu olacağı kuşkusuzdur. Bu yönüyle, sosyal politika, Duyan vd. (2008: 164) tarafından şu şekilde tanımlanmaktadır: "*Sosyal politika; bir topluma*

*bütün olarak bakan, toplum içinde bütün sınıfları ilgilendiren, çok çeşitli konuları sınıf farkı gözetmeksizin ele alan bir disiplin.”* Belirtilen tanımda sosyal politikanın bir bilim dalı olduğu, toplumun bütün kesimlerini ilgilendiren çeşitli konuları içerdiği ve bu konular ele alınırken hiçbir ayırım gözetilmemesi gerektiği belirtilmektedir. Ayrıca, sosyal politika, sosyal devletin amaçlarına ulaşabilmesi için çeşitli argümanlardan yararlanarak toplumun karşılaştığı sorunları çözme konusunda kullanılan bir araç olarak da belirtilmektedir (Duyan vd., 2008: 4). Konuyla ilgili olarak Cumhurbaşkanlığı Sosyal Politikalar Kurulu’nun (SPK) görevlerinin belirtilmesi sosyal politikayı anlamak adına bahse değer görülmektedir:

*“a) Toplumun ihtiyaç sahibi kesimlerine yönelik yapılan çalışmaların etkinliği için politika önerileri oluşturmak,*

*b) Aile kurumunun korunması, güçlendirilmesi; iş ve aile hayatı uyumunun sağlanması için politika önerileri oluşturmak,*

*c) Çalışma şartlarının iyileştirilmesine yönelik politika önerileri geliştirmek,*

*ç) Gelir güvencesi ve gelir adaleti sağlamaya yönelik politika önerileri geliştirmek,*

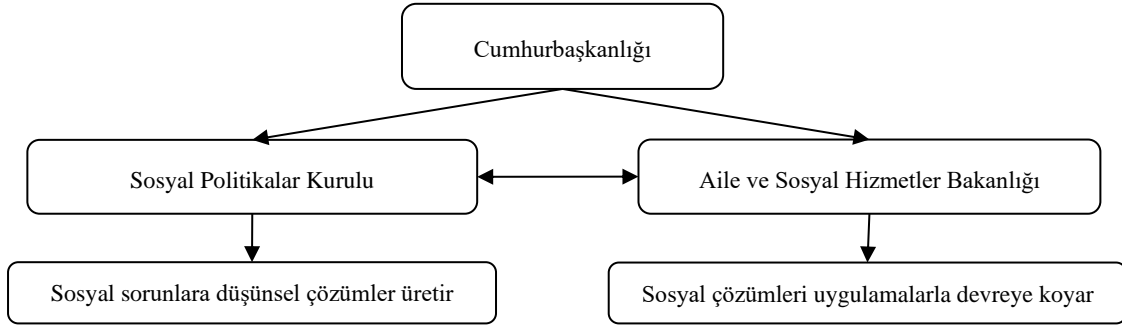
*d) Sosyal refahın oluşturulmasına yönelik politika önerileri geliştirmek,*

*e) Dezavantajlı gruplara yönelik politika önerileri oluşturmak,*

*f) Göç ve göçmen sorunlarının çözümüne ilişkin politika önerileri geliştirmek”* (Cumhurbaşkanlığı Kararnamesi, 2018/1: Md. 30).

Cumhurbaşkanlığı’na bağlı faaliyet gösteren SPK’ya yüklenen görevlerin içerdiği konular bu çalışma açısından anlamlı bulunmaktadır. Nitekim bu görevler arasında, toplumda özel gereksinim gruplarına yönelik çalışmaların yer alması, ailenin korunması ve güçlendirilmesi, sosyal refahın amaçlanması, dezavantajlı gruplara yönelik politikalara yer verilmesi, göçmenlerin sorunlarına yönelik çözümler üretmek adına politikaların geliştirilmesi vd. sosyal politikalar ile sosyal hizmetlerin benzer konuları içerdiklerini göstermektedir. Ayrıca, sosyal politikalar sosyal hizmet sektörü hakkında nasıl bir yaklaşımın sergilendiği konusunda fikir vermektedir. Nitekim her ikisi de Cumhurbaşkanlığı’na bağlı olan Sosyal Politikalar Kurulu ile Aile ve Sosyal Hizmetler Bakanlığı benzer görevler yüklenerek iş birliği içinde çalışmalar yürütmektedir (Akman, 2019: 674). Ayrıca, 2011’den itibaren Aile ve ‘Sosyal Politikalar’ Bakanlığı adıyla hem sosyal politika oluşturan hem de sosyal hizmet sunan kurum, 2018’de ayrılarak biri Sosyal Politikalar Kurulu ve diğeri ise Aile ve Sosyal Hizmetler Bakanlığı olarak yeniden yapılanmıştır. Bu bağlamda, SPK’nın sosyal politikalar geliştirdiği ve ASH Bakanlığı’nın ise sosyal hizmetler sunduğu belirtilebilir. Bu noktada, sosyal politikalar ile sosyal hizmetler arasında bir bağlantı kurulacak olursa, sosyal politikaların bir idealler silsilesi olduğu ve sosyal hizmetlerin birtakım programlarla bu idealleri hayata geçiren bir işletim sistemi görevi üstlendiği söylenebilir. Şekil 4’te yönetsel açıdan SPK ile ASH Bakanlığı ve işlevsel açıdan sosyal politikalar ile sosyal hizmetler arasındaki bağlantı gösterilmekte ve sosyal hizmetler sosyal politikalar odağında konumlandırılmaktadır.

**Şekil 4.** Sosyal Hizmetlerin Sosyal Politikalar Odağında Konumlandırılması



Şekil 4'te görüldüğü üzere; sosyal hizmetler, sosyal politikalarda belirtilen hedeflerin uygulamaya dönük yüzüyle gerçekleştirilmesi eylemleridir. Aslında, sosyal içerikli konular; SPK tarafından 'sosyal politikalar' olarak oluşturulur, hukuk tarafından 'sosyal haklar' olarak tanınır ve ASH Bakanlığı tarafından ise 'sosyal hizmetler' olarak uygulanırlar (Aytekin ve Sağı, 2021: 177). Bu bağlamda, SPK sosyal konu, ihtiyaç ve sorunların -teorik yönüyle ilgilenererek- düşünsel çözümler üretirken, ASH Bakanlığı ise -pratiklerle ilgilenererek- kurgusal çözümleri uygulamaya koymaktadır.

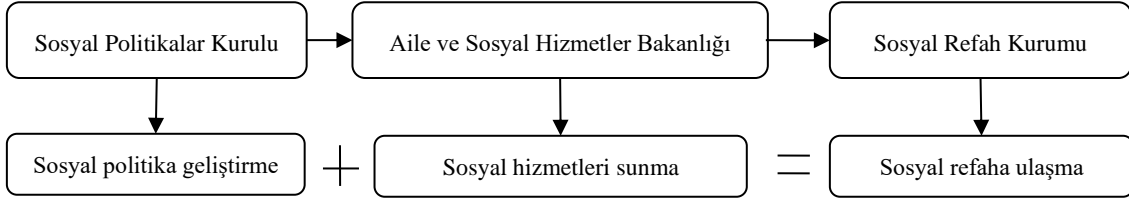
#### **9. Sosyal Hizmetlerin Sosyal Refah Odağında Konumlandırılması**

Sosyal refah kavramı, sosyal politika ve sosyal hizmetle iç içedir ve bu kavramlar çoğunlukla birlikte değerlendirilir. Burada 'sosyal refah' kavramı tanımlanarak sosyal hizmetler, sosyal refah odağında konumlandırılmaktadır.

Sosyal refah, toplum için uzun vadeli bir hedefi belirtmektedir. Sosyal refah bir idealdir. Sosyal refah kurumu kavramı da toplumsal bir kurumu anlatmak için kullanılmaktadır (Kut, 1988: 5). Refah, bolluk, rahatlık ve varlık içinde iyi yaşamak anlamlarını içermektedir (TDK, 23 Mart 2019). Bu bağlamda, 'sosyal refah' kavramı çoğunlukla toplumun yoksul kesimleri için ekonomik anlamda rahata kavuşmak olarak anlaşılabilir. Duyan (2008: 4) sosyal refaha şu şekilde yer vermektedir: "*Sosyal refah; bir devletin, toplumun devamı için esas olan, bireylerin sosyal, ekonomik, eğitim ve sağlıkla ilgili ihtiyaçlarını karşılamalarına yardım eden programlar, yardımlar ve hizmetlerdir.*" Burada sosyal refahın sosyal politika ve sosyal hizmeti kapsayacak kadar geniş olduğu görülmektedir. Sosyal refah hizmetleri kavramıyla da toplumsal yaşam kalitesini yükseltmeye dair akla gelebilecek her türlü hizmet anlaşılabilir. Ayrıca, sosyal sorunların çözümü için geliştirilen sosyal politikaların sosyal hizmetler aracılığıyla yürütülerek sosyal refaha ulaşılacağı ifade edilebilir (Duyan vd., 2008: 4). Kuşkusuz bu ifadeyi sadece sosyal hizmetlerle sınırlandırmak yeterli olmayacaktır. Ülkenin genel kalkınmasının temeli olan bayındırlık, trafik, ticaret, sanayisel gelişme vb. genel kalkınma etkenlerinin yanısıra, sosyal refaha ulaşmak için bu çalışmanın çerçevesinde belirtilen sosyal hizmetlere sosyal güvenlik ve sosyal yardım hizmetlerini de eklemek gerekmektedir. Bu bağlamıyla sosyal politika, sosyal güvenlik ve sosyal hizmetin 'sosyal refah hizmetleri' içinde önemli bir bölümü oluşturdukları belirtilmelidir. Şekil 5'te sosyal politikalar ve sosyal hizmetler, sosyal refahla bağdaştırılmaktadır.



**Şekil 5.** Sosyal Politikalar, Sosyal Hizmetler, Sosyal Refah Bağlantıları

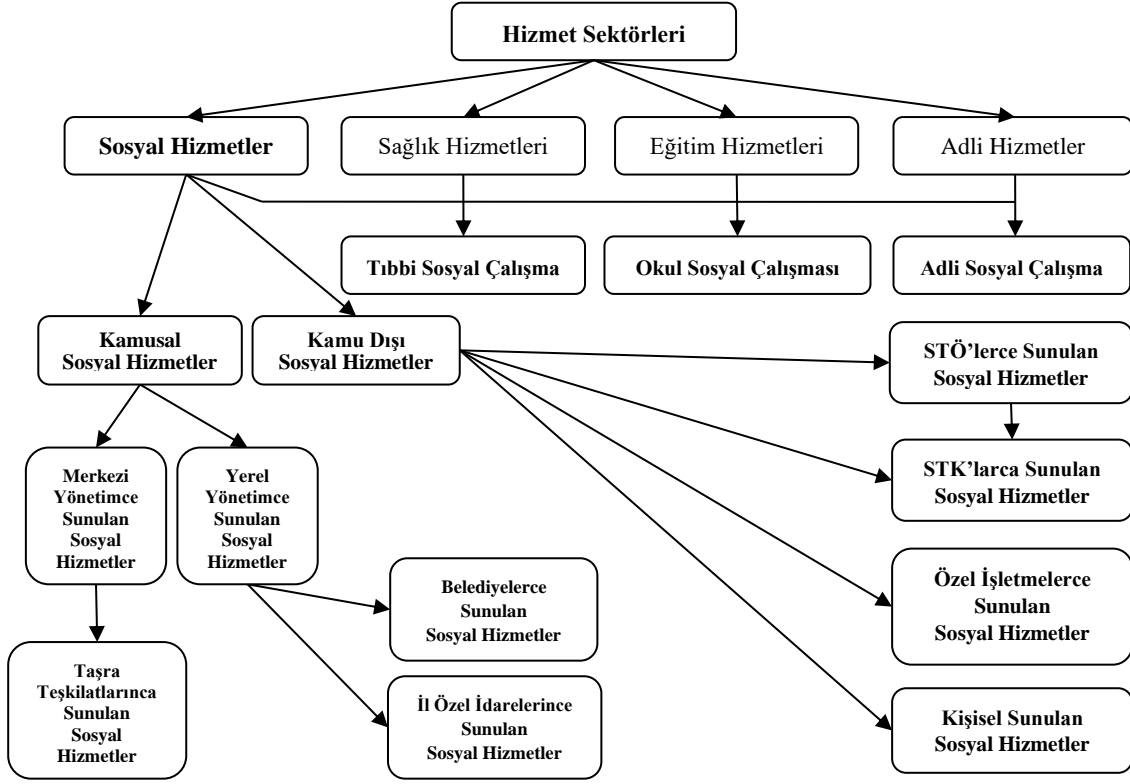


Şekil 5'te görüldüğü üzere, 'sosyal politika' kararları doğrultusunda uygulamaya konulan 'sosyal hizmetler' aracılığıyla sosyal sorunlar çözülerek toplum 'sosyal refaha' kavuşturulmaktadır. Bu sistemle temellenen devlet türüne de 'sosyal devlet' denir. Sosyal devlet, sosyal ve ekonomik engeli ortadan kaldırarak insanların doğuştan sahip oldukları temel hak ve özgürlükleri gerçekleştirmek için vardır (Karataş, 2001: 276). Türkiye'de Cumhurbaşkanlığı'na bağlı bir 'Sosyal Politikalar Kurulu' teşkil edilerek ve 'Aile ve Sosyal Hizmetler Bakanlığı' yapılandırılmasıyla sosyal hizmetlerin kurumsal statüsü yükseltilerek bu noktada önemli bir ilerleme kaydedildiği ileri sürülebilir.

#### **10. Sosyal Hizmetlerin Sektörel Ayrıma Göre Konumlandırılması**

Sosyal hizmet/ler, kamusal veya kamu dışı, doğrudan veya dolaylı, özel veya gönüllü, genel veya yerel, örgütsel veya kişisel olarak sunulabilmektedir. Sosyal hizmet/ler farklı düzey, düzlem ya da yöntemlere göre konumlandırıldığında ayrı bir sektör olarak ortaya çıkmaktadır. Nitekim 2018'de değişen hükümet sisteminde devlet teşkilatı yeniden düzenlenerek sosyal hizmetleri sunan bakanlık da müstakil olarak yapılandırılmıştır. Bu sektörel ayrışmayı birçok noktada görmek mümkündür. Örneğin 2828 sayılı Sosyal Hizmetler Yasası'nın 'Genel Esaslar' yan başlığı altında "*Sosyal hizmetlere ilişkin faaliyetler, Devletin denetim ve gözetiminde, sivil toplum kuruluşları ile halkın gönüllü katkı ve katılımı da sağlanarak bir bütünlük içinde yürütülür.*" ilkesi yer almaktadır (2828 sayılı sosyal Hizmetler Yasası: Md. 4/a). Burada sosyal hizmetlerin devlet tarafından sunulmasının yanında onun denetim ve gözetimi altında, gönüllük esasıyla sivil ve kişisel olarak da sunulabileceği anlaşılmaktadır. Bu noktada Türkiye'de karma bir sosyal hizmet sunum modelinin olduğu ve sosyal hizmet/lerin 'yönetim mercii'ne göre farklı sektörlerle ayrılabilirdiği söylenmelidir. Ayrıca, Geçici Koruma Yönetmeliği'nin 26. Maddesinde 'Hizmetler' başlığı altında düzenlenen hüküm şu şekildedir: "*Bu Yönetmelik kapsamındaki yabancılara; sağlık, eğitim, iş piyasasına erişim, sosyal hizmetler ve yardımlar ile tercümanlık ve benzeri hizmetler sağlanabilir.*" Bu düzenlemeyle geçici korunanlara sağlık, eğitim, iş hayatı, sosyal hizmetler ile tercümanlık vb. hizmetler sunulacağı belirtilmektedir. Burada sosyal hizmetlerin ayrıca konumlandırıldığı dikkat çekicidir. Bu bağlamda sosyal hizmet/lerin 'hizmet türleri'ne göre ayrı bir hizmet sektörü oluşturduğu görülmektedir. Bu çerçevede Şekil 6'da sosyal hizmet sektörü gösterilmektedir.

Şekil 6. Sosyal Hizmet Sektörü



Şekil 6’da görüldüğü üzere, ‘hizmet türü’ne göre, sosyal sektör, sağlık sektörü, adli sektör ve eğitim sektörü olarak çeşitli ana sektörler bulunmaktadır. ‘Yönetim mercii’ne göre ise kamu sektörü (genel-yerel), kamu dışı sektörler (sivil sektör, özel sektör ve kişisel olarak) alt sektörler ayrılmaktadır. Sosyal hizmet/lerin de –bir hizmet sektörü türü olarak- yönetim merciiine göre kamusal (genel-yerel) ve kamu dışı (sivil, özel ve kişisel) olarak sektörler ayrıldığı görülmektedir. Buna göre, sosyal hizmet/lerin, doğrudan kamusal olarak, diğer kamu kurumları bünyesinde dolaylı olarak ve kamu dışında çeşitli yöntemlerle (sivil, özel, kişisel) olmak üzere üç ana kolda ve altı alt kolda sunulabildiği görülmektedir. Burada birtakım sosyal hizmet sektörlerine yer verilmekte ve sosyal hizmetler sektörel ayrıma göre konumlandırılmaktadır.

### 10.1. Kamusal Sosyal Hizmetler

Sosyal hizmetler, kamusal (devlet eliyle) sunulabilmektedir. Sosyal hizmetler, entegre bir kurumda doğrudan sunulduğu gibi (ASH Bakanlığı) diğer kamu kurumlarında da (Sağlık Bakanlığı, Millî Eğitim Bakanlığı, Adalet Bakanlığı vd.) dolaylı olarak ayrı ayrı sosyal hizmet varlığından bahsedilebilir (ayrık sosyal hizmetler). Kamusal sosyal hizmetler de yönetim biçimine göre merkezi yönetim ve yerel yönetim olarak ikiye ayrılmaktadır. Merkezi yönetimin taşra teşkilatlarıyla sosyal hizmetler sunumuna ‘genel ve bütüncül sosyal hizmetler’ denilebilir. Bu bağlamda ASH Bakanlığı’nın sosyal hizmetleri en üst düzeyde, en geniş kapsamda ve entegre bir şekilde sunmakla görevli kamu kurumu olduğu söylenmelidir. Yerel yönetimler, belediyeler (Belediye Yasası (03.07.2005/5393): Md. 14-a, Md. 15-r, Md. 48, Md. 60-i, Md. 77) ve il özel

idareleri (İl Özel İdareleri Yasası (22.02.2005/5302): Md. 6-a, Md.16, Md.43-h) şeklinde iki alt gruba ayrılmaktadır. Bu tür sosyal hizmet sunumları da ‘yerel ve tekil sosyal hizmetler’dir. Bu çerçevede burada kamusal sosyal hizmet sektörleri belirtilmektedir.

### **10.1.1. Genel Anlamda Sosyal Hizmet Sektörü**

Sosyal hizmet, müstakil ve bizatihi olarak bir sektör oluşturmaktadır. Sosyal hizmet, merkezi bir teşkilat tarafından genel anlamda ve entegre bir şekilde sunulabilmektedir. Bu durumu genelci sosyal hizmet kavramıyla açıklamak da mümkündür (Duyan vd., 2008: 45-46; Artan, 2013, 235-236). Türkiye’de sosyal hizmetleri doğrudan kamusal olarak sunmaya yetkili ve görevli kurum Aile ve Sosyal Hizmetler Bakanlığıdır (Aile, 02 Haziran 2022; Cumhurbaşkanlığı Kararnamesi: Md. 65). Söz konusu bakanlığın merkezi birimleri aracılığıyla, çeşitli özel gereksinim gruplarına birçok türde sosyal hizmet sunumu gerçekleştirilmektedir. Sosyal hizmet, belediyeler ve il özel idareleri tarafından da sunulabilmektedir. Her biri tekil kurumlar olan belediyelerin birbirlerinden bağımsız olarak çeşitli sosyal hizmet sunumları gerçekleştirdikleri bilinmektedir (Sağı ve Aşkın, 2021: 115). Sosyal hizmet iş ve işlemleri, ister genel yönetim aracılığıyla olsun ister yerel yönetim aracılığıyla olsun, sosyal devlet olmanın gereği ve sonucu olarak devlet eliyle de yürütülmelidir. Bu durum da sosyal hizmeti, genel anlamda bir sektör haline getirmektedir. Bu sektör, sosyal hizmet sektörüdür.

### **10.1.2. Adli Sosyal Hizmetler**

Sosyal hizmet, görevi bizzat sosyal hizmet sunmak olmayan birtakım kamu kurumlarında bir gereklilikten dolayı sosyal çalışma mesleği aracılığıyla bir kesit olarak dolayısıyla sunulabilmektedir. Sosyal çalışmanın adli sektördeki uygulama alanına ‘adli sosyal çalışma’ denir. Adalet Bakanlığı, asli olarak adli hizmetler sunmakla görevli iken bünyesinde sosyal hizmet sunulduğu da görülmektedir. Örneğin adliyelerde Adli Destek ve Mağdur Hizmetleri Müdürlükleri kurularak burada sosyal çalışma mesleği aracılığıyla mağdurlara yönelik bilgilendirme, yönlendirme, ifadesi alınırken mağdurun yanında hazır bulunma, görevlendiren mercie sosyal inceleme raporu yazma, mağdurlara psiko-sosyal destek sunma vb. birçok sosyal hizmet türü sunulmaktadır (Özdemir, 2020: 91-93). Adli sosyal çalışma alanında suça sürüklenen çocuklara, korunma ihtiyacı olan çocuklara, şiddet mağduru kadınlara, boşanma sürecindeki çiftlere, ailelere ve sanıklara yönelik aile danışmanlığı, velayet bilirkişiliği, suça sürüklenen çocuklara yönelik bilirkişi hizmetlerinin bulunması yine bu kapsamda değerlendirilebilir (Abacı Yıldız ve Yıldız, 2020: 36-37; Duyan vd., 2008: 189-190).

### **10.1.3. Eğitsel Sosyal Hizmetler**

Sosyal hizmet, eğitim hizmetlerinde de kendine uygulama alanı bulmaktadır. Sosyal hizmetin eğitim alanında verilmesine ‘okul sosyal çalışması’ denir. Milli Eğitim Bakanlığı’na bağlı okullarda çalışma ve uygulama yapan okul sosyal çalışması alanında; öğrenci, ailesi, okul ve toplum arasındaki etkileşimlerden kaynaklanan devamsızlık, başarısızlık, akran şiddeti, ruhsal, sosyal ve ekonomik sorunlara çözümler üretilir (Tomanbay, 1999: 185-186; Şeker, 2015: 65). Ayrıca, okul sosyal çalışmasıyla öğrencilerin eğitsel başarısında en üst seviyeye çıkarılmaları için okul-aile-toplum yaşamında bir köprü görevi üstlenilerek öğrenciye destek verilir, öğrenciler savunulur, okulun eğitsel gelişimi sağlanır, özel gereksinimli öğrencilere çeşitli hizmetler sunulur ve öğrenciler ile toplumsal kaynaklar arasında bağlantılar kurulur (Yeşilkayalı, 2016: 136). Ayrıca,

okul sosyal çalışmacıları, öğrencilere öğrenme ve eğitimcilere öğretme ortamı sağlamak, öğrencilerin yeterli olmaları ve öz-güven kazanmaları için okulun işlevlerini ilerletmede aracı olma görevi üstlenmektedirler (Özkan ve Selcik, 2016: 432). Okul sosyal çalışması halen proje aşamasında olup henüz bu alanda sosyal çalışmacı istihdamı gerçekleştirilmemektedir.

#### **10.1.4. Sağlık Sosyal Hizmetler**

Sosyal hizmetin, sağlık hizmeti alanında da sunulduğu bilinmektedir. Sağlık Bakanlığı, bireylerin tüm yönleriyle sağlıklı olmalarını temin etmek için hastalara çeşitli sağlık hizmetleri sunmaktadır. Sağlık hizmeti sektöründe ise sosyal hizmet sunumu ‘tıbbi sosyal çalışma’ alanında gerçekleşir. Çünkü tıbbi sosyal çalışma, sağlığın psiko-sosyal boyutu üzerinde duran bir meslek alanıdır (Tomanbay, 1999: 262; Duyan vd., 2008: 182). Tıbbi sosyal çalışmanın amacı uygulama alanı olan hastanelerde hastalığın duygusal kökenlerine de inerek hastaları sosyal sağlıklarına kavuşturmadır. Bu anlamda tıbbi sosyal çalışmacı, hasta müracaatçıların hastalıkla başetmesinde güçlendirici çalışmalar yapar, hastanın haklarını savunur, hastanın psiko-sosyal ve sosyo-ekonomik sorunlarını çözmeye çalışır (Artan, 2013: 235; Şeker, 2015: 106).

#### **10.2. Kamu Dışı Sosyal Hizmetler**

Sosyal hizmetler, kamu dışı (hükümet dışı yapılanmalar eliyle) sunulabilmektedir. Kamu dışı sistemler sivil toplum örgütleri (STÖ) ve bunlara bağlı sivil toplum kuruluşları (STK) eliyle, özel işletmelerde (özel sosyal hizmet kuruluşlarında) ve kişisel olarak (gönüllüler ile hayırseverler eliyle) sunulabilmektedir.

##### **10.2.1. Sivil Sosyal Hizmetler**

Sivil sosyal hizmetler, STÖ’ler ile bunlara bağlı STK’lar eliyle ücretsiz olarak sunulabilmektedir. STÖ’lerden kasıt dernekler ve vakıflardır. Örneğin, Zihinsel Yetersiz Çocukları Yetiştirme ve Koruma Vakfı, Özürlü Eğitim ve Dayanışma Vakfı, Lösemili Çocuklar Vakfı, İnsani Yardım Vakfı (Tomanbay, 2014: 30-31), Türkiye Evde Sağlık ve Sosyal Hizmetler Derneği, Tıbbi Sosyal Hizmet Derneği (Sadefe, 25 Mart 2019), Mülteciler Derneği, Mazlum-Der, Deniz Feneri (Türk, 2016: 148) bunlardan bazılarıdır. STK’lardan kasıt ise bu dernek ve vakıflara bağlı faaliyet gösteren sivil kuruluşlardır (sivil toplum kuruluşlarıdır). Örneğin, Lösev Vakfı bünyesindeki ‘Lösante Çocuk ve Yetişkin Hastanesi’ (Lösante, 27 Haziran 2021), Kızılay bünyesindeki ‘Toplum Merkezi’ (Kızılay, 27 Haziran 2021), Kadın Dayanışma Vakfı bünyesindeki ‘Kadın Danışma Merkezi’ vb. (Kadın, 27 Haziran 2021) sivil toplum kuruluşları bünyesinde çeşitli sivil sosyal hizmetler yürütülmektedir.

##### **10.2.2. Özel Sosyal Hizmetler**

Belirli sosyal hizmetler özel sektörde -işletme yoluyla- ücret karşılığında da sunulabilmektedir. Örneğin, Özel Aile Danışma Merkezleri (Gerçek Kişiler ve Özel Hukuk Tüzel Kişileri ile Kamu Kurum ve Kuruluşlarınca Açılacak Aile Danışma Merkezleri Yönetmeliği (04.09.2012/28401) Md. 21/1), Özel Huzurevleri ve Yaşlı Bakımevleri (Özel Huzurevleri ile Huzurevi Yaşlı Bakım Merkezleri Yönetmeliği (07.08.2008/26960): Md. 27/1), Özel Kreş ve Gündüz Bakımevleri ile Özel Çocuk Kulüpleri vb. (Özel Kreş ve Gündüz Bakımevleri ile Özel Çocuk Kulüplerinin Kuruluş ve İşleyiş Esasları Hakkında Yönetmelik (30.04.2015/29342): Md. 46/1) gibi yapılar özel sosyal hizmet kuruluşlarıdır.

### 10.2.3. Kişisel Sosyal Hizmetler

Sosyal hizmetlerin kişisel olarak da (gönüllü ve ücretsiz) sunulabildiği görülmektedir. Kişisel sosyal hizmetlerden kasıt gönüllüler ile hayırseverlerin sundukları sosyal hizmet uygulamalarıdır. Gönüllüler, bir kamu kurum veya kuruluşu ya da bir STÖ veya STK bünyesinde gönüllülük esasıyla herhangi bir ücret almadan sosyal hizmet sunulmasına destek veren kişilerdir (Sosyal Hizmet Merkezi Yönetmeliği (09.02.2013/28554): Md. 11/4, Md. 13/1-b-c, Md. 14/1-c; Afet ve Acil Durum Müdahale Hizmetleri Yönetmeliği (26.08.2013/5703): Md. 21/1, Md. 26/4, Md. 28/11-a, Md. 29/2). Hayırseverlerden kasıt ise; bir kamu kurum veya kuruluşu ya da bir STÖ veya STK bünyesinde olmadan -bağımsız ve belirsiz olarak- sosyal hizmet sunan kişilerdir (Kut, 1988: 9). Bu tür sosyal hizmet sunumları, çoğunlukla dini kurumlar ve dindar insanlar aracılığıyla yapılmaktadır. Dini yardımlaşma ve dayanışma duygularıyla gerçekleşen bu tarz sosyal hizmet sunumları 'sosyal çalışma' disiplini meslekleşinceye değin toplumun bu yöndeki ihtiyaçlarını karşılamıştır (Akbaş, 2014: 105-106; Tomanbay, 2014: 59; Erol, 2014: 40; SHU, 25 Mart 2019). Bu tarz uygulamalar günümüzde halen varlığını sürdürmekte olup bu uygulamalara zekât, sadaka, kurban kesimi, askıda ekmek, borç defteri kapatma vb. örnekler verilebilir. Ancak günümüz koşullarında sosyal hizmetlerin etkili ve verimli sunulması amacıyla bu uygulamaların profesyonel bir yapıda ve bilimsel standartlarda yürütülmesine büyük ihtiyaç bulunmaktadır. Sosyal hizmeti bilimsel ve profesyonel nitelikte sunabilen tek meslek grubunun 'sosyal çalışma' olduğu ileri sürülebilir. Belirtilen bilgiler çerçevesinde, sosyal hizmet/lerin birçok türde sunulabildiği, sunum biçim ve yöntemlerine göre çeşitli sektörlerde ayrıştırılabildiği belirtilebilir. Bu noktada, sosyal hizmetlerin çok geniş kapsamlı bir hizmet sektörü olduğu söylenmelidir.

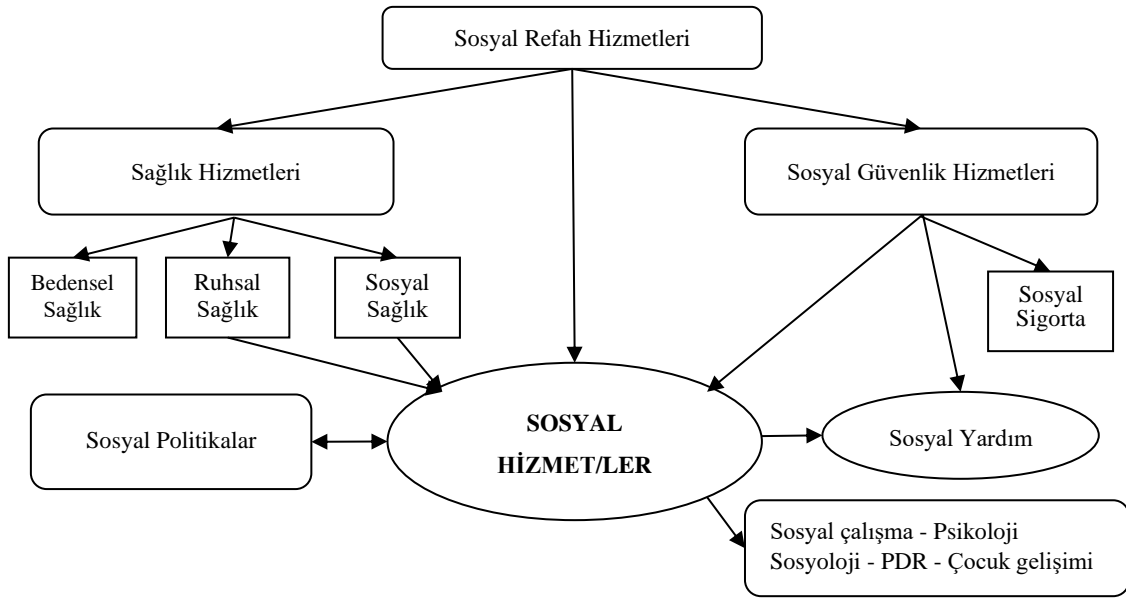
## 11. Sonuç

Sosyal hizmet/ler sektörel ayrıma göre konumlandırıldığında, bir ülkede tüm topluma sunulan genel kamu hizmetleri anlamını taşımadığı, hatta genel kamu hizmetleri (sağlık, eğitim, adalet ve güvenlik, çevre, sosyal güvenlik, finans, inşaat, maden, otomotiv vb.) şeklinde sektörlerle ayrıldığında, bunlardan ayrı ve özel bir yere sahip olduğu dikkat çekmektedir. Bu yönüyle sosyal hizmetler toplumsal hizmetlerden ayrı bir anlama sahip olmaktadır. Bu bağlamda, sosyal hizmetlerin tüm topluma sunulan tüm hizmetlerin toplamı demek olmadığı ifade edilebilir. Böyle anlaşılmalıdır. Toplumda bazı bireyler nüfusun geneline göre daha alt düzeyde, daha geri planda ya da daha düşük yaşam standartlarında bulunabilmektedir. Bu nedenle dezavantajlı bu bireyler genel kamu hizmetlerinin yanında yaşam standartlarının yükseltilmesi için birtakım özel hizmetlere ihtiyaç duymaktadırlar. Bu özel hizmetlerle dezavantajlı bireyler, genel toplumun sahip oldukları imkân, koşul ve fırsatlara erişebilmektedirler. Bahsi edilen özel hizmetlerin sosyal hizmetler olduğu kuşkusuzdur. Bu bağlamda sosyal hizmetler genel kamu hizmetleri arasında kendine müstakil ve bizatihi bir yer edinmekte ve sağlık hizmetleri, eğitim hizmetleri, adli hizmetler, istihdam hizmetleri gibi -sosyal hizmet sektörü olarak- ayrı bir sektör dalında konumlanmaktadır. Bu bağlamda Türkiye'de ASH Bakanlığı kurularak sosyal hizmetlerin kurumsal statüsü yükseltilmiş ve böylelikle sosyal hizmetler kavramı bir bakanlık adında kullanılarak daha görünür hale gelmiştir.

Sosyal hizmetler, çok geniş bir uygulama alanına sahiptir. Sosyal hizmetler kamusal ve kamu dışı olarak sunulabilmektedir. Öyle ki sosyal hizmetler doğrudan bir kamu kurumu (ASH Bakanlığı) eliyle yürütülebildiği gibi dolaylı olarak da diğer kamu kurumlarında (sağlıkta, eğitimde, adalette,

istihdamda vb.) belirli düzey ve biçimlerde yürütülebilmektedir. Sosyal hizmet/ler kamu dışında da verilen bir hizmet olarak belirmektedir. Nitekim birer sivil toplum örgütü olan dernek ve vakıflarda verilmesinin yanında, bu yapılara bağlı sivil toplum kuruluşlarında, özel işletmecilikle ücret karşılığı özel sosyal hizmet kuruluşlarda, gönüllü katılımcılar aracılığıyla destek vererek ve belirsiz-bağımsız bir şekilde kişisel olarak da sunulabilmektedir. Bu sebeple sosyal hizmet/lerin birçok düzey ve düzlemde farklı uygulama ve içeriklerde sunulan çok geniş bir yelpazeye sahip bir hizmetler toplamı ve bu hizmetlerin sunulduğu ayrı bir sektör dalı olduğu ifade edilmelidir. Bu çerçevede, Türkiye’de sosyal hizmet sunumunda karma bir model görülmektedir. Bu kapsamda, sosyal hizmet/leri çeşitli parametrelerde ele aldığımızda; kamusal sosyal hizmetler ile kamu dışı sosyal hizmetler, doğrudan kamusal sosyal hizmetler ile dolaylı kamusal sosyal hizmetler, genel sosyal hizmetler ile yerel sosyal hizmetler, entegre sosyal hizmetler ile ayrık sosyal hizmetler, bütüncül sosyal hizmetler ile tekil sosyal hizmetler, sivil sosyal hizmetler ile özel sosyal hizmetler, gönüllü sosyal hizmetler ile ücretli sosyal hizmetler, örgütsel sosyal hizmetler ile kişisel sosyal hizmetler vb. kombinasyonlar ortaya çıkmaktadır. Sosyal hizmet/ler, yönetim mercii ve sunum biçimlerine göre kendi içinde sektörler ayrıldığı gibi diğer paydaş sektörler de konumlandırılabilir. Şekil 7’de sosyal hizmet/ler, bağlantılı olduğu ana sektörler göre konumlandırılmaktadır.

**Şekil 7:** Sektörel Ayrıma Göre Sosyal Hizmetlerin Konumlandırılması



Şekil 7’de görüldüğü üzere, sosyal hizmet/ler, ilgili birçok sektörle etkileşim halinde olup farklı boyutlarda konumlanabilmektedir. Bunun yanında sosyal refah hizmetleri çok geniş bir alana sahip olup sağlık hizmetleri, sosyal güvenlik hizmetleri ve sosyal hizmetleri de kapsamaktadır. Bunlardan sağlık hizmetleri, bedensel sağlık, ruhsal sağlık ve sosyal sağlık olmak üzere üç ana kola ayrılmakta ve sosyal hizmetler sağlık siteminde çeşitli kurumsal ve yöntemsel uygulamalara dayalı sosyal sağlık hizmetleri olarak konumlanmaktadır. Sosyal güvenlik hizmetleri ise sosyal sigorta, sosyal hizmet ve sosyal yardım olmak üzere üç ana kola ayrılmakta ve sosyal hizmet

sosyal sigorta ayağına destek verici işleviyle konumlanmaktadır. Ayrıca sosyal yardım, hem sosyal güvenlik sisteminin önemli bir sacayağı olarak işlev görmekte hem de sosyal hizmet/lerin bir bileşeni olarak yer edinmektedir. Sosyal politikalar, sosyal hizmetlerin ideal yaklaşımlarını belirleme görevi üstlenirken sosyal hizmetler ise bu idealleri hayata geçirme işlevine sahip olmaktadır. Teorik yönüyle sosyal politikalar ile pratikleriyle (plan, program ve projelerle) sosyal hizmetler birlikte hareket ederek sosyal refah hedefine ulaşmaya koyulmaktadır. Bu noktada, sosyal hizmetler, sosyal politikaların aldığı karar ve ürettiği çözümler doğrultusunda ve onunla işbirliği içinde sosyal refaha ulaşmayı hedefleyen bir uygulama yürütücüsü rolü üstlenmektedir. Sosyal çalışma ise sosyal bir bilim dalı ve bir sosyal sağlık mesleği olarak sosyal hizmet sektöründe mesleki bilgi, beceri ve değerleri doğrultusundaki mesleki uygulamalarıyla çok önemli bir yere sahip olmaktadır. Bu bağlamda sosyal hizmet/ler, sosyal çalışma mesleğinin birincil ve en önemli uygulama alanı olarak konumlanmaktadır. Ayrıca, sosyal çalışmayla birlikte birçok sosyal meslek grubu da (psikoloji, sosyoloji, psikolojik danışmanlık ve rehberlik, çocuk gelişimi vd.) sosyal hizmet sektörünü bir uygulama alanı olarak kullanmaktadır. Bu noktada hem birbirinden farklı meslek gruplarını belirlemek hem de tüm meslek gruplarını bir kümede ifade etmek için doğru kavramların seçimi gerekli görülmektedir. Yapılan tüm değerlendirmeler çerçevesinde birtakım önerilerde bulunmak yararlı olacaktır:

- Lisans düzeyinde eğitim veren birimler olarak ‘Sosyal Hizmet’ adlı bölümlerin ‘Sosyal Çalışma’ adıyla değiştirilmesi söz konusu karmaşayı gidermeye katkı sunacaktır. Nitekim sosyal hizmet, sosyal çalışma disiplini de içine alan çok geniş bir hizmet sektörüne verilen addır. Sosyal hizmet bölümlerinden mezun olan meslek elemanlarına ‘sosyal çalışmacı’ denilmekte ise (Memurlar, 22 Haziran 2021) bu kadro unvanı (sosyal çalışmacı) ile akademik branşın (sosyal hizmet) özdeşleştirilerek lisans bölüm adlarının sosyal hizmet yerine ‘sosyal çalışma’ olarak değiştirilmesi ve sosyal hizmetin bir bilim dalı veya meslek grubu değil, bir sektör olarak tanımlanması uygun olacaktır. Çünkü sosyal hizmet dışında alan/sektör adıyla açılmış başka bir bölüm bulunmamaktadır. Örneğin, Sağlık Bölümü, Eğitim Bölümü, Adalet Bölümü vb. adlarla açılmış lisans bölümleri yoktur.
- Sosyal hizmet ile sosyal çalışma kavramları arasında ortaya çıkan karmaşanın giderilmesine yönelik akademik çalışmaların yapılması gerekmektedir.
- Sosyal çalışma mesleğinin ayırt edici mesleki uygulamaları hakkında akademik çalışmalar yapılmalıdır.
- İlgili tüm mevzuatta gerekli düzenlemeler yapılarak sosyal hizmet/lerde görev alan tüm meslek gruplarını tek çatı altında ifade etmek amacıyla ‘sosyal meslek elemanı’ kavramlaştırması kullanılmalıdır.
- SPK ile ASH Bakanlığı arasındaki etkileşimlerin güçlendirilmesi ve ülkenin ihtiyaçları doğrultusunda sosyal politikalar oluşturacak ve geliştirecek uzman personelin yetiştirilmesi amacıyla ‘Politik Sosyal Çalışma’ adlı lisansüstü eğitim programları açılması yararlı olacaktır. Politik sosyal çalışma kavramıyla elbette güncel ve genel politikalar değil, sosyal güvenlik, sosyal hizmet ve sosyal çalışma alanlarını içeren sosyal politikalar kastedilmektedir. Bu atılımla, sosyal hizmet ve sosyal çalışmaya dair politika üretecek akademik ve idari beyinlerin yetiştirilmesi öngörülmektedir.

- Sosyal refah hizmetleri kavramıyla toplumda tüm bireylerin yaşam kalitesini arttırmaya yönelik sağlık, eğitim, çevre, şehircilik, sosyal yardım, sosyal güvenlik, sosyal hizmet vb. birçok hizmet türünün toplamı olarak anlaşılmalıdır. Bu bağlamda, sosyal refah hizmetlerinin önemli bir bölümünü sosyal politika, sosyal güvenlik ve sosyal hizmetin oluşturduğu söylenebilir. Bu doğrultuda, sosyal hizmet/lere verilecek önem, öncelik, bu alandaki personel istihdamı, yatırım, kurumsal yapılandırma derecesine göre toplumun sosyal refaha ulaştırılması kolaylaşacak ve hızlanacaktır.
- Sosyal hizmet sektöründe görevli sosyal çalışmacıların ‘sağlık çalışanı’ kabul edilmesi önemli görülmektedir. Nitekim sosyal sağlık hizmeti sunan bir meslek elemanının sosyal hastalıkları tedavi edici niteliğiyle ‘sosyal hekim’ sayılacağı kuşkusuzdur. Çünkü sosyal çalışmacılar birçok sosyal hizmet türüyle (sosyal eğitim, sosyal rehabilitasyon, sosyal koruma/sosyal bakım, sosyal yardım, psiko-sosyal destek, sosyal danışmanlık vd.) sosyal sorunları (boşanma, göç, afet, dilencilik, bilgisizlik-bilinçsizlik, duyarsızlık-umarsızlık, sosyal işlevsizlik, bağımlılık, yoksulluk, travma, ihmal, istismar, şiddet vd.) çözmekte ve sosyal gereksinimleri (iş, aş, barınak, giyecek, yiyecek, yakacak, kırtasiye araç ve gereçleri, çadır, kampet, katalitik soba, ilaç vb.) gidermektedirler. Bu işlevleriyle sosyal hekimler (sosyal çalışmacılar), sosyal hastalarını (özel gereksinim gruplarını) muayene ederek (mesleki görüşme gerçekleştirerek) onlar için hangi sosyal ilaçların (sosyal hizmet modellerine yönelik) reçete edileceğine (mesleki rapor tutulacağına) karar verirler. Sosyal hekimler, sosyal hastalarının sosyal yaralarını (sosyal sorunlarını) sosyal hastanelerde (yatılı/gündüzlü sosyal hizmet kuruluşlarında) tedavi eder (mesleki müdahalede bulunur) ve daha sonra sosyal hastalığın/rahatsızlığın seyrini takip ederek (periyodik sosyal incelemeler aracılığıyla izleme ve değerlendirme yaparak) hastasıyla (müracaatçısıyla) mesleki ilişkisini sürdürür ve gerektiğinde sonlandırırlar.

## Kaynakça

- Abacı Yıldız, C. ve Yıldız, H. (2020). Adalet Mekanizmasında Sosyal Çalışma Görevlilerinin Roller ve Hukuki Statüleri. Elitez, D ve Gönültaş, B. (Ed.) *Adli Sosyal Hizmet (Yaklaşım ve Müdahaleler)*. Ankara: Nobel Yayınları.
- Akbaş, E. (2014). *Sosyal Çalışmada Çağdaş Eleştirel Perspektifler*. Ankara: Sabev Yayınları.
- Akman, Ç. (2019). Cumhurbaşkanlığı Hükümet Sisteminde Politika Kurulları: Sosyal Politikalar Kurulu Üzerinden Bir Değerlendirme. *Route Educational and Social Science Journal*, 6 (3): 659- 676.
- Aköz, S. (2018). Politika Kavramının Siyaset Kavramı Yerine Kullanılması ve Bilimsellik Tartışmaları Bağlamında Devlet Olgusuyla İlişkisi. *Van Yüzüncü Yıl Üniversitesi İktisadi ve İdari Bilimler Fakültesi Dergisi*, Kış: 5
- Artan, T. (2013). Hastane Sosyal Hizmeti. Acar, H., Negiz, N. ve Akman, E. (Ed.) *Sosyal Politika ve Kamu Yönetimi Bileşenleriyle Sosyal Hizmet. (Temelleri ve Uygulama Alanları)*. Ankara: Maya Akademi.
- Altun, F. ve Şimşek, G. (2020). Sosyal Belediyecilikte Sosyal Hizmetlerin ve Sosyal Girişimci Faaliyetlerin Rolü. *İstanbul Sabahattin Zaim Üniversitesi Sosyal Çalışma Dergisi*, 4 (1): 55-61.



- Aytekin, İ. ve Sağı, M. (2021). Uluslararası Göç ile Sosyal Hizmetler Arasındaki İlişkinin İncelenmesi. *Uluslararası Göç Üzerine Akademik Çalışmalar*. (Ed. Arslan, E.). Konya: Eğitim Yayınevi.
- Başaran, B. Ve aydemir, M. (2004). Toplam Kalite Yönetimi Çalışmalarının Gerçekleştirilebilirliği Açısından, Sektörlerin Elverişlilik Düzeylerinin Belirlenmesine Yönelik Bir Çalışma. *Erciyes Üniversitesi İktisadi ve İdari Bilimler Fakültesi Dergisi*, 23: 97-113.
- Bayraktaroğlu, S. ve Adıgüzel, O. (2015). Sosyal Hizmetlerde Yönetim ve Organizasyonun Önemi Üzerine. *Süleyman Demirel Üniversitesi Vizyoner Dergisi*, Sosyal Hizmet Özel Sayısı: 1-18.
- Birinci, M. (2021). Stratejik Yönetim ve Sosyal Hizmet Örgütleri Açısından Önemi, *İstanbul Sabahattin Zaim Üniversitesi Sosyal Çalışma Dergisi*, 32(1): 251-273.
- Çetin, H. (2014). *Türkiye’de Sosyal Hizmetleri ve Sosyal Yardımların Yeniden Yapılanması Üzerine Bir Değerlendirme*. (Yayınlanmamış Doktora Tezi). Ankara: Hacettepe Üniversitesi Sosyal Bilimler Enstitüsü Sosyal Hizmet Anabilim Dalı.
- Demirel, E.T. (2017). Sosyal Girişimcilik. *Girişimcilik: Temel Kavramlar, Girişimcilik Türleri, Girişimcilikte Güncel Konular*. (Ed. Kaygın, E.). İstanbul: Cinius Yayınları.
- Dilic, S. (1980). Sosyal Güvenlik ve Sosyal Hizmetler Arasındaki İlişkiler. *Ankara Üniversitesi Sosyal Bilimler Dergisi*, 35 (1): 73-84
- Duyan, V., Sayar, Ö.Ö., Özbulut, M. (2008). *Sosyal Hizmeti Tanımak ve Anlamak*. Ankara: Öncü Basımevi.
- Erbay, E. Ve Sevin, Ç. (2013). Hacettepe Üniversitesi Sosyal Hizmet 4. Sınıf Öğrencilerinin Eğitim Süreçlerine ve Gelecekteki Meslek Yaşamlarına İlişkin Görüşleri. *Toplum ve Sosyal Hizmet Dergisi*, 24(1): 25-39.
- Erukçü, G. (2014). Suçlulukla İlgili Sosyal Hizmet Kuruluşları. *Sosyal Hizmet Kuruluşları*. (Ed. Tomanbay İ, Karaca NG). Eskişehir: Anadolu Üniversitesi Yayınları.
- Erol, S. I. (2014). Türkiye’de Sosyal Güvenlik Sisteminin Sorunları ve Sosyal Güvenlik Ahlakı. *Kamu-İş Dergisi*, C:13, S:3: 37-70.
- Giderler, C. (2015). Sosyal Hizmet İşletmelerinde Personel Güçlendirme. *Süleyman Demirel Üniversitesi Vizyoner Dergisi*, Sosyal Hizmet Özel Sayısı: 58-88.
- Ildırım Özcan, E., Çalıcı, C. ve Ziyalar, N. (2020). Adli Sosyal Hizmet ve Bilirkişilik. Elitez, D ve Gönültaş, B. (Ed.) *Adli Sosyal Hizmet (Yaklaşım ve Müdahaleler)*. Ankara: Nobel Yayınları.
- Kapani, M. (2005). *Politika Bilimine Giriş*. İstanbul: Bilgi Yayınevi, 17. Basım.
- Karataş, K. (2001). Toplumsal Gelişme ve Değişme Sürecinde Sosyal Hizmet. Karataş, K. (Ed.) *Sosyal Hizmet Sempozyumu Bildiriler Kitabı*. Ankara: Hacettepe Üniversitesi Sosyal Hizmetler Yüksekokulu Ortak Yayını.

- Karakuş, B. (2015). Sosyal Hizmet Mezunlarının Kadro Ve Unvanı “Sosyal Hizmet Uzmanı/ Sosyal Çalışmacı. *Toplum ve Sosyal Hizmet Dergisi*, 26(2): 169-190.
- Kesgin, B. (2016). Sosyal Hizmet ve Sosyal Yardımda Büyükşehir Belediyeleri ile İlçe Belediyeleri Arasında Nasıl Bir Dağılım Yapılabilir? *Dokuz Eylül Üniversitesi sosyal Bilimler Dergisi*, 18 (3): 447-462.
- Koç, S.Ç. (2015). *Sosyal Hizmet Uzmanlarının Sorun Çözme Becerileri Üzerine Bir Araştırma*. (Yayınlanmamış Yüksek Lisans Tezi). Ankara: Hacettepe Üniversitesi Sosyal Bilimler Enstitüsü Sosyal Hizmet Ana Bilim Dalı.
- Kut, S. (1988). *Sosyal Hizmet Mesleği: Nitelikleri, Temel Unsurları, Müdahale Yöntemleri*. Ankara: Hacettepe Üniversitesi Sosyal Hizmetler Yüksekokulu Yayınları.
- Küçükali, A. ve Özmen, K. (2020). Dezavantajlı/Risk Altındaki Gruplara Yönelik Sosyal Hizmetler. Doğan, H. (Ed.) *Sosyal Hizmette Dezavantajlı/Risk Altındaki Gruplar*. Ankara: Nika Yayınevleri.
- Özdemir, P. (2020). Adli Sistem ve Adli Sosyal Hizmette Dönüşüm. Akgün, R. (Ed.) *Adli Sosyal Hizmet (Teoriden Pratiğe)*. Ankara: Nika Yayınevleri.
- Özdemir, S. (2004). Sosyal Refah’ın Sağlanmasında Yeni Bir Anlayış: “Refah Karması” Ve Sosyal Refah Sağlayıcı Kurumlar. *Sosyal Politika Konferansları Dergisi*, 48:98-127.
- Ökan, Y. ve Selçik, O. (2016). Klinik Çalışmadan Sosyal Politikaya: Okul Sosyal Hizmet Uzmanlarının Roller ve Sorumlulukları. *Uluslararası Sosyal Araştırmalar Dergisi*, 9 (46): 431-437.
- Öztürk, H. Ve Gül, H. (2012). Sosyal Belediyecilik Sosyal Devlete ve Sosyal Haklara Bir Alternatif Mi? *IV. Sosyal Haklar Ulusal Sempozyumu Bildiriler Kitabı*. Muğla.
- Sağı, M. Ve Aşkın, D. (2021). Türkiye’nin Geçici Koruma Kapsamındaki Suriyelilere sunduğu Sosyal Hizmetleri Kategorik Çözümlemesi. *Uluslararası Göç Üzerine Akademik Çalışmalar*. (Ed. Arslan, E.). Konya: Eğitim Yayınevi.
- Sarıkaya, M. (2010). Üçüncü Sektörde Yönetimsel Ve Kavramsal Dönüşüm: Sosyal Kâr Amaçlı Örgütler. *C.Ü. İktisadi ve İdari Bilimler Dergisi*, 11(1): 87-100.
- Seyyar, A. (2007). *Sosyal Hizmetlerde Bakım Terimleri (Ansiklopedik Sözlük)*. Ankara: Şefkatli Eller Yayınları.
- Şahin Taşgın, N. ve Özel, H. (2011). Türkiye’de Sosyal Hizmetlerin Dönüşümü. *Toplum ve Sosyal Hizmet Dergisi*, 22(2): 175-190.
- Şeker, A. (2015). *Sosyal Çalışma ve Sosyal Hizmetler Cep Sözlüğü*. Ankara: Sabev Yayınları.
- T.C. Aile ve Sosyal Hizmetler Bakanlığı, (2019). *Saha Çalışanları İçin El Rehberi*. Ankara: UNICEF Yayınları.
- Tomanbay, İ. (1999). *Sosyal Çalışma Sözlüğü*. Ankara: Selvi Yayınları.
- Tomanbay, İ. (2014). Genel ve Kavramsal Giriş. *Sosyal Hizmet Kuruluşları*. (Ed. Tomanbay İ, Gökçek Karaca N). Ankara: Anadolu Üniversitesi Yayınları.

- Tomanbay, İ. (2016). *Sosyal Çalışmayı Yapılandırmak: Kavramlar-Oluşumlar-Nitelik-Uygulama*. Ankara: Sabev Yayınları.
- Türk, G.D. (2016). Türkiye’de Suriyeli Mültecilere Yönelik Sivil Toplum Kuruluşlarının Faaliyetlerine İlişkin Bir Değerlendirme. *Marmara İletişim Dergisi*, 25: 145-157.
- Yavuz, Ö. (2014). *Afetler Sonrası Sosyal Yardımlar ve Hizmetler*. İstanbul: İdeal Kültür ve Yayıncılık.
- Yeşilkayalı, E. (2016). Okul Sosyal Hizmeti Uygulamasında Yaklaşım ve Model Örnekleri. *Afyon Kocatepe Üniversitesi Sosyal Bilimler Dergisi*, 18 (1): 135-152.

### **Yararlanılan Yasal Metinler**

- T.C. Afet ve Acil Durum Müdahale Hizmetleri Yönetmeliği (26.08.2013/5703)
- T.C. Belediyeler Yasası (03.07.2005/5393)
- T.C. Çocuk Koruma Yasası (03.07.2005/5395)
- T.C. Devlet Memurları Yasası (14.07.1965/657)
- T.C. Emniyet Genel Müdürlüğü Çocuk Şube Müdürlüğü/Büro Amirliği Kuruluş, Görev Ve Çalışma Yönetmeliği (13.04.2001/24372)
- T.C. Geçici Koruma Yönetmeliği (13.10.2014/6883)
- T.C. Gerçek Kişiler ve Özel Hukuk Tüzel Kişileri İle Kamu Kurum ve Kuruluşlarınca Açılacak Aile Danışma Merkezleri Yönetmeliği (04.09.2012/28401)
- T.C. İl Özel İdareleri Yasası (22.02.2005/5302)
- T.C. Özel Huzurevleri İle Huzurevi Yaşlı Bakım Merkezleri Yönetmeliği (07.08.2008/26960)
- T.C. Özel Kreş ve Gündüz Bakımevleri İle Özel Çocuk Kulüplerinin Kuruluş ve İşleyiş Esasları Hakkında Yönetmelik (30.04.2015/29342)
- T.C. Sosyal Hizmet Merkezi Yönetmeliği (09.02.2013/ 28554)
- T.C. Sosyal Hizmetler Yasası (24.05.1983/2828)
- T.C. Sosyal Hizmetler ve Çocuk Esirgeme Kurumu Genel Müdürlüğü Çocuk Evleri Çalışma Usul ve Esasları Hakkında Yönetmelik (05.10.2008/27015)
- T.C. Sosyal ve Ekonomik Destek Hizmetleri Yönetmeliği (03.03.2015/ 29284)
- T.C. Cumhurbaşkanlığı Kararnamesi (2018/01)
- T.C. Cumhurbaşkanlığı Kararnamesi (2021/73)
- T.C. Bakanlar Kurulu Kanun Hükmünde Kararname (03.06.2011/633)

### **Web Sayfaları**

- Aile. (13 Haziran 2021). *Aile ve Çalışma*. Aile ve Sosyal Hizmetler Bakanlığı. Erişim Tarihi: 13.06.2021. <https://ailevecalisma.gov.tr/>
- Aile. (02 Haziran 2022). *Aile*. Aile ve Sosyal Hizmetler Bakanlığı. Erişim Tarihi: 02 Haziran

2022. <https://www.aile.gov.tr/>

- Kadın. (27 Haziran 2021). *Kadın Dayanışma Vakfı*. Kadın Danışma Merkezi. Erişim Tarihi: 27.06.2021. <https://www.kadindayanismavakfi.org.tr/kadin-danisma-merkezimize-basvurabilirsiniz/>
- Kamupersoneli. (22 Mart 2019). *Okul Sosyal Hizmet Programının Başlatılması*. Sosyal Hizmet Mezunları. Erişim Tarihi: 22.03.2019. <https://www.kamupersoneli.net/kamupersonelleri/sosyal-hizmet-mezunlari-okul-sosyal-hizmeti-programinin-baslatilmasini-h50179.html>
- KHGM. (13 Haziran 2021). *Kamu Hastaneleri Genel Müdürlüğü: Ruh Sağlığı*. Erişim Tarihi: 13.06.2021. <https://khgmsaglikhizmetleridb.saglik.gov.tr/TR-42976/ruh-sagligi-birimi.html>
- Kızılay. (27 Haziran 2021). *Kızılay*. Toplum Merkezi. Erişim Tarihi: 27.06.2021. <http://www.kizilaytoplummerkezleri.org/>
- Lösante. (27 Haziran 2021). *Lösante*. Çocuk ve Yetişkin Hastanesi. Erişim Tarihi: 27.06.2021. <http://www.losante.com.tr/Home/About>
- Memurlar. (2021). *Memurlar*. Memur Unvanları. Erişim Tarihi: 22.06.2021. <https://www.memurlar.net/common/news/documents/642927/unvan-tablosu.pdf>
- MYK. (12 Haziran 2021). *Ulusal Meslek Standardı*. Sektör Listesi. Erişim Tarihi: 12.06.2021. <https://www.myk.gov.tr/index.php/tr/ulusal-meslek-standard-ana/182>
- Sadefe. (25 Mart 2019). *Dernekler*. Sosyal Hizmet Sunan Dernekler. Erişim Tarihi: 25.03.2019. <https://www.sadefe.org.tr/derneklerimiz>
- Sağlık. (22 Haziran 2021). *Sağlığın Tarihçesi*. Sağlık Politikaları. Erişim Tarihi: 22.06.2021. <https://www.saglik.gov.tr/TR,11492/tarihce.html>
- SHU. (25 Mart 2019). Sosyal Hizmet Uzmanı Derneği. Hayırseverlik. Erişim Tarihi: 25.03.2019. [http://www.sosyalhizmetuzmani.org/sosyal\\_hizmet\\_hayirseverlik.htm](http://www.sosyalhizmetuzmani.org/sosyal_hizmet_hayirseverlik.htm)
- SYGM. (13 Haziran 2021). *Sosyal Yardımlar Genel Müdürlüğü*. Sosyal Yardımlar. Erişim Tarihi: 13.06.2021. <https://www.aile.gov.tr/sygm>
- TDK. (23 Mart 2019). *Türk Dil Kurumu*. Refah Sözcüğü. Erişim Tarihi: 23.03.2019. [http://www.tdk.gov.tr/index.php?option=com\\_gts&arama=gts&guid=TDK.GTS.5c964da17310b8.97435862](http://www.tdk.gov.tr/index.php?option=com_gts&arama=gts&guid=TDK.GTS.5c964da17310b8.97435862)
- Tomanbay. (27 Haziran 2021). *Sosyal Hekim*. Bonzainin, Bağımlılığın İlacı: Sosyal Olmak ve Sosyal Çalışma. Erişim Tarihi: 27.06.2021. [https://www.sosyalhizmetuzmani.org/bonzai\\_sosyal\\_calisma\\_tomanbay.htm](https://www.sosyalhizmetuzmani.org/bonzai_sosyal_calisma_tomanbay.htm)
- TTB. (27 Nisan 2019). *Sağlık*. Sağlık Yönetimi: Erişim Tarihi: 27.04.2019. [http://www.ttb.org.tr/n\\_fisek/kitap\\_1/33.html](http://www.ttb.org.tr/n_fisek/kitap_1/33.html)