



Bitlis Dârülmualîmin Mektebi[†]

The Teachers' Training School For Boys of Bitlis

Rahşan TOPTAŞ*

Öz

Osmanlı İmparatorluğu'nun vilayetlerinden olan Bitlis, modernizasyon dönemi yenileşme hareketlerinden etkilenen yerleşim yerlerinden biridir. Çalışmamızda Bitlis vilayet merkezi dâhilinde incelemeler yapılarak arşiv belgelerinde inşa edildikleri tespit edilen kamu binalarının ayakta olup olmadıkları belirlenmiştir. Ayakta olan binaların Bitlis Belediyesi, Bitlis İdâdîsi ve Dârülmualîmin Mektebi olduğu belirlenmiştir. Bitlis Dârülmualîmin Mektebi (iptidâî) sanat tarihi ve Bitlis eğitim tarihi açısından ele alınarak özellikleri ortaya konulmaya çalışılmıştır. Mektep aynı dönemde inşa edilen kamu binaları ve benzer türdeki binalarla karşılaştırılarak bir değerlendirmeye gidilmiştir. Sonuç olarak Bitlis Dârülmualîmin Mektebi'nin diğer vilayet ve sancaklarda inşa edilen türdeşlerine göre daha küçük boyutlu olduğu görülmüştür. Ayrıca sancak merkezinde bulunan diğer kamu binaları ile birebir benzerlikleri olmasa da cephe ve planlama özellikleri bakımından benzer oldukları görülmüştür.

Anahtar Kelimeler: Bitlis Dârülmualîmin, Sanat Tarihi, Kamu Binası, Eğitim.

Abstract

Bitlis, an province of the Ottoman Empire, is one of the settlements affected by the innovation movements of modernisation period. It was determined that the buildings surviving were Bitlis Municipality, Bitlis High School and The Teachers' Training School for Boys of Bitlis. The Teachers' Training School for Boys of Bitlis' features were tried to be presented by discussing it in terms of art history and Bitlis education history. An evaluation was made by comparing the school with the public buildings and similar types of buildings built in the same period. As a result, it has been seen that Bitlis Darülmualîmin School is smaller in size than its counterparts built in other provinces and sanjaks. In addition, although they do not have one-to-one similarities with the other public buildings in the starboard centre, it has been observed that they are similar in terms of façade and planning features.

Keywords: The Teachers' Training School for Boys of Bitlis, Art History, Public Buildings, Education.

Giriş

Osmanlı İmparatorluğu'nun modernize olma çabalarının farklı alanları etkileyen bir süreç olduğu bilinmektedir. Bu süreçte merkezi otoritenin güçlendirilmesi belirlenen

[†] Bu makalede bilimsel araştırma ve yayın etiği ilkelerine uyulmuştur. / In this article, the principles of scientific research and publication ethics were followed.

* Arş. Gör. Dr., Pamukkale Üniversitesi, Denizli, Türkiye, e-posta, rhsntoptas@gmail.com, ORCID: 0000-0002-6654-1251.

Geliş Tarihi/ Submitted Date: 11.05.2022

Kabul Tarihi/ Accepted Date: 16.08.2022

Online Yayın Tarihi/ Published Online Date: 30.12.2022

Atıf-Reference: Toptaş, R. (2022). Bitlis Dârülmualîmin mektebi. *Bitlis Eren Üniversitesi Sosyal Bilimler Dergisi*, 11(2), 233-253.



hedeflerden biri olmuştur. Merkezi otoritenin sağlanması amacıyla yönetim ve uygulayıcı kadroları oluşturulur. Bu kadroların görev yapacakları ve aynı zamanda merkezin taşradaki sembolü olarak tasarlanan kamu binaları eyalet ve sancaklarda inşa edilmeye başlanmıştır. Dönemin kamu binalarını hükümet konağı, adliye, belediye, postane, mektep, gar, karakol, hapishane, kışla, hastane şeklinde saymak mümkündür.

Yukarıda bahsi geçen konuya Bitlis özelinde bakıldığında şehrin belirli tarihsel süreçlerden geçtiğini görülür. Bitlis eski kaynaklarda Badlis veya Bedlis olarak isimlendirilen bir şehirdir. Yüzyıllar boyunca çeşitli devlet ve imparatorlukların sınırları içerisinde kalan şehir 1085 yılında Selçukluların bölgeye hâkim olması ile Türk yönetimine geçmiştir (Tuncel, 1992: 226). Bitlis'te yerel yönetim açısından XIV. yüzyıldan itibaren Şerefhanlar sülalesinin etkili olduğu bilinmektedir. Bu etki Osmanlı İmparatorluğu döneminde de devam etmiştir. 1879 yılında Şeref Bey'in yönetimden uzaklaştırılmasının ardından Bitlis vilayet haline getirilmiştir. 1936 yılından itibaren Türkiye Cumhuriyeti Devleti'nin bir ili olarak varlığını devam ettirmektedir (Yınanç, 1944: 136).

Bitlis'te Osmanlı merkezi gücünün etkin hale gelmesi 1879 yılında yerel beylerin yönetimden uzaklaştırıldığı döneme rastlamaktadır (Yalçın, 1961: 25). Merkezi otoritenin tam manası ile ele geçmesinin ardından sancak genelinde kamu binaları inşa edilmeye başlanmıştır. Bu durum Bitlis'te mevcut kamu binalarının tarihlenmesi açısından da belirli bir dönem algısı oluşturmaktadır.

Osmanlı arşiv belgelerine göre Bitlis'te Hükümet Konağı (1880) (BOA, İD, 2857/2, 10.R.1297/18 Ağustos 1880), Arşiv Binası (1892) (BOA, ŞD, 362/22, 29.S.1313-11 Haziran 1896), Bitlis Hamidiye Çeşmesi (1893) (BOA, YMTV, 75/36, 07.Ş.1310/24 Şubat 1893), Bitlis İdâdisi (1885-1896) (Toptaş, 2020:145), Hamidiye Dergâhı (1896) (BOA, YMTV, 4/45, 14.Z.1313/27 Mayıs 1896), Belediye Binası (1898), Şeyh Mehmet Emin Türbesi (1898) (BOA, HHİ. 113/76, 26.Z.1315/28 Nisan 1898), Dârülmualîmin Mektebi (İptidâî) (1899), Kırkbulak Karakolu (1905) (BOA, DH. MKT., 1016/46, 13.Ş.1323/13 Ekim 1905), Zaptiye Binası (1906) (BOA, DH. TMIK. S, 62/19, 14.M.1324/10 Mart 1906) ve Adilcevaz Rüşdiyesi (1909) (BOA, MAMK, 2096/16, 07.R.1316/26 Ağustos 1898) imparatorluk eli ile inşa edilmiş binalardır.

Yukarıda bahsi geçen kamu binaları dışında bölgede bulunan azınlıklar tarafından; Amerikan kız ve erkek mektebi, Amerikan Hastanesi, Protestan Kilisesi ile Dominiken rahiplerine ait bir adet okul inşa edilmiştir (BOA, DH. TMIK. S, 127/23, 04.R.1320/30 Temmuz 1902).

Çalışmamızda Bitlis il merkezi dâhilinde incelemeler yapılarak arşiv belgelerinde inşa edildikleri tespit edilen yukarıdaki binaların ayakta olup olmadıkları belirlenmiştir. Ayakta olan binaların Bitlis Belediyesi, Bitlis İdâdisi ve Dârülmualîmin Mektebi olduğu görülmüştür. Bu binalardan belediye ve idâdi binaları çeşitli araştırmalara (Toptaş, 2020; Payaslı, 2019) konu olmuştur. Bu çalışmaların ortaya koyduğu veriler Dârülmualîmin Mektebi'nin üslup özelliklerinin karşılaştırılmasında değerlendirilmiştir. Ayrıca imparatorluk genelinde benzer amaçlar doğrultusunda inşa edilen diğer Dârülmualîmin Mektebi örnekleri de ele alınarak değerlendirme ve karşılaştırma kısmında çalışmamıza dâhil edilmiştir.

Bu bağlamda Bitlis Dârülmualîmin Mektebi'nin üslup ve mimari özellikleri açısından herhangi bir çalışmaya konu olmadığı anlaşılmıştır. Çalışmamızın bilim literatüründe var olan bu açıklığın giderilmesi ve Bitlis kent ve eğitim tarihine katkıda bulunması amaçlanmaktadır.

Bitlis'te Eğitim ve Dârülmualîmin Mektebi (İptidai)' nin Açılış Süreci

Bitlis sancağında Osmanlı İmparatorluğu dönemi modern eğitiminin yaygınlaştırılması 1877-1878 Osmanlı-Rus savaşları sonrasında Avrupalı devletlerin bölgedeki Ermeni azınlıkları kışkırtmaya başlaması ile yaşanan isyanlara dayanmaktadır. Bu dönemde bölgenin Ermeni vatandaşları Amerika ve İngiltere menşei azınlık okullarında eğitim ve sağlık gibi alanlarda hizmet almaktadır. Bu durum gayrimüslim vatandaşları dış etkilere karşı savunmasız bırakmaktadır. Ermeni vatandaşların devlete karşı oluşturulmak istenen bu dış etkilerden uzaklaştırılması için bölgede eğitim-öğretim faaliyetlerine ağırlık verilmek istenmiştir (Güllü, 2015: 65-86). Ayrıca Bitlis'te var olan Kürt aşiretlerin çocukları için mektepler açılmış hatta daha ileri seviyede eğitim almak isteyen çocuklar için İstanbul'da Aşiret Mektebi kurulmuştur. Böylelikle yabancı devletlerin bölgede isyan çıkarma çabalarına bir karşılık verilmek istenmiştir (Danso & Uludağ, 2012: 777-778).

Tarihi köken bakımından bahsi geçen temellere dayanan Bitlis sancağı modern eğitiminin uygulama açısından başlangıçta daha çok sancak merkezlerinde açılan rüşdiye mekteplerine dayandığı görülmektedir. Bitlis, Muş, Genç ve Siirt sancakları ile Ahlat kazasında olmak üzere toplamda 5 adet rüşdiye mektebi bulunmaktadır. II. Abdülhamid döneminde Bitlis sancağı merkezinde Gök Meydan, Aynülbarid, Hersan, Hatuniye ve Zeydan (inas-kız) iptidâi mektepleri bulunmaktadır. 1910 yılında 1 nehari (gündüzlü) idâdi, 1 askeri rüşdiye, 1 inas (kız) rüşdiyesi, 11 zükur (erkek) ve 2 inas iptidâi ve bir leyli (yatılı) dârülmualîmin mektebi bulunmaktadır (Yıldız, 2019: 870).

İmparatorluk genelinde dârülmualîmin mektepleri modern eğitim kurumlarında görev alacak muallim yetiştirilmesi amacı ile yaygınlaştırılmak istenmiştir. Bu mektepler iptidâi, rüşdi ve âli seviyesinde mektepler için aynı kademelenme dikkate alınarak muallim yetiştirmişlerdir. 1892 yılından itibaren mekteplerde muallimlik yapabilmek için ehliyetname alma şartının getirilmesi bu mekteplerin yaygınlaşmasında etkili olan bir durumdur. 1912 yılına kadar eğitim süreleri 3 yıl iken 1914 yılında 4 yıla çıkarılmıştır. İlk dârülmualîmin mektebi İstanbul'un Fatih semtinde rüşdiye mekteplerine muallim yetiştirmek maksadı ile açılmıştır. İki yıl olan eğitim süresinin sonunda mezun olanların mecburi hizmet yapmaları gerekmektedir. Taşrada dârülmualîmin mektepleri sıklıkla iptidâi seviyesinde olmuştur. 1894 yılından itibaren taşrada hâlihazırda görev alan muallimlerin de bu mektebe devam ederek eksikliklerinin giderilmesi istenmiştir. I. Dünya Savaşı'nın başlaması imparatorluk genelinde eğitim kurumlarını derinden etkilemiştir. Savaş öncesinde 38 olan dârülmualîmin sayısının savaş sonrasında kaybedilen topraklarında etkisi ile 14'e düştüğü görülmüştür (Öztürk, 1993: 551-552; Güçtekin, 2015: 31-37).

Bitlis'te Maarif Nezaretî'nin 1900 yılı kayıtlarında iptidâi mektep sayısı ilçelerle beraber 7'dir. Bu sayı vilayet genelinde artırılmak istenmiş ancak mekteplerde görev alacak muallim bulmakta sıkıntı yaşanmıştır. Bitlis genelinde muallim alımı için vilayet gazetesinde yayınlanan ilana kimsenin talip olmadığı görülmüştür (Yıldız, 2019: 866). Yaşanılan bu olumsuzlukların giderilmesi maksadı ile Dârülmualîmin mektebi açılmasına karar verilmiştir.

Bu bağlamda Gök Meydanı Mektebi binası, 1907 eğitim yılında, Bitlis Dârülmualîmin Mektebi olarak eğitime başlamıştır (Güçtekin, 2015: 37-40; Müftügil, tarihsiz: 13). Dârülmualîmin mektebinin eğitime başlamasının ardından 1910 yılında Bitlis'te iptidâi sayısı 46'ya yükselmiştir (Yıldız, 2019: 870).

Bitlis Dârülmualîmin Mektebi

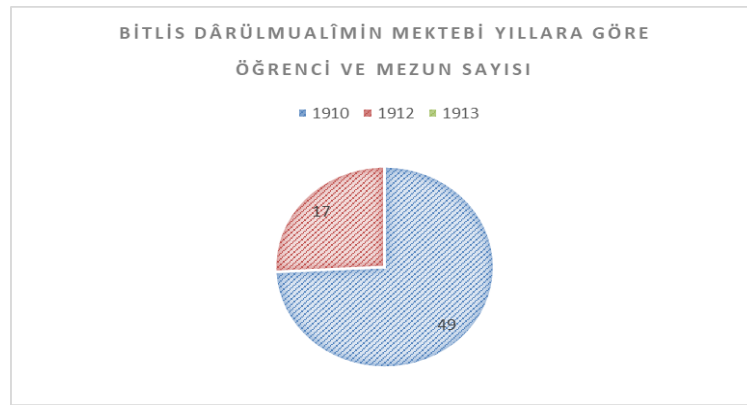
Bulunduğu Yer:

Çalışmamızın konusu olan Dârülmualîmin Mektebi (İptidâi) Taş Mahallesi, 908 sokak, numara 5 adresinde bulunmaktadır (Fotoğraf 1-2).



Tarihçe

Bitlis Dârülmualîmin Mektebi'nin varlığını arşiv belgeleri ışığında 1906 yılında talebe ve muallimleri belirten tablo ile anlamaktayız (Ek 1), (BOA, MAF. İRT, 173/1, 08.Z.1323/03 Şubat 1906). 1907-1910 yılı eğitim istatistiklerinde toplamda 49 adet öğrencisinin olduğu bilgisine ulaşılmaktadır. Aynı istatistiklerin 1912 yılında yayınlanan sayısında mezun öğrenci sayısının 17 olduğu belirtilmektedir. 1912-1913 yılı eğitim istatistiğinde ise mektep ile ilgi bilgilere ulaşılamadığı görülmektedir (Güçtekin, 2015: 31-37) (Grafik 1). Cumhurbaşkanlığı Devlet Arşivlerinde yer alan belgelerden edinilen bilgilere göre mektepte görev yapan müdür, muavin ve muallimler Bitlis'te uzun süre görev yapmamışlardır (Tablo 1).



Grafik 1: Bitlis Dârülmualîmin Mektebi Yıllara Göre Mezun Öğrenci Sayısı

Müdür	Müdür Muavini	Muallim
-------	---------------	---------

Osman Efendi (BOA, MAF. İRT, 862/60, 6.C.1323/ 10 Haziran 1905)	Naci Efendi (BOA, MAF. İRT, 246/53, 26. C. 1327/1 Ekim 1909)	İdris Efendi (BOA, MAF. İRT, 501/10, 01.M.1318/ 01 Mayıs1900)
Erzurumlu Ziya Efendi (BOA, MAF. İRT, 253/38, 02.Z.1327/ 15 Aralık 1909)	Fehmi Efendi (BOA,MAF. İRT, 463/40, 02.Z.1331/ 03 Ekim 1913)	Derviş Hakkı Efendi (BOA, MAF. İRT, 250/19, 10.Z.1327/ 23 Kasım 1909)
Süleyman Sırrı Efendi (BOA, MAF. İRT, 246/53, 26. R.1327/ 11 Ekim 1909)	Şerif Efendi (BOA, MAF. İRT,459/67,14.Z.1331/15 Ekim 1913)	Ahmed Efendi (BOA,MAF.İRT, 303/22, 18.S.1329/18 Şubat 1911)
İsmail Hakkı Efendi (BOA, MAF. İRT, 354/27, 05.M.1330/ 26 Aralık 1911)	Şükrü Efendi (BOA,MAF.İRT, 497/28, 13.C.1332/09 Nisan 1914)	Lokman Efendi (BOA, MAF. İRT, 364/47, 04.R.1330/ 23 Mart 1912)
Mustafa Efendi (BOA, MAF.İRT, 468/64 29.C.1331/M. 30 Ekim 1913)	Bedreddin Bey (BOA, MAF. İRT, 482/58, 18.R.1332/14 Şubat 1914)	Maruf Efendi (BOA, MAF. İRT, 355/16, 09.M.1330/30 Aralık 1911)
	Abbas Efendi (BOA,MAF. İRT, 467/49, 24.C.1332/ 13 Ekim 1914)	Tomas Efendi (BOA, MAF. İRT, 464/107, 04.Z.1331/04 Ekim 1913)
		Ali Rıza Bey (BOA, MAF. İRT, 474/109, 02.S.1332/ 31.Z.1913)

Tablo 1: Bitlis Dârülmualîmin Mektebinde Görev Almış Müdür-Muavin-Muallimleri Gösterir Tablo

Bitlis Dârülmualîmin Binasının giriş kapısı üzerinde mermer malzemeli, 4 satır, 8 kartuş içerisine, tâlik üslupta yazılmış kitabesi bulunmaktadır. Kitabenin transkripsiyonu aşağıda belirtildiği gibidir.

Transkripsiyon:

“Hazret-i Abdü'l-hamid Hân-ı Gazi izzeti sâyesinde taze can buldu cihan irfânla Fikri bedlis beldesine virdi müyesser şerefi bu debistân-ı ulum-u ma'arifet-i bünyânla Gelsün ehîbbâ-yı vatan tahsil eylesün gayreti ihtiyâcât zaman-ı fükri edeb du'anla Düştü bir mısra'la târih-i selis Fikrîyâ bak ne ziba oldı mekteb-i âyânla Sene 1306-1888”

Türkçe Okunuş:

“Abdülhamid Han-ı Gazi Hazretlerinin kıymet vermesi ile yeni can buldu dünya ilimle Fikr-i Bedlis beldesine şeref nasip oldu bu mektebi maarif binası ile gelsin vatanseverler tahsil etsinler ihtiyaç zamanında duayla Düştü bir mısra ile tarih Fikriya Bak ne süslü oldu mektebi ayanla Yıl h. 1306-m. 1888.”



Fotoğraf 3. Bitlis Dârülmualîmin Mektebi Kitabesi

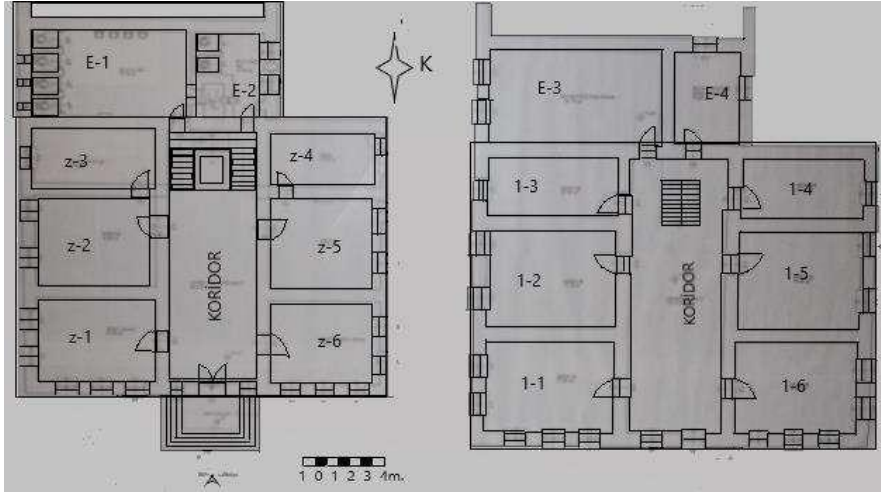
Binanın inşa edildiği dönemde Bitlis Vilayet Salnamesi' ne göre görevli olan vilayet mühendisleri Mösyö Farari ve Jul Şınayder Efendi'dir (Azap, 2017: 160; Toptaş, 2020: 866). İnşa işlerinin imparatorluk eli ile yapıldığı düşünüldüğünde bahsi geçen mühendislerin binanın inşasında görev aldıkları söylenebilir.

Mektep Cumhurbaşkanlığı Devlet Arşivleri'nden alınan belgelere göre H. 1316/ 1899 yılında Yusuf Efendi'nin maddi yardımları ile inşa edilmiştir. Ancak buraya İptidaî Mektebi (1888) nakledilmiştir. Dolayısı ile kitabeye Gök Meydanı Mektebi'nin açılış tarihi düşülmüştür (BOA, M. MTK, 446/16-2a, 18.Z.1316/29 Nisan 1899). Mektebe Hamidiye ismi verilmiştir. Dârülmualîmin Mektebi 1906-1909 yılları arasında Bitlis Rüştüyesi binasında hizmet vermiştir. 1909 yılında bu binaya aktarılmıştır (BOA, M. MTK, 1137/18, 25.C.1327/13 Temmuz 1909). 1947 yılında hasar gören çatısı onarılarak günümüzdeki halini almıştır (BOA, MUMKDB, 115/81-17, 30 Aralık 1947). Kız Sanat Enstitüsü, Ticaret Lisesi gibi işlevler gören bina günümüzde Bitlis Bilim ve Sanat Merkezi olarak kullanılmaktadır.










Plan Özellikleri:

Bitlis Dârülmualîmin Mektebi (îptidaî) plan açısından zemin kat üzerine tek katlıdır. 23,40x22,56 m. boyutlarında, kareye yakın dikdörtgen planlıdır. Yapının batı duvarına bitişik 15,20x5,75 m. boyutlarında sonradan eklenen tuvalet kısmı bulunmaktadır (Plan 1).

Binaya doğu cephenin orta aksına yerleştirilen, basık kemerli kapıdan girilerek ulaşılır. Giriş kapısının önünde dikdörtgen formda, üç yönlü ve beş basamaklı merdivenler bulunmaktadır (Fotoğraf 4). Kapı açıklığı demir-döküm malzemeli ve ferforje bitkisel motifler ile bezeli, çift kanatlı bir kapı ile kapatılmaktadır. Giriş kapısından girildiğinde 17.15x4.85 m. boyutlarında kuzey-güney doğrultulu koridor kısmına ulaşılır (Fotoğraf 5). Koridora simetrik olarak açılan dört adet mekân bulunmaktadır. Koridorun kuzey yön bitiminde üç kollu merdivenler bulunmaktadır. Merdivenler özgün hallerinde değildir. Sonradan yapılan yenileme çalışmalarında binanın tamamı gibi betonarme giydirme tekniği ile yenilenmiştir. Koridor güney cepheye açılan dikdörtgen formlu, basık kemerli ve giriş kapısının her iki yanına konumlandırılmış, iki adet pencere ile aydınlatılmaktadır (Fotoğraf 6). Koridorun tabanı seramik karo kaplı olup tavan, taban ve duvarlar alı-çimento-kum karışımı sıva ile sıvanmıştır.



Plan 1: Bitlis Dârülmualîmin Mektebi Kat Planları (Bitlis Bilim ve Sanat Merkezi Arşivi)¹

		
<p>Fotoğraf 4: Bitlis Dârülmualîmin Mektebi GirişKapısı</p>	<p>Fotoğraf 5: Bitlis Dârülmualîmin Mektebi ZeminKat Koridoru ve Merdivenleri</p>	<p>Fotoğraf 6: Bitlis Dârülmualîmin Mektebi Zemin Kat Koridor Pencerelemi</p>
		
<p>Fotoğraf 7: Bitlis Dârülmualîmin Mektebi Z-1Numaralı Mekân</p>	<p>Fotoğraf 8: Bitlis Dârülmualîmin Mektebi Z-2Numaralı Mekân</p>	<p>Fotoğraf 9: Bitlis Dârülmualîmin Mektebi Z-3Numaralı Mekân</p>
		
<p>Fotoğraf 7. Bitlis Dârülmualîmin Mektebi Z-1Numaralı Mekân</p>	<p>Fotoğraf 8. Bitlis Dârülmualîmin Mektebi Z-2Numaralı Mekân</p>	<p>Fotoğraf 9. Bitlis Dârülmualîmin Mektebi Z-3 Numaralı Mekân</p>

Zemin katta sonradan eklenen E-1 ve E-2 lavabo bölümleri ile beraber toplamda

¹ Çalışmalarımız esnasında gerek işçilik gerekse malzeme bakımından ek kısmın sonradan eklendiği fark edilmiştir. Bu kısım Plan 1’de E-1, E-2, E-3,E-4 şeklinde gösterilmiş olup iki katlıdır.

sekiz adet mekân bulunmaktadır.²

Z-1 numaralı mekân 5.20x3.85 m. boyutlarında doğu-batı doğrultulu dikdörtgen planlıdır. Koridora açılan, ahşap malzemeli, çift kanatlı bir kapı ile girilen mekân güney cepheye açılan iki, doğu cepheye açılan üç adet basık kemerli, dikdörtgen formlu, basık kemerli pencere ile aydınlatılmaktadır (Fotoğraf 7).

Z-2 numaralı mekân 5.20x4.10 m. boyutlarında doğu-batı doğrultulu dikdörtgen planlıdır. Koridora açılan, ahşap malzemeli, çift kanatlı, dikdörtgen formlu bir kapı ile girilen mekân güney cepheye açılan, iki dikdörtgen formlu, basık kemerli pencere ile aydınlatılmaktadır (Fotoğraf 8).

Z-3 numaralı mekân 5.20.2.75 m. boyutlarında kuzey-güney doğrultulu dikdörtgen planlıdır. Koridora açılan, ahşap malzemeli, çift kanatlı, dikdörtgen formlu bir kapı ile girilen mekân batı cepheye açılan bir dikdörtgen formlu, basık kemerli pencere ile aydınlatılmaktadır (Fotoğraf 9).

Binanın batı kütesini oluşturan bu üç mekân koridorun doğu kısmında tekrarlanarak Z-4, Z-5, Z-6 numaralı mekânlarla (Fotoğraf 10-11-12) simetrik olarak tekrarlanmaktadır.² Mekâna sonradan eklenen E-1 ve E-2 numaralı lavabolara (Fotoğraf 13-14) ara merdiven sahanlığından açılan iki dikdörtgen formlu kapı ile ulaşılır. E-1 numaralı lavabo güney cepheye açılan dört adet kare formda pencere ile aydınlatılmaktadır. E-2 numaralı lavabo kuzey cepheye açılan iki adet dikdörtgen formlu pencere ile aydınlatılmaktadır. Bu mekânların taban ve duvarları seramik karo kaplıdır. Tavanlar sıvalıdır.



² Bu mekânların ölçü, kapı, pencere ve döşeme özellikleri binanın zemin kat güney kütesi ile aynı özelliklere sahiptir.



Binanın birinci katına merdivenler (Fotoğraf 15) ile ulaşılmaktadır. Zemin katın plan ve mekân dizilimi bu katta tekrarlanmaktadır. Burada sekiz adet mekân bulunmaktadır. Birinci kat koridorunu doğu yönden aydınlatan, dikdörtgen formu, basık kemerli, iki pencere alt katla farklı olan uygulamadır (Fotoğraf 16-17-18). Zemin katta lavabo olarak düzenlenen ek bölüm burada E-3, E-4 şeklinde sınıf olarak kullanılmaktadır (Fotoğraf 19-20-21).





Fotoğraf 22: Bitlis
Dârülmualîmin Mektebi Doğu
Cephe



Fotoğraf 23: Bitlis
Dârülmualîmin Mektebi
Kuzey Cephe



Fotoğraf 24: Bitlis
Dârülmualîmin Mektebi
Güney Cephe



Fotoğraf 25: Bitlis Dârülmualîmin Mektebi
Kuzey Cephe



Fotoğraf 26: Bitlis Dârülmualîmin Mektebi
(EBA)

Cephe Özellikleri

Bitlis Dârülmualîmin Mektebi binası kuzey-güney doğrultulu, kot farkından dolayı kuzey yönde yükseltilmiş bir platform üzerine oturtulmuştur. Giriş kapısının bulunduğu doğu cephe, orta aksa alınan giriş kapısı ile vurgulanmıştır. Cephede yatay-dikey denge her bir katta yer verilen dikdörtgen formlu, basık kemerli sekizer adet pencere ile sağlanmıştır. Cephe kesme taş malzeme ile inşa edilmiştir ve sıva uygulaması bulunmamaktadır (Fotoğraf 22). Yapının üst örtüsü yenilenmiş durumda olup iki eğimli çatıdır.

Batı cephe, binanın arka tarafına konumlanmış başka bir binanın istinat duvarı ile birinci kat seviyesinde birleşik durumdadır. Düz bir satıh halindedir (Fotoğraf 23).

Güney cephe, bir platform üzerinde yükselen iki katlı düzendedir. Cephe dikeyde köşelerde atlatmalı taşlar ile sınırlıdır. Yine dikey olarak dışa taşkın iki plastr ile üç dikey yüzeye bölünmüştür. Yatayda katlar dışa taşkın kat silmesi ile bölünmüştür. Her bir katta beşer tane olmak üzere toplamda 10 adet pencere bulunmaktadır (Fotoğraf 24).

Kuzey cephe, kot farkından dolayı merdivenler ile ulaşılan bir platform üzerinde bulunmaktadır. İki katlı düzenleme görülen cephe yanındaki binanın istinat duvarı ile birleşik durumdadır (Fotoğraf 25).

Malzeme ve Teknik Özellikler

Bina kesme taş malzeme ile inşa edilmiştir. Yapının içi betonarme giydirme tekniği ile yenilenmiş durumda olup özgün tavan ve taban döşemeleri ortadan kaldırılmıştır. Binanın iç ve dış kapıları ile pencere doğramaları özgün olmayıp yenilenmiştir. Örtü sistemi kuzey-

güney yönlü eğimli çatı olup Marsilya kiremidi ile kaplıdır. Özgün halinde parapetli düz dam şeklinde olduğu binaya ait eski resimlerden (Fotoğraf 26) anlaşılmaktadır. Ayrıca girişin önünde bulunan merdivenlerin de özgün halde oval formu ve tek yönlü oldukları bilinmektedir.

Binanın üzerine oturtulduğu platform yonu taş malzemelidir. Binanın iç taban döşemeleri günümüzde seramik karodur. Duvarlar ve tavan sıvalı ve boyalıdır. Merdivenler betonarme olup ferforje korkulukludur.

Değerlendirme ve Karşılaştırma

İmparatorluk genelinde askeri mektepler ile başlayan eğitim binası inşası modern eğitimin sivil uygulamaları sayesinde taşrada sancak ve vilayetlere inen bir yayılımı da beraberinde getirmiştir. Muallim mektepleri bu yayılımın sürekliliğini sağlayacak olan öğretmen ihtiyacının karşılandığı birimler olarak karşımıza çıkmıştır.

Bitlis Dârülmualîmin Mektebi Osmanlı İmparatorluğu dâhilinde muallim yetiştiren 38 mektepten birisidir. Mektebin bu özelliğine vilayete II. Abdülhamid döneminde verilen önemin anlaşılması için dikkat çekmek gerekmektedir. Mektep eğitim-öğretime başladığı yıllardan itibaren var olan îptidâi mekteplerinin öğretmen ihtiyacını karşılamış 9 olan mektep sayısının 46'ya kadar yükselmesinde etkili olmuştur.

1800'lü yılların başından itibaren İmparatorluk genelinde ve bölgede Amerikan ve İngiliz misyoner mekteplerinin yoğunluğu artmıştır. İptidâi sayısının 6 olduğu dönemde 258 öğrencisi olan Müslüman mekteplerine karşılık misyonerlerin 7 mektebinde 855 öğrenci bulunmaktadır. Misyonerlerin dönem genelinde 23 mektebinin olduğu görülmüştür (Serdar, 2016: 197, 198). Bölgede yıkıcı ve bölücü faaliyetlerin engellenmesi açısından Bitlis Dârülmualîmin Mektebi etkili olmuştur.

Bitlis Dârülmualîmin Mektebi'nin mimari ve sanatsal özellikleri dikkate alındığında iki ana başlık altında değerlendirme ve karşılaştırmanın yapılması uygun görülmüştür. Bu başlıklardan ilki mektebin vilayet sınırları içerisinde yapılan dönem kamu yapıları ile beraber değerlendirilmesidir. İkincisi ise eğitim yapıları ve türdeşleri ile beraber ele alınmasıdır.

Çalışmamızın başında belirtildiği üzere dönem içerisinde Bitlis Vilayeti merkezinde çeşitli alanlarda kamu binaları inşa edilmiştir. Bu binalardan Dârülmualîmin Mektebi dışında ayakta olan İdâdi Mektebi ve Belediye binasıdır. Bunun dışında fotoğraflardan tespit edebildiğimiz günümüzde ayakta olmayan Kırkbulak kışlası-karakolu ve belgelerden bilgilerine ulaştığımız hükümet konakları bulunmaktadır. Bu binalar ile ilgili ulaştığımız bilgileri kronolojik olarak aşağıda belirtmeyi Dârülmualîmin Mektebi'nin vilayet dâhilindeki diğer kamu binaları ile bağlantısının kavranabilmesi açısından uygun bulduk.

Bitlis Hükümet Konakları

Bitlis'in 1 Aralık 1878 yılında vilayet merkezi haline getirilmesinin ardından Bitlis, Siirt, Muş ve Genç sancaklarından oluşan vilayetin yönetim birimleri oluşturulmuştur (Tuncel, 1992: 227).

II. Abdülhamid dönemine gelmeden önce Bitlis Erzurum vilayetinin Muş sancağına bağlı bir kaza konumundadır. Dolayısı ile vilayet olmadan önce burada bir hükümet konağı

bulunmaktadır. Cumhurbaşkanlığı arşivinden edinilen bilgilerde Bitlis'in vilayet olmasının ardından yetersiz bulunan hükümet konağının onarılarak genişletilmesi yoluna gidilmiştir. Belgede; Bitlis'te 1880 yılında bir hükümet konağının bulunduğu ve bu konağın onarılması için gereken meblağın 30.000 kuruşunun halk tarafından toplandığı 20.153 kuruşunun Siirt'ten karşılanacağı belirtilmektedir (BOA, İD, 2857/2, 10.R.1297/18 Ağustos 1880).

Cumhurbaşkanlığı arşiv kayıtlarında eskiyen hükümet konağı yerine yenisinin yapılması için çok sayıda yazışma yapılmasına rağmen maddi olanaksızlıklar nedeni ile yenisinin yapılamadığı görülmüştür (BOA, İrade-i Dâhiliye Muhaberat, 22/54, 21.Ş.1331/26 Temmuz 1913).

Bitlis vilayetine bağlı Kulp ve Genç kazalarında birer hükümet konağı inşa edildiği bunlar için keşif defteri hazırlandığı, yapıların plan ve cephe görünümüne arşiv belgelerinde yer verildiği görülmüştür (BOA, İ. DKT, 2531/16, 28. R.1319/10 Ağustos 1901; BOA, İD. MKT, 2571/61, 17 Ramazan 1319/28 Aralık 1901). Bahsi geçen belgede yapılacak olan hükümet konaklarının plan ve cephe uygulamalarının günümüzde ayakta olan ve belediye binası olduğu bilimsel çalışmalarda belirtilen Eski belediye binası ile benzer özelliktedir (Kolay, 2018:141; Oğuz, 2019: 398) (Fotoğraf 31). Bu durum belediye binasının merkezden gönderilen plan ve cephe düzeninden esinlenerek inşa edildiğini düşündürmektedir.

Bitlis'te arşiv belgelerinde geçen hükümet konağının bugünkü Etnografya Müzesinin yerinde olduğu yerel halk tarafından söylenmektedir. Çalışmamız esnasında burada bir takım bina kalıntılarının bulunduğu ve sonradan Etnografya Müzesi binasının kalıntı alanına inşa edildiği belirtilmiştir. Bu bilginin doğruluğunu tespit etmek amacı ile yaptığımız araştırmalarda 1907 yılında Bitlis'te bir depremin meydana geldiği birçok binanın depremde yıkıldığı veya hasar aldığı görülmüştür. Ayrıca deprem sonrasında Vali Ferit Paşa'ya karşı bir isyanın çıktığı hükümet konağının bu deprem ve isyan neticesinde kullanılamaz duruma geldiği tespit edilmiştir (BOA, BEO, 3049/228649, 23.R.1325/6 Mayıs 1907; Tekdal, 2017: 99-100). Hükümet konağı yerine geçici olarak ahşap barakaların inşa edildiği ve bir süre kullanıldığı yine edinilen bilgiler arasındadır. Sonrasında İdâdi binası olarak inşa edilen ancak askeriyenin kullanımında olan bina (Toptaş, 2020: 145) 1919 yılından itibaren hükümet konağı olarak 1980'li yıllara kadar kullanılmıştır.

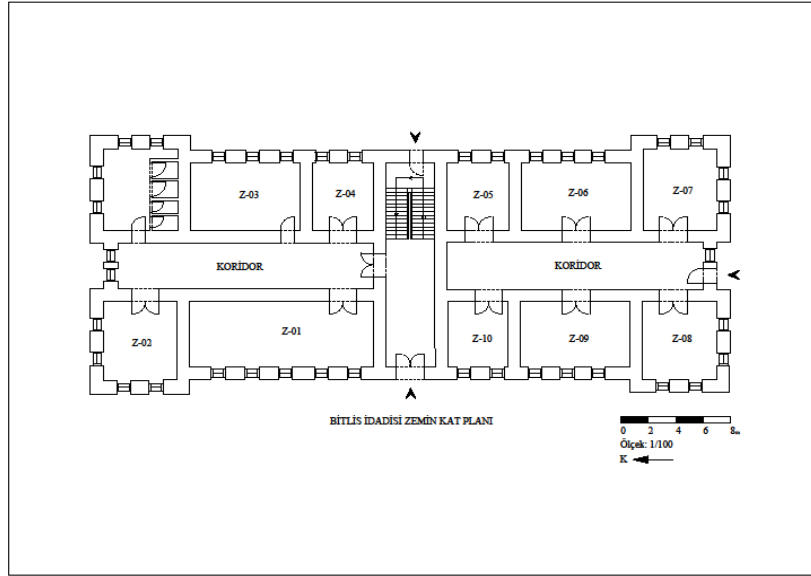
Bitlis Vilayeti'nde merkezi otoritenin sağlanabilmesi açısından öncelikli olarak hükümet konaklarının inşa edildiğini kronolojik sıralamaya bakarak söylemek mümkündür. Bitlis ve kazalarında inşa edilen konaklarda merkezin gönderdiği tip planlarının kullanıldığı görülmektedir. Bahsi geçen konakların plan ve cephe özellikleri bakımından Bitlis Dârülmualîmin Mektebi ile bir takım benzerlikleri bulunmaktadır. Bu benzerlikleri aşağıdaki maddeler ile sıralayabiliriz.

1. Plan açısından tek bir koridor etrafına simetrik olarak dizilen mekânlar ile giriş ve üst kata çıkışın sağlandığı merdivenlerin konumlanması.
2. Cephelerde iç planlamanın dışardan anlaşılabilirdiği simetrik bir düzenin oluşu.
3. Vurgulanmış giriş kapısı veya bloğu.
4. Parapetli düz dam örtü

Îdâdi Binası

Bitlis merkezde bulunan ve günümüzdeki lise tahsiline denk gelebilecek seviyede eğitim veren îdâdi binası 1885 yılında maarif namına inşa edilmiştir. Ancak bina eğitim için kullanılamamış jandarma ve hükümet konağı olarak kullanılmıştır (B.O.A., Bab-ı Ali EO. 13.Ş.1311/19 Şubat 1894; Toptaş, 2020: 145).

Bina dikdörtgen planlı olup tek bir koridor etrafında simetrik olarak konumlanan mekân dizilimindedir. Cephe özellikleri açısından vurgulanmış giriş, yatay dikey dengenin uygulandığı simetrik bir yapılanmadan bahsetmek mümkündür. Bitlis Dârülmualîmin Mektebi ile karşılaştırıldığında plan ve cephe düzenlemeleri açısından benzerlikler söz konusudur (Fotoğraf 27-28).



Fotoğraf 27: Bitlis İdadisi Kat Planı (Rahşan Toptaş)



Fotoğraf 28: Bitlis İdadisi Doğu Cephe

Belediye Binası

Bitlis Belediye binası bir takım bilimsel çalışmalara konu olmasına karşın arşiv belgelerinde binanın inşası ile ilgili belge ve bilgilere ulaşılamamıştır. Doğu cephede bulunan ana giriş kapısının üzerindeki kitabesinde (Fotoğraf 29) Vali Ömer Bey döneminde (1895-1898) (BOA, D.MKT, 2096/16, 07.C.1316/26 Ağustos 1898; BOA, BEO, 561/42044, 02.Ş.1312/27 Şubat 1895) 1898 yılında inşa edildiği yazmaktadır. Kitabede:

Hazreti Sultan Hamid-i Han terakki perverin
 Feyz-i lütfu ihya eyledi bu mülk-ü devleti
 Saye-i şahanede ikmal edildi bu bina
 Verdi ziynet beldeye tarz-ı cedid-ü heybeti
 Burca fethet çıktı bir mısradaki tarih-i tam
 Oldu inşaya sebep Vali Ömer Bey himmeti
 Rebiülevvel Sene 1315 hicri (1898 miladi). ifadeleri geçmektedir.

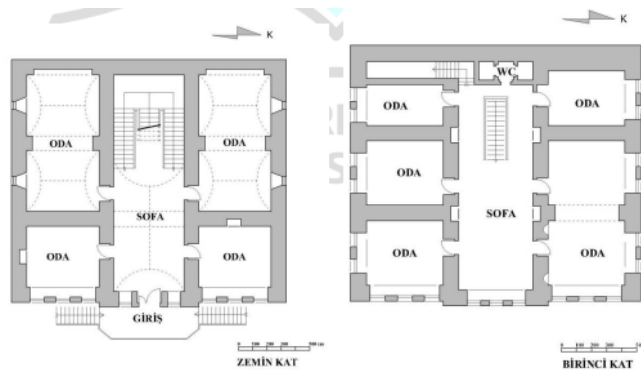
Binaya plan ve cephe görünümü (Fotoğraf 30) açısından bakıldığında 1901 yılında kazalar için hazırlanan hükümet konaklarının plan ve cephe düzenlemeleri ile benzer özellikleri sergilediği görülmektedir (Fotoğraf 31). Bu durum bizlere bölgedeki kamu yapılarında belirli bir plan ve cephe tipolojisinin uygulandığını ve ilk inşasının hükümet konağı olabileceğini düşündürmektedir.



Fotoğraf 29: Bitlis Belediye Binası Kitabesi



Fotoğraf 30: Bitlis Belediye Binası Doğu Cephe



Fotoğraf 31: Bitlis Belediye Eski Binası'nın Kat Planları (Nilgün Payaşı Oğuz)

Kırkbulak Karakolunun (1905) inşa edildiği ve resmi açılışının yapılarak resminin gönderildiği belirlenmiştir. Ayrıca masrafları halktan alınmak üzere bir kışla binasının inşa edildiği belirtilmektedir (BOA, Y. A. HUS, 170/103, 4.C.1299/23 Nisan 1882). Kışlanın olduğu yerde günümüzde polis evi bulunmaktadır (Fotoğraf 32-33). Binanın fotoğraflardaki görünümüne bakarak orta avlulu kışla planında ve tek katlı olduğu düşünülmektedir. Cephelerde simetrik pencere yerleşimi ve parapetli düz dam örtü görülmektedir.



Fotoğraf 32: Bitlis Kışlası'nın 1930 Yılına Ait Fotoğrafı 1 (Albert Gabriel 1930)

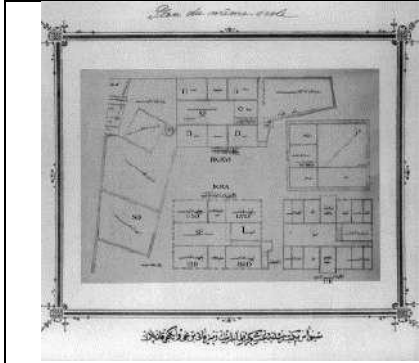


Fotoğraf 33: Bitlis Kışlası'nın 1930 Yılına Ait Fotoğrafı 2 (Albert Gabriel 1930)

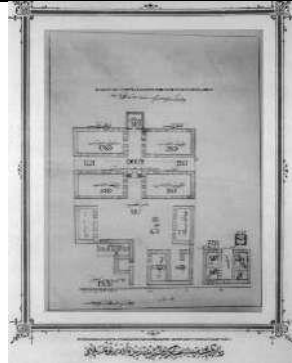
Bitlis Dârülmualîmin Mektebi'ni dönemin benzer türdeş eğitim binaları ile karşılaştırmak mümkündür. Bina Fatih (1869-1877 (Kültür Envanteri, 2022) (Fotoğraf 34), Diyarbakır Askeri Rüşdiyesi (1883) (Yıldız, 2007: 152) (Fotoğraf 35), Ankara Çoban

Mektebi (1898) (BOA, İ, 3/20, 24.C.1313/ 12 Aralık 1895) (Fotoğraf 36), Sivas Askeri Rüşdiyesi (1899) (Kastamonu Vilayet Salnamesi, 1317/1898-1899) (Fotoğraf 37), Çatalca Rüşdiyesi (İdâdîsi) (1908) (BOA, YME, 94/70, 25. Ş.1311/1 Mayıs 1894.) (Plan 2, Fotoğraf 38) binaları ile plan ve cephe özellikleri bakımından benzemektedir.

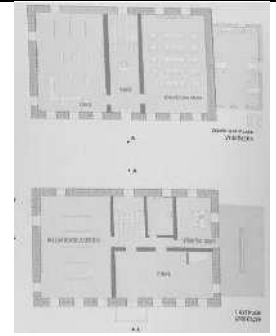
Yukarıda bahsi geçen binalar plan açısından bir koridorun etrafına simetrik olarak yerleştirilen mekân diziliminde olmaları, merdiven konumlamaları (girişin karşısına yerleştirilmiş), genellikle üç katı geçmeyen kat sayıları ve yatay-dikey dengenin korunduğu sade cephe özellikleri ile Bitlis Dârülmualîmin Mektebi ile benzer özellikler taşımaktadırlar.



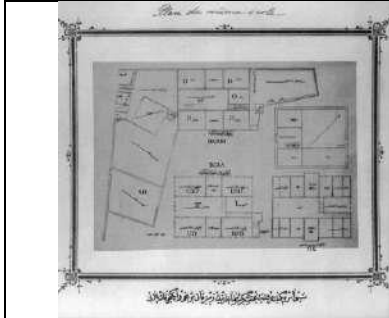
Fotoğraf 34: Fatih Askeri Rüşdiyesi (II. Abdülhamid Fotoğraf Albümü)



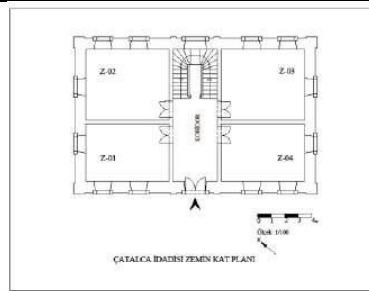
Fotoğraf 35: Diyarbakır Askeri Rüşdiyesi (II. Abdülhamid Fotoğraf Albümü)



Fotoğraf 36: Ankara Çoban Mektebi Kat Planları (Müge Bahçeci)



Fotoğraf 37: Sivas Askeri Rüşdiyesi (II. Abdülhamid Fotoğraf Albümü)



Plan 2: Çatalca Rüşdiyesi Zemin Kat Planı



Fotoğraf 38: Çatalca Rüşdiyesi

Sonuç

Bitlis Dârülmualîmin Mektebi Bitlis'te misyoner çalışmalarının engellenmesine yönelik çalışmalara yetiştirilen muallimler ve bu sayede artış gösteren mektep sayısı ile katkıda bulunmuştur.

Bitlis Dârülmualîmin Mektebi sancak merkezinde modern eğitim kurumlarına verilen ilk örneklerden birisi olması sebebi ile önemlidir. Plan açısından bir koridorun etrafına simetrik olarak yerleştirilen mekân kurulumundadır. Cephe özellikleri açısından giriş yanlarında bulunan iki pencere ve merdivenler ile vurgulanmaktadır. Bitlis Dârülmualîmin Mektebi yatay-dikey dengenin mimari elemanlar ile ele alındığı ve iç planlamanın dışardan anlaşılmasına müsait cephe düzenlemeleri ile dönemin mektep ve kamu binalarında görülen Neo-Klasik üsluba paralel özellikler sergilemektedir.

Çalışmamızla Bitlis Dârülmualîmin Mektebi'nde görev alan müdür, muavin ve öğrenci sayısına yönelik bilgiler arşiv belgelerine dayanarak ortaya konulmaya çalışılmıştır.

Değerlendirme ve karşılaştırma bölümünde tespitlerimize dayanarak Bitlis'te dönem içerisinde inşa edilmiş kamu binaları ele alınmıştır. Bahsi geçen binaların toplu bir şekilde daha önce bir bilimsel çalışmanın konusu olmadığı görülmüştür. Bu sebeple elde edilen veriler bu kısımda daha ayrıntılı olarak ele alınmıştır. Sonuç olarak bu binaların kendi içlerinde ve dönem içerisinde türdeşleri ile benzer özellikte oldukları belirlenmiştir.

Binalardan Belediye binasının yapılış amacı belgelerle belirlenememiştir. Dolayısı ile bu konu ortaya çıkacak yeni bulgular ile açıklanmaya ihtiyaç duymaktadır.

Çalışmamızla Osmanlı İmparatorluğu'nun modernizasyon çalışmalarının kamu alanındaki yansımalarını Bitlis'te görmek mümkün olmuştur. Daha önce mimari ve sanatsal açıdan bilimsel bir çalışmanın konusu olmayan Bitlis Dârülmualîmin Mektebi bu bağlamda araştırma konusu olmuştur. Ortaya konulan verilerin Bitlis ile ilgili başka çalışmalara katkıda bulunması beklenmektedir.

Kaynaklar

Azap, E.Y. (2017). Bitlis vilayet salnameleri. Bitlis Eğitim ve Tanıtım Vakfı Yayınları.

BOA, ŞD, 362/22, 29.S.1313-11 Haziran 1896.

BOA, YMTV, 75/36, 07.Ş.1310/24 Şubat 1893.

BOA, DH. TMİK. S, 127/23, 04.R.1320/30 Temmuz 1902.

BOA, MAMK, 2096/16, 07.R.1316/26 Ağustos 1898.

BOA, DH. MKT., 1016/46, 13.Ş.1323/13 Ekim 1905.

BOA, MAF. İRT, 173/1, 08.Z.1323/ 03 Şubat 1906.

BOA, MAF. İRT, 862/60, 06.C.1323/ 10 Haziran1905.

BOA, MAF. İRT, 246/53, 26.R.1327/ 11 Ekim 1909.

BOA, MAF. İRT, 501/10, 01.M.1318/ 01 Mayıs 1900.

BOA, MAF. İRT, 253/38, 02.Z.1327/ 15 Aralık 1909.

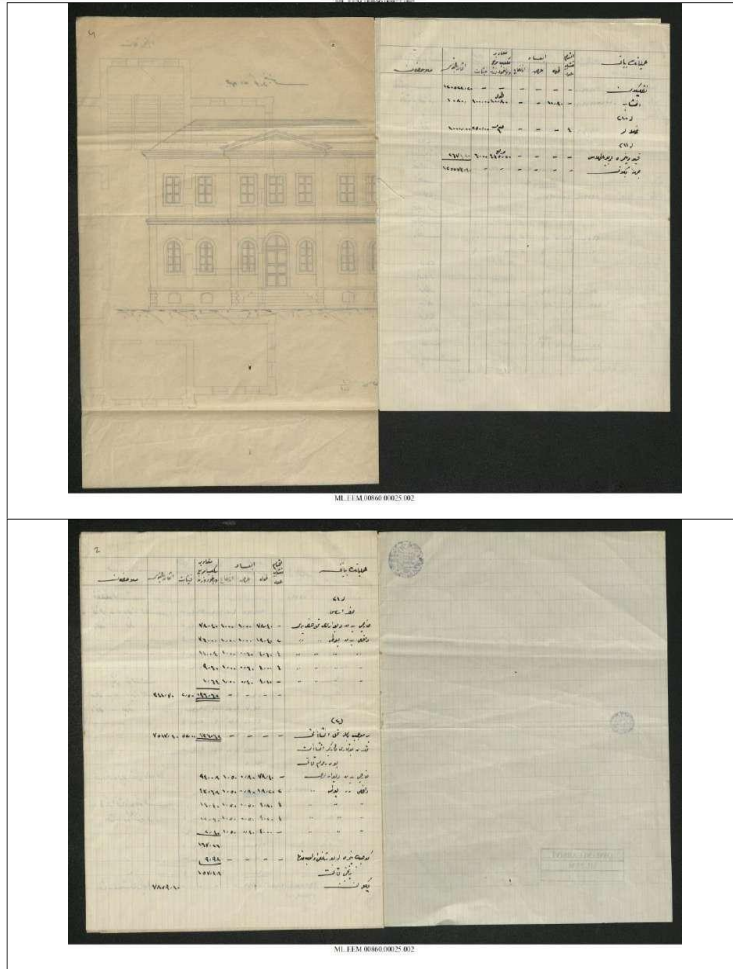
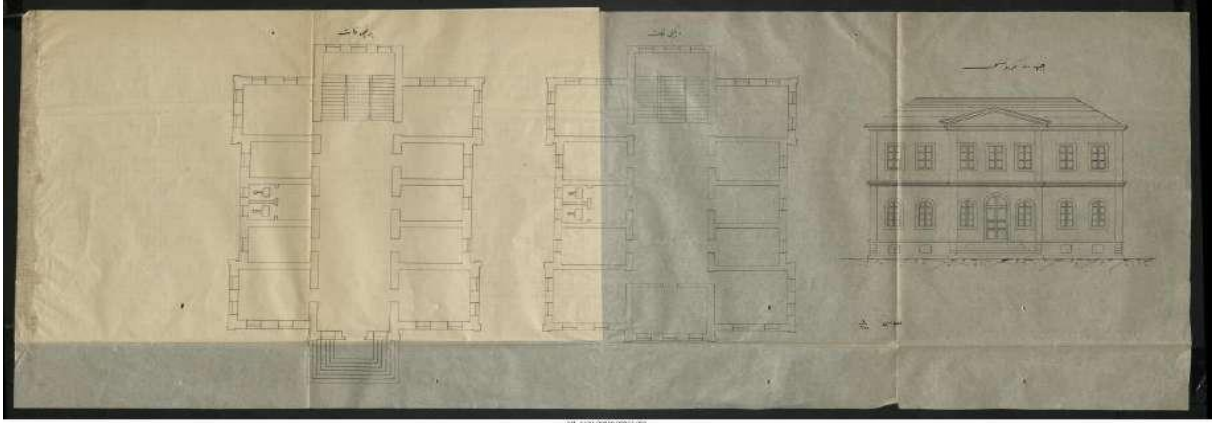
- BOA, MAF. İRT, 463/40, 02.Z.1331/ 03 Ekim 1913.
- BOA, MAF. İRT, 250/19, 10.Z.1327/ 23 Kasım 1909.
- BOA, MAF. İRT, 246/53, 26.R.1327/ 11 Ekim 1909.
- BOA, MAF. İRT, 459/67, 14.Z.1331/ 15 Ekim 1913.
- BOA, MAF. İRT, 303/22, 18.S.1329/ 18 Şubat 1911.
- BOA, MAF. İRT, 354/27, 05.M.1330/ 26 Aralık 1911.
- BOA, MAF. İRT, 497/28, 13.C.1332/ 09 Nisan 1914.
- BOA, MAF. İRT, 364/47, 04.R.1330/ 23 Mart 1912.
- BOA, MAF. İRT, 468/64, 29.Z.1331/ 30 Ekim 1913.
- BOA, MAF. İRT, 482/58, 18.R.1332/ 14 Şubat 1914.
- BOA, MAF. İRT, 355/16, 09.M.1330/ 30 Aralık 1911.
- BOA, MAF. İRT, 467/49, 24.Z.1332/ 13 Ekim 1914.
- BOA, MAF. İRT, 464/107, 04.Z.1331/ 04 Ekim 1913.
- BOA, MAF. İRT, 474/109, 02.S.1332/31 Aralık 1913.
- BOA, M. MKT, 446/16-2a, 18.Z.1316/29 Nisan 1899.
- BOA, M. MKT, 1137/18, 25.C.1327/ 13 Temmuz 1909.
- BOA, MUMKDB, 115/81-17, 30 Aralık 1947.
- BOA, D. MKT, 102/40, 22.M.1311/5 Ağustos 1893.
- BOA, İ, 3/20, 24.R.1313/ 12 Aralık 1895.
- BOA, Y. MME, 94/70, 25.Ş.1311/ 1 Mayıs 1894.
- BOA, İ. ŞD, 2857/2, 10.R.1297/ 18 Ağustos 1880.
- BOA, İ. DMH, 22/54, 2.Ş.1331/26 Temmuz 1913.
- BOA, D. MKT, 2531/16, 28.R.1319/ 10 Ağustos 1901.
- BOA, İD, 2857/2, 10.R.1297/18 Ağustos 1880.
- BOA, D. MKT, 2571/61, 17.R.319/28 Aralık 1901.
- BOA, BOE, 3049/228649, 23.R.1325/6 Mayıs 1907.
- BOA, D. MKT, 2096/16, 07.R.1316/ 26 Ağustos 1898.
- BOA, BOE, 561/42044, 02.Ş.1312/27 Şubat 1895.
- BOA, BOE, 13.Ş.1311/19 Şubat 1894.
- Danso, M. & Uludağ, M. (2012). Aşiret mektebi ve özellikleri, *Batman Üniversitesi Yaşam Bilimleri Dergisi*, 1(1), 775-780.
- Fatih Rüştüye Mektebi. (2021, 20 Şubat). *Kültür Envanteri*.
<https://kulturenvanteri.com/yer/?p=124977>

- İgüs, E. (2008). *Abdülhamid dönemi eğitim sistemi ve askeri rüşdiyeler* [Yayınlanmamış Doktora Tezi]. Yıldız Teknik Üniversitesi.
- Güçtekin, N. (2015). *Eğitilmiş neslin I. Dünya Savaşı ile imtihanı*. İskenderiye Yayınları.
- Güllü, R. E. (2015). *Ermeni sorunu ve İstanbul Ermeni Patrikhanesi (1878-1923)*. Türk Tarih Kurumu Yayınları.
- Kastamonu Vilayet Salnamesi, 1317/1898-1899.
- Kolay, E. (2018). *Osmanlı yerel yönetim sisteminin mimari alana yansımaları: Tanzimat'tan Cumhuriyet'e belediye binaları* [Yayınlanmamış Doktora Tezi]. Ankara Üniversitesi.
- Müftügil, B. (tarihsiz). Bitlis'te Eğitim Öğretim Faaliyetleri Üzerine Bazı Anılar. *Bitlis Eğitimve Tanıtım Vakfı Dergisi*, 4, 12-15.
- Oğuz, G. P. (26-28 Nisan 2019). Bitlis'te II. Abdülhamid dönemi yapısı: "Bitlis Şarbaylığı". [Konferans sunumu tam metin]. Anadolu II. Uluslararası Uygulamalı Bilimler Kongresi, Diyarbakır, Türkiye.
- Öztürk, C. (1993). Dârülmualîmin. *İslam Ansiklopedisi* (Cilt. 8, ss. 551-552). Türkiye Diyanet Vakfı Yayınları.
- Tekdal, D. (2017). 1907 Bitlis depremi ve isyanında bir vali: Ferit Paşa. *Pamukkale Üniversitesi Sosyal Bilimler Enstitüsü Dergisi*, 27, 94-116.
- Tuncel, M. (1992). Bitlis. *İslam Ansiklopedisi*, (Cilt. 6, ss. 225-228). Türkiye Diyanet Vakfı Yayınları.
- Toptaş, R. (2020). *II. Abdülhamid Dönemi (1876-1909) îdâdi mektepleri (Türkiye örnekleriyle)* [Yayınlanmamış Doktora Tezi]. Pamukkale Üniversitesi.
- Yalçın, O. (1961). *Siirt-Bitlis*. Özyürek Yayınları.
- Yınanç, M, H. (1944). *Türkiye Tarihi Selçuklular Devri*. Bürhaneddin Matbaası.
- Yıldız, H. (2007). *Diyarbakır Vilayeti'nde eğitim (1870-1920)* [Yayınlanmamış Doktora Tezi]. Atatürk Üniversitesi.
- Yıldız, H. (2019). II. Meşrutiyet dönemi başlarında Bitlis Vilayeti'nin modern eğitim durumunu gösteren bir rapor. *Tarih Gelecek Dergisi*, 5(3), 863-878.

Ekler



Ek 1: Bitlis Dârülmualîmin Mektebi 1906 Yılında Talebe ve Muallimleri Belirten Arşiv Belgesi.



Ek 2: Bitlis Vilayeti Dâhilinde İnşa Edilen Hükümet Konaklarının Plan, Cephe Görünümleri ile Keşif Defteri