

Covid-19 Pandemisinde Derinleşen Öğrenci Yoksulluğu: Sakarya Üniversitesi Örneği

Deepening Student Poverty in the Covid-19 Pandemic: The Case of Sakarya University¹

Bahar YOLVERMEZ²

Meryem KAYTAN³

Araştırma Makalesi / Reserach Article

Geliş Tarihi / Received: 12.05.2022

Kabul Tarihi / Accepted: 19.07.2022

Doi: 10.48146/odusobiad.1115801

Atıf / Citation: Yolvermez, B. & Kaytan, M., (2022). "Covid-19 Pandemisinde Derinleşen Öğrenci Yoksulluğu: Sakarya Üniversitesi Örneği", OÜSOBİAD 12 (3), 1755-1776 Doi: 10.48146/odusobiad.1115801

Öz

Covid-19 pandemisi var olan yoksulluğu daha da içselleştirmiş ve derinleştirmiştir. Covid-19'un yarattığı ekonomik kriz temel ihtiyaçların (yeme, içme, barınma vb.) karşılanmasını zorlaştırmış, etkilerin en fazla hissedildiği alanlardan biri de eğitim hayatı olmuştur. Uzaktan eğitim gibi çeşitli çözüm yöntemleriyle bu süreç atlantılmaya çalışılmış ancak öğrenciler destek ve alt yapı eksikliğinden ya da maddi yetersizliklerden kaynaklanan erişim sorunlarıyla karşılaşmıştır. Yeni normalleşmeyle birlikte, yüz yüze eğitime geçişle kendi kendine yetmeye çalışan üniversite öğrencileri Covid-19'un bir getirisi olan hayat pahalılığından dolayı barınma konusunda da ciddi sıkıntılar yaşamıştır. Çalışmanın amacı, bu süreçte öğrenci yoksulluğunun derinleşip derinleşmediğini ortaya koymaktır. Öğrenci yoksulluğu, Sakarya Üniversitesi'nin çeşitli fakültelerinde okuyan 356 lisans öğrencisi üzerinden anket yoluyla ölçülmüştür. Toplanan anketler SPSS V24 programından yararlanılarak analiz edilmiştir. Sonuç olarak, öğrenci yoksulluğunun en fazla temel ihtiyaçlar (gıda/yeme) ve eğitim alanında derinleştiği, açlık ve temel ihtiyaçlara erişememe gibi risklerle karşılaşıldığı tespit edilmiştir. Ayrıca öğrencilerin lüks besin grubunda yer alan, gelişim açısından önem taşıyan et-tavuk-balık besin grubuna erişemediği, haftada birkaç gün ya da neredeyse her gün öğün atladıkları gözlemlenmiştir. Bunun yanı sıra psikososyal desteklere rahatlıkla erişilemediği, uzaktan eğitimin eğitime katılım açısından isteksizlik yarattığı, öğrencilerin isteksizliklerini uzaktan eğitimin yarattığı bir engel olarak gördüğü tespit edilmiştir.

Anahtar Kelimeler: Covid-19, pandemi, yoksulluk, derinleşen yoksulluk, öğrenci yoksulluğu

Abstract

The Covid-19 pandemic has further internalized and deepened the existing poverty. The economic crisis created by Covid-19 made it difficult to meet the basic needs (food, drink, shelter, etc.), and one of the areas where the effects were felt the most was education. This process was tried to be overcome with various solution methods such as distance education, but students faced access problems due to lack of support and infrastructure or financial inadequacies. With the new normalization, university students who are trying to be self-sufficient with the transition to face-to-face education have also experienced serious difficulties in housing due to the cost of

¹ Sakarya Üniversitesi Rektörlüğü Etik Kurulu, 03.06.2022, E-61923333-050.99-137046

² Sorumlu Yazar, Doktora Öğrencisi, Sakarya Üniversitesi, Sakarya, E-mail: bhrylvrmz@gmail.com, ORCID ID: 0000-0002-7688-8582

³ Arş. Gör., Sakarya Üniversitesi, Sakarya, E-mail: meryemkaytan@sakarya.edu.tr, ORCID ID: 0000-0002-3215-0375



living, which is a result of Covid-19. The aim of the study is to reveal whether student poverty deepens in this process. Student poverty was measured through a questionnaire on 356 undergraduate students studying at various faculties of Sakarya University. The collected questionnaires were analyzed using the SPSS V24 program. As a result, it has been determined that student poverty deepens in the field of basic needs (food/eating) and education, and faces risks such as hunger and inability to access basic needs. In addition, it was observed that the students could not reach the meat-chicken-fish food group, which is in the luxury food group and important for development, and they skipped meals a few days a week or almost every day. In addition, it has been determined that psychosocial support is not easily accessible, distance education creates reluctance to participate in education, and students see their reluctance as an obstacle created by distance education.

Keywords: Covid-19, pandemic, poverty, deepening poverty, student poverty

Giriş

Aralık 2019'da başlayan Covid-19 pandemisi yüksek bulaş ve ölüm riskiyle küresel bir halk sağlığı tehdidi olmasının yanı sıra toplumda ekonomik, sosyal ve psikolojik açıdan olumsuz etkiler yaratmıştır. Covid-19'un yarattığı ekonomik kriz etkisini derinden hissettirmiş ve toplumda çeşitli çatlaklara neden olmuştur. Küresel alanda önemli bir sorun olan ve mücadele edilen yoksulluk sorununu daha da derinleştirmiştir. Pandeminin etkisiyle aşırı yoksullukla mücadeledeki iyimser tablo bozulmuştur. Dünya Bankası'na göre, 21. yüzyılda aşırı yoksulluğun azaltılmasında kaydedilen ilerleme açısından 2020 en kötü yıl olmuştur. Pandemi, dünya genelinde artan enflasyon ve Ukrayna'daki savaş, yoksulluğun azaltılmasında eşi görülmemiş gerilemelere yol açmıştır. Bu birleşik krizler nedeniyle Covid-19 öncesindeki tahminlere kıyasla 2022'de fazladan 75 milyon ila 95 milyon arasında kişinin aşırı yoksulluk içinde yaşayacağı tahmin edilmektedir (Dünya Bankası, 2021). Covid-19, yalnızca çalışma hayatını değil eğitim hayatını da çeşitli şekillerde etkilemiştir. Uzaktan eğitime geçilerek bu süreç atlatılmaya çalışılmıştır. Destek ve alt yapı eksikliğinden ya da maddi yetersizliklerden kaynaklanan erişim sorunu öğrencilerin karşılaştığı başlıca sorundur. Yeni normalleşmeyle birlikte, yüz yüze eğitime geçişle kendi kendine yetmeye çalışan üniversite öğrencileri barınma konusunda ciddi sorunlarla karşılaşmıştır. Üniversite öğrencileri, ev ve yurt fiyatlarındaki fahiş artışlara karşı İstanbul, İzmir, Ankara, Eskişehir, Kocaeli ve Sakarya başta olmak üzere farklı şehirlerde "Barınmıyoruz Hareketi" başlatmıştır. Bu harekete katılan öğrenciler, pandemi öncesi aile desteğiyle ya da çalışarak arkadaşlarıyla yaşayabileceği bir apart veya oda kiralayabildiğini ancak pandeminin bunu imkânsız hale getirdiğini belirtmiştir. Kendi kendine yetmeye çalışan üniversite öğrencileri insani yaşam standartlarının altında kalan koşullarda yaşamak zorunda kalmıştır. Bu durum, Covid-19'un üniversite öğrencilerini yoksullaştırdığının bir göstergesidir. Yalnızca barınma değil yeme, içme gibi temel insani ihtiyaçlarını karşılayamamışlardır. Covid-19'un öğrenci yoksulluğunu ne düzeyde derinleştirdiğinin tespit edilmesi gerekmektedir. Bu bağlamda, araştırmanın iki temel araştırma problemi bulunmaktadır:

- 1) Pandemi dönemi öğrenci yoksulluğunu derinleştirmiş midir?
- 2) Öğrenci yoksulluğu en çok hangi alanlarda derinleşmiştir?

Araştırma problemlerinin cevaplanabilmesi için Sakarya Üniversitesi'nde çeşitli fakültelerde okuyan 356 lisans öğrencisine yüz yüze anket uygulanmıştır. Araştırmanın yöntemi olarak nicel araştırma yöntemi seçilmiştir. Covid-19'un yüksek bulaş riski taşımasından dolayı sağlık açısından uygun olacağı

düşünölmüş, genellenebilirlik açısından da fakölte veya yaş ayırımına gidilmeden daha fazla kişiyile görüşölmesi gerektiğinden bu yöntemle örnekleme daha kolay ve hızlı bir şekilde ulaşılmıştır. Öğrenci yoksulluğö, daha önceden bilindik bir sorun alanı olan, pandemiyle birlikte daha da derinleşen ancak kavramsal ya da kuramsal olarak derinlemesine tartışılmayan ve yeterli alan araştırması yapılmamış bir olgudur. Literatürde öğrenci yoksulluğuna yönelik yapılan çalışmalar çok kısıtlıdır. Çalışma, hem kavramsal hem alan araştırması olarak literatüre katkı sağlayacaktır. Covid-19 sürecinde derinleşen yoksulluk konusunda henüz çok az sayıda araştırma bulunmaktadır. Çalışma, derinleşen yoksulluğö üniversite öğrencileri üzerinden inceleyen ilk araştırma olduğundan önemlidir.

Çalışmanın ilk kısmında, yoksulluk kavramı ve çalışmada benimsenen/esas alınan yaklaşıma yer verilmiştir. İkinci kısımda derinleşen yoksulluk kavramı ele alınmıştır. Üçüncü kısımda Covid-19 pandemisinde yoksulluk ve derinleşen yoksulluğün görünümü incelenmiştir. Dördüncü kısımda öğrenci yoksulluğünün literatür değerlendirmesi yapılmıştır. Beşinci kısımda çalışmanın yöntemi hakkında bilgi verilmiştir. Son kısımda elde edilen bulgular doğrultusunda değerlendirme yapılmıştır.

Yoksulluk Kavramı

Yoksulluk, 1970'lerden beri küreselleşme ve bu dönemde artan işsizliğin etkisiyle birçok ülkenin gündeminde üst sıralarda yer almıştır (Şenses, 2013). Bugün halen çok sayıda ülkede varlığını sürdüren küresel bir sorundur. Yoksulluğö dair tartışmaların birçoğunda krizler, ekonomik gerilemeler ve yoksullaşmanın üzerinde durulsa da yoksulluk bunların ötesinde her zaman var olan kapitalizme içkin yapısal bir durumdur (Erdoğan, 2007: 13). Bu nedenle, yoksullukla mücadele gerek ulusal gerek uluslararası düzeyde kurumların ve ülkelerin her zaman gündeminde yer almıştır (Önder ve Şenses, 2006: 1; Bourguignon ve Chakravarty, 2019: 83-84). Pandemi sürecinde artan yoksullaşma, yoksullukla mücadeleye olan ilgiyi de artırmıştır. Kapitalist toplumlarda yoksulluk ve sosyal politika tartışmalarının temelinde iki yaklaşım bulunmaktadır. İlk yaklaşım insanı, bir işgücü ve yoksulluğö, insani ve sosyal bir sorun olarak görmektedir. Bu nedenle yoksullukla mücadele hayırseverlik vurgusu öne çıkmaktadır (Buğra, 2021: 12-13). Bunun aksine ikinci yaklaşım, toplumu ekonomik olanın önüne koyarak yoksulluğö politize etmektedir. Başka bir ifadeyle yoksulluğö insani ve sosyal bir sorun olmanın ötesinde politik bir sorun olarak görmektedir (Buğra, 2021). Buna göre yoksullukla hak temelli bir sosyal politika anlayışı ile mücadele edilmelidir.

Yoksulluk sorununun oluşturduğu tehdidi anlamak için, kavramın ne ifade ettiğini, boyutunu ve içinden geçerek derinleştiği süreci iyi kavramak gerekir. Literatürde yoksulluğö anlamaya yönelik birçok farklı tanım, sınıflandırma ve yaklaşım mevcuttur. Yoksulluk olgusunu anlama ve kavramsallaştırmadaki tüm bu çaba, yoksullukla mücadelede izlenen politikaları etkinliği ve geçerliliğini değerlendirmede oldukça önemlidir (Erdoğan, 2001). Yoksulluğö tanımlamaya ve ölçmeye yönelik ilk bilimsel çalışmalar 20. yüzyılın başında ortaya çıkmıştır. Yoksulluk kavramı ilk kez 1901'de Seebohm Rowntree tarafından tanımlanmıştır. Rowntree'ye göre yoksulluk, bireyin yaşamsal faaliyetlerini sürdürebilmesi için asgari düzeyde gerekli olan ihtiyaçlarını karşılayamama halidir (Aytaç ve Hatipler, 2013).

Yoksulluk, yoksunluklar bütünü şeklinde ifade edilebilir. Bu nedenle yoksunlukların ne olduğu önemlidir. Yoksunluklar ise yoksulluğö nasıl yaklaşıldığına göre değişmektedir. Gelir ve yapabilirlik yoksulluk kavramsallaştırmalarındaki temel iki unsurdur (Koray, 2010: 4). Yoksulluk, sadece parasal



olarak kavrandığında yoksunluklar gelir azlığını ifade ederken, yoksulluğa yönelik çok boyutlu bir kavrayış ekonomik, sosyal, kültürel, psikolojik birçok yoksunluğu kapsar (Dünya Bankası, 2021; UNDP, 2021). Bu bağlamda yoksulluk algılanış biçimine göre nesnel veya öznel parametrelerle ölçülebilir (Fransman ve Yu, 2019). Yoksulluğun nesnel parametrelere göre ölçüldüğü yoksulluk, konusunda uzman kişiler tarafından belirlenen kalori miktarı, gelir ve tüketim harcamaları gibi somut ölçütlerin altında kalma halini ifade etmektedir. Öznel yoksullukta ise bireyler kendi değerlendirmeleri sonucu kendilerini yoksul olarak tanımlamaktadır (Topgül, 2013). Öznel yoksullukta yoksulluk çizgisi ve toplumdaki yoksul bireylerin belirlenmesi daha zordur (Şenses, 2013). Çünkü yoksulluk, geniş kapsamlı anketler ile tespit edilmekte ve anket sonuçları değerlendirilerek yoksulluk çizgisi belirlenmektedir (Aytaç ve Hatipler, 2013: 13).

Yoksulluk aynı zamanda refah eksikliğidir. Refah, "toplumda yaşamak için gerekli fonksiyonları yerine getirebilecek kapasiteye sahip olmaktır (Robeyns, 2005) Bu kapasiteden yoksunluk, yoksulluk olarak ifade edilebilir. Yoksulluk hem parasal hem de parasal olmayan boyutlara sahip bir olgudur. Gelir yetersizliği, eğitimsizlik, sağlığın bozulması, güvenlikten yoksunluk, özgüven eksikliği, güçsüzlük duygusu, ifade özgürlüğünde kısıtlamalar gibi yoksunluklar, yoksulluğun parasal olmayan boyutunu oluşturmaktadır (Fransman ve Yu, 2019: 51). Yoksulluğa yönelik bu kavrayış literatürde çok boyutlu yoksulluk olarak ifade edilmektedir (Kabaş, 2007). Yoksulluğa yönelik ilk çok boyutlu yaklaşım Amartya Sen tarafından geliştirilen "kapasite yaklaşımı" dır (Robeyns, 2005). Kapasite yaklaşımı ile birlikte çok boyutlu yoksulluğun kavramsal çerçevesi belirlenmiş ve literatürdeki ilgi artmıştır (Alkira ve Foster, 2011: 476). Birçok araştırmacı, yoksulluğun gelir ve tüketim harcamalarından ziyade çok boyutlu bir olgu olarak kavramsallaştırılması gerektiğini düşünmektedir (Bourguignon ve Chakravarty, 2019). Önder ve Şenses (2006)'ya göre yoksulluk, sadece gelir düzeyine indirgenemeyecek, çeşitli yapısal sorunları içeren toplumsal mekanizmaların bir belirtisi olarak bütüncül şekilde ele alınmalıdır. UNDP tarafından geliştirilen, insani gelişme endeksi, çok boyutlu yoksulluk endeksi, toplumsal cinsiyet eşitsizliği endeksi ve toplumsal cinsiyet bazında gelişmişlik endeksi çok boyutlu yoksulluğu ele almaktadır (UNDP, 2021). Sürdürülebilir Kalkınma Hedefleri 2030 yılına kadar "tüm boyutlarıyla yoksulluk içinde yaşayan her yaşta erkek, kadın ve çocukların oranını en az yarı yarıya azaltmayı" taahhüt etmektedir (Jindra ve Vaz, 2019: 657). Görüldüğü üzere önemli uluslararası kuruluşlar da çok boyutlu yoksulluğu benimsemektedirler. Bu çalışma kapsamında da pandemi döneminde öğrenci yoksulluğu çok boyutlu bir kavrayışla ele alınacaktır. Öğrencilerin yoksunlukları, gelir seviyesi, gıdaya erişim, barınma koşulları, eğitim ve sağlık hizmetlerine erişim, sosyal yaşam aktiviteleri, güvenlik gibi çeşitli parametreler çerçevesinde değerlendirilecektir.

Derinleşen Yoksulluk Kavramı

Aşırı yoksulluk olarak da adlandırılan derin yoksulluk, BM tarafından "içme suyu, sanitasyon hizmetleri, sağlık, barınma, eğitim ve bilgilendirme, gıda ve güvenlik de dahil olmak üzere temel insan ihtiyaçlarından şiddetli yoksulluk ile karakterize edilen bir durum" olarak tanımlanmıştır. Sadece gelire değil hizmetlere erişime de bağlı olan bir yoksulluk türü olduğu belirtilmiştir (United Nations (UN), 1995).

1987’de ATD (All Together In Dignity) Fourth World’ün kurucusu M. Joseph Wresinski tarafından aşırı yoksulluk, bireylerin ve ailelerin temel sorumlulukları üstlenmelerini ve temel haklardan yararlanmalarını sağlayan bir veya daha fazla faktörün yokluğu şeklinde tanımlanmıştır (Wresinski, 1987). Temel güvenlik eksikliği, insanların hayatlarının çeşitli yönlerini aynı anda etkilediğinde, uzadığında ve insanların haklarını geri kazanma ve öngörülebilir gelecekte sorumluluklarını yeniden üstlenme şanslarını ciddi şekilde tehlikeye attığında, kronik yoksulluğa yol açmaktadır. Bu tanım, Birleşmiş Milletler İnsan Haklarının Geliştirilmesi ve Korunması Alt Komisyonu tarafından Despouy İnsan Hakları ve Aşırı Yoksulluk Raporunda kabul edilmiştir (The Despouy Report on Human Rights ve Extreme Poverty/Annex III, 1996). Aşırı yoksulluğun ve açlığın ortadan kaldırılması, 2000’de ilk Binyıl Kalkınma Hedefi arasında yer almaktadır (UN, 2000).

BM’nin bir parçası olan Dünya Bankası, bugün aşırı yoksulluk hakkında küresel bilgi için ana kaynak olmakla birlikte, 'Uluslararası Yoksulluk Çizgisi'ni belirlemektedir. Dünya Bankası, yeni uluslararası yoksulluk sınırını 2005’te günde 1,25 dolar olarak tanımlamıştır. Yoksulluk sınırı, 2015’te revize edilmiştir. 2015’ten itibaren Dünya Bankası aşırı yoksulları “günde 1.90 doların altında yaşayanlar” olarak tanımlamaktadır (World Bank (WB), 2016).

Derin yoksullar, literatürde “hiçbir geliri olmayanlar, herhangi bir işte tutunamayanlar, çöpten ekmek toplayanlar ve çevrenin yardımıyla geçinenler” olarak tanımlanmaktadır (Suğur, Suğur, Beklan Çetin, Gönç-Şavran ve Akarçay, 2008:12).

Derin yoksullar;

“Çok yoksul olan ve çöplükten ekmek toplayanlar”,

“Bir dilim ekmeğe muhtaç olan, bir çatısı olmayan”,

“Eli ayağı tutmayan ve işi gücü olmayan”,

“Aşevinden yemek alanlar, evi barkı olmayanlar, bir dilim ekmeğe muhtaç olanlar”,

“Parası, evi, işi olmayan, açlık çeken”,

“Gününlü atlatamayan, evine bir ekmek alamayan”,

“Yardıma muhtaç, hiçbir yerden güvencesi olmayan, bir dilim ekmeğe muhtaç olan insan”,

“Evi olmayan, işi olmayan, eşyası olmayan. Muhtarlıktan yardım isteyen, yeşil kart isteyen onu bunu yapıp geçimini sağlamaya çalışan. Belediyeden kömür yardımı alan, belediyeden yemek alan, yemekhaneden yemek yiyen.”,

“Fakir asgari ücreti bile olmayan” şeklinde tanımlanmıştır (Suğur vd., 2008:13).

Yoksulluk algısı, kişinin kendisini diğer grupların sosyal ve ekonomik durumları karşısında nasıl konumlandığı ile ilişkilidir. Bu bağlamda, yoksulluk algısının oluşumunda derin yoksulların önemli bir işlevi vardır. Birey, derin yoksulların özelliklerini taşıyıp taşımadığına göre kendini belirli bir yerde konumlandırır. Örneğin, ekonomik sorunları oldukça fazla olan ancak buna rağmen çöpten ekmek toplamasına gerek kalmayacak derecede açlık sınırının üstünde olan bireyler kendilerini derin yoksullardan ayırmaktadır (Suğur vd., 2008:13). Derin yoksulların en önemli işlevlerinden biri, derin



yoksulluğa düşmemek için toplumda en kötü olarak nitelendirilen işleri en düşük ücret karşılığında yapmaya istekli olan ya da yapmak zorunda kalan işgücünün sürekli hazır durumda olmasını sağlamaktadır (Gans, 1971). Bir diğer önemli işlevi de açlık sınırının altında kalmasa da yoksulluk sınırının altında kalan kişilerde haline şükretme duygu ve düşüncesini oluşturmaktır. Haline şükretme duygu ve düşüncesinin temelini dini duygu ve düşünceler oluşturmakla birlikte, bu duygu ve düşünce hali yoksullar arasındaki yoksulluk hiyerarşisinden kaynaklanmaktadır. Özellikle çalışan yoksullar içerisinde yer alan gündelikçilerde ve bakıcılarda bu duygu ve düşünce hali yaygın bir şekilde görülmektedir (Suğur vd., 2008:12).

Covid-19 Pandemisinde Yoksulluk ve Derinleşen Yoksulluğun Görünümü

Covid-19 salgınının yoksulluk olgusu üzerinde iki yönlü bir etkiye yol açtığı görülmektedir: bir taraftan toplumdaki yoksulluk oranını artırırken, diğer taraftan mevcut yoksunlukları derinleştirmektedir. 2000 yılından beri dünya genelinde düzenli bir azalma eğiliminde olan yoksulluğa yönelik iyimser tablo, salgın ile birlikte bozulmaya başlamıştır (Dünya Bankası, 2021). 2015'den 2019'a kadar 739 milyondan, 641 milyona inen aşırı yoksul sayısı, salgınla birlikte yaklaşık 80 milyon kişi artmıştır (Dünya Bankası, 2022). Bu nedenle yoksullukla mücadelede elde edilen kazanımların birçoğu aşınmaya başlamıştır (Valensisi, 2020: 1552). İstihdam ve gelir kayıpları, eğitimde fırsat eşsizlikleri, gıda ve sağlığa erişimdeki yetersizlik pandemi ile birlikte artan sorun alanlarıdır ve bunlar küresel anlamda çok boyutlu yoksulluğu artırmaktadır (Dünya Bankası, 2021; Whitehead, Taylor-Robinson ve Barr, 2021; Yılmaz, 2021).

Covid-19 sadece çok boyutlu yoksulluğu değil ayrıca aşırı yoksulluğu da artırmıştır. Son yirmi yıl sonra ilk defa aşırı yoksulluk oranı 2020'de artmış yaklaşık 100 milyon yeni kişi aşırı yoksullar arasına eklenmiştir. Bu bağlamda Dünya Bankası'nın aşırı yoksulluğu %3'ün altına çekme hedefi ulaşamaz hale gelmiştir (Dünya Bankası, 2021). Sonuç olarak salgın, az gelişmiş ülkeler ve dar gelirli hane halkları başta olmak üzere hem parasal yoksulluğu hem de yoksunlukların birleşimi şeklinde ifade edebileceğimiz çok boyutlu yoksulluğu küresel çapta derinleştirmiştir (Sumner, Ortiz-Juarez ve Hoy, 2020: 18)

Covid-19, küresel bir sağlık krizi olmakla birlikte ekonomik ve sosyal yaşamı önemli ölçüde etkilemiştir. Fakat salgının etkileri toplum içinde eşit değil orantısız bir şekilde dağılmıştır (Manavgat, Daştan ve Abbasi, 2021; Whitehead, Taylor-Robinson ve Barr, 2021). Az gelişmiş ülkeler, dünya çapında aşırı yoksulluğun odağı haline gelmiş ve yoksulluğun coğrafi yoğunlaşması daha da şiddetlenmiştir (Valensisi, 2020). Yaşanan sağlık krizi ile mücadele kapsamında yapılan müdahale ve alınan tedbirler dünya ekonomisini derinden etkilemiş ve küresel çapta eşitsizlik ve yoksulluğu artırmıştır. Ampirik bulgular, salgının ekonomik büyüme ve yoksulluğun azaltılması üzerinde uzun vadeli önemli etkileri olduğunu ortaya koymaktadır. Yüksek vaka sayıları ve alınan önlemler yoksulluğu azaltmaya yönelik politikaları olumsuz etkilemekte ve yoksulluk döngüsünün kırılmasını güçleştirmektedir (Vitenu-Sackey ve Barfi, 2021). Çünkü bu süreçte gelirdeki azalmaya karşın harcamalarda artış yaşanmakta ve bu durum yoksullaşma riskini arttırmaktadır (Manavgat, Daştan ve Abbasi, 2021: 29).

Pandemi, az gelişmiş ülkelerde var olan eşitsizlikleri derinleştirmiş ve bu durum düşük ve orta gelirli birçok aileyi sosyoekonomik yoksunluklara içkin hale getirmiştir (Tavares ve Betti, 2021: 1). Salgının yarattığı olumsuz koşullara karşı korumasız kalan insanların daha fazla yoksullaşmasına karşın kamusal

destek yavaş ve yetersiz kalmıştır (Hummel vd., 2021). Sosyoekonomik yoksunlukların artması, çok boyutlu yoksulluk içinde yaşayan aile sayısı ve bunların yoksulluk derecesinin artması ile eş zamanlı olarak sağlık açısından yoksunlukları da beraberinde getirmiştir. Toplumun bazı kesimleri pandemi sürecinde daha kırılgan ve savunmasız hale gelmiştir (Tavares ve Betti, 2021). Örneğin yaşlılarda, yoksul gruplarda ve etnik azınlıklarda bulaş riski ve ölüm oranı daha yüksektir (Whitehead, Taylor-Robinson ve Barr, 2021). Örneğin ABD’ de yapılan bir araştırmanın (Parolin ve Lee, 2022) bulguları siyah ve yoksul nüfus için salgının sonuçlarının daha ağır olduğunu ortaya koymaktadır. Bir başka araştırma ise Covid-19’un ruh sağlığı üzerindeki olumsuz etkilerinin yoksullar arasında daha yoğun olduğunu göstermektedir (Bassey vd., 2022). Bu nedenle pandeminin sağlık açısından sonuçlarını herkesin için eşit paylaşmadığı söylenilebilir. Temiz suya ve temizlik malzemelerine erişimin yetersizliği, maske ve dezenfektan gibi koruyucu malzemelerin yetersizliği, kalabalık konutlar nedeniyle gerekli sosyal mesafenin sağlanamaması, sağlık hizmetlerine erişimin yetersiz olması gibi birtakım sorunlar pandemi döneminde sağlık alanındaki yoksunlukları derinleştirmiştir.

Salgınla mücadele kapsamında dünya genelinde uygulanan tedbirlerin başında yüz yüze eğitime ara verilmesi olmuştur (Sahu, 2020). Bu nedenle pandeminin, sağlık ve ekonominin yanı sıra eğitim üzerinde de önemli etkileri bulunmaktadır. Salgının başlangıcından bu yana geçen iki yıl içinde dünya çapında birçok öğrenci okul ve üniversitelerden uzak kalmıştır (Özer, 2020). Eğitime uzun süre ara verilmesinin çocuklar ve gençlere yönelik yıkıcı ve geri dönüşü olmayan etkileri olabileceğini erken fark eden Avrupa ve bazı Doğu Asya ülkeleri kısa sürede okulları ve üniversiteleri açmıştır. Fakat birçok Güney Asya, Latin Amerika, Orta Doğu ve Doğu Asya ülkesi ortalama bir buçuk yıl yüz yüze eğitime ara vermiş ve okulları kapalı tutmuştur (Dünya Bankası, 2022). Eğitimdeki bu uzun süreli kesinti, dar ve orta gelirli yoksul ülkelerdeki eğitimdeki fırsat eşitsizliğini daha görünür hale getirmiştir. Özellikle en yoksul ailelerdeki çocuklar uzaktan eğitime devam edebilecekleri bilgisayar, tablet ve internet bağlantısı gibi teknolojik altyapıdan yoksundur ve diğer çocuklara kıyasla daha büyük bir eğitim kaybı yaşamaktadırlar. Bu nedenle eğitime verilen ara yoksul hane halklarındaki çocuk ve gençlerde daha uzun süreli ve ciddi sonuçların doğmasına neden olabilmektedir. Dünya Bankası (2022)’ye göre, “etkinin çoğu 2020 ve 2021’de 4 ila 25 yaşları arasındaki çocuklar ve gençler üzerinde olacak ve nesiller arası büyük bir eşitsizlik yaratacaktır”. Eğitim alanında yaşanan uzun süreli ve ciddi bu yoksunluk hali, çok boyutlu yoksulluğun şiddetini de artırmaktadır.

Pandemi, gelir, eğitim ve sağlık alanındaki yoksunluklara ek olarak gıda yoksulluğunu da artırmıştır. “Gıda yoksulluğu, bir hanenin günlük besinsel yeterli gıdayı karşılayacak kaynaklardan yoksun olma hali olarak tanımlanabilir” (Bidisha, Mohmood ve Hossain, 2021: 188). Ekonomik, sosyal ve siyasi alandaki çeşitli krizler, şoklar ve belirsizlik insanları gıda yoksulluğuna karşı daha savunmasız hale getirmektedir. Hem bir sağlık krizi hem de ekonomik kriz olan Covid-19 gıda yoksulluğuna karşı toplumun kırılgan gruplarından biri olan yoksulları daha savunmasız hale getirmiştir (Bidisha, Mohmood ve Hossain, 2021).

Sonuç olarak Covid-19 salgını küresel düzeyde hem parasal hem de çok boyutlu yoksulluğu artırmış ve hem de sağlığa yönelik sonuçları başta olmak üzere ekonomik ve sosyal açıdan da en fazla yoksulları etkilemiştir. Pandeminin başından beri geçen iki yıl içinde dünya genelinde yoksulların sayısı artmış, yoksunluklar şiddetlenmiş ve bu yaşananlar sonucunda yoksullukla mücadele çabaları geriye gitmiştir.



Covid-19'un insani maliyeti çok büyük olmuştur. 2020'de 88-115 milyon civarında insanın pandeminin bir sonucu olarak yeniden aşırı yoksulluğa düşebileceği ve 2021'de de devam eden sürecin bir yansıması olarak 23-35 milyon civarında ek bir artışla potansiyel olarak aşırı yoksulluk içerisinde yaşayanların 110-150 milyon civarı olacağı tahmin edilmektedir. Örneğin; Orta Doğu ve Kuzey Afrika'da 2015-2018 arasında %3,8 olan aşırı yoksulluk oranı pandemi dönemiyle birlikte %7,2'ye yükselmiştir. (WB, 2020). 2012-2017'de bölgeler arasında ortalama paylaşılan refah, Doğu Asya ve Pasifik'te %4,9, Avrupa ve Orta Asya'da %3,5, Sahra Altı Afrika'da %0,7 ve Orta Doğu ve Kuzey Afrika'da %0,5 civarında değişim göstermiştir. Sahra altı Afrika'nın %70'i pandemi öncesi 2018'de günde 1,90 ABD dolarının altında geçimini sağlamıştır. Pandemi dönemiyle birlikte, 49 milyon (aşağı yönlü senaryoda neredeyse 57 milyon) ek insanın aşırı yoksulluğa düşmesiyle Güney Asya'nın bu süreçten en çok etkilenen bölge olacağı, 26-40 milyon ek insanın aşırı yoksulluğa düşmesiyle de Sahra altı Afrika'nın en çok etkilenen ikinci bölge olacağı belirtilmiştir (WB, 2020).

2018'de küresel alanda aşırı yoksullukların görünümü (WB, 2021):

-Her beş kişiden dördü kırsal alanlarda yaşamaktadır.

-Yoksulların yarısı çocuk ve kadınlardan oluşmakla birlikte, 15 yaş ve üzerindeki küresel yoksulların yaklaşık %70'i hiç okula gitmemekte ve temel eğitime sahip değildir.

-Sahra Altı Afrika'daki yoksulların neredeyse yarısı sadece beş ülkede; Nijerya, Demokratik Kongo Cumhuriyeti, Tanzanya, Etiyopya ve Madagaskar'da yaşamaktadır.

-Küresel yoksulların %40'ından fazlası kırılabilirlik, çatışma ve şiddetten etkilenen ekonomilerde yaşamakta ve bu sayının önümüzdeki on yılda %67'ye çıkması beklenmektedir. Bu ekonomiler dünya nüfusunun sadece %10'una sahiptir.

-Küresel yoksulların yaklaşık 132 milyonu yüksek sel riski olan bölgelerde yaşamaktadır.

Aşırı yoksulluktan güçlükle kurtulan birçok insan, Covid-19 pandemi sürecinin yanı sıra çatışmalar ve iklim değişikliğinin de etkisiyle tekrar aşırı yoksulluğa geri dönmek zorunda kalabilir.

Bu "yeni yoksullar" muhtemelen (WB, 2021):

-Kronik yoksullardan daha kentli olacak.

-Kayıt dışı hizmetler ve imalatta daha fazla, tarımsal alanda daha az yer alacak.

-Sıkışık kentsel ortamlarda yaşayacak ve sokağa çıkma kısıtlamalarından ve hareketlilik kısıtlamalarından en çok etkilenen sektörlerde çalışacak.

Covid-19 pandemisi küresel alanda olduğu gibi Türkiye'de de yoksulluğu daha da derinleştirmiştir. Pandemi döneminde İstanbul'da 103 haneyle yapılan derin yoksulluk araştırmasında, pandemi döneminde en fazla sabit giderin (%99) gıda olduğu, ebeveynlerin %53'ünün, çocukların %82'sinin kendine ait bir yaşam alanı (odası) olmadığı tespit edilmiştir. Pandemi döneminde, katılımcıların %84'ü yeterli miktarda besine ulaşmadığını, %53'ü daha fazla öğün atladığını, %49'u bazı besin gruplarına hiç ulaşmadığını belirtmiştir. Hangi gıda gruplarının her hafta beslenmelerine dahil olduğu sorulduğunda en çok makarna-pilav, baklagil ve ekmek, en az tüketilen gıda grubunun et-tavuk-balık olduğu tespit edilmiştir. Katılımcıların %38,7'si neredeyse her gün öğün atlamaya başlamıştır. Çocuklara ya da

ebeveynlerine okullar uzaktan eğitime geçtikten sonra dersleri takip edip edemediği sorulduğunda %57'si takip edemediğini belirtmiştir. Takip edememe nedenleri, %60'ının tablet, bilgisayar ya da televizyonun olmaması, %54'ünün internet bağlantısı olmaması, %39'unun yeterli bilgiye sahip olmaması, %18'i isteksizlik ve %7'si çalışmak zorunda olmasıdır. Çocukların %59'u bu engellerden en az iki tanesi ile karşı karşıya kalmıştır. Bireylere hayatlarında yaşadıkları güçlüklerin üstesinden gelmek için çevrelerinden kimlerden destek aldığı sorulduğunda %35'i genelde kimseyle paylaşmadığını, geriye kalan %65'i de en çok aile üyeleri ve eşlerinden, ardından komşu ve arkadaşlarından ve ev halkından destek aldığını belirtmiştir. Bireylere sosyalleşmek için evin dışında vakit geçirip geçirmediği sorulduğunda yalnızca %51'inin dışarıda vakit geçirdiği ve bu kişilerin %75'inin açık hava, park, piknik alanı, sahil kenarı gibi alanlarda vakit geçirdiği ve %20'sinin komşu, akraba ya da arkadaş ziyareti ile sosyalleştiği görülmektedir. Dışarıda yemeğe gitmek, AVM'de vakit geçirmek ya da tiyatro, sinema, konser gibi aktivitelere katılmak katılımcıların %97'si için erişilebilir değildir. Katılımcılara pandemi döneminde hangi temel haklarını karşılayabilmek için desteğe ihtiyaç duydukları sorulduğunda %78'i gıda alabilmek, %72'si faturaların ödenmesi, %50'si kira ödemek için olduğunu belirtmiştir. Bireylere pandemi döneminde hangileri öncelikli yapılması gerektiği sorulduğunda katılımcıların birinci önceliğinin 'Temel beslenme ihtiyaçlarının giderilmesi', ikinci önceliğinin 'İşini kaybeden kişiler için sosyal desteklerin oluşturulması', üçüncü önceliğinin 'Fatura ödemelerinde indirimle gidilmesi' olduğu tespit edilmiştir (Derin Yoksulluk Ağı, 2020).

Öğrenci Yoksulluğu: Literatür Değerlendirmesi

Öğrenci yoksulluğu, daha önceden bilindik bir sorun alanı olan, pandemiyle birlikte daha da derinleşen ancak kavramsal ya da kuramsal olarak derinlemesine tartışılmayan ve yeterli alan araştırması yapılmamış bir olgudur. Literatürde öğrenci yoksulluğuna yönelik yapılan çalışmalar çok kısıtlı olmakla birlikte, 2000'de Ballarat Üniversitesi'nde 54 öğrenciyle yapılan fenomenolojik bir araştırmada, öğrenci yoksulluğu, yoksulluk sınırı, devlet ödeneğine bağımlılık, kültürel kriterler ve benlik algısı esas alınarak ölçülmüştür. Yapılan araştırmada, öğrencilerin borç yükünün çok fazla olduğu ve part time çalışmanın öğrencileri yoksulluktan korumada başarısız olduğu tespit edilmiştir. Yoksulluk sınırı altında kalanların daha genç yaş grubunda ve erkek olduğu, aile yanında yaşamadıkları belirtilmiştir. Yapılan araştırma sonucunda yoksul öğrenciler, borç döngüsünden kaçmak için mücadele ederken ve daha uzun saatler çalışarak akademik standartlarını riske atarken refahlarının ve öz değerlerinin yoksulluktan etkilendiğini gözlemlemişlerdir (Newton ve Turale, 2000).

Türkiye'de Gaziosmanpaşa Üniversitesi'nde 13085 öğrenciyle gerçekleştirilen bir araştırmada, öğrencilerin %59,70'inin görece yoksulluk sınırının altında kaldığı tespit edilmiştir (Gürler, Doğan, Ayyıldız, Özkan ve Gürel, 2012). Öğrenci yoksulluğuna ilişkin bir diğer araştırma Afyon Kocatepe Üniversitesi'nde gerçekleştirilmiştir. Araştırmada, öğrencilerin çoğunun yoksulluğa bakışının bireyci görüşleri yansıttığı, diğer bir deyişle, öğrencilerin çoğunun yoksulluğu bireyin kendi suçu olarak gören ve çözümünün de bireyin kendi sorumluluğunda olduğunu savunan neoliberalizmin yoksulluk anlayışını içselleştirdiği gözlemlenmiştir. Bu bağlamda, öğrencilerin yoksulluğu toplumsal bir olgu olarak görmediği tespit edilmiştir. Öğrencilerin günlük yaşamının büyük bir kısmını okul-ev-yurt döngüsünde geçirdiği, sosyalleşme ve kültürel faaliyetler bakımından kısıtlı imkânlarla, alışkanlıklara ve deneyimlere sahip oldukları gözlemlenmiştir. Ayrıca öğrenciler maddi yoksullukların yanı sıra



kendilerini ifade etme, değer verildiğini hissetme yoksunlukları yaşadıklarını da belirtmiştir (Kete Tepe ve Özer, 2020).

Başka bir çalışmada, Özdemir ve arkadaşları (Özdemir vd., 2021), öğrenci yoksulluğunu çok boyutlu bir olgu olarak değerlendirmişlerdir. Buradan yola çıkarak "Üniversite Öğrencileri için Çok Boyutlu Yoksulluk Tespit Ölçeği" geliştirmişlerdir. Ölçek 9 faktör ve 51 maddeden oluşmaktadır. Öğrenci yoksulluğu ile ilgili çalışmalara ve öğrenci yoksulluğu ile mücadelede etkin bir mücadele stratejisi izlemeden üniversite yönetimlerine katkı sağlayacağı düşünülmektedir.

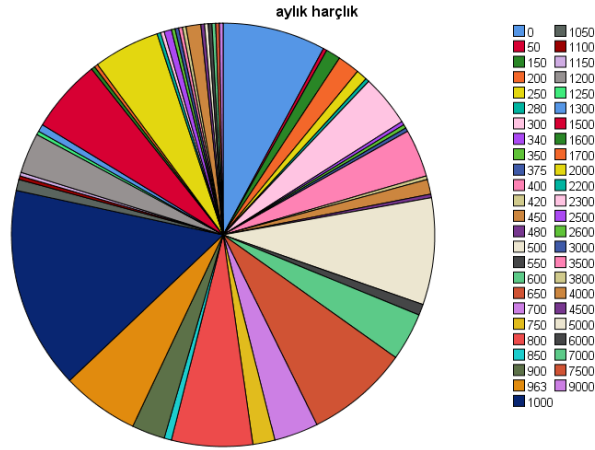
Yöntem

Bu çalışmada nicel araştırma yöntemi benimsenmiş ve tarama deseni kullanılmıştır. Araştırma verileri anket tekniği ile toplanmıştır. Bu kapsamda, Derin Yoksulluk Ağı ile Açık Alan Derneği'nin birlikte yürüttüğü "Pandemi Döneminde Derin Yoksulluk ve Haklara Erişim Araştırması: Yerel Yönetimlere Kriz Dönemi Sosyal Destek Programları İçin Öneriler" (2020) başlıklı çalışmada kullanılan "Derinleşen Yoksulluk Anketi" kullanılmıştır. Veri toplama aracı, demografik sorular ve anket sorularının yer aldığı iki bölümden oluşmaktadır. Ankette, yaşam ve güvenlik, beslenme ve bakım, sosyal hayat, temel barınma gereksinimleri, kişisel bakım-temizlik hizmetlerine erişim, eğitim ve sosyal destek olmak üzere 7 alt boyut ve toplamda 27 soru bulunmaktadır. Veri toplama aracının bu yapısı, derinleşen öğrenci yoksulluğunun çok boyutlu şekilde ölçülmesine imkân sağlamıştır. Anket kullanılmadan önce, Derin Yoksulluk Ağı ve Açık Alan Derneği'nden e-posta aracılığıyla izin alınmıştır.

Öğrenci yoksulluğu, Sakarya Üniversitesi'nin çeşitli fakültelerinde okuyan lisans öğrencileri üzerinden ölçülmüştür. Saha araştırmasının yürütülebilmesi için Sakarya Üniversitesi Etik Kurulu'ndan etik kurul izni alınmıştır. Araştırma Aralık 2021'de gerçekleştirilmiştir. Çalışma ana kütesini üniversite kampüsünde bulunan 36128 öğrenci oluşturmuştur. Bu popülasyondan olasılıklı örnekleme yöntemiyle 356 öğrenci örneğe çekilmiştir. Enstitüler örnekleme dâhil edilmemiştir. Elde edilen örnek hacmi, fakültelerin kampüsteki öğrenci sayısı içindeki oranları dikkate alınarak oransal olarak dağıtılmıştır. Anketler 2 araştırmacı tarafından yemekhane, kantin, kafe, sınıf gibi öğrencilerin toplu olarak bulunduğu alanlarda yüz yüze uygulanmıştır. Bu örneklemeden yola çıkarak yürütülen anket çalışması sonucu elde edilen verilere SPSS V24 programından yararlanılarak frekans analizi yapılmıştır.

Bulgular

Araştırmaya Sakarya Üniversitesi kapsamında farklı fakülte ve bölümlerde eğitim gören 356 lisans öğrenci katılmıştır. Katılımcıların %56'sı kadın, %44'i erkeklerden oluşmaktadır ve yaş ortalaması 20'dir. Öğrencilerin, %31'i aile yanında, %49'u yurtda ve %20'si öğrenci evinde yaşamaktadır ve yarısından fazlası (%52,2), 2 ya da 3 kişiyle beraber yaşamaktadır. Katılımcıların aile aylık gelirlerinin ortalaması 5595 TL olarak tespit edilmiştir.



Görsel 1. Öğrencilerin Aylık Harçlık Dağılımı

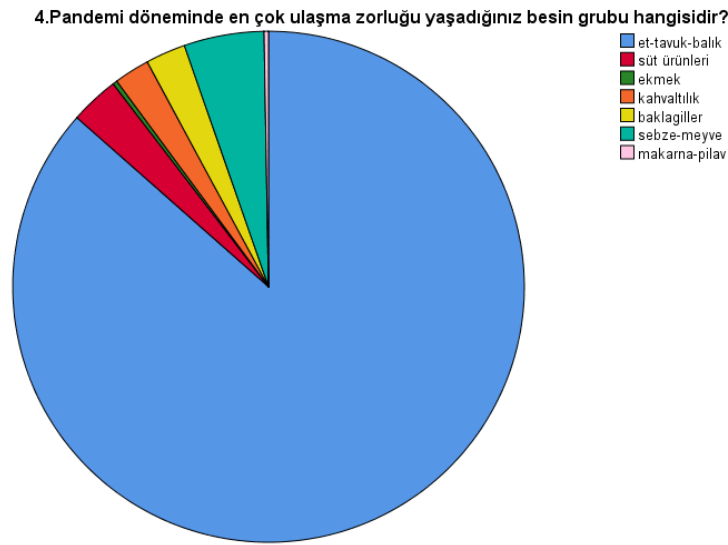
Katılımcıların aylık harçlıklarının ortalaması 963 TL olmakla birlikte, %15,4'ünün aylık harçlık ortalamasınının 1000 TL olduğu gözlemlenmiştir (Görsel 1). Öğrenci ailelerinin aylık gelir ortalamalarının 2,255 TL olması ve bu gelir düzeyinin açlık sınırınının üzerinde, yoksulluk sınırınının altında kalması⁴ para ile ilgili kısıtlılık hakkında fikir vermektedir. Gelir konusunda gözlemlenen kısıtlılığın, öğrencilerde ölçüt olarak parayı kullanma eğilimini güçlendirdiği düşünülmektedir.



Görsel 2. Öğrencilerin Sabit Gider Dağılımı

⁴ Araştırmanın saha sürecinin başladığı Aralık 2021 tarihinde Türkiye İşçi Sendikaları Konfederasyonunun (TÜRK İŞ) belirlediği açlık sınırı 4.013 TL, yoksulluk sınırı ise 13.073 TL'dir (<https://www.turkis.org.tr/aralik-2021-aclik-ve-yoksulluk-siniri/>). Memur Sendikaları Konfederasyonu'nun 2021 Aralık rakamları çerçevesinde açlık sınırı 3.526, yoksulluk sınırı 10.119 TL'dir (<https://www.bloomberght.com/memur-sen-aclik-siniri-3-bin-526-til-2295950>). Dört kişilik bir ailenin asgari geçim haddi Türkiye Kamu-Sen hesaplamalarına göre ise Aralık 2021'de 10.372,56 Lira olarak belirlenmiştir (<https://www.kamusen.org.tr/genel-haberler/2021-yili-aralik-ayi-asgari-gecim-sonuclarimiz-aciklandi/4781/>).

Öğrencilerin en fazla sabit giderini gıda (%69,7) oluşturmaktadır. Bu sırayı kira (%17,7), kredi borcu/borç (%6,7) ve faturalar (%5,9) izlemektedir (Görsel 2). Öğrencilerin, öğrenci olarak deneyimledikleri yoksulluk halleri üzerine nitelermelerine yönelik öğrenci yoksulluğu tanımı, ulaşım ve gıda ihtiyaçlarını giderememe ve kamusal alanlar olarak da nitelenebilecek özellikle kafe başta olmak üzere çeşitle mekânlara gidememe, gidildiğinde ise parasızlık nedeniyle utanç duyma halleri şeklinde tanımlanmıştır (Kete Tepe ve Özer, 2020). Öğrencilerin gelirlerinin çoğunu gıdaya harcaması pandemi dönemindeki genel gıda artışı fiyatlarından kaynaklanmaktadır. Saha araştırmasının yürütüldüğü dönemde de en fazla ana harcama grubunu gıda oluşturmuştur.⁵ Bu durum, öğrencilerin yoksul hissetmesine yol açarak, kendilerini "öğrenci yoksulluğu" kapsamında tanımladıklarını göstermektedir.

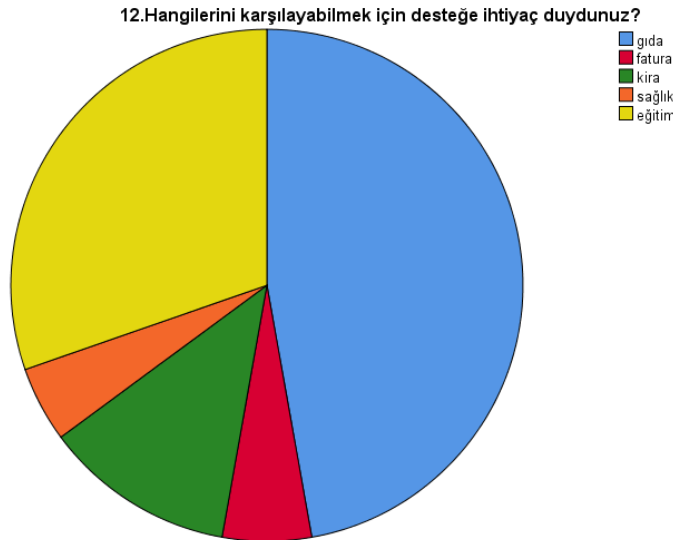


Görsel 3. Pandemi Döneminde Ulaşım Zorluğu Yaşanan Besin Grubunun Dağılımı

Yoksulluk, beslenme, barınma, eğitim, sağlık ve güvenlik gibi farklı boyuttaki yoksunluklardan oluşan çok boyutlu bir olgudur. Bu çalışmada öğrencilerin yoksulluğunu ortaya koyabilmek için her bir boyut araştırılmıştır. Beslenme açısından bakıldığında, öğrencilerin pandemi döneminde en çok ulaşma zorluğu çektiği besin grubunun et-tavuk-balık (%86,5) olduğu ve bu dönemde öğün atlama sıklığının arttığı tespit edilmiştir Sebze-meyve (%5,1) ve süt ürünleri (%3,1) ulaşım zorluğu çekilen ikinci ve üçüncü besin grubunu oluşturmaktadır (Görsel 3). Sağlıklı beslenmek için her aile ferdinin alması gereken kalori miktarı farklılık göstermektedir. Yetişkin bir erkeğin sağlıklı bir biçimde beslenmesi için tüketmesi gereken gıdaların aylık karşılığı 828 TL'dir. Bu değer yetişkin bir kadın için 797, 15-18 yaş bir genç için 879, 4-6 yaş arası bir çocuk için 580 TL'dir. Sağlıklı bir biçimde beslenmenin toplam aile bütçesine maliyeti ise 3. 084 TL olarak tespit edilmiştir. Bu tutar söz konusu ailenin sadece gıda için yapması gereken zorunlu harcama tutarıdır. Eğitim, sağlık, barınma, eğlence, ısınma, ulaşım gibi giderler ile birlikte bir ailenin yapması gereken harcama tutarı 10. 669 TL'ye ulaşmaktadır. 2003'te Kasım ayında 4 kişilik bir aile, günlük minimum 15,83 TL'ye sağlıklı beslenebilirken, bugün ancak 102,81 TL'ye sağlıklı beslenebilmektedir. Buna göre, yetişkin bir kadının sağlıklı beslenmesi için yapması gereken günlük harcama tutarı 26,58 TL, yetişkin bir erkeğin 27,60 TL, 15-18 yaş arası bir

⁵ <https://data.tuik.gov.tr/Bulten/Index?p=Tuketici-Fiyat-Endeksi-Aralik-2021-45789>

gencin 29,29 TL, 4-6 yaş arası bir çocuğun ise 19,35 TL'dir. Günlük harcamalarda Kasım 2021'de en yüksek maliyet grubunu süt ve süt ürünleri grubu 35,41 TL harcama gereksinimi ile oluşturmaktadır. Et, tavuk ve balık grubu için yapılması gereken minimum harcama tutarı ise 19.092 TL'dir. Sebze ve meyve için yapılması gereken harcama miktarı 14,28 TL, ekmek için yapılması gereken harcama tutarı günlük 6.80 liradır. Katı yağ ve sıvı yağ ise 7,13 TL masraf yapılması gereken ürün gruplarıdır. Daha dar bir gruplandırmaya göre harcamalarda süt ve süt ürünlerinin payı %34,6 ile en yüksek paya sahiptir. Et, yumurta ve kurubaklagil grubunun payı %28,81 ile ikinci sıradadır. Sebze ve meyvenin harcamalar içindeki payı %14,51'dir. Ekmek, makarna vb. için ise pay %9,96'dır. Diğer gıda harcamalarının toplam içindeki payı ise %12,1'dir (BİSAM, 2021). Ailelerinin alım gücündeki düşüş sağlıklı bir yetişkinin tüketmesi gereken besin miktarına da yansımıştır. Dolayısıyla öğrencilerin de sağlıklı besin gruplarına erişimi zorlaşmıştır. Gençlerde açlık ve dengesiz beslenmeler, büyüme ve gelişmeyi olumsuz yönde etkilemekle birlikte, okul başarısında da gerilemeye yol açmaktadır (Akçay Kepezlioğlu, 2009).



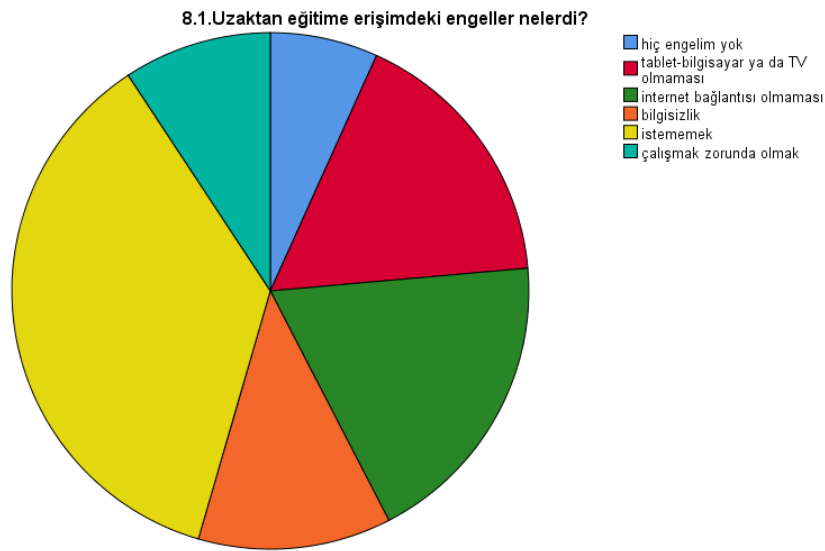
Görsel 4. Pandemi Döneminde Desteğe İhtiyaç Duyulan Alanların Dağılımı

Bu süreçte, öğrenciler en fazla sabit gideri olan gıda giderini (%47,2) karşılamak için destek ihtiyacı duymuştur. Destek ve alt yapı eksiliğinden ve maddi yetersizliklerden kaynaklanan eğitime erişim sorunlarından dolayı katılımcıların en çok destek duyduğu bir diğer alanın eğitim (%30,3) olduğu gözlemlenmiştir (Görsel 4). Son bir yıl içinde, para ve diğer kaynakların yetersizliği nedeni ile yeterli gıda bulamayacağı kaygısı taşıyan bireylerin sıklığı %23,4, sağlıklı ve besleyici gıda tüketemeyenlerin sıklığı %22,7, tüketilen gıda çeşidinde azalma yaşayan bireylerin sıklığı %22,8, öğün atlamak zorunda kalan bireylerin sıklığı %13,1, gerekenden daha az besin tüketenlerin sıklığı %16,5 ve karnı aç olmasına rağmen yemek yiyemeyenlerin sıklığı ise %8,4'dür. ⁶ Pandemi döneminde sosyal hizmet faaliyetlerinde gıda ihtiyacına öncelik verildiği, yoğunluk nedeniyle talebi karşılayamadıkları tespit edilmiştir. SYDV'ler tarafından gıda yardımlarının aynı ve nakdi olarak dağıtıldığı görülmektedir. Aynı olarak dağıtılan gıda yardımları genellikle Kızılay'ın SYDV'lere bağışladığı gıda paketleri olmuştur (Ülev ve Yenice, 2022). Bu yardımlar, koli veya gıda kartı şeklinde verilmiştir (Kuruhalil vd., 2020). Bu süreçte,

⁶ <https://derinyoksullukagi.org/wp-content/uploads/2022/05/Bilgi-notu-C%CC%A7ocuklarda-Yetersiz-Beslenme.pdf>

Türkiye genelinde en fazla desteğe ihtiyaç duyulan alan ile üniversite öğrencilerinin paralellik göstermektedir.

Araştırmanın güvenlik boyutunda, katılımcıların yaşam alanlarını güvenli bulup bulmadıkları sorulmuştur. Öğrencilerin yaşam alanlarını çoğu zaman güvenli buldukları (%41,2) sonucuna ulaşılmıştır. Bu durum, üniversite kampüsünde, dersliklerde ve çalışma alanlarında (kütüphane vb.) Covid-19 tedbirlerinin özenle uygulandığını ve uyulduğunu göstermektedir.

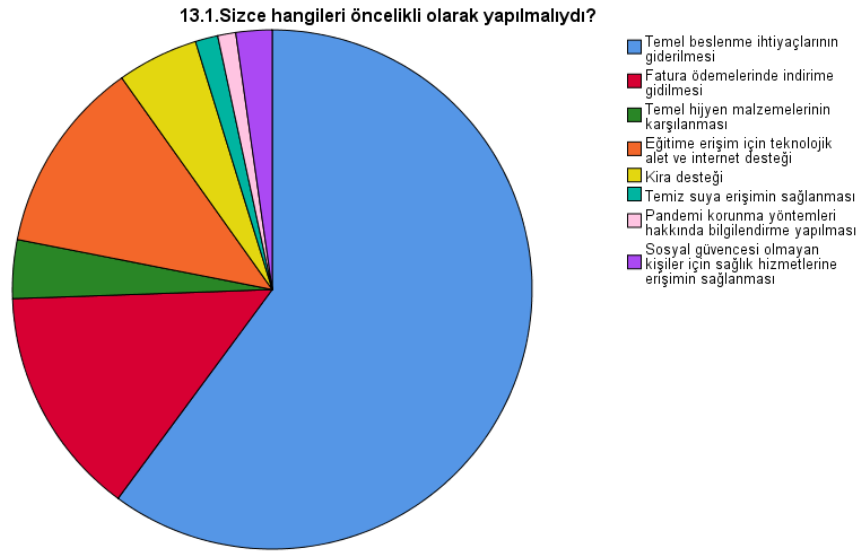


Görsel 5. Pandemi Döneminde Uzaktan Eğitime Erişimdeki Engellerin Dağılımı

Yapılan bir araştırmada teknik sıkıntılar ile birlikte uzaktan eğitimin görüldüğü ev ortamındaki etkileşim sorunları nedeniyle öğrenci motivasyonunun bozulduğu tespit edilmiştir (Şimşek, 2022). Araştırmanın eğitim boyutunda, pandemi döneminde öğrencilerin eğitime erişimdeki engellerinin arttığı tespit edilmiştir. Öğrencilerin %66'sı uzaktan eğitime erişimde sorun yaşadığını belirtmiştir. Bu dönemdeki bilgisizlik (%12,1) ve teknolojik yetersizlikler (%35,7) eğitime erişimi zorlaştırmıştır. Bunun yanı sıra uzaktan eğitimin eğitime katılım açısından isteksizlik yarattığı, öğrencilerin isteksizliklerini uzaktan eğitimin yarattığı bir engel olarak gördüğü tespit edilmiştir (%36,2) (Görsel 5). Yapılan bir araştırmada da uzaktan eğitimin zayıf yönlerine ilişkin olarak öğrencilerin katılımının az olması, teknolojik imkansızlıkların olması, ölçme ve değerlendirmenin zayıf olması, öğrencilerde bilgi eksikliği ve seviye farkı oluşturması, fiziksel ve psikolojik sağlığı etkilemesi, yaparak yaşayarak öğrenme imkânı sunmaması, motivasyon düşüklüğü, birebir etkileşimin az olması, öğrenme ortamının uygun olmaması, çok fazla duyuya hitap etmemesi, eğitim yönünün zayıf olması, sosyalleşmeyi sınırlandırması gibi görüşler gözlemlenmiştir (Yıldız Duban, Dal Çalışıcı, Sevilmiş ve Akbabaoglu, 2022).

Sağlık boyutunda, öğrencilerin çoğu (%44,9) pandemi döneminde sağlık hizmetlerine erişimde herhangi bir sorun yaşamadığını, %31,2'si sağlık hizmetlerinin yetersiz olduğunu belirtmiştir. COVID-19 pandemisi üniversite öğrencileri arasında ruh sağlığı sorunları ve stres belirtilerinin görülmesi riskini oluşturmaktadır. Yapılan bir araştırmada, üniversite öğrencilerinin algıladığı sosyal destek ölçeği toplam puanı 58.24 ± 16.65 'dir. Bu durum, orta düzeyde sosyal destek aldıklarını göstermektedir (Polat

ve Dur, 2022). Araştırmada, psikososyal desteğe olan ihtiyacın arttığı fakat katılımcıların %69,1'inin bu desteğe erişemediği tespit edilmiştir. Bu durum, sağlıkta erişim yoksunluğunun bir göstergesi olabilir ancak bu süreçte öğrencilerin algılanan sosyal destek alt boyutlarından aile desteğinin özel insan ve arkadaş desteğinden daha yüksek olduğu görülmüştür. Literatürde, öğrencilerin aileden aldıkları sosyal desteğin diğer desteklerden daha yüksek olduğu bulunmuştur (Baran vd., 2014: 9-15; Topkaya, 2015: 40-47; Yılmaz vd., 2008: 71-79; Yılmazel, 2013: 151-157). Bu bulgu üniversite öğrencilerinin, okulda olmadıkları, diğer öğrenciler ve sosyal ortamlarından uzak oldukları ve fiziksel bağlantı kuramadıkları için arkadaş, özel birinin desteğinden uzak kalma ile açıklanabilir. Bu dönemde, öğrenciler ailelerinin yanında oldukları için en fazla aileden destek almış olabilir.



Görsel 6. Öğrencilere Göre Öncelikli Alanların Dağılımı

Katılımcıların %60'ı pandemi döneminde öncelikli olarak temel beslenme ihtiyaçlarının karşılanması gerektiğini düşünmektedir. Öğrencilere göre öncelikli alanlarının dağılımına bakıldığında, öğrenci yoksulluğunun en fazla derinleştiği gıda ve eğitim alanlarına ilişkin desteklerin yapılması yönünde beklentilerin olduğu gözlemlenmiştir. Öğrencilerin gıda sorunlarına ilişkin temel beslenme ihtiyaçlarının giderilmesi (%60,1), eğitim sorunlarına ilişkin de eğitime erişim için teknolojik alet ve internet desteğinin sağlanması (%12,1) yönünde beklentileri olduğu tespit edilmiştir (Görsel 6). Üniversite öğrencileri, aylık 650 TL olan KYK kredi/burs miktarının yüksek ev kiralari ve özel yurt ile apartlardaki fahiş zam karşısında eridiğini belirtmiştir. Bunun yanı sıra öğrenciler, mevcut KYK yurtlarının da kapasitesinin yetmediğini ve KYK yurtlarının sayılarının artırılmasını talep etmiştir. İstanbul, Ankara, İzmir, Kocaeli ve Gümüşhane gibi çeşitli kentlerde bu barınma sıkıntısının bir an önce çözümlenmesi için parklarda gece nöbeti şeklinde eylemlerde bulunmuşlardır (<https://tr.euronews.com/2021/09/21/bar-nam-yoruz-ogrenciler-yuksek-kiralara-kars-geceyi-parklarda-gecirmeye-devam-ediyor>). Fahiş kira fiyatları ve artışlarından dolayı barınma konusunda da ciddi sorunlarla karşılaşan öğrencilerin bir diğer beklentisi elektrik, su ve doğalgaza yapılan zamlarla birlikte, fatura ödemelerinde indirimde gidilmesi yönünde olmuştur (%14,3).



Sonuç ve Tartışma

Covid-19 pandemisi, küresel bağlamda var olan yoksulluğu daha da derinleştirmiştir. Bu süreçte gerçekleşen enflasyon artışları temel ihtiyaçlarımız olan yeme, içme ve barınma alanlarına tamamıyla yansımıştır. Temel gıda fiyatları, konut, fatura ve ulaşım da artan fiyat artışları gelir düzeyi görece düşük (asgari ücretli veya asgari ücret komşuluğunda çalışan) ailelerin alım gücünü oldukça düşürmüştür. Araştırmada, üniversite öğrencilerinin gelir düzeyi görece düşük, çalışan yoksul ailelerden geldikleri tespit edilmiştir. Dolayısıyla bu dönemde ailelerin yaşadığı derinleşen yoksulluk halleri öğrencilere de yansımıştır. Açlık ve yoksulluk sınırına göre değerlendirdiğimizde, öğrenci harçlıklarının açlık sınırının altında kaldığı görülmektedir. Öğrencilerin yoksulluk tanımlarına bakıldığında, ağırlıklı olarak ekonomik referanslı, mutlak yoksulluk çerçevesinde, derinleşen yoksulluk kavramına yakın tanımlamalar yaptıkları görülmektedir (Kete Tepe ve Özer, 2020; Yazgan ve Suğur, 2018). Bu bağlamda, üniversite öğrencilerinin kendilerini "öğrenci yoksulluğu" çerçevesinde tanımlamaktadır. Temel gıdaya erişememe ve karşılayamama yoksulluk tanımlamalarında yer aldığından öğrencilerin bu süreçte özellikle temel gıda gereksinimlerini karşılayamaması öğrenci yoksulluğunun daha da derinleştiğinin bir göstergesidir. Bir gencin gelişimi için gerekli besin grubuna erişememesi, zihinsel ve bedensel gerilemelere yol açabilmektedir. Yoksulluğu tek bir boyutta değerlendirmek yanlış bir yaklaşımdır. Araştırmanın teorik perspektifinde de yoksulluk, Amartya Sen'in geliştirdiği kapasite yaklaşımı açısından ele alınmıştır. Kapasite yaklaşımı, yoksulluğu kalkınma, özgürlük, insani gelişme, insani yoksulluk ve insan hakları kavramlarıyla ilişkilendiren maddi yoksunlukların yanı sıra kapasitelerden yoksunluk şeklinde tanımlamaktadır. Bu yaklaşım, yoksulluğun çok boyutlu olarak ele alınmasını sağladığı gibi yoksullukla mücadelede kapsamında da sosyal, kültürel kaynakların etkili olabileceğini vurgulamaktadır. Bu noktada öğrenci yoksulluğunun yalnızca ekonomik bakış açısıyla ele alınan mutlak yoksulluk şeklinde görülmemesi gerektiği, maddi yardımların yeterli olmadığı dile getirilmiştir. Öğrencilerin yaşam koşullarını, sosyal ve kültürel sermayelerini de geliştirebilecekleri etkinlikler, düzenlemeler de gerekmektedir. Pandemi döneminde derinleşen öğrenci yoksulluğuna bu perspektiften bakılarak çözüm önerileri geliştirilmelidir. Öğrencilerin toplu şekilde yaşadığı yurt şartları iyileştirilerek ucuz ve sağlıklı besinlerle yemeklerin servisi sağlanmalıdır. Üniversite ve yurt yemekhanelerinde çıkarılan yemeklerin besin değerinin yüksek, yemek miktarlarının doyurucu, öğrencilerin ne kadar besin ögesi aldığını görebilmeleri için gerekli koşullar sağlanmalıdır. Verilen burs ve kredi miktarları günün koşulları göz önünde bulundurularak beslenme, barınma ve diğer ihtiyaçları da karşılayacak şekilde arttırılmalı şartlara göre sürekli gözden geçirilmelidir. Bu süreçte öğrencilerin en fazla desteğe ihtiyaç duyduğu temel beslenme alanındaki sorunlarının bu şekilde üstesinden gelinebilir. Öte yandan, uzaktan eğitime geçişle birlikte, gerekli teknolojik alt yapıya sahip olamamak bir diğer derinleşen yoksulluk göstergesidir. Derinleşen öğrenci yoksulluğu, öğrencilerde motivasyon düşüklüğü ve isteksizliğe yol açmıştır. Tüm bu göstergelerin yanı sıra fahiş kira ve fatura zamları da öğrencilerin barınma alanlarındaki sorunları daha da arttırmıştır. KYK yurt sayılarının arttırılması ya da faturalarda indirimle gidilmesi bu alandaki sorunları azaltabilir. Covid-19 sürecinde, öğrenci yoksulluğunun her bir

boyutunda bir derinleşme söz konusudur. Ancak yoksulluğun en fazla derinleştiği boyut temel beslenme “gıda” olmuştur.

Çalışma, derinleşen yoksulluğa üniversite öğrencilerinin perspektifinden bakabilme olanağı sunduğundan bireylerin bakış açısında bir değişim olacağı umulabilir. Bu değişimin bir farkındalık yaratacağı, bu farkındalıkla öğrencilerin yaşamı, düşünce dünyası, ekonomik, toplumsal, kültürel, psikolojik vb. sorunlarına bireysel ya da kurumsal düzeyde bir duyarlılık geliştirilebilmesinde küçük de olsa bir katkı sağlayacağı düşünülmektedir. Gençlik, hayatın en üretken olunabilecek bir evresidir. Dolayısıyla, gençlerin yetersiz ekonomik, sosyal ve kültürel hayat koşulları içinde olması, onun; fikir, düşünce, davranış ve hayata katılımını belli kalıplar ve sınırlara hapsedmektedir. Bu durum, “yapabilirlik” sorununa yol açmaktadır. Gençler önüne küçük hedefler koyarak daha ötesini yapabileceğini hayal dahi edemediğinden enerjisini, yaratıcılığını ve yapabilirliğini kullanamamaktadır. Öğrenci yoksulluğu bilinen ama üzerinde kuramsal, kavramsal bir derinlikle tartışılmayan, yeterli alan araştırması yapılmamış bir olgudur. Bu çalışmanın metropollerdeki özel ve devlet üniversitelerinde de tekrarlanması önerilmekte, bu çalışmada ulaşılan bulgularla benzerlik ve farklılıkların karşılaştırılmasına ihtiyaç bulunmaktadır.

Yazar Katkıları

Çalışmaya 1. Yazar: % 60, 2. Yazar: % 40, oranında katkı sağlamıştır.

Çıkar Çatışması Beyanı

“Covid-19 Pandemisinde Derinleşen Öğrenci Yoksulluğu: Sakarya Üniversitesi Örneği” başlıklı makalemiz ile ilgili herhangi bir kurum, kuruluş, kişi ile mali çıkar çatışması yoktur ve yazarlar arasında da herhangi bir çıkar çatışması bulunmamaktadır

Kaynakça

- Alkire, S. ve Foster, J. (2010). Counting and multidimensional poverty measurement. *Journal of Public Economics*. 2011(95), 476-487.
- Akçay Kepezlioğlu, A. (2020, Temmuz 4). Üniversite öğrencilerinin beslenme sorunları ve alınabilecek önlemler. https://www.tavsiyeyorum.com/makale_3397.htm.
- Baran, M., Küçükakça, G. ve Ayran, G. (2014). Effect of perceived social support level among school of healthy students on smoking. *Meandros Medical and Dental Journal*, 15(1), 9-15.
- Bassey, E.E., Gupta, A., Kapoor, A. ve Bansal, A. (2022). COVID-19 and poverty in south America: The mental health implications. *Int J Ment Health Addiction*, 1-7.
- Beauchamp, Z. (2014, Aralık 25). <https://www.vox.com/2014/12/14/7384515/extreme-poverty-decline>.
- Bourguignon F., Chakravarty S.R. (2019). The measurement of multidimensional poverty. In: Chakravarty S. (eds) *Poverty, Social Exclusion and Stochastic Dominance. Themes in Economics (Theory, Empirics, and Policy)*. Springer, Singapore.
- Buğra, A. (2021). *Kapitalizm, yoksulluk ve Türkiye’de sosyal politika*. İletişim Yayınları.



- Derin Yoksulluk Ağı. (2021, Aralık 25). Pandemi döneminde derin yoksulluk ve haklara erişim araştırması. <https://tr.boell.org/tr/2020/11/25/pandemi-doneminde-derin-yoksulluk-ve-haklara-erisim-arastirmasi>.
- Erdoğan, N. (2001). Türkiye'de yoksulların kültürel temsilleri üzerine. *Toplum ve Bilim*, 89.
- Erdoğan, N. (2007). *Yoksulluk halleri: Türkiye'de kent yoksulluğunun toplumsal görünümüleri*. İletişim Yayınları.
- Fransman, T. ve Yu, D. (2019). Multidimensional poverty in south africa in 2001–16. *Development Southern Africa*, 36(1), 50-79.
- Gans, H. J. (1971). The uses of poverty: the poor pay all. *Social Policy*, JulyAugust, 20-24.
- Gürler, A.Z., Doğan, H.G., Ayyıldız, B., Özkan, M. ve Gürel, E. (2012). *Üniversite öğrencilerinde yoksulluk ve geleceğe yönelik beklentiler (Gaziosmanpaşa üniversitesi örneği)*. 10. Ulusal Tarım Ekonomisi Kongresi, Konya.
- Hatıpler, M. ve Aytaç, A. (2013). *Dünya'da ve Türkiye'de yoksulluğun özgün yapısı ve yoksullukla mücadele*. Paradigma Akademi Yayınevi.
- Hummel, C., Knaul, F.M., Touchton, M., Guachalla, X. V. , Nelson-Nuñez, J. ve Boulding, C. (2021). Poverty, precarious work, and the COVID-19 pandemic: lessons from Bolivia. *The Lancet Global Health*, 9(5), 579-581.
- Jindra, C. ve Vaz, A. (2019). Good governance and multidimensional poverty: A comparative analysis of 71 countries. *Governance*, 32(4), 657-675.
- Kabaş, T. (2007). Yoksulluğun çok boyutlu olarak ölçülmesi ve ülkeler arasında yoksulluk sıralamalarının yapılması. *Ç.Ü. Sosyal Bilimler Enstitüsü Dergisi*, 16(1), 375-394.
- Kete Tepe, N. ve Özer, Y. (2020). Üniversite öğrencilerinin yoksulluk algısı üzerine nitel bir araştırma. *Uluslararası Yönetim Akademisi Dergisi*, 3(1), 166-188.
- Kuruhalil, İ., Özyazıcı, A. ve Hosseinnezhad, F. (2020). Türkiye'de Covid-19 pandemisi döneminde sosyal hizmet. *Türkiye Sosyal Hizmet Araştırmaları Dergisi*, 5(1), 1-18.
- Manavgat, G., Daştan, İ. ve Abbasi, A. (2021). Covid-19 pandemisinin Türkiye'de hanehalkı yoksulluğu, sağlık harcamaları ve sağlıkta finansal koruma üzerindeki olası etkileri. *Eurasian Journal of Health Technology Assessment (EHTA)*, 5(1), 27-44.
- Newton, J. and Turale S. (2000). Student poverty at the university of ballarat. *Australian Journal of Social Issues*, 35(3), 251-265.
- Önder, H. ve Şenses, F. (2006). Türkiye'de yoksulluk ve yoksulluk düşüncesi. *İktisat, Siyaset, Devlet Üzerine Yazılar*, Prof. Dr. Kemal Saybaşı'ya Armağan, (Haz: B. Ülman/İ., Akça), Bağlam Yayınları. s.199-221., İstanbul.
- Özdemir, M.Ç. , Özkan, Y. , Erdoğan, E. , Kişioğlu, H. ve Akın, F. (2021). Üniversite öğrencileri için çok boyutlu yoksulluk tespit ölçeği önerisi. *Yönetim ve Ekonomi Araştırmaları Dergisi*, 19 (4) , 292-311

- Özer, M. (2020). Türkiye’de Covid-19 salgını sürecinde milli eğitim bakanlığı tarafından atılan politika adımları. *Kastamonu Education Journal*, 28(3), 1124-1129.
- Özkan, G. (2021). Covid-19 pandemisi ile yoksulluğun derinleşen yüzü: çalışan yoksullar. *Toros Üniversitesi İİSBF Sosyal Bilimler Dergisi*, 8(14), 93-108.
- Parolin, Z. ve Lee, E.K. (2022). The role of poverty and racial discrimination in exacerbating the health consequences of Covid-19. *The Lancet Regional Health-Americas*, 2022(7), 1-8.
- Polat, S. ve Dur, Ş. (2022). Covid-19 pandemi döneminde üniversite öğrencilerinde sosyal desteğin stres düzeyine etkisi. *Izmir Democracy University Health Sciences Journal (Iduhes)*, 5(1), 237-250.
- Robeyns, I. (2005). The capability approach: A theoretical survey. *Journal of Human Development*, 6(1), 93-117.
- Sahu, P. (2020). Closure of universities due to coronavirus disease 2019 (Covid-19): Impact on education and mental health of students and academic staff. *Cureus*. 12(4).
- Suğur, N., Suğur, S., Beklan Çetin, O., Gönç-Şavran, T. ve Akarçay, E. (2008). Hizmet sektöründe çalışan yoksulların yoksulluk algıları üzerine bir araştırma. “İş,Güç” *Endüstri İlişkileri ve İnsan Kaynakları Dergisi*, 10(4), 1-29.
- Sumner, A. Ortiz-Juarez, E. ve Hoy, C. (2020). Precarity and the pandemic: Covid-19 and poverty incidence, intensity and severity in developing countries. *WIDER Working Paper*, 2020(77), 1-26.
- Şenses, F. (2013). *Küreselleşmenin öteki yüzü yoksulluk*. İletişim Yayınları.
- Şimşek, A. (2022). Uzaktan eğitimin öğrenci motivasyonu açısından incelenmesi. *Ağrı İbrahim Çeçen Üniversitesi Sosyal Bilimler Enstitüsü Dergisi*, 8 (1) , 51-76.
- Tavares, F.F. ve Betti, G. (2021). The pandemic of poverty, vulnerability and Covid-19: Evidence from a fuzzy multidimensional analysis of deprivations in Brazil. *World Development*, 139(2021), 1-12.
- The Despouy Report on Human Rights and Extreme Poverty/Annex III. (2021, Aralık 25). https://en.wikisource.org/wiki/The_Despouy_Report_on_Human_Rights_and_Extreme_Poverty/Annex_III.
- Topgül, S. (2013). Türkiye’de yoksulluk ve yoksulluğun kadınsılaşması. *Cumhuriyet Üniversitesi İktisadi ve İdari Bilimler Dergisi*, 14 (1), 277-296.
- Topkaya N, K. A. (2015). *Perceived social support, life satisfaction, Attitudes towards psychological help and Intention to seek help: a model study*.
- UN. (2021, Aralık 25). <https://research.un.org/en/docs/dev/2000-2015>.
- United Nations (UN) (2021, Aralık 21). Report of The World Summit for Social Development. <https://digitallibrary.un.org/record/198966>.



- Ülev, S ve Yenice, A. C. (2022). Pandemi döneminde uygulanan sosyal destek programı üzerine bir durum çalışması: Sakarya ili örneği. *Toplum ve Sosyal Hizmet*. 33(2), 359- 385.
- Valensisi, G. (2020). Covid-19 and global poverty: are Idcs being left behind? *The European Journal of Development Research*, 2020(32), 1535–1557.
- Vitenu-Sackey, P.A. ve Barfi, R. (2021).The impact of Covid-19 pandemic on the global economy: Emphasis on poverty alleviation and economic growth. *Prince The Economics and Finance Letters*, 8(1), 32-43.
- Yazgan, Ç.Ü. ve Suğur, N. (2018). Aşağıya düşüş korkusu ve yukarıya çıkma umudu: Meslek lisesi öğrencilerinin zenginlik ve yoksulluk algısı üzerine sosyolojik bir araştırma. *Sosyoloji Araştırmaları Dergisi*, 21(1), 269-310.
- Yıldız Duban, N., Dal Çalışıcı, İ., Sevilmiş, S. B. ve Akbabaoğlu, Z. (2022). Sınıf öğretmenlerinin Covid-19 pandemisi sürecinde uygulanan uzaktan eğitime ilişkin görüşlerinin incelenmesi. *Demokrasi Platformu*, 11(36), 160–195.
- Yılmaz, E., Yılmaz, E. ve Karaca, F. (2008). Üniversite öğrencilerinin sosyal destek ve yalnızlık düzeylerinin incelenmesi. *Genel Tıp Dergisi*, 18(2).
- Yılmaz, M. (2021). Kovid-19 pandemisinin türkiye'deki kentsel yoksulluğa etkileri. *ANASAY*, 5(17), 181-196.
- Yılmazel, G. (2013). Perceived social support and health related behaviors at the school of health students. *Yeni Sempozyum Dergisi*, 51, 151–157.
- Zanden, J., Baten, J., Foldvari P. ve Leeuwen, B. (2011). The changing shape of global inequality - exploring a new dataset. *Working Papers 0001*, Utrecht University, Centre for Global Economic History.
- Whitehead, M., Taylor-Robinson, D. ve Barr, B. (2021). Poverty, health, and covid-19.
- World Bank (WB) (2016). Principles and practice in measuring global poverty.
- WB. (2019). <http://iresearch.worldbank.org/PovcalNet/povDuplicateWB.aspx>. (Erişim: 25.12.2021).
- WB. (2020). <https://openknowledge.worldbank.org/bitstream/handle/10986/34496/2116020v.pdf>. (Erişim: 25.12.2021).
- W WB (2021, Aralık 25). <https://www.worldbank.org/en/news/feature/2016/01/13/principles-and-practice-in-measuring-global-poverty>.
- WB (2021, Aralık 30). <https://www.worldbank.org/en/topic/poverty/overview#1>.
- WB (2022, Ocak 15). <https://blogs.worldbank.org/voices/we-are-losing-generation-devastating-impacts-covid-19>. B. (2021). <https://www.worldbank.org/en/topic/poverty/overview#1>. (Erişim: 26.12.2021).
- Wresinski, M. J. (2021, Aralık 26). Avis et rapports du conseil économique et social. grande pauvreté et précarité économique et sociale rapport.

<https://www.lecese.fr/sites/default/files/pdf/Rapports/1987/Rapport-WRESINSKI.pdf#page=8>.

Extended Abstract

The Covid-19 pandemic, which started in December 2019, is a global public health threat with a high risk of transmission and death and creating negative economic, social and psychological effects on society. The economic crisis created by Covid-19 made its impact felt deeply and caused various cracks in society. It has further deepened the problem of poverty, which is an essential problem in the global arena and is being struggled with. Covid-19 has affected not only working life but also education life in various ways. This process has been tried to be overcome by switching to distance education. Access problem due to lack of support and infrastructure or financial inadequacies is the main problem faced by students. With the new normalization, university students who are trying to be self-sufficient with the transition to face-to-face education have faced serious problems in terms of accommodation. University students started the “We Can’t Housing Movement” in different cities, especially in Istanbul, Izmir, Ankara, Eskişehir, Kocaeli and Sakarya, against the exorbitant increases in house and dormitory prices. The students who participated in this movement stated that they were able to rent an apartment or room where they could live with their friends with family support or work before the pandemic, but the pandemic made this impossible. University students trying to be self-sufficient have had to live in conditions below human living standards. This is an indication that Covid-19 has impoverished university students. They could not meet their basic human needs such as not only shelter but also food and drink. It is necessary to determine to what extent Covid-19 deepens student poverty. In this context, two main research problems were created in the study:

- 1) *Has the pandemic period deepened student poverty?*
- 2) *In which areas have student poverty deepened the most?*

In order to answer the research problems, a face-to-face questionnaire was applied to 356 undergraduate students studying in various faculties of Sakarya University. The quantitative research method was chosen as the research method. It was thought that it would be appropriate in terms of health due to the high risk of transmission of Covid-19, and since more people had to be interviewed without making any distinction between faculty or age in terms of generalizability, sampling was reached more easily and quickly with this method. Student poverty is a previously known problem area, which has deepened with the pandemic, but has not been discussed in depth conceptually or theoretically and adequate field research has not been done. Studies on student poverty in the literature are very limited. The study will contribute to the literature as both conceptual and field research. There are very few studies yet on the deepening poverty in the Covid-19 process. The study is essential as it is the first to examine the deepening poverty among university students.

The sample volume obtained was distributed proportionally, taking into account the ratios of faculties to the number of students on campus. Frequency analysis was carried out using the SPSS V24 program on the data obtained as a result of the survey study applied on the basis of these examples. As a result, it has been determined that student poverty deepens in the field of basic needs (food/eating) and education, and risks such as hunger and inability to access basic needs. In addition, it was observed that the students could not reach the meat-chicken-fish food group, which is in the luxury food group and important for development, and they skipped meals a few days a week or almost every day. Due to the need for support for food, it was necessary to carry out activities to meet the basic nutritional needs. In addition, it has been determined that psychosocial support is not easily accessible, distance education creates a reluctance to participate in education, and students see their reluctance as an obstacle created by distance education.

