

Sanatta Lilith Miti 'nin dönüşümü

The Myth of Lilith in art

Merve Altın Akkaya 

Arş. Gör., Hacettepe Üniversitesi, Güzel Sanatlar Fakültesi, Resim Bölümü, Türkiye, e-mail: mervealtin984@gmail.com

Öz

Babil'in kadim mitolojisinde güçlü ve kendinden korkulan dişi bir ruh ve Fırtına Tanrıçası olan ayrıca Yahudi mitolojisinde de kendine yer verilen Lilith, Mezopotamya'da daha önce kendisine saygı duyulan özellikleri ile birlikte ana tanrıçadan şeytani bir tanrıçaya doğru evrilen kötücül bir karaktere dönüşmüş olarak da bilinir. Mitolojik hikayelerin oluşumunda insanların kendi yaşantılarından ilişkiler kurmalarının etkisi oldukça önemli bir ayrıntıdır. Farklı kültürlerdeki farklı mit karakterleri özünde kendi toplumlarının kadın ve erkeğe öngördüğü roller ile ilişkili karakterlerle ilişkilendirilir. Dolayısıyla kadının toplumsal değişim sürecinde algılanışındaki değişimler, dönüşümler bağlamında sanatta da çeşitli yorumlar ile farklı Lilith izlenimleri yaratılmıştır. Günümüz sanatında da metaforik anlatımlarla ifadesini bulmuş ve bir başkaldırı simgesi olarak Lilith Miti hala güncelliğini korumaktadır. Çağdaş sanat içindeki özellikle eleştirel olan örnekler üzerinden konunun ele alınış biçimlerinde farklı bir içerik yakalanmaya çalışılmıştır. Bu çalışmanın amacı; farklı sanatçıların farklı zaman dilimlerinde Lilith karakterini nasıl ele aldıklarını, Lilith karakterinin süreç içerisindeki dönüşümünü son olarak çağdaş sanat sürecinde eleştirel bakış bağlamında inceleyerek sanat içerisinde Lilith Mitine ışık tutmaktır.

Anahtar kelimeler: mit, tanrıça, lilith, sanat, resim.

Abstract

Lilith, who is a strong and fearful female spirit and Storm Goddess in the ancient mythology of Babylon, and also featured in Jewish mythology, leaves Mesopotamia as a malevolent character that evolves from a mother goddess to a demonic goddess with her revered features. The fact that people establish relationships from their own lives

Citation/Atf: AKKAYA ALTIN, M. (2022). Sanatta Lilith Miti 'nin dönüşümü. *Journal of Arts*. 5(1): 35-52, DOI: 10.31566/arts.5.1.05

Corresponding Author/ Sorumlu Yazar:
Merve Altın Akkaya
E-mail: mervealtin984@gmail.com



Bu çalışma, Creative Commons Atıf 4.0 Uluslararası Lisansı ile lisanslanmıştır.
This work is licensed under a Creative Commons Attribution 4.0 International License.

is an important detail in the formation of mythological stories. Different myth characters in different cultures are essentially characters related to the roles their societies envisage for men and women. Therefore, in the context of changes and transformations in the perception of women in the process of social change, various interpretations and different impressions of Lilith have been created in art. In today's art, it has found its expression with metaphors and as a symbol of rebellion, the Myth of Lilith still keeps up to date. In contemporary art, a different content has been tried to be captured through examples that are especially critical in the way the subject is handled. The aim of this study is to shed light on the Lilith Myth in art by examining how different artists handle the Lilith character in different time periods, especially in the context of a critical view in the contemporary art process.

Keywords: myth, goddess, lilith, art, painting.

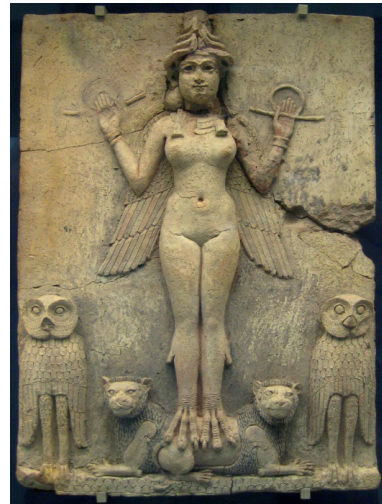
1. GİRİŞ

Kendi tarihsel süreci içerisinde farklı dönüşümlerden geçen Lilith miti, sanatta ele alınış biçimlerinde bu dönüşümlerin izlerini görebileceğimiz eserlerde karşımıza çıkar. Lilith miti, kadının toplumda algılanışı, yeri ve kimliği gibi toplumsal değişim bağlamında kadının geçirdiği dönüşümlerin etkisi ile sanatçıların eserlerine farklı bakış açılarıyla ele aldığı bir konu olmuştur. Lilith mitinin sanattaki temsilleri incelendiğinde, önceleri kendinden korkulan ve aynı zamanda saygı duyulan bir karakterken (Görsel.1) daha sonraları ona atfedilen kötülük ile yine kendisinden korkulan ama saygı duyulmaması gereken, bedeninin belden aşağısı yılan olarak tasvir edilen bir karakter olarak betimlendiği temsiller ile karşılaşırız (Görsel.5-6-7). Güzellik ve iyilik, kötülük ve çirkinliğin eşdeğer kabul edildiği genel inanışının aksine bazı sanatçı eserlerinde Lilith'i güzelliği ile ön planda tutulan kötücül kadın (Görsel.15) olarak görürüz. Kötülüğü ile aynı doğrultudaki şeytani dış görünüşü değişerek güzelliği ile izleyiciyi cezbeden bir silaha dönüşür.

Çağdaş sanatta Lilith mitinin sanatçılar tarafından nasıl okunduğunun örnekleri ise Lilith'i başkaldırının simgesi olarak ele aldıkları eserlerinde (Görsel.21) Lilith'i ne dış görünüşü ne de şeytaniliği vurgulanmadan sadece metafor olarak kullanmaları olabilir (Görsel 19-20). Lilith mitinin çok dinli ve kültürlü olması Lilith'e her türlü formda atıfta bulunulmasını sağlar. Dolayısıyla Lilith'in temsil ettiği güzellik, şehvet ve haz ile bütünleşen cazibenin bir güç simgesi olarak kullanıldığı ve bu özelliklerinin olumlu kabul

edildiği Lilith karakteri günümüz markalarının reklam yüzü dahi olabilmektedir (Görsel.17-18). Bu durum kadın-erkek algısı üzerinde değişen toplumsal ve kültürel yapıların buna paralel ilerleyen sanat anlayışının olanakları ile Lilith'in özelliklerinin farklı anlam ve kavramlara yüklenmesindedir. Mitoloji ve sanatın birbiriyle olan ilişkisinin güçlü bağlantısı Lilith mitinin sanatta hala güncelliğini koruyan bir konu olarak yer almasını sağlar. Bu etkiler doğrultusunda bu makalede Lilith Miti'nin geçmişten günümüze sanatta nasıl temsil edildiğinin incelenmeye ve yorumlanmaya değer bir konu olarak sanat tarihsel serüveninde tarihsel doğrultuda karşımıza çıkan eserler üzerinden incelenecektir. Ayrıca son olarak çağdaş sanata doğru geçirdiği dönüşümler bağlamında Lilith'in konu edinildiği eserler üzerinden incelemek iyi bir yol olacaktır.

Görsel 1. Queen of the Night, Rölyef, 49.50 cm x 37 cm, 4.80 cm kalınlık, Sümer, Irak, yaklaşık İ.Ö 2300-2000, British Museum



Kaynak: https://www.britishmuseum.org/collection/object/W_2003-0718- (Erişim tarihi: 05.06.2021)

Lilith miti, çağdaş sanatta konu edilene kadar olan serüveninde genel olarak aynı hatlara sâdık kalınan bir profil çizer. Bunun nedeni mitlerin dönüşümlerinin toplumların dünyayı algılama süreçlerinde kendi çevreleri ile paralel bir bağ kurmalarıyla gerçekleşmesi olabilir. Kendi bilincine varan insan, doğa ile evreni onlara çeşitli anlamlar yükleyerek anlamaya çalışmıştır. İnsan kendi bilinci dahilinde kavradığı kadarıyla, içinde bulunduğu doğanın, evrenin kendince bir yorumunu yaparak kendini de anlamlandırma çabasına girmiştir. Yani en genel anlamıyla mitoslar insanın, evreni ve kendi varoluş sürecini kavrama çabalarıyla kurguladıkları "inanç öyküleri"dir" (İndirkaş, 2015, s.11). Bu yorumlar farklı kültürlerde farklı izlerle inanç hikayelerine dönüşerek dünya mitlerini oluşturmuştur. Bu noktada mitler insanların dünyayı algılama biçimlerini şekillendirmeye başlamıştır.

Kendisini kadın ve erkek olarak iki farklı rol içerisinde tanımlayan insan, aynı zamanda bu iki farklı role farklı yükümlülükler yükleyerek birbirinden ayırtmıştır. Çok tanrıçılıktan tek tanrıçılığa geçiş sürecinde yaşanan kültürel ve toplumsal dönüşüm cinsiyet kalıplarına da yansımıştır (Berktaş, 2019 s.35.). Dolayısıyla kendilerinden yola çıkarak oluşturdukları mitlerdeki tanrı ve tanrıçalara da kadın ve erkeğin toplum içerisindeki rolleri verilmeye başlanmıştır. Atarşik mitoloji anlayışlarının egemen olmasıyla Ana Tanrıçaların kudretli, güçlü, bağışlayıcı, iyileştirici gibi olumlu özelliklerinin nasıl kıskaç, şehvet düşkünü, aldatan, hilekar gibi olumsuz özellikler ile bağdaştırılarak kötücülleştiği görülebilir. Bu dönüşümlerden nasibini almış bir karakter olan Lilith de aslında mitoloji dünyasındaki ilk serüvenine iyi bir ruh olarak başlamıştır. Zaman içerisinde Lilith mitinin farklı yorumlanması toplumların bakış açılarının değişkenliği ile doğru orantılı olduğundan; bu bağlamda Lilith mitinin geçirdiği anlam dönüşümlerinin nedeni mitin tanımında yatıyor olabilir. Çünkü mitler, insanlığın varoluşundan beri, gerçeği ve anlamı aramalarından doğan ve zaman içerisinde oluşan hikayelerdir. Kökeni Yunanca mitos, yani "söz" veya "konuşma" anlamından gelir. Mitoloji ise mitlerin sistemli bir şekilde toplanarak araştırıldığı bilimdir. Aynı zamanda Erat'a göre mythologia yani mitoloji kavramı masal ve

efsanelerin bir araya geldiği kitap için de kullanılır. Ama tabii ki hiçbir zaman sadece belli bir dinin tek kitabı halinde toplanmamıştır. Çünkü ilkçağ mitosu din adamının değil sanatçının uğraşı olduğu için onun anlamı, yönü ve biçimi din alanında değil sanat alanında verilir (Erat, 2007, s.6). Bu bağlamda birbiri ile iç içe olan bu iki disiplin doğrultusunda bu makalede, Lilith mitinin sanatta nasıl ele alındığını incelemek yerinde olacaktır.

2. TARİHSEL SÜREÇTE LILITH

Kökeni aslında Sümerlere kadar dayanan Lilith tanrıçılık tahtından indirilene kadar kendisine saygı duyulan dışı bir ruhtur. Lilith'in mitolojide bilinen en eski kökeni Sümer, Asur ve Babil'in çivi yazılı metinlerinde bulunan eski Mezopotamya dinindeki bir dışı iblis olan "Lilû, Lilîtu"dur; dolayısıyla Lilith'in kelime kökeni Sümercedir ve diğer dillere de buradan geçmiştir. Lilith'in Babilcesi Lilîtu, Asurcası lîlâtu, İbranicesi laylâ, Arapçası leylâ, Habeşçesi lelit, Aramicesi lēylā, Süryanicesi leyla'dır (Çınar, 2018). Antik dönemde çeşitli isimlerle anılan tanrıçalar daha sonra Lilith adı altında birleşerek karşımıza çıkarlar. Lil kelimesi Sümercede rüzgar ve fırtına anlamına gelir, buna bağlı olarak Sümer Fırtına Tanrısı Enlil'in adı da Rüzgar Lordu olarak tercüme edilir (Jacopsen,1976:98-99). Sümer'de Lilitu, şehvet ve rüzgârın birleşimi dışı bir varlıktır ve bu yüzden de adı Lil olan bir fırtına tanrıçasının da o olduğu düşünülür (Altunay, 2015:177). Lilith ismini ilk kez Gılgamış Destanı'nda yazılı olarak görürüz:

"O zaman evcilleşmeyen bir yılın

Ağacın köklerine yuvasını kurdu.

Ağacın dallarında Anzu-Kuş kuluçkaya yattı

Ve gövdesinde karanlık bakire Lilith evini inşa etti." (Zingsem, 2007:20.)

Sümerlere ait Queen of the Night Rölyefinin Lilith'e dair ilk görsel izlerden biri olarak kabul edilmesinin nedeni buradaki sembollerin Sümer tanrıçası İnanna'yı işaret etmesinden kaynaklanır (Görsel 1.). İnanna Sürmerlerin aşk, güzellik, seks, bereket, doğurganlık gibi alışlagelmiş dışil özellikleri olan öte yandan adalet ve güçle

de ilişkilendirilen ana tanrıçalarından biridir (Çınar, 2018).

Geleneğinde tanrıça olmayan ve hatta İnanna, İstar gibi tanrıçaların 'iğrenç' olarak nitelendirildiği İbranilerin dini inancının Babil topraklarını ele geçirmesi İnanna ile Lilith'in ilişkilendirilmesinin nedenlerinden biri olarak kabul edilebilir. İzlerini tamamen silemedikleri tanrıçaların iyi, kudretli, güçlü, iyileştiren ve affeden gibi olumlu özelliklerini değiştirerek ya da kötücülleştirerek tanrıçaları tahtından indiren ataerkil mitoloji anlayışı o toprakların iktidarını ele geçirmiştir (Campbell, 2020:55). Lilith'in İnanna ile denk görülen gücü ve kutsallığı zamanla tüm kötülüklerin ortaya çıktığı gece karanlığına hapsedilmiştir.

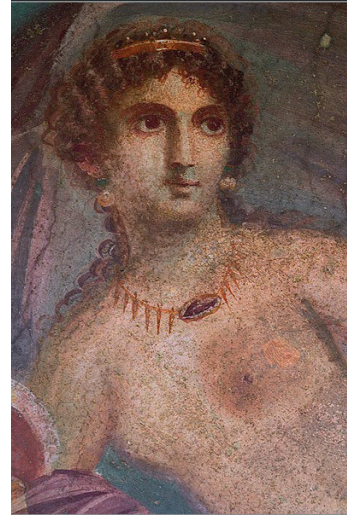
Rölyefte baykuşların tanrıçaya eşlik ediyor olması kabartmanın Lilith'le olan ilişkisini güçlendirir. Baykuşlar karanlıkta göremediğimizden dolayı bizi korkutan şeyleri görüyor, biliyor olması ile gizemlidirler. Zingsem'e göre de baykuşların karanlığa olan aşinalıkları bizim içimizdeki karanlık korkusu ile sonsuza kadar ilişkili olmaya devam edecektir. Her ne kadar baykuşların ilk temsil ettiği kavramlar bilgi ve bilgelik olsa da Lilith'le beraber anıldığında bir gece hayvanı olmasının da getirdiği çağrışımla ölümün habercisi ve uğursuzluğun temsili olarak kabul edilir. Rölyefteki tanrıçanın tanınmış bir tanrıça olduğunu başının üzerinde boynuzlu bir taç taşımasından anlayabiliriz. Bir çok tanrıça betimlemesinde yaşam sembolü olarak görülen, iki yana açtığı ellerinde tuttuğu halkalar ile yaşam ve ölüm sonsuzluğunun gücünün de bu tanrıçaya ait olduğu yorumu yapılabilir. Burada üzerinde durduğu iki aslan yine güç sembollerinden biridir. Ayrıca daha sonraları Afrodite tasvirlerinde de (bkz. Görsel 2-3.) görülen boynundaki kolye dışında tamamen çıplak olarak betimlenmesi ile aşk tanrıçası olduğu kadar ölüm tanrıçası da olabilen bir karakterdir (Zingsem, 2007:30.).

Görsel 2. Lucas Cranach the elder, Venus with Amor, t.ü.y.b.1515-20 170cmx90cm.



Kaynak: [https://tr.wikipedia.org/wiki/Dosya:Lucas_Cranach_d._%C3%84._-_Venus_mit_Amor_\(Nieders% C3%A4chsisches_Landesmuseum\).jpg](https://tr.wikipedia.org/wiki/Dosya:Lucas_Cranach_d._%C3%84._-_Venus_mit_Amor_(Nieders% C3%A4chsisches_Landesmuseum).jpg)

Görsel 3. Afrodite with Amor. Pompei Freskосу, İtalya.



Kaynak: https://tr.wikipedia.org/wiki/Dosya:Aphrodite_Anadyomene_from_Pompeii_face.jpg
(Erişim tarihi: 06.06.2021)

Rölyefteki (Görsel 1.) kadın figürünün tamamen çıplak olarak betimlenmesi iki şekilde okunabilir. Çıplaklık her zaman erotizmle ilişkili değildir; saflığın, arınmışlığın ya da kahramanlığın göstergesi de olabilir. Lilith'te çıplaklık kaçınılması gereken şehvet ve erotizmin bir göstergesine dönüştürülmüş olmasına rağmen İnanna'nın çıplaklığı kahramanlığından gelir. Campbell'ın tanımına göre kahraman, bir dava ya da başkaları için hayatını vermiş olandır. (Campbell,

2020:139). İnanna da bir gök tanrıçası olmasına rağmen Yeraltı Dünyası'nın da hakimi olma arzusu ile davası uğruna ölmeyi göze alır. Yer altına inerken geçtiği yedi eşğin her birinde ona yardımcı olacak tüm takı ve giysilerini çıkarmak zorundadır. Nihayet en derine indiğinde ise çıplaktır.

Lilith antik dönemde kendisine saygı duyulan bir tanrıça iken, Yahudi inancı ile birlikte şeytan ile özdeşleştirilip kötülüğün kaynağı konumuna getirilmiştir. Ana Tanrıça iken sahip olduğu bereket ve doğurganlık gibi tüm olumlu nitelikler artık seks bağımlılığı, baştan çıkarma gibi eril korkulara dair ne varsa ona dönüşür. Genel olarak kızıl saçlı, çekici ve ancak bir o kadar da dehşet verici ve korkunç olarak nitelendirilen Lilith, insanı etkileyerek baştan çıkaran bir korku imgesi haline gelir. O bir şeytandır ve dolayısıyla tüm özellikleri de kötülüğe delalettir (Çınar, 2018:376).

Daha önce tanrıçalarla birlikte tasvir edilen ve olumlu özellikler taşıdığına inanılan yılan ve baykuş gibi bir çok hayvan da Lilith'le beraber anıldığında dönüştürülen olumsuz özellikleri ile kötücül yaratıklar olarak algılanır. Baykuşun karanlığın içindeki görünmezleri gören ve bilen olması daha önce hayranlık uyandıran özellikleri iken dönüşüm sürecinde olumsuzlanan baykuş, ölümün ve uğursuzluğun habercisi tekinsiz bir yaratık olarak atfedilir. Bilgelik anahtar karanlığın kötülük kapısını açıyordur artık. Ayrıca baykuşun Roma mitolojisinde Minerva (bkz. Görsel 4.), Yunan mitolojisinde de Athena'nın (bkz. Görsel 5) hayvanı olarak karşımıza çıkması bir tesadüf değildir. Fakat bu hayvanlar yine sıkça bilgelik ve bilginin sembolleri olarak da karşımıza çıkmaktadır, bundan dolayı onları klasik olarak Bilgelik Tanrıçası Athene ile özdeşleştiririz. Baykuşlar bilgelik ve ölümün kuşlarıdır (Zingsem 2007:27).

Görsel 4. Minerva, Louvre, Paris.



Kaynak: <https://sights.seindal.dk/france/paris/louvre/louvre-288/>

Görsel 5. Athena'nın baykuşunu betimleyen gümüş sikke (yaklaşık MÖ 480-420). Lyon Güzel Sanatlar Müzesi.



Kaynak: https://en.wikipedia.org/wiki/File:Tetradrachm_Athenes_480-420BC_MBA_Lyon.jpg

Yılan daha önceleri şifa dağıtan bilge bir hayvan olarak görülürken, Lilith yılan veya benzeri bir sürüngen olarak betimlendiğinde yılan da artık kötücül bir yaratıktır. Yılan bir çok kültürde ortak olumlu özelliklere sahip güçlü bir karakterdir. Zehiri de panzehiri de kendinde olan şifacıdır. Yeraltına girip çıkması ile orada bilinmeyen gizemlere bilgilere erişmesi ile bilgedir, koruyucudur, doğumun ve ölümün temsilcisidir. Türk halk inanışlarında ev iyesi olarak anılan yılan eve bereket getirir. Evin koruyucusudur ve öldü-

rülmesi ya da incitilmesi halinde büyük felaket getireceğine inanılır (Durbilmez,Tekin, 2020). Yılanın bu özellikleri ile ele alındığı antik dönemlere Yılanlı Tanrıça betimlemelerini görmek mümkündür (Görsel. 4). Campbell buradaki iki yılan sembolünün anlamını şu şekilde açıklar: “Şayet zaman varsa doğum ve ölüm ikiliği de vardır. Yılanlar ölmeyi ve yeniden dirilmeyi temsil ederler. Tanrıça’nın başının üstündeki aslan ise ayın ölecek katıldığı ve ondan tekrar doğduğu diğer ilkeyi temsil eder” (Campbell, 2020:98). İki elinde yılan tutan bu tanrıçanın bilincin ve yaşamın gücünün kendisinin elinde olması çıkarımı yapılabilir.

Görsel 6. İki Yılanlı Tanrıça, çini heykelcik, M.Ö. 1600, Girit.



Kaynak:<http://www.antiktarih.com/2019/05/02/minos-uygarligi-avrupanin-ilk-medeniyeti/> (Erişim tarihi: 05.06.2021)

Yılanlar burada (Görsel 6.) tanrıçanın kudretinin olumlu destekleyicileridir. Yılan henüz insanın sonsuz mutlu hayatından men edilmişinin baş suçlusu seçilmemiştir. Yılanın iyi ve koruyucu bir karakterden kötüye dönüşümünün izleri Türk Mitolojisindeki cennetten kovuluş hikayelerinde de görülür. Radloff’un derlediği Altay Yaratılış destanında Tanrının hem Hayat Ağacını hem de yarattığı biri dişi biri erkek iki insanı Şeytandan koruması için görevlendirildiği bir yılan figürü ile karşılaşırız. Ancak yılan şeytanın oyununa gelerek başarısız olunca Tanrı tarafından şu şekilde cezalandırılır:

“ Ey yılan, bundan sonra Şeytan’ın kendisi ol!

“İnsan düşmanın olsun, öldürsün canın alsın,

“Kötülük timsali ol, adın da öyle kalsın!” (Ögel, 2010:456-57).

Yılanın Lilith ile ilişkilendirilmesinin en büyük nedeni Yahudi inancındaki cennetten kovuluş hikayesinde gizlidir. Yahudi inancının kutsal kitabı Tevrat’a göre Lilith Tanrı’ya başkaldıran ilk kadındır (Gezgin,2014:167). Lilith’in Adem ile Havva’nın cennetten kovulmasında rol oynaması kadına tüm kötülüklerin kaynağı olma suçunu yüklemiştir. Buna bağlı olarak da kadına toplum içerisinde kötücül bir varlık rolü atfedilmiş, şeytan ve yılan olarak da anılmaya başlanmıştır. Lilith başlangıçta Adem ile eşit olarak yaratılan Adem’in ilk karısıdır. Eşit yaratılmasına rağmen erkeğe itaat etmesi beklenen Lilith’in bunu kabul etmeyip cenneti kendi isteğiyle terk etmesi üzerine Adem yalnız kalmış, böylelikle de erkeğe itaat etmesi beklenen kadın “Havva” yaratılmıştır. Lilith cennetten kendi isteğiyle gittikten sonra ve henüz Havva yaratılmamışken, Adem çok yalnız kaldığı için Tanrı’dan onu geri getirmesini ister. Bunun üzerine Tanrı da Lilith’e tekrar cennete dönmesini emretmek için meleklerini gönderir. Ancak Lilith geri dönmeyi reddeder, çünkü Adem bir türlü eşit olduklarını kabul etmemektedir. Bunun üzerine Tanrı bir daha böyle birşey yaşanmasın diye Adem’e itaat etmesi için onun kaburga kemiğinden Havva’yı yaratır ve Lilith’i de lanetler. Tabii Lilith de bu duruma oldukça içerler ve Adem ve Havva’dan doğacak olan tüm çocuklara musallat olmaya and içer. Hatta Havva’yı yasak meyveden yemesi için kandırmak üzere yılan kılığına giren Şeytan da Lilith’tir (Görsel 7,8,9.).

Görsel 7. Michelangelo, İlk Günah ve Cennetten Kovuluş , 1511, fresk, 248.3 cm x 174 cm. Sistina Şapeli, Vatikan.



Kaynak:https://tr.wikipedia.org/wiki/%C4%B0lk_G%C3%BCnah_ve_Cennetten_Kovulu%C5%9F (Erişim tarihi: 08.06.2021)

Görsel 8. Raphael, Adem ve Havva, 1508, fresk 120 cm x 105 cm. Vatikan.



Kaynak: <https://openartimages.com/search/lilith> (Erişim tarihi: 08.06.2021)

Bu bağlamda Lilith Yahudi-Hristiyan dünyasına kötülüğün baş kahramanı olarak yerleşmiştir. Dolayısıyla kilise duvarlarına yapılmış Görsel 7, 8 ve 9 gibi resimlerde de Şeytan'ın yerini almış Lilith tasvirinin belden aşağısının yılan olarak yapıldığı eserleri görürüz.

Görsel 9. Filippino Lippi, Adem, 1502, fresk, Strozzi Şapeli, Floransa.



Kaynak:https://commons.wikimedia.org/wiki/File:Filippino_Lippi_Adam.JPG (Erişim tarihi: 08.06.2021)

Orta çağda Lilith kilise tarafından Cadıların Anası olarak adlandırılmış ve Lilith'in tüm bu korkulan sözde nitelikleri kadınlara yansıtılmıştır. Hristiyanlar ona olan korkularında Yahudiler ve Müslümanlarla birleşmişlerdir (Nydle, 2012, s.3).

Çoğu ikonografide Meryem de yılanla beraber resmedilir (Görsel 10, 11.). Ancak bu resimlerde Meryem yılanı ayağıyla ezerek ona aman vermez. Burada yılanı atfedilen rol kadının şehvet duygularıdır. Yılanın Meryem'in ayakları altında gösterildiği bu resimlerde verilmek istenen mesaj da kadının bu türden duyguları taşımasının günah olduğu ve bu hisleri öldürmesi gerektiğidir.

Görsel 10. Rubens, The Immaculate Conception, 1628-29, t.ü.y.b. 198x 135cm. Museo Nacional del Prado, Madrid.



Kaynak: <https://www.museodelprado.es/en/the-collection/art-work/the-immaculate-conception/abea9a48-3712-4068-a0dd-c669005430d5>

Görsel 11. Caravaggio, Madonna and Child with Saint Anne, 1605-06, t.ü.y.b. 292 x 211 cm. Galleria Borgese. Roma.



Kaynak: <https://borghese.gallery/collection/paintings/madonna-of-the-palafrenieri.html>

(Erişim tarihi: 05.07.2021)

Halbuki daha önce de bahsettiğimiz üzere antik dönem tanrıçaları yılanla birlikte anılırlarken

(Görsel 6.) buradaki yılan iyileştiren, şifa dağıtan ve yaşam döngüsünü simgeleyen kudretli özelliklere sahiptir. Kadın tanrıçaların iyi özelliklerini bir anda yok edemeyen ataerkil mitoloji anlayışı, bu iyi özellikleri kötücül özelliklere dönüştürerek yılanı şeytanla özdeşleştirmiş, kimi zaman da bir erkeği kahraman yapabilmeyen şartı olarak kadına yakıştırılan bu kötücül yaratıkları – Perseus’un yılan başlı Medusa’yı öldürdükten sonra kahraman ilan edilmesi gibi öldürdüğü mitler ortaya koymuşlardır (Görsel 24.).

Görsel 12. Şahmeran motifli kabartma, 10/11.yy. Kars, Ani harabeleri.



Kaynak: <https://www.aa.com.tr/tr/kultur-sanat/efsanele-re-konu-olan-bin-yillik-sahmeran-gorucuye-cikti/875401>
(Erişim tarihi: 05.09.2021)

Lilith izleri bir çok kültürde görülen farklı şeytani mit karakterlerinin özelliklerini tek isim altında toplayan bir karakterdir diyebiliriz. Hera’nın çocuklarını elinden alması sonucu kötü bir ruha dönüşen Yunan Mitolojisindeki Lamia da Lilith ile özdeşleşen karakterler arasında anılır (bkz. Görsel 13.). İslam dünyasında genel olarak bir Lilith anlayışı olmasa da metefor olarak kendisine rastlanır. Türk mitolojisi bağlamında aynı Lilith gibi yeni doğan bebeklere musallat olması yönü ile Al Karısı, ya da Ananoldu Türk Halk inanışında Albastı veya Ümmü Sıbyan olarak da bilinen kötü ruhlu bir cin ya da dişi şeytan olduğuna inanılması buna örnek gösterilebilir (Çınar, 2018:376)s Ayrıca yine Lilith ile ilişkisi kurulabilecek Mezopotamya kültürlerinin ortak bir motifi olan yarısı kadın, yarısı yılan, yeraltındaki tüm mahlukların kraliçesi olduğuna inanılan ‘Şehmeran’ da Anadolu’da sıkça rastlanılan

bir karakterdir (bkz. Görsel 12.).

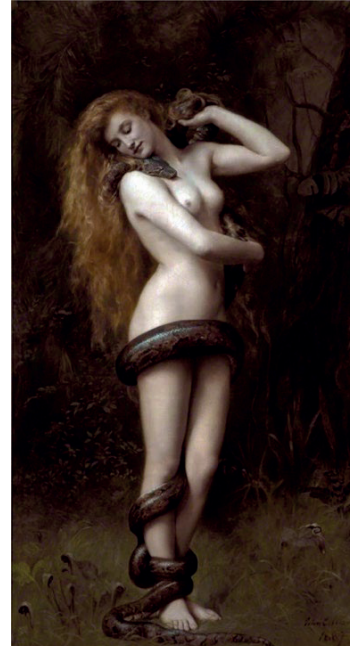
3. LILITH'İN SANATTA BİÇİMSEL VE SİMGESEL DÖNÜŞÜMÜ

Lilith'in geçmişten günümüze sanatta ele alınışındaki dönüşümler, kadının toplum içerisindeki algısındaki dönüşümler ile paraleldir. Kadının toplumdaki konumunun sadece anne ve eş olarak ev halkına bakmakla yükümlü, bağımlı ve itaatkar olması gerektiği inancı, kendi ayakları üzerinde duran aile kurmak zorunda hissetmeyen, cinsel yönden ve birey olarak bağımsız kadınları bastırarak onları kötülüğün merkezindeki Lilith, şeytanlık ve cadılıkla suçlamak genel kanıdır. Ancak 19.yy. ortalarından 20.yy. başlarına kadar eşit olmayı talep eden kadınların bilinçli olarak kadın hareketlerini başlatması ve 1950'lerden bu yana süren köklü toplumsal ve kültürel dönüşümler neticesinde toplumdaki kadının konumu da değişmiştir. Özellikle 2. Dünya savaşı sırasında erkeklerin cephelerde savaşmaları dolayısıyla kadınların da mecburen iş hayatına girmelerinin kabul edilmesi ile güçlü, üreten, çalışan, kendi ayakları üzerinde duran özgür bireyler olmasının olumlandığı, kadınların bu yönde teşvik edildiği bir algı kazanılmıştır. Dolayısıyla tüm kötülüklerin kaynağı atfedilen Lilith'in mağduriyeti de konuşulmaktan korkulmayan bir konu olunca sanatta da bu bağlamda oluşturulan temsiller görülmeye başlanmıştır. Hatta 1976'da New York'ta Lilith Magazine adı altında kendisini bağımsız Yahudi ve feminist başlığı altında tanıtan bir dergi bile piyasaya sürülmüştür. Bu başlık altında sanatta Lilith'i ele alırken, bu iki temel bakış açısının oluşturduğu eserleri birbirinden ayırt etmek oldukça kolay olacaktır.

Lilith'in sanattaki ilk tasvirlerinde kadın ve yılan tek bir bedende resmedilmişken 1800'lü yıllardan sonraki tasvirlerde Lilith'in yilandan ayrıldığı ancak her ne kadar aynı bedeni paylaşmasalar da aralarındaki bağın devam ettiği görülür. Özellikle Jhon Collier'in Lilith tasviri buna güzel bir örnektir (Görsel 13.). Burada Lilith artık yılanın kendisi olmasa da onu bir şekilde sevdiğini vücuduna boydan boya dolanan yılanı şefkatlice kucaklamasından anlayabiliriz. Kadın güzelliğini eserlerinde çok etkili bir biçimde ele alan J.W. Waterhouse'un Lamia eserlerinde de (Görsel

14.15.) kadın ve yılan birbirinden ayrılmış olsa da yılanın dair izler ikisinin bağını sürdürdüğünün göstergesidir. Waterhouse'un 1909 yılında yaptığı Lamia (Görsel 15.) eserinde naif pembe elbisesindeki zarif ama soluk görümlü kadının suya yansıyan kendi yüzüne bakarken dizlerinden düşen yılan derisinin akışı görünür. Sanatçının 1905 yılında yaptığı (Görsel 14.) Lamia tablosunda ise yine kadının dizleri yanına düşen yılan derisi görülebilir. Ayrıca burada gördüğümüz karakter, erkeğin dizleri önünde yalvarırcasına çökmüş daha itaatkar ve uysal bir temsildir.

Görsel 13. Jhon Collier, Lilith, 1887, t.ü.y.b. 61 cm x 102 cm. The Atkinson Art Gallery, Southport, İngiltere.



Kaynak: https://commons.wikimedia.org/wiki/File:John_Collier_-_Lilith.JPG (Erişim tarihi: 05.07.2021)

Collier ve Waterhouse'un eserlerindeki Lilith, kadın ve kötülüğün birbirinden ayrıldığı bu hayranlık uyandıran güzellik ve masum görünüşün altındaki erkekleri kontrol ederek felakete sürükleyen 'femme fatale' kimliğinin daha evcil bir tezahürüdür. Cinsiyet, kötülük ve beden arasında kurulan tarihsel, kültürel ve politik ilişkiyi yansıtan en tipik örneklerden biri kuşkusuz femme fatale imgesidir. Anlamı "ölümcül kadın" olan femme fatale, 19. yüzyıldan günümüze, görsel sanatlar, edebiyat ve sinemada istikrarlı bir biçimde yeniden üretilmiş ve temsil edilmiştir bir figürdür (Arpacı, 2019:140).

Görsel 14. J.W. Waterhouse, Lamia, 1909, 1905.
t.ü.y.b. 91.4cm x 57.1 cm. Özel Koleksiyon.



Kaynak: https://tr.m.wikipedia.org/wiki/Dosya:Lamia_Waterhouse.jpg

Görsel 15. J.W. Waterhouse, Lamia and the Soldier,
t.ü.y.b. 144.7cm x 90.2cm.



Kaynak: https://tr.wikipedia.org/wiki/Dosya:Lamia_and_the_Soldier.jpg

(Erişim tarihi: 05.07.2021)

Kötülük ve felaketle ilişkilendirilen “femme fatale” kadın imgesi Lilith ile ortaya çıkmış ve Lilith sonrasında “şeytanın eşi” muamelesi görmüştür

(ve Yüzgüller, 2019). Lilith’in femme fatale kadın olarak edebiyattaki en önemli görünümünden biri Goethe’nin Faust: Tragedy’nin İlk Kısım (1808) çalışmasıdır. Burada ana tema yine baştan çıkarılmadır ve tabii ki baştan çıkaran da Lilith’tir.

(...) FAUST: Bu da kim?

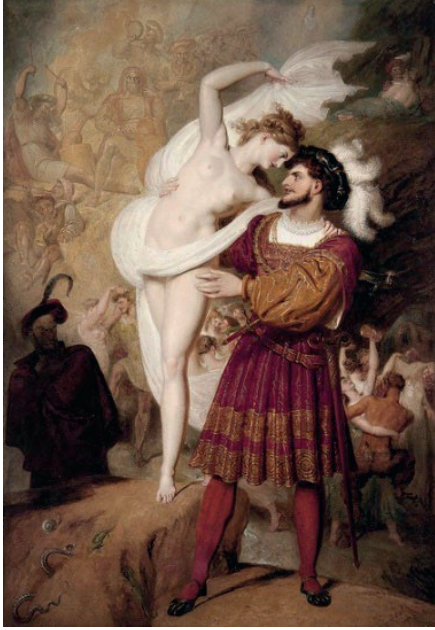
MEFİSTOFELLES: İyi bak ona! Lilith bu. Bir kavga sonucunda ilk kocası Adem’den ayrılan ve baş şeytanın sevgilisi olan kadın.

FAUST: Kim?

MEFİSTOFELLES: Adem’in ilk karısı. Sakın onun güzel saçlarından, Yüzüne eşsiz bir ışık saçan tükürüklerinden! Sararsa genç bir erkeği bunlarla, Bırakmaz artık onu kolayca (...) (Goethe:2011:267)

Lilith’in femme fatale kadın olarak ele alındığı resimdeki ilk örnek Richard Westall’ın Goethe’nin Faust eserinden etkilenerek eserde geçen sahneyi betimlediği Faust ve Lilith (Görsel 16.) adlı eseridir. Kadına dair eril korkular cinsellik, felaket ve ölüm üzerinden oluşturulan femme fatale imgesinde toplanır. Bu temsillerin ortak özellikleri şeytani amaçları olan femme fatale’in karşı konulamaz cinsel cazibe ile baştan çıkardığı erkeklerin yaşamını, toplumsal statüsünü, ve ahlaki değerlerini yıkıma sürüklemesidir. Kaos, karanlık ve ölümle iç içe olan bu temsillerde kadının bedeni mutlaka dans eden ve bu dansıyla herkesi büyüleyen seyirlik bir arzu nesnesi olarak sunulur (Arpacı, 2019:141). Westall’ın bu eserinde de (Görsel 16.) Faust’un Hartz Dağları’ndaki büyücüler ve cadılar festivalinde Lilith ile dans etmeye hazırlanmasını görürüz.

Görsel 16. Richard Westall, Faust and Lilith , 1831, t.ü.y.b. 248.3 cm x 174 cm.



Kaynak: <https://www.artsy.net/artwork/richard-westall-faust-and-lilith-faust-preparing-to-waltz-with-the-young-witch-at-the-festival-of-the-wizards-and-witches-in-the-hartz-mountains-1>

(Erişim tarihi: 06.07.2021)

Dante Gabriel Rossetti de Goethe'nin Faust'undan etkilenerek 1863'te Lady Lilith'in yorumu olacak olan resmi yapmaya başlar (Görsel 16.). Resimde görünen semboller, Romantik Lilith'in "femme fatale" kimliğine atıfta bulunur¹. Yılın farklı zamanlarında açan yüksükotu çiçekleri doğanın kraliçesi kabul edilen Lilith'i temsil ederler². Buradaki Lady Lilith bir güç biçimi olarak dışıy döneminin kadınlarının aksine giymediği korsesi ile geceliğinde oldukça seçilen vücudu, gür ve uzun saçlarıyla bu güzelliğinin en bilinçli olduğu anda tasvir ediliyor³. Aşırı kadınlığın ortaya çıkarılması için dolgun kırmızı dudaklarının rengi bilekliğinde ve yanındaki vazodaki gülde de kullanılmıştır. Arka plan bir yatak odasının andırmasına rağmen aynadaki orman görüntüsünün yansıması, arkasını ve komodini saran çiçekler ile sanki cennet bahçesindeymiş gibi bir izlenim kazandırır (May, 2004).

Görsel 17. D. Gabriel Rossetti, Lady Lilith, 1867, t.ü.y.b. 292 x 211 cm. Delaware Sanat Müzesi, Wilmington.



Kaynak: <https://joyofmuseums.com/museums/united-states-of-america/wilmington-delaware-museums/delaware-art-museum/lady-lilith-by-dante-gabriel-rossetti/>

(Erişim tarihi: 08.07.2021)

Buradaki kadın figürü, gür saçlarını tarayan ve emin olduğu cazibesi ile başkalarını çevresine çeken büyüünün, gücünün farkında olarak aynada kendine bakan modern bir Lilith'i temsil ediyor. Bu eserde yine daha önceki benzerlerinde olduğu gibi Lilith güzelliğine, dış görünüşüne göre bir kadın bedeninde somut olarak temsil edilmiştir. Lilith güzeli yaratan çirkindir ancak sanatın salonunda doğanın maskesini takar (Paglia, 2012:66).

Lilith'in güzelliğinin ve cinsel cazibesinin bir güç simgesi olarak kullanılmasına 1981 tarihli Richard Avedon'un Vogue Paris için çektiği fotoğraf yerinde bir yakın dönem örneği olacaktır (Görsel 18.). Collier'in temsilindeki gibi birbirinden ayrılan kadın ve yılan boylu boyunca yerde yatarken tüm cazibesi ile izleyiciye gözlerini dikmiştir. Kadın yılanın ona zarar vermeyeceğinden emin, belki onu sevmek zorunda bırakılmış ama gücünün de farkında bir tutum içerisinde gibidir. Buradaki erkekleri kontrol eden güçlü cinsel cazibe artık olumlanan bir femme fatale kadın imajını destekler. Öyle ki Dior, Roberto Cavalli gibi ünlü markalar da reklam yüzü olarak Lilith'e atıfta bulunur (Görsel 19-20.). Güzellik ve şehvet, Dior

reklamındaki dönemin güzelliği ile ünlü ikonik aktristi Monica Belluci gibi kendine güvenen, başarılı ve baştan çıkarıcı bir kadının güçlü bir silahıdır. Görsel 19. Ve 20.'de görülen reklam görsellerinde bir araya getirilen imajların Lilith'i işaret ettiği kolayca anlaşılabilir.

Görsel 18. Richard Avedon, Nastassja Kinski and the Serpent, fotoğraf, 1981, Los Angeles.



Kaynak: <https://www.artsy.net/artwork/richard-avedon-nastassja-kinski-and-the-serpent-los-angeles-california> (Erişim tarihi: 11.08.2021)

Dior reklamındaki başı bize dönük şekilde büyüleyici güzelliği ile şehvetle bize bakan Belluci'nin etrafında toplanan tüm unsurlar onun şehvetini arttırmaya hizmet ediyor. Uzun saçları ve dolgun dudakları, bir giysi gibi omuzlarından akan yılan ve yasak meyveye atıfta bulunulacak elma şeklindeki parfüm şişesi ile Lilith etrafında toplanan tüm unsurlar bir arada. Kararlı bakışlarındaki tavır ile baştan çıkarma gücü karşısında kurban olan izleyiciye hükmeden modern bir Lilith. Görsel 20.'deki Cavalli reklamında da yine yılan ve kadın şehvetli bir poz ile gösterilerek Lilith'e çok açık bir gönderme yapılır (Ona&Munoz, 2015).

Görsel 19. Dior's Hypnotic Poison perfume. rotated 90 degrees. Reklam afişi.



Kaynak: https://www.researchgate.net/figure/Ad-for-Di-ors-Hypnotic-Poison-perfume_fig1_284897127

Görsel 20. Roberto Cavalli's Oro perfume, Reklam afişi.



Kaynak: <https://www.pm365.tk/ProductDetail.aspx?ii-d=308306157&pr=87.88> (Erişim tarihi: 11.08.2021)

Buraya kadar gördüğümüz tüm sanat örneklerinin ortak özellikleri Lilith'i ele alırlarken belirli göstergeleri kullanmış olmalarıdır. Bunlar doğrudan Lilith ile bağlantı kurulmasını kolaylaştıran yılan, cazibe, şehvet, elma gibi bazı imgelerdir. Peki bu göstergeler kullanılmadan sanatta Lilith miti nasıl ele alınmıştır? Bunun cevabını

soyut sanatta Lilith mitini kendine konu edinen iki sanatçı Mark Rothko ve Anselm Kiefer'in çalışmalarını inceleyerek bulabiliriz (Görsel 21-22.).

Görsel 21. Mark Rothko, Rites of Lilith (Lilith Ayinleri), 1945, t.ü.y.b. ve kömür, 208.3 x 270.8 cm. Özel Koleksiyon



Kaynak:<https://www.mark-rothko.org/rites-of-lilith.jsp> (Erişim tarihi: 15.08.2021)

Rothko sanatsal üretiminin mitoloji arketiplerine odaklandığı bir dönemde, isimleri çeşitli mit hikayelerine atıfta bulunan resimler yaptı. Mitsel imgelemenin tüm unsurlarının çıkarıldığı belirsiz şekillerden oluşan, nesnel olmayan kompozisyonu ile Rites of Lilith yani Lilith Ayinleri adını taşıyan bu eser de mit, ritüel, kehanet ve bilinçdışı zihin temalarını ele aldığı dönem çalışmalarından biridir (Görsel 21.). New York Times'daki bir manifestosunda: "Karmaşık düşüncenin basit ifadesini tercih ediyoruz. Büyük şeklin peşindeyiz çünkü kesin olanın etkisine sahip. Resim düzlemini yeniden öne çıkarmak

istiyoruz. Yanılsamayı yok edip gerçeği ortaya çıkardıkları için düz biçimlerin peşindeyiz" diye ifade eder (URL-1).

Görsel 22. Anselm Kiefer, Lilith, 1987-9, t.ü.y.b. kül ve bakır tel, 381.5 x 561 x 5 cm. Tate, İngiltere.



Kaynak:<https://www.tate.org.uk/art/artworks/kiefer-lilith-t05742> (Erişim tarihi: 15.08.2021)

Yine eser ile Lilith bağlantısını çalışmaya doğrudan Lilith isminin verilerek kurulduğu diğer bir soyut Lilith temsili olan çalışma da Anselm Kiefer'a aittir (Görsel 22.). Kiefer'in bu işi yapmasında Brezilya'da bulunan Sao Paulo'yu ziyareti önemli bir rol oynar. Gördüğümüz belli belirsiz kaotik şehir silüetinin üzerinde Helikopterden şehrin fotoğraflarını çekerek bu şehrin ona ne anlattığını düşünmeye başlar. Kiefer şehirdeki kaos ve kentsel yayılmayı ve şehrin sonunu mitolojideki harabelerde yaşayan Lilith ile özdeşleştirir. Lilith, Kiefer için yıkım anlamına gelir. (Müller & Kiefer, 2011).

Görsel 23. Kiki Smith, Lilith, 1994, cam gözleri ile bronz heykel, 80 x 68.6 x 44.5 cm 74.8 kg. The Metropolitan Museum of Art, ABD.



Kaynak:<https://www.metmuseum.org/art/collection/search/486711> (Erişim tarihi: 15.09.2021)

Görsel 24. Benvenuto Cellini, Medusa'nın Kellesi ile Perseus. bronz heykel, yaklaşık 1545-1554 yılları, Floransa, İtalya.



Kaynak: https://tr.123rf.com/photo_28128111_medusa-floransa-italya-kafa-tutan-perseus-medusa-floransa-ba%C5%9Fkan%C4%B1-italya-bronz-heykeli-tutan-perseus.html

Görsel 25. Luciano Garbati, Perseus'un Kellesi ile Medusa. 7 metrelik bronz heykel, 2008. New York.



Kaynak: <https://cultura.estadao.com.br/noticias/artes,como-a-escultura-de-uma-medusa-de-10-anos-atras-se-tornou-arte-do-metoo,70003475546> (Erişim tarihi: 15.09.2021)

Lilith mitinin farklı ele alınışlarına yerinde bir çağdaş sanat örneği olarak, kadın bakış açısıyla Lilith'e yorum getiren sanatçı Kiki Smith'in doğrudan Lilith ismini verdiği heykel çalışmasını verebiliriz (Görsel 23.). Malzeme olarak bronz ve cam kullanan Smith'in heykelini sergileme biçimi de dikkat çekicidir. Çömelmış bir şekilde kadın figürü yerde değil duvara konumlandırılmış adeta duvarda tekensizce yürüyor izlenimi verilmiştir. Aynı tekensizlik bakışların izleyiciye yöneltmesinde de vardır. Korkutucu bir ifade

ile yukarıdan bakan Lilith adeta izleyiciyi takip eder. Smith burada tüm öykülerde Lilit'in yok sayılıp kötü kadın olarak ilan edilmesine karşı tavır sergileyerek onu cesur bir poz ile bir kadın bedeninde canlandırmıştır (Menteşoğlu Chatzoudas 2018, s.1083). Smith bu çalışmasında aslında haksızlığa uğrayan bir kadın imgesi olarak Lilith'i ele alarak bir isyanı da dile getirir. Ataerkil anlayışın ona yüklediği suça boyun eğmeyen kendinden emin ve güçlü, özgür aynı zamanda eşit yaratılmasına rağmen erkeğe boyun eğmesini reddedecek kadar hassas bir kadının varlığını gösterir. Yani aslında toplum tarafından istenmeyen, dışlanmış olan Lilith'i görünür kılar. Ataerkil mitolojilerin anaerkil mitolojileri ele geçirek değersizleştirdiği tarihten bu yana toplumsal hayat kendi ayakları üzerinde duran, hayır diyebilen, itaat etmek zorunda olmadığını bilen ve bağımlı olmayan güçlü kadın kimliğini ya yok saymış ya da suçlu ve kötü ilan etmiştir. Smith'in bu çalışmasının okumasının önemi yaygın olarak topluma yerleşmiş olan kadının yaradılışı gereği itaatsiz ama bağımlı, ilk günahın suçlusu olarak seçilen Havva ile beraber ona atfedilen zayıf iradeli olması gerektiği düşüncesine karşı bir başkaldırı olmasındandır. Sanatçı siz yok saysanız dahi o buradadır der. Çünkü yasak meyveden yemediği için ebediyete kadar var olacak bir ölümsüz olarak yukarılardan bize bakar ve cesaretini hatırlatmak için kendini bize gösterir.

Smith'in işi ile mağdur olanın başkaldırısı bağlamında benzeyen diğer bir çağdaş sanat örneği olarak Luciano Garbati'nin 2020 tarihli çalışmasını örnek verebiliriz (Görsel 25.). Garbati, kendisi gibi İtalyan bir sanatçı olan ancak 1554 tarihli Benvenuto Cellini'ye ait heykeldeki karakterlere yer değiştirterek Medusa mitinin tersine okumasını yapıyor. Kahramanlığı mağduriyete neden olandan alıp mağdur olana atfediyor. Mite göre dillere destan güzelliği ile bilinen Medusa, Tanrıça Athena'ya kendini adanmış olmasına rağmen Poseidon tarafından tecavüze uğradığı zaman bakireliğini kaybettiği için Athena tarafından cezalandırılır. Saçlarının her bir teli yılan, dillere destan güzelliği çirkin bir surata çevrilerek ona bakan kişileri taşa dönüştüren bir yaratığa evrilerek yalnızlaştırılır. Tüm bunlar yetmezmiş gibi tanrıların onu öldürmesi için kendisine verdiği

Görsel 26. Mehmet Aksoy, Şahmeranlar, 2010, Yılan Hikayeleri Sergisi heykel çalışmaları.

Kaynak: <http://www.evin-art.com/exhibitions/98-serpent-tales-mehmet-aksoy-sculpture-exhibition> (Erişim tarihi: 16.09.2021)

objeler yardımıyla Perseus tarafından başı kesilir ve Perseus kahraman ilan edilir. Garbati, Medusa'ya yapılan bu haksızlığı tersine çevirebilecek yeni bir kader verebileceğini düşünerek Görsel 24.'teki heykel çalışmasını yapar ancak eser sosyal medyada 2020 yılında viral olunca daha çok tanınmaya başlar (Çıplak Drillat, 2019). Lilith ile en önemli bağlantısı mağduriyetinden gelen Medusa'nın hikayesini tersine okuyup kahramanlığı kadına vererek kendine yapılan haksızlık karşısında başkaldıran ilk kadına da gönderme yapmış olur.

Türk sanatçılar içerisinde güncel sanat alanında Lilith'le bağlantısı kurulabilecek sanatsal çalışmalara örnek Mehmet Aksoy'un Yılan Hikayesi sergisindeki heykel çalışmaları olabilir (Görsel 26-27).

Görsel 27. Mehmet Aksoy, Adem ve Havva, 2010, Yılan Hikayeleri Sergisi heykel çalışmaları.

Kaynak: <http://www.evin-art.com/exhibitions/98-serpent-tales-mehmet-aksoy-sculpture-exhibition> (Erişim tarihi: 16.09.2021)

Mehmet Aksoy'un Şahmeran ve Yılanlar serisi yaşadığı coğrafyadaki mitleri ele aldığı, özellikle yılan, kadın ve yaradılış efsanesi bağlamında imgelerin açık olduğu heykel çalışmalarıdır. Aksoy'un heykellerinde kadın ve yılanı aynı bedende ele aldığı Şahmeran serisinin haricinde hiç kadın formu kullanmadan da yılan ve kadın bütünlüğüne atıfta bulunması dikkat çekicidir. Özellikle erkek formu üzerinde gördüğümüz yılan silüetinin olduğu ve bu formlar dışında açıkça seçilen herhangi bir kadın formu görmediğimiz Görsel 27.'de görülen çalışmasının ismini Adem ve Havva olarak belirlemesi bu görüşü destekler niteliktedir. Sadece bir erkek formunun görüldüğü bu çalışmada Havva ya da onu kandıran Lilith ile bağlantısı kurulabilecek tek gösterge yilandır. Buradaki yılan Lilith ile Havva'yı aynı bedende bütünleştiren bir metafor olarak tek başına Adem'in üzerinde süzülür.

Görsel 28. Ezel Akay, (Yönetmen). (2020). 9 Kere Leyla [Film]. Contact Film Works, BKM Film. Sahne görülen oyuncular: Demet Akbağ (Leyla), Haluk Bilginer (Adem)

Kaynak: <https://boxofficeturkiye.com/haber/ezel-akay-in-oyuncu-kadrosunda-haluk-bilginer-demet-akbag-ve-elcin-sangu-nun-yer-aldigi-yeni-filmi-9-kere-leyla-dan-fragman--2521> (Erişim tarihi: 15.10.2021)

Yakın dönemde oldukça açık göstergeler ile Türk sinemasında Lilith mitinin nasıl işlendiğine dair bir örnek verecek olursak bu Ezel Akay'ın 2020 tarihli 9 Kere Leyla filmi olabilir (Görsel 28.). Lilith'in özellikle mağdur edilen kadın yönüne dikkat çeken Ezel Akay eseri olan 9 Kere Leyla filminin önemi; baş rollerinde Demet Akbaş (Leyla), Haluk Bilginer (Adem) ve Elçin Sangu'nun (Nergis) yer aldığı filmin mitolojiden yararlanılarak oluşturulan ve komedi tarzında işlenen konusu, ihanete uğrayan güncel bir Lilith karakterini ortaya çıkarmasıdır. Filmin konusunun komedi türünde ele alınmış olması da Lilith'in talan edilen tarihine güzel bir atıftır. Zaten tarih boyunca Lilith'in mağduriyetinin göz ardı edilmesi de komik ve absürt değil midir?

Görsel 29. Ezel Akay, (Yönetmen). (2020). 9 Kere Leyla [Film]. Contact Film Works, BKM Film. Sahnedene görülen oyuncular: Elçin Sangu (Nergis), Haluk Bilginer (Adem)



Kaynak: <https://boxofficeturkiye.com/haber/ezel-akay-in-yeni-filmi-9-kere-leyla-netflix-te-yayinlanacak--2889> (Erişim tarihi: 15.10.2021)

Filmin Lilith ile bağına dair ilk gösterge çalışmanın isminde geçen Leyla isminin Lilith'in Arapça karşılığı olmasıdır diyebiliriz. Filmde bize sunulan Leyla karakteri şimdiye kadar çizilmiş tüm ideal eş profillerine uygun ancak hala güncelliğini koruyan ve zaten filmde geçen zaman itibarıyla tam da şu anki zaman dilimine ait bir kadın karakterdir. Filmdeki adı Adem ile olan uzun evlilik hayatında kendini eşine adanmış, tüm yaşamı ev çevresinde, tüm sorumluluğu eşini düşünmek olan ideal eş olmasına rağmen Adem tarafından kendisinden daha genç bir kadın uğruna aldatıldır Leyla. Adem'i sürekli işe hazırlayıp uğurlarken gördüğümüz Leyla'yı ev dışı bir işte çalışırken görmeyiz ancak bu evlilikteki tüm mal varlığının da ona ait olması, yani gücün bir şekilde ona verilmesi oldukça ironiktir.

Hatta Adem'in Leyla ile olacak ölüm dışı bir ayrılık sonucu beş parasız kalacak olması genç sevgilisine kavuşamamasının önünde bir engeldir. Dolayısıyla Leyla'yı ortadan kaldırmak bu engeli ortadan kaldırmak olacağı için kaza süsü altında onun ölümünü getirecek 9 denemede bulunur. Filmdeki genç ve güzelliği ile Adem'i ayartan kadın karakterinin gerçek bir Lilith profili çizmesi de ayrıca ironiktir (Görsel 29.). Kızıl saçlı, oldukça beyaz tenli ve kırmızı dolgun dudaklarıyla Adem üzerindeki gücünü şehveti ile yöneten bu genç kadın filmin sonuna kadar seyircide asıl Lilith odur algısı yaratırken, son sahnede asıl Lilith'in affeden, şefkatli, saf gibi görünen ancak tüm bilgeliğiyle her şeyin farkında ve ölümsüz olan Leyla karakterinin olduğunun açıklanması da ayrıca düşündürücüdür.

4. SONUÇ

Kendisinden korkulan ve saygı duyulan bir dişi ruh ve bunun akabinde ana tanrıça iken sonrasında şeytan ve kötülükle özdeşleşip günah keçisi ilan edilen Lilith, günümüze yaklaştıkça feminist kadın hareketlerinin de etkisiyle başkaldıran kadın simgesine dönüşmüştür. Toplum içerisinde kadına, erkeğe itaat eden bağımlı, mutlaka anne olursa kutsal sayılan, cinselliğini saklaması ve sadece eşine sunması beklenen aksi taktirde cinsel özgürlüğü yaşayan, güzelliği ve şehvetinden doğan gücünden sakınılması gereken bağımsız kadın modelinin erkekleri felakete sürükleyen şeytani Lilith ile bir tutulacağı çeşitli roller atfedilmiştir. Mitolojik hikayelerin oluşumunda insanların kendi yaşamlarından ilham alması, toplum içerisindeki kadın ve erkek algısının mitolojik karakterlerde de görülmesi demektir. Zaman içerisinde değişen kültürel gelişmelerle kadının da toplum içerisindeki kimliği, konumu ve algısı farklılaşırken, Lilith de mitolojilerde çeşitli süzgeçlerden geçerek temsil ettiği tüm kötülüklerin kaynağı kadın karakterden eşit olmak istediği için mağdur edilen ama başkaldırmaktan çekinmeyen bir kahramana dönüşür. Sanatın ve mitolojinin birbirini besleyen bir ırmağın iki kolu olması nedeniyle Lilith de sanatta hala geçerliliğini koruyan mitolojik imgelerden biri olarak karşımıza çıkar. Lilith'e dair dönem dönem kutsanan dönem dönem kötülükle ilişkilendirilirken, mitolojik imgelerin de -yılan,

baykuş gibi- zamanla farklılaştığı görülmüştür. Bu sebeple sanatçılar da Lilith'i bireysel yaratım süreçlerinde kendi gerçekliklerinde ele alarak farklı ilişkiler içerisinde kullanmışlardır. Sanatta Lilith'i, kötülüğün kaynağı, şeytanilik yönü ile ele alıp sanat eserlerinde yılanın ve kadının tek bir bedeni paylaştığı Michalengelo, Raphael gibi sanatçıların temsillerinden, yılanı ve kadını birbirinden ayıran ama birbiri ile ilişkisini sürdüren Collier gibi sanatçıların temsillerine ve hatta artık yılanın bile kullanılmadan Lilith'le sadece ölümcül güzelliği ile bağlantı kuran Rosetti'nin Lady Lilith temsili gibi yaklaşımlar içerisinde görürüz. Çağdaş sanat örneklerinde Kiefer, Rothko, Aksoy gibi sanatçıların Lilith'e atıfta bulunan yılan, baykuş ve artık kadın imgesinin dahi olmadığı, Lilith'in sadece bir metefor olarak ele alındığı eserleri ile karşılaşırız. Günümüz sanatının daha önce konuşulamayan ya da sorgulanamayan bütün tabuların sanatçıların kendi bakış açılarıyla ele alınabildiği bir platform haline gelmesinin verdiği özgürlükle bazı sanatçılar daha önce görmezden gelinen ya da değinilemeyen durumları da çalışmalarında ele alabilmişlerdir. Bu bağlamda Lilith'in bütün kötülüklerin anası, kötücül kadın karakter olması yönünün sanatçılar tarafından sorgulandığı, eşit olmayı istediği için mağdur edilen ilk kadın olması yönünün öne çıkarıldığı Garbati, Smith, Akay gibi sanatçılara ait çalışmalar ortaya çıkmıştır. Lilith Miti için kadının kendi tarihsel serüveni içerisinde kötülükten iyiliğe, güzellikten çirkinliğe, felakete sürükleyen canavardan mağdur olan ama eşitlik için savaşan kahramana doğru dönüşümlerine dair zengin içeriklerde sanatta yerini alan ve güncelliğini hala koruyan bir konudur diyebiliriz.

SON NOT:

¹ Viktoria dönemi kadınlarının en son modaya uygun korseli, katı portreleri yerine Rosetti'nin yatak kıyafetli Lilith'i, kısıtlanmamış özgürlüğü ile sahip olduğu cinsel aşkın ruhsal gücünün izleyen erkek zihni üzerindeki hakimiyeti tartışılmaz bir femme fatale temsilidir.

² Komidini süsleyen çiçekler pembe yüksük otu çiçekleridir.

³ Gür ve kalın, uzun saçlar bir güç simgesi olarak kadın tasvirlerinde kullanılır.

KAYNAKÇA

- ALTUNAY, E. (2015). *Paganizm-1*. Hermes Yayınları.
- ARPAÇI, M. (2019). Cinsiyet, Kötülük ve Beden: Femme Fatale İmgesinin Kültürel İnşası. *Fe Dergi*. 11(1), 140-154. URL: http://cins.ankara.edu.tr/21_11.pdf (Erişim Tarihi: 12.10.2021)
- ARSLAN, E. (2019). *Yunan Mitolojisinde Kadın İmgesi: Kutsal mı Lanetli mi?* <https://m.bianet.org/bianet/diger/205532-yunan-mitolojisinde-kadin-imesi-kutsal-mi-lanetli-mi> (Erişim Tarihi: 10.09.2021)
- BERKTAY, F. (2019). *Tek Tanrılı Dinler Karşısında Kadın*. 7.baskı, Metis Yayınları.
- CAMPBELL, J. (2020). *Tanrıçalar ve Tanrıça'nın Dönüşümleri*. (Çeviren: Nur Küçük) İthaki Yayınları.
- ÇINAR, A. (2018). Lilith: Yahudi Mitolojisinde Ana Tanrıça'nın Düşüş ve Şeytana Dönüşüm Serüveni. *Bilimname*, XXXV(1), 361-393. <https://dergipark.org.tr/tr/download/article-file/455723> (Erişim Tarihi: 05.08.2021)
- Çıplak Drillat, C. (2019, 2 Şubat). "Feminist Medusa" <https://www.cumhuriyet.com.tr/haber/feminist-medusa-1228741> (Erişim Tarihi: 06.08.2021)
- DURBİLMEZ, B. & TEKİN, F. (2020). *Kazan-Tatar Türklerinin Halk Anlatılarında 'Yılan', 'Ejderha' ve 'Yuha'* Türk Dünyası Araştırmaları, 124(245), 307-326. <https://dergipark.org.tr/en/download/article-file/1070278> (Erişim Tarihi: 07.09.2021)
- ERAT, A. (2007). *Mitoloji Sözlüğü*. Remzi Kitapevi.
- GEZGİN, İ. (2014). *Sanatın Mitolojisi*. 6. Baskı. Sel Yayıncılık. ISBN 978-975-570355-8
- GOETHE, J.W.V. (2011). *Faust*. (Çeviren: CANKOREL, İ.) Doğubatu Yayınları. ISBN: 978-975-8717-77-4
- İNDİRKAŞ, Z. (2015), *Mitolojiden Alegoriye*. Tekne Yayınları.
- JACOBSEN, T. (1976). *The Treasures of Darkness*. New Heaven, Conn., And London.
- NYDLE, R.E.L. (2012). The Legend of Lilith. Rabbi Edward L. Nydle B'nai Avraham Po Box 556 Ottumwa, Iowa 52501 www.bnaiavraham.net (Erişim Tarihi: 11.09.2021)
- MENTEŞOĞLU CHATZOUZAS, Ç. (2018). Kiki Smith'in Çalışmalarında Mitolojik Unsurlar, 7(49).
- MULLER, V. B. (2011, 6 Ekim). 'Menschen noch nicht reif für Atomenergie: Künstler Anselm Kiefer im Interview', *Rheinische Post*. <http://www.rp-online.de/kultur/kunst/menschen-noch-nicht-reif-fuer-atomenergie-aid-1.2285505> (Erişim Tarihi: 05.09.2021)
- ONA, M.M. & MUNOZ, A.M. (2015): An Iconographic

analysis of the myth of Lilith in advertising. *Revista Latina de Comunicación Social*, 70, 611- 626. https://www.researchgate.net/publication/284897127_Iconographic_analysis_of_the_myth_of_Lilith_in_advertising (Erişim Tarihi: 04.09.2021)

ÖGEL, B. (2010). *Türk Mitolojisi*. 1. Cilt. Ankara: Türk Tarih Kurumu Basımevi.

PAGLIA, C. (2012). *Cinsel Kimlikler- Nefertiti'den Emily Dickinson'a Sanat ve Dekadans*. Cinsel (Çeviren. Anahid Hazaryan, Fikriye Demirci), Epos Yayınları.

ZINGSEM, V. (2007). *Lilith*. (Çeviren: Yüzer D.D.), 2. Basım. İzmir: İlya İzmir Yayınevi.

WHITNEY, M. (2004). The Beauty as Power in Rossetti's Lady Lilith, 06, *English and History of Art 151, Pre-Raphaelites, Aesthetes and Decadents*, Brown University, <https://victorianweb.org/painting/dgr/paintings/may4.html>

(URL-1): <https://www.mark-rothko.org/rites-of-lilith.jsp> (Erişim Tarihi: 05.09.2021)