



Demografik fırsat penceresi veya demografik kriz penceresi: Coğrafi bir analiz

Demographic window of opportunity or demographic window of crisis: A geographic analysis

Burhan Can a* 

a Milli Eğitim Bakanlığı, İstanbul İl Millî Eğitim Müdürlüğü, Coğrafya, İstanbul, Türkiye.

ORCID: B.C. 0000-0002-4546-4947

BİLGİ / INFO

Geliş/Received: 24.05.2022
Kabul/Accepted: 26.09.2022

Anahtar Kelimeler:

Demografik fırsat penceresi
 Demografik kriz penceresi
 Nüfusun yaş yapısı
 Coğrafi analiz
 Türkiye

Keywords:

Demographic window of opportunity
Demographic window of crisis
Age structure of population
Geographic analysis
 Turkey

*Sorumlu yazar/Corresponding author:
 (Burhan Can) b_can1@yahoo.com

DOI: 10.17211/tcd.1120779



Atf/Citation:

Can, B. (2022). Demografik fırsat penceresi veya demografik kriz penceresi: Coğrafi bir analiz. *Türk Coğrafya Dergisi*, (81), 39-52. <https://doi.org/10.17211/tcd.1120779>

ÖZ / ABSTRACT

Demografik geçiş sürecini yaşayan toplumlarda doğurganlıkta görülen düşüş, toplam nüfus içinde çocukların orantısız olarak azalmasını sağlar. Diğer yandan, geçiş süreci henüz tamamlanmadığı için, yaşlı nüfusun toplam nüfus içindeki payında ciddi bir artış da görülmez. Çocuk ve yaşlı nüfusun azalmasıyla, çalışma çağındaki nüfus artar. Bu durum, iktisadi kalkınma için bir fırsat sunduğundan bu özel döneme literatürde “Demografik Fırsat Penceresi” denilir. Dönem, bazı çalışmalarda “Demografik Armağan” yahut “Demografik Bonus” şeklinde de nitelendirilmektedir. “Demografik Fırsat Penceresi” dönemi, günümüz koşullarında nüfus yaşlanması ile sona erer. Nitekim nüfusun %15’i, 65 ve üzeri yaşta ise toplum yaşlanmış olur. Fırsat penceresi dönemi geçicidir. Dolayısıyla bu dönemde daha fazla istihdam yaratılması ve kaynakların daha rasyonel kullanılması önem taşır. Nitekim Japonya’nın 1960’lardan, diğer Doğu Asya ülkelerinin 1970’lerden sonra yaşadıkları ekonomik büyüme, demografik fırsat penceresiyle ilişkilendirilir. Bu fırsat değerlendirilemediği takdirde süreç ‘demografik kriz penceresi’ne dönüşebilir. Demografik kriz penceresi; çalışma çağını kapsayan 15-64 yaş grubunun en yüksek orana ulaşması ile ortaya çıkan özel dönemde, bu grubun verimli kullanılmaması sebebiyle oluşan ulusal yoksullaşma, toplumsal kargaşa ve çatışma sürecidir. Ortaya çıkmasının altında yatan husus, işgücü arzındaki yüksek artışa işgücü talebinin karşılık vermemesidir. Çünkü düşük istihdamın ve bunun olumsuz etkilerinin, hem ekonomik hem de sosyal alanda kendini göstereceği açıktır. Bu kavram, demografik fırsat penceresinin karşıtıdır. Brezilya, Venezuela, Tunus gibi ülkelerde açılan pencere; demografik fırsat penceresi değil, demografik kriz penceresidir. Bu ülkelerin bazılarında ciddi kargaşalar ve çatışmalar yaşanmış; bazılarında ise siyasal iktidarlar devrilmiştir. Çalışmanın amacı, demografik kriz penceresinin oluşum süreçlerini tarihsel ve karşılaştırmalı örneklerle ortaya koyup literatüre sokmaktır. Bu çalışmada, Türkiye İstatistik Kurumu (TÜİK), Türkiye Cumhuriyet Merkez Bankası (TCMB), Aile ve Sosyal Hizmetler Bakanlığı, Hazine ve Maliye Bakanlığı’ndan oluşan ulusal ve Birleşmiş Milletler (BM), Dünya Sağlık Örgütü (DSÖ), Dünya Bankası, Organisation for Economic Co-operation and Development (OECD), International Labour Organization’dan (ILO) oluşan uluslararası kurumlardan derlenen kantitatif veriler analiz edilerek Tunus ve Brezilya gibi ülkelerde sürecin demografik kriz penceresi şeklinde yaşandığı belirlenmiştir. Sürecin, Türkiye için de demografik kriz penceresine evrilmekte olduğu birtakım tablo ve grafiklerle ortaya konulmuştur.

The decline in fertility in societies that experience demographic transition process, causes a proportional decrease in children in the total population. On the other side, since the transition process has not yet been completed, there is no significant increase in the share of the elderly population in the total. The working age population is increasing with the proportional decrease of the child and elderly population. This situation provides an opportunity for economic development and this special period is called “demographic window of opportunity” in the literature. This period can also be characterized as a “demographic gift” or “demographic bonus” in some studies. In today’s conditions it is stated that the “demographic window of opportunity” period ends with population aging. As a matter of fact, if 15% of the population is 65 and over, the society is considered to have aged. The window of opportunity period is temporary. Therefore, it is important to create more employment and use resources more rationally during this period. As a matter of fact, the economic growth experienced by Japan after the 1960s and other East Asian countries after the 1970s is associated with the demographic window of opportunity. If this opportunity cannot be evaluated, the process can turn into a ‘demographic window of crisis’. The demographic window of crisis is a process of national impoverishment,

social turmoil and conflict caused by the inability of this group to be used efficiently in the Special Period that occurs when the 15-64 age group covering the working age reaches the highest rate. The main reason for this is that despite the high increase in the supply of labor, the demand for labor remains insufficient. Because it is thought that low employment and its negative effects will manifest themselves in both economic and social areas. This concept is the opposite of the demographic window of opportunity. A window that opens in countries such as Brazil, Venezuela, Tunisia is a demographic window of crisis, not a demographic window of opportunity. Because in some of these countries, there have been serious turmoil and conflicts; in other some, political powers have been overthrown. Finally, it is possible to say that the aim of the study is to show the formation processes of the demographic crisis window with historical and comparative examples and to introduce this concept into the literature. In this study, quantitative data compiled from national and international institutions were analyzed and it was determined that the process was experienced as a demographic window of crisis in countries such as Tunisia and Brazil. Moreover, it has been shown with some tables and graphs that the same process is rapidly evolving into a demographic window of crisis for Turkey too.

Extended Abstract

Introduction

The decline in fertility in societies that experience demographic transition process, causes a proportional decrease in children in the total population. On the other side, since the transition process has not yet been completed, there is no significant increase in the share of the elderly population in the total. The working age population is increasing with the proportional decrease of the child and elderly population. This situation provides an opportunity for economic development and this special period is called “demographic window of opportunity” in the literature. If this opportunity cannot be evaluated, the process can turn into a ‘demographic window of crisis’. The demographic window of crisis is a process of national impoverishment, social turmoil and conflict caused by the inability of this group to be used efficiently in the Special Period that occurs when the 15-64 age group covering the working age reaches the highest rate. The main reason for this is that despite the high increase in the supply of labor, the demand for labor remains insufficient. Because it is thought that low employment and its negative effects will manifest themselves in both economic and social areas. This concept is the opposite of the demographic window of opportunity. A window that opens in countries such as Brazil, Venezuela, Tunisia is a demographic window of crisis, not a demographic window of opportunity.

Data and Method

The aim of this study is to present the formation processes of the demographic crisis window with historical and comparative examples and to introduce them to the literature. Population data for Brazil, Tunisia and the world were obtained from the UN (United Nations Department of Economic and Social Affairs). Economic data was obtained from the world bank. unemployment data were obtained from the International Labour Organization (ILO) and the Brazilian Institute of Geography and Statistics (IBGE). While the population data for Turkey was obtained from TURKSTAT (TÜİK), the economy data were obtained from the world bank and Organisation for Economic Co-operation and Development (OECD) statistics. The country’s guilt indicators were obtained from the statistics of the Ministry of Justice.

Results and Discussion

The period when the 0-14 age group is below 30% and the

65+ age group is below 15% is defined as the “demographic window of opportunity”. The window of opportunity is a special period that occurs during the third and fourth phases of the demographic transition. The economic growth experienced by Japan in the 1960s and other East Asian countries in the 1970s is the result of the demographic window of opportunity. Especially in Japan, which is considered as one of the greatest economic rises in history, per capita income increased almost five times during the 1958-1987 period. 33% of the economic growth achieved by the “Asian Tigers” in the 1980s and 1990s is considered as a result of the same process. In Tansel’s research published in 2012, it is emphasized that the working age population has the potential to produce and earn. According to him, the period when the demographic window of opportunity is open is a time period when the employees are high, the tax base is wide, and public savings are high. Because, especially with the decrease in the young dependent population, there is an opportunity to focus on quality rather than quantity in education. Moreover the fertility rate is falling, families are spending more money on their children’s health and education. Thus, the workforce of the future can contribute to the economy by being more educated, healthy and productive.

The concept proposed by this study, the ‘demographic crisis window’, is; It can be defined as the process of conflict with national impoverishment and the social turmoil that may arise due to the inefficient use of the special period, which occurs with the working population reaching the highest rate. The main reason for this situation is that the demand for labor cannot respond to the high increase in labor supply. Because it is thought that low employment and its negative effects will manifest itself in both economic and social areas. For example, wages may decrease with the increase of the masses who cannot find a job even though they have reached the age of being in the workforce. In addition, with the increase in the number of unemployed, it may be possible to keep wages low and force employees to pay low wages. Thus, a reserve army of labor will emerge ready to meet the changing needs of capital.

Moreover, countries that are faced with this situation cannot saving. They cannot allocate resources to education, health and housing. They may face a food shortage (famine). The new situation may lead to serious social pressure in the political arena. As a result, there will be a social structure open to crises, dominated by negativities such as inability to

industrialize, low per capita income, unequal distribution of resources, malnutrition, low education level and population pressure. The countries that are currently experiencing the demographic window of opportunity (special) period are developing peripheral countries such as the Bahamas, Puerto Rico, Iran, China, Argentina, Brazil, Turkey, Peru and Tunisia. It is seen that China used this period efficiently. In countries such as Brazil, Venezuela and Tunisia, it can be said that the same period has evolved into a demographic window of crisis. Because of the slowdown in economic growth, employment in these countries decreases. Or, high unemployment figures may appear as new employment areas cannot be created even though economic growth does not slow down.

Except for a few positive examples, most of the countries do not develop economically. Despite the suitability of geographical structure, human resources and geopolitical conditions, Brazil, Venezuela and Tunisia spend the special period as a demographic crisis window. While the annual GDP growth rate in 1970 was 8.77% in Brazil, it was 3.9% in the world. In 1980, it was 9.11% versus 1.9%. In 2015, when the window was open, the same value, which was -3.54% in Brazil, became 2.9% in the world. The same is true for unemployment rates. For example, while the unemployment rate in the country was 6.6% in 1995, it was 5.2% in the world. In 2018, unemployment in Brazil increased to 12.6% (4.9% worldwide). A similar image exists in Tunisia and Turkey. Moreover, suicide and crime rates have also increased in Turkey, which is experiencing the same process.

1. Giriş

Demografi literatüründe bağımlı nüfus oranının %45'den az olduğu durumda çalışma çağındaki nüfus %55 ve üzeri paya sahip olacağından, ekonomik açıdan olumlu bir katkının gerçekleşebileceği kabul edilir. Birleşmiş Milletler'in (BM) çalışmalarında 0-14 yaş grubu oranının %30'un, 65 ve üzeri yaş grubu oranının ise %15'in altında olduğu dönem "demografik fırsat penceresi" olarak tanımlanmıştır (United Nations, 2004). Yeterli istihdam imkânları yaratıldığında, ülke ya da bölgelelerin kalkınmasında büyük bir avantaj sağlayan bu dönemin en önemli özelliği; belli bir süre devam etmesi ve çalışma çağındaki nüfusun, bakmak zorunda olduğu nüfus oranına eşit olması ve/veya aynı oranın altına inmesi ile sonlanmasıdır. Burada belirtilmesi gereken asıl husus, fırsatın, demografik geçişin doğrudan bir sonucu olduğu (Vallin, 2005) veya geçiş süreci ile ortaya çıktığıdır (Van der Ven & Smits, 2011).

Bu çalışmanın önerdiği kavram olan 'demografik kriz penceresi' ise; çalışabilir nüfusun en yüksek orana ulaşması ile ortaya çıkan özel dönemin, verimli kullanılamaması sebebiyle oluşan, ulusal yoksullaşma ve bununla ilişkili ortaya çıkabilecek toplumsal kargaşa ile çatışma süreci şeklinde tanımlanabilir. Kavram, demografik fırsat penceresinin karşıtıdır. Türkiye için kullanılan verilerin çoğu, 1935-2000 yılları arasında yapılan genel nüfus sayımları ile 2007'den itibaren gerçekleştirilen Adrese Dayalı Nüfus Kayıt Sisteminden (ADNKS); diğer ülkelere ait olanlar ise BM, OECD, DSÖ ve Dünya Bankası'ndan alınmıştır. Veriler üzerinde yapılan değerlendirmeler ile aynı ülkelerde yaşanan veya yaşanmayan durumların bazı sosyoekonomik analizleri ışığında birtakım karşılaştırmalar yapılmıştır.

2. Problem ve Amaç

Demografik fırsat penceresi; çalışanların fazla, vergi tabanının geniş, kamu tasarruflarının yüksek olduğu geçici bir zaman aralığı şeklinde tanımlanır. Fırsat penceresi (özel) dönemini hâlihazırda yaşamakta olan ülkeler; Bahamalar, Porto Riko, İran, Çin, Arjantin, Brezilya, Türkiye, Peru ve Tunus gibi gelişmekte olan ülkeleridir. Bu ülkelerden Çin'in özel dönemi bir fırsata dönüştürdüğü açık iken; Brezilya, Venezuela, Tunus gibi ülkelerde ise aynı dönemin bir demografik kriz penceresine evrildiği söylenebilir. Zira ekonomik büyümenin yavaşlamasıyla bu ülkelerde istihdam azalmakta yahut ekonomik büyüme yavaşlamadığı halde yeni istihdam sahaları oluşturulmadığından yüksek işsizlik rakamları belirebilmekte; bu da söz konusu toplumlarda olumsuz hadiselerin artmasına neden olabilmektedir. Bu durum, anılan dönemin ciddi bir probleme dönüşebileceğine işaret eder. Dahası birkaç olumlu örnek dışında, toplumların çoğunun iktisadi bakımdan gelişemediği bir hakikattir. Dolayısıyla aynı zamanda geçici olan demografik fırsat penceresi dönemi demografik geçiş sürecini yaşamakta olan ülkelerde işsizlik, yoksulluk, suç ve intihar oranlarında artış ile toplumsal gösterebilir gibi birçok probleme sebep olabilir. Nitekim bu çalışmada, yaşanan sürecin, sanayileşme hamlelerini gerçekleştiremeyen toplumlar için fırsat sağlamadığı üzerinde durulmuştur. Bu yapılırken çeşitli karşılaştırmalar yapılmış, karşılaştırmalar; sebep-sonuç ilişkisinden sapmamak suretiyle, yaşananların bir demografik fırsat penceresi mi yahut bir demografik kriz penceresi mi olduğunu anlamaya yönelik olmuştur.

3. Materyal ve Yöntem

Brezilya ve Tunus'a ait nüfus istatistikleri United Nations Department of Economic and Social Affairs'ten (UN-DESA) alınmıştır. Aynı ülkelerin Gayri Safi Yurt İçi Hâsıla (GSYİH) istatistikleri için Dünya Bankası'ndan yararlanılmıştır. İşsizlik oranları daha çok Uluslararası Çalışma Örgütü ILO'nun istatistiklerine dayanmaktadır. Brezilya'ya ait işsizlik oranlarının bir kısmına Brezilya Coğrafya ve İstatistik Enstitüsü'nden (IBGE) erişilmiştir. Dünya geneline ait verilere işsizlik için ILO, GSYİH için Dünya Bankası istatistikleri kullanılmıştır. OECD'ye ait tüm istatistikler OECD verilerine dayanmaktadır. Türkiye için kullanılan verilerin çoğu 1935-2000 yılları arasında yapılan genel nüfus sayımları ile 2007'den itibaren gerçekleştirilen Adrese Dayalı Nüfus Kayıt Sisteminden (ADNKS) alınmıştır. Türkiye'deki suç oranları Adalet Bakanlığı verilerine, döviz kuru ise Hazine ve Maliye Bakanlığı verilerine dayanmaktadır. Veriler üzerinde yapılan değerlendirmeler ile aynı ülkelerde yaşanan veya yaşanmayan durumların analizi mukayeseye yapılmıştır.

4. Demografik Geçiş Kavramı

Demografik geçiş sürecinin bir teori şeklinde ilk olarak ikinci Dünya Savaşı sonrasında, gelişmekte olan ülkelerin yüksek nüfus artış hızları dikkate alınarak ABD'de yazıldığı ifade edilmektedir (Davis, 1945; Hodgson, 1983 akt. Özbay, 2015, s. 256; Kirk, 1996; Weeks, 2016). Sürec, "The Demographic Transition Theory" adıyla, Princeton Üniversitesi'ndeki Nüfus Araştırmaları Ofisi tarafından, 1944'te yayımlanan Avrupa ve Sovyetler Birliği'nin gelecekteki nüfusu (The Future Population of Europe and the Soviet Union) üzerine yapılan çalışmalarla teori haline getirilmiştir (Kirk, 1996; Can & Avcı, 2021). Teori takriben iki yüzyıl boyunca sanayileşmiş ülkelere ait doğum ve ölüm hızlarında meydana gelen değişimlerin gözlenmesi

ve yorumlanması ile ortaya çıkmıştır. Demografik geçiş süreci kısaca; yüksek doğum ve yüksek ölüm oranlarının sürdüğü geleneksel demografik rejimden, doğumların bilinçli kontrol edildiği ve ölüm oranlarının düştüğü, hatta ölüm oranlarının doğurganlık hızının gerisinde kaldığı modern demografik rejime geçişi ifade eder (Üner, 1972; Behar vd., 1999; Lee, 2003; Reher, 2004; Yüksel ve Kocaman, 2007; Yücesahin, 2009; Blue & Espenshade, 2011; Yılmaz, 2013; Özbay, 2015; Sertkaya Doğan, 2018; Sertkaya Doğan & Bostan, 2019; Can & Avcı, 2021). Demografik fırsat penceresi bu geçişin bir sonucu olup üçüncü veya dördüncü evrelerde görülebilir.

5. Bulgular

5.1. Demografik Fırsat Penceresi

Demografik fırsat penceresinin ortaya çıkışında rol oynayan asıl faktör demografik geçiştir. Geçiş, ölümlerin azalması ve doğurganlıktaki düşüğe bağlı olarak doğum oranının düşmesine yol açar. Her iki değişkenin etkileri, farklı sonuçlar yaratır.

0-14 yaş grubu oranının %30'un, 65 ve üzeri yaş grubu oranının ise %15'in altında olduğu dönem "demografik fırsat penceresi" dönemidir (United Nations, 2004). Demografik geçiş sürecini yaşayan toplumlarda doğurganlık hızında görülen düşüş, toplam nüfus içinde 0-14 yaş grubu oranının azalmasına bağlı olarak genç bağımlılık oranının asgari düzeye inmesini sağlar. Geçiş süreci tamamlanmadığı için, bağımlı nüfusun diğer kısmını oluşturan yaşlı nüfusun toplam nüfus içindeki payında da ciddi bir artış görülmez. Geçmişte yüksek doğurganlık hızının gerçekleştiği dönemde doğanların çalışma çağına (15-64 yaş) girmeleriyle başlayan ve çalışma çağındaki nüfusun çoğunluğu kaybettiği döneme kadar süren bu özel dönem, ekonomik açıdan bir fırsat olarak kabul edilir.

"Demografik Fırsat Penceresi" terimi ilk kez, ekonomik büyüme ile nüfus gelişimi arasındaki ilişkinin ele alındığı Barlow'un "Population Growth and Economic Growth: Some More Correlations" başlıklı makalesinde geçmektedir. Barlow bu çalışmasında; kişi başına GSYİH'deki artışın en yüksek oranlara sahip olduğu dönemin, geçmişte yüksek gecikmeli doğurganlığa sahip olan, sonrasında düşük doğurganlığın görüldüğü ülkelerde gerçekleştiğini ileri sürmekte ve bu özelliklere sahip ülkelerin, Doğu ve Güneydoğu Asya'da yer alan, ekonomik performanslarının yüksekliği ile ön plana çıkan birkaç ülke olduğunu ifade etmektedir. Buna karşılık istatistikler, bu ülkelerin mevcut performanslarını sürdürmeyeceklerine işaret etmektedir. Araştırmacıya göre; mevcut doğurganlık düşükse, doğurganlık oranlarında gecikmeli olarak gerçekleşen azalış da sonunda düşük bir düzeye ulaşacaktır. Bu durum, ekonomik genişlemenin önemli bir kaynağı olan işgücünün hızlı büyümesini de ortadan kaldıracaktır (Barlow, 1994). Zamanlaması farklı olsa da genelde 30-40 yıl açık kaldığı varsayılan "Demografik Fırsat Penceresi", "Demografik Armağan" (Van der Ven & Smits, 2011; Tansel, 2012) ve/veya "Demografik Bonus" şeklinde anılmaktadır (Partida-Bush, 2004; Peng & Cheng, 2005; Ogawa vd., 2005; Hakkert, 2007; Possemeyer, 2011).

Azalan doğurganlık oranlarının genel nüfus artışındaki etkileri görülmeye başladığında; çalışma çağı nüfusu, bağımlı nüfusa kıyasla yüksek olur. Nüfusta görülen bu aşama, fırsat penceresinin açıldığı geçici bir evredir (Seniloli, 2004; Peng & Cheng, 2005; Yüksel, 2007; Tansel, 2012; Kaya & Yalçınkaya,

2014; Ünlü, 2017). Fırsat penceresi, demografik geçiş sürecinin üçüncü ve dördüncü evrelerinde meydana gelen özel bir dönemdir (Hoşgör & Tansel, 2010). Bu dönem, günümüz koşullarında nüfus yaşlanması ile sona erer. Çünkü yaşlı toplumda özellikle emeklilik ve sağlık harcamalarına ayrılan pay ciddi miktarda artmaktadır. Herhangi bir toplumdaki yaşlı nüfus oranının belli bir eşiğin üzerine çıkmasıyla nüfus yaşlanması olgusunun gerçekleştiği kabul edilmekte; eşik, farklı çalışmalarda çeşitli rakamlarla açıklanmaktadır. Örneğin, herhangi bir toplumun 'yaşlı' olarak değerlendirilmesi için 65 ve üzeri yaş grubunun toplam nüfustaki payının %8-%10 sınırını aşması (Gavrilov & Heuveline, 2003) veya bu sınırın %15 olması gerektiği vurgulanmaktadır (Özbay, 2009). %15'lik oranın gitgide artan ömür ortalamasından dolayı günümüz şartlarında daha gerçekçi olduğu değerlendirilebilir.

Japonya'nın 1960'larda, diğer Doğu Asya ülkelerinin 1970'lerde yaşadığı hızlı büyüme dönemi ve üretimlerindeki artış, demografik fırsat penceresi ile ilişkilidir. Özellikle Japonya'da 1958-1987 döneminde yaşanan ve tarihin en büyük ekonomik yükselişlerinden biri kabul edilen süreçte kişi başına düşen gelir neredeyse beşe katlanmıştır (Harari, 2018). BM'nin 2002 yılı verilerinde, "Asya Kaplanları"nın 1980'ler ve 1990'larda gerçekleştirdikleri ekonomik büyümenin %33'ü, demografik geçiş sürecinin bonusu olarak değerlendirilir (Seniloli, 2004). Ayrıca "The Economist" dergisinin 2003'teki bir yayımında, Doğu Asya ülkelerindeki "ekonomik mucize"nin demografik bonusla ilişkili olduğu (Peng & Cheng, 2005); Doğu ve Güneydoğu Asya'nın kişi başına gelirindeki artışın üçte birinin fırsat penceresinden kaynaklandığı belirtilir (Bloom & Williamson, 1998). Tansel'in 2012'de yayımladığı araştırmasında; çalışma çağındaki nüfusun üretme ve kazanma potansiyelinin olduğu vurgulanır. O'na göre; demografik fırsat penceresinin açık olduğu dönem, çalışanların fazla, vergi tabanının geniş, kamu tasarruflarının yüksek olduğu bir zaman aralığıdır. Zira özellikle genç bağımlı nüfusun azalmasıyla, eğitimde nicelik yerine niteliğe yoğunlaşma fırsatı doğar. Doğurganlık oranı düştüğü için, aileler çocuklarının sağlık ve eğitime daha fazla para harcar. Böylece geleceğin işgücü daha eğitilmiş, sağlıklı ve üretken olarak ekonomiye katkı sunabilir (Chan vd., 2005; Tansel, 2012).

5.2. Yeni Bir Kavram Önerisi: Demografik Kriz Penceresi

Demografik Kriz Penceresi: 15-64 yaş arası çalışabilir nüfusun en yüksek düzeye ulaşması ile ortaya çıkan özel dönemin (fırsat penceresi dönemi) verimli kullanılamaması sebebiyle meydana gelen ulusal yoksullaşma, muhtemel bir toplumsal kargaşa ve çatışma sürecidir. Bu durumun ortaya çıkmasının altında yatan ana husus, işgücü arzındaki yüksek artışa işgücü talebinin karşılık verememesidir. Zira düşük istihdamın ve bunun olumsuz etkilerinin, hem ekonomik hem de sosyal alanda kendini göstereceği düşünülmektedir. Örneğin, işgücü olma yaşına gelip de iş bulamayan kitlelerin çoğalması; yani işgücü arzının yüksek, işgücü talebinin düşük olmasının çalışan ücretlerinin temel ihtiyaçları karşılayamayacak kadar azalmasına neden olacağı değerlendirilmektedir. Zira işsiz sayısının artmasıyla ortaya çıkan bu durum sayesinde, ücretlerin düşük tutulup çalışanların düşük ücrete mecbur edilmesi söz konusu olabilecektir (Başkaya, 2019). Böylece her an el altında bulunan yedek bir işgücü ordusu ve sermayenin değişen gereksinimlerini karşılamak üzere hazır bulunan bir insan malzemesi meydana gelmiş olacaktır (Marx & Engels, 2011). Dahası, bu

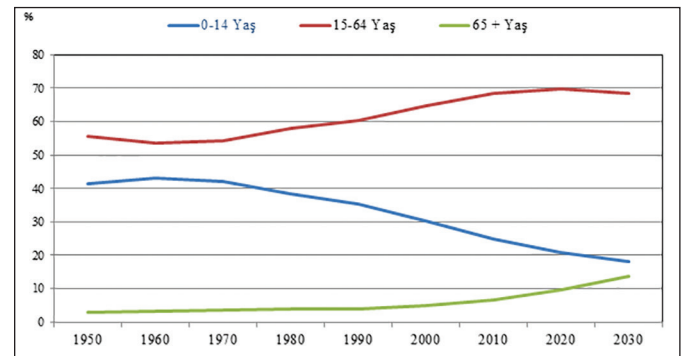
durum ile karşılaşan ülkeler herhangi bir birikim yapamadığından söz konusu kitleyi eğitemeyecek, kitlenin sağlık ve barınma gibi temel ihtiyaçlarını gideremeyecek, hatta gıdaya erişimde dahi sıkıntılar baş gösterebilecektir. Yeni vaziyet, siyasal alanda toplumsal baskının çok ciddi boyutlara varmasına yol açabilecektir. Neticede sanayileşememek, kişi başına düşen gelir azlığı, kaynakların eşitsiz dağılımı, yetersiz beslenme, eğitim seviyesinin düşüklüğü ve nüfus baskısı gibi olumsuzlukların hâkim olduğu krizlere açık bir toplum yapısı vuku bulacaktır. Çoğunlukla neo-liberal politikaların uygulandığı günümüzün gelişmekte olan ülkelerinde devletin sağlık, eğitim ve özellikle zirai üretim gibi alanlarda giderek küçülen rolü nedeniyle, ücretsiz hizmet vermesi gereken halk sağlığı ve kadın sağlığı klinikleri kapanmakta, açık ise servislerinin kalitesi ile ulaşılabilirliği düşmekte; eğitimin özelleştirilmesi sebebiyle geniş kitlelerin nitelikli eğitim almaları mümkün olamamaktadır. Ayrıca çiftçiler, tarımsal üretim yapmaktan vazgeçmekte ve kalkınmış ülkelere daha fazla gıda ithal etmek zorunda kalınmaktadır. Böylece devletin; hak temelli sosyal devletten, daha sosyal yardım (social benefit) temelli devlete dönüşerek büyüdüğü ve güvenlik kaygılarının daha ön planda tutulduğu yeni bir duruma evrildiği ortaya çıkmaktadır (Küçük & Özselçuk, 2015). Demografik geçişin bazen üçüncü, sıklıkla dördüncü evresinde gerçekleştiği kabul edilen demografik fırsat penceresi (özel) dönemini hâlihazırda yaşamakta olan ülkeler; Bahamalar, Porto Riko, İran, Çin, Arjantin, Brezilya, Türkiye, Peru ve Tunus gibi gelişmekte olan ülkelerdir. Bu ülkelerden Çin'in özel dönemi bir fırsata dönüştürüp yakın geçmişte verimli kullandığı görülmekte iken; Brezilya, Venezuela, Tunus gibi ülkelere ise aynı dönemin bir demografik kriz penceresine evrildiği söylenebilir. Zira ekonomik büyümenin yavaşlamasıyla bu ülkelere istihdam azalmakta yahut ekonomik büyüme yavaşlamadığı halde yeni istihdam sahaları oluşturulmadığından yüksek işsizlik rakamları belirebilmekte; bu da söz konusu toplumlarda suç, intihar, protesto eylemleri vb. hadiselerin artmasına neden olmaktadır. Can ve Avcı'nın 2019 yılında yayımladıkları araştırmaya göre "nüfusun eğitim seviyesinin yükseltilememesi, hatalı kaynak kullanımı ve gereksiz harcamalar, üretim ve verimliliğin artırılmaması, araştırma ve geliştirmeye gereken önemi vermeden ihtiyaçların ithalat ile karşılanması (Can & Avcı, 2019)" gibi faktörlerin varlığı nedeniyle demografik fırsat penceresi dönemi bir demografik kriz penceresine dönüşebilir. Aynı araştırmacılar, diğer koşullar yerine getirilmeden salt faal nüfus miktarındaki artışın ekonomik büyüme için yeterli olmadığını ifade eder (Can & Avcı, 2019).

Söz konusu sürecin günümüzde olduğu kadar tarihte de örnekleri mevcuttur. Sözelimi, sosyal güvenlik sisteminin 19. yüzyılın sonlarına doğru ilk defa Almanya'da görülmesinin altında demografik kriz penceresinin yıkıcı tesirlerinin hafifletilmesinin ve 18. yüzyılın sonlarına doğru Fransa'da yaşanmış olan ayaklanma ile devrim korkusunun yattığı tespit edilmiştir. Bu sistem Otto von Bismarck tarafından tasarlanmış, engellilik ve yaşlılık sigortası kanunlarının kabulüyle yukarıdan aşağıya hayata geçirilmiştir (Gemeinhardt, 2008; Schmid, 2012). Sosyal devlete doğru uzanan bu gelişmelerin temelinde, siyasi ve toplumsal elitlerin ayrıcalıklı konumlarını koruyabilme düşüncesi yatmaktadır (Schmid, 2012). Bismarck, hayata geçirdiği sosyal güvenlik politikasını, sosyal demokrasiyi ve sosyalist sendikaları zayıflatmanın bir aracı olarak kullanmıştır (Schmid, 2012). Nitekim sözü geçen dönemin sosyalist ideolojinin etkisiyle Avrupa'daki işçi, işsiz, yoksul, genç, yaşlı, kadın ve

köylülerin gittikçe ağırlaşan hayat şartları karşısında seslerini yükseltmeye başladıkları yıllara karşılık geldiği görülmektedir. Ayrıca günümüzde geçiş sürecinin beşinci evresini yaşamakta olan Almanya için, bahse konu yılların çalışabilir nüfus miktarının yükselmeye başladığı (muhtemelen 3. evrenin sonu 4. evrenin başı) döneme denk geldiği tahmin edilmektedir. Zira Thompson'a göre, Almanya'nın da nüfusu, 19. yüzyılın son ve 20. asrın ilk senelerinde şimdiki kadar görülmemiş bir şekilde artmıştır (Thompson, 1929; Thompson, 1931). Thompson'un bu tespiti, 15-64 yaş grubunun daha önce olmadığı kadar arttığının bir kanıtı olarak değerlendirilebilir. Üstelik aynı dönemde, demografik kriz penceresinin negatif tesirleri sonucunda artan işsizlik sebebiyle 70 olarak tasarlanan emeklilik yaşı 65'e düşürülmüştür (Ehrenstein & Neumann, 2010).

Demografik kriz penceresine dönüşen sürece dair günümüzden de birçok örnek tespit edilmiştir. Tansel'e (2012) göre çalışma çağındaki nüfusun diğer gruplara nazaran artmasıyla açılan fırsat penceresini, Latin Amerika ülkeleri verimli kullanamamışlardır. Örneğin Brezilya, Doğu Asya ülkelerinin yaptığını başaramamıştır. Ülke, temel eğitim ve ortaöğretim yerine yükseköğrenime öncelik verme politikası nedeniyle gelir ve eğitim eşitsizliğinin artışına yol açmıştır (De Ferranti vd., 2003 akt. Tansel, 2012, s. 38). Oysa Güney Kore'de, salt 1970-1989 döneminde temel eğitime yapılan reel harcamalar %355 arttırılmış; daha 1987'de ortaöğretimdeki okullaşma oranında cinsiyet eşitliği de sağlanarak %88 düzeyine ulaşılmıştır (Tansel, 2012). Veriler, eğitime doğru zaman ve düzeyde büyük yatırımlar yapılmasının sürecin bir fırsat penceresi şeklinde gerçekleşmesini sağlayabildiğini göstermektedir.

Birkaç olumlu örnek dışında, toplumların çoğu iktisadi bakımdan gelişmemektedir. Coğrafi yapı, insan kaynağı, jeopolitik şartlar vb. faktörlerin uygunluğuna rağmen Brezilya da özel dönemi demografik kriz penceresi şeklinde geçirmektedir. Brezilya nüfusunun oluşturan yaş grupları, optimum düzeye 2000'lerde erişmiştir. Çünkü 0-14 yaş grubunun toplam nüfusa oranı ancak 2000'den 2010'a doğru %30'un altına inmiş; 15-64 yaş grubu ise %64,81'den %70 civarına yükselmiştir (Şekil 1). Aynı dönemin 2030'u takip eden yıllarda sona ereceği tahmin edilmektedir. Zira 2030 senesi %13,56'lık yaşlı nüfus oranıyla, nüfus yaşlanmasının bundan çok kısa bir süre sonra gerçekleşeceğine işaret etmektedir (Şekil 1).



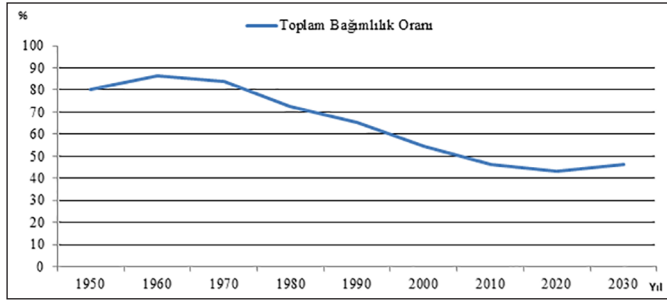
Şekil 1. Brezilya'da Yaş Gruplarının Toplam Nüfusa Oranı (%).

Figure 1. Ratio of Age Groups to Total Population in Brazil (%).

Kaynak: United Nations Department of Economic and Social Affairs, (2019) verilerine göre oluşturulmuştur.

Brezilya için 1960'ta %86'nın da üzerinde ölçülen toplam bağımlılık oranının uzunca bir süre oldukça yüksek (%70 üstü) seyrettiği tespit edilmiştir. Aynı değer ancak 2000'den sonra

%50'lere (%54,3) düştüğü, 2010'dan itibaren ise %40'lara gerilediği anlaşılmıştır. Buradan, aktif kabul edilen her 100 bireyin 1960 yılı itibarıyla 86,2 kişiye; 2000 yılına gelindiğinde her 100 çalışanın 54,3 kişiye; 2010'da ise 46,3 kişiye baktığı sonucu çıkmaktadır (Şekil 2).

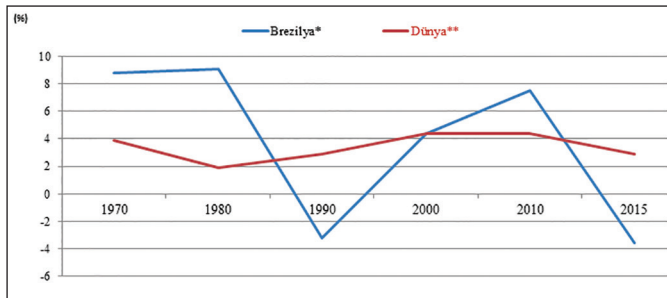


Şekil 2. Brezilya'da Toplam Bağımlılık Oranı.

Figure 2. Total Dependency Rate in Brazil.

Kaynak: United Nations Department of Economic and Social Affairs, (2019) verilerine göre oluşturulmuştur.

Brezilya'nın GSYİH ve işsizlik değerleri, fırsat penceresinin kapalı olduğu 1970'te yıllık GSYİH büyüme oranı %8,77 iken, dünyada %3,9; 1980'de %9,11 iken, dünyada %1,9'dur (Şekil 3). Görüldüğü gibi özel dönem başlamadan önce Brezilya'nın GSYİH büyüme oranı dünya ortalamasının epey üzerindedir. Lakin bu çalışmada demografik kriz penceresi olarak isimlendirilen sürece yaklaşırlarken görüntünün ülke aleyhine evrildiği tespit edilmiştir. Örneğin 1990'da Brezilya'da % -3,2'lik oranın dünyada %2,9; 2015'te % -3,54'lük değer dünyada yine %2,9 olduğu saptanmıştır (Şekil 3). Toplam bağımlılık oranı hesabında 15-64 yaş grubu içinde bulunan her bireyin istihdam edildiği kabul edilir. Lakin hakikat böyle değildir. 15-64 yaş grubunu oluşturan kişi sayısının en yüksek değere erişmesi; işveren veya sermaye ya da kurumlar açısından bir fırsat olarak değerlendirilmekteyken; aynı durum, zikredilen yaş grubunu oluşturan bireylerin çoğu için bir krize dönüşebilir. Çünkü çalışma çağındaki nüfusun arttığı böylesi bir dönemde; istihdam arzı olmadığından iş bulamayan, özelleştirmelerle varolan işini kaybeden veya iş aramaktan vazgeçen insan sayısında önemli artışlar da olabilir.



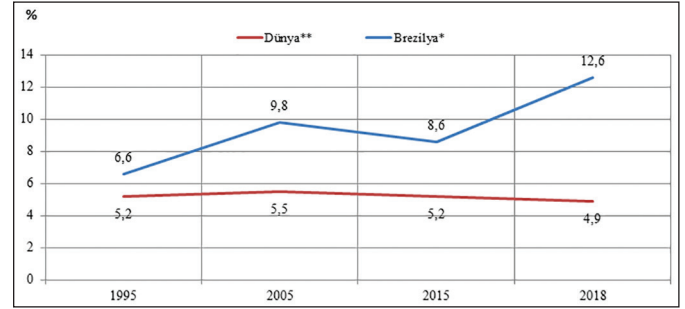
Şekil 3. Karşılaştırmalı Yıllık GSYİH Büyüme Oranı (Brezilya/Dünya).

Figure 3. Comparative Annual GDP Growth Rate (Brazil/World).

Kaynak: (*) World Bank, (2019e) verilerinden derlenmiştir. (**) World Bank, (2019a) verilerinden derlenmiştir.

Meseleye bu açıdan bakıldığında, Brezilya için demografik kriz penceresi olduğu düşünülen sürecin başlangıcına doğru; yani 1995 yılında, işsizlik oranı %6,6 iken aynı değer dünyada %5,2 şeklinde gerçekleştiği görülür (Şekil 4). Pencerenin açılmasından sonraki dönemde farkın Brezilya aleyhine bir hayli arttığı; sözelimi 2005'teki işsizlik oranının dünya ortalaması %5,5 iken, aynı değer Brezilya'da %10 civarına (%9,8) çıktığı gözlenmektedir. Farkın 2018'de artmaya devam ettiği (%4,9'a

mukabil %12,6) tespit edilmiştir (Şekil 4). Dahası Brezilya Coğrafya ve İstatistik Enstitüsü (IBGE) tarafından 29 Mart 2019'da yayımlanan rapora göre; işsizlik, Kasım 2018-Şubat 2019 arasında 892 bin kişi daha artarak 13,1 milyon kişiye erişmiştir (Agencia Brasil, 2019). Bu veri, işini kaybeden insan sayısına karşılık geldiğinden önemlidir. İşsiz olup da iş aramaktan vazgeçenlerin sayısının 65,7 milyon kişi düzeyine çıktığı ve söz konusu rakamın tarihi bir rekor olduğu ifade edilmektedir (Agencia Brasil, 2019). Bir görüşe göre de ülke, dijitalleşme sürecine hızlıca girdiğinden daha çok insan işini kaybedeceği halde işgücü piyasasında patlayacak bombanın henüz farkında değildir (Deutsche Welle, 2019).

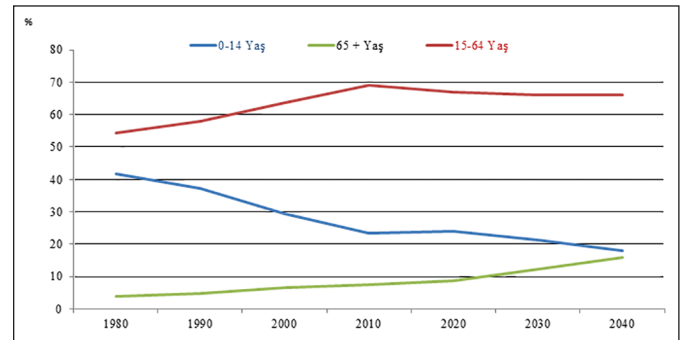


Şekil 4. Karşılaştırmalı İşsizlik Oranı (Brezilya/Dünya).

Figure 4. Comparative Unemployment Rate (Brazil/World).

Kaynak: (*) International Labour Organization, (2019). (**) World Bank, (2019f).

Demografik kriz penceresinin yarattığı olumsuzluklar, dünyanın birçok gelişmekte olan ülkesinde görülmektedir. Latin Amerika'da olup da demografik geçişin sunduğu aynı dönemi yaşamakta olan Arjantin ve Venezuela'da durum daha vahimdir. Zira Arjantin'in 2001'in sonlarına doğru ciddi bir ekonomik krizin pençesinde olduğu; gelirinin 3 yıldır azaldığı; işsizliğin çok arttığı ve muazzam bir borç birikimi altında ezildiği açıktır (Acemoğlu & Robinson, 2019). Aynı durumun Venezuela'da da seyrettiği, şiddet ve yağma olayları ile kitlesel gösterilerin yaygın kazandığı bilinmekte; "buradaki insanların yol, iş, eğitim gibi en temel kamu hizmetlerine susamış durumda olduğu (Acemoğlu & Robinson, 2019)" değerlendirilmektedir. Hatta dünyanın farklı bölgelerinde yer alan, ancak demografik bakımdan benzer geçişi yaşamakta olan Kuzey Afrika ve Ortadoğu ülkelerinde (Tunus gibi) demografik kriz penceresinin etkileri daha yıkıcıdır. Tansel'in 2012'deki çalışmasında demografik fırsat penceresinin Tunus'ta 2005'te açıldığı ve 2035'te kapanacağı vurgulanmaktadır (Tansel, 2012). Özel dönemin başlaması için gereken değerlerin 2000'li yıllarda ve özellikle 2010'a doğru (%70'e yakın aktif nüfus; % 23 civarında genç nüfus; %7'ye yakın yaşlı nüfus) vuku bulduğu görülmektedir (Şekil 5).

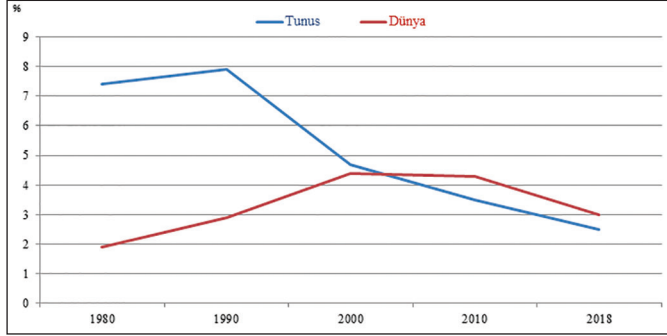


Şekil 5. Tunus'ta Yaş Gruplarının Toplam Nüfusa Oranı.

Figure 5. Ratio of Age Groups to Total Population in Tunisia.

Kaynak: United Nations Department of Economic and Social Affairs, (2019) verilerine göre oluşturulmuştur.

Tunus'ta, özel dönemin henüz başlamadığı 1980'de, yıllık GSYİH %7,4; 1990'da ise %7,9'dur (Şekil 6). Aynı kıstas dünyada 1980'de %1,9; 1990'da %2,9 oranındadır (Şekil 6). Görüldüğü gibi Tunus'taki GSYİH büyümesi, dünyanın epey üzerindedir. Ancak özel dönemin başlamasıyla, oranlar aşağıya hareket etmiştir. Örneğin pencerenin açıldığı 2010'a doğru, Tunus'taki büyümenin %3,5'e düştüğü, dünyadaki ortalamanın %4,3 olduğu; 2018'de ise oranın daha da inerek %2,5'e mukabil %3'lük bir seyir izlediği saptanmıştır (Şekil 6).

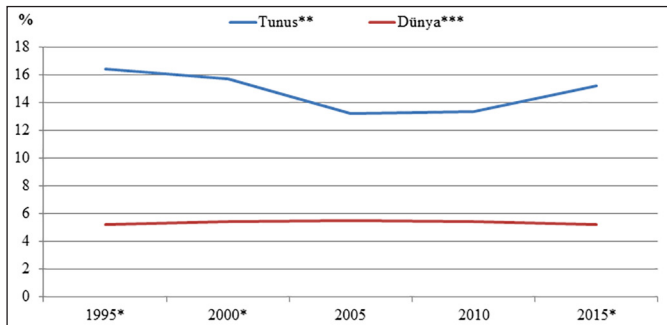


Şekil 6. Karşılaştırmalı Yıllık GSYİH Büyüme Oranı (Tunus/Dünya).

Figure 6. Comparative Annual GDP Growth Rate (Tunisia/World).

Kaynak: United Nations Department of Economic and Social Affairs, (2019) verilerine göre oluşturulmuştur.

Ülkenin işsizlikte dünya ile mukayesesinde; demografik geçişin her aşamasında, dünyanın birkaç katı olduğu görülmektedir (Şekil 7). Örneğin 1995'te %16,4; 2000'de %15,7; 2005'te %13,2 olan işsizlik dünyada sırasıyla %5,2; %5,4 ve %5,5 düzeyindedir (Şekil 7). Demografik kriz penceresinin açılmasıyla, değerlerin yükselme eğilimine girdiği gözlenmiştir. 2010'da %13,3 olan işsizlik oranı (Şekil 7) sadece ülkenin değil, bölgenin de siyasi tarihi ile siyasi coğrafyasını değiştiren kitlesel gösterilerin yaşandığı 2011'de takriben %19 (%18,7) düzeyine çıkmıştır (World Bank, 2019c). Dahası, aynı sene genç işsizlik oranı %42,3 ile çok yüksek bir seyir göstermiştir (International Labour Organization, 2019). Bu veriler, ülkede açılanın kriz penceresi olduğunu gösteren ikinci delil olarak değerlendirilebilir.



Şekil 7. Karşılaştırmalı İşsizlik Oranı (Tunus/Dünya).

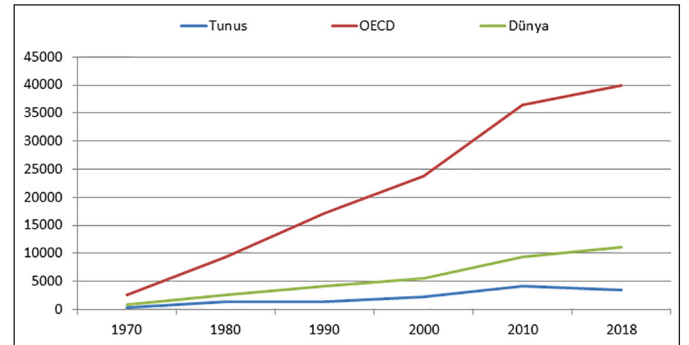
Figure 7. Comparative Unemployment Rate (Tunisia/World).

Kaynak: (*) World Bank, (2019c). (**) International Labour Organization, (2019). (***) World Bank, (2019f).

Nitekim Kuzey Afrika ve Ortadoğu'da insanların ölmesi, rejimlerin değişmesi, savaşların başlaması, küresel terörizm, ortaya çıkan otorite boşluğu nedeniyle yakın tarihte ender görülen cinayetlerin/vahşetin yaşanması vb. hadiselerin ateşlendiği ilk ülke Tunus olmuştur. Kuşkusuz meydana gelen olayların tek nedeni demografik kriz penceresi değildir. Hadiselerin jeopolitik, ideolojik, ekonomik, teolojik (mezhepsel), bazı bölgelerin siyasi coğrafyasını yeniden dizayn etme projeleri (Büyük Orta-

doğu Projesi "BOP" ve Genişletilmiş Ortadoğu Projesi "GOP" gibi) vb. birçok sebebi vardır; lakin demografik kriz penceresinin de bu bağlamda ciddi tesirlerinin olduğu açıktır. Zira "ülkede 17 Aralık 2010'da Muhammed Buazizi adındaki işsiz (sokak satıcısı) gencin canına kıymasıyla başlayan kitlesel eylemler, Yasemin Devrimi'ni ateşlemiş ve 1987'den beri Tunus'u yöneten ayrıcalıklı elit 14 Ocak 2011'de devrilmiştir (Acemoğlu & Robinson, 2019)." Bölgedeki diğer ülkelere de hızlıca sıçrayan ve çoğunlukla 'Arap Baharı' şeklinde isimlendirilen, fakat sonuçları ortaya çıktıkça 'Arap Kışı'na dönüştüğü gözlenen gösteri ve eylemlerin Tunus'ta başlamış olması düşündürücüdür. Çünkü 15-64 yaş grubunun maksimuma ulaşması ve aynı kitleye eğitim, istihdam, sosyal adalet vb. olanakların sunulmaması nedeniyle açıldığı değerlendirilen demografik kriz penceresinin; iyi eğitim olanaklarından yoksun, işsiz veya işini kaybetmiş, giderek daha yoksullaşan, harekete geçme potansiyeli olan öfkeli insanlar yarattığı düşünülmektedir.

Kişi başına düşen Gayrisafi Milli Hasıla'nın (GSMH) dünya ve OECD ortalamasıyla mukayese edilmesinden ortaya çıkan sonuç; Tunus'ta kişi başına düşen GSMH'nin, pencerenin açıldığı 2010'dan sonra düşme eğilimine girdiğidir (Şekil 8). Örneğin 1970'te Tunus ile dünya arasındaki fark 527 dolar, OECD ile arasındaki fark 2.378 dolar iken; pencerenin açıldığı 2010'da dünya ile olan fark 5.280 dolara, OECD ile olan fark da 32.336 dolara yükselmiştir (Şekil 8). 2018'de ise ülke ile dünya arasındaki farkın 7.600 dolara, OECD ile olan farkın da 36.507 dolara eriştiği gözlenmiştir (Şekil 8). Neticede izah edilen üç delilin, ülkeyi demografik kriz penceresi tarifinde yer verilen "ulusal yoksullaşma ve toplumsal kargaşa ile çatışma süreci"ne sürüklediği veya Tunus'un sürüklenmesinde çok ciddi rol oynadığı açıktır.



Şekil 8. Karşılaştırmalı Kişi Başına Düşen GSMH (\$).

Figure 8. Comparative GDP per Capita (\$).

Kaynak: World Bank, (2019f).

5.3. Türkiye'de Açık Olan Demografik Fırsat Penceresi midir, Demografik Kriz Penceresi midir?

Türkiye'de 1927'deki ilk resmi nüfus sayımına göre; nüfusun 13,6 milyon olduğu tespit edilmiştir (Türkiye İstatistik Kurumu, 2019b). Türkiye İstatistik Kurumu'na (TÜİK) göre Türkiye nüfusu, 2018 sonunda 82 milyondur (Türkiye İstatistik Kurumu, 2019b). Aradan geçen 91 yılda ülke nüfusu 68 milyon kişi artmıştır ki bu miktar, 1927-2018 arasında nüfusun 5 kat arttığını gösterir. Ayrıca 1935'te 15-64 yaş arası nüfus yaklaşık 8,7 milyon iken; 1950'de 12 milyon civarına; 2000'de 43,7 milyon dolaylarına ve 2018'de 55,6 milyon düzeyine yükselmiştir (Tablo 1). Verilerin anlamlı olabilmesi için 0-14 ile 15-64 yaş grubu farkının tespit edilmesi gerekmektedir. Buna göre 1935'te adı

Tablo 1. Türkiye’de Nüfusun Yaş Gruplarına Göre Dağılımı: 1935-2020
Table 1. Distribution of Population by Age Groups in Turkey: 1935-2020.

Yıl	0-14 yaş		15-64 yaş		65 ve üzeri yaş		Bilinmeyen		Toplam	Genel Bağımlılık Oranı (%)
	Sayı	%	Sayı	%	Sayı	%	Sayı	%		
1935	6.662.593	41,2	8.795.512	54,4	628.041	3,9	71.872	0,4	16.158.018	82,9
1940	7.503.326	42,1	9.668.796	54,3	629.859	3,5	18.969	0,1	17.820.950	84,1
1945	7.421.263	39,5	10.717.968	57,0	626.543	3,3	24.400	0,1	18.790.174	75,1
1950	8.018.479	38,3	12.211.300	58,3	690.662	3,3	26.747	0,1	20.947.188	71,3
1955	9.475.220	39,4	13.729.233	57,1	822.408	3,4	37.902	0,2	24.064.763	75,0
1960	11.427.006	41,2	15.299.311	55,1	978.732	3,5	49.771	0,2	27.754.820	81,1
1965	13.148.624	41,9	16.953.850	54,0	1.242.525	4	46.422	0,1	31.391.421	84,9
1970	14.878.187	41,8	19.152.564	53,8	1.565.696	4,4	8.729	0,0	35.605.176	85,9
1975	16.330.203	40,5	22.086.237	54,7	1.853.251	4,6	78.028	0,2	40.347.719	82,3
1980	17.433.912	39,0	25.022.358	55,9	2.113.247	4,7	167.440	0,4	44.736.957	78,1
1985	19.010.138	37,5	29.432.295	58,1	2.125.908	4,2	96.117	0,2	50.664.458	71,8
1990	19.745.352	35,0	34.265.838	60,7	2.417.363	4,3	44.482	0,1	56.473.035	64,7
2000	20.220.095	29,8	43.701.502	64,5	3.858.949	5,7	23.381	0,0	67.803.927	55,1
2010	18.878.582	25,6	49.516.670	67,2	5.327.736	7,2			73.722.988	48,9
2015	18.886.220	24,0	53.359.594	67,8	6.495.239	8,2			78.741.053	47,6
2020	19.068.237	22,8	56.592.570	67,7	7.953.555	9,5			83.614.362	47,7

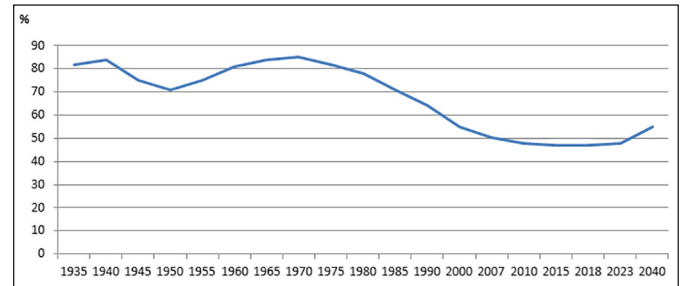
Kaynak: Can & Avcı, 2019, s. 217; Türkiye İstatistik Kurumu, (2021).

geçen yaş grupları arasındaki farkın sadece 2,1 milyon; 1950’de 4,1 milyon; 2000’de 23,4 milyon; 2010’da 30,6 milyon civarında olduğu anlaşılmaktadır (Tablo 1). Rakamlar, Türkiye’de çocuk ölümlerinin azaldığını veya geleneksel demografik rejimden, modern demografik rejime geçildiğini göstermektedir. Nitekim 1935’te takriben 600 bin olan yaşlı nüfus 1950’de 700 bin, 2000’de 3,8 milyon, 2010’da 5,3 milyon ve 2018’de 7,1 milyon civarına erişmiştir (Tablo 1). Bu durum, ülkede ortalama ömür olarak da bilinen doğumda yaşam beklentisi ile medyan yaşın arttığının bir göstergesidir ve bu gösterge, modern demografik rejime geçildiğinin bir diğer delilidir.

Ayrıca ülkenin 1935’te %54,4 aktif nüfusuna karşılık %41,2 genç nüfusu mevcut iken, %3,9 oranında yaşlı nüfusu söz konusudur (Tablo 1). Yani tam manasıyla bir geleneksel demografik rejimden bahsetmek mümkündür ve bu durumun 2000’li yıllara doğru modern demografik rejime evrildiği görülmektedir.

Demografik fırsat yahut demografik kriz penceresinin açılış ve kapanış tarihinin netleşebilmesi için toplam bağımlılık oranının da diğer bir parametre olduğu gerçeği vardır ki; Türkiye’nin bu bakımdan da 2000’li yıllardan sonra optimum değerlere eriştiği gözlenmiştir. Yapılan hesaplamada toplam bağımlılık oranının 1935’te %82; 1965’te %84; 1990’da %64 olduğu görülmüştür (Şekil 9). 1935’te aktif kabul edilen her 100 bireyin 82 kişiye; 1965’te ise 84 kişiye baktığı bir durum söz konusudur. Toplam bağımlılık oranının en yüksek seviyeye eriştiği yılın %85 ile 1970 olduğu görülmektedir (Şekil 9). Hatta 1975’te %82; 1980’de %78; 1985’te %71 ile oldukça yüksek seyreden değerlerin 1990’dan sonra düşmeye başladığı tespit edilmiştir (Şekil 9). Demografik geçişin doğası gereği nüfustaki artış, doğurganlık hızının en düşük seviyeye gerilemesi halinde bile bir müddet daha devam eder. Zira geçmiş dönemdeki yüksek doğurganlık oranının tesirleri hissedilmektedir ve nüfus artış hızı düşme eğilimine girdiğinde, çalışma çağındaki nüfus, bağımlı

nüfusa kıyasla oldukça yüksek kalmaktadır. 15-64 yaş grubunun maksimuma eriştiği yahut toplam bağımlılık oranının en düşük düzeye indiği ve özel dönem şeklinde nitelendirilen süreç başlamış olmaktadır. Meseleye bu açıdan bakıldığında, özel dönemin 2010’da başladığı ve 2040’ta biteceği değerlendirilmektedir. Toplam bağımlılık oranı 2010’da %48’e gerilemiş olup, 2040’ta %55’e çıkacaktır (Şekil 9).

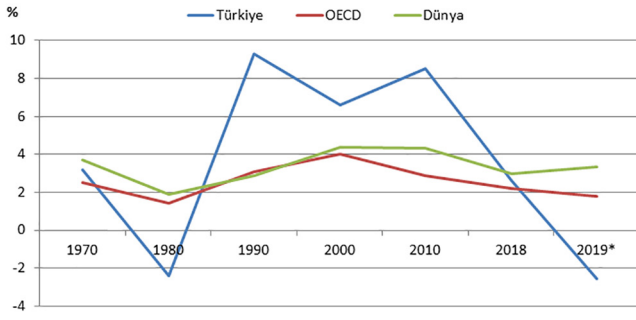


Şekil 9. Türkiye’de Toplam Bağımlılık Oranının Yıllara Göre Dağılımı.

Figure 9. Distribution of Total Dependency Rate by Years in Turkey.

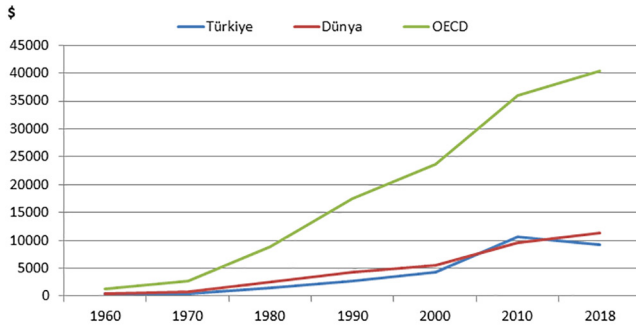
Kaynak: Türkiye İstatistik Kurumu, (2019a). verileri temel alınmıştır.

2010’a kadar Türkiye’nin yıllık GSYİH büyümesi hem OECD hem de dünya ortalamasının oldukça üzerindedir. Örneğin 1990’da Türkiye’de %9,3 olan yıllık GSYİH, OECD’de %3,1; dünyada ise %2,9 şeklindedir (Şekil 10). Söz konusu değerler özel evreye karşılık gelen yıllarda çok düştüğü görülmüştür. 2018’de yıllık GSYİH ciddi bir düşüş yaşayarak %2,6’ya gerilemiştir ki, aynı senenin dünya ortalaması %3; OECD ortalaması %2,2’dir (Şekil 10). Dahası, çalışabilir nüfusun en yüksek düzeye eriştiği yıllara girilmesiyle aynı veri 2019’da % -2,58 ile sıfırın altına inerek küçülmeye başlamıştır (Şekil 10). Dünya ortalamasının aynı sene %3,36 ölçülmesi (Şekil 10), GSYİH’deki küçülmenin dünya genelinde görülmediğinin bir kanıtı ve özel dönemin Türkiye için demografik kriz penceresi şeklinde geçebileceğinin ilk sinyali olarak yorumlanabilir.



Şekil 10. Karşılaştırmalı Yıllık GSYİH Büyüme Oranları (Türkiye/OECD/Dünya).
Figure 10. Comparative Annual GDP Growth Rates (Turkey/OECD/World).
Kaynak: World Bank, 2019b. verileri temel alınarak oluşturulmuştur.
(*) Organisation for Economic Co-operation and Development, (2019c).

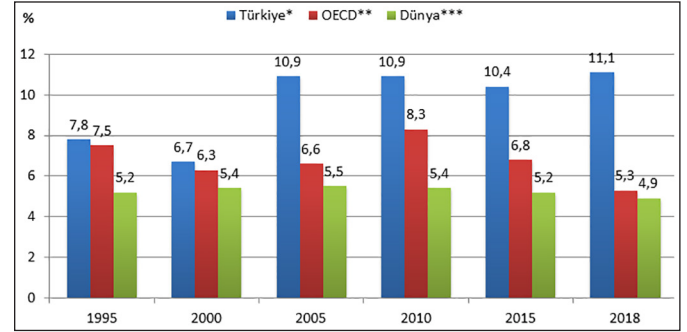
Türkiye’de 2010-2040 dönemi için öngörülen özel evrenin demografik kriz penceresi şeklinde geçme ihtimalinin bulunduğunu gösteren başka veriler de mevcuttur. Bunlar; kişi başına düşen GSYİH, kişi başına düşen GSMH, işsizlik ve genç işsizlik oranları, suç oranları ile intihar vakalarıdır. Nitekim 1960’ta kişi başına düşen GSYİH Türkiye’de 509 dolar ile dünyadan (dünya ortalaması 451 dolardır) fazla, OECD’den (OECD ortalaması 1.348 dolardır) az iken; bu durumun ilerleyen yıllarda değiştiği ve dünya ortalamasının Türkiye’yi geçtiği görülmüştür. Örneğin 1970’te Türkiye’de kişi başına düşen GSYİH 489 dolar iken, dünya ortalaması Türkiye’nin yaklaşık iki misli (803 dolar) olmuştur ve aynı değer OECD’de 2.659 dolardır (Şekil 11). Özel dönemin başladığı 2000’lere doğru Türkiye ile dünya arasındaki fark kapanmış, OECD ile olan fark ise çok fazla açılmıştır. 2010’da Türkiye ile dünya arasındaki fark 1134 dolar ile Türkiye lehine dönmüşken; OECD ile olan fark 25.309 dolar ile OECD lehine evrilmiştir (Şekil 11). Hatta fark -Türkiye aleyhine olacak şekilde-günümüze doğru açılmaya devam etmektedir. Çünkü kişi başına düşen GSYİH 2018’de Türkiye’de 9.311 dolar; dünyada 11.296 dolar; OECD’de ise 40.351 dolar şeklindedir (Şekil 11).



Şekil 11. Karşılaştırmalı Kişi Başına Düşen GSYİH (Türkiye/OECD/Dünya).
Figure 11. Comparative GDP Per Capita (Turkey/OECD/World).
Kaynak: World Bank, (2019b). verileri temel alınarak oluşturulmuştur.

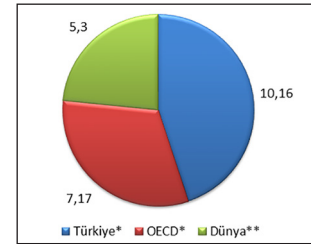
Türkiye’deki işsizliğin 2000’lerden itibaren hem OECD hem de dünya ortalamasının oldukça üzerinde gerçekleştiği görülmüştür. Sözelimi 1995’te, Türkiye’deki işsizlik %7,8 iken; OECD’de %7,5; dünyada %5,2 şeklindedir (Şekil 12). Dikkat edilirse bu dönemde Türkiye ile OECD arasındaki fark sadece %0,3’tür. Ancak 15-64 yaş grubunun en şişkin olduğu döneme yaklaşıldıkça fark ciddi miktarda açılmıştır. Örneğin işsizlik oranı Türkiye’de 2005’te %10,9 şeklinde, 2015’te %10,4 biçiminde 2018’de %11,1 düzeyinde iken; aynı senelerde dünyada %5; OECD’de ise %7 civarında gerçekleşmiştir (Şekil 12). Dahası Türkiye’de 15 ve üstü yaş grubunda işsiz sayısı 2019 yılı Nisan döneminde, geçen yılın aynı dönemine göre 1 milyon 116 bin artarak 4 milyon 202 bin kişi; işsizlik oranı 3,4 puanlık artış ile

%13 olmuştur. Hatta aynı döneme ait tarım dışı işsizlik oranının 3,6 puan yükselerek %15’e yükseldiği de ifade edilmiştir (Türkiye İstatistik Kurumu, 2019a).



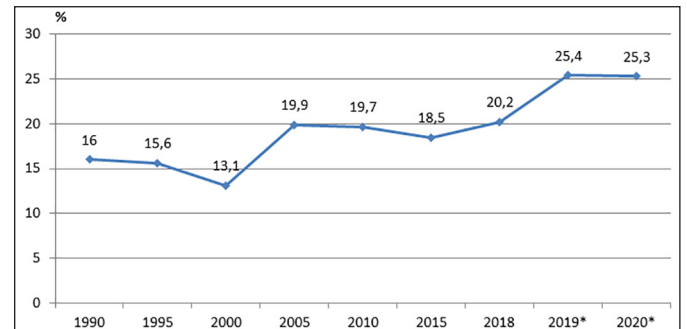
Şekil 12. Karşılaştırmalı Toplam İşsizlik Oranı (Türkiye/OECD/Dünya) (%).
Figure 12. Comparative Total Unemployment Rate (Turkey/OECD/World) (%).
Kaynak: (*) International Labour Organization, 2019.
(**) World Bank, 2019c; Organisation for Economic Co-operation and Development, 2019a.
(***) World Bank, 2019f verilerine göre oluşturulmuştur.

2005’ten günümüze kadarki işsizlik oranı, sürecin demografik kriz penceresine evrildiğini göstermektedir. Zira 2009-2018 arasında Türkiye’de görülen toplam işsizlik, dünya ortalamasının takriben iki katı, OECD’nin 3 puan üzerindedir. 2009-2018 döneminde Türkiye’de işsizlik ortalaması %10,16; OECD’de %7,17; dünyada ise %5,3 oranındadır (Şekil 13). Ülke, yıllık GSYİH’de büyüdüğü halde istihdam yaratmada sıkıntılar yaşamaktadır.



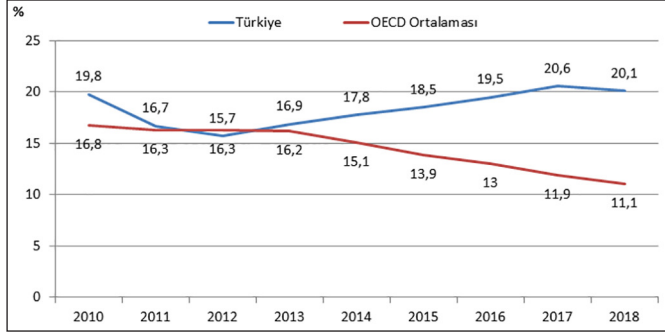
Şekil 13. 2009-2018 Dönemi Toplam İşsizlik Oranı Mukayesesi (%).
Figure 13. 2009-2018 Total Unemployment Rate Comparison (%).
Kaynak: (*) Organisation for Economic Co-operation and Development, (2019). (**) World Bank, (2019d). verileri temel alınarak oluşturulmuştur.

Türkiye’nin genç işsizlik verilerine bakıldığında 1990-2000 arasındaki beşer yıllık periyotlarda, oranların %13 ila %16 arasında değiştiği; pencerenin açık olduğu evrelerde %20 ortalamaya eriştiği görülmüştür (Şekil 14). Nisan 2019’da genç işsizlik oranı, geçen yılın aynı dönemine göre 6,3 puanlık artışla %23,2’ye çıkmış (Türkiye İstatistik Kurumu, 2019a); bu durum, sürecin demografik kriz penceresine dönüşmekte olduğuna dair işaretlere yenisini eklemiştir.



Şekil 14. Türkiye’de Genç Nüfus (15-24 Yaş) İşsizlik Oranı.
Figure 14. Young Population (15-24 Age) Unemployment Rate in Turkey.
Kaynak: International Labour Organization, (2019); (*) Türkiye İstatistik Kurumu, (2021). verileri temel alınarak oluşturulmuştur.

OECD ülkeleri ile karşılaştırıldığında, Türkiye’de görülen genç işsizlik oranlarının 2013’ten itibaren düzenli arttığı; OECD’deki oranların ise istikrarlı düştüğü tespit edilmiştir. Türkiye’de 2012’de %15,7 ölçülen oran, 2015’te %18,5’e, 2018’de %20,1’e erişmişken; OECD için 2012’de %16,3 olan veri, 2015’te %13,9’a, 2018’de ise %11,1’e düşmüştür (Şekil 15).



Şekil 15. Karşılaştırmalı Genç Nüfus (15-24 Yaş) İşsizlik Oranı.

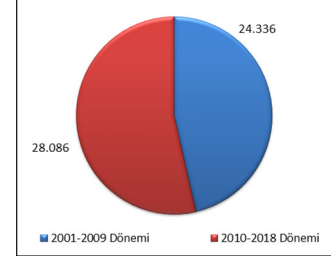
Figure 15. Comparative Young Population (15-24 Ages) Unemployment Rate. **Kaynak:** Organisation for Economic Co-operation and Development, (2019b). verileri temel alınarak oluşturulmuştur.

Özel dönemin, Türkiye’de takriben 20 yıl daha devam edeceği öngörülmektedir. Bu vesileyle çalışma çağındaki nüfusun yaklaşık 20 yıl daha artacağı yahut en azından hâlihazırdaki miktarını koruyacağı açıktır. Bu süre içinde yaşlı nüfusun giderek yükselmesi beklenmektedir ki, bu durum ciddi bir problemin habercisi olabilir. Zira yaşlı nüfusun artması ile emeklilik ve sağlık harcamalarının da arttığına yönelik birçok yayın mevcuttur. Üstelik hâlihazırda Türkiye’de yaşlılık ile ilgili birimleri bulan sağlık kuruluşlarının sayısı son derece az iken; bakımevi ve/veya huzurevi olarak tanımlanan tesislerin toplam kapasitesi ise salt 24.660’dır (Avcı, 2014). Nüfus projeksiyonlarında da ifade edildiği gibi 2040’ta yaklaşık 16,5 milyon (16.373.969 kişi) yaşlının olacağı (Türkiye İstatistik Kurumu, 2019b) düşünüldüğünde, 20 sene daha devam edecek süreç, yeni fakat ciddi problemler getirebilir. İşsizlik, düşük ücretlerin neden olduğu yoksullaşma vb. olumsuzluklara, yaşlıların ihtiyaçlarının giderilememesi gibi yeni problemler eklenecektir.

Bilindiği gibi Durkheim, toplumların hem ekonomik bunalım hem de aşırı refah dönemlerindeki intihar oranlarında artışların olduğunu belirtir ve 1783’te Viyana’da, 1882’de Paris’te ekonomik bunalımla birlikte intiharların arttığını ifade eder (Durkheim 1986; Mutluer, 2000). İntihar ve işsizlik arasındaki ilişki, işsizliğin diğer sosyoekonomik sorunlarla olan ilişkilerinden daha önemlidir. Zira özellikle büyük iktisadi krizlerin yaşandığı dönemlerde ekonomideki çöküşlerle birlikte işsizliğin arttığı ve bunun bir sonucu olarak intihar oranlarının da yükseldiği görülür (Özer & Topal, 2017). Son zamanlarda yapılan bir çalışma işsizlik ve intihar ilişkisini somut olarak kanıtlamış, iki olgu arasında çok vahim bir tablo ortaya çıkarmıştır. Bu araştırmanın sonucuna göre, dünya üzerinde her yıl 45 bin birey işsizlik nedeniyle intihar etmektedir (Tunalı & Özkaya, 2016). Bir başka çalışmada işsizliğin intihar riskini arttırdığı; işsizlik süresi arttıkça intihar girişimi riskinin de arttığı ifade edilmiştir (Harmancı, 2015). Türkiye üzerine yapılan bir ampirik çalışmada ise, intihar vakalarının genç işsizliğine bağlı olarak derinleştiği ortaya konulmuştur (Özer & Topal, 2017).

Tunalı ve Özkaya 2016’daki çalışmalarında; Türkiye’de de özellikle ekonomik daralma yıllarında evvela işsizlik rakamlarının,

ardından intihar olaylarının arttığı sonucuna erişmişlerdir (Tunalı & Özkaya, 2016). Örneğin 1993’te 1.229 intihar vakası görülürken bu sayı ekonomik krizin yaşandığı 1994’te 1.536’ya çıkmış; 2000’de 1.802 intihar vakası görülürken, 2001 krizi nedeniyle işsizlik oranlarındaki 4,2 puanlık artışa paralel olarak sayı 2.584’e yükselmiştir. Nitekim 2001-2009 döneminde Türkiye’de toplam 24.336 intihar vakası kayıtlara geçmişken; 2010-2018 döneminde aynı sayının 3.750’lik artış göstererek 28.086’ya yükseldiği belirlenmiştir (Şekil 16).



Şekil 16. Türkiye’de İntihar Sayısı Dönemsel Mukayesesi.

Figure 16. Periodic Comparison of Suicide Numbers in Turkey.

Kaynak: Türkiye İstatistik Kurumu, (2019b) verileri temel alınmıştır.

Kesbiç ve Dündar 2017’deki çalışmalarında, “işsizlik oranında meydana gelen değişimlere suçun pozitif yönde tepki verdiği (Kesbiç & Dündar, 2017)” sonucuna ulaşmışlardır. Örneğin Almanya’da 2005-2009 dönemini kapsayan bir araştırmada ortaya çıkan sonuç, “düşük suç oranına sahip bölgelerde suç üzerinde işsizliğin yüksek oranda etkisinin olduğu (Kesbiç & Dündar, 2017)”; İtalya için 2000-2005 dönemi verilerinin kullanıldığı diğer araştırmada, işsizlik oranı olarak genç işsizlik oranına yer verilirken, suç türleri olarak hırsızlık, gasp, yolsuzluk ve toplam suç oranlarına yer verilmiş ve işsizlik oranının tüm suç türleriyle pozitif ilişkili olduğu belirlenmiştir (Kesbiç & Dündar, 2017). Durum gelişmiş ülkelerde böyleyken, gelişmekte olan ülkelerde nasıldır? Bu sorunun yanıtı da Nijerya ve İran araştırmalarında ortaya konulmuştur. Nijerya için 1996-2005 dönemine ait veriler kullanılarak işsizliğin özellikle toplam suçlar ve silahlı soygunun önemli belirleyicisi olduğu ve bu suç türlerini pozitif etkilediği; İran için 1979-2007 verileri kullanılarak yapılan diğer araştırmada ise işsizliğin suç üzerindeki uzun dönem etkisinin, gelir eşitsizliğinin suç üzerindeki etkisinden daha fazla olduğu tespit edilmiştir (Kesbiç & Dündar, 2017).

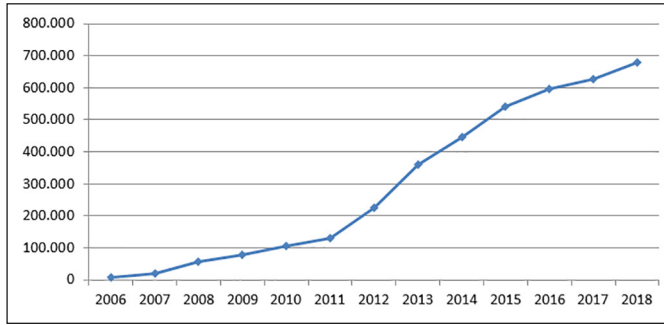
Türkiye’deki durumun da sözü geçen tespit ve sonuçlarla uyumlu olduğu görülmüştür. Örneğin 1998’de Türkiye’deki kayıtlara geçmiş hükümlü ve tutuklu sayısı 66.096 iken, 1999’da salt 1.580 artarak 67.676 olmuştur (Türkiye İstatistik Kurumu, 2019b). Cezalarda 10 yıl indirim öngören, 21/12/2000 tarih ve 4616 numaralı kanun (Türkiye Büyük Millet Meclisi, 2000) ile 21/05/2002 tarih ve 4758 sayılı yasanın yürürlüğe girmesi (Türkiye Büyük Millet Meclisi, 2002) ve kapsamın genişlemesi ile 2000 ve 2002’de istisnai bir durum yaşanmış; 1999’da 67.676 olan tutuklu ve hükümlü sayısı, 2000’de 17.048 azalarak 50.628’e düşmüş (Tablo.3); 2002’de ise kapsamın genişlemesiyle bir miktar tutuklu ve hükümlü daha salıverilmiştir. Dikkat edilirse, ekonomik krizin meydana geldiği 2001’de, bir önceki yıldaki affa rağmen hükümlü ve tutuklu sayısı 55.804’tür (Tablo.3). Dahası 1999 ila 2009 arasındaki 11 yıllık sürede, Türkiye’de hükümlü ve tutuklu sayısı 67.676’dan 115.920’ye erişmiş ve 48.244 kişilik bir artış sergilemiştir. Oysa 2010’dan 2017’ye kadarki 8 yıllık dilimde, kitle 120.194’ten 232.340’a yükselmiş ve fark 112.146 kişiye erişerek önceki 11 yılın yaklaşık 2,3 misli artmıştır.

Tablo 2. Türkiye’de Hükümlü ve Tutuklu Bireylerin Yıllara Göre Dağılımı.**Table 2.** Distribution of Convicted and Arrested Individuals in Turkey by Years.

1999-2009 Dönemi		2010-2017 Dönemi	
Yıl	Toplam	Yıl	Toplam
1999	67.676	2010	120.194
2000	50.628	2011	128.253
2001	55.804	2012	136.638
2002	59.512	2013	144.098
2003	63.796	2014	158.690
2004	58.016	2015	177.262
2005	55.966	2016	200.727
2006	70.524	2017	232.340
2007	90.732		
2008	103.435		
2009	115.920		

Kaynak: Türkiye İstatistik Kurumu, (2019b). verilerinden yararlanılarak hazırlanmıştır.

Denetimli Serbestlik Kanunu’ndan yararlanma uygulamasının hayata geçirildiği 2006’da 7.185 denetim yapılmışken, 2018’de aynı değer 670.994’lük artışla 678.179’a ulaşmıştır (Şekil 17).

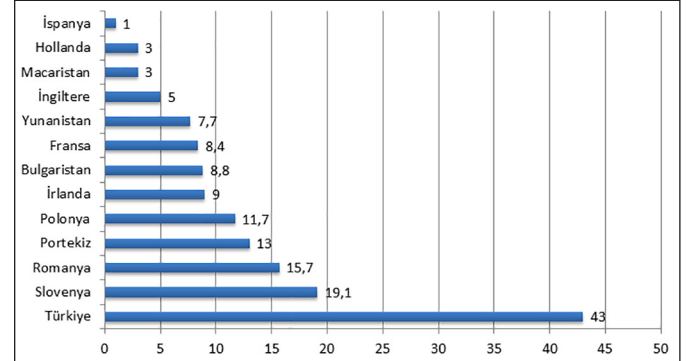
**Şekil 17.** Denetimli Serbestlik Müdürlüklerine Gelen Karar Sayısı.**Figure 17.** Number of Decisions Received by Probation Directorates.

Kaynak: Adalet Bakanlığı Denetimli Serbestlik Daire Başkanlığı, (2019). verileri temel alınmıştır.

Sürecin demografik kriz penceresine evrildiğini gösteren son veri, çalışanların ücretlerindeki erime yani yoksullaşmadır. İstihdam edilenlerin gelirlerinin yabancı para karşısında gittikçe gerilemesi ve asgari ücretle çalışanların artması durumunda bir yoksullaşmadan bahsetmek mümkündür. Asgari ücret, en düşük gelire denktir ve asgari ücretli miktarı ne kadar artarsa genel yoksulluk da o denli artacaktır. Bu bağlamda 2010’un ikinci altı ayında asgari ücretli bir çalışanın eline ayda 658,95 lira geçmektedir; aynı sene dolar kuru ortalamasının 1,500 lira olduğu göz önüne alındığında, bu rakamlar 439 dolara denk gelmektedir. 2018’de asgari ücret net 1.603,12 liraya; dolar kuru ortalaması da 4,813 liraya erişmiştir ki; zikredilen rakamların 333 dolara karşılık geldiği hesaplanmıştır. 2020 yılının Ağustos ayında asgari ücret net 2.324,77 lira (Aile, Çalışma ve Sosyal Hizmetler Bakanlığı, 2020), dolar kuru 7.2792 lira (Türkiye Cumhuriyet Merkez Bankası, 2020) şeklinde görülmüş olup, bir aylık asgari ücret 319 dolara eşittir. 2022 yılının Mayıs ayında ise asgari ücret net 4.253,40 lira (<https://www.ailevecalisma.gov.tr>, 2022), dolar kuru 15.9492 lira (Aile, Çalışma ve Sosyal Hizmetler Bakanlığı, 2022) ve bir aylık asgari ücret 266,684 dolara eşittir.

Görüldüğü gibi 2010’dan 2022’ye kadar geçen süreçte, gelirden

172,316 dolarlık bir eksilme gerçekleşmiştir. Lakin daha vahim olanı, ülkede istihdam edilenlerin yaklaşık yarısının (%43) asgari ücretle çalışıyor olmasıdır (Şekil 18). Zira diğer ülkelerde asgari ücretlilerin toplam çalışanlara oranı çok daha düşüktür. Örneğin İspanya’da salt %1 olan oran, İngiltere’de %5, Yunanistan’da %7,7; Bulgaristan’da %8,8; Slovenya’da ise %19,1’dir (Şekil 18).

**Şekil 18.** Türkiye ve Bazı Ülkelerde Asgari Ücretli Çalışanların Toplam Çalışanlara Oranı (%).**Figure 18.** The Ratio of Minimum Wage Employees to Total Employees in Turkey and Some Countries (%).

Kaynak: Türkiye Devrimci İşçi Sendikaları Konfederasyonu Araştırma Merkezi, (2018) verileri temel alınmıştır.

6. Sonuç

Demografik fırsat penceresinin açık olması iktisadi büyüme için yeterli değildir. Bu çalışmada sürecin, birçok ülkede iktisadi gelişmeden ziyade gerilemeye neden olduğu tespit edilmiştir. Ancak bu tespit katı değildir. Demografik geçiş kaçınılmaz sonucu olan özel dönemi fırsata çevirmeyi başarmış ülkeler bulunmakla birlikte, böylesi ülkelerin dünya genelinde nicelik bakımından çok az olduğu belirlenmiştir. Günümüzün gelişmiş ülkelerini meydana getiren Batı Avrupa ve Kuzey Amerika’da yaşanan ekonomik gelişim, fırsat penceresi ile ilişkilendirilse de aynı ülkelerin gelişiminde en büyük pay Sanayi Devrimi’ne aittir. Nitekim çalışabilir nüfusu yeterli olmadığı halde, İkinci Dünya Savaşı sonrasındaki kalkınma hamlesini ülke dışından getirdiği göçmenlerle gerçekleştiren Almanya gibi örnekler de söz konusudur.

Bu çalışmanın; nüfus coğrafyası, ekonomik coğrafya, sosyoloji, demografi, iktisat, kamu yönetimi, çalışma ekonomisi vb. disiplinlerdeki metinlerde demografik fırsat penceresi şeklinde isimlendirilen özel dönemle alakalı sürece farklı bir perspektif getirdiği düşünülmektedir. Zira yaşanan sürecin, sanayileşme hamlelerini gerçekleştiremeyen toplumlar için fırsat sağlama- dan ziyade krize sebebiyet verdiği örnekleriyle ifade edilmiştir.

Hadiseye bu açıdan bakıp dünyanın en zengin 30 ülkesinin listesi yapıldığında; Sanayi Devrimi’nin etkileriyle uzun vadeli ekonomik büyüme gösteren Batı Avrupa ve Kuzey Amerika’daki ülkeler ile özellikle geçmişte İngiltere’nin kolonisi olan Avustralya ve Yeni Zelanda’nın listede yer alabileceği görülmektedir. Bu ülkelere Japonya, Singapur ve Güney Kore’nin ilave edilebileceği, ancak dünyanın çok daha büyük bir kısmının aynı listeye giremeyeceği açıktır. Dahası en yoksul 30 ülkenin yer aldığı listede de Sahra-altı Afrika ülkelerinin takriben tamamı ile Afganistan, Haiti ve Nepal gibi Afrika’da yer almayan ülkelerin sıralandığı görülür. 50 yıl geriye gidilse en üstte ve en altta yer alan 30 ülkenin birkaç örnek dışında pek değişmediği; hatta 100-150 yıl geriye gidildiğinde bile genel tablonun bu-

güncüyle uyumlu olacağı değerlendirilmektedir (Acemoğlu & Robinson, 2019). Dolayısıyla demografik geçişin sonucu olan özel dönemin, sanayileşmiş toplumlar dışında kalan büyük çoğunluk için; kırsal kalkınma ve sanayileşme hamlelerinin devletçe desteklenmemesi, hatta üstlenilmemesi durumunda fırsat penceresi şeklinde vuku bulmasının mümkün olmadığı görülmektedir. Dahası birkaç örnek dışında (Japonya ve Güney Kore'de sanayileşme hamlesi devlet koruması altında gerçekleşmiştir), dönemin genelde demografik kriz penceresi şeklindeki geçtiğini gösteren birçok vaka bulunmaktadır.

Özel dönemin yaşandığı süreçte iktisaden kalkınmış Avrupa Birliği'nin gelişmiş 19 ülkesine ABD, Kanada, Avustralya, Yeni Zelanda eklendiğinde sayı 23'e çıkmakta; bu ülkelere Japonya, Güney Kore, Singapur, Tayvan ve hatta BM kararıyla kurulan İsrail eklendiğinde aynı sayı 28'e erişmektedir. Sayılan ülkelere -Batı standartlarından çok uzak olduğu halde- Çin eklendiğinde dahi, sayının ancak 29'u bulduğu ortaya çıkmaktadır. Bu durumda dünyanın çok büyük bir kısmında; yani BM'nin geri kalan 164 ülkesi ile DSÖ'nün bir o kadar ülkesinde genel bir yoksulluğun sürdüğü söylenebilir ve bu rakam, özel dönemi fırsata çevirdiği kabul edilen ülkelerin 5,6 mislidir. Üstelik Doğu Avrupa, Latin Amerika ve Asya'nın büyük bir kısmı söz konusu özel dönemi yaşadığı halde iktisaden gelişmemiş; bir kısım ülkede çatışmalar yaşanmış, hatta siyasal rejimler değişmiştir (Venezuela, Tunus, Brezilya, Mısır, Kolombiya, Peru vb.).

Aynı özel dönemden 2010 itibarıyla geçmekte olan Türkiye'de, bugüne kadar görülen birtakım göstergelerin kaygı verici olduğu gözlenmiştir. Sözelimi yıllık GSYİH büyüme oranının bilhassa 2010'dan sonraki dönemde düştüğü, işsizlik oranının ciddi miktarda arttığı tespit edilmiştir. Dahası işsizliğin suç oranları ve intihar vakaları üzerindeki pozitif etkisine binaen, söz konusu etkinin Türkiye'de de hissedildiği belirlenmiş; çalışan kesimin yoksullaşmakta olduğu, en düşük ücrete karşılık gelen asgari ücretli miktarının olması gerekenin çok üzerinde artış kaydettiği ve zikredilen kesimin toplam çalışanların yaklaşık yarısına denk geldiği tespit edilmiştir. Dolayısıyla ülkede yaşanmakta olan özel dönemin verimli kullanılmadığı ve demografik kriz penceresine evrilmekte olduğu söylenebilir. Nüfus yaşlanmasının henüz gerçekleşmemiş olması ülke için bir kazanımdır. Lakin takriben 20 sene sonra (2040'ta) yaşlı nüfus miktarının %16,4'e yükselmesiyle, zikredilen hadisenin yaşanacağı açıktır ki bu yeni yapı, sosyal güvenlik sistemi üzerindeki baskıları arttıracak ve bugüne kadar görülmeyen yeni problemleri beraberinde getirecektir.

Çıkar Çatışması/Conflict of Interest: Yazar, herhangi bir çıkar çatışması olmadığını beyan eder. The author declares that there is no conflict of interest.

Veri Erişebilirliği/Data availability: Türkiye'ye ait nüfus istatistiklerinin edinilmesinde Türkiye İstatistik Kurumu'nun <http://www.tuik.gov.tr/UstMenu.do?metod=temelist>; diğer ülkelere ait nüfus istatistiklerinin edinilmesinde United Nations Department of Economic and Social Affairs'ın <https://population.un.org/wpp/DataQuery/> adresindeki veriler kullanılmıştır. Turkey's population data came from the Turkish Statistical Institute at <http://www.tuik.gov.tr/UstMenu.do?metod=temelist>. Data for other countries came from the United Nations Department of Economic and Social Affairs at <https://population.un.org/wpp/DataQuery/>.

Kaynakça

- Acemoğlu, D., & Robinson, J. A. (2019). *Ulusların düşüşü güç, zenginlik ve yoksulluğun kökenleri* (45. bs) (F. R. Velioğlu, Çev.) Doğan Kitap.
- Adalet Bakanlığı Denetimli Serbestlik Daire Başkanlığı. (2019). *Denetimli serbestlik istatistikleri*. <http://www.cte-ds.adalet.gov.tr/index.html>.
- Agencia Brasil. (2019). *Taxa de desemprego sobe e fica em 12,4% em fevereiro*. <http://agenciabrasil.ebc.com.br/economia/noticia/2019-03/taxa-de-desemprego-sobe-e-fica-em-12-4-em-fevereiro>.
- Aile, Çalışma ve Sosyal Hizmetler Bakanlığı. (2020). *Asgari ücret*. <https://www.ailevecalisma.gov.tr/tr-tr/asgari-ucret/asgari-ucret-2020/>.
- Aile, Çalışma ve Sosyal Hizmetler Bakanlığı. (2022). *Asgari ücret*. <https://www.csgeb.gov.tr/asgari-ucret/asgari-ucret-2022/>.
- Avcı, S. (2014). Türkiye'de 65 ve üzeri yaştaki nüfusun gelişimi ile mekânsal dağılışı. İçinde *TÜCAUM VIII. Coğrafya Sempozyumu Bildiriler Kitabı*, (ss. 299-308). Ankara Üniversitesi Dil ve Tarih-Coğrafya Fakültesi Yayını. <http://tucaum.ankara.edu.tr/tucaum-viii-cografya-sempozyumu/>
- Barlow, R (1994). Population growth and economic growth: Some more correlations. *Population and Development Review*, 20 (1), 153-165.
- Başkaya, F. (2019). *Çığırından çıkmış bir dünya*. Yordam Kitap.
- Behar, C., Işık, O., Güvenç, M., Erder, S., & Ercan, H. (1999). *Türkiye'nin fırsat penceresi demografik dönüşüm ve izdüşümleri* (TÜSİAD Yayını, Yayın No: TÜSİAD-T/99-1-251), Lebib Yalkın Yayınları ve Basım İşleri A.Ş.
- Bloom, D. E. & Williamson J. G. (1998). Demographic transitions and economics miracles in emerging Asia. *The World Bank Economic Review*, 12 (3), 419-455.
- Blue, L. & Espenshade, T. J. (2011). Population momentum across the demographic transition. *National Institutes of Health Population Development Review*, 37 (4), 721-747.
- Can, B. & Avcı, S. (2019). Demografik fırsat penceresi Türkiye için demografik kriz penceresine dönüşecek mi? İçinde B. Gönengil, T. A. Ertek, İ. Akova & E. Elbaşı (Ed.), 1. *İstanbul Uluslararası Coğrafya Kongresi Bildiri Kitabı*, (ss. 211-222). İ.Ü. Yayını, <https://cdn.istanbul.edu.tr/file/JTA6CLJ8T5/91F6B8D47C6B4BD-4931D653EF90FA100>
- Can, B. & Avcı, S. (2021). Demografik geçiş teorisi açısından Türkiye'nin demografik geçiş aşamaları ve nüfuslanma süreci. *Doğu Coğrafya Dergisi*, 26 (46), 229-252. <https://doi.org/10.17295/ataunidcd.996656>
- Chan, A., Lutz, W. & Robine, J. M. (2005). Guest editors introduction. *Asian Population Studies* 1(2), 147-148. <http://dx.doi.org/10.1080/17441730500317105>
- Clarke, J. I. (1987). *Population geography*. Pergamon Press.
- Davis, K. (1945). The world demographic transition. *The Annals of the American Academy of Political and Social Sciences*, (237) (January), 1-11.
- De Ferranti, D., Perry, G., & Ferreira, F. H. G. (2003). Inequality in Latin America and the Caribbean: breaking with history. *The World Bank Latin American and the Caribbean Studies*.
- Deutsche Welle. (2019). *Perspectivas desoladoras para o desemprego no Brasil*. <https://www.dw.com/pt-br/an%C3%A1lise-perspectivas-desoladoras-para-o-desemprego-no-brasil/a-49086143-0>.

- Durkheim, E. (1986). *İntihar* (Ö. Ozankaya, Çev). Unesco Yayını.
- Ehrenstein, C., & Neumann, P. (2010). *Wie es zur Rente mit 65 kam*. https://www.welt.de/welt_print/politik/article9012150/Wie-es-zur-Rente-mit-65-kam.html.
- Gavrilov, L. A., & Heuveline, P. (2003). *Aging of population*. http://longevity-science.org/Population_Aging.htm.
- Gemeinhardt, A. K. (2008). Bismarck und der weg zur kaiserlichen botschaft. *Seminararbeit*. Fachhochschule für Öffentliche Verwaltung und Rechtspflege in Bayern.
- Hakkert, R. (2007). The demographic bonus and population in active ages. Research Paper 7, IPEA/UNFPA Project RLA5P201: Regional Support to Population and Development in the Implementation of the MDGs in the LAC Region *Brasilia DF*, October, 1-44.
- Harari, Y. N. (2018). *Homo deus (yarının kısa bir tarihi)* (15. bs) (N. T. Poyzan, Çev.). Kolektif Kitap-90, Berdan Matbaacılık.
- Harmancı, P. (2015). Dünyadaki ve Türkiye'deki intihar vakalarının sosyodemografik özellikleri açısından incelenmesi. İçinde *Hacettepe Üniversitesi Sağlık Bilimleri Fakültesi 1. Ulusal Sağlık Bilimleri Kongre Kitabı*, 1 (1), (ss. 1-15).
- Hazine ve Maliye Bakanlığı. (2019a). *Maas istatistikleri/verileri*. <https://www.hmb.gov.tr/bumko-maas-istatistikleri-verileri>.
- Hazine ve Maliye Bakanlığı. (2019b). *Ekonomik göstergeler*. <https://www.hmb.gov.tr/bumko-ekonomik-gostergeler>.
- Hodgson, D. (1983). Demography as social science and policy science. *Population and Development Review*, 9 (1), 1-34.
- Hoşgör, Ş. & Tansel, A. (2010). 2050'ye doğru nüfus bilim ve yönetim: eğitim, işgücü, sağlık ve sosyal güvenlik sistemlerine yansımalar. TÜSİAD Yayını.
- International Labour Organization. (2019). *The leading source of labour statistics*. https://www.ilo.org/ilostat/faces/oracle/webcenter/portalapp/pagehierarchy/Page32.jspx?locale=EN&subject=LU-U&indicator=UNE_DEAP_SEX_AGE_RT&datasetCode=A&collectionCode=YI&_afLoop=1111047032989686&_afWindowMode=0&_afWindowId=null#!%40%40%3Findicator%3D.
- Kaya, V. & Yalçınkaya, Ö. (2014). Nüfus ekonomik büyüme kaynağı olabilir mi? 'en az üç çocuk' politikasına tarihsel bir bakış. *Atatürk Üniversitesi İktisadi ve İdari Bilimler Dergisi*, 28 (1), 165-198.
- Kesbiç, C. Y. & DüNDAR, Ö. (2017). İşsizlik ve suç arasındaki ilişkiye teorik bir bakış. *Manisa Celal Bayar Üniversitesi İktisadi ve İdari Bilimler Fakültesi Yönetim ve Ekonomi Dergisi*, 24 (2), 327-348. <https://doi.org/10.18657/yonveek.335225>
- Kirk, D. (1996). Demographic transition theory. *Population Studies*, 50 (3), 361-387.
- Küçük, B. & Özselçuk, C. (2015). Mesafeli devletten hizmetkâr devlete: AKP'nin kısmi tanıma siyaseti. *Toplum ve Bilim*, (132), 162-190.
- Lee, R. (2003). The demographic transition: three centuries of fundamental change. *Journal of Economic Perspectives*, 17 (4), 167-190.
- Marx, K. & Engels, F. (2011). *Nüfus üzerine*. Sol Yayınları.
- Mutluer, F. G. (2000). *Toplumsal sapma (fonksiyonalist ve sembolik etkileşimci yaklaşımlar)*. Zirve Yayınları.
- Ogawa, N., Kondo, N. & Matsukura R. (2005). Japan's transition from the demographic bonus to the demographic onus. *Asian Population Studies*, 1(2), 207-226. <http://dx.doi.org/10.1080/17441730500317451>
- Organisation for Economic Co-operation and Development. (2019a). *Unemployment rate*. <https://data.oecd.org/unemp/unemployment-rate.htm>.
- Organisation for Economic Co-operation and Development. (2019b). *Youth unemployment rate*. <https://data.oecd.org/unemp/youth-unemployment-rate.htm#indicator-chart>.
- Organisation for Economic Co-operation and Development. (2019c). *GDP and spending*. https://www.oecd-ilibrary.org/economics/real-gdp-forecast/indicator/english_1f84150b-en.
- Özbay, F. (2009). Türkiye'de demografik dönüşüm: yaşlanan bir toplumun karşı karşıya olduğu sorunlar üzerine birlikte düşünmek. *Friedrich Ebert Stiftung ve Boğaziçi Üniversitesi Sosyal Politika Forumu Konferans Sonuç Raporu*.
- Özbay, F. (2015). *Dünden bugüne aile, kent ve nüfus*. İletişim Yayınları 2222, Araştırma-İnceleme Dizisi 369, Sena Ofset.
- Özer, U. & Topal, H. M. (2017). Genç işsizliği, göç, intihar ve boşanma düzeyleri ile ilişkili midir? Türkiye'den ampirik bir kanıt. *Kırklareli Üniversitesi İktisadi ve İdari Bilimler Fakültesi Dergisi*, 6(5), 50-63.
- Partida-Bush, V. (2004). How demographic transition forms demographic bonus and aging process in Mexico. *National Population Council-Mexico CICRED'S SEMINAR*, Paris, France, 23 to 26 February.
- Peng, X. & Cheng, Y. (2005). Harvesting the demographic bonus. *Asian Population Studies*, 1 (2), 189-205. <http://dx.doi.org/10.1080/17441730500317329>
- Possemeyer, I. (2011). Löwen vor dem sprung? *Geo Zeitschrift*. <https://www.geo.de/reisen/reiseziele/3971-rtkl-demografie-loewen-vor-dem-sprung>
- Reher, D. S. (2004). The demographic transition revisited as a global process. *Population Space Place*, (10), 19-41. <https://doi.org/10.1002/psp.313>
- Schmid, J. (2012). Historischer rückblick dossier: Deutsche verhältnisse eine sozialkunde. <http://www.bpb.de/politik/grundfragen/deutsche-verhaeltnisse-eine-sozialkunde/138744/historischer-rueckblick>.
- Seniloli, K. (2004). To take advantage of the demographic window of opportunity or not—that is the question: the case of Fijii. *CICRED'S SEMINAR*, Age-Structural Transitions: Demographic Bonuses, but Emerging Challenges for Population and Sustainable Development, Paris: 23-26 February. <http://www.cicred.org/Eng/Seminars/Details/Seminars/Popwaves/PopwavesSeniloli.pdf>.
- Sertkaya Doğan, Ö. (2018). Türkiye'de 2040 ve 2060 nüfus projeksiyonlarına göre demografik fırsatlar. *TİDSAD (Türk ve İslam Dünyası Sosyal Araştırmalar Dergisi)*, (18), 26-42.
- Sertkaya Doğan, Ö. & Bostan, H. (2019). Türkiye'nin demografik dönüşümü ve nüfus projeksiyonlarına göre fırsatlar. *Doğu Coğrafya Dergisi*, 24 (41), 61-90. <https://doi.org/10.17295/ataunitedc.535018>
- Tansel, A. (2012). *2050'ye doğru nüfus bilim ve yönetim: işgücü piyasasına bakış*. TÜSİAD Yayını.
- Thompson, W. S. (1929). Population. *American Journal of Sociology*, 34 (6), 959-975.
- Thompson, W. S. (1931). *Dünya nüfusunun son temayülleri* (Çev. M. Celal). T.C. Başvekâlet Umum Müdürlüğü Tetkikler Serisi Sayı 2, İstatistik Umum Neşriyatından Sayı 12, Hüsnütabiat Matbaası.

- Tunalı, H. & Özkaya, S. (2016). Türkiye'de işsizlik-intihar ilişkisinin analizi. *Kırklareli Üniversitesi İktisadi ve İdari Bilimler Fakültesi Dergisi*, 5 (2), 56-70.
- Türkiye Büyük Millet Meclisi. (2000). 23 Nisan 1999 tarihine kadar işlenen suçlardan dolayı şartla salıverilmeye, dava ve cezaların ertelenmesine dair kanun. <https://www.tbmm.gov.tr/kanunlar/k4616.html>.
- Türkiye Büyük Millet Meclisi. (2002). 23 Nisan 1999 tarihine kadar işlenen suçlardan dolayı şartla salıverilmeye, dava ve cezaların ertelenmesine dair kanunda değişiklik yapılmasına ilişkin dair kanun. <https://www.tbmm.gov.tr/kanunlar/k4758.html>.
- Türkiye Cumhuriyet Merkez Bankası. (2020). Gösterge niteliğindeki merkez bankası kurları. <https://www.tcmb.gov.tr/wps/wcm/connect/tr/tcmb+tr/main+menu/istatistikler/doviz+kurlari/gosterge+niteligindeki+merkez+bankasi+kurlari/>.
- Türkiye Cumhuriyet Merkez Bankası. (2022). Gösterge niteliğindeki merkez bankası kurları. <https://www.tcmb.gov.tr/wps/wcm/connect/TR/TCMB+TR/Main+Menu/Istatistikler/Doviz+Kurlari/Gosterge+Niteligindeki+Merkez+Bankasi+Kurlari/>.
- Türkiye Devrimci İşçi Sendikaları Konfederasyonu Araştırma Merkezi. (2018). *Asgari ücret gerçeği 2019 raporu*. DİSK-AR Yayını.
- Türkiye İstatistik Kurumu. (2019a). Haber bülteni. <http://tuik.gov.tr/PreHaberBultenleri.do?id=30684>.
- Türkiye İstatistik Kurumu. (2019b). *Temel nüfus ve demografi istatistikleri*. <http://www.tuik.gov.tr/UstMenu.do?metod=temelist>.
- Türkiye İstatistik Kurumu. (2021). *Haber bülteni*. <https://data.tuik.gov.tr/Bulten/Index?p=Isgucu-Istatistikleri-2020-37484>.
- United Nations. (2004). *World population 2300*. Department of Economic and Social Affairs, Population Division, UN Publication.
- United Nations. (2019). *United nations membership*. <https://www.un.org/en/sections/member-states/growth-united-nations-membership-1945-present/index.html#2000-Present>.
- United Nations Department of Economic and Social Affairs. (2019). *World Population Prospects*. <https://population.un.org/wpp/DataQuery/>
- Üner, S. (1972). *Nüfusbilim sözlüğü*. Hacettepe Üniversitesi Yayınları D-17, Mars Ticaret ve Sanayi A.Ş. Matbaası.
- Ünlü, T. (2017). *The demographic window of opportunity and the first demographic dividend: the case of Turkey*. (Publication No: 498893) [Doctoral dissertation, Hacettepe University]. YÖK Tez Merkezi.
- Vallin, J. (2005). The demographic window. *Asian Population Studies*, 1 (2), 149-167. <http://dx.doi.org/10.1080/17441730500317170>
- Van der Ven, R. & Smits, J. (2011). The demographic window of opportunity: age structure and sub-national economic growth in developing countries. *Nijmegen Center for Economics (NICE) Institute for Management Research Radboud University Nijmegen, NICE Working Paper 11(102)*, 1-37.
- Weeks, J. R. (2016). *Population (an introduction to concepts and issues)* (12nd ed.). Cengage Learning.
- WorldBank. (2019a). *World development indicators*. <https://databank.worldbank.org/data/reports.aspx?source=2&series=NY.GDP.MKTP.KD.ZG&country=WLD>.
- World Bank. (2019b). *World development indicators*. <https://databank.worldbank.org/indicator/NY.GNP.PCAP.CD/1f4a498/Popular-Indicators#>
- World Bank. (2019c). *Jobs*. <https://databank.worldbank.org/source/jobs>.
- World Bank. (2019d). *World development indicators*. <https://databank.worldbank.org/data/reports.aspx?source=2&series=SL.UEM.TOTL.ZS&country=WLD>.
- World Bank. (2019e). *Brazil*. <https://dataworldbank.org/country/brazil>.
- World Bank. (2019f). *Unemployment, total (% of total labor force) (modeled ILO estimates)*. <https://data.worldbank.org/indicator/SL.UEM.TOTL.ZS?end=2018&start=1991&view=chart>.
- World Health Organization. (2019). *Countries statistics*. https://www.who.int/choice/demography/by_country/en/
- Yılmaz, C. (2013). Dünya nüfusunun tarihsel gelişim seyri ve günümüzde ulaştığı boyut. *Dernekler Dergisi*, (2), 40-49.
- Yüceşahin, M. M. (2009). Türkiye'nin demografik geçiş sürecine coğrafi bir yaklaşım. *Coğrafi Bilimler Dergisi*, 7 (1), 1-25.
- Yüksel, Y. (2007). *Türkiye'de demografik geçiş süreci ve sosyal politikalar*. (Uzmanlık Tezi). DPT Sosyal Sektörler ve Koordinasyon Genel Müdürlüğü, Yayın No: DPT: 2732, DPT Yayını.
- Yüksel, Y. & Kocaman, T. (2007). Ageing population, social services and assistance in Turkey. *Aile ve Toplum*, 9/3 (12), 57-64.