

Kıyı Peyzajları için Tipolojik Bir Yaklaşım: Antalya Lara, Falez ve Konyaaltı Kıyı Peyzajlarının Analizi

Emrah YILDIRIM ^{1*} , Gamze BANOĞLU ² 

ORCID 1: 0000-0002-1870-4749

ORCID 2: 0000-0003-2761-6000

¹Akdeniz Üniversitesi Mimarlık Fakültesi Peyzaj Mimarlığı Bölümü, 07070, Antalya, Türkiye

²Akdeniz Üniversitesi Mimarlık Fakültesi Peyzaj Mimarlığı Ana Bilim Dalı 07070, Antalya, Türkiye

*e-mail: eyildirim@akdeniz.edu.tr

Öz

Kıyıların ve denizel alanların karakterlerinin analizine dayanan kıyı peyzajı karakter analizi, karanın sürekli etkileşim içinde olduğu su ile analizine imkân vermektedir. Bu çalışmada Antalya'nın doğal ve kültürel tarihi içinde önemli bir yere sahip Konyaaltı, kıyı Falezleri ve Lara kıyılarında öne çıkan peyzaj karakterleri değerlendirilmiştir. Konyaaltı kıyıları boyunca yer alan çakıllı plajı, kıyı gerisinde yükselen Toros dağlarının çevreleme etkisi ile ortaya çıkan olağanüstü manzarası kentin kimlik değerleri arasındadır. Kentin doğu kesiminde yer alan Lara kıyıları enine kumlu plajı, kıyı gerisinde kumulları ve kumul ormanları ile doğal miras niteliği taşımaktadır. Kıyı Falezleri her iki kıyı arasında bağlantılılığı sağlayan ve Antalya'nın kentleşme öncesi kadar doğa tarihi açısından canlı miras niteliğindeki önemli bir kıyı koridorudur. Üç kıyı örneğine peyzaj özellikleri itibarıyla coğrafik açıdan Antalya kentine özgü karakterler sergilemesi bağlamında Konyaaltı Sahili ve Kıyı Gerisi Peyzaj Karakter Alanı, Antalya Kıyı Falezleri Peyzaj Karakter Alanı, Lara Plajı ve Kumulları Peyzaj Karakter Alanı tanımlaması getirilmiştir.

Anahtar Kelimeler: Peyzaj, kıyı, kıyı peyzajı karakter analizi, Antalya

A Typological Approach to Coastal Landscapes: Character Analysis of Antalya, Lara, Falez and Konyaaltı Coasts

Abstract

The coastal landscape character analysis that based on the analysis of the features of the coasts and marine areas allows us to look the coast a whole, where land and water are in constant interaction. In this study, Konyaaltı, Falez and Lara coasts, which play an important role in the natural and cultural history of Antalya, were evaluated with their prominent coastal landscape characters. The pebbly beach along the Konyaaltı coast, and the extraordinary view that emerges with the surrounding effect of the Taurus Mountains rising behind the coast are among the identity of the city. Lara coast, located in the eastern part of the city, is a natural heritage with its transverse sandy beach, sand dunes and dune forests behind. Falezler are important coastal corridor that provides connectivity between both Konyaaltı and Lara coasts and is a living heritage in terms of natural history as much as Antalya's pre-urbanization. Regarding to their geographical characteristics that unique to Antalya city, definitions are made for three site as Konyaaltı Beach and Back Shore Landscape Character Area, Antalya Coastal Cliffs Landscape Character Area, Lara Beach and Sand Dunes Landscape Character Area.

Keywords: Landscape, coast, coastal landscapes characterisation, Antalya

Citation: Yıldırım, E. & Banoğlu, G. (2022). A typological approach to coastal landscapes: Character analysis of Antalya, Lara, Falez and Konyaaltı Coasts. *Journal of Architectural Sciences and Applications*, 7 (2), 813-830.

DOI: <https://doi.org/10.30785/mbud.1121796>



1. Giriş

Peyzaj, bir alandaki doğal ve kültürel özelliklerin tümüdür ve kıyılar/kıyı peyzajları öne çıkan önemli örnekler arasındadır. Her şeyden önce olağan üstü peyzajlar olan kıyılar karakterleri itibariyle diğer alanlardan kolaylıkla ayrılmaktadırlar. Su ve karanın bulunduğu alanlar olan kıyılar, insanlar için çoklu imkânlar sunmaları nedeniyle ideal yerleşim alanları olarak kabul görmüşlerdir. Kıyılar başta balıkçılık ile üretim ortamı, su kaynağı, ulaşım ve ticaret imkânları ile tarih boyunca insanoğluna ekonomik imkânlar sunmuş ve cazibe kaynağı olmuşlardır.

Duru'ya (2001) göre de kıyılar eşsiz güzellikleri ve kente sunduğu katkılardan dolayı tarih boyunca insanların öncelikli yerleşim tercihleri arasındadır. Sundukları doğal güzellikleri, kendilerine özgü peyzaj karakterleriyle özellikle hemen kıyısında bulunan kentlere birçok katkı sunmaktadır. Kıyı kentleri için kıyılar aynı zamanda kent yaşamını etkileyen, insan ve kent arasında bir yaşam alanıdır ve kentin yaşamsal kimliğini belirleyen en önemli unsurdur. Bu açıdan kıyılar deniz, göl ve akarsuların kamu mallarından sayılması zorunluluğu yüzünden birçok ülkede halkın yararlanmasına açık, özel mülkiyete konu oluşturan niteliktedir (Sayan, 1991).

Kay ve Alder (1999) kıyı alanlarını şekillendiren doğal unsurların son derece dinamik olduğunu, zaman ve mekân içinde farklılaşma gösterdiklerini belirtmektedirler. Kıyı alanlarının bir yönetim ve bir ekosistem bölgesi olduğu kadar petrol, su ürünleri, mineraller ve habitatlar için temel bir kaynak, deniz taşımacılığı, turizm, rekreasyon gibi kullanımlar için de oldukça önemli bir alanlar olduğu unutulmamalıdır.

Kıyı dinamik bir yerdir ve dinamizmi etkilere ve değişimlere karşı hassastır (Bird, 2008; Pawlukiewicz ve diğerleri, 2007). Sıklıkla karşılaşılan bu etkiler kıyı peyzajlarını kırılgan hale getirir ve kıyı şeridi çevresel faktörlerden güçlü bir şekilde etkilenir. Kıyı alanlarındaki balıkçılık, petrol, gaz, mineral kumları, mercan ve tuz gibi kaynakları ile ekonomik faaliyetleri yanında büyük ulaşım ve altyapı gelişimleri, limanlar, çeşitli taşıma sistemleri için destek tesisleri, yollar, köprüler, geçitler (Kay ve Alder, 1999). Turistik ve rekreasyonel kullanımlar ile yerleşim kıyı üzerindeki en büyük baskıyı oluşturmaktadır.

Bunların yanı sıra kıyılar içerisinde birçok farklı peyzaj karakterini bünyesinde barındırmaktadır. Çeşitlilik konusunda adeta cennet olan kıyılar, Holdgate ve Syng'e (1993) göre; Dünya nüfusunun büyük bir bölümünü barındırmakta, bu nedenle de kıyı peyzajlarındaki insan etkisi, diğer alanlara göre en yüksek seviyededir.

Olağanüstü manzaraları, peyzaj karakterleri ve doğal özellikleri ile kıyı alanları kendine özgü niteliklere sahiplerdir (Mostafa, 2017). Kıyı alanları, ekolojik özellikleri başta olmak üzere birçok doğal ve kültürel faaliyetler ve alanlar içermesi nedeniyle de yüksek peyzaj değerlerine sahiptir. Bu nedenle kıyı alanları kırsal ve kentsel peyzajın niteliğine ve karakterine önemli katkılarda bulunmaktadır (Cengiz, 2009). Sosyal, ekonomik, kültürel ve daha birçok yönden insanlar için böylesine önem taşıyan ve birçok işlevi olan kıyılar aynı zamanda oldukça hassas ekosistemlerdir.

Peyzaj kalitesi açısından yüksek değere sahip kıyılar alanları Pawlukiewicz ve diğerleri'nin (2007) de belirttiği gibi diğer peyzajlar içerisinde en kırılgan ekosistemlerden biridir. Kıyı peyzajlarının alan kullanım etkilerinden korunması ve planlanmasında ve kıyı peyzajlarının bir bütün olarak ele alınmasında peyzaj karakteri ve peyzaj karakter analizine dayanan peyzaj envanterlerinin kullanılması peyzajı ve çevreyi değerlendirmek için iyi bir araç sunmaktadır (Litton ve Tetlow, 1978; Tudor, 2014). Diğer yandan özellikle Akdeniz bölgesindeki kıyı alanları, yoğun insan kullanımının etkisi altındadır (Atik, 2010) ve bu nedenle hızlı bir değişim yaşamaktadır. Bu nedenle kıyı peyzaj karakterlerinin analizi, doğru bir şekilde anlaşılması ve alan kullanım planlarına doğru bir şekilde aktarılmasına ihtiyaç duyulmaktadır.

Bu çalışmanın amacı, Antalya kentinde seçilen ve çok farklı karakterler sergileyen kıyı peyzajları üzerinden kıyı peyzajlarının tanımlanmasında tipolojik bir yöntem yaklaşımı geliştirerek Lara, Falez ve Konyaaltı kıyı peyzajlarının analizini gerçekleştirmektir. Sonuçları itibariyle çalışmanın kıyı peyzaj karakterlerinin analizi ve değerlendirmesi konusundaki bilgi birikimine katkı sunması beklenmektedir.

2. Materyal ve Yöntem

Çalışma alanı olarak Antalya kenti ve yakın çevresinde bulunan üç farklı kıyı kesimi seçilmiştir. Ülkemizin batı Akdeniz kesiminde bulunan Antalya yaklaşık 640 km'lik bir kıyı uzunluğuna sahiptir. Plaj, kumul, kayalık, lagün gibi çok çeşitli karakterler sergileyen Antalya kıyı peyzajları sahip olduğu doğal özellikler ile 1970'lerden itibaren bölge turizminin cazibe kaynağı olmuştur. Çalışma materyali olarak seçilen ve kent merkezinde yer almalarına rağmen birbirinden çok farklı karakterler sergileyen kent merkezinin batısında Konyaaltı 7,5 km, Karpuzkaldıran ile Konyaaltı plajları arasında uzanan Falezler 17 km, kent merkezinin doğusunda yer alan Lara kıyıları ise 5 km'lik bir kıyı uzunluğuna sahiptir (Şekil 1). Konyaaltı ve Lara kıyıları kentin yoğun olarak kullanılan plajları iken, Falezler kıyı boyunca Antalya'ya özgü yapısı ile kent ve Akdeniz arasında çok özel bir bağ kurmaktadır.

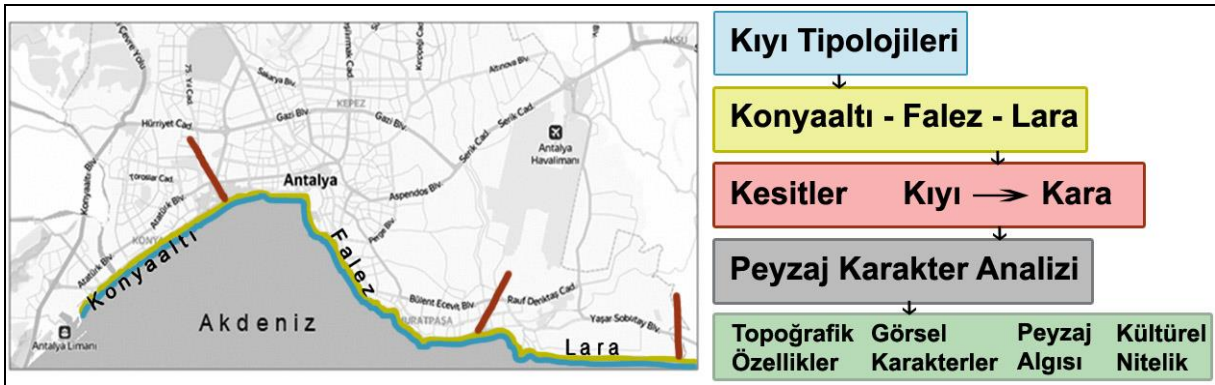


Şekil 1. Çalışma alanı genel konumu

Çalışmanın yöntemi kıyı tipolojileri ile kıyı peyzajları için peyzaj karakter analizine dayanmaktadır. Öncelikle su ve kara arasındaki etkileşim sonucu ortaya çıkmış kıyı tipolojileri ele alınmıştır. Çalışma kapsamında son yıllarda ülkemizde de kentsel, kırsal ve doğal alanlarda uygulanan peyzaj karakter analizi yöntemi Antalya kentsel peyzajlarının en öne çıkan karakterleri arasında yer alan Konyaaltı, Falezler ve Lara kıyı kesimleri için uygulanmıştır (Şekil 2).

Her bir kıyı kesiminin denizden kara içine alınan düşey kesitler ile kıyı peyzajı üzerindeki etkileşimleri incelenerek peyzaj karakterleri analiz edilmiştir. Burada peyzaj karakter analizi yaklaşımının kıyı peyzajlarına uygulanmasında Swanwick (2002; 2004), Natural England (2012), Atik ve diğeleri (2015) ile Sheibani ve diğeleri'nin (2017) çalışmaları esas alınmıştır.

Öncelikle her üç kıyı kesimi denizden kıyı gerisine doğru alınan kesitler ile kent ve deniz arasındaki karşılıklı etkileşim analiz edilmiştir. Peyzaj karakterlerinin analizi ise her üç kıyının hâkim bir noktadan seçilen bir alanda *topografik özellikler*, *görsel peyzaj karakteri*, *peyzaj algısına bağlı özellikler*, *peyzajın kültürel özellikleri* başlıkları altında yapılmıştır. Tipolojileri ve karakterleri itibariyle kendine has özellikler sergileyen üç kıyı kesimi, son olarak da birbirinden farklı karakterler sergileyen ve kent ile farklı etkileşimleri olan üç kıyı bölgesi peyzaj karakterleri itibariyle karşılaştırılmıştır.



Şekil 2. Çalışma yöntemi

3. Araştırma Bulguları

3.1. Kıyı Peyzajları

Kıyı sözlük anlamı ile kara ile suyun birleştiği yer anlamına gelmekte (TDK, 2005) olup, Fransızca "paysage" kelimesinden dilimize manzara olarak aktarılan peyzaj, Avrupa Peyzaj Sözleşmesi'ne göre *insanlar tarafından algılandığı şekliyle, özellikleri insan ve/veya doğal faktörlerin etkileşimi ve faaliyetleri sonucu oluşan alanlar*'dır (Council of Europe, 2000; Avrupa Peyzaj Sözleşmesinin Onaylanmasını Uygun Bulduğuna Dair Kanun, 2003). Burada doğal faktörlerin etkileşimi denizler, göller, dağlar, ovalar başta olmak üzere peyzajdaki doğal formların oluşumunu beraberinde getirmiştir. Coğrafik olarak aralarında farklılıklar olsa da kıyılar doğal peyzajın en ilgi çeken örneklerinden biridir.

Kıyı peyzajları su ve karanın birleştiği alanlarda denizin farklı şekiller ile kara içine girmesi sonucu ortaya çıkan özelliklerin tümü olarak tanımlanabilir. Doğal süreçlerin bir sonucu olmakla birlikte, kıyı peyzajların insan kullanımların en yoğun olduğu alanlardır ve bu nedenle kıyı peyzajları doğal ve kültürel çoklu karakterleri barındırırlar.

Kıyı yer şekilleri esas olarak uzun yıllar boyunca okyanus akıntılarında kaynaklanan su erozyonu, rüzgâr erozyonu ve tektonik plaka faaliyetlerinden oluşur (Gunner, 2021). Kıyılar içinde buldukları coğrafyanın, özellikle de karanın deniz ile buluşma şekline göre enine ve boyuna kıyılar olarak ikiye ayrılırlar. Boyuna kıyılarda dağlar kıyı boyunca kıyıya paralel uzanırken; enine kıyılar da dağlar deniz dik uzanmaktadır. Ülkemizin özellikle Ege bölgesi enine kıyı yapısı ile doğal limanların ve girinti-çukurlukların çokluğu ile kıyı peyzajlarının çeşitlilik göstermektedir.

Yapı, litolojik özellikler, iç ve dış etmenler, zaman ve kıyı haline geçen bölgelerin jeomorfolojik özellikleri gibi oluşum ve gelişimlerinde rol oynayan çeşitli faktörlerin niteliklerine ve etkinlik derecelerine bağlı olarak çok çeşitli tipte olurlar (Bayraktar, 2018). Kıyı tipolojileri ve peyzajları arasında plaj, falez, delta, liman, ria kıyılar öne çıkan kıyı tipolojilerindedir (Şekil 3).

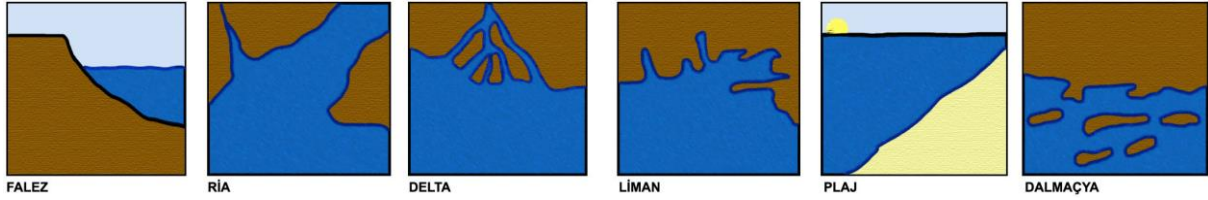
Türkçede yalıyar olarak ta kullanılan Falez Fransızca "falaise" kelimesinden dik kayalık anlamına gelmektedir. Çoğu zaman deniz ve okyanus kenarlarında karanın kısa mesafede çok hızlı bir şekilde yükselmesi veya karanın dalga aşındırması sonucu meydana gelen kayalık dikliklerdir.

Belki de denizin varlığı en iyi ifade eden ve kıyı peyzajlarının en çok ilgi gören örneklerinden, plajlar kıyı çizgisi boyunca uzanan, kum ve/veya çakıl malzemenin birikiminden oluşmuş kıyı şekilleridir. Plajlar kum ve/veya çakıl malzeme içeren, esas kaynağı alüvyon olan dar ya da geniş şeritlerden oluşan hassas kıyı yapılarıdır. Hoşgören (2016), akarsular tarafından karadan kıyıya taşınan alüvyonlar dalga ve kıyı akıntıları tarafından kıyı çizgisi boyunca taşınıp biriktirilerek plajları meydana getirdiklerini belirtmiştir.

Adını, Yunan alfabesinin dördüncü harfi Δ (delta)'nın üçgen şeklinden alan delta kıyılar çok önemli kıyı habitatlarıdır. Bayraktar (2018), deltaları akarsuların okyanus veya denizlere döküldükleri ağız kısımlarında, esas olarak onların taşıyıp getirdikleri çeşitli boyuttaki unsurların (alüvyonların) yığılmasıyla meydana gelen, basit şekliyle, denize doğru üçgen şeklinde çıkıntı yapan birikim şekilleri olarak tanımlamıştır (Şekil 3).

Deniz ticareti ve ulaşımı için korunaklı alanlara sunan limanlar, akarsularla hafifçe yarılmış bir platonun veya hafifçe tepelik bir sahanın üzerindeki vadi şebekesinin aşağı kesimlerindeki yataklarının sular altında kalması ile meydana gelmiş olan kıyı şeklidir.

Denizin farklı şekillerde kara içine girdiği ve girintili-çukurluklu yapısı ile ria kıyılar, platoları yaran derin vadilerin sular altında kalmasıyla oluşmaktadır. Benzer şekilde kıyıya paralel uzanan sıra dağların deniz altında kalmasıyla oluşan Dalmaçya kıyılar zaman zaman dağların deniz yüzeyinde kalan kısımlarının kıyıya paralel adalar ve yarımadalar dizisi oluşturması ile dağlar arasındaki çukurluklar koylara, körfezlere dönüşmektedir.



Şekil 3. Bazı kıyı tipolojileri

3.2. Kıyı Peyzaj Karakterlerinin Analizi

Avrupa Peyzaj Sözleşmesinde yapılan tanıma uyarlandığında kıyı peyzajları *insanlar tarafından algılandığı şekli ile karakterleri kara ve deniz ile doğal ve/veya insan faktörlerinin etkileşimi sonucu ortaya çıkmış denizel ve kıyusal alanlardır* (Clark ve Harris, 2011).

Peyzajın tanımlaması sürecinde 1970'li yıllarda alan kullanım planlaması ve yönetimine yönelik peyzaj ekolojisi çalışmaları öne çıkarken; 1980'li yıllarda "Bir alanı diğerinden daha iyi yapan nedir?" sorusu peyzajın tanımlanması için "peyzaj karakteri" ve "peyzaj karakter analizi" fikrini ortaya çıkarmıştır (Swanwick, 2002).

Karakter ayırt edici nitelik (TDK, 2005) anlamına gelirken, peyzaj karakteri bir peyzajı diğerinden ayıran, iyi veya kötü olduğu yargısına ulaştıran, belirgin, tanınabilir ve sürekliliği olan özelliğidir (Swanwick, 2002). Kıyı karakterleri ise bir kıyıya özgü, onu diğer kıyılardan ayıran, belirgin özelliklerin tümü olarak tanımlanabilir. Peyzaj karakter analizi (PKA) farklı, ayırt edici özelliği olan alanların, peyzajların tanımlanması, sınıflandırılması ve haritalanmasını kapsar.

Burada coğrafik açıdan dünyanın belirli bir bölgesini temsil eden karaktere sahip peyzajlara peyzaj karakter alanı, dünyanın pek çok yerinde görülebilen genel karakterlerin bulunduğu peyzajlara da peyzaj karakter tipi tanımlaması yapılmaktadır. Coğrafik özellikleri ile kendine has özellikler taşıyan alanlardır. Her bir peyzaj karakter alanı kendine özgü coğrafik, arazi şekli ve arazi kullanımı, kültürel, tarihsel ve ekolojik anlamda farklı özellikleri bünyesinde barındıran peyzaj karakter alanları çoğu zaman koruma önceliği taşırlar.

Yıllar boyunca, görsel kaliteyi ve karakter analizi ve peyzajı tanımlamak için çeşitli yöntemler geliştirilmiştir. 1977'nin başlarında Blankson ve Green topografya, arazi kullanımı, bitki örtüsü, yerleşim düzeni ve alanın tanımlı özelliklerinin belirli bir kompozisyonu olarak peyzajla daha fazla ilgilenmişlerdir (Blankson ve Green, 1991).

Fakat karanın sürekli etkileşim içinde olduğu kıyı ve denizel alanların bir bütün olarak ele alınması ihtiyacı kıyı peyzajları karakter analizi yönteminin gerekli kılmıştır. Çünkü kıyıları olağanüstü manzaraların çok daha ötesinde hem doğal hem de kültürel süreçlerin süregeldiği alanlardır.

Kıyı peyzajlarının karakterler analizinin farklı ölçeklerde yapılması mümkündür. Kıyıların stratejik değerlendirmesi üst ölçekte planlama politikalarına yön vermektedir. Karasal ve denizel geçiş bölgelerindeki çoklu alan kullanımları ve insan faaliyetleri daha çok yerel ölçekte etki değerlendirmesi, imar planları ve çok daha ölçeklerde tasarım planlarına kadar inebilmektedir (Natural England, 2012).

3.3. Antalya Konyaaltı, Falez ve Lara Kıyıları Peyzaj Karakterlerinin Analizi

Çalışma kapsamında Antalya kenti içinde yer alan üç önemli kıyı bölgesi kıyı peyzaj karakterleri itibarıyla analiz edilmiştir. Burada Konyaaltı 7,5 km'lik çakıllı kıyısı ile Antalya'nın kent içinde denize girilebilen en önemli plajıdır. Falez ise çok girintili çıkıntılı kıyı yapısı ile 17 km'lik bir uzunluğa sahiptir. Falez kıyı bandı üzerindeki çok sayıda kent parkı kentsel açık yeşil alanlar olarak kent halkının erişimine imkân vermektedir. Kent merkezinin doğu kesiminde yer alan Lara kıyıda kumlu plajı, kıyı gerisinde kumulları ve kumul ormanları ile Antalya kenti için çok önemli bir doğal rezerve niteliğindedir (Şekil 4).



Şekil 4. Antalya Konyaaltı, Falez ve Lara kıyıları

3.3.1. Konyaaltı kıyı peyzajlarının analizi

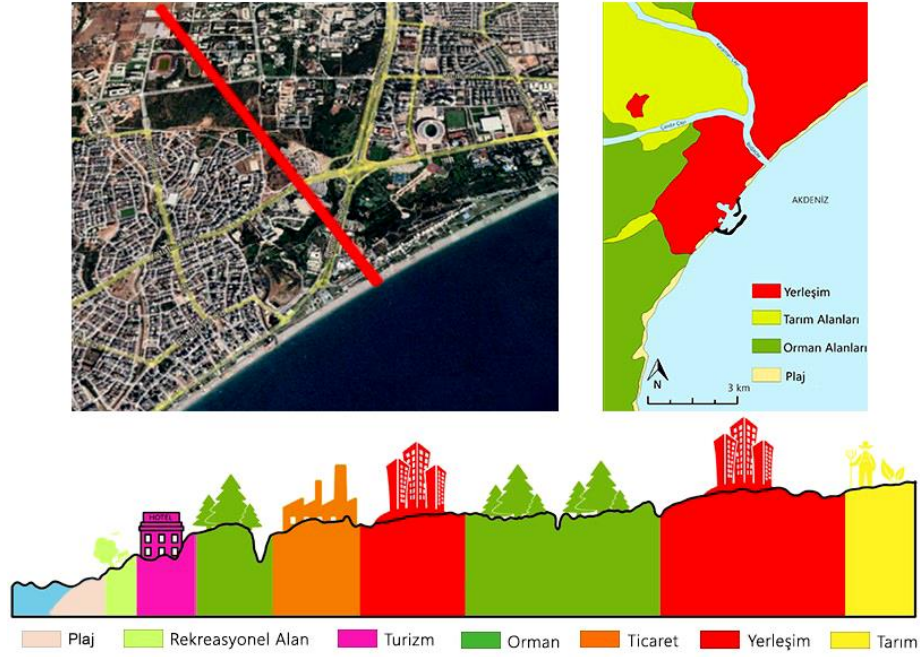
Antalya Konyaaltı Sahili, yaklaşık 7,5 km uzunluğu ve kent içerisinde deniz ve kıyı kullanımına olanak sağlaması ile yalnızca Antalya kenti için değil, Türkiye ve Dünya için de önemli bir sahildir. Konyaaltı'nı diğerlerinden ayıran en önemli özellik de sahil gerisindeki dağların coğrafik olarak kazandırdığı olağanüstü doğal güzelliğidir. Bu bağlamda Beydağları ve Konyaaltı Sahili birlikte düşünüldüğünde nadir bulunan doğal peyzaj karakterindeki kıyı alanlarından biridir (Dipova, 2016).

Konyaaltı, kıyı boyunca çakıllardan oluşan plaja sahiptir. Konyaaltı plajında yapılan çalışmalarda çokça gabro, radyolarit, peridotit çakılları örneklenmiştir. Plajın hemen gerisinde ise Toros dağları yükselmektedir. Bu da kıyı gerisindeki alanın yüksek bir topoğrafyaya sahip olmasını beraberinde getirmektedir (Koç ve diğerleri, 2015). Konyaaltı sahilindeki gel-git genişliği yaklaşık 20 cm olup, gel-git kaynaklı deniz seviyesi değişimleri oldukça sınırlıdır (Yıldız ve diğerleri, 2003). Bazı kesimlerde yoğun insan kullanımlarının ve kıyı erozyonunun neden olduğu kıyı gerilemesi gözlenmektedir.

Konyaaltı dağlardan doğup gelen zengin yer altı sularına ve akarsulara sahiptir. Antalya Kenti'nin batısında yer alan Boğaçay Antalya'nın iki önemli sürekli akarsularından bir tanesidir. Boğaçay Konyaaltı Bölgesi'nin batısından gelen Doyran ve Çandır Çayları ile, kuzeyden gelen Karaman Çayı'nın birleşmesiyle oluşmuştur. Çandır ve Doyran Çayları şu anda ancak yağışlı mevsimlerde akmaktadır. Konyaaltı Bölgesinin güneybatısında yer alan Sarısu Çayı, Hurma kaynakları ile beslenerek, kısa bir akımdan sonra denize dökülmektedir (UTTA, 1995). Karaman Çayı'nda ise sürekli akım olup, kış ve ilkbahar aylarında yüksek debili akımlara ulaşır.

Akarsuların uzun yıllarda taşıdığı alüvyonlar sayesinde Konyaaltı plajları ve kıyı gerisindeki geniş düzlükler oluşmuştur. Bugün doğal süreçler çok yoğun kent dokusu, ulaşım ve altyapı gelişimleri ile sekteye uğrasa da geçirimsiz yüzeyler nedeniyle düzensiz, yağış rejimine bağlı olarak zaman zaman taşkınlar meydana gelmektedir.

Konyaaltı'nın kıyıdağlından itibaren alınan kesitte kıyı geniş bir alanda çakıllı plaj ile başlayan alan kullanımlarının kıyı gerisinde değişken bir topografik yapı üzerinde yerleşim, turizm orman alanları ve iç kesimlerde yer yer tarım alanları devam ettiği görülmektedir (Şekil 5).



Şekil 5. Konyaaltı kıyı – kıyı gerisi kesiti

Konyaaltı, kıyı gerisinde Toros Dağları kıyıya dik şekilde yükselmesi ile boyuna kıyı tipine sahiptir. İnişli çıkışlı yapısı ve dik zirveleri ile dağlar çevreme etkisi ile Antalya kentine özgü çok güçlü bir arka fon etkisi yaratmaktadır. Peyzaj karakterleri itibariyle Konyaaltı plaj oldukça güvenlidir. Kıyı gerisinde yerleşim alanlarını doğal kızılçam ormanları takip etmekte, yer yer dağ zirveleri Konyaaltı bölgesinin düşeydeki tamamlayıcı unsurlarını temsil etmektedir. Bu yönüyle Konyaaltı değişken desene sahiptir. Deniz, yeşil alanları, yapı kitleleri, ormanlar, dağlar ve çıplak orman kayalıkları alandaki peyzaj çeşitliliği ile birlikte birçok rengi de barındırmaktadır.

Erişim kolaydır. Kıyı içerisinde farklı alan kullanımları mevcuttur ve karmaşık bir kompozisyona ve değişken formlara sahiptir. İnsanların boş zamanlarını değerlendirdiği, denize ve kıyıya bağlı rekreasyonel aktiviteler yaptığı ve dikkat çeken eğlenceli, memnuniyet verici, çoğunlukla kalabalık, akılda kalıcı ve aynı zamanda Antalya kenti için oldukça önemli plaj alanıdır (Şekil 6).



Güvenlik: Güvenli	Nadirlik: Değil	Anıtsallık: Değil	Kompozisyon: Karmaşık
Teşvik Edicilik: Eğlenceli	Hatırlanabilirlik: Akılda kalıcı	Desen: Güçlü	Uzaklık: Kolay erişilebilir
Sakinlik: Çoğunlukla kalabalık	Tarihsellik: Yok	Ölçek: Orta	Form: Değişken
Memnuniyet: Memnuniyet verici	Önemlilik: Önemli	Renk: Birkaç renkli	Çevreleme: Engin, geniş, açık çam ormanları, yerleşimler

Şekil 6. Konyaaltı kıyıları peyzaj karakterleri

3.3.2. Falez kıyı peyzajlarının analizi

Kıyı kentleri genellikle, kentin ekonomik faaliyet alanlarına bağlı olmak üzere, kıyı ovaları, koylar, deltalar, doğal limanlar veya kıyı kayalıkları üzerine kurulmuştur. Antalya öncelikle Kaleiçi kesiminde kurulan ve tarihi süreçte kıyı falezleri üzerine gelişen bir kenttir. Denizden yaklaşık 40 metre yüksekliğindeki falezler kente aynı zaman doğal bir savunma avantajı kazandırmıştır.

Falezler, deniz aşınması ve karasal yüzey erozyonundan daha etkin olduğundan dik ve dike yakın kireçtaşı kayalıkları şeklinde, yatay ve yataya yakın platolardan ve fiziko-kimyasal ve biyogenik yolla oluşmuş kalsiyum karbonat çökeli tufa türü kayalardan oluşmaktadır (Dipova, 2005).

Antalya kıyı falezleri, doğuda Karpuzkaldıran, batıda ise Konyaaltı plajı arasında yer almaktadır ve uzunluğu yaklaşık 17 km'dir. Konyaaltı Plajı'nın gerisinde falezler batıya doğru uzanırken, aynı şekilde doğuda da Lara plajı ve Yamansaz sulak alanının gerisinde kara içine doğru devam etmektedir. Kıydan kıyı gerisine alınan bir kesitte alan kullanımları açık yeşil alanlar, turizm, yerleşim ve özellikle de Kırcaami kesiminde tarım alanları ile devam etmektedir (Şekil 7).



Şekil 7. Falezler kıyı – kıyı gerisi kesiti

Peyzaj karakterleri itibarıyla Falezler kolay erişilebilir, doğal yapısı korunmuş, hemen gerisinde kent merkezini ve yerleşimleri barındıran oldukça işlek bir alandır. Bundan dolayı karmaşık bir kompozisyon ve değişken formlarda sahiptir Eşsiz manzarası sayesinde akılda kalıcıdır ve birçok farklı özelliği içerisinde barındırmaktadır (Şekil 8).



Güvenlik: Güvenli	Nadirlik: Değil	Anıtsallık: Değil	Kompozisyon: Karmaşık
Teşvik Edicilik: Dinlendirici	Hatırlanabilirlik: Akılda kalıcı	Desen: Güçlü	Uzaklık: Kolay erişilebilir
Sakinlik: İşlek bir mekân	Tarihsellik: Yok	Ölçek: Orta	Form: Değişken
Memnuniyet: Memnuniyet verici	Önemlilik: Önemli	Renk: Birkaç renkli	Çevreleme: Yerleşimler ve kent merkezi

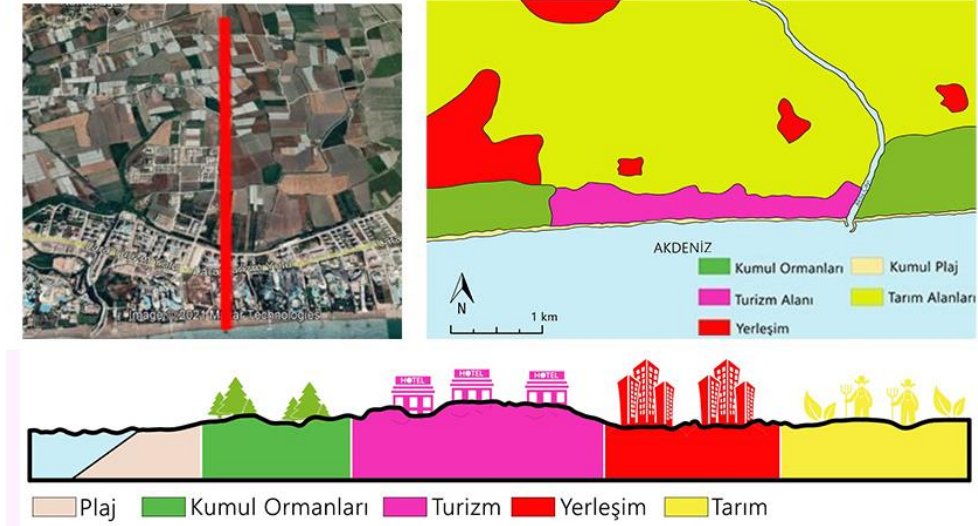
Şekil 8. Falez kıyıları peyzaj karakterleri

3.3.3. Lara kıyı peyzajlarının analizi

Lara kıyıları Antalya kent merkezinin doğusunda yer almaktadır. Lara, kıyı boyunca kumlardan oluşan plaja sahiptir. Hemen kıyı gerisinde geniş kumul düzlükleri ve tepeleri, devamında da kumul ormanları bulunmaktadır. Lara plajı bölgesine en yakın akarsu Aksu çayıdır. Kıyıya ulaşan kumul malzeme çoğunlukla bu akarsu ile taşınarak oluşmuştur (Koç ve diğerleri, 2015).

Kıyıya ve kumullara ismini veren Lara kelimesi “kum tanesi” anlamını taşımaktadır. Kent için halen varlığını koruyabilen ender kumul oluşumlarından biri olan Lara kumulları doğal miras niteliğindedir. 2000’ler genişletilen Lara yolu ve Lara plajları projesi deniz ile kıyı gerisinde yer alan kumullar arasındaki doğal süreçleri ortadan kaldırmıştır. Bugün kıyının kumullar ile aktif bir etkileşimi yoktur.

Lara kıyı kesimindeki alan kullanımına bakıldığında, kıyıda plaj, kumul, kıyı gerisinde turizm, kumullar, çam ormanları, yerleşimler ve tarım alanları bulunmaktadır (Şekil 9).



Şekil 9. Lara kıyı – kıyı gerisi kesiti

Peyzaj karakterleri itibarıyla Lara kıyıları kıyı gerisinde enine kıyı tipine sahiptir. Kolay erişilebilir kıyı ve plaj oldukça güvenlidir. Kıyı gerisinde geniş kumul düzlükler, yerleşim bölgeleri ve çam ormanları bulunmaktadır. Bundan dolayı değişken desene sahiptir. İçerisinde bu desenlerle birlikte birçok renk barındırır. Kıyı içerisinde farklı alan kullanımları mevcuttur ve karmaşık bir kompozisyona ve değişken formlara sahiptir. İnsanların boş zamanlarını değerlendirdiği, denize ve kıyıya bağlı rekreasyonel faaliyetler gerçekleştirdiği ve dikkat çeken eğlenceli, memnuniyet verici, genellikle yaz ayları haricinde sakin bir alandır. Lara plajı ve kumulları endemik tür olan kum zambaklarına (*Pancreatium maritimum*) ev sahipliği yapmaktadır. Lara plajı ayrıca nesli tehlike altında olan deniz kaplumbağalarının (*Caretta caretta*) yumurtlama alanlarından birini barındırmaktadır (Şekil 10).

3.4. Kıyı Peyzaj Karakterlerinin Karşılaştırılması

Peyzaj topografya, hidroloji, toprak, bitki örtüsü, yaban hayatı ve jeoloji gibi doğal katmanlar ve bunların çoklu bileşenlerinden oluşmaktadır. Dünyanın sadece belirli bir bölgesine özgü peyzajlar ve peyzaj karakterleri aynı zamanda o yörenin kültürel ve doğal kimliğini temsil etmektedir. Bu açıdan Swanwick (2002, 2004) ve Heritage Council’a göre (2006) coğrafik açıdan Peyzaj karakter alanları temsil ettiği alanın ve bölgenin ismi ile tanımlanırlar




Konyaaltı kıyıları, Antalya Kıyı Falezleri ve Lara kıyıları birbirinden farklı temel özellikleri ile Antalya kentine özgü karakterler sergilemektedir ve kent kimliğinin bir parçası olarak algılanmaktadır. Kent merkezi ve yakın çevresinde koylar erişilebilir konumları ile her üç kıyı örneği öne çıkan peyzaj karakterleri ve potansiyelleri ile değerlendirilmiştir (Çizelge 1). Konyaaltı ve Lara kıyıları kentin turizm faaliyetlerinde önemli katkı sunarken, Falezler her iki kıyı arasında bağlantılılığı sağlayan önemli kıyı koridoru niteliği taşımaktadır.



	Nadirlik: Kum zambakları ve <i>Caretta caretta</i> 'ların, habitatları	Anıtsallık: Değil	Kompozisyon: Karmaşık
Güvenlik: Güvenli		Desen: Güçlü	Uzaklık: Kolay erişilebilir
Teşvik Edicilik: Eğlenceli	Hatırlanabilirlik: Akılda kalıcı	Ölçek: Orta	Form: Değişken
Sakinlik: Yaz ayları haricinde sakin	Tarihsellik: Yok	Renk: Birkaç renkli	Çevreleme: Engin, geniş, kumul düzlükler, çam ormanları, yerleşim
Memnuniyet: Memnuniyet verici	Önemlilik: Önemli		

Şekil 10. Lara kıyıları peyzaj karakterleri

Çizelge 1. Antalya kenti kıyı peyzaj karakterlerinin karşılaştırılması (Sheibani ve diğerleri, 2017'den geliştirilmiştir)

Peyzaj Karakter Alanı	Peyzaj Karakterleri	Potansiyel ve Avantajları
 Konyaaltı Sahili ve Kıyı Gerisi Peyzaj Karakter Alanı	<ul style="list-style-type: none"> *Gabro, radyolarit, peridotit çakıllardan oluşan plaj. *Kıyı gerisine doğru yükselen topoğrafya. * Engin, geniş bir kıyı çevrelemesi *Kıyı erozyonunun neden olduğu kıyı gerilemesi. *Çakıllı, boyuna plaj yapısı 	<ul style="list-style-type: none"> *Plajın ve kıyı gerisinde yükselen Toros dağlarının oluşturduğu eşsiz manzara. *Kolay erişilebilir konumu. *Gel-git kaynakları deniz seviyesi değişimi sınırlı. * Sarısu, Boğaçay gibi doğal akarsu koridorlarının varlığı.
 Antalya Kıyı Falezleri Peyzaj Karakter Alanı	<ul style="list-style-type: none"> *Deniz aşınması karasal yüzey erozyonundan daha etkin olduğundan dik ve dike yakın falezler şeklinde ve bunun gerisinde yatay ve yataya yakın platolardan oluşmaktadır. *Tufa türü kayalardan oluşmaktadır. * Denizle bulunduğu kesimlerdeki kıyı mağaraları 	<ul style="list-style-type: none"> *Yaklaşık 40 metre ve üzerindeki yüksekliği ile geniş görüş alanı. *Olimpos-Beydağlarına hakim olağanüstü manzarası. *Kolay erişilebilir konumu. *Doğal yapısının korunması *Kentın ve bölgenin doğa tarihi canlı örnek sunması
 Lara Plajı ve Kumulları Peyzaj Karakter Alanı	<ul style="list-style-type: none"> *ince kumlu, boyuna plaj yapısı * Kıyı gerisi ondüleli kumul yapısı. *Doğal kumul ormanları. * Geniş enine kıyı tipi 	<ul style="list-style-type: none"> *Doğal kumul ormanlarına ev sahipliği yapması. * Plaj ve kumul kesiminde Kum zambaklarının (<i>Pancretium maritimum</i>) yayılışı göstermesi *Kolay erişilebilir konumu. * <i>Caretta caretta</i>'ların üreme alanlarını buldurması.

4. Tartışma ve Sonuç

Peyzaj yerel topografya ve jeoloji, tarım ve ormancılık faaliyetleri, yaban hayatı ve bitki örtüsü, yerleşim formu ve yapı stili, kültürel ve tarihi değerlerin bir bütününden oluşan benzersiz özelliklere sahip alanları tanımlamaktadır (Clark ve Harris, 2011). Suyun varlığı ile görsel kalitesi her zaman öne çıkan kıyı peyzajları insanların yakınında bulunmak, yaşamak istedikleri alanlar olmuştur.

Kıyılar birçok coğrafi etkiler ile oluşmuş, geçmiş zamanlardan beri en yoğun kullanılan en önemli yerleşim ve yaşam alanlarından biridir. Gültürk ve Şişman (2015)'da belirttiği gibi tarihsel olarak bakıldığında, dünyadaki büyük şehirlerin kıyılarda kurulmuş olduğu görülür. İnsanların kıyı çevrelerinde bir araya gelmelerinin birçok sebebi vardır. Kıyıların estetik özelliğinin yanı sıra ılık bir iklime sahip olması bu alanların yerleşme amacıyla seçilmesinde önemli rol oynamaktadır

Kıyılar ve kıyı alanların kentlerin kurulmasında stratejik öneme sahip peyzajlardan bir tanesidir. Her bir kıyının kendine ait peyzaj karakteri kıyısında kurulan kente imkanlar ve çoğu zaman avantajlar sunar. Önceleri ticaret, ulaşım, savunma gibi zorunlu ihtiyaçlarla ile seçilen kıyılar, 1960'lardan beri yoğun turizm ve beraberinde kentsel gelişmelere sahne olmaktadır.

Deniz ve deniz manzarası kıyı peyzajlarının en önemli parçasıdır. Bu engin ve geniş görüntü karanın sınırlanmış görüntüsü ile karşılaştırıldığı bir tezatlık oluşturmaktadır. Diğer yandan kıyı alanları kültürel değerleri ve kendilerine özgü ekolojik özellikleri nedeniyle hassas peyzajlardır (Yakan, 2018) ve endüstriyel gelişme, turizm ve kentleşmenin baskısı altında değişmekte, bozulmakta ve özgün karakterlerini kaybetmektedir. Bu nedenle kıyıları bir manzara unsuru olarak görmekten çok kara ve deniz alanlarının bir bütün olarak ele alınması ihtiyacından doğmuştur.

Diğer yandan sabit insan ürünü yapılar yanında iskele, limanlar ve son yıllarda kıyı promenatları, büyük kıyı parkları kıyının kara ile karşılıklı etkileşimin niteliğine bağlıdır. Aynı zamanda kıyı peyzajlarının korunabilmesi için her şeyden önce jeolojik süreçlerin binlerce yılda oluşturduğu ve insan faaliyetleri ile iç içe geçmiş bu kıyı formlarının iyi anlaşılması gerekmektedir (Clark ve Harris, 2011). Brabyn (2009) peyzaj sınıflandırmalarında yüzey formu ve bitki örtüsü yanında doğallık ve suyun da bileşenlere dahil edilmesi gerektiğini belirtmiştir. Bu çalışmada Antalya kentinde yer alan Konyaaltı, Falezler ve Lara kıyıları, peyzaj karakterleri ile ele alınmıştır. En yalın hali ile kıyı ve deniz peyzajı karakter analizi kıyıların ve denizel alanların karakterlerinin analizi ve tanımlanmasına dayanmaktadır (*Natural England, 2012*). Sheibani ve diğerleri, (2017)'ne göre ise peyzaj karakterizasyonu, peyzajın doğasını ve değişimlerin peyzajın üzerindeki etkisiyle tanımlanmaktadır.

Konyaaltı çok uzun bir kıyı andı üzerinde yılın yer dönemi kent halkının kıyı ve denize erişimine imkân veren en önemli plaj alanlarından biridir. Boyuna kıyı yapısı, çakıllı plajı, özellikle de hemen kıyı gerisinde yükselen Toros dağlarının çevreleme etkisi ile ortaya çıkan manzarası kentin kimlik değerleri arasındadır. Falezler Antalya'nın kentleşme öncesi doğa tarihi açısından canlı miras niteliğindedir. Kıyı bandı boyunca doğal sit ilan edilerek korunması ve bu sayede doğal bitki örtüsü yanından kültürel bitki örtüsü ile kentin Akdeniz'e hâkim en önemli kentsel açık yeşil alanı olması peyzaj karakterlerinin korunmasına önemli katkı sunmaktadır. Lara ise kentin doğa kesiminde kumluk plajı, kıyı gerisinde ise kumulları ve kumul ormanları ile doğal miras niteliği taşımaktadır.

Topografya, hidroloji, bitki örtüsü, yaban hayatı, jeoloji, toprak gibi doğal katmanlardan oluşan peyzaj, karakterlerini bu faktörlerin çoklu bileşenlerinden ve tanımlanabilir kompozisyonların almaktadır. Belirli bir bölgeye has peyzaj karakterleri söz konusu bölgenin kimliği haline gelmektedir. Bu açıdan Swanwick (2002, 2004) ve Heritage Council, (2006)'a göre sınıflandırmalarda *peyzaj karakter alanları* temsil ettiği alanın ve bölgenin ismi ile tanımlanırlar.

Antalya kentinin doğal ve kültürel tarihi içinde önemli bir yere sahip ve Konyaaltı, kıyı Falezleri ve Lara olmak üzere *incelenen üç kıyı örneğinin* peyzaj karakterleri itibariyle coğrafik açıdan Antalya'ya özgü yapı sergilemektedir. Bu bağlamda *Konyaaltı Sahili ve Kıyı Gerisi Peyzaj Karakter Alanı, Antalya Kıyı Falezleri Peyzaj Karakter Alanı, Lara Plajı ve Kumulları Peyzaj Karakter Alanı* tanımlaması getirilmiştir.

Türkiye'nin üç tarafı denizlerle kaplıdır ve çok zengin kıyı tiplerini ve kıyı peyzajlarını barındırmaktadır. Ülkemizde turizmin 1970'lerden itibaren gelişiminde Ege ve Akdeniz kıyılarının doğal karakterleri önemli bir yer tutmuştur. Kıyılar ekolojik açıdan oldukça hassas alanlardır. Bu nedenle kıyı peyzajlarının ve değişim baskısı altındaki karakterlerinin tanımlanması, anlaşılması ve korunması ihtiyacı vardır. Ülkemizin de taraf olduğu Avrupa Peyzaj Sözleşmesi doğal, kırsal, kentsel, yarı kentsel alanları, karayı, kıta içi suları, deniz alanları, sulak alanları ile kıyı alanlarını da kapsamaktadır (Council of Europe, 2000; Avrupa Peyzaj Sözleşmesinin Onaylanmasını Uygun Bulduğuna Dair Kanun, 2003).

Türkiye’de kıyı peyzajları ile doğrudan ilgi ve deniz, tabii ve suni göller ve akarsu kıyıları ile deniz ve göllerin kıyılarını çevreleyen sahil şeritlerine ait düzenlemeleri ve bu yerlerden kamu yararına yararlanma imkân ve şartlarına ait esasları Kıyı Kanunu ile tanımlanmıştır. Kıyı kanunu sahil şeritlerinin doğal ve kültürel özelliklerini gözeterek koruma ve toplum yararlanmasına açık, kamu yararına kullanma esaslarını tespit etmek amacıyla düzenlenmiştir (Kıyı Kanunu, 1990). Burada özellikle su ile kara arasındaki etkileşim sınırının tanımlanması açısından:

Kıyı Çizgisi: deniz, tabii ve suni göl ve akarsularda, taşkın durumları dışında, suyun karaya değdiği noktaların birleşmesinden oluşan çizgiyi,

Kıyı Kenar Çizgisi: Deniz, tabii ve suni göl ve akarsularda, kıyı çizgisinden sonraki kara yönünde su hareketlerinin oluşturulduğu kumluk, çakıllık, kayalık, taşlık, sazlık, bataklık ve benzeri alanların doğal sınırını,

Kıyı: Kıyı çizgisi ile kıyı kenar çizgisi arasındaki alanı,

Sahil Şeridi: Kıyı kenar çizgisinden itibaren kara yönünde yatay olarak en az 100 metre genişliğindeki alanı tarif edilmiştir.

Kıyılar gibi hassas alanların ve kıyı şekillerini yönetimi kolay değildir, bilimsel bilgi teknik tavsiye gerektirir. Kıyı peyzajlarının karakter değerlendirmesi, bütünleştirici bir mekânsal çerçeve gerektirmektedir. Çünkü kıyılar sadece deniz veya kara yönüyle değil her ikisinin bir bütünü ile oluşmakta, insanlar tarafından algılanmakta ve yaşanmaktadır.

Ülkemizde kıyı kanunu kıyılardaki yapı gelişimlerinin kontrolü açısından güçlü bir yasal altlık sunmakla birlikte, kıyı peyzajları yasada tanımlanan etkileşim çizgisinden çok daha geniş bir alanı ve çoklu etkileşimleri içermektedir. Ülkemizde kentsel, kırsal ve doğal alanlarda yaygın olarak uygulanan peyzaj karakter analizi yönteminin kıyı alanları için de gerçekleştirilmesi biyoçeşitliliğin ve habitatın korunması açısından da son derece önemli kıyı peyzajlarının anlaşılmasında ve korunmasında etkili olması beklenmektedir.

Peyzajın en özel, değerli ve hassas formların biri olan kıyılar herkesin ortak paydasıdır. Kıyı peyzajlarının ve karakterlerinin korunması kıyının hemen yakınındaki kentler, bu kentlerde yaşayan insanlar, kıyı bölgelerini görmek ve deneyimlemek üzere gelen ziyaretçiler, kıyından ve denizden ekonomik bir fayda sağlayan sektörler, kıyının ender özelliklerini ve canlılarını korumaya çalışan kurumlar gibi çoklu tarafları yakından ilgilendirmektedir.

Bu nedenle Avrupa Peyzaj Sözleşmesi’nde (Council of Europe, 2000; Avrupa Peyzaj Sözleşmesinin Onaylanmasını Uygun Bulduğuna Dair Kanun, 2003) belirtildiği üzere *kendi toprak sahası ve bölgesi içindeki peyzajlarını tanımlamak, peyzajları biçim olarak değiştiren karakteristik özellikleri ve baskı güçlerini analiz etmek* konularının kıyı alanları içinde gerçekleştirilmesi ihtiyacı bulunmaktadır. Kıyı peyzaj karakterlerinin analizi çalışmalarının bir sonraki aşaması ise *bu peyzajlara, bunlarla ilgili taraflar ve toplum tarafından verilen özel önemi dikkate alarak değer vermek* ve özellikle de bölgeye özgü karakterlerin korunması konularının ülkemizdeki planlama süreçlerinde dahil edilmesi gerekmektedir.

Teşekkür ve Bilgi Notu

Çalışma, Akdeniz Üniversitesi Mimarlık Fakültesi Peyzaj Mimarlığı Bölümü’nün olanakları kullanılarak yürütülmüştür. Makalede ulusal ve uluslararası araştırma ve yayın etiğine uyulmuştur. Çalışmada etik kurul izni gerekmemiştir.

Yazar Katkısı ve Çıkar Çatışması Beyan Bilgisi

Makalede tüm yazarlar aynı oranda katkıda bulunmuştur. Herhangi bir çıkar çatışması bulunmamaktadır.

Kaynaklar

Atik, M. (2010). Environmental protection in coastal recreation sites in Antalya-Turkey. *Coastal Management*, 38 (6), 598-616. doi: <https://doi.org/10.1080/08920753.2010.519433>

- Atik, M., Işıklı, R. C., Ortaçşme, V. ve Yıldırım, E. (2015). Definition of landscape character areas and types in Side Region, Antalya-Turkey with regard to Land Use Planning. *Land Use Policy*, 44, 90-100. doi: <https://doi.org/10.1016/j.landusepol.2014.11.019>
- Avrupa Peyzaj Sözleşmesinin Onaylanmasını Uygun Bulduğuna Dair Kanun. (2003, 27 Temmuz). Resmi Gazete (Sayı: 25181). Erişim adresi: <https://www.resmigazete.gov.tr/eskiler/2003/07/20030727.htm>
- Bayraktar. (2018). Topografyalar. Yayınlanmamış ders notu, Uzaktan Eğitim Fakültesi, İstanbul Üniversitesi, İstanbul. Erişim adresi: http://auzefkitap.istanbul.edu.tr/kitap/cografya_lisans_ao/topografyalar.pdf
- Bird, E. C. F. (2008). Coastal geomorphology: An introduction. Melbourne: Wiley (Second Edition).
- Blankson, J. E. ve Green, B. H. (1991). Use of landscape classification as an essential prerequisite to landscape evaluation. *Landscape and Urban Planning*, 21 (3), 149-162. doi: [https://doi.org/10.1016/0169-2046\(91\)90014-D](https://doi.org/10.1016/0169-2046(91)90014-D)
- Brabyn, L. (2009). Classifying landscape character. *Landscape Research*, 34 (3), 299-321. doi: <https://doi.org/10.1080/01426390802371202>
- Cengiz, C. (2009). *Kıyı Alanlarında Ekolojik Planlama: Yalova-Armutlu Örneği (Yayınlanmamış doktora tezi)*. Ankara Üniversitesi Fen Bilimleri Enstitüsü, Ankara.
- Clark, J. ve Harris, T. (2011). Landscape & Seascape. Dorset Marine and Coastal Paper Series 2011, Dorset Coast Forum. Erişim adresi: http://www.cscope.eu/_files/results/activity_1/dorset/topic_papers/Landscape%20and%20Seascape%20Topic%20Paper.pdf
- Council of Europe. (2000). European Landscape Convention. ETS No: 176, Florence. Erişim adresi: <https://www.coe.int/en/web/landscape>
- Dipova, N. (2005). Antalya Falezlerinde Gözlenen Stabilite Problemleri. *Jeoloji Mühendisliği Dergisi* 29, (2), 11-26. Erişim adresi: https://www.jmo.org.tr/resimler/ekler/6002d0ee8ec2b7e_ek.pdf?dergi=JEOLOJ%DD%20M%DCHEND%DDSL%DD%D0%DD%20DERG%DDS%DD
- Dipova, N. (2016). Antalya Konyaaltı sahilinde kıyı erozyonu tehlikesi. *Mehmet Akif Ersoy Üniversitesi Fen Bilimleri Enstitüsü Dergisi*, 7 (1), 223-231. Erişim adresi: <https://dergipark.org.tr/tr/pub/makufebed/issue/24751/261691>
- Duru, B. (2001). *Kıyı Yönetiminde Bütünleşik Yaklaşımlar ve Ulusal Kıyı Politikası (Yayınlanmamış doktora tezi)*. Ankara Üniversitesi Sosyal Bilimler Enstitüsü, Ankara.
- Gunner, J. (2021). Examples of landforms: list of major and minor types. *The World of Geography*. Erişim adresi: <https://examples.yourdictionary.com/examples-of-landforms.html>
- Gültürk, P. ve Şişman, E.E. (2015). Tekirdağ Kent Merkezi Kıyı Şeridinin Görsel Peyzaj Kalitesi Yönünden Değerlendirilmesi ve Mekân Tercihine Etkisi. *Adnan Menderes Üniversitesi Ziraat Fakültesi Dergisi*, 12(1), 81-89. Erişim adresi: <https://dergipark.org.tr/tr/pub/aduziraat/issue/26417/278119>
- Heritage Council (2006). *Landscape Character Assessment (LCA) in Ireland: Baseline Audit and Evaluation*. Final Report to the Heritage Council, Prepared by Julie Martin Associates in Association with Alison Farmer Associates, Dublin-Ireland. Erişim adresi: https://www.heritagecouncil.ie/content/files/landscape_character_assessment_final_report_2006_1mb.pdf
- Holdgate, M.W. ve Syngé, H. (1993). The World Conservation Union: Proceedings of a Symposium Held on the Occasion of the Inauguration of the New IUCN Headquarters. Gland, Switzerland.
- Hoşgören, M. Y. (2016). *Jeomorfolojilerin Ana Çizgileri 2*. İstanbul: Çantay Kitabevi.

- Kay, R. ve Alder, J. (1999). Coastal Planning and Management. London and New York: CRC press, Routledge.
- Kıyı Kanunu (1990, 4 Nisan). Resmi Gazete (Sayı: 20495). Erişim adresi: <https://www.resmigazete.gov.tr/arsiv/20495.pdf>
- Koç, K., Koşun, E. ve Karaman, E. (2015). Kıyı sedimentlerinde tane boyunu etkileyen faktörler: Antalya Körfezi'nde Konyaaltı ve Lara Plajlarının (Antalya) karşılaştırılması. *Türkiye Jeoloji Bülteni*, 58 (2), 86-102. Erişim adresi: https://www.researchgate.net/publication/318985616_Kiyi_Sedimentlerinde_Tane_Boyunu_Etkileyen_Faktorler_Antalya_Korfezi'nde_Konyaalti_ve_Lara_Plajlarinin_Antalya_Karsilastirilmesi
- Litton, B. ve Tetlow, R. J. (1978). A landscape inventory framework: scenic analyses of the northern great plains. California: Pacific Southwest Forest and Range Experiment Station. Erişim adresi: https://www.fs.fed.us/psw/publications/documents/psw_rp135/psw_rp135.pdf
- Mostafa, L. A. (2017). Urban and social impacts of waterfronts development, case study: Jeddah Corniche. *Procedia Environmental Sciences*, 37, 205-221. Doi: <https://doi.org/10.1016/j.proenv.2017.03.035>
- Natural England. (2012). An Approach to Seascape Character Assessment. Natural England Commissioned Report NECR105. Erişim adresi: https://assets.publishing.service.gov.uk/government/uploads/system/uploads/attachment_data/file/396177/seascape-character-assessment.pdf
- Pawlukiewicz, M., Gupta, P. K. ve Koelbel, C. (2007). Ten Principle for Coastal Development. Washington, Urban Land Institute. Erişim adresi: <https://uli.org/wp-content/uploads/ULI-Documents/Ten-Principles-for-Coastal-Development.pdf>
- Sayan, M. S. (1991). Antalya Kenti Kıyı Bandının Gezi Alanı Olarak Değerlendirilmesi (*Yayınlanmamış yüksek lisans tezi*). Ankara Üniversitesi Fen Bilimleri Enstitüsü, Ankara.
- Sheibani, M., Razavi, N. ve Mofrad, F. (2017). Coastal Landscape Characterization. The Case of the Sartol Seacoast, Bushehr, Iran. *Ri-Vista. Research for Landscape Architecture*, 15(2), 82-99. <https://doi.org/10.13128/RV-22002>
- Swanwick, C. (2002). Landscape Character Assessment, Guidance for England and Scotland. Cheltenham (UK); Edinburg: The Countryside Agency, Scottish National Heritage. Erişim adresi: (20.05.2022) <https://www.nature.scot/sites/default/files/2018-02/Publication%202002%20-%20Landscape%20Character%20Assessment%20guidance%20for%20England%20and%20Scotland.pdf>
- Swanwick, C. (2004). The Assessment of Countryside and Landscape Character in England: An Overview. In *Countryside Planning: New Approaches to Management and Conservation* by Kevin Bishop, Adrian Phillips (s. 109-124). Londra, İngiltere: Routledge.
- TDK (2005). Türk Dil Kurumu Türkçe Sözlük. Ankara: Türk Dil Kurumu 4. Akşam Sanat Okulu Matbaası.
- Tudor, C. (2014). An Approach to Landscape Character Assessment. İngiltere: Natural England. ISBN: 978-78367-141-0. Erişim adresi: (20.05.2022) https://assets.publishing.service.gov.uk/government/uploads/system/uploads/attachment_data/file/691184/landscape-character-assessment.pdf
- UTTA. (1995). Antalya Anakenti Yapısal Planı- 1/ 25 000 Raporu. Antalya: Antalya Büyükşehir Belediyesi.
- Washer, D. M. (2005). European Landscape Character Areas. Typologies, Cartography and Indicators for the Assessment of Sustainable Landscapes. İngiltere: Landscape Europe. Erişim adresi: <https://edepot.wur.nl/1778>

- Yıldız, H., Demir, C., Gürdal, M.A., Akabalı, O. A., Demirkol, E.Ö., Ayhan, M. E. ve Türkođlu, Y. (2003). Antalya-II, Bodrum II, Erdek ve Menteş Mareograf istasyonlarına ait 1984- 2002 yılları arası deniz seviyesi ve jeodezik ölçülerin deęerlendirilmesi. *Harita Dergisi*, 17: 1-75.
- Yakan, O. E. (2018). Güzelcehisar (Bartın İli) Kıyı Yerleşiminde Görsel Peyzaj Deęerlendirmesi (*Yayınlanmamış Yüksek Lisans Tezi*). Bartın Üniversitesi Fen Bilimleri Enstitüsü, Bartın.

A Typological Approach to Coastal Landscapes: Character Analysis of Antalya, Lara, Falez and Konyaaltı Coasts

Summary

1. Introduction

Coastal areas have their own distinctive features with their extraordinary landscapes, landscape characters and natural features. Coastal areas also have high landscape values due to their ecological features, as well as diverse patterns due to human activities. Therefore, coastal areas have significant contributions to the quality and character of the rural and urban landscape they locate nearby. The coasts are dynamic entities that sensitive to human influences and changes. Especially in the Mediterranean region, coastal areas are under the influence of intense human use and are therefore subject to rapid change. For this reason, there is a need for the analysis to understand coastal landscape characters and to imply their accurate characteristics and values to land use plans.

The aim of this study is to analyze the coastal landscapes of Lara, Falez (Limestone Cliffs) and Konyaaltı in the city of Antalya by developing a typological methodological approach and to define coastal landscapes and their characters.

2. Material and Method

Three different coastal areas in the city of Antalya and its surroundings were chosen as the study area, that displaying different characters from each other although they are located in the city center. Konyaaltı to the west of the city center has a 7.5 km, Falezler (Limestone Cliffs) 17 km stretching between Karpuzkaldıran and Konyaaltı beaches, and the Lara coast to the east of the city center has a 5 km coastline.

The working method is based on coastal typologies and landscape character analysis for coastal landscapes. Coastal typologies that emerged as a result of the interaction between water and land were also evaluated. First of all, the mutual interaction between the city and the sea was analyzed with the sections taken from the sea to the back of the coast in all three coastal areas. The analysis of landscape characters was made under the topics of topographic features, visual landscape character, features related to landscape perception, and cultural features of the landscape from an overview point in selected coasts. Three coastal areas with unique characteristics in terms of typologies and characters and different interactions with the city were compared regarding to their landscape characteristics.

3. Findings and Discussion

3.1. Analysis of Konyaaltı coastal landscapes

Konyaaltı has a pebble beach along the coast and is approximately 7.5 km long and allows sea and coastal use within the city. Just behind the beach, the Taurus Mountains rise. Konyaaltı has rich underground waters and streams originating from the mountains. Thanks to the alluvial carried by the rivers for many years, Konyaaltı beaches and wide plains behind the coast were formed. In the section taken from the coast of Konyaaltı, it is seen that the use of land, which started with a pebbly beach in a wide area of the coast, continues on a variable topographic structure behind the coast, tourism forest areas and agricultural areas in the interior.

3.2. Analysis of Falez (Limestone Cliffs) coastal landscapes

Antalya is a city that was first established in Kaleiçi and developed on coastal cliffs in the historical process. They can reach a height of about 40 meters from the sea. The cliffs consist of horizontal and near-horizontal plateaus in the form of steep and nearly vertical limestone cliffs and tufa type rocks with calcium carbonate deposits. Antalya coastal cliffs are located between Karpuzkaldıran in the east and Konyaaltı beach in the west, and its length is approximately 17 km. In a section taken from the coast to the back of the coast, land use continues with open green areas, tourism, settlement and agricultural areas, especially in the Kircami section.

3.3. Analysis of Lara coastal landscapes




Lara shores are located in the east of Antalya city center. Meaning *sand grain*, Lara has a sandy beach along the coast. There are wide dunes, plains and hills just behind the coast, followed by dune forests. The closest stream to the Lara beach is Aksu Stream. The sand dune material reaching the shore was mostly formed by being carried by this stream. Considering the land use in the coastal part of Lara, there are beaches, sand dunes, tourism, pine forests, settlements and agricultural areas behind.

3.4. Comparison of Coastal Landscape Characters

Landscape consists of natural layers and their multiple components such as topography, hydrology, soil, vegetation, wildlife and geology. Landscapes and landscape characters unique to only a certain region represent the cultural and natural identity of that region. In this respect, according to Swanwick (2002, 2004) and Heritage Council (2006), landscape character areas are defined geographically by the name of the area and region it represents.

Konyaalti coasts, Falez and Lara coasts exhibit characteristics unique to the Antalya city with their basic features and are perceived as a part of the urban identity. The accessible locations of the bays in the city center and its immediate surroundings, and all three coastal examples were evaluated for their prominent landscape characteristics and potentials (Table 1). While the coasts of Konyaalti and Lara make an important contribution to the tourism activities of the city, Falez'es are an important coastal corridor that provides connectivity between both coasts.

Table 1. Comparison of coastal landscape characters of Antalya city (developed from Sheibani et al., 2017)

Landscape Character Area	Landscape Characters	Potential and Advantages
 Konyaalti Beach and Back Shore Landscape Character Area	<ul style="list-style-type: none"> • The beach consists of gabbro, radiolarite, peridotite pebbles. • The topography rising to the back of the coast. • A vast coastal encirclement • Coastal regression is caused by coastal erosion. • Pebbled, longitudinal beach structure 	<ul style="list-style-type: none"> • Unique view of the beach and the Taurus Mountains rising behind the coast. • Easily accessible location. • Tidal resources sea level change is limited. • Presence of natural stream corridors such as Sarisu and Boğaçay.
 Falez Coastal Cliffs Landscape Character Area	<ul style="list-style-type: none"> • Since sea erosion is more active than terrestrial surface erosion, it consists of vertical and near-vertical cliffs and horizontal and near-horizontal plateaus behind it. • It consists of tufa type rocks. • Coastal caves where it meets the sea 	<ul style="list-style-type: none"> • Wide field of view with a height of approximately 40 meters and above. • Extraordinary view of Olympos-Beydalari. • Easily accessible location. • Preservation of its natural structure • Providing a living example of the natural history of the city and the region
 Lara Beach and Dunes Landscape Character Area	<ul style="list-style-type: none"> • Fine sandy, longitudinal beach structure • Back-shore corrugated dune structure. • Natural dune forests. • Wide transverse shore type 	<ul style="list-style-type: none"> • Home to natural dune forests. • The distribution of Sand lilies (<i>Pancretium maritimum</i>) in the beach and dune areas • Easily accessible location. • <i>Caretta caretta</i> have breeding grounds.

4. Conclusion and Recommendations

On a very long coastline, Konyaalti is one of the most important beaches that allow people to access the coast and the sea almost all year long. Its longitudinal coastal structure, pebbly beach, and

especially the view of the Taurus Mountains rising just behind with the surrounding effect are among the identical character added to Antalya city. Falez'es are a living heritage in terms of natural history as much as Antalya's pre-urbanization. It is protected by declaring a natural site along the coastline, and thus, the fact that the city is the most important urban open green area dominating the Mediterranean with its natural vegetation and cultural vegetation that make a significant contribution to the preservation of landscape characters. Lara, on the other hand, is a natural heritage with its sandy beach in the nature part of the city and its sand dunes and dune forests behind the coast.

Having an important place in the natural and cultural history of the city of Antalya, the three coastal examples, namely Konyaalti, Falez'es and Lara, display special characteristics that geographically unique to Antalya. In this context, the definition of Konyaalti Beach and Back Shore Landscape Character Area, Falez Coastal Cliff Landscape Character Area, Lara Beach and Dunes Landscape Character Area has been introduced.

The shores, one of the most special, valuable and sensitive forms of the landscape, are the common indicator of all. Preservation of coastal landscapes and their characters is closely related to multiple parties such as the cities near the coast, the people living in these cities, the visitors coming to see and experience the coast, the sectors that provide an economic benefit from the coast and the sea, and the institutions that try to protect the rare features and unique coastal features. For this reason, as stated in the European Landscape Convention (Council of Europe, 2000; Official Gazette, 2003), it is needed to define the landscapes within its own territory, to analyze the characteristic features and forces that change the landscapes, to be carried out within the coastal areas. The next stage of the analysis of coastal landscape characters is to value these landscapes by taking into account the special importance given to them by the parties and the society, and to include the issues of protection of region-specific characters in the planning processes in our country.