

## AMİSOS / AMISOS

Cilt/ Volume 7, Sayı/ Issue 12 (Haziran/ June 2022), ss./ pp. 84-98  
ISSN: 2587-2222 / e-ISSN: 2587-2230  
DOI: 10.48122/amisos.1123096



Özgün Makale / Original Article

Geliş Tarihi/ Received: 29. 05. 2022  
Kabul Tarihi/ Accepted: 17. 06. 2022

### TATARLI HÖYÜK HITİT İMPARATORLUK DÖNEMİ SERAMİKLERİNDE ÇÖMLEKÇİ İŞARETLERİ\*

#### POTMARKS ON THE CERAMICS OF TATARLI HÖYÜK IN THE HITTITE EMPIRE PERIOD

Özlem OYMAN-GİRGİNER\*\*

#### Öz

Tatarlı Höyük, Adana'nın yaklaşık 50 km. doğusundaki Ceyhan İlçesi'nin sınırları içerisinde yer almaktadır. Ovalık Kilikya'nın doğu kesiminde yer alan höyük, konumu itibarıyla önemli yol güzergahların ortasında bulunmaktadır. 2007 yılından itibaren Sitadel'de sürdürülen kazılar höyüğün Neolitik Dönem'den Erken Roma Dönemi'ne kadar yerleşime sahne olduğunu ortaya

\* Bu çalışma Ankara Hacı Bayram Veli Üniversitesi, Lisansüstü Eğitim Enstitüsü, Arkeoloji Anabilim Dalı'nda Prof. Dr. S. Yücel ŞENYURT danışmanlığında, tarafımdan hazırlanan "Tatarlı Höyük 2007-2016 Yılları Kazılarında Açığa Çıkarılan Hitit İmparatorluk Dönemi Seramikleri" konulu Doktora tez çalışmasından üretilmiştir.

Tatarlı Höyük kazıları Kültür ve Turizm Bakanlığı, Kültür Varlıkları ve Müzeler Genel Müdürlüğü, Adana Büyükşehir Belediyesi, Atatürk Kültür, Dil ve Tarih Yüksek Kurumu, Türk Tarih Kurumu Başkanlığı, Çukurova Üniversitesi Rektörlüğü ve Bilimsel Araştırma Projeleri Birimi'nin SBA-2020-12899 proje kodlu Çukurova Üniversitesi Adına Yapılmakta Olan 2020 Yılı Tatarlı Höyük Kazıları isimli bireysel araştırma projesi ile ÇÜ Fen-Edebiyat Fakültesi Dekanlığı'nın maddi destekleri ile sürdürülmüştür. Bu kurumlara yardım ve desteklerinden dolayı teşekkür ederiz.

\*\* Arş. Gör. Dr., Çukurova Üniversitesi, Fen-Edebiyat Fakültesi, Arkeoloji Bölümü, Protohistorya ve Önasya Arkeolojisi Anabilim Dalı, Balcalı, Sarıçam/Adana/Türkiye. E-posta: [arinna55@gmail.com](mailto:arinna55@gmail.com) ORCID ID: <http://orcid.org/0000-0002-0589-2592>

koymuştur. Höyükte IV. tabaka Geç Tunç Çağı ile temsil edilmektedir. IVa evresi ise Orta Anadolu'da Hitit İmparatorluk Dönemi ile çağdaştır. Bu dönem, mimari, seramik ve küçük buluntuları ile höyükte güçlü bir Hitit etkisinin varlığını ortaya koymaktadır. Yaklaşık olarak MÖ 14-13. yy.'lara tarihlenen buluntular arasında seramikler önemli bir grubu oluşturmaktadır. Hitit İmparatorluk Dönemi'nde merkezileşmiş bir çanak çömlek üretiminin varlığını destekleyen bu seramikler arasında, dönemin karakteristiği olan çömlekçi işaretli bazı seramik parçalarına da rastlanmaktadır. Bu makalede 2007-2016 yılları arasındaki kazılarda ele geçen on adet işaret taşıyan parça tanıtılmaktadır. Bu parçaların varlığı, Hitit çekirdek bölgesinin dışında kalan Tatarlı Höyük'ün merkezileşmiş bir üretim sisteminin içerisinde yer aldığını ortaya koymaktadır. Höyükte IVa tabakasında açığa çıkarılan seramik fırınının varlığı da bunların yerel olarak üretildiğini düşündürmektedir.

**Anahtar Kelimeler:** Tatarlı Höyük, Kizzuwatna, Geç Tunç Çağı, Hitit, Çömlekçi işaretleri.

## Abstract

Tatarlı Höyük is approximately 50 km from Adana. It is located within the borders of Ceyhan District in the east. Located in the eastern part of Plain Cilicia, the mound is in the middle of important road routes due to its location. Excavations carried out in the Citadel since 2007 have revealed that the mound was inhabited from the Neolithic Period to the Early Roman period. Level IV represents the Late Bronze Age in the mound. Phase IVa is contemporary with the Hittite Imperial Period in Central Anatolia. This period reveals the presence of a strong Hittite influence on the mound with its architecture, ceramics and small finds. Ceramics constitute an important group among the finds dated approximately to the 14th-13th centuries BC. Among these ceramics, which support the existence of a centralized pottery production during the imperial period, there are also some pottery pieces with the characteristic of the period. In this article, ten sherds bearing signs found during the excavations between 2007-2016 are introduced. The presence of these fragments reveals that Tatarlı Höyük, which is outside the Hittite core region, is located within a centralized production system. The presence of a ceramic kiln uncovered at Level IVa in the mound suggests that they were produced locally.

**Keywords:** Tatarlı Höyük, Kizzuwatna, Late Bronze Age, Hittite, Potmarks.

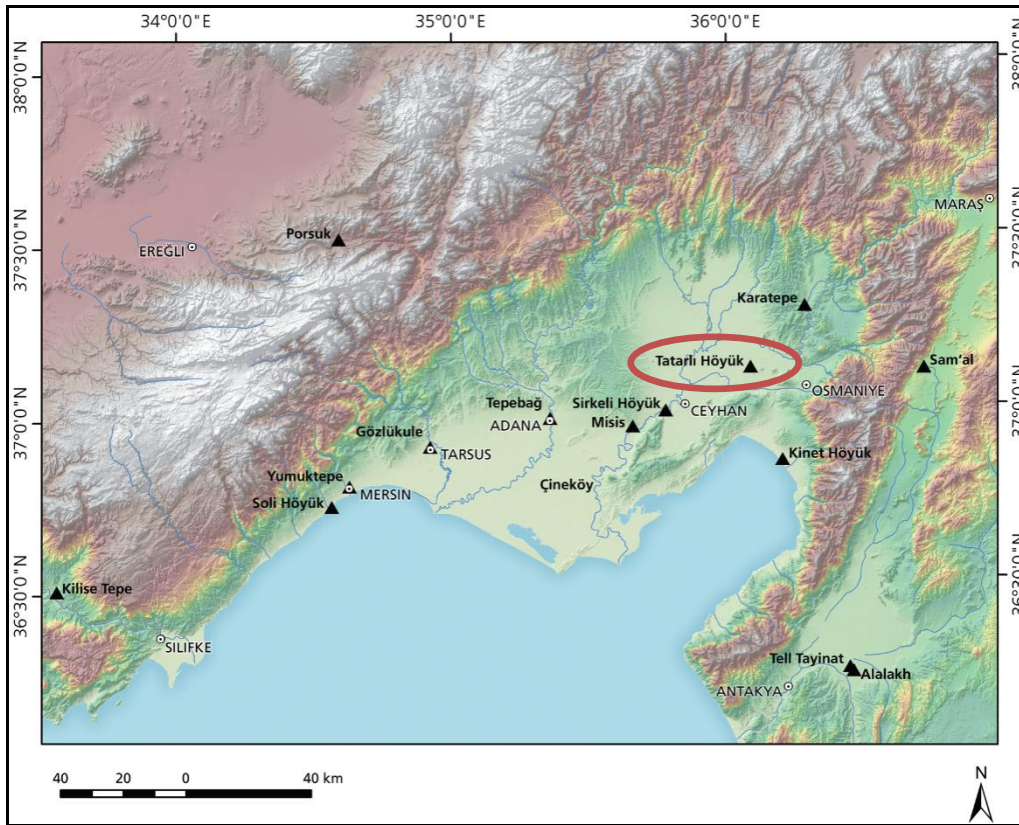
## 1. Giriş

Çukurova Bölgesi'nin en büyük höyüklerinden birisi olan Tatarlı Höyük yerleşiminde (Har. 1) 2007 yılından beri yapılan kazılar MÖ II. Binyılda kesintisiz bir yerleşim olduğunu ortaya koymuştur. MÖ II. Binyılın ortalarında bölgede Kizzuwatna Devleti'nin kurulması ile birlikte bölge önceleri Mittani Devleti'nin kontrolünderken *Sunassura Antlaşması* ile birlikte dengeler değişmeye başlamıştır. Bu antlaşma Hititlerin Kizzuwatna ile yaptığı ve eşitlik esasına dayanan son antlaşmadır. Bu tarihten kısa bir süre sonra bölge Hitit askeri hakimiyeti altına girmiştir.<sup>1</sup> Bölgede bu tarihsel sürecin izlendiği höyüklerden birisi de Tatarlı Höyük'tür. Yerleşimdeki Orta Tunç Çağı sonu - Geç Tunç Çağı I Dönemine ait tabakalarda gerek seramiklerle gerekse hiyeroglifli - hiyeroglifsiz mühür ve bullalarla<sup>2</sup> ortaya konan Eski ve Orta Hitit Dönemi ilişkilerinin izleri Geç Tunç Çağı II Döneminde Hitit İmparatorluğu'nun güçlü etkisiyle devam etmiştir. Yerleşimde Hitit İmparatorluk Dönemi seramiklerinin varlığı bu etkinin ekonomik ve sosyo-kültürel boyutlarının ortaya konmasını sağlamakla birlikte, siyasi olarak Hitit çekirdek bölgesi dışında kalan Tatarlı Höyük'ün Hitit dünyasıyla ilişkilerine ışık tutmaktadır. Bu seramikler içerisinde yer alan ve üzerinde çömlekçi işareti bulunan seramikler bu makalenin konusunu oluşturmaktadır. Anlamları konusunda halen fikir birliğinin bulunmadığı bu işaretlerin Geç Tunç Çağı Anadolu'sundaki kullanımı,

<sup>1</sup> Ünal 2006, 27.

<sup>2</sup> Bkz. Girginer-Collon 2014, 59 vd; Ünal-Girginer 2010, 275 vd; Doğan ve diğ. 2021, 31 vd. Ayrıca bkz. Girginer-Girginer-Oyman 2020, 211 vd.

yorumlamaları ve görüldüğü yerleşimlere değinilerek, Tatarlı Höyük özelinde ele geçmiş olan bu parçalar, C. Glatz tarafından yapılmış sınıflandırma<sup>3</sup> esas alınarak tanıtılmaya çalışılmıştır.



**Har. 1:** Tatarlı Höyük'ün konumu (Novák - D'Agata vd. 2017, fig. 1).

## 2. Hitit İmparatorluk Döneminde Çömlekçi İşaretlerinin Kullanımı

Çömlekçilerin kabın üzerine, kulp ya da diplerinin altlarına kazıma ya da boyama yaparak koydukları işaretler çömlekçi işareti olarak tanımlanmaktadır. Bu işaretlerin çömlekçiyi ya da atölyesini belirleyen göstergeler olduğu düşünölmekle birlikte, kabın içeriğı ya da kapları ısmarlayan kişilere göre gruplanmasını sağlayan işaretler olduğu da önerilmektedir.<sup>4</sup>

Genel olarak, Geç Tunç Çağı Anadolu coğrafyasında pişirim öncesi uygulanan kap işaretleri Luwi hiyeroglif yazısı olarak yorumlanmış ve kapların hacmini, kökenini, kabın özelliklerini ya da içeriklerini, depolama yerini ya da sosyo-politik bağlamı hakkında bilgi verdiği düşünölmüştür.<sup>5</sup> Kap işareti olarak soyut semboller, basit geometrik işaretler, hayvan tasvirleri ve kısa yazıtlar ile karşılaşölmektedir. Kaplar üzerinde görölen sembol ve işaret formlarının bilgilendirici nitelikte ifadeler olduğu konusunda herhangi bir şüphe söz konusu olmasa da, bunların tam olarak ne anlama geldiğı konusu henüz tam olarak ortaya konamamıştır.<sup>6</sup>

Çanak çömlek üzerine uygulanan ve çömlekçi işareti olarak isimlendirilen bu işaretlerin anlamı ile ilgili farklı düşönceler vardır.<sup>7</sup> S. Alp, bu işaretlerin mülkiyet belirleyicisi olarak ya

<sup>3</sup> Glatz 2012, fig. 2.

<sup>4</sup> Ökse 2012, 82.

<sup>5</sup> Glatz 2012, 5; Ayrıca bkz. Seidl 1972; Roller 1987, 1-2; Müller-Karpe 1988, Müller-Karpe 1998; Mielke 2006, 153-155.

<sup>6</sup> Mielke 2016, 170.

<sup>7</sup> Beller 2014, 3 vd.

kap üreticileri tarafından yapıldığını ya da sadece bezeme olarak kullanıldığını, bazı durumlarda ise kapların içinde yer alan maddenin cinsi ya da hacmi ile ilgili olabileceğini ve burada yazı işaretleri veya simgelerin söz konusu olduğunu belirtmektedir.<sup>8</sup> Korucutepe seramikleri üzerinde çalışan E. E. Griffin ise Korucutepe’de kap işaretlerini seramikçilerin kendi kaplarını toplu olarak kullanılan bir seramik fırınında ürettiklerini belirtmek için uyguladıklarını önermiştir.<sup>9</sup>

Çömlekçi işaretleri ile ilgili yapılan yorumlar, toplumun sosyal ve ekonomik önermeleri, işaretlenen kabın yaşamlarındaki işlevi ve bu işaretler ile karşılaştırılabilir yazı sisteminin olup olmadığına göre farklılık gösterir.<sup>10</sup> D. P. Mielke kap işaretlerinin temelde ait oldukları dönemde hakim olan mevcut kültürel zeminin ön planda tutularak yorumlanması gerektiğine dikkat çekmektedir.<sup>11</sup>

Hitit İmparatorluk Dönemi, çanak çömlekte seri bir üretim, standartlaşmış bir kap repertuarının yanı sıra sıklıkla kabın fırınlanmasından önce çizilmiş çömlekçi işaretleri ile de karakterize edilir.<sup>12</sup> Hitit seramikleri üzerinde kazıma yoluyla yapılmış işaret ve semboller genellikle kapların dış kenarına, çoğunlukla da kabın ağız kenarının altına veya kulbun alt ek yerinin yanına denk gelen yerlere yerleştirilmiştir.<sup>13</sup> Yayınlanmış Geç Tunç Çağı kap işaretlerinin çoğu orta-kaba nitelikteki yalın ya da yüzeyi düzeltilmiş kaplar üzerine uygulanmıştır.<sup>14</sup> M. H. Gates, Hitit seramiği ve yerel gelenek seramikler arasındaki genel tipolojik benzerliklere ve tek tip görünümlere ek olarak, Hitit devletinin uzak bölgelerde bile etkin idari kontrolü ele almaya çalışmasıyla çömlekçi işaretlerinin merkezleşmiş ekonominin tamamlayıcısı olduğunu düşünmektedir.<sup>15</sup>

Bu konudaki ortak görüş seramik işaretlerinin profesyonel çömlekçi endüstrisinin işaretleri olduğudur.<sup>16</sup> Çünkü seramik yapımında, kil elde etme ve hazırlama, şekillendirme, kurutma, kapların tamamlanması, fırınlama, sıcaklık kontrolü, fırın boşaltma gibi işlemler insanların aktif katılım ve organizasyonu ile ortak bir çalışma gerektirmektedir. M. H. Gates’e göre Geç Tunç Çağı II Döneminde, Anadolu ‘*Drab Ware*’ gruplarında sıklıkla çömlekçi işaretlerinin bulunması, Hitit çömlekçilerinin aynı nedenlerle, ödemenin bireysel olarak paylaştırıldığı, ortak kullanılan veya çoklu çalışma alanlarında kendi üretimlerini göstermek için bu tekniğe başvurduğunu göstermektedir.<sup>17</sup>

C. Glatz, Anadolu Geç Tunç Çağı çömlekçi işaretlerini değerlendirdiği makalesinde kaplar üzerinde görülen bu işaretler için bir sınıflama yapmıştır (Tab. 1). Bu tablodaki Tip 1 grubu paralel uygulanmış dik ve yatay çizgilerden oluşur. U. Seidl, bu işaretleri Luwi hiyeroglif yazısındaki sayı işaretleri farklı şekillerde yönlendirilmiş çizgilerden oluştuğu için kabın hacmi ile ilgili sayısal verilerle ilişkilendirmiştir.<sup>18</sup> Tip 7 ve 8’deki haç işaretleri de aynı şekilde kabın hacmiyle, Tip 2 ve 3’de görülen şevronlar ise farklı mesleklere ait semboller olarak yorumlanmıştır. Tip 10 olarak gruplanan çeşitli üçgen motifleri, Kral/REX (L.17)<sup>19</sup> ifadesini tanımlayan hiyeroglif işaretiyle benzerlik gösterir ve seramikler üzerinde çok sık

<sup>8</sup> Umurtak 1996, 267.

<sup>9</sup> Glatz 2012, 8; Ayrıca bkz. Griffin 1980, 66.

<sup>10</sup> Glatz 2012, 5.

<sup>11</sup> Mielke 2016, 172.

<sup>12</sup> Gates 2001, 138.

<sup>13</sup> Mielke 2016, 170.

<sup>14</sup> Glatz 2012, 16.

<sup>15</sup> Gates 2001.

<sup>16</sup> Gates 2001, 140; Ayrıca bkz. Wood 1990, 45.

<sup>17</sup> Gates 2001, 140-141.

<sup>18</sup> Glatz 2012, 6; Ayrıca bkz. Seidl 1972, 73, 75-76; Müller-Karpe 1988, 148-49.

<sup>19</sup> Laroche, 1960.

karşılaşılan bir işarettir.<sup>20</sup> Bu işaretleri taşıyan kapların krali depolar ve dağıtım sistemi ile ilgili olduğu düşünülmüştür.<sup>21</sup> Bu işareti andıran üçgen formlarından<sup>22</sup> bazılarının söz konusu sembolün üstünkörü yapılmış formu olup olmadığı konusu ise belirsiz olmakla birlikte tanrılara verilen hediye ya da yiyecek payı kabı olarak kraliyet sarayına aidiyetlik ile ilişkili olabileceği düşünülmektedir.<sup>23</sup> A. Müller-Karpe Tip 4'deki ok motifinin<sup>24</sup> 'erkek/adam' anlamını taşıdığını,<sup>25</sup> bu kapların krali tapınak sunumları ya da 'kentlin erkekleri' tarafından sunulan vergiler olduğunu önermiştir. Tip 13'de gruplanan 'E' harfine benzeyen işaret S. Arnhold tarafından hiyeroglif işaretlerinden kral ya da efendi anlamına gelen 'DOMINUS' u (Lar. 390) gösterdiği önerilmiştir.<sup>26</sup>

Pişirim öncesi kap işaretleme uygulaması Geç Tunç Çağı'nın orta ve geç safhalarında yani Orta Hitit ve İmparatorluk Döneminde geniş bir coğrafi dağılımda karşımıza çıkmaktadır.<sup>27</sup> Çok fazla olmamakla birlikte, MÖ 16. yy.'da, yani Eski Hitit Döneminde de, örneğin Porsuk<sup>28</sup> ve Kinet'te<sup>29</sup> çömlekçi işaretlerinin görüldüğü bilinmektedir. Orta Anadolu'da Boğazköy/Hattusa,<sup>30</sup> Alaca Höyük,<sup>31</sup> Gordion,<sup>32</sup> Maşat Höyük/Tapiqqa,<sup>33</sup> Kuşaklı/Sarissa,<sup>34</sup> Oymağaç/Nerik<sup>35</sup>; Güney Orta Anadolu'da Porsuk,<sup>36</sup> Kinet Höyük,<sup>37</sup> Gözlükule,<sup>38</sup> Yumuktepe,<sup>39</sup> Soli,<sup>40</sup> Tatarlı Höyük,<sup>41</sup> Sirkeli Höyük,<sup>42</sup> Tell Atchana/Alalakh<sup>43</sup>; Doğu Anadolu'da Arslantepe,<sup>44</sup> İmikuşağı<sup>45</sup> ve Korucutepe<sup>46</sup> bu işaretlerin kaplar üzerinde görüldüğü yerleşimlerin başlıcalarıdır. Geç Tunç Çağı Anadolu'sunda tüm yerleşimlerde çömlekçi işaretleri görülmemiştir. Örneğin Batı Anadolu'da Beycesultan, Doğu Anadolu'da

<sup>20</sup> Mielke 2016, 172; Ayrıca bkz. Glatz 2012, fig. 7, tab. 14-15.

<sup>21</sup> Mielke 2006, 153; Glatz 2012, 8.

<sup>22</sup> Glatz 2012, fig.7.

<sup>23</sup> Mielke 2016, 173.

<sup>24</sup> Söz konusu işaretin Hitit hiyerogliflerinde fonetik karşılığı "zi"'dir. A. Müller-Karpe, bu işareti "adam" anlamına gelen "ziti-" şeklinde okumuştur. Schoop 2011, 261. Ayrıca bkz. Müller-Karpe 1998, 106-107; Müller-Karpe 2002, 261.

<sup>25</sup> Glatz 2012, 8; Ayrıca bkz. Müller-Karpe 1998, 107.

<sup>26</sup> Glatz 2012; Ayrıca bkz. Arnhold 2009, 118.

<sup>27</sup> Glatz 2012, 13.

<sup>28</sup> Porsuk'da ele geçen bir pithos, Porsuk'un şimdi MÖ 16. yy.'a tarihlenen "couloir coudé" nin tabanından ele geçmiştir (Tabaka Vb). Bkz. Beyer 2015, 104.

<sup>29</sup> Kinet Höyük Periyod 15'de çömlekçi işaretli parçalar ele geçmiştir (Gates 2001, 140). Höyükte bu dönem MÖ 16. yy. ortası - 15. yy.'a tarihlenmektedir (Novák - D'Agata vd. 2017, 177).

<sup>30</sup> Seidl 1972; Orthmann 1984; Parzinger-Sanz 1992.

<sup>31</sup> Koşay 1951, lev. LXIV, Res. 4; Koşay 1965.

<sup>32</sup> Gunter 1991, fig. 24.

<sup>33</sup> Özgüç 1982.

<sup>34</sup> Hüser 2007.

<sup>35</sup> Czichon 2009.

<sup>36</sup> Pelon 1992, 343, fig. 46.

<sup>37</sup> Gates 2001; Gates 2006; Gates 2013, 231, fig. 14.

<sup>38</sup> Goldman 1935, 535, fig. 16; Goldman 1956; Korbel 1987.

<sup>39</sup> Jean 2006, 311 vd.

<sup>40</sup> Yağcı 2003, 103, fig. 13; Yağcı 2017.

<sup>41</sup> Girginer-Girginer-Oyman vd. 2014, res. 12a; Girginer-Girginer-Oyman vd. 2015, res. 6.

<sup>42</sup> Kozal 2019: Abb. 226 n. 6.

<sup>43</sup> Woolley 1955, lev. 108m; M. T. Horowitz, Tell Atchana'daki çömlekçi işaretlerinin GTÇ I'de düzenli olarak görülmekte olduğunu, ancak Periyod 3-1 arasında tamamen gözden kaybolduğunu belirtmektedir. Bkz. Horowitz 2017, 307 vd; Horowitz 2019, 242.

<sup>44</sup> Manuelli 2013, 209-210.

<sup>45</sup> Konyar 2002, 381 vd.

<sup>46</sup> Griffin 1980.

Norşuntepe ve Tille Höyük gibi seramik geleneklerine sahip yerleşimlerden pişirim öncesi işaretlemeye yönelik herhangi bir bulgu ele geçmemiştir.<sup>47</sup>

### 3. Tatarlı Höyük'den Ele Geçen Çömlekçi İşaretli Parçalar

Tatarlı Höyük'te 2016 yılı sonuna kadar çömlekçi işareti bulunduran on parça ele geçmiştir. Bunlar kahverengi, devetüyü, gri-kahverengi mal gruplarına aittir. Bir parçada ise kırmızı astar uygulaması görülür. Parçalardan bir tanesi düz tabak, iki tanesi çukur tabak, biri sığ çanak, iki tanesi çanak, biri kulp, üç tanesi ise gövde parçası üzerinde yer almaktadır. Parçaların hepsinde işaretler fırınlama öncesinde kazınmıştır. İşaretlerin konumlanması tabak ve çanak formlarında ağıza yakın, gövde üzerinde yer almıştır. Bu konumlama Kilikya yerleşimlerindeki diğer örneklerle benzerdir. Parçalar üzerinde yer alan işaretler genellikle şevron (Λ), üçgen (Δ) ve çarpı (X) işaretlerinden oluşmakta, bir örnekte de hiyeroglif olabilecek işaret yer almaktadır.

Üzerinde şevron işaretleri taşıyan parçalardan biri (Res. 1) düz tabak formundadır ve höyüğün batısındaki sur açmalarından ele geçmiştir. Tabağın ağız kısmının altında, parçanın kırıldığı noktada işaret tam korunamamış olsa da 'V' şeklinde olduğu görülmektedir. Şevron motifleri taşıyan diğer iki parça üzerinde ise işaretler 'Λ' biçimindedir ve ağız içe çekik sivriltilmiş ağız kenarlı bir çanak ile içe eğik basit ağız kenarlı çanak formları üzerinde yer almaktadırlar (Res. 2-3). Resim 3'deki parça höyüğün batısında sur sisteminin hemen iç kısmında bulunan 1 no.lu mekan içinden ele geçmiştir. Şevron motifleri C. Glatz'ın sınıflamasında Tip 2 ve 3 olarak gruplanmıştır. Bu işaretlerin farklı meslek gruplarına ait semboller olarak idari sınıflandırmada ya da hisse dağıtımında kullanılmış oldukları yönünde görüşler vardır.<sup>48</sup> Hitit İmparatorluk Döneminde kaplar üzerine 'Λ' biçimindeki işaretin uygulandığı merkezler arasında Alaca Höyük,<sup>49</sup> Kuşaklı,<sup>50</sup> Gözlükule,<sup>51</sup> Soli<sup>52</sup> ve İmikuşağı<sup>53</sup> yer almaktadır. 'V' biçimindeki işarete ise Kinet Höyük<sup>54</sup> ve Tell Atchana'da<sup>55</sup> rastlanmıştır.

Tatarlı çömlekçi işaretlerinin bir diğer grubunu üzerinde üçgen motifi bulunanlar oluşturur. Bunlardan birisi ağız içte kalınlaştırılmış dudağı küt kesilmiş bir çukur tabak formu üzerinde, ağızla dip arasında gövdenin ortasında konumlanmıştır (Res. 4). Benzer tipteki işaret ayrıca olasılıkla bir çömleğe ait gövde parçası üzerinde de tespit edilmiştir (Res. 5). Her iki parça üzerindeki üçgenin ters olarak konumlandığı görülmektedir. Bu parçalar, A Yapısı'nın batısında yapılan çalışmalarda 58.05 / 57.78 m. derinlikleri arasında ele geçmiştir. Üzerinde üçgen işareti bulunan son parçanın üzerindeki işaret ise daha farklı olarak düz konumlanmış ve alt kenarı üzerinde dikey küçük bir çizgiyle bulunan bir gövde parçasıdır (Res. 6). Bu parça da A Yapısı'nın batı duvarına yakın bir alanda 58.23 / 58.15 m.'ler arasında bulunmuştur. Üçgen motifleri C. Glatz tarafından Tip 10 içerisinde yer almıştır. Gordion ve Kuşaklı'da kullanılan üçgen motifleri Luwi hiyerogliflerindeki 'kral'<sup>56</sup> olarak ya

<sup>47</sup> Glatz 2012, 11-12; Batı Anadolu için bkz: Mellaart-Murray 1995, Koppenhöfer 2002, 281 vd.; Zurbach 2003, 301 vd; Doğu Anadolu için bkz: Korbel 1985 (Norşuntepe), Summers 1993 (Tille Höyük).

<sup>48</sup> Glatz 2012, 8.

<sup>49</sup> Koşay 1965, res. 2.

<sup>50</sup> Mielke 2006, taf. 82 n. 2.

<sup>51</sup> Goldman 1956, fig. 319 n. 1141; Korbel 1987, taf. 26 n. 195.

<sup>52</sup> Yağcı-Kaya 2011, 422-424, fig. 7. Soli Höyük'te şevron işaretli 13 parça bulunmuştur. Soli'de içerisinde tahıl bulunan bir çömleğin yanında ele geçen tabak üzerinde yer alan bu işaret, olasılıkla yerel bir ölçüm sisteminin parçası olarak değerlendirilmiştir. Sur duvarlarının hemen arkasında ele geçen tabak 952 gr. ağırlığındadır ve askerlere ya da görevlilere yiyecek paylarının dağıtımında kullanılmış olabileceği düşünülmektedir.

<sup>53</sup> Konyar 2002, 414, lev. X n. 3.

<sup>54</sup> Gates 2001, fig. 6, fig. 8.

<sup>55</sup> Horowitz 2017, 317, 319 fig. 5:3, fig. 6:3.

<sup>56</sup> Üçgen işareti 'kral' hiyeroglifi olarak Laroche'un listesinde 17 numaralı işaret olarak geçmektedir. Bkz. Laroche 1960, 10.



da krallıkla ilgili bir sembol olarak yorumlanmıştır.<sup>57</sup> Üçgen şeklinde işaret taşıyan parçalar Boğazköy,<sup>58</sup> Alacahöyük,<sup>59</sup> Gordion,<sup>60</sup> Kuşaklı,<sup>61</sup> Gözlükule,<sup>62</sup> Soli,<sup>63</sup> Kinet Höyük<sup>64</sup> ve Korucutepe<sup>65</sup>, den bilinmektedir.

Res. 7'de görülen ve içe çekik ağızlı sığ çanak formu üzerinde, dikey konumlanmış tek bir çizgi bulunmaktadır. Parça höyükte sur açmalarında ele geçmiştir. C. Glatz'ın Tip 1 sınıflaması içerisinde yer alan bu tip işaretler kabın hacmiyle ilişkilendirilmişlerdir.<sup>66</sup> Benzer işaretler Kuşaklı,<sup>67</sup> Kinet Höyük,<sup>68</sup> Gözlükule<sup>69</sup>, den bilinmektedir.

Res. 8'de bir testi kulbunun hemen yanında konumlanmış işaret bulunduğu noktadan kırıldığı için tamamı korunamamış olsa da olasılıkla bir çarpı (X) işaretinin yarısı görünmektedir. C. Glatz'ın sınıflamasında Tip 7 ve 8 bu tip işaretleri kapsamakta ve bunların da kapların hacimleriyle ilgili oldukları öne sürülmüştür.<sup>70</sup> Benzer formdaki işaretler Boğazköy,<sup>71</sup> Kuşaklı<sup>72</sup> ve Korucutepe<sup>73</sup>, den bilinmektedir.

Res. 9'deki işaret daha karmaşık yapısıyla Luwi hiyeroglifine yakındır ve C. Glatz tarafından 20 no.lu grup içerisinde değerlendirilmiştir. A yapısının batı duvarına yakın, AY 187 açmasında 57.73 / 57.60 m. kodundan ele geçen ağız içte enli kalınlaştırılmış bir düz tabağın gövdesinin üzerine fırınlama öncesinde kazınarak yapılmıştır. Ağız ve iç yüzeyi geniş bir bant şeklinde kırmızı renkte astarlı ve perdahlı olan tabağın dış yüzeyi kahverengi astarlıdır. Tatarlı'da olduğu gibi Kinet Höyük'de de çanakların bir kısmında kırmızı perdahlı bantlar bulunmaktadır.<sup>74</sup> Parçanın üzerinde yer alan işaret dikdörtgen bir çerçeve içine yerleştirilmiş, karşılıklı iki kenarında içe doğru genişleyen yay şeklindedir. Benzer işaretler Boğazköy<sup>75</sup>, den bilinmekte olup yakın bir benzeri de Kinet Höyük<sup>76</sup>, den ele geçmiştir. Hiyeroglif (?) olarak tanımlanabilecek bu işaretin Laroche'un listesindeki 247 numaralı işarete benzer olduğu ve "ev" olarak okunduğu görülmektedir.<sup>77</sup> W. Waal de bu tip işaretlerin daha güvenle Anadolu hiyeroglifleri ile ilişkili olabileceğini belirtmektedir. Bu işaretlerin çok nadir görülmesi kurumsallaşmış bir uygulama olmadığını ve bunlara yüklenen anlamın dönem ve bölgeye göre farklılık göstermesinin olası olduğunu düşünmektedir.<sup>78</sup>

Tatarlı'da ele geçen bir başka işaret gövde parçası üzerinde yer almaktadır (**Res.10**) ve işaretin bulunduğu yerden kırılmıştır. C Yapısı güney mekan dolgusundan ele geçen parçada korunan şekliyle bir şevron ya da üçgen motifinin sağ tarafına yay biçiminde bir hat

<sup>57</sup> Glatz 2012, 8; Ayrıca bkz. Roller 1987, 2; Müller-Karpe, 1998, 106.

<sup>58</sup> Seidl 1972, 61, abb. 23, B 36.

<sup>59</sup> Koşay 1965, res. 12-14.

<sup>60</sup> Gunter 1991, fig. 24 n. 493, pl. 28 517-520.

<sup>61</sup> Mielke 2006, taf. 82 n. 3; Arnhold 2009, taf. 38 n. 6.

<sup>62</sup> Goldman 1956, fig. 318 n. 1137, fig. 319 n. 1147.

<sup>63</sup> Yağcı 2017, 422-425, fig. 7-8. Soli'de üçgen motifi bulunan dört parça ele geçmiştir.

<sup>64</sup> Gates 2001, fig. 8 n. 12.

<sup>65</sup> Griffin 1980, pl. 11. E, pl. 12.B, E, H.

<sup>66</sup> Glatz 2012, 6-7.

<sup>67</sup> Mielke 2006, taf. 84.

<sup>68</sup> Gates 2001, fig. 8 n. 6.

<sup>69</sup> Goldman 1956, fig. 319 n. 1153.

<sup>70</sup> Glatz 2012, 7-8.

<sup>71</sup> Seidl 1972, 57, abb. 21, B 13.

<sup>72</sup> Mielke 2006, taf. 83; Arnhold 2009, taf. 39.

<sup>73</sup> Griffin 1980, pl. 12. F.

<sup>74</sup> Gates 2006, 307-308; Glatz 2012, 16.

<sup>75</sup> Seidl 1972, 60-61, abb. 23, B 38; Parzinger vd. 1992, taf. 73 n. 167, 169.

<sup>76</sup> Gates 2001, fig. 6 n. 37.

<sup>77</sup> Laroche 1960, 132.

<sup>78</sup> Waal 2017, 124.

çizilmiştir. C. Glatz'ın sınıflamasında yer almayan bu işaretin yakın bir benzeri Tell Atchana'da S. L. Woolley dönemi kazılarında bulunmuş ancak daha sonra yayınlanmıştır ve Tell Atchana IV. tabakadan ele geçtiği bildirilmektedir.<sup>79</sup>

#### 4. Sonuç

Sonuç olarak Orta Hitit ve Hitit İmparatorluk Dönemi'nde kapların üzerine fırınlama öncesinde uygulanan işaret ve sembollerin basit bir açıklamasının olmadığı söylenebilir. Bunların kabın içinde taşınan madde, sahibine ait kimlik bilgisi, kullanım, ölçü vs. gibi farklı işlevlere yönelik bilgiler ile ilişkili olabileceği kabul edilmektedir. Kap işaretlerine ilişkin problemin çözümünde sorunlar olsa da kapların üretim ve dağıtım konusunda kapların çeşitliliği nedeniyle üretim sürecinde bir taraftan çömlekçiler ile kap siparişi verenler diğer taraftan çömlekçiler ile tüketiciler arasında bir iletişimin olduğu söylenebilir. Bu durum Hitit devletinde seramik üretimi noktasında güçlü bir kurumsal ağın söz konusu olduğuna dair güçlü kanıtlar ortaya koymaktadır.<sup>80</sup> Tatarlı Höyük'den ele geçen üzerinde çömlekçi işareti bulunan bu parçalar da Hitit İmparatorluk Dönemi'nde yerleşimin bu ağın bir parçası olduğunu göstermektedir. Parçalar dağılık olarak ele geçtiğinden işlevlerine ve anlamlarına yönelik bir söylemde bulunmak güç olsa da merkezileşmiş Hitit ekonomisinin göstergeleri olduklarına şüphe yoktur. Tatarlı Höyük'de Geç Tunç Çağı II Dönemine ait seramik fırınının varlığı<sup>81</sup> ve bu dönem seramiği ile yapılan kil analizleri bunların yerel üretim olduğunu da ortaya koymaktadır. Hitit siyasetinin güçlü etkisi ile yerel çömlekçiler tarafından üretildiği anlaşılan bu seramikler üzerindeki işaretlerin çeşitliliğinin artması ve anlamına yönelik veri sağlayacak kontekslerde ele geçmesiyle ilerleyen yıllarda daha kapsamlı yorum yapabilmek mümkün olacaktır.

<sup>79</sup> Horowitz 2017, 315, 321, fig. 4: 1-4.

<sup>80</sup> Mielke 2016, 173-174.

<sup>81</sup> Dardeniz-Girginer vd. 2018, 117 vd.



Type	1	2	3	4	5	6	7	8	9	10	11	12	13	14	15	16	17	18	19	20
HAT	I // = ≡ ⋮	^		↑ ↓	↑ ↓	↑ ↓	+	×		△	△	△	△	△	△	△	△	△	△	△
ALA	≡	^ ^ ^ ^		↑ ↓ ↔	↑ ↓ ↔	↑ ↓ ↔	+	×		△ △ △ △	△	△	△	△	△	△	△	△	△	△
KUS	/ / / / / / / /	^ +		← ↓	← ↓	← ↓	+	×		△						○				
MAS										△										
POR							+													
GOR				↑ ↓						△ △										
TAR	/ - //	^ ^	× >	↑			+				△	△	△	△	△	△	△	△	△	△
MER										△	△									
SOL	/									△	△									
KIN			↓ ↓ ↓ ↓	↑ ↓	↓				+	△	△	△	△	△	△	△	△	△	△	△
IMI	/	^		↓				×												
KOR								×	×	△	△	△	△	△	△	△	△	△	△	△

**Tab. 1:** GTC’da Anadolu’da görülen fırınlama öncesi yapılan çömlekçi işaretleri (Glatz 2012, fig. 2)

### Çıkar Çatışması Beyanı

“Tatarlı Höyük Hitit İmparatorluk Dönemi Seramiklerinde Çömlekçi İşaretleri” başlıklı makalemiz ile ilgili herhangi bir kurum, kuruluş, kişi ile mali çıkar çatışması yoktur ve yazarlar arasında da herhangi bir çıkar çatışması bulunmamaktadır.

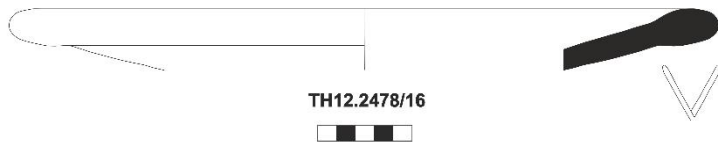
### Kaynakça

- Arnhold, S. 2009, *Das Hethitische Gebäude E auf der Akropolis von Kuşaklı. Kuşaklı Sarissa 4*. Rahden.
- Beller, J. A. 2014, “Discourse and Overview. A Note on the Theory of Potmarks”, *Journal of the University of Manitoba Anthropology Students' Association*, 32, 1–11.
- Beyer, D. 2015, “Quelques nouvelles données sur la chronologie des phases anciennes de Porsuk, du Bronze Moyen à la réoccupation du Fer”, *La Cappadoce méridionale de la Préhistoire à l'époque byzantine*, 3<sup>e</sup> Rencontres d'archéologie de IFEA, Istanbul 8-9 novembre 2012, Eds. A. Tibet – O. Henry – D. Beyer, İstanbul, 101-110.
- Czichon, R. M. 2009, “Archäologische Forschungen am Oymaağaç Höyük in den Jahren 2005 and 2006.” *Central-North Anatolia in the Hittite Period: New Perspectives in Light of Recent Excavations. Acts of the International Conference held at the University of Florence (7–9 February 2007)*, Eds. F. Pecchioli Daddi - G. Torri, and C. Corti, *Studia Asiana 5*. Rome: Herder, 25–30.
- Dardeniz, G. - Girginer, K. S. - Girginer-Oyman, Ö. 2018, “A Pottery Kiln from Tatarlı Höyük (Adana, Turkey) and its Implications for Late Bronze Age Pottery Production in Cilicia and Beyond”, *Adalya*, 21, 117-134.
- Doğan-Alparslan, M. - Girginer, K. S. 2021, “Hittite Seals and Bullae from Tatarlı Höyük”, *Adalya*, 24, 31-42.
- Gates, M. H. 2001, “Potmarks at Kinet Höyük and Hittite Ceramic Industry”, *La Cilicie: Espaces et Pouvoirs Locaux Table Ronde Internationale, Istanbul, 2-5 Novembre 1999* (Varia Anatolica XIII), Eds. E. Jean, M. A. Dinçol, S. Durugönül, 137-157.
- Gates, M. H. 2006, “Dating the Hittite Levels at Kinet Höyük: a Revised Chronology”, *BYZAS 4: Structurierung und Datierung in der Hethitischen Archäologie Structuring and Dating in Hittite Archaeology*, İstanbul, 293-309.
- Gates, M. H. 2013, “The Hittite Seaport Izziya at Late Bronze Age Kinet Höyük”, *Near Eastern Archeology 76/4*, 223-234.
- Girginer, K. S. - Collon, D. 2014, “Cylinder and Stamp Seals from Tatarlı Höyük”, *Anatolian Studies*, 64, 59-72.
- Girginer, K. S. – Girginer-Oyman Ö. 2020, “Tatarlı Höyük Stratigrafisi Üzerine Ön Sonuçlar”, *MORS IMMATURA: Amanosların Gölgesinde, Hayriye Akıl Anı Kitabı*, Eds. K. S. Girginer – G. Dardeniz – A. Gerçek – F. Erhan – E. Genç – İ. Tuğcu – Ö. Oyman-Girginer – M. C. Fırat – H. Gerçek – M. F. Tufan, Ege Yayınları, İstanbul, 211-250.
- Girginer, K. S. - Girginer-Oyman, Ö. - Akıl, H. - Cevher, M. - Aklan, İ. 2014, “2012 Tatarlı Höyük Kazıları”, 35. *KST*, 2, 181-196.

- Girginer, K. S. - Girginer-Oyman, Ö. - Akıl, H. - Cevher, M. - Aklan, İ. - Fırat, M. C. 2015, "2013 Tatarlı Höyük Kazıları", 36. *KST*, 2, 431-446.
- Glatz, C. 2012, "Bearing the Marks of Control? Reassessing Pot Marks in Late Bronze Age Anatolia", *AJA*, 116, 5-38.
- Goldman, H. 1935, "Preliminary Expedition to Cilicia, 1934, and Excavations at Gözlü Kule", *AJA*, 39/4, 526-549.
- Goldman, H. 1956, *Excavations at Gözlü Kule, Tarsus II. From the Neolithic through the Bronze Age*. Princeton.
- Griffin, E. E. 1980, "The Middle and Late Bronze Age Pottery", *Final Reports on the Excavations of the Universities of Chicago, California (Los Angeles) and Amsterdam in the Keban Reservoir, Eastern Anatolia 1968-1970: Korucutepe 3*, (Ed. M. van Loon), Amsterdam-New York-Oxford, 55-95.
- Gunter, A. C. 1991, *The Gordion Excavations. Final Reports III: The Bronze Age*, University Museum, Philadelphia.
- Horowitz, M. T. 2017, "Potmarks as a feature of interregional connectivity at Late Bronze I Tell Atchana-Alalakh: Evidence from the 2006-2012 Excavations", In *Questions, Approaches, and Dialogues in Eastern Mediterranean Archaeology: Studies in Honor of Marie-Henriette and Charles Gates*, eds. E. Kozal, M. Akar, Y. Heffron, Ç. Çilingiroğlu, T.E. Şerifoğlu, C. Çakırlar, S. Ünlüsoy, É. Jean, 307-329.
- Horowitz, M. T. 2019, "The Local Ceramics of Late Bronze II Alalakh", *Tell Atchana, Alalakh Volume 2a (Text): The Late Bronze II City 2006-2010 Excavation Seasons*, Edited by K. A. Yener, M. Akar, M. T. Horowitz, Koç University Press, 193-249.
- Hüser, A. 2007, *Hethitische Anlagen zur Wasserversorgung und Entsorgung*, Kuşaklı- Sarissa 3. Rahden: Marie Leidorf.
- Jean, É. 2006, "The Hittites at Mersin-Yumuktepe: Old Problems and New Directions." *Strukturierung und Datierung der hethitischen Archäologie: Voraussetzungen, Probleme, Neue Ansätze. Internationaler Workshop Istanbul, 26-27. November 2004*, edited by D. P. Mielke, U.-D. Schoop, and J. Seeher, *BYZAS 4*. İstanbul: Ege Yayınları, 311-332.
- Konyar, E. 2002, "İmikuşağı 10. Yapı Katı (Eski Hitit Dönemi) Çanak Çömlekleri", *Anadolu Araştırmaları XVI*, 381-424.
- Koppenhöfer, D. 2002, "Die bronzezeitliche Troia VI: Kultur und ihre Beziehungen zuden Nachbarkulturen." *Studia Troica 12*, 281-395.
- Korbel, G. 1985, *Die Spätbronzezeitliche Keramik von Norşuntepe*, Hannover.
- Korbel, G. 1987, *Materialheft spätbronzezeitliche Keramik: Tarsus (Grabung H. Goldman)*, Hannover.
- Koşay, H. Z. 1951, *Türk Tarih Kurumu Tarafından Yapılan Alaca Höyük Kazısı: 1937-1939'daki Çalışmalara ve Keşiflere Ait İlk Rapor*, Ankara: TTK Basımevi.
- Koşay, H. Z. 1965, "Alaca-Höyük Çanak-Çömlekleri Üzerindeki İşaret ve Damgalar", *Belleten*, 29/113, 1-21.
- Kozal, E. 2019, "Keramik der Kulturstufe MCI aus 'Areal' 6/2 Nord aus der Phase 8/7", *Sirkeli Höyük: Ein urbanes Zentrum am Puruna-Pyramos im Ebenen Kilikien*

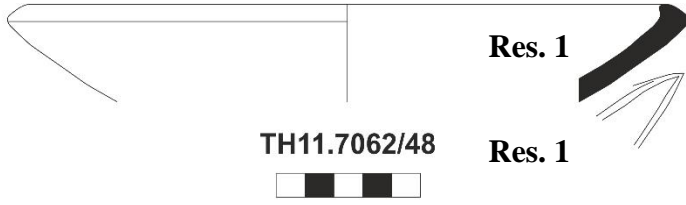
- Vorbericht der schweizerisch-türkischen Ausgrabungen 2006–2015, Eds. M. Novák, E. Kozal und D. Yaşın, Harrassowitz Verlag-Wiesbaden, 263-287.
- Laroche, E. 1960, *Les hiéroglyphes hittites 1. L'écriture*, Éditions du Centre National de la Recherche Scientifique, Paris.
- Manuelli, F. 2013, *Arslantepe: Late Bronze Age. Hittite Influence and Local Traditions in an Eastern Anatolian Community*. Roma.
- Mellaart, J. ve Murray, A. 1995, *Beycesultan III. 2*, British Institute of Archeology, Ankara.
- Mielke, D. P. 2006, *Kuşaklı-Sarissa 2. Die Keramik vom Westhang*. Leidorf.
- Mielke, D. P. 2016, "Production und Distribution von Keramik im Rahmen der hethitischen Wirtschaftsorganisation", *BYZAS* 22, 155-185.
- Müller-Karpe, A. 1988, *Hethitische Töpferei Der Oberstadt von Hattuša: Ein Beitrag zur Kenntnis spät-großreichszeitlicher Keramik und Töpferbetriebe*. Marburger Studien Zur Vor-Und Frühgeschichte Band 10. Marburg/Lhan.
- Müller-Karpe, A. 1998, "Untersuchungen in Kuşaklı 1997", *MDOG* 130, 93-174.
- Müller-Karpe, A. 2002, "Orta Hitit ve Büyük İmparatorluk Dönemleri Çanak Çömleği: Anadolu'da Çömlekçiliğin Gelişimi-Biçimleri ve İşlevleri", *Hititler ve Hitit İmparatorluğu: 1000 Tanrılı Halk*, Eds: T. Özgü - İ. Temizsoy - S. Kleine, Bonn, 502-505.
- Novák, M. - D'Agata A. L. - Caneva I. – Eslick, C. – Gates C. - Gates M. H. – Girginer, K. S. – Oyman-Girginer, Ö. – Jean, E. – Köroğlu, G. – Kozal, E. – Kulemann-Ossen, S. – Lehmann, G. – Özyar, A. - Özaydın, T. – Postgate, J. N. – Şahin, F. – Ünlü, E. – Yağcı, R. - Yaşın Meier, D. 2017, "Cilician Chronology Group A Comparative Stratigraphy of Cilicia Results of the first three Cilician Chronology Workshops", *AoF*, 44/2, 150-186.
- Orthmann, W. 1984, *Keramik aus den ältesten Schichten von Büyükkale, Boğazköy VI: Funde aus den Grabungen bis 1979*, Eds. K. Bittel, 9–62. Berlin: Gebr. Mann.
- Ökse, T. 2012, *Önasya Arkeolojisinde Çanak Çömlek*. İstanbul.
- Özgüç, T. 1982, *Maşat Höyük II. Boğazköy'ün Kuzeydoğusunda Bir Hitit Merkezi*. TTK Yayınları V.Dizi, Sa.38<sup>a</sup>, Ankara.
- Parzinger, H. - Sanz, R. 1992, *Die Oberstadt von Hattuša. Hethitische Keramik aus dem Zentralen Tempelviertel*. Berlin.
- Pelon, O. 1992, "Quatre campagnes à Porsuk (Cappadoce Méridionale) de 1986 à 1989." *Syria* 69, 305–47.
- Roller, L. E. 1987, *Nonverbal Graffiti, Dipinti, and Stamps*. Philadelphia: University Museum, Pennsylvania.
- Schoop, U. D. 2011, "Hittite Pottery: A Summary", *Insights into Hittite History and Archaeology*, (Ed. H. Genz and D. P. Mielke.) *Colloquia Antiqua* 2. Paris, 241-273.
- Seidl, U. 1972. *Gefäßmarken von Boğazköy-Hattuša* 8. Berlin.
- Summers, G. D. 1993, *Tille Höyük 4: The Late Bronze Age and The Iron Age Transition*. British Institute of Archaeology at Ankara Monograph 15. London: British Institute of Archaeology at Ankara.

- Umurtak, G. 1996, *Korucutepe II. 1973-1975 Dönemi Kazılarında Bulunmuş Olan Hitit Çanak Çömleği*. TTK Yayınları. Ankara.
- Ünal, A. 2006, “Eski Çağlarda Çukurova’nın Tarihi Coğrafyası ve Kizzuwatna (Adana) Krallığı’nın Siyasi Tarihi”, *ÇÜ Sosyal Bilimler Enstitüsü Dergisi* 15/3, Arkeoloji Özel Sayısı, Eds. K. S. Girginer – F. Erhan, 15-44.
- Ünal, A. - Girginer, K. S. 2010, “Tatarlı Höyük Kazılarında Bulunan ‘Anadolu Hiyeroglifli’ Damga Mühür Baskısı”, *Veysel Donbaz’a YAZILAR DUB.SAR E.DUB.BA.A / Studies Presented in Honour of Veysel Donbaz*, (Ed. Ş. Dönmez), İstanbul, 275-281.
- Waal, W. 2017, “How to read the sign: The use of symbol, marking and pictographs in Bronze Age”, *Non- Scribal Communication Media in the Bronze Age Aegean and Surrounding Areas. The Semantics of A-Literate and Proto-literate Media*, Eds. A. M. Jasink – J. Weingarten – S. Ferrara, Strumenti Perla Didattica e la Ricerca-196, Firenze University Press, 111-129.
- Woolley, L. S. 1955, *Alalakh. An Account of the Excavations at Tell Atchana in the Hatay, 1937-1949*, London.
- Wood, B. G. 1990, *The Sociology of Pottery in Ancient Palestine*, Journal for the Study of the Old Testament/American Schools of Oriental Research Monograph 4, Sheffield Academic Press.
- Yağcı, R. 2003, “The Stratigraphy of Cyprus WS II & Mycenaean Cups in Soli Höyük Excavations”, *Identifying Changes: The Transition from Bronze to Iron Ages in Anatolia and its Neighbouring Regions*. Proceedings of the International Workshop Istanbul, November 8-9, 2002, Ed. B. Fischer, H. Genz, E. Jean, K. Köroğlu, İstanbul, 93-106.
- Yağcı, R. 2017, “Revisiting the Issue of Late Bronze II Drab Ware with Potmarks”, Eds. E. Kozal – M. Akar – Y. Heffron – Ç. Çilingiroğlu – T. E. Şerifoğlu – C. Çakırlar – S. Ünlüsoy – E. Jean, *Period, Questions, Approaches and Dialogues in Eastern Mediterranean Archeology, Studies in Honor of Marie- Henriette and Charles Gates*, Alter Orient und Altes Testament: 445, Munster, Ugarit-Verlag, 413-428.
- Yağcı, R.-Kaya, F. H. 2011, “Soli/Pompeiopolis 2010 Kazıları”, *ANMED*, 2011/9, 113-118.
- Zurbach, J. 2003, “Schriftähnliche Zeichen und Töpferzeichen in Troia”, *Studia Troica*, 13, 113-32.



TH12.2478/16

Res. 1

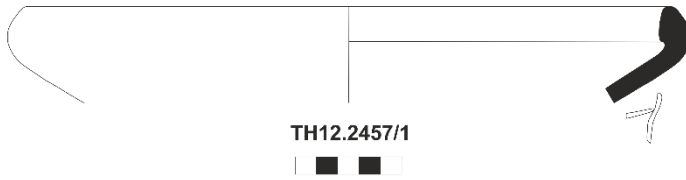


TH11.7062/48

Res. 1

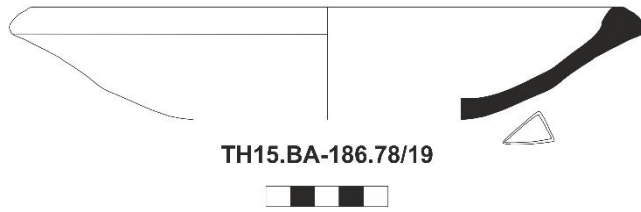
Res. 1

Res. 2



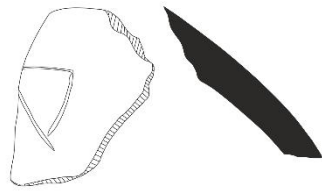
TH12.2457/1

Res. 3



TH15.BA-186.78/19

Res. 4



TH11.7074/34

Res. 5



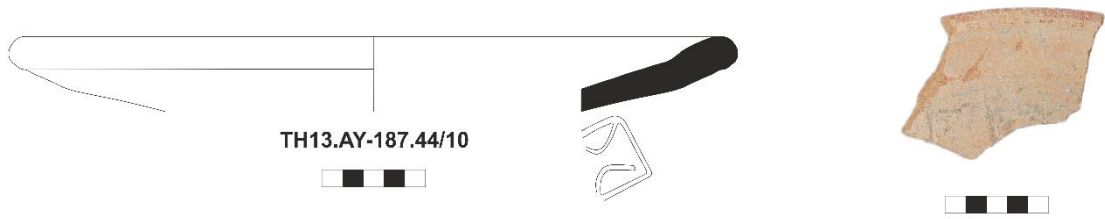
Res. 6



Res. 7



Res. 8



Res. 9



Res. 10