

Cami İç Mekânlarında Tekerlekli Sandalye Uyumlu Abdest Alma Ünite Önerisi

Recommendation of Wheelchair Compatible Ablution Unit in Mosque Interiors


Ayşegül DURUKAN* Esra ÖNAL **


Öz: Abdest alma ünitesinin cami kompleksinde ilksel kullanımı bir su kuyusu formu ile 622-623 yıllarında inşa edilen Mescid-ül Nebevî’de görülmektedir. Bu kullanım ile başlayan cami içinde abdest alma alanı kavramı ilerleyen zamanlarda cami kompleksinin içinde önemli bir değere sahip olmuştur. Şadırvanlar sahip oldukları estetik form nedeniyle cami merkez avlusunda değerlendirilmeye yüz yıllar boyunca devam etmiştir. Fonksiyonel bir görev taşıyan abdest alma alanları ise camilerin iç mekânlarına taşınmıştır. Bu şekilde ana abdest alma alanlarının daha mahrem, konforlu ve ergonomik bir ortama taşınması gerçekleşmiştir. Bu mekânların sahip olduğu fonksiyonel ve ergonomik kriterler bu çalışma kapsamında incelenmiş olup özellikle yürüme engellilere, yaşlılara ya da geçici olarak tekerlekli sandalye kullanımına ihtiyacı olanlara yönelik tasarım önerisi gerçekleştirilmeye çalışılmıştır. Bunun amacı geçmişten günümüze gelen cami abdesthanesi modellerinde henüz istenilen standartlarda tekerlekli sandalye kullanıcıları için abdest alma ünitelerinin yer almamasıdır. Bu noktadan hareketle belirlenen bu makale özelinde camilerimizde yürüme engellilere ve farklı nedenlerden tekerlekli sandalye kullanmak durumunda olan kişilerin ihtiyaçlarına yönelik abdest alma ünitesi tasarımı önerisinde bulunulacaktır. Yeni savlanan abdest alma ünitesi tekerlekli sandalye ile uyumlu ölçülerde tasarlanarak öneri olarak sunulmuştur.

Anahtar Kelimeler: Cami • Şadırvan • Abdest Alma Mekânı • Erişilebilirlik • Tekerlekli Sandalye Kullanımı • Abdest Alma Ünitesi Tasarımı

Abstract: The primary use of the abluion unit in the mosque complexes is seen in the Masjid-ul-Nabawi, which was built in 622-623 in the form of a water well. The concept of the abluion area in the mosque, which started with this use, gained an important value in mosque complexes. Shadirvan have continued to be used in the central courtyard of the mosque for centuries due to their functionality and aesthetic form. The abluion areas appointed for functional use have been moved to the interiors of the mosques. In this way, the main abluion areas were moved to a more private, comfortable and ergonomic environment. The functional and ergonomic criteria of these places have been examined within the scope of this study, and a design study has been attempted, especially for the walking disabled, the elderly or those who temporarily need wheelchair use. The purpose of this is the absence of abluion units for wheelchair users in the desired standards in the mosque abluion room models that have come from the past to the present day. This article struck by this presents a proposed design of an abluion unit that can be used in mosques by for the needs of people with walking disabilities and those who for different reasons have to use a wheelchair. The proposed abluion unit was designed in dimensions compatible with wheelchairs and presented as a design proposal.

Keywords: Mosque • Shadirvan • Ablution Place • Accessibility • Wheelchair Use • Ablution Unit Design

* Doç. Dr., Akdeniz Üniversitesi, Mimarlık Fköltesi, İç Mimarlık Bölümü, Antalya.  0000-0002-0888-5531 | ayseguldurukan@akdeniz.edu.tr

** Yüksek Lisans Öğrencisi, Akdeniz Üniversitesi, Mimarlık Faköltesi, İç Mimarlık Bölümü, Antalya.  0000-0002-0750-4813 | esraonal07@gmail.com

Makale Türü: Araştırma | Geliş Tarihi: 08/06/2022 | Kabul Tarihi: 16/06/2022 ; Durukan A. & Önal E. 2022, “Cami İç Mekânlarında Abdest Alanları ve Tekerlekli Sandalye Uyumlu Abdest Alma Ünite Önerisi”. *Cedrus X*, 437-454.

İslam dininde abdest, ibadet öncesi yapılan bir ön hazırlık ve Müslümanların yaşamları süresinde almaları ve korumaları gereken bir temizlik tutumu olarak karşımıza çıkmaktadır. 1901 yılında ilk basımına giren ilk Türkçe sözlük Kâmûs-ı Türki'de ise abdest: [*âb-dest: el suyu*] *Namaz kılmak için ber-vech-i şer' yüz ve dirsekle beraber el ve ayakları yıkamak ve başa mesh etmekten ibaret ef'âl-i tahâret, vuzû*¹ ifadesiyle açıklanmıştır. Türk Dil Kurumu ise abdesti: “*Müslümanların, belli ibadetleri yapabilmek için bir düzen içerisinde bazı organları yıkayıp bazılarını mesh etme yoluyla yaptıkları arınma eylemi*”² olarak tanımlamaktadır. İslam dini tarafından belirlenmiş abdest alma eylemiyle ilk olarak niyet ve besmeleyle başlanılarak ellerin, dişlerin, ağzın, burnun, yüzün, dirseklere kadar kolların, başın, kulakların ve ayakların belirli ölçüde tekrarlarla su ile temizlenmesi ile gerçekleştirilir³. Biçimsel olarak temizlenmek eylemi olan “abdest almak” İslam dininde geniş bir anlam bütünlüğü içerir. Kasapoğlu “Abdestin Sembol ve Dinî Tecrübe Boyutu” adlı makalesinde İslam dinine göre abdestin günahları örtme özelliği olan bir niteliği olduğunu belirterek bu temizlenme aktivitesinin maddi ve iç dünyada temizlenme sağladığını açıklamıştır⁴. Bu şekilde niyet ve eylemin bir araladığıyla gerçekleştirilen abdest alma; maddi ve manevi anlamda temizlenme ihtiyacına karşılık gelmektedir.

Cami Abdest Alma Mekânlarının Geçmişten Günümüze Gelişimi

Abdest alma eylemine İslam dininde verilen önem ve vurgu nedeniyle olsa gerek dinin ibadet mekânı olan camilerde bu eyleme olanak sağlayan alanlara yer verilmiştir. İslam tarihinde tüm camilere örnek olduğu düşünülen ilk cami, Hz. Muhammed'in Mekke'den Medine'ye hicret ettikten sonra 622-623 yıllarında inşa ettirdiği, tasarımına ve yapımına bizzat katıldığı Mescid-i Nebevî'dir⁵. Fig. 1'de planı verilen Mescid-i Nebevî'nin avlusunun tam ortasına bir su kuyusu açılmıştır. Bu su kuyusu abdest alma ve diğer ihtiyaçlar için kullanılmıştır. Sonraki cami tasarımlarında genellikle avlunun ortasına konumlandırılan abdest şadırvanlarının çıkış noktasının, Mescid-i Nebevî'nin bu plan düzeni olduğu düşünülebilir⁶.

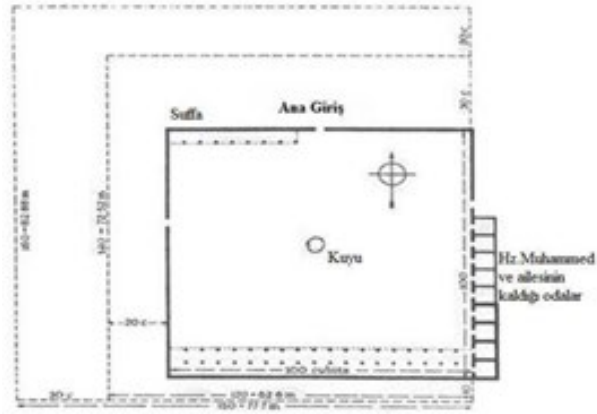


Fig. 1. Mescid-i Nebevî'nin Hz. Muhammed Dönemindeki Planı (Salimi 2013, 21)

Farklı dönem, coğrafya, kültür içinde inşa edilen camilerin mimari anlamda farklı nitelikler taşıdıkları görülmektedir. Bununla birlikte Mescid-i Nebevî avlusunun ortasında konumlandırılan abdest alma ünitesi cami kompleksleri içinde farklı kültürlerde ve dönemlerde büyük ölçüde devamlılık gösteren bir öge hâline gelmiştir. Bu devamlılık Mescid-i Nebevî'den sonra içerisinde ilk cuma namazı kılınan mescit olarak bilinen Cüvâsâ Mescidi'yle başlamıştır. Yapılan arkeolojik çalışmalarda bu

¹ Öztekten 2019, 646.

² <https://sozluk.gov.tr>

³ <https://kurul.diyaret.gov.tr>

⁴ Kasapoğlu 2006.

⁵ Baltacı 1985, 228.

⁶ Salimi 2013, 7.

Cüvâsâ Mescidi avlusunda abdest almak üzere konumlandırılan çeşme tespit edilmiştir⁷.

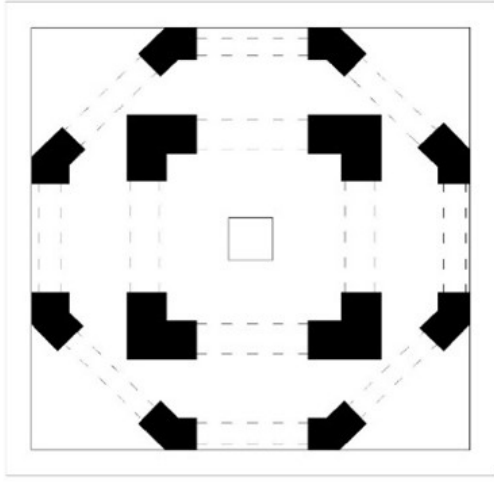


Fig. 2. Hırbet-ül Mefcer Sarayı Havuzu Planı, Tali'nin çalışmasından alınmıştır (Tali 2009, 469)

Cami avlu merkezinde ilk olarak çeşme veya bir su birikintisi formuyla yer alan abdest alma birimleri, ilerleyen dönemlerde dekoratif ayrıntılarla donatılmış ve daha büyük hacimler çerçevesinde tasarlanarak şadırvan şeklini almışlardır. Şadırvanlara prototip oluşturduğu varsayılan ilk oluşumun 743-744 yıllarında yapılmış olan Emeviler Dönemi saraylarından Hırbet-ül Mefcer'in ön avlusunun ortasında bulunan kare planlı havuz olduğu düşünülmektedir⁸ (Fig. 2).

Cami avlusunda fiskiyeli (fevvere) şadırvan kullanımına dair en eski bulgu MS IX. yüzyılda yapılan Kahire Tolunoğlu Ahmet Camisi'nin 986 yılında yanan şadırvanıdır (Fig. 3a-b). Bahse konu fiskiyeli şadırvan tasarımı hakkında yazılı kaynaklar aracılığıyla bilgi edinilen şadırvan ta-

sarımı şu şekilde yapılmıştır:

Avlunun ortasında yer alan bu şadırvan, tüm yüzeyleri üzerinde pencerelere sahipti. Şadırvanın üzeri on adet mermer sütun üzerinde taşınan, yaldızlı bir kubbe ile örtülmüştü. Şadırvanın etrafı, dıştan mermer kaidelere sahip on altı mermer sütunla çevrelenmiş şekilde düzenlenmişti. Bu şadırvanın kubbesinin altında, ortasında mermer su lülesi bulunan büyük mermer bir havuz bulunmaktaydı ve şadırvan çatısının üzerinde bir güneş saati vardı. Bu çatı, etrafında ahşap tirabzanlara sahipti. On sütunun taşıdığı kubbe ahşaptı⁹.

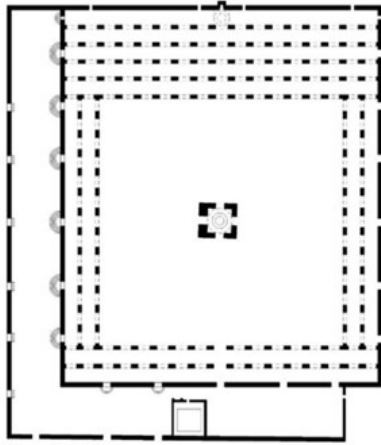


Fig. 3a. Tolunoğlu Ahmet Camisi Planı (Tali 2009, 471)



Fig. 3b. Tolunoğlu Ahmet Camisi Şadırvanı (https://stock.adobe.com/sk/search/images?k=tulun, 2022)

⁷ Önkal & Bozkurt 1993.

⁸ Tali 2009, 39.

⁹ Tali 2009, 39.

Harran Ulu Cami'ye MS 12. yüzyılda eklenen şadırvan Anadolu'daki en erken cami şadırvanı olarak tespit edilmiştir¹⁰. Sekizgen planlı şadırvandan günümüze sadece havuz kısmındaki fiskiyeli göbekten bir kaide parçası kalmıştır (Fig. 4a-b). Şadırvanların cami kompleksi içindeki konumları ise cami ne kadar büyük ya da küçük olursa olsun avlu ortasında değerlendirilmiştir. Zaman içinde camiler çok avlulu kompleksler içinde de tasarlanmaya başlandığında ise şadırvanlar iç avluda konumlandırılmış ve avlu "şadırvan avlusu" olarak adlandırılmıştır¹¹.



Fig. 4a. Harran Ulu Cami Şadırvanı (Tali 2009, 870)



Fig. 4b. Harran Ulu Cami Şadırvanı
(<https://www.gaphaberleri.com/haber/29148/harran-ulu-camii-restore-ediliyor.html>)

MS 14. yüzyılda camilerde yerlerini alan şadırvanlar belirli bir tasarımsal model içinde kurgulanmaya başlanmıştır¹². Bu dönemde şadırvan mimari kurgusunun ve süslemelerinin belirli bir karaktere ulaştığı görülmektedir¹³. 1471 yılında yapılan eski Fatih Camisi'nde bu klasikleşme görülmektedir¹⁴. Anadolu'da MS 15. yüzyılda yapılan sütunlu şadırvan tasarımı sıklıkla kullanılmıştır. Osmanlı sanatında MS 16. yüzyıl ile şadırvan tasarımı fonksiyonel eklemelerle birlikte zarafetin işlendiği en önemli estetik elemanlarından biri olarak cami avlularında kullanılmaya başlanmıştır¹⁵ (bk. Fig. 5).

Şadırvanlar, MS 16. yüzyılda estetik ve mimari kurgusu ile zirve noktasına ulaşmıştır. Bu dönemde yapılan şadırvanlar, kompozisyonları ve detayları ile şadırvan mimarisinin prototipini oluşturmuşlardır. MS 17. yüzyılda da bu form devamlılığı sürdürülmüştür. Bununla birlikte bezeme ve süslemelerde barok ve rokoko üsluplarının etkisi ile "S" ve "C" kıvrımlarının kullanımı görülmektedir. MS 18. yüzyılın sonlarına doğru şadırvan tasarımında büyük değişimler olmuştur. Şadırvanlar tasarımlarındaki özen, karakter ve hacimsel boyutta küçülmeye başlamıştır (bk. Fig. 6). Bu değişim 19. yüzyılda devam ederek bu yüzyılın sonlarına doğru cami kompleksi içindeki tüm popüleritesini büyük anlamda kaybetmiştir. 19. yüzyılın sonlarına doğru inşa edilen Dolmabahçe Camisi (1853), Ortaköy Camisi (1853), Yıldız Hamidiye Camisi (1886) gibi camilerde, şadırvan kullanımına yer verilmemiştir.

¹⁰ Bilaloğlu 1993, 45.

¹¹ Eyice 1993.

¹² Tali 2009, 52.

¹³ Önge 1972, 61.

¹⁴ Önge 1976.

¹⁵ Önge 1972, 32.

Şadırvanın Adı	Yapılış Tarihi	Şadırvanın Mimarı	Şadırvanın Plan Çizimi	Şadırvan Görseli	Şadırvanın Adı	Yapılış Tarihi	Şadırvanın Mimarı	Şadırvanın Plan Çizimi	Şadırvan Görseli
Fatih cami şadırvanı	1463-1470	Sinan-ı Atik			Sinan Paşa Camii Şadırvanı	1555-1556	Mimar Sinan		
Mahmut paşa cami şadırvanı	1463	Sinan-ı Atik			Zal Mahmud Paşa Camii Şadırvanı	1551-1557	Mimar Sinan		
Davud paşa cami şadırvanı	1485	Bilinmiyor			Süleymaniye Camii Şadırvanı	1557	Mimar Sinan		
Sümbül Efendi cami şadırvanı	1491	Bilinmiyor			Rüstem Paşa Camii Şadırvanı	1561-1562	Mimar Sinan		
Bayezid cami şadırvanı	1501-1506 olduğu tahmin ediliyor.	Bilinmiyor			Mihrimah Sultan Camii Şadırvanı	1556	Mimar Sinan		
İskender Paşa, Terkim cami şadırvanı	15. yy sonları – 16. yy başları	Bilinmiyor			Sokollu Mehmed Paşa Camii Şadırvanı	1571-1572 / 1585	Mimar Sinan		
Cezeri Kasım Paşa Camii-Akarçeşme cami şadırvanı	1515	Bilinmiyor			Ağa Camii Şadırvanı	1579 da inşa edilmiştir. Aslında Kasımpaşa'daki sinan paşa camii ne aittir. 1939 yılında bu camiye getirilmiştir.	Mimar Sinan		
Yavuz Sultan Selim Camii Şadırvanı	1522	Kesin olmamakla birlikte Acem Ali ismi geçmektedir.			Şemsi Ahmed Paşa Camii-Kuşkonmaz Camii Şadırvanı	1580 (kesin tarihi bilinmiyor)	Mimar Sinan		
Mimar Acem Ali-Örümceksiz-Esir Ali Camii Şadırvanı	1523-1524	Acem Ali			Kılıç Ali Paşa Camii-Tophane Camii Şadırvanı	1580-1581	Mimar Sinan		
Şehzade Camii Şadırvanı	1543-1548	Mimar Sinan			Eski Valide (Atik) Camii Şadırvanı	1583	Mimar Sinan		
Mihrimah Sultan -İskele (Büyük) Camii Şadırvanı	1547-1548	Mimar Sinan			Nişancı Mehmed Paşa Camii Şadırvanı	1584-1587	Mimar Sinan		
Kara Ahmed Paşa Camii Gazii Ahmed Paşa Camii Şadırvanı	1554-1558, 2004	Mimar Sinan			Cerrah Mehmed Paşa Camii Şadırvanı	1593-1594	Davud Ağa		

Fig. 5. MS 15-16. Yüzyıl Şadırvan Tasarımları¹⁶

Şadırvanın Adı	Yapılış Tarihi	Şadırvanın Mimarı	Şadırvanın Plan Çizimi	Şadırvan Görseli	Şadırvanın Adı	Yapılış Tarihi	Şadırvanın Mimarı	Şadırvanın Plan Çizimi	Şadırvan Görseli
Sultan Ahmed Camii Şadırvanı	1609-1616	Sedefkar Mehmet Ağa			Ayazma Camii Şadırvanı	Bilinmiyor	Bilinmiyor		
Çinili Camii Şadırvanı	1640	Mimarbaşı Kasım Ağa			Laleli Camii Şadırvanı	1760-1764	Kara Ahmed Ağa, Mehmet Tahir Ağa		
Yeni (Valide) Camii Şadırvanı	1598-1663	Dalgıç Ahmet Çavuş, Mustafa Ağa			Eyüp Sultan Camii-Halid Bin Velid Camii Şadırvanı	1798	Bilinmiyor		
Beyoğlu, Çorlulu Ali Paşa Camii- Tersane Camii Şadırvanı	Bilgi yok	Bilinmiyor			Tophane Nusretiye Camii Şadırvanı	1823-1826	Kniyor Amira Balyan		
Divanyolu, Çorlulu Ali Paşa Camii Şadırvanı	1708-1709	Bilinmiyor			Arap Camii Şadırvanı	1868-1869	Bilinmiyor		
Damad İbrahim Paşa Camii Şadırvanı	1719-1720	Mimar Mehmet Ağa & Mimar Bekir			Kasım Paşa Camii Şadırvanı	1861, 1870, 1880 yılları tarihleridir.	Bilinmiyor		
Yeni Valide (Cedid) Camii Şadırvanı	1722	Kayserili Mimar Mehmed Ağa			Haseki Sultan Camii Şadırvanı	1538-1540 ilk yapım, 2000 yılında tadilat görmüş	Bilinmiyor		
İsmail Ağa Camii Şadırvanı	1723-1724	Bilinmiyor			Kara Davud Paşa Camii Şadırvanı	1960 1991 de tadilat geçirmiş	Bilinmiyor		
Hekimoğlu Ali Paşa Camii Şadırvanı	1734-1735	Çuhadar Ömer Ağa, Hacı Mustafa Ağa			Küçük Ayasofya Camii Şadırvanı	Caminini ilk şadırvanın tarihi 1740. güncellemesi 20 yy.	Bilinmiyor		

Fig. 6. MS 17-20. Yüzyıl Şadırvan Tasarımları¹⁷

¹⁶ Tali 2009, 47, 48, 53-56, 85, 91, 240, 270, 274, 276, 279, 280, 282, 285-289, 291-295, 308-310, 314-319, 323-327, 330-331, 343.

¹⁷ Tali 2009, 93, 168, 179, 183, 184, 190, 196, 199, 201-202, 213, 215, 220, 226, 229, 234, 248, 251, 253-254, 256, 272,

Bir mimari öge ve abdest alma birimi olarak 900 yıl içinde kazandığı form ile abdest alma alanı olarak cami kompleksleri içinde hizmet veren şadırvanlar artık kullanılmamaya başlanmıştır. Bu değişimin nedeninin fonksiyonel anlamda daha özel alanlar içinde abdest alma fırsatının kullanıcıya sağlanması gereği olduğu düşünülebilir. Bu, fonksiyonel anlamda şadırvanların verdiği hizmetin çağın ruhunda yer bulamaması olarak da yorumlanabilir. Bunun dışında bir estetik elemanı olarak şadırvanlar cami kompleksleri içindeki varlıklarını sürdürmüşlerdir. Bu anlamda şadırvanın yüzyıllar içinde kazandığı fonksiyonel ve zarif dekoratif form farklı biçim ve detaylar ile MS 20. yüzyıla kadar kullanılmaya devam etmiş olsa da bu kullanımda devamlılık görülmemektedir. MS 20. yüzyılda cami ile özdeşleşen bu mimari öge opsiyonel olarak cami tasarımlarında kullanılmaktadır. Sonuç olarak şadırvan ögesi verdiği fonksiyonel abdest alma hizmetini kaybetmeye başlamıştır. Bunun nedeni abdest alma aktivitesi için daha konforlu ve kişisel alan sağlayan yeni birimlerin tasarlanmaya başlanması olarak gösterilebilir. Aslında bu bakış açısına açılım olarak değerlendirilebilecek şadırvan tasarımları MS 16. yüzyılda görülmeye başlanmıştır. Süleymaniye Camisi'nde 1557 yılında Mimar Sinan tarafından tasarlanan zembil şadırvan tipi, abdest alma alanında farklı ve daha özel alan oluşturulması açısından önemli bir örnek teşkil etmektedir¹⁸ (bk. Fig. 7.). Zembil şadırvanlarda yan yana muslukların altlarında su gideri konumlandırılmıştır. Bu şadırvan tipinde konumlanma avlu merkezinden ziyade yan cephelerinde gerçekleştirilmiştir¹⁹. Geniş saçaklar ile donatılan bu elemanlar abdest alma eylemi için kişiye daha özel bir alan sağlamaktadır.

Osmanlı İmparatorluğu'nun başkenti olan İstanbul'da yüzyıllar boyunca şadırvan mimarisinde önemli eserler verilmiştir. MS 15. ve 20. yüzyılın ilk çeyreğinde İstanbul'da yapılan şadırvan örnekleri, yapılış tarihleri ve görselleri ile ilgili verileri kapsayan görselde bu tasarımsal zenginlik ve forma yaklaşımın evrimi görülebilir (bk. Fig. 8). 1557'de Süleymaniye Camisi'ndeki kullanımıyla görülmeye başlanan zembil (sıra) şadırvan tasarımlarını fonksiyonel anlamda bir değişim, abdest alma eylemini kolaylaştırmak için başarılı bir yorum olarak kabul edebiliriz. Zembil şadırvan Mimar Sinan tarafından geliştirilmiş bir modeldir. Bu model için abdest muslukları da denmektedir. Bunların, avlu şadırvanlarına göre daha ergonomik ve kullanışlı bir yapıları vardır²⁰. Bu nitelikleri nedeniyle de aşağıdaki görselde İstanbul'da bulunan zembil şadırvanlar incelenmiştir.



Fig. 7. Süleymaniye Camisi Zembil Şadırvanı (Tali 2009, 829)

276, 278, 287, 292, 303, 306, 311, 321, 329, 334, 336, 340, 409, 451, 454-456, 458-460, 463, 686, 691, 700, 720, 723, 725, 731, 742, 748, 753, 769, 772, 780, 789, 795, 803, 821, 826, 829.

¹⁸ Çetintaş 1944, 141.

¹⁹ Önge 1976.

²⁰ Önge 1976.


Zembil Şadırvan Adı	Yapılış Tarihi	Zembil Şadırvanın Mimarı	Şadırvanın Plan Çizimi	Zembil Şadırvan Görseli
Süleymaniye Camii Sıra Muslukları	1557	Mimar Sinan	■	
Piyale Paşa Camii Sıra Muslukları	1573	Mimar Sinan	■	
Mesih Mehmed Paşa Camii Sıra Muslukları	1585-1586	Davud Ağa	■	
Sultan Ahmed Camii Sıra Muslukları	1609-1616	Sedefkar Mehmet Ağa	■	
Yeni Camii Sıra Muslukları	1596-1663	Davud Ağa, Dalgıç Ahmed Çavuş, Mustafa Ağa	■	
Üsküdar Yeni Valide Camii Sıra Muslukları	1710	Kayserili Mimar Mehmed Ağa	■	
Fatih Camii Sıra Muslukları	1787-1771	Sanım İbrahim Efendi, İzzet Mehmed Bey	■	
Nur-u Osmaniye Camii Sıra Muslukları	1755	Mimarbaşı Hacı Mustafa Ağa ve kalfası Simeon Kalfa	■	
Üsküdar Selimiye Camii Sıra Muslukları	1804-1805	Bilinmiyor	■	
Üsküdar Ayazma Camii Sıra Muslukları	1760-1761	Mehmed Tahir Ağa	■	

Fig. 8. MS 16-19. Yüzyıl Zembil Şadırvan Tasarımları
(Tali 2009, 213, 224, 240, 259, 264, 295-298, 302, 641, 813, 829, 832, 834, 836, 851, 910)

Şadırvan tasarımı zaman içinde büyük değişimlere uğramış ve farklı tipolojilerle değerlendirilmiştir. Mescid-i Nebevi avlusundaki kullanımından bu yana 1400 yılı aşkın süredir kullanılan bir mimari öge olarak karşımıza çıkmaktadır. Tarih içinde bu formun yaygın olarak yüklendiği abdest almak konusundaki fonksiyonel görevi 1900'lü yıllardan sonra azalarak devam etmiştir. Bunun dışında bu forma atfedilen diğer bir görev ise estetik bir bütünlük oluşturmaktır. Yüzyıllar boyunca cami kompleksleri içinde karakteristik bir estetik eleman olarak yerini almıştır. Cami avlusunda revaklarla çevrelenen boşluk içinde bir merkezîyet ve vurgu birimini de oluşturmuş ve cami komplekslerinin tamamlayıcı bir unsuru hâline gelmiştir²¹. Üçüncü bir görev olarak ise özellikle Türk toplulukları içinde sağladığı su sesiyle dinlendirici huzur ve ruha sükûnet veren serinletici ambiyans ögesi olarak değerlendirilmiştir²².

21. yüzyıl cami kompleksleri içinde şadırvan ögeleri hâlâ sıklıkla kullanılmaktadır. Nadiren de olsa orta avlu içinde abdest alma birimi olarak kullanımları ise hâlen mevcuttur. Bu form asıl devamlılığını estetik ve semiyotik anlamda sürdürmektedir. Estetik nedenlerden dolayı kullanılan şadırvan birimi

²¹ Baltacı 1985, 235.

²² Eyice 1974, 831.

günümüzde 16. yüzyıldaki kadar büyük özen içeren yapılanma ile tasarlanmamaktadır²³.

Cami külliyesi içinde yer alan şadırvan birimlerinin ortadan kalkmasının birimin uğradığı fonksiyonel ayrışma olduğu düşünülebilir. Mimari anlayışın zaman içinde geçirdiği odak farklılığı buna bir neden teşkil etmektedir. Günümüzde mimari anlayış, insan ve insan ihtiyaçları üzerine yapılanarak insan odaklılık üzerine yoğunlaşmaktadır. Bu kavrayış çerçevesinde abdest alma mekânları da değişime uğramış ve istenen fonksiyona daha net bir cevap olmak üzere tasarlanmaya başlanmıştır. Bu kapsamda abdest alma üniteleri bir mekân içinde değerlendirilerek daha rahat bir ortam içinde bu eylemin gerçekleştirilmesine izin verir hâle gelmiştir.

21. yüzyıl Türkiye'sinin büyük camilerinde abdest alma mekânları, caminin içinde değerlendirilir hâle gelmiştir. Kadın ve erkek bölümleri içinde her iki cins için de yapılan mekânlar olmuşlardır. Bu mekânlar içinde kişilerin abdest alırken rahat hareket etmeleri ve kendi kullarımlarına özel kişisel alanların sağlanmasına neden olmuşlardır. Bu oluşum ise abdest alma alanlarında elverişlilik arayışı olarak yorumlanabilir.

Erişilebilirlik ve Tasarım Çalışması

Erişilebilirlik, engellilerin toplumdaki diğer bireyler gibi kimseye bağımlı olmadan yaşayabilmeleri, yaşamın tüm alanlarına kolaylıkla tam ve etkin katılımlarının sağlanması; fiziki çevreye, ulaşım, bilgi ve iletişim teknolojilerine ve sistemlerine herkes gibi eşit koşullarda sahip olması demektir²⁴. 2005 yılında yürürlüğe giren engelliler hakkındaki 5378 sayılı kanuna göre engelli tanımı şu şekilde yapılmaktadır:

Fiziksel, zihinsel, ruhsal ve duyuusal yetilerinde çeşitli düzeyde kayıplarından dolayı topluma diğer bireylerle birlikte eşit koşullarda tam ve etkin katılımını kısıtlayan tutum ve çevre koşullarından etkilenen birey²⁵.

İnanç özgürlüğü ve ibadet pratiklerine ulaşım eşitliği mekânsal adalet perspektifiyle temel bir hak olarak kabul görülmelidir. İslam dininde namaz ibadetinin şartlarından olan abdest alma eylemi, namaz ibadetini yapacak olan tüm bireyler için ön koşuldur. Diyanet İşleri Başkanlığı Din Hizmetleri Genel Müdürlüğü Cami Hizmetleri Daire Başkanlığı, engelli bireylerin ibadet etme haklarını engelsizce kullanabilmelerini sağlamak amacıyla 2012 yılında "Engelsiz Cami- Engelsiz İbadet" adındaki erişilebilirlik girişiminin öncüsü olmuştur. Cami Hizmetleri Daire Başkanlığı ilk olarak ülke genelinde gerçekleştirmeyi düşündüğü bu projeyi yapılandırmaya Tuzla-Çiçekçiler Camii'nde bakım, onarım, engelli asansörü, görme engelli takip yüzeyi gibi evrensel detaylar üzerine yoğunlaşarak başlamıştır²⁶. Bununla birlikte Diyanet İşleri Başkanlığı bundan sonra yapılacak olan camilerin öncelikli olarak engelli vatandaşların varlığını dikkate alarak her türlü kolaylığı sağlayacak imkânlarla donatılması için çalışmalar yapılacağını da belirtmiştir.

Diyanet İşleri Başkanlığı tarafından hazırlanan Cami Planlama ve Tasarımı Kılavuzu'nda camile-

²³ Tali 2009, 58.

²⁴ Tiyek 2016, 228.

²⁵ <https://www.mevzuat.gov.tr/MevzuatMetin/1.5.5378.pdf>

²⁶ Engelliler için 'Engelsiz cami' https://www.rehabilitasyon.com/haber/Engelliler_icin_39_Engelsiz_cami39_-2_E3SuEG_60

rin toplumun her kesimi tarafından (kadın, erkek, çocuk, yaşlı, engelli vb.) ulaşılabilir ve kolay erişilebilir olarak tasarlanması gereği bildirilmektedir²⁷. Bu amaç doğrultusunda sağlanması gerekli kriterler açıklanmış ve ulaşılabilir cami tasarımının gerçekleştirilebilmesi için TS 9111 ve TS 12576 standartlarına uygun olarak yapılması gereken asgari çalışmalar belirlenmiştir. Bahse konu kılavuzda engellilerin kullanımına yönelik abdest alma birimlerinin değerlendirilme gereği duyurulmuştur.

2015'te yayınlanan bir araştırma makalesinde İstanbul'da seçilen bazı ibadet mekânlarıyla ilgili tekerlekli sandalye kullanıcılarına memnuniyet anketi yapılmıştır²⁸ (Fig. 9). Bu anketten elde edilen sonuçlara göre tekerlekli sandalye kullanıcılarının abdest almak konusunda zorluk çektikleri tespit edilmiştir²⁹. Bu bilgilere dayanarak seçilen ibadet mekânlarındaki abdesthanelerin tekerlekli sandalye kullanıcıları için hiç uygun olmadığı sonucuna ulaşılmıştır³⁰.

Bu çıkış noktasıyla çalışma kapsamında yürüme engellilerin, uzun süre ayakta duramayanların, yaşlıların abdest almalarına olanak sağlayan abdest alma ünitesi tasarımının gerçekleştirilmesi hedeflenmiştir. Sadece halkın belirli bir kesiminin değil her insanın kısa süreli de olsa hayatında tekerlekli sandalyeye ihtiyaç duyduğu genellikle kabul edilmektedir³¹. Mekân kurgusunun geneli kapsayacak şekilde engellileri de içine alan ve onlara hitap edecek şekilde yapılandırılması engellilerin güncel yaşamda engelsiz bir şekilde yer alabilmeleri açısından önemlidir³².

Tasarım çalışması ilk olarak camilerdeki abdest alma mekânlarının tarihi perspektif içinde incelenmesi ile başlamıştır. Daha sonra 21. yüzyılda inşa edilen Ankara Millet Camisi (2015), İstanbul Çamlıca Camisi (2019) ve Akdeniz Üniversitesi Camisi (2019) abdesthaneleri ziyaret edilerek yerinde gözleme dayalı inceleme gerçekleştirilmiştir (Fig. 10-12). Bu alanların fotoğrafları çekilmiş ve analiz edilmiştir.

Diyanet İşleri Başkanlığı tarafından hazırlanan Cami Planlama ve Tasarımı Kılavuzu'nda yer alan direktiflere ve açılımlara cevap verecek şekilde abdest alma ünitesi tasarım önerisi yapılandırılmıştır. Tasarım sırasında T.C. Aile, Çalışma ve Sosyal Hizmetler Bakanlığının 2021 yılında yayımlanmış olduğu Erişilebilirlik Kılavuzu'nun sunduğu erişilebilirlikte ölçüler ve temel tasarım kuramları dikkate alınmıştır³³.

Faktörler	GE				
	1	2	3	4	5
İbadethaneye giriş-çıkış	78	11	8	3	0
Abdesthane	100	0	0	0	0
Tuvalet	100	0	0	0	0
Musluklar	100	0	0	0	0
Askılık	75	11	11	3	0
Ayakkabılık	100	0	0	0	0
İbadet alanı	13	5	18	43	21
Otopark alanı	75	11	18	0	0
Asansör	0	0	0	8	92
Acil çıkış	100	0	0	0	0
Merdiven sistemi	100	0	0	0	0
Rampalar	0	0	16	24	60
Özel platformlar	0	0	0	0	100
Manevra alanları	5	8	13	24	50
Genel	60,5	3	6	7,5	23

1: Hiç memnun değil, 2: Memnun değil, 3: Tarafsız, 4: Memnun, 5: Çok memnun,
1: İmkânsız, 2: Çok zor, 3: zor, 4. kolay, 5. Çok kolay

Fig. 9. İstanbul'daki İbadethanelerde Tekerlekli Sandalye Kullanımına Dair Mekânsal Donanım Memnuniyeti Analizi (Çınar *et al.* 2015, 323)

²⁷ T.C.C.D.İ.B. 2021, 52-53.

²⁸ Çınar *et al.* 2015, 319-327; Araştırma kilise, sinagog ve camileri kapsamaktadır.

²⁹ Çınar *et al.* 2015, 326.

³⁰ Çınar *et al.* 2015, 323.

³¹ Geyik 2006, 7.

³² Türkyılmaz & İskender 2018, 298.

³³ https://www.aile.gov.tr/media/65613/erisilebilirlik_kilavuzu_2021.pdf



Fig. 10. Ankara Millet Camisi Abdest Alma Alanı (2015) (A. Durukan)



Fig. 12. Antalya Akdeniz Üniversitesi Camisi Abdest Alma Alanı (2019) (A. Durukan).



Fig. 11. İstanbul Çamlıca Camisi Abdest Alma Alanı (2019) (A. Durukan)

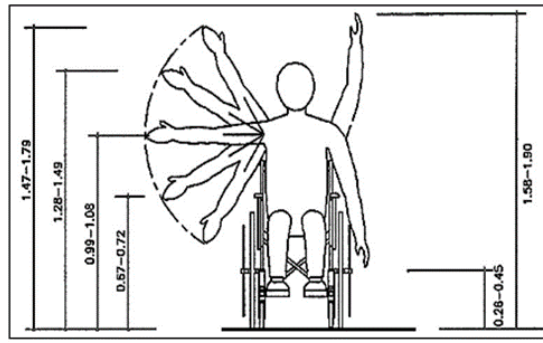


Fig. 13. Tekerlekli Sandalye Kullanımında Antropometrik Ölçüleri³⁴

Tekerlekli sandalye kullanıcılarına yönelik olarak yapılandırılan abdest alma ünitesi ile ilgili daha önce yapılan tasarımlar incelenmiştir. Bu tasarımlar arasından Raja Ahmad Azmeer Raja Ahmad Efendi tarafından yapılandırılan abdest alma ünitesi tekerlekli sandalyenin abdest alma ünitesine ulaşımını sağlayan yapısı itibarıyla dikkat çekici bulunmuştur. R. A. Azmeer'in tasarladığı ünite ay formundan ilham alınmış ve iç mekân içinde belirli bir nizam dâhilinde monte edilemeyen bağımsız yerleştirilebilen bir yapıya sahip bulunmaktadır (bk. Fig. 14).

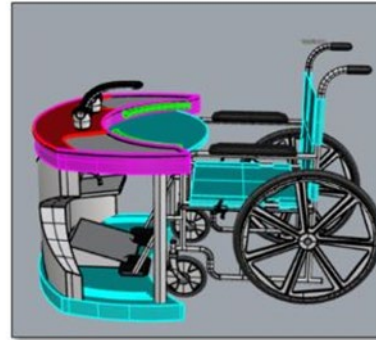
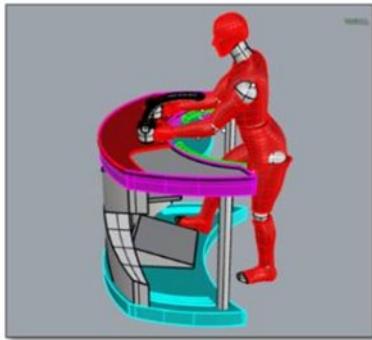


Fig. 14. R. A. Azmeer Tarafından Tasarlanan Tekerlekli Sandalye Uyumlu Abdest Alma Ünitesi³⁵

³⁴ <https://www.un.org/esa/socdev/enable/designm/AD5-02.htm>, 2022; Mohekar *et al.* 2015, 279.

³⁵ R. A. Azmeer, Abdest alma ünitesi tasarımı. Erişim 05 Ocak 2022. Kaynak: https://frsb.upm.edu.my/article/designing_wudhu_station_for_the_elderly_and_wheelchair_users-61382

Yapılan araştırmalar sırasında dikkati çeken diğer bir tasarım ise Rohimi ve ekibinin yazdıkları makalede tanıttıkları tasarımıdır³⁶. Su tasarrufuna duyarlı olarak tasarladıkları bu ünite de araştırmacılar, yararlanabilir yükseklik tasarımı üzerinde de durmuşlardır (bk. Fig. 15a).

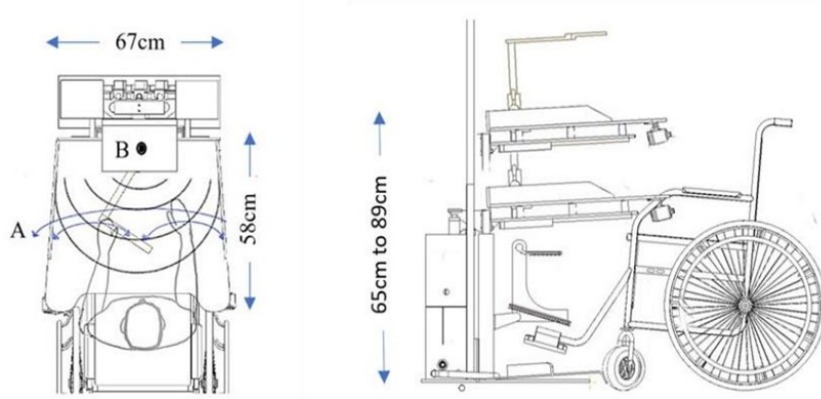


Fig. 15a. R. Rohimi ve ekibinin “Innovative Design Development of Ergonomic Ablution Station for Wheelchair User” Adlı Makalelerinde Sundukları Tekerlekli Sandalye Uyumlu Abdest Alma Ünitesi (Rohimi *et al.* 2020, 12)

R. Rohimi ve ekibinin sunduğu tasarım önerisinde teknik görüntü içeren bir tasarıma ulaşılmıştır. Abdest alma ünitesi bu formu ile teknik bir aygıt görünümünde tasarlanmıştır. Ünite mekanik bir görünüme sahiptir. Ölçüsel değerlerinin mekâna, kullanıma uygun olmasına rağmen görsel olarak tüm mekân donatılardan farklı ve ayrışık bir görünümündedir. Sahip olduğu bu görsel form ile diğer mekân öğeleri ve bunun ötesinde mekânın bütününde farklı ve uyuşmayan bir görsellik sergilemektedir. Bu farklı ve ayrışık formun kullanımı, mekânın bütün atmosferine ve detayında bulunan öğelere göre ötekileştirilmiş bir form olarak algılanma riskini içermektedir.

Bu tasarımda ray sistemi kullanılarak lavabo modülünün hareketi sağlanmıştır. Fakat bu durum modelin genele yayılarak kullanımında ekonomik bir engel oluşturmaktadır. Modül, bu şekilde tasarlandığında ekonomik olarak ulaşılabilir bir nitelikten uzak olmaktadır. Bu nedenle tarafımızdan sunulan tasarım modelinde standart tekerlekli sandalye ölçülerine uyum içeren ebatlar tercih edilerek ekonomik anlamda da ulaşılabilirlik hedeflenmiştir.

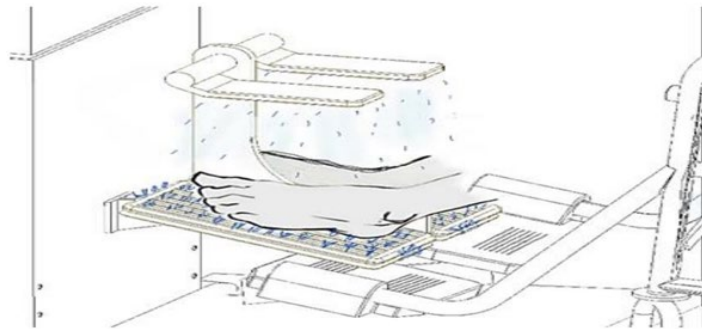


Fig. 15b. R. Rohimi ve Ekibinin “Innovative Design Development of Ergonomic Ablution Station for Wheelchair User” Adlı Makalelerinde Sundukları Tekerlekli Sandalye Uyumlu Abdest Alma Ünitesi Ayak Yıkama Detayı (Rohimi *et al.* 2020, 12.)

³⁶ Rohimi *et al.* 2020, 1-16.

Tekerlekli sandalye kullanıcılarına yönelik abdest alma ünitesi bağlamında faydalı açılımlar içeren Rohimi ve ekibinin tasarımında su verimliliği göz önünde tutulmuştur. Diğer yandan bu tasarımda abdest alma sırasında yaşanan su sıçrama problemi üzerine yoğunlaşılmalıdır (bk. Fig.15b). Oysa her abdest alma ünitesinin önemli bir detayını oluşturan su sıçrama sorunu özellikle tekerlekli sandalye kullanıcıları için daha önemli bir problematiktir. Esasen abdest alma mekânlarındaki su sıçrama sorununun dikkat edilmesi gereken bir problem oluşturulduğuna cami planlama ve tasarım kılavuzunda da yer verilmektedir³⁷. Diğer taraftan ünitenin sahip olduğu yüksek derecede detay içeren formu, montaj konusunda destekleyici bir yapıda değildir. Mekân içindeki donanımsal kurgunun kolaylıkla parçası olabilen *görsel bütünlük*, *ekonomik ulaşılabilirlik*, herhangi bir tehlike durumunda kullanılacak *tutunma birimi* ve *montaj kolaylığı* sağlayabilen bir ünitenin tasarlanması gerekliliği görülmüştür. Islak hacimlerde tutunma barı konulması faydalı ve gerekli bir yaklaşımdır³⁸.

Fonksiyonel olarak tekerlekli sandalye kullanıcılarının hareket kısıtlarına çözüm olacak form içeren abdest alma ünitesi tasarım çalışmaları sırasında daha önce tekerlekli sandalye kullanıcılarına yönelik olarak tasarlanmış çözüm üniteleri incelenmiştir. Bu incelemeler doğrultusunda tekerlekli sandalye kullanıcılarına ait abdest alanı çözümü sunan ünitenin mekânsal uyum gerekliliği fark edilmiştir. Ünitenin mekân içinde sağladığı uyum ile tekerlekli sandalye kullanıcılarına tesis edilecek farklı alana ihtiyaç kalmayacaktır. Tekerlekli sandalye kullanıcılarına tahsis edilmiş özel alan hem mekânda daralma yaratacak hem de bu kullanıcıları ötekileştiren bir niteliği içinde taşımaktadır. İhtiyaca yönelik olarak yapılandırılan bu tasarım çalışmasındaki hedef, tekerlekli sandalye kullanıcılarına fonksiyonel ve psikolojik olarak fayda sağlayan bir tasarım sunmaktır. Bu nedenle çalışma kapsamında tasarlanan abdest alma ünitesinin, diğer kullanıcılar ile aynı mekân içinde konumlandırılması da diğer bir gereklilik olarak değerlendirilmiştir. Ünitenin farklı konseptteki mekânların dokusuna uyabilecek esneklikte olması ve mekânın içine rahatça monte edilebilmesi koşulu üzerine yoğunlaşmıştır. Bu şekilde tasarlanan modülün özellikle cami iç mekân abdest alma alanlarında ve istenirse kişilerin kendi yaşam alanlarında da tercih edilebilecek fonksiyonel ve görsel konfor taşımaya özen gösterilmiştir.

Bunun dışında tasarım çalışmaları sırasında gözleme dayalı incelemeler yapılmıştır. Tekerlekli sandalye kullanıcılarının beklenti ve istekleri, yaşlılıktan ya da herhangi bir rahatsızlıkları sırasında sıkıntı çeken kişiler ile de abdest alma eylemi sırasında çektikleri zorluklar konuşulmuştur. Tüm bu veriler aşağıda sunulan ünitenin tasarım öncesi çerçevesini çizmek üzere kullanılmıştır. Bahse konu tasarım aşağıda yer almaktadır (bk. Fig.16a).

Abdest alma ünitesi toplamda iki adet lavabodan oluşan bir monobloktur. Üstte yer alan lavabo el, yüz ve dirseklerin yıkanması için kullanılacaktır. Lavabonun üstünde kullanım rahatlığını desteklemek için sensörlü geniş bir musluk kullanılmıştır. Bu modülün yanında ise yine sensörlü sabunluk konumlandırılmıştır. Monobloğun altında yer alan lavabo ise ayakların yıkanabilmesi için kullanılacaktır.

³⁷ T.C.C.D.İ.B. 2021, 18.

³⁸ Altınok & Kars 2010, 110.



Fig. 16a. Çalışma Kapsamında Tasarlanan Abdest Alma Ünitesi (Tasarım: A. Durukan, İllüstrasyon B. Sarıkcıoğlu³⁹)



Fig. 16b. Çalışma Kapsamında Tasarlanan Abdest Alma Ünitesi detayları (Tasarım: A. Durukan, İllüstrasyon B. Sarıkcıoğlu)

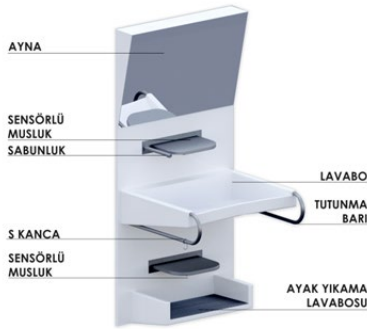


Fig. 16c. Çalışma Kapsamında Tasarlanan Abdest Alma Ünitesi detayları (Tasarım: A. Durukan, İllüstrasyon B. Sarıkcıoğlu)

Lavabonun kenarlarında su sıçramasının engellenmesi için kenarlıklar konumlandırılmıştır. Kullanıcının ayağını modül üstüne yerleştirilmesi ayak yıkama eyleminin gerçekleşmesi için yeterli durumda ve açıda yapılandırılmıştır. Bu modülün üstünde geniş sensörlü musluk yer almaktadır. Üst ve alt bölümde geniş muslukların tercih edilmesinin nedeni hareket yetersizliği olan kişilerin de rahatlıkla kullanabileceği yeterlilikte ulaşılabilirliğin sağlanmasıdır. Üstte bulunan lavabonun iki kenarına tutunma barları konumlandırılmıştır. Tutunma barları istendiğinde üzerleri asılabilen “s” kanca ile askılık görevi de üstlenebilecek niteliktedir (Abdest alma sırasında çoraplar vb. eşyalar asılabilir; bk. Fig. 16c).

Ayrıca ön tarafa doğru kıvrımlı uçları ihtiyaç olduğunda tutulabilecek bir destek birimi olarak da hizmet vermek üzere tasarlanmıştır. Ünitenin üzerinde bulunan bu tutunma barlarının hareket sırasında kullanıcılara rahatlık sağlayacağı düşünülmektedir. Tasarlanan bu abdest alma modülü Diyanet İşleri Başkanlığı tarafından hazırlanan Cami Planlama ve Tasarımı Kılavuzu'nda belirtilen ihtiyaçlara cevap verir niteliktedir⁴⁰. Birimin ebatları tekerlekli sandalye kullanıcılarının rahatlıkla kullanabileceği ölçülerdedir.

Ünite Mimar Sinan'ın 1557'de Süleymaniye Cami avlusu yan duvarında yaptığı zembil şadırvan gibi (sıra musluklar) yan yana diğer abdest alma birimleri ile konumlandırılacak niteliktedir (bk. Fig.7.). Bu şekilde tekerlekli sandalye kullanıcıları için özel alan tasarlanması ya da kullanıcıların diğerlerinden ayrıştırılması gibi bir ihtiyaç doğmamaktadır. Tekerlekli sandalye kullanımına yönelik ihtiyaç sadece ünitenin kendi bütünlüğü içinde çözülebilmektedir. Sonuç itibarıyla ünite, kullanıcıların bedensel engelleri nedeniyle ayrıştırılmasını gerektirmez. Günümüz cami abdest alma alanları içinde kolaylıkla entegre edilebilir nitelik taşımaktadır.

Görsel olarak da standart abdest alma ünitelerinden büyük bir fark içermemektedir. Tekerlekli

³⁹ Akdeniz Üniversitesi, Mimarlık Fakültesi, İç Mimarlık 4. sınıf öğrencisi.

⁴⁰ T.C.C.D.İ.B 2021, 52-53.

sandalye uyumuna göre tasarlanmış olmasına rağmen iç mekân içindeki ana dokuya olan uyumunu korumaktadır. Bu açıdan da standart abdest alma birimleri ile aralarında fonksiyonel gereklilikler dışında görsel bir ayrışma yaşatmamaktadır.

Tasarlanan ünitenin kullanım alanı standart abdest alma alanı içinde değerlendirilebilir. Yürüme engellilerin abdest alması için özel bir alan belirlenmesini gerektirmez ve dokusal olarak diğer birimler ile uyum içinde değerlendirilebilir (bk. Fig.18a-b). Bu şekilde abdest alma alanı içinde tekerlekli sandalye kullanıcılarına göre tasarlanan abdest alma ünitesi ve diğer üniteler arasında bir ayrışma olması engellenebilir. Aynı alanın kullanımının sağlanması ile bu bireylerin toplum içinden ayrıştırılması önlenirken ünitenin sağladığı dokusal uyumluluk ile mekânın bütününde görsel bir uyum yakalamak da mümkün olabilmektedir. Monoblok olarak tasarlanması ile montaj probleminin çözümü ve görsel bütünlük sağlanmıştır.

Ünite üzerinde eğimli bir şekilde ayna kullanılmıştır. Bu şekilde kullanıcı kendisini rahatlıkla görebilmektedir. Kadın, erkek her iki cinse de uygun olarak abdest alma alanları içinde kullanılabilir. Ünitenin köşesinde ayrıca havlu ve çöp ünitesinin kullanılması ile aksesuarlarla olan ilişkisi daha fonksiyonel bir şekle sokulabilir. Aşağıdaki görsellerde ünitenin köşe ve yan yana kullanımı için iki farklı versiyonda havlu ve çöp birimini üzerinde taşıyan aksesuar çözümleri sunulmaktadır (bk. Fig.17a, b).



Fig. 17a. Abdest Alma Ünitesinin Sıralı Kullanımına Yönelik Tamamlayıcı Aksesuar Çözümü



Fig. 17b. Abdest Alma Ünitesinin Köşe Kullanımına Yönelik Tamamlayıcı Aksesuar Çözümü

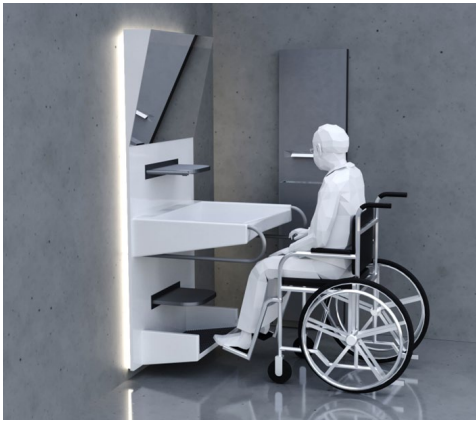


Fig. 18a. Tasarlanan Abdest Alma Ünitesinin Kullanıcı Simülasyonu köşe yerleşim önerisi (Tasarım: A. Durukan, İllüstrasyon B. Sarıkcıoğlu)



Fig. 18b. Tasarlanan Abdest Alma Ünitesinin Kullanıcı Simülasyonu yan yana yerleşim önerisi (Tasarım: A. Durukan, İllüstrasyon B. Sarıkcıoğlu)

Abdest alma ünitesinin tamamlayıcı aksesuarı ünitenin mekân içinde alacağı konuma göre seçeneği olarak yapılandırılmıştır. Köşe yerleşimlerinde efektif bir çözüm olarak Fig.18a önerilmektedir. Zembil şadırvanlar gibi abdest alma ünitelerinin yan yana hizalandığı durumlarda ise kullanılmak üzere Fig. 18b tasarlanmıştır. Fig. 17b'de su-nulan tamamlayıcı aksesuar konumlandırıldığı taraftaki tutunma barı kullanımını kapattığı için üzerinde tutunma barı içermektedir. Bunun dışında üzerinde sabunluk konumlandırılmıştır. Kâğıt havlu ve çöp seçeneği altına doğru yer almaktadır. Bu aksesuarın kullanımı ile görseli Fig.18b'de net bir şekilde görülmektedir. Bu görselde tamamlayıcı aksesuarın diğer tarafında kalan tutunma borusu kullanımı mevcuttur.

Tasarım yapılandırılırken 3dmax ve Corona Renderer, Photoshop programları tercih edilmiştir. Bu tasarım, öncesindeki araştırmalar sırasında bize ilham olan H. Çınar ve arkadaşlarının belirttiği şekilde "herkes için tasarım" fikrini ön planda tutmak, bu tasarım zihniyetini genişletmek ve faydalı ürünler sunarak kullanıcıların yaşamlarını kolaylaştırmak üzere yapılandırılmıştır⁴¹. Ünite tasarımının abdest alma yerleri için Cami Planlama ve Tasarımı Kılavuzu'nda belirtilen kriterleri karşılama-sına önem verilmiş ve İstanbul Müftülüğü'nce hazırlanan camilerin kadınlar bölümünü güzelleştirme projesi de bu bağlamda incelenmiştir⁴². Bu kaynaklarda belirtildiği şekilde abdest alma ünitesine entegre şekilde askı, sıvı sabun, kâğıt havlu, ayna, çöp kutusu gibi detaylar da konumlandırılmıştır.

Cami kompleksi içinde abdest alma alanına yer verilmesi tarihteki ilk cami olan Mescid-ül Nebevi ile gerçekleşmiştir⁴³. Başka bir deyişle İslam dini ibadet alanları olan camilerin en ilksel örneğinde bile abdest almak için özel alan ayrılmıştır. Bu durum abdest alma alanının cami yapıları için sahip olduğu önemi de teşhis eden bir nitelik taşımaktadır. Tarihi perspektif içinde cami abdest alma alanlarında amaca yönelik fonksiyonel bir çözüm aranırken bu alanın zaman içinde farklı yönelimler ile değişimi görülmüştür. Anadolu'da imar edilen cami komplekslerinde şadırvan kullanımına MS VIII. yüzyılda inşa edilen Harran Ulu Cami'ye MS 12. yüzyılda eklenen şadırvan donatısında rastlanılmaktadır. Bu örnek ile başlayan abdest alma alanlarının tasarımında zaman içinde fonksiyonel çözümlerden ziyade estetik kaygılar ön plana çıkmaya başlamıştır. Bu ayrışma sonucunda şadırvanların kullanımları taşıdıkları estetik form nedeniyle cami merkez avlusunda değerlendirilmeye devam ederken abdest alma eylemine karşılık veren donatılar ise camilerin iç mekânlarına taşınmıştır. Bu şekilde merkez avluda revaklarla çevrilen boşluk, orta alanda şadırvan kullanımıyla estetik anlamda desteklenmiştir. Ayrıca bu alana su kaynağı olma hizmeti veren ve formuna yüklenen estetik zarafet ile taçlandıran önemli bir donatı olarak hizmet vermeye başlamıştır.

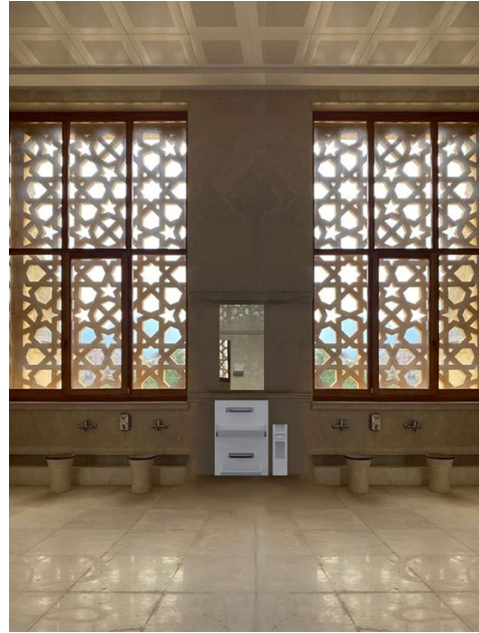


Fig. 19. Akdeniz Üniversitesi Camisi Abdest Alma Alanı İçine Temsili Olarak Tasarlanan Abdest Alma Ünitesinin Photoshop ile Yerleşimi (Tasarım: A. Durukan, İllüstrasyon B. Sarıkcıoğlu)

⁴¹ Çınar *et al.* 2015, 327.

⁴² Avcı Erdemli 2013, 70; T.C.C.D.İ.B. 2021, 19.

⁴³ Salimi 2013, 7.

Bu donatı cami tasarımını bütünleyen bir nitelikte avluda hizmet verirken iç mekânda ise abdest almak için özel, mahrem, konforlu ve geçmişe kıyasla daha ergonomik bir hâle dönüşmüştür. Bu değişimin nedeni tasarıma bakış açısının insan odaklı yapıya bürünmesi ile açıklanabilir. Günümüz mimari anlayışı insan odaklılık üzerine yoğunlaşmaktadır. Bu yöneliş doğrultusunda abdest alma alanları da değişerek fonksiyonel anlamda ihtiyaçlara cevap olmaya çalışmaktadır. Sonuç itibarıyla cami kompleksinde bir su kaynağının açık alanda konumlandırılmasından günümüze değin abdest alma mekânlarında insan odaklılık anlamında büyük gelişmeler gösterilmiştir. Bununla birlikte modern cami komplekslerinde engellilere yönelik abdest alma mekânlarına gereken hassasiyetin verilmediği görülmektedir. Bu bakımdan bu çalışmada her zaman için daha da geliştirilebilir ve yeniden tasarlanabilir olmakla birlikte yaşlılar, engelliler ya da dönemsel ihtiyaca dayalı tekerlekli sandalye kullanıcıları için abdest alma ünitesi tasarımı geliştirilmiştir. Tasarımın fonksiyonel, rahat ve kullanıcı dostu olması konusunda hassasiyet gösterilmiştir. Diyanet İşleri Başkanlığı “ulaşılabilir cami” tasarımlarının yapılması ve uygulanması konusundaki gerekliliği vurgulayan açıklamalar yapmaktadır. Aynı bakanlık tarafından içinde gerekli detayları barındıran *Cami Planlama ve Tasarımı Kılavuzu* hazırlanmıştır. Bu kılavuzda camilerin toplumun her kesimine hitap edecek şekilde (kadın, erkek, çocuk, yaşlı, engelli vb.) kullanıma ulaşılabilir ve kolay erişilebilir şekilde tasarlanma gereği bildirilmiştir. Yapılan bu çalışma özellikle tekerlekli sandalye kullanıcılarının camide abdest almalarını kolaylaştıran abdest alma modülü üzerine odaklanmıştır. Bu konuda araştırmalar yaparak tasarım önerisinde bulunulmuştur. Tasarım önerisi kadın ya da erkeklerin kullanabileceği her iki cinse de uygun abdest alma ünitesidir. Ünite tekerlekli sandalye ölçülerine uygun olarak yapılandırılmıştır. Monoblok olarak tasarlanan ünite de eylemi kolaylaştıran aksesuarlar tercih edilmiştir. Tekerlekli sandalye kullanıcılarının cami içinde kolaylıkla abdest alabilmelerini sağlamak amaçlanmıştır. Ayrıca konfor kavramını kullanıcıların geneline sunabilmek adına yaşlı ve engellilerin de kullanımına uyumlu bu ünitenin gerekli görülen yerlerde/istenilirse modern cami abdesthanelerine adapte edilebilme, uygulama alanları olabileceği gündeme getirilmiştir (Fig. 19). Bunun nedeni her insanın yaşamının belirli dönemlerinde karşı karşıya kalabileceği yürüme engelliliğinin yaşam ve ibadet için bir sınır olarak algılanmaması için daha fazla erişilebilir tasarım objelerine ihtiyaç duyulmaktadır.

BİBLİYOGRAFYA

- Altınok M. & Kars M. M. 2010, "Tekerlekli Sandalye Kullanan Engellilere Yönelik Islak Mekân Düzenlemelerinde Fonksiyonel Yaklaşımlar". *Dumlupınar Üniversitesi Fen Bilimleri Enstitüsü Dergisi* 20, 107-122.
- Avcı Erdemli K. 2013, "Cami Mimarisinde Kadınların Yeri ve İstanbul Müftülüğü: Camilerin Kadınlar Bölümünü Güzelleştirme (3T) Projesi". *Din ve Hayat: İstanbul Müftülüğü Dergisi* 20, 66-71.
- Baltacı B. 1985, "İslam Medeniyetinde Cami". *Marmara Üniversitesi İlahiyat Fakültesi Dergisi* 3, 225-241.
- Bilaloğlu A. 1993, *Şadırvanların Mimarideki Yeri, Onarım, Bakım, Koruma Geliştirme, Mimari ve Çevre Ögesi Olarak Kullanılma İmkânlarının Araştırılmasından Örnekler*. Yayımlanmamış Yüksek Lisans Tezi, Hacettepe Üniversitesi. Antalya.
- Çetintaş S. 1944, "Türklerde Su-Çeşme-Sebil". *Güzel Sanatlar Dergisi* 5, 125-147.
- Çınar H., A. R. Arslan & K. Doğan 2015, "İbadethaneler: Tekerlekli Sandalye Kullanıcılarının Kullanım Memnuniyeti". *Süleyman Demirel Üniversitesi Mühendislik Bilimleri ve Tasarım Dergisi* 3/3, 319-327.
- Eyice S. 1974, "Trakya'da Meydan Şadırvanları". *Mélanges Mansel, Mansel'e Armağan*. Ankara, 831-862.
- Eyice S. 1993, "Cami Mimarlık Tarihi". *TDV İslam Ansiklopedisi*, vol. 7. İstanbul, 56-90.
- Geyik H. 2006, *Tekerlekli Sandalye Kullanıcılarının Fiziksel İş Yapabilme Kabiliyetini Ölçen ve Artıran Tekerlekli Sandalye Ergonometresinin Tasarımı ve İmalatı*. Yayımlanmamış Yüksek Lisans Tezi, Marmara Üniversitesi. İstanbul.
- Kasapoğlu A. 2006 "Abdestin Sembol ve Dini Tecrübe Boyutu". *Diyanet İlmî Dergi* 42/4, 93-108.
- Mohekar A. A., S. V. Kendre, T. N. Shah, P. D. Sonawane & S. T. Chavan 2015, "Design of an Innovative Retrofitted Tricycle for a Disabled Person". *International Journal of Advance Research Science and Engineering* 4/7, 275-288.
- Önge Y. 1972, *Anadolu Selçuklu ve Osmanlı Camilerinde Sebil ve Şadırvanlar*. Yayımlanmamış Doktora Tezi, Hacettepe Üniversitesi. Ankara.
- Önge Y. 1976, "Mimar Koca Sinan'ın Türk Mimarisine Getirdiği Bazı Yenilikler". *VIII. Türk Tarih Kongresi III*. Ankara, 1697-1704.
- Önkal A. & Bozkurt N. 1993, "Cami Dinî ve Sosyokültürel Tarihi". *TDV İslam Ansiklopedisi*, vol. 7. İstanbul, 46-56.
- Öztekten Ö. 2019, "Türkçe'deki Abdest Sözü'nün Kökeni". Ed. M. Aça, *Uluslararası Toplum ve Kültür Araştırmaları Sempozyumu. Balıkesir, 3-5 Ekim 2019*. Çanakkale, 644-653.
- Rohimi R., W. W. Ismail, A. I. Yusra, M. N. Haizal, & S. Mohamed 2020, "Innovative Design Development of Ergonomic Ablution Station for Wheelchair User". *PalArch's Journal of Archaeology of Egypt/Egyptology* 17/10, 1-16.
- Salimi A. 2013, *İslam Ülkelerinde Çağdaş Cami Mimarisi Sorunsalı*. Yayımlanmamış Yüksek Lisans Tezi, Yakın Doğu Üniversitesi. Lefkoşa.
- Sâmî Ş. 1989, *Kâmûs-ı Türkî*. İstanbul.
- T.C.C.D.İ.B 2021, *Cami Planlama ve Tasarımı Kılavuzu*.
- Tali Ş. 2009, *Osmanlı Dönemi İstanbul Camilerinde Şadırvanlar*. Yayımlanmamış Doktora Tezi, Atatürk Üniversitesi. Erzurum.
- Tiyek R., B. H. Eryiğit & E. Baş 2016, "Engellilerin Erişilebilirlik Sorunu ve TSE Standartları Çerçevesinde Bir Araştırma". *Kastamonu Üniversitesi İktisadi ve İdari Bilimler Fakültesi Dergisi* 12, 225-261.
- Tosun G. 2010, *Tekerlekli Sandalye Kullanıcılarına Yönelik Banyo Sağlık Gereçlerinin İşlevsellik Analizi*. Yayımlanmamış Yüksek Lisans Tezi, İstanbul Teknik Üniversitesi. İstanbul.
- Türkyılmaz E. & İskender E. 2018, "Mimari Tasarımda Ulaşılabilirlik Kavramının Tekerlekli Sandalye Kullanıcıları Açısından İrdelenmesi". *Megaron* 13/2, 297-323.

İnternet Kaynakları

https://frsb.upm.edu.my/article/designing_wudhu_station_for_the_elderly_and_wheelchair_users-61382 (Erişim: 05 Ocak 2022)

<https://www.mevzuat.gov.tr/MevzuatMetin/1.5.5378.pdf> (Erişim: 25 Mayıs 2022)

https://www.rehabilitasyon.com/haber/Engelliler_icin_39_Engelsiz_cami39_-2_E3SuEG_60 (Erişim: 11 Mart 2022)

https://www.aile.gov.tr/media/65613/erisilebilirlik_kilavuzu_2021.pdf (Erişim: 15 Mart 2022)

<https://sozluk.gov.tr/>

<https://www.un.org/esa/socdev/enable/designm/AD5-02.htm>