

Kültürel Mirasın Turizm Açısından Değerlendirilmesi: Şanlıurfa Barutçu Hanı Örneği

A. Yeliz GÖGEBAKAN^{1*}, Mücahit YILDIRIM^{2*}

¹Çukurova Üniversitesi Mimarlık Fakültesi Mimarlık Bölümü, Adana

²Dicle Üniversitesi Mimarlık Fakültesi Mimarlık Bölümü, Diyarbakır

¹<https://orcid.org/0000-0002-5875-29991>

²<https://orcid.org/0000-0002-3858-8781>

*Sorumlu yazar: yelizgogebakan027@gmail.com

Araştırma Makalesi

Makale Tarihi:

Geliş tarihi: 09.06.2022

Kabul tarihi: 21.03.2023

Online Yayınlanma: 04.12.2023

Anahtar Kelimeler:

Sürdürülebilir kültürel turizm
Koruma
Şanlıurfa
Barutçu Hanı

ÖZ

Günümüzde insanların değişen sosyal, kültürel ve ekonomik durumlarına göre turizm alanları çeşitlenmekte, eko ve kültürel turizm gibi farklı alanlara yönelmektedir. Bu çalışmada pek çok özgün değere sahip Şanlıurfa kentinde bulunan Barutçu Hanı örneğinde kültürel turizmin irdelenmesi amaçlanmıştır. Ulusal ve uluslararası alanda ülkelerin ekonomik, sosyal ve kültürel gelişimine katkı sağlayan kültürel turizmin sürdürülebilir olması kültürel mirasları koruma ve restorasyon çalışmalarının yapılması ile mümkündür. Şanlıurfa kentinde bulunan Barutçu Hanı'na yeni işlev verilerek restorasyonu yapılmış ve sürdürülebilirliği sağlanmıştır. Böylece kültürel açıdan özgün değerleri ile turistlere değişik imkânlar sunarak kentin odak noktası olmuş ve çok sayıda turisti ağırlamaktadır. Çalışma ile kültürel turizm içerisinde kültürel mirasın kendine özgün değerlerinin korunmasını ve sürdürülebilirliğinin önemini ortaya koymak hedeflenmektedir. Bu amaçla ilk aşamada yapının özgün mimari özellikleri ve tarihi geçmişini öğrenmek amaçlı literatür taraması, yapının bugünkü kullanımının tespiti için de yerinde gözlem ve fotoğraflama yapılmıştır. Çalışma sonucunda kültürel mirasa günümüz koşullarına uygun yeni bir işlev verildiğinde hem kültürel mirasın korunduğu hem de kültürel turizme katkı sağladığı anlaşılmıştır.

The Evaluation of Cultural Heritage in Terms of Cultural Tourism: The Case of Barutçu Khan in Şanlıurfa

Research Article

Article History:

Received: 09.06.2022

Accepted: 21.03.2023

Published online: 04.12.2023

Keywords:

Sustainable cultural tourism
Protection
Şanlıurfa
Barutçu Khan

ABSTRACT

Today, tourism areas are diversifying according to the changing social, cultural and economic conditions of people, and they are directed to different areas such as eco and cultural tourism. In this study, it is aimed to examine cultural tourism in the example of Barutçu Han located in the city of Şanlıurfa, which has many unique values. Sustainability of cultural tourism, which contributes to the economic, social and cultural development of countries in the national and international arena, is possible with the protection and restoration of cultural heritage. Barutçu Han, located in Şanlıurfa, was restored by giving it a new function and its sustainability was ensured. Thus, it has become the focal point of the city by offering different opportunities to tourists with its culturally unique values and welcomes many tourists. The aim of the study is to reveal the importance of the preservation and sustainability of the unique values of the culture in cultural tourism. For this purpose, in the first stage, literature search were made to learn the original architectural features and historical background of the building, and on-site observation and photography were made to determine the current use of the building. As a result of the study, it has been understood that when cultural heritage is given a new function in accordance

with today's conditions, it both protects cultural heritage and contributes to cultural tourism.

To Cite: Gögebakan AY., Yıldırım M. Kültürel Mirasın Turizm Açısından Değerlendirilmesi: Şanlıurfa Barutçu Hanı Örneği. *Osmaniye Korkut Ata Üniversitesi Fen Bilimleri Enstitüsü Dergisi* 2023; 6(3): 1878-1889.

1. Giriş

Turistlerin zamanla değişen ilgileri, turizmde çeşitliliği sağlayarak daha önce turistik olarak değerlendirilmeyen kaynakların kullanımını artırmış, doğallığı ya da orijinalliyi korumuş yer ve yapıları göz önüne çıkarmıştır. Kültür turizminin tarihi çok eskilere dayansa da kültürel mirası yerinde inceleyerek önceki kültürleri öğrenme merakı ile yapılan kültürel turizm 1970'lerden sonra başlamıştır (Tighe, 1986; Kızılırmak ve Kurtuldu, 2005; McKercher ve Cross, 2010). Eğitim ve sanat amacıyla gerçekleştirilen etkinliklere katılma, eski uygarlıklara ait anıt ve sitleri ziyaret etme, peyzaj, gelenek-göreneklere inceleme, dini ziyaret yapmak için gezip görmeyi Dünya Turizm Örgütü kültürel turizm olarak tanımlamaktadır (WTO,1986). Kültürel turizmin amacı turistlere önceki kültürlerle ait tarihi yapı ve alanların görülmesine, yerel mutfakları ve alt kültürlerin yerinde deneyimlenmesine, dini ritüellerinin yerine getirilmesine ve kültürel özel etkinliklerin yapılmasına olanak sağlamaktır.

Daha önce yaşamış olan insanlar tarafından inşa edilmiş ve evrensel değerlere sahip eserlere ya da gelenek göreneklere kültürel miras veya kültür mirası denilmektedir. Kapsamı geniş olan kültürel mirasın yapısal olanları somut kültürel miras, gelenek ve görenekle şekillenmiş olanı da somut olmayan kültürel mirastır. Toplumların geçmişlerinden kalan, sürekliliği için korunması gerekli tarihi ve kültürü yansıtan bu miraslara sahip çıkılması gerekir (Açııcı ve ark., 2017).

Kültürel turizm, hem somut olan mirasın yani mekân ve anıtların ziyareti, hem de somut olmayan kültürel mirasın başka bir deyişle ziyaret edilen alandaki yaşam kültürünün deneyimlenerek bilgi sahibi olunmasını da kapsamaktadır (Richards, 2001). Bu turizm çeşidinde yerellik ve özgünlük önemli olduğundan yerel kimlik öne çıkarılarak kültürel çeşitliliğin ve özgünlüğün korunması da sağlanmaktadır. Çünkü bir yörenin kendine özgü olan kültürel öğeleri turizm açısından o yeri daha çekici hale getirmektedir (Tok, 2005; Uslu ve Kiper, 2006). Günümüz ihtiyaçlarını karşılarken var olan kaynakları koruyup gelecek nesillere miras bırakmak için yapılan faaliyetler şeklinde tanımlanan sürdürülebilirlik; turizm alanında ise yerel halkın katılımını teşvik eden, kültürel ve çevresel etkilere duyarlı bir turizm çeşidi olarak tanımlanmaktadır (McColl ve Moisey, 2008). O yüzden kültürel turizmde sürdürülebilirlik için sadece turizm yönetimi değil kültürel miras yönetimi de önemle ele alınması gereken bir konudur (McKercher ve Cross, 2010; Yıldırım, 2017). Mirasın sürekliliğinin sağlanması amacıyla koruyarak kullanma ve sonraki nesillere bırakarak bir dönemin yaşam felsefesinin anlaşılmasını sağlamak, kültürel turizminin temel felsefesi olmuştur (Özgüç, 2003). Kültürel turizm açısından çok fazla kaynağa sahip, birçok medeniyete ev sahipliği yapmış olan ülkemizde turizm amaçlı ya da kullanıcı kaynaklı bilinçsiz uygulamalarla kültürel mirasta bozulmaların yaşandığı ve mirasın sürekliliğinin zarara uğradığı uygulamalar olduğu görülmektedir

(Gürer, 2003; Ekici, 2004; Kolaç, 2009). Turizmin olumsuz etkileri sadece somut olan kültürel mirasta değil, somut olmayan kültürel mirasta da görülmektedir (Öcal ve ark., 2005; Kozak ve ark., 2006).

Ülkelerin sahip olduğu kültürel miraslarını insanlara tanıtmak, koruyarak gelecek nesillere miras bırakmak için kültürel turizmin yönetilmesi önemlidir (Emekli, 2006). Kültürel turizmin sürdürülebilir olması, kültürel mirasın bozulmadan ya da miras üzerinde ortaya çıkabilecek olumsuz etkileri en aza indirecek şekilde kullanılmasını gerekli kılmaktadır. Bu açıdan bakıldığında kültür mirası ile turizm arasındaki ilişki birbirini etkiler niteliktedir.

Geçmiş Paleolitik döneme dayanan ve birçok medeniyete ev sahipliği yaparak günümüze gelen Şanlıurfa, kültürel turizm için önemli duraklardan biridir (Ekinci ve Paydaş, 2008). Kente gelen turistler daha çok tarihi bölge olan Halil-ü Rahman Gölü ve çevresindeki ticaret-konaklama hizmeti veren hanları ziyaret etmektedir. Bu çalışmanın amacı, sürdürülebilir turizmi, kültürel miras üzerinden tartışarak Şanlıurfa'da tarihi bölgede yer alan Barutçu Hanı özelinde detaylandırmaktır. Kültürel mirası koruma yaklaşımlarından olan yeniden kullanımı kültürel turizm açısından ele alan bu çalışmada yapının özgün mimari özellikleri ve tarihi geçmişini öğrenmek amaçlı arşiv ve literatür taraması, yapının bugünkü kullanımının tespiti için de yerinde gözlem ve fotoğraflama yapılmıştır.

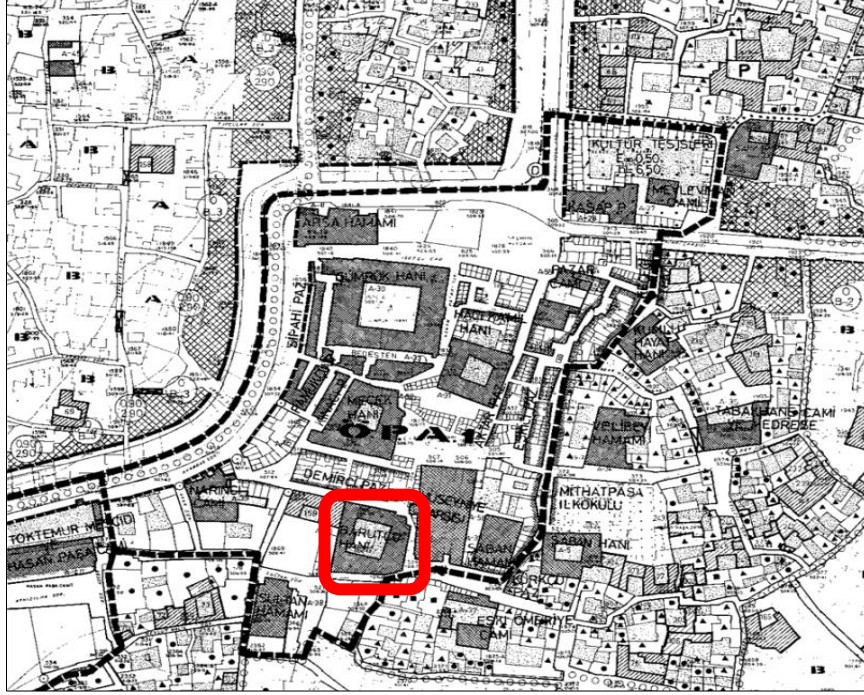
1. 1. Kültürel Turizm-Koruma ve Şanlıurfa Hanları

Koruyarak sürdürülebilirliği sağlamak amacıyla kültürel mirasın yönetimini gerekli kılan kültürel turizmin, kültürel mirasa olumlu ve olumsuz etkiler yaptığı görülmektedir. Kültürel miras olan varlığın bilinçsiz kullanılarak sömürü haline getirilmesi, alana ya da yapıya zarar veren turist davranışları vb. ile varlıkların bozulması olumsuz etki olarak sayılırken, yapılan reklam ve pazarlama ile varlığın cazip hale getirilmesi, yerel ekonominin canlanarak yapıların korunmasına maddi kaynak sağlaması da olumlu etki olarak sayılabilir (McKercher ve Cross, 2010). Kültürel turizmin sürekliliğinin sağlanması için kültürel mirası koruma yönetiminde mirasın belgelenip değerlendirilerek dış etkenlere karşı zayıf ve güçlü yönlerinin ortaya çıkarılması koruma için yapılacak öneriler olmalıdır (Yıldırım, 2017).

Kültürel mirasın korunmasında olduğu gibi koruma ya da sınırlı müdahale ile koruma yaklaşımları benimsenmektedir. Olduğu gibi korumada arkeolojik alanlar vb. yapılara müdahale edilmeyerek yaşamlarını sürdürmeleri sağlanır. Sınırlı müdahale ile koruma yaklaşımlarında ise çeşitli yöntemler uygulanmaktadır. Revitalizasyon/ Canlandırma ile yapısal değişikliklerle mekânın kalitesi artırılıp canlanması hedeflenir, Rehabilitasyon (Sağlıklaştırma) ile özgün değerini kaybetmiş bir alanın eski koşullarının geri getirilmesi sağlanır, Re Use (Yeniden Kullanım) ile yeni bir işlev kazandırılan mekânlar yeni ihtiyaçlara göre düzenlenir, Rekonstrüksiyon (Yeniden Yapma) ile yapı özgün özelliklerine bağlı kalınarak yeniden yapılır (Ahunbay, 1996; Dinçer ve Ertuğrul, 2000). Kültürel turizmde bu koruma yaklaşımlarından en çok başvurulan yöntem yenileme, canlandırma ve yeni işlev verilerek kullanımdır.

Kültürel mirasa en uygun işlevin verilerek kullanılması korumanın en doğru yaklaşımlarından birisidir (Tapan, 2007). Yeni işlev vermek; zaman içinde özgün işlevini yerine getiremeyen yapıların farklı bir

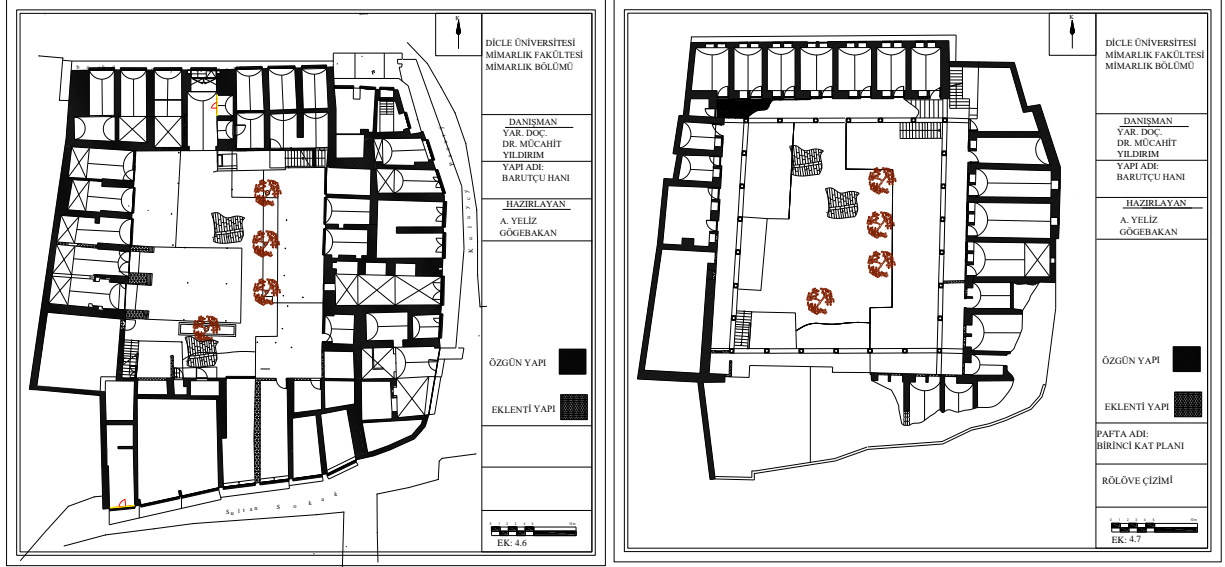
Osmanlı Dönemi yapısı olan Barutçu Hanı, Balıklı Göl ve Haşimiye Meydanı arasındaki parselde, Balıklı Göl'e çok yakın mesafede, Demirci Pazarı civarında yer alır. Barutçu Hanı'nın kuzeyinde Demirci Pazarı Sokak, batı cephesinde bitişik dükkânlar, güney ve doğu yönlerinde ise küçük sokaklar bulunur. Yapının kuzeyindeki sokak ile ana caddenin birleştiği noktada ise Narıncı Camisi bulunmaktadır. Kentsel sit alanı içinde, yaklaşık 1178,66 metrekare alan üzerine inşa edilmiş yapının ana girişi kuzey cepheden, Demirci Pazarı Sokak üzerindedir. Taşınmaz kültür varlığı olarak tescilli olan yapı, 22 adet parsel üzerine oturmaktadır (Şekil 2).



Şekil 2. Barutçu Hanı'nın tarihi bölgedeki konumu (Gögebakan, 2012)

Osmanlı Han yapılarında sıkça görülen kenar uzunlukları birbirine yakın dikdörtgen plan tipinde, ortasında avlulu olarak inşa edilen yapıda dört adet kanat bulunmaktadır (Şekil 3). Kuzey ve batı kanadı üç katlı, doğu ve güney kanadı ise iki katlı olan yapının zemin ve birinci katı revaklı plan tipindedir. Zemin katta revak hizasında, birinci katta ise revağın gerisinde sıralanan eş büyüklükteki odalar birinci katta revaka birer kapı ve pencere ile açılırken ikinci kattaki büyüklükleri farklı odalar önde bir koridora açılmaktadırlar. Yapıdaki üç adet merdivenden ikisi avlu kanadında diğeri kuzey cephenin doğu ucundadır. Yapının özgün halinde revaklarla avluya açılan ahır/develik kısmı yapının batı kanadında yer alan yapıdaki izlerden anlaşılmaktadır. Tuvalet olarak kullanılan güney kanattaki kapısı segment kemerli olan mekân, restorasyon sonrasında da ıslak hacim olarak kullanılmaktadır (Gögebakan, 2012). Duvar, sütun, ayak, destek kemerleri ve konsoldan oluşan yapının taşıyıcı sistemindeki taşıyıcı duvarlar; araları moloz taş dolgulu düzgün küfeki kesme taştır. Duvarlarda kullanılan harç malzemesi 'kül kireç' yani küfeki taşı tozu, kireç ve su karışımıdır. Birinci kat revaklarında sütunlar, revak kemerlerini desteklemek için kullanılmıştır. Bu sütunlar eş yükseklikte,

aynı çatı ve monoblok yapıda, kesik koni şeklinde alt bölüm ve köşeleri yuvarlatılmış kare prizma başlıklıdır. Birinci kat revaklarda ve zemin kat dükkân girişlerinde sivri kemer kullanılırken, tuvalet kapısında, kuzey cephe pencerelerinde, birinci kattaki dükkân kapı ve pencerelerinde, giriş holünün doğu duvarında bulunan nişlerde segment kemer kullanılmıştır. Yapının örtü sisteminde ise tonoz, ahşap oturtma çatı ve sal taşı kullanılmıştır. Dükkânlarda genelde sivri beşik ve çapraz tonoz, birinci kat revakta sal taşı, ikinci katta ise ahşap çatı görülmektedir (Özme, 2005).



Şekil 3. Barutçu Hanı'nın zemin kat ve birinci kat rölöveleri (Gögebakan, 2012)

Yapının güney kanadı ve doğu cephesinin güney ucu 1970'li yıllarda yıkılmış ve restorasyon aşamasında tamamlanmıştır (Şekil 4). Üç katlı olan hanın kuzey cephesinde ana giriş kapısı, güney cephesinde ise restorasyon öncesinde dükkân olarak kullanılan ikinci bir giriş kapısı bulunmaktadır. Han'ın ana giriş kapısı, dışta sivri kemerli bir kuşatma kemeri ile içte segment kemerlidir (Şekil 4). Kuşatma kemeri ince kare başlıklı sütüncelere oturmaktadır. Alınlıkta bugün okunamayan bir kitabe bulunmaktadır. Özgün olan giriş kapısı kabaralı ve ahşaptır. Avluya geçişi sağlayan holün batı duvarında bugün kapatılmış olan segment kemerli iki niş yer almaktadır. Holün batı duvarında ise sivri beşik tonozlu iki dükkân vardır. Bu dükkânlardan avluya yakın olanda arkadaki dükkâna geçiş için kapı bulunmaktadır. Giriş açıklığının yanında sivri beşik tonozlu üçer adet dükkân yer almaktadır. Kuzey cephenin doğu ucu içeriye doğru 1-1,5 m girinti yapmaktadır. Bu bölümde beşik tonozlu iki dükkân vardır. Doğru ucunda ise yukarıya çıkışı sağlayan tek kollu merdiven yer almaktadır. Kuzey cephesinde kat aralarında profilli bir silme vardır. Üst katta cephede ikili gruplar halinde düzenlenmiş, segment kemerli on dört adet pencere yer almaktadır. Üçüncü katta da yine segment kemerli on bir adet pencere bulunmaktadır.

Giriş kapısından geçildikten sonra girilen avlunun kuzey kanadında, girişin batısında bir dükkân, doğusunda ise beşik tonozlu, dikdörtgen planlı üç mekân yer almaktadır. Bu kanadın doğu kanat ile birleştiği yerde üst kata çıkan tek kollu bir merdiven vardır. Batı kanat ise dikdörtgen formudur. Yapının özgün halinde ahır olarak tasarlanmış bu kanatta günümüzde yan yana dizilmiş dükkânlar bulunur. Bu mekânların örtüsü önde sivri beşik tonoz arkada ise çapraz tonozdur. Bu dükkânlar kapı ve pencere ile avluya bağlanmıştır. Batı kanadının güney köşesinde üst kata çıkmayı sağlayan tek kollu diğer bir merdiven bulunmaktadır.



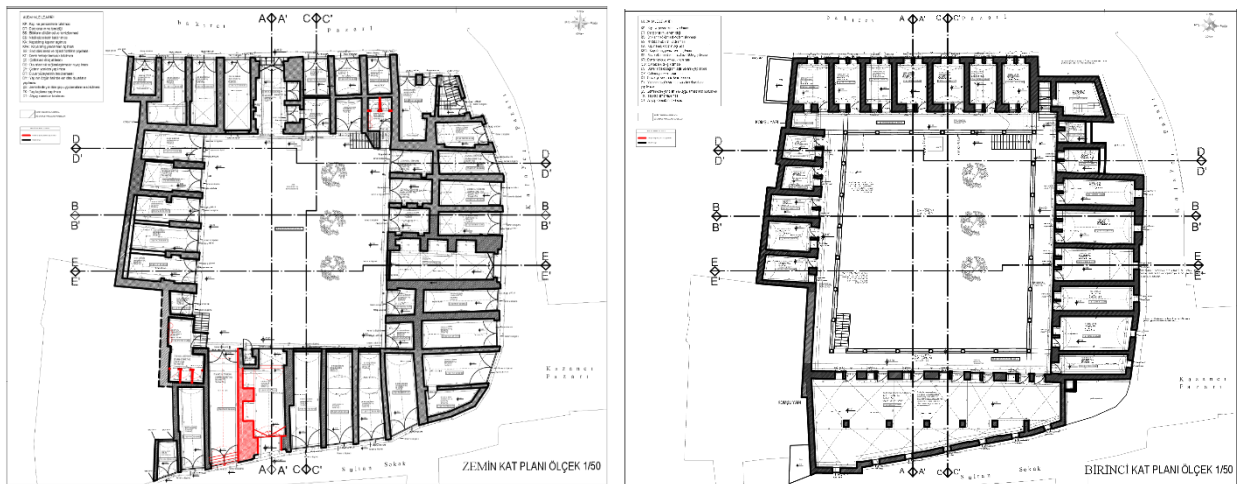
Şekil 4. Barutçu Hanı'nın restorasyon öncesindeki görünümü (Gögebakan, 2012)

Yapının üst katının avluya bakan kısımlarında, monolit sütunlarla taşınan sivri kemerli revaklar görülmektedir. Üst kat batı kanattaki dikdörtgen planlı, sivri beşik tonozlu altı oda revağa açılmaktadır. Bu odaların revak cephelerinde segment kemerli birer kapı ve pencere bulunmaktadır. Üst kat kuzey kanatta ise sivri beşik tonozlu yedi adet oda bulunmaktadır. Dışarıdan ikişer adet segment kemerli pencereleri bulunan bu odalar kapı ve pencereler ile revağa açılır. Yapının üçüncü

katının ilk yapıldığında olmadığı, daha sonra eklendiği yapıdaki taş izlerinden ve plan şemasından anlaşılmaktadır. Bu katta, yedi tanesi kuzey, altı tanesi batı kanatta olmak üzere toplam on üç adet oda bulunmaktadır. Bu odaların hepsi düz ahşap tavanlı olup, öndeki koridora birer kapı ve pencere ile açılmaktadır.

İki girişi olan yapının restore edildiği tarihe kadar sadece kuzey cephesindeki girişi kullanılabilmiştir. Yapının avlusu şapla yükseltilmiş, zemin katta revak sütunlarının arası kapatılmış, dükkânlara dâhil edilmiştir. Han'ın zemin ve birinci kat odalarının çoğu 2018 yılına kadar boştur. Ayrıca Han'ın konaklama amacıyla kullanılan ikinci katı da doğa şartlarında çürümeye bırakılmıştır. Revakların, pencerelerin ve nişlerin çoğu kapatılmıştır.

Yaklaşık 56 yıldır küçük ve yerel işletmelerin bulunduğu ve oldukça kötü bir durumda olan Barutçu Han'ın ticaret işlevi ile restorasyonu 29.08.2014 tarihinde ihale ile başlatılmıştır. Bu yeni işlev ile Şanlıurfa'nın turizm değerlerinin ön plana çıkarılması ve kültürel turizmin kentte belli bir standarda ulaştırılması hedeflenmiştir. Yapının restorasyonu 2018'de tamamlanmış ve yapı koruma altına alınmıştır. Bu süreçte Barutçu Han'ın zemin katı restoran, kafe ve dükkânlar; birinci katı kafe, yöresel ürünlerin üretildiği atölyeler ve sergi salonu, ikinci katı ise kütüphane, teşbihçi, terzi gibi yöresel ürün üreten ve satan dükkânlara dönüştürülmüştür (Şekil 5). Bu restorasyon ile yapıda kapatılan revak, pencere ve nişler, güney kanadındaki giriş açılarak yapı orijinal hale getirilmiş ve strüktürü sağlamlaştırılmıştır. Yapının özgün halinde beşik tonozlu küçük odaların bulunduğu, restorasyon öncesi yıkık olan güney kanadına verilen sergi ve toplantı işlevi gereği, geniş mekan elde etmek amacıyla beşik tonoz yerine bu mekan çapraz tonozlarla ile yeniden oluşturulmuştur. Ayrıca yeni işlev sonrası ihtiyaç duyulan ıslak hacim mekânları yapının bütünlüğünü bozmayacak şekilde doğu ve batı kanada eklenmiştir.



Şekil 5. Barutçu Hanı'nın zemin kat ve birinci kat restorasyon projeleri (Gögebakan, 2012)

Barutçu Han'a yeni işlev verilerek yapılan restorasyon kente gelen turistlerin ziyaret ettiği Halil-ü Rahman Gölü'ne ve geleneksel çarşılara yakın konumda olmasından dolayı turistlerin ihtiyacına yönelik gerçekleşmiştir. Böylece orijinal haline getirilen yapı turizme katkı sağlayarak kentin ihtiyacını karşılarken sürdürülebilir korunmasına da olanak vermiştir.



Şekil 6. Barutçu Hanı restorasyon sonrasındaki görüntümü (Gögebakan, 2022)

Barutçu Hanı yoğun anıtsal yapı grubu içinde merkezi bir konumdadır. Günümüzde yapıya yakın konumda bulunan Halil-ü Rahman Gölü ve Gümrük Hanı gibi yapıların restorasyonlarının tamamlanması ile ayağa kalkan tarihi bölge yerli ve yabancı turistlerin uğrak noktası olmuştur. Barutçu Hanı'nın yeni kullanımının yakın çevresine etkilerine bakıldığında otopark sorunu ve servis alımında sıkıntıları olduğu gözlenmiştir. Yapının ticaret ile işlevlendirilmesi yapının bütünlüğünü bozmamış, özgün mekânsal organizasyonuna uygun olmuştur (Şekil 6). Turistler ve yerli halk tarafından yoğun kullanımı nedeniyle kente katkı sağladığı görülmüştür.

Tarihi yapıların kentsel ve mimari ölçekteki özgün işlevlerinin verilen yeni işlevleri karşılar nitelikte olması beklenmektedir. Yapıldığı dönemde konaklama amacı güden han yapılarının çoğu günümüzde ticaret ya da ticaret-konaklama yapıları olarak kullanılmaktadır. Kıbrıs'ta bulunan Büyük Han Orta Çağ'da inşa edilmiş daha sonra Osmanlı Dönemi'nde konaklama amacıyla kullanılmış günümüzde ise geleneksel el sanatları ürünlerinin ve yerli sanatçıların sanat eserlerinin satıldığı ticaret yapısı ve kültür merkezi olarak yeniden işlevlendirilmiştir (Altan ve Özsoy, 2017). Vakıflar Bölge Müdürlüğü tarafından 2005'te restore ettirilen Diyarbakır Hasan Paşa Hanı'na da ticaret merkezi işlevi verilerek Suriçi'nde kültürel turizme katkı sağlanmıştır (Yıldırım, 2017). İlk yapıldığı yıllarda pamuk ticareti ve yolcu hanı olarak kullanılan, adını pamuk kozası anlamına gelen "Hışva"dan alan Hışva Hanı konaklama ve ticaret işlevi ile Gaziantep'te yerli ve yabancı turistlerin kent kültürüne tanıklık etmesi sağlanmıştır (Külekcı ve Özen, 2022). Tokat'ta bulunan, 2007 yılında restore edilmeye başlanan Deveci Hanı ise konservatuar olarak işlevlendirilse de yapının mekânsal ve fiziksel özelliklerinin bu yeni işleve uygun olmaması nedeniyle 2019 yılında tekrar boşaltılmıştır (Akın ve İzgi, 2021).

Görüldüğü üzere konaklama amacıyla inşa edilmiş olan han yapılarına yeni işlev verilirken; yapının içinde bulunduğu çevreyle uyumlu, fiziksel ve mekânsal özelliklerine uygun kullanımı hem yapının korunarak sürdürülebilirliği hem de kültürel turizmin sürekliliği için önemlidir. Bu bağlamda çalışmada ele alınan Barutçu Hanı'na verilen ticaret işlevinin yapının özgün fiziksel ve mekânsal özellikleri ile uyumlu olduğu, kentteki kültürel turizme katkı sağladığı görülmektedir.

4. Sonuç

Yöreye özgü kültürel değerlerin korunmasında önemli rol oynayan kültürel miras, kültür turizmi açısından potansiyel bir kaynaktır. Daha önce birçok medeniyete ev sahipliği yapmış olan ülkemizin sahip olduğu zengin kültürel mirasın sürekliliğinin sağlanıp sonraki kuşaklara aktarılması için, tarihi çevrenin ve/veya yapının korunmasına gerekli önemin verilmesi gerekir. Bilinçli yapılan kültürel turizmin mirasın korunmasında olumlu etkilerinin olduğu görülmektedir. Kültür turizminde sürdürülebilir politikaların benimsenmesi yerel ve kültürel değerlerin korunmasına katkı sağlamaktadır.

Kültürel mirasın korunmasında süreklilik, var olan değerlerin uygun planlama ile yönetilmesine bağlı olarak gerçekleştirilebilir. Bu kapsamda Şanlıurfa Büyükşehir Belediyesi tarafından 2018'de restore ettirilen Şanlıurfa Barutçu Hanı'na ticaret merkezi işlevi verilmiştir. Bu işlev ile Han, Balıklı göl ve çevresinde kültürel turizmin ilgi odağı olarak kente gelen turistlerin ziyaret ettikleri bir mekâna dönüşmüştür. Yapıda, kültürel mirası koruma yaklaşımlarından olan yeniden kullanım yapılmasına karar verilmiştir. Özgün halinde konaklama ve ticaret amacıyla kullanılan hana yapılan restorasyon sonrasında sadece ticaret işlevi verilmiş, yapının bulunduğu konumun araç ve yaya trafiği açısından uygun olmamasından dolayı konaklama tercih edilmemiştir. Zemin katın sokağa bakan dükkânlarında yöresel ürünlerinin satıldığı dükkânlar, avluda ise kafe ve restoran yer almaktadır. Birinci katta kafeler, ikinci kattaki daha küçük dükkânlarda ise tespih vb. satılmaktadır. Restorasyon sonrasında yeni işlev verilen han, sürdürülebilir kültürel turizm ve kültür mirasın korunmasına aracı olarak kente gelen turistler için önemli bir durak olmuştur.

Tarihi çevre ve yapılar, uygun reklam ve pazarlama teknikleri ile kültürel turizmin dikkatini çekebilmektedir. Bu alanlarda turizmin getirdiği ekonomik kazanç; halkın bu yapıları daha fazla önemseyip korumasına katkı sunmaktadır. Kültür mirası olan bu yapıların korunmasında en çok tercih edilen yaklaşımların başında yeniden kullanım gelmektedir. Yapıyı görmeye gelen turistler, somut ve somut olmayan kültürel mirası yeniden işlevlendirilmiş bu yapılarda gözlemleyerek ekonomiye gelir kazandırmaktadır. Yeni işlev verilen bu yapıların bakım ve onarımında turistlerin beğenilerinin değerlendirilerek bütüncül koruma ilkelerine göre gerçekleştirilmesi önemsenmelidir. Dünya kültür mirası kapsamında birçok kültür varlığına sahip olmanın getirdiği sorumluluk bilinciyle, bu yapıları korumak ve belgeleyerek sonraki kuşaklara teslim etmek, mirasın sürekliliğini sağlanmasında en önemli görevlerimizdendir.

Çıkar Çatışması Beyanı

Makale yazarları herhangi bir çıkar çatışması olmadığını beyan eder.

Araştırmacıların Katkı Oranı Beyan Özeti

Yazarlar makaleye eşit oranda katkı sağlamış olduğunu beyan eder.

Kaynakça

- AÇICI FK., Ertuş Ş., Sönmez E. Sürdürülebilir turizm: kültür turizmi ve kültürel miras. Akademia Disiplinlerarası Bilimsel Araştırmalar Dergisi 2017; 3(1): 52-66.
- Ahunbay Z. Tarihi çevre koruma ve restorasyon. İstanbul: YEM Yayınları; 1996.
- Akın ES., İzgi BD. Tarihi hanlarda yeni işlev: Deveci Han ve Taşhan, Tokat. Vakıflar Dergisi, 2021; 56: 143-162.
- Altan H., Özsoy ŞK. Tarihsel süreçten günümüze büyük han ve yeniden kullanıma adaptasyonda sosyokültürel sürdürülebilirlik bağlamında mekan işlevlendirilmesi. Turkish Online Journal of Design Art and Communication 2017; 7(4): 634-654.
- Ekici M. Bir sempozyumun ardından: somut olmayan kültürel mirasın müzelenmesi. Millî Folklor 2004; 61: 5-13.
- Ekinci A., Paydaş K. Taş devrinden Osmanlı'ya Urfa tarihi. Şanlıurfa: Şanlıurfa Valiliği; 2008.
- Emekli G. Coğrafya, kültür ve turizm: kültürel turizm. Ege Coğrafya Dergisi 2006; 15: 51-59.
- Dinçer Fİ., Ertuğrul SM. Kültürel mirasın korunması ve İstanbul ilindeki tarihi yapıların turizm amaçlı kullanımı üzerine bir deneme. Anatolia: Turizm Araştırmaları Dergisi 2000; 11(2): 69-78.
- Gögebakan AY. Şanlıurfa Barutçu Hanı koruma ve restorasyon önerisi. Dicle Üniversitesi Fen Bilimleri Enstitüsü, Yayınlanmamış Yüksek Lisans Tezi, 2012.
- Gürer N. Kırsal geleneksel konut dokusunun turizm bağlamında değerlendirilmesi: Cumalıkızık örneği. Gazi Üniversitesi Fen Bilimleri Enstitüsü, Yayınlanmamış Yüksek Lisans Tezi, 2003.
- Kızılırmak İ., Kurtuldu H. Kültürel turizmin önemi ve tüketici tercihlerinin belirlenmesine yönelik bir çalışma. Ticaret ve Turizm Eğitim Fakültesi Dergisi 2005; 1: 100-120.
- Kolaç E. Somut olmayan kültürel mirası koruma, bilinç ve duyarlılık oluşturmada Türkçe eğitiminin önemi. Milli Folklor 2009; 82: 19-31.
- Kozak, N., Kozak, AM., Kozak M. Genel turizm (ilkeler, kavramlar). Ankara: Detay Yayıncılık; 2006.
- Küleki ÇK., Özen ES. Anadolu'da yolcu hanından konaklama yapısına Hışvahan: kültürel mirasın korunmasına yönelik bir yaklaşım. İdealkent 2022; 13(38): 2763-2792.
- McCool SF., Moisey RN. Introduction: path ways and pit falls in the search for sustainable tourism. Tourism, Recreation and Sustainability 2008; 1-16.
- McKercher B., Cross H. Cultural tourism, the partner ship between tourism and cultural heritage management. NewYork: Routledge Taylor&Francis Group Press; 2010.

- Öcal O., Özay Y., Tacar P. Unesco (17 Ekim 2003) somut olmayan kültürel mirasın korunması sözleşmesi; (çev. M. Öcal Oğuz, Yeliz Özay ve Pulat Tacar). Milli Folklor 2005; 65: 163-171.
- Özgüç N. Turizm coğrafyası özellikler ve bölgeler İstanbul: Çantay Kitabevi; 2003.
- Özme A. Urfa Barutçu (Yahudi) Hanı. Sanat Tarihi Dergisi 2005; 14(1): 241-259.
- Richards G. The development of cultural tourism in europe. Cultural attractions and european tourism. İngiltere: CAB International Publishing; Wallingford Oxon; 2001.
- Tapan M. Soru ve cevaplarla koruma: İstanbul: Türkiye Mimarlar ve Mühendisler Odası Birliği; 2007.
- Tighe AJ. Thearts/tourism partnership. Journal of Travel Research 1986; 24(3): 2-5.
- Tok C. Kültür turizm. Standard Ekonomik ve Teknik Dergisi 2005; 44(6): 42-43.
- Uslu A. Kiper T. Turizmin kültürel miras üzerine etkileri: Beypazarı/Ankara örneğinde yerel halkın farkındalığı. Tekirdağ Ziraat Fakültesi Dergisi 2006; 3(3): 305-314.
- Yıldırım M. Kültürel turizm ve kültürel mirası koruma: Diyarbakır Hasan Paşa Hanı örneği. Dicle Üniversitesi Mühendislik Fakültesi Mühendislik Dergisi, 2017; 8(2): 335-344.
- WTO. The states' role in protecting and promoting culture as a factor in tourism development and properuse and exploitation of national cultural heritage of sites and monuments or tourists. World tourism organization,1986: Madrid.