

ÖDEMİŐ MÜZESİ'NDEN İDEAL BAŐ

Dr. Araő. Gör Yaőar ARLI*

ÖZET

Ödemiş Müze Müdürlüğü'yle gerçekleştirilen yazıřmalar neticesinde kabartma parçası için bilimsel arařtırma izni alınmıřtır. Alınan izinle müze deposunda korunan eserin, yerinde orijinal fotoğraf çekimleri gerçekleştirilmiřtir. Sonrasında ise durum ve tanımı yapılan eserin deęerlendirilmesi yapılmıřtır. İlk kez bilim dünyasına tanıtılacak olan kabartma parçasının irdelenmesi sonucunda yüksek kabartma teknięiyle yontulan heykeltırařlık eserindeki üslup özellikleri yorumlanarak bir dönem önerisi getirilmiřtir. Atribütleri hakkında ise bilgi sahibi olunmayan baş, saę modası ve mükemmeliyetçi genç görünümlü yüz yapısından dolayı ideal baş olarak nitelendirilmiřtir ve doęrudan bir tanrıça tanımlamasından kaçınılmıřtır. Çünkü tanrı ve tanrıça tasvirlerin tanımlanmasında atribütler oldukça önemlidir. Bu yüzden, Ödemiş eserinin kimlięinden ziyade dönemi üzerinde durulmuřtur ve yorumlanan üslup özelliklerinin de Roma İmparatorluk dönemi yontu sanatındaki ortaya çıkıřı ve süreklilięi vurgulanarak, eser için önerilen dönem açıklanmıřtır. Yorumlanan üslup özellikleriyle, Geç Antoninler-Erken Severuslar dönemine tarihlendirilen ideal başın saę modasındaki alın merkezinden her iki yana ayrılan dalgalı ve hacimli saę bukleleri arasındaki geçiřlerin derin verilmesi, göz bebeęi ve irisin iřleniřindeki yapısal form ve uygulanan kabartma teknięi, eser için önerilen dönemi desteklemektedir.

Anahtar Kelimeler: Ödemiş Müzesi, İdeal Baş, Geç Antoninler-Erken Severuslar Dönemi.

*Akdeniz Üniversitesi, Edebiyat Fak., Arkeoloji Böl., ORCID: 0000-0001-7799-6764 yasararli@akdeniz.edu.tr
Arařtırma Makalesi/Research Article, Geliř Tarihi/Received: 17/06/2022–Kabul Tarihi/Accepted: 25/07/2022

AN IDEAL HEAD FROM ODEMİS MUSEUM

ABSTRACT

As a result of the correspondence with the Odemiş Museum Directorate, scientific research permission was obtained for the relief fragment. With the permission, original photos were taken of the piece, which was preserved in the museum depot. Afterwards, the situation and the identification of the piece were evaluated. As a result of the examination of the relief piece, which will be introduced to the scientific world for the first time, a period has been proposed by interpreting the stylistic features of the sculptural piece sculpted with the high relief technique. The head, of which attributes are not known, is described as an ideal head due to its hair fashion and perfectionist young-looking face structure, and a direct definition of a goddess is avoided. Because attributes are very important in the definition of god and goddess depictions. Therefore, the period of the Odemiş piece is emphasized rather than its identity, and the period proposed for the piece is explained by emphasizing the emergence and continuity of the interpreted stylistic features in the Roman Imperial period sculpture art. With its interpreted stylistic features, the deep transitions between wavy and voluminous hair tresses separated from the forehead center in the hair fashion of the ideal head, which is dated to the Late Antonine-Early Severan period, the structural form in the processing of the pupil and iris and the relief technique applied, support the period recommended for the piece.

Keyword: Odemis Museum, İdeal Head, Late Antonine-Early Severan Period.

GİRİŞ

İlk kez bilim dünyasına tanıtılacak olan kabartma parçasının, buluntu yeri ve keşfedildiği yıl bilinmemektedir (Resim 1). 1986 tarihinde İzmir Arkeoloji Müzesi'nden, Ödemiş Müzesi'ne devredilen heykeltıraşlık eseri, müzenin deposunda korunmaktadır. İlk, Ödemiş Müze Müdürlüğü'yle gerçekleştirilen yazışmalar neticesinde, eserin yayımlanması için gerekli bilimsel araştırma izni alınmıştır. Sonrasında da yerinde fotoğraf çekimi gerçekleştirilen eserin, durum ve tanımı yapılmıştır. Heykeltıraşlık eseri, yüksek kabartma tekniğiyle yontulmuştur. Küçük bir kısmı korunan bu kabartma parçasının kullanım yeri ve işlevselliği bilinmemektedir. Fakat yüksek kabartma tekniğiyle yontulan heykeltıraşlık eseri, saç modası ve yüz yapısının mükemmeliyetçi işlenişinden dolayı bir ideal baş olarak nitelendirilmiştir. İdeal baş, olduğu saptanabilen heykeltıraşlık eserinin ise hangi tanrıçayı temsil ettiğini yorumlamak oldukça zordur. Çünkü atribütler yardımıyla gerçekleştirilebilen bu tanımlamayı burada yapmak güçtür. Bu yüzden ki bu çalışmada tanrıçanın kimliğinden ziyade ideal baştaki üslup özelliklerinin değerlendirilmesi neticesinde heykeltıraşlık eseri için bir dönem önerisi getirilmiştir. Bu dönem önerisi de ideal başın saç modasındaki saç buklelerinin derin verilmesiyle birlikte gözlerin işlenişindeki üslup özelliği ve uygulanan kabartma tekniğiyle açıklanmıştır.

1. YÖNTEM

Ödemiş Müze Müdürlüğü'nden alınan bilimsel araştırma izni neticesinde kabartma parçası üzerindeki heykeltıraşlık eserinin durum, tanım ve değerlendirmesi yapılmıştır. Bu ana başlık altında heykeltıraşlık eseri, üç alt başlıkta irdelenmiştir. İlk, günümüze kadar korunagelen heykeltıraşlık eserindeki eksiklikler ile birlikte eserin yontulduğu malzemenin cinsi, müzedeki envanter kaydı ve korunan ölçüleri açıklanmıştır. İkinci alt başlıkta da heykeltıraşlık eserinin kimliği hakkında görüş bildirilmiştir. Sonrasında ise saç modası, yüz hatları ve uygulanan üslup özellikleri tanımlanmıştır. Son alt başlıkta da bir önceki alt başlıkta gerçekleştirilen tanımlamalar ışığında ideal baştaki üslup özellikleri açıklanmış ve heykeltıraşlık eseri için bir dönem önerisi getirilmiştir.

1.1. Eserin Durumu

İnce tanecikli beyaz mermerden yontulan kabartma parçasının envanter numarası 7261'dir (Resim 1). Kötü durumda korunan eserin yüksekliği 0.27 m, genişliği 0.21 m, derinliği ise 0.18 m'dir. Yüksek kabartma tekniğiyle yontulan baş, profilden işlenmiştir ve bu yüzden yüzün sol kısmı kabartma yüzeyi ile bir bütündür (Resim 1-3). Ön yüzde başın yontulduğu kabartma zemininin arka kısmı ise düz ve pürüzsüz bir şekilde tamamlanmıştır (Resim 3). Sol tarafı kabartma yüzeyiyle bütünleşen başın arka kısmı ise kopuktur (Resim 4). Burun ucu noksandır.

1.2. Eserin Tanımı

Heykeltıraşlık eserindeki saç modasıyla birlikte ideal yontulan yüz, eserin mitolojik bir karakter olduğunu göstermektedir (İdeal baş). İdeal başta, alın merkezinden her iki yana ayrılan ve saç buklelerindeki geçişlerin de oldukça sıkı verildiği dalgalı saç bukleleriyle şekillendirilen saç modası mevcuttur (Resim 1). Ortadan ikiye ayrılan bu dalgalı saç bukleleri ise "S" şeklindedir. Ayrıca "S" şeklindeki bu bukleler, hacimli ve kabarıktır. Bukleler arasındaki geçişler ise derindir. Alın merkezinden her iki yana ayrılan bu dalgalı saç buklelerinin üst kısmında da saç bandı yer alır. Saç bandı ile sınırlandırılan her iki yandaki saç bukleleri hareketli iken başın tepe noktasındaki saç bukleleri ise daha özensizdir. Alın merkezinden her iki yana ayrılan saç buklelerinin, başın arka kısmındaki yoğun tahribattan dolayı nasıl tamamlandığı bilinmemektedir (Resim 4). Alın, düz ve yarım ay şeklindedir. Kaşlar, ince ve yay şeklindedir. Gözler, iri ve açıktır. Göz bebeği ve iris, işlenmiştir. İris dairesel formda iken, iris içerisindeki göz bebeği yan yana çift matkap darbesiyle verilmiştir (Resim 2). Etili göz kapakları, badem formundadır. Burun, düz ve zariftir. Ağız, küçük ve hafif aralıktır. Üst dudak "M" formundadır. Yanaklar, dolgunur. Genç görünümlü baş, mükemmeliyetçi bir şekilde yansıtılmıştır. İdeal baş, yüksek kabartma tekniğiyle yontulmuştur (Resim 1-2).

1.3. Eserin Değerlendirilmesi

Başın saç modası ve ideal yüz yapısı, heykeltıraşlık eserinin bir tanrıça başı olduğuna işaret eder. Fakat tanrıçalardan hangisini temsil ettiği konusunda ise kesin bir öneri de bulunmak zordur.

Bilinmektedir ki, ideal başların tanımlanmasına imkân sağlayan en önemli husus, tanrı ve tanrıça tasvirlerini kimlikleştiren atribütlerdir. Bu heykeltıraşlık eserinin atribütü konusunda ise herhangi bir bilgi söz konusu değildir. Bu yüzdendir ki Ödemiş eserini, doğrudan tanrıça Athena (Minerva) veya Artemis (Diana) başı ya da başka bir mitolojik karakter olarak açıklamaktan kaçınılmıştır.

Tanrıça başlarını, atribütsüz yorumlamak neredeyse imkânsızdır. Çünkü her birinde uygulanan saç modası ve yüzün genç görünümlü ideal yapısı aynıdır. Örneğin, ideal heykellerdeki aegis, miğfer ve mızrak gibi belirteçler, tanrıça Athena'yı tanımlarken (İnan, 2000: 19-27); oktanlık ve yay gibi atribütler de tanrıça Artemis'i (İnan, 2003: 3-9) tanımlamaktadır.

Bu yüzdendir ki, Ödemiş eseri için mitolojik bir karakter önerisinde bulunmak yerine ideal baş, tanımını kullanmak daha doğru olacaktır. Bu ideal baştaki alın merkezinden her iki yana ayrılan "S" şeklindeki dalgalı saç bukleleriyle şekillendirilen saç modasındaki kabarık ve hacimli saç buklelerinin derin verilmesi, matkap yardımıyla gerçekleştirilmiştir (Resim 1-2). Ayrıca gözlerdeki iris ve iris içerisindeki göz bebeğinin aktarılışı da yine matkap kullanımıyla yapılmıştır (Resim 1-2).

Roma İmparatorluk dönemi yontu sanatındaki bu üslup özellikleri de irdelendiğinde imparator Hadrianus (MS 117-138) döneminde, MS 130 yıllardan itibaren ilk kez göz bebeği ve irisin birlikte tek bir matkap darbesiyle işlendiği görülür (Wegner, 1956: 40, 61-62, lev. 24-25a). Antoninler Hanedanlığı'nın (MS 138-192) kurucu imparatoru Antoninus Pius (MS 138-161) döneminde de göz bebeği ve irisin aktarılışı, Hadrianus dönemiyle aynıdır (Wegner, 1939: 17, 21, lev.1). Marcus Aurelius (MS 161-180) döneminde ise iris dairesel, iris içerisindeki göz bebeği de tek matkap darbesiyle verilmiştir (Hinks, 1976: 73, res. 61, 63). Göz bebeği ve irisin aktarılışındaki bu üslup özelliği, Antoninler Hanedanlığı'nın son imparatoru Commodus (MS 180-192) döneminde de uygulanmıştır (Wegner, 1939: 67, 70, lev. 50-51). Severuslar Hanedanlığı'nın ilk imparatoru Septimus Severus (MS 193-211) döneminde ise irisin dairesel, iris içerisindeki göz bebeğinin de yan yana çift matkap darbesiyle verildiği görülür (Poulsen, 1974: 128, 130, lev. 202-203).

Ayrıca, Hadrianus ve Antoninus Pius dönemlerinde gözbebeği ve irisin işlenişinde kullanılan matkap (Wegner, 1956: 40, 61-62, lev. 24-25a; Wegner, 1939: 17, 21, lev.1), Orta Antoninler (Marcus Aurelius) döneminde ise yalnızca gözbebeği ve irisin işlenmesinde değil yontu sanatının diğer alanlarında da kullanılmıştır (Wegner, 1939: 41, lev. 19; Özgan, 2013: 221-223, res. 234-235; Durugönül, 2021: 198-199). Bu matkap kullanımı, Geç Antoninler Hanedanlığı (Commodus) döneminde yoğunluk kazanmış olup (Wegner, 1939: 67, 70, lev. 50-51; Özgan, 2013: 280-283, res. 297-298, 300; Durugönül, 2021: 204), Septimus Severus döneminde ise zirve yapmıştır ve bu yüzdendir ki bu dönemin yontu sanatında ciddi bozulmalar yaşanmıştır (Poulsen, 1974: 131-132, lev. 205-206; Özgan, 2015: 40-42, res. 16-17; Durugönül, 2021: 214, 215, 218, res. 96-97).

İrdelenen ideal başta ise, saç modasındaki dalgalı saç buklelerindeki geçişlerin derin olduğu görülür (Resim 1-2). Bu üslup özelliği ise yukarda da bahsedildiği gibi Geç Antoninler döneminde karşılaşılan matkabın yoğun kullanımıyla ilgilidir. İrisin dairesel, göz bebeklerinin ise iris içerisinde yan yana çift matkap darbesiyle verilmesi de Septimus Severus döneminde; imparatorun hükümrancılığının erken (MS 200) evrelerinden itibaren görülen üslup özelliklerindedir (Poulsen, 1974: 128, 130, lev. 202-203).

Son olarak ise ideal baş, yüksek kabartma tekniğiyle yontulmuştur (Resim 1-2). Yontu sanatındaki bu üslup özelliği, imparator Hadrianus'un sanatsal tercihinden dolayı onun döneminde yeniden kullanılmıştır (Durugönül, 2021: 165) ve bu teknik, Antoninler Hanedanlığı döneminde de uygulanmıştır (Durugönül, 2021: 165). Severuslar Hanedanlığı (MS 193-235) döneminde ise terk edilen bu yontma tekniğinin yerini, alçak kabartma tekniği alır (Durugönül, 2021: 204, 217-218).

Bu üslup özellikleri ışığında kaleme alınan ideal başın işçiliğinde, Septimus Severus dönemi eserlerinde karşılaşılan zirve yapmış bir matkap kullanımı söz konusu değildir. Bu yüzdendir ki ideal baş, saç modasındaki derin dalgalı bukleler, dairesel iris ve iris içerisinde yan yana çift matkap darbesiyle verilen göz bebekleri ve yüksek kabartma tekniğiyle, Geç Antoninler-Erken Severuslar dönemindedir.

2. BULGULAR

Heykeltıraşlık eserindeki saç modasının, alın merkezinden her iki yana ayrılan ve geçişlerin de oldukça sıkı ve derin verildiği "S" şeklindeki dalgalı ve hacimli saç bukleleriyle şekillendirildiği görülmektedir (Resim 1-2). Gözlerin yapısal formunda iris dairesel, iris içerisindeki göz bebekleri ise yan yana çift matkap darbesiyle verilmiştir (Resim 1-2). Ayrıca, heykeltıraşlık eserinin yontulmasında uygulanan metop da yüksek kabartma tekniğidir (Resim 1-2). Yorumlanan bu üslup özelliklerinin, Roma İmparatorluk dönemi yontu sanatındaki ortaya çıkışı ve sürekliliği metin içerisinde kronolojik sırasıyla açıklanarak, eser için verilen dönem desteklenmiştir. Ayrıca atribütlerin tanrıça tasvirlerinin tanımlanmasındaki önemi vurgulanmıştır ve kaleme alınan eser için ise korunmayan belirteçlerinden dolayı bir kimlik önerisi getirilmemiştir. Yalnızca saç modası ve genç görümlü mükemmeliyetçi yüz yapısından dolayı ideal baş tanımı yapılmıştır.

SONUÇ

İnce tanecikli beyaz mermerden yontulan kabartma parçası, bu çalışmada ilk kez bilim dünyasıyla paylaşılmıştır. Kabartma zemini üzerindeki yüksek kabartma tekniğiyle yontulan heykeltıraşlık eserinin saç modası ve mükemmeliyetçi verilen yüz yapısı irdelenen eserin, bir ideal baş olduğunu göstermiştir.

İdeal baştaki alın merkezinden her iki yana ayrılan dalgalı ve hacimli saç buklelerinin işlenişi, göz bebeği ve irisin verilmişindeki üslup özellikleri ve uygulanan kabartma tekniği, eser için bir dönem önerisi getirilmesini mümkün kılmıştır. Geç Antoninler-Erken Severuslar dönemine tarihlendirilen ideal baştaki saç buklelerinin derin verilmesi eserin önerildiği dönemde kullanılan yoğun matkap işçiliğiyle açıklanmıştır. Önerilen dönem ayrıca, yüksek kabartma tekniğinin kullanımıyla da desteklenmiştir; çünkü imparator Hadrianus döneminden, Geç Antoninler dönemi sonuna kadar uygulanan yontma tekniği, yüksek kabartmadır. Son olarak da gözlerin işlenişindeki irisin dairesel, göz bebeklerinin ise yan yana çift matkap darbesiyle verilmesi, Erken Severuslar döneminde karşılaşılan üslup özelliklerinden biri olarak açıklanmıştır ve yorumlanan tüm bu üslup özellikleri sonucunda ideal baş, tarihlendirilmiştir.

KAYNAKÇA

- Durugönül, S. (2021). Roma Devlet Kabartmalarında Propaganda ve ‘Sanat’. Ankara: Bilgin Kültür Sanat Yayınları.
- Hinks, R. P. (1976). Greek and Roman Portrait Sculpture. London: British Museum Publications.
- İnan, J. (2000). Perge’nin Roma Devri Heykeltraşlığı I. İstanbul: Arkeoloji ve Sanat Yayınları.
- İnan, J. (2003). Perge’nin Roma devri Heykeltraşlığı II. İstanbul: Arkeoloji ve Sanat Yayınları.
- Özgan, R. (2013). Roma Portre Sanatı II. İstanbul: Ege Yayınları.
- Özgan, R. (2015). Roma Portre Sanatı III. İstanbul: Ege Yayınları.
- Poulsen, V. (1974). Les portraits Romains Volume II: De Vespasien À La Basse-Antiquité Texte. Copenhague: Publications De La Glyptothèque Ny Carlsberg.
- Poulsen, V. (1974). Les Portraits Romains Volume II: De Vespasien À La Basse-Antiquité Planches. Copenhague: Publications De La Glyptothèque Ny Carlsberg.
- Wegner, M. (1939). Die Herrscherbildnisse in Antoninischer Zeit. Berlin: Verlag Gebr. Mann.
- Wegner, M. (1956). Hadrian. Plotina. Matidia. Sabina. Berlin: Verlag Gebr. Mann.

TEŞEKKÜR

Kabartma parçasını, çalışmama izin veren Ödemiş Müze Müdürlüğü’ne ve değerli çalışanlarına teşekkür ederim.

RESİMLER



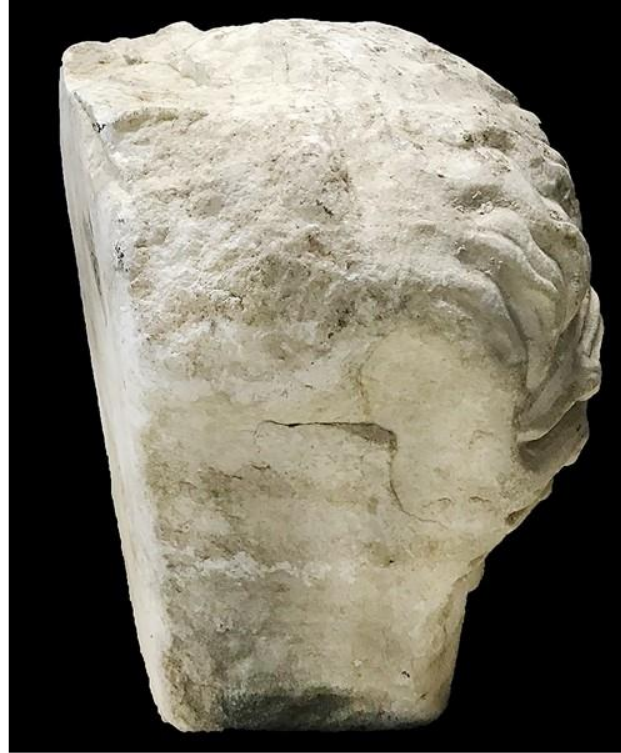
Resim 1: İdeal başın ön cepheden görünümü.



Resim 2: İdeal başın sol profilden görünümü.



Resim 3: İdeal başın sağ profilden görünümü.



Resim 4: İdeal başın arka cepheden görünümü.