

ARřIV BELGELERİYLE 19-20. YÜZYIL EDİRNE VİLAYETİNİN EĐİTİM TARİHİ VE YAPILARI ÜZERİNE DEĐERLENDİRMELER*

Merve ARSLAN ÇİNKO** - Zeynep ERES***

ÖZ

Osmanlı Devleti'nde 19. yüzyılda başlayan modernleşme çalışmaları ile birlikte eğitim önemli bir uygulama alanı olmuş, yasal ve yönetsel deėişimlerin yanı sıra ülke genelinde modern eğitim kurumları açılmaya başlamıştır. Daha çok merkezî yerleşimlerde modern eğitim veren okulların açıldığı görülse de başkent İstanbul'un komşuluğundaki Edirne vilayetinin hem merkezi hem de kırsal yerleşimlerinde çok sayıda yeni eğitim kurumu açılmıştır. Bu makalede, 19. ve 20. yüzyılda Edirne vilayetindeki eğitim yaklaşımı ile bu dönemde açılan eğitim kurumlarının incelenmesi amaçlanmıştır. Arşiv belgeleri ışığında, 19. yüzyılın ilk yarısından 1910'lu yıllara kadar geçen süreçte mevcut olan ve açılan yeni okulların tespiti yapılmış, eğitimin niteliği ile birlikte okulların fiziksel durumuna dair yeni bilgiler ortaya çıkarılmıştır. Ayrıca, alan arařtırmaları ile birlikte günümüz Türkiye sınırları içerisinde kalan ve 19. yüzyılda Edirne vilayetine dahil Edirne, Kırklareli, Tekirdağ ve Gelibolu Yarımadası'ndan günümüze ulaşan eğitim yapılarının tespiti yapılmıştır. Bu yapıların geçirdiği deėişimlerin ortaya koyulması ve mimari biçimlenişlerine dair deėerlendirmelerin yapılması, çalışmanın diđer bir amacını oluşturmaktadır.

Anahtar Kelimeler: 19-20. Yüzyıl, Modernleşme, Edirne Vilayeti, Eğitim Tarihi, Eğitim Yapıları.

* Bu çalışma, İstanbul Teknik Üniversitesi, Lisansüstü Eğitim Enstitüsü, Mimarlık Anabilim Dalı, Restorasyon Doktora Programı'nda Doç. Dr. Zeynep Eres danışmanlığında yürütülmekte olan doktora tezinden üretilmiştir.

** Arş. Gör., İstanbul Medeniyet Üniversitesi, Sanat, Tasarım ve Mimarlık Fakültesi, Mimarlık Bölümü; Doktora öğrencisi, İstanbul Teknik Üniversitesi, Lisansüstü Eğitim Enstitüsü, Mimarlık Anabilim Dalı, Restorasyon Programı, İstanbul, ORCID: orcid.org/0000-0003-3132-1299, E-posta: mervearslan_09@hotmail.com

*** Doç. Dr., İstanbul Teknik Üniversitesi, Mimarlık Fakültesi, Mimarlık Bölümü, İstanbul, ORCID: orcid.org/0000-0002-8473-5009, E-posta: zeyneperes@yahoo.com



**EVALUATIONS ON THE EDUCATIONAL HISTORY
AND BUILDINGS OF EDİRNE PROVINCE IN 19TH-20TH
CENTURY WITH ARCHIVE DOCUMENTS**

ABSTRACT

In the 19th century, when modernization began in the Ottoman Empire, education became one of the most important issues in which innovations were applied. In addition to legal and administrative changes, modern educational institution started to open throughout the country. Although modern schools were opened mostly in central settlements, many schools were opened in the central and rural settlements of the Edirne province which is adjacent to the capital Istanbul. In this article, it is aimed to analyze the development of modern education in Edirne province and the educational institutions which were opened in the 19th-20th century. Based on archive documents, the existing and opened new schools were identified, and the quality of education and the physical condition of the schools were revealed. In addition, the educational buildings that have survived to the present day from Edirne, Kırklareli, Tekirdağ, and Gallipoli Peninsula, which are within the borders of today's Turkey and were included in the Edirne province in the 19th century, were determined through the field studies. Another aim of this study is to reveal the changes in buildings and evaluate their architectural style.

Keywords: 19th-20th Century, Modernization, Edirne Province, History of Education, Educational Buildings.

EXTENDED ABSTRACT

The modernization movements of the Ottoman Empire started to apply primarily in the military at the beginning of the 18th century and then modernization was effective in many areas in the 19th century. The Tanzimat Edict (1839) was the pioneer of fundamental changes in social, political, economic, and cultural fields. Although the innovations related to education were not included in the Tanzimat Edict, it was understood that qualified individuals should be trained in order to make new practices and ensure the continuity of the empire. In this context, modern education institutions started to open instead of traditional education institutions which were elementary schools (sıbyan mektebi) and madrasahs. However, the initial implementations were limited to Istanbul, which was the capital city of the Ottoman Empire in the 19th century, and could not be spread throughout the country. In order to accelerate the reforms of the education system, it was decided to establish a central organization. Thus, the Ministry of Education

ARŞİV BELGELERİYLE 19-20. YÜZYIL EDİRNE VİLAYETİNİN EĞİTİM TARİHİ VE
YAPILARI ÜZERİNE DEĞERLENDİRMELER

was established in 1857 and the first law of education (Maarif-i Umumiye Nizamnamesi) was published in 1869. According to this law, it was planned to open elementary schools (sıbyan mektebi) in every village and neighborhood, intermediary schools (rüşdiye) in towns with 500 houses, a high school (idadi) in towns with 1000 houses, a sultani in every provincial center, a teaching school for girls and boys, a Darülfünun in Istanbul, and girl's intermediary schools in appropriate settlements. Modern educational institutions began to open throughout the country through the regulation. During the reign of II. Abdülhamid (1876-1909), educational practices began to spread not only in Istanbul but also throughout the country. After the declaration of the II. Constitutional Monarchy, the number of schools was increased not only in the cities but also in rural settlements. Edirne province, which is the subject of this article, had been one of the settlements where innovations were applied mostly in comparison with Istanbul. Many modern educational institutions had been opened in the region. The fact that it is in the neighborhood of the capital Istanbul and is a gateway to Europe has been efficient on this issue. In this article, it is aimed to analyze the development of modern education in Edirne province and the educational institutions which were opened in the 19th-20th century. Based on archive documents, the existing and newly opened schools were identified, and the quality of education and the physical condition of the schools were revealed. In addition, the educational buildings that have survived to the present day from Edirne, Kırklareli, Tekirdağ, and Gallipoli Peninsula, which were included in the Edirne province in the 19th century, were determined through the field studies. Another aim of this study is to reveal the changes in buildings and evaluate their architectural style.

When the archive documents are analyzed, it is understood that education reforms in the 19th century were implemented mostly in the centers and they had been difficult to implement in rural settlements. There was also a similar situation in the rural settlements and villages of Edirne province. Education was given in buildings that were not suitable for health conditions not only in the 19th century but also 1910s. According to a document dated 1910, there were requests for the repair of many educational structures in Edirne province. Education was carried out in rented households in some settlements, and elementary and intermediary schools provided education in a single building in many settlements. In addition, there were demands to open schools for settlements where there was no school.

Another noteworthy issue is the Edirne Provincial Directorate of Education's desire to work on improving the education of the province in the 1880s. In particular, they wanted to build new structures instead of unhealthy

buildings, and they also aimed to increase the quality of teachers. The other objective of the Directorate of Education was to train self-sufficient individuals through modern education instead of purely religious education, especially in the villages.

The Balkan wars caused the interruption of education in the region and damaged the educational buildings. Another archive document dated 1913 gives information about the level of damage to buildings. Although it is stated at the beginning of the document that eighty percent of the structures were preserved to some extent, it is understood that some of the structures were in ruins and some of them could be reused with repairs. In addition, the lack of educational tools and equipment such as desks, boards, and lecterns was also an important problem for this period.

The map dated 1914 of the region is important in that it gives us detailed information about the situation of schools in Edirne province. According to the information given on the map, while the number of existing schools was 94 in 1908, 103 schools were opened in the six-year between 1908-1914. There was a serious increase in the number of schools after the declaration of II. Constitutional Monarchy. It should be noted that the increase in the number of schools was related to the policies of the Committee of Union and Progress (İttihat ve Terakki Cemiyeti). The Committee focused on education and they tried to open many schools in order to spread modern education throughout the country. In addition, education was concentrated in rural areas rather than in urban centers in this period. For example, while the number of schools in the countryside was 68 before 1908 in Edirne province, 67 schools were opened in the 1908-1914 period.

Another subject of the article is the educational historical structures that have survived to the present day. These buildings are important in terms of understanding the 19th-20th century education approach. 39 buildings have been determined in the study area at present. 20 of these schools are in the center of Edirne and its districts, nine of them are in the center and districts of Tekirdağ, and nine of them are in the center and districts of Kırklareli, and one of them is in the Gallipoli Peninsula. Some of the structures were built by Greek, Armenian, Jewish, Bulgarian communities, and foreigners. Educational buildings which exist today mostly have one or two floors with a basement. Neoclassicism, which shaped 19th century architecture, also affected educational structures. However, it is possible to see the effects of the First National Architectural Movement on educational buildings. Buildings have large spaces and high and wide windows so the spaces are bright and spacious.

ARŞİV BELGELERİYLE 19-20. YÜZYIL EDİRNE VİLAYETİNİN EĞİTİM TARİHİ VE YAPILARI ÜZERİNE DEĞERLENDİRMELER

When the education history of Edirne province is evaluated, it is seen that various studies had been carried out to improve education, and many schools had been opened. While education was given in the existing building at the beginning of the reforms, new and modern education structures were built due to increasing the number of students and unhealthy buildings. Structures which exist today are important to understand modern educational institutions and the spirit of the period. Most of them continue their educational function and these buildings largely fulfill the needs of today's education system. Although some changes have been carried out in these structures, their spatial design has been largely preserved. Educational buildings that have survived to the present day should be considered as an important component of our culture and the heritage of education, and their sustainability should be ensured.

Giriş

Osmanlı Devleti'nde modernleşme hareketleri, 18. yüzyıldaki savaşlarda alınan yenilgiler sonucu, orduyu Avrupa'daki gelişmelere uyarlayabilmek için ilk olarak subayların eğitimiyle başlamış ve bu doğrultuda askerî mektepler açılmıştır. 1839 yılında ilan edilen Tanzimat Fermanı ise sosyal, siyasi, ekonomik ve kültürel alanda köklü değişimlerin öncüsü olmuştur. Pek çok alanda yenilikler yapılması gerektiği dile getirilen fermana, eğitim ile ilgili bir bilgiye yer verilmemiştir. Ancak, yeniliklerin yapılabilmesi ve devamlılığın sağlanabilmesi için nitelikli bireylerin yetiştirilmesi gerektiği anlaşılmıştır. Tanzimat Dönemi'nde eğitim ile ilgili önemli adımlar atılmış olsa da gelişmeler başkent İstanbul ile sınırlı kalmış, ülke geneline yayılamamıştır. II. Abdülhamid döneminde ise sadece merkez İstanbul'da değil ülke genelinde eğitimin yaygınlaştırılması yönünde çalışmalara ağırlık verilmiştir. 1869 tarihli Maarif-i Umumiye Nizamnamesi'nde de belirtildiği üzere bu dönemde merkez ve taşra teşkilatları oluşturulmaya başlanmış; köylerde, mahallelerde, kasabalarda okul açılması gerektiği belirtilmiştir. Böylece, ülke genelinde eğitimin yaygınlaştırılması açısından önemli bir adım atılmıştır.¹

¹ Yahya Akyüz, *Türk Eğitim Tarihi M.Ö.1000-M.S.2016*, 29. Baskı, Pegem Akademi, Ankara 2016, s. 159-160; Bayram Kodaman, *Abdülhamid Devri Eğitim Sistemi*, Türk Tarih Kurumu Basımevi, Ankara 1991, s. 36-38.

Bu çalışmanın konusunu oluşturan Edirne vilayeti ise modernleşme hareketlerinin ve eğitim reformlarının başkent İstanbul'dan sonra en çok uygulandığı yerlerden birisi olmuştur. Edirne'nin batı ile İstanbul arasında bir geçiş noktası olması ve merkeze yakın olması, vilayetin önemli bir uygulama bölgesi olmasında etkili olmuştur. 19. yüzyılda Balkanlar'da yaşanan savaşlar ve göçler Edirne vilayetini büyük ölçüde etkilemiş, vilayetin coğrafi sınırları bu süreçte değişiklik göstermiş, ancak dönem boyunca vilayetin her yerinde eğitimin yaygınlaştırılması için çaba sarf edilmiştir. Çok sayıda okul açılmış, eğitimin nitelikli olarak sürdürülebilmesi için çalışmalar yürütülmüştür. Osmanlı Arşivi başta olmak üzere çeşitli arşiv belgeleriyle bu durumun tespitini yapmak mümkündür. Bu yapıların bir bölümü günümüze kadar ulaşmış olup bunların bir kısmında halen eğitim işlevi sürmekte, bir kısmı farklı işlevlerle kullanılmakta, birkaçı ise işlevsiz durumdadır.

Bu makalede, 19. yüzyıl ve 20. yüzyılın ilk çeyreğinde Edirne vilayetinde eğitim adına yapılan çalışmaları ortaya koymak amaçlanmıştır. Bu bağlamda, temel kaynak olarak Osmanlı Arşivi belgeleri seçilmiştir. Arşivden elde edilen veriler ve çeşitli yazılı kaynakların katkısıyla 19. yüzyılın ilk yarısından 1910'lu yıllara kadar geçen süreçte eğitim adına yapılan çalışmalara yer verilmiştir. Bununla birlikte alan araştırmaları doğrultusunda günümüze ulaşan eğitim yapılarının tespiti yapılmıştır. Bu yapıların tarihsel süreçte geçirdiği değişimin ortaya konması ve yapıların mimari biçimlenişlerinin değerlendirilmesi, çalışmanın diğer bir amacıdır.

1. Osmanlı Eğitim Sisteminde Modernleşme Adına Yapılan Çalışmalar

Osmanlı Devleti'nde, İslam kültürü üzerine şekillenen eğitim sistemi içerisinde başlıca eğitim kurumları sıbyan mektepleri ve medreselerdir. Sıbyan mekteplerinde ilköğretim seviyesinde eğitim verilirken, medreseler birer yükseköğretim kurumu olarak işlev kazanmıştır. İlk modern eğitim kurumları askerî mektepler ile birlikte 19. yüzyılda Avrupa'daki çağdaş eğitimi örnek alan eğitim kurumları açılmaya başlamıştır. 1838 yılında, geleneksel eğitimin verildiği sıbyan mekteplerinden sonra devam etmek üzere modern eğitimin verilebileceği rüşdiyelerin açılması kararlaştırılmıştır.² Eğitim sistemindeki reformları hızlandırabilmek ve ülke geneline yayabilmek için bir merkezî teşkilatın kurulması kararlaştırılmış, 1857 yılında Maarif-i

² Osman Nuri Ergin, *Türk Maarif Tarihi*, 2. Baskı, Cilt:1-2, Eser Matbaası, İstanbul 1977, s. 383-384.

ARŞİV BELGELERİYLE 19-20. YÜZYIL EDİRNE VİLAYETİNİN EĞİTİM TARİHİ VE YAPILARI ÜZERİNE DEĞERLENDİRMELER

Umumiye Nezareti kurulmuştur.³ 1869 yılında ise eğitim alanında hazırlanan ilk yasa olan Maarif-i Umumiye Nizamnamesi yayımlanmıştır. Maarif-i Umumiye Nizamnamesi'ne göre okullar *umumi* ve *husus* olmak üzere iki gruba ayrılmıştır. Umumi mektepler, devletin açtığı mektepler iken hususi mektepler Müslüman, gayrimüslim cemaatler ve patrikhaneler tarafından kurulan okullar veya yabancıların açacağı özel kurumlar olarak tanımlanmıştır. Nizamname'de eğitimdeki kademelenmenin 3 seviye olduğu belirtilmiştir. Birincisi (ilköğretim) sıbyan mektepleri ve rüşdiyeler, ikincisi (ortaöğretim) idadi ve sultaniler, üçüncüsü ise (yükseköğretim) mekatib-i aliyedir (Madde 2). Nizamname'ye göre; her köy ve mahallede bir sıbyan mektebi (Madde 3), 500 haneli kasabalarda rüşdiye (Madde 18), 1000 haneli kasabalarda idadi (Madde 34), her vilayet merkezinde sultani (Madde 42), İstanbul'da kız ve erkek muallim mektebi ve Darülfünun, uygun yerlerde ise kız rüşdiyelerinin açılması planlanmıştır. Müslüman ve gayrimüslimler için ayrı sıbyan mektepleri ve rüşdiyelerin açılması, diğer kademelerde ise Müslüman ve gayrimüslimlerin beraber eğitim görebileceği belirtilmiştir.⁴

Osmanlı Devleti'nin ilk anayasası olan 1876 tarihli Kanun-i Esasi ile birlikte anayasada eğitime dair başlıklara da yer verilerek bu dönemde eğitimin gelişmesinde önemli adımlar atılmıştır. Anayasada yer alan en önemli husus ise 114. maddede eğitimin zorunluluğunun tanımlanmasıdır. Buna göre, kız ve erkek çocukları için ilköğretim mecburi hale getirilmiştir.⁵

1870'li yıllarda geleneksel eğitimin devam ettiği sıbyan mekteplerinde dönüşüm başlamıştır. Sıbyan mektepleri yerine *usul-i cedide*⁶ göre eğitim veren iptidai mekteplerinin açılması için adımlar atılmış, bir bölümü iptidai mekteplerine çevrilirken ülke genelinde de yeni iptidailer açılmaya başlamıştır.⁷ Okul sayısının artmasıyla birlikte öğretmen ihtiyacı da ortaya çıkmıştır. Yeni öğretmenlerin yetiştirilebilmesi için ülke genelinde

³ Teyfur Erdoğan, *Maarif-i Umumiye Nezareti Teşkilatı - İdari Teşkilat Açısından*, İstanbul Üniversitesi Sosyal Bilimler Enstitüsü, Yayınlanmamış Yüksek Lisans Tezi, Danışman: Y. Doç. Dr. Adalet Alada, İstanbul 1995, s. 45-46.

⁴ Maarifi Umumiye Nizamnamesi'nin tam metni için bkz. Taceddin Kayaoğlu (ed.), *Mahmud Cevad İbnü'ş Şeyh Nafi, Maarif-i Umumiye Nezareti Tarihçe-i Teşkilat ve İcrası-XIX. Asır Osmanlı Maarif Tarihi-*, Yeni Türkiye Yayınları, Ankara 2001, s. 424-459.

⁵ Akyüz, *a.g.e.*, s. 224.

⁶ Ders araç ve gereçlerin yenilenmesi, geleneksel öğretim yöntemlerinin yerine yeni ve etkili öğretim yöntemlerinin uygulanması olarak ifade edilmektedir. Aynı yerde, s. 207.

⁷ Kodaman, *a.g.e.*, s. 68-69.

darümualliminler açılmaya başlamıştır. İlk darümuallimin 1848 yılında İstanbul'da açılmış, 1908'de ise sayısı 31'e ulaşmıştır.⁸

II. Meşrutiyet Dönemi'nde siyasette etkin bir rol üstlenen İttihat ve Terakki Cemiyeti ile birlikte eğitim alanında önemli değişiklikler yapılmaya başlanmıştır. İttihat ve Terakki Cemiyeti, düşük okullaşma oranını arttırabilmek için özel okul açma yoluna gitmiştir. 1909 yılında *Osmanlı İttihat Mektepleri* adında bir dernek kurmuşlardır. Cemiyet, himaye ettiği bütün okullara *İttihat ve Terakki Mektebi* adını vermiş, bu okulların Maarif İdaresi'nin maddi katkısı olmadan idare edilmesi hedeflenmiştir. Bu zamana kadar açılmış ve bundan sonra açılacak cemiyet okullarının masraflarını karşılayabilmek için cemiyet üyelerinden *maarif onluğu* adı altında vergi alınmaya başlanmıştır. Bu okulların ders programları da cemiyet tarafından düzenlenmiştir. Bu doğrultuda cemiyet, İstanbul, Bursa, Edirne ve İzmir gibi büyük illerde ilk ve orta dereceli okullar açmıştır. Hatta bu okulların öğretmen ihtiyacının karşılanabilmesi için Selanik'te İttihat ve Terakki Öğretmen Okulu kurulmuştur.⁹

1913 yılında çıkartılan Tedrisât-ı İbtidâiyye Kanûn-ı Muvakkati (İlköğretim Geçici Kanunu) ile iptidai ve rüşdiyeler birleştirilmiş ve böylece rüşdiyeler ortadan kalkmıştır.¹⁰ İlköğretimde eğitim süresi 6 yıl olarak belirlenmiştir. Bu kanunla, aynı zamanda zorunlu eğitimin süresi de uzatılmış ve eğitimin parasız olması kabul edilmiştir. Bu kanunda ilköğretim öncesine dair maddeler de yer almıştır. Anaokulları ve sıbyan sınıflarını ilköğretim olarak kabul eden bu kanun sonrasında 1915 yılında Anaokulları Nizamnamesi yayınlanmış ve bunun üzerine büyük kentlerde anaokulları açılmaya başlamıştır.¹¹

Balkan Savaşları, I. Dünya Savaşı ve Kurtuluş Savaşı yıllarında eğitim konusunda ilerleme kaydetmek pek mümkün olmamıştır. Pek çok okul kapanmış, öğretmenlerin büyük bir çoğunluğu savaşa katılmış, esir düşmüş

⁸ Akyüz, *a.g.e.*, s. 177; İlhan Tekeli ve Selim İlkin, *Osmanlı İmparatorluğu'nda Eğitim ve Bilgi Üretim Sisteminin Oluşumu ve Dönüşümü*, Türk Tarih Kurumu Basımevi, Ankara 1999, s. 76.

⁹ Ercan Uyanık, "II. Meşrutiyet Dönemi'nde Toplumsal Mühendislik Aracı Olarak Eğitim; İttihat ve Terakki Cemiyeti'nin Eğitim Politikaları (1908-1918)", *Amme İdaresi Dergisi*, Cilt 42, Sayı 2, Haziran 2009, s. 77.

¹⁰ Fakat numune rüşdiyeleri adıyla bazıları Cumhuriyet'e kadar eğitim vermiştir, Akyüz, *a.g.e.*, s. 273.

¹¹ Bazı yabancı ve azınlık grupların 19. yüzyılın ikinci yarısında anaokulları açtığı bilinmektedir. Müslümanlar ise bu tür mektepleri açmakta gecikmiş olsa da 1908 öncesinde, bazı vilayetlerde özel ana mektepleri açılmıştır, Akyüz, *a.g.e.*, s. 267-268.

ARŞİV BELGELERİYLE 19-20. YÜZYIL EDİRNE VİLAYETİNİN EĞİTİM TARİHİ VE YAPILARI ÜZERİNE DEĞERLENDİRMELER

veya şehit edilmiştir.¹² Millî Mücadele yıllarında Mustafa Kemal'in önderliğinde 1921 yılında toplanan I. Maarif Kongresi ise eğitimin toparlanabilmesi için önemli bir adım olmuş, millî eğitimin temelleri atılmıştır.¹³

2. 19. Yüzyılda Edirne Vilayetinde Eğitimin Durumu ve Eğitim Yapıları

19. yüzyıla kadar geçen süreçte başlıca eğitim kurumları olan medrese ve sıbyan mektepleri Edirne'de inşa edilmiş, 19. yüzyılda da bu eğitim kurumlarının kullanımına devam edilmiştir. Kısaparmak'ın (1968) aktarımına göre, 1891/92 yıllarına kadar kentte 47 medrese bulunmaktaydı. Modern okulların açılmasıyla beraber medreselerin sayısı gittikçe azalmaya başlamış, çoğu da zamanla haraplaşıp yıkılmıştır.¹⁴

1863 tarihli devlet salnamesinden Edirne ve çevresinde eğitime önem verildiğini anlamak mümkündür. 1863 yılında Rumeli'de 34 rüşdiye mektebi varken, Anadolu'da toplam rüşdiye sayısı 14'tür. 1864 yılında vilayet olan Edirne¹⁵ sınırları içerisinde Tekfurdağı (Tekirdağ), Çorlu, Edirne, Gelibolu, Filibe ve Zağra-i Atik'te birer rüşdiye mektebi bulunmaktaydı.¹⁶ 1873 yılında ise Edirne vilayetinde toplam rüşdiye sayısı 19'dur. Bunlar; Edirne (2 adet), Tekfurdağı, Lüleburgaz, Keşan, Filibe, Gelibolu, Hasköy, Zağra-i Atik, Kızanlı, Gümülcine, İslimiye, Çırpan, Kırkkilise (Kırklareli), Aydos,

¹² BOA, *MF.İBT*, 449/64, 24 Ramazan 1331 [27 Ağustos 1913]. Bu makale kapsamında ele alınan Osmanlıca belgelerin transkripsiyon sürecinde yardımcı olan Fuat Recep'e teşekkür ederiz.

¹³ Bahattin Demirtaş, "Atatürk Döneminde Eğitim Alanında Yaşanan Gelişmeler", *Gazi Akademik Bakış*, Cilt 1, Sayı 2, Mart 2008, s. 158.

¹⁴ Necip Güngör Kısaparmak, *Milli Eğitim Cephesiyle Edirne*, Turan Matbaası, Edirne 1968, s. 14.

¹⁵ 1864 yılında yayınlanan Tuna Vilayet Nizamnamesi ile eyalet sisteminden vilayet sistemine geçişte ilk adım atılmıştır. Yine 1864 yılında çıkartılan Vilayet Nizamnamesi ise bütün ülkeyi kapsamak üzere yayınlanmıştır. Buna göre; eyaletin adı değişerek vilayet olmuştur. Nizamname; vilayeti sancaklara, sancakları kazalara, kazaları ise karyelere ayırmıştır. Bu nizamnamenin öncelikli uygulandığı yerlerden birisi de Edirne olmuştur. İlber Ortaylı, *Tanzimat Devrinde Osmanlı Mahalli İdareleri (1840-1880)*, 4. Baskı, Tayfun Medya, Ankara 2020, s. 58-64; Selda, Kılıç, "1864 Vilayet Nizamnamesinin Tuna Vilayetinde Uygulanması ve Mithat Paşa", *Ankara Üniversitesi Dil ve Tarih-Coğrafya Fakültesi, Tarih Araştırmaları Dergisi*, Cilt 24, Sayı 37, Mayıs 2005, s. 103.

¹⁶ Mehmet Ö. Alkan, *Tanzimat'tan Cumhuriyet'e Modernleşme Sürecinde Eğitim İstatistikleri 1839-1924*, Tarihi İstatistikler Dizisi, Cilt: 6, Devlet İstatistik Enstitüsü Matbaası, Ankara 2000, s. 19-20.

Yanbolu, Çorlu, Dimetoka, Malkara'dadır. 1883 yılında bu sayı 17 olup Edirne, Cısr-i Ergene (Uzunköprü), Hayrabolu, Gelibolu, Çorlu, Dimetoka, İpsala, Malkara, Ahiçelebi, Kırkkilise, Gümülcine, Yenicekarasu, Keşan, Lüleburgaz, Cısr-i Mustafapaşa, Tekfurdağı, Vize'dedir.¹⁷

II. Abdülhamid döneminde ülke genelinde açılmaya başlayan idadiler,¹⁸ Edirne vilayeti sınırları içerisinde de açılmıştır. Edirne merkez sancağında yatılı sivil bir idadi mevcut iken, diğer sancaklar olan Gümülcine, Dedeoğaç, Gelibolu, Kırklareli, Tekfurdağı'nda da gündüz eğitim veren birer idadi bulunmaktadır. Edirne'de 1880-81 yıllarında rüşdiye olarak inşa edilen iki katlı kagir (yığıma) yapı, 1886 yılında ek bir bina yapılmasıyla birlikte idadi mektebine, üzerine bir kat eklenerek de sultani mektebine dönüştürülmüştür. Yapı günümüzde hala ayakta olup, eğitim yapısı olarak işlevini sürdürmektedir¹⁹ (Resim 1). Kısmi bodrum üzerine iki kat olarak inşa edilmiş olan yapıda, iki ayrı dörtgen formlu kütle, koridorlarla birbirine bağlanmıştır. Yapının batı cephesinde yer alan ana girişe çift kollu merdivenden çıkılmaktadır. Zemin katta, ana girişten sonra bir hol yer almakta olup, holün iki yanındaki koridorlardan mekanlara ulaşılmaktadır (Resim 2a-2b).

¹⁷Aynı yerde, s. 23-39. 1877-78 Osmanlı-Rus Savaşı sonrası, Edirne vilayeti sınırlarında değişiklik olmuştur. 1878 yılında imzalanan Berlin Antlaşması ile birlikte Balkanlar'da Osmanlı Devleti'ne bağlı Doğu Rumeli vilayetinin sınırları tanımlanmıştır. Buna göre; Doğu Rumeli vilayeti altı sancağa bölünmüştür. Bunlar; Filibe, Tatarpazarcığı, Bergos, İslimiye, Eski Zağra ve Hasköy'dür. Kızanlı ve Çırpan, Eski Zağra sancağına bağlı kaza; Aydos, Bergos Sancağına bağlı kaza; Yanbolu, İslimiye sancağına bağlı bir kazadır. 1873 ve 1883 yıllarında, rüşdiyenin bulunduğu yerleşimlerin isimlerinin değişmesi bundan ileri gelmektedir. Mahir Aydın, *Şarki Rumeli Vilayeti*, Türk Tarih Kurumu Basımevi, Ankara 1992, s. 17-19, 137-154.

¹⁸Kodaman, *a.g.e.*, s. 118-119.

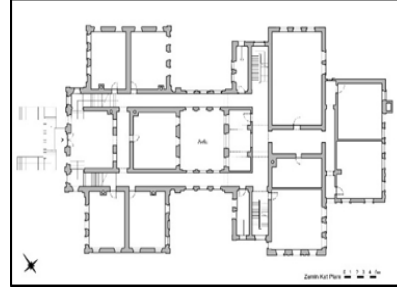
¹⁹ Osman Nuri Peremeci, *Edirne Tarihi*, Edirne ve yöresi Eski Eserleri Sevenler Kurumu Yayınları, İstanbul 1940, s. 358; (Ed.) Niyazi Adıgüzel ve Raşit Gündoğdu, *Ahmet Badi Efendi Riyaz-ı Belde-i Edirne 20. Yüzyıla kadar Osmanlı Edirne'si*, Trakya Üniversitesi Yayını, Edirne 2014, s. 233.

ARŞİV BELGELERİYLE 19-20. YÜZYIL EDİRNE VİLAYETİNİN EĞİTİM TARİHİ VE
YAPILARI ÜZERİNE DEĞERLENDİRMELER

Resim 1: Mekteb-i İdadi Mülki, İ.Ü. Nadir Eserler Kütüphanesi, 91074/0008.



Resim 2a: Edirne’de rüşdiye, idadi ve sultani mektebi olarak kullanılmış yapının 1920’lerdeki görünümü, Edirne Kültür Varlıklarını Koruma Bölge Kurulu (Edirne KVKBK), 22.00.1686 sayılı kurul dosyası; **Resim 2b:** Yapının zemin kat planı, Edirne KVKBK, 22.00.1686 sayılı kurul dosyasında yer alan çizimden üretilmiştir.



Edirne vilayetinde, diğer vilayetlere göre daha fazla okulun olduğu sayısal verilerden anlaşılrsa da arşiv belgeleri incelendiğinde özellikle kırsal yerleşimlerde eğitimin niteliği ve eğitim verilen yapıların durumunun pek de iyi olmadığı anlaşılmaktadır. 04 Şaban 1302 [19 Mayıs 1885] tarihli Osmanlı Arşivi belgesinde²⁰ Edirne Vilayet Maarif Müdürlüğünün hazırlamış olduğu

²⁰ BOA, *MF.İBT*, 18/130, 04 Şaban, 1302 [19 Mayıs 1885]. Belgenin, başında ve sonunda eksik sayfalar bulunmaktadır. Bu nedenle, belge içerisinde yer alan raporun kimden geldiği veya

rapora yer verilmiştir. Raporda vilayet merkezi yerleşimlerinde ve köylerinde bulunan iptidai mekteplerinin ne durumda olduğu, hangi şartlarda eğitim yapıldığı ve Edirne Vilayet Maarif Müdüriyeti tarafından iptidai mekteplerine yönelik yapılması planlanan ıslahat çalışmaları hakkında bilgiler aktarılmıştır. Belgede kent merkezindeki okullardan ziyade kırsaldaki okulların durumu ve eğitimin niteliği daha detaylı olarak ele alınmıştır.

Rapora göre, 19. yüzyılın son çeyreğinde Edirne'nin köylerinde eğitim havasız, karanlık, rutubetli ve sağlık koşullarına uygun olmayan yapılarda verilmektedir. Vilayet Maarifi ise bu yapılarda verilen eğitimin bir an önce sonlandırılması gerektiğine inanmaktadır. Belgede karşımıza çıkan önemli bir bilgi ise modern eğitim sisteminin oturtulmaya çalışıldığı bu dönemde köy okullarında dinî eğitimin sürdürüldüğüne dairdir. Söz konusu belgede ezbere dayalı olarak verilen bu eğitimin maarif ile alakası olamayacağı belirtilerek dinî eğitim verilen köy okullarının bir an önce iyileştirilmesi gerektiği üzerinde durulmuştur.

Raporda, Edirne Vilayet Maarif Müdüriyeti tarafından başta kırsalda olmak üzere eğitimi iyileştirmek için ıslahat önerilerine yer verilmiş, yapılması hedeflenen yenilikler, üst makamlar²¹ tarafından değerlendirilmiştir; *“İstanbul'un dibinde ve göz önündeki vilayetin mekâtib-i ibtidâiyesi bu halde olursa şüphesiz başka yerlerde ve bilhâssa uzakça vilâyetlerde bunları da aratacak daha fenaları vardır. Hal böyle iken bu kadar radikal bir ıslâh ve tensik esâsını havî bir programla yalnız bir yerde işe başlamak doğru değildir.”*

Buradan da anlaşıldığı üzere, bölgesel bir yenileşme hareketi yerine ülke genelini kapsayan bütüncül bir yaklaşımın sergilenmesi gerektiğine inanılmıştır. Bununla birlikte Vilayet Maarif Müdüriyeti kötü durumdaki yapıların bir an önce yıkılıp, yerine yenilerinin yapılması gerektiğini

kime gönderildiği anlaşılmamaktadır. Ancak, rapor okunduğunda bazı çıkarımlar yapılabilmektedir. Rapordan anlaşıldığı üzere, Edirne vilayetinde yapılması planlanan ıslahatlarla ilgili bilgi üst makamlara (Maarif Nezareti olduğu tahmin edilmektedir) gönderilmiştir. Üst makamdan yapılan geri bildirimler doğrultusunda İl Maarif Müdüriyeti vilayette neler yapılabileceğini değerlendirmiş ve rapor haline getirmiştir. Bu raporun nereye gönderildiği bilinmemekle beraber yine üst makama aktarıldığı tahmin edilmektedir. Belgede eksik sayfalar olsa da 19. yüzyılın son çeyreğinde Edirne vilayetinde eğitimin ne durumda olduğuna dair önemli bilgiler vermesi nedeniyle belgenin incelenmesi uygun görülmüştür.

²¹ Belgede yer alan eksik bilgiler ve ilgili birime dair veri olmaması nedeniyle ‘üst makam’ ifadesi kullanılmıştır. ‘üst makam’ olarak tanımlanan kurumun Maarif Nezareti olduğu tahmin edilmektedir.

ARŞİV BELGELERİYLE 19-20. YÜZYIL EDİRNE VİLAYETİNİN EĞİTİM TARİHİ VE
YAPILARI ÜZERİNE DEĞERLENDİRMELER

savunmuştur. Özellikle köy mektepleri üzerinde duran il maarifi, kapatmak istediği okulları, çocukları öldüren binalar olarak nitelendirmiştir. İslahat programının yavaş yavaş ilerlemesini savunan üst makamlar ise bütün kötü durumdaki yapıları yıkmamanın ve bunların yerine şimdilik hiçbir şey koymamanın doğru olmadığını, yıkmak için öncelikle yeni yapıların yapılması gerektiğini ve yaptıkça yavaş yavaş yıkılmasının daha uygun olacağını belirtmiştir.

Raporda üzerinde durulan diğer önemli bir konu da öğretmenlerin ve verilen eğitimin niteliği ile ilgilidir. Köylerde dinî eğitim devam etmektedir ve eğitim verenler çoğunlukla cami imamlarıdır. Vilayet Maarif Müdürlüğünün bölgede yapmak istediği yenilikler arasında cami hocalarının tasfiye edilmesi, geriye kalan öğretmenlerin ise modern eğitim normlarına göre eğitilmesi yer almaktadır.

Mekteplerde verilecek eğitim ile çocukların, hayatını kurtaracak bilgiyi edinmesi gerektiği ve köyünde kalarak köyüne hizmet etmesinin daha uygun olacağı da raporda belirtilen diğer bir konudur. Resmî köy mekteplerinde, nitelikli öğretmenler tarafından verilecek eğitimler ile pek çok alanda kendine yeten bireylerin yetiştirilmesi gerektiği ifade edilmiştir. Raporu hazırlayan maarif yetkilisinin konuyla ilgili aşağıdaki sözleri dikkate değerdir;

“...ben resmî köy mektebi ve köy muallimi deyince mutlaka köy çocuklarını bizim ilmimiz ve programımızla okutamasa bile hiç olmazsa ona toprağını daha iyi işletecek daha fazla para kazandıracak medenî ihtiyaçları tattırmak suretiyle fazla kazanmak mecburiyetini duyuracak, elindeki temiz buğdaydan temiz ve pişkin ekmek yapmasını, yalnız soğandan, kabaktan ve bulamaçtan kurtularak şimdi yalnız sattığı veyahut misafire sakladığı tavuktan, yumurtadan, etten de yemek lazım olduğunu benizdeki sarılığın, omuzlarındaki çöküklüğün, boğazdaki öksürüğün damarlardaki kansızlığın, derideki yaraların nereden geldiğini ve bunlardan kurtulmak için ne yapılacağını öğretecek, rutubeti, ziyâyı, havayı, nasıl ve nerede yatılacağını, nasıl giyinileceğini öğretecek. Vücudunu ve çamaşırını mülevves bir halde bulundurmanın zararını, bitler içinde dolaşmanın fenalığını, temizliğin din ile insanlıkla olan alâkasını, abdesthanelerin nasıl olacağını öğretecek. Doktorun, ebenin ne olduğunu söyleyecek. Onlara dini, milleti, vatani, rençberliği, askerliği öğretecek, hükümeti sevdirecek mektep ve muallim görmek isterim.”

Köy mekteplerinde yukarıda belirtilen nitelikte bir eğitim verilmemekle beraber, ‘köyün hasta ve çürük ciğerlerine her sene yirmi otuz çift daha ilave eden havasız, ziyasız, çamurlu mekteplerin’ resmî bir mektep olarak uygun olmadığı raporda belirtilen önemli hususlardan birisidir. Ayrıca raporda, 1880’lerde kırsalda verilen eğitimin hiçbir öneminin olmadığı, sekiz sene okula devam eden çocukların dahi harfleri öğrenmekte güçlük çektikleri, ezberci eğitimden kaynaklı olarak zihinsel gelişimlerinin yavaşladığı, muhakeme yeteneklerinin öldüğü, basit faiz sorularını çözemedikleri, metreyi bile tanımadıkları ifade edilmiştir. Bu şekilde verilen eğitimin bir faydasının olmayacağı da şu sözler ile belirtilmiştir; “*Bu köy mekteplerinin ve bunlara benzeyen şehirdekilerin bir faydası olsa idi kırk, kırk beş seneden beri onların yetiştirdikleri ekseriyet bugün bu halde bulunmazdı.*”

Bu bağlamda İl Maarifi, yapılacak ıslahat çalışmaları ile Edirne vilayetinde eğitimin en az on senede iyileştirilmesini hedeflemiştir. Hem yeni öğretmenler yetiştirilip vilayetin her bir köşesine gönderilecek hem de bu süre zarfında sağlık koşullarına uygun yeni binalar inşa edilecektir.

Aynı belge içerisinde Gümölcine’de yeniden inşa edilecek iptidai ve rüşdiye mektebine ilişkin proje önerisine yer verilmiş, plan ve cephe çizimleriyle gösterilmiştir (Resim 3). Çizimler ile ilgili ayrıntılı bilgi yer almasa da raporda belirtildiği gibi aydınlık, temiz ve sağlık koşullarına uygun bir yapı tasarımı olduğu söylenebilir. Projede, iki katlı, mekanları büyük ve yüksek, ıslak hacimlerin yapının dışında yer aldığı, bol pencereci bir yapı önerilmiştir. Esasında bu öneri, vilayet maarifinin yapmayı hedeflediği aydınlık ve temiz okul binaları için bir örnek teşkil etmektedir. Nitekim bu dönemde yapılan pek çok okul benzer bir tasarım anlayışına sahiptir. Örnek olarak, Edirne’deki Rüşdiye ve İdadi mektebi (bugünkü Atatürk Ortaokulu), Sanayi Mektebi (bugünkü Mesleki ve Teknik Anadolu Lisesi), Rum Zappeion Kız Okulu (bugünkü Emniyet Müdürlüğü Misafirhanesi), Tekirdağ’daki Menba-i İrfan Mektebi (bugünkü Süleymanpaşa Anaokulu), Kırklareli’ndeki Hamidiye-i İptidai Mektebi (eski Olgunlaşma Enstitüsü)²² verilebilir.

²² 2021 yılı itibariyle, yapıdan Olgunlaşma Enstitüsü işlevi alınmıştır. Yapı, restorasyon çalışmaları nedeniyle kullanıma kapatılmıştır.

ARŞİV BELGELERİYLE 19-20. YÜZYIL EDİRNE VİLAYETİNİN EĞİTİM TARİHİ VE YAPILARI ÜZERİNE DEĞERLENDİRMELER

Resim 3: Gümülcine’de yeniden inşa edilmesi planlanan rüşdiye ve iptidai mektebine ilişkin 1885 tarihli çizimler, BOA, *MF.İBT*, 18/130, 04 Şaban, 1302 [19 Mayıs 1885].²³



Kansu’nun (1930) kitabında yer verdiği görseller ise geleneksel eğitimden modern eğitime geçişte yaşanan değişime dair bilgi vermesi açısından önemlidir. Eski usulde eğitim veren mekteplerde görülen karmaşanın yerini düzenin aldığını görmek mümkündür (Resim 4). Fotoğrafın yaygınlaştığı 19. yüzyılın sonlarına ait olduğu tahmin edilen Resim 5’de daha aydınlık bir mekânda eğitim verilmeye ve yeni sınıf araç ve gereçlerinin kullanılmaya başlandığı görülmektedir.

²³ Belgede, yapının planına dair birbirinden farklı çizimlere yer verilmiştir. Planlarla ilgili ayrıntılı bir bilgi yer almasa da bir çıkarım yapmak mümkündür. Buna göre, görsel üzerinde de belirtildiği üzere iki ayrı plan önerisinin sunulduğu tahmin edilmektedir.

Resim 4: Eski usulde eğitim veren mekteplerden görünüm, Nafi Atuf Kansu, *Türkiye Maarif Tarihi Hakkında bir Deneme*, 1. Kitap, Muallim Ahmet Halit Kitaphanesi, İstanbul 1930.



Resim 5: Tanzimat Dönemi sonrası mekteplerden görünüm, Kansu, *a.g.e.*



II. Abdülhamid döneminde atılan önemli adımlardan birisi, kızlar için de rüşdiyelerin yaygınlaştırılması olmuştur. Edirne’de de H. 1298 (M. 1880/81) yılında bir inas (kız) rüşdiyesi açılmıştır (Resim 6). Aynı zamanda öğretmen yetiştirmenin de önemli olduğunun fark edilmesiyle ülke genelinde darulmualliminlerin yaygınlaştırılması yolunda çalışmalar yapılmış, bir darulmuallimin de Edirne’de açılmıştır. 1894/95 yıllarında ülke genelinde bulunan 14 darulmualliminden birisi de Edirne merkezinde bulunmaktaydı.²⁴ 1912-13 yıllarında inşa edilen yeni binasında eğitim vermeye devam eden Darulmuallimin, uzun yıllar öğretmen yetiştirmeye devam etmiştir.²⁵ Günümüzde Edirne Lisesi olarak kullanılan bu yapı, kısmi bodrum üzerine iki kat olarak inşa edilmiştir. İlk inşa edildiğinde tuğla malzeme ile kagir

²⁴ Alkan, *a.g.e.*, s. 91-92.

²⁵ Atıl Erman, *Edirne Lisesi*, Ege Basım, İstanbul, 2007, s. 60.

ARŞİV BELGELERİYLE 19-20. YÜZYIL EDİRNE VİLAYETİNİN EĞİTİM TARİHİ VE
YAPILARI ÜZERİNE DEĞERLENDİRMELER

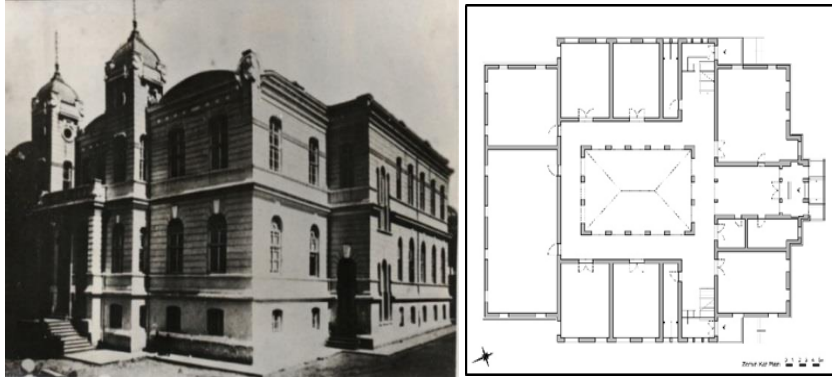
olarak inşa edilen yapıda çelik putreller ile volta döşeme sistemi uygulanmıştır. 1978 yılındaki yangın²⁶ sonrası gerçekleşen restorasyon çalışmalarında döşemeler betonarme olarak yenilenmiştir. Dörtgen formlu yapının hem cephe hem de planında simetrik bir düzen uygulanmıştır. Yapının güney cephesinde yer alan ana girişine çift kollu merdivenden çıkılarak ulaşılmaktadır. Ana girişten girildiğinde geniş bir hole, holden ise koridora ve iç avlu olarak kullanılan alana ulaşılmaktadır. Koridorun doğu ve batı ucunda birer merdiven bulunmakta, katlar arasındaki sirkülasyon buralardan sağlanmaktadır. İç avluyu çevreleyen koridordan mekanlara ulaşılmaktadır (Resim 7).

Resim 6: Edirne İnas Rüşdiye Mektebi, İ.Ü. Nadir Eserler Kütüphanesi 90455/0010.



²⁶ 1978 yılına kadar eğitim işleviyle kullanılan yapı, nedeni belirlenemeyen bir sebepten ötürü yanmıştır. Sadece beden duvarları ayakta kalan yapının büyük bir bölümü harap olmuştur, Edirne KVKBK, 22.00.196 sayılı kurul dosyası raporu.

Resim 7a: 1920 yılında Edirne Darulmuallimini (bugünkü Edirne Lisesi) Edirne KVKBK, 22.00.196 sayılı kurul dosyası; **Resim 7b:** Yapının zemin kat planı, Edirne KVKBK, 22.00.196 sayılı kurul dosyasında yer alan çizimden üretilmiştir.



• Gayrimüslim ve Yabancılar Ait Okullar

Edirne’de Müslümanlar, Rumlar, Ermeniler, Yahudiler, Bulgarlar bir arada yaşamış, farklı etnik ve dinî gruplar kendi eğitimlerini verebilmek için okullar açmıştır. Aynı zamanda bölgede yabancılar tarafından da okullar açılarak kendi eğitim yaklaşımlarını bu okullarda sunmuşlardır. Döneminin Maarif nazırı Zühtü Paşa’nın 1893-94 yıllarına tarihlenen raporuna bakıldığında, 19. yüzyılın son çeyreğinde Edirne vilayetinde ne kadar gayrimüslim okulu olduğu görülmektedir. Buna göre, vilayette bulunan gayrimüslimlere ait okul sayısı 455’dir. Bunlardan 449’u ruhsatsızken 6’sının ruhsatlı olduğu belirtilmiştir²⁷ (Tablo 1). Bu tarihlerde yabancılar tarafından inşa edilmiş okul sayısı ise 6’dır. 3’ü Fransız, 1’i İtalyan, 2’si ise Avusturyalılar tarafından yaptırılmıştır²⁸ (Tablo 2). Gayrimüslim ve

²⁷ BOA, *Y.PRK.MF*, 3/31, 29 Zilhicce 1311 [3 Temmuz 1894]. Maarif-i Umumiye Nizamnamesi’nin 129. maddesinde, gayrimüslimler ve yabancılar tarafından açılacak okulların hususi mektepler olduğu ve bu mekteplere ruhsat verilebilmesi için gerekli şartların neler olduğu belirtilmiştir. Buna göre; öğretmenlerin Maarif Nezareti’nden veya yerel Maarif İdaresi’nden alınmış bir diplomasının olması, verilecek derslerin cetveli ve kitaplarının temin edilmesi şarttır. Bu koşulların sağlanması durumunda okul taşrada ise Vilayet Maarif İdaresi’yle vilayet valisi tarafından, Dersaadet’te ise Maarif Nezareti tarafından ruhsat verilir. Bu koşulların uygunluğu sağlanmadığında, hususi mektebin açılması veya eğitime devam etmesi konusunda ruhsat verilemez, Atilla Çetin, “Maarif Nazırı Ahmet Zühdü Paşa’nın Osmanlı İmparatorluğu’ndaki Yabancı Okullar Hakkındaki Raporu”, *Güneydoğu Avrupa Araştırmaları Dergisi*, Sayı 10-11, 1982, s. 195.

²⁸ Alkan, *a.g.e.*, s. 106.

ARŞİV BELGELERİYLE 19-20. YÜZYIL EDİRNE VİLAYETİNİN EĞİTİM TARİHİ VE YAPILARI ÜZERİNE DEĞERLENDİRMELER

yabancılara ait yapıların bir bölümü günümüze ulaşmış ve bunların büyük bir bölümü de günümüzde hala kullanılmaya devam etmektedir. Edirne'deki Rum Zappeion Kız Okulu (bugünkü Emniyet Müdürlüğü Misafirhanesi), Hacı Yorgi Okulu (eski Fevzipaşa İlkokulu),²⁹ Bulgar Katolik Mektebi (bugünkü I. Murat Anadolu Lisesi), A.I.U Yahudi Okulu (bugünkü İnönü İlkokulu); Tekirdağ'daki Ermeni Okulu (bugünkü İnönü Ortaokulu); Kırklareli'ndeki Rum Okulu (günümüzde kullanılmıyor) günümüze ulaşan yapılara örnek olarak verilebilir. Avusturyalı rahipler tarafından Edirne'de kurulan Maria Lorda Rahibeler Okulu da (bugünkü Sosyal Bilimler Lisesi) yabancılar tarafından açılan ve günümüze ulaşan yapılardan biridir.

Tablo 1: 1894 yılında Edirne vilayetindeki Gayrimüslimlere ait okulların dağılımı

	Rum	Ermeni	Bulgar	Katolik	Musevi	Protestan	Toplam	Ruhsatnamesiz	Ruhsatnameli
Edirne	100	5	28		6		139	137	2
Gümülcine	14	1	16		1		32	32	
Tekirdağ	46	7	5	1	2	2	63	61	2
Dedeoğlu	19	1	9				29	28	1
Kırkkilise	63		40	2	1		106	105	1
Gelibolu	71	1	13		1		86	86	
TOPLAM	313	15	111	3	11	2	455	449	6

Kaynak: BOA, *Y.PRK.MF*, 3/31, 29 Zilhicce 1311 [3 Temmuz 1894].

Tablo 2: 1894-95 yıllarında Edirne vilayetindeki yabancılara ait okulların sayısı

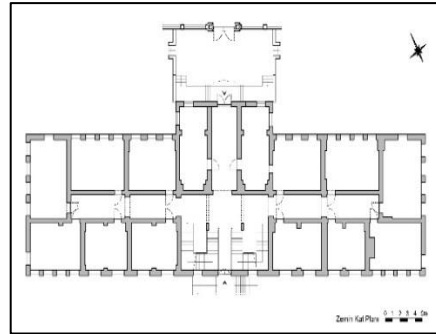
Derece	Okul	Fransız	İtalyan	Avusturya
İdadi	1	1		
Rüşdiye	5	2	1	2
Toplam	6	3	1	2

Kaynak: Alkan, *a.g.e.*, s.106.

²⁹ 2021 yılı itibariyle, yapıdan Fevzipaşa İlkokulu işlevi alınmıştır. Yapı, restorasyon çalışmaları nedeniyle kullanıma kapatılmıştır.

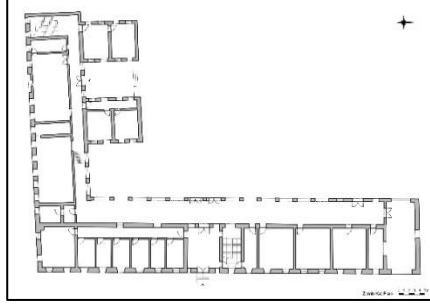
Günümüze ulaşan ve İnönü İlkokulu olarak eğitim işlevini sürdüren yapı, kısmi bodrum üzerine iki katlı ve kagir olarak inşa edilmiştir. Yapının cephesinde ve planında simetrik bir düzen uygulanmıştır. Yapının plan şeması, güneybatı cephesinde yer alan ve çift kollu merdiven ile ulaşılan ana girişin açıldığı geniş bir hol, holün devamında kuzeybatı-güneydoğu doğrultusunda uzanan bir koridor ve koridora açılan mekanlardan oluşmaktadır. Günümüzde I. Murat Anadolu Lisesi olarak kullanılan yapı ise kısmi bodrum üzerine üç katlı ve bodrum katta taş, üst katlarda tuğla yığma olarak inşa edilmiştir. L formundaki yapının kısa kolu ile uzun kolu farklı dönemlerde inşa edilmiş, bu durum mimari biçimlenişine de yansımıştır. Yapının doğu cephesinde yer alan ana girişinin devamında geniş bir hol, holden sonra ise kuzey-güney doğrultusunda uzun bir koridor bulunmakta ve mekanlar bu koridora açılmaktadır. Koridorun güney ucundan ise kısa kola ulaşılmaktadır. Günümüzde Sosyal Bilimler Lisesi olarak kullanılan tarihî eğitim binası da kısmi bodrum üzerine üç kat ve çatı arası katı olacak şekilde tuğla malzeme ile yığma olarak inşa edilmiştir. Yapının özgün ve görkemli ana giriş kapısı güneybatı cephesinde yer almaktadır. Bu girişin devamındaki hol kuzeybatı-güneydoğu aksındaki koridora açılmakta ve giriş holünün hemen karşısında merdivenler yer almaktadır. Koridorun kuzeybatı ucunda ise yapının kısa kolu yer almaktadır. Mekanlar, koridor boyunca iki yönlü olacak şekilde yerleştirilmiştir (Resim 8-10).

Resim 8a: Edirne A.I.U. Yahudi Okulu (bugünkü İnönü İlkokulu), İ.Ü. Nadir Eserler Kütüphanesi, 90550/0002; **Resim 8b:** Yapının zemin kat planı, Edirne KVKBK, 22.00.503 sayılı kurul dosyasında yer alan çizimden üretilmiştir.

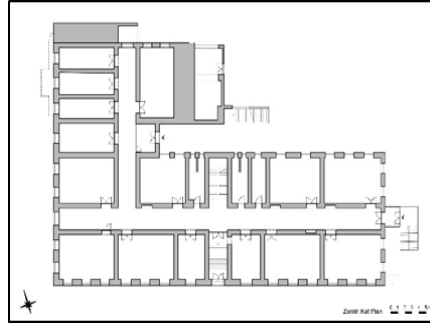


ARŞİV BELGELERİYLE 19-20. YÜZYIL EDİRNE VİLAYETİNİN EĞİTİM TARİHİ VE YAPILARI ÜZERİNE DEĞERLENDİRMELER

Resim 9a: Bulgar Katolik Mektebi (bugünkü I. Murat Anadolu Lisesi). Fotoğrafın 1918'den sonraya tarihlendiği tahmin edilmektedir. Edirne I. Murat Anadolu Lisesi arşivinden edinilmiştir; **Resim 9b:** Yapının zemin kat planı, Edirne KVKBK, 22.00.441 sayılı kurul dosyasında yer alan çizimden üretilmiştir.



Resim 10a: 1929 yılında Maria Lorda Rahibeler Okulu (bugünkü Sosyal Bilimler Lisesi), Edirne Müzesi arşivinden edinilmiştir; **Resim 10b:** Yapının zemin kat planı, Edirne KVKBK, 22.00.1813 sayılı kurul dosyasında yer alan çizimden üretilmiştir.



3. II. Meşrutiyet Sonrası Edirne Vilayetinde Eğitimin Durumu ve Eğitim Yapıları

II. Meşrutiyetin ilanı sonrasında yönetime geçen İttihat ve Terakki Cemiyeti'nin önem verdiği başlıklardan birisi eğitim olmuştur. Ülke genelinde özellikle eğitimin yaygınlaştırılması için çalışmalar yapmış, okul sayısını arttırmaya çalışmışlardır. Okul sayısı arttırılmaya çalışılsa da ülkedeki mevcut okulların durumunun iyi olmadığı da bilinmektedir. 1909 yılında Anadolu'yu gezmeye başlayan *Tanin* gazetesi yazarı Ahmet Şerif Bey, gördüklerini bir yazı dizisi olarak paylaşmış, yazılarında farklı kentlerden farklı okulların durumuna değinmiştir. Örneğin, Isparta Yalvaç'ta

ilçenin en düzgün binası olarak götürüldüğü okulda öğrencilerin hala yerde oturduklarını, hocanın ise yazı yazmayı dahi bilmediğini belirtmiştir. Afyon Sındırgı'daki bir sıbyan okulunda ise fiziki koşulların çok kötü olduğunu, tavanın çökmüş, duvarların yıkık olduğu okulda eğitim verildiğini kaleme almıştır. Ankara Nallıhan'da bir rüşdiyeye giden yazar, havasız, ışıksız, basık okulda rutubetin yoğun olduğunu belirtmiş, öğrencilerin kırtasiye malzemesi ve kitaplarının olmadığını, ezberci bir eğitimin verildiğini ifade etmiştir. 1910 yılında gezdiği Tarsus'ta ise *maarifin hiç denilebilecek bir durumda* ve yerleşimdeki bütün okulların kötü durumda olduğunu, sağlık koşullarına uygun olmayan mekanlarda eğitim verildiğini belirtmiştir. Konya'nın Ereğli kazasında da benzer bir durum söz konusudur. Yapıldığından beri hiçbir onarım görmeyen, son derece harap bir binada eğitim verilmektedir. Rutubetli binada, hava ve ışık güçlüğüle içeri girmektedir. Sıranın bile olmadığı okulda, öğretmenin ise yeterli olmadığı anlaşılmaktadır.³⁰

Bu dönemde, Edirne'deki eğitim yapılarına dair durum ise 1910 tarihli Osmanlı Arşivi belgesi³¹ ile ortaya çıkmaktadır. Belgede, Edirne'ye bağlı kazalarda bulunan rüşdiye ve iptidai mektepleri ile ilgili ayrıntılı bilgilere yer verilmiştir. Kaza kaymakamları tarafından Edirne Maarif Müdürlüğüne çekilen telgraflardan kazalardaki mektep, muallim ve talebe sayısına dair bilgiler edinilmektedir. Belgede yer alan bilgilere göre; Babaeski, Saray, Mürefte, Keşan, Çorlu, Hayrabolu, Vize, İskeçe, Sultanyeri, Eğridere, Ahi Çelebi, Bergos, Mustafapaşa, Ferecik, Kırcaali, Evreşe, Havza, Cısr-i Ergene ve Sofulu kazasına bağlı İpsala nahiyesinde rüşdiye mektebi bulunmaktadır. Rüşdiyeler ile ilgili ayrıntılı bilgilere bakıldığında Babaeski'deki sağlam durumdaki on beş öğrencili mektebe bir kat eklenerek genişletilmesi planlandığı görülür. Saray'daki rüşdiye mektebinde iki öğretmen ve bir hademe bulunmakta olup, sekiz öğrenci eğitim görmektedir. Ancak, sonraki sene mevcut artacağı için yeni bir binaya ihtiyaç olduğu belirtilmiştir. Mürefte rüşdiyesinde otuz kadar öğrenci bir muallim ile eğitim görmekte, maaşı da az olduğu için hademesi yoktur. Keşan'da bulunan rüşdiye mektebinde hem Müslüman hem de Hristiyan öğrenciler bir arada eğitim görmektedir. Ancak, asıl mektep binası birkaç senedir depo olarak kullanıldığı için cami avlusundaki helalar ile bitişik konumdaki çilehaneye³²

³⁰ Mehmet Çetin Börekçi (Ed.), *Anadolu'da Tanin*, Türk Tarih Kurumu Basımevi, Ankara 1999, s. 14, 33, 126, 225.

³¹ BOA, *MF.MKT*, 1159/61, 25 Şaban 1328 [1 Eylül 1910].

³² Tasavvuf kültüründe ibadet, zikir gibi dini eylemlerin herkesten uzak ve tek başına yapıldığı mekanlardır. Çilehaneler; tekkeler, camiler ya da türbeler içindeki odalar olduğu gibi, doğal oluşumlar içerisinde veya ve müstakim olarak inşa edilmiş olabilir. Deniz Demiraslan, "Din ve

ARŞİV BELGELERİYLE 19-20. YÜZYIL EDİRNE VİLAYETİNİN EĞİTİM TARİHİ VE
YAPILARI ÜZERİNE DEĞERLENDİRMELER

mektepe işlevi verilmiştir. Depo olarak kullanılan okul yapısının rutubetli olduğu ve sağlığı ihmal ettiği gerekçesiyle bir an önce tahliye edilmesi gerektiği belirtilmiştir. Çorlu rüşdiyesi, kiralanan bir hane içerisinde yer almaktadır. İnşaat mevsimi geçmeden mektep ödeneğinden ayrılacak miktar ile yeni bir binanın inşasına başlanması gerektiği belirtilmiştir. Hayrabolu'da yer alan rüşdiye harap durumdadır ve yıkılarak yeni bir mektep için plan hazırlanması kararlaştırılmıştır. Vize rüşdiye mektebinin öğrenci mevcuduna yetersiz geldiği, bu nedenle hükümet tarafından bir mektep yapılması gerektiği ifade edilmiştir. Eğridere'deki rüşdiyenin iptidai ile birleştirilmesi gündeme gelmiştir. Ancak okulun, mevcut öğrenci yükünü kaldıramaması nedeniyle binada tadilat gerekmektedir. Hatta yapıya ahşap bir kat ilave edilip, avlu ve bahçe alanı eklenerek okulun genişletilmesinin uygun olacağı ifade edilmiştir. Ahi Çelebi rüşdiyesinin merkez iptidaisiyle birleştirilmek üzere merkez rüşdiye mektebine bir öğretmen tayin edilmesi gerekmektedir. Sultanyeri rüşdiyesinde altmış kadar öğrenci, iki öğretmen ve bir hademe bulunmaktadır. Havza'da bulunan on üç öğrencili rüşdiye mektebinde iki öğretmen ve bir hademe bulunmakta, yenilenen yapı ise dört odalıdır. Cısr-i Ergene'deki rüşdiye yetmiş öğrencili olup, öğretmene ihtiyaç olduğu, İpsala nahiyesinde bulunan rüşdiye mektebinin ise onarıma ihtiyacının olduğu belirtilmiştir.

İptidai mektebinin bulunduğu yerleşimler; Babaeski, Eceabad, Saray, Midye, Karakarlı ve Çerkesmüslim köyleri (Hayrabolu'ya bağlı), Vize, Okçular- Mihmadılı- Yassıören- Eyhanlı- Hamidili- Sünnetçi karyeleri (İskeçe'ye bağlı), Sultanyeri, Koh nahiyesi (Sultanyeri'ne bağlı), Eğridere, Ahi çelebi, Bergos, Vasilikos, Ferecik, Akpınar ve Şahin nahiyeleri (Daridere'ye bağlı), Pehlivanköy karyesi (Havza'ya bağlı), Havza'dır. Karakarlı ve Çerkesmüslim köylerindeki iptidai mekteplerinin küçük tadilatlarla rüşdiyeye dönüştürülebileceği belirtilmiştir. Babaeski ve Vize'de diğer yerleşimlerden farklı olarak ikişer iptidai mektebi bulunmaktadır. İskeçe'ye bağlı Okçular, Mihmadılı, Yassıören, Eyhanlı Hamidili ve Sünnetçi karyelerindeki iptidai binalarının iyi durumda olmadığı, bu nedenle yeniden inşalarının gerektiği, ayrıca bu köydeki iptidailerden mezun çocukların devam edebileceği bir rüşdiye mektebinin açılmasının faydalı olacağı belirtilmiştir. Koh nahiyesinde iptidai mektebinde öğretmen olmadığı için eğitim verilememekte, bu nedenle bir öğretmen yollanması gerekmektedir. Vasilikos'daki iptidai mektebi ise yardım ile inşa edilmiş ve tarz-ı inşası pek

Tasavvuf Kültüründe Çilehane Kavramı ve Mekan Özellikleri Açısından Gelibolu Çilehanesi", *Türk Kültürü ve Hacı Bektaş Veli Araştırma Dergisi*, Sayı 77, Mart 2016, s. 177-181.

mükemmel olarak tanımlanmıştır. İptidai mektebinde yapılacak küçük tadilatlar ile rüşdiyenin de bu yapıda eğitim verebileceği belirtilmiştir. Pehlivan köyü'ndeki iptidai mektebi cami içindeki bir koğuştan ibarettir. Havsa'da bulunan iptidai mektebi hem dar hem de sağlık koşullarına uygun değildir.

Babaeski'de iki inas mektebi, Mürefte'de bir zükur (erkek) mektebi bulunmaktadır. Sultanyeri'nde ise İttihat ve Terakki Cemiyeti tarafından iptidai olarak inşa edilmiş bir numune mektebi³³ bulunmaktadır.

Bazı yerleşimlerde ise rüşdiye ile iptidai mektebi aynı bina içerisinde yer almaktadır. Dimetoka, Şarköy ve Malkara bu yerleşimlere örnektir. Dimetoka'da rüşdiye ve iptidai mektebi, çok iyi durumda olmayan bir bina içerisinde yer aldıklarından dolayı eğitimin gerilemesine yol açtığı ifade edilmiştir. Eğitimin iyileştirilebilmesi için birlikte veya ayrı ayrı rüşdiye ve iptidai mektebinin inşası gerekmektedir. Malkara'da da benzer bir durum söz konusudur. Halkın yardımıyla inşa edilmiş binada eğitim verilmektedir. Sonraki yıl okul mevcudu artacağı için yeni bir bina inşa edilmesi gerektiği vurgulanmıştır. Mürefte'de ise iptidai ile rüşdiye mektebinin birleştirilmesi gerektiği belirtilmiş, bu nedenle rüşdiye binasına bir kat ilavesinin yapılması kararlaştırılmıştır.

Saray, Büyükyoncalı köyü (Saray'a bağlı), Çorlu, Türbedere ve Velimeşe köyleri (Çorlu'ya bağlı), Hayrabolu, Vize, Beyaz köyü (Vize'ye bağlı), Tozburun ve Yunusdere köyleri (Ahi Çelebi'ye bağlı), Maydos nahiyesi (Eceabad'a bağlı), Akpınar ve Şahin nahiyeleri (Darıdere'ye bağlı), Pehlivan köyü (Havza'ya bağlı) ve İpsala nahiyesinde (Sofulu'ya bağlı) yeni bir rüşdiyenin yapılması gerektiği belirtilmiş, planlama çalışmaları yapılmıştır. Saray ve Hayrabolu'da halkın yardımıyla rüşdiyelerin yapılabileceği, Vize'de ise halkın çok yoksul olduğu, bu nedenle rüşdiyelerin hükümetin desteği ile inşa edilmesi gerektiği belirtilmiştir. Eceabad kazasında yeni bir rüşdiye yapmak yerine daha merkezî bir konumda olan Maydos kasabasına civar köylerden gelinmesinin daha kolay olacağı, ayrıca Maydos'daki Hristiyan çocukların da Lisan-ı Osmaniye'yi öğrenmeye hevesli oldukları, bu nedenle burada bir okulun yapılmasının uygun olacağı belirtilmiştir. İnşa edilecek bu yapının Maarif Müdürlüğü tarafından veya

³³ Numune Mektebi; örnek teşkil eden mekteplerdir. Bu mekteplerin kapsamlı ders programları ve öğretmen kadroları bulunmaktadır. Necdet Sakaoğlu, "İptidailer", *Dünden Bugüne İstanbul Ansiklopedisi*, Cilt 4, 1994, s. 187-189.

**ARŞİV BELGELERİYLE 19-20. YÜZYIL EDİRNE VİLAYETİNİN EĞİTİM TARİHİ VE
YAPILARI ÜZERİNE DEĞERLENDİRMELER**

halkın yardımıyla yapılabileceği dile getirilmiş, yeni okul binası yapılana kadar ise bir yapının kiralanarak orada eğitim verilebileceği ifade edilmiştir. Akpınar ve Şahin nahiyelerindeki öğrenci sayılarına bakıldığında, geçici bir binada eğitim verilebileceği, hazine yardımı olmaksızın yeni bir binanın yapılmasının mümkün olmadığı belirtilmiştir. Tırnova’da bir rüşdiye mektebi inşa edilmesi için çalışmalar yapılsa da bina yapılamamış, kira ile rüşdiye için elverişli bina arayışına girilmiştir.

Bazı yerleşimlerin iptidai mekteplerine dair bilgiler ise verilmemiştir. Bunlar Keşan, göçmenlerin yerleştirildiği Vize’ye bağlı Feyziye ve Kadı köyleri ile Kırcaali’dir. Bu yerleşimlerin bazılarında bir an önce iptidai mekteplerinin inşa edilmesi planlanmıştır. Ayrıca, Saray, Hayrabolu, Büyükyoncalı köyünde bir inas mektebi ile yine Hayrabolu, Büyükyoncalı köyünde zükur mektebinin yapılması planlanmıştır.

Enez’de birçok odası olan iki katlı terkedilmiş bir rüşdiye binası bulunmakta iken, Midye’de rüşdiye ve iptidai mektebi için bir yapı olmadığı anlaşılmaktadır.

Yukarıda yer alan bilgiler doğrultusunda, 1910 yılında Edirne’deki eğitimin niteliği ve eğitim yapılarına dair ayrıntılı bilgiler elde edilmiş olsa da Vilayet Maarif Müdürlüğü’ne çekilen telgraflardan okulların sayısını kesin olarak tespit etmek mümkün değildir. Belirtilenler doğrultusunda 1910 yılında mevcut mekteplere dair bilgiler, Tablo 3’de gösterilmiştir.

Tablo 3: 1910 yılında Edirne’ye bağlı yerleşimlerde mevcut rüşdiye ve iptidai mekteplerinin sayısı (Tablo, 1910 tarihli arşiv belgesinden elde edilen verilerden derlenerek oluşturulmuştur.)

Babaeski	1 rüşdiye, iki iptidai, iki inas mektebi (iptidai)
Tırnova	-
Enez	1 rüşdiye (terkedilmiş)
Eceabad	1 iptidai
Saray (nahiye) (Vize)	1 rüşdiye, 1 iptidai mektebi
Mürefte	1 rüşdiye, 1 zükur mektebi (iptidai)
Keşan	1 rüşdiye
Dimetoka	1 rüşdiye, 1 iptidai mektebi (tek yapı içerisinde)
Çorlu	1 rüşdiye

MERVE ARSLAN ÇİNKO - ZEYNEP ERES

Midye	1 iptidai mektebi
Hayrabolu	1 rüşdiye
Karakarlı karyesi (Hayrabolu)	1 iptidai
Çerkesmüslim karyesi (Hayrabolu)	1 iptidai
Vize	1 rüşdiye, 2 iptidai
İskeçe	1 rüşdiye
Okçular karyesi (İskeçe)	1 iptidai
Mihmadılı karyesi (İskeçe)	1 iptidai
Yassıören karyesi (İskeçe)	1 iptidai
Eyhanlı karyesi (İskeçe)	1 iptidai
Hamidili karyesi (İskeçe)	1 iptidai
Sünnetçi karyesi (İskeçe)	1 iptidai
Sultanyeri	1 rüşdiye, 1 numune mektebi (iptidai)
Koh nahiyesi (Sultanyeri)	1 iptidai
Eğridere	1 rüşdiye, 1 iptidai
Ahi Çelebi	1 rüşdiye, 1 iptidai
Şarköy	1 rüşdiye, 1 iptidai (tek yapı içerisinde)
Malkara	1 rüşdiye, 1 iptidai (tek yapı içerisinde)
Bergos	1 rüşdiye, 1 iptidai
Vasilikoz	1 iptidai
Mustafapaşa	1 rüşdiye
Ferecik	1 rüşdiye, 1 iptidai
Kırcaali	1 rüşdiye
Akpınar nahiyesi (Dardere)	1 iptidai
Şahin nahiyesi (Dardere)	1 iptidai
Evreşe	1 rüşdiye
Havza	1 rüşdiye, 1 iptidai
Pehlivan köy karyesi (Havsa)	1 iptidai
Cisr-i Ergene	1 rüşdiye
İpsala nahiyesi (Sofulu)	1 rüşdiye

Kaynak: BOA, MF.MKT, 1159/61, 25 Şaban 1328 [1 Eylül 1910].

4. Balkan Savaşlarının Edirne Vilayeti Eğitimi ve Yapıları Üzerindeki Etkileri

1912-13 yıllarında süregelen Balkan Savaşları sonucunda Osmanlı Devleti, Rumeli'deki topraklarının büyük bir bölümünü kaybetmiş, Edirne vilayetinin sınırları da yeniden çizilmiştir. Yaklaşık 11 ay süren savaş, bölgede ekonomik, sosyal, toplumsal etkilerin yanı sıra eğitim alanında da ciddi hasarlara neden olmuştur. Okulların bir bölümü yıkılmış, yakılmış veya harap edilmiştir. Öğretmenler esir düşmüş veya şehit olmuş, eğitime ara verilmiştir. 1913 tarihli Osmanlı Arşivi belgesinden³⁴ Balkan Savaşları'nın Edirne vilayetinin eğitimi üzerindeki etkisi anlaşılmaktadır. Edirne vilayeti dahilinde açılacak mekteplerle ilgili bilgilere yer verilen belgede, savaş sonrası yapı ihtiyacı da ortaya çıkmaktadır. Belgeye göre, kasabalar dahilindeki okul binalarının yüzde sekseni bir dereceye kadar korunmuştur. Bazı yapılarda cam, çerçeve, kapı gibi elemanların küçük onarımları ile yapıların eğitime elverişli hale getirilebileceği belirtilmiştir. Bazı okullarda sıra, tahta, kürsü gibi eğitim araç ve gereçleri yakılmıştır. Köy mektepleri ise oldukça kötü durumdadır. Köylerde veya kasabalardaki öğretmenlerin neredeyse tamamı işgalden önce ya da sonra buldukları bölgeleri terk etmiştir. Yalnız birkaçı yerinde kalmış, bir iki öğretmen ise Bulgarlar tarafından şehit veya esir edilmiştir. Boşalan köy ve nahiyelerde halkın yeniden bu bölgeye yerleşmesiyle ancak yeni mekteplerin açılmasının mümkün olacağı belirtilmiştir.

Belgede Edirne sancağına bağlı Ortaköy, Dimetoka, Cisir-i Ergene kazalarındaki mekteplerin durumuna dair bilgilere yer verilmiştir. Buna göre, Ortaköy'de bir zükur rüşdiyesi; Dimetoka'da bir rüşdiye, bir inas rüşdiyesi; Cisir-i Ergene'de bir zükur ve bir inas rüşdiyesi, iki iptidai zükur mektebi bulunmaktadır. Ortaköy'de yeni bir rüşdiye mektebinin açılması için çalışmalar yapılmış, ne kadar masraf olacağı hesaplanmıştır. Dimetoka'da mevcut rüşdiye mektebi yeniden yapılmak üzere yıkılmış ve malzemesi temin edilmiş olsa da işgal esnasında malzemenin bütünü yağma edilmiştir. Yeniden eğitime başlanabilmesi için bir ev kiralanmasının uygun olacağı belirtilmiştir. Kazadaki inas rüşdiyesi ise savaşta biraz harap olmuş, eğitim materyalleri yağmalanmıştır. Cisir-i Ergene'de bulunan zükur rüşdiyesi, köhne bir haneden okula dönüştürülmüştür. Savaş süresince içinde Bulgar askerleri kalmış, yapı tahrip edilmiştir. İnas rüşdiyesinde de benzer bir durum söz konusudur. Tahrip edilen yapıda sıralar ve diğer aletler kalmamıştır. Daha

³⁴ BOA, *MF.İBT*, 449/64, 24 Ramazan 1331 [27 Ağustos 1913].

önceden yüz kadar öğrencisi varken, o gün yarısı kadar öğrenci bulunmaktadır. Kazadaki iptidai zükur mektebi de (İttihad ve Terakki Mektebi/ Saliha Hatun mektebi olarak da anılmaktadır) Bulgar askeri tarafından kullanılmıştır. Bulgarlar, bölgeden ayrılmadan önce yapıyı yakmaya çalışmış, yangın halk tarafından söndürülmüştür. Okulda sıra ve kürsü kalmamıştır. Savaş sonrası öğretmen sıkıntısı yaşanmış, örneğin Ortaköy ve Dimetoka mektep muallimleri yerinden ayrılmış, yerlerine henüz yenileri gönderilmemiştir.

Belgede, Tekfurdağı sancağı sınırları içinde yer alan Nefs-i Tekfurdağı (merkez kaza), Çorlu, Malkara, Hayrabolu'daki eğitim yapılarına dair bilgilere yer verilmiştir. Nefs-i Tekfurdağı'nda bulunan idadi mektebi rüşdiye bölümüyle birlikte iskele caddesinde denize nazır yükseklikte ve İslam cemaatine ait bir bina içerisinde (Resim 11). İşgal sırasında eğitim verilemeyecek derecede tahrip edilmiş, adeta *kafes* haline sokulmuştur. Sıra, kürsü, tahta ve diğer materyallerden bir şey kalmamıştır. Yapının onarımı için yeterli bütçe sağlanamadığı için, eğitimin başka bir yerde, kasabanın yukarı mahallelerinde İslam cemaatine (cemaat-i İslamiye) ait Menba-i İrfan (bugünkü Süleymanpaşa Anaokulu) adıyla anılan iptidai mektebinde eğitime devam edilmesi kararlaştırılmıştır. Bu yapı yeni olduğu için iyi durumdadır. En kısa zamanda yeni bir idadi mektebinin yapılması, en azından Rumların ve Ermenilerinkine denk bir bina inşa edilmesi gerektiği belirtilmiştir. Nefs-i Tekfurdağı'nda bilgisi verilen diğer bir mektep ise inas rüşdiyesidir. Bu mektep, Tekfurdağı'nın Örüklüdere mahallesinde eski ve harabe bir binada yer almaktadır. İçinde eğitimin verilmesi mümkün değildir. Karakatib mahallesinde iyi durumdaki kağır bir bina kiralanarak inas rüşdiyesi olarak kullanılması kararlaştırılmıştır.

Resim 11: Tekfurdağı Rüşdiye ve İdadisi (Rüstempaşa Cami'nin önündeki yapı), İ.Ü. Nadir Eserler Kütüphanesi, 90418/0037.



ARŞİV BELGELERİYLE 19-20. YÜZYIL EDİRNE VİLAYETİNİN EĞİTİM TARİHİ VE
YAPILARI ÜZERİNE DEĞERLENDİRMELER

1913 yılında Çorlu'da bir zükur rüşdiyesi, bir inas iki de iptidai mektebi bulunmaktadır. Rüşdiye mektebi kiralanmış bir hane içerisinde yer almaktadır (Resim 12). 1910-11 yıllarında bazı hayırseverlerin yardımıyla kağıt bir mektep inşasına başlanmış, kısa bir süre içinde binanın duvarları, çatısı tamamlanmış ancak iç donanımı yapılamamıştır. Bu yapının tamamlanarak hem rüşdiye hem de iptidai için kullanıma sunulması amaçlanmıştır. Yerleşimde bulunan iptidai mektebi eğitime elverişli bir bina içerisinde yer almıştır. Kazadaki kız mektebi ise caminin yanındaki eski bir medreseden dönüştürülmüş, cami ile beraber tamamen tahrip edilmiştir. Bu nedenle, iptidai mektebinin kız mektebine dönüştürülmesi gündeme gelmiştir. Yerleşimde bulunan diğer bir iptidai mektebi ise sıbyan mektebi olarak tanımlanmıştır. Mektep, kasabanın kenar bir mahallesinde bir kat üzerine kağıt bir salondan meydana gelmektedir. *Tarz-ı inşası muntazam* bir bina olarak tanımlanan yapının döşemesinin çöktüğü belirtilmiştir.

Malkara'da bir rüşdiye mektebi, bir inas mektebi; Hayrabolu'da ise zükur rüşdiyesi ve iptidaisi, inas rüşdiyesi, inas iptidaisi ile ilgili bilgilere yer verilmiştir. Malkara rüşdiye mektebi, tahribattan kurtulmuş; cam, çerçeve, sıva ve badana gibi küçük onarıma ihtiyaç vardır. Sıra ve diğer eğitim malzemeleri kalmamıştır (Resim 13). İnas mektebinde ise aksine büyük bir onarıma ihtiyaç vardır. Hayrabolu işgalde zarar görmemiş, bu nedenle mektepler büyük ölçüde korunmuştur. Zükur rüşdiyesi ve iptidaisi ile inas rüşdiyesi çok fazla tahribe uğramamış, ancak okullardaki eğitim araç ve gereçleri kaybolmuştur. Zükur rüşdiyesi ve iptidaisi, *mükemmel muntazam* kağıt bir bina olarak tanımlanmıştır. İnas iptidaisi ise büyük oranda tahrip edilmiştir. Döşemeler sökülüş, merdivenlerden bazıları kırılmıştır. Onarıma ihtiyaç olduğu belirtilmiştir. Hayrabolu kazası halkı yerleşimi terk etmediği için okullar açıldığında tekrar öğrenci bulabileceği ve eğitime devam edebileceği ifade edilmiştir.

Gelibolu sancağına bağlı Nefs-i Gelibolu kazası işgalden değil, ancak 1912 yılında gerçekleşen Şarköy-Mürefte depreminden büyük ölçüde etkilenmiş, mektepler de zarar görmüştür. İdadi mektebinin üst katının sol kanadı depremde yıkılmıştır (Resim 14). Yıkılan yerlerin tavanı direklerle korumaya alınmış, diğer bölümlerin döşeme ve tavanlarına bir şey olmamıştır. Alt katta çatlaklar oluşsa da yapılan incelemeler sonucunda yapının alt katının sağlam olduğu tespit edilmiştir. Alt kat üzerine mevcut çatı altında ahşap bir kısım ilave edilerek sağlam ve güzel yeni bir mektebe dönüştürülmesi kararlaştırılmıştır. Yapı hasarlı olduğu için, kiralanmış bir hane

içinde eğitim verilmeye devam edilmiştir. İdadi mektebinin bir an önce yeniden inşa edilmesi gerektiği vurgulanmıştır. Bununla birlikte kazadaki cemaat-i İslamiye'ye ait inas mektebi ve iptidai mektepleri de zarar görmüş, ihya edilmesi gerektiği belirtilse de cemaatin kaynaklarının tükenmesi nedeniyle bunu hükümetin yapması gerektiği dile getirilmiştir. Bu durum ile ilgili belirtilen sözler ise eğitime önem verilmesi gerektiğini vurgular niteliktedir; “... Çünkü bi't-tecrübe sâbitdir ki her nerede bir yeni mekteb yapılır veya eskiler tamir ve telvîn edilirse mektebin hariminde bulunan mahallât mesâkininde başka bir manzara-i ümrân peyda olmaya başlar.”

Resim 12: Çorlu'da bir hane içerisinde yer alan rüşdiye, İ.Ü. Nadir Eserler Kütüphanesi, 90418/0048.



Resim 13: Malkara rüşdiye ve iptidai mektebi, İ. Ü. Nadir Eserler Kütüphanesi, 90418/0043.



ARŞİV BELGELERİYLE 19-20. YÜZYIL EDİRNE VİLAYETİNİN EĞİTİM TARİHİ VE
YAPILARI ÜZERİNE DEĞERLENDİRMELER

Resim 14: Depremden zarar görmeden önce Gelibolu İdadisi, İ. Ü. Nadir Eserler Kütüphanesi, 90455/0033.



Gelibolu sancağına bağlı Keşan, Şarköy ve Mürefte ile ilgili bilgilere göre; Keşan'da zükur ve inas rüşdiyesi bulunmaktadır. Biraz onarıma ihtiyacı olan okula sıra ve tahta tedarik edilmelidir. Şarköy'de rüşdiye ve iptidai mektebi olarak kullanılmış yapı, hükümet konağı olarak kullanılmaktadır. Mektebin açılması ile birlikte tahliye edileceği belirtilmiştir. Mürefte'de ise deprem sonrası dikili hiçbir şey kalmamış, yerleşim bütünüyle harap olmuştur. Bir mektebin açılması ve eğitime başlanması arzu edilmektedir.

Kırkkilise sancağında ise merkez kaza ile birlikte Babaeski ve Lüleburgaz'daki eğitim yapılarına dair bilgilere ulaşılabilmektedir. Nefs-i Kırkkilise'deki mektepler savaştaki tahribattan korunmuşlardır. Ancak şehrin kenarında ve aynı derecedeki Rum mektebinin yanında yer alan idadi mektebi harap durumdadır, hatta 'kümeşe' benzetilmiştir. Yapı, askerler tarafından işgal edilmiş ve bulaşıcı hastalıklardan muzdarip hastalara tahsis edilmiştir. Sıra ve tahtaları kalmamıştır. Savaş sırasında öğrencileri Konya ve Kastamonu idadilerine gönderilmiştir. Mektebin tekrar açılabilmesi için gönderilen öğrencilerin geri gelmesi beklenmektedir. Babaeski'deki mektepler ise Bulgarlar tarafından yakılmıştır. Yeni bir yapı yapmak mümkün olmadığı için kiralık hane arayışına girilmiştir. Lüleburgaz'da yeni zükur mekteplerinden biri Bulgarlar tarafından mektep, diğeri ise postane olarak kullanıldığı için korunabilmiştir. Kagir ve yenilenmiş bir bina olan zükur iptidai mektebinin sıra, tahta ve kürsü gibi ihtiyaçları giderildiğinde eğitim

için ideal olacağı belirtilmiştir. Zükur rüşdiyesi ise kasabanın kenarında yer almakta ve daha büyükçe bir binadır. Yemekhane katı tamamlanmayan yapı da bir iki kırılmış camdan başka tahribat yoktur. Diğer mekteplerden farklı olarak inas mektebi harap durumdadır. Kira ile tutulacak bir evde eğitim verileceği belirtilmiştir. Bununla birlikte Kırkkilise sancağına bağlı Vize, Tırnova, Ahtabolu, Midye, Pınarhisar kazalarında çeşitli sebeplerden dolayı mektep açılmayacağı belirtilmiştir.

Yukarıda belirtildiği üzere kazalardaki okulların genel durumuna bakıldığında en çok ihtiyaç duyulanların başında sıra, kürsü, yazı tahtası gibi eğitim araç ve gereçleri yer almaktadır. Belgede, vilayette ağaç bulunmaması, işçilerin de kaybolması nedeniyle bu malzemelerin tedarik edilmesinin mümkün olmadığı, bu nedenle Maarif Nezareti tarafından tedarik edilmesi gerektiği belirtilmiştir. Diğer önemli bir konu ise öğretmen ihtiyacıdır. Pek çok öğretmen, nakil olmuş, kaybolmuş, şehit veya esir düşmüştür. Bu durum da dikkate alınarak, yeni öğretmen tayinleriyle birlikte mekteplerin açılabilceği ifade edilmiştir.

5. 1914 Tarihli Harita Üzerinden Edirne Vilayeti Eğitimine Dair Bilgiler

Edirne vilayetindeki okulları gösteren diğer önemli bir belge ise 1914 yılına tarihlenen bir haritadır. Haritada, Edirne vilayetindeki mevcut okullar ve okulların açıldığı dönemlere dair bilgiler yer almaktadır. Haritada verilen bilgiler, esasında 19. yüzyılın başından 1914 yılına kadar geçen süreçteki eğitimi özetler niteliktedir. Belgede, 1908 yılı yani II. Meşrutiyet'in ilanı önemli bir dönüm noktası olarak tanımlanmıştır. 1908 yılından önce (Kable'l-İnkılab) mevcut olan okullar ile 1908 yılından 1914 Eylül'üne kadar (Bade'l-İnkılab) olan süreçte açılan okulların sayısına ve okulların durumuna dair bilgiler elde edilmektedir. Balkan savaşları sonrası Edirne vilayet sınırları değişmiş, Gümölcine ve Dedeağaç sancakları sınır dışında kalmıştır. Bu nedenle, haritadaki bilgiler Edirne, Kırkkilise, Tekirdağ ve Gelibolu'ya dairedir (Resim 15).³⁵

Haritada yer alan kırmızı daireler inkılap öncesi mevcut olan, siyah daireler ise inkılap sonrasında açılan okulları ifade etmektedir. Dairelerin içindeki taksimat okulların kaç dershaneli olduğunu ve üzerlerindeki

³⁵ "Osmanlı İmparatorluğu'nda Edirne, Tekirdağ, Kırklareli ve Çatalca'daki okulları gösteren harita, No: 2 ve 3" başlıklı harita "Salt Araştırma" arşivinden edinilmiştir.

ARŞİV BELGELERİYLE 19-20. YÜZYIL EDİRNE VİLAYETİNİN EĞİTİM TARİHİ VE YAPILARI ÜZERİNE DEĞERLENDİRMELER

rakamlar âdetini göstermektedir. Çift çizgili olanlar inas mektebi, üçgen formundaki şekiller ise numune mekteplerini ifade etmektedir. Haritada, okulların niteliği belirtilmemiş olsa da ilköğretim seviyesinde eğitim veren iptidai mektepleri olduğu tahmin edilmektedir. Haritada belirtildiği üzere sancaklardaki mektep sayısı Tablo 4’de gösterilmiştir.

Tablo 4: 1908 öncesi ve 1908-14 yılları arasındaki okul sayısı

	1908 öncesi (Kable'l İnkılab)	1908-1914 (Bade'l İnkılab)
Edirne	14	34
Tekirdağ	35	13
Kırklareli	23	34
Gelibolu	22	22
TOPLAM	94	103

Kaynak: “Salt Araştırma” arşivinden edinilen harita üzerindeki bilgilere göre düzenlenmiştir.

Resim 15: Eylül 1914’e tarihlenen harita, “Salt Araştırma” arşivi.



Sayısal veriler, bize farklı dönem aralıklarında eğitimin yaygınlaştırılması adına yapılan çalışmaları ve bu dönemlerde eğitime verilen önemi anlamak açısından değerlidir. Örneğin; Edirne’de, 1908 öncesi mevcut olan okul sayısı 14 iken 1908-1914 arasında açılan okul sayısı 41’dir. Eğitimin yaygınlaştırılmaya başladığı 19. yüzyılın son çeyreğinden 1908

yılına kadar geçen yaklaşık 30 senelik süreçte mevcut okul sayısının üç katı kadarı altı senelik İttihat ve Terakki Dönemi'nde açılmıştır. Yine Edirne sancağı özelinde incelendiğinde kaza merkezlerinde 1908 yılı öncesi 11 okul var iken 1908-1914 yılları arasında 21 yeni okul eklenmiştir. Kırsalda ise 1908 öncesi sayı 3 iken 1908-1914 arasında açılan okul sayısı 20 olmuştur. Bu durum, sadece kent merkezleri değil, köy ve nahiye gibi kırsal yerleşimlerde de eğitimin yaygınlaştırılmaya çalışıldığının önemli bir kanıtıdır. Kırklareli'ne baktığımızda da benzer bir durum söz konusudur. 1908 öncesi mevcut olan okul sayısı 23'tür. Bunların 4'ü sancak ve kaza merkezlerinde iken, 19 tanesi kırsal yerleşimlerde. 1908-1914 arası açılan 34 okulun 5'i kent merkezlerinde, 29'u ise kırsal yerleşimlerde açılmıştır.

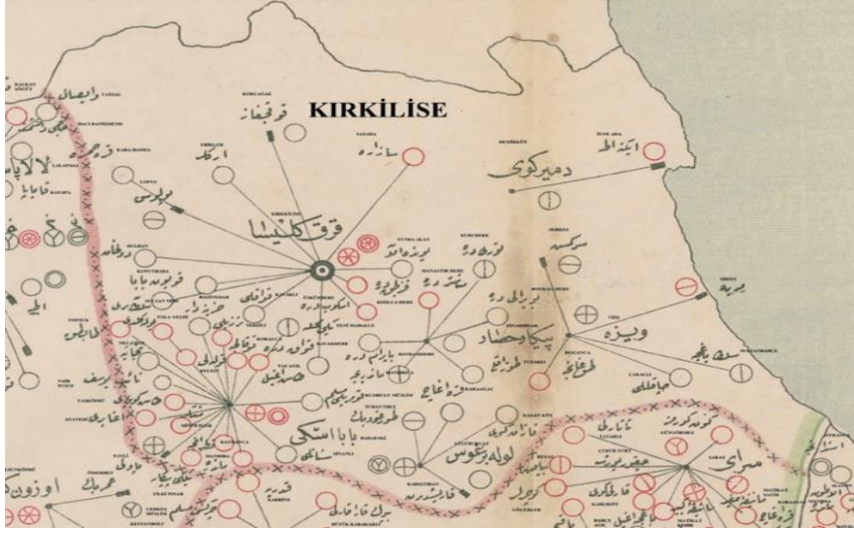
Edirne ve Kırklareli'nde 1908 sonrasında hem merkezlerde hem de kırsal yerleşimlerde daha çok okul açılmışken, Tekirdağ ve Gelibolu'da tersi bir durum söz konusudur. Tekirdağ'da 1908 öncesi mevcut okul sayısı 34 iken, ikinci periyotta açılan okul sayısı 13 olmuştur. Gelibolu'da ise 1908 öncesi ve sonrası için sayı eşit olup 22'dir. Kent ve kırsal bölgelerdeki karşılaştırmaya baktığımızda ise Tekirdağ sancağına bağlı kaza merkezlerinde 1908 öncesi okul sayısı 6, kırsal yerleşimlerde 29; 1908-14 arası açılan okul sayısı kaza merkezlerinde 5, kırsal yerleşimlerde ise 8'dir. Gelibolu sancağına bağlı kaza merkezlerinde 1908 öncesi mevcut sayı 5, kırsal yerleşimlerde 17; 1908-1914 yılları arasında kaza merkezlerinde açılan okul sayısı 9, kırsal yerleşimlerde ise 13'dür (Resim 16-19).

Resim 16: Edirne sancağı okulları, 1914 tarihli haritadan üretilmiştir.

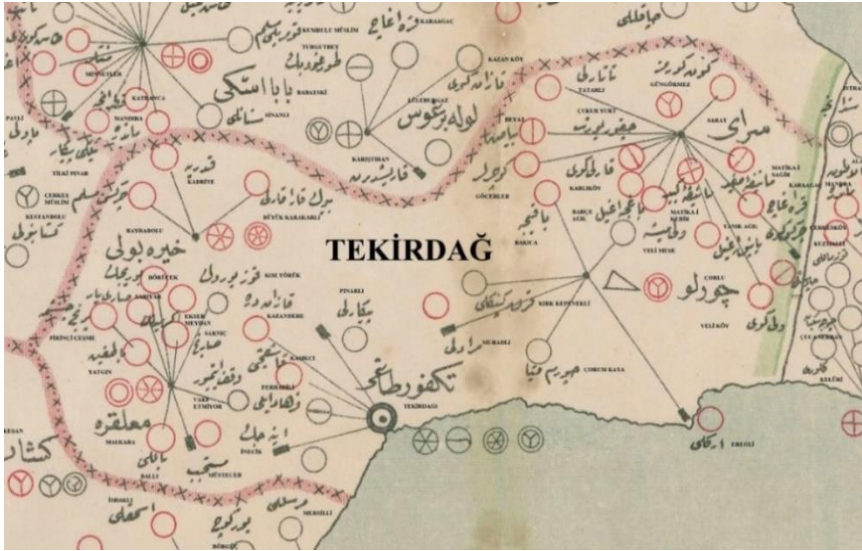


ARŞİV BELGELERİYLE 19-20. YÜZYIL EDİRNE VİLAYETİNİN EĞİTİM TARİHİ VE YAPILARI ÜZERİNE DEĞERLENDİRMELER

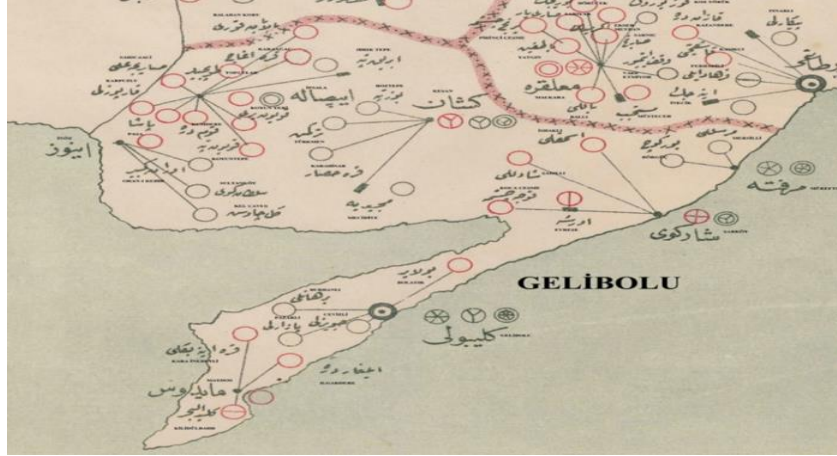
Resim 17: Kırkkilise sancağı okulları, 1914 tarihli haritadan üretilmiştir.



Resim 18: Tekirdağ sancağı okulları, 1914 tarihli haritadan üretilmiştir.



Resim 19: Gelibolu sancağı okulları, 1914 tarihli haritadan üretilmiştir.



6. Günümüze Ulaşan Eğitim Yapıları

Yukarıda değinildiği üzere, Edirne vilayetinde 19. yüzyılın başlarından itibaren çok sayıda okulun açıldığı görülmektedir. II. Meşrutiyet'in ilanı ve Balkan savaşları, eğitim yapısı sayısının artmasına veya azalmasına neden olsa da bu yapıların bir bölümü günümüze kadar ulaşabilmiştir. Günümüz Türkiye sınırları içerisinde kalan ve 19. yüzyılda Edirne vilayetine dahil Edirne, Kırklareli, Tekirdağ ve Gelibolu Yarımadası alan çalışmaları ve yazılı kaynak taramaları ışığında incelenmiş, bu yerleşimlerde 37 yapının günümüze ulaştığı tespit edilmiştir. Bu okullardan 20 tanesi Edirne merkez ve ilçelerinde, 7 tanesi Tekirdağ merkez ve ilçelerinde, 9 tanesi Kırklareli merkez ve ilçelerinde, 1 tanesi ise Gelibolu Yarımadası'ndadır. Günümüze ulaşan yapılar içerisinde Rum, Ermeni, Musevi, Bulgar cemaatleri ve yabancılar tarafından inşa edilmiş yapılarda bulunmaktadır (Tablo 5).

Günümüze ulaşan bu yapıların büyük bir bölümü, görkemli ve büyük ölçekli yapılardır ve çoğunluğu vilayet merkezi olan Edirne'de bulunmaktadır. Ayrıca çeşitli ilçe merkezlerinde ve Saray'a bağlı Büyükyoncalı köyünde olduğu gibi kırsal yerleşimlerde de anıtsal nitelikli yapılar inşa edilmiştir. Bu yapıların büyük çoğunluğu günümüzde aktif olarak kullanılmaktadır. Yapıların %57'si eğitim işlevini sürdürmekte iken, % 19'una farklı işlevler yüklenmiştir, ancak her hâlükârda çoğunlukla kamunun

ARŞİV BELGELERİYLE 19-20. YÜZYIL EDİRNE VİLAYETİNİN EĞİTİM TARİHİ VE
YAPILARI ÜZERİNE DEĞERLENDİRMELER

kullanımına sunulmuşlardır. Geriye kalan %24'lük paydadaki yapılar ise Kasım 2021³⁶ itibariyle işlevsiz olan yapılardır.

Günümüze ulaşan yapıların büyük bir çoğunluğu taş veya tuğla malzeme ile kagir olarak inşa edilmiştir. Ahşap malzeme ile inşa edilen iki yapı ise Edirne kent merkezinde yer alan ve bugün Şehit Asım İlkokulu tarafından kullanılan eski Ermeni okullarıdır. Kent merkezlerinde daha çok büyük ölçekli yapılar yer alırken kırsalda daha küçük ölçekli yapılar inşa edilmiştir. Günümüze ulaşan eğitim yapıları, çoğunlukla bodrum kat üzerine bir veya iki kat olarak yapılmıştır. 19. yüzyıl mimarisini şekillendiren Neoklasisizm, eğitim yapılarını da etkilemiştir. Bununla birlikte, I. Ulusal Mimarlık Akımı'nın³⁷ etkilerini de günümüze ulaşan eğitim yapıları üzerinde görmek mümkündür. Babaeski'de yer alan ve bugün Atatürk Kültür Merkezi olarak kullanılan tarihi eğitim yapısı bu akımın önemli bir örneğidir (Resim 23).

Yapıların cephe ve plan düzeninde simetri yaklaşımı hakimdir. Cephelerin orta aksında yer alan girişler ön plana çıkartılmış, bazılarında revaklı giriş uygulaması yapılmıştır. Yapıların plan şeması incelendiğinde genel olarak ana girişten sonra bir hol, holün devamında uzun bir koridor ve koridora açılan mekanlardan oluştuğu görülmektedir. Mekanların yüksekliği günümüz yapıları ile karşılaştırıldığında iki kat boyuna kadar ulaşmaktadır. Yüksek ve geniş pencerelerin yer aldığı mekanlar aydınlık, büyük ve ferahdır.

³⁶ Yapılara dair tespitler, Kasım 2021'de gerçekleştirilen alan çalışması verilerine göre yapılmıştır.

³⁷ II. Meşrutiyet'in ilanı sonrası gelişen ulusçuluk ve milliyetçilik, pek çok alanda etkili olduğu gibi mimariyi de etkilemiş, milli mimarinin geliştirilmesi için çalışmalar yürütülmüştür. 1908-1930 yılları arasındaki süreci kapsayan I. Ulusal Mimarlık Dönemi, batı kökenli mimari unsurların arındırılmaya çalışıldığı bir dönem olmuştur. Çoğunlukla klasik dönem Osmanlı mimarlığından seçilen yapısal unsurlar ile yeni tasarımlar uygulanmaya çalışılmıştır. Dönemin en önemli temsilcileri arasında Vedat Tek ve Mimar Kemalettin Bey yer almaktadır. Yıldırım Yavuz, *I. Ulusal Mimarlık Dönemi ve Mimar A. Kemalettin Bey*, ODTÜ Mimarlık Fakültesi Basım İşliği, Ankara 1981, s. 21-23.

Tablo 5: Edirne, Tekirdağ, Kırklareli ve Gelibolu Yarımadası'nda yer alan ve günümüze ulaşan eğitim yapıları (Kasım 2021 itibarıyla)

OKUL ADI	ŞU ANKI KULLANIM DURUMU	YAPIM TARİHİ
EDİRNE		
1 Askeri İdadi	Trakya Üniversitesi Mimarlık Fakültesi	1871
2 Rüşdiye - İdadi - Sultani	Atatürk Ortaokulu	1882-83
3 Rum Zappeion Kız Okulu	Emniyet Müdürlüğü Misafirhanesi (Polisevi)	1885
4 Hamidiye Sanayi Mektebi	Mesleki ve Teknik Anadolu Lisesi	1895
5 Alliance Israelite Universelle (A.I.U.) Yahudi Okulu	İnönü İlkokulu	1893-1903
6 Karağaç Alman Okulu	Mustafa Necati İlkokulu	1897
7 Rum Okulu (Hacı Yorgi Okulu)	Kullanılmıyor (2021) (Eski Fevzipaşa İlkokulu)	1906
8 Bulgar Katolik Okulu	I.Murat Anadolu Lisesi	1893-7
9 Ermeni Arşagonyan Zükur Mektebi	Şehit Asım İlkokulu (B binası)	1908
10 Ermeni Herismiyan İnas Mektebi	Şehit Asım İlkokulu (D binası)	1908
11 Hristos Rum Erkek Mektebi	Kullanılmıyor (2021) (Eski Özbek Ticaret Deposu)	1908
12 Dar'ül İrfan Mektebi	Gazi İlkokulu	1909
13 İttihat ve Terakki Darüleytamı	İstiklal Ortaokulu	1909-10
14 İttihat ve Terakki Mektebi	İl Müftülüğü Fatih Sultan Mehmet 4-6 yaş grubu Kuran Kursu	1910-11
15 Maria Lorda Rahibeler Okulu	Sosyal Bilimler Lisesi	1911
16 Bulgar Okulu (Peter Beron Okulu)	İlim Yayma Cemiyeti Edirne Şubesi İsmet Kaan Konuk Evi	1912
17 Darulmuallimin	Edirne Lisesi	1912-13

ARŞİV BELGELERİYLE 19-20. YÜZYIL EDİRNE VİLAYETİNİN EĞİTİM TARİHİ VE YAPILARI ÜZERİNE DEĞERLENDİRMELER

18	Eskikadın Köyü Okulu	Kullanılmıyor (2021)	20.yy başı
İLÇE: KEŞAN			
19	Rüşdiye	Sevgi Anaokulu	20.yy başı
İLÇE: HAVSA			
20	Rüşdiye	Halk Eğitim Merkezi	1903
TEKİRDAĞ			
21	Ermeni Okulu	Eski Yahya Kemal Beyatlı Anaokulu	19.yy sonu
22	Ermeni Okulu	İnönü Ortaokulu	19.yy sonu
23	Rum Okulu	Namık Kemal İlkokulu	1909
24	Menba-i İrfan Mektebi	Süleymanpaşa Anaokulu	1910-11
25	Rum Okulu	Ertuğrul İlkokulu	1912
İLÇE: SARAY			
26	Manika-i Kebir / Büyükyoncalı İptidai Mektebi	Kullanılmıyor (2021)	1910-1911
İLÇE: ŞARKÖY			
27	Rüşdiye	Kullanılmıyor (2021)	1898-99
KIRKLARELİ			
28	Rum Okulu	Kullanılmıyor (2021)	1905
29	Hamidiye Mekteb-i Kebir-i İptidaisi	Kullanılmıyor (2021) (Eski Olgunlaşma Enstitüsü)	1906
30	İlkokul	Tevfik Fikret Yatılı Bölge Ortaokulu	1912-1928
İLÇE: PINARHİSAR			
31	İptidai / Rüşdiye	Belediye Ek Binası	19.yy sonu

MERVE ARSLAN ÇINKO - ZEYNEP ERES

32	Poyralı Köyü İptidaisi	Kültür Merkezi	1915-17
33	İptidai	Koloğlu İlkokulu	1914-1920
İLÇE: VİZE			
34	Rüşdiye	Kullanılmıyor (2021)	19.yy sonu
İLÇE: BABAESKİ			
35	İptidai (1.Okul / İlk mektep)	Atatürk Kültür Merkezi	1914-15
İLÇE: LÜLEBURGAZ			
36	Ertuğrul Köyü İptidaisi	Ertuğrul Köyü Kültür Evi	1908-1914
GELİBOLU YARIMADASI			
İLÇE: ECEABAT			
37	Yalova köyü Yadigar-ı Zafer Mektebi	Cevat Paşa Kültür Merkezi	1915-18

Yararlanılan Kaynaklar: Tabloda yer alan her bir eğitim yapısı ile ilgili ayrıntılı bilgi için bkz; BOA, *Y.MTV*, 117/83, 13 Şevval 1312 [9 Nisan 1895]; BOA, *MF.MKT*, 798/53, 12 Cemazeyilahir 1322 [24 Ağustos 1904]; BOA, *İ.AZN*, 64/12, 15 Zilkade 1323 [11 Ocak 1906]; BOA, *MF.MKT*, 910/43, 19 Zilhicce 1323 [14 Şubat 1906]; BOA, *DH.MKT*, 1055/32, 09 Muharrem 1324 [5 Mart 1906]; BOA, *MF.MKT*, 917/10, 17 Muharrem 1324 [13 Mart 1906]; BOA, *ŞD*, 1940/5, 25 Şaban 1324 [14 Ekim 1906]; BOA, *İ.AZN*, 69/5, 12 Şevval 1324 [29 Kasım 1906]; BOA, *Y.A.RES*, 152/110, 28 Zilhicce 1325 [1 Şubat 1908]; BOA, *Y.PRK.A*, 15/4, 26 Rabiulevvel 1326 [28 Nisan 1908]; BOA, *İ.AZN*, 81/21, 13 Şevval 1326 [8 Kasım 1908]; BOA, *DH.MKT*, 2692/43, 02 Zilhicce 1326 [26 Aralık 1908]; BOA, *DH.MKT*, 2869/37, 18 Cemazeyilahir 1327 [7 Temmuz 1909]; BOA, *İ.AZN*, 82/4, 19 Şevval 1327 [3 Kasım 1909]; BOA, *DH.MUİ*, 70/ 21, 25 Cemazeyilevvel 1328 [21 Mayıs 1910]; BOA, *MF.İBT*, 309/38, 22 Rabiulevvel 1329 [23 Mart 1911].

“Edirne Sosyal Bilimler Lisesi” okul kitabesi; “Edirne Fevzi Paşa İlkokulu” okul kitabesi; “Tekirdağ Süleymanpaşa Anaokulu” okul kitabesi; “Tekirdağ/Saray Büyükyoncalı İlkokulu” okul kitabesi; “Trakya Üniversitesi Mimarlık Fakültesi” okul kitabesi.

“Kırklareli/Babaeski Atatürk Kültür Merkezi” Arşivi; “Kırklareli Tevfik Fikret Yatılı Bölge Ortaokulu” Arşivi; 39.07.49 sayılı kurul dosyası, “Kırklareli/Vize Pratik Kız

ARŞİV BELGELERİYLE 19-20. YÜZYIL EDİRNE VİLAYETİNİN EĞİTİM TARİHİ VE
YAPILARI ÜZERİNE DEĞERLENDİRMELER

Sanat Okulu”, Edirne KVKBK Arşivi; 59.04.141 sayılı kurul dosyası “Tekirdağ/Malkara Hacıilbey İlkokulu”, 2018 tarihli koruma projesi raporu. Edirne KVKBK Arşivi; 50.07.74 sayılı kurul dosyası “Tekirdağ/Şarköy Halk Eğitim Merkezi”, 2016 tarihli koruma projesi raporu. Edirne KVKBK Arşivi; 39.06.30 sayılı kurul dosyası “Kırklareli/Pınarhisar Kültür Merkezi”, Edirne KVKBK Arşivi; “Edirne/Merkez-Eskikadın Köyü Okulu” 2011 tarihli tescil fişi, Edirne KVKBK Arşivi; “Edirne/Keşan Sevgi Anaokulu” 2011 tarihli tescil fişi, Edirne KVKBK Arşivi.

Ali Rıza Dursunkaya, *Kırklareli Vilayetini Tarih, Coğrafya, Kültür ve Eski Eserleri Yönünden Tetkik*, Birinci Cilt, Yeşilyurt Basımevi, Kırklareli 1948; Anonim, *Edirne Taşınmaz Kültür Varlıkları Envanteri I*, Kristal Reklam Baskı Hizmetleri Ltd. Şti., Edirne 2012; Barış Toptaş, *Kırklareli Merkez İlçe ve Köylerinde Gayrimüslim Eserleri*, Trakya Üniversitesi Sosyal Bilimler Enstitüsü, Yayınlanmamış Yüksek Lisans Tezi, Danışman: Y. Doç. Dr. Özkan Ertuğrul, Edirne 2012; Belgin Gönül, *Pınarhisar Sadullah Koloğlu İlkokulu Restorasyon Projesi*, İstanbul Teknik Üniversitesi Fen Bilimleri Enstitüsü, Yayınlanmamış Yüksek Lisans Tezi, Danışman: Doç. Dr. Deniz Mazlum, İstanbul 2011; Can Sözbir, *İstanbul Yeniköy Zoğrafyon Rum Kız İlkokulu Restorasyon Projesi*, İstanbul Teknik Üniversitesi Fen Bilimleri Enstitüsü, Yayınlanmamış Yüksek Lisans Tezi, Danışman: Doç. Dr. Deniz Mazlum, İstanbul 2011; Cenk Doğan, *Tekirdağ Kent Merkezindeki Son Dönem Osmanlı Kamu Yapıları (XIX.-XX. YY.)*, Çanakkale On Sekiz Mart Üniversitesi Sosyal Bilimler Enstitüsü, Yayınlanmamış Yüksek Lisans Tezi, Danışman: Y. Doç. Dr. Mesut Dünder, Çanakkale 2016; Erman, a.g.e.; Erol Haker, *Edirne Yahudi Cemaati ve Alyans Okulları 1867-1937*, Gözlem Gazetecilik Basım ve Yayın A.Ş., İstanbul 2007; Hasan Erdoğan, *Dünden Bugüne Havsa*, İpek Matbaacılık, Edirne 2000; Hikmet Çevik, *Tekirdağ Tarihi Araştırmaları*, Ahmet Sait Basımevi, İstanbul 1949; Hümmet Kanal, “II. Abdülhamid Döneminde Kırkkilise (Kırklareli) Sancağında Eğitim ve Öğretim”, *OTAM: Ankara Üniversitesi Osmanlı Tarihi Araştırma ve Uygulama Merkezi Dergisi*, Sayı 41, Bahar 2017, s. 107-144; Hümmet Kanal, *20. Yüzyıl Başlarında Tekirdağ Sancağı (1900-1912)*, Sakarya Üniversitesi Sosyal Bilimler Enstitüsü, Yayınlanmamış Doktora Tezi, Danışman: Doç. Dr. Ümit Ekin, Sakarya 2015; Kısaparmak, a.g.e.; Murat Demirli, *Kırklareli Rum Okulu Restorasyon Projesi*, İstanbul Teknik Üniversitesi Fen Bilimleri Enstitüsü, Yayınlanmamış Yüksek Lisans Tezi, Danışman: Doç. Dr. Deniz Mazlum, İstanbul 2010; Musa Tombul, *Çanakkale Kültür Envanteri*, Matsis Matbaa Hizmetleri, İstanbul 2015; Adıgüzel ve Gündoğdu, a.g.e.; Oral Onur, *1492’den Günümüze Edirne Yahudi Cemiyeti*, Dinç Ofset Matbaacılık Sanayi ve Tic. Ltd. Şti., İstanbul 2005; Peremeci, a.g.e.; Rabia Emekliğil Erdoğan, *Geçmişin İzinde Karaağaç*, Edirne Valiliği Kültür Yayınları, Edirne 2013; Ratip Kazancıgil, Nilüfer Gökçe ve Musa Öncel (ed.), *Edirne Merkez Vilayet Salnamesi, Edirne İl Yıllığı, H.1319-M.1901*, Cilt 2, Edirne Valiliği Kültür Yayınları, Edirne 2014; Ratip Kazancıgil, Nilüfer Gökçe, Ender Bilar, *Edirne’nin Eğitim Tarihi (İlk-Orta Öğretim) 1361-2005*, Edirne Valiliği Yayınevi, Edirne 2006; Selçuk Uygun, *Çanakkale’nin Eğitim Mirası*, Eğitim Araştırmaları

Birliđi Yayını 2015; <http://www.kirkclarelienvanteri.gov.tr/anitlar.php?id=173>, (01.07.2021).

Deđerlendirme

Başkent İstanbul'un komşuluđundaki Edirne vilayeti, pek çok yeniliđin hayata geçirildiđi bir uygulama sahası olmuştur. 19. yüzyılda başlayan eğitim reformlarının en çok uygulandıđı yerleşimlerden biri olarak karşımıza çıkan Edirne vilayeti, bu çalışma kapsamında ele alınmış, temel kaynak olarak Osmanlı Arşivi belgelerinden yararlanılmıştır. Böylece, daha önceden ele alınmamış arşiv belgeleriyle bölgenin eğitim tarihi ve eğitim yapılarına dair özgün nitelikli bilgiler ortaya çıkarılmıştır. Bu bağlamda, 19. yüzyılın ilk çeyreğinden başlayarak 1914 yılına kadar geçen süreçte farklı dönem aralıklarında inşa edilen eğitim yapıları hem nicelik hem de nitelik bağlamında ele alınmış, farklı dönemlerdeki eğitime dair bir perspektif çizilmeye çalışılmıştır.

Arşiv belgeleri incelendiğinde görülüyor ki, 19. yüzyılda eğitim reformları adına önemli adımlar atılmış olsa da merkezlerden öteye çok fazla gidilememiştir. Özellikle kırsal yerleşimlerde sorun oldukça fazladır. Nitekim Edirne vilayeti köylerinde de benzer bir durum söz konusudur. Sağlık koşullarına uygun olmayan yapılarda eğitim verilmiştir. Bu durum sadece 19. yüzyılın deđil, II. Meşrutiyet sonrasında da önemli bir sorunu olarak karşımıza çıkmaktadır. Mevcut okulların fiziksel durumlarının iyi olmadığı aşıkârdır. 1910 tarihli belge incelendiğinde Edirne vilayetinde pek çok eğitim yapısına dair onarım talebi bulunduđu görülmektedir. Bazı yerleşimlerde ise eğitim, kiralanmış hanelerde sürdürülmüştür. İptidai ve rüşdiye mekteplerinin tek bir binada eğitim verdiđi pek çok yerleşim mevcuttur. Ayrıca mektep bulunmayan yerleşimlerle ilgili de okul açılması yönünde talepler bulunmaktadır.

1885 yılında, Edirne Vilayet Maarif Müdüriyeti'nin bölgedeki eğitimi iyileştirmek adına çalışmalar yapmak istemesi dikkate deđer diđer bir konudur. Özellikle bölgedeki sağlık koşullarına uygun olmayan yapıların yıkılarak yerine en kısa zamanda yeni binaların yapılması istenmiştir. Yapıların iyileştirilmesinin yanı sıra öğretmen niteliđini de arttırmak için ıslah çalışmaları hedeflenmiştir. 19. yüzyılın son çeyreğinde özellikle köylerde devam eden salt dinî eğitim yerine, modern eğitimlerle kendi kendine yetebilen bireyler yetiştirmek Maarif Müdüriyeti'nin hedefleri arasında yer almıştır.

ARŞİV BELGELERİYLE 19-20. YÜZYIL EDİRNE VİLAYETİNİN EĞİTİM TARİHİ VE
YAPILARI ÜZERİNE DEĞERLENDİRMELER

1912 yılında başlayan Balkan savaşları bölgede eğitimin sekteye uğramasına neden olmuş, eğitim yapı stokunda değişimlere yol açmıştır. Yapıların ne düzeyde zarar gördüğü ise 1913 tarihli belge ile ortaya çıkmaktadır. Her ne kadar belgenin başında yapıların yüzde sekseninin bir dereceye kadar korunduğu belirtilse de detaya inildiğinde yapıların bir bölümünün harap olduğu, bir bölümünün ise onarımlar ile tekrar kullanılabilceği anlaşılmaktadır. Ayrıca sıra, tahta, kürsü gibi eğitim araç ve gereçlerinin eksikliği de önemli bir sorundur.

1914 tarihli harita ise Edirne vilayetindeki okulların durumuna dair bize ayrıntılı bilgi vermesi açısından önemlidir. Haritada verilen bilgiye göre; 1908 yılında mevcut okul sayısı 94 iken, 1908-1914 arasındaki altı yıllık süreçte açılan okul sayısı 103'tür. Bu durum, II. Meşrutiyet ilanından sonra okul sayısında ciddi bir artış olduğunu, eğitim reformlarına ağırlık verildiğini göstermektedir. Okul sayısındaki artışın İttihat ve Terakki Cemiyeti'nin politikaları ile ilişkili olduğunu belirtmek gerekir. Öncelikli iyileştirme alanları arasında belirledikleri eğitime ağırlık veren cemiyet, ülke genelinde eğitimi yaygınlaştırmak adına çok sayıda okul açmaya çalışmıştır. Ayrıca, bu dönemde kent merkezlerinden ziyade kırsal bölgelere ağırlık verilmiştir. Edirne vilayetinde de benzer bir durum söz konusudur. 1908 öncesi kırsaldaki okul sayısı 68 iken, sonraki altı yıllık dönemde açılan okul sayısı 67'dir.

Çalışma kapsamında ele alınan diğer bir konu ise günümüze ulaşan eğitim yapılarıdır. Yapıların bir bölümünün günümüze ulaşmış olması, dönemin eğitim anlayışını anlayabilmek açısından önemlidir. Yapıların plan ve cephe düzeni, yapı malzemeleri gibi fiziksel özellikleri dönemin eğitim yaklaşımına dair veri sunmaktadır. Edirne'de inşa edilen Rüşdiye Mektebi, Hamidiye Sanayi Mektebi, Kırklareli'ndeki Hamidiye Mekteb-i Kebir-i İptidai gibi anıtsal nitelikli görkemli yapılar, II. Abdülhamid döneminde inşa edilmiş, dönemin ve hükümdarın anlayışını da yansıtmıştır (Resim 20-21). II. Meşrutiyet'in ilanından sonra ise temel hedef ülke genelinde okul sayısını arttırmak ve kırsalda da eğitimi yaygınlaştırmak olmuştur. Kırsalda inşa edilen eğitim yapıları ise kent merkezindekilere göre daha küçük ölçekli yapılardır. Saray'a bağlı Büyükyoncalı köyündeki iptidai mektebi, Babaeski'deki iptidai /ilk mektep, Lüleburgaz'a bağlı Ertuğrul köyündeki iptidai mektebi buna örnek olarak verilebilir (Resim 22-24).

Resim 20: Edirne Rüşdiyesi olarak inşa edilen bugün Atatürk Ortaokulu olarak kullanılan yapı.³⁸



Resim 21: Edirne Sanayi Mektebi olarak inşa edilen bugün Mesleki ve Teknik Anadolu Lisesi olarak kullanılan yapı.



³⁸ Kaynak belirtilmeyen fotoğraflar, birinci yazara aittir.

ARŞİV BELGELERİYLE 19-20. YÜZYIL EDİRNE VİLAYETİNİN EĞİTİM TARİHİ VE
YAPILARI ÜZERİNE DEĞERLENDİRMELER

Resim 22: Tekirdağ/Saray'a bağlı Büyükyoncalı köyünde iptidai olarak inşa edilen bugün kullanılmayan yapı.



Resim 23: Kırklareli/Babaeski'de iptidai olarak inşa edilen bugün Atatürk Kültür Merkezi olarak kullanılan yapı.



Resim 24: Kırklareli/Lüleburgaz'a bağlı Ertuğrul köyünde iptidai olarak inşa edilen bugün Kültür Evi olarak kullanılan yapı.



Sonuç

19. yüzyılda modernleşmeyle birlikte değişen eğitim yaklaşımının ülke genelinde uygulanabilmesi için ciddi bir çaba sarf edildiğini söylemek gerekir. Pek çok alanda gerçekleşmesi hedeflenen modernleşmenin, esasında eğitim alanında yapılacak reformlarla ve bu doğrultuda yetişecek bireylerle hayata geçirilebileceği anlaşılmış, özellikle yüzyılın sonlarına doğru çalışmalara ağırlık verilmiştir. Bu çalışmaların merkez yerleşimlerden öte kırsal yerleşimlerde uygulanması zaman alsa da reformların uygulanması için hem merkezi hem de yerel yönetimler tarafından faaliyetler yürütülmüştür. Bu bağlamda, eğitimin niteliğini iyileştirilmesi, eğitim verecek bireylerin yetiştirilmesi ve eğitim verilecek fiziki mekanların sağlanması temel gereklilikler olmuştur.

Edirne vilayetinin eğitim tarihi incelendiğinde görülüyor ki, eğitimin iyileştirilebilmesi için çeşitli çalışmalar yürütülmüş, bu doğrultuda çok sayıda okul açılmıştır. Bu okullar başlangıçta mevcut bir yapının dönüştürülmesiyle oluşturulurken hem öğrenci sayısının artması hem de fiziki mekanların artık eğitim sisteminin ihtiyaçlarını karşılayamaz hale gelmesi nedeniyle yeni ve modern eğitim yapıları inşa edilmiştir. Bu yapılar, çoğunlukla 19. yüzyılın mimarlık ortamındaki yaygın tasarım yaklaşımı olan Neoklasik üslupta inşa

**ARŞİV BELGELERİYLE 19-20. YÜZYIL EDİRNE VİLAYETİNİN EĞİTİM TARİHİ VE
YAPILARI ÜZERİNE DEĞERLENDİRMELER**

edilmekle beraber 20. yüzyılın ilk yarısında I. Ulusal Mimarlık Akımı'nın örnekleri de uygulanmıştır. Hepsinin ortak noktası ise havasız, karanlık, basık ve rutubetli okullardan sonra bol pencereli, aydınlık, havadar, ferah okullar olarak inşa edilmiş olmalarıdır.

Bu yapıların bir bölümünün günümüze ulaşmış olması ise modern eğitim kurumlarını inceleyebilmek ve dönemin ruhunu anlayabilmek açısından önemlidir. Nitekim büyük bir bölümü hala eğitim işlevini sürdürmektedir. Bu durum şunu gösteriyor ki, modern nitelikli inşa edilen eğitim yapıları günümüz eğitim sisteminin ihtiyaçlarına da büyük ölçüde cevap vermektedir. Her ne kadar çeşitli değişikliklere uğramış olsalar da mekânsal kurgularını büyük ölçüde korumuş olan bu yapılar, eğitim reformlarının temsilcisi niteliğindedir. Günümüze ulaşan eğitim yapıları, kültürel ve eğitim mirasımızın önemli bileşenleri olarak düşünölmeli, sürdürülebilirliğinin sağlanması önemli bir hedef olmalıdır.

KAYNAKÇA

Arşiv Kaynakları

1. T.C. Cumhurbaşkanlık Devlet Arşivleri Başkanlığı, Osmanlı Arşivi (BOA)

- BOA, MF.İBT, 18/130, 04 Şaban, 1302 [19 Mayıs 1885].
BOA, Y.PRK.MF, 3/31, 29 Zilhicce 1311 [3 Temmuz 1894].
BOA, MF.MKT, 1159/61, 25 Şaban 1328 [1 Eylül 1910].
BOA, MF.İBT, 449/64, 24 Ramazan 1331 [27 Ağustos 1913].
BOA, Y.MTV, 117/ 83, 13 Şevval 1312 [9 Nisan 1895].
BOA, MF.MKT, 798/53, 12 Cemazeyilahir 1322 [24 Ağustos 1904].
BOA, İ.AZN, 64/12, 15 Zilkade 1323 [11 Ocak 1906].
BOA, MF.MKT, 910/43, 19 Zilhicce 1323 [14 Şubat 1906].
BOA, DH.MKT, 1055/32, 09 Muharrem 1324 [5 Mart 1906].
BOA, MF.MKT, 917/10, 17 Muharrem 1324 [13 Mart 1906].
BOA, ŞD, 1940/5, 25 Şaban 1324 [14 Ekim 1906].
BOA, İ.AZN, 69/5, 12 Şevval 1324 [29 Kasım 1906].
BOA, Y.A.RES, 152/110, 28 Zilhicce 1325 [1 Şubat 1908].
BOA, Y.PRK.A, 15/4, 26 Rabiulevvel 1326 [28 Nisan 1908].

BOA, *İ.AZN*, 81/21, 13 Şevval 1326 [8 Kasım 1908].
BOA, *DH.MKT*, 2692/43, 02 Zilhicce 1326 [26 Aralık 1908].
BOA, *DH.MKT*, 2869/37, 18 Cemazeyilahir 1327 [7 Temmuz 1909].
BOA, *İ.AZN*, 82/4, 19 Şevval 1327 [3 Kasım 1909].
BOA, *DH.MUİ*, 70/21, 25 Cemazeyilevvel 1328 [21 Mayıs 1910].
BOA, *MF.İBT*, 309/38, 22 Rabiulevvel 1329 [23 Mart 1911].

2. Edirne Kültür Varlıklarını Koruma Bölge Kurulu (Edirne KVKBK) Arşivi

22.00.1686 sayılı kurul dosyası, “Edirne Atatürk Ortaokulu”.
22.00.196 sayılı kurul dosyası, “Edirne Lisesi”.
39.07.49 sayılı kurul dosyası, “Kırklareli/Vize Pratik Kız Sanat Okulu”.
59.04.141 sayılı kurul dosyası “Tekirdağ/Malkara Hacılbey İlkokulu”, 2018 tarihli koruma projesi raporu.
50.07.74 sayılı kurul dosyası “Tekirdağ/Şarköy Halk Eğitim Merkezi”, 2016 tarihli koruma projesi raporu.
39.06.30 sayılı kurul dosyası “Kırklareli/Pınarhisar Kültür Merkezi”.
“Edirne/Merkez-Eskikadın Köyü Okulu” 2011 tarihli tescil fişi.
“Edirne/Keşan Sevgi Anaokulu” 2011 tarihli tescil fişi.

3. İstanbul Üniversitesi Nadir Eserler Kütüphanesi

90418 / 0037
90418 / 0048
90418 / 0043
90455 / 0033
90455 / 0010
90550 / 0002
91074 / 0008

4. “Edirne I. Murat Anadolu Lisesi” Arşivi

5. “Edirne Müzesi” Arşivi

6. “Kırklareli/Babaeski Atatürk Kültür Merkezi” Arşivi

7. “Kırklareli Tevfik Fikret Yatılı Bölge Ortaokulu” Arşivi

ARŞİV BELGELERİYLE 19-20. YÜZYIL EDİRNE VİLAYETİNİN EĞİTİM TARİHİ VE
YAPILARI ÜZERİNE DEĞERLENDİRMELER

Harita

Osmanlı İmparatorluğu'nda Edirne, Tekirdağ, Kırklareli ve Çatalca'daki okulları gösteren harita. No: 2 ve 3, Salt Araştırma Arşivi, Eylül 1914.

Araştırma ve İnceleme Eserler

ADIGÜZEL, Niyazi, GÜNDOĞDU, Raşit, (ed.), *Ahmet Badi Efendi Riyaz-ı Belde-i Edirne 20. Yüzyıla kadar Osmanlı Edirne'si*, Trakya Üniversitesi Yayını, Edirne 2014.

AKYÜZ, Yahya, *Türk Eğitim Tarihi M.Ö.1000-M.S.2016*. 29. Baskı, Pegem Akademi, Ankara 2016.

ALKAN, Mehmet, Ö., *Tanzimat'tan Cumhuriyet'e Modernleşme Sürecinde Eğitim İstatistikleri 1839-1924*, Tarihi İstatistikler Dizisi, Cilt 6, Devlet İstatistik Enstitüsü Matbaası, Ankara 2000.

ANONİM, *Edirne Taşınmaz Kültür Varlıkları Envanteri I*, Kristal Reklam Baskı Hizmetleri Ltd. Şti., Edirne, 2012.

AYDIN, Mahir, *Şarki Rumeli Vilayeti*, Türk Tarih Kurumu Basımevi, Ankara 1992.

BÖREKÇİ, Mehmet Çetin, (ed.), *Anadolu'da Tanin*, Türk Tarih Kurumu Basımevi, Ankara 1999.

ÇETİN, Atilla, "Maarif Nazırı Ahmet Zühdü Paşa'nın Osmanlı İmparatorluğu'ndaki Yabancı Okullar Hakkındaki Raporu", *Güneydoğu Avrupa Araştırmaları Dergisi*, Sayı 10-11, 1982, ss. 189-219.

ÇEVİK, Hikmet, *Tekirdağ Tarihi Araştırmaları*, Ahmet Sait Basımevi, İstanbul, 1949.

DEMİRASLAN, Deniz, "Din ve Tasavvuf Kültüründe Çilehane Kavramı ve Mekan Özellikleri Açısından Gelibolu Çilehanesi", *Türk Kültürü ve Hacı Bektaş Veli Araştırma Dergisi*, Sayı 77, Mart 2016, ss. 175-196.

DEMİRLİ, Murat, *Kırklareli Rum Okulu Restorasyon Projesi*, İstanbul Teknik Üniversitesi Fen Bilimleri Enstitüsü, Yayınlanmamış Yüksek Lisans Tezi, Danışman: Doç. Dr. Deniz Mazlum, Yüksek Lisans Tezi, İstanbul 2010.

DEMİRTAŞ, Bahattin, “Atatürk Döneminde Eğitim Alanında Yaşanan Gelişmeler”, *Gazi Akademik Bakış*, Cilt 1, Sayı 2, Mart 2008, ss. 155-176.

DOĞAN, Cenk, *Tekirdağ Kent Merkezindeki Son Dönem Osmanlı Kamu Yapıları (XIX.-XX. YY)*, Çanakkale On Sekiz Mart Üniversitesi Sosyal Bilimler Enstitüsü, Yayınlanmamış Yüksek Lisans Tezi, Danışman: Y. Doç. Dr. Mesut Dünder, Çanakkale 2016.

DURSUNKAYA, Ali Rıza, *Kırklareli Vilayeti Tarih, Coğrafya, Kültür ve Eski Eserleri Yönünden Tetkik*, Birinci Cilt, Yeşilyurt Basımevi, Kırklareli 1948.

EMEKLİGİL ERDOĞU, Rabia, *Geçmişin İzinde Karaağaç*, Edirne Valiliği Kültür Yayınları, Edirne 2013.

ERDOĞAN, Hasan, *Dünden Bugüne Havsa*, İpek Matbaacılık, Edirne 2000.

ERDOĞDU, Teyfur, *Maarif-i Umumiye Nezareti Teşkilatı-İdari Teşkilat Açısından*, İstanbul Üniversitesi Yayınlanmamış Yüksek Lisans Tezi, Danışman: Y. Doç. Dr. Adalet Alada, İstanbul 1995.

ERGİN, Osman Nuri, *Türk Maarif Tarihi*, Cilt:1-2, 2. Baskı, Eser Matbaası, İstanbul 1977.

ERMAN, Atıl, *Edirne Lisesi*, Ege Basım, İstanbul 2007.

GÖNÜL, Belgin, *Pınarhisar Sadullah Koloğlu İlkokulu Restorasyon Projesi*, İstanbul Teknik Üniversitesi Fen Bilimleri Enstitüsü, Yayınlanmamış Yüksek Lisans Tezi, Danışman: Doç. Dr. Deniz Mazlum, İstanbul 2011.

HAKER, Erol, *Edirne Yahudi Cemaati ve Alyans Okulları 1867-1937*, Gözlem Gazetecilik Basım ve Yayın A.Ş., İstanbul 2007.

KANAL, Hümmet, “II. Abdülhamid Döneminde Kırkkilise (Kırklareli) Sancağında Eğitim ve Öğretim”, *OTAM: Ankara Üniversitesi Osmanlı Tarihi Araştırma ve Uygulama Merkezi Dergisi*, Sayı 41, Bahar 2017, ss. 107-144.

ARŞİV BELGELERİYLE 19-20. YÜZYIL EDİRNE VİLAYETİNİN EĞİTİM TARİHİ VE
YAPILARI ÜZERİNE DEĞERLENDİRMELER

———, *20.Yüzyıl Başlarında Tekfurdağı Sancağı (1900-1912)*, Sakarya Üniversitesi Sosyal Bilimler Enstitüsü, Yayınlanmamış Doktora Tezi, Danışman: Doç. Dr. Ümit Ekin, Sakarya 2015.

KANSU, Nafi Atuf, *Türkiye Maarif Tarihi Hakkında bir Deneme, 1. Kitap*, Muallim Ahmet Halit Kitaphanesi, İstanbul 1930.

KAYAOĞLU, Taceddin, (Ed.), *Mahmud Cevad İbnü'ş Şeyh Nafi, Maarif-i Umumiye Nezareti Tarihçe-i Teşkilat ve İcraatı-XIX. Asır Osmanlı Maarif Tarihi*, Yeni Türkiye Yayınları, Ankara 2001.

KAZANCIGİL, Ratip, GÖKÇE, Nilüfer, BİLAR, Ender, *Edirne'nin Eğitim Tarihi (İlk-Orta Öğretim) 1361-2005*, Edirne Valiliği Yayınevi, Edirne 2006.

KAZANCIGİL, Ratip, GÖKÇE, Nilüfer, ÖNCEL, Musa (ed.), *Edirne Merkez Vilayet Salnamesi, Edirne İl Yıllığı, H.1319-M.1901*, Cilt 2, Edirne Valiliği Kültür Yayınları, Edirne 2014.

KILIÇ, Selda, “1864 Vilayet Nizamnamesinin Tuna Vilayetinde Uygulanması ve Mithat Paşa”, *Ankara Üniversitesi Dil ve Tarih-Coğrafya Fakültesi, Tarih Araştırmaları Dergisi*, Sayı 37, Mayıs 2005, ss. 99-111.

KISAPARMAK, Necip Güngör, *Milli Eğitim Cephesiyle Edirne*, Turan Matbaası, Edirne 1968.

ONUR, Oral, *1492'den Günümüze Edirne Yahudi Cemiyeti*, Dinç Ofset Matbaacılık Sanayi ve Tic. Ltd. Şti., İstanbul 2005.

ORTAYLI, İlber, *Tanzimat Devrinde Osmanlı Mahalli İdareleri (1840-1880)*, 4. Baskı, Tayfun Medya, Ankara 2020.

PEREMECİ, Osman Nuri, *Edirne Tarihi*, Edirne ve Yöresi Eski Eserleri Sevenler Kurumu Yayınları, İstanbul 1940.

SAKAOĞLU, Necdet, “İptidailer”, *Dünden Bugüne İstanbul Ansiklopedisi*, Cilt 4, 1994, s. 187-189.

SÖZBİR, Can, *İstanbul Yeniköy Zoğrafyon Rum Kız İlkokulu Restorasyon Projesi*, İstanbul Teknik Üniversitesi Fen Bilimleri Enstitüsü,

Yayımlanmamış Yüksek Lisans Tezi, Danışman: Doç. Dr. Deniz Mazlum, İstanbul 2011.

TEKELİ, İlhan, İLKİN, Selim, *Osmanlı İmparatorluğu'nda Eğitim ve Bilgi Üretim Sisteminin Oluşumu ve Dönüşümü*, Türk Tarih Kurumu Basımevi, Ankara 1999.

KODAMAN, Bayram, *Abdülhamid Devri Eğitim Sistemi*, Türk Tarih Kurumu Basımevi, Ankara 1991.

TOMBUL, Musa, *Çanakkale Kültür Envanteri*, Matsis Matbaa Hizmetleri, İstanbul 2015.

TOPTAŞ, Barış, *Kırklareli Merkez İlçe ve Köylerinde Gayrimüslim Eserleri*, Trakya Üniversitesi Sosyal Bilimler Enstitüsü, Yayımlanmamış Yüksek Lisans Tezi, Danışman: Y. Doç. Dr. Özkan Ertuğrul, Edirne 2012.

UYANIK, Ercan, "II. Meşrutiyet Dönemi'nde Toplumsal Mühendislik Aracı Olarak Eğitim; İttihat ve Terakki Cemiyeti'nin Eğitim Politikaları (1908-1918)", *Amme İdaresi Dergisi*, Cilt 42, Sayı 2, Haziran 2009, ss. 67-88.

UYGUN, Selçuk, *Çanakkale'nin Eğitim Mirası*, Eğitim Araştırmaları Birliği Yayını 2015.

YAVUZ, Yıldırım, *I. Ulusal Mimarlık Dönemi ve Mimar A. Kemalettin Bey*, ODTÜ Mimarlık Fakültesi Basım İşliği, Ankara 1981.

<http://www.kirklarelienvanteri.gov.tr/anitlar.php?id=173>, (01.07.2021).